

# ***Telestrada*** **GT**

**RAPORT KWARTALNY JEDNOSTKOWY  
TELESTRADA S.A.**

**IV kwartał 2016  
14 lutego 2017**





**Telestrada** GT

## Spis Treści

1. Grupa Kapitałowa Telestrada S.A. – informacje podstawowe
2. Spółki Grupy Kapitałowej Telestrada S.A. – objaśnienie zasad działania
3. Wybrane dane finansowe
4. Komentarz Zarządu na temat czynników i zdarzeń, które miały wpływ na osiągnięte wyniki finansowe
5. Inne istotne działania operacyjne Spółki i Grupy
6. Plany Grupy kapitałowej na I kwartał 2017
7. Jednostkowy Rachunek zysków i strat za IV kwartał 2016 r. i narastająco za IV kwartał 2016 r.
8. Jednostkowy Bilans na 31.12.2016 r.
9. Uproszczony rachunek przepływów pieniężnych
10. Uprozczone zestawienie zmian w kapitale własnym
11. Informacja o zatrudnieniu

**TELESTRADA S.A. PREZENTUJE NINIEJSZY RAPORT JEDNOSTKOWY ZGODNIE Z WYMAGANIAMI POLITYKI INFORMACYJNEJ RYNKU KAPITAŁOWEGO. JEDNAKŻE ZARZĄD PRAGNIE ZWRÓCIĆ UWAGĘ AKCJONARIUSZY NA FAKT, IŻ WYNIKI FINANSOWE TELESTRADA S.A. MOGĄ BYĆ ROZPATRYWANE JEDYNIJE JAKO WYNIKI SKONSOLIDOWANE W RAMACH CAŁEJ GRUPY KAPITAŁOWEJ.**



# Telestrada GT

## 1. Grupa Kapitałowa Telestrada S.A. – informacje podstawowe

W skład Grupy Kapitałowej Telestrada S.A. (GK Telestrada) wchodzi następujące podmioty:

- ⤴ **Telestrada S.A.** (podmiot dominujący) z siedzibą w Warszawie, ul. Murmańska 25,
- ⤴ **Infotel Service Sp. z o.o.** z siedzibą w Warszawie, ul. Murmańska 25,
- ⤴ **Niezależny Operator Międzystrefowy Sp. z o.o.** z siedzibą w Warszawie, ul. Murmańska 25.

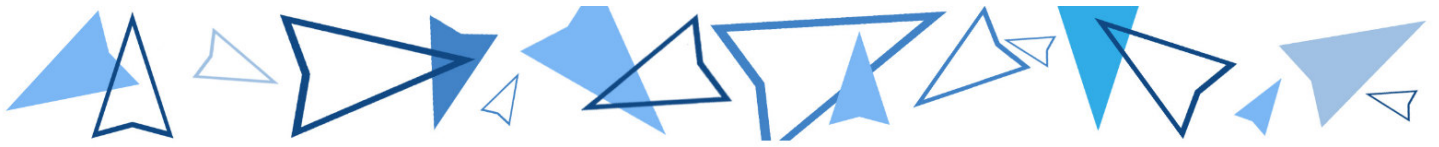
Telestrada S.A. konsoliduje wszystkie powyższe podmioty metodą konsolidacji pełnej.

### Akcjonariat Telestrada S.A.

Nazwa Akcjonariusza	Seria akcji	Liczba akcji	% w kapitale	Liczba głosów	% w głosach
Telestrada S.A. - akcje własne	na okaziciela	99 992	3,21	99 992	2,62
Cathetel Limited	A- imienne uprzywilejowane	700 000	22,45	1 400 000	36,67
	B-G – na okaziciela	556 429	17,85	556	14,56
Rymaszewski Asset Limited	na okaziciela	621 005	19,92	621 005	16,27
Grumium Ltd.	na okaziciela	co najmniej 189 380	Powyżej 6,07	co najmniej 189 380	Powyżej 4,96
Quercus TFI S.A.	na okaziciela	225 684	7,24	225 684	5,91
Pozostali	na okaziciela	Maksymalnie 725 250	Maksymalnie 23,26	Maksymalnie 725 250	Maksymalnie 19,00
<b>Suma</b>		<b>3 117 740</b>	<b>100</b>	<b>3 817 740</b>	<b>100</b>

Tabela przedstawia stan akcjonariatu Telestrada S.A. na dzień 31.12.2016 r.

**W posiadaniu podmiotu zależnego od Pana Jacka Lichoty, pełniącego funkcję Prezesa Zarządu znajdowało się na dzień 31.12.2016 r. 1 256 429 akcji uprawniających do wykonywania 1 956 429 głosów na Walnym Zgromadzeniu Akcjonariuszy. Akcje te uprawniają do 51,25% głosów.**



# Telestrada GT

## 2. Spółki Grupy Kapitałowej Telestrada S.A.– objaśnienie zasad działania

**Telestrada S.A.** jest operatorem telekomunikacyjnym działającym na rynku usług biznesowych i domowych. Spółka działa w w dwóch głównych segmentach usług telekomunikacyjnych:

- ✦ *standardowych usług telekomunikacyjnych,*
- ✦ *inteligentnych usług telekomunikacyjnych.*

### Standardowe usługi telekomunikacyjne

Na standardowe usługi telekomunikacyjne świadczone przez Telestrada S.A. składają się:

- ✦ *łącza telekomunikacyjne dla klientów biznesowych,*
- ✦ *łącza telekomunikacyjne dla klientów rezydencjonalnych (gospodarstwa domowe, osoby indywidualne),*
- ✦ *usługi dostępu do internetu w oparciu o łącza dedykowane, DSL, aDLS,*
- ✦ *usługi telefonii komórkowej,*
- ✦ *usługi mobilnego dostępu do internetu.*

Standardowe usługi telekomunikacyjne Telestrada S.A. świadczy w oparciu o sieć własną (przejętą wraz z Wydziałem Sprzedaży Detalicznej Niezależnego Operatora Międzystrefowego Sp. z o.o.) oraz sieci operatorów infrastrukturalnych, od których zakupuje usługi w systemie hurtowym oraz jako dzierżawę łączy telekomunikacyjnych, które z kolei odsprzedaje swoim klientom w systemie detalicznym. Dzięki współpracy zarówno z operatorami infrastrukturalnymi kablowymi jak i komórkowymi Telestrada S.A. jest w stanie efektywnie integrować usługi stacjonarne i komórkowe, budować ciekawą i innowacyjną ofertę zarówno dla klientów indywidualnych (gospodarstw domowych) jaki i firm oraz instytucji publicznych.

### Inteligentne usługi telekomunikacyjne

Telestrada S.A. świadczy na rzecz klientów usługi telekomunikacyjne w zaawansowanej technologii platformy inteligentnej. Do usług tych zalicza się systemy kierowania połączeń infolinii 801, 800, systemy kierowania połączeń z geolokalizacją, nagrywaniem rozmów, inteligentnymi interaktywnymi systemami informacyjnymi, systemami masowych powiadomień głosowych i smsowych. Usługi te świadczone są w oparciu o własne aplikacje i systemy serwerowe o dużej wydajności i skalowalności.

**Infotel Service Sp. z o.o.** jest operatorem telekomunikacyjnym zajmującym się hurtową sprzedażą usług telekomunikacyjnych oraz sprzedażą usług inteligentnych (w tym przede wszystkim smscontact i voicecontact). Usługi telekomunikacyjne Infotel sprzedaje zarówno wewnątrz Grupy, jak i podmiotom zewnętrznym.

**Niezależny Operator Międzystrefowy Sp. z o.o.** (po wydzieleniu detalicznej części przedsiębiorstwa tzw. Wydziału Sprzedaży Detalicznej oraz połączeniu go Postanowieniem Sądu Rejonowego dla m. st. Warszawy w Warszawie, XIII Wydział Gospodarczy KRS z dnia 30.03.2016 r. (sygn. WA.XIII NS-REJ.KRS/009872/15/515) z Telestrada S.A.) jest operatorem telekomunikacyjnym zajmującym się hurtową sprzedażą usług telekomunikacyjnych. Usługi telekomunikacyjne NOM sprzedaje zarówno wewnątrz Grupy, jak i podmiotom zewnętrznym.



# Telestrada GT

## System pozyskiwania i obsługi klientów

System pozyskiwania i obsługi klientów w GK Telestrada składa się z następujących komórek:

- ⌘ działu obsługi klientów instytucjonalnych – skupiającego się na obsłudze oraz pozyskaniu klientów instytucjonalnych w wyniku przetargów publicznych, zamówień podprogowych oraz konkursów ofert, utworzonego w wewnętrznych strukturach GK Telestrada;
- ⌘ działu Business Integrated Solutions (BIS) – skupiającego się na sprzedaży usług inteligentnych i tworzeniu spersonalizowanych rozwiązań, utworzonego w wewnętrznych strukturach GK Telestrada;
- ⌘ działu obsługi klientów biznesowych specjalnych i projektów strategicznych – skupiającego się na obsłudze klientów strategicznych, niebędących klientami instytucjonalnymi i BIS, którzy wymagają niestandardowych rozwiązań telekomunikacyjnych oraz na obsłudze projektów specjalnych (WhitePhone, obsługa parków logistycznych), utworzonego w wewnętrznych strukturach GK Telestrada;
- ⌘ działu obsługi klientów biznesowych standardowych – skupiającego się na obsłudze i pozyskaniu klientów biznesowych, niebędących klientami instytucjonalnymi, BIS oraz specjalnymi, w którym sprzedaż realizowana jest poprzez struktury wewnętrzne GK Telestrada, jak i poprzez zewnętrznych handlowców, z którymi GK Telestrada pozostaje w ścisłej współpracy;
- ⌘ działu obsługi klientów detalicznych – skupiającego się na bieżącej obsłudze klientów detalicznych oraz dosprzedaży dotychczasowym klientom Grupy nowych usług;
- ⌘ działu sprzedaży dla klientów detalicznych – skupiającego się na pozyskaniu nowych klientów detalicznych za pomocą własnego Call Center, biur terenowych oraz zewnętrznych Partnerów;
- ⌘ Call Center Utrzymaniowego - zajmującego się przedłużaniem umów z dotychczasowymi klientami detalicznymi Grupy, ze szczególnym uwzględnieniem konwersji usług telefonii stacjonarnej z kablowej na bezkablówką, utworzonego w wewnętrznych strukturach GK Telestrada;
- ⌘ działu New Media – skupiającego się na pozyskiwaniu i obsłudze klientów lajt mobile za pośrednictwem internetu.

## Podział przychodów

GK Telestrada buduje zrównoważony, rozproszony portfel klientów. Przychody z usług dla żadnego klienta nie przekraczają 1% przychodów.

W IV kwartale 2016 w Telestrada klienci biznesowi wygenerowali 26,68% przychodów podczas gdy klienci detaliczni 73,32% przychodów.

Przychody Spółek Infotel Service oraz NOM można zakwalifikować w całości jako przychody z klientów biznesowych, co wynika z charakterystyki świadczonych usług.

## Co nas wyróżnia?

Zasadniczym wyróżnikiem, który stanowi o wyjątkowości oferty GK Telestrada jest elastyczne podejście zarówno do klientów, jak i do proponowanych im rozwiązań. Indywidualne kontakty z klientami biznesowymi są podstawą wzajemnego zaufania i zadowolenia ze współpracy. Dodatkowym atutem Grupy jest możliwość szybkiego reagowania i dostosowania oferty do potrzeb rynku detalicznego oraz otwartość na nowe wyzwania. Spółki z Grupy za cel stawiają sobie zadowolenie klientów osiąganę poprzez wysoką jakość świadczonych usług i obsługi oraz atrakcyjne produkty.



# Telestrada GT

## 3. Wybrane Dane Finansowe

Dane za IV kwartał 2016 r.

	w zł		w EUR	
	okres	okres	okres	okres
	2016-10-01 do 2016-12-31	2015-10-01 do 2015-12-31	2016-10-01 do 2016-12-31	2015-10-01 do 2015-12-31
<b>Przychody ze sprzedaży</b>	<b>14 967 290,84</b>	<b>6 414 507,31</b>	<b>3 419 896,46</b>	<b>1 504 952,13</b>
Zysk (strata) ze sprzedaży	7 095 535,87	3 222 097,57	1 621 268,55	755 958,70
Zysk (strata) na działalności operacyjnej	2 028 645,36	738 797,56	463 527,91	173 334,43
Zysk (strata) brutto	2 085 195,80	494 196,76	476 449,20	115 946,94
<b>Zysk (strata) netto</b>	<b>2 411 955,80</b>	<b>438 139,76</b>	<b>551 111,03</b>	<b>102 795,01</b>
Aktywa razem	21 971 582,88	37 285 729,51	4 967 129,95	8 749 437,88
Zobowiązania i rezerwy na zobowiązania	8 876 977,13	23 655 052,75	2 006 549,98	5 550 874,75
Kapitał (fundusz) akcyjny	1 558 870,00	1 558 869,50	352 366,64	365 803,00
<b>Kapitał własny</b>	<b>13 094 585,75</b>	<b>13 630 676,76</b>	<b>2 959 897,32</b>	<b>3 198 563,13</b>
Liczba akcji	3 117 740,00	3 117 739,00	3 117 740,00	3 117 739,00
Zysk (strata) na jedną akcję (zł/EUR)	<b>0,77</b>	<b>0,14</b>	<b>0,18</b>	<b>0,03</b>
<b>Wartość księgowa na jedną akcję (zł/EUR)</b>	<b>4,20</b>	<b>4,37</b>	<b>0,95</b>	<b>1,03</b>

Dane narastające za IV kwartał 2016 r.

	w zł		w EUR	
	okres	okres	okres	okres
	2016-01-01 do 2016-12-31	2015-01-01 do 2015-12-31	2016-01-01 do 2016-12-31	2015-01-01 do 2015-12-31
<b>Przychody ze sprzedaży</b>	<b>52 191 658,63</b>	<b>23 438 972,03</b>	<b>11 963 544,01</b>	<b>5 602 550,91</b>
Zysk (strata) ze sprzedaży	24 902 064,16	11 634 574,31	5 708 133,22	2 780 979,25
Zysk (strata) na działalności operacyjnej	7 212 901,99	3 230 873,73	1 653 365,17	772 266,57
Zysk (strata) brutto	4 542 978,51	2 527 602,12	1 041 356,51	604 165,55
<b>Zysk (strata) netto</b>	<b>4 542 978,51</b>	<b>1 967 681,12</b>	<b>1 041 356,51</b>	<b>470 329,23</b>
Aktywa razem	21 971 582,88	37 285 729,51	4 966 451,83	8 749 437,88
Zobowiązania i rezerwy na zobowiązania	8 876 997,13	23 655 052,75	2 006 554,50	5 550 874,75
Kapitał (fundusz) akcyjny	1 558 870,00	1 558 859,50	352 366,64	365 800,66
<b>Kapitał własny</b>	<b>13 094 585,75</b>	<b>13 630 676,76</b>	<b>2 959 897,32</b>	<b>3 198 563,03</b>
Liczba akcji	3 117 740,00	3 117 739,00	3 117 740,00	3 117 739,00
Zysk (strata) na jedną akcję (zł/EUR)	1,46	0,63	0,33	0,15
<b>Wartość księgowa na jedną akcję (zł/EUR)</b>	<b>4,20</b>	<b>4,37</b>	<b>0,95</b>	<b>1,03</b>

Na koniec IV kwartału 2016 r. Spółka dysponowała środkami pieniężnymi w wysokości 365 789,76 PLN.

Zobowiązania długoterminowe wyniosły 0,00 PLN.

Amortyzacja w IV kwartale 2016 r. wyniosła 1 067 339,27 PLN.

### Uzgodnienie danych finansowych raportu za IV kwartał z raportem rocznym

Niniejszy raport okresowy zawiera dane, które nie podlegały weryfikacji, a które zgodnie z Ustawą o rachunkowości podlegają badaniu przez biegłego rewidenta. Zweryfikowane dane finansowe będą ujęte w raporcie rocznym Spółki. Wszelkie korekty do załączonych danych finansowych wynikające z prowadzonych przez Spółkę procedur związanych z weryfikacją rocznego sprawozdania finansowego zostaną ujęte w rocznym sprawozdaniu finansowym.





**Telestrada** GT

#### **4. Komentarz Zarządu na temat czynników i zdarzeń, które miały wpływ na osiągnięte wyniki finansowe**

##### **Działania prowadzone przez Grupę w IV kwartale 2016 r.**

##### **Działania strategiczne – konwersja na operatora komórkowego**

Celem strategicznym Grupy na rok 2016 było przekształcanie usług detalicznych oferowanych klientom indywidualnym wszystkich spółek Grupy na usługi świadczone w oparciu o karty SIM. W dalszym ciągu w tym modelu sprzedawane są wszystkie nowe produkty skierowane na rynek detaliczny. Konwersja klientów usług domowych odbywa się poprzez zaproponowanie czasowego ograniczenia wysokości abonamentu i sfinansowanie aparatu telefonicznego. Oznacza to czasowy spadek przychodów i poniesienie przez Spółkę kosztów konwersji lecz w perspektywie 6-7 miesięcy daje bardzo dobre wyniki marżowe i stabilizację bazy abonenckiej.

Z końcem 2016 roku Spółka zakończyła masową konwersję z modelu świadczenia usług w oparciu o WLR na usługi komórkowe.

Na 31 grudnia 2016 r. aktywnie działało 64 280 abonenckich kart SIM. W segmencie stacjonarnych usług opartych na technologii GSM wzrost w stosunku do III kwartału 2016 wyniósł ponad 2% natomiast w segmencie usług komórkowych 21,82%.

##### **Zasoby finansowe i spłata kredytu**

W IV kwartale 2016 Telestrada S.A. dokonała przedterminowej spłaty kredytu inwestycyjnego zaciągniętego pod zakup Niezależnego Operatora Międzystrefowego w wysokości 2 400 000 PLN. Na koniec IV kwartału 2016 zadłużenie z tytułu kredytu inwestycyjnego wyniosło 4 000 000 PLN.

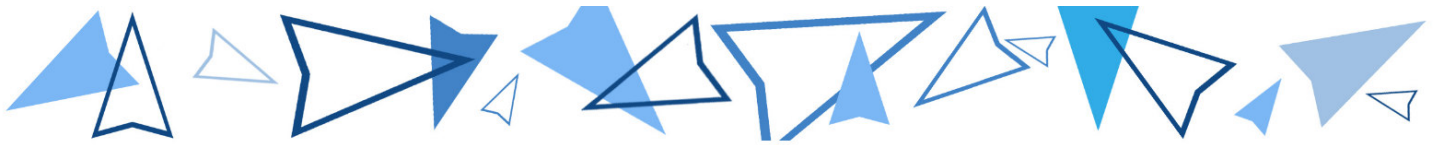
##### **Sprzedaż usług**

W IV kwartale 2016 r. Telestrada prowadziła sprzedaż dotychczasowymi kanałami tj. za pośrednictwem terenowych biur sprzedażowych, Partnerów Handlowych oraz za pośrednictwem własnych działów Call Center i New Media.

Liczba pozyskanych przez biura terenowe w IV kwartale umów utrzymała się na poziomie z III kwartału. Nieustająco w całej terenowej strukturze sprzedażowej prowadzone są zintensyfikowane działania zmierzające do poprawy jakości pozyskiwanych umów oraz jak najefektywniejszego wykorzystania posiadanych zasobów. Na koniec grudnia 2016 aktywnie działało dziesięć biur terenowych.

W IV kwartale 2016 r. liczba migracji dokonanych przez Call Center Utrzymaniowe, zgodnie z zapowiedziami, spadła niemal o połowę (45,21%). Koniec roku przyniósł zakończenie projektu masowej konwersji klientów z modelu opartego o hurtową sprzedaż na liniach kablowych Orange (tzw. WLR) na model oparty o usługi sieci komórkowych. Nie oznacza to jednak całkowitej rezygnacji z migracji – pojedyncze migracje będą dokonywane przez dział obsługi klientów detalicznych.

Liczba usługobiorców pozyskanych i obsługiwanych za pośrednictwem działu New Media wzrosła w porównaniu do końca III kwartału o 99,24%, natomiast generowane przez tych Klientów przychody wzrosły o 59,59%. Liczba pozyskanych przez dział nowych usługobiorców wzrosła o 73,5% w stosunku do pozyskanych w kwartale III (w tym o 110% wzrosła liczba pozyskanych klientów postpaid a o 15% klientów prepaid).



# Telestrada GT

## Baza klientów

W IV kwartale 2016 r. baza klientów GK Telestrada (fakturowanych, tj. nie wliczając w to usług przedpłaconych czy beneficjentów projektów Unijnych) zmniejszyła się w porównaniu do III kwartału 2016 o 3,8%. Od dwóch kwartałów zauważyć można zahamowanie tempa kurczenia się bazy. Niezmiennie jednym z największych problemów przed jakim staje Grupa pozostaje starzenie się bazy klientów oraz kurczenie się rynku telefonii stacjonarnej.

IV kwartał 2016 r. przyniósł zwiększenie bazy mobilnych aktywnych kart SIM w stosunku do III kwartału 2016 - postpaid o 21,13% oraz prepaid o 26,15%. Spółki w dalszym ciągu będą intensyfikować działania związane z pozyskiwaniem nowych abonentów na usługi komórkowe za pośrednictwem wszystkich kanałów sprzedażowych.

Na koniec IV kwartału usługi przedpłacone WhitePhone dostępne były za pośrednictwem aparatów samoinkasujących będących własnością Spółki w 22 placówkach. Wzrost przychodów z usług WhitePhone w stosunku do III kwartału wyniósł 29,93%.

## Ograniczanie kosztów telekomunikacyjnych

W IV kwartale 2016 r. nie odnotowano znaczących zmian dotyczących kosztów telekomunikacyjnych ponoszonych przez Grupę.

## Wynik finansowy i cash flow

Wynik na sprzedaży usług telekomunikacyjnych Grupy ukształtował się w IV kwartale 2016 na poziomie 6 959 515,44 PLN. Wzrost kosztów telekomunikacyjnych w IV kwartale spowodowany jest przesunięciami księgowania, które były opisywane w raporcie za III kwartał i widoczne w wysokości kosztów telekomunikacyjnych za II kwartał.

W IV kwartale poniesiono pierwsze znaczące koszty budowy nowej siedziby (w sumie powyżej 400 000 zł) – ze środków własnych Spółki. Duży wpływ na cash flow miały dokonana w listopadzie 2016 wcześniejsza spłata raty kredytu inwestycyjnego (2 400 000 PLN) oraz dokonana w grudniu 2016 roku wypłata dywidendy dla Akcjonariuszy w kwocie 1,5 PLN na akcję (ponad 4 500 000 PLN), obie również ze środków własnych Spółki.

## 5. Inne istotne działania operacyjne Spółki

IV kwartał przyniósł rozpoczęcie prac budowlanych nowej siedziby Spółek z Grupy. Spółka skupiła się na bieżących działaniach operacyjnych, w tym na zbudowaniu systemu służącemu rejestracji kart prepaid bez wizyty klientów w siedzibie Spółki, aktualizacji stron internetowych, działaniach kontrolingowych zmierzających do optymalizacji procesów, których skutki widoczne będą w I kwartale 2017 roku.

## 6. Plany Grupy kapitałowej na I kwartał 2017

W I kwartale 2017 r. Grupa będzie kontynuować działania mające na celu przede wszystkim zatrzymanie spadku klientów Grupy poprzez:

- ✦ utrzymanie sprzedaży nowych usług przez biura terenowe i poprawienie ich jakości,
- ✦ rozwinięcie sprzedaży internetowej za pośrednictwem działu New Media,
- ✦ wprowadzenie akcji czasowych skupiających się na przedłużaniu umów dotychczasowym klientom na preferencyjnych warunkach,
- ✦ wprowadzenie zmian w działach obsługowych spółki i maksymalizacja dosprzedaży nowych usług dotychczasowym klientom,
- ✦ skupienie się na promocji marki lajt mobile zarówno za pośrednictwem internetu, jak i poprzez terenowe akcje marketingowe.





# Telestrada GT

## 7. Jednostkowy Rachunek zysków i strat za IV kwartał 2016 r. i narastająco za IV kwartał 2016 r.

Wiersz	Wyszczególnienie	IVQ2016	IVQ2015	narastająco IVQ2016	narastająco IVQ2015
<b>A</b>	<b>Przychody netto ze sprzedaży produktów, towarów i materiałów, w tym:</b>	<b>14 967 290,84</b>	<b>6 414 507,31</b>	<b>52 191 658,63</b>	<b>23 438 972,03</b>
	- od jednostek powiązanych	310 474,23	702 370,59	2 001 877,94	1 541 514,21
I	Przychody netto ze sprzedaży produktów	14 606 437,84	6 004 083,50	50 947 862,37	22 532 267,46
II	Przychody netto ze sprzedaży towarów i materiałów	360 853,00	410 423,81	1 243 796,26	906 704,57
<b>B</b>	<b>Koszty sprzedanych produktów, towarów i materiałów, w tym:</b>	<b>7 871 754,97</b>	<b>3 192 409,74</b>	<b>27 289 594,47</b>	<b>11 804 397,72</b>
	- od jednostek powiązanych	2 088 705,64	601 669,55	10 745 957,35	1 815 608,76
I	Koszt wytworzenia sprzedanych produktów	6 777 064,35	2 571 330,18	24 248 659,47	10 365 183,50
II	Wartość sprzedanych towarów i materiałów	1 094 690,62	621 079,56	3 040 935,00	1 439 214,22
<b>C</b>	<b>Zysk (strata) brutto ze sprzedaży (A-B)</b>	<b>7 095 535,87</b>	<b>3 222 097,57</b>	<b>24 902 064,16</b>	<b>11 634 574,31</b>
<b>D</b>	<b>Koszty sprzedaży</b>	<b>3 346 258,68</b>	<b>1 800 820,29</b>	<b>12 378 445,55</b>	<b>6 231 827,57</b>
<b>E</b>	<b>Koszty ogólnego zarządu</b>	<b>1 622 149,43</b>	<b>635 489,54</b>	<b>5 326 731,09</b>	<b>2 254 375,11</b>
<b>F</b>	<b>Zysk (strata) brutto ze sprzedaży (C-D-E)</b>	<b>2 127 127,76</b>	<b>785 787,74</b>	<b>7 196 887,52</b>	<b>3 148 371,63</b>
<b>G</b>	<b>Pozostałe przychody operacyjne</b>	<b>63 597,52</b>	<b>94 507,12</b>	<b>297 909,47</b>	<b>226 948,38</b>
I	Zysk ze zbycia niefinansowych aktywów trwałych	6 382,00	0,00	6 382,00	1 463,00
II	Dotacje	0,00	0,00		
III	Inne przychody operacyjne	57 215,52	94 507,12	291 527,47	225 485,38
<b>H</b>	<b>Pozostałe koszty operacyjne</b>	<b>162 079,92</b>	<b>141 497,30</b>	<b>281 895,00</b>	<b>144 443,28</b>
I	Strata za zbycia niefinansowych aktywów trwałych	0,00	0,00		0,00
II	Aktualizacja wartości aktywów nie finansowych	0,00	0,00		0,00
III	Pozostałe koszty operacyjne	162 079,92	141 497,30	281 895,00	144 443,28
<b>I</b>	<b>Zysk (strata) z działalności operacyjnej (F+G-H)</b>	<b>2 028 645,36</b>	<b>738 797,56</b>	<b>7 212 901,99</b>	<b>3 230 876,73</b>
<b>J</b>	<b>Przychody finansowe</b>	<b>105 098,16</b>	<b>4 858,65</b>	<b>106 876,09</b>	<b>99 010,66</b>
I	Dywidendy i udziały w zyskach, w tym:	100 000,00	0,00	100 000,00	87 587,20
	- od jednostek powiązanych	100 000,00	0,00	100 000,00	87 587,20
II	Odsetki, w tym:	5 098,16	659,22	6 876,09	7 224,03
	- od jednostek powiązanych	0,00	0,00	0,00	0,00
III	Zysk ze zbycia inwestycji	0,00	0,00	0,00	0,00
IV	Aktualizacja wartości inwestycji	0,00	0,00	0,00	0,00
V	Inne	0,00	4 199,43	0,00	4 199,43
<b>K</b>	<b>Koszty finansowe</b>	<b>48 547,72</b>	<b>249 459,45</b>	<b>2 776 799,57</b>	<b>802 285,27</b>
I	Odsetki, w tym:	44 967,53	225 764,38	207 870,11	777 369,11
	- dla jednostek powiązanych	0,00	113 353,42		113 353,42
II	Strata ze zbycia inwestycji	0,00	0,00	2 562 080,24	0,00
III	Aktualizacja wartości inwestycji	0,00	0,00		0,00
IV	Inne	3 580,19	23 695,07	6 849,22	24 916,16
<b>L</b>	<b>Zysk (strata) brutto z działalności gospodarczej (I+J-K)</b>	<b>2 085 195,80</b>	<b>494 196,76</b>	<b>4 542 978,51</b>	<b>2 527 602,12</b>
<b>M</b>	<b>Wynik zdarzeń nadzwyczajnych (M.I-M.II)</b>	<b>0,00</b>	<b>0,00</b>	<b>0,00</b>	<b>0,00</b>
I	Zyski nadzwyczajne	0,00	0,00	0,00	0,00
II	Straty nadzwyczajne	0,00	0,00	0,00	0,00
<b>N</b>	<b>Zysk (strata) brutto (L+/-M)</b>	<b>2 085 195,80</b>	<b>494 196,76</b>	<b>4 542 978,51</b>	<b>2 527 602,12</b>
<b>O</b>	<b>Podatek dochodowy</b>	<b>-326 760,00</b>	<b>56 057,00</b>	<b>0,00</b>	<b>559 921,00</b>
<b>P</b>	<b>Pozostałe obowiązkowe zmniejszenia zysku (zwiększenia straty)</b>	<b>0,00</b>	<b>0,00</b>	<b>0,00</b>	<b>0,00</b>
<b>R</b>	<b>Zysk (strata) netto (N-O-P)</b>	<b>2 411 955,80</b>	<b>438 139,76</b>	<b>4 542 978,51</b>	<b>1 967 681,12</b>



**Telestrada** GT

**8. Jednostkowy Bilans na dzień 31.12.2016 r.**

	<b>AKTYWA</b>	<b>31.12.2016</b>	<b>31.12.2015</b>
<b>A</b>	<b>Aktywa trwałe</b>	<b>12 919 464,54</b>	<b>33 261 612,82</b>
<b>I</b>	<b>Wartości niematerialne i prawne</b>	<b>1 680 775,80</b>	<b>2 503 308,42</b>
<b>1</b>	<b>Koszty prac rozwojowych</b>	<b>0,00</b>	<b>0,00</b>
<b>2</b>	<b>Wartość firmy</b>	<b>0,00</b>	<b>0,00</b>
<b>3</b>	<b>Inne wartości niematerialne i prawne</b>	<b>1 680 775,80</b>	<b>2 503 308,42</b>
<b>4</b>	<b>Zaliczki na wartości niematerialne i prawne</b>	<b>0,00</b>	<b>0,00</b>
<b>II</b>	<b>Rzeczowe aktywa trwałe</b>	<b>9 880 522,43</b>	<b>492 894,23</b>
<b>1</b>	<b>Środki trwałe</b>	<b>7 183 459,07</b>	<b>492 894,23</b>
a	grunty (w tym prawo użyt. wieczystego gruntu )	3 063 543,75	0,00
b	budynki, lokale i obiekty inżynierii lądowej i wodnej	36 590,00	0,00
c	urządzenia techniczne i maszyny	3 387 440,82	128 789,83
d	środki transportu	454 535,02	204 762,71
e	inne środki trwałe	241 349,48	15 139,69
2	Środki trwałe w budowie	2 697 063,36	144 202,00
3	Zaliczki na środki trwałe w budowie	0,00	0,00
<b>III</b>	<b>Należności długoterminowe</b>	<b>0,00</b>	<b>0,00</b>
<b>1</b>	<b>Od jednostek powiązanych</b>	<b>0,00</b>	<b>0,00</b>
<b>2</b>	<b>Od pozostałych jednostek</b>	<b>0,00</b>	<b>0,00</b>
<b>IV</b>	<b>Inwestycje długoterminowe</b>	<b>1 358 166,31</b>	<b>30 265 410,17</b>
<b>1</b>	<b>Nieruchomości</b>	<b>0,00</b>	<b>0,00</b>
<b>2</b>	<b>Wartości niematerialne i prawne</b>	<b>0,00</b>	<b>0,00</b>
<b>3</b>	<b>Długoterminowe aktywa finansowe</b>	<b>1 358 166,31</b>	<b>30 265 410,17</b>
a)	w jednostkach powiązanych	1 358 166,31	30 265 410,17
(1)	udziały lub akcje	1 358 166,31	30 265 410,17
(2)	inne papiery wartościowe	0,00	0,00
(3)	udzielone pożyczki	0,00	0,00
(4)	inne długoterminowe aktywa finansowe	0,00	0,00
b)	w pozostałych jednostkach	0,00	0,00
(1)	udziały lub akcje	0,00	0,00
(2)	inne papiery wartościowe	0,00	0,00
(3)	udzielone pożyczki	0,00	0,00
(4)	inne długoterminowe aktywa finansowe	0,00	0,00
<b>4</b>	<b>Inne inwestycje długoterminowe</b>	<b>0,00</b>	<b>0,00</b>
<b>V</b>	<b>Długoterminowe rozliczenia międzyokresowe</b>	<b>0,00</b>	<b>0,00</b>
<b>1</b>	<b>Aktywa z tytułu odroczonego podatku dochodowego</b>	<b>0,00</b>	<b>0,00</b>
<b>2</b>	<b>Inne rozliczenia międzyokresowe</b>	<b>0,00</b>	<b>0,00</b>
<b>B</b>	<b>Aktywa obrotowe</b>	<b>9 052 118,34</b>	<b>4 024 116,69</b>
<b>I</b>	<b>Zapasy</b>	<b>1 746 389,61</b>	<b>1 159 438,12</b>
<b>1</b>	<b>Materiały</b>	<b>0,00</b>	<b>0,00</b>
<b>2</b>	<b>Półprodukty i produkty w toku</b>	<b>0,00</b>	<b>0,00</b>
<b>3</b>	<b>Produkty gotowe</b>	<b>0,00</b>	<b>0,00</b>
<b>4</b>	<b>Towary</b>	<b>1 413 591,54</b>	<b>1 064 222,23</b>
<b>5</b>	<b>Zaliczki na dostawy</b>	<b>332 798,07</b>	<b>95 215,89</b>
<b>II</b>	<b>Należności krótkoterminowe</b>	<b>4 174 770,46</b>	<b>1 748 022,45</b>
<b>1</b>	<b>Należności od jednostek powiązanych</b>	<b>720 938,33</b>	<b>117 995,67</b>
a)	z tytułu dostaw i usług, o okresie spłaty:	138 406,10	117 995,57
(1)	do 12 miesięcy	138 406,10	117 995,57
(2)	powyżej 12 miesięcy	0,00	0,00
b)	inne	582 532,23	0,10



# Telestrada GT

<b>2</b>	<b>Należności od pozostałych jednostek</b>	<b>3 453 832,13</b>	<b>1 630 026,78</b>
a)	z tytułu dostaw i usług, o okresie spłaty:	2 388 366,76	1 306 471,29
(1)	do 12 miesięcy	2 388 366,76	1 306 471,29
(2)	powyżej 12 miesięcy	0,00	0,00
b)	z tytułu podatków, dotacji, ceł, ubezpieczeń społecznych i zdrowotnych	645 625,38	110 278,67
c)	inne	419 839,99	213 276,82
d)	dochodzone na drodze sądowej	0,00	0,00
<b>III</b>	<b>Inwestycje krótkoterminowe</b>	<b>390 099,65</b>	<b>371 847,71</b>
<b>1</b>	<b>Krótkoterminowe aktywa finansowe</b>	<b>390 099,65</b>	<b>371 847,71</b>
a)	w jednostkach powiązanych	0,00	0,00
(1)	udziały lub akcje	0,00	0,00
(2)	inne papiery wartościowe	0,00	0,00
(3)	udzielone pożyczki	0,00	0,00
(4)	inne krótkoterminowe aktywa finansowe	0,00	0,00
b)	w pozostałych jednostkach	24 309,89	24 309,89
(1)	udziały lub akcje	16 109,89	16 109,89
(2)	inne papiery wartościowe	0,00	0,00
(3)	udzielone pożyczki	8 200,00	8 200,00
(4)	inne krótkoterminowe aktywa finansowe	0,00	0,00
c)	środki pieniężne i inne aktywa pieniężne	365 789,76	347 537,82
(1)	środki pieniężne w kasie i na rachunkach	365 789,76	347 537,82
(2)	inne środki pieniężne	0,00	0,00
(3)	inne aktywa pieniężne	0,00	0,00
<b>2</b>	<b>Inne inwestycje krótkoterminowe</b>	<b>0,00</b>	<b>0,00</b>
<b>IV</b>	<b>Krótkoterminowe rozliczenia międzyokresowe</b>	<b>2 740 858,62</b>	<b>744 808,41</b>
	<b>Suma</b>	<b>21 971 582,88</b>	<b>37 285 729,51</b>



# Telestrada GT

	PASYWA	31.12.2016	31.12.2015
<b>A</b>	<b>Kapitał (fundusz) własny</b>	<b>13 094 585,75</b>	<b>13 630 676,76</b>
<b>I</b>	<b>Kapitał (fundusz) podstawowy</b>	<b>1 558 870,00</b>	<b>1 558 869,50</b>
<b>II</b>	<b>Należne wpłaty na kapitał podstawowy (wielkość ujemna)</b>	<b>0,00</b>	<b>0,00</b>
<b>III</b>	<b>Udziały (akcje) własne (wielkość ujemna)</b>	<b>-49 996,00</b>	<b>-49 996,00</b>
<b>IV</b>	<b>Kapitał (fundusz) zapasowy</b>	<b>4 492 162,83</b>	<b>7 603 551,73</b>
<b>V</b>	<b>Kapitał (fundusz) z aktualizacji wyceny</b>	<b>0,00</b>	<b>0,00</b>
<b>VI</b>	<b>Pozostałe kapitały (fundusze) rezerwowe</b>	<b>2 550 570,41</b>	<b>2 550 570,41</b>
<b>VII</b>	<b>Zysk (strata) z lat ubiegłych</b>	<b>0,00</b>	<b>0,00</b>
<b>VIII</b>	<b>Zysk (strata) netto</b>	<b>4 542 978,51</b>	<b>1 967 681,12</b>
<b>IX</b>	<b>Odpisy z zysku netto w ciągu roku obrotowego (wielkość ujemna)</b>	<b>0,00</b>	<b>0,00</b>
<b>B</b>	<b>Zobowiązania i rezerwy na zobowiązania</b>	<b>8 876 997,13</b>	<b>23 655 052,75</b>
<b>I</b>	<b>Rezerwy na zobowiązania</b>	<b>200 449,00</b>	<b>5 616,00</b>
1	Rezerwa z tytułu odroczonego podatku dochodowego	5 616,00	5 616,00
2	Rezerwa na świadczenia emerytalne i podobne	0,00	0,00
3	Pozostałe rezerwy	194 833,00	0,00
(1)	długoterminowe	0,00	0,00
(2)	krótkoterminowe	194 833,00	0,00
<b>II</b>	<b>Zobowiązania długoterminowe</b>	<b>0,00</b>	<b>8 900 000,00</b>
1	Wobec jednostek powiązanych	0,00	0,00
2	Wobec pozostałych jednostek	0,00	8 900 000,00
a)	kredyty i pożyczki	0,00	8 900 000,00
b)	z tytułu emisji dłużnych papierów wartościowych	0,00	0,00
c)	inne zobowiązania finansowe	0,00	0,00
d)	inne	0,00	0,00
<b>III</b>	<b>Zobowiązania krótkoterminowe</b>	<b>8 629 388,46</b>	<b>14 733 307,66</b>
1	<b>Wobec jednostek powiązanych</b>	<b>617 067,91</b>	<b>12 331 645,83</b>
a)	z tytułu dostaw i usług, o okresie wymagalności:	617 067,91	369 756,83
(1)	do 12 miesięcy	617 067,91	369 756,83
(2)	powyżej 12 miesięcy	0,00	0,00
b)	inne	0,00	11 961 889,00
2	<b>Wobec pozostałych jednostek</b>	<b>8 012 320,55</b>	<b>2 401 661,83</b>
a)	kredyty i pożyczki	4 238 411,32	379 707,73
b)	z tytułu emisji dłużnych papierów wartościowych	0,00	0,00
c)	inne zobowiązania finansowe	0,00	0,00
d)	z tytułu dostaw i usług, o okresie wymagalności:	2 305 088,13	959 542,32
(1)	do 12 miesięcy	2 305 088,13	959 542,32
(2)	powyżej 12 miesięcy	0,00	
e)	zaliczki otrzymane na dostawy	0,00	0,00
f)	zobowiązania wekslowe	0,00	0,00
g)	z tytułu podatków, ceł, ubezpieczeń i innych świadczeń	920 567,95	488 701,03
h)	z tytułu wynagrodzeń	0,00	0,00
i)	inne	548 253,15	573 710,75
<b>3</b>	<b>Fundusze specjalne</b>	<b>0,00</b>	<b>0,00</b>
<b>IV</b>	<b>Rozliczenia międzyokresowe</b>	<b>47 159,67</b>	<b>16 129,09</b>
1	Ujemna wartość firmy	0,00	
2	Inne rozliczenia międzyokresowe	47 159,67	16 129,09
(1)	długoterminowe	0,00	0,00
(2)	krótkoterminowe	47 159,67	16 129,09
	<b>Suma</b>	<b>21 971 582,88</b>	<b>37 285 729,51</b>



**Telestrada** GT

## 9. Uproszczony rachunek przepływów pieniężnych

A. Przepływy środków pieniężnych z działalności operacyjnej	narastająco IVQ2016	narastająco IIIQ2016	narastająco IIQ2016	narastająco IIIQ2015
I. Zysk (strata) netto	4 542 978,51	2 131 022,71	-78 313,90	1 967 681,12
II. Korekty razem	9 136 514,99	8 020 593,27	418 858,03	3 445 271,05
III. Przepływy pieniężne netto z działalności operacyjnej (I+/-II)	13 679 493,50	10 151 615,98	340 544,13	5 412 952,17
B. Przepływy środków pieniężnych z działalności inwestycyjnej				
I. Wpływy	103 208,09	1 777,93	1 130,78	191 174,06
II. Wydatki	5 824 439,65	5 576 179,74	410 206,70	585 590,88
III. Przepływy pieniężne netto z działalności inwestycyjnej (I-II)	-5 721 231,56	-5 574 401,81	-409 075,92	-394 416,82
C. Przepływy środków pieniężnych z działalności finansowej				
I. Wpływy	3 617 341,30	3 468 879,98	3 468 879,98	8 050 000,00
II. Wydatki	11 557 323,43	4 061 832,56	3 156 914,73	15 877 369,11
III. Przepływy pieniężne netto z działalności finansowej (I-II)	-7 939 982,13	-592 952,58	311 965,25	-7 827 369,11
D. Przepływy pieniężne netto, razem (A.III+/-B.III+/-C.III)	18 279,81	3 984 261,59	243 433,46	-2 808 833,76
E. Bilansowa zmiana stanu środków pieniężnych, w tym:	18 279,81	3 984 261,59	243 433,46	-2 808 833,76
F. Środki pieniężne na początek okresu	347 509,95	347 509,95	347 509,95	3 156 371,58
G. Środki pieniężne na koniec okresu (F+/-D)	365 789,76	4 331 771,54	590 943,41	347 537,82

## 10. Uprozczone zestawienie zmian w kapitale własnym

	IVQ2016	IIIQ2016	IIQ2016	IVQ2015
I. Kapitał (fundusz) własny na początek okresu (BO)	15 209 250,45	12 999 913,84	14 058 483,88	13 192 537,00
I.a. Kapitał (fundusz) własny na początek okresu (BO), po korektach błędów	15 209 250,45	12 999 913,84	14 058 483,88	13 192 537,00
II. Kapitał (fundusz) własny na koniec okresu (BZ)	13 094 585,75	15 209 250,45	12 999 913,84	13 630 676,76
III. Kapitał (fundusz) własny, po uwzględnieniu proponowanego podziału zysku (pokrycia straty)	13 094 585,75	15 209 250,45	12 999 913,84	13 30 676,76

## 11. Informacja o zatrudnieniu

Na dzień 31 grudnia 2016 Spółka Telestrada zatrudniała 88,405 osoby w przeliczeniu na pełne etaty.