

# SKONSOLIDOWANY RAPORT KWARTALNY

GRUPY KAPITAŁOWEJ WRAZ Z DANymi JEDNOSTKOWymi  
FITEN S.A. W RESTRUKTURYZACJI

za III kwartał 2016





## Szanowni Akcjonariusze i Inwestorzy

miniony kwartał, po burzliwym drugim kwartale, przyniósł uspokojenie na rynku hurtowym. Ponadto był dla Grupy kolejnym okresem konsekwentnej realizacji strategii skupionej na umacnianiu pozycji jako jednego z czołowych niezależnych dostawców energii i gazu ziemnego dla biznesu. Z zadowoleniem obserwowaliśmy wzrost sprzedaży dla klientów końcowych w obu tych obszarach, które w trzecim kwartale odpowiadały za ponad połowę skonsolidowanych przychodów.

Dzięki działaniom podjętym w latach 2014-2015, a także sukcesom w obszarze kontraktacji, przychody Grupy z tytułu sprzedaży energii elektrycznej dla klientów końcowych wzrosły w trzecim kwartale o 167%, natomiast segment dostaw gazu dla biznesu odnotował wzrost o 211% w stosunku do analogicznego okresu w roku ubiegłym. W odniesieniu do pierwszych trzech kwartałów 2016 r., segmenty te urosły odpowiednio dwukrotnie oraz blisko sześciokrotnie, odpowiadając obecnie za 51% przychodów Grupy Kapitałowej. Uważamy, że zmiany te świadczą o skuteczności realizowanej od ponad dwóch lat strategii i oceniamy je jak najbardziej pozytywnie.

W analizowanym okresie wiele uwagi poświęciliśmy rozwijaniu działalności w obszarze wysokojakościowego pelletu drzewnego, za

którego produkcję i sprzedaż odpowiada spółka zależna GreenAgro. Od lipca do września odnotowaliśmy prawie trzykrotny wzrost sprzedaży pelletu w odniesieniu do analogicznego okresu w roku ubiegłym, a także rozwinęliśmy paletę produktową o nową markę.

Ostatecznie aktywność naszych spółek w trzecim kwartale umożliwiła poprawę zyskowności na wszystkich poziomach rachunku wyników. Skonsolidowany zysk operacyjny wyniósł w tym okresie 1,44 mln PLN (+ 1,04 mln PLN rdr), EBITDA 1,65 mln PLN (+1,04 mln PLN rdr) natomiast zysk netto 0,72 mln PLN (+ 0,39 mln PLN rdr).

Narastająco po trzech kwartałach przychody Grupy wyniosły 322,47 mln PLN, rosnąc o 20% rdr. Z uwagi na trudną sytuację w drugim kwartale br., kiedy doświadczyliśmy gwałtownego skoku cen energii na rynku hurtowym, zysk netto za trzy kwartały kształtował się na ujemnym poziomie 5,74 mln PLN. Tymczasowy spadek rentowności w sierpniu skłonił nas do rozpoczęcia procesu restrukturyzacji, mającego na celu ochronę interesów akcjonariuszy. Proces ten przebiega zgodnie z przedstawionym w sądzie planem i harmonogramem, natomiast Spółka FITEN – na co również wskazują wyniki sprzedażowe – nie doświadcza żadnych trudności związanych z realizacją dostaw dla odbiorców. Pragnę zapewnić, że wysoki poziom zadowolenia Klientów niezmiennie pozostaje naszym najwyższym priorytetem.

W perspektywie przyszłych okresów zakładamy dalszy dynamiczny rozwój w obszarze dostaw energii i gazu dla biznesu, a także stopniowe zwiększanie marż jednostkowych sprzedawanej energii. Ponadto, biorąc pod uwagę sezonowość występującą na rynku pelletu, spodziewamy się dobrego czwartego kwartału pod względem sprzedaży podmiotu GreenAgro. Oczekujemy, że utrzymanie się obecnych korzystnych tendencji sprzedażowych, a także udany proces restrukturyzacji, przełożą się na stopniową poprawę kondycji finansowej Grupy FITEN w najbliższych okresach.

Wszystkim Akcjonariuszom oraz Inwestorom dziękuję za zainteresowanie naszym przedsiębiorstwem oraz okazywane nam zaufanie. Zapraszam do lektury sprawozdania za trzeci kwartał 2016 r.

Z poważaniem,

Roman Pluszczew  
Prezes Zarządu FITEN S.A.



WYBRANE DANE FINANSOWE 4

I. SYTUACJA FINANSOWA .....	5
1. KOMENTARZ ZARZĄDU NA TEMAT CZYNNIKÓW I ZDARZEŃ, KTÓRE MIAŁY WPŁYW NA OSIĄGNIĘTE WYNIKI FINANSOWE .....	5
1.1. OMÓWIENIE SYTUACJI EKONOMICZNO-FINANSOWEJ GRUPY KAPITAŁOWEJ FITEN SA .....	5
1.2. OMÓWIENIE SYTUACJI EKONOMICZNO-FINANSOWEJ FITEN SA .....	6
1.3. OMÓWIENIE ZDARZEŃ, KTÓRE MIAŁY ISTOTNY WPŁYW NA DZIAŁALNOŚĆ FITEN S.A. I GRUPY KAPITAŁOWEJ .....	7
2. ANALIZA WSKAŹNIKOWA .....	8
3. CZYNNIKI, KTÓRE BĘDĄ MIAŁY WPŁYW NA OSIĄGNIĘTE WYNIKI W PERSPEKTYWIE KOLEJNEGO KWARTAŁU .....	9
4. ZDARZENIA NASTĘPUJĄCE PO ZAKOŃCZENIU III KWARTAŁU 2016 ROKU, KTÓRE NIE ZOSTAŁY ODZWIERCIEDLONE W SPRAWOZDANIU FINANSOWYM .....	9
I. INFORMACJA NA TEMAT AKTYWNOŚCI EMITENTA ORAZ GRUPY EMITENTA W ZAKRESIE DZIAŁAŃ ZMIERZAJĄCYCH DO ZWIĘKSZENIA INNOWACYJNOŚCI .....	10
II. STANOWISKO ZARZĄDU W SPRAWIE MOŻLIWOŚCI ZREALIZOWANIA PUBLIKOWANYCH PROGNOZ FINANSOWYCH .....	10
III. POZOSTAŁE INFORMACJE DO RAPORTU KWARTALNEGO .....	10
1. PODSTAWOWA DZIAŁALNOŚĆ GRUPY KAPITAŁOWEJ .....	10
2. OPIS ORGANIZACJI GRUPY KAPITAŁOWEJ .....	11
3. POZOSTAŁE INFORMACJE .....	11
3.1. AKCJONARIUSZE POSIADAJĄCY CO NAJMNIEJ 5% OGÓLNEJ LICZBY GŁOSÓW NA WALNYM ZGROMADZENIU .....	11
3.2. ZATRUDNIENIE W GRUPIE FITEN .....	11
3.3. INFORMACJE O ZASADACH PRZYJĘTYCH PRZY SPORZĄDZANIU RAPORTU, W TYM INFORMACJE O ZMIANACH STOSOWANYCH ZASAD (POLITYKI) RACHUNKOWOŚCI .....	12
IV. ZAŁĄCZNIKI .....	17
SKONSOLIDOWANE SPRAWOZDANIE FINANSOWE .....	17
SKONSOLIDOWANY BILANS GRUPY KAPITAŁOWEJ FITEN S.A. ....	17
SKONSOLIDOWANY RACHUNEK ZYSKÓW I STRAT GRUPY KAPITAŁOWEJ FITEN S.A. ....	20
SKONSOLIDOWANY RACHUNEK PRZEPŁYWÓW PIENIĘŻNYCH GRUPY KAPITAŁOWEJ FITEN S.A. ....	21
ZESTAWIENIE ZMIAN W SKONSOLIDOWANYM KAPITAŁE WŁASNYM GRUPY KAPITAŁOWEJ FITEN S.A. ....	22
JEDNOSTKOWE SPRAWOZDANIE FINANSOWE .....	23
JEDNOSTKOWY BILANS FITEN S.A. ....	23
JEDNOSTKOWY RACHUNEK ZYSKÓW I STRAT FITEN S.A. ....	26
JEDNOSTKOWY RACHUNEK PRZEPŁYWÓW PIENIĘŻNYCH FITEN S.A. ....	27
ZESTAWIENIE ZMIAN W JEDNOSTKOWYM KAPITAŁE WŁASNYM FITEN S.A. ....	28

## WYBRANE DANE FINANSOWE

WYBRANE SKONSOLIDOWANE DANE FINANSOWE	01.07.2016 30.09.2016	01.07.2015 30.09.2015	01.01.2016 30.09.2016	01.01.2015 30.09.2015
Przychody ze sprzedaży	95 959 032,38	96 189 552,43	322 465 532,91	269 649 307,17
Zysk (strata) z działalności operacyjnej	1 438 167,68	397 304,60	(3 313 197,39)	(47 914,12)
Zysk (strata) przed opodatkowaniem	920 338,57	510 836,23	(6 855 591,93)	12 378,68
Zysk (strata) netto	723 091,37	328 946,39	(5 744 714,07)	(238 211,99)
Przepływy środków pieniężnych z działalności operacyjnej	7 049 881,59	2 893 042,05	(2 895 700,77)	3 835 265,91
Przepływy środków pieniężnych z działalności inwestycyjnej	754,53	(90 348,13)	(82 526,89)	(76 455,87)
Przepływy środków pieniężnych z działalności finansowej	(4 391 635,14)	(1 087 564,23)	(337 546,96)	(4 517 877,55)

WYBRANE SKONSOLIDOWANE DANE FINANSOWE	30.09.2016	30.09.2015
Aktywa trwałe	16 877 314,29	12 952 264,83
Aktywa obrotowe	52 583 226,47	41 687 128,00
Aktywa razem	69 460 540,76	54 639 392,83
Zobowiązania krótkoterminowe	33 302 712,00	34 842 213,57
Zobowiązania długoterminowe	89 259,40	246 646,35
Kapitał własny	9 803 191,98	15 620 474,87
Środki pieniężne i inne aktywa pieniężne	11 046 586,38	8 675 977,56

WYBRANE JEDNOSTKOWE DANE FINANSOWE	01.07.2016 30.09.2016	01.07.2015 30.09.2015	01.01.2016 30.09.2016	01.01.2015 30.09.2015
Przychody ze sprzedaży	94 153 227,81	95 540 007,53	318 167 954,01	267 000 141,29
Zysk (strata) z działalności operacyjnej	1 322 486,73	750 643,10	(3 121 703,23)	1 031 322,16
Zysk (strata) przed opodatkowaniem	1 010 708,49	1 080 883,22	(6 046 291,23)	1 707 440,67
Zysk (strata) netto	813 461,29	874 005,11	(4 921 085,39)	1 376 469,10
Przepływy środków pieniężnych z działalności operacyjnej	6 492 482,85	3 072 993,15	(2 969 830,75)	5 530 786,21
Przepływy środków pieniężnych z działalności inwestycyjnej	(34 245,47)	(759 429,34)	(1 383 300,33)	(3 091 645,30)
Przepływy środków pieniężnych z działalności finansowej	(3 979 845,50)	(658 704,07)	775 665,38	(3 361 343,47)

WYBRANE JEDNOSTKOWE DANE FINANSOWE	30.09.2016	30.09.2015
Aktywa trwałe	20 367 040,50	15 659 724,99
Aktywa obrotowe	59 887 604,47	46 477 242,73
Aktywa razem	80 254 644,97	62 136 967,72
Zobowiązania krótkoterminowe	30 646 055,46	30 287 461,52
Zobowiązania długoterminowe	89 259,40	246 646,35
Kapitał własny	22 983 842,50	27 452 093,05
Środki pieniężne i inne aktywa pieniężne	10 762 368,32	8 442 541,73

# I. SYTUACJA FINANSOWA

## 1. KOMENTARZ ZARZĄDU NA TEMAT CZYNNIKÓW I ZDARZEŃ, KTÓRE MIAŁY WPŁYW NA OSIĄGNIĘTE WYNIKI FINANSOWE

### 1.1. OMÓWIENIE SYTUACJI EKONOMICZNO-FINANSOWEJ GRUPY KAPITAŁOWEJ FITEN SA

W trzecim kwartale 2016 roku przychody Grupy Kapitałowej FITEN wyniosły 96 mln PLN i były o praktycznie równe przychodom osiągniętym w analogicznym okresie roku poprzedniego. Niezmiennie największy wpływ na przychody Grupy Kapitałowej FITEN ma skala obrotu energią elektryczną i gazem, która za III kwartał 2016 roku stanowiła 98% całości przychodów. W porównaniu z III kwartałem 2015 roku przychody z tytułu obrotu energią elektryczną i gazem spadły z 95,5 mln PLN do 94,0 mln PLN, tj. o 2%. Za III kwartał 2016 roku, przychody ze sprzedaży energii elektrycznej i gazu do klienta końcowego stanowiły ponad połowę skonsolidowanych przychodów - udział w przychodach ogółem wyniósł 50,8%. Grupa Fiten za III kwartał 2016 roku osiągnęła przychody ze sprzedaży gazu do klienta końcowego na poziomie 8,5 mln PLN (2 - krotny wzrost rok do roku), a ze sprzedaży energii elektrycznej do klienta końcowego na poziomie 40,2 mln PLN (wzrost rok do roku wyniósł 167%). Dodatkowo, wzrost przychodów osiągnięty został w segmencie sprzedaży pelletu - za III kwartał 2016 roku odnotowano prawie 3-krotny wzrost sprzedaży pelletu w porównaniu z rokiem poprzednim.

TABELA: ANALITYKA PRZYCHODÓW ZE SPRZEDAŻY GRUPY KAPITAŁOWEJ (DANE W TYS. PLN)

Pozycja	01.07.2016	Struktura	01.07.2015	Struktura	01.01.2016	Struktura	01.01.2015	Struktura
	30.09.2016		30.09.2015		30.09.2016		30.09.2015	
Handel energią elektryczną i gazem, w tym:	94 028,2	98,0%	95 506,7	99,3%	317 734,8	98,5%	266 894,3	99,0%
-sprzedaż gazu dla klienta końcowego	8 523,2	8,9%	4 040,3	4,2%	34 362,0	10,7%	6 148,5	2,3%
-sprzedaż energii elektrycznej dla klienta końcowego	40 249,8	41,9%	24 171,0	25,1%	131 687,8	40,8%	67 634,4	25,1%
Sprzedaż pelletu	1 914,3	2,0%	668,6	0,7%	4 677,5	1,5%	2 710,2	1,0%
Pozostałe przychody	16,5	0,0%	14,2	0,0%	53,3	0,0	44,7	0,0%
<b>Razem przychody</b>	<b>95 959,0</b>	<b>100,0%</b>	<b>96 189,6</b>	<b>100,0%</b>	<b>322 465,5</b>	<b>100,0%</b>	<b>269 649,3</b>	<b>100,0%</b>

TABELA: ZMIANA PRZYCHODÓW ZE SPRZEDAŻY GRUPY KAPITAŁOWEJ

Pozycja	Zmiana rok do roku		Zmiana w całym okresie	
	01.07.2016-30.09.2016	01.07.2015-30.09.2015	01.01.2016-30.09.2016	01.01.2015-30.09.2015
	Handel energią elektryczną i gazem, w tym:	98%		119%
-sprzedaż gazu dla klienta końcowego	211%		559%	
-sprzedaż energii elektrycznej dla klienta końcowego	167%		195%	
Sprzedaż pelletu	286%		173%	
Pozostałe przychody	116%		119%	
<b>Razem przychody</b>	<b>100%</b>		<b>120%</b>	



**TABELA: PORÓWNANIE WYNIKÓW FINANSOWYCH OSIĄGNIĘTYCH PRZEZ GRUPĘ KAPITAŁOWĄ FITEN S.A. (DANE W TYS. PLN)**

Pozycja	01.07.2016	01.07.2015	01.01.2016	01.01.2015
	30.09.2016	30.09.2015	30.09.2016	30.09.2015
Zysk/Strata na sprzedaży	1 580,7	467,0	(2 889,5)	222,2
EBIT	1 438,2	397,3	(3 313,2)	(47,9)
EBITDA (wynik operacyjny + amortyzacja)	1 653,9	611,7	(2 669,0)	571,4
Zysk/Strata netto	723,1	328,9	(5 744,7)	(238,2)

W III kwartale 2016 roku Grupa Kapitałowa FITEN odnotowała zysk na wszystkich poziomach rachunku wyników. Na poziomie wyników operacyjnych wszystkie segmenty biznesowe, w których działa Grupa Kapitałowa odnotowały pozytywne wyniki finansowe. Trzeci kwartał jest kontynuacją rosnącego znaczenia segmentu dostaw energii i gazu do klientów końcowych. Ponad połowa przychodów Grupy kapitałowej generowana jest przez tą działalność.

Po olbrzymich turbulencjach cenowych na rynku energii elektrycznej w Polsce mających miejsce w czerwcu 2016 roku, w III kwartale rynek wrócił do poziomów przewidywalnych i antycypowanych jako normalne. We wrześniu obserwowane były wzrosty cen ale nie miały one już tak dramatycznego i oderwanego od fundamentów charakteru. Dzięki działaniom podjętym przez Grupę Kapitałową, wrześniowe wzrosty nie wpłynęły w sposób istotny na wyniki finansowe Grupy Kapitałowej.

Wartym odnotowania jest również fakt zdecydowanej poprawy w segmencie pelletu drzewnego. Praktycznie 3-krotny wzrost sprzedaży w okresie letnim powiązany ze wzrostem rentowności tej sprzedaży jest bardzo dużym osiągnięciem, świadczącym o bardzo dobrej jakości samego produktu jak i zaufaniu i przywiązaniu klientów do marki IGNIS Pellet.

## 1.2. OMÓWIENIE SYTUACJI EKONOMICZNO-FINANSOWEJ FITEN SA

W III kwartale 2016 roku przychody FITEN wyniosły 94,2 mln PLN i były o 1% niższe od osiągniętych w analogicznym okresie roku poprzedniego. Struktura przychodów osiągniętych w III kwartale 2016 roku znacząco różni się od tej prezentowanej w III kwartale 2015 roku. Przychody generowane przez segment dostaw energii do klienta końcowego wzrósł niemal 2-krotnie i w związku z tym wzrostem jego udział w całości przychodów osiągnął poziom ponad 42%. Zgodnie z oczekiwaniami Zarządu coraz bardziej widocznym staje się segment sprzedaży gazu, którego udział w przychodach osiągniętych w III kwartale 2016 roku wyniósł 10,2%. Łączny udział przychodów osiągniętych z dostaw energii i gazu do finalnych odbiorców przekroczył połowę przychodów Spółki (stanowi 51,9% przychodów ogółem). Zdaniem Zarządu Spółki zmiany struktury przychodów są bardzo pozytywnym efektem podjętych w 2014 i 2015 roku działań. Zgodnie z realizowaną strategią należy oczekiwać rosnącego znaczenia przychodów z segmentów dostawy energii i gazu do klientów końcowych w kolejnych kwartałach.

**TABELA: ANALITYKA PRZYCHODÓW ZE SPRZEDAŻY FITEN S.A. (DANE W TYS. PLN)**

Pozycja	01.07.2016	Struktura (%)	01.07.2015	Struktura (%)	01.01.2016	Struktura (%)	01.01.2015	Struktura (%)
	30.09.2016		30.09.2015		30.09.2016		30.09.2015	
Hurtowy handel energią elektryczną	43 500,9	46,2%	64 983,6	68,0%	139 866,5	44,0%	186 997,8	70,0%
Sprzedaż energii elektrycznej do klientów końcowych	40 340,3	42,8%	24 171,0	25,3%	132 010,8	41,5%	67 634,4	25,3%
Hurtowy handel gazem	1 005,3	1,1%	-	0,0%	3 935,3	1,2%	-	0,0%
Sprzedaż gazu do klientów końcowych	8 523,2	9,1%	4 040,3	4,2%	34 362,0	10,8%	6 148,5	2,3%
Sprzedaż praw majątkowych	749,0	0,8%	2 311,7	2,4%	7 883,2	2,5%	6 113,5	2,3%
Pozostałe przychody	34,5	0,0%	33,3	0,0%	110,2	0,0%	105,8	0,0%
<b>Razem przychody</b>	<b>94 153,2</b>	<b>100,0%</b>	<b>95 540,0</b>	<b>100,0%</b>	<b>318 168,0</b>	<b>100,0%</b>	<b>267 000,1</b>	<b>100,0%</b>

**TABELA: ZMIANA PRZYCHODÓW ZE SPRZEDAŻY FITEN S.A.**

Pozycja	Zmiana rok do roku	
	01.07.2016-30.09.2016	01.01.2016-30.09.2016
	01.07.2015-30.09.2015	01.01.2015-30.09.2015
Hurtowy handel energią elektryczną	67%	75%
Sprzedaż energii elektrycznej do klientów końcowych	167%	195%
Hurtowy handel gazem	-	-
Sprzedaż gazu do klientów końcowych	211%	559%
Sprzedaż praw majątkowych	32%	129%

Pozostałe przychody	104%	104%
<b>Razem przychody</b>	<b>99%</b>	<b>119%</b>

**TABELA: PORÓWNANIE WYNIKÓW FINANSOWYCH OSIĄGNIĘTYCH PRZEZ FITEN S.A. (DANE W TYS. PLN)**

Pozycja	01.07.2016	01.07.2015	01.01.2016	01.01.2015
	30.09.2016	30.09.2015	30.09.2016	30.09.2015
Zysk/Strata na sprzedaży	1 411,1	708,5	(2 829,5)	949,4
EBIT	1 322,5	750,6	(3 121,7)	1 031,3
EBITDA (wynik operacyjny + amortyzacja)	1 379,6	807,1	(2 957,5)	1 175,0
Zysk/Strata netto	813,5	874,0	(4 921,1)	1 376,5

W III kwartale 2016 roku Spółka odnotowała zysk na wszystkich poziomach rachunku wyników. Na poziomie wyników operacyjnych wszystkie segmenty biznesowe, w których działa Spółka odnotowały pozytywne wyniki finansowe. Trzeci kwartał jest kontynuacją rosnącego znaczenia segmentu dostaw energii i gazu do klientów końcowych. Ponad połowa przychodów Spółki generowana jest przez te działalności.

Po potężnych turbulencjach cenowych na rynku energii elektrycznej w Polsce mających miejsce w czerwcu 2016 roku, w III kwartale rynek wrócił do poziomów przewidywalnych i antycypowanych jako normalne. We wrześniu obserwowane były wzrosty cen ale nie miały one już tak dramatycznego i oderwanego od fundamentów charakteru. Dzięki działaniom podjętym przez Spółkę, wrześniowe wzrosty nie wpłynęły w sposób istotny na wyniki finansowe segmentu dostaw energii do klientów końcowych jak i całej Spółki.

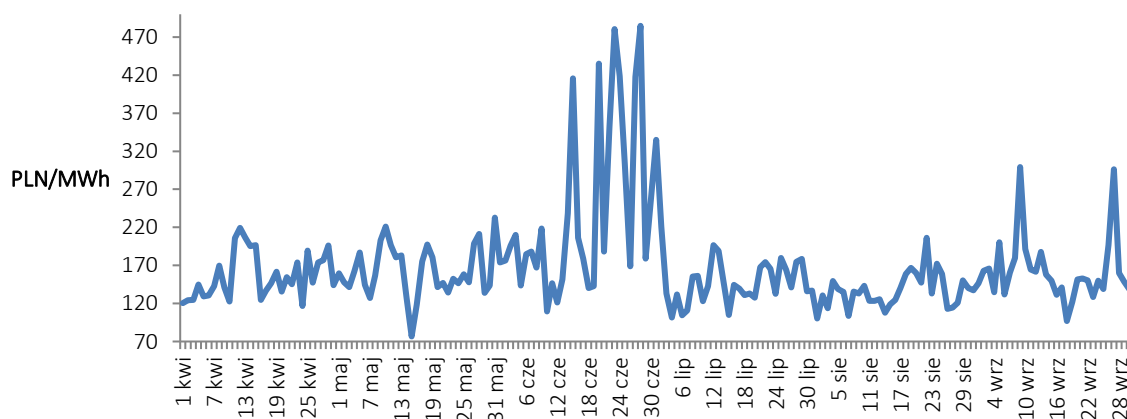
### 1.3. OMÓWIENIE ZDARZEŃ, KTÓRE MIAŁY ISTOTNY WPŁYW NA DZIAŁALNOŚĆ FITEN S.A. I GRUPY KAPITAŁOWEJ

#### ENERGIA

W III kwartale 2016 roku ceny powróciły do poziomów notowanych przed czerwcowymi wzrostami. Zazwyczaj w tym okresie uczestnicy rynku spodziewają się letnich, wysokich temperatur, a co za tym idzie zwiększonego zapotrzebowania na energię i ograniczeń produkcji w elektrowniach, związanych z problemami z chłodzeniem bloków. Rynek obawiał się powtórzenia sytuacji z czerwca, tymczasem pogoda była raczej umiarkowana, a podaż, wsparta dużą produkcją w elektrowniach wiatrowych, okazała się wystarczająca do pokrycia obniżonego w okresie wakacji zapotrzebowania na energię. W rezultacie III kwartał okazał się w Polsce najtańszym kwartałem w tym roku, a sierpień, jednym z najtańszych miesięcy. We wrześniu wprowadzie zanotowano wzrost temperatur, ale mała liczba odstawień w elektrowniach i import tańszej energii z Niemiec, nie pozwoliły, poza pojedynczymi przypadkami, na istotne wzrosty cen energii. W Niemczech sytuacja była w tym okresie bardzo stabilna, a ryzyko wysokich cen, związanych z okresowo występującymi wysokimi temperaturami, skutecznie niwelowała duża produkcja z ogniw fotowoltaicznych.

Trwała tendencja spadkowa na rynku praw majątkowych PMOZE\_A zaowocowała w III kwartale cenami tych instrumentów na poziomach 33-40 zł/MWh i były to do tej pory historyczne minima cenowe tego instrumentu. Poziom cen praw majątkowych, w szczególności PMOZE\_A ma znaczenie dla sprzedawców, którzy z mocy prawa zobowiązani są do zakupu i umorzenia odpowiednich ilości praw majątkowych – w tym również FITEN S.A.

Poniższy wykres obrazuje poziom cen produktu bazowego na przykładzie cen CRO – czyli ceny rynku bilansującego w okresie od 01.04.2016 do 30.09.2016.



### KONTRAKTACJA SPRZEDAŻY ENERGII DLA KLIENTA KOŃCOWEGO

W III kwartale 2016 roku Spółka kontynuowała rozwój sprzedaży energii elektrycznej do klientów końcowych poprzez rozbudowę działu handlowego oraz dalszy rozwój sprzedaży pośredniej. W chwili obecnej Spółka największy nacisk kładzie na zwiększanie marż jednostkowych sprzedawanej energii. Po trzech kwartałach 2016 wolumen zakontraktowanej energii elektrycznej z dostawą w 2017 roku wynosi 213GWh.

### WŁĄCZENIE DO OFERTY HANDLOWEJ GRUPY KAPITAŁOWEJ GAZU ZIEMNEGO

Trzeci kwartał był dla Spółki kolejnym dobrym okresem w zakresie kontraktacji paliwa gazowego dla klientów końcowych. Wychodząc naprzeciw oczekiwaniom klientów i partnerów handlowych od 1 maja 2016 roku Spółka zatwierdziła w URE i wprowadziła do stosowania nową niższą taryfę. Dodatkowo od 17 czerwca Spółka uzyskała koncesje na obrót gazem ziemnym z zagranicą. Po trzech kwartałach 2016 roku wolumen zakontraktowanych dostaw gazu na 2017 rok wynosi 98GWh.

### SYTUACJA NA RYNKU PELLETU DRZEWNEGO

W III kwartale 2016 roku główny nacisk został położony na rozwój kanału sprzedaży. Podjęte działania wpłynęły na zdecydowany wzrost sprzedaży, która w III kwartale 2016 roku wzrosła do poziomu 1,9 mln PLN tj. o 186% w porównaniu do III kwartału roku poprzedniego, osiągając tonażowo poziom 3.395 ton sprzedanego produktu. Dodatkowo w rozwijając paletę produktową spółka wprowadziła do sprzedaży na rynek włoski kolejną markę własną pod nazwą Aquila Bianca. Tak istotny wzrost sprzedaży w III kwartale 2016 roku pozwala optymistycznie patrzeć na sprzedaż w IV kwartale 2016 roku, która zwyczajowo jest zdecydowanie lepsza na rynku pelletu.

### POSTĘPOWANIE RESTRUKTURYZACYJNE

W dniu 10.08.2016 r., Sąd Rejonowy Katowice-Wschód w Katowicach Wydział X Gospodarczy do spraw upadłościowych i restrukturyzacyjnych wydał postanowienie o otwarciu wobec FITEN S.A. postępowania sanacyjnego w rozumieniu przepisów ustawy z dnia 15 maja 2015 r. Prawo restrukturyzacyjne (Dz.U. z 2015 r. poz. 978 – dalej: Prawo restrukturyzacyjne). Zarząd Spółki przedstawił we wniosku o otwarcie postępowania restrukturyzacyjnego działania restrukturyzacyjne i propozycje układowe mają charakter wstępnych założeń. Spółka pozostaje otwarta na wypracowanie optymalnych propozycji układowych we współpracy z wierzycielami i organami postępowania sanacyjnego w zależności od faktycznie zaistniałej sytuacji gospodarczej, finansowej, i prawno-administracyjnej. Zgodnie z postanowieniem Sądu, Sąd na zarządcę wyznaczył PMR Restrukturyzacje S.A. oraz zezwolił Spółce na wykonywanie zarządu nad całością Spółki w zakresie nieprzekraczającym zakresu zwykłego zarządu.

Od dnia wyznaczenia przez Sąd Zarządcy Masy Sanacyjnej, Spółka terminowo wypełnia wszystkie obowiązki wynikające z przepisów prawa jak i zarządzeń wydawanych przez Zarządcę. Postępowanie sanacyjne przebiega w sposób płynny - nie wpływając w odczuwalny sposób na działania biznesowe Spółki. Wszystkie kontrakty handlowe są realizowane – w szczególności dostawy energii i gazu są realizowane bez najmniejszych zakłóceń. Spółka, przy udziale zatrudnionych profesjonalnych doradców, prowadzi aktywny dialog z wierzycielami w celu jak najszybszego wypracowania porozumień stanowiących podstawę do skutecznego przeprowadzenia procesu restrukturyzacji.

## 2. ANALIZA WSKAŹNIKOWA

WSKAŹNIKI RENTOWOŚCI DLA DANYCH SKONSOLIDOWANYCH	01.07.2016	01.07.2015	01.01.2016	01.01.2015
	30.09.2016	30.09.2015	30.09.2016	30.09.2015
Wskaźnik rentowności na sprzedaży	1,6%	0,5%	-0,9%	0,1%
Wskaźnik rentowności operacyjnej	1,5%	0,4%	-1,0%	0,0%
Wskaźnik rentowności EBITDA	1,7%	0,6%	-0,8%	0,2%
Wskaźnik rentowności netto	0,8%	0,3%	-1,8%	-0,1%

WSKAŹNIKI RENTOWOŚCI DLA DANYCH JEDNOSTKOWYCH	01.07.2016	01.07.2015	01.01.2016	01.01.2015
	30.09.2016	30.09.2015	30.09.2016	30.09.2015
Wskaźnik rentowności na sprzedaży	4,6%	2,9%	1,9%	2,5%
Wskaźnik rentowności operacyjnej	1,4%	0,8%	-1,0%	0,4%
Wskaźnik rentowności EBITDA	1,5%	0,8%	-0,9%	0,4%
Wskaźnik rentowności netto	0,9%	0,9%	-1,5%	0,5%

### DEFINICJE:

- *Wskaźnik rentowności na sprzedaży = zysk (strata) ze sprzedaży / przychody netto ze sprzedaży*
- *Wskaźnik rentowności operacyjnej = zysk (strata) na działalności operacyjnej / przychody netto ze sprzedaży*
- *Wskaźnik rentowności EBITDA = (zysk (strata) na działalności operacyjnej + amortyzacja) / przychody netto ze sprzedaży*
- *Wskaźnik rentowności netto = zysk (strata) netto / przychody netto ze sprzedaży*



WSKAŹNIKI BILANSOWE DLA DANYCH SKONSOLIDOWANYCH	30.09.2016	30.09.2015
Wskaźnik płynności bieżącej	1,6	1,2
Wskaźnik płynności szybkiej	1,4	1,0
Wskaźnik rotacji należności handlowych (dni)	23,1	19,4
Wskaźnik rotacji zobowiązań handlowych (dni)	3,5	18,5
Wskaźnik rotacji zapasów (dni)	3,8	7,9
Wskaźnik ogólnego zadłużenia	0,9	0,7

WSKAŹNIKI BILANSOWE DLA DANYCH JEDNOSTKOWYCH	30.09.2016	30.09.2015
Wskaźnik płynności bieżącej	2,0	1,5
Wskaźnik płynności szybkiej	1,9	1,3
Wskaźnik rotacji należności handlowych (dni)	23,3	19,5
Wskaźnik rotacji zobowiązań handlowych (dni)	3,1	18,0
Wskaźnik rotacji zapasów (dni)	2,5	5,8
Wskaźnik ogólnego zadłużenia	0,7	0,6

**DEFINICJE:**

- *Wskaźnik płynności bieżącej* = Aktywa obrotowe / Zobowiązania krótkoterminowe
- *Wskaźnik płynności szybkiej* = (aktywa obrotowe – zapasy) / zobowiązania krótkoterminowe
- *Wskaźnik rotacji należności handlowych (dni)* = (należności z tytułu dostaw i usług \* liczba dni w okresie) / przychody netto ze sprzedaży
- *Wskaźnik rotacji zobowiązań handlowych (dni)* = (zobowiązania z tytułu dostaw i usług \* liczba dni w okresie) / (koszt sprzedanych produktów + koszty zarządu + koszty sprzedaży)
- *Wskaźnik rotacji zapasów (dni)* = (zapasy \* liczba dni w okresie) / (koszt sprzedanych produktów + koszty zarządu + koszty sprzedaży)
- *Wskaźnik ogólnego zadłużenia* = Zobowiązania i rezerwy na zobowiązania / Suma pasywów

### 3. CZYNNIKI, KTÓRE BĘDĄ MIAŁY WPŁYW NA OSIĄGNIĘTE WYNIKI W PERSPEKTYWIE KOLEJNEGO KWARTAŁU

W IV kwartale 2016 roku istotny wpływ na osiągnięte wyniki będą miały następujące czynniki:

- krótkookresowe zmienności cen energii elektrycznej, kurs EUR/PLN, trafność decyzji tradingowych oraz ceny zielonych certyfikatów, będą czynnikami mającymi istotny wpływ na rentowność działalności podstawowej, czyli handlu energią elektryczną,
- ewentualne zmiany o charakterze regulacyjnym lub prawnym wpływające na zmianę cen energii elektrycznej w Polsce i na rynkach europejskich;
- dynamika rozwoju segmentu sprzedaży energii elektrycznej do klienta końcowego
- poziom zainteresowania klientów ofertą na dostawę gazu ziemnego
- poziomy produkcji i sprzedaży pelletu drzewnego
- poziom i dostępność do finansowania dłużnego (bankowego)
- osiągnięcie korzystnych relacji cenowych na rynku pelletu (cena surowca / cena wyrobu gotowego)

### 4. ZDARZENIA NASTĘPUJĄCE PO ZAKOŃCZENIU III KWARTAŁU 2016 ROKU, KTÓRE NIE ZOSTAŁY ODZWIERCIEDLONE W SPRAWOZDANIU FINANSOWYM

W dniu 12 października 2016 r., Zarząd FITEN S.A. w restrukturyzacji uprawniony do działania przez zarządcę PMR Restrukturyzacji S.A., zawarł porozumienie (Porozumienie) z ING Bank Śląski S.A. z siedzibą w Katowicach (Bank). Porozumienie określa zasady współpracy Spółki z Bankiem w trakcie trwania postępowania sanacyjnego, które obejmują między innymi zobowiązanie Spółki do złożenia we właściwym sądzie (Sąd) pisma zawierającego zmienione propozycje układowe. Zmiana będzie dotyczyć wierzycieli, którzy udzielą nowego finansowania Spółce, w zamian za co Spółka zobowiąże się do spłaty w ramach układu 100% wierzytelności tych wierzycieli.

## I. INFORMACJA NA TEMAT AKTYWNOŚCI EMITENTA ORAZ GRUPY EMITENTA W ZAKRESIE DZIAŁAŃ ZMIERZAJĄCYCH DO ZWIĘKSZENIA INNOWACYJNOŚCI

Grupa Kapitałowa FITEN S.A. oraz FITEN S.A. nie prowadziła w III kwartale 2016 roku działań zmierzających do zwiększenia innowacyjności.

## II. STANOWISKO ZARZĄDU W SPRAWIE MOŻLIWOŚCI ZREALIZOWANIA PUBLIKOWANYCH PROGNOZ FINANSOWYCH

Spółka nie publikowała jednostkowych, ani też skonsolidowanych prognoz finansowych na 2016 rok. Niemniej jednak w dniu 29 września 2016 roku Fiten S.A. opublikował raportem bieżącym nr 12/2016 prognozę jednostkowych wyników finansowych za III kwartał 2016 roku.

Poniżej w tabeli zaprezentowano zestawienie osiągniętych wyników z danymi wynikającymi z przytoczonych raportów bieżących.

TABELA: DANE Z RAPORTÓW BIEŻĄCYCH ORAZ WYNIKI ZREALIZOWANE (dane w tys. PLN)

Wyszczególnienie	Dane z raportu bieżącego nr 12/2016 (dane jednostkowe)	Jednostkowe dane finansowe (zrealizowane)	Zmiana
Przychody	91 035,0	94 153,2	3,4%
EBITDA	1 414,1	1 379,6	-2,4%
EBIT	1 356,6	1 322,5	-2,5%
Zysk netto	892,9	813,5	-8,9%

## III. POZOSTAŁE INFORMACJE DO RAPORTU

### 1. PODSTAWOWA DZIAŁALNOŚĆ GRUPY KAPITAŁOWEJ

Grupa Kapitałowa FITEN S.A. za cel strategiczny stawia osiągnięcie pozycji znaczącego podmiotu handlującego hurtowo energią elektryczną na terenie Europy oraz dostarczającego energię do odbiorcy końcowego. Działalność w zakresie hurtowego handlu energią prowadzona jest w Spółce od 2008 roku. Przez okres 6 lat FITEN zbudował i ugruntował swoją pozycję na rynku energii jako niezależny (niezwiązany z żadną grupą energetyczną) i solidny podmiot, bardziej rozpoznawalny za granicą niż w Polsce. FITEN S.A. jest członkiem największych na kontynencie giełd energii: EPEX Spot, austriacka EXAA czy polska TGE. Do grona naszych partnerów handlowych, z którymi mamy podpisane umowy EFET są takie podmioty jak Vattenfall, E.ON, CEZ, PGE, Dalkia czy Fortum.

Grupa FITEN zajmuje się również produkcją pelletu przez spółkę zależną Greenagro S.A. (od 2011 roku).

Od stycznia 2015 roku Grupa FITEN oferuje również gaz ziemny przeznaczony dla biznesowego klienta końcowego.

## SCHEMAT: PODSTAWOWA DZIAŁALNOŚĆ GRUPY KAPITAŁOWEJ



## 2. OPIS ORGANIZACJI GRUPY KAPITAŁOWEJ

FITEN SA, jako spółka dominująca w Grupie, realizuje działania związane z nadzorem właścicielskim i koordynacją w takich sferach działalności spółek zależnych jak: zarządzanie, finanse, marketing czy działalność produkcyjna. Zadaniem FITEN SA jest również zapewnienie finansowania zewnętrznego podmiotów Grupy i jej rozwoju. Spółka sprawuje nadzór właścicielski nad podmiotami wchodzącymi w skład Grupy Kapitałowej w oparciu o prawa wynikające z posiadanych bezpośrednio pakietów akcji lub udziałów w spółkach zależnych.

Poniżej przedstawiono wykaz jednostek wchodzących w skład Grupy Kapitałowej FITEN S.A. na dzień 14 listopada 2016 roku oraz wskazano jednostki podlegające konsolidacji.

TABELA: WYKAZ JEDNOSTEK WCHODZĄCYCH W SKŁAD GRUPY KAPITAŁOWEJ FITEN S.A.

Podmiot	Siedziba	Czy objęty konsolidacją (tak/nie)	Posiadany udział	Zakres działalności
<b>FITEN S.A. - podmiot dominujący</b>	<b>Katowice</b>	<b>tak</b>	<b>-</b>	<b>handel energią elektryczną</b>
<b>PODMIOTY ZALEŻNE BEZPOŚREDNIO</b>				
<b>Greenagro S.A.</b>	<b>Katowice</b>	<b>tak</b>	<b>93,2%</b>	<b>produkcja pelletu z biomasy</b>

## 3. POZOSTAŁE INFORMACJE

## 3.1. AKCJONARIUSZE POSIADAJĄCY CO NAJMNIEJ 5% OGÓLNEJ LICZBY GŁOSÓW NA WALNYM ZGROMADZENIU

Według stanu na dzień publikacji niniejszego raportu, właścicielem pakietu kontrolnego FITEN SA jest fundusz Private Equity Avallon MBO Fund, posiadający 72,17% akcji, który zawarł w dniu 30 stycznia 2015 roku z Avallon Sp. z o.o. posiadającym 3,17% akcji porozumienie w przedmiocie zgodnego głosowania na Walnych Zgromadzeniach FITEN S.A. Łącznie strony tego porozumienia akcjonariuszy posiadają 75,34% udział w kapitale zakładowym FITEN S.A. Udziały pozostałych akcjonariuszy nie przekraczają 5%.

Wyszczególnienie	Liczba akcji	Udział w kapitale	Liczba głosów	Udział w głosach
Avallon MBO i Avallon Sp. z o.o.	10 623 166	75,34%	10.623.166	75,34%
Pozostali	3 476 834	24,66%	3 476 834	24,66%
<b>Razem</b>	<b>14 100 000</b>	<b>100,00%</b>	<b>14 100 000</b>	<b>100,00%</b>

## 3.2. ZATRUDNIENIE W GRUPIE FITEN

Pracownicy	FITEN SA	Grupa Kapitałowa FITEN SA
Umysłowi	21	27
Fizyczni	-	16
<b>Razem</b>	<b>21</b>	<b>43</b>

### 3.3. INFORMACJE O ZASADACH PRZYJĘTYCH PRZY SPORZĄDZANIU RAPORTU, W TYM INFORMACJE O ZMIANACH STOSOWANYCH ZASAD (POLITYKI) RACHUNKOWOŚCI

W Grupie Kapitałowej FITEN S.A. stosowane są jednolite zasady, wynikające z Ustawy z dnia 29 września 1994 r. o rachunkowości. Niniejszy raport sporządzono przy zastosowaniu tych samych zasad dla okresu bieżącego i porównywalnego, z dostosowaniem okresu porównywalnego do zmian zasad rachunkowości i prezentacji przyjętych w raporcie w okresie bieżącym.

#### STOSOWANE ZASADY RACHUNKOWOŚCI

##### Wartości niematerialne i prawne

Wycenia się według cen nabycia pomniejszych o odpisy amortyzacyjne (umorzeniowe) oraz o odpisy z tytułu trwałej utraty wartości. Wartości niematerialne i prawne o wartości równej lub niższej niż 3.500 zł odpisuje się w całości w koszty w miesiącu następującym po miesiącu, w którym wartości niematerialne i prawne zostały oddane do użytkowania. Wartości niematerialne i prawne o wartości powyżej 3.500 PLN są amortyzowane metodą liniową z zastosowaniem stawek uwzględniających przewidywany okres ekonomicznej użyteczności.

##### Środki trwałe

Wycenia się według cen nabycia lub kosztu wytworzenia pomniejszych o odpisy amortyzacyjne (umorzeniowe) oraz o odpisy z tytułu trwałej utraty wartości. Cenę nabycia lub koszt wytworzenia środka trwałego powiększają koszty jego ulepszenia, polegające na przebudowie, rozbudowie, modernizacji lub rekonstrukcji powodujące zwiększenie jego wartości użytkowej.

Obce środki trwałe przyjęte do używania na mocy umów leasingu zalicza się do rzeczowych aktywów trwałych, jeśli umowa spełnia warunki określone w art. 3 ust.4 ustawy o rachunkowości. Opłaty leasingowe są rozdzielone pomiędzy koszty finansowe i zmniejszenie salda zobowiązań z tytułu leasingu w sposób umożliwiający uzyskanie stałej stopy odsetek od pozostałego do spłaty zobowiązania. Koszty finansowe są ujmowane bezpośrednio w ciężar rachunku zysków i strat. Środki trwałe użytkowane na mocy umów leasingu są amortyzowane zgodnie z zasadami stosowanymi dla amortyzacji własnych środków trwałych.

Środki trwałe o wartości równej lub niższej niż 3.500 zł odpisuje się w całości w koszty w miesiącu następującym po miesiącu, w którym środki zostały oddane do użytkowania.

O ile nie występują odmiennie przesłanki i okoliczności do ustalenia okresów amortyzacji niżej wymienionych środków trwałych oraz wartości niematerialnych i prawnych stosowane są okresy ekonomicznej użyteczności przyjęte dla stawek ustalonych w ustawie o podatku dochodowym, w szczególności stosowane są następujące stawki:

- prawo wieczystego użytkowania gruntu 2,5%,
- budynki 2,5 %,
- zespoły komputerowe 30%,
- środki transportu 20%,
- inne środki trwałe 20%,
- oprogramowanie 50%.

Przewidywany okres amortyzacji prawa wieczystego użytkowania gruntów ustala się w oparciu o przewidywany okres użytkowania budynku.

Do ustalenia okresów amortyzacji maszyn i urządzeń stosowane są indywidualnie ustalone okresy ekonomicznej użyteczności. Stosowane są następujące stawki:

- linia technologiczna – 6,6%,
- ładowarka – 14 %,
- waga samochodowa – 4%.

Rozpoczęcie odpisów amortyzacyjnych następuje poczynając od pierwszego dnia miesiąca następującego po miesiącu, w którym dany środek trwały został przyjęty do używania.

##### Środki trwałe w budowie

Wycenia się w wysokości ogółu kosztów pozostających w bezpośrednim związku z ich nabyciem lub wytworzeniem, pomniejszych o odpisy z tytułu trwałej utraty wartości. Wartość środków trwałych w budowie powiększają:

- nie podlegający odliczeniu podatek od towarów i usług oraz podatek akcyzowy,



- koszt obsługi zobowiązań zaciągniętych w celu ich finansowania i związane z nimi różnice kursowe, pomniejszony o przychody z tego tytułu.

Koszty finansowania zewnętrznego do daty oddania składników majątkowych do używania przypisywane są, w przypadku gdy jest to możliwe, w sposób bezpośredni. Natomiast w przypadku gdy przypisanie bezpośrednie nie jest możliwe – stosowane jest kluczowanie proporcjonalnie do wartości innych kosztów wytworzenia przypisanych poszczególnym składnikom majątkowym.

#### **Zapasy**

Zapasy materiałów i towarów wycenia się w cenie nabycia lub koszcie wytworzenia lub też według wartości netto możliwej do uzyskania, w zależności od tego, która z kwot jest niższa. Na cenę nabycia zapasów materiałów i towarów składają się wszystkie koszty zakupu, koszty przetworzenia oraz inne koszty poniesione w trakcie doprowadzenia zapasów do ich aktualnego miejsca i stanu.

Zapasy wyrobów gotowych wycenia się według rzeczywistego kosztu wytworzenia, nie wyższego od ceny sprzedaży netto. Rzeczywisty koszt wytworzenia wyrobów gotowych ustala się na podstawie kalkulacji podziałowej prostej. Koszt wytworzenia produktu obejmuje koszty pozostające w bezpośrednim związku z produktem oraz uzasadnioną część kosztów pośrednio związanych wytworzeniem tego produktu.

Nie później niż na dzień bilansowy dokonywane są odpisy aktualizujące wartość zapasów, jeżeli wystąpią przyczyny uzasadniające ich dokonanie – tj. w związku z utratą wartości oraz wynikające z wyceny według cen sprzedaży netto (tzw. ostrożna wycena), które zalicza się do pozostałych kosztów operacyjnych. Odpisanie wartości zapasów do poziomu możliwej do uzyskania ceny sprzedaży netto dokonywane jest z zastosowaniem indywidualnego podejścia do poszczególnych pozycji.

#### **Świadczenia pochodzenia energii**

Zgodnie z art. 9a Ustawy Prawo energetyczne FITEN S.A. jako przedsiębiorstwo energetyczne zajmujące się obrotem energią i sprzedające tę energię odbiorcom końcowym przyłączonym do sieci na terytorium Rzeczypospolitej jest obowiązana uzyskać i przedstawić do umorzenia Prezesowi URE określoną liczbę świadectw pochodzenia lub uiścić opłatę zastępczą.

Świadczenia pochodzenia w momencie ich zakupu klasyfikowane są jako towary oraz wyceniane są w cenie zakupu. Na dzień bilansowy świadectwa pochodzenia przeznaczone do dalszej odsprzedaży, wycenia się według ceny zakupu, pomniejszonej o ewentualne odpisy z tytułu utraty wartości, ustalone z uwzględnieniem notowań tych świadectw na TGE na dzień bilansowy oraz cen ich sprzedaży uzyskiwanych po tym dniu. Odpisy te odnoszone są w ciężar pozostałych kosztów operacyjnych. Świadczenia pochodzenia przeznaczone do umorzenia w następnym roku obrotowym wycenia się na dzień bilansowy według ceny zakupu.

W przypadku braku na dzień bilansowy wystarczającej ilości świadectw pochodzenia tworzona jest rezerwa na opłatę zastępczą lub zakup świadectw na TGE. Rezerwa ta ustalana jest na różnicę między ilością świadectw umorzonych za dany rok obrotowy a ilością wymaganą do umorzenia. Do wyceny rezerw stosuje się cenę zakupu (dla świadectw nabytych po dniu bilansowym, lecz nie zgłoszonych jeszcze do umorzenia) oraz obowiązujące stawki jednostkowych opłat zastępczych (dla pozostałej ilości ujętej w rezerwie).

#### **Aktywa finansowe**

Akcje i udziały w jednostkach podporządkowanych wycenia się w cenach nabycia, z uwzględnieniem ewentualnej utraty wartości. Rozchód posiadanych akcji i udziałów w związku z ich sprzedażą wycenia się według metody FIFO.

Inwestycje krótkoterminowe na dzień nabycia ujmuje się w księgach według ceny nabycia. Na dzień bilansowy inwestycje krótkoterminowe wycenia się według ceny nabycia lub wartości rynkowej zależnie od tego, która z nich jest niższa, a krótkoterminowe inwestycje dla których nie istnieje aktywny rynek w inny sposób określonej wartości godziwej.

#### **Środki pieniężne**

Wykazuje się w wartości nominalnej. Środki pieniężne wyrażone w walutach obcych na dzień bilansowy wycenia się po obowiązującym na ten dzień średnim kursie ustalonym dla danej waluty przez NBP.

Środki pieniężne niezależnie od ograniczeń możliwości dysponowania prezentowane są jednolicie zgodnie z nadrzędnością treści nad formą jako środki pieniężne w kasie i na rachunkach.

#### **Należności i udzielone pożyczki**



W ciągu roku wycenia się według wartości nominalnej, a na dzień bilansowy w kwocie wymaganej zapłaty, z zachowaniem zasady ostrożnej wyceny tj. po pomniejszeniu o odpisy aktualizujące, ustalane z uwzględnieniem indywidualnej oceny ryzyka nieściągalności.

Należności wyrażone w walutach obcych wycenia się na dzień bilansowy po obowiązującym na ten dzień średnim kursie ustalonym dla danej waluty przez NBP.

#### **Odpisy aktualizujące wartość rzeczowych składników obrotowych**

Odpisy aktualizujące dokonywane są z chwilą rozpoznania przesłanek uzasadniających dokonanie takiego odpisu, weryfikowanych co kwartał i zalicza się je do pozostałych kosztów operacyjnych.

#### **Rozliczenia międzyokresowe kosztów czynne**

Dokonywane są, jeżeli koszty poniesione dotyczą przyszłych okresów sprawozdawczych. W pozycji rozliczeń międzyokresowych czynnych wykazuje się również nadwyżkę przychodów szacowanych nad należnościami zafakturowanymi, powstałą przy ustalaniu przychodów z niezakończonych na dzień bilansowy umów o usługi długoterminowe. Dodatkowo w rozliczeniach międzyokresowych czynnych ujmowane są koszty związane z usługami długoterminowymi poniesione do dnia podpisania umów na ich świadczenie.

#### **Kapitały**

Kapitały własne ujmuje się z podziałem na ich rodzaje i według zasad określonych przepisami prawa oraz postanowieniami aktów założycielskich. Walne Zgromadzenie może postanowić o utworzeniu kapitałów rezerwowych na pokrycie szczególnych strat i wydatków. Sposób wykorzystania kapitałów rezerwowych również określa Walne Zgromadzenie.

Kapitał z aktualizacji wyceny tworzony jest w szczególności w celu ujęcia różnic kursowych z przeliczeń o których mowa w art. 51 ust.2 ustawy o Rachunkowości.

#### **Rezerwy**

Tworzy się na pewne lub o dużym stopniu prawdopodobieństwa przyszłe zobowiązania i wycenia się je na dzień bilansowy w wiarygodnie oszacowanej wartości. Rezerwy tworzone są na zobowiązania według następujących tytułów:

1) rezerwa z tytułu odroczonego podatku dochodowego, tworzona w związku z występowaniem dodatnich różnic przejściowych pomiędzy wartością księgową aktywów i pasywów a ich wartością podatkową,

2) pozostałe rezerwy, w tym:

- rezerwy na świadczenia pracownicze - obejmujące w szczególności rezerwy na premie dla pracowników tworzone w oparciu o zawarte umowy o pracę oraz funkcjonujące regulaminy,
- inne rezerwy - tworzone między innymi na zobowiązania z tytułu świadectw pochodzenia energii, niezbilansowanie energii itd.,
- rezerwy na przewidywane straty na kontraktach długoterminowych,
- rezerwy na inne znane ryzyka i koszty, niestanowiące na dzień bilansowy wymagalnych zobowiązań.

Tworzenie rezerw na niewykorzystane urlopy i świadczenia emerytalne dokonywane jest z uwzględnieniem kryteriów istotności.

#### **Zobowiązania**

Na dzień powstania ujmuje się w wartości nominalnej. Na dzień bilansowy zobowiązania wycenia się w kwocie wymagającej zapłaty, z wyjątkiem zobowiązań finansowych, których uregulowanie zgodnie z umową następuje przez wydanie innych niż środki pieniężne aktywów finansowych lub wymiany na instrumenty - które wycenia się według wartości godziwej. Jeśli termin wymagalności przekracza jeden rok od daty bilansowej, salda tych zobowiązań, z wyjątkiem zobowiązań z tytułu dostaw i usług, wykazuje się jako długoterminowe. Pozostałe części sald wykazywane są jako krótkoterminowe. Zobowiązania wyrażone w walutach obcych wycenia się na dzień bilansowy po obowiązującym na ten dzień średnim kursie ustalonym dla danej waluty przez NBP.

#### **Rozliczenia międzyokresowe**

Dokonywane są w wysokości prawdopodobnych zobowiązań przypadających na bieżący okres sprawozdawczy. Na rozliczenia międzyokresowe bierne odnosi się także nadwyżkę kosztów szacowanych z niezakończonych umów długoterminowych nad kosztami poniesionymi oraz nadwyżkę należności zafakturowanych nad przychodami szacowanymi, związaną z takimi umowami.



Szczególnym tytułem ujmowanym w tej pozycji jest rozpoznana w aktywach na podatek odroczony wartość pomocy regionalnej ustalona zgodnie z przepisami Rozporządzenia Rady Ministrów z dnia 10.12.2008 r. w sprawie pomocy publicznej udzielanej przedsiębiorcom działającym na podstawie zezwolenia na prowadzenie działalności gospodarczej na terenach specjalnych stref ekonomicznych, jaka według przewidywań zostanie wykorzystana w związku z działalnością jednostki zależnej Greenagro S.A. w SSE.

#### **Przychody**

Przychody ze sprzedaży obejmują niewątpliwe należne lub uzyskane kwoty netto ze sprzedaży tj. pomniejszone o należny podatek od towarów i usług (VAT) ujmowane w okresach, których dotyczą.

Na koniec każdego miesiąca sporządzany jest rachunek niezbilansowania zakupów i sprzedaży energii elektrycznej, na podstawie którego rozpoznawany jest przychód w przypadku nadwyżki sprzedaży nad zakupami i koszt odzwierciedlany w rezerwie w przypadku odwrotnym. Przychody i koszty ustalane są w oparciu o ceny rynku bilansującego. W szacunkach tych nie uwzględnia się rozliczeń akcyzowych. Ze względu na znaczną ilość platform ich wyniki są ujmowane są per saldo. W okresach ustalonych instrukcjami rynku bilansującego dokonywane są korekty tego rachunku. Na tworzone drugostronnie należności w okresach tych nie tworzy się odpisów aktualizujących.

Usługi, które objęte są umowami o okresie wykonania dłuższym niż 6 miesięcy rozpoznawane są jako długoterminowe umowy o usługi w rozumieniu art. 34a ust.1 ustawy o rachunkowości. Ustalanie przychodów z wykonanych lecz niezakończonych jeszcze na dzień bilansowy jako całość usług długotrwałych dokonuje się w oparciu o zasady określone w art. 34a – 34d ustawy o rachunkowości oraz w Krajowym Standardzie Rachunkowości nr 3.

#### **Koszty**

Grupa kapitałowa prowadzi ewidencję kosztów w układzie rodzajowym i kalkulacyjnym. Rachunek zysków i strat sporządzany jest w wersji kalkulacyjnej. Koszty działalności operacyjnej w pełni obciążają wynik finansowy, za wyjątkiem tych, które dotyczą następných okresów sprawozdawczych i zgodnie z zasadą zachowania współmierności przychodów i kosztów, odnoszone są na rozliczenia międzyokresowe kosztów.

Wpływający na wynik finansowy podatek dochodowy za dany okres sprawozdawczy obejmuje:

- 1) część bieżącą;
- 2) część odroczoną.

Rezerwa i aktywa z tytułu odroczonego podatku dochodowego wykazywane są w bilansie oddzielnie. Nie stosuje się zasady kompensowania rezerw i aktywów z tytułu odroczonego podatku dochodowego, o której mowa w art. 37 ust.7 ustawy o rachunkowości.

#### **Prezentacja w rachunku przepływów pieniężnych**

Do sporządzania rachunku przepływów pieniężnych Grupa kapitałowa stosuje metodę pośrednią korygując wynik netto w szczególności o pozycje nie powodujące zmian stanu środków pieniężnych, jak też o wyniki działalności innej od operacyjnej.

#### **Transakcje z Oddziałami zagranicznymi**

Oddziały Jednostki dominującej zlokalizowane poza granicami kraju, prowadzą własne księgi rachunkowe oraz sporządzają sprawozdanie finansowe zgodnie z wymogami kraju, na terenie którego prowadzą działalność. Sprawozdanie łączne jednostki macierzystej i Oddziału sporządzane jest zgodnie z postanowieniami art. 51 ustawy o rachunkowości.

Transakcje towarowe pomiędzy jednostką dominującą a jej oddziałem zagranicznym odbywają się na zasadzie przesunięć. Przesuwane towary wyceniane są po kosztach zakupu bez doliczania jakiegokolwiek marży handlowej. Do rozchodu towarów Jednostka dominująca stosuje zasadę szczegółowej identyfikacji.

Jednostka dominująca przypisuje koszty bezpośrednio dotyczące przychodów oddziału w koszty oddziału i przenosi je w ciężar kosztów w miesiącu, którego koszty te dotyczą.

Bazując na ustawie o podatku dochodowym od osób prawnych i umowie o unikaniu podwójnego opodatkowania pomiędzy Polską a Republiką Czeską i Republiką Słowacką oraz na Konwencji modelowej OECD Jednostka dominująca przypisuje koszty administracyjne, których w sposób prosty nie można alokować do przychodów jednostki macierzystej ani też do przychodów oddziału według klucza przychodów.

**Stosowane kryteria wyłączeń jednostek podporządkowanych ze skonsolidowanego sprawozdania finansowego**

Grupa kapitałowa korzysta z możliwości przewidzianej w art. 58 ust. 1 ustawy o rachunkowości. Ze skonsolidowanego sprawozdania finansowego wyłączone zostają jednostki podporządkowane, których dane finansowe nie spełniają kryterium istotności, określonego przez Jednostkę dominującą oraz są nieistotne dla realizacji obowiązku określonego w art. 4 ust. 1 ustawy o rachunkowości. Przyjętym przez Jednostkę dominującą kryterium istotności jest 5% przychodów ze sprzedaży osiągniętych przez Jednostkę dominującą.

W przypadku jednak gdy jednostka, której dane są nieistotne, odgrywa znaczącą rolę w ramach Grupy – dane finansowe tej jednostki zostają włączone do skonsolidowanego sprawozdania finansowego. Taka sytuacja ma miejsce w przypadku jednostki zależnej Greenagro S.A.

**Zmiany zasad (polityki) Rachunkowości**

Począwszy od 01 stycznia 2015 r. Grupa Kapitałowa dokonała zmiany prezentacji kosztów podatku akcyzowego, które obecnie powiększają wartość sprzedanych towarów, natomiast wcześniej prezentowane były jako koszty sprzedaży. W raporcie kwartalnym dokonano przekształcenia danych porównawczych w tym zakresie. Koszty te w trzecim kwartale 2016 roku wyniosły 2 710 831,94 zł (narastająco 8 109 133,89 zł), natomiast w trzecim kwartale 2015 roku 1 475 657,64 zł (narastająco 4 126 369,54 zł).



**GRUPA KAPITAŁOWA FITEN S.A.**

<b>SKONSOLIDOWANY BILANS</b>		
	<b>30/09/2016</b>	<b>30/09/2015</b>
<b>A. AKTYWA TRWAŁE</b>		
<b>I. Wartości niematerialne i prawne</b>		
1. Koszty zakończonych prac rozwojowych	-	-
2. Wartość firmy	-	-
3. Inne wartości niematerialne i prawne	45 803,91	32 175,52
4. Zaliczki na wartości niematerialne i prawne	-	-
	<b>45 803,91</b>	<b>32 175,52</b>
<b>II. Wartość firmy jednostek podporządkowanych</b>		
1. Wartość firmy - jednostki zależne	-	-
2. Wartość firmy - jednostki współzależne	-	-
	-	-
<b>III. Rzeczowe aktywa trwałe</b>		
1. Środki trwałe	10 380 812,05	10 922 320,23
a) grunty (w tym prawo użytkowania wieczystego gruntu)	154 568,93	159 060,04
b) budynki, lokale i obiekty inżynierii lądowej i wodnej	4 284 509,00	4 247 567,91
c) urządzenia techniczne i maszyny	5 401 081,64	5 805 766,37
d) środki transportu	449 853,79	609 688,16
e) inne środki trwałe	90 798,69	100 237,75
2. Środki trwałe w budowie	-	150 250,00
3. Zaliczki na środki trwałe w budowie	-	-
	<b>10 380 812,05</b>	<b>11 072 570,23</b>
<b>IV. Należności długoterminowe</b>		
1. Od jednostek powiązanych	-	-
2. Od pozostałych jednostek	-	-
	-	-
<b>V. Inwestycje długoterminowe</b>		
1. Nieruchomości	-	-
2. Wartości niematerialne i prawne	-	-
3. Długoterminowe aktywa finansowe	-	64 400,43
a) w jednostkach zależnych i współzależnych niewycenianych metodą konsolidacji pełnej lub metodą proporcjonalną	-	-
- udziały lub akcje	-	-
- inne papiery wartościowe	-	-
- udzielone pożyczki	-	-
- inne długoterminowe aktywa finansowe	-	-
b) w jednostkach zależnych, współzależnych i stowarzyszonych wycenianych metodą praw własności	-	-
- udziały lub akcje	-	-
- inne papiery wartościowe	-	-
- udzielone pożyczki	-	-
- inne długoterminowe aktywa finansowe	-	-
c) w pozostałych jednostkach	-	64 400,43
- udziały lub akcje	-	-
- inne papiery wartościowe	-	-
- udzielone pożyczki	-	64 400,43
- inne długoterminowe aktywa finansowe	-	-
4. Inne inwestycje długoterminowe	-	-
	-	<b>64 400,43</b>
<b>VI. Długoterminowe rozliczenia międzyokresowe</b>		
1. Aktywa z tytułu odroczonego podatku dochodowego	5 323 009,71	1 436 074,24
2. Inne rozliczenia międzyokresowe	1 127 688,62	347 044,41
	<b>6 450 698,33</b>	<b>1 783 118,65</b>
<b>RAZEM AKTYWA TRWAŁE</b>	<b>16 877 314,29</b>	<b>12 952 264,83</b>

[kwoty w złotych polskich]

**GRUPA KAPITAŁOWA FITEN S.A.**

<b>B. AKTYWA OBROTOWE</b>	<b><u>30/09/2016</u></b>	<b><u>30/09/2015</u></b>
<b>I. Zapasy</b>		
1. Materiały	1 778 953,97	4 071 749,73
2. Półprodukty i produkty w toku	-	-
3. Produkty gotowe	1 197 637,20	1 874 054,66
4. Towary	243 804,54	697 189,82
5. Zaliczki na poczet dostaw	<u>1 336 457,04</u>	<u>1 186 986,33</u>
	<b>4 556 852,75</b>	<b>7 829 980,54</b>
<b>II. Należności krótkoterminowe</b>		
1. Należności od jednostek powiązanych	32 728,77	-
a) z tytułu dostaw i usług, o okresie spłaty:	32 728,77	-
- do 12 miesięcy	32 728,77	-
- powyżej 12 miesięcy	-	-
b) inne	-	-
2. Należności od pozostałych jednostek	32 495 753,11	20 387 120,63
a) z tytułu dostaw i usług, o okresie spłaty:	27 231 425,31	19 139 325,45
- do 12 miesięcy	27 231 425,31	19 139 325,45
- powyżej 12 miesięcy	-	-
b) z tytułu podatków, dotacji, ceł, ubezpieczeń społecznych i zdrowotnych oraz innych świadczeń	897 233,34	973 599,87
c) inne	4 367 094,46	274 195,31
d) dochodzone na drodze sądowej	-	-
	<u><b>32 528 481,88</b></u>	<u><b>20 387 120,63</b></u>
<b>III. Inwestycje krótkoterminowe</b>		
1. Krótkoterminowe aktywa finansowe	12 711 022,11	10 684 050,97
a) w jednostkach zależnych i współzależnych	-	-
- udziały lub akcje	-	-
- inne papiery wartościowe	-	-
- udzielone pożyczki	-	-
- inne krótkoterminowe aktywa finansowe	-	-
b) w jednostkach stowarzyszonych	-	-
- udziały lub akcje	-	-
- inne papiery wartościowe	-	-
- udzielone pożyczki	-	-
- inne krótkoterminowe aktywa finansowe	-	-
c) w pozostałych jednostkach	1 664 435,73	2 008 073,41
- udziały lub akcje	-	-
- inne papiery wartościowe	-	-
- udzielone pożyczki	1 664 435,73	2 008 073,41
- inne krótkoterminowe aktywa finansowe	-	-
d) środki pieniężne i inne aktywa pieniężne	11 046 586,38	8 675 977,56
- środki pieniężne w kasie i na rachunkach	11 046 586,38	8 675 977,56
- inne środki pieniężne	-	-
- inne aktywa pieniężne	-	-
2. Inne inwestycje krótkoterminowe	-	-
	<u><b>12 711 022,11</b></u>	<u><b>10 684 050,97</b></u>
<b>IV. Krótkoterminowe rozliczenia międzyokresowe, z tego:</b>	<b>2 786 869,73</b>	<b>2 785 975,86</b>
	-	-
<b>RAZEM AKTYWA OBROTOWE</b>	<b>52 583 226,47</b>	<b>41 687 128,00</b>
<b><u>AKTYWA RAZEM</u></b>	<u><b>69 460 540,76</b></u>	<u><b>54 639 392,83</b></u>

[kwoty w złotych polskich]

**GRUPA KAPITAŁOWA FITEN S.A.**

<b>PASYWA</b>	<b>30/09/2016</b>	<b>30/09/2015</b>
<b>A. KAPITAŁ WŁASNY</b>		
I. Kapitał (fundusz)* podstawowy	14 100 000,00	14 100 000,00
II. Należne wpłaty na kapitał podstawowy (wielkość ujemna)	-	-
III. Udziały (akcje) własne (wielkość ujemna)	-	-
IV. Kapitał (fundusz)* zapasowy	12 959 079,64	11 165 078,59
V. Kapitał (fundusz)* z aktualizacji wyceny	16 780,12	11 732,92
VI. Pozostałe kapitały (fundusze)* rezerwowe	695 484,12	695 484,12
VII. Różnice kursowe z przeliczenia		
VIII. Zysk (strata) z lat ubiegłych	(12 223 437,82)	(10 113 608,76)
IX. Zysk (strata) netto	(5 744 714,07)	(238 211,99)
X. Odpisy z zysku netto w ciągu roku obrotowego (wielkość ujemna)	-	-
<b>RAZEM KAPITAŁ WŁASNY</b>	<b>9 803 191,98</b>	<b>15 620 474,87</b>
<b>B. KAPITAŁY MNIEJSZOŚCI</b>	-	-
<b>C. UJEMNA WARTOŚĆ FIRMY JEDNOSTEK PODPORZĄDKOWANYCH</b>		
I. Ujemna wartość firmy - jednostki zależne	-	-
II. Ujemna wartość firmy - jednostki współzależne	-	-
<b>D. ZOBOWIĄZANIA I REZERWY NA ZOBOWIĄZANIA</b>		
<b>I. Rezerwy na zobowiązania</b>		
1. Rezerwa z tytułu odroczonego podatku dochodowego	465 310,13	278 646,52
2. Rezerwa na świadczenia emerytalne i podobne	228 904,22	189 597,98
- długoterminowa	-	-
- krótkoterminowa	228 904,22	189 597,98
3. Pozostałe rezerwy	25 571 163,02	3 447 879,71
- długoterminowa	-	-
- krótkoterminowa	25 571 163,02	3 447 879,71
	<b>26 265 377,37</b>	<b>3 916 124,21</b>
<b>II. Zobowiązania długoterminowe</b>		
1. Wobec jednostek powiązanych	-	-
2. Wobec pozostałych jednostek	89 259,40	246 646,35
a) kredyty i pożyczki	-	-
b) z tytułu emisji dłużnych papierów wartościowych	-	-
c) inne zobowiązania finansowe	89 259,40	246 646,35
d) inne	-	-
	<b>89 259,40</b>	<b>246 646,35</b>
<b>III. Zobowiązania krótkoterminowe</b>		
1. Wobec jednostek powiązanych	-	-
a) z tytułu dostaw i usług, o okresie wymagalności:		
- do 12 miesięcy	-	-
- powyżej 12 miesięcy	-	-
b) inne	-	-
2. Wobec pozostałych jednostek	33 302 712,00	34 842 213,57
a) kredyty i pożyczki	20 634 703,77	13 958 596,25
b) z tytułu emisji dłużnych papierów wartościowych	-	-
c) inne zobowiązania finansowe	156 643,30	217 102,21
d) z tytułu dostaw i usług, o okresie wymagalności:		
- do 12 miesięcy	4 116 360,65	18 276 308,20
- powyżej 12 miesięcy	-	-
e) zaliczki otrzymane na dostawy	139 480,88	40 254,82
f) zobowiązania wekslowe	-	-
g) z tytułu podatków, ceł, ubezpieczeń i innych świadczeń	7 478 056,15	2 018 714,29
h) z tytułu wynagrodzeń	207 622,33	261 131,29
i) inne	569 844,92	70 106,51
3. Fundusze specjalne	-	-
	<b>33 302 712,00</b>	<b>34 842 213,57</b>
<b>IV. Rozliczenia międzyokresowe</b>		
1. Ujemna wartość firmy	-	-
2. Inne rozliczenia międzyokresowe	-	13 933,82
- długoterminowe	-	-
- krótkoterminowe	-	13 933,82
	-	<b>13 933,82</b>
<b>RAZEM ZOBOWIĄZANIA I REZERWY NA ZOBOWIĄZANIA</b>	<b>59 657 348,77</b>	<b>39 018 917,95</b>
<b>PASYWA RAZEM</b>	<b>69 460 540,76</b>	<b>54 639 392,83</b>

[kwoty w złotych polskich]

## GRUPA KAPITAŁOWA FITEN S.A.

SKONSOLIDOWANY RACHUNEK ZYSKÓW I STRAT (wariant kalkulacyjny)	III kwartał 2016 r.	III kwartał 2015 r.	Narastająco I-III kwartały 2016 r.	Narastająco I-III kwartały 2015 r.
	<u>01/07/2016 -</u>	<u>01/07/2015 -</u>	<u>01/01/2016 -</u>	<u>01/01/2015 -</u>
	<u>30/09/2016</u>	<u>30/09/2015</u>	<u>30/09/2016</u>	<u>30/09/2015</u>
<b>A. PRZYCHODY NETTO ZE SPRZEDAŻY PRODUKTÓW, TOWARÓW I MATERIAŁÓW, W TYM:</b>	<b>95 959 032,38</b>	<b>96 189 552,43</b>	<b>322 465 532,91</b>	<b>269 649 307,17</b>
- od jednostek powiązanych nieobjętych metodą konsolidacji pełnej lub metodą proporcjonalną	271 056,53	-	833 813,60	-
I. Przychody netto ze sprzedaży produktów	4 688 970,51	1 830 206,17	14 127 079,32	4 427 525,87
II. Przychody netto ze sprzedaży towarów i materiałów	91 270 061,87	94 359 346,26	308 338 453,59	265 221 781,30
<b>B. KOSZTY SPRZEDANYCH PRODUKTÓW, TOWARÓW I MATERIAŁÓW, W TYM</b>	<b>91 201 818,76</b>	<b>93 511 057,47</b>	<b>315 753 716,33</b>	<b>263 274 792,01</b>
- jednostkom powiązanym	258 430,98	-	789 182,56	-
I. Koszt wytworzenia sprzedanych produktów	4 180 719,10	1 839 422,06	13 454 095,87	4 501 621,07
II. Wartość sprzedanych towarów i materiałów	87 021 099,66	91 671 635,41	302 299 620,46	258 773 170,94
<b>C. ZYSK (STRATA) BRUTTO ZE SPRZEDAŻY</b>	<b>4 757 213,62</b>	<b>2 678 494,96</b>	<b>6 711 816,59</b>	<b>6 374 515,16</b>
D. KOSZTY SPRZEDAŻY	1 985 197,75	1 515 569,01	6 434 882,80	4 052 290,17
E. KOSZTY OGÓLNEGO ZARZĄDU	1 191 326,57	695 939,45	3 166 396,80	2 100 000,33
<b>F. ZYSK (STRATA) ZE SPRZEDAŻY</b>	<b>1 580 689,30</b>	<b>466 986,50</b>	<b>(2 889 463,01)</b>	<b>222 224,66</b>
<b>G. POZOSTAŁE PRZYCHODY OPERACYJNE</b>	<b>589 953,42</b>	<b>46 467,41</b>	<b>690 789,99</b>	<b>255 182,89</b>
I. Zysk ze zbycia niefinansowych aktywów trwałych	-	36 790,88	-	67 285,85
II. Dotacje	-	-	-	-
III. Inne przychody operacyjne	589 953,42	9 676,53	690 789,99	187 897,04
<b>H. POZOSTAŁE KOSZTY OPERACYJNE</b>	<b>732 475,04</b>	<b>116 149,31</b>	<b>1 114 524,37</b>	<b>525 321,67</b>
I. Strata ze zbycia niefinansowych aktywów trwałych	-	-	-	-
II. Aktualizacja wartości aktywów niefinansowych	649 247,77	-	670 124,00	134 598,51
III. Inne koszty operacyjne	83 227,27	116 149,31	444 400,37	390 723,16
<b>I. ZYSK (STRATA) Z DZIAŁALNOŚCI OPERACYJNEJ</b>	<b>1 438 167,68</b>	<b>397 304,60</b>	<b>(3 313 197,39)</b>	<b>(47 914,12)</b>
<b>J. PRZYCHODY FINANSOWE</b>	<b>(115 870,96)</b>	<b>245 046,50</b>	<b>102 200,31</b>	<b>716 758,97</b>
I. Dywidendy i udziały w zyskach, w tym:	-	-	-	-
- od jednostek powiązanych	-	-	-	-
II. Odsetki, w tym:	7 457,31	27 141,50	46 875,65	59 724,26
- od jednostek powiązanych	-	-	-	-
III. Zysk ze zbycia inwestycji	-	496,00	-	496,00
IV. Aktualizacja wartości inwestycji	-	-	-	-
V. Inne	(123 328,27)	217 409,00	55 324,66	656 538,71
<b>K. KOSZTY FINANSOWE</b>	<b>401 958,15</b>	<b>131 514,87</b>	<b>3 644 594,85</b>	<b>656 466,17</b>
I. Odsetki, w tym:	209 782,13	126 577,67	675 792,60	394 017,55
- dla jednostek powiązanych	-	-	-	-
II. Strata ze zbycia inwestycji	-	-	-	-
III. Aktualizacja wartości inwestycji	1 909,54	1 909,54	5 917,98	6 902,98
IV. Inne	190 266,48	3 027,66	2 962 884,27	255 545,64
<b>L. ZYSK (STRATA) NA SPRZEDAŻY CAŁOŚCI LUB CZĘŚCI UDZIAŁÓW JEDNOSTEK PODPORZĄDKOWANYCH</b>	<b>-</b>	<b>-</b>	<b>-</b>	<b>-</b>
<b>M. ZYSK (STRATA) Z DZIAŁALNOŚCI GOSPODARCZEJ</b>	<b>920 338,57</b>	<b>510 836,23</b>	<b>(6 855 591,93)</b>	<b>12 378,68</b>
<b>N. WYNIK ZDARZEŃ NADZWYCZAJNYCH</b>	<b>-</b>	<b>-</b>	<b>-</b>	<b>-</b>
I. Zyski nadzwyczajne	-	-	-	-
II. Straty nadzwyczajne	-	-	-	-
<b>O. ODPIS WARTOŚCI FIRMY</b>	<b>-</b>	<b>-</b>	<b>-</b>	<b>-</b>
I. Odpis wartości firmy - jednostki zależne	-	-	-	-
II. Odpis wartości firmy - jednostki współzależne	-	-	-	-
<b>P. ODPIS UJEMNEJ WARTOŚCI FIRMY</b>	<b>-</b>	<b>-</b>	<b>-</b>	<b>-</b>
I. Odpis ujemnej wartości firmy - jednostki zależne	-	-	-	-
II. Odpis ujemnej wartości firmy - jednostki współzależne	-	-	-	-
<b>Q. ZYSK (STRATA) Z UDZIAŁÓW W JEDNOSTKACH PODPORZĄDKOWANYCH WYCENIANYCH METODĄ PRAW</b>	<b>-</b>	<b>-</b>	<b>-</b>	<b>-</b>
<b>R. ZYSK (STRATA) BRUTTO</b>	<b>920 338,57</b>	<b>510 836,23</b>	<b>(6 855 591,93)</b>	<b>12 378,68</b>
<b>S. PODATEK DOCHODOWY</b>	<b>197 247,20</b>	<b>181 889,84</b>	<b>(1 110 877,86)</b>	<b>250 590,67</b>
I. Część bieżąca	313 654,92	328 827,80	2 625 246,00	375 839,50
II. Część odroczone	(116 407,72)	(146 937,96)	(3 736 123,86)	(125 248,83)
<b>T. POZ. OBOWIĄZKOWE ZMNIJSZENIA ZYSKU (ZWIĘKSZENIA)</b>	<b>-</b>	<b>-</b>	<b>-</b>	<b>-</b>
<b>U. ZYSKI (STRATY) MNIEJSZOŚCI</b>	<b>-</b>	<b>-</b>	<b>-</b>	<b>-</b>
<b>W. ZYSK (STRATA) NETTO</b>	<b>723 091,37</b>	<b>328 946,39</b>	<b>(5 744 714,07)</b>	<b>(238 211,99)</b>
<b>AMORTYZACJA</b>	<b>215 729,41</b>	<b>214 375,12</b>	<b>644 199,37</b>	<b>619 277,25</b>
<b>EBITDA</b>	<b>1 653 897,09</b>	<b>611 679,72</b>	<b>(2 668 998,03)</b>	<b>571 363,13</b>

[kwoty w złotych polskich]

## GRUPA KAPITAŁOWA FITEN S.A.

SKONSOLIDOWANY RACHUNEK PRZEPŁYWÓW PIENIĘŻNYCH	III kwartał 2016 r.	III kwartał 2015r.	Narastająco I-III	Narastająco I-III
	01/07/2016-	01/07/2015-	kwartały 2016 r.	kwartały 2015 r.
	30/09/2016	30/09/2015	01/01/2016-	01/01/2015-
			30/09/2016	30/09/2015
<b>A. Przepływy środków pieniężnych z działalności operacyjnej</b>				
<b>I. Zysk (strata) netto</b>	<b>723 091,37</b>	<b>328 946,39</b>	<b>(5 744 714,07)</b>	<b>(238 211,99)</b>
<b>II. Korekty razem</b>	<b>6 326 790,22</b>	<b>2 564 095,66</b>	<b>2 849 013,31</b>	<b>4 073 477,90</b>
1. Zyski (straty) mniejszości	-	-	-	-
2. Zysk (strata) z udziałów (akcji) w jednostkach wycenianych metodą praw własności	-	-	-	-
3. Amortyzacja	215 729,41	214 375,12	644 199,37	619 277,25
4. Odpisy wartości firmy	-	-	-	-
5. Odpisy ujemnej wartości firmy	-	-	-	-
6. Zyski (straty) z tytułu różnic kursowych	56 606,67	(35 583,99)	10 105,32	16 057,74
7. Odsetki i udziały w zyskach (dywidendy)	287 923,02	167 731,71	977 473,18	551 888,86
8. Zysk (strata) z działalności inwestycyjnej	1 909,54	(35 377,34)	5 728,62	(56 279,07)
9. Zmiana stanu rezerw	18 546 000,43	1 502 004,34	22 316 352,84	2 505 917,70
10. Zmiana stanu zapasów	(286 924,49)	505 019,78	3 506 028,00	126 810,07
11. Zmiana stanu należności	4 263 824,12	(1 003 861,57)	(11 249 688,67)	(13 908 154,33)
12. Zmiana stanu zobowiązań krótkoterminowych, z wyjątkiem pożyczek i kredytów	(16 688 546,41)	2 230 604,72	(9 813 561,66)	16 466 010,19
13. Zmiana stanu rozliczeń międzyokresowych	(69 732,07)	(980 817,11)	(3 547 623,69)	(2 248 050,50)
14. Inne korekty z działalności operacyjnej	-	-	-	-
<b>III. Przepływy pieniężne netto z działalności operacyjnej (I±II)</b>	<b>7 049 881,59</b>	<b>2 893 042,05</b>	<b>(2 895 700,77)</b>	<b>3 835 265,91</b>
<b>B. Przepływy środków pieniężnych z działalności inwestycyjnej</b>				
<b>I. Wpływy</b>	<b>16 637,95</b>	<b>56 068,83</b>	<b>43 062,96</b>	<b>429 254,80</b>
1. Zbycie wartości niematerialnych i prawnych oraz rzeczowych aktywów trwałych	-	39 430,88	-	94 715,42
2. Zbycie inwestycji w nieruchomości oraz wartości niematerialne i prawne	-	-	-	-
3. Z aktywów finansowych, w tym:	16 637,95	16 637,95	43 062,96	112 983,36
a) w jednostkach powiązanych	-	-	-	37 443,98
- zbycie aktywów finansowych	-	-	-	37 443,98
- odsetki	-	-	-	-
b) w pozostałych jednostkach	16 637,95	16 637,95	43 062,96	75 539,38
- spłata udzielonych pożyczek długoterminowych	15 576,27	14 775,91	39 872,50	68 759,50
- odsetki	1 061,68	1 862,04	3 190,46	6 779,88
4. Inne wpływy inwestycyjne	-	-	-	221 556,02
<b>II. Wydatki</b>	<b>15 883,42</b>	<b>146 416,96</b>	<b>125 589,85</b>	<b>505 710,67</b>
1. Nabycie wartości niematerialnych i prawnych oraz rzeczowych aktywów trwałych	15 883,42	9 055,98	115 589,85	132 360,67
2. Inwestycje w nieruchomości oraz wartości niematerialne i prawne	-	-	-	-
3. Na aktywa finansowe, w tym:	-	-	-	-
a) w jednostkach powiązanych	-	-	-	-
- nabycie aktywów finansowych	-	-	-	-
- udzielone pożyczki długoterminowe	-	-	-	-
b) w pozostałych jednostkach	-	-	-	-
- nabycie aktywów finansowych	-	-	-	-
- udzielone pożyczki długoterminowe	-	-	-	-
- inne aktywa krótkoterminowe	-	-	-	-
4. Dywidendy i inne udziały w zyskach wypłacone udziałowcom (akcjonariuszom mniejszościowym)	-	-	-	-
5. Inne wydatki inwestycyjne	-	137 360,98	10 000,00	373 350,00
<b>III. Przepływy pieniężne netto z działalności inwestycyjnej (I-II)</b>	<b>754,53</b>	<b>(90 348,13)</b>	<b>(82 526,89)</b>	<b>(76 455,87)</b>
<b>C. Przepływy środków pieniężnych z działalności finansowej</b>				
<b>I. Wpływy</b>	-	-	<b>1 893 098,98</b>	-
1. Wpływy netto z wydania udziałów (emisji akcji) i innych instrumentów kapitałowych oraz dopłat do kapitału	-	-	-	-
2. Kredyty i pożyczki	-	-	1 893 098,98	-
3. Emisja dłużnych papierów wartościowych	-	-	-	-
4. Inne wpływy finansowe	-	-	-	-
<b>II. Wydatki</b>	<b>4 391 635,14</b>	<b>1 087 564,23</b>	<b>2 230 645,94</b>	<b>4 517 877,55</b>
1. Nabycie udziałów (akcji) własnych	-	-	-	-
2. Dywidendy i inne wypłaty na rzecz właścicieli	-	-	-	-
3. Inne, niż wypłaty na rzecz właścicieli, wydatki z tytułu podziału zysku	-	-	-	-
4. Spłaty kredytów i pożyczek	4 107 576,82	888 280,71	1 056 964,96	3 827 169,75
5. Wykup dłużnych papierów wartościowych	-	-	-	-
6. Z tytułu innych zobowiązań finansowych	-	-	-	-
7. Płatności zobowiązań z tytułu umów leasingu finansowego	55 607,44	58 845,23	160 892,10	147 841,90
8. Odsetki	228 450,88	140 438,29	1 012 788,88	542 865,90
9. Inne wydatki finansowe	-	-	-	-
<b>III. Przepływy pieniężne netto z działalności finansowej (I-II)</b>	<b>(4 391 635,14)</b>	<b>(1 087 564,23)</b>	<b>(337 546,96)</b>	<b>(4 517 877,55)</b>
<b>D. Przepływy pieniężne netto razem (A.III±B.III±C.III)</b>	<b>2 659 000,98</b>	<b>1 715 129,69</b>	<b>(3 315 774,62)</b>	<b>(759 067,51)</b>
<b>E. Bilansowa zmiana stanu środków pieniężnych, w tym</b>	<b>2 598 206,92</b>	<b>1 756 099,61</b>	<b>(3 318 068,04)</b>	<b>(765 771,20)</b>
- zmiana stanu środków pieniężnych z tytułu różnic kursowych	60 794,07	(40 969,92)	2 293,42	6 703,69
<b>F. Środki pieniężne na początek okresu</b>	<b>8 448 379,46</b>	<b>6 919 877,95</b>	<b>14 364 654,42</b>	<b>9 441 748,76</b>
<b>G. Środki pieniężne na koniec okresu, w tym</b>	<b>11 046 586,38</b>	<b>8 675 977,56</b>	<b>11 046 586,38</b>	<b>8 675 977,56</b>
- o ograniczonej możliwości dysponowania	7 337 063,09	5 839 388,85	7 337 063,09	5 839 388,85

[kwoty w złotych polskich]

## GRUPA KAPITAŁOWA FITEN S.A.

<b>ZESTAWIENIE ZMIAN W SKONSOLIDOWANYM KAPITAŁE WŁASNYM</b>	<b>III kwartał 2016r.</b>	<b>III kwartał 2015 r.</b>	<b>Narastająco I-III</b>	<b>Narastająco I-III</b>
	<b>01/07/2016-</b>	<b>01/07/2015-</b>	<b>kwartały 2016 r.</b>	<b>kwartały 2015 r.</b>
	<b>30/09/2016</b>	<b>30/09/2015</b>	<b>01/01/2016-</b>	<b>01/01/2015-</b>
			<b>30/09/2016</b>	<b>30/09/2015</b>
<b>I. Kapitał (fundusz) własny na początek okresu (BO)</b>	<b>9 084 200,63</b>	<b>15 286 144,29</b>	<b>15 540 004,33</b>	<b>15 849 332,21</b>
- korekty błędów	-	-	-	-
<b>I.a. Kapitał (fundusz) własny na początek okresu (BO), po korektach błędów</b>	<b>9 084 200,63</b>	<b>15 286 144,29</b>	<b>15 540 004,33</b>	<b>15 849 332,21</b>
<b>1 Kapitał (fundusz) podstawowy na początek okresu</b>	<b>14 100 000,00</b>	<b>14 100 000,00</b>	<b>14 100 000,00</b>	<b>14 100 000,00</b>
1.1. Zmiany kapitału (funduszu) podstawowego	-	-	-	-
a zwiększenie (z tytułu)	-	-	-	-
- emisji akcji	-	-	-	-
b zmniejszenie	-	-	-	-
<b>1.2. Kapitał (fundusz) podstawowy na koniec okresu</b>	<b>14 100 000,00</b>	<b>14 100 000,00</b>	<b>14 100 000,00</b>	<b>14 100 000,00</b>
<b>2 Należne wpłaty na kapitał podstawowy na początek okresu</b>	-	-	-	-
2.1. Zmiana należnych wpłat na kapitał podstawowy	-	-	-	-
a zwiększenie (z tytułu)	-	-	-	-
b zmniejszenie (z tytułu)	-	-	-	-
<b>2.2. Należne wpłaty na kapitał podstawowy na koniec okresu</b>	-	-	-	-
<b>3. Akcje (udziały) własne na początek okresu</b>	-	-	-	-
a zwiększenie	-	-	-	-
- nabycie akcji własnych w celu umorzenia	-	-	-	-
b zmniejszenie	-	-	-	-
- zbycie akcji własnych	-	-	-	-
<b>3.1. Akcje (udziały) własne na koniec okresu</b>	-	-	-	-
<b>4 Kapitał (fundusz) zapasowy na początek okresu</b>	<b>12 959 079,64</b>	<b>11 165 078,59</b>	<b>11 134 822,90</b>	<b>13 080 916,44</b>
4.1. Zmiany kapitału (funduszu) zapasowego	-	-	1 824 256,74	(1 915 837,85)
a zwiększenie	-	-	1 824 256,74	30 255,69
- z podziału zysku	-	-	1 824 256,74	-
- inne	-	-	-	30 255,69
b zmniejszenie (z tytułu)	-	-	-	(1 946 093,54)
- pokrycia straty za ubiegły rok	-	-	-	(1 946 093,54)
<b>4.2. Stan kapitału (funduszu) zapasowego na koniec okresu</b>	<b>12 959 079,64</b>	<b>11 165 078,59</b>	<b>12 959 079,64</b>	<b>11 165 078,59</b>
<b>5 Kapitał (fundusz) z aktualizacji wyceny na początek okresu</b>	<b>20 880,14</b>	<b>6 348,72</b>	<b>8 878,40</b>	<b>2 378,26</b>
5.1. Zmiany kapitału (funduszu) z aktualizacji wyceny	(4 100,02)	5 384,20	7 901,72	9 354,66
a zwiększenie (z tytułu)	-	5 384,20	7 901,72	9 354,66
różnic kursowych z przeliczenia	-	5 384,20	7 901,72	9 354,66
b zmniejszenie (z tytułu)	(4 100,02)	-	-	-
- różnic kursowych z przeliczenia	(4 100,02)	-	-	-
<b>5.2. Kapitał (fundusz) z aktualizacji wyceny na koniec okresu</b>	<b>16 780,12</b>	<b>11 732,92</b>	<b>16 780,12</b>	<b>11 732,92</b>
<b>6 Pozostałe kapitały (fundusze) rezerwowe na początek okresu</b>	<b>695 484,12</b>	<b>695 484,12</b>	<b>695 484,12</b>	<b>695 484,12</b>
6.1. Zmiany pozostałych kapitałów (funduszy) rezerwowych	-	-	-	-
a zwiększenie (z tytułu)	-	-	-	-
- z podziału zysku	-	-	-	-
b zmniejszenie (z tytułu)	-	-	-	-
<b>6.2. Pozostałe kapitały (fundusze) rezerwowe na koniec okresu</b>	<b>695 484,12</b>	<b>695 484,12</b>	<b>695 484,12</b>	<b>695 484,12</b>
<b>7. Różnice kursowe z przeliczenia</b>	-	-	-	-
<b>8 Zysk (strata) z lat ubiegłych na początek okresu</b>	<b>(12 223 437,82)</b>	<b>(10 113 608,76)</b>	<b>(10 399 181,09)</b>	<b>(12 029 446,61)</b>
<b>8.1. Zysk z lat ubiegłych na początek okresu</b>	-	-	-	-
- korekty błędów i zmiany zasad rachunkowości	-	-	-	-
<b>8.2. Zysk z lat ubiegłych na początek okresu, po korektach</b>	-	-	-	-
a zwiększenie (z tytułu)	-	-	-	-
b zmniejszenie (z tytułu)	-	-	-	-
<b>8.3. Zysk z lat ubiegłych na koniec okresu</b>	-	-	-	-
<b>8.4. Strata z lat ubiegłych na początek okresu (-)</b>	<b>(12 223 437,82)</b>	<b>(10 113 608,76)</b>	<b>(10 399 181,09)</b>	<b>(12 029 446,61)</b>
- korekty błędów i zmiany zasad rachunkowości	-	-	-	-
<b>8.5. Strata z lat ubiegłych na początek okresu, po korektach</b>	<b>(12 223 437,82)</b>	<b>(10 113 608,76)</b>	<b>(10 399 181,09)</b>	<b>(12 029 446,61)</b>
a zwiększenie (z tytułu)	-	-	(1 824 256,74)	30 255,69
- przeznaczenia zysku na kapitał zapasowy	-	-	(1 824 256,74)	-
- inne	-	-	-	30 255,69
b zmniejszenie (z tytułu)	-	-	-	(1 946 093,54)
- pokrycia kapitałem zapasowym	-	-	-	(1 946 093,54)
<b>8.6. Strata z lat ubiegłych na koniec okresu</b>	<b>(12 223 437,82)</b>	<b>(10 113 608,76)</b>	<b>(12 223 437,82)</b>	<b>(10 113 608,76)</b>
<b>8.7. Zysk (strata) z lat ubiegłych na koniec okresu</b>	<b>(12 223 437,82)</b>	<b>(10 113 608,76)</b>	<b>(12 223 437,82)</b>	<b>(10 113 608,76)</b>
<b>9 Wynik netto</b>	<b>723 091,38</b>	<b>328 946,39</b>	<b>(5 744 714,07)</b>	<b>(238 211,99)</b>
a zysk netto	723 091,38	328 946,39	-	-
b strata netto (wielkość ujemna)	-	-	(5 744 714,07)	(238 211,99)
c odpisy z zysku (wielkość ujemna)	-	-	-	-
<b>II. Kapitał (fundusz) własny na koniec okresu (BZ)</b>	<b>9 803 191,98</b>	<b>15 620 474,87</b>	<b>9 803 191,98</b>	<b>15 620 474,87</b>
<b>III. Kapitał (fundusz) własny, po uwzględnieniu proponowanego podziału zysku (pokrycia straty)</b>	<b>9 803 191,98</b>	<b>15 620 474,87</b>	<b>9 803 191,98</b>	<b>15 620 474,87</b>

[kwoty w złotych polskich]

**FITEN SPÓŁKA AKCYJNA**

<b>BILANS</b>	<b>30/09/2016</b>	<b>30/09/2015</b>
<b>A. AKTYWA TRWAŁE</b>		
<b>I. Wartości niematerialne i prawne</b>		
1. Koszty zakończonych prac rozwojowych	-	-
2. Wartość firmy	-	-
3. Inne wartości niematerialne i prawne	43 283,11	25 333,33
4. Zaliczki na wartości niematerialne i prawne	-	-
	<b>43 283,11</b>	<b>25 333,33</b>
<b>II. Rzeczowe aktywa trwałe</b>		
1. Środki trwałe	552 005,69	670 796,45
a) grunty (w tym prawo użytkowania wieczystego gruntu)	-	-
b) budynki, lokale i obiekty inżynierii lądowej i wodnej	-	-
c) urządzenia techniczne i maszyny	85 799,14	41 846,84
d) środki transportu	449 853,79	603 590,59
e) inne środki trwałe	16 352,76	25 359,02
2. Środki trwałe w budowie	-	-
3. Zaliczki na środki trwałe w budowie	-	-
	<b>552 005,69</b>	<b>670 796,45</b>
<b>III. Należności długoterminowe</b>		
1. Od jednostek powiązanych	-	-
2. Od pozostałych jednostek	-	-
	-	-
<b>IV. Inwestycje długoterminowe</b>		
1. Nieruchomości	-	-
2. Wartości niematerialne i prawne	-	-
3. Długoterminowe aktywa finansowe	13 370 337,81	13 231 815,62
a) w jednostkach powiązanych	13 370 337,81	13 167 415,19
- udziały lub akcje	12 401 101,77	10 401 101,77
- inne papiery wartościowe	-	-
- udzielone pożyczki	969 236,04	2 766 313,42
- inne długoterminowe aktywa finansowe	-	-
b) w jednostkach pozostałych	-	64 400,43
- udziały lub akcje	-	-
- inne papiery wartościowe	-	-
- udzielone pożyczki	-	64 400,43
- inne długoterminowe aktywa finansowe	-	-
4. Inne inwestycje długoterminowe	-	-
	<b>13 370 337,81</b>	<b>13 231 815,62</b>
<b>V. Długoterminowe rozliczenia międzyokresowe</b>		
1. Aktywa z tytułu odroczonego podatku dochodowego	5 323 009,71	1 436 074,24
2. Inne rozliczenia międzyokresowe	1 078 404,18	295 705,35
	<b>6 401 413,89</b>	<b>1 731 779,59</b>
<b>RAZEM AKTYWA TRWAŁE</b>	<b>20 367 040,50</b>	<b>15 659 724,99</b>

**FITEN SPÓŁKA AKCYJNA**

<b>B. AKTYWA OBROTOWE</b>	<b><u>30/09/2016</u></b>	<b><u>30/09/2015</u></b>
<b>I. Zapasy</b>		
1. Materiały	1 333 109,49	3 746 747,28
2. Półprodukty i produkty w toku	-	-
3. Produkty gotowe	-	-
4. Towary	243 804,54	697 189,82
5. Zaliczki na poczet dostaw	1 309 104,03	1 182 945,09
	<b><u>2 886 018,06</u></b>	<b><u>5 626 882,19</u></b>
<b>II. Należności krótkoterminowe</b>		
1. Należności od jednostek powiązanych	416 916,24	190 964,43
a) z tytułu dostaw i usług, o okresie spłaty:	365 616,24	121 564,43
- do 12 miesięcy	365 616,24	121 564,43
- powyżej 12 miesięcy	-	-
b) inne	51 300,00	69 400,00
2. Należności od pozostałych jednostek	32 081 169,97	20 059 107,14
a) z tytułu dostaw i usług, o okresie spłaty:	27 111 899,25	19 070 110,34
- do 12 miesięcy	27 111 899,25	19 070 110,34
- powyżej 12 miesięcy	-	-
b) z tytułu podatków, dotacji, ceł, ubezpieczeń społecznych i zdrowotnych oraz innych świadczeń	602 963,20	714 862,71
c) inne	4 366 307,52	274 134,09
d) dochodzone na drodze sądowej	-	-
	<b><u>32 498 086,21</u></b>	<b><u>20 250 071,57</u></b>
<b>III. Inwestycje krótkoterminowe</b>		
1. Krótkoterminowe aktywa finansowe	21 764 355,74	17 861 620,18
a) w jednostkach powiązanych	9 337 551,69	7 411 005,04
- udziały lub akcje	-	-
- inne papiery wartościowe	-	-
- udzielone pożyczki	9 337 551,69	7 411 005,04
- inne krótkoterminowe aktywa finansowe	-	-
b) w jednostkach pozostałych	1 664 435,73	2 008 073,41
- udziały lub akcje	-	-
- inne papiery wartościowe	-	-
- udzielone pożyczki	1 664 435,73	2 008 073,41
- inne krótkoterminowe aktywa finansowe	-	-
c) środki pieniężne i inne aktywa pieniężne	10 762 368,32	8 442 541,73
- środki pieniężne w kasie i na rachunkach	10 762 368,32	8 442 541,73
- inne środki pieniężne	-	-
- inne aktywa pieniężne	-	-
2. Inne inwestycje krótkoterminowe	-	-
	<b><u>21 764 355,74</u></b>	<b><u>17 861 620,18</u></b>
<b>IV. Krótkoterminowe rozliczenia międzyokresowe</b>	<b>2 739 144,46</b>	<b>2 738 668,79</b>
<b>RAZEM AKTYWA OBROTOWE</b>	<b>59 887 604,47</b>	<b>46 477 242,73</b>
<b><u>AKTYWA RAZEM</u></b>	<b><u>80 254 644,97</u></b>	<b><u>62 136 967,72</u></b>



**FITEN SPÓŁKA AKCYJNA**

**PASYWA**

	<u>30/09/2016</u>	<u>30/09/2015</u>
<b>A. KAPITAŁ WŁASNY</b>		
I. Kapitał (fundusz)* podstawowy	14 100 000,00	14 100 000,00
II. Należne wpłaty na kapitał podstawowy (wielkość ujemna)	-	-
III. Akcje własne (wielkość ujemna)	-	-
IV. Kapitał (fundusz)* zapasowy	13 092 663,65	11 268 406,91
V. Kapitał (fundusz)* z aktualizacji wyceny	16 780,12	11 732,92
VI. Pozostałe kapitały (fundusze)* rezerwowe	695 484,12	695 484,12
VII. Zysk (strata) z lat ubiegłych	-	-
VIII. Zysk (strata) netto	(4 921 085,39)	1 376 469,10
IX. Odpisy z zysku netto w ciągu roku obrotowego (wielkość ujemna)	-	-
<b>RAZEM KAPITAŁ WŁASNY</b>	<b>22 983 842,50</b>	<b>27 452 093,05</b>
<b>B. ZOBOWIĄZANIA I REZERWY NA ZOBOWIĄZANIA</b>		
<b>I. Rezerwy na zobowiązania</b>		
1. Rezerwa z tytułu odroczonego podatku dochodowego	762 946,67	557 128,45
2. Rezerwa na świadczenia emerytalne i podobne	195 377,92	173 529,18
- długoterminowa	-	-
- krótkoterminowa	195 377,92	173 529,18
3. Pozostałe rezerwy	25 577 163,02	3 420 109,17
- długoterminowa	-	-
- krótkoterminowa	25 577 163,02	3 420 109,17
	<b>26 535 487,61</b>	<b>4 150 766,80</b>
<b>II. Zobowiązania długoterminowe</b>		
1. Wobec jednostek powiązanych	-	-
2. Wobec pozostałych jednostek	89 259,40	246 646,35
a) kredyty i pożyczki	-	-
b) z tytułu emisji dłużnych papierów wartościowych	-	-
c) inne zobowiązania finansowe	89 259,40	246 646,35
d) inne	-	-
	<b>89 259,40</b>	<b>246 646,35</b>
<b>III. Zobowiązania krótkoterminowe</b>		
1. Wobec jednostek powiązanych	29 705,21	-
a) z tytułu dostaw i usług, o okresie wymagalności:	-	-
- do 12 miesięcy	-	-
- powyżej 12 miesięcy	-	-
b) inne	29 705,21	-
2. Wobec pozostałych jednostek	30 616 350,25	30 287 461,52
a) kredyty i pożyczki	18 652 902,30	10 391 347,34
b) z tytułu emisji dłużnych papierów wartościowych	-	-
c) inne zobowiązania finansowe	156 643,30	217 102,21
d) z tytułu dostaw i usług, o okresie wymagalności:	3 685 820,73	17 493 855,50
- do 12 miesięcy	3 685 820,73	17 493 855,50
- powyżej 12 miesięcy	-	-
e) zaliczki otrzymane na dostawy	-	-
f) zobowiązania wekslowe	-	-
g) z tytułu podatków, ceł, ubezpieczeń i innych świadczeń	7 410 724,25	1 948 748,64
h) z tytułu wynagrodzeń	143 401,76	172 738,32
i) inne	566 857,91	63 669,51
3. Fundusze specjalne	-	-
	<b>30 646 055,46</b>	<b>30 287 461,52</b>
<b>IV. Rozliczenia międzyokresowe</b>		
1. Ujemna wartość firmy	-	-
2. Inne rozliczenia międzyokresowe	-	-
- długoterminowe	-	-
- krótkoterminowe	-	-
	<b>-</b>	<b>-</b>
<b>RAZEM ZOBOWIĄZANIA I REZERWY NA ZOBOWIĄZANIA</b>	<b>57 270 802,47</b>	<b>34 684 874,67</b>
<b>PASYWA RAZEM</b>	<b>80 254 644,97</b>	<b>62 136 967,72</b>

[kwoty w złotych polskich]

**FITEN SPÓŁKA AKCYJNA**

<b>RACHUNEK ZYSKÓW I STRAT (wariant kalkulacyjny)</b>	<b>III kwartał 2016r.</b>	<b>III kwartał 2015r.</b>	<b>Narastająco I-III</b>	<b>Narastająco I-III</b>
	<b>01/07/2016- 30/09/2016</b>	<b>01/07/2015- 30/09/2015</b>	<b>kwartały 2016 r.</b>	<b>kwartały 2015 r.</b>
	<b>01/01/2016- 30/09/2016</b>		<b>01/01/2015- 30/09/2015</b>	
<b>A. PRZYCHODY NETTO ZE SPRZEDAŻY PRODUKTÓW, TOWARÓW I MATERIAŁÓW, W TYM:</b>	<b>94 153 227,81</b>	<b>95 540 007,53</b>	<b>318 167 954,01</b>	<b>267 000 141,29</b>
- od jednostek powiązanych	379 598,00	19 063,31	1 215 189,58	61 063,31
I. Przychody netto ze sprzedaży produktów	2 792 624,47	1 180 661,27	9 507 890,06	1 778 359,99
II. Przychody netto ze sprzedaży towarów i materiałów	91 360 603,34	94 359 346,26	308 660 063,95	265 221 781,30
<b>B. KOSZTY SPRZEDANYCH PRODUKTÓW, TOWARÓW I MATERIAŁÓW, W TYM:</b>	<b>89 838 170,64</b>	<b>92 792 469,77</b>	<b>312 124 525,67</b>	<b>260 400 907,74</b>
- do jednostek powiązanych	344 902,02	-	1 101 762,21	-
I. Koszt wytworzenia sprzedanych produktów	2 730 599,95	1 120 834,36	9 517 530,83	1 627 736,80
II. Wartość sprzedanych towarów i materiałów	87 107 570,69	91 671 635,41	302 606 994,84	258 773 170,94
<b>C. ZYSK (STRATA) BRUTTO ZE SPRZEDAŻY</b>	<b>4 315 057,17</b>	<b>2 747 537,76</b>	<b>6 043 428,34</b>	<b>6 599 233,55</b>
D. KOSZTY SPRZEDAŻY	1 772 846,07	1 410 401,82	5 928 686,37	3 777 724,74
E. KOSZTY OGÓLNEGO ZARZĄDU	1 131 082,54	628 642,55	2 944 287,93	1 872 130,73
<b>F. ZYSK (STRATA) ZE SPRZEDAŻY</b>	<b>1 411 128,56</b>	<b>708 493,39</b>	<b>(2 829 545,96)</b>	<b>949 378,08</b>
<b>G. POZOSTAŁE PRZYCHODY OPERACYJNE</b>	<b>595 862,24</b>	<b>47 569,45</b>	<b>685 403,12</b>	<b>140 921,60</b>
I. Zysk ze zbycia niefinansowych aktywów trwałych	-	36 790,88	-	67 285,85
II. Dotacje	-	-	-	-
III. Inne przychody operacyjne	595 862,24	10 778,57	685 403,12	73 635,75
<b>H. POZOSTAŁE KOSZTY OPERACYJNE</b>	<b>684 504,07</b>	<b>5 419,74</b>	<b>977 560,39</b>	<b>58 977,52</b>
I. Strata ze zbycia niefinansowych aktywów trwałych	-	-	-	-
II. Aktualizacja wartości aktywów niefinansowych	649 247,77	-	670 124,00	3 718,35
III. Inne koszty operacyjne	35 256,30	5 419,74	307 436,39	55 259,17
<b>I. ZYSK (STRATA) Z DZIAŁALNOŚCI OPERACYJNEJ</b>	<b>1 322 486,73</b>	<b>750 643,10</b>	<b>(3 121 703,23)</b>	<b>1 031 322,16</b>
<b>J. PRZYCHODY FINANSOWE</b>	<b>74 696,89</b>	<b>431 402,69</b>	<b>661 474,40</b>	<b>1 228 855,32</b>
I. Dywidendy i udziały w zyskach, w tym:	-	-	-	-
- od jednostek powiązanych	-	-	-	-
II. Odsetki, w tym:	174 020,31	196 397,69	537 654,62	520 520,61
- od jednostek powiązanych	166 563,00	170 075,05	490 778,97	461 615,21
III. Zysk ze zbycia inwestycji	-	496,00	-	496,00
IV. Aktualizacja wartości inwestycji	-	-	-	-
V. Inne	(99 323,42)	234 509,00	123 819,78	707 838,71
<b>K. KOSZTY FINANSOWE</b>	<b>386 475,13</b>	<b>101 162,57</b>	<b>3 586 062,40</b>	<b>552 736,81</b>
I. Odsetki, w tym:	194 299,11	98 055,81	617 260,15	292 858,21
- dla jednostek powiązanych	-	-	-	-
II. Strata ze zbycia inwestycji	-	-	-	-
III. Aktualizacja wartości inwestycji	1 909,54	1 909,54	5 917,98	6 902,98
IV. Inne	190 266,48	1 197,22	2 962 884,27	252 975,62
<b>L. ZYSK (STRATA) Z DZIAŁALNOŚCI GOSPODARCZEJ</b>	<b>1 010 708,49</b>	<b>1 080 883,22</b>	<b>(6 046 291,23)</b>	<b>1 707 440,67</b>
<b>M. WYNIK ZDARZEN NADZWYCZAJNYCH</b>	<b>-</b>	<b>-</b>	<b>-</b>	<b>-</b>
I. Zyski nadzwyczajne	-	-	-	-
II. Straty nadzwyczajne	-	-	-	-
<b>N. ZYSK (STRATA) BRUTTO</b>	<b>1 010 708,49</b>	<b>1 080 883,22</b>	<b>(6 046 291,23)</b>	<b>1 707 440,67</b>
<b>O. PODATEK DOCHODOWY</b>	<b>197 247,20</b>	<b>206 878,11</b>	<b>(1 125 205,84)</b>	<b>330 971,57</b>
I. Część bieżąca	313 654,92	328 827,80	2 625 246,00	375 839,50
II. Część odroczone	(116 407,72)	(121 949,69)	(3 750 451,84)	(44 867,93)
<b>P. POZ. OBOWIĄZKOWE ZMNIJSZENIA ZYSKU (ZWIĘKSZENIA STRATY)</b>	<b>-</b>	<b>-</b>	<b>-</b>	<b>-</b>
<b>R. ZYSK (STRATA) NETTO</b>	<b>813 461,29</b>	<b>874 005,11</b>	<b>(4 921 085,39)</b>	<b>1 376 469,10</b>
<b>AMORTYZACJA</b>	<b>57 086,53</b>	<b>56 414,42</b>	<b>164 207,83</b>	<b>143 642,45</b>
<b>EBITDA</b>	<b>1 379 573,26</b>	<b>807 057,52</b>	<b>(2 957 495,40)</b>	<b>1 174 964,61</b>

FITEN SPÓŁKA AKCYJNA

<b>RACHUNEK PRZEPŁYWÓW PIENIĘŻNYCH</b>	<b>III kwartał 2016 r.</b>	<b>III kwartał 2015r.</b>	<b>Narastająco I-III kwartały 2016 r.</b>	<b>Narastająco I-III kwartały 2015 r.</b>
	<b>01/07/2016-</b>	<b>01/07/2015-</b>	<b>01/01/2016-</b>	<b>01/01/2015-</b>
	<b>30/09/2016</b>	<b>30/09/2015</b>	<b>30/09/2016</b>	<b>30/09/2015</b>
<b>A. Przepływy środków pieniężnych z działalności operacyjnej</b>				
<b>I. Zysk (strata) netto</b>	<b>813 461,29</b>	<b>874 005,11</b>	<b>(4 921 085,39)</b>	<b>1 376 469,10</b>
<b>II. Korekty razem</b>	<b>5 679 021,55</b>	<b>2 198 988,04</b>	<b>1 951 254,64</b>	<b>4 154 317,11</b>
1. Amortyzacja	57 086,53	56 414,42	164 207,83	143 642,45
2. Zyski (straty) z tytułu różnic kursowych	57 067,34	(35 599,80)	10 105,32	16 057,74
3. Odsetki i udziały w zyskach (dywidendy)	105 932,24	(29 402,62)	430 446,83	(9 295,47)
4. Zysk (strata) z działalności inwestycyjnej	1 909,54	(35 377,34)	5 728,62	(56 279,07)
5. Zmiana stanu rezerw	18 556 390,97	1 524 928,80	22 330 991,33	2 584 921,58
6. Zmiana stanu zapasów	(740 875,94)	725 801,48	3 020 753,30	1 180 079,74
7. Zmiana stanu należności	4 147 185,79	(1 337 726,95)	(11 168 198,91)	(13 878 810,54)
8. Zmiana stanu zobowiązań krótkoterminowych, z wyjątkiem pożyczek i kredytów	(16 433 386,40)	2 256 544,86	(9 285 683,81)	16 463 862,69
9. Zmiana stanu rozliczeń międzyokresowych	(72 288,52)	(926 594,81)	(3 557 095,87)	(2 289 862,00)
10. Inne korekty	-	-	-	-
<b>III. Przepływy pieniężne netto z działalności operacyjnej (I±II)</b>	<b>6 492 482,85</b>	<b>3 072 993,15</b>	<b>(2 969 830,75)</b>	<b>5 530 786,21</b>
<b>B. Przepływy środków pieniężnych z działalności inwestycyjnej</b>				
<b>I. Wpływy</b>	<b>16 637,95</b>	<b>56 068,83</b>	<b>1 513 596,75</b>	<b>429 254,80</b>
1. Zbycie wartości niematerialnych i prawnych oraz rzeczowych aktywów trwałych	-	39 430,88	-	94 715,42
2. Zbycie inwestycji w nieruchomości oraz wartości niematerialne i prawne	-	-	-	-
3. Z aktywów finansowych, w tym:	16 637,95	16 637,95	1 513 596,75	112 983,36
a) w jednostkach powiązanych	-	-	1 470 533,79	37 443,98
- zbycie aktywów finansowych	-	-	-	37 443,98
- odsetki	-	-	90 533,79	-
- spłata udzielonych pożyczek długoterminowych	-	-	1 380 000,00	-
b) w pozostałych jednostkach	16 637,95	16 637,95	43 062,96	75 539,38
- spłata udzielonych pożyczek długoterminowych	15 576,27	14 775,91	39 872,50	68 759,50
- odsetki	1 061,68	1 862,04	3 190,46	6 779,88
4. Inne wpływy inwestycyjne	-	-	-	221 556,02
<b>II. Wydatki</b>	<b>50 883,42</b>	<b>815 498,17</b>	<b>2 896 897,08</b>	<b>3 520 900,10</b>
1. Nabycie wartości niematerialnych i prawnych oraz rzeczowych aktywów trwałych	15 883,42	9 055,98	98 897,08	65 524,49
2. Inwestycje w nieruchomości oraz wartości niematerialne i prawne	-	-	-	-
3. Na aktywa finansowe, w tym:	35 000,00	806 442,19	2 788 000,00	3 232 275,61
a) w jednostkach powiązanych	35 000,00	806 442,19	2 788 000,00	3 232 275,61
- nabycie aktywów finansowych	-	6 442,19	2 000 000,00	17 275,61
- udzielone pożyczki długoterminowe	35 000,00	800 000,00	788 000,00	3 215 000,00
b) w pozostałych jednostkach	-	-	-	-
- nabycie aktywów finansowych	-	-	-	-
- udzielone pożyczki długoterminowe	-	-	-	-
- inne aktywa krótkoterminowe	-	-	-	-
4. Inne wydatki inwestycyjne	-	-	10 000,00	223 100,00
<b>III. Przepływy pieniężne netto z działalności inwestycyjnej (I-II)</b>	<b>(34 245,47)</b>	<b>(759 429,34)</b>	<b>(1 383 300,33)</b>	<b>(3 091 645,30)</b>
<b>C. Przepływy środków pieniężnych z działalności finansowej</b>				
<b>I. Wpływy</b>	<b>-</b>	<b>-</b>	<b>1 893 098,98</b>	<b>-</b>
1. Wpływy netto z wydania udziałów (emisji akcji) i innych instrumentów kapitałowych oraz dopłat do kapitału	-	-	-	-
2. Kredyty i pożyczki	-	-	1 893 098,98	-
3. Emisja dłużnych papierów wartościowych	-	-	-	-
4. Inne wpływy finansowe	-	-	-	-
<b>II. Wydatki</b>	<b>3 979 845,50</b>	<b>658 704,07</b>	<b>1 117 433,60</b>	<b>3 361 343,47</b>
1. Nabycie udziałów (akcji) własnych	-	-	-	-
2. Dywidendy i inne wypłaty na rzecz właścicieli	-	-	-	-
3. Inne, niż wypłaty na rzecz właścicieli, wydatki z tytułu podziału zysku	-	-	-	-
4. Spłaty kredytów i pożyczek	3 711 214,96	491 918,85	-	2 770 204,79
5. Wykup dłużnych papierów wartościowych	-	-	-	-
6. Z tytułu innych zobowiązań finansowych	-	-	-	-
7. Płatności zobowiązań z tytułu umów leasingu finansowego	55 607,44	53 406,21	160 892,10	147 841,90
8. Odsetki	213 023,10	113 379,01	956 541,50	443 296,78
9. Inne wydatki finansowe	-	-	-	-
<b>III. Przepływy pieniężne netto z działalności finansowej (I-II)</b>	<b>(3 979 845,50)</b>	<b>(658 704,07)</b>	<b>775 665,38</b>	<b>(3 361 343,47)</b>
<b>D. Przepływy pieniężne netto razem (A.III±B.III±C.III)</b>	<b>2 478 391,88</b>	<b>1 654 859,74</b>	<b>(3 577 465,70)</b>	<b>(922 202,56)</b>
<b>E. Bilansowa zmiana stanu środków pieniężnych, w tym</b>	<b>2 417 137,13</b>	<b>1 695 845,47</b>	<b>(3 579 759,13)</b>	<b>(928 906,26)</b>
- zmiana stanu środków pieniężnych z tytułu różnic kursowych	61 254,75	(40 985,73)	2 293,43	6 703,70
<b>F. Środki pieniężne na początek okresu</b>	<b>8 345 231,19</b>	<b>6 746 696,26</b>	<b>14 342 127,45</b>	<b>9 371 447,99</b>
<b>G. Środki pieniężne na koniec okresu, w tym</b>	<b>10 762 368,32</b>	<b>8 442 541,73</b>	<b>10 762 368,32</b>	<b>8 442 541,73</b>
- o ograniczonej możliwości dysponowania	7 337 063,09	5 839 388,85	7 337 063,09	5 839 388,85

[kwoty w złotych polskich]

FITEN SPÓŁKA AKCYJNA

ZESTAWIENIE ZMIAN W KAPITALE WŁASNYM	III kwartał 2016 r.	III kwartał 2015 r.	Narastająco I-III	Narastająco I-III
	01/07/2016-	01/07/2015 -	kwartały 2016 r.	kwartały 2015 r.
	30/09/2016	30/09/2015	01/01/2016-	01/01/2015-
	30/09/2016	30/09/2015	30/09/2016	30/09/2015
I. <b>Kapitał (fundusz) własny na początek okresu (BO)</b>	22 174 481,23	26 572 703,74	27 897 026,17	26 066 269,29
- korekty błędów i zmiany zasad rachunkowości	-	-	-	-
I.a. <b>Kapitał (fundusz) własny na początek okresu (BO), po korektach</b>	22 174 481,23	26 572 703,74	27 897 026,17	26 066 269,29
1 <b>Kapitał (fundusz) podstawowy na początek okresu</b>	14 100 000,00	14 100 000,00	14 100 000,00	14 100 000,00
1.1. Zmiany kapitału (funduszu) podstawowego	-	-	-	-
a zwiększenie (z tytułu)	-	-	-	-
- emisji akcji	-	-	-	-
b zmniejszenie	-	-	-	-
1.2. <b>Kapitał (fundusz) podstawowy na koniec okresu</b>	14 100 000,00	14 100 000,00	14 100 000,00	14 100 000,00
2 <b>Należne wpłaty na kapitał podstawowy na początek okresu</b>	-	-	-	-
2.1. Zmiana należnych wpłat na kapitał podstawowy	-	-	-	-
a zwiększenie (z tytułu)	-	-	-	-
b zmniejszenie (z tytułu)	-	-	-	-
2.2. <b>Należne wpłaty na kapitał podstawowy na koniec okresu</b>	-	-	-	-
3. <b>Akcje (udziały) własne na początek okresu</b>	-	-	-	-
a zwiększenie	-	-	-	-
- nabycie akcji własnych w celu umorzenia	-	-	-	-
b zmniejszenie	-	-	-	-
- zbycie akcji własnych	-	-	-	-
3.1. <b>Akcje (udziały) własne na koniec okresu</b>	-	-	-	-
4 <b>Kapitał (fundusz) zapasowy na początek okresu</b>	13 092 663,65	11 268 406,91	11 268 406,91	13 214 500,45
4.1. Zmiany kapitału (funduszu) zapasowego	-	-	1 824 256,74	(1 946 093,54)
a zwiększenie (z tytułu)	-	-	1 824 256,74	-
- z podziału zysku za ubiegły rok	-	-	1 824 256,74	-
- emisji akcji powyżej wartości nominalnej	-	-	-	-
b zmniejszenie (z tytułu)	-	-	-	(1 946 093,54)
- pokrycia straty za ubiegły rok	-	-	-	(1 946 093,54)
4.2. <b>Stan kapitału (funduszu) zapasowego na koniec okresu</b>	13 092 663,65	11 268 406,91	13 092 663,65	11 268 406,91
5 <b>Kapitał (fundusz) z aktualizacji wyceny na początek okresu</b>	20 880,14	6 348,72	8 878,40	2 378,26
5.1. Zmiany kapitału (funduszu) z aktualizacji wyceny	(4 100,02)	5 384,20	7 901,72	9 354,66
a zwiększenie (z tytułu)	-	5 384,20	7 901,72	9 354,66
- różnic kursowych z przeliczenia	-	5 384,20	7 901,72	9 354,66
b zmniejszenie (z tytułu)	(4 100,02)	-	-	-
- różnic kursowych z przeliczenia	(4 100,02)	-	-	-
5.2. <b>Kapitał (fundusz) z aktualizacji wyceny na koniec okresu</b>	16 780,12	11 732,92	16 780,12	11 732,92
6 <b>Pozostałe kapitały (fundusze) rezerwowe na początek okresu</b>	695 484,12	695 484,12	695 484,12	695 484,12
6.1. Zmiany pozostałych kapitałów (funduszy) rezerwowych	-	-	-	-
a zwiększenie (z tytułu)	-	-	-	-
- z podziału zysku	-	-	-	-
b zmniejszenie (z tytułu)	-	-	-	-
6.2. <b>Pozostałe kapitały (fundusze) rezerwowe na koniec okresu</b>	695 484,12	695 484,12	695 484,12	695 484,12
7 <b>Zysk (strata) z lat ubiegłych na początek okresu</b>	-	-	1 824 256,74	(1 946 093,54)
7.1. <b>Zysk z lat ubiegłych na początek okresu</b>	-	-	1 824 256,74	-
- korekty błędów i zmiany zasad rachunkowości	-	-	-	-
7.2. Zysk z lat ubiegłych na początek okresu, po korektach	-	-	1 824 256,74	-
a zwiększenie (z tytułu)	-	-	-	-
b zmniejszenie (z tytułu)	-	-	(1 824 256,74)	-
- przeznaczenia na kapitał zapasowy	-	-	(1 824 256,74)	-
7.3. <b>Zysk z lat ubiegłych na koniec okresu</b>	-	-	-	-
7.4. Strata z lat ubiegłych na początek okresu (-)	-	-	-	(1 946 093,54)
- korekty błędów i zmiany zasad rachunkowości	-	-	-	-
7.5. Strata z lat ubiegłych na początek okresu, po korektach	-	-	-	(1 946 093,54)
a zwiększenie (z tytułu)	-	-	-	-
b zmniejszenie (z tytułu)	-	-	-	(1 946 093,54)
- pokrycia z kapitału zapasowego	-	-	-	(1 946 093,54)
7.6. <b>Strata z lat ubiegłych na koniec okresu</b>	-	-	-	-
7.7. <b>Zysk (strata) z lat ubiegłych na koniec okresu</b>	-	-	-	-
8 <b>Wynik netto</b>	813 461,29	874 005,11	(4 921 085,39)	1 376 469,10
a zysk netto	813 461,29	874 005,11	-	1 376 469,10
b strata netto (wielkość ujemna)	-	-	(4 921 085,39)	-
c odpisy z zysku (wielkość ujemna)	-	-	-	-
II. <b>Kapitał (fundusz) własny na koniec okresu (BZ)</b>	22 983 842,50	27 452 093,05	22 983 842,50	27 452 093,05
III. <b>Kapitał (fundusz) własny, po uwzględnieniu proponowanego podziału zysku (pokrycia straty)</b>	22 983 842,50	27 452 093,05	22 983 842,50	27 452 093,05