



GRUPA
PTWP

**Sprawozdanie Zarządu z działalności
Spółki PTWP S.A. i Grupy Kapitałowej PTWP S.A.
za okres 6 miesięcy zakończony 30 czerwca 2024 roku**

Sprawozdanie Zarządu z działalności Spółki PTWP S.A. i Grupy Kapitałowej PTWP S.A. za okres 6 miesięcy zakończony 30 czerwca 2024 roku

Kwoty w tysiącach PLN, o ile nie podano inaczej

Spis treści

Wybrane dane finansowe	3
Grupa Kapitałowa PTWP S.A.	3
Dane jednostkowe PTWP S.A.	4
Podstawowe informacje o jednostce dominującej i Grupie Kapitałowej	5
Informacje o Spółce PTWP S.A.	5
Model biznesowy i segmenty operacyjne	5
Powiązania kapitałowe PTWP S.A. wg stanu na dzień 30.06.2024 r.	6
Istotne zdarzenia w I półroczu 2024 r. i do dnia sporządzenia sprawozdania.....	7
Omówienie wyników za pierwsze półrocze 2024 roku	9
Działalność operacyjna Grupy PTWP S.A.	9
Dynamika rozwoju i wskaźniki finansowe Grupa Kapitałowa PTWP S.A.	10
Czynniki mające wpływ na wyniki finansowe Grupy i podsumowanie wyników działalności w I półroczu 2024 r.	12
Informacja w zakresie prognoz wyników finansowych	12
Dynamika rozwoju i wskaźniki finansowe Spółka PTWP S.A.	13
Czynniki mające wpływ na wyniki finansowe Spółki i podsumowanie wyników działalności w I półroczu 2024 r.	15
Czynniki mające wpływ na wyniki Spółki i Grupy Kapitałowej w perspektywie kolejnego kwartału	15
Czynniki ryzyka i zarządzanie ryzykiem.....	15
Akcje i Akcjonariat.....	20
Akcjonariusze posiadający co najmniej 5% ogólnej liczby głosów.....	20
Akcje PTWP S.A. posiadane przez Zarząd i Radę Nadzorczą.....	21
Pozostałe Informacje	21
Istotne postępowania sądowe	21
Informacje o transakcjach z podmiotami powiązanymi, jeżeli zostały zawarte na warunkach innych niż rynkowe	22
Informacje o udzielonych poręczeniach i gwarancjach	22
Inne informacje istotne dla oceny działalności Spółki i Grupy Kapitałowej PTWP S.A.	22
Oświadczenia Zarządu	22

Sprawozdanie Zarządu z działalności Spółki PTWP S.A. i Grupy Kapitałowej PTWP S.A. za okres 6 miesięcy zakończony 30 czerwca 2024 roku

Kwoty w tysiącach PLN, o ile nie podano inaczej

Wybrane dane finansowe

Grupa Kapitałowa PTWP S.A.

Wybrane skonsolidowane dane finansowe za okresy 6 miesięcy zakończone 30 czerwca 2024 i 30 czerwca 2023 roku oraz wybrane pozycje aktywów, kapitału własnego i zobowiązań na dzień 30 czerwca 2024 roku oraz na dzień 31 grudnia 2023 roku

Wyniki finansowe	01.01.2024 r. - 30.06.2024 r.		01.01.2023 r. - 30.06.2023 r.	
	w tys. PLN	w tys. EUR	w tys. PLN	w tys. EUR
Przychody z umów z klientami	60 025	13 924	49 262	10 679
Koszty działalności operacyjnej	-51 921	-12 044	-41 565	-9 010
Zysk ze sprzedaży	8 104	1 880	7 697	1 669
Zysk z działalności operacyjnej	7 007	1 625	7 719	1 673
Zysk przed opodatkowaniem	7 118	1 651	7 947	1 723
Zysk netto przypadający na:				
Akcjonariuszy jednostki dominującej	5 700	1 322	6 720	1 457
Udziały niekontrolujące	-390	-90	-338	-73

Przepływy pieniężne	01.01.2024 r. - 30.06.2024 r.		01.01.2023 r. - 30.06.2023 r.	
	w tys. PLN	w tys. EUR	w tys. PLN	w tys. EUR
Środki pieniężne netto z działalności operacyjnej	2 116	491	1 098	238
Środki pieniężne netto z działalności inwestycyjnej	-51	-12	-1 523	-330
Środki pieniężne netto z działalności finansowej	-94	-22	-54	-12
Przepływy pieniężne netto, razem	1 971	457	-479	-104

Sytuacja majątkowa	30.06.2024 r.		31.12.2023 r.	
	w tys. PLN	w tys. EUR	w tys. PLN	w tys. EUR
Aktywa trwałe	9 553	2 215	9 356	2 152
Aktywa obrotowe	42 847	9 934	33 316	7 662
Aktywa razem	52 400	12 149	42 672	9 814
Kapitał własny akcjonariuszy jednostki dominującej	23 978	5 560	23 992	5 518
Kapitał udziałowców niekontrolujących	270	63	558	128
Zobowiązania długoterminowe	2 349	545	518	119
Zobowiązania krótkoterminowe	25 803	5 983	17 604	4 049
Kapitał własny i zobowiązania, razem	52 400	12 149	42 672	9 814

Sprawozdanie Zarządu z działalności Spółki PTWP S.A. i Grupy Kapitałowej PTWP S.A. za okres 6 miesięcy zakończony 30 czerwca 2024 roku

Kwoty w tysiącach PLN, o ile nie podano inaczej

Dane jednostkowe PTWP S.A.

Wybrane jednostkowe dane finansowe za okresy 6 miesięcy zakończone 30 czerwca 2024 i 30 czerwca 2023 roku oraz wybrane pozycje aktywów, kapitału własnego i zobowiązań na dzień 30 czerwca 2024 roku oraz na dzień 31 grudnia 2023 roku

Wyniki finansowe	01.01.2024 r. - 30.06.2024 r.		01.01.2023 r. - 30.06.2023 r.	
	w tys. PLN	w tys. EUR	w tys. PLN	w tys. EUR
Przychody z umów z klientami	31 874	7 394	24 170	5 239
Koszty działalności operacyjnej	-25 509	-5 917	-19 519	-4 231
Zysk ze sprzedaży	6 365	1 476	4 651	1 008
Zysk z działalności operacyjnej	6 581	1 527	4 619	1 001
Zysk przed opodatkowaniem	11 198	2 598	10 437	2 263
Zysk netto	9 941	2 306	9 516	2 063

Przepływy pieniężne	01.01.2024 r. - 30.06.2024 r.		01.01.2023 r. - 30.06.2023 r.	
	w tys. PLN	w tys. EUR	w tys. PLN	w tys. EUR
Środki pieniężne netto z działalności operacyjnej	3 629	842	945	205
Środki pieniężne netto z działalności inwestycyjnej	4 053	940	4 338	940
Środki pieniężne netto z działalności finansowej	673	156	-121	-26
Przepływy pieniężne netto, razem	8 355	1 938	5 162	1 119

Sytuacja majątkowa	30.06.2024 r.		31.12.2023 r.	
	w tys. PLN	w tys. EUR	w tys. PLN	w tys. EUR
Aktywa trwale	15 392	3 569	14 223	3 271
Aktywa obrotowe	23 057	5 346	12 131	2 790
Aktywa razem	38 449	8 915	26 354	6 061
Kapitał własny akcjonariuszy jednostki dominującej	23 806	5 520	19 668	4 523
Zobowiązania długoterminowe	1 318	306	114	26
Zobowiązania krótkoterminowe	13 325	3 089	6 572	1 512
Kapitał własny i zobowiązania, razem	38 449	8 915	26 354	6 061

Wybrane dane finansowe ze śródrocznego skróconego skonsolidowanego sprawozdania finansowego i śródrocznego skróconego jednostkowego sprawozdania finansowego za okres 6 miesięcy zakończony 30 czerwca 2024 roku przeliczono na EUR, zgodnie z poniższą metodą przeliczania:

- poszczególne pozycje aktywów, kapitału własnego i zobowiązań śródrocznego skróconego skonsolidowanego sprawozdania z sytuacji finansowej oraz śródrocznego jednostkowego sprawozdania z sytuacji finansowej przeliczono według kursu na ostatni dzień okresu sprawozdawczego:
 - o kurs na 30 czerwca 2024 roku wynosił 1 EUR – 4,3130 PLN,
 - o kurs na 31 grudnia 2023 roku wynosił 1 EUR – 4,3480 PLN;
- poszczególne pozycje śródrocznego skróconego skonsolidowanego sprawozdania z całkowitych dochodów oraz skróconego skonsolidowanego sprawozdania z przepływów pieniężnych, a także śródrocznego jednostkowego sprawozdania z całkowitych dochodów oraz jednostkowego sprawozdania z przepływów pieniężnych przeliczono według kursów stanowiących średnią arytmetyczną kursów ogłoszonych przez Narodowy Bank Polski dla EUR, obowiązujących na ostatni dzień każdego miesiąca w danym okresie sprawozdawczym:
 - o kurs średni w okresie 6 miesięcy zakończonym 30 czerwca 2024 roku wynosił 1 EUR – 4,3109 PLN,
 - o kurs średni w okresie 6 miesięcy zakończonym 30 czerwca 2023 roku wynosił 1 EUR – 4,6130 PLN.

Sprawozdanie Zarządu z działalności Spółki PTWP S.A. i Grupy Kapitałowej PTWP S.A. za okres 6 miesięcy zakończony 30 czerwca 2024 roku

Kwoty w tysiącach PLN, o ile nie podano inaczej

Podstawowe informacje o jednostce dominującej i Grupie Kapitałowej

Informacje o Spółce PTWP S.A.

Jednostka dominująca	Polskie Towarzystwo Wspierania Przedsiębiorczości Spółka Akcyjna
Firma:	Akcyjna
Siedziba:	Katowice
Adres:	Plac Sławika i Antalla 1, 40-163 Katowice
Telefon:	+48 32 2091303
Faks:	+48 32 2530677
Strona internetowa:	www.ptwp.pl
NIP:	9542199882
Regon:	273754180
KRS:	0000316388
Sąd rejestrowy:	Sąd Rejonowy Katowice – Wschód w Katowicach, VIII Wydział Gospodarczy KRS

Jednostka dominująca PTWP S.A. została utworzona na podstawie przepisów prawa powszechnie obowiązującego na terytorium Rzeczypospolitej Polskiej, w szczególności Kodeksu spółek handlowych.

Postanowienie o przekształceniu Spółki w spółkę akcyjną zostało wydane 13 listopada 2008 r. (poprzednik prawny PTWP Sp. z o.o.), przez Sąd Rejonowy Katowice – Wschód w Katowicach, VIII Wydział Gospodarczy KRS. Spółka wpisana jest do rejestru przedsiębiorców KRS z numerem 0000316388.

Władzami Spółki zgodnie ze statutem są:

- Zarząd
- Rada Nadzorcza
- Walne Zgromadzenie

Zarząd sprawowany jest przez prezesa – Wojciecha Kuśpika oraz członków zarządu: Tomasza Ruszkowskiego i Renatę Nieradzik.

Skład Rady Nadzorczej spółki PTWP S.A. z siedzibą w Katowicach według stanu na dzień 30 czerwca 2024 r.

Imię i nazwisko Członka Rady Nadzorczej	Początek kadencji	Koniec kadencji
Piotr Szczeszek - Przewodniczący	29 czerwca 2022 r.	31 grudnia 2025 r.
Andrzej Głowacki	29 czerwca 2022 r.	31 grudnia 2025 r.
Piotr Góralewski	28 czerwca 2021 r.	31 grudnia 2024 r.
Jacek Grzywacz	29 czerwca 2022 r.	31 grudnia 2025 r.
Michał Górski	1 stycznia 2024 r.	31 grudnia 2026 r.

Czas trwania Spółki PTWP S.A. jest nieograniczony.

Model biznesowy i segmenty operacyjne

Grupa Kapitałowa PTWP S.A. specjalizuje się w tworzeniu zintegrowanych rozwiązań w obszarze komunikacji obejmujących budowę i wydawanie specjalistycznych portali biznesowych, zarządzanie obiektami, a także organizację kongresów, konferencji i innych wydarzeń.

Sprawozdanie Zarządu z działalności Spółki PTWP S.A. i Grupy Kapitałowej PTWP S.A. za okres 6 miesięcy zakończony 30 czerwca 2024 roku

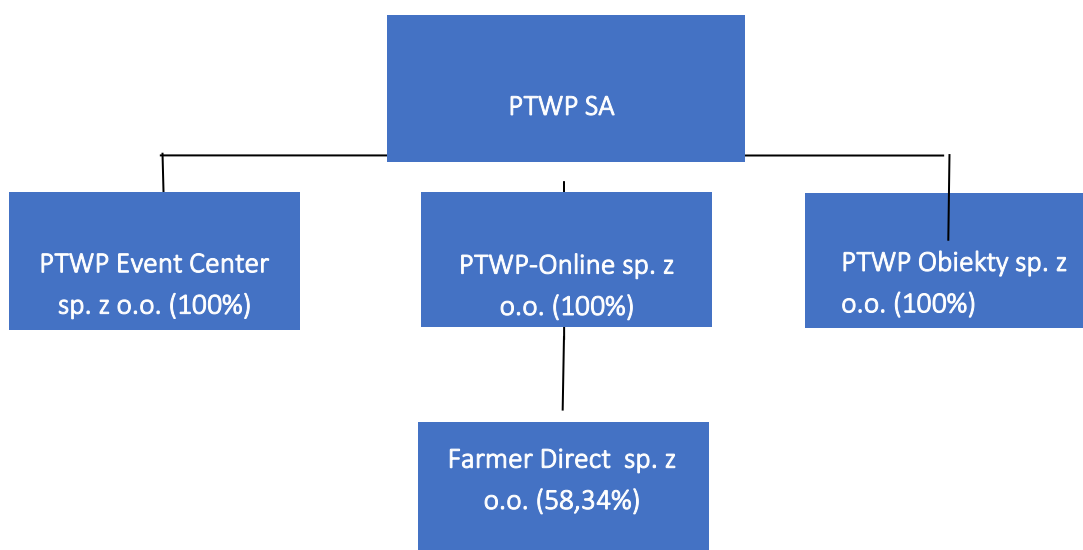
Kwoty w tysiącach PLN, o ile nie podano inaczej

Model biznesowy Grupy PTWP opiera się na zintegrowaniu w ramach grupy oferty dla biznesowych grup docelowych – osób zarządzających firmami, przedstawicieli kadry menedżerskiej średniego i wyższego szczebla, liderów opinii, naukowców, a także przedstawicieli władz państwowych i samorządowych.

Przedmiot działalności Grupy PTWP obejmuje trzy segmenty operacyjne:

- działalność w obszarze digital jako wydawca biznesowych i specjalistycznych portali internetowych oraz w zakresie prowadzenia platform e-commerce,
- działalność polegająca na organizacji kongresów, konferencji, targów i innych wydarzeń o podobnym charakterze oraz działalność wydawnicza w zakresie czasopism branżowych,
- działalność polegająca na zarządzaniu, poprzez spółkę zależną PTWP Event Center sp. z o.o., infrastrukturą obiektów targowo-kongresowych i widowiskowych (Międzynarodowe Centrum Kongresowe w Katowicach oraz Hala Widowiskowo-Sportowa Spodek).

Powiązania kapitałowe PTWP S.A. wg stanu na dzień 30.06.2024 r.



Według stanu na dzień 30 czerwca 2024 roku, PTWP S.A. jest spółką dominującą Grupy Kapitałowej, którą tworzą Spółki bezpośrednio zależne od PTWP S.A., tj.: PTWP-Online sp. z o.o. z siedzibą w Katowicach, PTWP Event Center Sp. z o.o. z siedzibą w Katowicach, PTWP Obiekty sp. z o.o. z siedzibą w Katowicach oraz pośrednio zależna od PTWP S.A. spółka Farmer Direct sp. z o.o. z siedzibą w Warszawie.

Wg stanu na 30.06.2024 roku ujawnionego w KRS spółka PTWP-Online Sp. z o.o. posiada 58,34% udziałów w Farmer Direct Sp. z o.o. Natomiast dla celów konsolidacji sprawozdań finansowych Grupa stosuje zasadę wykazywania udziału w kapitale i prawach głosu w spółce zależnej zgodnie z datą aktu notarialnego zmieniającego wysokość kapitału zakładowego. Po uwzględnieniu podwyższenia kapitału zakładowego z dnia 13.06.2024 r. udział Spółki PTWP On Line Sp. z o.o. w i kapitale zakładowym i prawach głosu wzrósł z 58,34% do 72,42%. Podwyższenie kapitału Farmer Direct Sp. z o.o. zostało zarejestrowane w KRS w dniu 24.09.2024 r.

W I półroczu 2024 roku oraz w 2023 roku nie wystąpiły transakcje nabycia kontrolnych pakietów udziałów w innych jednostkach gospodarczych.

W raportowanym okresie w skład Grupy kapitałowej PTWP S.A. wchodziły spółki:

PTWP-Online Sp. z o.o.

Siedziba: Plac Sławika i Antalla 1, 40-163 Katowice

REGON: 240946381

NIP: 6342687888

KRS: 0000315695

Sprawozdanie Zarządu z działalności Spółki PTWP S.A. i Grupy Kapitałowej PTWP S.A. za okres 6 miesięcy zakończony 30 czerwca 2024 roku

Kwoty w tysiącach PLN, o ile nie podano inaczej

Udział PTWP S.A. w kapitale zakładowym i ogólnej liczbie głosów na dzień 30 czerwca 2024 r.: 100,00%. Przedmiot działalności: wydawca specjalistycznych portali i serwisów biznesowych, m.in. WNP.PL, rynekzdrowia.pl, portalspozywczy.pl, dlahandlu.pl, propertynews.pl, portalsamorzadowy.pl, farmer.pl, gieldarolna.pl.

Spółka PTWP-Online sp. z o.o. posiada pozycję dominującą wobec spółki Farmer Direct sp. z o.o. z siedzibą w Warszawie, w której według stanu na dzień 30 czerwca 2024 r. posiadała 58,34% udziałów w kapitale zakładowym i prawach głosu. Na dzień niniejszego sprawozdania ww. udział wynosi 72,42 %.

PTWP EVENT CENTER Sp. z o.o.

Siedziba: Plac Sławika i Antalla 1, 40-163 Katowice

REGON: 243393126

NIP: 6342822286

KRS: 0000481739

Udział PTWP S.A. w kapitale zakładowym i ogólnej liczbie głosów: 100%

Przedmiot działalności: organizacja imprez i zarządzanie obiektami Międzynarodowym Centrum Kongresowym oraz Halą Widowiskowo-Sportową Spodek w Katowicach w ramach koncesji na usługi Miasta Katowice.

4 lutego 2016 r. została podpisana umowa koncesyjna na okres 15 lat, natomiast weszła w życie 2 maja 2016 r.

PTWP OBIEKTY Sp. z o. o.

Siedziba: Plac Sławika i Antalla 1, 40-163 Katowice

REGON: 522406985

NIP: 9542842148

KRS: 0000978864

Udział PTWP S.A. w kapitale zakładowym i ogólnej liczbie głosów: 100%. Spółka PTWP S.A. jest spółką dominującą wobec ww. spółki od chwili jej powstania, tj. od dnia 23 czerwca 2022 r.

Przedmiot działalności: zarządzanie obiektami, działalność związana z organizacją imprez, w tym sportowych i kulturalnych, targów, wystaw i kongresów. Spółka nie prowadzi aktywnej działalności.

Farmer Direct Sp. z o. o.

Siedziba: ul. Grzybowska 87, 00-840 Warszawa

REGON: 146701471,

NIP: 5272694344

KRS: 0000453134

PTWP S.A. posiada pozycję dominującą wobec ww. spółki pośrednio przez Spółkę PTWP Online Sp. z o.o. Według stanu na dzień 30.06.2024 r. udział w kapitale zakładowym ujawnionym w KRS wynosi 58,34%. W związku z uchwałą Zgromadzenie Wspólników z dnia z 13.06.2024 r. o podwyższeniu kapitału zakładowego i objęciu łącznie 1 546 nowych udziałów już po zakończeniu raportowanego okresu, udział Spółki PTWP Online Sp. z o.o. w kapitale zakładowym i prawach głosu wzrósł z 58,34% do 72,42%. Podwyższenie kapitału Farmer Direct Sp. z o.o. zostało zarejestrowane w KRS w dniu 24.09.2024 r.

Przedmiot działalności: działalność portali internetowych; prowadzenie specjalistycznej platformy e-commerce lokalnyrolnik.pl oraz wojnawarzyw.pl.

Istotne zdarzenia w I półroczu 2024 r. i do dnia sporządzenia sprawozdania

PTWP S.A. na Giełdzie Papierów Wartościowych

W dniu 24 stycznia 2024 roku złożony został do Komisji Nadzoru Finansowego wniosek o zatwierdzenia Prospektu Spółki PTWP S.A.

Sprawozdanie Zarządu z działalności Spółki PTWP S.A. i Grupy Kapitałowej PTWP S.A. za okres 6 miesięcy zakończony 30 czerwca 2024 roku

Kwoty w tysiącach PLN, o ile nie podano inaczej

Złożenie przedmiotowego wniosku było efektem działań podjętych przez Zarząd Spółki PTWP S.A. w związku z treścią Uchwały nr 19 Zwyczajnego Walnego Zgromadzenia Spółki z 29 czerwca 2023 r. w sprawie ubiegania się o dopuszczenie i wprowadzenie akcji serii A i B do obrotu na rynku regulowanym prowadzonym przez Giełdę Papierów Wartościowych w Warszawie S.A.

W dniu 26 kwietnia 2024 roku Komisja Nadzoru Finansowego zatwierdziła prospekt w formie jednolitego dokumentu w związku z zamiarem ubiegania się o dopuszczenie do obrotu na rynku regulowanym akcji serii A i B Spółki PTWP S.A.

Prospekt emisyjny został opublikowany w formie elektronicznej i umieszczony na stronie internetowej PTWP S.A., w zakładce "RELACJE INWESTORSKIE" w dniu 30 kwietnia 2024 r. pod linkiem:

<https://www.ptwp.pl/grupa/relacje-inwestorskie/prospekt-emisyjny/>

Zarząd Giełdy Papierów Wartościowych w Warszawie S.A. w dniu 20 czerwca 2024 r. podjął uchwały nr 822/2024 w sprawie wprowadzenia do obrotu giełdowego na Głównym Rynku GPW - rynku równoległym - wszystkich istniejących akcji Emitenta, tj. akcji zwykłych na okaziciela serii A i B oraz uchwały nr 821/2024 w sprawie dopuszczenia do obrotu giełdowego na Głównym Rynku GPW - rynku równoległym - ww. akcji zwykłych na okaziciela serii A i B. Powyższe akcje postanowiono wprowadzić do obrotu giełdowego na Rynek Główny GPW z dniem 26 czerwca 2024 r.

Zarząd spółki PTWP S.A. w dniu 17 czerwca 2024 r. złożył do Giełdy Papierów Wartościowych w Warszawie S.A. wniosek o dopuszczenie i wprowadzenie wszystkich istniejących akcji Emitenta tj. akcji serii A i B do obrotu na rynku regulowanym prowadzonym przez GPW.

W dniu 26 czerwca 2024 r. odbył się debiutu notowań akcji PTWP S.A. na rynku regulowanym prowadzonym przez GPW.

Zmiana wysokości kapitału zakładowego

W dniu 5 marca 2024 roku zostało zarejestrowane w KRS umorzenie 800 sztuk akcji własnych oraz obniżenie kapitału zakładowego Spółki PTWP S.A. z kwoty 619 060,00 zł do kwoty 618 660,00 zł (uchwała nr 21 Zwyczajnego Walnego Zgromadzenia Akcjonariuszy PTWP S.A. z dnia 29.06.2023 r.).

Wpływ środków z dotacji

W związku z zakończeniem weryfikacji złożonego wniosku o rozliczenie projektu „Wdrożenie innowacyjnego produktu w postaci konferencji on-line” współfinansowanego w ramach Regionalnego Programu Operacyjnego Województwa Śląskiego na lata 2014-2020 Oś Priorytetowa: XIV Działania naprawcze w kontekście pandemii COVID-19 - REACT-EU dla działania: 14.2. Inwestycje w MŚP - REACT-EU, w dniu 25.03 2024 r. na rachunek bankowy PTWP S.A. wpłynęła dotacja w kwocie 783 tys. zł.

Organizowane przez Grupę PTWP wydarzenia przeszły znaczącą metamorfozę, zyskując dzięki hybrydowej formule szerokie zasięgi i dotarcie do większego grona odbiorców.

Wyplata dywidendy w 2024 r.

Zwyczajne Walne Zgromadzenie Spółki PTWP S.A. w dniu 28 czerwca 2024 roku uchwałą nr 10 postanowiło o wypłacie akcjonariuszom dywidendy w łącznej kwocie 5 803 030,80 zł, tj. po 4,69 zł brutto na jedną akcję. Dywidendą były objęte wszystkie 1 237 320 szt. akcji Spółki.

Dzień dywidendy został ustalony na dzień 8 lipca 2024 roku, zaś dzień wypłaty dywidendy ustalono na dzień 16 lipca 2024 roku.

Utrata wartości aktywów

Na podstawie wyników przeprowadzonych analiz Zarząd PTWP S.A. podjął decyzję o objęciu odpisem aktualizującym dotychczasowej inwestycji spółki zależnej PTWP Online Sp. z o.o. w Farmer Direct Sp. z o.o. Odpis aktualizujący ujęty w księgach rachunkowych PTWP Online Sp. z o.o. wyniósł łącznie 4 555 tys. zł, z tego 3 457 tys. zł udziały w cenie nabycia, -712 tys. zł udzielone pożyczki. W procesie konsolidacji sprawozdań finansowych odpis ten jest odwracany.

W skróconym śródrocznym skonsolidowanym sprawozdaniu finansowym za 6 miesięcy zakończone 30 czerwca 2024 roku ujęto odpis aktualizujący wartość firmy ujętej przy rozliczeniu nabycia kontroli nad Farmer Direct Sp. z o.o. w kwocie 1 502 tys. zł.

Odpis aktualizujący wartość firmy obciążył skonsolidowany rachunek zysków i strat (w pozostałych kosztach operacyjnych ujęto kwotę 1 502 tys. zł) oraz wpłynął na zmniejszenie sumy aktywów Grupy.

Sprawozdanie Zarządu z działalności Spółki PTWP S.A. i Grupy Kapitałowej PTWP S.A. za okres 6 miesięcy zakończony 30 czerwca 2024 roku

Kwoty w tysiącach PLN, o ile nie podano inaczej

W raporcie bieżącym nr 22/2024 z dnia 19 lipca 2024 r. Zarząd informował o dokapitalizowaniu Farmer Direct Sp. z o.o. (objęcie udziałów w związku z uchwałą Zgromadzenie Wspólników z dnia 13.06.2024 r. o podwyższeniu kapitału zakładowego) w związku z rozpoczęciem przeglądu możliwości reorganizacyjnych w zakresie dalszego udziału spółki zależnej PTWP Online Sp. z o.o. w spółce Farmer Direct sp. z o.o.

Biorąc pod uwagę przeprowadzone przez Zarząd dalsze analizy, w ramach których stwierdzono, że kontynuowanie inwestycji w spółkę wiąże się z koniecznością dokonywania dalszych wysokonakładowych inwestycji długoterminowych, które dopiero w odległej przyszłości mogłyby zapewnić dodatnią rentowność inwestycji, Spółka zależna wycofała się z kontynuowania inwestycji w ww. spółkę. Aktualnie są kontynuowane prace nad ustaleniem i wdrożeniem optymalnego rozwiązania w tym zakresie.

Zmiany organizacji działalności Grupy Kapitałowej

W ramach całej Grupy Kapitałowej PTWP przeprowadzono szereg zmian wewnętrznych mających na celu lepszą organizację, poprawę efektywności, a także przygotowanie spółek do ekspansji rynkowej. Zmiany obejmowały przede wszystkim strukturę organizacyjną: zmiany kadrowe, rekrutację nowych osób, szkolenia, zmiany zakresu kompetencji. Ponadto przygotowano szereg zmian dostosowujących ofertę produktową do oczekiwań klientów. Poprawiono też funkcjonowanie systemów informatycznych w firmie.

Omówienie wyników za pierwsze półrocze 2024 roku

Działalność operacyjna Grupy PTWP S.A.

W I półroczu 2024 r. Grupa PTWP konsekwentnie rozwijała dotychczasową działalność, w tym z sukcesem zrealizowała prestiżowe wydarzenia.

W I połowie 2024 r. roku łączna liczba uczestników wydarzeń PTWP wyniosła prawie 50 tys. Rekordową frekwencję zanotował Europejski Kongres Gospodarczy. W tegorocznej edycji, w terminie 7-9 maja 2024 r., wzięło udział 12 tys. gości stacjonarnych oraz 5 tys. śledzących debaty online. Kongres zgromadził ponad 1200 prelegentów, a w jego ramach odbyło się prawie 180 sesji tematycznych. Wydarzenie na stałe wpisało się w kalendarz największych debat gospodarczych w tej części Europy. Grupa PTWP przeprowadziła z powodzeniem także takie wydarzenia jak Kongres Wyzwań Zdrowotnych, EEC Trends, 4 Design Days czy Międzynarodowe Targi Gołębi Poczтовых EXPOGołębie.

Spółka PTWP SA jest wydawcą magazynów Nowy Przemysł, Rynek Zdrowia, Farmer. Kontynuując działalność w segmencie prasy drukowanej, zarząd nie przewiduje istotnych zmian i rozwoju w tym obszarze.

Grupa Kapitałowa PTWP poprzez spółkę PTWP-Online Sp. z o.o. konsekwentnie rozwijała działalność internetową notując wzrosty przychodów i zasięgów w obszarze digital.

Aktualnie PTWP Online Sp. z o.o. wydaje 18 serwisów internetowych. Poza jednym z największych w kraju portali gospodarczych WNP.PL, są wśród nich portale poświęcone branży nieruchomości komercyjnych, mieszkaniowych i wzornictwu, sektorowi rolno-spożywczemu, a także problematyce rynku pracy i ochrony zdrowia (m.in. propertynews.pl, portalspozywczy.pl, portalsamorzadowy.pl, rynekzdrowia.pl, farmer.pl, well.pl, pulshr.pl, infodent24.pl, sadyogrody.pl, dlahandlu.pl, horecatrends.pl).

Statystyki portali PTWP Online w I półroczu 2024 r. to: ponad 20 mln unikalnych użytkowników odwiedzających serwisy każdego miesiąca, portale notują miesięcznie ponad 50 mln odston.

W bazach Grupy PTWP jest 284 tys. subskrybentów. Każdy z serwisów umacnia swoją pozycję w danym segmencie i pozostaje liderem w dostarczaniu informacji w wyspecjalizowanych obszarach. Według badania Mediapanel prowadzonego przez firmę Gemius portale Grupy PTWP zajęły drugie miejsce pod względem liczby realnych użytkowników w segmencie biznes, finanse, prawo w Polsce (wynik osiągnięty w kwietniu 2024 r.).

Sprawozdanie Zarządu z działalności Spółki PTWP S.A. i Grupy Kapitałowej PTWP S.A. za okres 6 miesięcy zakończony 30 czerwca 2024 roku

Kwoty w tysiącach PLN, o ile nie podano inaczej

W pierwszej połowie bieżącego roku serwisy Grupy PTWP osiągnęły swoje rekordowe wyniki, między innymi: portalsamorzadowy.pl (5,7 mln unikalnych użytkowników), portalspozywczy.pl (2,4 mln unikalnych użytkowników), pulshr.pl (1,9 mln unikalnych użytkowników), rynekzdrowia.pl (5,7 mln unikalnych użytkowników), sadygorody.pl (1,2 mln unikalnych użytkowników) czy well.pl (936 tys. unikalnych użytkowników).

W istotny sposób zasoby Grupy były zaangażowane w proces zarządzania obiektami Międzynarodowego Centrum Kongresowego i Spodka (poprzez spółkę zależną PTWP Event Center).

Rok 2024 jest ósmym z rzędu okresem zarządzania obiektami i działania w nowej strukturze. W tym czasie odbyły się imprezy i wydarzenia o charakterze między innymi kulturalnym, gospodarczym, politycznym, sportowym, kongresy, wystawy, targi, widowiska.

W pierwszym półroczu 2024 r. zorganizowano łącznie 247 wydarzeń dla 604 953 osób, m.in. XVI Europejski Kongres Gospodarczy, międzynarodowe EuroScience Open Forum, Spodek Super Cup - turniej halowej piłki nożnej, EXPO Gołębie, Kongres Wyzwań Zdrowotnych, 4 Design Days, turniej ESL Intel Extreme Masters oraz festiwal Tauron Nowa Muzyka czy koncerty Joe Bonamassy, Taco Hemingwaya, jubileuszowe 45-Icie Bajmu i 40-lecie Dżemu.

W I półroczu 2024 roku Spółka i Grupa Kapitałowa PTWP nie prowadziła działań w zakresie badań i rozwoju.

Dynamika rozwoju i wskaźniki finansowe Grupa Kapitałowa PTWP S.A.

Wyniki finansowe w pierwszym półroczu 2024 roku

Skonsolidowany Rachunek Zysków i Strat	01.01.2024 r. - 30.06.2024 r.	01.01.2023 r. - 30.06.2023 r.	% zmiany	01.04.2024 r. - 30.06.2024 r.	01.04.2023 r. - 30.06.2023 r.	% zmiany
Przychody z umów z klientami	60 025	49 262	21,8%	38 496	29 520	30,4%
Koszty działalności operacyjnej	-51 921	-41 565	24,9%	-28 252	-21 973	28,6%
Amortyzacja	-919	-889	3,3%	-377	-768	-50,9%
Zużycie materiałów i energii	-5 672	-4 496	26,1%	-2 427	-1 149	111,2%
Usługi obce	-23 663	-20 388	16,1%	-13 607	-11 509	18,2%
Podatki i opłaty	-1 374	-1 176	16,9%	-698	-605	15,3%
Wynagrodzenia	-13 336	-11 139	19,7%	-6 796	-5 840	16,4%
Ubezpieczenia społeczne i inne świadczenia	-1 650	-1 374	20,1%	-826	-676	22,3%
Pozostałe koszty rodzajowe	-3 602	-2 104	71,2%	-2 871	-1 426	101,3%
Wartość sprzedanych towarów i materiałów	-1 705	0	-	-650	0	-
Zysk (strata) na sprzedaży	8 104	7 697	5,3%	10 244	7 547	35,7%
Pozostałe przychody operacyjne	1 005	923	8,9%	499	906	-44,9%
Pozostałe koszty operacyjne	-2 102	-902	133,1%	-2 088	-874	139,1%
Odpis na oczekiwane straty kredytowe	0	0	-	0	0	-
Zysk (strata) na działalności operacyjnej	7 007	7 719	-9,2%	8 655	7 580	14,2%
Przychody finansowe	233	335	-30,3%	128	109	17,5%
Koszty finansowe	-122	-69	77,3%	-106	-30	250,4%
Zysk (strata) z udziałów w jednostkach podporządkowanych wycenianych metodą praw własności	0	-38	-100,0%	0	-20	-100,0%
Zysk (strata) brutto	7 118	7 947	-10,4%	8 677	7 638	13,6%
Podatek dochodowy	-1 808	-1 565	15,5%	-1 762	-1 269	38,9%
Zysk (strata) netto z działalności kontynuowanej	5 310	6 381	-16,8%	6 915	6 369	8,6%
Zysk (strata) z działalności zaniechanej	0	0	-	0	0	-
Zysk (strata) netto	5 310	6 381	-16,8%	6 915	6 369	8,6%

Zysk/(strata) przypadający/ a na:						
Akcjonariuszy jednostki dominującej	5 700	6 720	-15,2%	7 028	6 545	7,4%
Udziały niekontrolujące	-390	-338	15,3%	-114	-176	-35,4%

Sprawozdanie Zarządu z działalności Spółki PTWP S.A. i Grupy Kapitałowej PTWP S.A. za okres 6 miesięcy zakończony 30 czerwca 2024 roku

Kwoty w tysiącach PLN, o ile nie podano inaczej

Sytuacja majątkowa

Skonsolidowane Sprawozdanie z Sytuacji Finansowej	30.06.2024 r.	31.12.2023 r.	% zmiany
Aktywa trwałe	9 553	9 356	2,1%
Rzeczowe aktywa trwałe	4 345	4 134	5,1%
Aktywa z tytułu prawa do użytkowania	1 893	329	475,3%
Wartość firmy	514	2 016	-74,5%
Pozostałe aktywa niematerialne	2 138	2 270	-5,8%
Pozostałe aktywa finansowe	665	607	9,6%
Aktywa obrotowe	42 847	33 316	28,6%
Należności z tytułu dostaw i usług	13 689	5 713	139,6%
Należności z tytułu bieżącego podatku dochodowego	296	1 882	-84,3%
Pozostałe aktywa finansowe	247	95	159,8%
Pozostałe aktywa niefinansowe	1 782	763	133,4%
Środki pieniężne i ich ekwiwalenty	26 833	24 863	7,9%
AKTYWA RAZEM	52 400	42 672	22,8%

Skonsolidowane Sprawozdanie z Sytuacji Finansowej	30.06.2024 r.	31.12.2023 r.	% zmiany
Kapitały własne	24 248	24 550	-1,2%
Kapitały własne akcjonariuszy jednostki dominującej	23 978	23 992	-0,1%
Kapitał podstawowy	619	619	-0,1%
Kapitał zapasowy ze sprzedaży akcji powyżej ceny nominalnej	3 012	3 012	0,0%
Akcje własne	0	-2	-100,0%
Kapitał rezerwowy	201	201	0,0%
Zyski zatrzymane	20 147	20 163	-0,1%
Udziały niekontrolujące	270	558	-51,5%
Zobowiązania długoterminowe	2 349	518	353,9%
Zobowiązania z tytułu leasingu	1 581	129	1124,9%
Rezerwy pracownicze i pozostałe rezerwy	151	151	0,0%
Zobowiązania z tytułu umów z klientami	0	3	-100,0%
Rezerwy z tytułu odroczonego podatku dochodowego	139	235	-40,8%
Rozliczenia międzyokresowe	478	0	-
Zobowiązania krótkoterminowe	25 803	17 604	46,6%
Zobowiązania z tytułu dostaw i usług	6 664	5 287	26,0%
Zobowiązania z tytułu leasingu	285	213	34,0%
Pozostałe zobowiązania finansowe	5 901	190	3005,9%
Rezerwy pracownicze i pozostałe rezerwy	3 385	3 314	2,1%
Zobowiązania z tytułu umów z klientami	5 302	4 513	17,5%
Pozostałe zobowiązania niefinansowe	3 945	3 414	15,6%
Rozliczenia międzyokresowe	98	0	-
Zobowiązania z tytułu bieżącego podatku dochodowego	222	673	-67,1%
PASYWA RAZEM	52 400	42 672	22,8%

Przepływy pieniężne

Skonsolidowane Sprawozdanie z Przepływów Pieniężnych	01.01.2024 r. - 30.06.2024 r.	01.01.2023 r. - 30.06.2023 r.	% zmiany
Środki pieniężne netto z działalności operacyjnej	2 116	1 098	92,7%
Środki pieniężne netto z działalności inwestycyjnej	-51	-1 523	-96,6%
Środki pieniężne netto z działalności finansowej	-94	-54	75,4%
Przepływy pieniężne netto, razem	1 971	-479	-511,7%

Sprawozdanie Zarządu z działalności Spółki PTWP S.A. i Grupy Kapitałowej PTWP S.A. za okres 6 miesięcy zakończony 30 czerwca 2024 roku

Kwoty w tysiącach PLN, o ile nie podano inaczej

Wskaźniki finansowe

Wyszczególnienie	Wzór wskaźnika	30.06.2024 r.	31.12.2023 r.	30.06.2023 r.
Wskaźnik struktury aktywów	(aktywa trwałe / aktywa obrotowe) *100	22,3%	28,1%	23,5%
Wskaźnik struktury pasywów (źródeł finansowania)	(kapitał własny / kapitał obcy) *100	86,1%	135,5%	132,6%
Wskaźnik pokrycia aktywów trwałych kapitałem własnym	(kapitał własny / aktywa trwałe) *100	253,8%	262,4%	299,4%
Wskaźnik płynności I	(aktywa obrotowe / bieżące zobowiązania)	1,7	1,9	1,9
Wskaźnik płynności III	(środki pieniężne i inne aktywa pieniężne) / bieżące zobowiązania)	1,0	1,4	1,4
Rentowność aktywów (ROA)	(wynik netto / przeciętny stan aktywów) *100	11,2%	7,5%	13,7%
Rentowność kapitałów własnych (ROE)	(wynik netto / przeciętny stan kapitałów własnych) *100	21,8%	12,5%	22,9%
Rentowność sprzedaży produktów, towarów i materiałów	(wynik na sprzedaży / przychody ze sprzedaży)*100	13,5%	5,8%	15,6%
Wskaźnik ogólnego zadłużenia	(zobowiązania ogółem / aktywa ogółem) *100	53,7%	42,5%	43,0%

Czynniki mające wpływ na wyniki finansowe Grupy i podsumowanie wyników działalności w I półroczu 2024 r.

W pierwszej połowie 2024 roku przychody Grupy Kapitałowej PTWP S.A. wyniosły **60 025 tys. zł** i były wyższe o 21,8 % w porównaniu z I półroczem 2023 roku. Z tego dynamika wzrostu przychodów tylko w II kwartale 2024 w porównaniu do przychodów z II kwartału 2023 roku była wyższa i wyniosła 30,4%. Dynamika wzrostu kosztów działalności operacyjnej była jednak wyższa niż dynamika przychodów z umów z klientami i wyniosła 24,9%.

Na dynamikę kosztów Spółki i Grupy Kapitałowej w I półroczu 2024 r. wpłynęły przede wszystkim koszty inwestycji w nowe i ulepszone produkty oraz koszty zmian kadrowych. Ponadto wzrost kosztów związany był z procesem przenoszenia notowań Spółki na rynek regulowany.

Marża na poziomie zysku ze sprzedaży wzrosła w stosunku do I półrocza 2023 roku o 5,3% do poziomu 8 104 tys. zł, natomiast w ujęciu procentowym w stosunku do przychodów ze sprzedaży, Grupa odnotowała spadek z 15,6% w I półroczu 2023 roku do 13,5% w I półroczu 2024 roku.

Zysk operacyjny Grupy na poziomie EBITDA w pierwszej połowie 2024 roku wyniósł 7 926 tys. zł co oznacza spadek o 7,9 % (w I półroczu 2023 roku wyniósł 8 608 tys. PLN).

Na wynik Grupy w I półroczu 2024 roku bardzo istotny wpływ miało zdarzenie jednorazowe w postaci ujęcia kosztu odpisu aktualizującego wartość firmy z nabycia kontrolnego pakietu udziałów w Farmer Direct Sp. z o.o. w kwocie 1 502 tys. zł.

Zysk operacyjny Grupy na poziomie EBITDA skorygowany o koszt aktualizacji wartości firmy wyniósłby w raportowanym okresie 9 428 tys. zł. tj., o 9,5% więcej w stosunku do I półrocza 2023 roku.

W pierwszym półroczu 2024 roku Grupa wypracowała skonsolidowany zysk netto przypadający na akcjonariuszy jednostki dominującej w kwocie 5 700 tys. PLN, tj. o 15,2% niższy niż w tym samym okresie 2023 roku.

Informacja w zakresie prognoz wyników finansowych

Zarząd PTWP S.A. nie publikował prognoz wyników finansowych dla Grupy na 2024 rok.

Sprawozdanie Zarządu z działalności Spółki PTWP S.A. i Grupy Kapitałowej PTWP S.A. za okres 6 miesięcy zakończony 30 czerwca 2024 roku

Kwoty w tysiącach PLN, o ile nie podano inaczej

Dynamika rozwoju i wskaźniki finansowe Spółka PTWP S.A.

Wyniki finansowe w pierwszym półroczu 2024 roku

Rachunek Zysków i Strat	01.01.2024 r. - 30.06.2024 r.	01.01.2023 r. - 30.06.2023 r.	% zmiany	01.04.2024 r. - 30.06.2024 r.	01.04.2023 r. - 30.06.2023 r.	% zmiany
Przychody z umów z klientami	31 874	24 170	31,9%	23 854	17 447	36,7%
Koszty działalności operacyjnej	-25 509	-19 519	30,7%	-15 809	-12 000	31,7%
Amortyzacja	-355	-345	2,9%	-117	-338	-65,3%
Zużycie materiałów i energii	-625	-237	163,9%	-444	-132	236,6%
Usługi obce	-15 005	-11 247	33,4%	-9 569	-7 007	36,6%
Podatki i opłaty	-204	-151	35,2%	-114	-86	32,7%
Wynagrodzenia	-5 573	-4 598	21,2%	-2 829	-2 309	22,5%
Ubezpieczenia społeczne i inne świadczenia	-918	-725	26,5%	-467	-370	26,0%
Pozostałe koszty rodzajowe	-2 828	-2 215	27,7%	-2 268	-1 757	29,1%
Zysk (strata) na sprzedaży	6 365	4 651	36,8%	8 045	5 447	47,7%
Pozostałe przychody operacyjne	222	0	-	-145	0	-
Pozostałe koszty operacyjne	-5	-32	-84,6%	-2	-32	-93,9%
Zysk (strata) na działalności operacyjnej	6 581	4 619	42,5%	7 897	5 415	45,9%
Przychody finansowe	4 652	5 839	-20,3%	4 618	5 768	-19,9%
Koszty finansowe	-36	-20	77,5%	-25	-2	1092,7%
Zysk (strata) brutto	11 198	10 437	7,3%	12 491	11 180	11,7%
Podatek dochodowy	-1 256	-922	36,3%	-1 268	-899	41,1%
Zysk (strata) netto z działalności kontynuowanej	9 941	9 516	4,5%	11 222	10 282	9,1%
Zysk (strata) netto	9 941	9 516	4,5%	11 222	10 282	9,1%

Zysk/(strata) na jedną akcję:	01.01.2024 r. - 30.06.2024 r.	01.01.2023 r. - 30.06.2023 r.	% zmiany
– podstawowy z zysku za rok przypadającego akcjonariuszom Spółki	8,03	7,69	4,5%
– rozwodniony z zysku za rok przypadającego akcjonariuszom Spółki	8,03	7,69	4,5%

Sytuacja majątkowa

Sprawozdanie z Sytuacji Finansowej	30.06.2024 r. niebadane	31.12.2023 r. niebadane	% zmiany
Aktywa trwałe	15 392	14 223	8,2%
Rzeczowe aktywa trwałe	2 225	1 908	16,6%
Aktywa z tytułu prawa do użytkowania	875	71	1129,0%
Aktywa niematerialne	485	537	-9,6%
Inwestycje w jednostkach podporządkowanych	11 570	11 570	0,0%
Pozostałe aktywa finansowe	165	107	54,4%
Aktywa z tytułu odroczonego podatku dochodowego	72	31	134,9%
Aktywa obrotowe	23 057	12 131	90,1%
Należności z tytułu dostaw i usług	5 418	1 731	213,0%
Należności z tytułu bieżącego podatku dochodowego	263	1 698	-84,5%
Pozostałe aktywa finansowe	18	41	-57,5%
Pozostałe aktywa niefinansowe	786	443	77,5%
Środki pieniężne i ich ekwiwalenty	16 573	8 218	101,7%
AKTYWA RAZEM	38 449	26 354	45,9%

Sprawozdanie Zarządu z działalności Spółki PTWP S.A. i Grupy Kapitałowej PTWP S.A. za okres 6 miesięcy zakończony 30 czerwca 2024 roku

Kwoty w tysiącach PLN, o ile nie podano inaczej

Sprawozdanie z Sytuacji Finansowej	30.06.2024 r.	31.12.2023 r.	% zmiany
Kapitały własne	23 806	19 668	21,0%
Kapitał podstawowy	619	619	0,0%
Kapitał zapasowy ze sprzedaży akcji powyżej ceny nominalnej	3 012	3 012	0,0%
Akcje własne	0	-2	-100,0%
Kapitał rezerwowy	201	201	0,0%
Kapitał z aktualizacji wyceny	6 979	6 979	0,0%
Zyski zatrzymane	12 996	8 859	46,7%
Zobowiązania długoterminowe	1 318	114	1056,0%
Zobowiązania z tytułu leasingu	745	17	4364,4%
Rezerwy pracownicze i pozostałe rezerwy	95	95	0,0%
Zobowiązania z tytułu umów z klientami	0	3	-100,0%
Rozliczenia międzyokresowe	478	0	-
Zobowiązania krótkoterminowe	13 325	6 572	102,7%
Zobowiązania z tytułu dostaw i usług	2 914	1 632	78,6%
Zobowiązania z tytułu leasingu	148	95	55,3%
Pozostałe zobowiązania finansowe	5 811	0	-
Rezerwy pracownicze i pozostałe rezerwy	506	506	0,0%
Zobowiązania z tytułu umów z klientami	2 257	2 792	-19,2%
Pozostałe zobowiązania niefinansowe	1 590	1 547	2,8%
Rozliczenia międzyokresowe	98	0	-
PASYWA RAZEM	38 449	26 354	45,9%

Przepływy pieniężne

Sprawozdanie z Przepływów Pieniężnych	01.01.2024 r. - 30.06.2024 r.	01.01.2023 r. - 30.06.2023 r.	% zmiany
Środki pieniężne netto z działalności operacyjnej	3 629	945	284,1%
Środki pieniężne netto z działalności inwestycyjnej	4 053	4 338	-6,6%
Środki pieniężne netto z działalności finansowej	673	-121	-657,9%
Przepływy pieniężne netto, razem	8 355	5 162	61,8%

Wskaźniki finansowe

Wyszczególnienie	Wzór wskaźnika	30.06.2024 r.	31.12.2023 r.	30.06.2023 r.
Wskaźnik struktury aktywów	(aktywa trwale / aktywa obrotowe) *100	66,8%	117,3%	68,1%
Wskaźnik struktury pasywów (źródeł finansowania)	(kapitał własny / kapitał obcy) *100	162,6%	294,2%	197,2%
Wskaźnik pokrycia aktywów trwałych kapitałem własnym	(kapitał własny / aktywa trwale) *100	154,7%	138,3%	163,8%
Wskaźnik płynności I	(aktywa obrotowe / bieżące zobowiązania)	1,7	1,8	1,8
Wskaźnik płynności III	(środki pieniężne i inne aktywa pieniężne) / bieżące zobowiązania)	1,2	1,3	1,3
Rentowność aktywów (ROA)	(wynik netto / przeciętny stan aktywów) *100	30,7%	23,2%	31,2%
Rentowność kapitałów własnych (ROE)	(wynik netto / przeciętny stan kapitałów własnych) *100	45,7%	30,1%	43,5%
Rentowność sprzedaży produktów, towarów i materiałów	(wynik na sprzedaży / przychody ze sprzedaży) *100	20,0%	2,5%	19,2%
Wskaźnik ogólnego zadłużenia	(zobowiązania ogółem / aktywa ogółem) *100	38,1%	25,4%	33,6%

Sprawozdanie Zarządu z działalności Spółki PTWP S.A. i Grupy Kapitałowej PTWP S.A. za okres 6 miesięcy zakończony 30 czerwca 2024 roku

Kwoty w tysiącach PLN, o ile nie podano inaczej

Czynniki mające wpływ na wyniki finansowe Spółki i podsumowanie wyników działalności w I półroczu 2024 r.

W pierwszej połowie 2024 roku przychody PTWP S.A. wyniosły 31 874 tys. zł i były wyższe o 31,9 % w porównaniu z I półroczem 2023 roku. W tym samym okresie koszty działalności operacyjnej rosły wolniej i zwiększyły się o 30,7%.

Marża na poziomie zysku ze sprzedaży wzrosła w stosunku do I półrocza 2023 roku o 36,8% do poziomu 6 365 tys. zł, natomiast w ujęciu procentowym w stosunku do przychodów ze sprzedaży Spółka odnotowała wzrost z 19,2% w I półroczu 2023 roku do 20,0% w I półroczu 2024 roku.

Zysk operacyjny Spółki na poziomie EBITDA w pierwszej połowie 2024 roku wyniósł 6 937 tys. zł co oznacza wzrost o 39,7% (w I półroczu 2023 roku wyniósł 4 964 tys. PLN).

W pierwszym półroczu 2024 roku Spółka wypracowała zysk netto w kwocie 9 941 tys. zł, tj. o 4,5% wyższy niż w tym samym okresie 2023 roku.

Czynniki mające wpływ na wyniki Spółki i Grupy Kapitałowej w perspektywie kolejnego kwartału

Grupa PTWP w II półroczu 2024 r. zamierza nadal rozwijać swoją działalność w oparciu o komplementarne zakresy działalności i sukcesywnie wzmacniać swoją pozycję w poszczególnych segmentach operacyjnych ze szczególnym naciskiem na rozwój w obszarze online.

Do czynników, które będą miały wpływ na osiągnięcie skonsolidowane wyniki kolejnych kwartałów należy zaliczyć:

- sezonowy charakter działalności,
- stopień realizacji zakładanych planów strategicznych i reorganizacyjnych,
- efekty optymalizacji procesów w Grupie,
- czynniki o charakterze zewnętrznym, takie jak sytuacja gospodarcza na świecie, zwłaszcza w kluczowych dla Grupy branżach.
- Na dzień sporządzenia niniejszego sprawozdania, poszczególne plany co do produktów i usług realizowane są przez Spółkę i Grupę Kapitałową zgodnie z założeniami.

Biorąc pod uwagę utrzymujący się stan wojny na Ukrainie, Zarząd jednostki dominującej wskazuje, że na dzień publikacji niniejszego raportu, wojna na Ukrainie nie przekłada się w bezpośredni sposób na działalność Grupy kapitałowej PTWP ani jej sytuację finansową. Spółki Grupy PTWP nie prowadzą sprzedaży na rynkach ukraińskim, białoruskim i rosyjskim, w związku z czym nie są identyfikowane zagrożenia pogorszenia wyników Spółek w Grupie nawet w przypadku całkowitego zamknięcia ww. rynków.

Czynniki ryzyka i zarządzanie ryzykiem

Ryzyko związane z konkurencją

Rynek, na którym działa Grupa PTWP, jest rozdrobniony i charakteryzuje się średnimi barierami wejścia, gdyż o przewadze konkurencyjnej na nim decydują w szczególności kompetencje pracowników oraz tworzone przez nich wartości niematerialne. Jednocześnie w ciągu najbliższych lat można spodziewać się dalszej konsolidacji rynku wokół najsilniejszych podmiotów. Ponadto zaczyna tworzyć się specjalizacja polegająca na obsłudze określonych branż, co wynika z faktu, że poszczególne branże posiadają charakterystyczne potrzeby informacyjne. Pojawienie się lub wzmocnienie konkurentów na tym rynku, może więc wiązać się z ograniczeniem przychodów lub zwiększeniem kosztów po stronie

Sprawozdanie Zarządu z działalności Spółki PTWP S.A. i Grupy Kapitałowej PTWP S.A. za okres 6 miesięcy zakończony 30 czerwca 2024 roku

Kwoty w tysiącach PLN, o ile nie podano inaczej

Grupy PTWP. Grupa PTWP aktywnie bada i monitoruje rynek pod kątem panujących trendów, standardów jakościowych i cenowych produktów i usług dostarczanych przez podmioty konkurencyjne.

Ryzyko związane z sezonowością sprzedaży usług

Popyt na usługi oferowane przez Grupę PTWP charakteryzuje się znaczną sezonowością sprzedaży. Wzmoczone zainteresowanie usługami i możliwość efektywniejszego generowania przychodów występuje w I półroczu roku (styczeń – czerwiec) oraz w okresie wrzesień – listopad.

Celem ograniczenia tego ryzyka, spółki z Grupy PTWP, wykorzystują miesiące lipiec, sierpień i grudzień na przygotowanie do kolejnych okresów wzmoczonego zainteresowania usługami, opracowując z wyprzedzeniem ofertę.

Ryzyko związane z realizacją strategii

Strategia rozwoju Grupy PTWP opiera się na równoległym rozwijaniu wszystkich głównych filarów działalności (segmentów operacyjnych) tj. działalności eventowej, serwisów online (digital) i zarządzania obiektami. Szczególne znaczenie w strategii Grupy PTWP zajmuje segment digital, w który Grupa inwestuje i który osiąga wymierne rezultaty. Grupa Emitenta szacuje, że w kolejnych kwartałach największą dynamikę wzrostów przychodów i zysku odnotuje właśnie w segmencie digital. We wszystkich segmentach jw. Emitent przewiduje rozwój organiczny, jak i przez przejęcia. Ryzyka związane z potencjalnymi akwizycjami zostały opisane odrębnie w pkt. Ryzyko związane z akwizycją innego podmiotu.

W pozostałym zakresie ryzyka związane z realizacją strategii wiążą się z modelem biznesowym Emitenta zakładającym przenikanie się i uzupełnienie ww. segmentów oraz uzyskiwanie synergii pomiędzy nimi, a także z ograniczonością zasobów i koniecznością ich odpowiedniej dystrybucji pomiędzy segmentami działalności w celu kontynuowania ich rozwoju organicznego.

Zarząd Spółki PTWP S.A. zapewnia, że dołoży wszelkich starań, aby Grupa Emitenta zrealizowała najważniejsze założenie strategiczne jw., jednak nie może zagwarantować osiągnięcia wszystkich zakładanych celów, w tym znaczącego i równomiernego rozwoju wszystkich segmentów działalności w tym samym czasie. Zależać to będzie bowiem od wielu czynników wewnętrznych i zewnętrznych, w tym od czynników o charakterze gospodarczym, regulacyjnym, finansowym lub operacyjnym, z których część pozostaje poza kontrolą Emitenta i które mogą utrudnić realizację strategii Spółki.

Dodatkowo, ze względu na uzupełniający się i synergiczny charakter poszczególnych filarów działalności, brak możliwości osiągnięcia tempa wzrostu i pozyskiwania nowych klientów w jednym z nich, może mieć wpływ na wyniki pozostałych segmentów.

Tempo zmian na rynku, na którym działa Emitent i wystąpienie nieprzewidzianych zdarzeń może spowodować, że dystrybucja zasobów finansowych lub kadrowych do poszczególnych segmentów może okazać się spóźniona lub nietrafiona. Biorąc pod uwagę powyższe, istnieje ryzyko, że strategia Spółki zostanie zrealizowana w mniejszym stopniu lub ze znacznym opóźnieniem. W przypadku zetknięcia się z nieprzewidzianymi przeszkodami w trakcie realizacji opracowanej strategii, Grupa może zostać zmuszona do jej modyfikacji.

Wystąpienie nieprzewidzianych zdarzeń rynkowych lub podjęcie błędnych decyzji w obszarze strategii rozwoju Emitenta, będących skutkiem niewłaściwej oceny sytuacji w branży, może negatywnie wpłynąć na osiągnięte wyniki i pozycję rynkową. Ewentualne zmaterializowanie się tego ryzyka mogłoby spowodować straty ze względu na koszty poniesione przez Spółkę i Grupę Kapitałową w związku z wdrożeniem poszczególnych elementów strategii.

Celem ograniczenia tego ryzyka Zarząd Spółki PTWP S.A. na bieżąco analizuje tendencje rynkowe, a także czynniki zewnętrzne i wewnętrzne, wpływające na prowadzoną działalność. W razie potrzeby zostaną podjęte decyzje, mające na celu minimalizację negatywnego wpływu na sytuację Grupy Emitenta.

Ryzyko związane z akwizycją innego podmiotu

Strategia Grupy PTWP opiera się na rozwijaniu wszystkich trzech segmentów działalności równolegle, zarówno przez rozwój organiczny jak i przez przejęcia. Zarząd spółki PTWP S.A. zakłada, że akwizycja lub akwizycje pozwolą na skokowe przyspieszenie rozwoju jw.

Emitent monitoruje rynek i poszukuje możliwości w tym zakresie, mając jednocześnie świadomość, że nie każda akwizycja sama w sobie przyspieszy rozwój Grupy PTWP, ale tylko taka, która będzie dobrze wybrana i przygotowana.

Sprawozdanie Zarządu z działalności Spółki PTWP S.A. i Grupy Kapitałowej PTWP S.A. za okres 6 miesięcy zakończony 30 czerwca 2024 roku

Kwoty w tysiącach PLN, o ile nie podano inaczej

Celem Emitenta jest poszukiwanie przede wszystkim rentownych podmiotów o dużych perspektywach wzrostu w segmentach pozwalających wykorzystać potencjał i doświadczenie Emitenta, umożliwiając przy tym dywersyfikację portfolio Grupy. Istotnym ryzykiem w procesie akwizycji jest trudność w ocenie kondycji finansowej oraz biznesowej (operacyjnej) podmiotów będących przedmiotem potencjalnej inwestycji. W przypadku zrealizowania się takiego ryzyka, zakup spółki może mieć negatywny wpływ na wyniki skonsolidowane przyszłej Grupy Emitenta.

W związku z tym istnieje ryzyko przesuwania się w czasie znalezienia lub wyboru odpowiedniego podmiotu, ryzyko wyboru nieodpowiedniego celu przejęcia i niezrealizowania zakładanych efektów synergii, a także wystąpienia innych przeszkód w realizacji przejęcia, np. opóźnień w czasie transakcji przejęcia, co może wpłynąć niekorzystnie na perspektywy Emitenta.

Co więcej, pełna integracja z przejętym podmiotem wiąże się z kolejnymi ryzykami, jak zmiany kluczowego personelu podmiotu przejmowanego i Emitenta, odejście części klientów, wystąpienie nieujawnionych wcześniej zobowiązań.

Zarząd Spółki PTWP S.A. zobowiązuje się dołożyć wszelkich starań w procesie akwizycji (analiza due diligence, zaangażowanie odpowiednich zasobów do analizy zasadności przejęcia a następnie integracji w ramach Grupy) by ograniczyć możliwość zaistnienia takiego ryzyka związanego z akwizycją innego podmiotu. Zarząd Emitenta wybierając potencjalne spółki do akwizycji będzie koncentrować się na podmiotach perspektywicznych, bazujących na nowoczesnych rozwiązaniach i technologiach umożliwiających stabilne wzrosty przychodów i budowanie przewag konkurencyjnych Grupy.

Ryzyko związane z pojawieniem się nowych technologii

Nieustanny rozwój technologii niesie za sobą również ryzyka w zakresie wprowadzenia nowych rozwiązań np. technologii wykorzystującej AI (sztuczną inteligencję) w zakresie części aktywności Emitenta i Grupy np. w obszarze działalności dziennikarskiej, profilowania czy obsługi klientów.

Istnieje potencjalne ryzyko, iż w przyszłości w celu utrzymania konkurencyjnej pozycji na rynku może zaistnieć konieczność poniesienia znacznych nakładów inwestycyjnych na technologie AI, które wpłyną na wynik Grupy.

Drugim aspektem tego ryzyka jest zagrożenie stworzenia i wdrożenia nowej technologii AI związanej z oferowanymi produktami przez konkurencję. Może to skutkować znaczną obniżką kosztów świadczenia usług przez konkurencję co może wpłynąć negatywnie na wyniki finansowe realizowane przez Emitenta – będzie mniej konkurencyjny ze względu na koszty pracy/koszty zasobów ludzkich w porównaniu do konkurencji.

Ryzyko związane z otoczeniem ekonomicznym

Działalność Grupy PTWP oraz realizacja założonych celów jest w dużym stopniu uzależniona od sytuacji makroekonomicznej Polski.

Do czynników makroekonomicznych mających bezpośredni lub pośredni wpływ na wyniki finansowe Grupy Kapitałowej PTWP należą: dynamika wzrostu PKB, inflacja, polityka monetarna i fiskalna państwa, poziom inwestycji przedsiębiorstw.

Zarówno jednostka dominująca PTWP S.A., jak i jej podmioty zależne działają na rynku reklamowym, na którym popyt na usługi oferowane przez Grupę Kapitałową PTWP zależy od skłonności przedsiębiorstw do inwestowania oraz dostępu do kapitału, która to dostępność zależy od czynników wymienionych powyżej.

Ryzyko związane z brakiem stabilności systemu podatkowego i wzrostem kosztów pracy

Niestabilność systemu podatkowego oraz nieprecyzyjność regulacji podatkowych w Polsce utrudnia prawidłowe planowanie podatkowe, co może negatywnie wpływać na działalność i wyniki Grupy PTWP. Ulegające zmianie przepisy i interpretacje przepisów podatkowych, stosowane przez organy podatkowe, powodują, że ryzyko podatkowe w Polsce jest znaczące.

Podobnie zmiany innych regulacji mogących mieć – obok czynników demograficznych – wpływ na koszty pracy, stanowią istotny czynnik ryzyka. Sukces działalności Spółki i Grupy Kapitałowej opiera się w znacznej mierze na jakości kadr, a zatem rosnące koszty pracy będą szybko i bezpośrednio wpływać na wynik spółki.

**Sprawozdanie Zarządu z działalności Spółki PTWP S.A. i Grupy Kapitałowej PTWP S.A.
za okres 6 miesięcy zakończony 30 czerwca 2024 roku**

Kwoty w tysiącach PLN, o ile nie podano inaczej

Sprawozdanie Zarządu z działalności Spółki PTWP S.A. i Grupy Kapitałowej PTWP S.A. za okres 6 miesięcy zakończony 30 czerwca 2024 roku

Kwoty w tysiącach PLN, o ile nie podano inaczej

Ryzyko związane z przetwarzaniem danych osobowych

Spółki z Grupy PTWP w zakresie prowadzonej działalności pozyskują i przetwarzają dane osobowe osób korzystających z wydawnictw Spółki i Grupy Kapitałowej, w tym użytkowników serwisów internetowych korzystających z usług Emitenta oraz osób uczestniczących w eventach. Dane osobowe użytkowników oraz uczestników eventów Emitent lub jego spółka zależna PTWP Online Sp. z o.o. (jako współadministrator) przetwarzają w celach związanych z utrzymaniem i bezpieczeństwem świadczonych usług, ale również na potrzeby marketingu usług w zakresie w jakim przetwarzanie danych jest niezbędne do realizacji ww. celów wynikających z prawnie uzasadnionych interesów administratora lub stron trzecich.

W przypadku niektórych usług, danych lub rodzajów przetwarzania, użytkownik lub uczestnik udostępnia swoje dane na podstawie odrębnej zgody.

Emitent zapewnia odpowiednie środki technicznej oraz zgodność przetwarzania danych osobowych z odpowiednimi przepisami, jednakże ze względu na rosnącą ilość pozyskiwanych danych, złożoność systemów informatycznych oraz na zmiany technologiczne i zmiany w orzecznictwie nie sposób wykluczyć ryzyka incydentu bezpieczeństwa przetwarzania danych i naruszenia regulacji dotyczących przesyłania informacji handlowych lub dotyczących prywatności, w szczególności rozporządzenia Parlamentu Europejskiego i Rady (UE) 2016/679 z dnia 27 kwietnia 2016 r. w sprawie ochrony osób fizycznych w związku z przetwarzaniem danych osobowych i w sprawie swobodnego przepływu takich danych oraz uchylenia dyrektywy 95/46/WE.

Ze względu na rygorystyczny ww. przepisów, ewentualne naruszenie może powodować znaczące obciążenie kosztami wynikającymi z kar administracyjnych lub roszczeń prawnych osób, które zakwestionują przetwarzanie danych przez Emitenta. W razie gdyby stosowane obecnie lub wdrażane w przyszłości rozwiązania z zakresu ochrony danych okazały się nieskuteczne, może dojść do ujawnienia, zmiany bądź utraty danych, czy to na skutek awarii systemów, błędu ludzkiego czy nieuprawnionego działania osób trzecich.

W celu minimalizacji ryzyka podejmowane są działania, które mogą pełnić funkcję zarówno działań zabezpieczających, jak i kontrolnych wobec ryzyka związanego z przetwarzaniem danych osobowych. W ramach tych działań przeprowadzane są m.in. audyty wewnętrzne, analizy prywatności w stosunku do poszczególnych projektów (privacy by design), oceny wpływu na prywatność i ochronę danych oraz konsultacje doraźne dotyczące czynności przetwarzania danych osobowych.

Zarządzanie ryzykiem finansowym

Zarząd identyfikuje i zarządza ryzykiem finansowym będącym nieodłącznym elementem prowadzenia działalności w sposób dostosowany do profilu i rozmiaru działalności Spółki i Grupy Kapitałowej w taki sposób by ryzyko wystąpienia danego zagrożenia zminimalizować do akceptowalnego poziomu a tym samym ograniczyć ewentualne straty.

Zarządzanie ryzykiem finansowym odbywa się poprzez identyfikację, pomiar, sterowanie ryzykiem, a w końcowym etapie kontrolę efektów zarządzania.

Główny cel zarządzania ryzykiem finansowym stanowią:

- zwiększenie prawdopodobieństwa realizacji celów finansowych i strategicznych;
- ograniczenie zmienności przepływów pieniężnych;
- zapewnienie krótkoterminowej płynności finansowej;
- optymalizacja wartości oczekiwanej przepływów pieniężnych i ryzyka;
- wspieranie procesów operacyjnych, inwestycyjnych i finansowych i budowanie wartości firmy w długim okresie czasu.

Działalność Spółki i Grupy Kapitałowej narażona jest na ryzyko związane z instrumentami finansowymi, w tym w szczególności:

- ryzyko kredytowe,
- ryzyko stóp procentowych,
- ryzyko utraty płynności finansowej.

Ze względu na niewielki udział transakcji sprzedaży i zakupów z kontrahentami zagranicznymi (działalność głównie na rynku krajowym) w Spółce i Grupie Kapitałowej nie występuje ryzyko walutowe.

Sprawozdanie Zarządu z działalności Spółki PTWP S.A. i Grupy Kapitałowej PTWP S.A. za okres 6 miesięcy zakończony 30 czerwca 2024 roku

Kwoty w tysiącach PLN, o ile nie podano inaczej

Ryzyko kredytowe dotyczy niewypłacalności kontrahenta, istotnego opóźnienia w spłacie należności lub innego nieprzewidzianego odstępstwa od warunków kontraktowych, w tym ryzyko nieodzyskania środków pieniężnych ulokowanych w bankach.

Ryzyko to dotyczy przede wszystkim należności z tytułu dostaw i usług, środków pieniężnych i ich ekwiwalentów oraz pozostałych aktywów finansowych, w których Grupa ujmuje przede wszystkim udzielone pożyczki i wpłacone kaucje gotówkowe.

Zarząd ocenia, że ryzyko nieuregulowania należności przez kontrahentów w zakresie należności nieprzeterminowanych oraz należności przeterminowanych nieobjętych odpisem jest znikome, ze względu na efektywne zarządzanie windykacją.

Przeterminowane należności są na bieżąco monitorowane, w tym wysyłane są wezwania do płatności. Jeżeli termin zalegania ze spłatą przekroczy 14 dni, sprawy przekazywane są do kancelarii prawnej.

Zasadniczo sprzedaż i należności Grupy są rozproszone. Koncentracja w odniesieniu do należności z tytułu dostaw i usług występuje jedynie w stosunku do odbiorców z grupy organy administracji rządowej i samorządowej. Podmioty z tej grupy realizują płatności w terminie.

Grupa lokuje okresowo wolne środki pieniężne na krótkoterminowych lokatach w bankach w celu osiągnięcia przychodów finansowych z odsetek.

Ryzyko kredytowe związane ze środkami pieniężnymi, mimo stwierdzonej koncentracji środków pieniężnych w wybranych bankach, jest niskie, ponieważ Grupa zawiera transakcje z bankami o wysokim ratingu i stabilnej pozycji rynkowej.

Ryzyko stopy procentowej jest związane z możliwością pogorszenia wyniku finansowego Grupy wskutek zmian stóp procentowych.

Ze względu na brak udziału finansowania dłużnego w formie kredytów i pożyczek, ekspozycja Grupy Kapitałowej PTWP S.A. z tytułu ryzyka stopy procentowej wynikającego z pozyskania finansowania opartego na zmiennej stopie procentowej, nie występuje.

Grupa narażona jest na ryzyko zmienności przepływów pieniężnych z tytułu zmiany stóp procentowych wynikające z posiadanych aktywów w postaci lokat bankowych, dla których przychody odsetkowe są uzależnione od zmiennych stóp procentowych. Głównym celem zarządzania ryzykiem stopy procentowej jest zminimalizowanie wahań przepływów odsetkowych oprocentowanych zmienną stopą procentową.

Ryzyko związane ze wzrostem i spadkiem stóp procentowych nie jest dla Grupy ryzykiem istotnym.

Spółka i Grupa Kapitałowa nie wykorzystywała do finansowania działalności kredytów bankowych i wynika to z przyjętej strategii rezygnacji z wykorzystania zadłużenia w strukturze kapitału Grupy.

Jednocześnie Spółka i Grupa Kapitałowa utrzymują rosnące saldo środków pieniężnych (strategia ujemnego zadłużenia netto) przez co wzmacniane jest utrzymywanie elastyczności finansowej.

Grupa nie jest narażona na ryzyko utraty płynności finansowej.

Akcje i Akcjonariat

Akcyonariusze posiadający co najmniej 5% ogólnej liczby głosów

Według najlepszej wiedzy Zarządu, na dzień 30 czerwca 2024 roku znaczącymi akcjonariuszami Spółki, posiadającymi co najmniej 5% ogólnej liczby głosów na Walnym Zgromadzeniu były następujące osoby i podmioty:

Akcyonariusz	Liczba akcji	Wartość nominalna	Udział w kapitale zakładowym	Zmiany własności akcji od dnia 15 maja 2024 r.
Wojciech Kuśpik	875 921	437 960,50 zł	70,79%	123
DGA S.A.	130 922	65 461,00 zł	10,58%	1 922
Pozostali (poniżej 5%)	230 477	115 238,50 zł	18,63%	-2 045
Razem	1 237 320	618 660	100,00%	

Sprawozdanie Zarządu z działalności Spółki PTWP S.A. i Grupy Kapitałowej PTWP S.A. za okres 6 miesięcy zakończony 30 czerwca 2024 roku

Kwoty w tysiącach PLN, o ile nie podano inaczej

Powyższa tabela prezentuje również zmiany w strukturze własności znacznych pakietów akcji PTWP S.A. w okresie od dnia przekazania poprzedniego raportu okresowego tj. od dnia od 15 maja 2024 roku.

Akcje PTWP S.A. posiadane przez Zarząd i Radę Nadzorczą

Od dnia przekazania raportu za I kwartał 2024 roku, tj. od dnia 15 maja 2024 r., do dnia publikacji raportu za okres 6 miesięcy zakończony 30 czerwca 2024 roku wystąpiły zmiany w stanie posiadania akcji przez osoby zarządzające i nadzorujące, które prezentują zestawienia poniżej.

Zarząd	Stan na dzień publikacji poprzedniego raportu okresowego	Zmiany stanu posiadania nabycie/ (zbycie)	Stan na dzień publikacji raportu
Wojciech Kuśpik	875 798	2 179/nabycie	877 977
Renata Nieradzik	7 080	b/z	7 080
Tomasz Ruszkowski	6 506	b/z	6 506

Rada Nadzorcza	Stan na dzień publikacji poprzedniego raportu okresowego	Zmiany stanu posiadania nabycie/ (zbycie)	Stan na dzień publikacji raportu
Piotr Szczeszek	6 200	370/nabycie	6 700
Michał Górski	5 000	b/z	5 000

Pozostałe osoby nadzorujące nie posiadają akcji Spółki ani uprawnień do nich, a od dnia przekazania poprzedniego raportu okresowego nie nastąpiły zmiany w tym zakresie.

Pozostałe Informacje

Istotne postępowania sądowe

Poza wskazanymi postępowaniami poniżej, Emitent, jak również spółki Grupy Kapitałowej na dzień sporządzenia niniejszego sprawozdania nie były stroną istotnych postępowań dotyczących zobowiązań oraz wierzytelności toczących się przed sądem, organem właściwym dla postępowania arbitrażowego lub organem administracji publicznej.

Przy ocenie istotności wpływu sporu lub postępowania jako próg istotności przyjęto wartość przedmiotu sporu równą 0,5% wartości przychodów ze sprzedaży Grupy za okres ostatnich czterech kwartałów ostatniego roku obrotowego 2023, wynikających z rocznego skonsolidowanego sprawozdania finansowego.

Spółka zależna Emitenta – PTWP Event Center sp. z o.o. w dniu 12 sierpnia 2024 r. złożyła do Sądu Okręgowego w Katowicach pozew przeciwko Miastu Katowice o zapłatę kwoty 2 049 276,71 zł z odsetkami ustawowymi za opóźnienie w płatnościach. Pozew wynika z rozbieżności stanowisk ww. spółki zależnej i Miasta Katowice, co do wykładni zapisów umowy koncesji z dnia 4 lutego 2016 r. (o której zawarciu Emitent informował w raporcie bieżącym EBI nr 3/2016 z dnia 4 lutego 2016 r.), dotyczących sposobu naliczenia części zmiennej płatności koncesjonariusza, stanowiącej określony % przychodów ww. spółki zależnej ponad ustaloną kwotę bazową. Roszczenie o zapłatę jw. odpowiada kwocie różnicy wynikającej ze sposobu naliczenia opłaty zmiennej jw., która była na bieżąco potrącana w częściach przez Miasto Katowice z bieżącymi płatnościami Miasta Katowice na rzecz ww. spółki zależnej. PTWP Event Center sp. z o.o. uznaje dokonane potrącenia za bezskuteczne. Ze względu natomiast na publiczno-prywatny charakter wiążącej strony umowy koncesji i konieczność zapewnienia transparentności wydatków publicznych, spór wymaga rozstrzygnięcia przez sąd, a nie przez strony umowy. Równocześnie Emitent wyjaśnia, że wynik ww. sporu nie będzie mieć istotnego wpływu na sytuację finansową Emitenta ani Grupy Kapitałowej Emitenta, ze względu na uwzględnienie w danych finansowych odpowiednich rezerw w kwocie spornej (na temat których informacje są uwzględnione w

Sprawozdanie Zarządu z działalności Spółki PTWP S.A. i Grupy Kapitałowej PTWP S.A. za okres 6 miesięcy zakończony 30 czerwca 2024 roku

Kwoty w tysiącach PLN, o ile nie podano inaczej

prospekcie opublikowanym w dniu 30 kwietnia 2024 r.). Wytoczenie powództwa jw. nie wpływa również na realizowanie przez spółkę zależną ww. umowy koncesji.

Informacje o transakcjach z podmiotami powiązаныmi, jeżeli zostały zawarte na warunkach innych niż rynkowe

Spółka PTWP S.A. ani jednostki zależne nie zawierały transakcji z podmiotami powiązаныmi na warunkach innych niż rynkowe. Transakcje pomiędzy podmiotami powiązаныmi odbywały się na warunkach równorzędnych z tymi, które obowiązują w transakcjach zawieranych z podmiotami trzecimi.

Informacje o udzielonych poręczeniach i gwarancjach

Grupa nie posiada zobowiązań warunkowych, w tym z tytułu udzielonych gwarancji i poręczeń.

Inne informacje istotne dla oceny działalności Spółki i Grupy Kapitałowej PTWP S.A.

Zarząd Grupy PTWP po zakończeniu okresu objętego sprawozdaniem podjął decyzję o wycofaniu się z kontynuowania inwestycji w spółkę Farmer Direct Sp. z o.o., a także o objęciu odpisem aktualizującym dotychczasowej inwestycji.

W okresie sprawozdawczym nie wystąpiły inne niż opisane powyżej, zdarzenia istotne dla oceny sytuacji kadrowej, majątkowej, finansowej, wyniku finansowego oraz możliwości realizacji zobowiązań przez Grupę Kapitałową.

Oświadczenia Zarządu

Zarząd Spółki oświadcza, że:

- wedle jego najlepszej wiedzy, półroczne skonsolidowane sprawozdanie finansowe Spółki oraz Grupy Kapitałowej i dane porównawcze sporządzone zostały zgodnie z obowiązującymi zasadami rachunkowości oraz że odzwierciedlają w sposób prawdziwy, rzetelny i jasny sytuację majątkową i finansową oraz wynik finansowy Spółki oraz Grupy Kapitałowej
- półroczne sprawozdanie z działalności Spółki i Grupy Kapitałowej zawiera prawdziwy obraz rozwoju i osiągnięć oraz sytuacji Spółki i Grupy Kapitałowej, w tym opis podstawowych ryzyk i zagrożeń.

Niniejsze Sprawozdanie Zarządu z działalności Spółki PTWP S.A. i Grupy Kapitałowej PTWP S.A. za okres 6 miesięcy zakończony 30 czerwca 2024 roku zostało zatwierdzone przez Zarząd dnia 30 września 2024 roku.

Wojciech Kuśpik Prezes Zarządu

Renata Nieradzik Członek Zarządu

Tomasz Ruszkowski Członek Zarząd