

autospa



**RAPORT KWARTALNY Z DZIAŁALNOŚCI
GRUPY KAPITAŁOWEJ AUTO-SPA S.A.**

IV KWARTAŁ 2016 r.

SPIS TREŚCI

WYBRANE DANE FINANSOWE	4
I. SYTUACJA FINANSOWA	6
1. Komentarz Zarządu na temat czynników i zdarzeń, które miały wpływ na osiągnięte wyniki finansowe Grupy Kapitałowej AUTO-SPA SA.....	6
2. Komentarz Zarządu na temat czynników i zdarzeń, które miały wpływ na osiągnięte wyniki finansowe Auto-Spa SA	7
II. INFORMACJA DOTYCZĄCA AKTYWNOŚCI W OBSZARZE ROZWOJU PROWADZONEJ DZIAŁALNOŚCI PRZEZ GRUPĘ KAPITAŁOWĄ AUTO-SPA SA.....	7
III. STANOWISKO ZARZĄDU W SPRAWIE MOŻLIWOŚCI ZREALIZOWANIA PUBLIKOWANYCH PROGNOZ FINANSOWYCH	7
IV. INFORMACJE, O KTÓRYCH MOWA W §10 PKT 13a) ZAŁĄCZNIKA NR 1 DO REGULAMINU ASO	7
V. POZOSTAŁE INFORMACJE DO RAPORTU KWARTALNEGO	7
1. Informacje ogólne o Grupie Kapitałowej	7
2. Podstawowa działalność Grupy Kapitałowej	7
3. Opis organizacji Grupy Kapitałowej	8
4. Pozostałe informacje.....	9
4.1. Akcjonariusze posiadający, co najmniej 5% ogólnej liczby głosów na Walnym Zgromadzeniu	9
4.2. Organy Spółki	10
4.3. Zatrudnienie w Grupie Auto-Spa SA.....	10
4.4. Informacje o zasadach przyjętych przy sporządzaniu raportu, w tym informacje o zmianach stosowanych zasad (polityki) rachunkowości.....	10
OŚWIADCZENIE ZARZĄDU	13
SKONSOLIDOWANE SPRAWOZDANIE FINANSOWE	14
Skonsolidowany skrócony bilans Auto-Spa (dane w tys. PLN).....	14
Skonsolidowany skrócony rachunek zysków i strat Auto-Spa (dane w tys. PLN)	15
Skonsolidowany skrócony rachunek przepływów pieniężnych Auto-Spa (dane w tys. PLN).....	17
Skrócone zestawienie zmian w skonsolidowanym kapitale własnym Auto-Spa (dane w tys. PLN).....	17
JEDNOSTKOWE SPRAWOZDANIE FINANSOWE	18
Jednostkowy skrócony bilans Auto-Spa (dane w tys. PLN)	18
Jednostkowy skrócony rachunek zysków i strat Auto-Spa (dane w tys. PLN).....	19
Jednostkowy skrócony rachunek przepływów pieniężnych Auto-Spa (dane w tys. PLN).....	20
Skrócone zestawienie zmian w jednostkowym kapitale własnym Auto-Spa (dane w tys. PLN).....	20

Szanowni Akcjonariusze

W imieniu Grupy Kapitałowej Auto-Spa przekazujemy Państwu raport z działalności za IV kwartał 2016 roku.

W raportowanym kwartale, Grupa prowadziła działalność w oparciu o wypracowany model biznesowy polegający na zarządzaniu poprzez agentów siecią myjni własnych oraz współpracą z partnerami działającymi pod marką Auto-Spa.

Przychody w prezentowanym okresie były niższe w stosunku do analogicznego kwartału w roku poprzednim, należy jednak wziąć pod uwagę, że konsolidacja w przeciwieństwie do 2015 roku, nie obejmuje wyników spółki produkcyjnej, której udziały zostały sprzedane z początkiem II kwartału 2016 r. Poziom prezentowanych przychodów odzwierciedla obecną skalę działalności i wynika głównie z przychodów uzyskiwanych z zarządzania majątkiem myjni oraz przychodów generowanych przez spółkę zależną w Czechach.

W IV kwartale 2016 roku spółka uzyskała pozytywne wskaźniki efektywności sprzedaży. Kluczowa dla oceny efektywności EBITDA wyniosła **0,52 mln zł**, zaś w ujęciu narastającym ponad **2,44 mln zł**. Relacja EBITDA do przychodów ze sprzedaży w okresie październik-grudzień 2016 wyniosła 23,9% (wzrost o 4 p.p. w porównaniu do analogicznego okresu roku poprzedniego), natomiast po czterech kwartałach 2016 r. ukształtowała się na poziomie 25,9% (ponad dwukrotny wzrost w stosunku do 2015 r.)

Istotnym wskaźnikiem efektywności jest również poziom zyskowności na sprzedaży, który odzwierciedla skalę i trwałość zmian w kluczowym dla grupy obszarze biznesowym. Zysk na sprzedaży w IV kwartale bieżącego roku w ujęciu narastającym wyniósł **1,53 mln zł**, w całym 2015 roku Grupa na sprzedaży odnotowała stratę w wysokości 0,33 mln zł.

W IV kwartale ponownie spadło zadłużenie nominalne grupy - zadłużenie obniżyło się o blisko 0,45 mln zł tylko w raportowanym kwartale.

Należy podkreślić, że w całym 2016 roku, z uwagi na spłatę zadłużenia oraz przeprowadzoną emisję akcji, zadłużenie na poziomie skonsolidowanym zmniejszyło się o blisko 3,34 mln zł - porównując okresy końca 2015 i 2016 roku.

Udział kapitałów własnych w sumie bilansowej wynosi obecnie blisko 51% w stosunku do 48% w analogicznym okresie roku poprzedniego. Struktura bilansu jest korzystna i odpowiednia do rodzaju prowadzonej działalności.

Zarząd zakłada kontynuację konserwatywnej polityki kosztowej i inwestycyjnej oraz dalszy spadek zadłużenia w kolejnych kwartałach. Dodatkowym założeniem jest również koncentracja na rozwoju sieci partnerskiej opartej o markę Auto-Spa i wynikające z tego korzyści skali.

Z poważaniem
Zarząd Auto-Spa S.A.

WYBRANE DANE FINANSOWE

*EBITDA została obliczona jako zysk operacyjny powiększony o amortyzację

WYBRANE SKONSOLIDOWANE DANE FINANSOWE (dane w tys. PLN)	IV KWARTAŁ 2016	IV KWARTAŁ 2015	IV KWARTAŁ 2016 NARASTAJĄCO	IV KWARTAŁ 2015 NARASTAJĄCO
Przychody ze sprzedaży	2 174	4 729	9 456	14 210
Zysk (strata) ze sprzedaży	254	121	1 535	-331
Zysk (strata) z działalności operacyjnej	109	487	977	765
EBITDA*	519	942	2 444	2 428
Zysk (strata) brutto	-87	199	-1 096	-741
Zysk (strata) netto	-87	311	-1 096	-738
Przepływy środków pieniężnych z działalności operacyjnej	-49	75	-2 099	5 210
Przepływy środków pieniężnych z działalności inwestycyjnej	1 211	2 786	6 468	-3 237
Przepływy środków pieniężnych z działalności finansowej	-719	-2 767	-4 237	-2 127

WYBRANE SKONSOLIDOWANE DANE FINANSOWE (dane w tys. PLN)	31.12.2016	31.12.2015
Aktywa trwałe	24 511	30 139
Aktywa obrotowe	6 812	7 739
Aktywa razem	31 323	37 879
Zobowiązania krótkoterminowe	4 756	10 440
Zobowiązania długoterminowe	9 407	7 064
Kapitał własny	15 963	18 211
Środki pieniężne i inne aktywa pieniężne	810	679

Przedstawione dane skonsolidowane w pełni przedstawiają aktualną sytuację majątkową i finansową Grupy Emitenta w sposób rzetelny i kompletny.

*EBITDA została obliczona jako zysk operacyjny powiększony o amortyzację

WYBRANE JEDNOSTKOWE DANE FINANSOWE (dane w tys. PLN)	IV KWARTAŁ 2016	IV KWARTAŁ 2015	IV KWARTAŁ 2016 NARASTAJĄCO	IV KWARTAŁ 2015 NARASTAJĄCO
Przychody ze sprzedaży	-	-	-	-
Zysk (strata) ze sprzedaży	-119	-85	-307	-304
Zysk (strata) z działalności operacyjnej	-112	-85	-298	-94
EBITDA*	-112	-85	-298	-94
Zysk (strata) brutto	-111	384	-1 683	-5
Zysk (strata) netto	-111	384	-1 683	-5
Przepływy środków pieniężnych z działalności operacyjnej	-65	-532	-3 763	-795
Przepływy środków pieniężnych z działalności inwestycyjnej	-730	-	180	-151
Przepływy środków pieniężnych z działalności finansowej	781	373	3 573	856

WYBRANE JEDNOSTKOWE DANE FINANSOWE (dane w tys. PLN)	31.12.2016	31.12.2015
Aktywa trwałe	21 145	23 808
Aktywa obrotowe	9 760	9 586
Aktywa razem	30 905	33 395
Zobowiązania krótkoterminowe	493	5 119
Zobowiązania długoterminowe	6 516	2 516
Kapitał własny	23 776	25 650
Środki pieniężne i inne aktywa pieniężne	7	16

Przedstawione dane jednostkowe w pełni przedstawiają aktualną sytuację majątkową i finansową Emitenta w sposób rzetelny i kompletny.

I. SYTUACJA FINANSOWA

1. Komentarz Zarządu na temat czynników i zdarzeń, które miały wpływ na osiągnięte wyniki finansowe Grupy Kapitałowej AUTO-SPA SA

Grupa odnotowała niższe przychody w 2016 roku w stosunku do roku 2015. Należy przy tym zaznaczyć, że z uwagi na sprzedaż udziałów CleanProfit sp. z o.o., będącej współwłaścicielem Hydropress Serwis sp. z o.o., zakończono konsolidację sprawozdań w/w podmiotów.

Zmiany w Grupie Kapitałowej przełożyły się na znaczną poprawę efektywności działalności operacyjnej - należy zauważyć, że spadek przychodów nominalnie był istotny, jednak nie wpłynął na spadek EBITDA. Uzyskiwana nadwyżka w bieżącym roku jest zbliżona do uzyskanej w 2015 roku i wyniosła narastająco 2,44 mln zł.

Najistotniejszym do oceny podstawowej działalności i jednocześnie podstawowej efektywności Grupy jest wynik na sprzedaży. W ujęciu narastającym zysk na sprzedaży Grupy w 2016 roku wyniósł 1,53 mln zł, podczas gdy w analogicznym okresie roku poprzedniego jedynie 159 tys. zł. Korzystna zmiana jest znacząca. Warto przy tym podkreślić, że Grupa odnotowuje stosunkowo wysoki poziom kosztu nie wydatkowego – tj. amortyzacji, co wpływa na stabilność płynnościową i pozwala na systematyczną obsługę długu.

Grupa odnotowała stratę netto, która jest wynikiem operacji niezwiązanych z powtarzalną działalnością operacyjną i wykazanych w ostatnim sprawozdaniu za III kwartał 2016 roku. Strata na pozostałej działalności ma charakter jednorazowy i nie wpłynęła na płynność Grupy. W związku ze sprzedażą udziałów w spółce zależnej wykazana została w pozostałych kosztach operacyjnych pełna wartość bilansowa sprzedanych udziałów, wyższa od uzyskanej rynkowej ceny sprzedaży.

Bardzo istotnym składnikiem oceny Grupy jest poziom zadłużenia. Oprócz poprawy struktury zadłużenia, nastąpił także nominalnie wysoki spadek zobowiązań. Grupa wykazuje obecnie zobowiązania o 3,34 mln zł niższe od analogicznego okresu w 2015 r. Sytuacja powyższa spowodowana jest m.in. optymalizacją struktury finansowania działalności dzięki przeprowadzonej w 2016 roku emisji akcji.

Aktualny poziom zadłużenia nie przekracza 50% sumy bilansowej i potwierdza stabilną sytuację finansową grupy.

Podobnie jak w poprzednim kwartale należy zwrócić uwagę, że z uwagi na zmianę prezentacji wyników w spółce zależnej Auto-Spa CZ, korekcie podlegała pozycja bilansowa zysk (strata) z lat ubiegłych. Pozycja została pomniejszona o kwotę wynikającą z pierwotnie nieprawidłowego ujęcia w 2014 roku części przychodów ze sprzedaży w spółce zależnej. Przychody zostały obecnie prawidłowo zaklasyfikowane jako przychody bieżące wraz z naliczonymi kosztami dotyczącymi uzyskanych przychodów. Jednocześnie w celu zachowania porównywalności danych i poprawnego ujęcia dokonano korekty danych we wspomnianej pozycji zysków (strat) lat ubiegłych.

Inne istotne zdarzenia dotyczące bieżącego okresu oraz status kluczowych projektów.

Wśród zdarzeń mających miejsce w IV kw. 2016 r. należy nadmienić, że na podstawie art. 452 §1 Kodeksu Spółek Handlowych w dniu 17 listopada 2016 r. nastąpiło podwyższenie kapitału zakładowego Spółki w drodze emisji 83.334 akcji serii N3 objętych w wyniku wykonania praw z warrantów subskrypcyjnych serii D3.

Cena emisyjna akcji wyniosła 0,50 zł za akcję. Tym samym zakończono realizację Programu Motywacyjnego, przyjętego na podstawie uchwały nr 7/01/2014 Nadzwyczajnego Walnego Zgromadzenia Auto-Spa z dnia 7 stycznia 2014 r.

Wśród zdarzeń następujących po dniu bilansowym należy wskazać, że 31 stycznia 2017 r. Spółka dokonała przedterminowego wykupu 1.026 trzyletnich obligacji zwykłych na okaziciela serii D o łącznej wartości nominalnej 1.026.000 zł. Jednocześnie Spółka wypłaciła obligatariuszom kwotę odsetek należnych za ostatni okres odsetkowy.

Wyżej wymienione obligacje zostały wykupione przez Spółkę w terminie wykupu celem umorzenia.

2. Komentarz Zarządu na temat czynników i zdarzeń, które miały wpływ na osiągnięte wyniki finansowe Auto-Spa SA

W danych jednostkowych Auto-Spa Spółka Akcyjna nie uzyskuje przychodów z podstawowej działalności z uwagi na swój holdingowy charakter i samą strukturę organizacyjną Grupy. Dane prezentowane w ujęciu skonsolidowanym odzwierciedlają rzeczywisty obraz sytuacji finansowej Grupy. Istotny wpływ na wyniki uzyskiwane przez podmiot dominujący mają przede wszystkim koszty obsługi odsetek od obligacji poszczególnych serii przypadających do zapłaty w kwartale.

II. INFORMACJA DOTYCZĄCA AKTYWNOŚCI W OBSZARZE ROZWOJU PROWADZONEJ DZIAŁALNOŚCI PRZEZ GRUPĘ KAPITAŁOWĄ AUTO-SPA SA

W okresie, do którego odnosi się niniejszy raport, Grupa prowadziła przede wszystkim działania ukierunkowane na zwiększeniu efektywności funkcjonowania dotychczasowych myjni, ograniczając działalność w obszarze inwestycyjnym.

III. STANOWISKO ZARZĄDU W SPRAWIE MOŻLIWOŚCI ZREALIZOWANIA PUBLIKOWANYCH PROGNOZ FINANSOWYCH

Zarząd Auto-Spa S.A. nie publikował prognoz finansowych dotyczących wyników finansowych.

IV. INFORMACJE, O KTÓRYCH MOWA W §10 PKT 13a) ZAŁĄCZNIKA NR 1 DO REGULAMINU ASO

W Dokumencie Informacyjnym Spółka nie zamieszczała informacji, o których mowa w §10 pkt 13a) załącznika nr 1 do Regulaminu Alternatywnego Systemu Obrotu.

V. POZOSTAŁE INFORMACJE DO RAPORTU KWARTALNEGO

1. Informacje ogólne o Grupie Kapitałowej

Jednostka dominująca	AUTO-SPA SA
Forma prawna:	Spółka Akcyjna
Siedziba, adres:	Wrocław, ul. Sycowska 44
Telefon:	71 320 71 38
Faks:	71 320 71 38
Adres poczty elektronicznej:	office@auto-spa.pl
Adres strony internetowej:	www.auto-spa.pl
NIP:	1010004483
REGON:	021466989
KRS:	0000379074

2. Podstawowa działalność Grupy Kapitałowej

Grupa Auto-Spa z siedzibą we Wrocławiu buduje, sprzedaje oraz poprzez agentów zarządza obiektami samoobsługowych, bezdotykowych myjni samochodowych na terenie Polski oraz Europy Środkowo-Wschodniej (Czechy, Ukraina).

Znaczna część myjni spółki znajduje się przy obiektach handlowych, w tym największa liczba przy obiektach sieci TESCO, z którą Grupa realizuje strategiczną współpracę, jak również przy innych sieciach hiper i supermarketów. Poza obiektami handlowymi myjnie Auto-Spa zlokalizowane są w atrakcyjnych miejscach takich jak stacje benzynowe (w szczególności przy stacjach sieci PKN Orlen), osiedla mieszkaniowe, parkingi itp.

Ajencja myjni i ich sprzedaż kierowana jest do takich podmiotów jak: autoryzowane stacje obsługi pojazdów, dealerzy samochodowi, warsztaty motoryzacyjne, stacje diagnostyczne, firmy zajmujące się zarządzaniem flot aut firmowych. Oferowany produkt jest również atrakcyjny dla podmiotów dysponujących lokalizacjami przy takich miejscach jak: parkingi strzeżone, place dla samochodów ciężarowych, kompleksy gastronomiczno-motelowe znajdujące się przy kluczowych punktach komunikacyjnych.

Poniżej przedstawiono krótką charakterystykę działalności Grupy w podziale na obszary działania.

PL - na rynku polskim, w obecnie funkcjonującym modelu związanym z zarządzaniem myjniemi przez agentów. Myjnie zlokalizowane są przede wszystkim przy obiektach TESCO, z którą Grupa realizuje kluczową współpracę.

CZ - na rynku czeskim spółka zależna prowadzi proces sprzedażowo – inwestycyjny obejmujący indywidualne zamówienia oraz realizację większych zamówień dla obiorców instytucjonalnych. Spółka zrealizowała kilkanaście obiektów i prowadzi aktywną działalność operacyjną ukierunkowaną na rozwój sieci partnerskiej pod marką Auto-Spa.

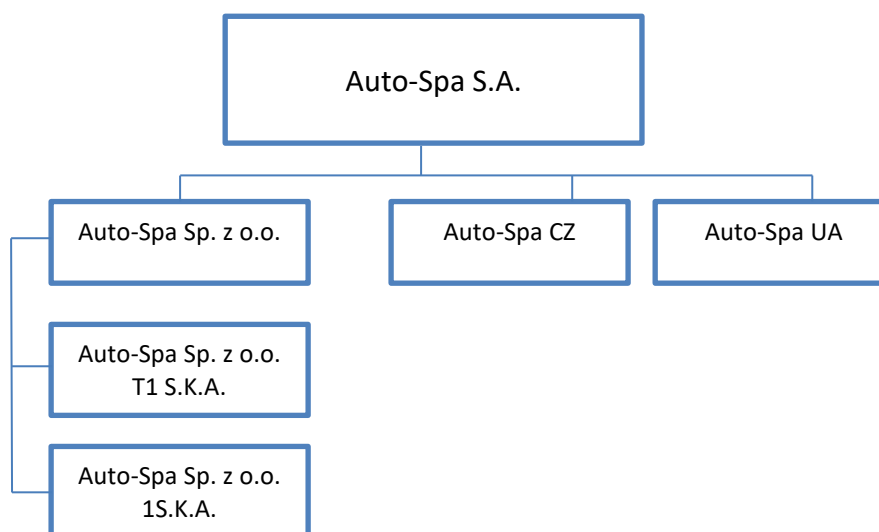
UA - Auto Spa Ukraina zrealizowała budowę myjni we Lwowie i Drohobyczu.

Obecna sytuacja polityczna powoduje brak dalszego zaangażowania i realizację inwestycji jedynie w podstawowym zakresie z zachowaniem potencjału.

Obecnie w sieci Auto-Spa skupione się łącznie 251 stanowiska mycia (67 działających myjni), w tym 35 myjni własnych oraz 32 myjni partnerskich. W trakcie budowy jest 1 myjnia w Czechach.

3. Opis organizacji Grupy Kapitałowej

Na dzień publikacji raportu struktura Grupy Auto-Spa S.A. prezentuje się następująco:



Grupę Auto-Spa tworzą spółki:

Nazwa (firma)	Opis	Posiadany udział	Zakres działalności
Auto-Spa S.A.	podmiot dominujący		Holding kapitałowy
Auto-Spa Sp. z o.o.	jednostka zależna	100%*	Podmiot odpowiedzialny za realizację procesów inwestycyjnych i rozwojowych w grupie. Spółka jest operatorem myjni i zarządza poprzez agentów siecią myjni w grupie. Spółka posiada myalnie własne.
Auto-Spa Sp. z o.o. T1 SKA	jednostka zależna	100%**	Podmiot posiadający 33,6% udziałów w kapitale zakładowym Auto-Spa Sp. z o.o.
Auto-Spa Sp. z o.o. 1 SKA	jednostka zależna	100%	Podmiot posiadający 14% udziałów w kapitale zakładowym Auto-Spa Sp. z o.o.
Auto-Spa CZ s.r.o.	jednostka zależna	80%	Spółka koncentruje się na sprzedaży myjni bezobsługowych produkowanych w grupie Auto SPA na terenie Republiki Czeskiej. Poprzez posiadany potencjał projektowy i rozpoznane możliwości lokalizacyjne spółka pozyskuje klientów na rynku czeskim. Dodatkowo współpracuje ze spółką Auto-Spa Network s.r.o. przy rozbudowie sieci myjni na terenie Czech.
Auto-Spa UA TzOW	podmiot powiązany	20%	Celem spółki jest rozwój i eksploatacja sieci myjni własnych na terenie Ukrainy pod marką Auto-Spa.

* Łączny udział Auto-Spa S.A., Auto-Spa Sp. z o.o. T1 SKA i Auto-Spa Sp. z o.o. 1 SKA

**Łączny udział Auto-Spa S.A. i Auto-Spa Sp. z o.o.

4. Pozostałe informacje

4.1. Akcjonariusze posiadający, co najmniej 5% ogólnej liczby głosów na Walnym Zgromadzeniu

Akcjonariusz	Liczba akcji	Udział w kapitale zakładowym	Liczba głosów	Udział w ogólnej liczbie głosów
Dariusz Ilski	4 990 309	43,72%	4 990 309	43,72%
Agro Inwestycje sp. z o.o.	916 666	8,03%	916 666	8,03%
Jürg Winter	1 206 046	10,57%	1 206 046	10,57%
Pozostali	4 302 137	37,69%	4 302 137	37,69%
Suma	11 415 158	100,00%	11 331 824	100,00%

4.2. Organy Spółki

Na dzień publikacji niniejszego raportu kwartalnego, skład organów Spółki przedstawia się następująco:

Zarząd

Imię i nazwisko	Stanowisko	Kadencja	
		Od	Do
Dariusz Ilski	Prezes Zarządu	27.08.2015	30.06.2018

Rada Nadzorcza

Imię i nazwisko	Stanowisko	Kadencja	
		od	do
Lech Dworaczyński	Przewodniczący Rady Nadzorczej	30.06.2016	30.06.2021
Artur Kwaśniewski	Wiceprzewodniczący Rady Nadzorczej	30.06.2016	30.06.2021
Grzegorz Kondracki	Członek Rady Nadzorczej	30.06.2016	30.06.2021
Anna Panasiuk	Członek Rady Nadzorczej	30.06.2016	30.06.2021
Bartłomiej Paszkiewicz	Członek Rady Nadzorczej	30.06.2016	30.06.2021

4.3. Zatrudnienie w Grupie Auto-Spa SA

Z uwagi na charakter działalności Emitenta (Auto-Spa S.A.), pełniącej rolę spółki holdingowej, Auto-Spa S.A. nie zatrudniało żadnej osoby na dzień sporządzenia niniejszego raportu. Natomiast w Grupie Kapitałowej działającej w Polsce (bez zagranicznych spółek w Czechach i na Ukrainie) łącznie w przeliczeniu na pełne etaty zatrudnionych jest 21 osób.

4.4. Informacje o zasadach przyjętych przy sporządzaniu raportu, w tym informacje o zmianach stosowanych zasad (polityki) rachunkowości

Raport kwartalny został przygotowany zgodnie z przepisami ustawy z dnia 29 września 1994 roku o rachunkowości (Dz. U. z 2009 r. nr 1223) [„Ustawa”]. Skonsolidowany rachunek zysków i strat Spółka sporządziła w wariantcie porównawczym. Skonsolidowany rachunek przepływów pieniężnych sporządzono metodą pośrednią. Sprawozdanie finansowe zostało przygotowane zgodnie z konwencją kosztu historycznego.

1. Wartości niematerialne i prawne

Wartości niematerialne i prawne są rozpoznawane, jeżeli jest prawdopodobne, że w przyszłości spowodują one wpływ do Grupy Kapitałowej [„Grupa”] korzyści ekonomicznych, które mogą być bezpośrednio powiązane z tymi aktywami. Początkowe ujęcie wartości niematerialnych i prawnych następuje według cen nabycia lub kosztu wytworzenia. Po ujęciu początkowym wartości niematerialne i prawne są wyceniane według cen nabycia lub kosztu wytworzenia pomniejszonych o umorzenie i odpisy z tytułu trwałej utraty wartości. Wartości niematerialne i prawne są amortyzowane liniowo w okresie odpowiadającym szacowanemu okresowi ich ekonomicznej użyteczności.

2. Środki trwałe

Do środków trwałych zalicza się te składniki majątku, których okres użytkowania przekracza jeden rok. Środki trwałe są wyceniane w cenie nabycia, koszcie wytworzenia lub wartości przeszacowanej pomniejszonych o umorzenie oraz o odpisy z tytułu trwałej utraty wartości. Środki trwałe, których cena nabycia nie przekracza 3.500 zł zaliczane są jednorazowo w koszty zużycia materiałów. Środki trwałe, z wyjątkiem gruntów są amortyzowane liniowo w okresie odpowiadającym szacowanemu okresowi ich ekonomicznej użyteczności.

3. Należności krótko- i długoterminowe

Należności są wykazywane w kwocie wymaganej zapłaty pomniejszonej o odpisy aktualizujące. Wartość należności aktualizuje się uwzględniając stopień prawdopodobieństwa ich zapłaty poprzez dokonanie odpisu aktualizującego. Odpisy aktualizujące wartość należności zalicza się odpowiednio do pozostałych kosztów operacyjnych lub do kosztów finansowych - zależnie od rodzaju należności, której dotyczy odpis aktualizacji. Należności umorzone, przedawnione lub nieściągalne zmniejszają dokonane uprzednio odpisy aktualizujące ich wartość.

Należności umorzone, przedawnione lub nieściągalne zmniejszają dokonane uprzednio odpisy aktualizujące ich wartość. Należności umorzone, przedawnione lub nieściągalne, od których nie dokonano odpisów aktualizujących ich wartość lub dokonano odpisów w niepełnej wysokości, zalicza się odpowiednio do pozostałych kosztów operacyjnych lub kosztów finansowych.

4. Transakcje w walucie obcej

Transakcje wyrażone w walutach innych niż polski złoty są przeliczane na złote polskie przy zastosowaniu kursu obowiązującego w dniu zawarcia transakcji lub kursu określonego w towarzyszącym danej transakcji kontrakcie terminowym typu „forward”. Na dzień bilansowy aktywa i pasywa wyrażone w walutach innych niż polski złoty są przeliczane na złote polskie przy zastosowaniu średniego kursu NBP ogłoszonego na dzień bilansowy. Powstałe z przeliczenia różnice kursowe ujmowane są w odpowiednio w pozycji przychodów (kosztów) finansowych.

5. Środki pieniężne i ekwiwalenty środków pieniężnych

Środki pieniężne w banku oraz lokaty krótkoterminowe przechowywane do terminu zapadalności wyceniane są według wartości nominalnej.

6. Rozliczenia międzyokresowe

Grupa dokonuje czynnych rozliczeń międzyokresowych kosztów, jeżeli dotyczą one przyszłych okresów sprawozdawczych. Bierne rozliczenia międzyokresowe kosztów dokonywane są w wysokości prawdopodobnych zobowiązań przypadających na bieżący okres sprawozdawczy.

7. Kapitał zakładowy

Kapitał zakładowy jest ujmowany w wysokości określonej w akcie notarialnym i wpisanej w rejestrze sądowym. Kapitał zakładowy tworzony jest zgodnie z uchwałami Walnego Zgromadzenia Akcjonariuszy.

8. Rezerwy

Rezerwy ujmowane są wówczas, gdy na Grupie ciąży istniejący obowiązek (prawny lub zwyczajowy) wynikający ze zdarzeń przeszłych i gdy jest pewne lub wysoce prawdopodobne, że wypełnienie tego obowiązku spowoduje konieczność wypływu środków uosabiających korzyści ekonomiczne, oraz gdy można dokonać wiarygodnego oszacowania kwoty tego zobowiązania.

9. Pożyczki

W przypadku pożyczek zaciągniętych, w dniu bilansowym naliczane są odsetki, których termin płatności jeszcze nie przypadł i zaliczane są do kosztów finansowych. Zaciągnięte pożyczki powiększa się o naliczone odsetki w terminach wynikających z umowy. Pożyczki udzielone wycenia się na dzień bilansowy w kwocie wymagającej zapłaty z zachowaniem ostrożności (art. 28 ust. 1 pkt. 7).

10. Koszty finansowania zewnętrznego

Koszty finansowania zewnętrznego dotyczące budowy, przystosowania, montażu lub ulepszenia środków trwałych lub wartości niematerialnych i prawnych, przez okres budowy, przystosowania, montażu lub ulepszenia są ujmowane w wartości tych aktywów, jeśli zobowiązania te zostały zaciągnięte w tym celu.

Pozostałe koszty finansowania zewnętrznego ujmowane są w rachunku zysków i strat.

11. Uznawanie przychodów

Przychody uznawane są w takiej wysokości, w jakiej jest prawdopodobne, że Grupa uzyska korzyści ekonomiczne, które można wiarygodnie wycenić.

- Sprzedaż towarów i produktów

Przychody są ujmowane w momencie, gdy znaczące ryzyko i korzyści wynikające z prawa własności towarów bądź produktów zostały przekazane nabywcy, Przychody obejmują należne lub uzyskane kwoty ze sprzedaży, pomniejszone o podatek od towarów i usług (VAT).

- *Świadczenie usług*

Przychody ze świadczenia usług są rozpoznawane proporcjonalnie do stopnia zakończenia usługi pod warunkiem, iż jest możliwe jego wiarygodne oszacowanie. Jeżeli nie można wiarygodnie ustalić efektów transakcji związanej ze świadczeniem usług, przychody ze świadczenia usług są rozpoznawane tylko do wysokości poniesionych kosztów z tego tytułu.

- *Odsetki*

Przychody z tytułu odsetek są rozpoznawane w momencie ich naliczenia (przy zastosowaniu efektywnej stopy procentowej), jeżeli ich otrzymanie nie jest wątpliwe.

12. Dywidendy

Należne dywidendy zalicza się do przychodów finansowych na dzień powzięcia przez właściwy organ spółki uchwały o podziale zysku, chyba, że w uchwale określono inny dzień prawa do dywidendy.

13. Odpis wartości firmy

Odpisy są dokonywane przy uwzględnieniu przy okresie 15 letniego okresu amortyzacji z uwagi na wydłużony, przewidywany okres uzyskiwania korzyści z tytułu nabytych udziałów.

OŚWIADCZENIE ZARZĄDU

Zarząd Auto-Spa S.A. oświadcza, iż według jego najlepszej wiedzy prezentowane skonsolidowane i jednostkowe dane finansowe Auto-Spa S.A. wraz z danymi porównywalnymi sporządzone zostały zgodnie z przepisami obowiązującymi w Spółce, oraz informacje zawarte w raporcie kwartalnym przedstawiają prawdziwy obraz sytuacji majątkowo-finansowej Grupy Kapitałowej Auto-Spa S.A oraz Auto-Spa S.A.

Dariusz Ilski
Prezes Zarządu

SKONSOLIDOWANE SPRAWOZDANIE FINANSOWE

Skonsolidowany skrócony bilans Auto-Spa (dane w tys. PLN)

AKTYWA	31.12.2016	31.12.2015
A. Aktywa trwałe	24 511	30 139
I. Wartości niematerialne i prawne	10 006	12 386
II. Wartości firmy jednostek podporządkowanych	-	-
III. Rzeczowe aktywa trwałe	13 142	14 377
IV. Należności długoterminowe	12	12
V. Inwestycje długoterminowe	502	2 515
VI. Długoterminowe rozliczenia międzyokresowe	847	847
B. Aktywa obrotowe	6 812	7 739
I. Zapasy	35	366
II. Należności krótkoterminowe	5 914	5 606
III. Inwestycje krótkoterminowe	823	1 690
IV. Krótkoterminowe rozliczenia okresowe	38	76
RAZEM	31 323	37 879

PASYWA	31.12.2016	31.12.2015
A. Kapitał (fundusz własny)	15 963	18 211
I. Kapitał podstawowy	5 665	4 805
II. Należne wpłaty na kapitał podstawowy (wartość ujemna)	-20	-
III. Udziały (akcje) własne (wartość ujemna)	-	-
IV. Kapitał (fundusz) zapasowy	19 850	20 148
V. Kapitał (fundusz) z aktualizacji wyceny	-	-
VI. Pozostałe kapitały (fundusze) rezerwowe	57	56
VII. Różnice kursowe z przeliczenia	-54	-61
VIII. Zysk (strata) z lat ubiegłych	-8 438	-5 998
IX. Zysk (strata) netto	-1 096	-738
X. Odpisy z zysku netto w ciągu roku obrotowego (wartość ujemna)	-	-
B. Kapitał mniejszości	-784	170
C. Zobowiązania i rezerwy na zobowiązania	16 144	19 497
I. Rezerwy na zobowiązania	248	109
II. Zobowiązania długoterminowe	9 407	7 064
III. Zobowiązania krótkoterminowe	4 756	10 440
IV. Rozliczenia międzyokresowe	1 732	1 883
RAZEM	31 323	37 879

Skonsolidowany skrócony rachunek zysków i strat Auto-Spa (dane w tys. PLN)

RACHUNEK ZYSKÓW I STRAT	IV KWARTAŁ 2016	IV KWARTAŁ 2015	IV KWARTAŁ 2016 NARASTAJĄCO	IV KWARTAŁ 2015 NARASTAJĄCO
A. Przychody ze sprzedaży netto	2 174	4 729	9 456	14 210
I. Przychody ze sprzedaży produktów	3 683	6 380	8 988	12 740
II. Zmiana stanu produktów	-	-209	-	328
III. Koszty wytworzenia produktów na własne potrzeby	-	-	-	-
IV. Przychody netto ze sprzedaży towarów i materiałów	-1 509	-1 442	467	1 141
B. Koszty działalności operacyjnej	1 919	4 608	7 921	14 542
I. Amortyzacja	409	455	1 466	1 662
II. Zużycia materiałów i energii	364	1 138	1 473	5 076
III. Usługi obce	824	1 723	2 768	2 114
IV. Podatki i opłaty	83	0,2	266	368
V. Wynagrodzenia	123	422	464	1 918
VI. Ubezpieczenia społeczne i inne świadczenia	18	68	60	318
VII. Pozostałe koszty rodzajowe	47	51	78	272
VIII. Wartość sprzedanych towarów i materiałów	47	748	1 342	2 811
C. Zysk (strata) ze sprzedaży	254	120	1 535	-331
D. Pozostałe przychody operacyjne	672	1 176	1 492	1 961
I. Zysk ze zbycia niefinansowych aktywów trwałych	581	499	1 129	729
II. Dotacje	77	9	174	36
III. Inne przychody operacyjne	13	667	189	1 195
E. Pozostałe koszty operacyjne	817	809	2 049	864
I. Strata ze zbycia niefinansowych aktywów trwałych	756	355	1 368	636
II. Aktualizacja wartości aktywów niefinansowych	-	-	-	-20
III. Inne koszty operacyjne	61	454	681	248
F. Zysk (strata) z działalności operacyjnej	109	487	977	765
G. Przychody finansowe	30	1 172	246	1 383
I. Dywidendy i udziały w zyskach	-	-	-	-
II. Odsetki	0,2	1 149	155	1 249
III. Zysk ze zbycia inwestycji	-	-	-	-
IV. Aktualizacja wartości wyceny	-	-	-	-
V. Inne	30	23	90	133
H. Koszty finansowe	155	1 407	1 935	2 391
I. Odsetki	147	800	1 119	2 242
II. Strata ze zbycia inwestycji	-	-	-	-
III. Aktualizacja wartości inwestycji	-	-2	-	-
IV. Inne	7	608	816	149
I. Zysk (strata) na sprzedaży całości lub części udziałów jednostek podporządkowanych	-	-	-	-
J. Zysk (strata) z działalności gospodarczej	-14	252	-711	-243
K. Wynik zdarzeń nadzwyczajnych	-	-	-	-
I. Zyski nadzwyczajne	-	-	-	-
II. Straty nadzwyczajne	-	-	-	-
L. Odpis wartości firmy	72	126	385	497
M. Odpis ujemnej wartości firmy	-	72	-	-
N. Zysk brutto	-87	198	-1 096	-741

O. Podatek dochodowy	-	-111	-	-
P. Pozostałe obowiązkowe zmniejszenia zysku (zwiększenia straty)	-	-	-	-
R. Zyski (straty) mniejszości	-	-	-	-2
S. Zysk (strata) netto	-87	310	-1 096	-738

Skonsolidowany skrócony rachunek przepływów pieniężnych Auto-Spa (dane w tys. PLN)

RACHUNEK PRZEPŁYWÓW PIENIĘŻNYCH	IV KWARTAŁ 2016	IV KWARTAŁ 2015	IV KWARTAŁ 2016 NARASTAJĄCO	IV KWARTAŁ 2015 NARASTAJĄCO
A. Przepływy środków pieniężnych z działalności operacyjnej:				
I. Zysk (strata) netto	-87	310	- 1 096	-738
II. Korekty razem	37	-235	-1 002	5 949
III. Przepływy pieniężne netto z działalności operacyjnej	-49	75	-2 099	5 210
B. Przepływy środków pieniężnych z działalności inwestycyjnej:				
IV. Wpływy	1 211	2 786	6 468	703
V. Wydatki	-	-	-	-3 940
VI. Przepływy pieniężne netto z działalności inwestycyjnej	1 211	2 786	6 468	-3 237
C. Przepływy środków pieniężnych z działalności finansowej:				
VII. Wpływy	235	-	4 998	1 467
VIII. Wydatki	-954	-2 766	-9 235	-3 594
IX. Przepływy pieniężne netto z działalności finansowej	-719	-2 766	-4 237	-2 127
D. Przepływy pieniężne netto, razem	443	95	131	-153
E. Bilansowa zmiana stanu środków pieniężnych, w tym:				
– zmiana stanu środków pieniężnych z tytułu różnic kursowych	443	95	131	-153
F. Środki pieniężne na początek okresu	367	653	679	832
G. Środki pieniężne na koniec okresu	810	749	810	679

Skrócone zestawienie zmian w skonsolidowanym kapitale własnym Auto-Spa (dane w tys. PLN)

ZESTAWIENIE ZMIAN W SKONSOLIDOWANYM KAPITALE WŁASNYM	IV KWARTAŁ 2016	IV KWARTAŁ 2015	IV KWARTAŁ 2016 NARASTAJĄCO	IV KWARTAŁ 2015 NARASTAJĄCO
I. Kapitał (fundusz) własny na początek okresu (BO)	16 503	21 210	18 055	18 793
I.a. Kapitał (fundusz) własny na początek okresu (BO), po korektach	16 503	21 310	18 055	18 793
II. Kapitał (fundusz) własny na koniec okresu (BZ)	15 963	18 055	15 963	18 211
III. Kapitał (fundusz) własny, po uwzględnieniu proponowanego podziału zysku (pokrycia straty)	15 963	18 055	15 963	18 211

JEDNOSTKOWE SPRAWOZDANIE FINANSOWE

Jednostkowy skrócony bilans Auto-Spa (dane w tys. PLN)

AKTYWA	31.12.2016	31.12.2015
A. Aktywa trwałe	21 145	23 808
I. Wartości niematerialne i prawne	-	-
II. Rzeczowe aktywa trwałe	-	-
III. Należności długoterminowe	-	-
IV. Inwestycje długoterminowe	20 951	23 614
V. Długoterminowe rozliczenia międzyokresowe	194	193
B. Aktywa obrotowe	9 760	9 586
I. Zapasy	-	-
II. Należności krótkoterminowe	2 967	14 946
III. Inwestycje krótkoterminowe	6 793	9 525
IV. Krótkoterminowe rozliczenia okresowe	-	46
RAZEM	30 905	33 395

PASywa	31.12.2016	31.12.2015
A. Kapitał (fundusz własny)	23 776	25 650
I. Kapitał podstawowy	5 666	4 805
II. Należne wpłaty na kapitał podstawowy (wartość ujemna)	-	-
III. Udziały (akcje) własne (wielkość ujemna)	-	-
IV. Kapitał (fundusz) zapasowy	20 494	21 544
V. Kapitał (fundusz) z aktualizacji wyceny	-	-
VI. Pozostałe kapitały (fundusze) rezerwowe	-	-
VII. Zysk (strata) z lat ubiegłych	-700	-694
VIII. Zysk (strata) netto	-1 684	-5 327
IX. Odpisy z zysku netto w ciągu roku obrotowego (wielkość ujemna)	-	-
B. Zobowiązania i rezerwy na zobowiązania	7 129	7 745
I. Rezerwy na zobowiązania	109	109
II. Zobowiązania długoterminowe	6 516	2 516
III. Zobowiązania krótkoterminowe	493	5 119
IV. Rozliczenia międzyokresowe	11	-
RAZEM	30 905	33 395

Jednostkowy skrócony rachunek zysków i strat Auto-Spa (dane w tys. PLN)

RACHUNEK ZYSKÓW I STRAT	IV KWARTAŁ 2016	IV KWARTAŁ 2015	IV KWARTAŁ 2016 NARASTAJĄCO	IV KWARTAŁ 2015 NARASTAJĄCO
A. Przychody ze sprzedaży netto	-	-	-	-
I. Przychody ze sprzedaży produktów	-	-	-	-
II. Zmiana stanu produktów	-	-	-	-
III. Koszty wytworzenia produktów na własne potrzeby	-	-	-	-
IV. Przychody netto ze sprzedaży towarów i materiałów	-	-	-	-
B. Koszty działalności operacyjnej	119	84	307	304
I. Amortyzacja	-	-	-	-
II. Zużycia materiałów i energii	-	-	-	-
III. Usługi obce	103	84	269	282
IV. Podatki i opłaty	15	0,3	35	22
V. Wynagrodzenia	-	-	-	-
VI. Ubezpieczenia społeczne i inne świadczenia	-	-	-	-
VII. Pozostałe koszty rodzajowe	-	-	1	-
VIII. Wartość sprzedanych towarów i materiałów	-	-	-	-
C. Zysk (strata) ze sprzedaży	-119	-84	-307	-304
D. Pozostałe przychody operacyjne	6	-	8	218
I. Zysk ze zbycia niefinansowych aktywów trwałych	-	-	-	-
II. Dotacje	-	-	-	-
III. Inne przychody operacyjne	6	-	8	218
E. Pozostałe koszty operacyjne	-	-	-	8
IV. Strata ze zbycia niefinansowych aktywów trwałych	-	-	-	-
V. Aktualizacja wartości aktywów niefinansowych	-	-	-	-
VI. Inne koszty operacyjne	-	-	-	8
F. Zysk (strata) z działalności operacyjnej	-112	-84	-298	-94
G. Przychody finansowe	61	584	177	682
I. Dywidendy i udziały w zyskach	-	-	-	-
II. Odsetki	61	584	177	672
III. Zysk ze zbycia inwestycji	-	-	-	-
IV. Aktualizacja wartości wyceny	-	-	-	-
V. Inne	-	-	-	10
H. Koszty finansowe	60	115	1 561,	593
I. Odsetki	60	115	807	593
II. Strata ze zbycia inwestycji	-	-	-	-
III. Aktualizacja wartości inwestycji	-	-	-	-
IV. Inne	-	-	754	-
I. Zysk (strata) z działalności gospodarczej	-111	384	-1 683	-5
J. Wynik zdarzeń nadzwyczajnych	-	-	-	-
I. Zyski nadzwyczajne	-	-	-	-
II. Straty nadzwyczajne	-	-	-	-
K. Zysk brutto	-111	384	-1 683	-5
L. Podatek dochodowy	-	-	-	-
M. Pozostałe obowiązkowe zmniejszenia zysku (zwiększenia straty)	-	-	-	-
N. Zysk (strata) netto	-111	384	-1 683	-5

Jednostkowy skrócony rachunek przepływów pieniężnych Auto-Spa (dane w tys. PLN)

RACHUNEK PRZEPŁYWÓW PIENIĘŻNYCH	IV KWARTAŁ 2016	IV KWARTAŁ 2015	IV KWARTAŁ 2016 NARASTAJĄCO	IV KWARTAŁ 2015 NARASTAJĄCO
A. Przepływy środków pieniężnych z działalności operacyjnej:				
I. Zysk (strata) netto	-111	384	- 1 683	-5
II. Korekty razem	45	-915	-2 079	-790
III. Przepływy pieniężne netto z działalności operacyjnej	-65	-531	-3 763	-795
B. Przepływy środków pieniężnych z działalności inwestycyjnej:				
I. Wpływy	1 397	2	536	-
II. Wydatki	-2 127	2	-355	-151
III. Przepływy pieniężne netto z działalności inwestycyjnej	-730	-	180	1 014
C. Przepływy środków pieniężnych z działalności finansowej:				
I. Wpływy	781	373	4 624	1 467
II. Wydatki	-	-	-1 051	-610
III. Przepływy pieniężne netto z działalności finansowej	781	373	3 573	856
D. Przepływy pieniężne netto, razem	-13	-158	-10	-90
E. Bilansowa zmiana stanu środków pieniężnych, w tym: – zmiana stanu środków pieniężnych z tytułu różnic kursowych	-13	-158	-10	-90
F. Środki pieniężne na początek okresu	20	175	16	107
G. Środki pieniężne na koniec okresu	6	16	6	16

Skrócone zestawienie zmian w jednostkowym kapitale własnym Auto-Spa (dane w tys. PLN)

ZESTAWIENIE ZMIAN W JEDNOSTKOWYM KAPITALE WŁASNYM	IV KWARTAŁ 2016	IV KWARTAŁ 2015	IV KWARTAŁ 2016 NARASTAJĄCO	IV KWARTAŁ 2015 NARASTAJĄCO
I. Kapitał (fundusz) własny na początek okresu (BO)	23 887	25 095	25 479	22 891
I.a. Kapitał (fundusz) własny na początek okresu (BO), po korektach	23 887	25 095	25 479	22 891
II. Kapitał (fundusz) własny na koniec okresu (BZ)	23 776	25 479	23 776	25 650
III. Kapitał (fundusz) własny, po uwzględnieniu proponowanego podziału zysku (pokrycia straty)	23 776	25 479	23 776	25 650