

KATOWICE, 18 LIPCA 2022

SKORYGOWANY JEDNOSTKOWY

RAPORT KWARTALNY

ZA OKRES 01.01.2022 – 31.03.2022

Berg
HOLDING 

Spis treści:

1. List Prezes Zarządu do Akcjonariuszy.....	3
2. Podstawowe informacje o Emitencie i jego Grupie Kapitałowej	4
3. Informacja o strukturze akcjonariatu Emitenta.....	6
4. Opis organizacji grupy kapitałowej Emitenta.....	7
5. Informacje o zasadach przyjętych przy sporządzaniu raportu.....	32
6. Kwartalne skrócone sprawozdanie finansowe Emitenta.....	34
7. Komentarz Emitenta.....	42
8. Opis stanu realizacji działań i inwestycji Emitenta.....	44
9. Informacje dotyczące liczby osób zatrudnionych.....	47



Szanowni Państwo, Drodzy Akcjonariusze,

przekazuję na Państwa ręce jednostkowy raport okresowy za pierwszy kwartał 2022 roku. Czas w którym obecnie funkcjonujemy niewątpliwie odciska ogromne piętno na kondycji rynków kapitałowych. Niestabilność koniunktury stawia wszystkich pod presją dostosowania się do zmian, które zachodzą w otaczającej nas rzeczywistości. W celu zachowania elastyczności zarówno operacyjnej jak i strategicznej Berg Holding w prezentowanym okresie z sukcesem podjął szereg działań, których efekty będą widoczne w przyszłych okresach sprawozdawczych. Wyróżnić należy przede wszystkim zakup pakietu 25% akcji Merlin Group, związane z realizacją strategii w części dotyczącej rozwoju projektów branży e-commerce. Inwestycja ta umożliwi implementację gotowych

rozwiązań e-commerce dla produktów i usług oferowanych przez Berg Holding i wszystkie spółki zależne. W prezentowanym okresie dwukrotnie przedterminowo spłaciliśmy część kredytu inwestycyjnego, skracając termin jego spłaty z pierwotnie ustalonej daty 7 września 2027 roku na 30 czerwca 2023 roku. Ten fakt pozwolił nam rozpocząć prace nad kolejnymi inwestycjami, czego efektem jest zawarcie dwóch przedwstępnych umów zakupu udziałów w spółkach posiadających duże komercyjne nieruchomości. Planowany termin zawarcia umów przyrzeczonych to 30 czerwca 2023 roku.

Nieprzerwanie rozwijamy również nasze spółki zależne i stowarzyszone. Farmy Fotowoltaiki wkraczają w fazę finalizacji projektu Nagoszyn tj. budowy instalacji elektrowni słonecznej o mocy 1 MW. Ponadto spółka dewelopuje obecnie projekty o łącznej mocy ponad 300 MW. Z kolei NETSU w trakcie pierwszego kwartału br. zawarło list intencyjny w sprawie dystrybucji magazynów energii MTR CELLS K10. Do chwili publikacji niniejszego raportu okresowego, ustalenia dotyczące sprzedaży przez NETSU magazynów energii Minutor Cellarium, zostały potwierdzone stosowną umową dystrybucyjną. Obecnie trwają prace nad wprowadzeniem na rynek magazynów energii pod wspólną marką NETSU – Minutor Cellarium.

Zapraszam Państwa do zapoznania się z raportem Berg Holding za I kwartał 2022 roku oraz do uważnego śledzenia poczynąń naszego zespołu w kolejnych kwartałach.

Z poważaniem,

Ofka Piechniczek
Prezes Zarządu

Firma: **Berg Holding S.A.**
Siedziba: **Katowice**
Adres: **ul. Mikołaja Kopernika 6/2**
40-064 Katowice
Tel. **+ 48 32 445 35 56**
Fax: **+ 48 32 323 17 68**

Internet: **www.bergholding.pl**
E-mail: **biuro@bergholding.pl**
KRS: **0000420985**
REGON: **242938836**
NIP: **6272732430**
Kapitał zakładowy: **2 299 726,40 zł**

OPIS DZIAŁALNOŚCI EMITENTA

Emitent prowadzi działalność holdingową, opartą na tworzeniu oraz optymalnym zarządzaniu podmiotami wchodzącymi w skład grupy kapitałowej Emitenta, ukierunkowanym na wzrost aktywów w obszarach: nieruchomości, technologii, horeca oraz e-commerce, jak również outsourcingu usług do podmiotów w grupie kapitałowej.

Berg Holding S.A. to koncept, który łączy marki charakteryzujące się różnymi profilami działania. Spółki wchodzące w skład holdingu pod jednym brandem, sukcesywnie rozwijają swoje podmioty, dążąc do zdobycia przewagi konkurencyjnej na rynku we wszystkich wskazanych wyżej obszarach. Istotą działalności Berg Holding S.A. jest zarządzanie oraz kontrolowanie zależnych podmiotów, w oparciu o wiedzę i doświadczenie jakie posiada. Nieruchomości to podstawa silnej pozycji grupy, a także inspiracja do tworzenia nowych projektów.

Zarządzane przez spółkę dominującą Berg Holding S.A. podmioty działają w różnych obszarach gospodarki, jednakże łączy je dążenie do świadczenia usług i oferowania produktów, które są wobec siebie komplementarne i jednocześnie jednolite w kluczowych dla grupy standardach.

Na dzień publikacji niniejszego raportu w skład Grupy Kapitałowej Emitenta wchodzi następujące podmioty:

Nazwa spółki	% posiadanych udziałów/akcji prze z Emitenta	Udział Emitenta w prawie głosu na Walnym Zgromadzeniu	Liczba posiadanych udziałów/akcji
Śląskie Kamienice S.A.	100%	100%	10 000 000
Śląskie Kamienice na Kozielskiej sp. z o.o.	100%	100%	10
Sension sp. z o.o.	100%	100%	60
Merlin Store sp. z o.o.	100%	100%	50
Śląska Prohibicja S.A.	96,14%	98,07%	1 000 000
SP Produkcja Sp. z o.o.	96%	96%	1 397
Geo-Term Polska S.A. w restrukturyzacji	79,77%	79,77%	966 494
Farmy Fotowoltaiki S.A.	63,3%	63,3%	6 695 661
Hornigold Reit S.A.	58,97%	58,97%	99 466 041

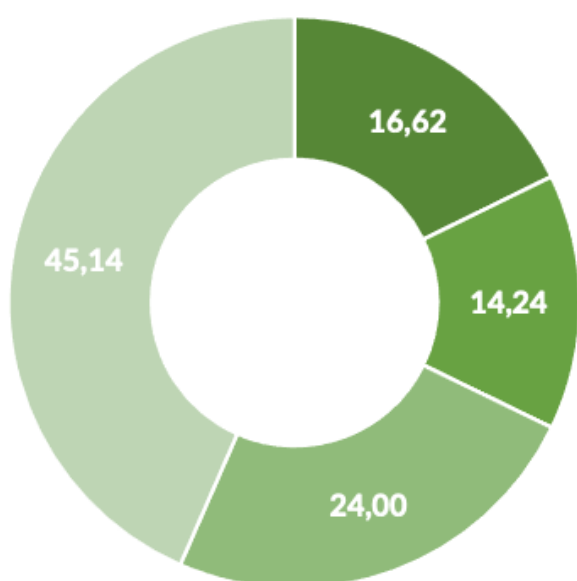
Na dzień publikacji niniejszego raportu w skład spółek stowarzyszonych z Emitentem wchodzi następujące podmioty:

Nazwa spółki	% posiadanych udziałów/akcji prze z Emitenta	Udział Emitenta w prawie głosu na Walnym Zgromadzeniu	Liczba posiadanych udziałów/akcji
NETSU S.A.	31,43%	31,43%	3 870 893
Merlin Group S.A.	25%	25%	102.853.067
Elon Motors S.A.	21%	21%	210 000
HUS S.A.	11,11%	11,11%	111 100
Frame Home Sp. z o.o.	10,4%	10,4%	525

ze wskazaniem akcjonariuszy posiadających na dzień przekazania raportu co najmniej 5% głosów na walnym zgromadzeniu

STRUKTURA AKCJONARIATU EMITENTA

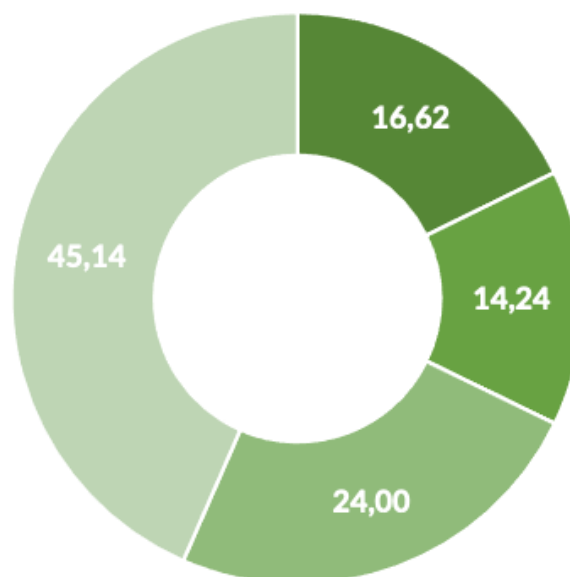
na dzień 31 marca 2022 r.



- Petterson Sp. z o.o.
- Andrzej Zieliński
- *January Ciszewski wraz z podmiotami powiązanymi

STRUKTURA AKCJONARIATU EMITENTA

na dzień 16 maja 2022 r.



* Pan January Ciszewski, posiadający bezpośrednio 3 434 572 akcji Emitenta, stanowiących 14,94 % w kapitale zakładowym oraz 14,94% udziału w głosach na Walnym Zgromadzeniu Emitenta, jest jednocześnie prezesem Zarządu Kuźnica Centrum Sp. z o.o. posiadającą bezpośrednio 337 720 akcje Emitenta, stanowiące 1,47% w kapitale zakładowym oraz 1,47% udziału w głosach na Walnym Zgromadzeniu Emitenta, a także Prezesem Zarządu JR Holding ASI S.A. posiadający bezpośrednio 1 745 952 akcji Emitenta, stanowiących 7,59% w kapitale zakładowym oraz 7,59% udziału w głosach na Walnym Zgromadzeniu Emitent

NIERUCHOMOŚCI

Działalność Emitenta w obszarze nieruchomości prowadzona jest za pośrednictwem spółki celowej Emitenta, tj. Śląskie Kamienice S.A. oraz Śląskie Kamienice na Kozielskiej sp. z o.o.

ŚLĄSKIE KAMIENICE S.A.

Siedziba: **Katowice**

KRS: **0000873411**

Kapitał zakładowy: **1 000 000 PLN**

Udział Emitenta w ogólnej liczbie głosów na WZ:

100 proc.

Udział Emitenta w kapitale zakładowym spółki:

100 proc.



Spółka Śląskie Kamienice S.A. została zawiązana przez Emitenta w III kwartale 2020 roku. Głównym przedmiotem działalności spółki zależnej jest działalność związana z nabywaniem nieruchomości, głównie budynków całych kamienic, ich remont/ modernizacja oraz późniejsza sprzedaż lub wynajem lokali lub całych budynków. Zgodnie z opublikowaną strategią rozwoju Grupy Kapitałowej na lata 2020 - 2022 nowopowstała spółka Śląskie Kamienice S.A. obejmuje dotychczasowy, główny obszar działalności Emitenta.

Śląskie Kamienice S.A. to spółka stworzona na silnych fundamentach. Pasja tworzenia, miłość do regionu, przywiązanie do miejsc najbliższych, szacunek do przeszłości, a także wizje dobrych zmian, rozsądek gospodarowania finansami i doświadczenie – oto podstawa naszych działań. Spółka sprawnie prowadzi działalność w sektorze sprzedaży i wynajmu nieruchomości.

W zakresie prowadzonych działań współpracuje z pracownikami architektonicznymi, konserwatorami zabytków, z doświadczonymi podwykonawcami, a także współpracownikami spółki, którzy codziennie realizują poszczególne zadania składające się na skomplikowany proces zarządzania nieruchomościami.

Na dzień sporządzenia niniejszego raportu Emitent nie sporządza skonsolidowanego sprawozdania finansowego. Podstawą prawną dla zwolnienia z obowiązku konsolidacji wyników finansowych spółki zależnej Emitenta jest art. 58 ust. 1 ustawy o rachunkowości, zgodnie z którym „konsolidacją można nie obejmować jednostki zależnej, jeżeli dane finansowe tej jednostki są nieistotne”, czyli jeżeli pomimo ich pominięcia skonsolidowane sprawozdanie finansowe rzetelnie i jasno przedstawia sytuację finansową oraz wynik finansowy Grupy Kapitałowej Emitenta.

WYBRANE DANE FINANSOWE SPÓŁKI ZALEŻNEJ ŚLĄSKIE KAMIENICE S.A. [w zł]

	01.01.2022 31.03.2022	01.01.2021 31.03.2021	narastająco 01.01.2022 31.03.2022	narastająco 01.01.2021 31.03.2021
Przychody ze sprzedaży	200 382,37	0,00	200 382,37	0,00
Zysk (strata) ze sprzedaży	-11 419,52	-93 593,09	-11 419,52	-93 593,09
Zysk (strata) z działalności operacyjnej	-10 782,34	-95 598,72	-10 782,34	-95 598,72
Zysk (strata) brutto	-9 194,37	-95 598,72	-9 194,37	-95 598,72
Zysk (strata) netto	-9 346,37	-95 598,72	-9 346,37	-95 598,72
Aktywa razem	6 338 109,82	920 944,66	6 338 109,82	920 944,66
Zobowiązania i rezerwy na zobowiązania	5 676 030,49	19 108,38	5 676 030,49	19 108,38
Kapitał (fundusz) akcyjny	1 000 000,00	1 000 000,00	1 000 000,00	1 000 000,00
Kapitał własny	662 079,33	901 836,28	662 079,33	901 836,28

NIERUCHOMOŚCI

ŚLĄSKIE KAMIENICE NA KOZIELSKIEJ Sp. z o.o.

Siedziba: **Katowice**

KRS: **0000850502**

Kapitał zakładowy: **10 000 PLN**

Udział Emitenta w ogólnej liczbie głosów na WZ: **100 proc.**

Udział Emitenta w kapitale zakładowym spółki: **100 proc.**



Spółka **Śląskie Kamienice na Kozielskiej Sp. z o.o.** została zawiązana przez Emitenta w III kwartale 2020 roku. Głównym przedmiotem działalności spółki zależnej jest działalność związana z nabywaniem nieruchomości, głównie budynków całych kamienic, ich remont/ modernizacja oraz późniejsza sprzedaż lub wynajem lokali lub całych budynków. Spółka została powołana jako spółka celowa do obsługi inwestycji, zlokalizowanej przy ul. Kozielskiej 5, 7 i 9 w Katowicach. Emitent zrealizował zakup powyższej nieruchomości stanowiącej zespół trzech budynków mieszkalnych. Na dzień sporządzenia niniejszego raportu została zawarta przedwstępna umowa sprzedaży budynku do nowo utworzonej spółki celowej – Śląskie Kamienice na Kozielskiej Sp. z o.o., która będzie odpowiedzialna za realizację tego projektu. Spółka zależna Śląskie Kamienice na Kozielskiej przeprowadziła w I kwartale 2021 roku publiczną emisję obligacji, której celem było pozyskanie finansowania na zakup i remont nieruchomości.

Na dzień sporządzenia niniejszego raportu Emitent nie sporządza skonsolidowanego sprawozdania finansowego. Podstawą prawną dla zwolnienia z obowiązku konsolidacji wyników finansowych spółki zależnej Emitenta jest art. 58 ust. 1 ustawy o rachunkowości, zgodnie z którym „konsolidacją można nie obejmować jednostki zależnej, jeżeli dane finansowe tej jednostki są nieistotne”, czyli jeżeli pomimo ich pominięcia skonsolidowane sprawozdanie finansowe rzetelnie i jasno przedstawia sytuację finansową oraz wynik finansowy Grupy Kapitałowej Emitenta.

WYBRANE DANE FINANSOWE SPÓŁKI ZALEŻNEJ ŚLĄSKIE KAMIENICE NA KOZIELSKIEJ SP. Z O.O. [w zł]

	01.01.2022 31.03.2022	01.01.2021 31.03.2021	narastająco 01.01.2022 31.03.2022	narastająco 01.01.2021 31.03.2021
Przychody ze sprzedaży	25 481,40	0,00	25 481,40	0,00
Zysk (strata) ze sprzedaży	12 846,33	-17 106,28	12 846,33	-17 106,28
Zysk (strata) z działalności operacyjnej	12 361,83	-17 106,28	12 361,83	-17 106,28
Zysk (strata) brutto	-62 687,18	-64 582,78	-62 687,18	-64 582,78
Zysk (strata) netto	-62 687,18	-64 582,78	-62 687,18	-64 582,78
Aktywa razem	6 736 704,32	3 889 044,65	6 736 704,32	3 889 044,65
Zobowiązania i rezerwy na zobowiązania	5 739 883,83	3 947 245,63	5 739 883,83	3 947 245,63
Kapitał (fundusz) akcyjny	10 000,00	10 000,00	10 000,00	10 000,00
Kapitał własny	996 820,49	-58 200,98	996 820,49	-58 200,98

TECHNOLOGIE



FARMY FOTOWOLTAIKI S.A.

Siedziba: **Katowice**

KRS: **0000854253**

Kapitał zakładowy: **1 057 846,20 PLN**

Udział Emitenta w ogólnej liczbie głosów na WZ:
63,3 proc.

Udział Emitenta w kapitale zakładowym spółki:
63,3 proc.

Farmy Fotowoltaiki S.A. prowadzą działalność w zakresie budowy farm fotowoltaicznych. Głównym przedmiotem działalności Farm Fotowoltaiki S.A. będzie budowanie i zarządzanie farmami fotowoltaiki, w tym również nabywanie istniejących farm, zatwierdzonych projektów budowy oraz gruntów pod tego typu działalność. Spółka zależna planuje nabywać lub dzierżawić grunty pod budowę farm fotowoltaicznych na cele własne, klienta lub dalszej odsprzedaży. Spółka zależna będzie podejmowała wszelkie działania związane z budową farm w imieniu własnym bądź klienta, za pośrednictwem Spółki zależnej bezpośrednio lub zawiązanych w tym celu spółek partnerskich. Spółka zależna planuje również wykorzystywać nieruchomości Emitenta, tj. dachy budynków i grunty pod działalność farm fotowoltaicznych lub montaż paneli na dachach poszczególnych budynków, o ile pozwolą na to uwarunkowania techniczne.

Na dzień sporządzenia niniejszego raportu Emitent nie sporządza skonsolidowanego sprawozdania finansowego. Podstawą prawną dla zwolnienia z obowiązku konsolidacji wyników finansowych spółek zależnych Emitenta jest art. 58 ust. 1 ustawy o rachunkowości, zgodnie z którym „konsolidacją można nie obejmować jednostki zależnej, jeżeli dane finansowe tej jednostki są nieistotne”, czyli jeżeli pomimo ich pominięcia skonsolidowane sprawozdanie finansowe rzetelnie i jasno przedstawia sytuację finansową oraz wynik finansowy Grupy Kapitałowej Emitenta.

Emitent planuje rozpoczęcie konsolidacji danych finansowych spółki z grupy kapitałowej od dnia, w którym przychody z działalności będą stanowiły istotny udział w wyniku finansowym Grupy Kapitałowej Emitenta lub zaistnieją inne zdarzenia uzasadniające odstąpienie od wyłączenia od konsolidacji wyników finansowych o którym mowa w art. 58 ustawy o rachunkowości.

WYBRANE DANE FINANSOWE SPÓŁKI ZALEŻNEJ FARMY FOTOWOLTAIKI S.A. [w zł]

	01.01.2022 31.03.2022	01.01.2021 31.03.2021	narastająco 01.01.2022 31.03.2022	narastająco 01.01.2021 31.03.2021
Przychody ze sprzedaży	0,00	0,00	0,00	0,00
Zysk (strata) ze sprzedaży	-28 897,34	-152 475,48	-28 897,34	-152 475,48
Zysk (strata) z działalności operacyjnej	-28 897,11	-152 475,48	-28 897,11	-152 475,48
Zysk (strata) brutto	-14 800,12	-151 163,68	-14 800,12	-151 163,68
Zysk (strata) netto	-16 083,12	-152 140,31	-16 083,12	-152 140,31
Aktywa razem	4 863 695,44	1 442 179,73	4 863 695,44	1 442 179,73
Zobowiązania i rezerwy na zobowiązania	207 888,93	200 242,48	207 888,93	200 242,48
Kapitał (fundusz) akcyjny	1 057 846,20	1 000 000,00	1 057 846,20	1 000 000,00
Kapitał własny	4 655 806,51	4 334 744,03	4 655 806,51	4 334 744,03

TECHNOLOGIE



GEO-TERM POLSKA S.A. w restrukturyzacji

Siedziba: **Oświęcim**

KRS: **0000426336**

Kapitał zakładowy: **121 155,00 PLN**

Udział Emitenta w ogólnej liczbie głosów na WZ:
79,77 proc.

Udział Emitenta w kapitale zakładowym spółki:
79,77 proc.

Geo-Term Polska S.A. w restrukturyzacji jest spółką specjalizującą się w kompleksowym wykonawstwie instalacji węzłów cieplnych z gruntowymi pompami ciepła. Geo-Term Polska jest spółką publiczną, której akcje od 2014 roku są notowane na rynku NewConnect Giełdy Papierów Wartościowych w Warszawie.

Na dzień sporządzenia niniejszego raportu Emitent nie sporządza skonsolidowanego sprawozdania finansowego. Podstawą prawną dla zwolnienia z obowiązku konsolidacji wyników finansowych spółek zależnych Emitenta jest art. 58 ust. 1 ustawy o rachunkowości, zgodnie z którym „konsolidacją można nie obejmować jednostki zależnej, jeżeli dane finansowe tej jednostki są nieistotne”, czyli jeżeli pomimo ich pominięcia skonsolidowane sprawozdanie finansowe rzetelnie i jasno przedstawia sytuację finansową oraz wynik finansowy Grupy Kapitałowej Emitenta.

Emitent planuje rozpoczęcie konsolidacji danych finansowych spółki z grupy kapitałowej od dnia, w którym przychody z działalności będą stanowiły istotny udział w wyniku finansowym Grupy Kapitałowej Emitenta lub zaistnieją inne zdarzenia uzasadniające odstąpienie od wyłączenia od konsolidacji wyników finansowych o którym mowa w art. 58 ustawy o rachunkowości.

WYBRANE DANE FINANSOWE SPÓŁKI ZALEŻNEJ GEO-TERM POLSKA S.A. [w tys. zł]

	01.01.2022 31.03.2022	01.01.2021* 31.03.2021	narastająco 01.01.2022 31.03.2022	narastająco 01.01.2021* 31.12.2021
Przychody ze sprzedaży	0,0	36,9	0,0	36,9
Zysk (strata) ze sprzedaży	-12,3	-122,8	-12,3	-122,8
Zysk (strata) z działalności operacyjnej	-12,3	-285,6	-12,3	-285,6
Zysk (strata) brutto	-12,3	-286,1	-12,3	-286,1
Zysk (strata) netto	-12,3	-286,1	-12,3	-286,1
Aktywa razem	521,0	614,4	521,0	614,4
Zobowiązania i rezerwy na zobowiązania	3 057,1	3 238,2	3 057,1	3 238,2
Kapitał (fundusz) akcyjny	121,2	121,2	121,2	121,2
Kapitał własny	-2 536,1	-2 623,8	-2 536,1	-2 623,8

*Emitent nabył akcje Geo-Term Polska S.A. w restrukturyzacji w dniu 16 lipca 2021 r.

HORECA



ŚLĄSKA PROHIBICJA S.A.

Siedziba: **Katowice**

KRS: **0000804978**

Kapitał zakładowy: **104 017,40 PLN**

Udział Emitenta w ogólnej liczbie głosów na WZ:
96,14 proc.

Udział Emitenta w kapitale zakładowym spółki:
98,07 proc.

SP PRODUKCJA Sp. z o.o.

Siedziba: **Katowice**

KRS: **0000654315**

Kapitał zakładowy: **1 462 000,00 PLN**

Udział Emitenta w ogólnej liczbie głosów na WZ:
96 proc.

Udział Emitenta w kapitale zakładowym spółki:
96 proc.

Przedmiotem działalności obu spółek, jest prowadzenie restauracji oraz świadczenie kompleksowych usług gastronomicznych z zakresu organizacji przyjęć okolicznościowych, wydarzeń muzycznych i kulturalnych. Na ten moment SP Produkcja Sp. z o.o. prowadzi działalność outsorsingową (usługi cateringowe i dysponowanie niezbędnym personelem restauracyjnym) w stosunku do Śląskiej Prohibicji S.A.

Na dzień sporządzenia niniejszego raportu Emitent nie sporządza skonsolidowanego sprawozdania finansowego. Podstawą prawną dla zwolnienia z obowiązku konsolidacji wyników finansowych spółek zależnych Emitenta tj. **Śląskiej Prohibicji S.A. i SP Produkcji Sp. z o.o.** jest art. 58 ust. 1 ustawy o rachunkowości, zgodnie z którym „konsolidacją można nie obejmować jednostki zależnej, jeżeli dane finansowe tej jednostki są nieistotne”, czyli jeżeli pomimo ich pominięcia skonsolidowane sprawozdanie finansowe rzetelnie i jasno przedstawia sytuację finansową oraz wynik finansowy Grupy Kapitałowej Emitenta.

Emitent planuje rozpocząć konsolidację danych finansowych spółki z Grupą Kapitałową Emitenta od dnia, w którym przychody z działalności **Śląskiej Prohibicji S.A. i SP Produkcji Sp. z o.o.** będą stanowiły istotny udział w wyniku finansowym Grupy Kapitałowej Emitenta lub zaistnieją inne zdarzenia uzasadniające odstąpienie od wyłączenia od konsolidacji wyników finansowych, o którym mowa w art. 58 ustawy o rachunkowości.

Restauracja ŚLĄSKA PROHIBICJA



* źródło: Emitent

WYBRANE DANE FINANSOWE SPÓŁKI ZALEŻNEJ ŚLĄSKA PROHIBICJA S.A. [w zł]

	01.01.2022 31.03.2022	01.01.2021 31.03.2021	narastająco 01.01.2022 31.03.2022	narastająco 01.01.2021 31.03.2021
Przychody ze sprzedaży	1 942 900,14	632 488,56	1 942 900,14	632 488,56
Zysk (strata) ze sprzedaży	300 880,17	58 503,45	300 880,17	58 503,45
Zysk (strata) z działalności operacyjnej	297 902,50	58 514,89	297 902,50	58 514,89
Zysk (strata) brutto	217 301,27	47 406,15	217 301,27	47 406,15
Zysk (strata) netto	215 885,27	42 971,15	215 885,27	42 971,15
Aktywa razem	5 457 501,76	4 640 272,61	5 457 501,76	4 640 272,61
Zobowiązania i rezerwy na zobowiązania	3 793 232,29	4 669 207,69	3 793 232,29	4 669 207,69
Kapitał (fundusz) akcyjny	104 017,40	104 017,40	104 017,40	104 017,40
Kapitał własny	1 664 269,47	783 073,76	1 664 269,47	783 073,76

WYBRANE DANE FINANSOWE SPÓŁKI ZALEŻNEJ SP PRODUKCJA SP. Z O.O. [w zł]

	01.01.2022 31.03.2022	01.01.2021 31.03.2021	narastająco 01.01.2022 31.03.2022	narastająco 01.01.2021 31.03.2021
Przychody ze sprzedaży	0,00	0,00	0,00	0,00
Zysk (strata) ze sprzedaży	-218 885,87	-168 367,92	-218 885,87	-168 367,92
Zysk (strata) z działalności operacyjnej	-197 392,65	-166 019,55	-197 392,65	-166 019,55
Zysk (strata) brutto	-221 210,67	-192 887,80	-221 210,67	-192 887,80
Zysk (strata) netto	-221 210,67	-192 887,80	-221 210,67	-192 887,80
Aktywa razem	3 683 970,75	2 305 918,70	3 683 970,75	2 305 918,70
Zobowiązania i rezerwy na zobowiązania	1 937 601,49	3 986 757,44	1 937 601,49	3 986 757,44
Kapitał (fundusz) akcyjny	1 462 000,00	1 462 000,00	1 462 000,00	1 462 000,00
Kapitał własny	1 746 369,26	2 028 112,82	1 746 369,26	2 028 112,82

HORECA



HORNIGOLD REIT S.A.

Siedziba: **Katowice**

KRS: **0000363689**

Kapitał zakładowy: **16 866 561,70 PLN**

Udział Emitenta w ogólnej liczbie głosów na WZ:
58,97 proc.

Udział Emitenta w kapitale zakładowym spółki:
58,97 proc.

Hornigold Reit S.A. świadczy usługi krótkoterminowego wynajmu, usługi związane z branżą hotelarską oraz zarządzania nieruchomościami, w których prowadzona jest ta działalność. Hornigold Reit jest spółką publiczną, której akcje od 2011 roku są notowane na rynku NewConnect Giełdy Papierów Wartościowych w Warszawie.

Na dzień sporządzenia niniejszego raportu Emitent nie sporządza skonsolidowanego sprawozdania finansowego. Podstawą prawną dla zwolnienia z obowiązku konsolidacji wyników finansowych spółek zależnych Emitenta jest art. 58 ust. 1 ustawy o rachunkowości, zgodnie z którym „konsolidacją można nie obejmować jednostki zależnej, jeżeli dane finansowe tej jednostki są nieistotne”, czyli jeżeli pomimo ich pominięcia skonsolidowane sprawozdanie finansowe rzetelnie i jasno przedstawia sytuację finansową oraz wynik finansowy Grupy Kapitałowej Emitenta.

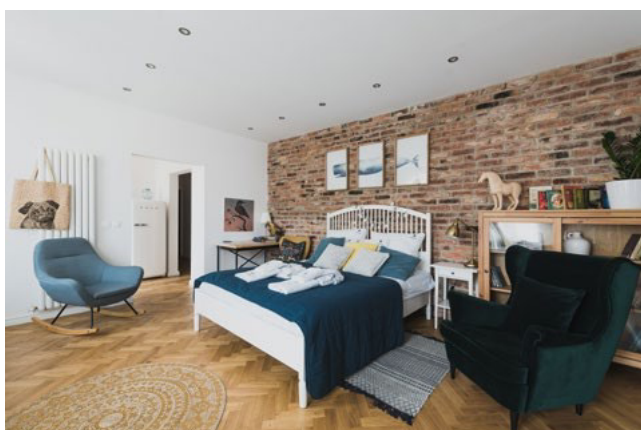
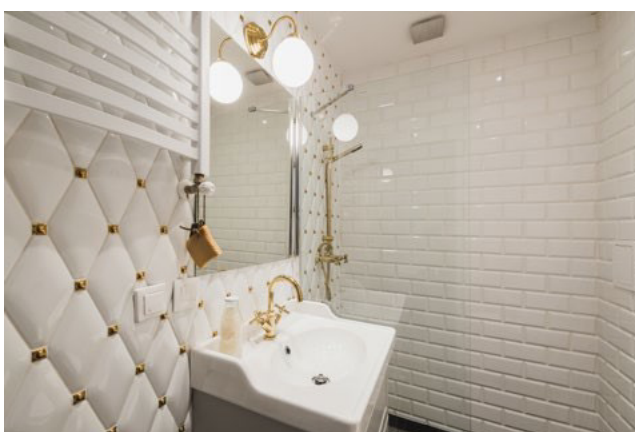
Emitent planuje rozpoczęcie konsolidacji danych finansowych spółki z grupy kapitałowej od dnia, w którym przychody z działalności będą stanowiły istotny udział w wyniku finansowym Grupy Kapitałowej Emitenta lub zaistnieją inne zdarzenia uzasadniające odstąpienie od wyłączenia od konsolidacji wyników finansowych o którym mowa w art. 58 ustawy o rachunkowości.

Apartamenty w centrum Katowic



* źródło: Emitent

Apartamenty w katowickim Nikiszowcu



* źródło: Emitent

WYBRANE DANE FINANSOWE SPÓŁKI ZALEŻNEJ HORNIGOLD REIT S.A. [w zł] *Jednostkowe*

	01.01.2022 31.03.2022	01.01.2021 31.03.2021	narastająco 01.01.2022 31.03.2022	narastająco 01.01.2021 31.03.2021
Przychody ze sprzedaży	15 871,75	28 734,88	15 871,75	28 734,88
Zysk (strata) ze sprzedaży	-51 899,53	-313 678,28	-51 899,53	-313 678,28
Zysk (strata) z działalności operacyjnej	-59 605,90	-313 735,25	-59 605,90	-313 735,25
Zysk (strata) brutto	-60 238,31	-330 652,77	-60 238,31	-330 652,77
Zysk (strata) netto	-60 238,31	-330 652,77	-60 238,31	-330 652,77
Aktywa razem	18 765 119,66	22 498 853,17	18 765 119,66	22 498 853,17
Zobowiązania i rezerwy na zobowiązania	8 206 695,81	8 905 696,87	8 206 695,81	8 905 696,87
Kapitał (fundusz) akcyjny	16 866 561,70	16 866 561,70	16 866 561,70	16 866 561,70
Kapitał własny	10 558 423,85	13 593 156,30	10 558 423,85	13 593 156,30

WYBRANE DANE FINANSOWE SPÓŁKI ZALEŻNEJ HORNIGOLD REIT S.A. [w zł] *Skonsolidowane*

	01.01.2022 31.03.2022	01.01.2021 31.03.2021	narastająco 01.01.2022 31.03.2022	narastająco 01.01.2021 31.03.2021
Przychody ze sprzedaży	538 184,83	191 272,02	538 184,83	191 272,02
Zysk (strata) ze sprzedaży	18 908,08	-422 427,93	18 908,08	-422 427,93
Zysk (strata) z działalności operacyjnej	122 005,22	-463 798,39	122 005,22	-463 798,39
Zysk (strata) brutto	-94 530,53	-898 158,16	-94 530,53	-898 158,16
Zysk (strata) netto	-94 530,53	-898 158,16	-94 530,53	-898 158,16
Aktywa razem	33 819 821,36	38 092 402,81	33 819 821,36	38 092 402,81
Zobowiązania i rezerwy na zobowiązania	25 462 209,59	26 107 879,84	25 462 209,59	26 107 879,84
Kapitał (fundusz) akcyjny	16 866 561,70	16 866 561,70	16 866 561,70	16 866 561,70
Kapitał własny	8 357 611,77	11 984 522,97	8 357 611,77	11 984 522,97

E-COMMERCE

SENSION SP. Z O.O.

Siedziba: **Katowice**

KRS: **0000867369**

Kapitał zakładowy: **60 000,00 PLN**

Udział Emitenta w ogólnej liczbie głosów na WZ:

100 proc.

Udział Emitenta w kapitale zakładowym spółki:

100 proc.

Przedmiotem działalności spółki jest działalność związana z produkcją, sprzedażą i dystrybucją produktów dla branży medycznej, tj. w pierwszej kolejności żeli antybakteryjnych. Spółka powstała w IV kwartale 2020 roku. Na dzień sporządzenia niniejszego raportu spółka nie rozpoczęła bieżącej działalności.

Na dzień sporządzenia niniejszego raportu Emitent nie sporządza skonsolidowanego sprawozdania finansowego. Podstawą prawną dla zwolnienia z obowiązku konsolidacji wyników finansowych spółek zależnych Emitenta jest art. 58 ust. 1 ustawy o rachunkowości, zgodnie z którym „konsolidacją można nie obejmować jednostki zależnej, jeżeli dane finansowe tej jednostki są nieistotne”, czyli jeżeli pomimo ich pominięcia skonsolidowane sprawozdanie finansowe rzetelnie i jasno przedstawia sytuację finansową oraz wynik finansowy Grupy Kapitałowej Emitenta.

Emitent planuje rozpoczęcie konsolidacji danych finansowych spółki z grupy kapitałowej od dnia, w którym przychody z działalności będą stanowiły istotny udział w wyniku finansowym Grupy Kapitałowej Emitenta lub zaistnieją inne zdarzenia uzasadniające odstąpienie od wyłączenia od konsolidacji wyników finansowych o którym mowa w art. 58 ustawy o rachunkowości.

WYBRANE DANE FINANSOWE SPÓŁKI ZALEŻNEJ SENSION SP. Z O.O. [w zł]

	01.01.2022 31.03.2022	01.01.2021 31.03.2021	narastająco 01.01.2022 31.03.2022	narastająco 01.01.2021 31.03.2021
Przychody ze sprzedaży	0,00	0,00	0,00	0,00
Zysk (strata) ze sprzedaży	-82 596,08	0,00	-82 596,08	0,00
Zysk (strata) z działalności operacyjnej	-82 596,08	0,00	-82 596,08	0,00
Zysk (strata) brutto	-82 596,10	0,00	-82 596,10	0,00
Zysk (strata) netto	-77 046,10	0,00	-77 046,10	0,00
Aktywa razem	61 493,41	0,00	61 493,41	0,00
Zobowiązania i rezerwy na zobowiązania	86 557,32	0,00	86 557,32	0,00
Kapitał (fundusz) akcyjny	60 000,00	0,00	60 000,00	0,00
Kapitał własny	-25 063,91	60 000,00	-25 063,91	60 000,00

E-COMMERCE

MERLIN STORE SP. Z O.O.

Siedziba: **Katowice**

KRS: **0000961946**

Kapitał zakładowy: **5 000,00 PLN**

Udział Emitenta w ogólnej liczbie głosów na ZW:

100 proc.

Udział Emitenta w kapitale zakładowym spółki:

100 proc.

Przedmiotem działalności spółki jest działalność związana ze wsparciem realizowanych projektów w branży e-commerce. Spółka została zawiązana przez Emitenta w dniu 21 marca 2022 roku, a następnie zarejestrowana w Rejestrze Przedsiębiorców Krajowego Rejestru Sądowego w dniu 23 marca 2022 roku.

Emitent nie wskazuje danych finansowych spółki zależnej za I kwartał 2022 roku, z uwagi na fakt, iż księgi rachunkowe spółki zostały otwarte w dniu 12 lipca 2022 roku.



NETSU S.A.

Siedziba: **Katowice**

KRS: **0000672989**

Udział Emitenta w ogólnej liczbie głosów na WZ:

31,43 proc.

Udział Emitenta w kapitale zakładowym spółki:

31,43 proc.

Przedmiotem działalności spółki jest działalność związana z produkcją i sprzedażą pomp ciepła oraz innych urządzeń z zakresu produktów centralnego ogrzewania, związanych z nowoczesną technologią. Oferowane przez NETSU pompy powietrze-woda to pompy służące do ogrzewania jak i chłodzenia pomieszczeń, które uzyskują energię z atmosfery i przekazują ją do cieczy w układzie grzewczym.



Merlin Group S.A.

Siedziba: **Warszawa**

KRS: **0000403289**

Udział Emitenta w ogólnej liczbie głosów na WZ:

25,00 proc.

Udział Emitenta w kapitale zakładowym spółki:

25,00 proc.

Merlin Group prowadzi działalność gospodarczą związaną z branżą e-commerce w oparciu o zintegrowaną platformę komplementarnych zasobów takich jak magazyn, platforma informatyczna, kompetencje handlowo-marketingowe, biuro obsługi klienta oraz finanse i księgowość. Główne zasoby Merlin Group S.A. to zintegrowana platforma kompetencji dla projektów e-commerce oraz marki własne tj. merlin.pl oraz cdp.pl. W oparciu o zasoby spółki Merlin Group S.A. buduje sklepy internetowe w najbardziej perspektywicznych kategoriach takich jak książki, gry i domowa rozrywka, towary dla dzieci, wyposażenie wnętrz oraz kosmetyki i perfumy,



ELON MOTORS S.A.

Siedziba: **Gdańsk**

KRS: **0000750153**

Udział Emitenta w ogólnej liczbie głosów na WZ:

21,00 proc.

Udział Emitenta w kapitale zakładowym spółki:

21,00 proc.

Przedmiotem działalności Spółki jest produkcja, dystrybucja, budowa rynku sprzedaży oraz organizowanie wszelkich działań organizacyjnych związanych z produkcją, dystrybucją i sprzedażą motocykli, skuterów hulajnóg oraz rowerów elektrycznych. Spółka nie prowadzi działalności konkurencyjnej wobec Emitenta, a przedmiot działalności stanowi jedynie uzupełnienie oferty usług dla klientów Emitenta.

HUS S.A.

Siedziba: **Warszawa**

KRS: **0000598610**

Udział Emitenta w ogólnej liczbie głosów na WZ: **11,11 proc.**

Udział Emitenta w kapitale zakładowym spółki: **11,11 proc.**



Przedmiot działalności spółki HUS S.A. obejmuje m.in. sprzedaż domów w technologii szkieletowej w Europie Środkowo-Wschodniej, koinwestycje wspólnie z inwestorami w projekty domów wielorodzinnych w technologii szkieletowej, prowadzenie prac badawczo-rozwojowych w zakresie budownictwa szkieletowego oraz współpracę z Emitentem w zakresie dystrybucji pomp ciepła, instalacji fotowoltaicznych oraz magazynów energii. Zaangażowanie Emitenta w ramach Spółki celowej jest związane z realizacją strategii Emitenta na lata 2020 – 2022, o której wdrożeniu Emitent informował raportem bieżącym ESPI nr 64/2020.

Spółka nie prowadzi działalności konkurencyjnej wobec Emitenta a przedmiot działalności stanowi jedynie uzupełnienie oferty usług dla klientów Emitenta.

FRAME HOME SP. Z O.O.

Siedziba: **Warszawa**

KRS: **0000598610**

Udział Emitenta w ogólnej liczbie głosów na WZ: **10,4 proc.**

Udział Emitenta w kapitale zakładowym spółki: **10,4 proc.**



Przedmiotem działalności Frame Home jest produkcja domów szkieletowych, domów prefabrykowanych w standardzie "pod klucz" i na zamówienie. Emitent nabył udziały we Frame Home w związku z strategią rozwoju grupy holdingowej Berg Holding w branży nieruchomości.

Spółka planuje współpracować z Frame Home, za pośrednictwem własnych spółek zależnych tj. Śląskie Kamienice S.A., NETSU S.A. oraz Farmy Fotowoltaiki S.A. przy realizacji projektów inwestycyjnych w standardzie pod klucz oraz w standardzie deweloperskim. Zakres współpracy będzie obejmował współpracę handlową oraz inwestycyjną.

Spółka nie prowadzi działalności konkurencyjnej wobec Emitenta, a przedmiot działalności stanowi jedynie uzupełnienie oferty usług dla klientów Emitenta.

w tym informacje o zmianach stosowanych zasad
(polityki) rachunkowości

Dane finansowe zawarte w raporcie kwartalnym za I kwartał 2022 r. zostały sporządzone zgodnie z zasadami stosowanymi przez Emitenta przy sprawozdaniu rocznych sprawozdań finansowych, wynikającymi z ustawy o rachunkowości z dnia 29 września 1994 r. (Dz. U. z 2018 r. poz. 395 z późn. zmianami).

Księgi rachunkowe prowadzone są w języku polskim i walucie polskiej, dokumentacja przechowywana jest w siedzibie Spółki. Do prowadzenia ksiąg rachunkowych stosowany jest system Standard ERP firmy Hansa World, będący własnością Centrum Rachunkowości Zarządczej EKKOM Sp. z o.o. Sp.K.

Opis systemu przetwarzania danych zawarty jest w instrukcji użytkownika opracowanej przez producenta oprogramowania. Podstawą zapisów w księgach rachunkowych są dowody księgowe stwierdzające dokonanie operacji gospodarczej, w szczególności:

- zewnętrzne obce,
- otrzymane od kontrahentów,
- zewnętrzne własne,
- przekazywane w oryginale kontrahentom,
- zbiorcze – służące do dokonania łącznych zapisów zbioru dowodów źródłowych, które muszą być w dowodzie zbiorczym pojedynczo wymienione,
- korygujące poprzednie zapisy,
- rozliczeniowe – ujmujące już dokonane zapisy według nowych kryteriów klasyfikacyjnych,
- wewnętrzne – dotyczące operacji wewnątrz jednostki,
- zastępcze – wystawiane przez osoby dokonujące operacji, w przypadku braku możliwości uzyskania zewnętrznych obcych dowodów źródłowych. Nie dotyczy to jednak operacji gospodarczych, których przedmiotem są zakupy opodatkowane podatkiem od towarów i usług oraz skup metali nieżelaznych od ludności.

w tym informacje o zmianach stosowanych zasad
(polityki) rachunkowości

Charakterystyka stosowanych przez jednostkę metod wyceny: w tym metod wyceny aktywów i pasywów (także amortyzacji), pomiaru wyniku finansowego oraz sposobu sporządzenia sprawozdania finansowego w zakresie, w jakim ustawa pozostawia jednostce prawo wyboru:

- a) środki trwałe oraz wartości niematerialne i prawne** – według cen nabycia lub kosztów wytworzenia, pomniejszonych o odpisy amortyzacyjne lub umorzeniowe, a także o odpisy z tytułu utraty wartości,
- b) środki trwałe w budowie** – w wysokości ogółu kosztów pozostających w bezpośrednim związku z ich nabyciem lub wytworzeniem, pomniejszonych o odpisy z tytułu trwałej utraty wartości,
- c) inwestycje krótkoterminowe** – według ceny nabycia lub ceny (wartości) rynkowej, zależnie od tego, która z nich jest niższa, a krótkoterminowe inwestycje, dla których nie istnieje aktywny rynek w inny sposób określonej wartości godziwej,
- d) inwestycje długoterminowe** - według wiarygodnie określonej wartości godziwej. Spółka do wyceny stosuje dwa modele wyceny tj. wg kursu alternatywnego rynku obrotu New Connect na dzień bilansowy lub po cenie średnio-kwartalnej - w zależności od tego która z nich jest niższa. Nieruchomości inwestycyjne w cenie rynkowej lub inaczej określonej wartości godziwej,
- e) rzeczowe składniki aktywów obrotowych** – według cen nabycia lub kosztów wytworzenia nie wyższych od cen ich sprzedaży netto na dzień bilansowy,
- f) należności i udzielone pożyczki** – w kwocie wymaganej zapłaty, z zachowaniem ostrożności,
- g) zobowiązania** – w kwocie wymagającej zapłaty, przy czym zobowiązania finansowe, których uregulowanie zgodnie z umową następuje drogą wydania aktywów finansowych innych niż środki pieniężne lub wymiany na instrumenty finansowe – według wartości godziwej,
- h) rezerwy** – w uzasadnionej, wiarygodnie oszacowanej wartości,
- i) kapitały (fundusze) własne oraz pozostałe aktywa i pasywa** – w wartości nominalnej.

Pozycja [w zł]	Stan na dzień	Stan na dzień
	31.03.2022	31.03.2021
AKTYWA		
A. Aktywa trwałe	21 403 475,86	46 371 531,62
I. Wartości niematerialne i prawne	0,00	0,00
1. Koszty zakończonych prac rozwojowych	0,00	0,00
2. Wartość firmy	0,00	0,00
3. Inne wartości niematerialne i prawne	0,00	0,00
4. Zaliczki na wartości niematerialne i prawne	0,00	0,00
II. Rzeczowe aktywa trwałe	254 931,86	268 689,82
1. Środki trwałe	254 931,86	268 689,82
2. Środki trwałe w budowie	0,00	0,00
3. Zaliczki na środki trwałe w budowie	0,00	0,00
III. Należności długoterminowe	0,00	0,00
1. Od jednostek powiązanych	0,00	0,00
2. Od pozostałych jednostek, w których jednostka posiada zaangażowanie w kapitale	0,00	0,00
3. Od jednostek pozostałych	0,00	0,00
IV. Inwestycje długoterminowe	20 828 609,70	46 102 841,80
1. Nieruchomości	338 000,00	24 468 212,38
2. Wartości niematerialne i prawne	0,00	0,00
3. Długotrwałe aktywa finansowe	20 490 609,70	21 634 629,42
4. Inne inwestycje długoterminowe	0,00	0,00
V. Długoterminowe rozliczenia międzyokresowe	319 934,30	0,00
1. Aktywa z tytułu odroczonego podatku dochodowego	319 934,30	0,00
2. Inne rozliczenia międzyokresowe	0,00	0,00
B. Aktywa obrotowe	43 005 896,50	32 662 806,96
I. Zapasy	25 208 066,88	419 218,45
1. Materiały	23 515,38	0,00
2. Półprodukty i produkty w toku	24 810 691,01	0,00
3. Produkty gotowe	0,00	0,00
4. Towary	0,00	0,00
5. Zaliczki na dostawy	373 860,49	419 218,45

II. Należności krótkoterminowe	7 982 980,04	13 713 061,99
1. Należności od jednostek powiązanych	7 434 050,26	12 818 020,16
2. Należności od jednostek pozostałych, w których jednostka posiada zaangażowanie w kapitale	0,00	0,00
3. Należności od jednostek pozostałych	548 929,78	895 041,83
III. Inwestycje krótkoterminowe	8 896 791,44	17 849 084,83
1. Krótkoterminowe aktywa finansowe	8 896 791,44	3 729 683,80
2. Inne inwestycje krótkoterminowe	0,00	14 119 401,03
IV. Krótkoterminowe rozliczenia międzyokresowe	266 096,58	681 441,69
C. Należne wpłaty na kapitał (fundusz) podstawowy	651 961,56	1 471 961,56
D. Udziały (akcje) własne	0,00	0,00
AKTYWA RAZEM	64 409 372,36	80 506 300,14
A. Kapitał (fundusz) własny	18 422 253,24	24 172 478,66
I. Kapitał (fundusz) podstawowy	2 299 726,40	2 299 726,40
II. Kapitał (fundusz) zapasowy	16 191 336,30	16 191 336,30
III. Kapitał (fundusz) z aktualizacji wyceny	3 422 410,72	6 825 733,07
IV. Pozostałe kapitały (fundusze) rezerwowe	2 100 000,00	2 100 000,00
V. Zysk (strata) z lat ubiegłych	-4 981 094,19	-3 736 907,55
VI. Zysk (strata) netto	-610 125,99	492 590,44
VII. Odpisy z zysku netto w ciągu roku obrotowego (wielkość ujemna)	0,00	0,00
B. Zobowiązania i rezerwy na zobowiązania	45 987 119,12	56 333 821,48
I. Rezerwy na zobowiązania	858 157,65	2 656 473,96
1. Rezerwa z tytułu odroczonego podatku dochodowego	846 157,65	2 625 863,96
2. Rezerwa na świadczenia emerytalne i podobne	0,00	0,00
3. Pozostałe rezerwy	12 000,00	30 610,00
II. Zobowiązania długoterminowe	5 651 292,41	13 370 192,35
1. Wobec jednostek powiązanych	0,00	0,00
2. Wobec jednostek pozostałych, w których jednostka posiada zaangażowanie w kapitale	0,00	0,00
3. Wobec jednostek pozostałych	5 651 292,41	13 370 192,35
III. Zobowiązania krótkoterminowe	39 224 639,66	40 307 155,17
1. Wobec jednostek powiązanych	5 423 909,58	5 208 718,94
2. Wobec jednostek pozostałych, w których jednostka posiada zaangażowanie w kapitale	0,00	0,00
3. Wobec jednostek pozostałych	33 800 730,08	35 098 436,23
4. Fundusze specjalne	0,00	0,00
IV. Rozliczenia międzyokresowe	253 029,40	0,00
1. Ujemna wartość firmy	0,00	0,00
2. Inne rozliczenia międzyokresowe	253 029,40	0,00
PASYWA RAZEM	64 409 372,36	80 506 300,14

Pozycja [w zł]	I kwartał 2022	I kwartał 2021	2022 narastająco	2021 narastająco
	01.01 - 31.03.2022 r.	01.01- 30.03.2021 r.	01.01 - 31.03.2022 r.	01.01 - 31.03.2021 r.
A. Przychody netto ze sprzedaży i zrównane z nimi, w tym:	4 873 450,29	1 968 405,98	4 873 450,29	1 968 405,98
I. Przychody netto ze sprzedaży produktów	4 873 450,29	1 518 047,68	4 873 450,29	1 518 047,68
II. Zmiana stanu produktów (zwiększenie - wartość dodatnia, zmniejszenie - wartość ujemna)	0,00	450 358,30	0,00	450 358,30
III. Koszt wytworzenia produktów na własne potrzeby jednostki	0,00	0,00	0,00	0,00
IV. Przychody netto ze sprzedaży towarów i materiałów	0,00	0,00	0,00	0,00
B. Koszty działalności operacyjnej	4 313 547,65	3 276 694,63	4 313 547,65	3 276 694,63
I. Amortyzacja	14 364,94	23 036,78	14 364,94	23 036,78
II. Zużycie materiałów i energii	2 706 386,69	177 592,49	2 706 386,69	177 592,49
III. Usługi obce	1 339 942,52	1 283 030,11	1 339 942,52	1 283 030,11
IV. Podatki i opłaty	18 115,08	109 250,56	18 115,08	109 250,56
V. Wynagrodzenia	163 715,13	151 722,74	163 715,13	151 722,74
VI. Ubezpieczenia społeczne i inne świadczenia	25 085,62	5 512,32	25 085,62	5 512,32
VII. Pozostałe koszty rodzajowe	45 937,67	81 142,50	45 937,67	81 142,50
VIII. Wartość nabycia sprzedanych towarów i materiałów	0,00	1 445 257,13	0,00	1 445 257,13
C. Zysk (strata) ze sprzedaży (A-B)	559 902,64	-1 308 188,65	559 902,64	-1 308 188,65
D. Pozostałe przychody operacyjne	632 222,96	22 986,50	632 222,96	22 986,50
I. Zysk ze zbycia niefinansowych aktywów trwałych	0,00	0,00	0,00	0,00
II. Dotacje	0,00	0,00	0,00	0,00
III. Aktualizacja wartości aktywów niefinansowych	0,00	0,00	0,00	0,00
IV. Inne przychody operacyjne	632 222,96	22 986,50	632 222,96	22 986,50
E. Pozostałe koszty operacyjne	1 647 197,57	477 171,03	1 647 197,57	477 171,03
I. Strata ze zbycia niefinansowych aktywów trwałych	0,00	0,00	0,00	0,00
II. Aktualizacja wartości aktywów niefinansowych	1 430 240,24	365 025,89	1 430 240,24	365 025,89
III. Inne koszty operacyjne	216 957,33	112 145,14	216 957,33	112 145,14
F. Zysk (strata) z działalności operacyjnej (C+D-E)	-455 071,97	-1 762 373,18	-455 071,97	-1 762 373,18

Pozycja [w zł]	I kwartał 2022	I kwartał 2021	2022 narastająco	2021 narastająco
	01.01 - 31.03.2022 r.	01.01 - 31.03.2021 r.	01.01 - 31.03.2022 r.	01.01 - 31.03.2021 r.
G. Przychody finansowe	43 169,30	2 716 205,17	43 169,30	2 716 205,17
I. Dywidendy i udziały w zyskach	0,00	0,00	0,00	0,00
II. Odsetki	6 857,50	21,57	6 857,50	21,57
III. Zysk z tytułu rozchodu aktywów finansowych	36 311,80	2 716 183,60	36 311,80	2 716 183,60
IV. Aktualizacja wartości aktywów finansowych	0,00	0,00	0,00	0,00
V. Inne	0,00	0,00	0,00	0,00
H. Koszty finansowe	117 607,08	530 596,47	117 607,08	530 596,47
I. Odsetki	116 883,37	519 110,35	116 883,37	519 110,35
II. Strata z tytułu rozchodu aktywów finansowych	0,00	0,00	0,00	0,00
III. Aktualizacja wartości aktywów finansowych	0,00	0,00	0,00	0,00
IV. Inne	723,71	11 486,12	723,71	11 486,12
I. Zysk (strata) brutto (I±J)	-529 509,75	423 235,52	-529 509,75	423 235,52
J. Podatek dochodowy	463 837,00	-69 354,92	463 837,00	-69 354,92
K. Pozostałe obowiązkowe zmniejszenia zysku (zwiększenia straty)	-383 220,76	0,00	-383 220,76	0,00
L. Zysk (strata) netto	-610 125,99	492 590,44	-610 125,99	492 590,44

Pozycja [w zł]	I kwartał 2022	I kwartał 2021	2022 narastająco	2021 narastająco
	01.01 - 31.03.2022 r.	01.01 - 31.03.2021 r.	01.01 - 31.03.2022 r.	01.01 - 31.03.2021 r.
A. Przepływy środków pieniężnych z działalności operacyjnej				
I. Zysk (strata) netto	-610 125,99	-1 952 098,67	-610 125,99	-1 952 098,67
II. Korekty razem	7 004 080,34	374,00	7 004 080,34	374,00
1. Amortyzacja	14 364,94	219 864,91	14 364,94	219 864,91
2. Zyski (straty) z tytułu różnic kursowych	0,00	0,00	0,00	0,00
3. Odsetki i udziały w zyskach (dywidendy)	24 240,62	0,00	24 240,62	0,00
4. Zysk (strata) z działalności inwestycyjnej	0,00	0,00	0,00	0,00
5. Zmiana stanu rezerw	-281 336,22	0,00	-281 336,22	0,00
6. Zmiana stanu zapasów	3 477 613,39	-39 307,50	3 477 613,39	-39 307,50
7. Zmiana stanu należności	4 951 311,15	-2 519 112,67	4 951 311,15	-2 519 112,67
8. Zmiana stanu zobowiązań krótkoterminowych, z wyjątkiem pożyczek i kredytów	-1 049 840,63	3 120 854,37	-1 049 840,63	3 120 854,37
9. Zmiana stanu rozliczeń międzyokresowych	-132 272,91	-338 457,05	-132 272,91	-338 457,05
10. Inne korekty	0,00	-69 328,44	0,00	-69 328,44
III. Przepływy pieniężne netto z działalności operacyjnej (I±II)	6 393 954,35	348 905,90	6 393 954,35	348 905,90
B. Przepływy środków pieniężnych z działalności inwestycyjnej				
I. Wpływy	4 745 400,00	0,00	4 745 400,00	0,00
1. Zbycie wartości niematerialnych i prawnych oraz rzeczowych aktywów trwałych	0,00	0,00	0,00	0,00
2. Zbycie inwestycji w nieruchomości oraz wartości niematerialne i prawne	0,00	0,00	0,00	0,00
3. Z aktywów finansowych	4 745 400,00	0,00	4 745 400,00	0,00
4. Inne wpływy inwestycyjne	0,00	0,00	0,00	0,00

Pozycja [w zł]	I kwartał 2022	I kwartał 2021	2022 narastająco	2021 narastająco
	01.01- 31.03.2022 r.	01.01 - 31.03.2021 r.	01.01 - 31.03.2022 r.	01.01 - 31.03.2021 r.
II. Wydatki	7 778 550,00	3 220 131,28	7 778 550,00	3 220 131,28
1. Nabycie wartości niematerialnych i prawnych oraz rzeczowych aktywów trwałych	0,00	0,00	0,00	0,00
2. Inwestycje w nieruchomości oraz wartości niematerialne i prawne	0,00	3 220 131,28	0,00	3 220 131,28
3. Na aktywa finansowe	7 778 550,00	0,00	7 778 550,00	0,00
4. Inne wydatki inwestycyjne	0,00	0,00	0,00	0,00
III. Przepływy pieniężne netto z działalności inwestycyjnej	-3 033 150,00	-3 220 131,28	-3 033 150,00	-3 220 131,28
C. Przepływy środków pieniężnych z działalności finansowej				
I. Wpływy	840 000,00	5 308 911,49	840 000,00	5 308 911,49
1. Wpływy netto z wydania udziałów (emisji) akcji i innych instrumentów kapitałowych oraz dopłat do kapitału	0,00	406 000,00	0,00	406 000,00
2. Kredyty i pożyczki	840 000,00	1 315 655,11	840 000,00	1 315 655,11
3. Emisja dłużnych papierów wartościowych	0,00	0,00	0,00	0,00
4. Inne wpływy finansowe (otrzymane dotacje)	0,00	3 587 336,38	0,00	3 587 336,38
II. Wydatki	4 244 689,86	2 465 737,75	4 244 689,86	2 465 737,75
1. Nabycie udziałów (akcji własnych)	0,00	0,00	0,00	0,00
2. Dywidendy i inne wypłaty na rzecz właścicieli	0,00	0,00	0,00	0,00
3. Inne, niż wypłaty na rzecz właścicieli, wydatki z tytułu podziału zysku	0,00	0,00	0,00	0,00
4. Spłata kredytów i pożyczek	3 936 448,23	0,00	3 936 448,23	0,00
5. Wykup dłużnych papierów wartościowych	282 700,00	2 420 000,00	282 700,00	2 420 000,00
6. Z tytułu innych zobowiązań finansowych	0,00	0,00	0,00	0,00
7. Płatności zobowiązań z tytułu umów leasingu finansowego	0,00	45 737,75	0,00	45 737,75
8. Odsetki	25 541,63	0,00	25 541,63	0,00
9. Inne wydatki finansowe	0,00	0,00	0,00	0,00
III. Przepływy pieniężne netto z działalności finansowej (I-II)	-3 404 689,86	2 843 253,74	-3 404 689,86	2 843 253,74
D. Przepływy pieniężne netto razem (A.III+B.III+C.III)	-43 885,51	-27 971,64	-43 885,51	-27 971,64
E. Bilansowa zmiana stanu środków pieniężnych	-43 885,51	-27 971,64	-43 885,51	-27 971,64
F. Środki pieniężne na początek okresu	1 313 406,16	502 083,04	1 313 406,16	502 083,04
G. Środki pieniężne na koniec okresu (F+/-D)	1 269 520,64	474 111,40	1 269 520,64	474 111,40

[w zł]	I kwartał 2022	I kwartał 2021	2022 narastająco	2021 narastająco
	01.11 - 31.03.2022 r.	01.01 - 30.03.2021 r.	01.01 - 31.03.2022 r.	01.01 - 31.03.2021 r.
Kapitał (fundusz) własny na początek okresu (BO)	12 502 233,19	23 644 438,22	12 502 233,19	23 644 438,22
I.a. Kapitał (fundusz) własny na początek okresu (BO) po korektach	12 502 233,19	23 644 438,22	12 502 233,19	23 644 438,22
1. Kapitał (fundusz) podstawowy na początek okresu	2 299 726,40	2 299 726,40	2 299 726,40	2 299 726,40
1.1. Zmiany kapitału (funduszu) podstawowego	0,00	0,00	0,00	0,00
1.2. Kapitał (fundusz) podstawowy na koniec okresu	2 299 726,40	2 299 726,40	2 299 726,40	2 299 726,40
2. Kapitał (fundusz) zapasowy na początek okresu	16 191 336,30	16 191 336,30	16 191 336,30	16 191 336,30
2.1. Zmiany kapitału (funduszu) zapasowego	0,00	0,00	0,00	0,00
2.2. Stan kapitału (funduszu) zapasowego na koniec okresu	16 191 336,30	16 191 336,30	16 191 336,30	16 191 336,30
3. Kapitał (fundusz) z aktualizacji wyceny na początek okresu – zmiany przyjętych zasad (polityki rachunkowości)	4 002 946,14	6 825 733,07	4 002 946,14	6 825 733,07
3.1. Zmiany kapitału (funduszu) z aktualizacji wyceny	-580 535,42	0,00	-580 535,42	0,00
3.2. Kapitał (fundusz) z aktualizacji wyceny na koniec okresu	3 422 410,72	6 825 733,07	3 422 410,72	6 825 733,07
4. Pozostałe kapitały (fundusze) rezerwowe na początek okresu	2 100 000,00	2 100 000,00	2 100 000,00	2 100 000,00
4.1. Zmiany pozostałych kapitałów (funduszy) rezerwowych	0,00	0,00	0,00	0,00
4.2. Pozostałe kapitały (fundusze) rezerwowe na koniec okresu	2 100 000,00	2 100 000,00	2 100 000,00	2 100 000,00
5. Zysk (strata) z lat ubiegłych na początek okresu	-5 402 464,10	2 100 000,00	-5 402 464,10	2 100 000,00
5.1. Zysk z lat ubiegłych na początek okresu	0,00	0,00	0,00	0,00
5.2. Zysk z lat ubiegłych na początek okresu po korektach	0,00	0,00	0,00	0,00
5.3. Zysk z lat ubiegłych na koniec okresu	0,00	0,00	0,00	0,00
5.4. Strata z lat ubiegłych na początek okresu	-5 402 464,10	-3 772 357,55	-5 402 464,10	-3 772 357,55
5.5. Strata z lat ubiegłych na początek okresu po korektach	-5 402 464,10	-3 736 907,55	-5 402 464,10	-3 736 907,55

[w zł]	I kwartał 2022	I kwartał 2021	2022 narastająco	2021 narastająco
	01.01 - 31.03.2022 r.	01.01 - 31.03.2021 r.	01.01 - 31.03.2022 r.	01.01 - 31.03.2021 r.
5.6. Strata z lat ubiegłych na koniec okresu	-4 981 094,19	-3 736 907,55	-4 981 094,19	-3 736 907,55
5.7. Zysk (strata) z lat ubiegłych na koniec okresu	-4 981 094,19	-3 736 907,55	-4 981 094,19	-3 736 907,55
6. Wynik netto	-610 125,99	492 590,44	-610 125,99	492 590,44
II. Kapitał (fundusz) własny na koniec okresu (BZ)	18 422 253,24	24 172 478,66	18 422 253,24	24 172 478,66
III. Kapitał (fundusz) własny, po uwzględnieniu proponowanego podziału zysku (pokrycia straty)	0,00	24 172 478,66	0,00	24 172 478,66

na temat okoliczności i zdarzeń istotnie wpływających na działalność Emitenta, jego sytuację finansową a także sytuacji finansowej Emitenta i wyniki osiągnięte w danym kwartale

W okresie od 1 stycznia 2022 roku do 31 marca 2022 roku Berg Holding osiągnął przychody ze sprzedaży netto na poziomie 4.873.450,29 zł oraz zysk ze sprzedaży w wysokości 559 902,64 zł, podczas gdy w analogicznym okresie ubiegłego roku była to odpowiednio 1.968.405,98 zł przychodów ze sprzedaży i -1.308.188,65 zł straty ze sprzedaży. Wpływ na powyższe wyniki miało przede wszystkim zakończenie drugiego etapu sprzedaży mieszkań w nieruchomości Emitenta zlokalizowanego w Katowicach przy ul. Dąbrowskiego 22. Emitent w I kwartale 2022 roku osiągnął stratę netto w wysokości -610.125,99 zł, w porównaniu do zysku netto w wysokości 492.590,44 zł w I kwartale 2021 roku. Widoczna w sprawozdaniu finansowym strata netto w prezentowanym okresie wynika w głównej mierze rozliczeniem odpisu aktualizacyjnego aktywów (nieruchomości) dotyczącego sprzedanych powierzchni nieruchomości w przeliczeniu na 1 m².

Suma wartości aktywów Spółki wyniosła na dzień bilansowy 64 409 372,36 zł. W analogicznym okresie ubiegłego roku było to 80.506.300,14 zł. Suma bilansowa zmniejszyła się w porównaniu do I kwartału 2021 roku w związku ze sprzedażą części nieruchomości i zmniejszeniem należności do jednostek powiązanych.

INFORMACJE NA TEMAT AKTYWNOŚCI,

jaką w okresie objętym raportem Emitent podjął w obszarze rozwoju prowadzonej działalności, w szczególności poprzez działania nastawione na wprowadzanie rozwiązań innowacyjnych w przedsiębiorstwie.

Emitent nie prowadził działalności innowacyjnej.

STANOWISKO ZARZĄDU,

odnośnie możliwości zrealizowania publikowanych prognoz wyników na dany rok w świetle wyników zaprezentowanych w danym raporcie kwartalnym

Emitent nie publikował prognoz wyników finansowych na dany rok.

oraz harmonogramu ich realizacji, o których Emitent informował w dokumencie informacyjnym, jak również pozostałych inwestycji Emitenta – znajdujących się w trakcie realizacji

INWESTYCJE W TRAKCIE REALIZACJI

RUDA ŚLĄSKA SZCZĘŚĆ BOŻE 51

Budynek mieszkalny w zespole charakterystycznych śląskich zabudowań, z dużym podwórzem, miejscami parkingowymi, przestrzenią zieloną dla mieszkańców. Dobra lokalizacja na granicy Zabrze, w pobliżu dróg szybkiego ruchu gwarantuje szybki dojazd do pobliskich miast.



BYTOM KATOWICKA 25

Budynek przeznaczony pod działalność usługową, będący wcześniej państwową placówką edukacyjną. Unikalny rozkład pomieszczeń daje szerokie możliwości adaptacji atrakcyjnych przestrzeni biurowych i mieszkalnych. Wynajem całej powierzchni parteru pod prywatne gabinety lekarskie, w połączeniu z lokalizacją w centrum miasta stanowi dominujący wyznacznik prestiżu tej inwestycji.



KATOWICE KOPERNIKA 3 STYCZYŃSKIEGO 1, 3, 5

Kompleks 4 przyległych budynków wzniesionych w 1910 roku. Wraz z nieruchomością Spółka przejęła kompleksowy projekt budowlany, jak i niezbędne pozwolenia dotyczące min. adaptacji poddasza oraz zmiany sposobu użytkowania lokali na parterze pod działalność komercyjną. Łączna powierzchnia lokali mieszkalnych i usługowych, po zakończeniu prac związanych z przebudową wyniesie ponad 3000 m².



CHORZÓW ARMII KRAJOWEJ 55

Kamienica czterokondygnacyjna (w tym poddasze), podpiwniczona o łącznej powierzchni ok. 1980 m². Budynek dawnego hotelu u zbiegu ulic: Armii Krajowej 55 oraz Bojowników o Wolność i Demokrację 60. Kamienicę wzniesiono w latach 1897-1898 wg projektu Franciszka Wieczorka dla właściciela Górnych Hajduk – Józefa Kowatza. Z chwilą wybuchu wojny, hotel został skonfiskowany i zamknięty. Po wojnie na parterze kamienicy działała restauracja, a część hotelową przeznaczono na mieszkania czynszowe. Obecnie w budynku znajdują się lokale mieszkalne i usługowe.



KATOWICE KOZIELSKA 5, 7 i 9

Emitent zrealizował zakup nieruchomości położonej w Katowicach przy Kozielskiej 5, 7 i 9, stanowiącej zespół trzech budynków mieszkalnych. Za realizację tego projektu odpowiedzialna jest spółka Śląskie Kamienice na Kozielskiej Sp. z o.o. Spółka przeprowadziła w I kwartale 2021 roku publiczną emisję obligacji, której celem było pozyskanie finansowania na zakup i remont nieruchomości.



KATOWICE DĄBROWSKIEGO 22

Kamienice siedmiokondygnacyjna, modernistyczna, podpiwniczona. Budynek jest zlokalizowany w centrum Katowic, nieopodal Urzędu Marszałkowskiego. Emitent zrealizował przekształcenie budynku z funkcji usługowo-biurowej na częściową zmianę funkcji na mieszkalną oraz dokonał remontu lewego skrzydła przez dostosowanie go do nowoczesnych standardów mieszkaniowych. Ponadto Emitent prowadzi sprzedaż lokali usługowych znajdujących się w budynku oraz przekształca kolejną część nieruchomości na funkcję mieszkalną.



INWESTYCJE ZREALIZOWANE

KATOWICE **MONIUSZKI 10-12**

Jedna z czołowych inwestycji Spółki. Składa się z dwóch budynków mieszkalno-usługowych położonych w prestiżowej lokalizacji, w samym centrum Katowic. Powierzchnia użytkowa budynku nr 10 wynosi 1855,47 m², a budynku nr 12 wynosi 1494,13 m². W listopadzie 2016 roku ukończono remont elewacji frontowej, dzięki czemu budynek zyskał wyjątkowy charakter.



KATOWICE **SŁOWACKIEGO 12, 12a**

Kompleks trzech budynków mieszkalno-usługowych położony w samym centrum miasta o łącznej powierzchni użytkowej 1663,9 m², w pobliżu wiodących punktów handlowych, kulturalnych i rozrywkowych (dworzec, rynek, Filharmonia, galerie handlowe). Kompleksowo zmodernizowane, wyposażone mieszkania zdobyły uznanie dotychczasowych klientów Spółki, mające swoje odzwierciedlenie w nadzwyczaj wysokim współczynniku sprzedaży.



KATOWICE **MONIUSZKI 5**

Zakup budynku został zdeterminowany sukcesem poprzedniej inwestycji przy ul. Moniuszki 10 i 12. Cechą wyróżniającą nieruchomość jest z pewnością elewacja frontowa oraz położenie przy infrastrukturze wodnego kanału – Rawy. Kamienica została wzniesiona w 1905 roku, w jej skład wchodzi budynek mieszkalno-handlowy oraz trzy oficyny mieszkalne, o łącznej powierzchni całkowitej 3176,59 m². Podlega wpisowi do rejestru zabytków pod numerem A/120/04.



INFORMACJE DOTYCZĄCE LICZBY OSÓB ZATRUDNIONYCH PRZEZ EMITENTA

W celu prowadzenia bieżącej działalności Emitent zatrudnia na dzień sporządzenia raportu:

- 7 osób – na podstawie umowy o pracę;
- 16 osób – na podstawie stosownych umów o współpracy.

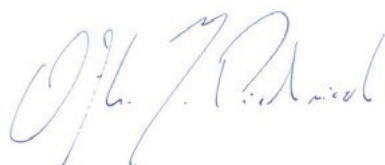
PODSUMOWANIE

Wyniki Berg Holding S.A. na koniec I kwartału 2022 roku narastająco przedstawiają się następująco:

- | | |
|--------------------------------|-------------------------|
| • Przychody netto ze sprzedaży | 4 873 450,29 zł |
| • Zysk ze sprzedaży | 559 902,64 zł |
| • Strata netto (narastająco) | -610 125,99 zł |
| • Suma aktywów | 64 409 372,36 zł |

OŚWIADCZENIE ZARZĄDU

Zarząd Emitenta oświadcza, że wedle jego najlepszej wiedzy kwartalne sprawozdanie finansowe Emitenta zostało sporządzone zgodnie z zasadami rachunkowości obowiązującymi w Polsce oraz odzwierciedla w sposób prawdziwy, rzetelny i jasny sytuację finansową Emitenta a także jego wynik finansowy.



Ofka Piechniczek
Prezes Zarządu



Kamil Kita
Członek Zarządu



Berg
HOLDING 

BERG HOLDING S.A.

**ul. Kopernika 6/2
40-064 Katowice**

NIP: 627-273-24-30

REGON: 242938836

KRS: 0000420985

32 445 35 56

biuro@bergholding.pl

bergholding.pl