

KATOWICE, 12 października 2020

KOREKTA
SKONSOLIDOWANEGO I JEDNOSTKOWEGO
RAPORTU KWARTALNEGO

ZA OKRES 01.04.2020 – 30.06.2020

Berg
HOLDING 

M O C N I R A Z E M

Spis treści

1. List zarządu do Akcjonariuszy.....	3
2. Podstawowe informacje o Emitencie i jego Grupie Kapitałowej	4
3. Informacje o zasadach przyjętych przy sporządzaniu raportu.....	24
4. Kwartalne skrócone sprawozdanie finansowe Grupy Kapitałowej	26
5. Kwartalne skrócone sprawozdanie finansowe Emitenta	35
6. Komentarz Emitenta.....	43
7. Opis stanu realizacji działań i inwestycji Emitenta.....	45
8. Informacje dotyczące liczby osób zatrudnionych.....	49
9. Podsumowanie.....	49



Szanowni Państwo, drodzy Akcjonariusze,

W Państwa rękach skonsolidowany i jednostkowy raport za II kwartał 2020 roku z działalności Grupy Kapitałowej Berg Holding S.A. Minione miesiące to czas ogromnych przemian w naszej grupie. Dotychczas funkcjonująca spółka Śląskie Kamienice S.A. zmieniła nazwę na Berg Holding S.A. oraz wprowadziła do przedmiotu działalności min. działalność holdingową, skupiającą się na budowaniu wartości podmiotów, znajdujących się w jej portfelu. Rozpoczęliśmy również działalność w dwóch nowych branżach fotowoltaiki e-commerce. W II kwartale podjęliśmy czynności i uchwały zmierzające do wprowadzenia w/w zmian, do których rejestracji doszło w lipcu br.

Trudna rzeczywistość, związana z pandemią koronawirusa COVID-19, w tym również wszelkiego rodzaju ograniczenia, które wpływają na wyniki finansowe poszczególnych podmiotów nie przerażają nas a jedynie mobilizują do zmian, mających na celu jak najlepsze wykorzystanie posiadanych aktywów i dywersyfikację kanałów przychodów, tak by osiągać pozytywne wyniki teraz i w przyszłości.

Zgodnie z tym, o czym informowaliśmy w poprzednim raporcie przychody finansowe Grupy, w wyniku obostrzeń i ograniczeń, funkcjonujących w pierwszym półroczu uległy przesunięciu. Mimo to, spółka Berg Holding (poprzednio: Śląskie Kamienice) osiągnęła jednostkowy zysk netto za okres od kwietnia do czerwca 2020 roku w wysokości **21 061,03 zł**. Jednostkowe przychody ze sprzedaży w tym okresie wyniosły **2 939 619,35 zł**, natomiast zysk ze sprzedaży **117 866,90 zł**. Na skonsolidowany wynik finansowy wpłynęły koszty spółki Hornigold Reit S.A. co spowodowało na koniec czerwca stratę Grupy w wysokości **-148.596,66 zł**. Skonsolidowane przychody ze sprzedaży za pierwsze półrocze 2020 roku wyniosły **4.893.433,58 zł**, natomiast suma wszystkich aktywów **91 570 135,65 zł**.

Zapraszam do zapoznania się z raportem !

Z poważaniem,



Ofka Piechniczek

Prezes Zarządu

Firma: **Berg Holding**
(poprzednio **Śląskie Kamienice**)

Forma prawna: **spółka akcyjna**

Siedziba: **Katowice**

Adres: **ul. Michał Drzymała 4/1**
40-059 Katowice

Tel. + **48 32 445 35 56**

Fax: + **48 32 323 17 68**

Internet: **www.bergholding.pl**

E-mail: **biuro@bergholding.pl**

KRS: **0000420985**

REGON: **242938836**

NIP: **6272732430**

Kapitał zakładowy: **2 299 726,40 zł**

OPIS DZIAŁALNOŚCI EMITENTA

Podstawową działalnością Emitenta w II kwartale 2020 roku jest inwestowanie na rynku nieruchomości (w szczególności w budynki kamienic) na terenie województwa śląskiego poprzez:

1. zakup nieruchomości,
2. remont lub modernizację nieruchomości,
3. sprzedaż kamienicy lub wyodrębnionych wcześniej lokali lub
4. wynajem wyodrębnionych wcześniej lokali w kamienicy.

W ramach dodatkowej działalności, stanowiącej uzupełnienie w stosunku do podstawowego przedmiotu działalności Emitent świadczy następujące usługi:

1. kompleksową obsługę wynajmu lokali zakupionych przez klientów w ramach tzw. usługi zastępstwa inwestorskiego, w tym także doradztwo z zakresu wynajmu i obsługi rynku nieruchomości.

2. Śląska Prohibicja S.A. oraz SP PRODUKCJA sp. z o.o. (dawniej Śląska Prohibicja Sp. z o.o.) z siedzibą w Katowicach. Przedmiotem obu spółek, stanowiącej uzupełnienie podstawowej działalności Emitenta, jest prowadzenie restauracji oraz świadczenie kompleksowych usług gastronomicznych z zakresu organizacji przyjęć okolicznościowych, wydarzeń muzycznych i kulturalnych. Na ten moment SP Produkcja Sp. z o.o. prowadzi działalność outsorsingową (usługi cateringowe i dysponowanie niezbędnym personelem restauracyjnym) w stosunku do Śląskiej Prohibicji SA.

3. Hornigold S.A. i Hornigold Reit S.A. z siedzibą w Katowicach. Przedmiotem działalności spółek stanowiących uzupełnienie podstawowej działalności Emitenta, jest krótkoterminowy wynajem apartamentów w kamienicach, w tym również lokali będących własnością Emitenta oraz sprzedaż apartamentów w ramach oferty condo.

4. Farmy Fotowoltaiki S.A. z siedzibą w Katowicach. Spółka prowadzi działalność w obszarze budowy farm fotowoltaicznych, w tym skupia się przede wszystkim na nabywaniu gruntów z przeznaczeniem pod działalność tych farm. Planuje wykorzystywać nieruchomości Emitenta, tj. dachy budynków i grunty pod działalność farm fotowoltaicznych lub montaż paneli fotowoltaicznych, na dachach o ile pozwolą na to warunki techniczne.

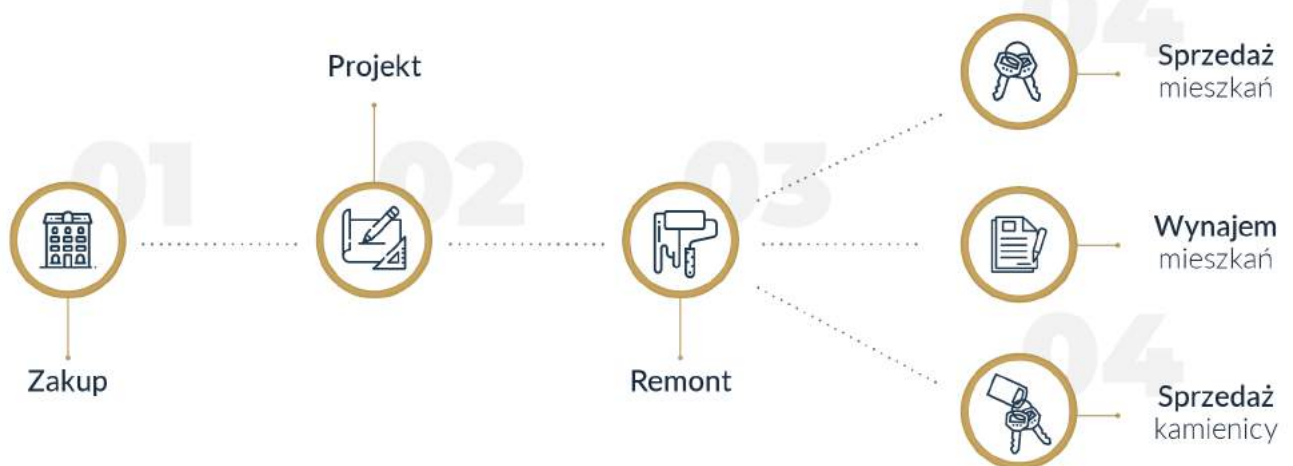
Podstawowe informacje o Grupie Kapitałowej Emitenta

Na dzień sporządzenia raportu podstawowymi produktami oraz usługami świadczonymi przez Emitenta, poza działalnością holdingową są:

1. sprzedaż kamienicy lub wyodrębnionych lokali lub
2. wynajem wyodrębnionych lokali w kamienicy.

Celem realizacji podstawowej działalności, tj. sprzedaży lub wynajmu zrewitalizowanych przez Spółkę nieruchomości Emitent co do zasady realizuje poszczególne projekty w następujących etapach:

1. zakup nieruchomości, w tym w szczególności wykonanie następujących czynności:
 - przeprowadzenie analizy budowlanej, finansowej (pod kątem przyszłej rentowności) oraz prawnej,
 - zaprojektowanie nowego podziału funkcjonalnego (przygotowanie dokumentacji architektonicznej),
2. remont lub modernizacja nieruchomości.



Podstawową zasadą Emitenta jest realizacja projektów cechujących się dobrą lokalizacją (centra miast), dobrym projektem architektonicznym oraz wysoką jakością wykończenia.



Sprzedaż lokali

Największy przychód Spółka uzyskuje w wyniku sprzedaży samodzielnych, wyremontowanych według przyjętych standardów, lokali mieszkalnych i użytkowych. Pierwsze środki finansowe są przekazywane w postaci zaliczek lub zadatków na początkowym etapie prac. Dzięki temu Emitent pozyskuje niezbędny kapitał do realizacji inwestycji. Klient ma możliwość współtworzyć ostateczny projekt lokalu lub ingerować w zakres użytych materiałów. Emitent, opierając się na dotychczas zrealizowanych inwestycjach opracował standard prac remontowo-budowlanych, który jest wykorzystywany przy każdym lokalu i uwzględnia możliwość jego modyfikacji, w odpowiedzi na oczekiwania klienta. Wiedza na temat nakładów finansowych, jakie należy ponieść, by zrealizować projekt pozwala na oszacowanie kosztów oraz nałożenie marży, która zrealizuje prognozy finansowe Emitenta. Spółka kontynuuje realizację strategii komunikacji marketingowej w obszarze mediów społecznościowych, dzięki której pozyskuje nowych klientów zainteresowanych jej produktami. Transakcje zawiera samodzielnie poprzez stworzony w tym celu dział sprzedaży firmy.



Wynajem

Emitent buduje długoterminowy, pasywny dochód poprzez wynajem mieszkań we wcześniej zakupionych kamienicach. Obecne założenia biznesowe Emitenta zakładają wynajem średnio 30 proc. mieszkań w każdej zakupionej przez Spółkę kamienicy. Dodatkowo, w ramach prowadzonej działalności Spółka oferuje tzw. usługę zastępstwa inwestorskiego z gwarancją wynajmu dla swoich klientów, intensyfikując tym samym wzajemne relacje.



Zakup nieruchomości

Skuteczne pozyskanie odpowiednich nieruchomości jest najważniejszym atutem Spółki determinującym jej dynamiczny rozwój. Za zakup nieruchomości odpowiada Zarząd Spółki (w zakresie podejmowania strategicznych decyzji lub prowadzenia negocjacji). Dzięki reputacji godnego zaufania nabywcy nieruchomości położonych w centrach miast Górnego Śląska Emitent jest traktowany przez właścicieli nieruchomości jako wiarygodny i pożądaný partner w transakcji.

Emitent prowadzi stały monitoring sytuacji na rynku nieruchomości oraz stara się aktywnie wyszukiwać potencjalnie atrakcyjne kamienice. Jednocześnie w zakresie identyfikacji atrakcyjnych projektów Emitent dodatkowo korzysta z usług agencji nieruchomości (współpraca wyłącznie na zasadzie wynagrodzenia prowizyjnego od faktycznie zrealizowanych transakcji), a także otrzymuje oferty bezpośrednio od pośredników w obrocie nieruchomościami.

Emitent celem pozyskania pełnej i rzetelnej wiedzy o nieruchomości, będącej przedmiotem inwestycji oraz w celu minimalizacji ryzyka inwestycyjnego, o ile uzna to za konieczne, przeprowadza szczegółowe badanie stanu prawnego oraz finansowego (due diligence). Dodatkowo Emitent w wielu przypadkach decyduje o dokonaniu uzupełnienia wyników raportu due diligence operatem szacunkowym sporządzonym przez rzeczoznawcę majątkowego. W związku z powyższym w ocenie Emitenta połączenie ww. analiz jest wystarczające do ustalenia obecnej jak i przyszłej dochodowości danej inwestycji.

Źródłem finansowania zakupu nieruchomości przez Emitenta jest:

- finansowanie dłużne w postaci emisji dłużnych instrumentów finansowych, kredytu hipotecznego lub obrotowego udzielonego przez instytucję finansową,
- emisja akcji,
- środki własne Emitenta.



Projektowanie

Na tym etapie Emitent podejmuje decyzję czy zakupiona kamienica przeznaczona będzie w całości do sprzedaży, czy też zostaną wyodrębnione lokale pod sprzedaż lub wynajem. W przypadku podjęcia decyzji o podziale kamienicy na lokale mieszkalne, wykonywane są wstępne projekty architektoniczne sprawdzone przez Emitenta podmioty wykonujące prace projektowe. Projekty architektoniczne wykonywane są przy uwzględnieniu założeń oraz wskazówek Spółki, w tym w szczególności uwzględniane są kryteria co do liczby, powierzchni czy układu mieszkań. Natomiast w przypadku pozostawienia kamienicy w dotychczasowym układzie projekty architektoniczne wykonywane są z uwzględnieniem założeń i wskazówek Emitenta związanych z wyglądem klatek schodowych, sposobem elewacji czy metodami termomodernizacji.



Remont lub modernizacja nieruchomości

Niezależnie od decyzji Emitenta dotyczącej przeznaczenia zakupionej nieruchomości (sprzedaż, wynajem) Spółka wykonuje generalny remont kamienicy wraz z wymianą instalacji elektrycznych i wodnych, montażem nowej sieci grzewczej, odnowieniem klatek schodowych oraz aranżacją podwórek i placów albo dokonuje wyłącznie drobnych poprawek lub odświeżenia (w zależności od stanu nabytej nieruchomości).

Podstawowe informacje o Grupie Kapitałowej Emitenta



Zwyczajne Walne Zgromadzenie Emitenta podjęło w dniu 23 czerwca 2020 roku uchwały dotyczące min. istotnej zmiany przedmiotu działalności Emitenta oraz nazwy firmy Emitenta. Sąd Rejonowy dokonał wpisu zmian w Krajowym Rejestrze Sądowym w dniu 9 lipca 2020 roku. W wyniku podjętych uchwał zmianie uległa nazwa spółki ze Śląskie Kamienice S.A. na Berg Holding S.A. Przeważający przedmiot działalności Spółki został zmieniony na:

PKD 70.10.Z Działalność firm centralnych (head offices) i holdingów z wyłączeniem holdingów finansowych.

O rejestracji przebiegu zmian Emitent informował stosownymi raportami EBI i ESPI.

W II kwartale 2020 roku w skład Grupy Kapitałowej Emitenta wchodziły następujące podmioty:

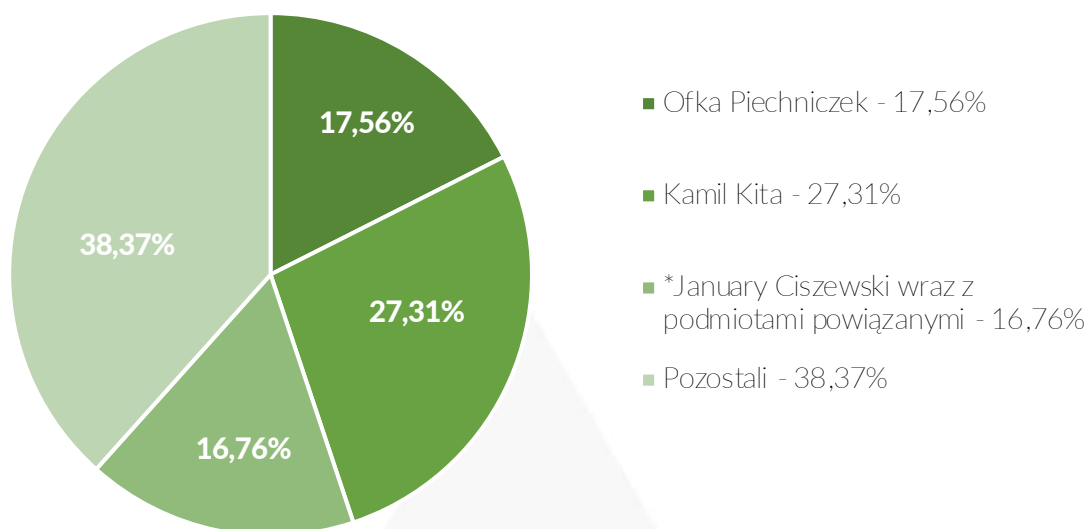
- Hornigold Reit S.A.
- Hornigold S.A.
- Śląska Prohibicja S.A.
- SP PRODUKCJA Sp. z o.o.
- Farmy Fotowoltaiki S.A.,
- Farma F1 Sp. z o.o. (poprzednio Farma Fotowoltaiki sp. z o.o.)

Na dzień publikacji niniejszego raportu w skład Grupy Kapitałowej Emitenta wchodziły następujące podmioty:

- Hornigold S.A.
- Śląska Prohibicja S.A.
- SP PRODUKCJA Sp. z o.o.
- Farmy Fotowoltaiki S.A.,
- Śląskie Kamienice S.A. w organizacji.

ze wskazaniem akcjonariuszy posiadających na dzień przekazania raportu co najmniej 5% głosów na walnym zgromadzeniu

STRUKTURA AKCJONARIATU EMITENTA



Udział procentowy w kapitale zakładowym oraz w głosach na Walnym Zgromadzeniu Emitenta został przeliczony z uwzględnieniem podwyższenia kapitału zakładowego wynikającego z objęcia akcji serii M, wynikającego z wykonania praw z warrantów subskrypcyjnych serii A

* Pan January Ciszewski, posiadający bezpośrednio 1 562 000 akcji Emitenta, stanowiących 6,79% w kapitale zakładowym oraz 6,79% udziału w głosach na Walnym Zgromadzeniu Emitenta, jest jednocześnie prezesem Zarządu Kuźnica Centrum Sp. z o.o. posiadającą bezpośrednio 546672 akcje Emitenta, stanowiące 2,38% w kapitale zakładowym oraz 2,38% udziału w głosach na Walnym Zgromadzeniu Emitenta, a także Prezesem Zarządu JR HOLDING ASI S.A. posiadający bezpośrednio 1 745 952 akcji Emitenta, stanowiących 7,59% w kapitale zakładowym oraz 7,59% udziału w głosach na Walnym Zgromadzeniu Emitent

SP PRODUKCJA Sp. z o.o. (dawniej ŚLĄSKA PROHIBICJA SP. Z O.O.)

Firma: **SP PRODUKCJA Sp. z o.o.**
Forma prawna: **spółka z ograniczoną odpowiedzialnością**
Siedziba: **Katowice**
Wpis spółki do rejestru przedsiębiorców: **22 grudnia 2016 roku**
KRS: **0000654315**
Kapitał zakładowy: **1 462 000,00 PLN**
Udział Emitenta w ogólnej liczbie głosów na WZ: **95,55 proc.**
Udział Emitenta w kapitale zakładowym spółki: **95,55 proc.**

ŚLĄSKA PROHIBICJA S.A.

Firma: **Śląska Prohibicja S.A.**
Forma prawna: **Spółka Akcyjna**
Siedziba: **Katowice**
Wpis spółki do rejestru przedsiębiorców: **30 września 2019 roku**
KRS: **0000804978**
Kapitał zakładowy: **104 017,40 PLN**
Udział Emitenta w ogólnej liczbie głosów na WZ: **96,13 proc.**
Udział Emitenta w kapitale zakładowym spółki: **96,13 proc.**

Przedmiotem działalności obu spółek, stanowiących uzupełnienie podstawowej działalności Emitenta, jest prowadzenie restauracji oraz świadczenie kompleksowych usług gastronomicznych z zakresu organizacji przyjęć okolicznościowych, wydarzeń muzycznych i kulturalnych. Na ten moment SP Produkcja Sp. z o.o. prowadzi działalność outsorsingową (usługi cateringowe i dysponowanie niezbędnym personelem restauracyjnym) w stosunku do Śląskiej Prohibicji SA.

Na dzień sporządzenia niniejszego raportu Emitent nie sporządza skonsolidowanego sprawozdania finansowego. Podstawą prawną dla zwolnienia z obowiązku konsolidacji wyników finansowych spółek zależnych Emitenta tj. **Śląskiej Prohibicji S.A. i SP PRODUKCJI Sp. z o.o.** jest art. 58 ust. 1 ustawy o rachunkowości, zgodnie z którym „konsolidacją można nie obejmować jednostki zależnej, jeżeli dane finansowe tej jednostki są nieistotne”, czyli jeżeli pomimo ich pominięcia skonsolidowane sprawozdanie finansowe rzetelnie i jasno przedstawia sytuację finansową oraz wynik finansowy Grupy Kapitałowej Emitenta.

Emitent planuje rozpocząć konsolidację danych finansowych spółki z Grupą Kapitałową Emitenta od dnia, w którym przychody z działalności **Śląskiej Prohibicji S.A. i SP PRODUKCJI Sp. z o.o.** będą stanowiły istotny udział w wyniku finansowym Grupy Kapitałowej Emitenta lub zaistnieją inne zdarzenia uzasadniające odstępianie od wyłączenia od konsolidacji wyników finansowych o którym mowa w art. 58 ustawy o rachunkowości.

Restauracja ŚLĄSKA PROHIBICJA



* źródło: Emitent

WYBRANE DANE FINANSOWE SPÓŁKI ZALEŻNEJ ŚLĄSKA PROHIBICJA S.A.

ZESTAWIENIE ZMIAN W KAPITALE WŁASNYM	01.04.2020 30.06.2020	01.04.2019 30.06.2019*	narastająco	narastająco
			01.01.2020 30.06.2020	01.01.2019 30.06.2019
Przychody ze sprzedaży	782 942,63	0,00	2 235 910,36	0,00
Zysk (strata) ze sprzedaży	83 568,85	0,00	288 393,75	0,00
Zysk (strata) z działalności operacyjnej	81 067,04	0,00	288 750,74	0,00
Zysk (strata) brutto	81 091,41	0,00	288 846,72	0,00
Zysk (strata) netto	69 114,41	0,00	260 777,72	0,00
Aktywa razem	4 634 240,42	0,00	4 634 240,42	0,00
Zobowiązania i rezerwy na zobowiązania	3 812 665,79	0,00	3 812 665,79	0,00
Kapitał (fundusz) akcyjny	100 000,00	0,00	100 000,00	0,00
Kapitał własny	821 574,63	0,00	821 574,63	0,00

*Emitent nie wskazuje danych finansowych spółki zależnej za II kwartał 2019 roku, ponieważ spółka zależna nie istniała w tym okresie.

WYBRANE DANE FINANSOWE SPÓŁKI ZALEŻNEJ SP PRODUKCJA SP. Z O.O.

ZESTAWIENIE ZMIAN W KAPITALE WŁASNYM	01.04.2020 30.06.2020	01.04.2019 30.06.2019	narastająco	
			01.01.2020 30.06.2020	01.01.2019 30.06.2019
Przychody ze sprzedaży	1 387,73	1 502 244,52	188 037,73	2 789 832,31
Zysk (strata) ze sprzedaży	-352 896,96	-523 530,59	-756 791,50	-1 078 637,35
Zysk (strata) z działalności operacyjnej	-302 364,55	-522 413,88	-742 765,37	-1 090 024,18
Zysk (strata) brutto	-317 032,24	-564 400,71	-791 170,83	-564 400,71
Zysk (strata) netto	-317 032,24	-564 400,71	-791 170,83	-1 162 850,20
Aktywa razem	7 585 052,67	16 042 492,23	7 585 052,67	16 042 492,23
Zobowiązania i rezerwy na zobowiązania	4 460 607,44	8 727 907,21	4 460 607,44	8 727 907,21
Kapitał (fundusz) akcyjny	1 462 000,00	1 462 000,00	1 462 000,00	1 462 000,00
Kapitał własny	3 124 445,23	439 200,89	3 124 445,23	439 200,89

HORNIGOLD REIT S.A.

Firma: **Hornigold REIT S.A.**

Forma prawna: **spółka akcyjna**

Siedziba: **Katowice**

Wpis spółki do rejestru przedsiębiorców:

26 sierpnia 2010 roku

KRS: **0000672989**

Kapitał zakładowy: **16 866 561,70 PLN**

Udział Emitenta w ogólnej liczbie głosów na WZ:

28,23 proc.

Udział Emitenta w kapitale zakładowym spółki:

28,23 proc.

* Udział Emitenta w ogólnej liczbie głosów na WZ oraz w kapitale zakładowym spółki wynosił na dzień 30 czerwca 2020 roku 60,91%

Przedmiotem działalności Spółki jest krótkoterminowy wynajem apartamentów w kamienicach będących własnością Emitenta oraz we własnych nieruchomościach. Spółka nie prowadzi działalności konkurencyjnej wobec Emitenta a przedmiot stanowi jedynie uzupełnienie oferty usług dla klientów Emitenta.

Spółka Hornigold Reit S.A. jest podmiotem notowanym na rynku New Connect, podlegającym obowiązkowi publikacji raportów finansowych. W dniu 12 maja 2020 roku Zarząd Emitenta, raportem ESPI nr 26/2020 poinformował o podjęciu decyzji o rozpoczęciu konsolidacji wyników finansowych Emitenta z wynikami osiąganymi przez Hornigold Reit S.A. począwszy od wyników finansowych za I kwartał 2020 roku.

Podjęcie przez Zarząd Emitenta decyzji o rozpoczęciu przez Emitenta konsolidacji wyników finansowych Emitenta z wynikami osiąganymi przez Hornigold Reit S.A. jest podyktowane faktem, iż w ocenie Zarządu Emitenta, dokonując analizy wstępnych jednostkowych danych finansowych Emitenta oraz podmiotów wchodzących w skład Grupy Kapitałowej Emitenta obejmujących II kwartał 2020 roku, wyniki osiągnięte przez spółkę Hornigold Reit S.A. w ww. okresie osiągnęły przyjęty przez Emitenta próg istotności, kalkulowany jako udział sumy bilansowej podmiotu zależnego w łącznej wartości sumy bilansowej wszystkich spółek zależnych z Grupy kapitałowej Emitenta. Powyższe w ocenie Zarządu Emitenta stanowi podstawę do rozpoczęcia konsolidacji wyników finansowych Emitenta i Hornigold Reit S.A.

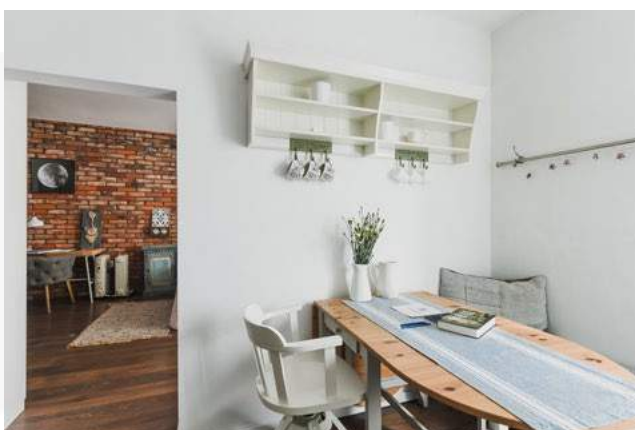
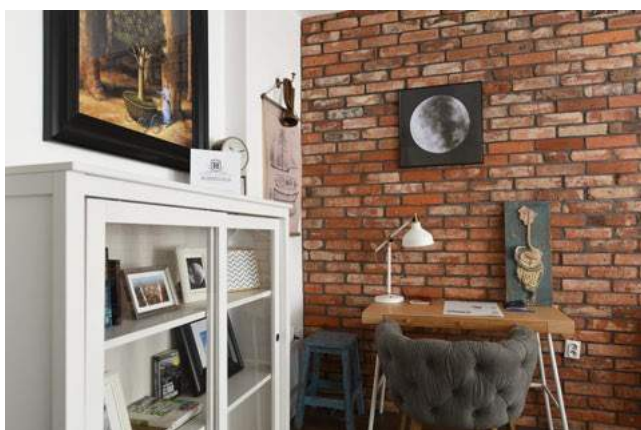
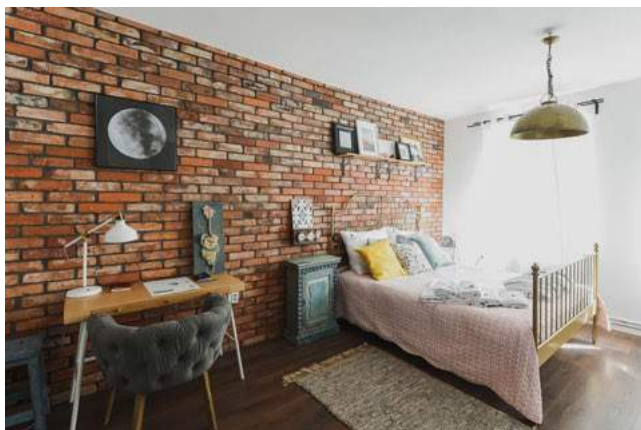
W dniu 14 lipca 2020 roku Emitent dokonał zbycia znacznego pakietu akcji Hornigold Reit S.A., tym samym udział Emitenta w kapitale zakładowym, oraz w głosach na walnym zgromadzeniu spółki zależnej wynosi na dzień publikacji niniejszego raportu 28,23 %, jednakże na dzień 30 czerwca 2020 roku Hornigold Reit S.A. wchodzi w skład Grupy Kapitałowej Emitenta.

OGRÓD przy ul. Grodowej



* źródło: Emitent

APARTAMENT przy ul. Grodowej



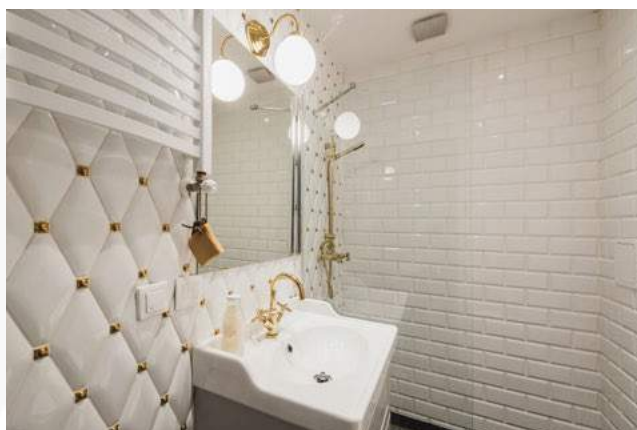
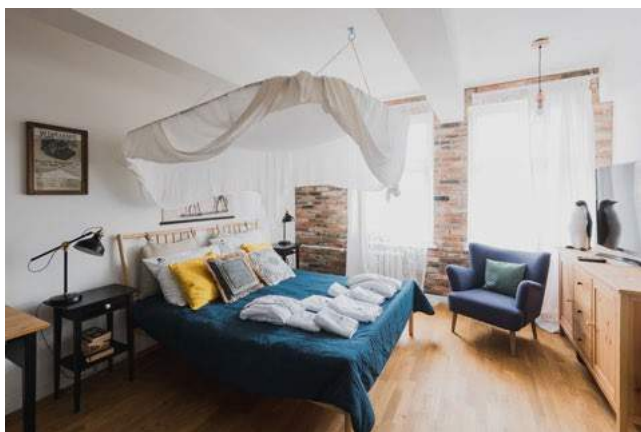
* źródło: Emitent

APARTAMENTY w centrum Katowic



* źródło: Emitent

APARTAMENTY w katowickim Nikiszowcu



* źródło: Emitent

HORNIGOLD S.A.

Firma: **Hornigold**

Forma prawna: **spółka akcyjna**

Siedziba: **Katowice**

Wpis spółki do rejestru przedsiębiorców:

17 kwietnia 2017 roku

KRS: **0000672989**

Kapitał zakładowy: **1 048 690 PLN**

Udział Emitenta w ogólnej liczbie głosów na WZ:

80,78 proc.

Udział Emitenta w kapitale zakładowym spółki:

80,78 proc.

Przedmiotem działalności spółki był krótkoterminowy wynajem apartamentów w kamienicach będących własnością Emitenta oraz we własnych nieruchomościach. Działalność operacyjną tej spółki przejęła spółka Hornigold Reit S.A. Na dzień sporządzenia niniejszego raportu Hornigold S.A. zawiesiła działalność, w związku z trwającym procesem operacyjnym przenoszenia aktywów oraz wartości niematerialnych i prawnych do spółki Hornigold Reit S.A.

Na dzień sporządzenia niniejszego raportu Emitent nie sporządza skonsolidowanego sprawozdania finansowego z uwagi na to, że spółka Hornigold S.A. Podstawą prawną dla zwolnienia z obowiązku konsolidacji wyników finansowych spółek zależnych Emitenta jest art. 58 ust. 1 ustawy o rachunkowości, zgodnie z którym „konsolidacją można nie obejmować jednostki zależnej, jeżeli dane finansowe tej jednostki są nieistotne”, czyli jeżeli pomimo ich pominięcia skonsolidowane sprawozdanie finansowe rzetelnie i jasno przedstawia sytuację finansową oraz wynik finansowy Grupy Kapitałowej Emitenta.

Emitent planuje rozpoczęcie konsolidacji danych finansowych spółki z grupy kapitałowej od dnia, w którym przychody z działalności będą stanowiły istotny udział w wyniku finansowym Grupy Kapitałowej Emitenta lub zaistnieją inne zdarzenia uzasadniające odstąpienie od wyłączenia od konsolidacji wyników finansowych o którym mowa w art. 58 ustawy o rachunkowości.

WYBRANE DANE FINANSOWE SPÓŁKI ZALEŻNEJ HORNIGOLD S.A.

ZESTAWIENIE ZMIAN W KAPITALE WŁASNYM			narastająco	narastająco
	01.04.2020 30.06.2020	01.04.2019 30.06.2019	01.01.2020 30.06.2020	01.01.2019 30.06.2019
Przychody ze sprzedaży	4 065,04	0,00	4 065,04	0,00
Zysk (strata) ze sprzedaży	-14 549,89	0,00	-27 043,56	0,00
Zysk (strata) z działalności operacyjnej	-14 154,48	0,00	-29 400,37	0,00
Zysk (strata) brutto	-14 156,123	0,00	-33 402,02	0,00
Zysk (strata) netto	-14 156,13	0,00	-33 402,02	0,00
Aktywa razem	1 367 527,41	1 276 000,00	1 367 527,41	1 276 000,00
Zobowiązania i rezerwy na zobowiązania	2 211 196,15	0,00	2 211 196,15	0,00
Kapitał (fundusz) akcyjny	1 048 690,00	1 048 690,00	1 048 690,00	1 048 690,00
Kapitał własny	-843 668,74	517 000,00	-843 668,74	517 000,00

FARMA F1 SP. Z O.O. (dawniej FARMA FOTOWOLTAIKI SP. Z O.O.)

Firma: Farma F1 Sp. z o.o.

Forma prawna: **spółka z ograniczoną odpowiedzialnością**

Siedziba: **Katowice**

Wpis spółki do rejestru przedsiębiorców:

15 maja 2017 roku

KRS: **0000677998**

Kapitał zakładowy: **394 000 PLN**

Udział Emitenta w ogólnej liczbie głosów na WZ:

0 proc.

Udział Emitenta w kapitale zakładowym spółki:

0proc.

FARMY FOTOWOLTAIKI S.A.

Firma: Farmy Fotowoltaiki S.A.

Forma prawna: **spółka akcyjna**

Siedziba: **Katowice**

Wpis spółki do rejestru przedsiębiorców:

13 sierpnia 2020 roku

KRS: **0000854253**

Kapitał zakładowy: **1 000 000 PLN**

Udział Emitenta w ogólnej liczbie głosów na WZ:

100 proc.

Udział Emitenta w kapitale zakładowym spółki:

100 proc.

Farmy Fotowoltaiki S.A. prowadzą działalność w zakresie budowy farm fotowoltaicznych. Głównym przedmiotem działalności Farm Fotowoltaiki S.A. będzie budowanie i zarządzanie farmami fotowoltaiki, w tym również nabywanie istniejących farm, zatwierdzonych projektów budowy oraz gruntów pod tego typu działalność. Spółka zależna planuje nabywać lub dzierżawić grunty pod budowę farm fotowoltaicznych na cele własne, klienta lub dalszej odsprzedaży. Spółka zależna będzie podejmowała wszelkie działania związane z budową farm w imieniu własnym bądź klienta, za pośrednictwem Spółki zależnej bezpośrednio lub zawiązanych w tym celu spółek partnerskich. Spółka zależna planuje również wykorzystywać nieruchomości Emitenta, tj. dachy budynków i grunty pod działalność farm fotowoltaicznych lub montaż paneli na dachach poszczególnych budynków, o ile pozwolą na to uwarunkowania techniczne. W dniu 25 czerwca 2020 roku Emitent dokonał sprzedaży 100 % posiadanych udziałów w spółce Farma F1 sp. z o.o. do spółki Farmy Fotowoltaiki S.A.. Spółka Farma F1 sp. z o.o. będzie prowadzić działalność uzupełniająca w stosunku do działalności Farm Fotowoltaiki S.A., w tym w szczególności działalność opartą na budowie i obsłudze farm fotowoltaicznych na własny użytek.

Na dzień sporządzenia niniejszego raportu Emitent nie sporządza skonsolidowanego sprawozdania finansowego. Podstawą prawną dla zwolnienia z obowiązku konsolidacji wyników finansowych spółek zależnych Emitenta jest art. 58 ust. 1 ustawy o rachunkowości, zgodnie z którym „konsolidacją można nie obejmować jednostki zależnej, jeżeli dane finansowe tej jednostki są nieistotne”, czyli jeżeli pomimo ich pominięcia skonsolidowane sprawozdanie finansowe rzetelnie i jasno przedstawia sytuację finansową oraz wynik finansowy Grupy Kapitałowej Emitenta.

Emitent planuje rozpoczęcie konsolidacji danych finansowych spółki z grupy kapitałowej od dnia, w którym przychody z działalności będą stanowiły istotny udział w wyniku finansowym Grupy Kapitałowej Emitenta lub zaistnieją inne zdarzenia uzasadniające odstąpienie od wyłączenia od konsolidacji wyników finansowych o którym mowa w art. 58 ustawy o rachunkowości.

**WYBRANE DANE FINANSOWE SPÓŁKI ZALEŻNEJ
FARMA F1 sp. z o.o.
(dawniej Farma Fotowoltaiki sp. z o.o.)**

ZESTAWIENIE ZMIAN W KAPITALE WŁASNYM	01.04.2020 30.06.2020	01.04.2019 30.06.2019	narastająco	narastająco
			01.01.2020 30.06.2020	01.01.2019 30.06.2019
Przychody ze sprzedaży	0,00	0,00	0,00	0,00
Zysk (strata) ze sprzedaży	-7 232,43	0,00	-21 001,11	0,00
Zysk (strata) z działalności operacyjnej	-7 232,43	0,00	-21 001,11	0,00
Zysk (strata) brutto	-7 232,43	0,00	-21 001,11	0,00
Zysk (strata) netto	-7 232,43	0,00	-21 001,11	0,00
Aktywa razem	398 897,14	394 000,00	398 897,14	394 000,00
Zobowiązania i rezerwy na zobowiązania	84 218,61	0,00	84 218,61	0,00
Kapitał (fundusz) akcyjny	394 000,00	394 000,00	394 000,00	394 000,00
Kapitał własny	314 678,53	394 000,00	314 678,53	394 000,00

Emitent nie przedstawia danych finansowych spółki zależnej Farmy Fotowoltaiki S.A. gdyż w II kwartale 2020 roku doszło jedynie do zawiązania spółki zależnej, która zarejestrowała się w lipcu 2020 roku. W związku z powyższym spółka zależna Farmy Fotowoltaiki S.A. nie prowadziła działalności w II kwartale 2020 roku.

ŚLĄSKIE KAMIENICE S.A. (w organizacji)

Firma: **Śląskie Kamienice S.A.**

Forma prawna: **spółka akcyjna**

Siedziba: **Katowice**

Kapitał zakładowy: **1 000 000 PLN**

Udział Emitenta w ogólnej liczbie głosów na WZ:

100 proc.

Udział Emitenta w kapitale zakładowym spółki:

100 proc.

Spółka Śląskie Kamienice S.A. została zawiązana przez Emitenta w III kwartale 2020 roku. Głównym przedmiotem działalności spółki zależnej będzie działalność związana z nabywaniem nieruchomości, głównie budynków całych kamienic, ich remont/ modernizacja oraz późniejsza sprzedaż lub wynajem lokali lub całych budynków. Zgodnie z opublikowaną strategią rozwoju Grupy Kapitałowej na lata 2020 -2022 nowopowstała spółka Śląskie kamienice S.A. obejmie dotychczasowy, główny obszar działalności Emitenta.

Na dzień sporządzenia niniejszego raportu Emitent nie sporządza skonsolidowanego sprawozdania finansowego z uwagi na fakt, że spółka nie została jeszcze zarejestrowana w Krajowym Rejestrze Sądowym i tym samym nie rozpoczęła bieżącej działalności.

Informacje o zasadach przyjętych przy sporządzaniu raportu

w tym informacje o zmianach stosowanych zasad (polityki) rachunkowości

Dane finansowe zawarte w raporcie kwartalnym za II kwartał 2020 r. zostały sporządzone zgodnie z zasadami stosowanymi przez Emitenta przy sprawozdaniu rocznych sprawozdań finansowych, wynikającymi z ustawy o rachunkowości z dnia 29 września 1994 r. (Dz. U. z 2018 r. poz. 395 z późn. zmianami).

Księgi rachunkowe prowadzone są w języku polskim i walucie polskiej, w biurze rachunkowym poza siedzibą Spółki, dokumentacja przechowywana jest w siedzibie Spółki. Do prowadzenia ksiąg rachunkowych stosowany jest system Standard ERP firmy Hansa World będący własnością Centrum Rachunkowości Zarządczej EKKOM Sp. z o.o. Sp.K.

Opis systemu przetwarzania danych zawarty jest w instrukcji użytkownika opracowanej przez producenta oprogramowania. Podstawą zapisów w księgach rachunkowych są dowody księgowe stwierdzające dokonanie operacji gospodarczej, w szczególności:

- zewnętrzne obce
- otrzymane od kontrahentów,
- zewnętrzne własne
- przekazywane w oryginale kontrahentom,
- zbiorcze – służące do dokonania łącznych zapisów zbioru dowodów źródłowych, które muszą być w dowodzie zbiorczym pojedynczo wymienione,
- korygujące poprzednie zapisy,
- rozliczeniowe – ujmujące już dokonane zapisy według nowych kryteriów klasyfikacyjnych,
- wewnętrzne – dotyczące operacji wewnątrz jednostki,
- zastępcze – wystawiane przez osoby dokonujące operacji, w przypadku braku możliwości uzyskania zewnętrznych obcych dowodów źródłowych. Nie dotyczy to jednak operacji gospodarczych, których przedmiotem są zakupy opodatkowane podatkiem od towarów i usług oraz skup metali nieżelaznych od ludności.

w tym informacje o zmianach stosowanych zasad (polityki) rachunkowości

Charakterystyka stosowanych przez jednostkę metod wyceny: w tym metod wyceny aktywów i pasywów (także amortyzacji), pomiaru wyniku finansowego oraz sposobu sporządzenia sprawozdania finansowego w zakresie, w jakim ustawa pozostawia jednostce prawo wyboru:

- a) środki trwałe oraz wartości niematerialne i prawne** – według cen nabycia lub kosztów wytworzenia, pomniejszonych o odpisy amortyzacyjne lub umorzeniowe, a także o odpisy z tytułu utraty wartości.
- b) środki trwałe w budowie** – w wysokości ogółu kosztów pozostających w bezpośrednim związku z ich nabyciem lub wytworzeniem, pomniejszonych o odpisy z tytułu trwałej utraty wartości,
- c) inwestycje krótkoterminowe** – według ceny nabycia lub ceny (wartości) rynkowej, zależnie od tego, która z nich jest niższa, a krótkoterminowe inwestycje, dla których nie istnieje aktywny rynek w inny sposób określonej wartości godziwej,
- d) inwestycje długoterminowe** - według wiarygodnie określonej wartości godziwej. Spółka do wyceny stosuje dwa modele wyceny tj. wg kursu alternatywnego rynku obrotu New Connect na dzień bilansowy lub po cenie średnio-kwartalnej - w zależności od tego która z nich jest niższa. Nieruchomości inwestycyjne w cenie rynkowej lub inaczej określonej wartości godziwej
- e) rzeczowe składniki aktywów obrotowych** – według cen nabycia lub kosztów wytworzenia nie wyższych od cen ich sprzedaży netto na dzień bilansowy.
- f) należności i udzielone pożyczki** – w kwocie wymaganej zapłaty, z zachowaniem ostrożności,
- g) zobowiązania** – w kwocie wymagającej zapłaty, przy czym zobowiązania finansowe, których uregulowanie zgodnie z umową następuje drogą wydania aktywów finansowych innych niż środki pieniężne lub wymiany na instrumenty finansowe – według wartości godziwej,
- h) rezerwy** – w uzasadnionej, wiarygodnie oszacowanej wartości,
- i) kapitały (fundusze) własne oraz pozostałe aktywa i pasywa** – w wartości nominalnej.

Zmiany metod księgowości i wyceny:

Zmieniono metodę wyceny inwestycji długoterminowych, stosując wycenę według wiarygodnie określonej wartości godziwej.

Charakterystyka dokonanych w stosunku do poprzedniego roku obrotowego zmian sposobu sporządzania sprawozdania finansowego i wpływ wywołanych tym skutków finansowych na sytuację majątkową i finansową, wynik finansowy oraz rentowność jednostki:

Spółka do wyceny stosuje dwa modele wyceny tj. wg kursu alternatywnego rynku obrotu New Connect na dzień bilansowy lub po cenie średnio-kwartalnej - w zależności od tego która z nich jest niższa. Nieruchomości inwestycyjne prezentuje w cenie rynkowej lub inaczej określonej wartości godziwej. Zmiana wyceny inwestycji długoterminowych spowodowała wzrost wartości aktywów. Wzrost wartości jest odzwierciedlony w przychodach finansowych. Wahania wartości będą miały odzwierciedlenie w wyniku za bieżący okres.

Pozycja	Stan na dzień	Stan na dzień
	30.06.2019*	30.06.2020
AKTYWA		
A. Aktywa trwałe	46 245 701,79	52 291 256,37
I. Wartości niematerialne i prawne	70 351,31	0,00
1. Koszty zakończonych prac rozwojowych	0,00	0,00
2. Wartość firmy	0,00	0,00
3. Inne Wartości niematerialne i prawne	70 351,31	0,00
4. Zaliczki na wartości niematerialne i prawne	0,00	0,00
II. Rzeczowe aktywa trwałe	1 990 617,44	688 232,71
1. Środki trwałe	804 772,14	609 092,31
2. Środki trwałe w budowie	1 185 845,30	79 140,40
3. Zaliczki na środki trwałe w budowie	0,00	0,00
III. Należności długoterminowe	0,00	1 524 000,00
1. Od jednostek powiązanych	0,00	0,00
2. Od pozostałych jednostek, w których jednostka posiada zaangażowanie w kapitale	0,00	0,00
2. Od jednostek pozostałych	0,00	1 524 000,00
IV. Inwestycje długoterminowe	43 947 561,39	50 028 648,00
1. Nieruchomości	17 972 890,40	35 159 298,82
2. Wartości niematerialne i prawne	0,00	0,00
3. Długoterminowe aktywa finansowe	25 974 670,99	14 869 349,18
4. Inne inwestycje długoterminowe	0,00	0,00
V. Długoterminowe rozliczenia międzyokresowe	237 171,65	50 375,66
1. Aktywa z tytułu odroczonego podatku dochodowego	0,00	50 375,66
2. Inne rozliczenia międzyokresowe	237 171,65	0,00
B. Aktywa obrotowe	51 865 265,35	34 483 825,06
I. Zapasy	1 722 992,33	1 273 635,66
1. Materiały	46 217,39	453 775,96
2. Półprodukty i produkty w toku	0,00	0,00

*Emitent porównuje skonsolidowane dane finansowe za II kwartał 2020 do jednostkowych danych finansowych Emitenta za II kwartał 2019 roku, ponieważ w tym okresie nie konsolidował wyników finansowych.

KWARTALNE SKRÓCONE SPRAWOZDANIE FINANSOWE
- skonsolidowany Bilans



3. Produkty gotowe	0,00	0,00
4. Towary	0,00	233 058,55
5. Zaliczki na dostawy i usługi	1 676 774,94	586 801,15
II. Należności krótkoterminowe	14 219 969,82	18 090 668,99
1. Należności od jednostek powiązanych	9 375 532,58	15 929 097,56
2. Należności od jednostek pozostałych w których jednostka posiada zaangażowanie w kapitale	0,00	0,00
3. Należności od jednostek pozostałych	4 844 437,24	2 161 571,43
III. Inwestycje krótkoterminowe	32 824 309,12	7 494 639,59
1. Krótkoterminowe aktywa finansowe	9 894 302,52	1 920 130,12
2. Inne inwestycje krótkoterminowe	22 930 006,60	5 574 509,47
IV. Krótkoterminowe rozliczenia międzyokresowe	3 097 994,08	7 624 880,82
C. Należne wpłaty na kapitał (fundusz) podstawowy	1 471 961,56	4 795 054,22
D. Udziały (akcje) własne	0,00	0,00
AKTYWA RAZEM	99 582 928,70	91 570 135,65

*Emitent porównuje skonsolidowane dane finansowe za II kwartał 2020 do jednostkowych danych finansowych Emitenta za II kwartał 2019 roku, ponieważ w tym okresie nie konsolidował wyników finansowych.

Pozycja	Stan na dzień	Stan na dzień
	30.06.2019*	30.06.2020
A. Kapitał (fundusz) własny	34 116 598,50	44 156 904,34
I. Kapitał (fundusz) podstawowy	1 163 726,40	8 288 564,69
II. Kapitał (fundusz) zapasowy	9 176 030,82	50 509 003,67
III. Kapitał (fundusz) z aktualizacji wyceny	0,00	2 217 515,76
IV. Pozostałe kapitały (fundusze) rezerwowe	2 100 000,00	2 100 000,00
V. Zysk (strata) z lat ubiegłych	22 673 068,07	-19 538 777,78
VI. Zysk (strata) netto	2 003 773,21	580 598,00
VII. Odpisy z zysku netto w ciągu roku obrotowego (wielkość ujemna)	0,00	0,00
B. Zobowiązania i rezerwy na zobowiązania	62 466 330,20	57 627 925,50
I. Rezerwy na zobowiązania	5 743 323,02	5 771 396,15
1. Rezerwa z tytułu odroczonego podatku dochodowego	5 735 019,60	5 771 396,15
2. Rezerwa na świadczenia emerytalne i podobne	0,00	0,00
3. Pozostałe rezerwy	8 303,42	0,00
II. Zobowiązania długoterminowe	28 428 416,25	13 188 865,00
1. Wobec jednostek powiązanych	0,00	0,00
2. Wobec jednostek pozostałych w których jednostka posiada zaangażowanie w kapitale	0,00	0,00
3. Wobec jednostek pozostałych	28 428 416,25	13 188 865,00
III. Zobowiązania krótkoterminowe	28 294 590,93	38 666 114,67
1. Zobowiązania wobec jednostek powiązanych	5 857 986,68	733 441,16
2. Zobowiązania wobec jednostek pozostałych w których jednostka posiada zaangażowanie w kapitale	0,00	0,00
3. Zobowiązania wobec jednostek pozostałych	22 436 604,25	37 932 673,51
4. Fundusze specjalne	0,00	0,00
IV. Rozliczenia międzyokresowe	0,00	1 549,68
1. Ujemna wartość firmy	0,00	0,00
2. Inne rozliczenia międzyokresowe	0,00	1 549,68
PASYWA RAZEM	99 582 928,70	91 570 135,65

*Emitent porównuje skonsolidowane dane finansowe za II kwartał 2020 do jednostkowych danych finansowych Emitenta za II kwartał 2019 roku, ponieważ w tym okresie nie konsolidował wyników finansowych.

Pozycja	II kwartał 2020	II kwartał 2019*	2020 narastająco	2019 narastająco*
	01.04 - 30.06.2020 r.	01.04 - 30.06 2019 r.	01.01 - 30.06.2020 r.	01.01 - 30.06 2019 r.
A. Przychody netto ze sprzedaży i zrównane z nimi, w tym:	2 963 366,55	5 993 404,86	4 893 433,58	12 494 023,41
I. Przychody netto ze sprzedaży produktów	752 163,81	4 102 345,17	772 550,61	9 724 557,97
II. Zmiana stanu produktów (zwiększenie - wartość dodatnia, zmniejszenie - wartość ujemna)	1 503 008,92	1 891 059,69	2 825 942,81	2 769 465,44
III. Koszt wytworzenia produktów na własne potrzeby jednostki	0,00	0,00	0,00	0,00
IV. Przychody netto ze sprzedaży towarów i materiałów	707 123,84	0,00	1 293 107,24	0,00
B. Koszty działalności operacyjnej	3 061 073,39	6 373 829,48	6 557 680,88	10 343 575,34
I. Amortyzacja	59 979,26	211 726,83	129 780,00	447 419,86
II. Zużycie materiałów i energii	146 613,77	344 459,84	302 309,22	604 646,93
III. Usługi obce	2 045 552,21	2 639 971,87	4 952 491,88	4 087 871,20
IV. Podatki i opłaty	205 414,20	327 593,46	341 668,67	471 260,53
V. Wynagrodzenia	153 140,50	199 999,27	314 393,60	454 902,61
VI. Ubezpieczenia społeczne i inne świadczenia	5 832,31	6 239,78	10 846,99	17 982,07
VII. Pozostałe koszty rodzajowe	117 551,60	134 189,92	179 963,92	241 800,45
VIII. Wartość sprzedanych towarów i materiałów	328 059,52	2 509 648,51	328 059,52	4 017 691,69
C. Zysk (strata) ze sprzedaży (A-B)	-97 706,84	-380 424,62	-1 664 247,30	2 150 448,07
D. Pozostałe przychody operacyjne	87 187,17	224 432,29	66 813,72	288 776,92
I. Zysk ze zbycia niefinansowych aktywów trwałych	0,00	0,00	0,00	0,00
II. Dotacje	1 069,98	0,00	1 832,92	0,00
III. Aktualizacja wartości aktywów niefinansowych	0,00	0,00	0,00	0,00
IV. Inne przychody operacyjne	87 187,17	224 432,29	66 813,72	288 776,92
E. Pozostałe koszty operacyjne	297 032,22	147 636,00	438 453,14	162 207,58
I. Strata z tytułu rozchodu niefinansowych aktywów trwałych	0,00	0,00	0,00	0,00
II. Aktualizacja wartości aktywów niefinansowych	0,00	0,00	0,00	0,00
III. Inne koszty operacyjne	297 032,22	147 636,00	438 453,14	162 207,58
F. Zysk (strata) z działalności operacyjnej (C+D-E)	-307 551,89	-303 628,33	-2 035 886,72	2 277 017,41

*Emitent porównuje skonsolidowane dane finansowe za II kwartał 2020 do jednostkowych danych finansowych Emitenta za II kwartał 2019 roku, ponieważ w tym okresie nie konsolidował wyników finansowych.

Pozycja	II kwartał 2020	II kwartał 2019*	2020 narastająco	2019 narastająco*
	01.04 - 30.06..2020 r.	01.04 - 30.06 2019 r.	01.01 - 30.06..2020 r.	01.01 - 30.06 2019 r.
G. Przychody finansowe	121 908,92	1 016 538,63	3 078 342,83	1 017 009,20
I. Dywidendy i udziały w zyskach	0,00	0,00	0,00	0,00
II. Odsetki	-1 491,01	18 787,71	7 877,68	19 257,96
III. Zysk z tytułu rozchodu aktywów finansowych	118 748,0	467 000,00	3 065 800,00	467 000,00
IV. Aktualizacja wartości aktywów finansowych	0,00	0,00	0,00	0,00
V. Inne	4 651,93	530 750,92	4 665,15	530 751,24
H. Koszty finansowe	-37 046,31	745 204,29	354 584,11	1 182 979,40
I. Odsetki	128 064,24	743 829,53	334 626,86	1 181 604,64
II. Strata z tytułu rozchodu aktywów finansowych	-178 752,00	0,00	0,00	0,00
III. Aktualizacja wartości aktywów finansowych	0,00	0,00	0,00	0,00
IV. Inne	13 641,45	1 374,76	19 957,25	1 374,76
I. Zysk (strata) brutto (I±J)	-148 596,66	-32 293,99	687 872,00	2 111 047,21
J. Podatek dochodowy	0,00	53 637,00	53 637,00	107 274,00
K. Pozostałe obowiązkowe zmniejszenia zysku (zwiększenia straty)	0,00	0,00	0,00	0,00
L. Zysk (strata) netto	-148 596,66	-85 930,99	634 235,00	2 003 773,21

*Emitent porównuje skonsolidowane dane finansowe za II kwartał 2020 do jednostkowych danych finansowych Emitenta za II kwartał 2019 roku, ponieważ w tym okresie nie konsolidował wyników finansowych.

Pozycja	II kwartał 2020	I kwartał 2019*	2020 narastająco	2019 narastająco*
	01.04 - 30.06..2020 r.	01.04 - 30.06 2019 r.	01.01 - 30.06..2020 r.	01.01 - 30.06 2019 r.
A. Przepływy środków pieniężnych z działalności operacyjnej				
I. Zysk (strata) netto	-148 596,66.	-85 930,99	-2 312 817,00.	2 003 773,21
II. Korekty razem	195 220,09	-360 195,94	-5 265 580,21	-877 331,12
1. Amortyzacja	59 979,26	284 078,49	129 398,53	0,00
2. Zyski (straty) z tytułu różnic kursowych	0,00	0,00	0,00	0,00
3. Odsetki i udziały w zyskach (dywidendy)	-1 491,01	0,00	0,82	0,00
4. Zysk (strata) z działalności inwestycyjnej	0,00	0,00	0,00	0,00
5. Zmiana stanu rezerw	0,00	-14 410,17	-116 931,43	-8 769,06
6. Zmiana stanu zapasów	-425 366,95	-859 154,99	-357 816,43	-662 362,88
7. Zmiana stanu należności	-706 342,86	-1 424 521,11	-132 891,26	916 760,00
8. Zmiana stanu zobowiązań krótkoterminowych, z wyjątkiem pożyczek i kredytów	2 996 876,30	-513 339,80	-1 915 193,75	4 051 291,27
9. Zmiana stanu rozliczeń międzyokresowych	-1 601 163,92	-2 163 151,64	-2 830 179,90	-5 694 021,97
10. Inne Korekty	-127 270,73	4 000,00	-41 966,79	0,00
III. Przepływy pieniężne netto z działalności operacyjnej (I±II)	46 623,43	-446 126,93	-7 578 397,21	1 126 442,09
B. Przepływy środków pieniężnych z działalności inwestycyjnej				
I. Wpływy	0,00	3 866 486,10	3 696 000,00	5 051 743,95
1. Zbycie wartości niematerialnych i prawnych oraz rzeczowych aktywów trwałych	0,00	0,00	0,00	0,00
2. Zbycie inwestycji w nieruchomości oraz wartości niematerialne i prawne	0,00	3 866 486,10	0,00	5 051 743,95
3. Z aktywów finansowych	0,00	0,00	3 300 000,00	0,00
4. Inne wpływy inwestycyjne	0,00	0,00	2 897 025,75	0,00

*Emitent porównuje skonsolidowane dane finansowe za II kwartał 2020 do jednostkowych danych finansowych Emitenta za II kwartał 2019 roku, ponieważ w tym okresie nie konsolidował wyników finansowych.

II. Wydatki	0,00	0,00	2 897 025,75	0,00
1. Nabycie wartości niematerialnych i prawnych oraz rzeczowych aktywów trwałych	0,00	0,00	67 200,00	0,00
2. Inwestycje w nieruchomości oraz wartości niematerialne i prawne	0,00	0,00	0,00	0,00
3. Na aktywa finansowe	0,00	0,00	2 829 825,75	0,00
4. Inne wydatki inwestycyjne	0,00	0,00	0,00	0,00
III. Przepływy pieniężne netto z działalności inwestycyjnej (I-II)	0,00	3 866 486,10	798 974,25	5 051 743,95
C. Przepływy środków pieniężnych z działalności finansowej				
I. Wpływy	0,00	2 441 748,80	6 652 303,39	3 566 150,04
1. Wpływy netto z wydania udziałów (emisji akcji) i innych instrumentów kapitałowych oraz dopłat do kapitału	0,00	3 000 000,00	0,00	3 000 000,00
2. Kredyty i pożyczki	0,00	0,00	1 012 303,39	0,00
3. Emisja dłużnych papierów wartościowych	0,00	-558 251,20	5 640 000,00	566 150,04
4. Inne wpływy finansowe (spłata udzielonej pożyczki)	0,00	0,00	0,00	0,00
II. Wydatki	13 641,45	5 944 791,34	15 133,28	10 019 098,57
1. Nabycie udziałów (akcji) własnych	0,00	0,00	0,00	0,00
2. Dywidendy i inne wypłaty na rzecz właścicieli	0,00	0,00	0,00	0,00
3. Inne, niż wpłaty na rzecz właścicieli, wydatki z tytułu podziału zysku	0,00	0,00	0,00	0,00
4. Spłata kredytów i pożyczek	0,00	175 854,60	0,00	1 640 306,20
5. Wykup dłużnych papierów wartościowych	0,00	0,00	0,00	0,00
6. Z tytułu innych zobowiązań finansowych	0,00	0,00	0,00	0,00
7. Płatności zobowiązań z tytułu umów leasingu finansowego	0,00	153 876,74	0,00	95 232,37
8. Odsetki	13 641,45	0,00	15 133,28	0,00
8. Inne wydatki finansowe	0,00	5 615 060,00	0,00	8 283 560,00
III. Przepływy pieniężne netto z działalności finansowej (I-II)	-13 641,45	-3 503 042,54	6 637 170,11	-6 452 948,53
D. Przepływy pieniężne netto razem (A.III+B.III+C.III)	32 981,98	-82 683,37	-142 252,85	-274 762,49
E. Bilansowa zmiana stanu środków pieniężnych	0,00	-82 683,37	0,00	-274 762,49
F. Środki pieniężne na początek okresu	490 295,07	485 253,08	658 477,90	677 332,20
G. Środki pieniężne na koniec okresu (F+/-D)	523 277,05	402 569,71	523 277,05	402 569,71

*Emitent porównuje skonsolidowane dane finansowe za II kwartał 2020 do jednostkowych danych finansowych Emitenta za II kwartał 2019 roku, ponieważ w tym okresie nie konsolidował wyników finansowych.

	II kwartał 2020	II kwartał 2019*	2020 narastająco	2019 narastająco*
	01.04 - 30.06..2020 r.	01.04 - 30.06 2019 r.	01.01 - 30.06..2020 r.	01.01 - 30.06 2019 r.
I. Kapitał (fundusz) własny na początek okresu (BO)	44 576 469,14	37 119 168,66	37 364 836,77	35 029 464,46
I.a. Kapitał (fundusz) własny na początek okresu (BO) po korektach	44 576 469,14	37 119 168,66	37 364 836,77	35 029 464,46
1. Kapitał (fundusz) podstawowy na początek okresu	8 288 564,69	1 063 726,40	1 163 726,40	1 063 726,40
1.1. Zmiany kapitału (funduszu) podstawowego	0,00	100 000,00	7 124 838,29	100 000,00
1.2. Kapitał (fundusz) podstawowy na koniec okresu	8 288 564,69	1 163 726,40	8 288 564,69	1 163 726,40
2. Kapitał (fundusz) zapasowy na początek okresu	50 509 003,67	6 276 030,82	45 599 003,67	6 276 030,82
2.1. Zmiany kapitału (funduszu) zapasowego	0,00	2 900 000,00	4 910 000,00	2 900 000,00
2.2. Stan kapitału (funduszu) zapasowego na koniec okresu	50 509 003,67	9 176 030,82	50 509 003,67	9 176 030,82
3. Kapitał (fundusz) z aktualizacji wyceny na początek okresu – zmiany przyjętych zasad (polityki rachunkowości)	2 217 515,76	0,00	2 100 000,00	0,00
3.1. Zmiany kapitału (funduszu) z aktualizacji wyceny	0,00	0,00	117 515,76	0,00
3.2. Kapitał (fundusz) z aktualizacji wyceny na koniec okresu	2 217 515,76	0,00	2 217 515,76	0,00
4. Pozostałe kapitały (fundusze) rezerwowe na początek okresu	2 100 000,00	2 100 000,00	2 217 515,76	2 100 000,00
4.1. Zmiany pozostałych kapitałów (funduszy) rezerwowych	0,00	0,00	-117 515,76	0,00
4.2. Pozostałe kapitały (fundusze) rezerwowe na koniec okresu	2 100 000,00	2 100 000,00	2 100 000,00	2 100 000,00
5. Zysk (strata) z lat ubiegłych na początek okresu	-19 321 446,64	27 679 411,44	20 602 258,31	0,00
5.1. Zysk z lat ubiegłych na początek okresu	0,00	0,00	20 602 258,31	0,00
5.2. Zysk z lat ubiegłych na początek okresu po korektach	0,00	27 679 411,44	22 938 375,73	0,00
5.3. Zysk z lat ubiegłych na koniec okresu	0,00	0,00	22 938 375,73	0,00
5.4. Strata z lat ubiegłych na początek okresu	-19 321 446,64	-5 006 343,37	-42 840 369,23	0,00
5.5. Strata z lat ubiegłych na początek okresu po korektach	-19 538 777,78	0,00	-42 840 369,23	0,00

*Emitent porównuje skonsolidowane dane finansowe za II kwartał 2020 do jednostkowych danych finansowych Emitenta za II kwartał 2019 roku, ponieważ w tym okresie nie konsolidował wyników finansowych.

	II kwartał 2020	II kwartał 2019*	2020 narastająco	2019 narastająco*
	01.04 - 30.06..2020 r.	01.04 - 30.06 2019 r.	01.01 - 30.06..2020 r.	01.01 - 30.06 2019 r.
5.6. Strata z lat ubiegłych na koniec okresu	0,00	0,00	-42 259 822,37	2 916 639,17
5.7. Zysk (strata) z lat ubiegłych na koniec okresu	-19 538 777,78	22 673 068,07	-19 538 777,78	22 673 068,07
6. Wynik netto	580 598,00	2 003 733,21	580 598,00	2 003 773,21
II. Kapitał (fundusz) własny na koniec okresu (BZ)	44 156 904,34	37 116 598,50	44 156 904,34	37 116 598,50
III. Kapitał (fundusz) własny, po uwzględnieniu proponowanego podziału zysku (pokrycia straty)	44 156 904,34	37 116 598,50	44 156 904,34	37 116 598,50

*Emitent porównuje skonsolidowane dane finansowe za II kwartał 2020 do jednostkowych danych finansowych Emitenta za II kwartał 2019 roku, ponieważ w tym okresie nie konsolidował wyników finansowych.

Pozycja	Stan na dzień	Stan na dzień
	30.06.2019	30.06.2020
AKTYWA		
A. Aktywa trwałe	46 245 701,79	47 621 790,02
I. Wartości niematerialne i prawne	70 351,31	0,00
1. Koszty zakończonych prac rozwojowych	0,00	0,00
2. Wartość firmy	0,00	0,00
3. Inne wartości niematerialne i prawne	70 351,31	0,00
4. Zaliczki na wartości niematerialne i prawne	0,00	0,00
II. Rzeczowe aktywa trwałe	1 990 617,44	575 634,65
1. Środki trwałe	804 772,14	515 394,25
2. Środki trwałe w budowie	1 185 845,30	60 240,40
3. Zaliczki na środki trwałe w budowie	0,00	0,00
III. Należności długoterminowe	0,00	0,00
1. Od jednostek powiązanych	0,00	0,00
2. Od pozostałych jednostek, w których jednostka posiada zaangażowanie w kapitale	0,00	0,00
3. Od jednostek pozostałych	0,00	0,00
IV. Inwestycje długoterminowe	43 947 561,39	47 046 155,37
1. Nieruchomości	17 972 890,40	32 220 439,27
2. Wartości niematerialne i prawne	0,00	0,00
3. Długotrwałe aktywa finansowe	25 974 670,99	14 825 716,10
4. Inne inwestycje długoterminowe	0,00	0,00
V. Długoterminowe rozliczenia międzyokresowe	237 171,65	0,00
1. Aktywa z tytułu odroczonego podatku dochodowego	0,00	0,00
2. Inne rozliczenia międzyokresowe	237 171,65	0,00
B. Aktywa obrotowe	51 865 265,35	43 542 549,37
I. Zapasy	1 722 992,33	160 875,22
1. Materiały	46 217,39	0,00
2. Półprodukty i produkty w toku	0,00	0,00
3. Produkty gotowe	0,00	0,00
4. Towary	0,00	0,00
5. Zaliczki na dostawy	1 676 774,94	160 875,22

*Emitent porównuje skonsolidowane dane finansowe za II kwartał 2020 do jednostkowych danych finansowych Emitenta za II kwartał 2019 roku, ponieważ w tym okresie nie konsolidował wyników finansowych.

KWARTALNE SKRÓCONE SPRAWOZDANIE FINANSOWE

- jednostkowy Bilans



II. Należności krótkoterminowe	14 219 969,82	16 308 950,96
1. Należności od jednostek powiązanych	9 375 532,58	14 413 784,99
2. Należności od jednostek pozostałych, w których jednostka posiada zaangażowanie w kapitale	0,00	0,00
3. Należności od jednostek pozostałych	4 844 437,24	1 895 165,97
III. Inwestycje krótkoterminowe	32 824 309,12	19 452 463,84
1. Krótkoterminowe aktywa finansowe	9 894 302,52	13 877 954,37
2. Inne inwestycje krótkoterminowe	22 930 006,60	5 574 509,47
IV. Krótkoterminowe rozliczenia międzyokresowe	3 097 994,08	7 620 259,35
C. Należne wpłaty na kapitał (fundusz) podstawowy	1 471 961,56	1 471 961,56
D. Udziały (akcje) własne	0,00	0,00
AKTYWA RAZEM	99 582 928,70	92 636 300,95
A. Kapitał (fundusz) własny	34 116 598,50	41 006 604,13
I. Kapitał (fundusz) podstawowy	1 163 726,40	1 893 726,40
II. Kapitał (fundusz) zapasowy	9 176 030,82	14 086 030,82
III. Kapitał (fundusz) z aktualizacji wyceny	0,00	2 217 515,76
IV. Pozostałe kapitały (fundusze) rezerwowe	2 100 000,00	2 100 000,00
V. Zysk (strata) z lat ubiegłych	22 673 068,07	22 640 368,79
VI. Zysk (strata) netto	2 003 773,21	-1 931 037,64
VII. Odpisy z zysku netto w ciągu roku obrotowego (wielkość ujemna)	0,00	0,00
B. Zobowiązania i rezerwy na zobowiązania	62 466 330,20	51 629 969,82
I. Rezerwy na zobowiązania	5 743 323,02	5 735 019,60
1. Rezerwa z tytułu odroczonego podatku dochodowego	5 735 019,60	5 735 019,60
2. Rezerwa na świadczenia emerytalne i podobne	0,00	0,00
3. Pozostałe rezerwy	8 303,42	0,00
II. Zobowiązania długoterminowe	28 428 416,25	13 188 865,00
1. Wobec jednostek powiązanych	0,00	0,00
2. Wobec jednostek pozostałych, w których jednostka posiada zaangażowanie w kapitale	0,00	0,00
3. Wobec jednostek pozostałych	28 428 416,25	13 188 865,00
III. Zobowiązania krótkoterminowe	28 294 590,93	32 704 262,54
1. Wobec jednostek powiązanych	5 857 986,68	130 361,86
2. Wobec jednostek pozostałych, w których jednostka posiada zaangażowanie w kapitale	0,00	0,00
3. Wobec jednostek pozostałych	22 436 604,25	32 573 900,68
4. Fundusze specjalne	0,00	0,00
IV. Rozliczenia międzyokresowe	0,00	1 549,68
1. Ujemna wartość firmy	0,00	0,00
2. Inne rozliczenia międzyokresowe	0,00	1 549,68
PASYWA RAZEM	99 582 928,70	92 636 300,95

*Emitent porównuje skonsolidowane dane finansowe za II kwartał 2020 do jednostkowych danych finansowych Emitenta za II kwartał 2019 roku, ponieważ w tym okresie nie konsolidował wyników finansowych.

Pozycja	II kwartał 2020	II kwartał 2019	2020 narastająco	2019 narastająco
	01.04 - 30.06..2020 r.	01.04 - 30.06 2019 r.	01.01 - 31.06..2020 r.	01.01 - 30.06 2019 r.
A. Przychody netto ze sprzedaży i zrównane z nimi, w tym:	2 939 619,35	5 993 404,86	4 849 299,58	12 494 023,41
I. Przychody netto ze sprzedaży produktów	728 416,61	4 102 345,17	728 416,61	9 724 557,97
II. Zmiana stanu produktów (zwiększenie - wartość dodatnia, zmniejszenie - wartość ujemna)	1 503 008,92	1 891 059,69	2 826 859,27	2 769 465,44
III. Koszt wytworzenia produktów na własne potrzeby jednostki	0,00	0,00	0,00	0,00
IV. Przychody netto ze sprzedaży towarów i materiałów	707 658,83	0,00	1 294 023,70	0,00
B. Koszty działalności operacyjnej	2 821 752,45	6 373 829,48	6 081 826,98	10 343 575,34
I. Amortyzacja	59 444,27	211 726,83	128 863,54	447 419,86
II. Zużycie materiałów i energii	134 109,74	344 459,84	285 641,10	604 646,93
III. Usługi obce	1 842 279,19	2 639 971,87	4 521 418,63	4 087 871,20
IV. Podatki i opłaty	206 768,31	327 593,46	338 904,89	471 260,53
V. Wynagrodzenia	153 140,50	199 999,27	314 393,60	454 902,61
VI. Ubezpieczenia społeczne i inne świadczenia	5 832,31	6 239,78	10 846,99	17 982,07
VII. Pozostałe koszty rodzajowe	92 118,61	134 189,92	153 698,71	241 800,45
VIII. Wartość nabycia sprzedanych inwestycji	328 059,52	2 509 648,51	328 059,52	4 017 691,69
C. Zysk (strata) ze sprzedaży (A-B)	117 866,90	-380 424,62	-1 232 527,40	2 150 448,07
D. Pozostałe przychody operacyjne	84 888,12	224 432,29	60 415,49	288 776,92
I. Zysk ze zbycia niefinansowych aktywów trwałych	0,00	0,00	0,00	0,00
II. Dotacje	0,00	0,00	0,00	0,00
III. Aktualizacja wartości aktywów niefinansowych	0,00	0,00	0,00	0,00
IV. Inne przychody operacyjne	84 888,12	224 432,29	60 415,49	288 776,92
E. Pozostałe koszty operacyjne	296 766,55	147 636,00	432 308,71	162 207,58
I. Strata ze zbycia niefinansowych aktywów trwałych	0,00	0,00	0,00	0,00
II. Aktualizacja wartości aktywów niefinansowych	0,00	0,00	0,00	0,00
III. Inne koszty operacyjne	296 766,55	147 636,00	432 308,71	162 207,58
F. Zysk (strata) z działalności operacyjnej (C+D-E)	-94 011,53	-303 628,33	-1 604 420,62	2 277 017,41

* Emitent porównuje skonsolidowane dane finansowe za II kwartał 2020 do jednostkowych danych finansowych Emitenta za II kwartał 2019 roku, ponieważ w tym okresie nie konsolidował wyników finansowych.

Pozycja	II kwartał 2020	II kwartał 2019*	2020 narastająco	2019 narastająco
	01.04 - 30.06..2020 r.	01.04 - 30.06 2019 r.	01.01 - 30.06..2020 r.	01.01 - 30.06 2019 r.
G. Przychody finansowe	123 555,08	1 016 538,63	125 641,09	1 017 009,20
I. Dywidendy i udziały w zyskach	0,00	0,00	0,00	0,00
II. Odsetki	155,15	18 787,71	2 241,16	19 257,96
III. Zysk ze zbycia inwestycji	118 748,0	467 000,00	118 748,00	467 000,00
IV. Aktualizacja wartości inwestycji	0,00	0,00	0,00	0,00
V. Inne	4 651,93	530 750,92	4 651,93	530 751,24
H. Koszty finansowe	-45 154,48	745 204,29	344 984,11	1 182 979,40
I. Odsetki	129 556,07	743 829,53	344 984,11	1 181 604,64
II. Strata ze zbycia inwestycji	-178 752,00	0,00	0,00	0,00
III. Aktualizacja wartości inwestycji	0,00	0,00	0,00	0,00
IV. Inne	4 041,45	1 374,76	10 357,25	1 374,76
I. Zysk (strata) brutto (I±J)	74 698,03	-32 293,99	-1 823 763,64	2 111 047,21
J. Podatek dochodowy	53 637,00	53 637,00	107 274,00	107 274,00
K. Pozostałe obowiązkowe zmniejszenia zysku (zwiększenia straty)	0,00	0,00	0,00	0,00
L. Zysk (strata) netto	21 061,03	-85 930,99	-1 931 037,64	2 003 773,21

*Emitent porównuje skonsolidowane dane finansowe za II kwartał 2020 do jednostkowych danych finansowych Emitenta za II kwartał 2019 roku, ponieważ w tym okresie nie konsolidował wyników finansowych.

Pozycja	II kwartał 2020	II kwartał 2019	2020 narastająco	2019 narastająco
	01.04 - 30.06..2020 r.	01.04 - 30.06 2019 r.	01.01 - 30.06..2020 r.	01.01 - 30.06 2019 r.
A. Przepływy środków pieniężnych z działalności operacyjnej				
I. Zysk (strata) netto	21 061,03	-85 930,99	-1 931 037,64	2 003 773,21
II. Korekty razem	439 782,18	-360 195,94	-4 641 744,81	-877 331,12
1. Amortyzacja	120 801,56	284 078,49	190 220,83	519 771,52
2. Zyski (straty) z tytułu różnic kursowych	0,00	0,00	0,00	0,00
3. Odsetki i udziały w zyskach (dywidendy)	0,00	0,00	0,00	0,00
4. Zysk (strata) z działalności inwestycyjnej	0,00	0,00	0,00	0,00
5. Zmiana stanu rezerw	0,00	-14 410,17	-116 931,43	-8 769,06
6. Zmiana stanu zapasów	54 334,94	-859 154,99	121 885,46	-662 362,88
7. Zmiana stanu należności	-1 532 853,49	-1 424 521,11	-1 194 103,72	916 760,00
8. Zmiana stanu zobowiązań krótkoterminowych, z wyjątkiem pożyczek i kredytów	3 508 384,00	-513 339,80	-932 808,94	4 051 291,27
9. Zmiana stanu rozliczeń międzyokresowych	-1 603 060,40	2 163 151,64	-2 825 794,52	-5 694 021,97
10. Inne Korekty	-107 824,43	4 000,00	115 787,45	0,00
III. Przepływy pieniężne netto z działalności operacyjnej (I±II)	460 843,21	-446 126,93	-6 572 782,45	1 126 442,09
B. Przepływy środków pieniężnych z działalności inwestycyjnej				
I. Wpływy	662 545,21	3 866 486,10	1 058 545,21	5 051 743,95
1. Zbycie wartości niematerialnych i prawnych oraz rzeczowych aktywów trwałych	0,00	0,00	0,00	0,00
2. Zbycie inwestycji w nieruchomości oraz wartości niematerialne i prawne	662 545,21	3 866 486,10	662 545,21	0,00
3. Z aktywów finansowych	0,00	0,00	--	0,00
4. Inne wpływy inwestycyjne	0,00	0,00	396 000,00	0,00

*Emitent porównuje skonsolidowane dane finansowe za II kwartał 2020 do jednostkowych danych finansowych Emitenta za II kwartał 2019 roku, ponieważ w tym okresie nie konsolidował wyników finansowych.

KWARTALNE SKRÓCONE SPRAWOZDANIE FINANSOWE
- jednostkowy rachunek przepływów pieniężnych



Pozycja	II kwartał 2020	II kwartał 2019	2020 narastająco	2019 narastająco
	01.04 - 30.06..2020 r.	01.04 - 30.06 2019 r.	01.01 - 30.06..2020 r.	01.01 - 30.06 2019 r.
II. Wydatki	0,00	0,00	0,00	0,00
1. Nabycie wartości niematerialnych i prawnych oraz rzeczowych aktywów trwałych	0,00	0,00	0,00	0,00
2. Inwestycje w nieruchomości oraz wartości niematerialne i prawne	0,00	0,00	0,00	0,00
3. Na aktywa finansowe	0,00	0,00	0,00	0,00
4. Inne wydatki inwestycyjne	0,00	0,00	0,00	0,00
III. Przepływy pieniężne netto z działalności inwestycyjnej	662 545,21	3 866 486,10	1 058 545,21	5 051 743,95
C. Przepływy środków pieniężnych z działalności finansowej				
I. Wpływy	0,00	2 441 748,80	6 652 303,39	3 566 150,04
1. Wpływy netto z wydania udziałów (emisji) akcji i innych instrumentów kapitałowych oraz dopłat do kapitału	0,00	3 000 000,00	0,00	3 000 000,00
2. Kredyty i pożyczki	0,00	0,00	1 012 303,39	0,00
3. Emisja dłużnych papierów wartościowych	0,00	-558 251,20	5 640 000,00	566 150,04
4. Inne wpływy finansowe (otrzymane dotacje)	0,00	0,00	0,00	0,00
II. Wydatki	1 086 700,00	5 944 791,34	1 086 700	10 019 098,57
1. Na zbycie udziałów (akcji własnych)	0,00	0,00	0,00	0,00
2. Dywidendy i inne wypłaty na rzecz właścicieli	0,00	0,00	0,00	0,00
3. Inne, niż wypłaty na rzecz właścicieli, wydatki z tytułu podziału zysku	0,00	0,00	0,00	0,00
4. Spłata kredytów i pożyczek	0,00	175 854,60	0,00	1 640 306,20
5. Wykup dłużnych papierów wartościowych	0,00	0,00	0,00	0,00
6. Z tytułu innych zobowiązań finansowych	0,00	0,00	0,00	0,00
7. Płatności zobowiązań z tytułu umów leasingu finansowego	0,00	153 876,74	0,00	95 232,37
8. Odsetki	0,00	0,00	0,00	0,00
9. Inne wydatki finansowe	1 086 700,00	5 615 060,00	1 086 700,00	8 283 560,00
III. Przepływy pieniężne netto z działalności finansowej (I-II)	-1 086 700,00	-3 503 042,54	5 565 603,39	-6 452 948,53
D. Przepływy pieniężne netto razem (A.III+B.III+C.III)	36 688,42	-82 683,37	51 366,15	-274 762,49
E. Bilansowa zmiana stanu środków pieniężnych	36 688,42	-82 683,37	51 366,15	-274 762,49
F. Środki pieniężne na początek okresu	465 394,62	485 253,08	450 716,89	677 332,20
G. Środki pieniężne na koniec okresu (F+/-D)	502 083,04	402 569,71	502 083,04	402 569,71

	II kwartał 2020	II kwartał 2019*	2020 narastająco	2019 narastająco*
	01.04 – 30.06..2020 r.	01.04 – 30.06 2019 r.	01.01 – 30.06..2020 r.	01.01 – 30.06 2019 r.
I. Kapitał (fundusz) własny na początek okresu (BO)	41 283 550,04	37 119 168,66	37 364 836,77	35 029 464,46
I.a. Kapitał (fundusz) własny na początek okresu (BO) po korektach	41 283 550,04	37 119 168,66	37 364 836,77	35 029 464,46
1. Kapitał (fundusz) podstawowy na początek okresu	1 893 726,40	1 063 726,40	1 163 726,40	1 063 726,40
1.1. Zmiany kapitału (funduszu) podstawowego	0,00	100 000,00	730 000,00	100 000,00
1.2. Kapitał (fundusz) podstawowy na koniec okresu	1 893 726,40	1 163 726,40	1 893 726,40	1 163 726,40
2. Kapitał (fundusz) zapasowy na początek okresu	14 086 030,82	6 276 030,82	9 176 030,82	6 276 030,82
2.1. Zmiany kapitału (funduszu) zapasowego	0,00	2 900 000,00	9 176 030,82	2 900 000,00
2.2. Stan kapitału (funduszu) zapasowego na koniec okresu	14 086 030,82	9 176 030,82	14 086 030,82	9 176 030,82
3. Kapitał (fundusz) z aktualizacji wyceny na początek okresu – zmiany przyjętych zasad (polityki rachunkowości)	2 217 515,76	0,00	2 100 000,00	0,00
3.1. Zmiany kapitału (funduszu) z aktualizacji wyceny	0,00	0,00	117 515,76	0,00
3.2. Kapitał (fundusz) z aktualizacji wyceny na koniec okresu	2 217 515,76	0,00	2 217 515,76	0,00
4. Pozostałe kapitały (fundusze) rezerwowe na początek okresu	2 100 000,00	2 100 000,00	2 217 515,76	2 100 000,00
4.1. Zmiany pozostałych kapitałów (funduszy) rezerwowych	0,00	0,00	-117 515,76	0,00
4.2. Pozostałe kapitały (fundusze) rezerwowe na koniec okresu	2 100 000,00	2 100 000,00	2 100 000,00	2 100 000,00
5. Zysk (strata) z lat ubiegłych na początek okresu	22 938 375,73	27 679 411,44	20 602 258,31	0,00
5.1. Zysk z lat ubiegłych na początek okresu	22 938 375,73	0,00	20 602 258,31	0,00
5.2. Zysk z lat ubiegłych na początek okresu po korektach	23 236 382,67	27 679 411,44	23 236 382,67	0,00
5.3. Zysk z lat ubiegłych na koniec okresu	0,00	0,00	0,00	0,00
5.4. Strata z lat ubiegłych na początek okresu	22 640 368,79	-5 006 343,37	22 640 368,79	0,00
5.5. Strata z lat ubiegłych na początek okresu po korektach	0,00	0,00	0,00	0,00

*Emitent porównuje skonsolidowane dane finansowe za II kwartał 2020 do jednostkowych danych finansowych Emitenta za II kwartał 2019 roku, ponieważ w tym okresie nie konsolidował wyników finansowych.

	II kwartał 2020	II kwartał 2019*	2020 narastająco	2019 narastająco*
	01.04 - 30.06..2020 r.	01.04 - 30.06 2019 r.	01.01 - 30.06..2020 r.	01.01 - 30.06 2019 r.
5.6. Strata z lat ubiegłych na koniec okresu	0,00	0,00	0,00	2 916 639,17
5.7. Zysk (strata) z lat ubiegłych na koniec okresu	22 640 368,79	22 673 068,07	22 640 368,79	22 673 068,07
6. Wynik netto	-1 931 037,64	2 003 733,21	-1 931 037,64	2 003 773,21
II. Kapitał (fundusz) własny na koniec okresu (BZ)	41 006 604,13	37 116 598,50	41 006 604,13	37 116 598,50
III. Kapitał (fundusz) własny, po uwzględnieniu proponowanego podziału zysku (pokrycia straty)	41 006 604,13	37 116 598,50	41 006 604,13	37 116 598,50

*Emitent porównuje skonsolidowane dane finansowe za II kwartał 2020 do jednostkowych danych finansowych Emitenta za II kwartał 2019 roku, ponieważ w tym okresie nie konsolidował wyników finansowych.

na temat okoliczności i zdarzeń istotnie wpływających na działalność emitenta i GK Emitenta, jego sytuację finansową a także sytuację finansową GK Emitenta i wyniki osiągnięte w danym kwartale przez Emitenta i GK Emitenta

II kwartał 2020 roku to okres, w którym decydujący wpływ na wyniki finansowe miała sytuacja w kraju, spowodowana pandemią koronawirusa COVID-19. Emitent odnotował spadek przychodów, zarówno jednostkowych jak i skonsolidowanych, a także opóźnienia w realizacji planowanych transakcji. Zgodnie z informacjami zawartymi w raporcie za I kwartał 2020 roku szacowane przychody uległy przesunięciu na kolejne okresy. Jednostkowe przychody netto ze sprzedaży wyniosły **2 939 619,35 zł** za kwartał, o **3 053 785,51 zł** mniej niż w analogicznym okresie 2019 roku. Narastająco pozycja ta była mniejsza od ubiegłorocznej o **7 644 723,82 zł**. Spadek przychodów ma związek głównie z niemożnością realizacji przyrzeczonych umów sprzedaży, a także opóźnieniem procesów nabywania nowych inwestycji w wyniku sytuacji epidemicznej w kraju.

Pomimo utrudnień Emitent odnotował zysk jednostkowy netto za okres od 1 kwietnia 2020 roku do 30 czerwca 2020 roku w wysokości **21 061,03 zł**, na który wpłynął jednoznacznie jednostkowy zysk ze sprzedaży **117 866,90 zł**. W analogicznym kwartale zeszłego roku Emitent odnotował stratę netto w wysokości **-85 930,99 zł** oraz **-380 424,62 zł** straty ze sprzedaży. Ostateczny jednostkowy wynik netto narastająco, na który wpływ ma strata odnotowana w pierwszym kwartale 2020 roku osiągnął **-1 931 037,64 zł**. Skonsolidowany wynik na koniec okresu wyniósł **634 235,00 zł**.

Skonsolidowana suma wartości aktywów osiągnęła na dzień 30 czerwca 2020 roku **91 570 135,65 zł**.

Zarząd Emitenta podkreśla, że istnieje realna szansa na osiągnięcie pozytywnych wyników finansowych w kolejnych kwartałach.

INFORMACJE NA TEMAT AKTYWNOŚCI,

jaką w okresie objętym raportem Emitent oraz Grupa Kapitałowa Emitenta podjęta w obszarze rozwoju prowadzonej działalności, w szczególności poprzez działania nastawione na wprowadzanie rozwiązań innowacyjnych w przedsiębiorstwie.

Emitent oraz Grupa Kapitałowa Emitenta nie prowadziła działalności innowacyjnej.

STANOWISKO ZARZĄDU,

odnośnie zrealizowania publikowanych prognoz wyników na dany rok w świetle wyników zaprezentowanych w danym raporcie kwartalnym

Emitent oraz Grupa Kapitałowa Emitenta nie publikowali prognoz wyników finansowych Emitenta oraz Grupy Kapitałowej Emitenta na dany rok.

oraz harmonogramu ich realizacji, o których Emitent informował w dokumencie informacyjnym odnośnie zrealizowania publikowanych prognoz wyników na dany rok w świetle wyników zaprezentowanych w danym raporcie kwartalnym

INWESTYCJE W TRAKCIE REALIZACJI

KATOWICE **MONIUSZKI 10-12**

Jedna z czołowych inwestycji Spółki. Składa się z dwóch budynków mieszkalno-usługowych położonych w prestiżowej lokalizacji, w samym centrum Katowic. Powierzchnia użytkowa budynku nr 10 wynosi 1855,47 m², a budynku nr 12 wynosi 1494,13 m². Nieruchomości przeznaczone pod sprzedaż poddawane są obecnie kompleksowej modernizacji, aby sprostać wymaganiom klientów śląskiego rynku nieruchomości. W listopadzie 2016 roku ukończono remont elewacji frontowej, dzięki czemu budynek zyskał wyjątkowy charakter.

Ilość mieszkań: 47



KATOWICE **SŁOWACKIEGO 12, 12a**

Kompleks trzech budynków mieszkalno-usługowych położony w samym centrum miasta o łącznej powierzchni użytkowej 1663,9 m², w pobliżu wiodących punktów handlowych, kulturalnych i rozrywkowych (dworzec, rynek, Filharmonia, galerie handlowe). Kompleksowo zmodernizowane, wyposażone mieszkania zdobyły uznanie dotychczasowych klientów Spółki, mające swoje odzwierciedlenie w nadzwyczaj wysokim współczynniku sprzedaży. Obecnie trwa końcowy etap modernizacji.

Ilość mieszkań: 57



KATOWICE MONIUSZKI 5

Zakup budynku został zdeterminowany sukcesem poprzedniej inwestycji przy ul. Moniuszki 10 i 12. Cechą wyróżniającą nieruchomość jest z pewnością elewacja frontowa oraz położenie przy infrastrukturze wodnego kanału – Rawy. Kamienica została wzniesiona w 1905 roku, w jej skład wchodzi budynek mieszkalno-handlowy oraz trzy oficyny mieszkalne, o łącznej powierzchni całkowitej 3176,59 m². Podlega wpisowi do rejestru zabytków pod numerem A/120/04.

Ilość mieszkań: 33

Ilość lokali usługowych: 4



RUDA ŚLĄSKA SZCZĘŚĆ BOŻE 51

Budynek mieszkalny w zespole charakterystycznych śląskich zabudowań, z dużym podwórzem, miejscami parkingowymi, przestrzenią zieloną dla mieszkańców. Dobra lokalizacja na granicy Zabrze, w pobliżu dróg szybkiego ruchu gwarantuje szybki dojazd do pobliskich miast.

Ilość mieszkań: 7



BYTOM KATOWICKA 25

Budynek przeznaczony pod działalność usługową, będący wcześniej państwową placówką edukacyjną. Unikalny rozkład pomieszczeń daje szerokie możliwości adaptacji atrakcyjnych przestrzeni biurowych i mieszkalnych. Wynajem całej powierzchni parteru pod prywatne gabinety lekarskie, w połączeniu z lokalizacją w centrum miasta stanowi dominujący wyznacznik prestiżu tej inwestycji.

Ilość lokali usługowych: 11



KATOWICE **KOPERNIKA 3 STYCZYŃSKIEGO 1, 3, 5**

Kompleks 4 przyległych budynków wzniesionych w 1910 roku. Wraz z nieruchomością Spółka przejęła kompleksowy projekt budowlany, jak i niezbędne pozwolenia dotyczące min. adaptacji poddasza oraz zmiany sposobu użytkowania lokali na parterze pod działalność komercyjną. Łączna powierzchnia lokali mieszkalnych i usługowych, po zakończeniu prac związanych z przebudową wyniesie ponad 3000 m².

Ilość mieszkań: 85



CHORZÓW **ARMII KRAJOWEJ 55**

Kamienica czterokondygnacyjna (w tym poddasze), podpiwniczona o łącznej powierzchni ok. 1980 m². Budynek dawnego hotelu u zbiegu ulic: Armii Krajowej 55 oraz Bojowników o Wolność i Demokrację 60. Kamienicę wzniesiono w latach 1897-1898 wg projektu Franciszka Wieczorka dla właściciela Górnych Hajduk – Józefa Kowatza. Z chwilą wybuchu wojny, hotel został skonfiskowany i zamknięty. Po wojnie na parterze kamienicy działała restauracja, a część hotelową przeznaczono na mieszkania czynszowe. Obecnie w budynku znajdują się lokale mieszkalne i usługowe.

Ilość mieszkań: 18

Ilość lokali usługowych: 1



KATOWICE **LEŚNEGO POTOKU 20**

Kamienica trzykondygnacyjna (podpiwniczona) o łącznej powierzchni 178,10 m². Jest to wolnostojący budynek mieszkalny składający się z trzech lokali. Powierzchnia gruntu wynosi 364 m².

Ilość mieszkań: 3



PLANOWANE INWESTYCJE

KATOWICE **PLAC WOLNOŚCI 2** _____

Emitent planuje zrealizować zakup luksusowej nieruchomości z końca XIX wieku, położonej w Katowicach przy Placu Wolności 2. Na dzień sporządzenia niniejszego raportu kwartalnego Emitent zawarł umowę przedwstępną zakupu przedmiotowego budynku.



KATOWICE **KOZIELSKA 5,7 I 9** _____

Emitent planuje zrealizować zakup nieruchomości położonej w Katowicach przy Kozielskiej 5,7 i 9., stanowiącej zespół trzech budynków mieszkalnych. Na dzień sporządzenia niniejszego raportu kwartalnego Emitent zawarł umowę przedwstępną zakupu przedmiotowego budynku.



INFORMACJE DOTYCZĄCE LICZBY OSÓB ZATRUDNIONYCH PRZEZ EMITENTA I GRUPĘ KAPITAŁOWĄ EMITENTA, W PRZELICZENIU NA PEŁNE ETATY

W celu prowadzenia bieżącej działalności Emitent zatrudnia:

- 3 osoby – na podstawie umowy o pracę (0,32 w przeliczeniu na pełne etaty);
- 13 osób – na podstawie stosownych umów o współpracę.

W celu prowadzenia bieżącej działalności Grupa Kapitałowa Emitenta zatrudnia:

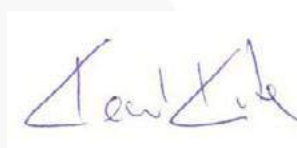
- 3 osoby – na podstawie umowy o pracę (0,32 w przeliczeniu na pełne etaty);
- 13 osób – na podstawie stosownych umów o współpracę.

OŚWIADCZENIE ZARZĄDU

Zarząd Emitenta oświadcza, że wedle jego najlepszej wiedzy kwartalne sprawozdanie finansowe Emitenta oraz Grupy Kapitałowej Emitenta zostało sporządzone zgodnie z zasadami rachunkowości obowiązującymi w Polsce oraz odzwierciedla w sposób prawdziwy, rzetelny i jasny sytuację finansową Emitenta oraz Grupy Kapitałowej Emitenta a także jej wynik finansowy.



Ofka Piechniczek
Prezes Zarządu



Kamil Kita
Członek Zarządu



Berg

H O L D I N G 

BERG HOLDING S.A.

ul. Drzymały 4/1
40-059 Katowice

NIP: 627-273-24-30
REGON: 242938836
KRS: 0000420985

32 445 35 56
biuro@bergholding.pl
bergholding.pl