

# *autospa*



**RAPORT KWARTALNY Z DZIAŁALNOŚCI  
GRUPY KAPITAŁOWEJ AUTO-SPA S.A.**

II KWARTAŁ 2017 r.

## SPIS TREŚCI

<b>WYBRANE DANE FINANSOWE .....</b>	<b>4</b>
<b>I. SYTUACJA FINANSOWA .....</b>	<b>5</b>
1. Komentarz Zarządu na temat czynników i zdarzeń, które miały wpływ na osiągnięte wyniki finansowe Grupy Kapitałowej AUTO-SPA SA.....	5
2. Komentarz Zarządu na temat czynników i zdarzeń, które miały wpływ na osiągnięte wyniki finansowe Auto-Spa SA .....	7
<b>II. INFORMACJA DOTYCZĄCA AKTYWNOŚCI W OBSZARZE ROZWOJU PROWADZONEJ DZIAŁALNOŚCI PRZEZ GRUPĘ KAPITAŁOWĄ AUTO-SPA SA.....</b>	<b>7</b>
<b>III. STANOWISKO ZARZĄDU W SPRAWIE MOŻLIWOŚCI ZREALIZOWANIA PUBLIKOWANYCH PROGNOZ FINANSOWYCH .....</b>	<b>8</b>
<b>IV. INFORMACJE, O KTÓRYCH MOWA W §10 PKT 13a) ZAŁĄCZNIKA NR 1 DO REGULAMINU ASO .....</b>	<b>8</b>
<b>V. POZOSTAŁE INFORMACJE DO RAPORTU KWARTALNEGO .....</b>	<b>8</b>
1. Informacje ogólne o Grupie Kapitałowej .....	8
2. Podstawowa działalność Grupy Kapitałowej .....	8
3. Opis organizacji Grupy Kapitałowej .....	9
4. Pozostałe informacje.....	10
4.1. Akcjonariusze posiadający, co najmniej 5% ogólnej liczby głosów na Walnym Zgromadzeniu .....	10
4.2. Organy Spółki .....	10
4.3. Zatrudnienie w Grupie Auto-Spa SA.....	11
4.4. Informacje o zasadach przyjętych przy sporządzaniu raportu, w tym informacje o zmianach stosowanych zasad (polityki) rachunkowości.....	11
<b>OŚWIADCZENIE ZARZĄDU .....</b>	<b>14</b>
<b>SKONSOLIDOWANE SPRAWOZDANIE FINANSOWE .....</b>	<b>15</b>
Skonsolidowany skrócony bilans Auto-Spa (dane w tys. PLN).....	15
Skonsolidowany skrócony rachunek zysków i strat Auto-Spa (dane w tys. PLN) .....	16
Skonsolidowany skrócony rachunek przepływów pieniężnych Auto-Spa (dane w tys. PLN).....	18
Skrócone zestawienie zmian w skonsolidowanym kapitale własnym Auto-Spa (dane w tys. PLN).....	18
<b>JEDNOSTKOWE SPRAWOZDANIE FINANSOWE .....</b>	<b>19</b>
Jednostkowy skrócony bilans Auto-Spa (dane w tys. PLN) .....	19
Jednostkowy skrócony rachunek zysków i strat Auto-Spa (dane w tys. PLN).....	20
Jednostkowy skrócony rachunek przepływów pieniężnych Auto-Spa (dane w tys. PLN).....	21
Skrócone zestawienie zmian w jednostkowym kapitale własnym Auto-Spa (dane w tys. PLN).....	21

## Szanowni Akcjonariusze

W imieniu Grupy Kapitałowej Auto-Spa przekazujemy Państwu raport z działalności za II kwartał 2017 roku.

Spółka kontynuuje działalność, w oparciu o wypracowany model biznesowy, polegający na zarządzaniu poprzez operatorów, siecią myjni własnych oraz współpracą z partnerami działającymi pod marką Auto-Spa. Spółka rozpoczęła również proces rozwoju działalności, związanej z obszarem Internet of Things (IoT), co w kolejnym kroku umożliwi rozpoczęcie, na szeroką skalę, procesu konsolidacji myjni w ramach jednej platformy i aplikacji.

Uzyskane przychody w prezentowanym kwartale były wyższe w stosunku do analogicznego kwartału 2016 roku i wyniosły łącznie ponad 2,4 mln zł. Poziom prezentowanych przychodów odzwierciedla obecną skalę działalności i wynika głównie z przychodów uzyskiwanych z zarządzania majątkiem myjni oraz przychodów generowanych przez spółkę zależną w Czechach.

EBITDA w ujęciu narastającym wyniosła w 2Q 2017 roku - 1,24 mln zł, co stanowi 28,7% w stosunku do przychodów ze sprzedaży. W ujęciu narastającym nadwyżka pozostaje na zbliżonym poziomie do EBITDA uzyskiwanej w 2016 roku i potwierdza stabilną rentowność na podstawowej działalności.

Auto-Spa S.A. podpisała w czerwcu bieżącego roku umowę licencyjną z Barking Oü z siedzibą w Tallinie (Estonia), przez co stała się licencjodawcą aplikacji i platformy internetowej.

Aplikacja „wwwash.com” pozwala na podłączenie każdego rodzaju samoobsługowej myjni samochodowej do systemu „chmury”, dzięki czemu możliwe staje się wdrożenie szeregu innowacyjnych funkcjonalności dla poszczególnych obiektów. System wwwash.com umożliwi wprowadzenie płatności mobilnych przy użyciu telefonu komórkowego, pełny i szybki dostęp do faktur za usługę mycia. Dodatkowo wwwash.com to możliwość zarządzania programami lojalnościowymi, analiza i monitoring danych sprzedażowych pochodzących z myjni w układzie online oraz docelowo dostęp do szerokiej sieci klientów flotowych. Spółka pozyskała licencję i wyłączność na platformę internetową i aplikację „wwwash.com” - na terenie Polski, Czech oraz Ukrainy.

W ocenie Zarządu Spółki, zawarta umowa ma charakter strategiczny dla działalności Grupy Auto-Spa S.A. - tworzy nowy segment w obszarze działalności Emitenta i pozwala na uzyskanie pozycji integratora rynku w obszarze płatności mobilnych na rynku myjni samochodowych. W związku z powyższym, Zarząd Spółki uznał umowę zawartą z Barking Oü jako istotną, z uwagi na jej strategiczny charakter. Celem Emitenta jest objęcie nowym rozwiązaniem technologicznym myjni samoobsługowych nawet do 1000 myjni partnerskich w ciągu najbliższych 3-4 lat. Pozwoli to na rozwinięcie działalności Spółki w zakresie nowych technologii w obszarze IoT.

Wskazane działania są elementem rozwijanego modelu biznesowego, prowadzącego do uzyskania statusu szerokiej sieci własnej i partnerskiej działającej w oparciu o nowoczesną aplikację i platformę internetową „wwwash.com”.

W opinii zarządu działania powyższe przyczynią się do wzrostu efektywności działania i znaczącego zwiększenia wartości firmy.

**Z poważaniem**  
**Zarząd Auto-Spa S.A.**

## WYBRANE DANE FINANSOWE

\*EBITDA została obliczona jako zysk operacyjny powiększony o amortyzację

WYBRANE SKONSOLIDOWANE DANE FINANSOWE (dane w tys. PLN)	II KWARTAŁ 2017	II KWARTAŁ 2016	II KWARTAŁ 2017 NARASTAJĄCO	II KWARTAŁ 2016 NARASTAJĄCO
Przychody ze sprzedaży	2423,79	2064,24	4317,38	4289,76
Zysk (strata) ze sprzedaży	-59,18	348,44	208,28	799,83
Zysk (strata) z działalności operacyjnej	126,43	-3,49	445,82	654,94
EBITDA*	522,59	372,90	1241,79	1300,40
Zysk (strata) brutto	-154,44	-1071,30	-126,68	-933,56
Zysk (strata) netto	-154,44	-1071,30	-126,68	-933,56
Przepływy środków pieniężnych z działalności operacyjnej	-2016,09	-923,71	-1164,68	-1624,03
Przepływy środków pieniężnych z działalności inwestycyjnej	4042,37	5229,28	2473,45	4863,56
Przepływy środków pieniężnych z działalności finansowej	-2127,54	-4385,58	-1510,07	-3552,02

\*EBITDA została obliczona jako zysk operacyjny powiększony o amortyzację

WYBRANE SKONSOLIDOWANE DANE FINANSOWE (dane w tys. PLN)	30.06.2017	30.06.2016
Aktywa trwałe	22395,23	26803,66
Aktywa obrotowe	7065,48	18328,54
Aktywa razem	29460,71	34028,89
Zobowiązania krótkoterminowe	4736,21	4972,59
Zobowiązania długoterminowe	9067,92	9603,16
Kapitał własny	15095,82	18328,54
Środki pieniężne i inne aktywa pieniężne	215,73	366,54

Przedstawione dane skonsolidowane w pełni przedstawiają aktualną sytuację majątkową i finansową Grupy Emitenta w sposób rzetelny i kompletny.

<b>WYBRANE JEDNOSTKOWE DANE FINANSOWE (dane w tys. PLN)</b>	<b>II KWARTAŁ 2017</b>	<b>II KWARTAŁ 2016</b>	<b>II KWARTAŁ 2017 NARASTAJĄCO</b>	<b>II KWARTAŁ 2016 NARASTAJĄCO</b>
Przychody ze sprzedaży	0,00	0,00	0,00	0,00
Zysk (strata) ze sprzedaży	-77,70	-72,93	-119,65	-161,00
Zysk (strata) z działalności operacyjnej	-77,70	-72,93	-119,65	-161,00
EBITDA*	-77,70	-72,93	-119,65	-161,00
Zysk (strata) brutto	-89,15	-140,66	-288,61	-1320,34
Zysk (strata) netto	-89,15	-56,87	-288,61	-1320,34
Przepływy środków pieniężnych z działalności operacyjnej	-681,27	-668,47	-250,68	-3083,47
Przepływy środków pieniężnych z działalności inwestycyjnej	1890,00	43,00	-1400,00	683,57
Przepływy środków pieniężnych z działalności finansowej	-1202,10	619,95	1649,31	2309,08

\*EBITDA została obliczona jako zysk operacyjny powiększony o amortyzację

<b>WYBRANE JEDNOSTKOWE DANE FINANSOWE (dane w tys. PLN)</b>	<b>30.06.2017</b>	<b>30.06.2016</b>
Aktywa trwałe	25664,72	21145,10
Aktywa obrotowe	2011,72	9763,95
Aktywa razem	27676,44	30909,05
Zobowiązania krótkoterminowe	1546,27	500,53
Zobowiązania długoterminowe	2600,00	5980,00
Kapitał własny	23410,29	24319,29
Środki pieniężne i inne aktywa pieniężne	5,13	33,1

Przedstawione dane jednostkowe w pełni przedstawiają aktualną sytuację majątkową i finansową Emitenta w sposób rzetelny i kompletny.

## I. SYTUACJA FINANSOWA

### 1. Komentarz Zarządu na temat czynników i zdarzeń, które miały wpływ na osiągnięte wyniki finansowe Grupy Kapitałowej AUTO-SPA SA

W 2 kwartale 2017 r. Grupa uzyskała przychody na poziomie 2,42 mln zł, co stanowi 17 % wzrost w stosunku do analogicznego kwartału 2016 roku, w którym przychody wynosiły 2,06 mln zł.



Przychody powinny w najbliższych kwartałach pozostawać na względnie zbliżonym poziomie. Zarząd Spółki zwraca uwagę, że aktualny model funkcjonowania Grupy Auto-Spa zakłada współpracę z operatorami myjni. W związku z powyższym, zasadnicze przychody ze sprzedaży są ustabilizowane i związane z uzyskiwaniem stałych, miesięcznych przepływów z tytułu najmu. Zmiany poziomu przychodów występują jednak w poszczególnych okresach i wynikają ze zmian w strumieniu przychodów z najmu - są naturalnym wynikiem prowadzonej działalności (sprzedaż lub zakup obiektów, zmiany stawek). Kolejnym czynnikiem zmienności jest poziom przychodów uzyskiwany przez spółkę zależną w Czechach.

EBITDA w ujęciu zarówno kwartalnym jak i narastającym pozostaje na zbliżonych poziomach w stosunku do analogicznych okresów 2016 roku. EBITDA w samym tylko II kwartale 2017 roku wyniosła 0,52 mln zł, w ujęciu narastającym Grupa wygenerowała 1,24 mln zł nadwyżki. W analogicznych okresach 2016 Grupa spółka uzyskała odpowiednio w II Q 2017 - 0,37 mln zł i w ujęciu narastającym 1,3 mln zł - nadwyżki EBITDA.

Spółka w II Q 2017 narastająco odnotowała zysk na sprzedaży w wysokości 0,2 mln zł. Na poziomie netto wygenerowana została strata w wysokości 0,12 mln zł.

W poprzednim roku spółka uzyskała zysk narastająco w 2Q 2016 zysk na sprzedaży w wysokości 0,79 mln zł oraz stratę netto na poziomie 0,93 mln zł.

Niższy poziom zysku na sprzedaży na poziomie skonsolidowanym w 2017 roku wynika z kilku składowych. Grupa uzyskała niższe wyniki z działalności w Czechach. Działalność ta ma charakter kontraktowy i przychody uzyskiwane są z niej w sposób nierównomierny. Kolejnym składnikiem mającym wpływ na niższy wynik na sprzedaży w 2Q2017 roku w stosunku do 2Q2016 roku był wykazywany obecnie wyższy poziom amortyzacji. Różnica wynika z ujęcia zaleceń audytora i dokonywaniem wyższych niż w 2Q2016 roku odpisów amortyzacyjnych na poziomie konsolidacji (niższy poziom korekt konsolidacyjnych dotyczących amortyzacji). Dodatkowo Grupa poniosła w okresie I półrocza wyższe koszty związane częściową konsolidacją zadłużenia i uruchomieniem finansowania kredytowego w BOŚ Bank SA. Uzyskany kredyt został wykorzystany na spłaty kredytów w dotychczasowym banku, obligacji korporacyjnych oraz wykorzystywanych pożyczek. Ostatnim czynnikiem, który spowodował niższe wyniki na poziomie zysku na sprzedaży jest ponoszenie nakładów związanych z rozwojem opisywanym w raporcie i dotyczącym wdrażania platformy internetowej i aplikacji mobilnej „wwwash.com”.

Zarządzanie myjniami poprzez sieć operatorów, konserwatywne podejście do nowych inwestycji i działalności inwestycyjnej oraz działania restrukturyzacyjne są związane są z dążeniem Zarządu Auto-Spa S.A. do wzrostu efektywności prowadzonej działalności. W ramach podejmowanych działań, optymalizacji podlega również struktura finansowania Grupy.

Poziom skonsolidowanych kapitałów własnych w 2Q2017 roku jest wysoki i stanowi ponad 51% sumy bilansowej. Dodatkowo Grupa ogranicza nominalne zadłużenie pożyczkowo - kredytowe i obligacyjne. W ramach optymalizacji struktury finansowania, Spółka pozyskała nowe finansowanie kredytowe, które stabilizują strukturę finansowania. Spłacona została część krótkoterminowego zadłużenia obligacyjnego i pożyczkowego w jego miejsce pojawiło się długoterminowe zobowiązanie kredytowe. Powyższe zmiany umożliwiły zmianę struktury czasowej długu, wpływając korzystnie na płynność Grupy poprzez obniżenie kosztów jego obsługi.

Warto przy tym podkreślić, że Grupa odnotowuje stosunkowo wysoki poziom kosztu nie wydatkowego (amortyzacji). W ocenie Zarządu Spółki, powstała tarcza podatkowa sprzyja obsłudze kosztów zadłużenia Grupy.

#### **Inne istotne zdarzenia dotyczące bieżącego okresu oraz status kluczowych projektów.**

Wśród zdarzeń mających miejsce w I kw. 2017 r. należy wskazać, że:

- 6 kwietnia 2017 r Spółka dokonała terminowego wykupu 490 trzyletnich obligacji zwykłych na okaziciela serii F o łącznej wartości nominalnej 490.000 zł. Jednocześnie Spółka wypłaciła obligatariuszom kwotę odsetek należnych za ostatni okres odsetkowy.

- 11 maja 2017 r Spółka dokonała częściowego przedterminowego wykupu 1.400 obligacji dwuletnich zwykłych obligacji na okaziciela serii G o łącznej wartości nominalnej 1.400.000 zł. Jednocześnie Spółka wypłaciła obligatariuszom kwotę odsetek należnych za ostatni okres odsetkowy.

Wyżej wymienione obligacje zostały wykupione przez Spółkę w terminie wykupu celem umorzenia.

Podkreśleniu wymaga również to, że w dniu 21 kwietnia 2017 r spółka Auto-Spa Sp. z o.o. wchodząca w skład Grupy Kapitałowej Auto-Spa S.A., zawarła umowę kredytową z Bankiem Ochrony Środowiska. Pozyskany kredyt w kwocie 6,5 mln zł pozwoli kontynuować proces optymalizacji struktury zadłużenia, co wpłynie na poprawę jej skonsolidowanych wyników finansowych.

W dniu 30 czerwca 2016 r Zwyczajne Walne Zgromadzenie Akcjonariuszy Spółki podjęło uchwałę w sprawie wyrażenia zgody na ubieganie się o wprowadzenie akcje serii N3 do Alternatywnego Systemu na rynku NewConnect oraz zgodę na ich dematerializację (raport bieżący nr 14/2017).

## **2. Komentarz Zarządu na temat czynników i zdarzeń, które miały wpływ na osiągnięte wyniki finansowe Auto-Spa SA**

W danych jednostkowych Auto-Spa Spółka Akcyjna nie uzyskuje przychodów z podstawowej działalności z uwagi na swój holdingowy charakter i samą strukturę organizacyjną Grupy. Dane prezentowane w ujęciu skonsolidowanym odzwierciedlają rzeczywisty obraz sytuacji finansowej Grupy. Istotny wpływ na wyniki uzyskiwane przez podmiot dominujący mają przede wszystkim koszty obsługi odsetek od obligacji poszczególnych serii przypadających do zapłaty w kwartale.

## **II. INFORMACJA DOTYCZĄCA AKTYWNOŚCI W OBSZARZE ROZWOJU PROWADZONEJ DZIAŁALNOŚCI PRZEZ GRUPĘ KAPITAŁOWĄ AUTO-SPA SA**

W okresie, do którego odnosi się niniejszy raport, Grupa prowadziła przede wszystkim działania ukierunkowane na zwiększeniu efektywności funkcjonowania dotychczasowych myjni, ograniczając działalność w obszarze inwestycyjnym. W ramach wdrażania innowacyjności, Spółka w dniu 30 czerwca 2017 r. zawarła umowę licencyjną z Barking Oü z siedzibą w Tallinie (Estonia), na mocy której Grupa Auto-Spa stanie się wyłącznym dystrybutorem na terenie Polski, Czech oraz Ukrainy, oprogramowania z zakresu Internet of Things dedykowanego myjniom samochodowym – aplikacji wwwash.com.

Aplikacja umożliwi podłączenie każdego rodzaju myjni do chmury, co pozwala wdrożyć w każdym obiekcie szereg innowacyjnych funkcjonalności takich jak:

1. obsługa płatności za pomocą telefonu komórkowego
2. wystawianie faktur za skorzystanie z usługi mycia i automatyczne przesyłanie dokumentu na e-mail
3. zarządzanie programami lojalnościowymi
4. analiza online danych pochodzących poszczególnych myjni

Dodatkowo Spółka Auto-Spa uruchomiła na partnerskiej myjni w Oleśnicy pierwszy dystrybutor płynu do spryskiwaczy. Projekt został stworzony z myślą o właścicielach myjni bezdotykowych oraz ich klientach, Polega on na dostarczeniu i obsłudze urządzenia, które umożliwi w bardzo wygodny i prosty sposób uzupełnić płyn do spryskiwaczy bezpośrednio z dystrybutora. Auto-Spa zamierza docelowo wdrożyć program tych urządzeń na kolejnych myjniach w sieci.

### III. STANOWISKO ZARZĄDU W SPRAWIE MOŻLIWOŚCI ZREALIZOWANIA PUBLIKOWANYCH PROGNOZ FINANSOWYCH

Zarząd Auto-Spa S.A. nie publikował prognoz finansowych dotyczących wyników finansowych.

### IV. INFORMACJE, O KTÓRYCH MOWA W §10 PKT 13a) ZAŁĄCZNIKA NR 1 DO REGULAMINU ASO

W Dokumencie Informacyjnym Spółka nie zamieszczała informacji, o których mowa w §10 pkt 13a) załącznika nr 1 do Regulaminu Alternatywnego Systemu Obrotu.

### V. POZOSTAŁE INFORMACJE DO RAPORTU KWARTALNEGO

#### 1. Informacje ogólne o Grupie Kapitałowej

Jednostka dominująca	AUTO-SPA SA
Forma prawna:	Spółka Akcyjna
Siedziba, adres:	Wrocław, ul. Sycowska 44
Telefon:	71 320 71 38
Faks:	71 320 71 38
Adres poczty elektronicznej:	office@auto-spa.pl
Adres strony internetowej:	www.auto-spa.pl
NIP:	1010004483
REGON:	021466989
KRS:	0000379074

#### 2. Podstawowa działalność Grupy Kapitałowej

Grupa Auto-Spa z siedzibą we Wrocławiu sprzedaje i poprzez operatorów, zarządza obiektami samoobsługowych, bezdotykowych myjni samochodowych na terenie Polski oraz Europy Środkowo-Wschodniej (Czechy, Ukraina). Dodatkowo, wspomnianą we innych częściach raportu, nową aktywnością spółki rozwój związany z wdrożeniem we własnej sieci i sprzedażą do sieci partnerów rozwiązania „wwwash.com” – platformy umożliwiającej partnerom wykorzystanie funkcjonalności samej aplikacji mobilnej jak i korzyści wynikających z uczestnictwa w programie sieci – płatności telefonem, faktury dla klientów, programy lojalnościowe, zarządzanie sprzedażą, korzystanie z programów flotowych.

Znaczna część myjni spółki znajduje się przy obiektach handlowych, w tym największa liczba przy obiektach sieci TESCO, z którą Grupa realizuje strategiczną współpracę, jak również przy innych sieciach hiper i supermarketów. Poza obiektami handlowymi myjni Auto-Spa zlokalizowane są w atrakcyjnych miejscach takich jak stacje benzynowe (w szczególności przy stacjach sieci PKN Orlen), osiedla mieszkaniowe, parkingi itp.

Wynajem myjni i ich sprzedaż kierowana jest do takich podmiotów jak: autoryzowane stacje obsługi pojazdów, dealerzy samochodowi, warsztaty motoryzacyjne, stacje diagnostyczne, firmy zajmujące się zarządzaniem flot aut firmowych. Oferowany produkt jest również atrakcyjny dla podmiotów dysponującymi lokalizacjami przy takich miejscach jak: parkingi strzeżone, place dla samochodów ciężarowych, kompleksy gastronomiczno-motelowe znajdujące się przy kluczowych punktach komunikacyjnych.

Poniżej przedstawiono krótką charakterystykę działalności Grupy w podziale na obszary działania.



**PL** - na rynku polskim, w obecnie funkcjonującym modelu związanym z zarządzaniem myjniemi przez operatorów. Myjnie zlokalizowane są przede wszystkim przy obiektach TESCO, z którą Grupa realizuje kluczową współpracę.

**CZ** - na rynku czeskim spółka zależna prowadzi proces sprzedażowy – inwestycyjny obejmujący indywidualne zamówienia oraz realizację większych zamówień dla obiorców instytucjonalnych. Spółka zrealizowała kilkanaście obiektów i prowadzi aktywną działalność operacyjną ukierunkowaną na rozwój sieci partnerskiej pod marką Auto-Spa.

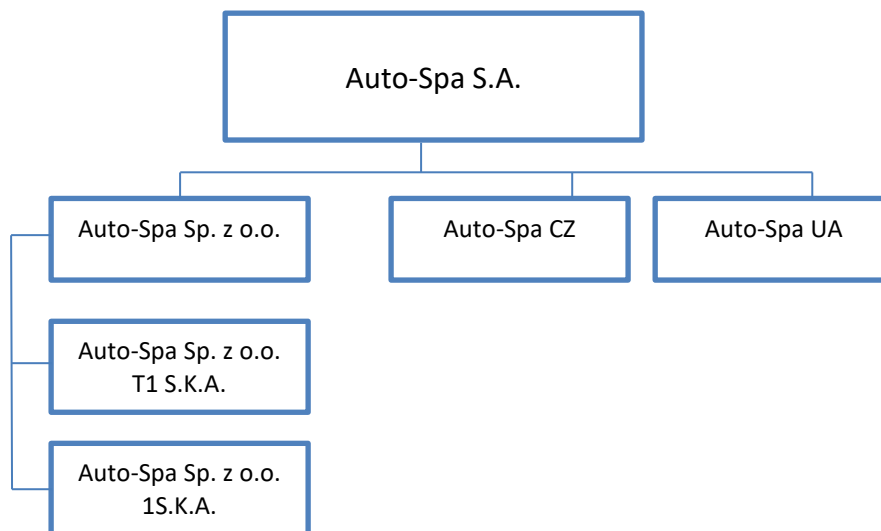
**UA** - Auto Spa Ukraina zrealizowała budowę myjni we Lwowie i Drohobyczu.

Obecna sytuacja polityczna powoduje brak dalszego zaangażowania i realizację inwestycji jedynie w podstawowym zakresie z zachowaniem potencjału.

Obecnie w sieci Auto-Spa skupione się łącznie 251 stanowiska mycia (67 działających myjni), w tym 35 myjni własnych oraz 32 myjni partnerskich. W trakcie budowy jest 1 myjnia w Czechach.

### 3. Opis organizacji Grupy Kapitałowej

Na dzień publikacji raportu struktura Grupy Auto-Spa S.A. prezentuje się następująco:



**Grupę Auto-Spa tworzą spółki:**

Nazwa (firma)	Opis	Posiadany udział	Zakres działalności
Auto-Spa S.A.	podmiot dominujący		Holding kapitałowy
Auto-Spa Sp. z o.o.	jednostka zależna	100%*	Podmiot odpowiedzialny za realizację procesów inwestycyjnych i rozwojowych w grupie. Spółka jest operatorem myjni i zarządza poprzez operatorów siecią myjni w grupie. Spółka posiada myjnie własne.
Auto-Spa Sp. z o.o. T1 SKA	jednostka zależna	100%**	Podmiot posiadający 33,6% udziałów w kapitale zakładowym Auto-Spa Sp. z o.o.
Auto-Spa Sp. z o.o. 1 SKA	jednostka zależna	100%	Podmiot posiadający 14% udziałów w kapitale zakładowym Auto-Spa Sp. z o.o.
Auto-Spa CZ s.r.o.	jednostka zależna	80%	Spółka koncentruje się na sprzedaży myjni bezobsługowych produkowanych w grupie Auto SPA na terenie Republiki Czeskiej. Poprzez posiadany potencjał projektowy i rozpoznane możliwości lokalizacyjne spółka pozyskuje klientów na rynku czeskim. Dodatkowo współpracuje ze spółką Auto-Spa Network s.r.o. przy rozbudowie sieci myjni na terenie Czech.
Auto-Spa UA TzOW	podmiot powiązany	20%	Celem spółki jest rozwój i eksploatacja sieci myjni własnych na terenie Ukrainy pod marką Auto-Spa.

\* Łączny udział Auto-Spa S.A., Auto-Spa Sp. z o.o. T1 SKA i Auto-Spa Sp. z o.o. 1 SKA

\*\*Łączny udział Auto-Spa S.A. i Auto-Spa Sp. z o.o.

**4. Pozostałe informacje**

**4.1. Akcjonariusze posiadający, co najmniej 5% ogólnej liczby głosów na Walnym Zgromadzeniu**

Akcjonariusz	Liczba akcji	Udział w kapitale zakładowym	Liczba głosów	Udział w ogólnej liczbie głosów
Dariusz Iłski	4 990 309	43,72%	4 990 309	43,72%
Soltano Management Sp. z o.o.	916 666	8,03%	916 666	8,03%
Jürg Winter	1 206 046	10,57%	1 206 046	10,57%
Pozostali	4 302 137	37,69%	4 302 137	37,69%
<b>Suma</b>	<b>11 415 158</b>	<b>100,00%</b>	<b>11 331 824</b>	<b>100,00%</b>

Na dzień publikacji niniejszego raportu kwartalnego, skład organów Spółki przedstawia się następująco:

**Zarząd**

Imię i nazwisko	Stanowisko	Kadencja	
		Od	Do
Dariusz Iłski	Prezes Zarządu	27.08.2015	30.06.2018

#### Rada Nadzorcza

Imię i nazwisko	Stanowisko	Kadencja	
		od	do
Lech Dworaczyński	Przewodniczący Rady Nadzorczej	30.06.2016	30.06.2021
Artur Kwaśniewski	Wiceprzewodniczący Rady Nadzorczej	30.06.2016	30.06.2021
Grzegorz Kondracki	Członek Rady Nadzorczej	30.06.2016	30.06.2021
Anna Panasiuk	Członek Rady Nadzorczej	30.06.2016	30.06.2021
Bartłomiej Paszkiewicz	Członek Rady Nadzorczej	30.06.2016	30.06.2021

#### 4.2. Zatrudnienie w Grupie Auto-Spa SA

Z uwagi na charakter działalności Emitenta (Auto-Spa S.A.), pełniącej rolę spółki holdingowej, Auto-Spa S.A. nie zatrudniało żadnej osoby na dzień sporządzenia niniejszego raportu. Natomiast w Grupie Kapitałowej działającej w Polsce (bez zagranicznych spółek w Czechach i na Ukrainie) łącznie w przeliczeniu na pełne etaty zatrudnionych jest 21 osób.

#### 4.3. Informacje o zasadach przyjętych przy sporządzaniu raportu, w tym informacje o zmianach stosowanych zasad (polityki) rachunkowości

Raport kwartalny został przygotowany zgodnie z przepisami ustawy z dnia 29 września 1994 roku o rachunkowości (Dz. U. z 2009 r. nr 1223) („Ustawa”). Skonsolidowany rachunek zysków i strat Spółka sporządziła w wariantcie porównawczym. Skonsolidowany rachunek przepływów pieniężnych sporządzono metodą pośrednią. Sprawozdanie finansowe zostało przygotowane zgodnie z konwencją kosztu historycznego.

#### 1. Wartości niematerialne i prawne

Wartości niematerialne i prawne są rozpoznawane, jeżeli jest prawdopodobne, że w przyszłości spowodują one wpływ do Grupy Kapitałowej („Grupa”) korzyści ekonomicznych, które mogą być bezpośrednio powiązane z tymi aktywami. Początkowe ujęcie wartości niematerialnych i prawnych następuje według cen nabycia lub kosztu wytworzenia. Po ujęciu początkowym wartości niematerialne i prawne są wyceniane według cen nabycia lub kosztu wytworzenia pomniejszonych o umorzenie i odpisy z tytułu trwałej utraty wartości. Wartości niematerialne i prawne są amortyzowane liniowo w okresie odpowiadającym szacowanemu okresowi ich ekonomicznej użyteczności.

#### 2. Środki trwałe

Do środków trwałych zalicza się te składniki majątku, których okres użytkowania przekracza jeden rok. Środki trwałe są wyceniane w cenie nabycia, koszcie wytworzenia lub wartości przeszacowanej pomniejszonych o umorzenie oraz o odpisy z tytułu trwałej utraty wartości. Środki trwałe, których cena nabycia nie przekracza 3.500 zł zaliczane są jednorazowo w koszty zużycia materiałów. Środki trwałe, z wyjątkiem gruntów są amortyzowane liniowo w okresie odpowiadającym szacowanemu okresowi ich ekonomicznej użyteczności.

#### 3. Należności krótko- i długoterminowe

Należności są wykazywane w kwocie wymaganej zapłaty pomniejszonej o odpisy aktualizujące. Wartość należności aktualizuje się uwzględniając stopień prawdopodobieństwa ich zapłaty poprzez dokonanie odpisu aktualizującego. Odpisy aktualizujące wartość należności zalicza się odpowiednio do pozostałych kosztów operacyjnych lub do kosztów finansowych - zależnie od rodzaju należności, której dotyczy odpis aktualizacji. Należności umorzone, przedawnione lub nieściągalne zmniejszają dokonane uprzednio odpisy aktualizujące ich wartość.

Należności umorzone, przedawnione lub nieściągalne zmniejszają dokonane uprzednio odpisy aktualizujące ich wartość. Należności umorzone, przedawnione lub nieściągalne, od których nie dokonano odpisów aktualizujących ich wartość lub dokonano odpisów w niepełnej wysokości, zalicza się odpowiednio do pozostałych kosztów operacyjnych lub kosztów finansowych.

#### 4. Transakcje w walucie obcej

Transakcje wyrażone w walutach innych niż polski złoty są przeliczane na złote polskie przy zastosowaniu kursu obowiązującego w dniu zawarcia transakcji lub kursu określonego w towarzyszącej danej transakcji kontrakcie terminowym typu „forward”. Na dzień bilansowy aktywa i pasywa wyrażone w walutach innych niż polski złoty są przeliczane na złote polskie przy zastosowaniu średniego kursu NBP ogłoszonego na dzień bilansowy. Powstałe z przeliczenia różnice kursowe ujmowane są w odpowiednio w pozycji przychodów (kosztów) finansowych.

#### 5. Środki pieniężne i ekwiwalenty środków pieniężnych

Środki pieniężne w banku oraz lokaty krótkoterminowe przechowywane do terminu zapadalności wyceniane są według wartości nominalnej.

#### 6. Rozliczenia międzyokresowe

Grupa dokonuje czynnych rozliczeń międzyokresowych kosztów, jeżeli dotyczą one przyszłych okresów sprawozdawczych. Bierne rozliczenia międzyokresowe kosztów dokonywane są w wysokości prawdopodobnych zobowiązań przypadających na bieżący okres sprawozdawczy.

#### 7. Kapitał zakładowy

Kapitał zakładowy jest ujmowany w wysokości określonej w akcie notarialnym i wpisanej w rejestrze sądowym. Kapitał zakładowy tworzony jest zgodnie z uchwałami Walnego Zgromadzenia Akcjonariuszy.

#### 8. Rezerwy

Rezerwy ujmowane są wówczas, gdy na Grupie ciąży istniejący obowiązek (prawny lub zwyczajowy) wynikający ze zdarzeń przeszłych i gdy jest pewne lub wysoce prawdopodobne, że wypełnienie tego obowiązku spowoduje konieczność wypływu środków uosabiających korzyści ekonomiczne, oraz gdy można dokonać wiarygodnego oszacowania kwoty tego zobowiązania.

#### 9. Pożyczki

W przypadku pożyczek zaciągniętych, w dniu bilansowym naliczane są odsetki, których termin płatności jeszcze nie przypadł i zaliczane są do kosztów finansowych. Zaciągnięte pożyczki powiększa się o naliczone odsetki w terminach wynikających z umowy. Pożyczki udzielone wycenia się na dzień bilansowy w kwocie wymagającej zapłaty z zachowaniem ostrożności (art. 28 ust. 1 pkt. 7).

#### 10. Koszty finansowania zewnętrznego

Koszty finansowania zewnętrznego dotyczące budowy, przystosowania, montażu lub ulepszenia środków trwałych lub wartości niematerialnych i prawnych, przez okres budowy, przystosowania, montażu lub ulepszenia są ujmowane w wartości tych aktywów, jeśli zobowiązania te zostały zaciągnięte w tym celu.

Pozostałe koszty finansowania zewnętrznego ujmowane są w rachunku zysków i strat.

#### 11. Uznawanie przychodów

Przychody uznawane są w takiej wysokości, w jakiej jest prawdopodobne, że Grupa uzyska korzyści ekonomiczne, które można wiarygodnie wycenić.

- *Sprzedaż towarów i produktów*

Przychody są ujmowane w momencie, gdy znaczące ryzyko i korzyści wynikające z prawa własności towarów bądź produktów zostały przekazane nabywcy, Przychody obejmują należne lub uzyskane kwoty ze sprzedaży, pomniejszone o podatek od towarów i usług (VAT).

- *Świadczenie usług*

Przychody ze świadczenia usług są rozpoznawane proporcjonalnie do stopnia zakończenia usługi pod warunkiem, iż jest możliwe jego wiarygodne oszacowanie. Jeżeli nie można wiarygodnie ustalić efektów transakcji związanej ze świadczeniem usług, przychody ze świadczenia usług są rozpoznawane tylko do wysokości poniesionych kosztów z tego tytułu.

- *Odsetki*

Przychody z tytułu odsetek są rozpoznawane w momencie ich naliczenia (przy zastosowaniu efektywnej stopy procentowej), jeżeli ich otrzymanie nie jest wątpliwe.

## **12. Dywidendy**

Należne dywidendy zalicza się do przychodów finansowych na dzień powzięcia przez właściwy organ spółki uchwały o podziale zysku, chyba, że w uchwale określono inny dzień prawa do dywidendy.

## **13. Odpis wartości firmy**

Odpisy są dokonywane przy uwzględnieniu przy okresie 15 letniego okresu amortyzacji z uwagi na wydłużony, przewidywany okres uzyskiwania korzyści z tytułu nabytych udziałów.



---

### OŚWIADCZENIE ZARZĄDU

Zarząd Auto-Spa S.A. oświadcza, iż według jego najlepszej wiedzy prezentowane skonsolidowane i jednostkowe dane finansowe Auto-Spa S.A. wraz z danymi porównywalnymi sporządzone zostały zgodnie z przepisami obowiązującymi w Spółce, oraz informacje zawarte w raporcie kwartalnym przedstawiają prawdziwy obraz sytuacji majątkowo-finansowej Grupy Kapitałowej Auto-Spa S.A oraz Auto-Spa S.A.

---

Dariusz Ilski  
Prezes Zarządu

## SKONSOLIDOWANE SPRAWOZDANIE FINANSOWE

### Skonsolidowany skrócony bilans Auto-Spa (dane w tys. PLN)

AKTYWA	30.06.2017	30.06.2016
<b>A. Aktywa trwałe</b>	<b>22395,23</b>	26803,66
I. Wartości niematerialne i prawne	9955,98	10640,14
II. Rzeczowe aktywa trwałe	11089,02	14801,28
III. Należności długoterminowe	0,00	12,00
IV. Inwestycje długoterminowe	502,55	502,55
V. Długoterminowe rozliczenia międzyokresowe	847,69	847,69
<b>B. Aktywa obrotowe</b>	<b>7065,48</b>	7225,23
I. Zapasy	111,13	35,66
II. Należności krótkoterminowe	6476,62	6773,02
III. Inwestycje krótkoterminowe	264,12	376,57
IV. Krótkoterminowe rozliczenia okresowe	213,62	39,98
<b>RAZEM</b>	<b>29460,71</b>	34028,89

PASYWA	30.06.2017	30.06.2016
<b>A. Kapitał (fundusz własny)</b>	<b>15095,82</b>	18328,54
I. Kapitał podstawowy	5707,58	5665,91
II. Należne wpłaty na kapitał podstawowy (wartość ujemna)	-20,64	-20,64
III. Udziały (akcje) własne (wielkość ujemna)	-	-
IV. Kapitał (fundusz) zapasowy	23275,23	20030,67
V. Kapitał (fundusz) z aktualizacji wyceny	-	-
VI. Pozostałe kapitały (fundusze) rezerwowe	57,00	57,00
VII. Różnice kursowe z przeliczenia	-54,78	-60,40
VIII. Zysk (strata) z lat ubiegłych	-13741,89	-6410,45
IX. Zysk (strata) netto	-126,68	-933,56
X. Odpisy z zysku netto w ciągu roku obrotowego (wielkość ujemna)	-	-
<b>B. Kapitał mniejszości</b>	<b>-784,23</b>	-784,23
<b>C. Zobowiązania i rezerwy na zobowiązania</b>	<b>15149,13</b>	16484,59
I. Rezerwy na zobowiązania	109,24	109,24
II. Zobowiązania długoterminowe	9067,92	9603,16
III. Zobowiązania krótkoterminowe	4736,21	4972,59
IV. Rozliczenia międzyokresowe	1099,16	1799,61
<b>RAZEM</b>	<b>29460,71</b>	34028,89

**Skonsolidowany skrócony rachunek zysków i strat Auto-Spa (dane w tys. PLN)**

RACHUNEK ZYSKÓW I STRAT	II KWARTAŁ 2017	II KWARTAŁ 2016	II KWARTAŁ 2017 NARASTAJĄCO	II KWARTAŁ 2016 NARASTAJĄCO
<b>A. Przychody ze sprzedaży netto</b>	<b>2423,79</b>	<b>2064,24</b>	<b>4317,38</b>	4289,76
I. Przychody ze sprzedaży produktów	1691,30	1883,48	3465,38	3889,36
II. Zmiana stanu produktów	-	-	-	-
III. Koszty wytworzenia produktów na własne potrzeby	-	-	-	-
IV. Przychody netto ze sprzedaży towarów i materiałów	732,49	180,77	852,00	400,40
<b>B. Koszty działalności operacyjnej</b>	<b>2482,96</b>	<b>1715,80</b>	<b>4109,10</b>	3489,93
I. Amortyzacja	396,16	376,39	795,97	645,46
II. Zużycia materiałów i energii	421,80	404,07	871,01	749,73
III. Usługi obce	764,95	706,18	1432,57	1385,29
IV. Podatki i opłaty	157,18	61,65	123,65	123,78
V. Wynagrodzenia	96,59	117,99	207,69	217,61
VI. Ubezpieczenia społeczne i inne świadczenia	9,23	15,31	22,34	24,96
VII. Pozostałe koszty rodzajowe	24,07	12,62	36,18	23,10
VIII. Wartość sprzedanych towarów i materiałów	613,00	21,60	619,70	320,00
<b>C. Zysk (strata) ze sprzedaży</b>	<b>-59,18</b>	<b>348,44</b>	<b>208,28</b>	799,83
<b>D. Pozostałe przychody operacyjne</b>	<b>707,79</b>	<b>525,12</b>	<b>761,16</b>	805,85
I. Zysk ze zbycia niefinansowych aktywów trwałych	509,35	471,53	509,35	536,54
II. Dotacje	206,14	48,10	245,08	96,20
III. Inne przychody operacyjne	-7,70	5,49	6,74	173,11
<b>E. Pozostałe koszty operacyjne</b>	<b>522,18</b>	<b>877,05</b>	<b>523,62</b>	950,75
I. Strata ze zbycia niefinansowych aktywów trwałych	522,29	588,40	522,29	612,86
II. Aktualizacja wartości aktywów niefinansowych	-	-	-	-
III. Inne koszty operacyjne	-0,11	288,65	1,33	337,89
<b>F. Zysk (strata) z działalności operacyjnej</b>	<b>126,43</b>	<b>-3,49</b>	<b>445,82</b>	654,94
<b>G. Przychody finansowe</b>	<b>-1,05</b>	<b>-355,10</b>	<b>14,62</b>	212,23
I. Dywidendy i udziały w zyskach	-	-	-	-
II. Odsetki	-1,05	-407,04	0,47	155,29
III. Zysk ze zbycia inwestycji	-	-	-	-
IV. Aktualizacja wartości wyceny	-	-	-	-
V. Inne	-	56,94	14,15	56,94
<b>H. Koszty finansowe</b>	<b>189,06</b>	<b>624,59</b>	<b>405,58</b>	1488,07
I. Odsetki	186,66	-76,52	394,31	750,51
II. Strata ze zbycia inwestycji	-	-	-	-
III. Aktualizacja wartości inwestycji	-	-	-	-
IV. Inne	2,40	701,10	11,27	737,55
<b>I. Zysk (strata) na sprzedaży całości lub części udziałów jednostek podporządkowanych</b>	<b>-</b>	<b>-</b>	<b>-</b>	-
<b>J. Zysk (strata) z działalności gospodarczej</b>	<b>-63,67</b>	<b>-978,18</b>	<b>54,86</b>	-620,90
<b>K. Wynik zdarzeń nadzwyczajnych</b>	<b>-</b>	<b>-</b>	<b>-</b>	-
I. Zyski nadzwyczajne	-	-	-	-
II. Straty nadzwyczajne	-	-	-	-

L. Odpis wartości firmy	<b>90,77</b>	93,12	<b>181,54</b>	312,66
M. Odpis ujemnej wartości firmy	-	-	-	
N. Zysk brutto	<b>-154,44</b>	-1071,30	<b>-126,68</b>	-933,56
O. Podatek dochodowy	-	-	-	-
P. Pozostałe obowiązkowe zmniejszenia zysku (zwiększenia straty)	-	-	-	-
R. Zyski (straty) mniejszości	-	-	-	-
S. Zysk (strata) netto	<b>-154,44</b>	-1071,30	<b>-126,68</b>	-933,56

**Skonsolidowany skrócony rachunek przepływów pieniężnych Auto-Spa (dane w tys. PLN)**

RACHUNEK PRZEPŁYWÓW PIENIĘŻNYCH	II KWARTAŁ 2017	II KWARTAŁ 2016	II KWARTAŁ 2017 NARASTAJĄCO	II KWARTAŁ 2016 NARASTAJĄCO
<b>A. Przepływy środków pieniężnych z działalności operacyjnej:</b>				
I. Zysk (strata) netto	-98,92	-1071,30	-126,68	-933,56
II. Korekty razem	-1917,17	147,59	-1038,00	-690,47
III. Przepływy pieniężne netto z działalności operacyjnej	<b>-2016,09</b>	-923,71	<b>-1164,68</b>	-1624,03
<b>B. Przepływy środków pieniężnych z działalności inwestycyjnej:</b>				
IV. Wpływy	4042,37	5229,28	2473,45	4863,56
V. Wydatki	0,00	0,00	0,00	0,00
VI. Przepływy pieniężne netto z działalności inwestycyjnej	<b>4042,37</b>	5229,28	<b>2473,45</b>	4863,56
<b>C. Przepływy środków pieniężnych z działalności finansowej:</b>				
VII. Wpływy	5507,51	0,00	3674,54	0,00
VIII. Wydatki	-7635,05	-4385,58	-5184,61	-3552,02
IX. Przepływy pieniężne netto z działalności finansowej	<b>-2127,54</b>	-4385,58	<b>-1510,07</b>	-3552,02
<b>D. Przepływy pieniężne netto, razem</b>	<b>-695,29</b>	-80,02	<b>-201,29</b>	-312,49
E. Bilansowa zmiana stanu środków pieniężnych, w tym:				
– zmiana stanu środków pieniężnych z tytułu różnic kursowych	-695,29	-80,02	-201,29	-312,49
<b>F. Środki pieniężne na początek okresu</b>	<b>316,99</b>	446,56	<b>417,03</b>	679,03
<b>G. Środki pieniężne na koniec okresu</b>	<b>215,73</b>	366,54	<b>215,73</b>	366,54

**Skrócone zestawienie zmian w skonsolidowanym kapitale własnym Auto-Spa (dane w tys. PLN)**

ZESTAWIENIE ZMIAN W SKONSOLIDOWANYM KAPITALE WŁASNYM	II KWARTAŁ 2017	II KWARTAŁ 2016	I KWARTAŁ 2017 NARASTAJĄCO	II KWARTAŁ 2016 NARASTAJĄCO
<b>I. Kapitał (fundusz) własny na początek okresu (BO)</b>	<b>15645,48</b>	19406,32	<b>15963,42</b>	18211,24
I.a. Kapitał (fundusz) własny na początek okresu (BO), po korektach	15645,48	19406,32	15963,42	18211,24
<b>II. Kapitał (fundusz) własny na koniec okresu (BZ)</b>	<b>15095,82</b>	18328,54	<b>15095,82</b>	18328,54
<b>III. Kapitał (fundusz) własny, po uwzględnieniu proponowanego podziału zysku (pokrycia straty)</b>	<b>15095,82</b>	18328,54	<b>15095,82</b>	18328,54



## JEDNOSTKOWE SPRAWOZDANIE FINANSOWE

### Jednostkowy skrócony bilans Auto-Spa (dane w tys. PLN)

<b>AKTYWA</b>	<b>30.06.2017</b>	<b>30.06.2016</b>
<b>A. Aktywa trwałe</b>	<b>25664,72</b>	21145,10
I. Wartości niematerialne i prawne	-	-
II. Rzeczowe aktywa trwałe	-	-
III. Należności długoterminowe	-	-
IV. Inwestycje długoterminowe	25470,78	20951,16
V. Długoterminowe rozliczenia międzyokresowe	193,94	193,94
<b>B. Aktywa obrotowe</b>	<b>2011,72</b>	9763,95
I. Zapasy	-	-
II. Należności krótkoterminowe	2006,59	2933,60
III. Inwestycje krótkoterminowe	5,13	6380,35
IV. Krótkoterminowe rozliczenia okresowe	-	-
<b>RAZEM</b>	<b>27676,44</b>	30909,05

<b>PASYWA</b>	<b>30.06.2017</b>	<b>30.06.2016</b>
<b>A. Kapitał (fundusz własny)</b>	<b>23410,29</b>	24319,29
I. Kapitał podstawowy	5707,58	5665,91
II. Należne wpłaty na kapitał podstawowy (wartość ujemna)	-	-
III. Udziały (akcje) własne (wielkość ujemna)	-	-
IV. Kapitał (fundusz) zapasowy	24669,72	20673,72
V. Kapitał (fundusz) z aktualizacji wyceny	-	-
VI. Pozostałe kapitały (fundusze) rezerwowe	-	-
VII. Zysk (strata) z lat ubiegłych	-6678,40	-700,01
VIII. Zysk (strata) netto	-288,61	-1320,34
IX. Odpisy z zysku netto w ciągu roku obrotowego (wielkość ujemna)	-	-
<b>B. Zobowiązania i rezerwy na zobowiązania</b>	<b>4266,16</b>	6589,77
I. Rezerwy na zobowiązania	109,24	109,24
II. Zobowiązania długoterminowe	2600,00	5980,00
III. Zobowiązania krótkoterminowe	1546,27	500,53
IV. Rozliczenia międzyokresowe	-	-
<b>RAZEM</b>	<b>27676,44</b>	30909,05

**Jednostkowy skrócony rachunek zysków i strat Auto-Spa (dane w tys. PLN)**

<b>RACHUNEK ZYSKÓW I STRAT</b>	<b>II KWARTAŁ 2017</b>	<b>II KWARTAŁ 2016</b>	<b>II KWARTAŁ 2017 NARASTAJĄCO</b>	<b>II KWARTAŁ 2016 NARASTAJĄCO</b>
<b>A. Przychody ze sprzedaży netto</b>	-	-	-	-
I. Przychody ze sprzedaży produktów	-	-	-	-
II. Zmiana stanu produktów	-	-	-	-
III. Koszty wytworzenia produktów na własne potrzeby	-	-	-	-
IV. Przychody netto ze sprzedaży towarów i materiałów	-	-	-	-
<b>B. Koszty działalności operacyjnej</b>	<b>77,70</b>	56,97	<b>119,65</b>	161,00
I. Amortyzacja	-	-	-	-
II. Zużycia materiałów i energii	-	-	-	-
III. Usługi obce	77,42	50,95	112,95	146,54
IV. Podatki i opłaty	0,28	6,01	6,71	12,74
V. Wynagrodzenia	-	-	-	-
VI. Ubezpieczenia społeczne i inne świadczenia	-	-	-	-
VII. Pozostałe koszty rodzajowe	-	-	-	1,72
VIII. Wartość sprzedanych towarów i materiałów	-	-	-	-
<b>C. Zysk (strata) ze sprzedaży</b>	<b>-77,70</b>	-56,97	<b>-119,65</b>	-161,00
<b>D. Pozostałe przychody operacyjne</b>	<b>89,34</b>	-	<b>89,34</b>	-
I. Zysk ze zbycia niefinansowych aktywów trwałych	-	-	-	-
II. Dotacje	89,34	-	89,34	-
III. Inne przychody operacyjne	-	-	-	-
<b>E. Pozostałe koszty operacyjne</b>	-	-	-	-
IV. Strata ze zbycia niefinansowych aktywów trwałych	-	-	-	-
V. Aktualizacja wartości aktywów niefinansowych	-	-	-	-
VI. Inne koszty operacyjne	-	-	-	-
<b>F. Zysk (strata) z działalności operacyjnej</b>	<b>11,65</b>	-56,97	<b>-30,31</b>	-161,00
<b>G. Przychody finansowe</b>	<b>-1,18</b>	115,04	<b>0,18</b>	115,07
I. Dywidendy i udziały w zyskach	-	-	-	-
II. Odsetki	-1,18	115,04	0,18	-
III. Zysk ze zbycia inwestycji	-	-	-	-115,07
IV. Aktualizacja wartości wyceny	-	-	-	-
V. Inne	-	-	-	-
<b>H. Koszty finansowe</b>	<b>99,62</b>	1074,19	<b>258,48</b>	1274,41
I. Odsetki	99,62	383,09	255,62	583,32
II. Strata ze zbycia inwestycji	-	-	-	-
III. Aktualizacja wartości inwestycji	-	-	-	-
IV. Inne	-	691,09	2,87	691,09
<b>I. Zysk (strata) z działalności gospodarczej</b>	<b>-89,15</b>	-1016,11	<b>-288,61</b>	-1320,34
<b>J. Wynik zdarzeń nadzwyczajnych</b>	-	-	-	-
I. Zyski nadzwyczajne	-	-	-	-
II. Straty nadzwyczajne	-	-	-	-
<b>K. Zysk brutto</b>	<b>-89,15</b>	-1016,11	<b>-288,61</b>	-1320,34
L. Podatek dochodowy	-	-	-	-
<b>M. Pozostałe obowiązkowe zmniejszenia zysku (zwiększenia straty)</b>	-	-	-	-
<b>N. Zysk (strata) netto</b>	<b>-89,15</b>	-1016,11	<b>-288,61</b>	-1320,34

**Jednostkowy skrócony rachunek przepływów pieniężnych Auto-Spa (dane w tys. PLN)**

RACHUNEK PRZEPŁYWÓW PIENIĘŻNYCH	II KWARTAŁ 2017	II KWARTAŁ 2016	II KWARTAŁ 2017 NARASTAJĄCO	II KWARTAŁ 2016 NARASTAJĄCO
<b>A. Przepływy środków pieniężnych z działalności operacyjnej:</b>				
I. Zysk (strata) netto	89,15	384,18	-288,61	-134,83
II. Korekty razem	-770,42	-915,79	37,93	-2948,64
III. Przepływy pieniężne netto z działalności operacyjnej	<b>-681,27</b>	-531,60	<b>-250,68</b>	-3083,47
<b>B. Przepływy środków pieniężnych z działalności inwestycyjnej:</b>				
I. Wpływy	1890,00	0,00	0,00	683,57
II. Wydatki	0,00	0,00	-1400,00	
III. Przepływy pieniężne netto z działalności inwestycyjnej	<b>1890,00</b>	0,00	<b>-1400,00</b>	683,57
<b>C. Przepływy środków pieniężnych z działalności finansowej:</b>				
I. Wpływy	0,00	373,08	4165,31	2568,00
II. Wydatki	-1202,10	0,00	-2516,00	-258,92
III. Przepływy pieniężne netto z działalności finansowej	<b>-1202,10</b>	373,08	<b>1649,31</b>	2309,08
<b>D. Przepływy pieniężne netto, razem</b>	<b>6,64</b>	-158,52	<b>-1,37</b>	-90,82
E. Bilansowa zmiana stanu środków pieniężnych, w tym: – zmiana stanu środków pieniężnych z tytułu różnic kursowych	6,64	-158,52	-1,37	-90,82
<b>F. Środki pieniężne na początek okresu</b>	<b>5,13</b>	175,11	<b>6,50</b>	107,41
<b>G. Środki pieniężne na koniec okresu</b>	<b>11,77</b>	16,59	<b>5,13</b>	16,59

**Skrócone zestawienie zmian w jednostkowym kapitale własnym Auto-Spa (dane w tys. PLN)**

ZESTAWIENIE ZMIAN W JEDNOSTKOWYM KAPITALE WŁASNYM	II KWARTAŁ 2017	II KWARTAŁ 2016	II KWARTAŁ 2017 NARASTAJĄCO	II KWARTAŁ 2016 NARASTAJĄCO
<b>I. Kapitał (fundusz) własny na początek okresu (BO)</b>	<b>23499,43</b>	25346,40	<b>23657,23</b>	25650,62
I.a. Kapitał (fundusz) własny na początek okresu (BO), po korektach	23499,43	25346,40	23657,23	25650,62
<b>II. Kapitał (fundusz) własny na koniec okresu (BZ)</b>	<b>23410,29</b>	24319,29	<b>23410,29</b>	24319,29
III. Kapitał (fundusz) własny, po uwzględnieniu proponowanego podziału zysku (pokrycia straty)	<b>23410,29</b>	24319,29	<b>23410,29</b>	24319,29