

**GRUPA KAPITAŁOWA
FABRYK MEBLI „FORTE” S.A.**



**Sprawozdanie Zarządu
z działalności Grupy Kapitałowej
FABRYK MEBLI „FORTE” S.A.**

za 3 miesiące obejmujące okres
od 01.04.2023 r. do 30.06.2023 r.

Przygotowane zgodnie z Międzynarodowymi
Standardami Sprawozdawczości Finansowej

Ostrów Mazowiecka, 22 sierpnia 2023 roku

www.FORTE.com.pl



Spis treści

1.	Podstawowe informacje o Grupie Kapitałowej Fabryk Mebli „FORTE” S.A.	2
1.1.	<i>Informacje o Spółce Dominującej Grupy</i>	2
1.2.	<i>Zarząd Jednostki Dominującej</i>	3
1.3.	<i>Rada Nadzorcza Jednostki Dominującej</i>	4
1.4.	<i>Priorytety Grupy Kapitałowej Fabryk Mebli „FORTE”</i>	4
1.5.	<i>Misja i polityka Grupy Kapitałowej Fabryk Mebli „FORTE”</i>	4
1.6.	<i>Najważniejsze nagrody i wyróżnienia, a także wydarzenia handlowe, w których Emitent uczestniczył w okresie sprawozdawczym</i>	6
2.	Zwięzły opis istotnych dokonań lub niepowodzeń Grupy Kapitałowej Emitenta w okresie, którego dotyczy raport, wraz ze wskazaniem najważniejszych zdarzeń ich dotyczących.....	7
3.	Opis czynników i zdarzeń mających znaczący wpływ na osiągnięte wyniki finansowe Emitenta.....	10
4.	Opis organizacji Grupy Kapitałowej Emitenta ze wskazaniem jednostek podlegających konsolidacji oraz opis zmian w organizacji Grupy Kapitałowej Emitenta wraz z podaniem ich przyczyn.....	10
5.	Stanowisko Zarządu odnośnie do możliwości zrealizowania wcześniej publikowanych prognoz wyników na dany rok w świetle wyników zaprezentowanych w raporcie kwartalnym w stosunku do wyników prognozowanych.....	10
6.	Akcjonariusze o znaczącym udziale.....	11
7.	Określenie łącznej liczby i wartości nominalnej wszystkich akcji Emitenta będących w posiadaniu osób zarządzających i nadzorujących.....	11
8.	Notowania akcji Fabryk Mebli „FORTE” S.A.	11
9.	Informacje o istotnych postępowaniach toczących się przed sądem dotyczących zobowiązań oraz wierzytelności emitenta lub jego jednostki zależnej.....	12
10.	Informacje o istotnych transakcjach zawartych z podmiotami powiązаныmi na innych warunkach niż rynkowe.....	12
11.	Informacje o udzielonych w danym roku obrotowym pożyczkach.....	12
12.	Informacje o udzielonych i otrzymanych w danym roku obrotowym poręczeniach i gwarancjach.....	12
13.	Inne informacje, które zdaniem Grupy Kapitałowej Emitenta są istotne dla oceny jego sytuacji kadrowej, majątkowej, finansowej, wyniku finansowego i ich zmian, oraz informacje, które są istotne dla oceny możliwości realizacji zobowiązań przez Grupę Kapitałową Emitenta.....	12
14.	Wskazanie czynników, które w ocenie Emitenta będą miały wpływ na osiągnięte wyniki Emitenta oraz Grupy Kapitałowej Emitenta w perspektywie co najmniej kolejnego kwartału.....	13
15.	Opis podstawowych zagrożeń i ryzyka związanych z pozostałymi miesiącami roku obrotowego.....	13
16.	Informacje na temat zmian sytuacji gospodarczej i warunków prowadzenia działalności, które mają istotny wpływ na wartość godziwą aktywów finansowych i zobowiązań finansowych Emitenta.....	14
17.	Informacje o niespłaceniu kredytu lub pożyczki lub naruszeniu istotnych postanowień umowy kredytu lub pożyczki, w odniesieniu do których nie podjęto żadnych działań naprawczych do końca okresu sprawozdawczego.....	14
18.	Wybrane dane finansowe przeliczone według następujących kursów.....	14

Niniejsze Sprawozdanie Zarządu z działalności Grupy Kapitałowej Fabryk Mebli „FORTE” S.A. za okres od 1 kwietnia 2023 roku do 30 czerwca 2023 roku zostało sporządzone na podstawie Rozporządzenia Ministra Finansów z dnia 29 marca 2018 roku w sprawie informacji bieżących i okresowych przekazywanych przez Emitentów papierów wartościowych oraz warunków uznawania za równoważne informacji wymaganych przepisami prawa państwa niebędącego państwem członkowskim wraz z późniejszymi zmianami (Dz.U. 2018 poz. 757 z dnia 20 kwietnia 2018).

1. Podstawowe informacje o Grupie Kapitałowej Fabryk Mebli „FORTE” S.A.

1.1. Informacje o Jednostce Dominującej Grupy

FABRYKI MEBLI „FORTE” S.A. powstała z przekształcenia FABRYK MEBLI „FORTE” Sp. z o.o. w Spółkę akcyjną w dniu 9 grudnia 1994 r. Pierwotnie tj. od dnia 17 czerwca 1992 r. Spółka prowadziła działalność pod firmą „FORTE” Sp. z o.o. W dniu 25 listopada 1993 r. na mocy aktu notarialnego nastąpiło przyłączenie „FORTE” Sp. z o.o. do Spółki pod nazwą FABRYKI MEBLI „FORTE” Sp. z o.o.. Pod tą nazwą Spółka prowadziła działalność, aż do czasu przekształcenia w Spółkę akcyjną.

Jednostka Dominująca jest wpisana do rejestru przedsiębiorców Krajowego Rejestru Sądowego prowadzonego przez Sąd Rejonowy w Białymstoku, XII Wydział Gospodarczy Krajowego Rejestru Sądowego (dawniej Sąd Rejonowy dla m. st. Warszawy w Warszawie, XIV Wydział Gospodarczy Krajowego Rejestru Sądowego), pod numerem KRS 0000021840.

Jednostce Dominującej nadano numer statystyczny REGON: 550398784.

Czas trwania Jednostki Dominującej jest nieoznaczony.

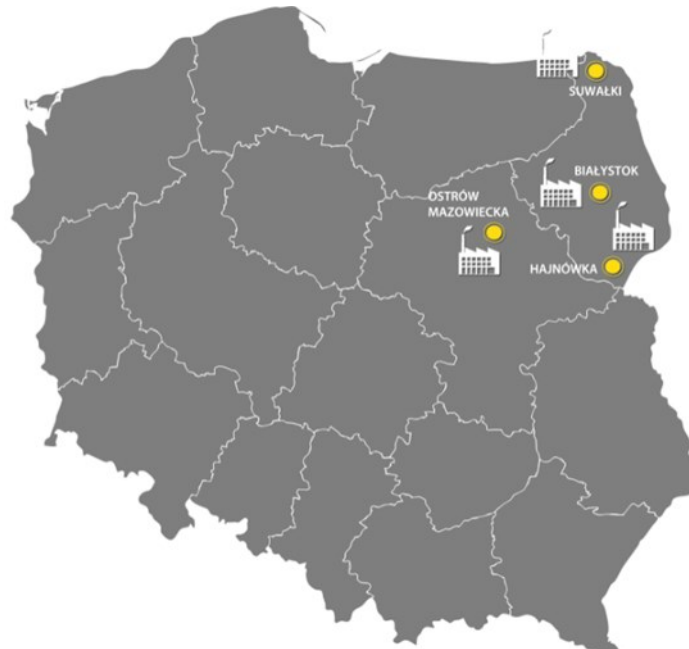
Podstawowym przedmiotem działania Jednostki Dominującej jest:

- produkcja mebli,
- świadczenie usług w zakresie marketingu, promocji, organizacji wystaw, konferencji,
- prowadzenie działalności handlowej w kraju oraz za granicą.

Fabryki Mebli „FORTE” S.A. aktualnie swoją działalność prowadzą poprzez trzy krajowe zakłady produkcyjne:

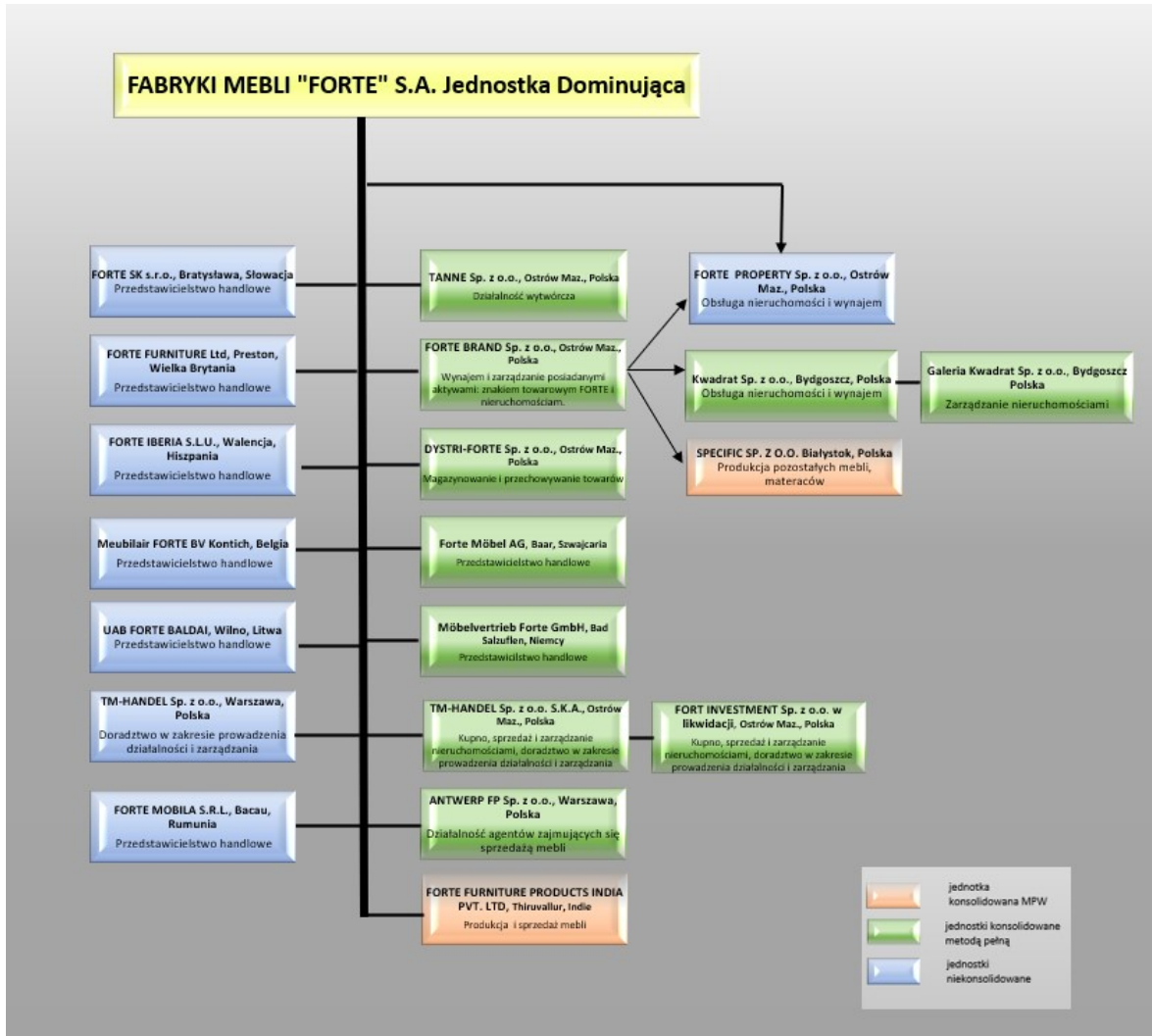
- Ostrów Mazowiecka ul. Biała 1 – główna siedziba Spółki wraz z Zarządem oraz zakładem produkcyjnym;
- Suwałki ul. Północna 30 – zakład produkcyjny;
- Hajnówka ul. 3-go Maja 51 – zakład produkcyjny.

Zakład produkcyjny w Białymstoku ul. Generała Andersa 11 – był zakładem produkcyjnym Grupy do końca czerwca 2022 roku. W kolejnych miesiącach zakład był przystosowywany do wynajmu dla SPECIFIC Sp. z o.o. pod działalność polegającą na produkcji mebli tapicerowanych, której uruchomienie miało miejsce w dniu 15 maja 2023 roku.



Fabryki Mebli „FORTE” S.A. posiadają również trzy własne salony meblowe w Ostrowi Mazowieckiej, Suwałkach i we Wrocławiu.

Schemat Grupy Kapitałowej Fabryk Mebli „FORTE” S.A.



Opis zmian dokonanych w składzie Grupy w ciągu okresu sprawozdawczego

W dniu 15 maja 2023 roku na mocy Aktu Notarialnego Rep. A Nr 2826/2023 została zawiązana przez FORTE BRAND Sp. z o.o. oraz FABRYKI MEBLI „FORTE” SA. spółka FORTE PROPERTY Sp. z o.o. Kapitał zakładowy nowopowstałej spółki wynosi 100 udziałów o łącznej wartości nominalnej 5 tysięcy zł. Udziały zostały objęte w następujący sposób: 99 udziałów objęła spółka FORTE BRAND Sp. z o.o. za wkład pieniężny w wysokości 19 800 zł, natomiast 1 udział objęły FABRYKI MEBLI „FORTE” SA. Za wkład pieniężny w wysokości 200 zł. Podstawowy profil działalności spółki stanowi wynajem i zarządzanie nieruchomościami.

1.2. Zarząd Jednostki Dominującej

Skład Zarządu na dzień 30 czerwca 2023 roku i na dzień publikacji sprawozdania:

- Maciej Formanowicz – Prezes Zarządu
- Mariusz Jacek Gazda – Członek Zarządu
- Maria Małgorzata Florczuk – Członek Zarządu
- Walter Stevens – Członek Zarządu

Zmiany w składzie Zarządu Jednostki Dominującej

W dniu 27 kwietnia 2023 roku rezygnację z pełnienia funkcji w Zarządzie Jednostki Dominującej z upływem dnia 31 sierpnia 2023 roku złożył Pan Maciej Formanowicz – Prezes Zarządu Jednostki Dominującej. W tym samym dniu Rada Nadzorcza

Jednostki Dominującej powołała z dniem 1 września 2023 roku Panią Marię Małgorzatę Florczuk dotychczasową Członkinię Zarządu na Prezeskę Zarządu Jednostki Dominującej.

1.3. Rada Nadzorcza Jednostki Dominującej

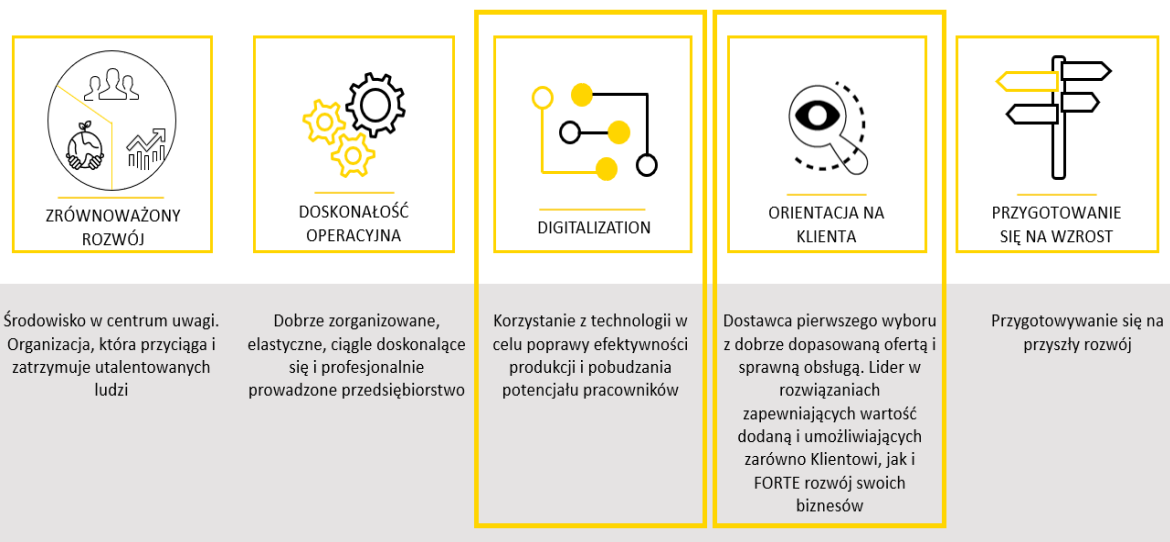
Skład Rady Nadzorczej Jednostki Dominującej na dzień 30 czerwca 2023 roku i na dzień publikacji sprawozdania:

- Zbigniew Mieczysław Sebastian – Przewodniczący RN
- Bernard Woźniak – Wiceprzewodniczący RN i Przewodniczący Komitetu Audytu
- Jerzy Lucjan Smardzewski – Członek RN
- Piotr Marek Szczepiórkowski – Członek RN
- Jakub Stanisław Papierski – Członek RN
- Agnieszka Maryla Zalewska – Członek RN

Zmiany w składzie Rady Nadzorczej

W okresie sprawozdawczym nie nastąpiły zmiany w składzie Rady Nadzorczej.

1.4. Priorytety Grupy Kapitałowej Fabryk Mebli „FORTE”



1.5. Misja i polityka Grupy Kapitałowej Fabryk Mebli „FORTE”

Fundamentem rozwoju Grupy Kapitałowej „FORTE” S.A. są od lat te same wartości: Współpraca, Odpowiedzialność, Rozwój i Wrażliwość.

Za swoje działania i ich wpływ na otoczenie Grupa Kapitałowa FABRYK MEBLI „FORTE” S.A. ponosi odpowiedzialność: społeczną, środowiskową i biznesową.

Zdefiniowano główne obszary do których odnoszą się działania Grupy Kapitałowej, tj.:

- Otoczenie wewnętrzne: pracownicy i organizacja,
- Otoczenie społeczne: społeczność lokalna, potencjalni pracownicy,
- Otoczenie rynkowe: klienci, dostawcy, partnerzy biznesowi, kontrahenci, uczestnicy rynku kapitałowego,
- Środowisko.

W każdym z obszarów zostały zdefiniowane cele strategiczne i działania.

Celem działań w obszarze otoczenia wewnętrznego jest kształtowanie wśród pracowników kultury współtworzenia i współodpowiedzialności za rozwój całej Grupy Kapitałowej.

Odpowiedzialność względem pracowników definiują następujące kierunki strategiczne:

- Propagowanie wartości: współpracy, odpowiedzialności, rozwoju, wrażliwości,
- Budowanie zaangażowania i motywacji,



- Pozyskanie najlepszych ludzi do pracy w organizacji,
- Inspirowanie do rozwoju, kreatywności,
- Tworzenie środowiska pracy wolnego od dyskryminacji,
- Kształtowanie postaw obywatelskich przy zachowaniu swobody wypowiedzi i wolności zrzeszania się,
- Wzmacnianie strefy zdrowia i bezpieczeństwa, promowanie aktywnego stylu życia.

Cele w obszarze wewnętrznym realizowane są poprzez następujące działania:

- Budowanie otwartych relacji między pracownikami na różnych szczeblach,
- Wspieranie dialogu międzypokoleniowego, stawianie na różnorodność,
- Kształtowanie postaw mających na celu identyfikację pracowników z wartościami Grupy,
- Wspieranie awansów wewnętrznych,
- Poszanowanie kapitału intelektualnego i różnorodności,
- Umożliwianie elastycznych form zatrudnienia,
- Zapewnienie szkoleń i rozwoju pracownikom na wszystkich szczeblach organizacji,
- Przeznaczanie odpowiednich środków finansowych, technicznych i technologicznych dla zapewnienia bezpiecznych warunków pracy,
- Priorytetowe traktowanie zadań wynikających z Polityki Bezpieczeństwa i Higieny Pracy.

Celem Grupy FORTE w obszarze społecznym jest integracja społeczności lokalnej wokół ważnych celów.

Działania w obszarze społecznym dotyczą głównie:

- Wspierania inicjatyw mających na celu wyrównywanie różnic społecznych zgodnie z Polityką Dobroczynności,
- Wspierania edukacji, współpracy z uczelniami wyższymi i szkołami średnimi, organizowania praktyk, staży, pomocy dydaktycznej dla szkół i instytucji oświatowych,
- Współpracy z Fundacją AMF „NASZA DROGA”, w celu długofalowego kształtowania postaw młodzieży,
- Wspierania lokalnych wydarzeń kulturalnych: konferencji, festiwali, koncertów, wystaw zgodnie z Polityką Sponsoringową,
- Programów wolontariatu pracowniczego,
- Dialogu z władzami samorządowymi.

Grupa FORTE chce być liderem odpowiedzialnego biznesu, dlatego udoskonala system zarządzania dbając o transparentność procesów biznesowych. Takie podejście wpływa na sposób w jaki dąży do osiągnięcia zysku w biznesie i wzrostu wartości. Celem Grupy jest budowanie długotrwałych relacji z partnerami biznesowymi, opartych na zaufaniu i jasnych zasadach współpracy. Wybór partnerów biznesowych dokonywany jest w oparciu o przejrzyste kryteria gwarantujące równy dostęp do informacji.

Działania w obszarze rynkowym dotyczą głównie:

- Oferowania warunków współpracy opartych o jasne i zrozumiałe kryteria,
- Prowadzenia dialogu z interesariuszami Grupy, tj.: klientami, dostawcami, kontrahentami, partnerami biznesowymi i uczestnikami rynku kapitałowego,
- Konsultowania planów i działań a także informowanie o wynikach finansowych,
- Wymagania od dostawców spełnienia kryteriów jakościowych i etycznych,
- Prowadzenia warsztatów szkoleniowych i audytów dostawców,
- Ciągłego rozwijania oferty handlowej w oparciu o oczekiwania klienta,
- Przestrzegania wewnętrznego kodeksu działań marketingowych,
- Rzetelnego i zrozumiałego formułowania ofert handlowych, przekazów marketingowych i działań promocyjnych,
- Aktywnej, skutecznej i etycznej rywalizacji na rynku.

Celem strategicznym w obszarze środowiskowym jest dbałość o każdy element środowiska naturalnego i jego właściwa ochrona. Cel ten jest realizowany poprzez świadome prowadzenie działalności w sposób pozwalający racjonalnie korzystać z zasobów i walorów środowiska przyrodniczego.

Działania w obszarze środowiskowym dotyczą głównie:

- Minimalizowania wpływu na środowisko podczas pozyskiwania surowców, produkcji, pakowania i dystrybucji produktów,
- Wdrażania nowych technologii i modernizacji instalacji w celu minimalizacji oddziaływania na atmosferę, klimat i pozostałe komponenty środowiska naturalnego,
- Stosowania zasady redukcji u źródła już podczas projektowania wyrobów i opakowań. Zasada ta pozwala oszczędnie gospodarować materiałami w procesie produkcyjnym,
- Optymalizacji procesów produkcyjnych w celu minimalizacji zużycia podstawowych surowców, paliw i energii,
- Odpowiedzialnego zagospodarowywania wytworzonych odpadów, segregowanie odpadów u źródła,
- Edukacji ekologicznej pracowników, współpracowników i kontrahentów.



1.6. Najważniejsze nagrody i wyróżnienia, a także wydarzenia handlowe, w których Emitent uczestniczył w okresie sprawozdawczym

2023 rok	<p><u>Kwiecień 2023 – wyróżnienie w raporcie „Odpowiedzialny Biznes w Polsce. Dobre praktyki”</u></p> <p>FORTE znalazło się w gronie wyróżnionych firm działających w duchu zrównoważonego rozwoju. W 21 edycji raportu „Odpowiedzialny biznes w Polsce. Dobre praktyki” wykazanych zostało aż 9 praktyk z zakresu CSR i ESG realizowanych w FORTE w 2022 roku. Wskazane i opisane w raporcie projekty to:</p> <ul style="list-style-type: none">– Zmień pracę, ale nie pracodawcę – program rekrutacji wewnętrznych– Dualna Ostrów – klasa branżowa– Działalność ochotniczych straży pożarnych FORTE i TANNE– Akademia FORTE– Działania zespołu Bee FORTE na rzecz ochrony pszczół i bioróżnorodności– Przykładowe przedszkola „Żółty Słonik”– Polecaj i zarabiaj z FORTE – program poleceń pracowniczych– Kodeks etyczny– Akcja proekologiczna „Bądź eko! Oddaj stare meble do recyklingu” <p><u>Czerwiec 2023 – Biały Listek CSR Polityki</u></p> <p>FORTE znalazło się w gronie firm uhonorowanych Białym Listkiem CSR Polityki. Dodatkowo jeden z projektów „Bądź eko. Oddaj stare meble do recyklingu”, otrzymał wyróżnienie Dobre Praktyki w zakresie wspierania Celów Zrównoważonego Rozwoju. Zestawienie Listków jest inicjatywą tygodnika Polityka we współpracy z Deloitte i Forum Odpowiedzialnego Biznesu. W XII edycji rankingu znalazło się 105 firm.</p> <p><u>Czerwiec 2023 – ogłoszenie Rankingu Odpowiedzialnych Firm</u></p> <p>Raport ocenia największe spółki działające w Polsce pod kątem jakości odpowiedzialnego zarządzania. Udział w rankingu pozwala organizatorom dokonać obiektywnej oceny zaawansowania przedsiębiorstw w podejmowaniu działań na rzecz zrównoważonego rozwoju, a uczestnikom pozwala na porównanie się z innymi firmami, a także weryfikację własnych strategii ESG w celu ich doskonalenia i rozwijania. FORTE w klasyfikacji branżowej zajęło wysokie 6 miejsce, natomiast w klasyfikacji ogólnej 18.</p>
-----------------	---

2. Zwięzły opis istotnych dokonań lub niepowodzeń Grupy Kapitałowej Emitenta w okresie, którego dotyczy raport, wraz ze wskazaniem najważniejszych zdarzeń ich dotyczących

Dane finansowe Grupy Kapitałowej Fabryk Mebli „FORTE” S.A.

Opis	3 miesiące zakończone 30 czerwca 2023	3 miesiące zakończone 30 czerwca 2022	Zmiana %
Przychody ze sprzedaży	263 671	333 132	-20,9%
Koszt własny sprzedaży	-183 902	-216 125	-14,9%
Zysk brutto ze sprzedaży	79 769	117 007	-31,8%
Marża brutto ze sprzedaży %	30,3%	35,1%	
Koszty sprzedaży	-57 582	-69 947	-17,7%
Koszty ogólnego zarządu	-21 164	-22 057	-4,0%
Zysk z działalności operacyjnej (EBIT)	2 551	22 567	-88,7%
EBITDA	16 347	36 443	-55,1%
Udział w zysku / (stracie) jednostek podporządkowanych wycenianych metodą praw własności	384	-1 198	-132,1%
Zysk (strata) brutto	5 605	12 175	-54,0%
Zysk (strata) netto	1 302	8 253	-84,2%
Rentowność sprzedaży netto	0,5%	2,5%	
Rentowność kapitału własnego (ROE)	0,1%	1,0%	
Rentowność majątku (ROA)	0,1%	0,5%	

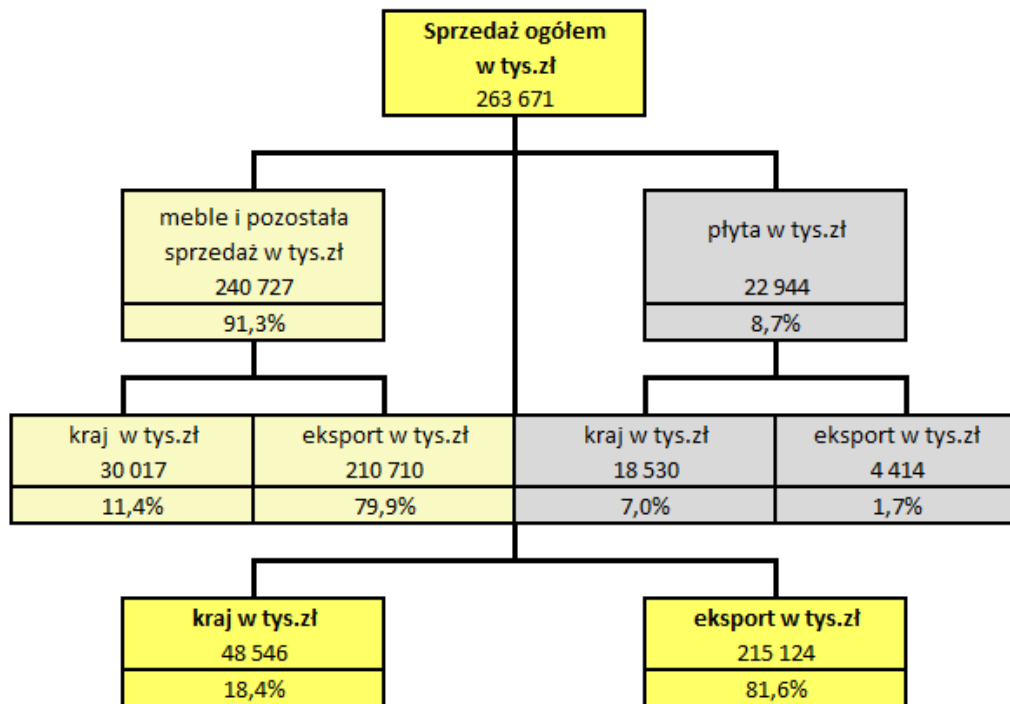
Grupa FORTE w okresie kwiecień – czerwiec 2023 roku osiągnęła **przychody ze sprzedaży** w wysokości 263 671 tys. zł, w stosunku do 333 132 tys. zł w analogicznym okresie roku 2022 (spadek o 20,9%).

W strukturze sprzedaży ogółem Grupy 8,7% stanowiła **sprzedaż nadwyżek płyty** produkowanej przez spółkę zależną TANNE z 1,7% udziałem eksportu (4 414 tys. zł) i 7,0% udziałem sprzedaży krajowej (18 530 tys. zł).

Wartość sprzedaży płyty do zewnętrznych klientów w całym okresie sprawozdawczym wyniosła 22 944 tys. zł w porównaniu z 91 066 tys. zł w okresie kwiecień – czerwiec 2022 (spadek o 75%).

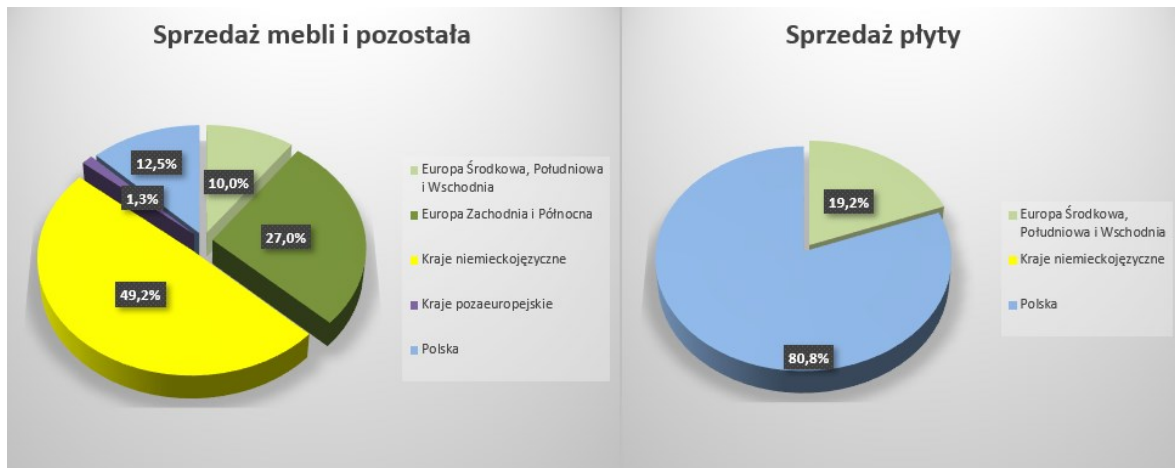
Wolumenowo zaś sprzedaż płyty w okresie kwiecień – czerwiec 2023 roku była niższa niż w okresie porównawczym o ok. 65% (21 tys. m3 w okresie sprawozdawczym vs. 59 tys. m3 w okresie porównawczym).

Przychody ze sprzedaży **mebli i pozostałej sprzedaży Grupy** stanowiły 91,3% sprzedaży ogółem (240 727 tys. zł), z czego eksport stanowił 210 710 tys. zł (79,9%) wobec 30 017 tys. zł sprzedaży krajowej (11,4%).



Udział procentowy sprzedaży mebli i pozostałej sprzedaży na poszczególnych rynkach ukształtował się następująco: kraje niemieckojęzyczne 49,2%, Europa Zachodnia i Północna 27,0%, Polska 12,5%, Europa Środkowa, Południowa i Wschodnia 10,0% oraz Kraje pozaeuropejskie 1,3%.

Udział procentowy sprzedaży płyty na rynkach ukształtował się następująco: Polska 80,8%, Europa Środkowa, Południowa i Wschodnia 19,2%.



Marża brutto ze sprzedaży ukształtowała się na poziomie 30,3%, czyli o 4,9 pkt. % niżej, niż w analogicznym okresie roku poprzedniego.

Koszty sprzedaży - obciążenie przychodów kosztami sprzedaży wyniosło 21,8% wobec 21% w analogicznym okresie roku poprzedniego. W ujęciu wartościowym koszty sprzedaży spadły o 12 365 tys. zł, co było silnie skorelowane ze spadkiem przychodów ze sprzedaży zrealizowanych przez Grupę w okresie sprawozdawczym vs. okres porównawczy.

Koszty ogólne – obciążenie % przychodów kosztami ogólnymi wzrosło na skutek spadku wielkości przychodów (do 8% wobec 6,6% w okresie porównawczym). Natomiast wartościowo nastąpiło obniżenie kosztów ogólnych o 4%, co jest efektem utworzenia niższej wartości rezerwy na premie roczne naliczane od skonsolidowanego zysku netto.

Zysk z działalności operacyjnej wyniósł 2 551 tys. zł (1% przychodów), w stosunku do 22 567 tys. zł (6,8% przychodów) w analogicznym okresie roku 2022.

Na obniżenie rentowności wpłynęły główne następujące czynniki:

- utrzymujące się spowolnienie na rynku meblowym, które negatywnie wpłynęło na dynamikę sprzedaży mebli na wszystkich rynkach obsługiwanych przez Grupę. W ujęciu ilościowym sprzedaż mebli w okresie kwiecień- czerwiec 2023 roku była o 11% niższa, niż w analogicznym okresie roku poprzedniego,
- bardzo istotny spadek popytu na płytę meblową przełożył się na spadek sprzedaży płyty przez Spółkę TANNE do zewnętrznych klientów w ujęciu ilościowym o 65% vs analogiczny okres roku ubiegłego. Jednocześnie ceny sprzedaży spadły o 30% vs analogiczny okres w roku poprzednim. Skutkowało to zmniejszeniem uzyskanej marży na sprzedaży płyty poza grupę o 37,5 mln zł,
- wysokie koszty surowców i materiałów do produkcji (przede wszystkim drewna i materiałów drewnopochodnych), których przeniesienie na odbiorcę następuje z dużym opóźnieniem,
- umocnienie kursu PLN wobec EUR.

Pozytywny wpływ na poziom EBIT w okresie sprawozdawczym miała sprzedaż 6.855 jednostek uprawnień do emisji CO₂ po cenie 87 EUR/jednostkę otrzymanych nieodpłatnie przez spółkę zależną TANNE, co wygenerowało dodatkowy dochód w wysokości 2 646 tys. zł.

Wynik z działalności finansowej ukształtował się na poziomie 2 349 tys. zł.

W okresie sprawozdawczym korzystny wpływ na wynik z działalności finansowej miały różnice kursowe z wycen aktywów i zobowiązań walutowych, których per saldo po stronie przychodów finansowych ukształtowało się na poziomie 7 881 tys. zł. Najistotniejszą pozycję kosztów finansowych stanowiły koszty odsetek od kredytów i pożyczek w kwocie 4 978 tys. zł. Wzrost kosztów odsetkowych vs. okres porównawczy spowodowany jest podwyższeniem stóp procentowych, a także istotnym wzrostem poziomu wykorzystania kredytów obrotowych przez Grupę.

Zysk netto w okresie sprawozdawczym wyniósł 1 302 tys. zł, w porównaniu z 8 253 tys. zł w analogicznym okresie 2022 roku (spadek o 84,2%).

Bezpośredni ujemny wpływ na poziom zysku netto okresu sprawozdawczego miało wykorzystanie aktywa na ulgi podatkowe przez spółki strefowe TANNE Sp. z o.o. oraz DYSTRI-FORTE Sp. z o.o. w łącznej wysokości 6 682 tys. zł, jak również wykorzystanie aktywa utworzonego na stratę podatkową przez spółkę FORTE BRAND Sp. z o.o. w kwocie 1 424 tys. zł. Dodatni zaś wpływ na zmniejszenie obciążenia podatkowego zysku netto miało utworzenie aktywa na stratę podatkową przez Jednostkę Dominującą w wysokości 3 821 tys. zł.

Charakterystyka struktury bilansu	30.06.2023		31.03.2023		% Zmiana
	tys. zł	% Sumy Bilansowej	tys. zł	% Sumy Bilansowej	
Aktywa trwałe	1 058 220	69,2%	1 005 940	67%	5,2%
Aktywa obrotowe inne niż przeznaczone do sprzedaży	471 816	30,8%	490 163	33%	-3,7%
Aktywa razem	1 530 036	100%	1 496 103	100%	2,3%
Kapitał własny ogółem	930 064	60,8%	881 998	59%	5,4%
Zobowiązania i rezerwy długoterminowe	108 504	7,1%	284 202	19%	-61,8%
Zobowiązania i rezerwy krótkoterminowe	491 468	32,1%	329 903	22%	49,0%
Pasywa razem	1 530 036	100,0%	1 496 103	100%	2,3%

Aktywa trwałe odnotowały wzrost o 52 280 tys. zł. Zwiększenie wartości niematerialnych i prawnych (18 401 tys. zł w porównaniu do 31 marca 2023 roku), nastąpił w związku z przyznaniem spółce zależnej TANNE nieodpłatnych uprawnień do emisji CO₂ pozostawionych w spółce w celu ich wykorzystania/obowiązkowego umorzenia w kolejnych okresach sprawozdawczych. Przyrost wartości rzeczowych aktywów trwałych spowodowany jest nadwyżką poniesionych w okresie sprawozdawczym nakładów inwestycyjnych nad amortyzacją posiadanego majątku. Grupa obecnie jest na etapie finalizacji inwestycji związanej z budową czterech gruntowych instalacji fotowoltaicznych w zakładach FORTE Ostrów Mazowiecka,

Hajnówka, Suwałki oraz fabryce płyty TANNE o łącznej mocy 11 MWp na równowartość ok. 36 500 tys. zł. Grupa odnotowała ponadto istotny wzrost (o 40 760 tys. zł w stosunku do 31 marca 2023 roku) w należnościach długoterminowych z tytułu pochodnych instrumentów finansowych w efekcie osłabienia kursu EUR/PLN skutkującego pozytywną wyceną strategii opcyjnych stanowiących rachunkowość zabezpieczeń.

Aktywa obrotowe uległy obniżeniu o 18 347 tys. zł. Najistotniejszy spadek w porównaniu do 31 marca 2023 roku (-34 260 tys. zł) nastąpił w pozycji należności z tytułu dostaw i usług oraz pozostałych należności. Spadek stanu należności spowodowany jest realizacją niższych przychodów ze sprzedaży w okresie sprawozdawczym vs. ostatni kwartał roku obrotowego 2022_2023. Grupa obniżyła również poziom zapasów o 5 222 tys. zł. Zmniejszenie stanu zapasów jest kontynuacją strategii przyjętej przez Zarząd Jednostki Dominującej, której głównym założeniem było uwolnienie środków pieniężnych zamrożonych w buforze zapasów wyrobów gotowych, przy jednoczesnym utrzymaniu bezpiecznego zapasu materiału do produkcji płyty - drewna i produktów drewnopochodnych. Na ogólny stan aktywów obrotowych Grupy na koniec okresu sprawozdawczego miał również wpływ wzrost salda środków pieniężnych (9 222 tys. zł) oraz wzrost w pozycji należności z tytułu podatku dochodowego (2 124 tys. zł), co spowodowane jest płatnościami zaliczek na podatek dochodowy w uproszczonej formie w oparciu o zysk wygenerowany w roku 2021.

Po stronie **pasywów** najistotniejsze zmiany dotyczą:

- wzrostu pozostałych kapitałów rezerwowych, który jest efektem dodatnich wycen bankowych opcji walutowych stanowiących rachunkowość zabezpieczeń (46 760 tys. zł);
- wzrostu dotacji rządowych (18 425 tys. zł), który wynika z przyznania spółce zależnej TANNE bezpłatnych uprawnień do emisji CO₂;
- spadku długoterminowych kredytów bankowych (-192 261 tys. zł) na skutek realizacji płatności kredytu inwestycyjnego przez Spółkę TANNE zgodnie z obowiązującym harmonogramem oraz reklasyfikacją umów kredytów obrotowych z długo- na krótkoterminowe w związku z terminem spłaty przypadającym przed upływem 12 miesięcy od zakończenia okresu sprawozdawczego;
- spadku zobowiązań z tytułu dostaw i usług (-25 472 tys. zł) na skutek ograniczenia zakupów surowców spowodowanego utrzymywaniem się bardzo niskiego popytu na meble;
- wzrostu krótkoterminowej części kredytów (196 248 tys. zł) w związku ze zwiększonym wykorzystaniem przez spółki Grupy kredytów obrotowych oraz opisaną powyżej reklasyfikacją kredytów spowodowaną ich zapadalnością w okresie krótszym, niż 12 miesięcy.

3. Opis czynników i zdarzeń mających znaczący wpływ na osiągnięte wyniki finansowe Emitenta

W zakończonym okresie sprawozdawczym Grupa odnotowała kilka istotnych czynników, które miały wpływ na osiągnięte wyniki finansowe oraz perspektywy jej rozwoju.

Negatywny charakter:

- utrzymujący się bardzo niski popyt na meble oraz płytę meblową, który skutkował realizacją niskich wolumenów sprzedaży oraz brakiem wykorzystania istniejących mocy produkcyjnych;
- osłabienie kursu EUR/PLN
- brak możliwości przełożenia wysokich kosztów surowcowych na klientów i jednocześnie presja ze strony klientów na obniżki cen zarówno mebli, jak i płyty meblowej.

Pozytywny charakter:

- wyhamowanie wzrostów cen surowców do produkcji mebli oraz płyty meblowej,
- poprawa marżowości sprzedawanych produktów poprzez wprowadzone w minionym roku obrotowym podwyżki cen mebli oraz wycofywanie z oferty produktów nisko marżowych.

4. Opis organizacji Grupy Kapitałowej Emitenta ze wskazaniem jednostek podlegających konsolidacji oraz opis zmian w organizacji Grupy Kapitałowej Emitenta wraz z podaniem ich przyczyn

Schemat organizacji Grupy Kapitałowej zamieszczony został w pkt. 1 niniejszego sprawozdania.

5. Stanowisko Zarządu odnośnie do możliwości zrealizowania wcześniej publikowanych prognoz wyników na dany rok w świetle wyników zaprezentowanych w raporcie kwartalnych w stosunku do wyników prognozowanych

Jednostka Dominująca Grupy nie publikowała prognoz wyników na rok 2023/2024.

6. Akcjonariusze o znaczącym udziale

Lista akcjonariuszy posiadających, co najmniej 5% ogólnej liczby akcji Jednostki Dominującej, na dzień 30 czerwca 2023 roku:

L.p.	Akcjonariusz	Liczba posiadanych akcji i głosów	% udział w kapitale zakładowym	% udział w ogólnej liczbie głosów
1	MAFORM HOLDING AG	10 344 185	43,23%	43,23%
2	ALIANZ OTWARTY FUNDUSZ EMERYTALNY	3 454 230	14,43%	14,43%
3	OTWARTY FUNDUSZ EMERYTALNY PZU "ZŁOTA JESIEŃ"	2 757 409	11,52%	11,52%
4	NATIONALE NEDERLANDEN OTWARTY FUNDUSZ EMERYTALNY	1 809 000	7,56%	7,56%

Lista akcjonariuszy posiadających, co najmniej 5% ogólnej liczby akcji Jednostki Dominującej, na dzień publikacji:

L.p.	Akcjonariusz	Liczba posiadanych akcji i głosów	% udział w kapitale zakładowym	% udział w ogólnej liczbie głosów
1	MAFORM HOLDING AG	10 344 185	43,23%	43,23%
2	ALIANZ OTWARTY FUNDUSZ EMERYTALNY	3 454 230	14,43%	14,43%
3	OTWARTY FUNDUSZ EMERYTALNY PZU "ZŁOTA JESIEŃ"	2 757 409	11,52%	11,52%
4	NATIONALE NEDERLANDEN OTWARTY FUNDUSZ EMERYTALNY	1 809 000	7,56%	7,56%

7. Określenie łącznej liczby i wartości nominalnej wszystkich akcji Emitenta będących w posiadaniu osób zarządzających i nadzorujących

Osoby zarządzające i nadzorujące Emitenta		Liczba akcji o wartości nominalnej 1 zł każda akcja
Mariusz Jacek Gazda	Członek Zarządu	727
Zbigniew Mieczysław Sebastian	Przewodniczący Rady Nadzorczej	300

8. Notowania akcji Fabryk Mebli „FORTE” S.A.

Akcje Fabryk Mebli „FORTE” S.A. notowane są na Warszawskiej Giełdzie Papierów Wartościowych w systemie notowań ciągłych.

Kluczowe dane dotyczące akcji Fabryk Mebli „FORTE” S.A.

Kluczowe dane	Od 01.04.2023 do 30.06.2023	Od 01.04.2022 do 30.06.2022
Strata/Zysk netto Spółki w tys. zł.	-20 270	- 16 371
Najwyższy kurs akcji w zł	28,70	41,30
Najniższy kurs akcji w zł	23,60	30,70
Cena akcji na koniec okresu w zł	24,40	36,80
Liczba akcji w obrocie giełdowym w szt.	212 325	68 986
Średni dzienny wolumen obrotu w szt.	3 539	1 131

Źródło: Serwis Bankier.pl



9. Informacje o istotnych postępowaniach toczących się przed sądem dotyczących zobowiązań oraz wierzytelności emitenta lub jego jednostki zależnej

Nie wystąpiły.

10. Informacje o istotnych transakcjach zawartych z podmiotami powiązаныmi na innych warunkach niż rynkowe

Wszelkie transakcje z podmiotami powiązаныmi są przeprowadzane na warunkach rynkowych stosowanych przez Emitenta w relacjach z podmiotami niepowiązаныmi.

Szczegółowe informacje o transakcjach zawartych z podmiotami powiązаныmi zostały zawarte w nocie nr 29 sprawozdania skonsolidowanego.

11. Informacje o udzielonych w danym roku obrotowym pożyczkach

Grupa nie udzielała pożyczek w okresie sprawozdawczym. Umowy zawarte w poprzednich okresach sprawozdawczych są kontynuowane. Szerszy ich opis znajduje się w nocie nr 26 skonsolidowanego sprawozdania rocznego.

12. Informacje o udzielonych i otrzymanych w danym roku obrotowym poręczeniach i gwarancjach

UDZIELONE PORĘCZENIA

W okresie sprawozdawczym zakończonym 30 czerwca 2023 roku Jednostka Dominująca udzieliła następujących poręczeń zobowiązań handlowych spółki zależnej TANNE Sp. z o.o.:

- na rzecz Interprint Polska Sp. z o. o. poręczenie zobowiązań handlowych do wysokości 400 tys. EUR z datą wygaśnięcia przypadającą na dzień 30 czerwca 2024 roku. Saldo zobowiązań na koniec okresu sprawozdawczego wynosi 168 tys. EUR,
- na rzecz IMPRESS DECOR POLSKA Sp. z o.o. poręczenie zobowiązań handlowych do wysokości 110 tys. zł z datą wygaśnięcia przypadającą na dzień 30 czerwca 2024 roku. Saldo zobowiązań na koniec okresu sprawozdawczego wynosi 54 tys. zł,
- na rzecz Decor Druck Leipzig GmbH poręczenie zobowiązań handlowych do wysokości 320 tys. zł z datą wygaśnięcia przypadającą na dzień 30 czerwca 2024 roku. Saldo zobowiązań na koniec okresu sprawozdawczego wynosi 0 tys. zł,
- na rzecz Schattdecor Sp. z o.o. poręczenie zobowiązań handlowych do wysokości 2 500 tys. zł z datą wygaśnięcia przypadającą na dzień 30 czerwca 2024 roku. Saldo zobowiązań na koniec okresu sprawozdawczego wynosi 335 tys. zł,

W okresie sprawozdawczym zakończonym 30 czerwca 2023 roku obowiązywały następujące poręczenia zobowiązań kredytowych spółki zależnej TANNE Sp. z o.o.:

- poręczenie udzielone przez Jednostkę Dominującą do kwoty 105 000 tys. EUR za zobowiązania TANNE wobec PKO BP wynikające z Umowy Kredytu,
- poręczenie udzielone przez Jednostkę Dominującą do kwoty 105 000 tys. EUR za zobowiązania TANNE wobec BGK wynikające z Umowy Kredytu,
- poręczenie udzielone przez Jednostkę Dominującą do kwoty 18 564 tys. EUR za zobowiązania TANNE wobec PKO BP wynikające z Umowy Hedgingowej,
- poręczenie udzielone przez Jednostkę Dominującą do kwoty 21 750 tys. EUR za zobowiązania TANNE wobec BGK wynikające z Umowy Hedgingowej.

Saldo kredytu TANNE Sp. z o.o. na dzień 30 czerwca 2023 roku wynosi 108 874 tys. zł.

Wszystkie wyżej wymienione zobowiązania, na które Jednostka Dominująca udzieliła poręczenia zostały ujęte w sprawozdaniu z sytuacji finansowej w pozycji zobowiązań kredytowych oraz zobowiązań z tytułu dostaw i usług

Hipotetyczny koszt do poniesienia przez Jednostkę Dominującą w związku z udzielonymi poręczeniami jest równy saldom niespłaconych kredytów wraz z odsetkami i prowizjami oraz saldom niespłaconych, a poręczonych zobowiązań inwestycyjnych i handlowych. TANNE Sp. z o.o. tylko w ograniczonym zakresie prowadzi sprzedaż do klientów zewnętrznych, FORTE S.A. zapewnia im stabilny przepływ środków pieniężnych, zmaterializowanie ryzyka spłaty zobowiązań warunkowych Jednostka Dominująca ocenia jako mało prawdopodobne.

ZOBOWIĄZANIA WARUNKOWE

W dniu 6 grudnia 2021 roku Jednostka Dominująca udzieliła poręczenia spółce współkontrolowanej FORTE FURNITURE PRODUCT INDIA (FFPI), poprzez otwarcie akredytywy Stand-by na rzecz Deutsche Bank, który przejął od ICICI Bank

finansowanie jej działalności. W dniu 4 sierpnia 2022 roku podwyższono kwotę akredytywy z 1,95 mln EUR do 2,27 mln EUR. Drugi udziałowiec udzielił zabezpieczenia na pozostałe 50% wartości finansowania.

Akredytywa została udzielona w ciężar limitu kredytu obrotowego w ING Bank Śląski S.A.

W dniu 25 czerwca 2021 roku Jednostka Dominująca udzieliła gwarancji Spółce HE2 Janki 2 Sp. z o.o. za pośrednictwem ING Bank Śląski S.A. do wysokości 172 tys. EUR. Gwarancja ma na celu zabezpieczenie wypełnienia wszystkich zobowiązań wynikających z umowy najmu powierzchni biurowej, magazynowej oraz parkingowej. Pierwotny termin udzielonej gwarancji wygasł w dniu 23 września 2022 roku, jednak Aneks nr 1 podpisanym w dniu 5 sierpnia 2022 roku został wydłużony do 22 września 2023 roku. W dniu 1 sierpnia 2023 roku został zawarty Aneks nr 2 podwyższający kwotę gwarancji do 196 tys. EUR i przedłużający jej termin ważności do dnia 23 września 2024 roku.

13. Inne informacje, które zdaniem Grupy Kapitałowej Emitenta są istotne dla oceny jego sytuacji kadrowej, majątkowej, finansowej, wyniku finansowego i ich zmian, oraz informacje, które są istotne dla oceny możliwości realizacji zobowiązań przez Grupę Kapitałową Emitenta

W związku z istotnym zwiększeniem wykorzystania limitów kredytów obrotowych przez Grupę Kapitałową spowodowanych znaczącym wzrostem kosztów prowadzenia działalności, przy jednoczesnym spadku popytu na meble skutkującym realizacją niższych przychodów ze sprzedaży, Zarząd Jednostki Dominującej pozostaje w stałym kontakcie z Bankami finansującymi w celu zachowania źródeł finansowania bieżącej działalności, jak również w zakresie negocjacji poziomów kowenantów zawartych w umowach kredytowych.

W toku prowadzonych rozmów, Grupa Kapitałowa uzyskała zgody wszystkich Banków finansujących na podwyższenie poziomu wskaźnika dług/EBITDA powodującego przypadek naruszenia z poziomu 3,0 do poziomu 6,0 do dnia 30.06.2023 włącznie. Aktualnie Zarząd opracowuje projekcję finansową będącą podstawą do zawnioskowania o adekwatny- nowy poziom wskaźnika dług/EBITDA na kolejne kwartały roku obrotowego, o czym Banki były informowane podczas cyklicznych, comiesięcznych spotkań z Zarządem.

Niezależnie od powyższych ustaleń Grupa dokonuje spłat kredytu konsorcjalnego zgodnie z przyjętym w umowie harmonogramem.

14. Wskazanie czynników, które w ocenie Emitenta będą miały wpływ na osiągnięte wyniki Emitenta oraz Grupy Kapitałowej Emitenta w perspektywie co najmniej kolejnego kwartału

Do najistotniejszych czynników, które w ocenie Zarządu mogą mieć wpływ na osiągnięte wyniki Grupy w kolejnych okresach sprawozdawczych zaliczyć można:

- koniunkturę na rynkach meblowych w Europie oraz na rynku krajowym,
- koncentrację związków meblowych w Europie,
- ryzyko utraty płynności finansowej klientów,
- dostępność surowców do produkcji mebli i płyty meblowej oraz stabilność ich cen,
- poziom kursu EUR/PLN,
- utrzymujący się ogólny niepokój społeczny oraz niepewność ekonomiczna w związku z trwającą wojną w Ukrainie oraz pogarszającą się sytuacją gospodarczą na świecie.

15. Opis podstawowych zagrożeń i ryzyk związanych z pozostałymi miesiącami roku obrotowego

W kolejnych miesiącach Grupa będzie koncentrowała się na intensywnych działaniach zmierzających do zwiększania wolumenów sprzedaży oraz jej rentowności, jak również zwiększania udziału w rynkach poszczególnych krajów i odpowiednie dostosowywanie oferty produktowej m.in. poprzez rozszerzenie oferty mebli tapicerowanych, produkowanych przez nowy podmiot z Grupy oraz prezentację i wdrażania nowych modeli podczas targów meblowych. Jednocześnie Grupa pracuje nad nowymi, nowoczesnymi rozwiązaniami dla rynku meblowego, które planuje wprowadzać od IV kwartału bieżącego roku, a których zauważalny wpływ na wyniki jest oczekiwany w roku 2024.

Bardzo znaczącą niepewnością dla całej branży drzewnej w kraju, a tym samym Grupy Forte jest decyzja Lasów Państwowych o nieprzedłużeniu certyfikacji drewna certyfikatem FSC. Grupa posiada już równoważny certyfikat PEFC, i trwają prace nad przekonaniem naszych odbiorców do akceptacji tego certyfikatu.

Trwająca wojna oraz wysoka inflacja wpływa jednakże na utrzymywanie się wysokich cen surowców oraz ich dostępność, a także dużą dynamikę zmian kursów walut, co nie pozostanie bez wpływu na generowane wyniki finansowe Grupy w najbliższej przyszłości.

Zarząd podejmuje różnorodne działania, aby mitygować negatywny wpływ w.w. czynników na działalność Grupy, m.in. poprzez dywersyfikację źródeł zakupu surowców, wstrzymanie inwestycji o niższym priorytecie, zapewnienie odpowiednich poziomów finansowania zewnętrznego. Zarząd wdrożył wewnętrzny program optymalizacji kosztów, przy jednoczesnym



podejmowaniu działań maksymalizujących efektywność działalności. Przewagą konkurencyjną Grupy jest niewątpliwie posiadanie w strukturach własnego źródła dostaw płyty do produkcji mebli.

Pomimo podejmowanych działań, ze względu na niedające się przewidzieć w przyszłości długofalowe konsekwencje o charakterze gospodarczym, Zarząd nie jest w stanie realnie oszacować wpływu czynników zewnętrznych, głównie wojny w Ukrainie, utrzymującej się inflacji i braku popytu konsumenckiego, na przyszłą działalność operacyjną oraz wyniki finansowe Grupy Kapitałowej.

16. Informacje na temat zmian sytuacji gospodarczej i warunków prowadzenia działalności, które mają istotny wpływ na wartość godziwą aktywów finansowych i zobowiązań finansowych Emitenta

Nie wystąpiły.

17. Informacje o niespłaceniu kredytu lub pożyczki lub naruszeniu istotnych postanowień umowy kredytu lub pożyczki, w odniesieniu do których nie podjęto żadnych działań naprawczych do końca okresu sprawozdawczego

Nie dotyczy.

18. Wybrane dane finansowe przeliczono według następujących kursów

Poszczególne pozycje aktywów i pasywów stan na dzień 30 czerwca 2023 roku przeliczono wg kursu średniego NBP EUR/PLN z dnia 30 czerwca 2023 roku (1 EUR = 4,4503 zł). Natomiast pozycje rachunku zysków i strat oraz rachunku przepływów pieniężnych za I kwartał 2023/2024 roku (tj. okres 01.04.2023-30.06.2023) przeliczono wg kursu NBP stanowiącego średnią arytmetyczną średnich kursów obowiązujących na ostatni dzień każdego miesiąca (1 EUR średni za I kwartał 2023/2024 roku = 4,5256 zł).

Poszczególne pozycje aktywów i pasywów stan na dzień 31 marca 2023 roku przeliczono wg kursu średniego NBP EUR/PLN z dnia 31 marca 2023 roku (1 EUR = 4,6755 zł). Natomiast pozycje rachunku zysków i strat oraz rachunku przepływów pieniężnych za I kwartał 2022 roku (tj. okres 01.01.2022-31.03.2022) przeliczono wg kursu NBP stanowiącego średnią arytmetyczną średnich kursów obowiązujących na ostatni dzień każdego miesiąca (1 EUR średni za 1 kwartał 2022 roku = 4,6472 zł).

19. Oświadczenie Zarządu dotyczące rzetelności sporządzenia sprawozdania finansowego Emitenta oraz skonsolidowanego sprawozdania Grupy Kapitałowej Emitenta

Zarząd Fabryk Mebli „FORTE” S.A. oświadcza, że wedle najlepszej wiedzy Zarządu, okresowe sprawozdanie finansowe Emitenta za kwartał obejmujący okres od 1 kwietnia 2023 roku do 30 czerwca 2023 roku oraz skonsolidowane sprawozdanie finansowe Grupy Kapitałowej Emitenta obejmujący okres od 1 kwietnia 2023 roku do 30 czerwca 2023 roku oraz dane porównawcze zostały sporządzone zgodnie z obowiązującymi zasadami rachunkowości oraz odzwierciedlają w sposób prawdziwy, rzetelny i jasny sytuację majątkową i finansową oraz wynik finansowy Emitenta oraz Grupy Kapitałowej. Ponadto Zarząd oświadcza, iż sprawozdanie Zarządu z działalności Grupy Kapitałowej zawiera prawdziwy obraz rozwoju i osiągnięć oraz sytuacji Grupy, w tym opis podstawowych ryzyk i zagrożeń.



Podpisy Członków Zarządu:

**Prezes Zarządu
Maciej Formanowicz**

**Członek Zarządu
Maria Małgorzata Florczuk**

**Członek Zarządu
Mariusz Jacek Gazda**

**Członek Zarządu
Walter Stevens**

Ostrów Mazowiecka, dnia 22 sierpnia 2023 roku