



GRUPA KAPITAŁOWA PLATIGE IMAGE

**SPRAWOZDANIE ZARZĄDU Z
DZIAŁALNOŚCI
SPÓŁKI I GRUPY KAPITAŁOWEJ
PLATIGE IMAGE**

ZA ROK OBROTOWY 2022

WARSZAWA 13 MARCA 2023



Spis treści

1.	Podstawowe informacje o Emitencie i jego Grupie Kapitałowej.....	3
1.1	Dane rejestrowe.....	3
1.2	Opis działalności.....	3
1.3	Organy Spółki.....	4
1.4	Stan posiadania akcji przez osoby zarządzające i nadzorujące	4
1.5	Struktura akcjonariatu.....	5
1.6	Kapitał zakładowy.....	5
1.7	Struktura Grupy Kapitałowej	7
2.	Zdarzenia istotnie wpływające na działalność i wyniki Spółki oraz Grupy Kapitałowej Platige Image w roku obrotowym 2022	9
2.1	Istotne projekty realizowane przez Spółkę i Grupę Kapitałową Platige Image.....	9
2.2	Pozostałe zdarzenia dotyczące Spółki i Grupy Kapitałowej Platige Image	12
2.3	Pozostałe wybrane projekty i aktywności realizowane przez Spółkę i Grupę Kapitałową Platige Image.....	14
2.4.	Sukcesy i nagrody Spółki oraz Grupy Kapitałowej Platige Image w 2022 roku	38
3.	Istotne zdarzenia jakie nastąpiły w Spółce i Grupie Kapitałowej Platige Image po zakończeniu roku obrotowego	41
4.	Przewidywane kierunki rozwoju Spółki Platige Image S.A. oraz jej Grupy Kapitałowej	42
5.	Ważniejsze osiągnięcia w dziedzinie badań i rozwoju w Grupie Platige Image	44
6.	Aktualna i przewidywana sytuacja finansowa Spółki Platige Image S.A. oraz Grupy Platige Image.....	46
6.1	Aktualna sytuacja finansowa Spółki Platige Image oraz Grupy Kapitałowej Platige Image	46
6.2	Przewidywana sytuacja finansowa Spółki i Grupy Kapitałowej Platige Image.....	52
7.	Informacja dotycząca wykonania prognozy wyników finansowych	52
8.	Informacja o nabyciu akcji własnych.....	53
9.	Informacja o posiadanych przez Spółkę i Grupę Kapitałową Platige Image oddziałach (zakładach).....	53
10.	Informacja o posiadanych przez Spółkę i Grupę Kapitałową Platige Image instrumentach finansowych ...	53
11.	Informacja o ryzykach związanych z prowadzeniem działalności	54
12.	Zatrudnienie w Spółce i Grupie Platige Image	57
13.	Środowisko naturalne	58
14.	Kluczowe finansowe i niefinansowe wskaźniki efektywności	59
15.	Zasady sporządzenia rocznego jednostkowego i skonsolidowanego sprawozdania finansowego.....	60
16.	Oświadczenie w sprawie stosowania zasad ładu korporacyjnego.....	601



1. Podstawowe informacje o Emitencie i jego Grupie Kapitałowej

1.1 Dane rejestrowe

Firma	Platige Image S.A.
Adres siedziby	02-634 Warszawa, ul. Raclawicka 99A
Telefon	(48) 22 844 64 74
Fax	(48) 22 898 29 01
Adres strony internetowej	inwestor.platige.com
Adres e-mail	ir@platige.com
Sąd rejestrowy	Sąd Rejonowy dla m. st. Warszawy, XIII Wydział Gospodarczy Krajowego Rejestru Sądowego
Numer KRS	0000389414
REGON	142983580
NIP	524 20 14 184

1.2 Opis działalności

Platige Image S.A. (dalej jako Spółka, Emitent) jest polskim studiem produkcyjnym i postprodukcyjnym. Specjalizuje się w tworzeniu grafiki komputerowej, animacji 3D i cyfrowych efektów wizualnych dla świata filmu, rozrywki, edukacji oraz reklamy, a także produkcji imprez masowych i tworzeniu opraw telewizyjnych w technologii Vizrt.

Grupa Platige Image, której jednostką dominującą jest spółka Platige Image S.A., od ponad 25 lat łączy unikalny know-how, wynikający z umiejętności i kompetencji zespołu twórców z efektywnym modelem biznesowym oraz najnowocześniejszą technologią. Od 2007 roku Grupa Platige Image specjalizuje się także w tworzeniu cinematików (trailerów gier komputerowych) dla największych i najbardziej cenionych producentów gier video na świecie.

Grupa Platige Image posiada wyspecjalizowane działy dedykowane różnym obszarom działalności: cinematikom, animacji i efektom specjalnym VFX (Platige Animation), reklamie (Platige Commercials), eventom (Platige Events / Broadcast), teatrowi i rozrywce (Platige Entertainment / Creative Arts), oprawie dźwiękowej (Platige Sound), produkcji filmowej (Platige Films). Ponadto, Studio współpracuje z ekspertami z różnorodnych branż, realizując projekty dla wiodących marek z całego świata.

Strategia rozwoju Platige Image S.A. na lata 2021-2025 zakłada ewolucję modelu biznesowego Spółki do modelu hybrydowego łączącego działalność w dotychczasowych obszarach usług serwisowych, z rozwojem projektów własnych (IP) w zakresie produkcji filmów (film development) oraz gier komputerowych (game development).



1.3 Organy Spółki

Na dzień 31 grudnia 2022 roku oraz na dzień publikacji niniejszego sprawozdania w skład organów Spółki Platige Image S.A. wchodziły następujące osoby:

Zarząd:

Prezes Zarządu	Karol Żbikowski
Członek Zarządu	Artur Małek

Rada Nadzorcza:

Przewodniczący Rady Nadzorczej	Jarosław Sawko
Wiceprzewodniczący Rady Nadzorczej	Piotr Sikora
Sekretarz Rady Nadzorczej	Tomasz Bagiński
Członek Rady Nadzorczej	Robert Koński
Członek Rady Nadzorczej	Piotr Kamiński

W 2022 roku oraz do dnia publikacji niniejszego sprawozdania nie nastąpiły zmiany osobowe w składzie Zarządu oraz Rady Nadzorczej Spółki.

W dniu 13 kwietnia 2022 roku, w związku z upływem dotychczasowej kadencji członków Rady Nadzorczej, Zwyczajne Walne Zgromadzenie Spółki Platige Image S.A. podjęło uchwały zgodnie z którymi ustaliło, że Rada Nadzorcza nowej wspólnej kadencji będzie liczyła pięciu członków i powołało z tym samym dniem dotychczasowych Członków Rady Nadzorczej Spółki Platige Image S.A. na kolejną kadencję (2022-2027): Pana Jarosława Sawko – powierzając mu funkcję Przewodniczącego Rady Nadzorczej, Pana Piotra Sikorę – powierzając mu funkcję Wiceprzewodniczącego Rady Nadzorczej, Pana Tomasza Bagińskiego – powierzając mu funkcję Sekretarza Rady Nadzorczej oraz Panów Roberta Końskiego i Piotra Kamińskiego – powierzając im funkcje Członków Rady Nadzorczej.

1.4 Stan posiadania akcji przez osoby zarządzające i nadzorujące

Na dzień 31 grudnia 2022 roku i na dzień publikacji niniejszego sprawozdania Członkowie Zarządu Platige Image S.A. posiadali akcje Spółki wg poniższej tabeli:

	ŁĄCZNA LICZBA POSIADANYCH AKCJI	
	na dzień 31 grudnia 2022 r.	na dzień publikacji sprawozdania
Karol Żbikowski	109 552	109 552
Artur Małek	58 868	58 868

Członkowie Rady Nadzorczej Platige Image S.A. na dzień 31 grudnia 2022 r. oraz na dzień publikacji niniejszego sprawozdania nie posiadali akcji Spółki, poza osobami wskazanymi w tabeli w pkt 1.5 *Struktura akcjonariatu*.



1.5 Struktura akcjonariatu

STRUKTURA AKCJONARIATU

Struktura akcjonariatu na dzień 31 grudnia 2022 roku i na dzień publikacji sprawozdania rocznego

AKCJONARIUSZ	ŁĄCZNA LICZBA POSIADANYCH AKCJI	ŁĄCZNA LICZBA POSIADANYCH GŁOSÓW	UDZIAŁ W KAPITALE ZAKŁADOWYM	UDZIAŁ W OGÓLNEJ LICZBIE GŁOSÓW
Jarosław Sawko	997 369	1 827 369	28,26%	33,91%
Piotr Sikora	885 744	1 715 744	25,10%	31,84%
Tomasz Bagiński	260 736	460 736	7,39%	8,55%
Pozostali	1 385 571	1 385 571	39,25%	25,70%
Razem	3 529 420	5 389 420	100,00%	100,00%

1.6 Kapitał zakładowy

Na dzień 31 grudnia 2022 roku i na dzień publikacji niniejszego sprawozdania kapitał zakładowy Platige Image S.A. wynosi 352 942,00 zł i dzieli się na 3 529 420 akcji o wartości nominalnej 0,10 zł każda, w tym na:

seria A	1 405 000	akcje imienne - uprzywilejowane co do głosu (1 akcja = 2 głosy)
seria B	455 000	akcje imienne - uprzywilejowane co do głosu (1 akcja = 2 głosy)
seria C	500 000	akcje zwykłe na okaziciela (1 akcja = 1 głos)
seria D	345 000	akcje zwykłe na okaziciela (1 akcja = 1 głos)
seria E	440 000	akcje zwykłe na okaziciela (1 akcja = 1 głos)
seria F	144 420	akcje zwykłe na okaziciela (1 akcja = 1 głos)
seria G	240 000	akcje zwykłe na okaziciela (1 akcja = 1 głos)

Ogólna liczba głosów ze wszystkich wyemitowanych przez Spółkę Platige Image S.A. akcji wynosi 5 389 420.

Na dzień publikacji niniejszego sprawozdania do Alternatywnego Systemu Obrotu NewConnect wprowadzone zostały wszystkie akcje serii C, D, E, F i G Spółki.

W 2022 roku zmianie uległy wysokość i struktura kapitału zakładowego Spółki Platige Image S.A. w związku z emisją akcji zwykłych na okaziciela serii F:

- **Emisja warrantów subskrypcyjnych serii B i C Spółki w ramach Programu Motywacyjnego na lata 2019 – 2022**

W dniu 16 maja 2022 roku Spółka dokonała emisji 562 warrantów subskrypcyjnych serii B oraz 55 000 warrantów subskrypcyjnych serii C w ramach realizacji za rok 2021 Programu Motywacyjnego na lata 2019 – 2022. Emisja warrantów subskrypcyjnych serii B i C nastąpiła w wykonaniu Uchwały nr 4 Nadzwyczajnego Walnego Zgromadzenia Spółki z dnia 26 listopada 2019 r. w sprawie emisji warrantów subskrypcyjnych w ramach realizacji Programu Motywacyjnego na lata 2019 – 2022 oraz uchwał Rady Nadzorczej Spółki z dnia 13 maja 2020 r. oraz 12 maja 2022 r. w sprawie szczegółowych warunków objęcia warrantów subskrypcyjnych za rok 2021.



Wyemitowane warranty subskrypcyjne serii B i C Spółki uprawniały do objęcia łącznie 55 562 akcji zwykłych na okaziciela serii F Spółki po cenie emisyjnej 0,10 zł za jedną akcję. Warranty subskrypcyjne serii B i C zostały przydzielone Panu Karolowi Żbikowskiemu – Prezesowi Zarządu Spółki oraz Panu Arturowi Małkowi – Członkowi Zarządu Spółki. Warranty subskrypcyjne serii B i C zostały objęte przez osoby uprawnione nieodpłatnie.

- **Emisja akcji zwykłych na okaziciela serii F Spółki w ramach Programu Motywacyjnego na lata 2019 -2022**

W dniu 6 czerwca 2022 roku doszło do objęcia przez osoby uprawnione, tj. Pana Karola Żbikowskiego – Prezesa Zarządu Spółki oraz Pana Artura Małka – Członka Zarządu Spółki, 55 562 akcji zwykłych na okaziciela serii F Spółki o wartości nominalnej 0,10 zł każda, w wykonaniu praw z 55 562 warrantów subskrypcyjnych serii B i C, wyemitowanych w ramach realizacji za 2021 rok Programu Motywacyjnego na lata 2019 – 2022, o których mowa w punkcie powyżej. Akcje zwykłe na okaziciela serii F zostały objęte po cenie emisyjnej, równej 0,10 zł za akcję i opłacone w pełni wkładem pieniężnym. Zostały zawarte umowy typu lock-up z ww. osobami, czasowo ograniczające swobodne rozporządzanie objętymi akcjami serii F.

Akcje zwykłe na okaziciela serii F Spółki zostały wyemitowane na podstawie Uchwały nr 5 Nadzwyczajnego Walnego Zgromadzenia Spółki z dnia 26 listopada 2019 r. w sprawie warunkowego podwyższenia kapitału zakładowego (w drodze emisji nie więcej niż 200.000 akcji zwykłych na okaziciela serii F w celu przyznania prawa do objęcia tych akcji posiadaczom warrantów subskrypcyjnych emitowanych na podstawie Uchwały nr 4 tego Zgromadzenia).

W dniu 30 czerwca 2022 roku akcje serii F zostały zarejestrowane w Krajowym Depozycie Papierów Wartościowych SA i przyznane osobom uprawnionym w rozumieniu art. 451 Kodeksu Spółek Handlowych, tj. zapisane na rachunkach papierów wartościowych ww. osób. Wraz z przyznaniem akcji zgodnie z art. 452 Kodeksu Spółek Handlowych nastąpiło podwyższenie kapitału zakładowego Spółki, w wyniku którego kapitał zakładowy Spółki wynosi obecnie 352 942,00 zł i dzieli się na 3 529 420 akcji o wartości nominalnej 0,10 zł każda, z których przysługuje prawo do 5 389 420 głosów na walnym zgromadzeniu Spółki.

W dniu 28 lipca 2022 roku Zarząd Giełdy Papierów Wartościowych w Warszawie S.A. podjął uchwałę w sprawie wprowadzenia do Alternatywnego Systemu Obrotu na rynku NewConnect 55 562 akcji zwykłych na okaziciela serii F Spółki. Uchwała weszła w życie z dniem podjęcia. Pierwszym dniem notowania ww. akcji w Alternatywnym Systemie Obrotu był dzień 22 sierpnia 2022 roku.



1.7 Struktura Grupy Kapitałowej

Grupa Kapitałowa Platige Image na dzień 31 grudnia 2022 roku i na dzień publikacji niniejszego sprawozdania obejmuje następujące podmioty:

Nazwa spółki	Rodzaj w strukturze Grupy Platige Image	% udziałów posiadanych przez Platige Image S.A.	metoda konsolidacji
Platige Image S.A.	jednostka dominująca		
Platige Films Sp. z o.o.	jednostka zależna	100%	pełna
Dobro Sp. z o.o.	jednostka zależna	75%	pełna
Platige Sp. z o.o. sp. k.	jednostka zależna	100% *	pełna
Fatima Film Sp. z o.o. sp. k.	jednostka zależna	100% **	pełna
PJ Games Sp. z o.o.	jednostka zależna	80%	pełna
Image Games S.A.	jednostka stowarzyszona	24,43%	praw własności
Platige Sp. z o.o.	jednostka zależna	100%	niekonsolidowana***
Fatima Film Sp. z o.o.	jednostka zależna	100%	niekonsolidowana***
Platige INC. ****	jednostka zależna	100%	pełna
Platige USA LLC. *****	jednostka zależna	75%	pełna

* Platige Image S.A. posiada 91% kapitału Platige Sp. z o.o. Sp.k., a jednocześnie jest jedynym wspólnikiem spółki Platige Sp. z o.o., która jest w posiadaniu pozostałych 9%. Tym samym Platige Image S.A. posiada 100% kontrolę nad jednostką zależną. Komplementariuszem Platige Sp. z o.o. Sp.k. jest spółka Platige Sp. z o.o., w której Platige Image S.A. posiada 100 % udziałów w ogólnej liczbie głosów.

**Platige Image S.A. posiada 91% kapitału Fatima Film Sp. z o.o. Sp.k., a jednocześnie jest jedynym wspólnikiem spółki Fatima Film Sp. z o.o., która jest w posiadaniu pozostałych 9%. Tym samym Platige Image S.A. posiada 100% kontrolę nad jednostką zależną. Komplementariuszem Fatima Film Sp. z o.o. Sp.k. jest spółka Fatima Film Sp. z o.o., w której Platige Image S.A. posiada 100% udziałów w ogólnej liczbie głosów.

*** Dane finansowe spółek Platige Sp. z o.o. oraz Fatima Film Sp. z o.o. nie podlegają konsolidacji z uwagi na ich nieistotność, zgodnie z art. 58 ustawy o rachunkowości.

**** Spółka Platige INC. z siedzibą w USA została założona 15 grudnia 2021 roku. Platige Image S.A. posiada w Platige INC. 100% kapitału i 100% udziałów w ogólnej liczbie głosów.

***** Spółka Platige USA LLC. z siedzibą w USA została założona 15 grudnia 2021 roku. Spółka ta została powołana przez spółkę Platige INC., która posiada 75% kapitału i udziałów w ogólnej liczbie głosów oraz spółkę Production Clinic LLC. (stanowiącą własność Aureliena Simona), posiadającą pozostałe 25% kapitału i udziałów w ogólnej liczbie głosów.

Spółki Platige INC. i Platige USA LLC. nie były ujmowane w wynikach 2021 roku Grupy Kapitałowej Platige Image z uwagi na proces rejestracji tych spółek, który został zakończony w grudniu 2021 roku. W spółkach tych nie zostały wygenerowane przychody i koszty w roku 2021. Obie ww. spółki podlegały konsolidacji metodą pełną w 2022 roku.

Szczegółowe informacje dotyczące organizacji Grupy Kapitałowej Platige Image, z wyszczególnieniem jednostek podlegających konsolidacji oraz jednostek nieobjętych konsolidacją, z podaniem m.in. siedziby, przedmiotu działalności oraz udziału Platige Image S.A. w kapitale zakładowym i ogólnej liczbie głosów poszczególnych jednostek Grupy Kapitałowej, a także wybranych danych finansowych jednostek nieobjętych konsolidacją znajdują



się w *Jednostkowym Raporcie Rocznym Platige Image S.A. za 2022 rok w pkt. 5. Dodatkowe informacje i wyjaśnienia (Informacje dodatkowe).*

Zdarzenia dotyczące zmian struktury Grupy Kapitałowej Platige Image jakie miały miejsce w 2022 roku:

- **Rejestracja podwyższenia kapitału zakładowego w spółce PJ Games Sp. z o.o.**

Spółka PJ Games Sp. z o.o. została zawiązana 1 lipca 2021 roku przez Platige Image S.A. oraz Juggler Games Sp. z o.o. w wyniku porozumienia w zakresie współpracy podmiotów w obszarze gier komputerowych. Spółka została wpisana do Krajowego Rejestru Sądowego 3 września 2021 roku.

7 lutego 2022 roku w Krajowym Rejestrze Sądowym zostało zarejestrowane podwyższenie kapitału zakładowego PJ Games Sp. z o.o. ze 100 tys. zł do wysokości 105 tys. zł, w wyniku którego spółka Platige Image S.A. zwiększyła swoje udziały w spółce z 79% do 80% (Juggler Games Sp. z o.o. posiada 20% udziałów). Zdarzenie to było wynikiem realizacji etapu pośredniego intencji wyrażonych w porozumieniu zawartym przez wspólników w maju 2021 roku. Zawijając PJ Games Sp. z o.o. strony zawarły jednocześnie warunkową przedwstępną umowę sprzedaży udziałów, gwarantującą sprzedaż przez Platige Image S.A. posiadanych udziałów w PJ Games Sp. z o.o. w ilości zapewniającej docelowo udział w kapitale zakładowym na poziomie 55% Platige Image S.A. i 45% Juggler Games Sp. z o.o., pod warunkiem spełnienia się uzgodnionych w umowie warunków dotyczących terminu, budżetu i pozytywnych recenzji projektu.

Spółka PJ Games Sp. z o.o. podlega konsolidacji metodą pełną i w wynikach Grupy Platige Image ujmowana jest od trzeciego kwartału 2021 roku.

- **Zmiany w kapitale zakładowym spółki Image Games S.A.**

Spółka Image Games S.A. została zawiązana 6 kwietnia 2021 roku przez Platige Image S.A. oraz Movie Games S.A. w wykonaniu listu intencyjnego w zakresie współpracy podmiotów w obszarze tworzenia gier komputerowych. 12 maja 2021 roku Image Games S.A. została wpisana do Krajowego Rejestru Sądowego.

Kapitał zakładowy Image Games S.A. wynosił początkowo 100 tys. zł. Platige Image S.A. posiadała 50% udziału w kapitale i ogólnej liczbie głosów Image Games S.A.

W trzecim kwartale 2021 roku miała miejsce emisja akcji (z wyłączeniem prawa poboru), w wyniku której kapitał zakładowy Image Games S.A. został podwyższony do kwoty 104,4 tys. zł. Rejestracja w Krajowym Rejestrze Sądowym podwyższenia kapitału zakładowego Image Games S.A. miała miejsce 8 listopada 2021 roku. Wskutek powyższego udziały Platige Image S.A. i Movie Games S.A. zmniejszyły się do 47,87% każdy, a udział pozostałych akcjonariuszy wyniósł łącznie 4,26%.

W dniu 16 czerwca 2022 roku, w wykonaniu umowy sprzedaży akcji zawartej przez Platige Image S.A. z Anshar Studios S.A., nastąpiło przeniesienie praw własności z posiadanych przez Platige Image S.A. akcji Image Games S.A. stanowiących 22,98% kapitału i głosów tej spółki, na rzecz Anshar Studios. W związku z powyższym udział Platige Image S.A. w kapitale zakładowym i ogólnej liczbie głosów Image Games S.A. zmniejszył się do 24,89%.

W dniu 5 lipca 2022 roku zostało zarejestrowane w Krajowym Rejestrze Sądowym kolejne podwyższenie kapitału zakładowego Image Games S.A. W wyniku zakończonej emisji nowych akcji spółki udział Platige Image S.A. zmniejszył się do 24,43% kapitału zakładowego i ogólnej liczby głosów Image Games S.A. Pozostałe akcje Image Games S.A. były w posiadaniu Movie Games S.A. (20,24% udziału), Anshar Studios S.A. (22,55% udziału) oraz pozostałych akcjonariuszy (32,79% udziału).

Spółka Image Games S.A. podlega konsolidacji metodą praw własności. Ze względu na nieistotność danych w drugim kwartale 2021 roku, spółka ta w wynikach Grupy Platige Image ujmowana jest od trzeciego kwartału 2021 roku.



Do dnia publikacji niniejszego sprawozdania nie miały miejsca inne zmiany w strukturze Grupy Kapitałowej Platige Image.

2. Zdarzenia istotnie wpływające na działalność i wyniki Spółki oraz Grupy Kapitałowej Platige Image w roku obrotowym 2022

2.1 Istotne projekty realizowane przez Spółkę i Grupę Kapitałową Platige Image

W okresie roku obrotowego 2022 miały miejsce następujące istotne zdarzenia w działalności Grupy Kapitałowej Platige Image (produkcje wynikające z zawartych umów zostały dodatkowo przedstawione w pkt. 2.3 sprawozdania):

- **Zawarcie umowy o świadczenie usług w zakresie produkcji animacji na potrzeby kampanii reklamowej Tourism Australia**

W dniu 17 maja 2022 r. spółka Platige Sp. z o.o. sp.k. („Wykonawca”) otrzymała obustronnie podpisaną umowę z australijską agencją reklamową o świadczenie usług w zakresie produkcji animacji 3D na potrzeby globalnej kampanii reklamowej organizowanej przez Tourism Australia („Umowa”).

Tourism Australia jest australijską agencją rządową odpowiedzialną za rozwój turystyki oraz promowanie Australii jako celu podróży turystycznych i biznesowych. Nowa kampania reklamowa „Brand 3.0” miała na celu wsparcie promocji kraju na arenie międzynarodowej.

Pierwotny termin zakończenia realizacji prac został uzgodniony na sierpień 2022 roku. Jednak w trakcie trwania projektu, z uwagi na bardzo zadawalające efekty dotychczasowych prac, klient zdecydował o rozszerzeniu projektu w wyniku czego ostatecznie prace zostały zakończone w listopadzie 2022 roku.

Wykonawca otrzymał wynagrodzenie za całość wykonanych prac w wysokości stanowiącej równowartość prawie 6% przychodów ze sprzedaży Grupy Kapitałowej Platige Image za rok 2022.

- **Zawarcie umowy na wykonanie utworu audiowizualnego**

W dniu 26 maja 2022 r. Platige sp. z o.o. sp.k. („Wykonawca”) podpisała umowę ze spółką Haven Studios Inc z siedzibą w Kanadzie („Zleceniodawca”) o świadczenie usług produkcyjnych („Umowa”).

Przedmiotem Umowy było wyprodukowanie i dostarczenie przez Wykonawcę utworu audiowizualnego w postaci trailera gry przygotowywanej przez Zleceniodawcę.

Pierwotny termin realizacji prac objętych Umową przypadła na listopad 2022 roku. Realizacja umowy, ze względu na nieznaczne przesunięcie prac, została zakończona w grudniu 2022 roku. Wynagrodzenie Wykonawcy z tytułu realizacji przedmiotu Umowy wyniosło równowartość ponad 6% przychodów ze sprzedaży Grupy Kapitałowej Platige Image za rok 2022.



- **Zawarcie umowy ramowej wraz z zamówieniem na wykonanie utworu audiowizualnego**

W dniu 22 czerwca 2022 r. Platige sp. z o.o. sp.k. (“Wykonawca”) podpisała umowę ramową ze spółką Beijing Zitiao NetWork Technology Co., Ltd z siedzibą w Chinach (“Zleceniodawca”) o świadczenie usług produkcyjnych (“Umowa ramowa”) wraz z pierwszym zamówieniem (“Zamówienie”).

Umowa ramowa reguluje zasady współpracy stron i świadczenia przez Wykonawcę usług produkcyjnych na rzecz Zleceniodawcy na podstawie zawieranych każdorazowo w jej ramach pojedynczych zamówień.

Przedmiotem zawartego wraz z Umową ramową Zamówienia było wyprodukowanie i dostarczenie przez Wykonawcę utworu audiowizualnego.

Pierwotny termin realizacji prac objętych Zamówieniem przypadał na listopad 2022 roku. Realizacja Zamówienia, ze względu na nieznaczne przesunięcie prac, została zakończona w grudniu 2022 roku. Wynagrodzenie Wykonawcy z tytułu realizacji Zamówienia wyniosło równowartość prawie 4% przychodów ze sprzedaży Grupy Kapitałowej Platige Image za rok 2022.

Umowa ramowa została zawarta na okres do zakończenia wszystkich prac objętych złożonymi w jej ramach zamówieniami lub, jeśli późniejszy, na okres jednego roku, przy czym termin jej obowiązywania może zostać przedłużony za zgodą stron. Umowa ramowa i zamówienia składane w jej ramach mogą zostać rozwiązane przez Zleceniodawcę w każdym momencie, z zastrzeżeniem wypłaty Wykonawcy wynagrodzenia za prace wykonane do chwili rozwiązania, na zasadach określonych w Umowie ramowej.

Do dnia publikacji niniejszego sprawozdania nie zostały złożone inne zamówienia w ramach Umowy ramowej.

- **Akceptacja warunków umów w ramach współpracy przy produkcji Netflix – *The Witcher: Blood Origin***

W dniu 28 czerwca 2022 roku Platige Films Sp. z o.o. otrzymała akceptację warunków umowy na pełnienie przez przedstawicieli Platige Films, tj. Tomasza Bagińskiego i Jarosława Sawko, roli producentów wykonawczych (ang. Executive Producer, EP) miniseriale Netflix zatytułowanego *The Witcher: Blood Origin*.

Następnie, w dniu 22 lipca 2022 roku Platige Image S.A. otrzymała akceptację warunków umowy na wykonanie przez Spółkę cyfrowych efektów wizualnych na potrzeby produkcji serialu *The Witcher: Blood Origin* (usługi VFX).

O negocjacjach dotyczących współpracy przy realizacji produkcji Netflix – *The Witcher: Blood Origin* Spółka informowała po raz pierwszy w lipcu 2020 roku.

Prace objęte wyżej wymienionymi umowami zostały wykonane w 2022 roku.

Wartość obu zrealizowanych umów wyniosła łącznie równowartość ponad 5% przychodów ze sprzedaży Grupy Kapitałowej Platige Image za 2022 rok.

- **Zawarcie umowy współpracy w zakresie przygotowania produkcji serialu opartego na grze pod tytułem *The Medium***

W dniu 4 października 2022 r. Platige Image S.A. podpisała umowę ze spółką Bloober Team S.A., której przedmiotem jest określenie zasad współpracy oraz zakresu obowiązków w przygotowaniu produkcji (ang. development) serii utworów audiowizualnych (serialu) opartej na grze pt. *The Medium*, wyprodukowanej przez spółkę Bloober Team S.A.

Celem Umowy jest potwierdzenie i określenie warunków współpracy stron w zakresie wspólnego prowadzenia prac developmentowych (m.in. stworzenia scenariusza lub szczegółowej obróbki pierwszego odcinka oraz zarysu historii kolejnych odcinków), określenie źródeł finansowania prac, podziału praw pomiędzy strony, a także



możliwości przystąpienia do dalszych prac developmentowych oraz etapu produkcji. Zgodnie z postanowieniami Umowy, budżet prac developmentowych zostanie pokryty w równym stopniu przez obydwie strony, które będą posiadać wspólnie, w równych proporcjach, wszystkie prawa do materiałów wypracowanych w toku realizacji Umowy, w tym w szczególności prawa autorskie związane z eksploatacją serialu.

Prace zespołu będą prowadzone pod nadzorem kreatywnym Tomasza Bagińskiego i Piotra Babieno.

W przypadku, gdy po zakończonych pracach developmentowych, o których mowa powyżej, strony uzgodnią dalszą wspólną produkcję i eksploatację serialu, będzie to realizowane w ramach odrębnie zawartej umowy koprodukcyjnej lub specjalnie utworzonej spółki celowej (SPV).

Nakłady na realizację uzgodnionych prac developmentowych nie stanowią istotnej wartości z perspektywy sytuacji i wyników finansowych Grupy Kapitałowej Platige Image. Natomiast zawarcie Umowy stanowi realizację Strategii rozwoju Platige Image S.A. na lata 2021-2025 w zakresie rozwoju projektów własnych w obszarze produkcji filmowej (film development) w ramach wspólnych przedsięwzięć z podmiotami branżowymi. Bloober Team S.A. to producent gier wideo specjalizujący się w realizacji projektów z zakresu horroru psychologicznego. Gra *The Medium*, której premiera miała miejsce w styczniu 2021 roku, to horror psychologiczny z widokiem z perspektywy trzeciej osoby, opatentowanym systemem rozgrywki w podwójnej rzeczywistości i oryginalną ścieżką dźwiękową.

- **Zawarcie umowy na wykonanie cyfrowych efektów wizualnych na potrzeby produkcji trzeciego sezonu serialu *The Witcher***

W dniu 2 grudnia 2022 roku do Spółki Platige Image S.A. wpłynęła umowa na wykonanie przez Grupę Platige Image cyfrowych efektów wizualnych na potrzeby produkcji przez Netflix Entertainment LLC ("Netflix") trzeciego sezonu serialu *The Witcher* ("Umowa").

Umowa obejmuje realizację przez Grupę Platige Image określonych efektów specjalnych. Prace objęte Umową będą realizowane kolejno dla poszczególnych odcinków, a ostateczny termin realizacji wszystkich prac objętych Umową przypada na pierwszy kwartał 2023 r.

Poza przedmiotową Umową, w ramach współpracy z Netflix opartej o podpisany w 2017 roku BDM (Binding Deal Memorandum), spółka zależna Platige Films Sp z o.o., będzie pełniła rolę Executive Producer dla trzeciego sezonu serialu.

O zawarciu z Netflix BDM, tj. wiążących podstawowych warunków umowy określających główne warunki współpracy przy produkcji filmowej opartej na prozie Andrzeja Sapkowskiego o wiedźminie Geralcie (*The Witcher*), Spółka informowała w 2017 roku, a następnie w 2019 roku.

Wynagrodzenie Grupy Platige Image z tytułu realizacji usług w ramach trzeciego sezonu *The Witcher* wyniesie równowartość ponad 6 % przychodów ze sprzedaży Grupy Kapitałowej Platige Image za rok 2022.

Umowa może zostać rozwiązana przez zamawiającego w dowolnym czasie i z dowolnego powodu z zachowaniem prawa do wynagrodzenia dla wykonawcy proporcjonalnie do ukończonych prac. W przypadku naruszenia Umowy przez wykonawcę zamawiający będzie miał prawo do uzyskania odszkodowania.

- **Zawarcie umowy ramowej z Nexon Korea Corporation wraz z zamówieniem na wykonanie utworów audiowizualnych**

W dniu 8 grudnia 2022 r. Platige sp. z o.o. sp.k. ("Wykonawca") zawarła ze spółką Nexon Korea Corporation z siedzibą w Korei Południowej ("Zleceniodawca") umowę ramową o świadczenie usług produkcyjnych (ang. Master Services Agreement, "Umowa ramowa") wraz z pierwszym zamówieniem ("Zamówienie").



Umowa ramowa reguluje zasady współpracy stron i świadczenia przez Wykonawcę usług produkcyjnych na rzecz Zleceniodawcy na podstawie zawieranych każdorazowo w jej ramach pojedynczych zamówień.

Przedmiotem zawartego wraz z Umową ramową Zamówienia jest wyprodukowanie i dostarczenie przez Wykonawcę dwóch utworów audiowizualnych. Termin zakończenia realizacji wszystkich prac objętych Zamówieniem przypada na maj 2023 roku. Wynagrodzenie Wykonawcy z tytułu realizacji Zamówienia wyniesie równowartość prawie 6% przychodów ze sprzedaży Grupy Kapitałowej Platige Image za rok 2022.

Umowa ramowa została zawarta na okres 5 lat. Umowa ramowa i zamówienia składane w jej ramach mogą zostać rozwiązane przez Zleceniodawcę w każdym momencie, z zastrzeżeniem wypłaty Wykonawcy wynagrodzenia za prace wykonane do chwili rozwiązania, na zasadach określonych w Umowie ramowej.

Do dnia publikacji niniejszego sprawozdania nie zostały złożone inne zamówienia w ramach Umowy ramowej.

2.2 Pozostałe zdarzenia dotyczące Spółki i Grupy Kapitałowej Platige Image

- **Uchwała ZWZ Platige Image S.A. w sprawie wypłaty dywidendy z zysku netto za 2021 rok**

W dniu 13 kwietnia 2022 roku Zwyczajne Walne Zgromadzenie Spółki Platige Image S.A. podjęło uchwałę w sprawie sposobu podziału zysku netto Spółki za rok obrotowy 2021. Zgodnie z podjętą uchwałą zysk netto Spółki osiągnięty w okresie od 1 stycznia 2021 r. do 31 grudnia 2021 r. w wysokości 4 463 867,31 zł został podzielony w następujący sposób:

- a) kwota w wysokości 2 084 314,80 zł została przeznaczona na wypłatę dywidendy dla akcjonariuszy (tj. 0,6 zł na jedną akcję),
- b) kwota w wysokości 2 379 552,51 zł została przeznaczona na kapitał zapasowy Spółki.

Dywidendą objętych zostało 3 473 858 akcji Spółki. Dzień dywidendy został ustalony na 22 kwietnia 2022 r. Wypłata dywidendy miała miejsce 2 maja 2022 r.

Uchwała Zwyczajnego Walnego Zgromadzenia Spółki była zgodna z rekomendacją Zarządu Spółki przyjętą w dniu 16 marca 2022 roku uwzględniającą aktualną i przyszłą, przewidywaną sytuację finansową Spółki, wynikającą z zaangażowania kapitałowego w realizowane projekty oraz koniecznych nakładów wynikających z realizacji przyjętej w 2021 roku Strategii rozwoju Platige Image S.A. na lata 2021-2025. Powyższa rekomendacja Zarządu w dniu 17 marca 2022 roku została pozytywnie zaopiniowana przez Radę Nadzorczą Spółki.

- **Potwierdzenie kwoty dotacji na prace przy produkcji drugiego sezonu serialu *The Witcher***

We wrześniu 2022 roku Polski Instytut Sztuki Filmowej (PISF) zakończył weryfikację raportu końcowego Spółki z usług świadczonych w zakresie zaprojektowania i wykonania cyfrowych efektów wizualnych na potrzeby produkcji drugiego sezonu serialu *The Witcher* oraz potwierdził ostateczną kwotę przyznanego w 2020 roku wsparcia finansowego na pokrycie części kosztów ww. usług w wysokości 1,2 mln zł w ramach systemu wsparcia produkcji audiowizualnej (tzw. „zachęty”, ang. *cash rebates*). Powyższe środki wpłynęły na rachunek Spółki w październiku 2022 roku. Dotacja PISF stanowiła dodatkowe wsparcie przy realizacji umowy na wykonanie cyfrowych efektów wizualnych na potrzeby produkcji drugiego sezonu serialu *The Witcher*, o której Spółka informowała w raporcie bieżącym nr 5/2020 z dnia 27 kwietnia 2020 roku.



- **Oddalenie przez sąd I instancji powództwa przeciwko spółce Fatima Film Sp. z o.o. Sp.k.**

W dniu 8 listopada 2022 roku Sąd Okręgowy w Warszawie III Wydział Cywilny oddalił w całości powództwo o zapłatę wytoczone przez Imaginew Internacional Unipessoal Lda z siedzibą w Portugalii przeciwko Fatima Film Sp. z o.o. Sp.k. w związku z umową dotyczącą koprodukcji animowanego filmu fabularnego pod tytułem *Fatima*. Sąd podzielił w całości argumentację spółki Fatima Film Sp. z o.o. Sp.k.

Wyrok sądu I instancji nie jest prawomocny.

O zawarciu umowy z Imaginew Internacional Unipessoal Lda Emitent informował w raporcie bieżącym ESPI nr 7/2016 z dnia 31 października 2016 roku a o odstąpieniu od umowy w raporcie bieżącym ESPI nr 9/2017 z dnia 18 lipca 2017 r. O wytoczeniu powództwa Emitent informował w raporcie bieżącym ESPI nr 11/2019 z dnia 4 września 2019 roku.

Zgodnie z treścią otrzymanego pozwu Imaginew Internacional Unipessoal Lda wnosił o zasądzenie od spółki Fatima Film Sp. z o.o. Sp.k. kwoty 829.805 euro wraz z odsetkami od kwoty 805.000 euro od dnia 9 czerwca 2018 roku do dnia zapłaty oraz od kwoty 24.805 euro od dnia 14 marca 2019 roku do dnia zapłaty a także o zasądzenie zwrotu kosztów procesu.

- **Wpływ pandemii COVID – 19 na działalność Grupy Platige Image**

W połowie roku 2022 pandemia Covid-19 przeszła na świecie i w Polsce w stan zagrożenia epidemicznego. Po dwóch latach pandemii liczne obostrzenia i ograniczenia z tym związane, których skutki negatywnie wpłynęły na gospodarkę na całym świecie, w tym na rynki na których Grupa Platige Image prowadzi swoją działalność operacyjną, zostały zniesione.

Pomimo zniesienia restrykcji związanych z pandemią Covid-19, efekty i skutki tych obostrzeń dały się odczuć w wielu sektorach w 2022 roku, w szczególności w sektorze eventów, który pomimo zniesionych w większości obostrzeń nie rozpoczął istotnej odbudowy. Wspomniana sytuacja przełożyła się na niższe przychody z tej działalności również w Platige Events, co odnotowane zostało w wynikach 2022 roku.

- **Inwazja Federacji Rosyjskiej na Ukrainę**

Konflikt zbrojny między Federacją Rosyjską a Ukrainą trwa nadal. Działania wojenne i związane z nimi sankcje gospodarcze miały, i nadal mają negatywny wpływ na gospodarkę światową i krajową. W 2022 roku, a także na dzień publikacji niniejszego sprawozdania Grupa Platige Image nie posiadała w swoim portfolio żadnych projektów realizowanych na rynkach krajów konfliktu zbrojnego, ani nie posiada kontrahentów z tych rynków.

W roku 2022 miały miejsce osłabienie kursu polskiej waluty oraz wysoki poziom inflacji, co nadal jest obserwowane. W następstwie tego ceny towarów i usług znacząco wzrosły i nadal wzrastają, a to przełożyło się na wyższe koszty realizowanych przez Grupę Kapitałową Platige Image projektów w 2022 roku.

Ponadto, nie można zakładać, że przedłużający się konflikt zbrojny między Federacją Rosyjską a Ukrainą nie utrzyma na dłużej negatywnego wpływu na sektor eventowy, dla którego projekty realizuje także Platige Image S.A., co można już było zaobserwować w 2022 roku. Nie jest natomiast możliwe przedstawienie precyzyjnych danych liczbowych dotyczących potencjalnego, pośredniego wpływu tej sytuacji na wyniki Spółki i Grupy Kapitałowej Platige Image w kolejnych okresach. Na dzień publikacji niniejszego sprawozdania, w ocenie Zarządu Spółki Platige Image S.A. sytuacja ta i jej skutki nie wpływają istotnie negatywnie na założenia dotyczące kontynuacji działalności Spółki i Grupy Kapitałowej.



2.3 Pozostałe wybrane projekty i aktywności realizowane przez Spółkę i Grupę Kapitałową Platige Image

Celem poniższej prezentacji projektów jest przedstawienie inwestorom portfela wybranych projektów realizowanych przez Grupę w 2022 roku.

GLÓWNE REALIZACJE PLATIGE IMAGE S.A. – DZIAŁ ANIMACJI

- **Operation Monarch Official Teaser feat. Godzilla vs. Kong | Call of Duty: Warzone**

Teaser, który został wyprodukowany przez Platige Image S.A. jest zapowiedzią konfrontacji pomiędzy dwoma kultowymi bestiami. Przy stworzeniu sekwencji walki z potworami Studio Platige Image współpracowało z aktorami T.J. Stormem i Terryem Notarym, którzy wcielili się w główne postaci podczas sesji motion capture.

Link: youtu.be/V_vNYs_BeOk



CALL OF DUTY: WARZONE™ | OPERATION MONARCH OFFICIAL TEASER FEAT. GODZILLA VS. KONG



- **Season Two Cinematic | Call of Duty: Vanguard & Warzone**
Season Three 'Classified Arms' Cinematic | Call of Duty: Vanguard & Warzone

Zespół Platige Image S.A. przygotował animację do drugiego i trzeciego sezonu gry *Call of Duty: Vanguard & Warzone* produkowanej przez Sledgehammer Games, Treyarch Studios i Raven Software. To kolejne filmy z serii, wykonane przez Platige Image S.A. Dynamiczna animacja nawiązuje stylistyką do filmów akcji.

Link: youtu.be/62jHuVNxqtk

Link: youtu.be/P9qpBt2QJWg



CALL OF DUTY: VANGUARD & WARZONE™ | SEASON 2

- **Season Four 'Mercenaries of Fortune' Cinematic | Call of Duty: Vanguard & Warzone**
Season Five 'Last Stand' Cinematic | Call of Duty: Warzone

Studio Platige Image przygotowało animację do czwartego i piątego sezonu *Call of Duty: Vanguard & Warzone* dla Activision Publishing, Inc. Filmy są kontynuacją serii, a za ich realizację odpowiadał zespół Platige Image S.A.

Link: youtu.be/PoiKmAMGZ1c

Link: youtu.be/X5fQ3APBw64



CALL OF DUTY: WARZONE™ | SEASON 5 „LAST STAND”



- **Vampire: The Masquerade – Bloodhunt**

Akcja gry typu battle royale wyprodukowanej przez Sharkmob rozgrywa się na ulicach i dachach Pragi, w Świecie Mroku. Gracze wcielają się w wampiry, których celem jest przetrwanie wojny i ukrycie swojej tożsamości przed ludźmi, co nazywane jest maskaradą. Zespół Platige Image S.A zrealizował animowany trailer.

Link: youtu.be/IQkRwIJDJMo



VAMPIRE: THE MASQUERADE | BLOODHUNT

- **Orzeł. Ostatni patrol**

Oparty na faktach film *Orzeł. Ostatni patrol* opowiada historię załogi polskiej łodzi podwodnej ORP “Orzeł”, która staje przed tajemniczą i – jak się okazuje – ostatnią misją w ich życiu. Zespół Platige Image S.A. pracował nad cyfrowymi efektami specjalnymi wykonując ponad 100 ujęć oraz nad “Okiem Orła” - subiektywnym spojrzeniem kamery. Film w reżyserii Jacka Bławuta miał premierę na 47. Festiwalu Polskich Filmów Fabularnych w Gdyni, gdzie otrzymał 4 nagrody (reżyseria, charakteryzacja, montaż, dźwięk).

Link: youtu.be/cTqyL-yRY6E



ORZEŁ. OSTATNI PATROL



- **The Witcher: Blood Origin | Netflix**

Studio Platige Image przygotowało cyfrowe efekty wizualne do serialu Netflix. *Rodowód Krwi* to prequel, produkcja z uniwersum Wiedźmina. Ponadto, zespół Platige Image S.A. odpowiadał za realizację animowanej czołówki z symbolami do każdego odcinka nowej serii.

Link: youtu.be/6nhwT1vQS68



THE WITCHER: BLOOD ORIGIN | NETFLIX

GŁÓWNE REALIZACJE PLATIGE IMAGE S.A. – DZIAŁ REKLAMY

- **Tyskie – Wkrótce będziemy bliżej**

Platige Image S.A. stworzyła kolejny w swoim portfolio spot dla Kompanii Piwowarskiej. Wykorzystanie full CG umożliwiło przeniesienie produktu marki w kosmos i stworzenie symulacji otwartej butelki w warunkach braku grawitacji.

Link: youtu.be/y2AUp2uuYmk



TYSKIE | WKRÓTCE BĘDIEMY BLIŻEJ

- **Jägermeister – Dancers**

Platige Image S.A. odpowiadała za postprodukcję spotu dla marki Jägermeister. Za reżyserię odpowiadał Dan French, znany z dynamicznych ujęć. Przy realizacji tego projektu reżyser dążył do stworzenia obrazu, który sprawiał wrażenie fizycznie niemożliwego. Do osiągnięcia tego efektu niezbędne było zgranie ruchów kamery i choreografii, połączonych znakomitą montażem.

Link: youtu.be/zeqtIQUYEPE



JÄGERMEISTER | DANCERS



- **Beautyrest Black**

Reklama dla producenta luksusowych materacy Beautyrest, jest częścią kampanii "Sleep First Class". Spot został wyreżyserowany i nakręcony przez nagrodzonego Oscarem operatora Janusza Kamińskiego. Reklama wykorzystuje charakterystyczny dla reżysera styl łączący aspekty techniczne z emocjonalnymi, co przekłada się na oryginalne opowiedzenie historii.

Link: youtu.be/cvVIUEF87yE



BEAUTYREST | BLACK

- **Chobani – Has Oatmilk**

Platige Image S.A. przygotowała spot dla producenta mleka owsianego Chobani. Misją marki jest udostępnienie wysokiej jakości żywności jak największej liczbie osób przy jednoczesnym wspieraniu podnoszenia poziomu życia lokalnych społeczności.

Link: youtu.be/_050ZeH4sjq



CHOBANI | OATMILK IS EVERYWHERE



- **Company of Heroes 3 – North Africa Trailer**

Zespół Platige Image S.A. przygotował zwiastun do gry *Company of Heroes 3 - North Africa*, gdzie animacja i cyfrowe efekty specjalne mieszają się z klasycznym materiałem filmowym. Jest to kolejna produkcja z serii *Company of Heroes*, którą wykonało Studio Platige Image S.A.

Link: youtu.be/aeiqT_EOKjU



COMPANY OF HEROES 3 | NORTH AFRICA

- **Reklama 3D Samsung x Żabson**

Studio Platige Image we współpracy z agencją VMLY&R i domem produkcyjnym Dobro stworzyło pierwszą kampanię 3D w Polsce. Zostało osiągnięte wrażenie trójwymiarowości na płaskim ekranie LED, umieszczonym w centrum Warszawy.

Link: youtu.be/H6I7Hp0sc08



SAMSUNG x ŻABSON



- **Reklama 3D nowego Galaxy Z Flip4 w centrum Warszawy | Samsung Polska**

W ramach kampanii reklamującej nowy telefon Samsung Galaxy Z Flip4 Platige Image S.A. przygotowała reklamę 3D Digital Out of Home wyświetlaną na wielkoformatowych ekranach na budynku hotelu Marriott w Warszawie. W kampanii wykorzystano efekt anamorficznego 3D, który daje iluzję trójwymiarowej głębi na płaskiej powierzchni.

Link: youtu.be/_2vbS66B8Jw



SAMSUNG | GALAXY Z FLIP4

- **Giorgio Armani – reklama 3D na ekranie w centrum Warszawy**

Na zlecenie L'Oréal Polska Sp. z o.o. zespół Platige Image S.A. przygotował reklamę 3D Digital Out of Home dla marki Giorgio Armani. Projekt opierał się na zaadaptowaniu gotowego materiału przeznaczonego do jednoekranowej projekcji i przeniesieniu animacji do nowego formatu, składającego się z dwóch podzielonych ekranów LED.

Link: youtu.be/p3JwjKnCch8



GIORGIO ARMANI

- **Kto nie trzyma się Żubra, ten...**

Zespół Platige Image S.A. zrealizował na zlecenie Kompanii Piwowarskiej spot reklamowy dla marki Żubr. Jest to kolejny projekt w ramach długoletniej współpracy Platige Image S.A. i Kompanii Piwowarskiej S.A.

Link: youtu.be/FJuUdusTA6U



ŻUBR | KTO NIE TRZYMA SIĘ ŻUBRA, TEN...

- **Assassin's Creed 15th Anniversary: Leap into History**

Z okazji 15-lecia serii gier Assassin's Creed, Platige Image S.A. wykonała animację dla producenta gier Ubisoft.

Link: youtu.be/q_Zbfr6GXvE



ASSASSIN'S CREED | 15TH ANNIVERSARY: LEAP INTO HISTORY

- **Back to school | Mookie Betts and Dearica Hamby | Jordan Brand**

Platige Image S.A. zrealizowała animację oraz cyfrowe efekty specjalne dla marki Jordan. Jest to projekt zrealizowany we współpracy z oddziałem Platige USA.

Link: youtu.be/HpaWSPmNIKU



JORDAN BRAND | BACK TO SCHOOL – MOOKIE BETTS AND DEARICA HAMBY

- **Company of Heroes 3 – Console Reveal Trailer**

Studio Platige Image przygotowało zwiastun do kultowej gry *Company of Heroes 3*, który zapowiada konsolową wersję gry. Oprócz wiernie sportretowanych żołnierzy i ich strojów, w zwiastunie pojawiają się również historyczne pojazdy wojskowe. Można zobaczyć stworzone całkowicie komputerowo modele 3D m.in. czołgów Panzer, Churchill i Sherman oraz samolotu P-47 Thunderbolt. Platige Image S.A. odpowiadała za produkcję i postprodukcję zwiastuna live-action.

Link: youtu.be/THf2nTDul_s



COMPANY OF HEROES 3 | CONSOLE REVEAL TRAILER

- **Tourism Australia – G’day, the short film**

Studio Platige Image wzięło udział w prestiżowym projekcie Australijskiej Izby Turystyki. Stworzone przez Studio filmy oraz spoty reklamowe są pokazywane w ramach międzynarodowej kampanii, której celem jest zachęcanie do odwiedzenia Australii. Ma w tym pomóc ożywiona komputerowo maskotka kangura – najbardziej rozpoznawalnego symbolu tego kraju. Zespół Platige Image S.A. odpowiadał także za przygotowanie spotów 3D Led.

Link: youtu.be/P3PdfWVvk7h8



TOURISM AUSTRALIA | G'DAY, THE SHORT FILM

- **XTB – Conor McGregor dołącza do XTB!**

Studio Platige Image przygotowało postprodukcję obrazu reklamy z globalnym ambasadorem platformy XTB. W spocie wystąpił Conor McGregor, który promuje szeroką gamę oferowanych przez XTB rozwiązań inwestycyjnych. Reklamy podkreślają uniwersalność i łatwy dostęp do platformy, kursów edukacyjnych i profesjonalnych analiz rynkowych, które zapewnia firma.

Link: youtu.be/jZxv4z_MAuQ



XTB | CONOR MCGREGOR DOŁĄCZA DO XTB!

- **Brodka – „Sadza”**

Sadza - nowy singiel Brodki i pierwszy po *Grandzie* autorski materiał artystki po polsku. Za produkcję muzyczną odpowiada 1988 – jeden z najbardziej cenionych i doświadczonych producentów na polskiej scenie hip-hopowej. Artyści współpracowali już wcześniej, nagrywając wspólnie *hot16challenge* w 2020 roku. Platige Image S.A. odpowiadała za color grading.

Link: youtu.be/4MyvMiyNv5k



BRODKA | SADZA

- **Sevphoe – „Immersion”**

Film *Immersion* to twórcza współpraca Sevphoe i reżysera Piotra Matejkowskiego. Za produkcję odpowiadał zespół Moon Films a za color grading filmu odpowiedzialny był zespół Studia Platige Image.

Link: youtu.be/-j8MkMzNuQI



SEVPHOE | IMMERSION



- **Gang Zielonej Rękawiczki | Netflix**

Studio Platige Image było zaangażowane w postprodukcję serialu *Gang zielonej rękawiczki* na platformę Netflix. We współpracy z Baboo Production Studio zrealizowało kolor korekcję materiału filmowego.

Link: youtu.be/vfr0wkoeb_E



GANG ZIELONEJ RĘKAWICZKI | NETFLIX

GŁÓWNE REALIZACJE PLATIGE IMAGE S.A. – DZIAŁ ENTERTAINMENT

- **Aston Martin – Never Leave Quietly**

Dział Entertainment był odpowiedzialny za realizację spotu dla Astona Martina, promującego kultowy model Vantage. W spocie zawrotna prędkość zderza się z wiernym odwzorowaniem najmniejszych detali, jak drobinki kurzu czy odbijające światło skrzydła kryształowego skarabeusza. Reklama powstała w całości w CG, z wykorzystaniem najnowszego silnika Unreal Engine 5.

Link: youtu.be/VFD_64nxqyA



ASTON MARTIN | NEVER LEAVE QUIETLY

- **DerbyStars Horse Racing Metaverse Game**

Dla koreańskiej firmy Hashed Inc. zajmującej się technologią blockchain, Platige Image S.A. wykonała postprodukcję stylizowanego na 2,5 D cinematyku. Animacja full CG powstała w technologii 3D, z wykorzystaniem silnika Unreal Engine.

Link: youtu.be/09iyyKud00k



DERBYSTARS | HORSE RACING METAVERSE GAME



- **IronBird – Phantom Hellcat**

Zespół Platige Image S.A. stworzył materiał video na targi gamingowe dla marki All in! Games S.A.

GŁÓWNE REALIZACJE PLATIGE IMAGE S.A. - DZIAŁ PLATIGE EVENTS / BROADCAST

- **Czołówka *Wydarzeń***

Studio Platige Image wspólnie z Telewizją Polsat przygotowało projekt nowej czołówki i oprawy wizualnej do flagowego serwisu informacyjnego stacji. Rozpoczyna się charakterystycznym dla Warszawy widokiem centrum miasta. Następnie ukazują się wirtualne drzwi z logo programu, które otwierają główne wydanie *Wydarzeń*. Całość uzupełnia nowoczesna oprawa muzyczna nawiązująca do dobrze znanego motywu dźwiękowego programu.

- **Lotto Superliga**

Studio Platige Image odpowiadało za oprawę losowania nowo powstałej ligi polskiego tenisa – Lotto SuperLiga. Oprócz klasycznego CG, dział Platige Broadcast & Events stworzył wirtualną scenografię, która dała widzom wrażenie przeniesienia na tenisowe korty. Gospodarzami losowania byli m.in. Agnieszka Radwańska i Jerzy Janowicz.





- **Strategic Arc**

Polski Instytut Spraw Międzynarodowych, przy wsparciu Platige Image S.A. zorganizował konferencję PISM Strategic Ark na temat zagrożeń i problemów związanych z obecną sytuacją geopolityczną, która odbyła się w dniach od 19 do 20 maja. Unikatowe, międzynarodowe wydarzenie było wspierane koncepcyjnie i technologicznie przez Platige Image S.A. Studio było odpowiedzialne za przygotowanie najwyższej klasy oprawy audio-wizualnej oraz kompleksową obsługę techniczną wydarzenia.

Link: youtu.be/qJkCieGjiUU



STRATEGIC ARC

- **UEFA Champions League**

Ekspersi Studia Platige Image stworzyli wirtualne studio dedykowane finałowi Ligi Mistrzów UEFA dla Polsat Sport.



UEFA CHAMPIONS LEAGUE

- **Ceremonia Otwarcia Finału Ligi Europy UEFA**

Platige Image S.A. była odpowiedzialna za kompleksową produkcję ceremonii otwarcia finałowego meczu, między Villarreal i Manchester United. Drużyny grały o puchar Ligi Europy na Polsat Plus Arenie w Gdańsku. To 11 projekt dla UEFA zrealizowany przez ekspertów Platige Image S.A.

- **Wimbledon**

W ramach trwającej od 2018 roku współpracy z Polsat, Platige Image S.A. dział Broadcast & Events stworzył wirtualne studio dające widzom wrażenie przeniesienia się na tenisowe korty.



WIMBLEDON

- **Oprawa Polsat**

W ramach trwającej od 2018 roku współpracy z Polsat Sport, zespół Platige Image S.A. stworzył oprawy wirtualnego studia dla najważniejszych sportowych wydarzeń sezonu, takich jak:

- Liga Mistrzów
- UEFA Supercup
- Mistrzostwa Świata w siatkówce mężczyzn
- Mistrzostwa Świata w siatkówce kobiet
- FIFA World Cup in Qatar

Dzięki zastosowaniu technologii 3D widzowie mogli poczuć się jakby byli bezpośrednimi uczestnikami tych wydarzeń.

- **EFNI – Europejskie Forum Nowych Idei**

Zespół Platige Image po raz czwarty był odpowiedzialny za całościową produkcję wydarzenia Europejskie Forum Nowych Idei, które odbywało się w dniach 12-14 października w Hotelu Radisson Blu w Sopocie. Organizatorem forum jest Konfederacja Lewiatan. Zadaniem Studia Platige Image było stworzenie oprawy dla paneli dyskusyjnych i imprez towarzyszących EFNI w tym roku. Zespół Platige Image zaprojektował i wspólnie z podwykonawcami



wykonał scenografię wszystkich sal i przestrzeni w których odbywała się konferencja. Zadbął o oświetlenie i multimedia. Zapewnił również obsługę tłumaczy, hostess i hostów.



EFNI – EUROPEJSKIE FORUM NOWYCH IDEI

- **FIFA World Cup in Qatar**

Zespół Platige Image uczestniczył w przygotowaniach do Mundialu 2022 - FIFA WORLD Cup in Qatar. Studio Platige Image odpowiadało za:

- koncepcje plastyczne,
- projektowanie i przygotowanie banerów reklamowych,
- projektowanie w 3D i render wizualizacji układu elementów na boisku podczas wszystkich ceremonii przedmeczowych,
- motion design animacji na bandach LED na stadionach (poziom murawy oraz trybun), synchronizację z muzyką oraz przygotowanie formatów pod pixel map.



PROJEKTY SPECJALNE

- **KOBIETY W ANIMACJI**

Z okazji dnia kobiet Platige Image S.A wspólnie z fundacją Ex Anima zorganizowała pokaz filmów animowanych. Po projekcji odbył się panel dyskusyjny z reżyserkami wielokrotnie nagradzanych animacji, który poprowadziły filmoznawczynie Hanna Margolis oraz Ewelina Leszczyńska.



KOBIETY W ANIMACJI

- **TROJAN HORSE WAS A UNICORN CAREER CAMP**

W marcu 2022 roku przedstawiciele Platige Image S.A. reprezentowali zespół Studia podczas konferencji online. Podzielili się swoją wiedzą i doświadczeniem w realizacji projektów i współpracy w zespołach kreatywnych. Trojan Horse Was a Unicorn to seria wyjątkowych spotkań, dedykowanych pasjonatom animacji.

- **HAPPY EASTER by Platige**

Studio Platige Image przygotowało wielkanocną animację, w której załoga statku kosmicznego, przemierza galaktykę, aby osiedlić się na wyjątkowej planecie pełnej kolorowych pisanek. Film został stworzony przy użyciu silnika Unreal Engine 5. Animacja jest w pełni autorskim projektem Platige Image S.A. stworzonym przez zespół Platige Entertainment.

Link: youtu.be/qJkCieGJiUU



HAPPY EASTER BY PLATIGE

- **FESTIWAL KAMERALNE LATO**

Program festiwalu obejmował nie tylko znakomite projekcje, ale również liczne wydarzenia, między innymi Przegląd Filmów Ukraińskich, kino samochodowe oraz ABC pracy kamery. Julia Gniadecka - Head of Platige Film &TV podzieliła się z widzami swoją wiedzą i doświadczeniem w panelu Scriptmarket.pro.

- **THE WITCHER Season 2 VFX Breakdown**

Zespół Platige Image S.A. stworzył materiał prezentujący poszczególne etapy realizacji efektów specjalnych wykonanych na potrzeby drugiego sezonu serialu *Wiedźmin*.

Link: youtu.be/fXCfHigTk_wa



PLATIGE | NETFLIX THE WITCHER SEASON 2 | VFX SHOWREEL

- **ŻUBR TRĄBA – VFX Breakdown, ŻUBR TRĄBA – Making of**

Zespół marketingu Platige Image S.A. przygotował film making of oraz VFX breakdown do reklamy marki Żubr. W filmach można było zobaczyć przedstawicieli agencji kreatywnej PZL, klienta (Kompania Piwowarska), jak i CEO Platige Image S.A. Karola Żbikowskiego i Piotra Ołtarzewskiego - VFX Supervisora. Oprócz historii długofalowej współpracy na linii klient - agencja - Platige Image S.A., w filmach można było zobaczyć także sposób w jaki powstają animowane zwierzęta znane z reklam marki Żubr.

Link: youtu.be/lq9a3e79SRc youtu.be/off_C8eJPTc



ŻUBR TRĄBA | VFX BREAKDOWN / MAKING OF

- **25TH ANNIVERSARY**

W ramach obchodów 25-lecia Platige Image S.A. zorganizowała wystawę prac w immersyjnej przestrzeni Artbox Experience w fabryce Norblina. Ponad 800 metrów kwadratowych stanowiło idealną oprawę, zarówno dla archiwalnych jak i najnowszych projektów. Goście mogli obejrzeć animacje, reklamy, filmy, seriale, teledyski, oprawy wydarzeń sportowych i przedstawień teatralnych stworzone przez zespoły Animacji, Reklamy, Entertainment, Events i Broadcast. Dodatkową atrakcją jubileuszu był koncert Anity Lipnickiej. Wystawa była dostępna dla klientów, współpracowników, pracowników, ich rodzin oraz dziennikarzy w ramach media day.



PLATIGE 25TH ANNIVERSARY



PLATIGE 25TH ANNIVERSARY

W ramach kontynuacji obchodów 25-lecia firmy zorganizowane zostało spotkanie dedykowane nowym i dawnym pracownikom Platige Image S.A. Na spotkanie to zostali zaproszeni także współpracownicy z zagranicy. Film, który powstał z okazji jubileuszu ma charakter Employer Brandingowy.

Link: vimeo.com/743392999



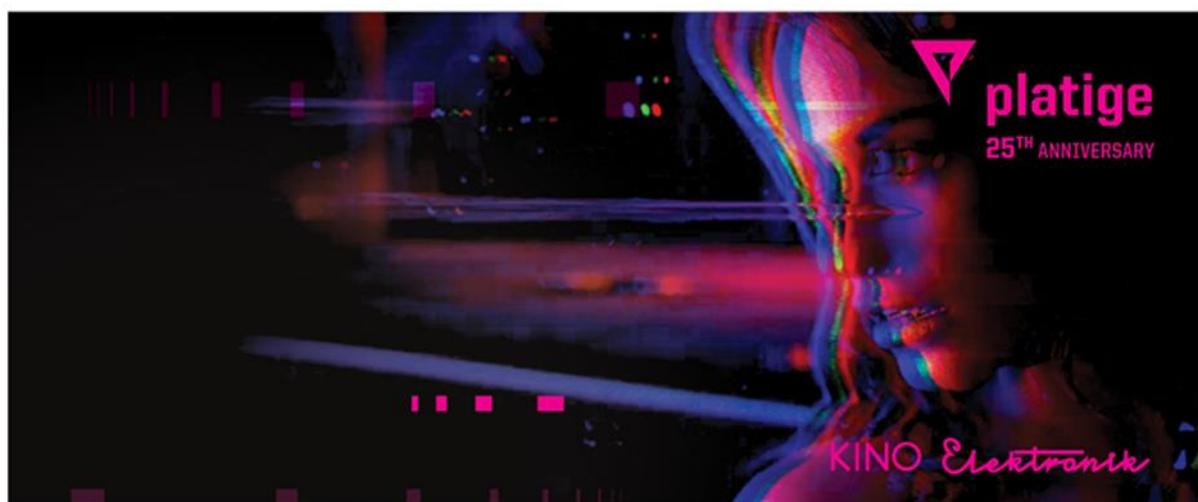
FILM PLATIGE 25TH ANNIVERSARY

Ponadto, w ramach podsumowania 25-lecia Platige Image S.A. zostały przygotowane wyjątkowe montaż prezentujące portfolio Studia Platige Image z uwzględnieniem najważniejszych i największych projektów zrealizowanych od początku założenia firmy.

Link: <https://youtube.com/playlist?list=PLNBP-5j5lnAjmJueZTosr8dY3avZUqgf>

- **POKAZ ANIMACJI I GAME TRAILERÓW W KINIE ELEKTRONIK**

Platige Image S.A. zorganizowała jubileuszowy pokaz krótkometrażowych animacji i game trailerów w kinie Elektronik. W trakcie wydarzenia, po seansie filmowym uczestnicy mogli wysłuchać sesji Q&A z reżyserami oraz producentem wykonawczym Platige Image S.A. Spotkanie prowadził dziennikarz z branży technologicznej i gamingowej Paweł Hekman.



POKAZ ANIMACJI I GAME TRAILERÓW W KINIE ELEKTRONIK



- **ORZEŁ.OSTATNI PATROL VFX Breakdown**

Zespół Platige Image S.A. odpowiedzialny był za przygotowanie szeregu cyfrowych efektów specjalnych do filmu *Orzeł.Ostatni Patrol* w reżyserii Jacka Bławuta. Zrealizowany, przekrojowy materiał ukazuje pracę Studia. W video zostały zaprezentowane ujęcia przed postprodukcją oraz kompleksowy proces tworzenia materiału - w jaki sposób warstwa po warstwie powstają poszczególne efekty cyfrowe oraz modele.

Link: youtu.be/cRkCZdG



ORZEŁ.OSTATNI PATROL VFX BREAKDOWN

- **WARSAW ANIMATION FILM FESTIVAL 4**

Studio Platige Image po raz czwarty zostało partnerem głównym międzynarodowego festiwalu Warsaw Animation Film Festival. Wydarzenie powstało we współpracy z Fundacją Ex Anima. W konkursie wśród finalistów, wyłonionych z 300 nadesłanych z całego świata propozycji, znalazły się krótkie metraże m.in. z Niemiec, Francji, USA, Kanady, Portugalii, Chorwacji, Chin, Izraela czy Azerbejdżanu. Polską szkołę animacji reprezentowało siedem propozycji. Jak co roku wydarzeniu towarzyszyły liczne debaty, spotkania z uczestnikami oraz prelekcje profesjonalistów z branży.



WARSAW ANIMATION FILM FESTIVAL

- **ŻUBROFFKA**

W ramach festiwalu Żubroffka przeglądu najnowszego dorobku twórców filmów krótkometrażowych Studio Platige Image zostało zaproszone, aby opowiedzieć o 25-leciu firmy oraz rozwoju Studia. W trakcie spotkania zostały pokazane krótkometrażowe animacje oraz game trailery Platige Image S.A. Na koniec festiwalu odbyła się sesja Q&A z Jarosławem Sawko - założycielem i Przewodniczącym Rady Nadzorczej Platige Image S.A.

- **WSPÓŁPRACA Z FILMFORUM**

W ramach odbywającego się festiwalu filmów krótkometrażowych Cinemaforum w Warszawie, Studio Platige Image wystąpiło w roli eksperta i przyznało nagrodę im. Jana Machulskiego w kategorii *Najlepszy Film Animowany* Oldze Przytuła za projekt *Pure*.

- **WSPÓŁPRACA Z AMERICAN FILM FESTIVAL & US IN PROGRESS**

Platige Image S.A. była partnerem American Film Festival oraz targów Us in Progress. W ramach współpracy, Studio Platige Image występując w roli eksperta przyznało nagrodę filmowi *Summer Solstice* w reżyserii Noah Schamus.



WSPÓŁPRACA Z AMERICAN FILM FESTIVAL & US IN PROGRESS

- **MIAZMAT W MUZEUM HISTORII KATOWIC**

Autorska animacja Platige Image S.A. oparta na twórczości Witkacego została włączona do wystawy *Witkacy i inspiracje*. Zwiedzający mieli niepowtarzalną okazję zobaczyć obrazy z dawnej kolekcji Teodora Białynickiego-Biruli oraz prace inspirowane dziełami artysty. Animacja 3D Platige Image S.A. inspirowana obrazem *Kompozycja 1922* dodatkowo wzbogacała wyjątkową kolekcję.



MIAZMAT W MUZEUM HISTORII KATOWIC



- **CHRISTMAS STORY by Platige**

Zespół Platige Entertainment przygotował świąteczną animację, w której załoga statku kosmicznego wcielając się w rolę świętego Mikołaja przemierza galaktykę, aby spełnić świąteczne marzenia. Ponad dwuminutowy film został stworzony przy użyciu silnika Unreal Engine 5. Animacja jest w pełni autorskim projektem Platige Image S.A.

Link: youtu.be/Qs2p4sP1bnI



CHRISTMAS STORY BY PLATIGE

2.4. Sukcesy i nagrody Spółki oraz Grupy Kapitałowej Platige Image w 2022 roku

- **26th ANNUAL WEBBY AWARDS**

Animacja do gry *Resident Evil – Village* otrzymała nagrodę Webby People's Voice w kategorii *Video – Trailer*.

- **THE BRITISH ACADEMY FILM AWARDS 2022**

Serial *Wiedźmin* otrzymał nagrodę BAFTA w kategorii *Special, Visual & Graphic Effects*.

- **IF DESIGN AWARD 2022 Design Award**

Stała wystawa w Muzeum Józefa Piłsudskiego w Sulejówku otrzymała międzynarodową nagrodę IF Design Award 2022 w kategorii *Public Exhibitions (Interior Architecture)*. To już piąte wyróżnienie przyznane przez grono międzynarodowych ekspertów. Koncepcję wystawy opracowało konsorcjum firm Ralph Appelbaum Associates, Inc., WXCA i Platige Image S.A., w ścisłej współpracy z zespołem muzealników.

- **ANIMAYO BEST VIDEO GAME CINEMATIC AWARD**

Studio Platige Image drugi raz z rzędu otrzymało nagrodę Animayo International Film Festival. W tym roku za zwiastun do gry *Resident Evil Village*.



- **NOMINACJA THE EMMY AWARDS**

Drugi sezon serialu *Wiedźmin* produkowanego przez Netflix otrzymał nominację do nagrody Emmy w kategorii *Outstanding Special Visual Effects In A Season Or A Movie – 2022*.

- **CANNES LIONS**

Studio Platige Image znalazło się na shortliście prestiżowego konkursu dla branży reklamowej i kreatywnej Cannes Lions. Zwiastun do gry *Resident Evil Village* w reżyserii Jakuba Jabłońskiego został wyróżniony za animację.

- **KONKURS KTR**

Na tegorocznej Gali KTR (Klub Twórców Reklamy) po raz czwarty z rzędu Platige Image S.A. została uhonorowana tytułem Studia Postprodukcyjnego Roku. Oprócz tego, Studio zdobyło sześć nagród: dwie złote, dwie srebrne i dwie brązowe.

- **GOLDEN DRUM**

Na międzynarodowym festiwalu Golden Drum Platige Image S.A. zdobyła srebrną nagrodę w kategorii *Animacja* za zwiastun do gry *Dying Light 2: Stay Human* polskiego dewelopera Techland.

- **AEAF**

Podczas tegorocznego Australian Effects & Animation Festival film wielkanocny Happy Easter, zrealizowany przez dział Platige Entertainment w technologii Unreal 5 zdobył srebrną nagrodę w kategorii *Film krótkometrażowy*.

- **EPICA AWARDS**

W międzynarodowym konkursie organizowanym przez prasę i dziennikarzy zespół Platige Image S.A. otrzymał srebrną nagrodę za zwiastun *Dying Light 2: Stay Human* w kategorii *Animacja*. Trailer został zrealizowany dla polskiego dewelopera Techland.

- **ADC*E AWARDS**

W renomowanym konkursie Art Directors Club of Europe dedykowanym projektom artystycznym Studio Platige Image zostało nagrodzone brązową statuetką za animację w zwiastunie *Dying Light 2: Stay Human*.



DZIAŁANIA MARKETINGOWE

W 2022 roku, działania marketingu skupiały się wokół promocji projektów zrealizowanych przez Platige Image S.A. Studio zwiększyło także swoją obecność na wydarzeniach branżowych i festiwalach animacji, gdzie pracownicy udzielali się jako prelegenci i brali udział w panelach dyskusyjnych.

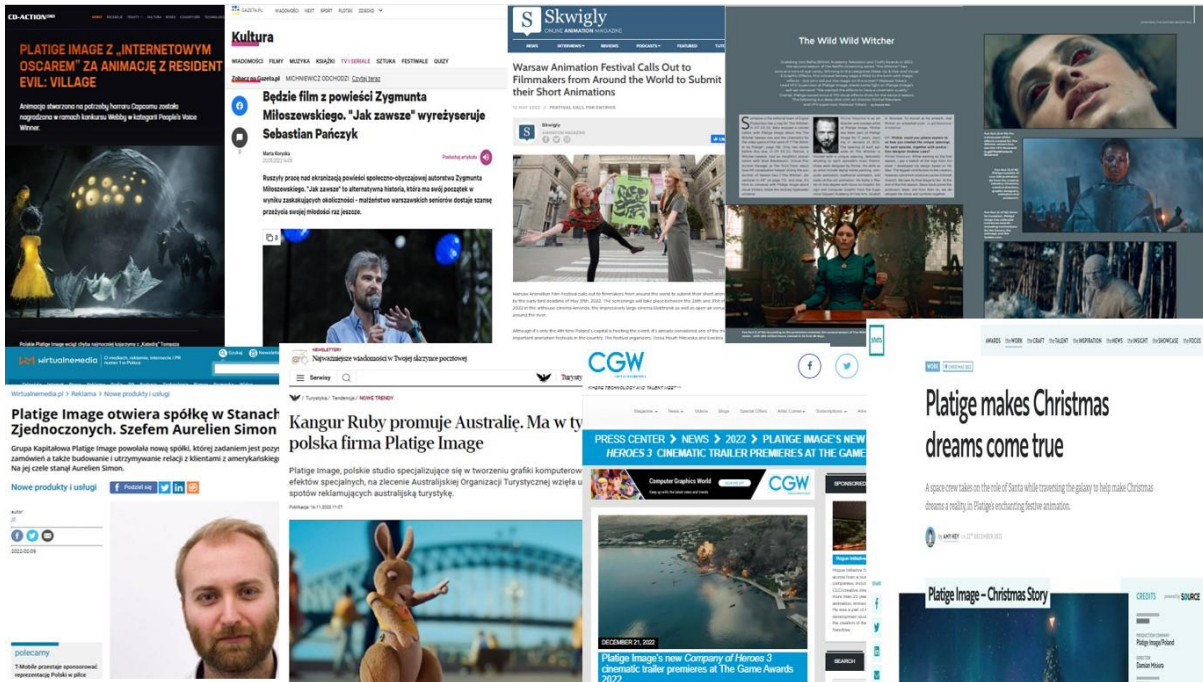
1. WYDARZENIA Z UDZIAŁEM PRZEDSTAWICIELI STUDIA PLATIGE IMAGE S.A.

- **FMX Stuttgart** – reżyser Tomasz Suwalski reprezentował Studio Platige Image na międzynarodowej konferencji dedykowanej animacji i efektom specjalnym, gdzie opowiadał o pracy nad trailerem *Dying Light 2: Stay Human*. Reżyser reprezentował Platige Image S.A. w panelu dyskusyjnym dotyczącym zwiastunów do gier.
- **Festiwal ANIMOCJE** – Studio Platige Image zostało zaproszone na festiwal dedykowany animacjom i grafice komputerowej, gdzie Mateusz Tokarz, Lead VFX Supervisor opowiedział o pracy nad cyfrowymi efektami wizualnymi do serialu *Wiedźmin*.
- **THU** – Trojan Horse Was a Unicorn to cykliczne wydarzenie, na którym najlepsze studia kreatywne świata prezentują swoją ofertę. Również w tym roku zespół Platige Image S.A. był obecny podczas tego wydarzenia rekrutując nowych pracowników.
- **Promised Land Art Festival** – Podczas kolejnej już edycji łódzkiego eventu przedstawiciele Studia Platige Image przeprowadzili dwie prezentacje z zakresu postprodukcji seriali telewizyjnych i zwiastunów gier a także aktywnie uczestniczyli w licznych spotkaniach i warsztatach z pogranicza animacji, grafiki i cyfrowych efektów specjalnych.
- **The EMMYS** – Mateusz Tokarz, VFX Supervisor Studia Platige Image, który pracował przy serialu Netflixa *Wiedźmin*, reprezentował zespół na prestiżowej gali The Emmys w Los Angeles, na której drugi sezon wspomnianego serialu dostał nominację w kategorii *Outstanding Visual Effects*.
- **Ciclope Festival** – Agnieszka Górna, szefowa działu Reklamy Platige Image S.A., została jurorką, zasiadając w Grand Jury, w prestiżowym festiwalu branży kreatywnej Ciclope Festival w Berlinie.

2. PUBLIKACJE W MEDIACH POLSKICH I ZAGRANICZNYCH

W raporcie za rok 2022, niezależna agencja monitorująca obecność Platige Image S.A. w mediach odnotowała 4 828 publikacji, w których pojawia się nazwa oraz informacja na temat Studia. Warto dodać, że 642 publikacje, z ogólnej ich liczby, to materiały o charakterze ekskluzywnym i są one efektem przygotowania oraz wysłania do mediów 50 informacji prasowych a także zrealizowanych w 2022 roku 26 wywiadów z pracownikami Platige Image S.A.

Wartość ekwiwalentu reklamowego (AVE) publikacji wygenerowanych w 2022 roku wyniosła ponad 20,2 mln zł, zaś zasięg ich dotarcia oszacowano na 1 844 milionów czytelników.



3. Istotne zdarzenia jakie nastąpiły w Spółce i Grupie Kapitałowej Platige Image po zakończeniu roku obrotowego

- **Zawarcie umowy na wykonanie cyfrowych efektów wizualnych na potrzeby produkcji czwartego sezonu serialu *The Witcher***

W dniu 5 stycznia 2023 roku do Platige Image S.A. wpłynęła umowa na wykonanie przez Grupę Platige Image cyfrowych efektów wizualnych na potrzeby produkcji przez Netflix Entertainment LLC (“Netflix”) czwartego sezonu serialu *The Witcher* (“Umowa”).

Umowa obejmuje realizację przez Grupę Platige Image określonych efektów specjalnych. Prace objęte Umową będą realizowane kolejno dla poszczególnych odcinków, przy czym Umowa nie określa terminu ich realizacji.

Poza przedmiotową Umową, w ramach współpracy z Netflix opartej o podpisany w 2017 roku BDM (Binding Deal Memorandum), spółka zależna Platige Films Sp z o.o., będzie pełniła rolę Executive Producer dla czwartego sezonu serialu.

O zawarciu z Netflix BDM, tj. wiążących podstawowych warunków umowy określających główne warunki współpracy przy produkcji filmowej opartej na prozie Andrzeja Sapkowskiego o wiedźminie Geraltie (*The Witcher*), Spółka informowała w 2017 roku, a następnie w 2019 roku.

Wynagrodzenie Grupy Platige Image z tytułu realizacji usług w ramach czwartego sezonu *The Witcher* wyniesie równowartość około 6% przychodów ze sprzedaży Grupy Kapitałowej Platige Image za rok 2022.

Umowa może zostać rozwiązana przez zamawiającego w dowolnym czasie i z dowolnego powodu z zachowaniem prawa do wynagrodzenia dla wykonawcy proporcjonalnie do ukończonych prac. W przypadku naruszenia Umowy przez wykonawcę zamawiający będzie miał prawo do uzyskania odszkodowania.



4. Przewidywane kierunki rozwoju Spółki Platige Image S.A. oraz jej Grupy Kapitałowej

Grupa Kapitałowa Platige Image, w szczególności Spółka Platige Image S.A. jest liderem na krajowym rynku animacji komputerowej postprodukcji. Świadczy usługi na najwyższym światowym poziomie co zostaje potwierdzone przez kolejne nagrody jakie zdobywają produkcje Grupy, w tym produkcje Spółki Platige Image S.A.

W dniu 20 stycznia 2021 r. Zarząd Platige Image S.A. przyjął „Strategię rozwoju Platige Image S.A. na lata 2021-2025” („Strategia”) i uzyskał pozytywną opinię Rady Nadzorczej Spółki.

Strategia rozwoju Platige Image S.A. na lata 2021-2025 zakłada ewolucję modelu biznesowego Spółki do modelu hybrydowego łączącego działalność w dotychczasowych obszarach usług serwisowych, z rozwojem projektów własnych (IP) w zakresie produkcji filmów (film development) oraz gier komputerowych (game development), z wykorzystaniem istniejących struktur produkcyjnych oraz uzupełnieniem brakujących kompetencji.

W obszarze usług serwisowych kluczowym obszarem rozwoju będzie animacja 3D. Strategia zakłada dalszy rozwój usług animacyjnych m.in. dla szybko rosnącego sektora game development (cinematiki i kontent „in game”), a także pozyskiwanie zleceń produkcyjnych w zakresie projektów serialowych zarówno dla sektora game development jak i na potrzeby platform streamingowych. Planowany jest także dalszy rozwój usług tworzenia efektów specjalnych (VFX) na potrzeby filmów i seriali.

Spółka planuje rozwój usług serwisowych w zakresie tzw. wirtualnej produkcji (virtual set), obsługę projektów filmowych i reklamowych w zakresie dostarczania kontentu oraz obsługi planów zdjęciowych z wykorzystaniem ekranów LED.

Kontynuowana i rozwijana będzie także działalność w zakresie usług produkcji i postprodukcji reklamowej oraz usług na rzecz sektora broadcast i organizacji eventów oraz sektora entertainment.

W obszarze rozwoju projektów własnych (budowa portfela własnych IP) Spółka planuje rozwój w dwóch obszarach:

1. Produkcja gier komputerowych (game development)

Spółka planuje wykorzystać posiadane kompetencje w zakresie tworzenia grafiki komputerowej dla branży game development, rozbudowując je istotnie o kompetencje w zakresie produkcji i sprzedaży gier. W powyższym zakresie Spółka rozpatrywać będzie różne scenariusze, w tym m.in.: pozyskanie zespołów deweloperskich i tworzenie spółek celowych, zawiązanie spółek celowych z innymi deweloperami, produkcję gier „in house”, umowy typu „revenue share” (podział zysków) związane z koprodukcją gier i odpowiedzialnością za wizualną stronę gry, akwizycje podmiotów produkujących gry i inne, w zależności od zidentyfikowanych korzystnych biznesowo możliwości na rynku.

W ramach realizacji Strategii rozwoju w zakresie Game Development, w 2022 roku miały miejsce poniższe działania:

- Kontynuowane były prace w Spółce Image Games (zamiennie IG) w zakresie produkcji pierwszej gry o nazwie kodowej *Rookie*. Spółka Image Games to wspólne przedsięwzięcie Platige Image S.A oraz Movie Games S.A w zakresie stworzenia oraz skomercjalizowania gier z segmentu AA .

Z końcem marca 2022 roku spółka IG zamknęła fazę prototypowania co odpowiadało milestoneowi Prototype Phase Delivery. Ponadto, w roku 2022 kontynuowano prace nad zasadniczym etapem produkcji gry. Zamiarem stron jest dalsze pozyskanie środków finansowych na pomostowe finansowanie produkcji gry do



finalnego etapu vertical slice, a następnie pozyskanie istotnego inwestora branżowego, działającego na globalnym rynku inwestycyjnym.

Na dzień sporządzenia niniejszego sprawozdania, spółka Image Games S.A. nie przewiduje wystąpienia istotnych opóźnień w realizacji projektu gry. Jednocześnie, spółka rozważa możliwe modyfikacje projektu gry w oparciu o uzyskane rekomendacje, po pierwszych rozmowach z publisherami.

- Kontynuowane były prace PJ Games Sp. z o.o. (zamiennie: PJ). Celem działalności spółki jest budowa studia gamingowego oraz realizacja projektu polegającego na doprowadzeniu uzgodnionej przez założycieli spółki koncepcji gry komputerowej, której pomysłodawcą jest Juggler Games Sp. z o.o., do wersji tzw. Gold master (tj. wersja końcowa gry) oraz jej odpłatna dystrybucja.

Zgodnie z zatwierdzonymi założeniami oraz harmonogramem produkcyjnym, spółka PJ zamknęła fazę prototypu potwierdzając funkcjonalność pierwotnych założeń głównych mechanik rozgrywki. Obecnie spółka prowadzi prace nad fazą Alpha projektu.

Na dzień sporządzenia niniejszego sprawozdania, spółka PJ nie przewiduje istotnych opóźnień w realizacji projektu gry.

- Platige Image S.A. zgodnie z założeniami w ramach prowadzonych selekcji projektów gamingowych nabyła od spółki Polyamorous Sp. z o.o. w dniu 1 marca 2022 roku prawa stanowiące wkład twórczy do rozpoczętego projektu gry z gatunku RPG. Prawa, o których mowa w zdaniu poprzedzającym, na moment sporządzenia niniejszego sprawozdania odpowiadają trwającemu etapowi prototypowania. Cena nabycia praw nie stanowiła kwoty istotnej z perspektywy sytuacji finansowej Platige Image S.A.
- Selekcja kolejnych projektów gamingowych prowadzona jest w sposób ciągły i z uwzględnieniem bieżącej sytuacji rynkowej w obszarze gaming.

2. Produkcja filmowa (film development)

Projekty w tym obszarze dotyczyć będą filmów i seriali animowanych oraz live action. Wdrożony zostanie model pracy z budową portfela konceptów własnych o charakterze IP, pozyskiwania konceptów zewnętrznych, oceną ich komercyjnego potencjału, możliwości finansowania i optymalnej kosztowo produkcji.

W ramach realizacji strategii rozwoju w zakresie produkcji filmowych i telewizyjnych, w 2022 roku w spółce Platige Image S.A. miały miejsce poniższe działania:

- Kontynuowane były prace w zakresie developmentu i sprzedaży koncepcji filmowych i serialowych.
- Obrona wraz z początkiem 2022 roku strategia rozwoju projektów dotyczyła zarówno produkcji animowanych jak i live action. Szczególny nacisk położony został na tematykę high concept oraz gatunkową, w tym fantasy, science-fiction, horror i mystery. Prace developmentowe dotyczyły w szczególności projektów adaptacji IP znanych zarówno na polskim jak i na zagranicznych rynkach.
- Wśród projektów, które rozwijane były w ramach 2022 slate znalazły się m.in. adaptacje gier wideo oraz książek o znaczącym zasięgu czytelnictwa. Znaczna część prac dotyczyła projektu adaptacji gry *Medium*, we współpracy z Bloober Team S.A. Kontynuowane były również prace nad adaptacją *Chóru zapomnianych głosów* autorstwa Remigiusza Mroza oraz pozostałymi projektami w istniejącym portfolio.
- Część projektów została zaoferowana m.in. platformom streamingowym oraz agentom sprzedaży na rynkach międzynarodowych.



- Prowadzone były działania w celu pozyskiwania funduszy oraz dofinansowań na rzecz rozwoju projektów będących międzynarodowymi koprodukcjami.

Zgodnie z przyjętą Strategią rozwoju Platige Image S.A. na lata 2021-2025, Spółka dopuszcza różne możliwe scenariusze rozwoju kapitałowego i finansowania projektów własnych, w tym w szczególności:

- pozyskanie kapitału na rynku NewConnect w drodze emisji akcji skierowanej do nowych inwestorów;
- przeniesienie notowań akcji Spółki na rynek regulowany Giełdy Papierów Wartościowych wraz z dodatkową emisją akcji;
- pozyskiwanie inwestorów do spółek celowych w ramach Grupy Kapitałowej Platige Image;
- wspólne przedsięwzięcia (joint ventures) z podmiotami branżowymi.

Decyzje dotyczące poszczególnych scenariuszy podejmowane są w zależności od zapotrzebowania kapitałowego Spółki i panujących warunków rynkowych. Ewentualna realizacja scenariusza przeniesienia notowań akcji Spółki na rynek regulowany planowana była pierwotnie do końca 2022 roku, przy czym z uwagi na panujące uwarunkowania rynkowe Zarząd Spółki nie znalazł w tym okresie uzasadnienia ekonomicznego dla przeprowadzenia tego procesu. Ewentualna realizacja tego scenariusza w kolejnych latach obowiązywania Strategii rozwoju Platige Image S.A. będzie uzależniona od oceny efektywności i korzyści procesu dla Spółki.

5. Ważniejsze osiągnięcia w dziedzinie badań i rozwoju w Grupie Platige Image

W roku 2022 Spółka Platige Image S.A. odebrała dwa wewnętrzne projekty rozwojowe. Pierwszy zestaw narzędzi dotyczył usprawnienia, automatyzacji, standaryzacji wymiany danych wraz z informacjami przekazywanymi w ramach konkretnych zespołów graficznych na poziomie realizacji zadań występujących w procesie produkcyjnym. Powyższy zestaw narzędzi został odebrany z wynikiem pozytywnym 30 września 2022 roku. Z kolei 30 grudnia 2022 roku Spółka odebrała z wynikiem pozytywnym prace nad rozwojem wewnętrznego systemu do zarządzania środowiskiem aplikacji graficznych, tzw. „Pipeline”. Z perspektywy Platige Image rozwój zestawu narzędzi pipeline’owych jest kluczowy i niezbędny dla działalności firmy. Głównym celem tego projektu był rozwój istniejącego produktu, poprzez aktualizację zestawu narzędzi i bibliotek automatyzujących pracę zespołów graficznych, umożliwiając tym samym przyspieszenie procesów produkcji w nowych projektach. Oddany zestaw narzędzi spełnia najnowszy standard VFX Reference Platform, który jest wyznacznikiem kompatybilności między oprogramowaniem w branży VFX. Wspomniane wcześniej aktualizacje zgodnie z prowadzoną wewnętrzną dokumentacją projektową dotyczyły m.in. wymiany i refaktoryzacji istniejącego kodu oraz usprawnień infrastruktury odpowiadającej za dystrybucję, konfigurację i uruchamianie zestawów narzędzi typu Rez i launcher działających w środowisku programów graficznych lub jako samodzielne oprogramowanie. Główna część zrealizowanych prac w 2022 roku, skupiała się na rozbudowie dostępnych narzędzi w aktualnie używanych w oprogramowaniach, objęciu narzędziami pipeline dodatkowego oprogramowania graficznego wraz ze wstępną integracją z technologią USD (Universal Scene Description - standard wymiany danych w branży), oraz kontynuowanie refaktoryzacji kodu, która w efekcie upraszcza przyszłe aktualizacje narzędzi oraz bibliotek, jak i tworzenie nowych automatyzacji usprawniających proces produkcji.

Opisane powyższej narzędzia zostały przyjęte i wdrożone w proces produkcyjny Spółki Platige Image S.A.

W 2022 roku Platige Image S.A. kontynuowała prace nad stałym usprawnianiem systemu pracy z wykorzystaniem silników czasu rzeczywistego. Na początku roku powołany został dedykowany zespół programistów do rozwoju wewnętrznych narzędzi wspierających prace w ramach silnika UnrealEngine 5. W ciągu roku swojej pracy z powodzeniem udało się wdrożyć automatyzację części procesów produkcyjnych w ramach silnika poprzez



implementację narzędzi wspierających dystrybucję, zarządzanie zawartością, rendering, wymianę danych i metadanych z systemami produkcyjnymi oraz innym oprogramowaniem stosowanym w procesie produkcyjnym. Wdrożone rozwiązania umożliwiają standaryzację pracy w projektach wpływając znacznie na ograniczenie prostych błędów, oszczędność czasu wynikającą z uniknięcia manualnych operacji na scenach i elementach projektów, czy też lepszą widoczność postępu prac i poprawioną komunikację w projektach. W 2023 kontynuowane będą prace w tym zakresie.

Dnia 13 lutego 2023 roku (data po dniu bilansowym) Spółka Platige Image otrzymała tytuł Autoryzowanego Partnera Serwisowego Unreal Engine, co niewątpliwie pozwoli rozszerzyć zakres działań twórczych Spółki z wykorzystaniem tej technologii.

Rok 2022 na rynku technologicznym obfitował także w popularyzację rozwiązań związanych ze sztuczną inteligencją i uczeniem maszynowym. Możliwość szerszej implementacji dostępnych rozwiązań jest weryfikowana na różnych etapach procesów produkcyjnych.

Rozbudowywany o dodatkowe funkcjonalności i unowocześniany jest także system dedykowany rozwiązaniom Virtual Production.

Prace zespołów R&D skupiają się na rozwoju, testowaniu i wdrażaniu nowych rozwiązań dotyczących zarządzania danymi, nowego oprogramowania i metodologii pracy m.in. w zakresie symulacji mięśni, animacji, renderingu.

W najbliższych kolejnych latach Spółka Platige Image S.A. będzie kontynuować dalszą stopniową rewizję i modularyzację najważniejszych podsystemów, w celu ułatwienia rozwoju i utrzymania zestawu narzędzi odpowiadających wysokim standardom branżowym oraz bieżącym wymaganiom klientów.

W 2022 roku prowadzone były prace związane z uruchomieniem nowego studia motion capture, które zakończone zostały z końcem roku. Nowe studio zostało wyposażone w jeden z najnowocześniejszych systemów dostępnych na rynku, który jednocześnie jest najnowocześniejszym systemem w Polsce. Studio motion capture ma umożliwić konkurencyjne warunki do realizacji największych sesji motion capture w tym rejonie Europy, między innymi dzięki parametrom związanym z przestrzenią aktywną do nagrań oraz zastosowanej wysokiej jakości technologii. Usługi będą świadczone zarówno na potrzeby projektów realizowanych przez Spółkę Platige Image, jak również mają rozszerzyć portfolio dedykowanych usług zewnętrznych oferowanych przez Spółkę. Nowe studio w znaczącym stopniu umożliwi niezależną realizację najbardziej wymagających projektów i tym samym podniesie elastyczność oraz ograniczy zewnętrzne koszty podczas realizacji wewnętrznych projektów wymagających sesji motion capture. W kolejnych latach planowana jest systematyczna rozbudowa zarówno samego systemu jak i zakresu usług związanych z akwizycją ruchu, obrazu i geometrii. Studio powstało zarówno z myślą o realizacji sesji z klientami w trybie zdalnym oraz na miejscu, gdzie będzie oferowało wygodną przestrzeń dla realizacji projektów.

Nowe studio pozwoli rozszerzyć bazę klientów o kolejnych graczy na rynku branży gier i produkcji filmowej. Poza cinematikami Platige Image będzie w szerszym zakresie świadczyć usługi związane z kontentem in-game'owym, VFX oraz rozszerzy możliwości wykorzystania technologii realtime. Pozwoli także w pełni wykorzystać przez lata budowany know-how i połączyć ogromne doświadczenie specjalistów z nowymi możliwościami technologicznymi.

Spółka Platige Image kontynuowała w 2022 roku prace wewnętrzne dotyczące kwalifikacji działalności badawczo – rozwojowej projektów, której rozliczanie, w oparciu o otrzymaną pozytywną interpretację indywidualną, pozwala na preferencyjne zastosowanie ulgi B+R, co skutkuje możliwością operacyjnego wykorzystania większych środków finansowych na rozwój w zakresie produkcji kolejnych nowatorskich projektów.



6. Aktualna i przewidywana sytuacja finansowa Spółki Platige Image S.A. oraz Grupy Platige Image

6.1 Aktualna sytuacja finansowa Spółki Platige Image oraz Grupy Kapitałowej Platige Image

Sytuacja finansowa Spółki i jej Grupy Kapitałowej została zaprezentowana w sprawozdaniu finansowym i skonsolidowanym sprawozdaniu finansowym za rok obrotowy 2022. Poniższe tabele przedstawiają podstawowe informacje w tym zakresie, stanowiąc obraz uzyskiwanych wyników prowadzonej przez Platige Image S.A. i jej Grupę Kapitałową działalności:

Wybrane pozycje Rachunku Zysków i Strat spółki Platige Image S.A. i Grupy Kapitałowej Platige Image w tys. PLN:

Wyszczególnienie	Platige Image S.A.			Grupa Platige Image		
	2022	2021	2022 vs 2021	2022	2021	2022 vs 2021
Przychody ze sprzedaży	93 614	79 874	17,2%	138 959	106 455	30,5%
Zysk / Strata na sprzedaży	5 152	3 747	37,5%	9 947	6 637	49,9%
Zysk / Strata z działalności operacyjnej	6 978	4 737	47,3%	11 857	8 616	37,6%
Zysk / Strata brutto	10 884	5 206	109,1%	10 903	8 123	34,2%
Zysk / Strata netto	9 276	4 464	107,8%	7 536	6 925	8,8%
EBITDA *	10 804	8 475	27,5%	15 734	12 406	26,8%
Istotne jednorazowe rezerwy i odpisy (koszty netto):	(962)	1 072	-	1 062	1 072	-
Koszty operacyjne (netto)	1 062	1 072	-	1 062	1 072	-
Aktualizacja aktywów finansowych (koszty netto)	(2 024)	-	-	-	-	-
Zysk / Strata netto skorygowana o jednorazowe zdarzenia	8 314	5 536	50,2%	8 598	7 997	7,5%
EBITDA skorygowana o rezerwę na Program Motywacyjny*	11 866	9 547	24,3%	16 796	13 478	24,7%

* EBITDA = Zysk/Strata z działalności operacyjnej przed amortyzacją

Przychody ze sprzedaży Grupy Platige Image w 2022 roku osiągnęły rekordowy poziom, wynosząc 139,0 mln zł i były najwyższe w historii działalności Grupy Kapitałowej Platige Image. Rekordowy poziom przychodów został także odnotowany w samej Spółce Platige Image S.A., gdzie przychody ze sprzedaży w 2022 roku wyniosły 93,6 mln zł.

W stosunku do roku 2021 przychody ze sprzedaży Grupy Platige Image były o 32,5 mln zł, tj. o 30,5% wyższe. Na wzrost przychodów na Grupie, poza wyższymi przychodami osiągniętymi przez Spółkę, złożyły się wyższe przychody ze sprzedaży reklam realizowanych przez dom produkcyjny Dobro oraz wyższe przychody osiągnięte przez spółkę Platige Films Sp. z o.o., która w 2022 roku zrealizowała miniserial *The Witcher: Blood Origin* oraz kontynuowała realizację projektu *The Witcher*. Na wzrost przychodów w Grupie Platige Image złożyły się także przychody z projektów realizowanych przez amerykańską spółkę Platige USA LLC, która rozpoczęła działalność w strukturach Grupy Platige Image pod koniec grudnia 2021 roku.



Przychody ze sprzedaży w Spółce Platige Image S.A. odnotowane w 2022 roku były o 13,7 mln zł, tj. o 17,2% wyższe od przychodów jakie Spółka wygenerowała w 2021 roku. Wszystkie działalności Spółki, poza Platige Events, odnotowały wzrost przychodów w stosunku do roku ubiegłego. W szczególności, wyższe były przychody z reklam i projektów realizowanych przez dział Platige Commercials oraz przychody z projektów realizowanych przez dział Platige Entertainment. Niższe natomiast były przychody z działalności eventowej, która pomimo zniesionych obostrzeń związanych z pandemią COVID-19 nie zarejestrowała znaczącej odbudowy.

Zysk na sprzedaży Grupy Platige Image wypracowany w 2022 roku był największym w dotychczasowej historii istnienia Grupy Kapitałowej i wyniósł 9,9 mln zł. W stosunku do zysku na sprzedaży odnotowanego w 2021 roku zysk ten był wyższy o 3,3 mln zł, tj. o 49,9%. Na wzrost ten złożył się wyższy, historyczny zysk na sprzedaży w Spółce Platige Image S.A. oraz wyższy o 1,0 mln zł zysk zrealizowany przez spółkę Platige Films Sp. z o.o. Na wzrost zysku na sprzedaży wygenerowany przez Grupę Kapitałową miały również wpływ wyniki spółek amerykańskich, które rozpoczęły działalność w strukturach Grupy Platige Image pod koniec grudnia 2021 roku.

Spółce Platige Image, pomimo niesprzyjającej sytuacji makroekonomicznej i geopolitycznej (wysokie kursy walut, galopująca inflacja, wojna na Ukrainie) udało się zrealizować najwyższy w historii istnienia Spółki zysk na sprzedaży, który wyniósł 5,2 mln zł. W stosunku do zysku na sprzedaży jaki Spółka osiągnęła w roku 2021, zysk ten był wyższy o 1,4 mln zł, tj. o 37,5%. Osiągnięty przez Spółkę wzrost był efektem wyższego wzrostu sprzedaży (wzrost o 17,2%) niż odnotowany wzrost kosztów (wzrost o 16,2%), co miało także wpływ na wyższą rentowność działalności Spółki.

Koszty operacyjne w Spółce Platige Image wyniosły 88,5 mln zł i wzrosły o 12,3 mln zł, z czego największa pozycja, czyli usługi obce, które wyniosły 48,0 mln zł, były o 6,2 mln zł, tj. o 14,8% wyższe od usług obcych wygenerowanych w roku 2021. Wzrost usług obcych w głównej mierze jest wynikiem wzrostu cen usług, podyktowanych wysoką inflacją i wysokimi kursami walut, co w szczególności miało przełożenie na wyższe usługi graficzne outsource. Drugą istotną pozycją kosztów operacyjnych Spółki Platige Image była pozycja wynagrodzeń, która wyniosła 30,6 mln zł i była o 20,3%, czyli o 5,2 mln zł wyższa od tej pozycji w roku 2021. Wzrost wynagrodzeń to głównie efekt wzrostu zatrudnienia w Spółce: średnie zatrudnienie etatowe w 2022 roku było o 9 etatów wyższe od średniego zatrudnienia etatowego odnotowanego w roku 2021 a średnie zatrudnienie osób zatrudnionych na umowę o dzieło było wyższe o 7 osób. Do wzrostu wynagrodzeń przyczyniły się także podwyżki płac, które miały miejsce w 2022 roku w Spółce, będące konsekwencją między innymi wzrostu inflacji.

Zysk z działalności operacyjnej Grupy Kapitałowej wzrósł o 3,2 mln zł, tj. o 37,6% i wyniósł 11,9 mln zł. Na wzrost ten w głównej mierze miał wpływ wyższy o 3,3 mln zł zysk na sprzedaży jaki Grupa Platige Image wygenerowała w roku 2022.

Zysk z działalności operacyjnej w Platige Image S.A. był wyższy o 2,2 mln zł, tj. o 47,3% od zysku jaki Spółka osiągnęła w roku ubiegłym i wyniósł 7,0 mln zł. Do wzrostu wyniku operacyjnego, poza wyższym wynikiem na sprzedaży, przyczynił się także wyższy wynik na pozostałej działalności operacyjnej, który był o 0,8 mln zł wyższy od zysku jaki Spółka wygenerowała w roku ubiegłym. Szczegóły dotyczące pozostałej działalności operacyjnej Spółki zostały opisane w sprawozdaniu finansowym i notach do niego.

Zysk netto w Spółce Platige Image S.A. był wyższy o 4,8 mln zł, tj. o 107,8% od zysku jaki Spółka osiągnęła w 2021 roku. Na wzrost ten złożył się wyższy o 2,2 mln zł zysk z działalności operacyjnej, oraz wyższy o 3,4 mln zł zysk z działalności finansowej. Wyższy wynik z działalności finansowej to głównie efekt rozwiązane w 2022 roku odpisu z tytułu spłaty przez Platige Films Sp. z o.o. części pożyczek i odsetek (2,0 mln zł), wyższych o 1,3 mln zł dywidend otrzymanych od spółek zależnych (wypłaconej po raz pierwszy w historii istnienia Spółki dywidendy od Platige Image Sp. z o.o. Sp.k. i wyższej dywidendy od Dobro Sp. z o.o.) a także sprzedaży części udziałów spółki Image Games S.A. (0,2 mln zł).



Zysk netto Grupy Platige Image w 2022 roku wyniósł 7,5 mln zł i był wyższy o 0,6 mln zł, tj. o 8,8%. Wzrost wyniku netto był wynikiem wyższego o 3,2 mln zł wyniku z działalności operacyjnej Grupy Kapitałowej, wyższych o 0,5 mln zł kosztów odsetek od kredytów posiadanych przez Grupę, wyższego o 1,8 mln zł podatku dochodowego oraz wyższych o 0,4 mln zł zysków mniejszości.

EBITDA osiągnięta w 2022 roku przez Grupę Platige Image była najwyższą w dotychczasowej historii Grupy Kapitałowej i wyniosła 15,7 mln zł. W stosunku do wyniku EBITDA jaki Grupa wypracowała w 2021 roku, EBITDA roku 2022 była o 3,3 mln zł, tj. o 26,8% wyższa. Pomimo wyższego wyniku EBITDA, marża EBITDA Grupy Platige Image była nieco niższa i wyniosła 11,3%, w stosunku do 11,7% marży EBITDA jaki Grupa Kapitałowa wygenerowała w roku ubiegłym. Historyczny wynik EBITDA Grupy Platige Image w głównej mierze jest wynikiem historycznego wyniku EBITDA osiągniętego przez Spółkę Platige Image S.A., który wyniósł 10,8 mln zł. W stosunku do wyniku EBITDA jaki Spółka odnotowała w roku ubiegłym, wynik ten był o 2,3 mln zł, tj. o 27,5% wyższy. Marża EBITDA Spółki w 2022 roku była na poziomie 11,5% i była o 0,9 pkt% wyższa od marży EBITDA wypracowanej w roku 2021.

Istotne jednorazowe rezerwy i odpisy (koszty netto) opisane w jednostkowym i skonsolidowanym sprawozdaniu finansowym obejmowały poniższe zdarzenia dotyczące roku 2022 i 2021 w Spółce Platige Image S.A. oraz Grupie Kapitałowej:

Wyszczególnienie	Platige Image S.A.		Grupa Platige Image	
	2022	2021	2022	2021
Istotne jednorazowe rezerwy i odpisy (koszty netto):	(962)	1 072	1 072	1 072
Koszty operacyjne (netto):	1 062	1 072	1 072	1 072
Rezerwa na Program Motywacyjny	1 062	1 072	1 072	1 072
Aktualizacja aktywów finansowych (koszty netto):	(2 024)	-	-	-
Rozwiązanie odpisu na pożyczki udzielone przez PI S.A. spółce Platige Films Sp. z o.o.	(2 024)	-	-	-

EBITDA skorygowana o rezerwy na Program Motywacyjny w Grupie Platige Image w 2022 roku wyniosła 16,8 mln zł i była o 3,3 mln zł wyższa od skorygowanego zysku EBITDA roku ubiegłego, a jej skorygowana marża EBITDA była na poziomie 12,1% (skorygowana marża EBITDA w 2021 wyniosła 12,7%). Na wyższy skorygowany wynik EBITDA Grupy w głównej mierze przełożył się wyższy o 2,3 mln zł, tj. o 24,3% wynik skorygowanej EBITDA Spółki Platige Image S.A., który wyniósł 11,9 mln zł. Skorygowana marża EBITDA Spółki była na poziomie 12,7% i była o 0,7 pkt% wyższa od skorygowanej marży EBITDA jaką Spółka osiągnęła w roku ubiegłym, gdy wyniosła 12,0%.

Wybrane pozycje Bilansu spółki Platige Image S.A. i Grupy Kapitałowej Platige Image w tys. PLN:

Wyszczególnienie	Platige Image S.A.			Grupa Platige Image		
	stan na 31.12.2022	stan na 31.12.2021	31.12.22 vs 31.12.21	stan na 31.12.2022	stan na 31.12.2021	31.12.22 vs 31.12.21
Aktywa trwałe	35 918	31 455	14,2%	34 665	28 554	21,4%
Aktywa obrotowe	35 236	25 464	38,4%	43 489	36 411	19,4%
Kapitał własny	36 710	28 767	27,6%	36 954	30 942	19,4%
Kapitały mniejszości	-	-	-	754	427	76,6%
Zobowiązania i rezerwy na zobowiązania	34 444	28 152	22,4%	40 446	33 596	20,4%
Suma bilansowa	71 154	56 919	25,0%	78 154	64 965	20,3%



Aktywa trwałe Grupy Platige Image na dzień 31 grudnia 2022 roku wyniosły 34,7 mln zł i stanowiły 44,4% aktywów ogółem (w roku ubiegłym aktywa trwałe stanowiły 44,0% aktywów ogółem). Wartość aktywów trwałych Grupy Platige Image zwiększyła się o 6,1 mln zł w stosunku do stanu z 31 grudnia 2021 roku. Wzrost ten, w głównej mierze jest wynikiem wzrostu o 4,5 mln zł aktywów trwałych w Platige Image S.A., które na 31 grudnia 2022 roku wyniosły 35,9 mln zł i stanowiły 50,5% aktywów ogółem. Do wzrostu tego w głównej mierze przyczyniły się koszty zakończonych prac rozwojowych związanych z prowadzonymi przez Spółkę wewnętrznymi projektami rozwojowymi (2,8 mln zł), opisanymi szczegółowo w części 5. niniejszego sprawozdania *Ważniejsze osiągnięcia w dziedzinie badań i rozwoju w Grupie Platige Image* oraz koszty nabytych (w tym leasingowanych) urządzeń i sprzętu technicznego w szczególności związanych z nowo powstałym studium mocapu w Spółce. Niższa o 2,1 mln zł była pozycja inwestycji długoterminowych, co w głównej mierze było wynikiem reklasyfikacji pożyczek długoterminowych na krótkoterminowe.

Aktywa obrotowe Grupy Platige Image na dzień 31 grudnia 2022 roku stanowiły 55,6% aktywów ogółem i wyniosły 43,5 mln zł. W stosunku do stanu z 31 grudnia 2021 roku aktywa te były o 7,1 mln zł wyższe. Na wzrost tej pozycji na Grupie Kapitałowej złożyły się głównie wyższe o 7,4 mln zł należności krótkoterminowe, w szczególności należności z tytułu dostaw i usług (wzrost o 9,7 mln zł), przy niższych o 2,3 mln zł należnościach z tytułu podatków, ceł i innych świadczeń publicznoprawnych. Grupa aktywnie monitoruje poziom należności, aby ograniczać ich przeterminowanie i ryzyko nieściągalności. Wzrost należności z tytułu dostaw i usług w stosunku do stanu z 31 grudnia 2021 jest konsekwencją wyższych przychodów jakie Grupa uzyskała w 2022 roku. Wyższa była również pozycja zapasów (wzrost o 1,3 mln zł), związana ze wzrostem produktów i półproduktów w toku w spółkach PJ Games Sp. z o.o. i Dobro Sp. z o.o.

Saldo gotówki wygenerowane przez Grupę Platige Image na 31 grudnia 2022 roku wyniosło 7,4 mln zł i było o 1,3 mln zł wyższe od stanu gotówki z 31 grudnia 2021. Niższa o 3,2 mln zł była pozycja krótkoterminowych rozliczeń międzyokresowych, na co złożyły się niższe rozliczenia międzyokresowe w Spółce Platige Image oraz w spółce Platige Films Sp. z o.o.

Aktywa obrotowe w Platige Image S.A. wyniosły 35,2 mln zł i były o 9,8 mln zł wyższe od stanu z ubiegłego roku stanowiąc 49,5% aktywów ogółem. Na wzrost tej pozycji złożyły się przede wszystkim wyższe o 9,6 mln zł należności z tytułu dostaw i usług, co było konsekwencją wyższej sprzedaży odnotowanej przez Spółkę w 2022 roku. Wyższa była również pozycja inwestycji krótkoterminowych (wzrost o 2,5 mln zł), co było wynikiem reklasyfikacji z długoterminowych na krótkoterminowe pożyczek udzielonych spółkom zależnym.

Saldo gotówki w Spółce Platige Image S.A. było na poziomie 2,6 mln zł i było o 0,4 mln zł niższe od stanu gotówki na 31 grudnia 2021 roku. Niższa o 1,8 mln zł była także pozycja krótkoterminowych rozliczeń międzyokresowych, co było konsekwencją zakończenia i oddania do użytkowania projektów wewnętrznych wytworzonych przez Spółkę Platige Image oraz niższych rozliczeń związanych z wyceną kontraktów sprzedażowych rozliczanych metodą zaawansowania prac projektów realizowanych przez Spółkę.

Kapitał własny Grupy Platige Image na dzień 31 grudnia 2022 roku wyniósł 37,0 mln zł i był wyższy o 6,0 mln zł od stanu z 31 grudnia 2021 roku, co było głównie efektem wzrostu kapitału własnego w Spółce Platige Image S.A., który wyniósł 36,7 mln zł i był o 7,9 mln zł wyższy od stanu z 31 grudnia 2021 roku. Na wzrost kapitału własnego na Spółce Platige Image S.A. złożył się zysk netto w wysokości 9,3 mln zł oraz kwota 1,1 mln zł ujętych kosztów planu motywacyjnego dla Zarządu za 2022 rok w ramach uchwalonego Programu Motywacyjnego na lata 2019 – 2022 dla Członków Zarządu Spółki, a także podwyższenia kapitału zakładowego Spółki, które miało miejsce w drugim kwartale 2022 roku, w wyniku wydania 55 562 akcji zwykłych na okaziciela serii F o wartości nominalnej 0,10 zł każda, w wykonaniu praw z 55 562 warrantów subskrypcyjnych serii B i C, wyemitowanych w ramach realizacji za 2021 rok Programu Motywacyjnego na lata 2019 – 2022.



Zobowiązania i rezerwy na zobowiązania w Grupie Kapitałowej były wyższe o 6,8 mln zł w stosunku do stanu z 31 grudnia 2021 i wyniosły 40,4 mln zł, stanowiąc 51,8% sumy bilansowej. Na wzrost tej pozycji w Grupie Platige Image miały głównie wpływ wyższe o 1,7 mln zł zobowiązania finansowe związane z leasingami i kredytami, wyższe o 1,9 mln zł zobowiązania z tytułu podatków, ceł i innych zobowiązań publicznoprawnych. Na pozycję tą miały również wpływ wyższe o 1,6 mln zł rozliczenia międzyokresowe, głównie związane z wyceną kontraktów sprzedażowych rozliczanych metodą zaawansowania prac.

Pozycja ta w Spółce Platige Image S.A. na dzień 31 grudnia 2022 roku wyniosła 34,4 mln zł (wzrost o 6,3 mln zł w stosunku do 31 grudnia 2021 roku), i stanowiła 48,4% sumy bilansowej. Na wzrost tej pozycji złożyły się wyższe o 2,0 mln zł zobowiązania finansowe dotyczące leasingów, wyższe o 1,7 mln zł rozliczenia międzyokresowe, głównie związane z wyceną kontraktów sprzedażowych rozliczanych metodą zaawansowania prac oraz wyższe o 1,6 mln zł zobowiązania z tytułu podatków, ceł i innych zobowiązań publicznoprawnych. Na zmianę tej pozycji miała wpływ także częściowa spłata subwencji finansowej otrzymanej z PFR w ramach programu "Tarcza finansowa PFR dla małych i średnich firm" przez Spółkę w 2020 roku, która wyniosła 0,7 mln zł. Ponadto, Spółka Platige Image korzysta z limitu wierzytelności w postaci limitu w rachunku bieżącym i kredytu odnawialnego. Na dzień 31 grudnia 2022 roku limit wierzytelności był wykorzystany w kwocie 7,5 mln zł, podczas gdy na dzień 31 grudnia 2021 roku Spółka Platige Image S.A. wykorzystwała 5,7 mln zł.

Wybrane pozycje Rachunku Przepływów Pieniężnych spółki Platige Image S.A. i Grupy Kapitałowej Platige Image w tys. PLN:

Wyszczególnienie	Platige Image S.A.			Grupa Platige Image		
	2022	2021	2022 vs 2021	2022	2021	2022 vs 2021
Przepływy środków pieniężnych z działalności operacyjnej	3 898	363	973,8%	11 052	(590)	-
Przepływy środków pieniężnych z działalności inwestycyjnej	(64)	(3 985)	98,4%	(4 158)	(2 488)	(67,1%)
Przepływy środków pieniężnych z działalności finansowej	(4 218)	6 268	-	(5 567)	5 226	-
Przepływy pieniężne netto razem	(384)	2 646	-	1 327	2 148	(38,2%)
Bilansowa zmiana stanu środków pieniężnych	(381)	2 643	-	1 329	2 146	(38,1%)
Środki pieniężne na początek okresu	3 023	377	701,9%	6 027	3 879	55,4%
Środki pieniężne na koniec okresu	2 639	3 023	(12,7%)	7 354	6 027	22,0%

Przepływy środków pieniężnych z działalności operacyjnej w 2022 roku w Spółce Platige Image S.A. wyniosły 3,9 mln zł i były o 3,5 mln zł wyższe w stosunku do przepływów wypracowanych w 2021 roku. Przepływy z działalności operacyjnej były niższe od zysku EBITDA o 6,9 mln zł. Największy wpływ na tę różnicę miała zmiana stanu należności oraz zobowiązań krótkoterminowych. Przepływy te w Grupie Kapitałowej w 2022 roku były dodatnie i wyniosły 11,1 mln zł, wobec ujemnych przepływów w ubiegłym roku, które wynosiły 0,6 mln zł. Przepływy te były o 4,7 mln zł niższe od zysku EBITDA. Największy wpływ na tą pozycję, podobnie jak w Spółce, miała zmiana stanu zobowiązań krótkoterminowych oraz zmiana stanu należności.

Przepływy środków pieniężnych z działalności inwestycyjnej w Grupie Platige Image w roku 2022, podobnie jak w roku poprzedzającym były ujemne i wyniosły 4,2 mln zł wobec 2,5 mln zł w 2021 roku. Na ujemne przepływy roku 2022 w głównej mierze złożyły się wydatki na nabyte środki trwałe i wartości niematerialne i prawne, w szczególności przez Spółkę Platige Image.



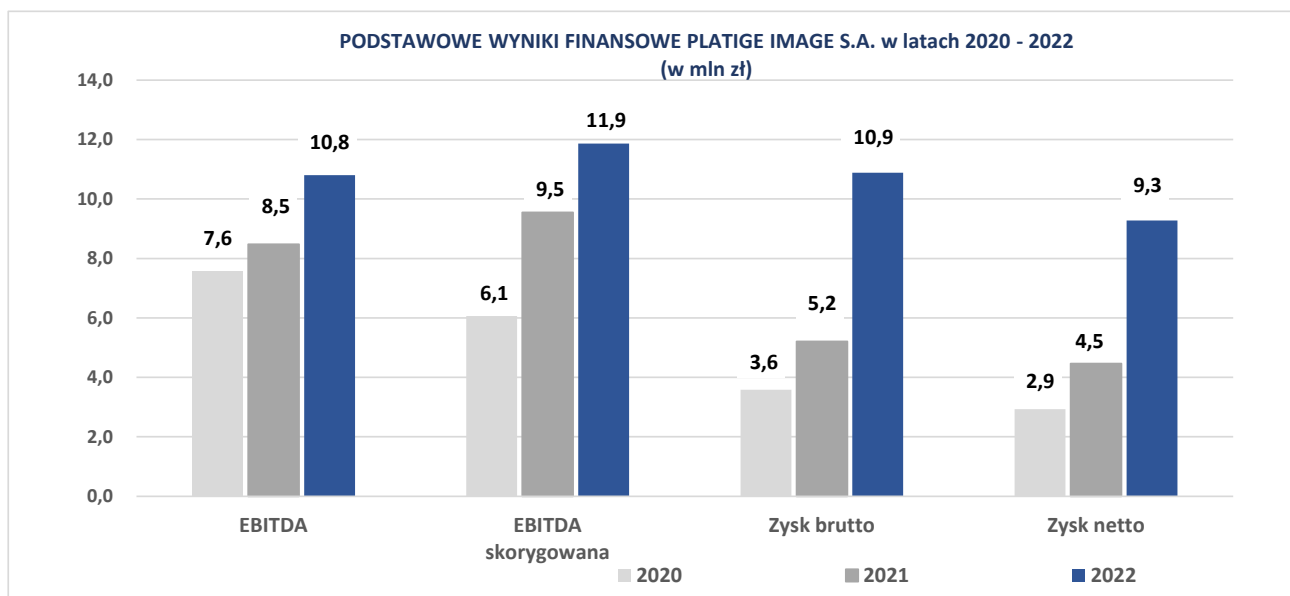
Przepływy z działalności inwestycyjnej w Spółce Platige Image w 2022 roku, podobnie jak w roku wcześniejszym były ujemne i wyniosły 0,1 mln zł wobec 4,0 mln zł w 2021 roku. Na ujemne przepływy bieżącego roku złożyły się głównie wpływy (netto) z tytułu zwrotu przez spółki zależne pożyczek i odsetek (2,1 mln zł), otrzymane od spółek zależnych dywidendy w wysokości 1,8 mln zł (Dobro Sp. z o.o. i Platige Sp. z o.o. Sp.k.) oraz odsprzedaż nabytych środków trwałych (leasing zwrotny) związanych z inwestycją motion capture (specjalistyczny sprzęt) (1,7 mln zł). Nakłady na nabyte aktywa trwałe i wartości niematerialne i prawne wyniosły 5,4 mln zł i dotyczyły głównie zakupu sprzętu i technologii IT oraz nakładów związanych ze studiem mocap.

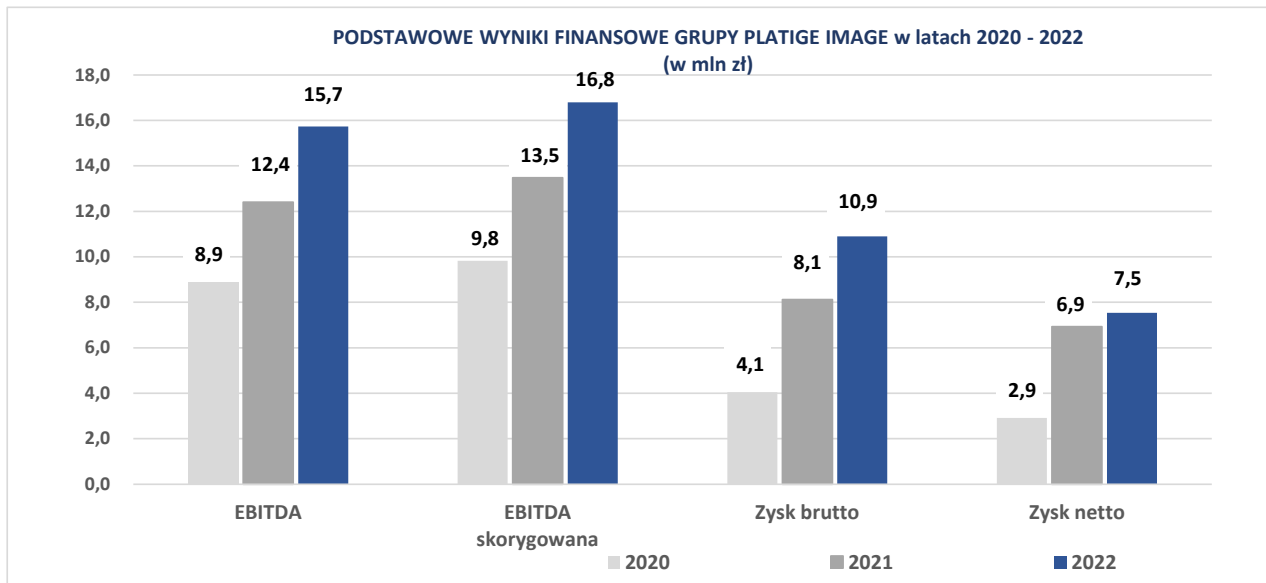
Przepływy środków pieniężnych z działalności finansowej w 2022 roku w Grupie Kapitałowej były ujemne i wyniosły 5,6 mln zł wobec dodatnich przepływów w 2021 roku, które wynosiły 5,2 mln zł. Ujemne przepływy bieżącego okresu to głównie efekt wypłaconych akcjonariuszom przez spółki Grupy dywidend (w tym po raz pierwszy w historii istnienia Spółki dywidendy dla akcjonariuszy Platige Image S.A.) w wysokości 2,6 mln zł, oraz wydatków związanych z płatnościami dotyczącymi leasingu (2,1 mln zł).

W Spółce Platige Image S.A. w roku 2022 przepływy z działalności finansowej były ujemne i wyniosły 4,2 mln zł, podczas gdy w roku 2021 przepływy te były dodatnie i wyniosły 6,3 mln zł. Na przepływy roku 2022 złożyły się głównie płatności z tytułu leasingu w wysokości 2,1 mln zł, oraz wypłacona akcjonariuszom po raz pierwszy w historii Platige Image S.A. dywidenda w wysokości 2,1 mln zł.

Historyczne wyniki Spółki i Grupy Kapitałowej Platige Image

Wyniki osiągnięte w roku 2022 przez Spółkę i Grupę Kapitałową Platige Image były najwyższymi w dotychczasowej historii ich istnienia. Poniżej prezentujemy wybrane pozycje osiągnięte przez Spółkę i Grupę w latach 2020 – 2022:





6.2 Przewidywana sytuacja finansowa Spółki i Grupy Kapitałowej Platige Image

Grupa Platige Image w roku 2022 kontynuowała istotny z punktu widzenia wszystkich interesariuszy proces dalszej optymalizacji procesów wewnętrznych. Proces dotyczy wszystkich istotnych obszarów działalności Grupy, m.in.:

- rozwoju kompetencji zespołu animacji mogącego produkować efekty specjalne do produkcji filmowej (VFX), obecnie na potrzeby współpracy z Netflix przy kolejnych sezonach serialu *Wiedźmin (The Witcher)*,
- dalszej aktywizacji procesu sprzedaży poprzez wzmocnienie ról i dodanie współpracujących sprzedawców/producentów w każdym z centrów biznesowych,
- dalszej optymalizacji kosztów działania centrów biznesowych oraz zespołów wsparcia prowadzących do osiągnięcia dopasowanego poziomu kosztów operacyjnych do skali realizowanych projektów, przy jednoczesnym zapewnieniu ciągłości współpracy Grupy z klientami.
- dalszej poprawy sytuacji finansowej Grupy, zwiększania efektywności na poziomie rentowności EBITDA oraz zakładane zwiększanie zysku rocznego.

Wszystkie te działania mają umożliwić Spółce i Grupie Platige Image efektywną realizację celów biznesowych zapisanych w Strategii rozwoju Platige Image S.A. na lata 2021-2025.

7. Informacja dotycząca wykonania prognozy wyników finansowych

Platige Image S.A. oraz Grupa Kapitałowa Platige Image nie publikowały prognozy wyników finansowych na rok 2022.



8. Informacja o nabyciu akcji własnych

Spółka Platige Image S.A. oraz spółki zależne z Grupy nie nabywały ani nie zbywały odpowiednio akcji lub udziałów własnych w roku 2022.

9. Informacja o posiadanych przez Spółkę i Grupę Kapitałową Platige Image oddziałach (zakładach)

Spółki z Grupy Platige Image nie posiadają wydzielonych oddziałów ani zakładów w rozumieniu ustawy o rachunkowości.

10. Informacja o posiadanych przez Spółkę i Grupę Kapitałową Platige Image instrumentach finansowych

Grupa Platige Image posiada oprocentowane instrumenty finansowe w postaci limitu wierzytelności, kredytu odnawialnego w PLN oraz kredytu inwestycyjnego wyrażonego w Euro. Koszt limitu wierzytelności określany jest jako stawka referencyjna 1 M WIBOR plus stała marża, natomiast koszt kredytu inwestycyjnego wyrażony jest jako 1 M EURIBOR plus stała marża banku. Grupa Kapitałowa Platige Image ponosi ryzyko stopy procentowej w odniesieniu do 1 M WIBOR dla kwoty do 10,5 mln zł. Grupa Kapitałowa nie ponosi ryzyka stopy procentowej w odniesieniu do 1 M Euribor dzięki zabezpieczeniu w postaci instrumentu Interest Rate Swap. Kosztem kredytu inwestycyjnego przez cały pozostały okres kredytowania będzie stała marża banku.

Zabezpieczeniem przed ryzykiem kursu Euro dotyczącym kredytów jest naturalny hedging. Grupa Kapitałowa Platige Image historycznie generowała dużą część przychodów w walutach obcych, w tym Euro oraz realizuje działania zorientowane na zwiększanie eksportu.

Grupa Platige dysponuje portfelem udzielonych pożyczek o wartości 0,9 mln zł, w tym 0,5 mln zł pożyczek udzielonych podmiotom niepowiązanym, gdzie ponosi ryzyko stopy procentowej w odniesieniu do 3 M WIBOR.

Grupa posiada zobowiązania z tytułu leasingu operacyjnego w łącznej kwocie 5,3 mln zł, ponosząc ryzyko stopy procentowej w odniesieniu do 1 M WIBOR do kwoty 2,7 mln zł, a także ryzyko walutowe i stopy procentowej w odniesieniu do 1 M EURIBOR do kwoty 0,7 mln zł.

Zarząd Platige Image S.A. aktywnie monitoruje ryzyko kursu walutowego i realizuje selektywną politykę zabezpieczeń walutowych przewidującą zabezpieczanie wybranych planowanych przychodów w walutach obcych, w zależności od wysokości limitu przyznanego przez Bank obsługujący Spółkę. Zgodnie z tą polityką Spółka na dzień 31 grudnia 2022 roku posiadała dziesięć otwartych transakcji sprzedaży waluty o łącznej wartości 2 605 tys. USD oraz 155 tys. AUD.

Grupa Platige Image dysponuje również limitem na transakcje FX do kwoty 4,6 mln zł.



11. Informacja o ryzykach związanych z prowadzeniem działalności

Najistotniejsze ryzyka operacyjne na które narażona jest Grupa Platige Image a tym samym Spółka Platige Image S.A.:

1. Ryzyko związane z zasobami ludzkimi. Grupa Platige Image działa w branży kreatywnej i artystycznej. Osiągnięcie sukcesu na rynku jest w głównej mierze uzależnione od wykorzystania talentu artystów, z którymi Grupa współpracuje oraz od zdolności i kwalifikacji pozostałych pracowników i współpracowników. Utrzymanie talentu, zapewnienie dostępności najwyższej jakości artystów jest podstawowym wyzwaniem związanym z operacyjnym zarządzaniem Grupy. Ryzyko utraty talentu lub brak dostępności do grafików posiadających określone umiejętności mogą spowodować zmniejszone zainteresowanie lub konieczność odrzucania zleceń i wobec tego negatywnie wpłynąć na wyniki operacyjne Grupy.
2. Grupa prowadzi działalność na rynku, na którym kluczową rolę, oprócz zasobów ludzkich, odgrywa szybko ewoluująca technologia. Wymogi rynkowe narzucają na studia postprodukcyjne stałe podnoszenie jakości i efektywności oferowanych usług, co z kolei determinowane jest posiadaniem nowoczesnego sprzętu, oprogramowania i koniecznością ponoszenia nakładów na utrzymanie i zwiększanie poziomu technologicznego. Ponadto, z uwagi na stosunkowo wczesną fazę rozwoju rynku, innowacyjne rozwiązania oraz nowe, nieoferowane dotąd przez nikogo usługi pozwalają na zdobycie dominującej pozycji wobec podmiotów konkurencyjnych. Ryzyko związane z technologią jest zatem pochodną jakości oferowanych usług i nowatorskiego podejścia do rozwiązań postprodukcyjnych i koniecznością prowadzenia działań badawczo-rozwojowych.
3. Ewentualna utrata, częściowa bądź całkowita, danych związana z awarią systemów komputerowych lub zniszczeniem bądź utratą kluczowego, rzeczowego majątku trwałego Emitenta mogłaby skutkować czasowym wstrzymaniem lub ograniczeniem możliwości realizacji projektów, co mogłoby mieć negatywny wpływ na wyniki finansowe. W celu ograniczenia ryzyka Emitent posiada szereg systemów chroniących przed utratą danych.
4. Ryzyko wejścia na nowe rynki. Strategia rozwoju Grupy Kapitałowej przewiduje ustawiczne poszukiwanie innowacyjnych nisz produktowych i nowych rynków geograficznych. Działania te obarczone są ryzykiem niepowodzenia i podjęcia działań, które mogą okazać się nietrafione i nie przyniosą w przyszłości spodziewanych efektów ekonomicznych. Rozpoczęcie oferowania i świadczenia nowych usług, nawet w przypadku, gdy ich specyfikacja jest zbliżona do dotychczasowej działalności Grupy Kapitałowej, wiąże się z ryzykiem, iż obecne doświadczenie Grupy okaże się niewystarczające do osiągnięcia wymiernych korzyści finansowych z wejścia w nowe segmenty rynku.
5. Ryzyko produktów kreatywnych. Grupa Platige Image działa na rynku artystycznym i kreatywnym. W swojej strategii Grupa przewiduje inwestycje w rozwój projektów, które obarczone są ryzykiem nietrafienia w gusta odbiorców. Mogą to być projekty o istotnych dla Grupy budżetach i straty związane z trwałą utratą wartości mogą istotnie wpłynąć na sytuację finansową Grupy.
6. Ryzyko uzależnienia Emitenta od osób zajmujących kluczowe stanowiska. Wypracowany przez osoby zajmujące kluczowe stanowiska, szeroki zakres know-how i efektywnie rozbudowana sieć kontaktów osobistych determinują działalność operacyjną Grupy Kapitałowej. Odejście jednego lub kilku członków kadry zarządzającej mogłoby niekorzystnie wpłynąć na prowadzoną działalność, a w konsekwencji na osiągnięte przez Grupę wyniki finansowe.



7. Ryzyko związane z odbiorcami. Grupa Platige Image jest największym studiem animacji komputerowej w Polsce. Wyniki finansowe Grupy w znacznym stopniu uzależnione są od stałego dopływu nowych projektów. Zachwianie ciągłości realizacji nowych projektów może mieć negatywny wpływ na wyniki finansowe Grupy ze względu na duży udział kosztów stałych, w tym kosztów utrzymania zespołów grafików.
8. Ryzyko związane z realizacją projektów. Realizacja projektów animacyjnych i postprodukcyjnych wiąże się z występowaniem dwóch podstawowych zagrożeń – ryzykiem niedotrzymania terminu oraz ryzykiem przekroczenia budżetu. W szczególności, w przypadku dużych projektów za niedotrzymanie terminów lub inne uchybienia w realizacji umów Grupa Platige Image może być zobowiązana do zapłacenia kar umownych przewidzianych w umowach lub też odpowiedzialności odszkodowawczej z innych tytułów. Duże zlecenia od kontrahentów zagranicznych podpisywane są najczęściej wg prawa właściwego dla siedziby zleceniodawcy. Umowy wg prawa obcego mogą zawierać zapisy, które są inaczej interpretowane niż w prawie polskim i Grupa narażona jest na niedostateczną ochronę prawną z tego tytułu. W ekonomicznie uzasadnionych przypadkach Grupa angażuje prawników zagranicznych do asystowania w negocjacjach.
9. Ryzyko związane z poziomem i strukturą zadłużenia. Istotnym źródłem finansowania majątku Grupy Platige Image jest kapitał obcy. Na dzień bilansowy zadłużenie Grupy z tytułu kredytów, pożyczek i zobowiązań z tytułu leasingu wynosiło 15,4 mln zł. Znaczny udział kapitałów obcych w sumie bilansowej Grupy rodzi potencjalne ryzyko ograniczenia możliwości spłaty zadłużenia w przypadku zachwiania w płynności Grupy lub pozyskanie finansowania dłużnego na nowe projekty kreatywne, inwestycyjne i rozwojowe może być ograniczone.
10. Ryzyko bieżącej płynności. Grupa Platige Image praktycznie całość przychodów czerpie z usług świadczonych na szeroko pojętym rynku reklamy, organizacji imprez i produkcji filmowych. Przychody z reklamy objęte są sezonowością wpływów. Dodatkowo, wszystkie przychody Grupy płatne są w istotnej części w trakcie i po wykonaniu usługi, a często w praktyce terminy poszczególnych płatności są znacznie wydłużone. Na wydatki Grupy w głównej mierze składają się natomiast wynagrodzenia dla stałych współpracowników i podwykonawców oraz czynsze za wynajem, podatki i spłaty rat kredytów, które mają charakter stały i cykliczny co miesięczny w średnim okresie. Grupa posiada ograniczone zasoby gotówki oraz na bieżąco w znacznym stopniu wykorzystuje przyznane limity zadłużenia obrotowego. W związku z powyższym w obecnej sytuacji Grupa narażona jest na ryzyko bieżącej płynności. W celu zarządzania płynnością i tym ryzykiem, negocjowane są elastyczne i wydłużone terminy spłaty zobowiązań, prowadzona jest również bieżąca windykacja wpływów.
11. Ryzyko konkurencji. Dynamiczny rozwój technologii oraz rosnący wachlarz sposobów wykorzystania animacji 3D powoduje wyraźny wzrost zainteresowania tym segmentem rynku, nie tylko ze strony potencjalnych zleceniodawców, ale również zleceniobiorców. Nieuniknionym jest pojawianie się coraz liczniejszej konkurencji. Istotnymi barierami dla konkurencji są wysokie nakłady inwestycyjne, budowa kompetencji zespołów oraz własnego know-how produktowego.
12. Ryzyko zmiany kursów walutowych. Obecność Grupy Platige Image na rynkach azjatyckich i amerykańskim oraz realizacja strategii obejmującej między innymi ekspansję zagraniczną powodują, że Grupa jest narażona na ryzyko niekorzystnych zmian kursów walutowych. W przypadku takich zmian może dojść do sytuacji, w której rzeczywisty dochód ze zrealizowanego projektu odbiegać będzie od wcześniejszych założeń Grupy. Spółka Platige Image S.A. jest również stroną umowy kredytowej wyrażonej w euro. Ewentualne osłabienie PLN w stosunku do EUR może spowodować konieczność rozpoznania w Rachunku Zysków i Strat ujemnych różnic kursowych. Dodatkowo, by ograniczyć to ryzyko Spółka dominująca stosuje zabezpieczenia przychodów w walutach obcych. Ryzyko związane z wahaniami kursów



walutowych nasila się szczególnie w związku z trwającym konfliktem zbrojnym na Ukrainie. Jego wpływ na wyniki finansowe Spółki był już odczuwalny w 2022 roku i tak pozostanie, aż do momentu ustabilizowania się sytuacji geopolitycznej.

13. Ryzyko zmiennych przepisów prawnych i podatkowych. Potencjalnym zagrożeniem dla działalności Grupy Platige Image mogą być zmieniające się przepisy prawa (zarówno krajowego, jak i wspólnotowego) lub brak jednolitej ich interpretacji. Przepisy prawne dotyczące prowadzenia działalności gospodarczej przez Grupę, które w ostatnich latach ulegają częstym zmianom, to przede wszystkim: prawo podatkowe, prawo pracy i ubezpieczeń społecznych, prawo handlowe, a także uregulowania dotyczące działalności inwestycyjnej i usług elektronicznych. Spośród zmian dotyczących przepisów prawa, o których mowa powyżej, najczęściej dokonywane są zmiany w systemie podatkowym. Wiele z przepisów prawa podatkowego sformułowanych jest w sposób nieprecyzyjny, a ich stosowanie utrudniają, prowadzące często do sprzecznych rezultatów, niejednoznaczne ich wykładnie. Interpretacje przepisów podatkowych ulegają częstym zmianom, a zarówno praktyka organów skarbowych, jak i orzecznictwo sądowe w sferze opodatkowania, nie są jednolite. Taki stan może prowadzić do sytuacji, w której Emitent działając zgodnie z prawem i przyjętą jego interpretacją, zostanie pociągnięty do odpowiedzialności z tytułu zobowiązań podatkowych, co może wpłynąć negatywnie na wyniki finansowe Grupy. Grupa stara się zapobiegać wspomnianemu ryzyku poprzez korzystanie z usług podmiotów profesjonalnie zajmujących się doradztwem podatkowym oraz prawnym.
14. Ryzyko epidemii lub pandemii. Potencjalnym ryzykiem dla Grupy Platige Image jest ryzyko utrzymywania się przez dłuższy okres stanu epidemii lub pandemii oraz związanych z tym wprowadzanych na szczeblu państwowym ograniczeń i restrykcji, co może skutkować wstrzymaniem realizacji zamówień przez klientów Grupy, ograniczeniem lub brakiem nowych zamówień, zachwianiem ciągłości dostaw usług, zwiększoną absencją wśród pracowników, zmniejszeniem efektywności pracowników własnych oraz ograniczeniami świadczenia usług przez podwykonawców. Sytuacja taka może negatywnie wpływać na zmniejszenie przychodów i/lub wzrost kosztów, a w konsekwencji na sytuację finansową i wyniki finansowe Grupy Kapitałowej Platige Image. Na dzień publikacji sprawozdania pandemia Covid-19 istnieje na świecie i w Polsce jako zagrożenie epidemiczne. Pomimo zniesienia w połowie roku restrykcji związanych z pandemią Covid-19, efekty i skutki tych obostrzeń dały się odczuć w wielu sektorach w roku 2022, w szczególności w sektorze eventów, który pomimo zniesionych w większości obostrzeń nie rozpoczął istotnej odbudowy. Wspomniana sytuacja przełożyła się na niższe przychody z tej działalności również w Platige Events, co odnotowane zostało w wynikach 2022 roku.
15. Ryzyko związane z dynamicznym rozwojem nowych technologii i nośników. W ramach Grupy Kapitałowej spółki gamingowe działają na rynku cyfrowej rozrywki dostępnej na urządzeniach elektronicznych np. komputery, konsole do gier wideo. Rynek ten charakteryzuje się ogromną dynamiką wprowadzania nowości w zakresie rozwiązań elektronicznych, artystycznych i funkcjonalności, a także brakiem standaryzacji. Dla producenta gier dynamiczny rozwój nowych technologii wymusza nieustanne dostosowywanie tworzonych elementów składowych oprogramowania rozrywkowego (np. modeli 3D) do zmieniających się na rynku standardów i wymogów. Wprowadzenie nowej platformy sprzętowej poszerza rynek zbytu, ale wiąże się z ryzykiem niepowodzenia tej platformy i gier na nią opracowanych wśród ostatecznych odbiorców.
16. Ryzyko związane z sektorem gier komputerowych. Mając na uwadze, że rynek gamingu jest globalny i charakteryzujący się z roku na rok rosnącą liczbą graczy, jest tym samym podatny na obecne i przyszłe trendy konsumenckie. Powstaje zatem ryzyko pojawienia się nowych, niespodziewanych trendów, w których produkty wytworzone przez spółki gamingowe Grupy Kapitałowej Platige Image nie będą się wpisywały pomimo zastosowanej wysokiej innowacyjności. W związku z powyższym, istnieje ryzyko, że obecnie tworzone gry, jak i przyszłe produkcje, ze względu na czynniki, których spółki gamingowe nie



mogły przewidzieć, nie odniosą przewidywanego sukcesu rynkowego, a nakłady poniesione na ich stworzenie nie przyniosą oczekiwanych stóp zwrotu.

17. Ryzyko nielegalnej dystrybucji. Rynek gier, jeżeli chodzi o formę zabezpieczeń przed nielegalną dystrybucją zmienił się znacząco na przestrzeni lat. Chociaż mowa tu o korzystnych zmianach zabezpieczających prawa autorskie, spółki gamingowe dostrzegają ryzyko nielegalnego rozpowszechniania. Takie nielegalne rozpowszechnianie zmniejsza przychody uprawnionych dystrybutorów, a co za tym idzie, producentów gier.
18. Ryzyko związane z sytuacją geopolityczną na świecie. Na dzień publikacji niniejszego sprawozdania Grupa Platige Image nie realizuje żadnych projektów dedykowanych na rynki Rosji i Ukrainy ani nie posiada kontrahentów z tych rynków. Konflikt pomiędzy Federacją Rosyjską a Ukrainą może jednak znacząco wpłynąć na sytuację ekonomiczną Polski jak i całej Unii Europejskiej. Sytuacja ta, co już zostało zaobserwowane, ma znaczący wpływ na wysokość kursów walut. Realizowane przez Spółkę projekty w większości są kontraktami walutowymi, co w konsekwencji przedłużającego się konfliktu, nawet w sytuacji gdy odbiorcami realizowanych projektów są klienci spoza obszaru konfliktu, może mieć znaczący wpływ na wyniki finansowe Spółki, a tym samym Grupy Kapitałowej Platige Image.

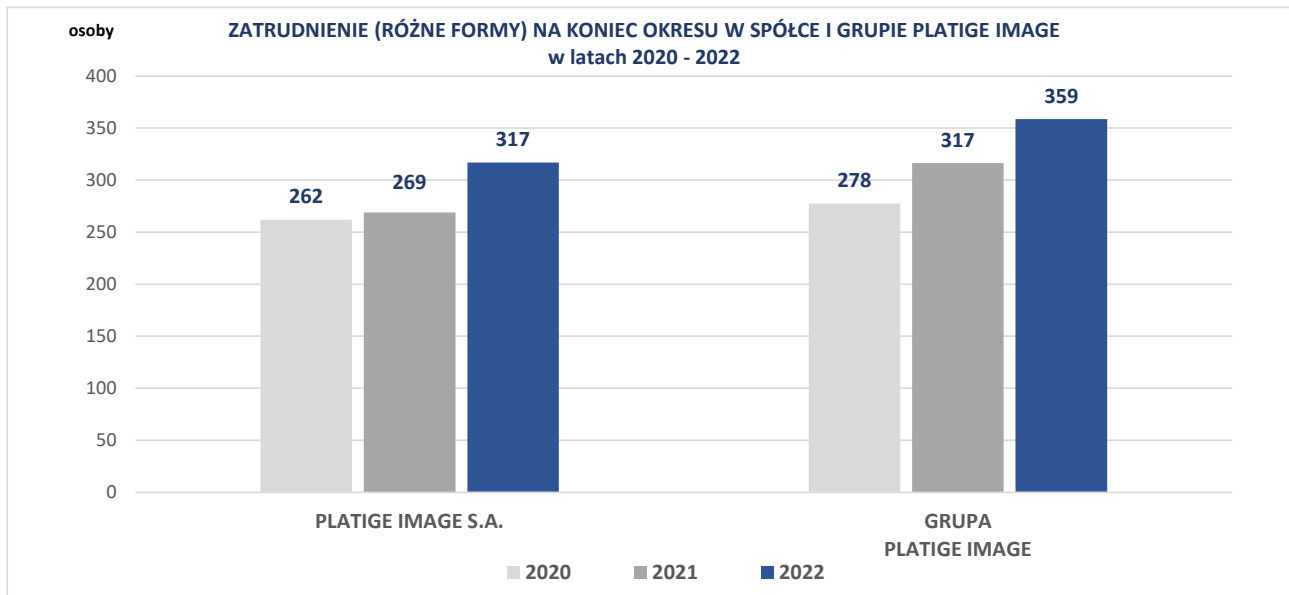
12. Zatrudnienie w Spółce i Grupie Platige Image

W roku 2022 roku średnie zatrudnienie w przeliczeniu na pełne etaty w Grupie Platige Image wyniosło 74 etaty i było wyższe o 18 etatów od średniego zatrudnienia w roku 2021, kiedy wynosiło 56 etatów.

Średnie zatrudnienie etatowe w Platige Image S.A. w tym okresie wyniosło 61 etatów, podczas gdy w analogicznym okresie roku ubiegłego było na poziomie 52 etatów.

Na koniec grudnia 2022 roku Grupa Platige Image współpracowała w trybie długoterminowym z 359 osobami wg różnych form współpracy (w tym zatrudnionymi na etacie), a sama Spółka Platige Image S.A. współpracowała z 317 osobami.

Historyczne wyniki finansowe osiągnięte w tym roku przez Spółkę Platige Image a także całą Grupę Platige Image implikowały między innymi wzrost zatrudnienia, które w perspektywie ostatnich trzech lat kształtowało się jak poniżej:



13. Środowisko naturalne

W 2022 roku Grupa Platige Image nie prowadziła projektów, w tym inwestycji, związanych z zagadnieniami środowiska naturalnego.

Ze względu na specyfikę działalności, Platige Image S.A. i Grupa Kapitałowa Platige Image wpływają w minimalny sposób na środowisko poprzez zużycie materiałów i surowców w bieżącej pracy biurowej. Dotyczy to przede wszystkim materiałów biurowych (zwłaszcza papieru), wody i energii elektrycznej oraz ciepłej. W Platige Image S.A., dział Administracji stale monitoruje poziom zużycia materiałów oraz wdraża działania optymalizujące.

W Spółce Platige Image S.A. realizowane są poniższe działania, aby minimalizować oddziaływanie na środowisko naturalne:

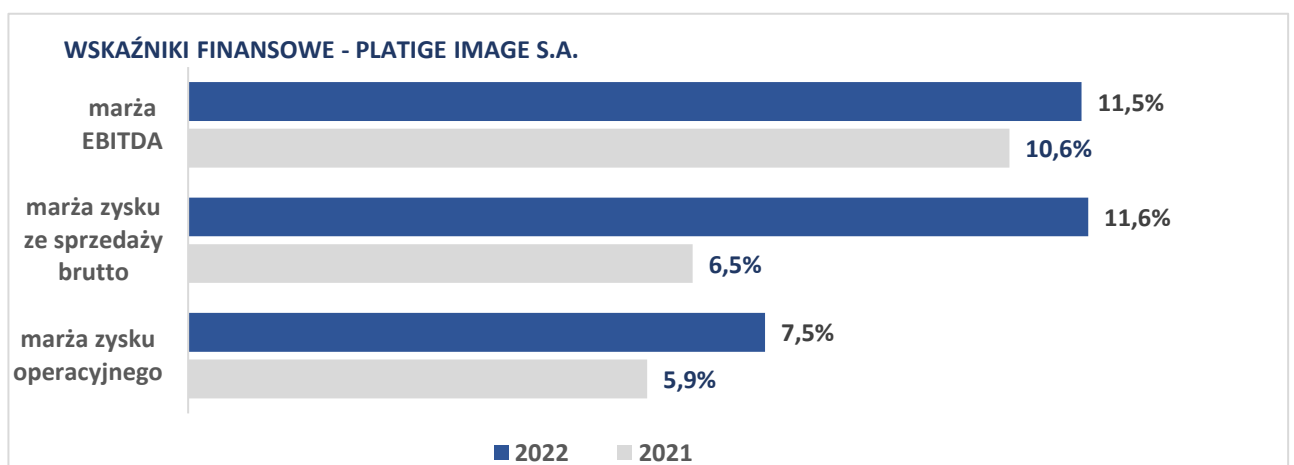
- ograniczenie zużycia plastiku;
- ograniczanie liczby drukowanych dokumentów;
- optymalizacja dystrybucji materiałów marketingowych;
- efektywne gospodarowanie posiadanymi zasobami.

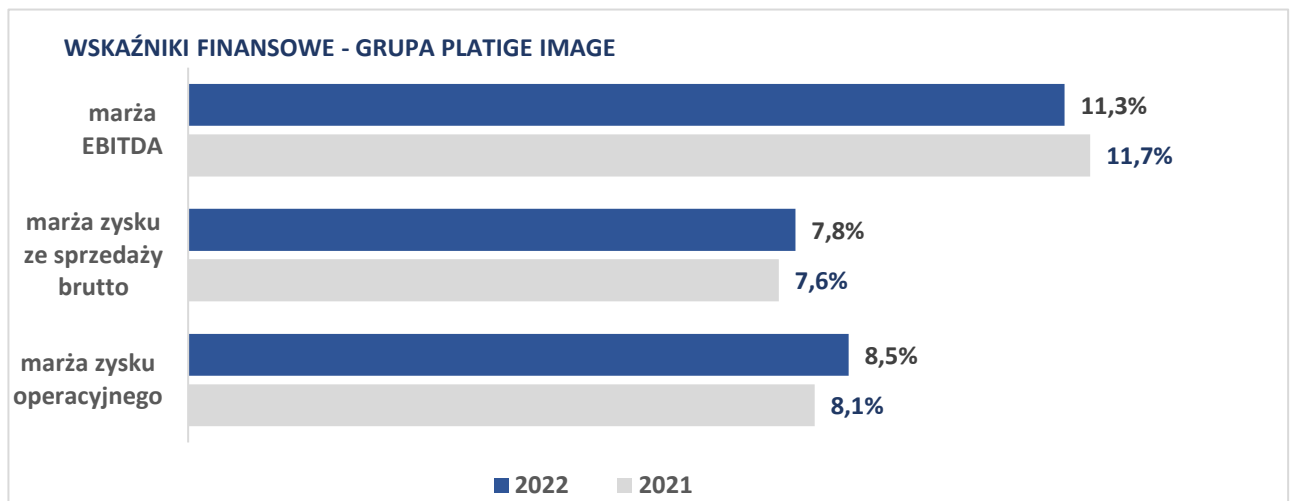


14. Kluczowe finansowe i niefinansowe wskaźniki efektywności

Podstawowe wskaźniki finansowe Spółki Platige Image S.A. i jej Grupy Kapitałowej zostały zaprezentowane w tabeli poniżej:

Wyszczególnienie	Platige Image S.A.			Grupa Platige Image		
	2022	2021	% zmiana	2022	2021	% zmiana
I WSKAŹNIKI RENTOWNOŚCI:						
Rentowność majątku (%) <i>Wynik finansowy netto / (Stan aktywów na początek okresu + Stan aktywów na koniec okresu) / 2</i>	14,5	8,7	67%	10,5	11,6	(9%)
Rentowność kapitału własnego (%) <i>Wynik finansowy netto / (Stan kapitału własnego na początek okresu + Stan kapitału własnego na koniec okresu) / 2</i>	28,3	19,5	45%	22,2	29,5	(25%)
Rentowność sprzedaży netto (%) <i>Wynik finansowy netto / Przychody netto ze sprzedaży produktów, towarów i materiałów</i>	9,9	5,6	77%	5,4	6,5	(17%)
Marża na sprzedaży (%) <i>Wynik na sprzedaży / Przychody netto ze sprzedaży produktów, towarów i materiałów</i>	5,5	4,7	17%	7,2	6,2	16%
Marża EBITDA (%) <i>EBITDA / Przychody netto ze sprzedaży produktów, towarów i materiałów</i>	11,5	10,6	8%	11,3	11,7	(3%)
II WSKAŹNIKI PŁYNNOŚCI:						
Wskaźnik płynności I <i>Aktywa obrotowe / Zobowiązania krótkoterminowe</i>	1,6	1,6	0%	1,7	1,8	(6%)
III WSKAŹNIKI POZOSTAŁE:						
Wynik finansowy na jedną akcję (zł/1akcja) <i>Wynik finansowy netto / Średnia liczba akcji</i>	2,65	1,34	98%	2,15	2,08	3%





W ocenie Zarządu Spółki niefinansowe wskaźniki efektywności związane z działalnością Grupy Kapitałowej, jak i samej Spółki Platige Image S.A. są informacją dodatkową i pełnią funkcję poglądową.

Informacje dotyczące zagadnień pracowniczych opisane zostały w pkt. 11 sprawozdania. Ze względu na charakter działalności Grupy Platige Image, w szczególności Spółki Platige Image S.A., Grupa Kapitałowa Platige Image kładzie szczególny nacisk na zapewnienie pracownikom najwyższych standardów zatrudnienia.

W Spółce Platige Image S.A. podstawowe zagadnienia pracownicze ustalające wewnętrzny porządek oraz prawa i obowiązki pracowników i pracodawcy reguluje „Regulamin Pracy”. Ponadto, istnieją procedury przeprowadzenia badania opinii pracowniczych. Celem przeprowadzanych okresowo badań jest poznanie opinii, odczuć oraz oczekiwań pracowników w zakresie różnych obszarów funkcjonowania Spółki i ukierunkowanie działań realizowanych w ramach Polityki Personalnej na:

- wzrost zaangażowania pracowników;
- poprawę komunikacji;
- dobrą atmosferę i relacje z współpracownikami;
- poprawę efektywności procesów pracy i konkurencyjności na rynku.

Informacje dotyczące zagadnień środowiskowych opisane zostały w pkt. 13 sprawozdania.

15. Zasady sporządzenia rocznego jednostkowego i skonsolidowanego sprawozdania finansowego

Skonsolidowane i jednostkowe sprawozdanie finansowe sporządzone zostało w oparciu o zasady rachunkowości wynikające z przepisów ustawy z dnia 29 września 1994 r. o rachunkowości (t.j. Dz.U. 2023 poz. 120) i wydanych na jej podstawie przepisów wykonawczych.

Sprawozdanie finansowe zostało sporządzone przy założeniu kontynuacji działalności Spółki oraz Grupy Platige Image i obejmuje 12 miesięcy zakończone 31 grudnia 2022 roku z danymi porównywalnymi za 12 miesięcy zakończone 31 grudnia 2021 roku.

W 2022 roku dokonano poniższych zmian zasad (polityk) rachunkowości:



- Do środków trwałych zaliczane są składniki majątku, których koszt nabycia przekracza kwotę netto 3 500 zł. Składniki majątku o wartości mniejszej niż wskazana kwota są ewidencjonowane jako materiały lub wyposażenie biura. Do 31 grudnia 2021 roku do środków trwałych zaliczane były składniki, których wartość netto była wyższa od 2 000 zł.
- Od 1 stycznia 2022 roku został zniesiony warunek długości realizacji kontraktu dla kontraktów, których przychody wycenia się proporcjonalnie do stopnia zaawansowania usługi. Przychody wszystkich realizowanych projektów o wartości przekraczającej 100 tys. złotych wycenia się proporcjonalnie do stopnia zaawansowania usługi. Do 31 grudnia 2021 roku w powyższy sposób wyceniane były przychody projektów o wartości przekraczającej 100 tys. zł ale tylko dla projektów o okresie realizacji co najmniej 3 miesięcy. Zmiana w ujęciu retrospektywnym nie ma wpływu na wynik finansowy roku 2021.
- W przypadku rozliczeń międzyokresowych kosztów, odpisy czynnych rozliczeń międzyokresowych kosztów dokonywane są stosownie do upływu czasu lub wielkości świadczenia. W 2022 roku zrezygnowano z uproszczeń kwotowych przy rozliczaniu kosztów w czasie. W latach ubiegłych spółka zaliczała do kosztów bieżących wartości usług, licencji wykraczających poza okres rozliczeniowy jednego miesiąca, o ile ich wartość netto nie przekraczała 400 zł. Obecnie każda usługa, której świadczenie przekracza okres jednego miesiąca rozliczana jest proporcjonalnie w czasie jej trwania.

16. Oświadczenie w sprawie stosowania zasad ładu korporacyjnego

Platige Image S.A. podlega zasadom ładu korporacyjnego opublikowanym w dokumencie „Dobre Praktyki Spółek Notowanych na NewConnect” stanowiącym załącznik do uchwały nr 293/2010 Zarządu Giełdy Papierów Wartościowych w Warszawie S.A. z dnia 31 marca 2010 r. Dokument ten dostępny jest na stronie Giełdy Papierów Wartościowych pod adresem: <https://newconnect.pl/dobre-praktyki>.

W roku obrotowym 2022 Platige Image S.A. nie stosowała lub stosowała w niepełnym zakresie następujące zasady ładu korporacyjnego, o których mowa w dokumencie „Dobre Praktyki Spółek Notowanych na NewConnect”:

- **ZASADA NR 1:** „Spółka powinna prowadzić przejrzystą i efektywną politykę informacyjną, zarówno z wykorzystaniem tradycyjnych metod, jak i z użyciem nowoczesnych technologii oraz najnowszych narzędzi komunikacji zapewniających szybkość, bezpieczeństwo oraz szeroki i interaktywny dostęp do informacji. Spółka korzystając w jak najszerszym stopniu z tych metod, powinna zapewnić odpowiednią komunikację z inwestorami i analitykami, wykorzystując w tym celu również nowoczesne metody komunikacji internetowej, umożliwiać transmitowanie obrad walnego zgromadzenia z wykorzystaniem sieci Internet, rejestrować przebieg obrad i upubliczniać go na stronie internetowej.”

KOMENTARZ SPÓŁKI: Zasada jest stosowana z wyłączeniem transmisji video obrad walnego zgromadzenia przez Internet, rejestracji przebiegu obrad oraz upubliczniania go na stronie internetowej. Spółka nie przestrzegała praktyki w pełnym zakresie, bowiem w ocenie Zarządu wszelkie istotne informacje dotyczące zwołania i przebiegu Walnego Zgromadzenia są udostępniane w formie raportów bieżących oraz zamieszczane na stronie internetowej Spółki. Wobec powyższego w ocenie Zarządu na chwilę obecną stworzenie rozbudowanej struktury teleinformatycznej służącej do wypełnienia zasady w części dotyczącej transmisji i rejestrowania przebiegu obrad nie ma ekonomicznego uzasadnienia.



- **ZASADA NR 9.2:** „Emitent przekazuje w raporcie rocznym informację na temat wynagrodzenia Autoryzowanego Doradcy otrzymywanego od emitenta z tytułu świadczenia wobec emitenta usług w każdym zakresie.”

KOMENTARZ SPÓŁKI: W związku ze stosowanymi w umowach z autoryzowanymi doradcami zapisami dot. zachowania poufności, Emitent nie będzie stosował tej praktyki.

- **ZASADA 11:** „Przynajmniej 2 razy w roku emitent, przy współpracy Autoryzowanego Doradcy, powinien organizować publicznie dostępne spotkanie z inwestorami, analitykami i mediami.”

KOMENTARZ SPÓŁKI: Spółka organizuje spotkania z analitykami, inwestorami i mediami w zależności od zgłoszonych potrzeb. Obecnie przewidywane przez Spółkę zainteresowanie takimi spotkaniami pokazuje, że organizacja sformalizowanych spotkań przy określeniu ich minimalnego limitu byłaby nieuzasadniona wobec spodziewanego niskiego zainteresowania takimi spotkaniami.

- **ZASADA 16:** „Emitent publikuje raporty miesięczne, w terminie 14 dni od zakończenia miesiąca. (...)”

KOMENTARZ SPÓŁKI: Spółka zrezygnowała z publikacji raportów miesięcznych ze względu na publikację raportów rocznych, kwartalnych oraz bieżących. Publikowanie raportów miesięcznych przy publikacji pozostałych powodowałoby, w opinii Spółki, niepotrzebne dublowanie informacji. Raporty kwartalne i bieżące w opinii Spółki opisują i oddają aktualny stan spraw Spółki w przejrzysty sposób i pozwalają na rzetelną ocenę sytuacji Spółki.

Karol Żbikowski

Artur Małek

.....
Prezes Zarządu

.....
Członek Zarządu