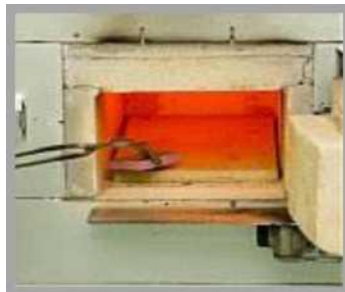


Raport kwartalny Spółki SZAR S.A. I kwartał 2020r od 01.01.2020r do 31.03.2020r



15 maja 2020r

RAPORT ZAWIERA NASTĘPUJACE DANE:

- I. Podstawowe informacje o Spółce.
- II. Wybrane dane finansowe z rachunku zysków i strat oraz bilansu za okres od 01.01.2020r. do 31.03.2020r. wraz z danymi porównywalnymi.
- III. Informacje o zasadach przyjętych przy sporządzaniu raportu.
- IV. Komentarz Zarządu Spółki na temat czynników i zdarzeń, które miały wpływ na osiągnięte wyniki finansowe.
- V. Informacja Zarządu Spółki na temat aktywności, jaką w okresie objętym raportem spółka podejmowała w obszarze rozwoju prowadzonej działalności, w szczególności poprzez działania nastawione na wprowadzenie rozwiązań innowacyjnych.
- VI. Stanowisko odnośnie do możliwości zrealizowania publikowanych prognoz wyników na dany rok w świetle wyników zaprezentowanych w raporcie kwartalnym.
- VII. Opis stanu realizacji działań i inwestycji Emitenta oraz harmonogramu realizacji.
- VIII. Wskazanie jednostek wchodzących w skład grupy kapitałowej Emitenta.
- IX. Wskazanie przyczyn nie sporządzania skonsolidowanych sprawozdań finansowych grupy kapitałowej.
- X. Informacja o strukturze akcjonariatu emitenta, ze wskazaniem akcjonariuszy posiadających na dzień przekazania raportu co najmniej 5% głosów na walnym zgromadzeniu.
- XI. Informacje dotyczące liczby zatrudnionych przez Emitenta w przeliczeniu na pełne etaty

1. Podstawowe informacje o Spółce:

a) Dane jednostki

Pełna nazwa Emitenta	SZAR Spółka Akcyjna
Siedziba	Częstochowa
Adres	42-280 Częstochowa, ul. Druciana 1
Telefon	+48 34 365 17 95
Adres poczty elektronicznej	szar@szar.pl
Adres strony internetowej	www.szar.pl
Przedmiot działalności	Sprzedaż hurtowa paliw stałych i metali
Forma prawna	Spółka akcyjna
Kapitał zakładowy	Kapitał akcyjny wynosi na dzień 31.03.2015r. 11.000.000,00 zł, w tym opłacony 9.000.000,00 zł Liczba wszystkich akcji 110.000.000,00 sztuk Wartość nominalna akcji: 0,10 zł
	<ul style="list-style-type: none"> a) Seria A 40.000.000,00 akcji imiennych b) Seria B 20.000.000,00 akcji zwykłych na okaziciela, c) Seria C 10.000.000,00 akcji zwykłych na okaziciela d) Seria D 40.000.000,00 akcji zwykłych na okaziciela
KRS	Sąd Rejonowy w Częstochowie XVII Wydział Gospodarczy Krajowego Rejestru Gospodarczego; Numer KRS: 0000309711
Regon	150143223
Nip	573-10-34-358
Czas na jaki został utworzona Spółka	Nieograniczony

b) Organy jednostki

Na dzień 31.03.2020r. oraz na dzień składania niniejszego raportu w skład Zarządu wchodzi:

Szymon Rurarz	Prezes Zarządu
---------------	----------------

Na dzień 31.03.2020r. oraz na dzień składania niniejszego raportu w skład Rady Nadzorczej wchodzi:

Krzysztof Lenart	Przewodniczący
Jarosław Kożuch	Wiceprzewodniczący
Paweł Wąsek	Członek
Jerzy Zajdel	Członek
Artur Grocholski	Członek

c) Przedmiot działalności

Działalność operacyjna SZAR S.A. prowadzona była na trzech podstawowych obszarach:

- imporcie i zakupach krajowych surowców sypkich tj. antracytu, boksytu, fluorytu, piasek chromitowy oraz innych materiałów z przeznaczeniem na rynek krajowy, eksport oraz na potrzeby własnej produkcji,
- produkcji i sprzedaży krajowej i exportowej lekkich konstrukcji metalowych oraz produkcji profili zamkniętych
- usług logistycznych w zakresie przeładunków, składowania surowców.

W zakresie produkcji konstrukcji metalowych i profili, Spółka jest producentem:

- o lekkich konstrukcji metalowych, m.in. stojaków, balkonów, pojemników transportowych i magazynowych,
- o profili zamkniętych zgrzewanych indukcyjnie z blach zimnowalcowanych, aluminiowanych i ocynkowanych.

W zakresie przerobu materiałów węglowych Spółka jest producentem:

- Materiałów wsadowych i pomocniczych dla metalurgii:
 - o nawęglaczy do stali płynnej
 - o speniaczy żużłotwórczych
- Mieszanek uszczelniających:
 - o do uszczelniania otworu spustowego pieca elektrycznego typu E.B.T.
 - o do zamknięć suwakowych jako uszczelnienie układu wylewowego kadzi odlewniczej
- Zasypek:
 - o rafinacyjna - do rafinacji żużła w kadziach odlewniczych
 - o odsiarczająca - do eliminacji siarki ze stali w kadzi odlewniczej
 - o izolacyjno-rafinująca - do izolacji przed wtórnym utlenieniem się stali w kadzi
- Ekogroszku

Pozostała działalność Spółki stanowi:

- handel surowcami sypkimi używanymi w metalurgicznych procesach wielkopiecowych, typu boksyt, chromix,
- handel gotowymi wyrobami stalowymi,
- sezonowo handel solą drogową,
- świadczenie usług logistyczno-przeładunkowych z wykorzystaniem potencjału baz przeładunkowych położonych przy szerokim torze w Sławkowie, Staszowie i Woli Baranowskiej.

Spółka pracuje w oparciu o System Zarządzania Jakością wg normy EN ISO 9001:2008.

II. Wybrane dane finansowe z rachunku zysków i strat oraz bilansu za okres od 01.01.2020r. do 31.03.2020r. wraz z danymi porównywalnymi.

RACHUNEK ZYSKÓW I STRAT		Za okres	Za okres
WARIANT KALKULACYJNY		od 01.01.2020 do 31.03.2020	od 01.01.2019 do 31.03.2019
A	Przychody ze sprzedaży produktów, towarów i mater.	5 300 244,88 zł	4 602 129,85 zł
I	Przychody netto ze sprzedaży produktów	3 660 579,38 zł	3 393 183,78 zł
II	Przychody netto ze sprzedaży towarów i materiałów	1 639 665,50 zł	1 208 946,07 zł
III	w tym od jednostek powiązanych		
B	Koszty sprzedanych produktów, towarów i materiałów	6 178 560,36 zł	5 195 797,64 zł
I	Koszt wytworzenia sprzedanych produktów	4 987 942,95 zł	4 458 790,75 zł
II	Wartość sprzedanych towarów i materiałów	1 190 617,41 zł	737 006,89 zł
III	w tym jednostkom powiązanym		
C	Zysk (strata) brutto ze sprzedaży (A-B)	-878 315,48 zł	-593 667,79 zł
D	Koszty sprzedaży	10 262,60 zł	15 967,82 zł
E	Koszty ogólnego zarządu	102 224,04 zł	120 345,33 zł
F	Zysk (strata) ze sprzedaży (C-D-E)	-990 802,12 zł	-729 980,94 zł
G	Pozostałe przychody operacyjne	23 396,37 zł	0,00 zł
I	Zysk ze zbycia niefinansowych aktywów trwałych	0,00 zł	0,00 zł
II	Dotacje	0,00 zł	0,00 zł
III	Inne przychody operacyjne	23 396,37 zł	0,00 zł
H	Pozostałe koszty operacyjne	4 500,00 zł	0,00 zł
I	Strata ze zbycia niefinansowych aktywów trwałych	0,00 zł	0,00 zł
II	Aktualizacja wartości aktywów niefinansowych	0,00 zł	0,00 zł
III	Inne koszty operacyjne	4 500,00 zł	0,00 zł
I	Zysk (strata) z działalności operacyjnej (F+G-H)	-971 905,75 zł	-729 980,94 zł
J	Przychody finansowe	0,00 zł	0,00 zł
I	Dywidendy i udziały w zyskach	0,00 zł	0,00 zł
II	w tym od jednostek powiązanych	0,00 zł	0,00 zł
III	Odsetki	0,00 zł	0,00 zł
IV	w tym od jednostek powiązanych	0,00 zł	0,00 zł
V	Zysk ze zbycia inwestycji	0,00 zł	0,00 zł
VI	Aktualizacja wartości inwestycji	0,00 zł	0,00 zł
VII	Inne	0,00 zł	0,00 zł
K	Koszty finansowe	12 093,45 zł	5 565,75 zł
I	Odsetki	12 093,45 zł	5 565,75 zł
II	w tym dla jednostek powiązanych	0,00 zł	0,00 zł
III	Strata ze zbycia inwestycji	0,00 zł	0,00 zł
IV	Aktualizacja wartości inwestycji	0,00 zł	0,00 zł
V	Inne	0,00 zł	0,00 zł
L	Zysk (strata) z działalności gospodarczej (I+J-K)	-983 999,20 zł	-735 546,69 zł
M	Wynik zdarzeń nadzwyczajnych (M.I. - M.II)	0,00 zł	0,00 zł
N	Zysk (strata) brutto (L+/-M)	-983 999,20 zł	-735 546,69 zł
O	Podatek dochodowy	0,00 zł	0,00 zł
P	Pozostałe obow. zmniejszenia zysku (zwięks. straty)	0,00 zł	0,00 zł
Q	Zysk (strata) netto (N-O-P)	-983 999,20 zł	-735 546,69 zł

BILANS	Za okres	Za okres
	od 01.01.2020	od 01.01.2019
	do 31.03.2020	do 31.03.2019
AKTYWA		
Aktywa trwałe	6 467 012,03	6 670 003,37
Wartości niematerialne i prawne	11 101,33	12 593,33
Koszty zakończonych prac rozwojowych	-	-
Wartość firmy	-	-
Inne wartości niematerialne i prawne	11 101,33	12 593,33
Zaliczki na poczet wartości niemater. i prawnych	-	-
Rzeczowe aktywa trwałe	4 937 321,10	5 234 665,09
Środki trwałe	4 674 319,79	3 953 806,18
grunty (w tym prawo użytkowania wiecz. gruntu)	57 799,90	57 799,90
budynki, lokale i obiekty inżyn. lądowej i wodnej	842 705,00	617 903,55
urządzenia techniczne i maszyny	3 655 172,46	3 168 259,00
środki transportu	67 159,06	101 816,65
inne środki trwałe	51 483,37	8 027,08
Środki trwałe w budowie	263 001,31	1 280 858,91
Zaliczki na środki trwałe w budowie	-	-
Należności długoterminowe	-	-
Od jednostek powiązanych	-	-
Od pozostałych jednostek	-	-
Inwestycje długoterminowe	1 399 706,41	1 399 706,41
Nieruchomości	1 399 706,41	1 399 706,41
Wartości niematerialne i prawne	-	-
Długoterminowe aktywa finansowe	-	-
w pozostałych jednostkach	-	-
Inne inwestycje długoterminowe	-	-
Długoterminowe rozliczenia międzyokresowe	118 883,19	23 038,54
Aktywa z tytułu odroczonego podatku dochodowego	118 883,19	23 038,54
Inne rozliczenia międzyokresowe	-	-
Aktywa obrotowe	12 857 982,29	13 149 508,84
Zapasy	7 695 355,52	9 697 294,22
Materiały	52 390,80	3 981 758,80
Półprodukty i produkty w toku	-	-
Produkty gotowe	4 848 395,05	5 631 477,60
Towary	2 751 827,10	31 571,84
Zaliczki na dostawy i usługi	42 742,57	52 485,98
Należności krótkoterminowe	5 001 698,40	2 998 584,86
Należności od jednostek powiązanych	-	-
Należności od pozostałych jednostek	5 001 698,40	2 998 584,86
z tytułu dostaw i usług, o okresie spłaty:	4 983 892,62	2 998 584,86
do 12 miesięcy	4 983 892,62	2 998 584,86
powyżej 12 miesięcy	-	-
z tytułu pod., dotacji, ceł, ubez. społ. i zdr.	-	-

Inne	17 805,78	-
dochodzone na drodze sądowej	-	-
Inwestycje krótkoterminowe	67 667,27	398 653,65
Krótkoterminowe aktywa finansowe	67 667,27	398 653,65
w jednostkach powiązanych	-	-
w pozostałych jednostkach	-	370 760,65
udziały lub akcje	-	-
inne papiery wartościowe	-	-
udzielone pożyczki	-	370 760,65
inne krótkoterminowe aktywa finansowe	-	-
środki pieniężne i inne aktywa pieniężne	67 667,27	27 893,00
środki pieniężne w kasie i na rachunkach	67 667,27	27 893,00
inne środki pieniężne	-	-
inne aktywa pieniężne	-	-
Inne inwestycje krótkoterminowe	-	-
Krótkoterminowe rozliczenia międzyokresowe	93 261,10	54 976,11
Należne wpłaty na kapitał podst. (wielkość ujemna)	<u>2 000 000,00</u>	<u>2 000 000,00</u>
<u>Aktywa razem</u>	<u>21 324 994,32</u>	<u>21 819 512,21</u>
PASYWA		
Kapitał (fundusz) własny	14 663 482,17	14 611 162,65
Kapitał (fundusz) podstawowy	11 000 000,00	11 000 000,00
Udziały (akcje) własne (wielkość ujemna)	-	-
Kapitał (fundusz) zapasowy	4 346 709,34	4 041 706,50
Kapitał z aktualizacji wyceny	-	-
Pozostałe kapitały (fundusze) rezerwowe	-	-
Zysk (strata) z lat ubiegłych	300 772,03	305 002,84
Zysk (strata) netto	- 983 999,20	- 735 546,69
Odpisy z zysku netto w roku obrot. (wielk. ujemna)	-	-
Zobowiązania i rezerwy na zobowiązania	6 661 512,15	7 208 349,56
Rezerwy na zobowiązania	17 369,10	27 729,07
Rezerwa z tytułu odroczonego podatku dochodowego	6 369,10	16 729,07
Rezerwa na świadczenia emerytalne i podobne	-	-
Długoterminowa	-	-
Krótkoterminowa	-	-
Pozostałe rezerwy	11 000,00	11 000,00
Długoterminowe	-	-
Krótkoterminowe	11 000,00	11 000,00
Zobowiązania długoterminowe	-	27 413,33
Wobec jednostek powiązanych	-	-
Wobec pozostałych jednostek	-	27 413,33
kredyty i pożyczki	-	-
z tytułu emisji dłużnych papierów wartościowych	-	-
inne zobowiązania finansowe	-	27 413,33
Inne	-	-
Zobowiązania krótkoterminowe	6 644 143,05	7 153 207,16

Wobec jednostek powiązanych	-	-
z tytułu dostaw i usług, o okresie wymagalności:	-	-
do 12 miesięcy	-	-
powyżej 12 miesięcy	-	-
Inne	-	-
Wobec pozostałych jednostek	6 644 143,05	7 153 207,16
kredyty i pożyczki	2 261 275,02	3 757 522,26
z tytułu emisji dłużnych papierów wartościowych	-	-
inne zobowiązania finansowe	2 046 610,74	23 269,58
z tytułu dostaw i usług, o okresie wymagalności:	1 910 506,72	1 844 162,10
do 12 miesięcy	1 910 506,72	1 844 162,10
powyżej 12 miesięcy	-	-
zaliczki otrzymane na dostawy	-	-
zobowiązania wekslowe	-	-
z tytułu podatków, ceł, ubezp. i innych świadczeń	292 489,00	248 471,00
z tytułu wynagrodzeń	129 494,63	128 743,61
Inne	3 766,94	1 151 038,61
Fundusze specjalne	-	-
Rozliczenia międzyokresowe	-	-
Ujemna wartość firmy	-	-
Inne rozliczenia międzyokresowe	-	-
Długoterminowe	-	-
Krótkoterminowe	-	-
Pasywa razem	21 324 994,32	21 819 512,21

SKRÓCONY RACHUNEK PRZEPLYWÓW	Za okres	
	od 01.01.2020	od 01.01.2019
	do 31.03.2020	do 31.03.2019
	tys. PLN	
A. Przepływy śr. pieniężnych z dział. operacyjnej		
I. Zysk/Strata netto	-984	-736
II. Korekty razem	884	687
III. Przepływy z dział operacyjnej	-100	-49
B. Przepływy śr. pieniężnych z dział. inwestycyjnej		
I. Wpływy	0	0
II. Wydatki	0	0
III. Przepływy z dział inwestycyjnej	0	0
C. Przepływy śr. pieniężnych z dział. finansowej		
I. Wpływy	0	0
II. Wydatki	0	0
III. Przepływy z dział. finansowej	0	0
D. Przepływy pieniężne netto razem	-100	-49
E. Bilansowa zmiana środków pieniężnych		
F. Środki pieniężne na początek okresu	168	77
G. Środki pieniężne na koniec okresu	68	28

ZESTAWIENIE ZMIAN W KAPITALE WŁASNYM	Za okres	Za okres
	od 01.01.2020	od 01.01.2019
	do 31.03.2020	do 31.03.2019
I. Kapitał (fundusz) własny na początek okresu (BO)	15 347	15 347
1. Kapitał(fundusz) podstawowy na początek okresu	11 000	11 000
1.2. Kapitał (fundusz) podstawowy na koniec okresu	11 000	11 000
2. Należne wpłaty na kapitał podst. na początek okresu		
2.2. Należne wpłaty na kapitał podst. na koniec okresu		
3. Udziały (akcje) własne na początek okresu		
3.2. Udziały (akcje)własne na koniec okresu		
4. Kapitał (fundusz)zapasowy na początek okresu	4 347	4 042
4.2. Kapitał (fundusz)zapasowy na koniec okresu	4 347	4 042
5. Kapitał (fundusz) z aktualizacji na początek okresu		
5.2. Kapitał (fundusz)z aktualizacji na koniec okresu		
6. Pozostałe kapitały (fundusze)rezerwowe na począt.		
6.2. Pozostałe kapitały (fundusze)rezerwowe na koniec		
7. Zysk (strata) z lat ubiegłych na początek okresu	305	305
7.6. Strata z lat ubiegłych na koniec okresu		
8. Wynik netto	-984	-736
II. Kapitał(fundusz) własny na koniec okresu (BZ)	14 668	14 611
III. Kapitał (fundusz)własny, po uwzględnieniu proponowanego podziału zysku (pokrycie straty)	14 663	14 611

Informacje o zasadach przyjętych przy sporządzaniu raportu.

a) Zasady polityki rachunkowości

Zasady rachunkowości przyjęte przy sporządzaniu sprawozdania finansowego są zgodne z ustawą o rachunkowości.

Skrócone sprawozdanie finansowe Spółki zostało sporządzone przy założeniu kontynuowania działalności gospodarczej przez Spółkę w dającej się przewidzieć przyszłości. Nie istnieją żadne okoliczności wskazujące na zagrożenie kontynuowania przez Spółkę działalności.

b) Metody wyceny:

Środki trwałe i WNiP

Wartość początkową środków trwałych i wartości niematerialnych i prawnych ujmowano w księgach w wysokości cen nabycia lub kosztu wytworzenia.

Amortyzacja obliczona została zgodnie z zasadami właściwymi dla amortyzacji podatkowej, przy czym:

odpisów amortyzacyjnych dokonuje się w każdym przypadku, gdy wartość środka trwałego w dniu przyjęcia do użytkowania jest wyższa od 3500,- za wyjątkiem komputerów, które bez względu na wartość zalicza się do środków trwałych. Rzeczowe aktywa trwałe do 10 000,- odpisuje się jednorazowo w koszty w m-cu wydania do użytkowania i pozabilansowo wpisuje się do ewidencji "Wyposażenie".

Środki trwałe umarzane były metodą liniową, za pomocą stawek przewidzianych w Ustawie o podatku dochodowym osób prawnych,

Wartości niematerialne i prawne amortyzuje się zgodnie z zasadami właściwymi dla amortyzacji podatkowej. Programy komputerowe bez względu na wartość zaliczane są do wartości niematerialnych i prawnych.

Inwestycje długoterminowe wycenia się wg

wartości rynkowej

Środki obrotowe

Bilansowa wycena środków obrotowych została dokonana w sposób następujący:

Zapasy

Rozchód materiałów i towarów prowadzi się metodą FIFO

Surowce

Surowce wg cen nabycia

Materiały

Materiały wg cen zakupu

Towary

Towary wg cen nabycia

Produkty

Produkty wg kosztu wytworzenia

Należności, roszczenia i zobowiązania:	Należności i zobowiązania w kwocie nominalnej. Kontrahenci nie naliczają odsetek. Odpisy aktualizujące dokonuje się od dłużników postawionych w stan likwidacji lub upadłości; kwestionowanych przez dłużników oraz tych, z zapłatą których dłużnik zalega, a wg oceny sytuacji majątkowej i finansowej dłużnika, przeterminowanych powyżej 365 dni lub nie przeterminowanych o znacznym stopniu prawdopodobieństwa nieściągalności. spłata należności w umownej kwocie nie jest prawdopodobna;
Aktywa i rezerwy z tytułu odroczonego podatku dochodowego	utworzono aktywa i rezerwę na odroczony podatek dochodowy
Środki pieniężne	w wartości nominalnej
Kredyty i pożyczki	w wartości wymagającej zapłaty
Kapitały własne	w wartości nominalnej
Rezerwy na zobowiązania	w wartości nominalnej
Fundusze specjalne	nie ma
Rozliczenia międzyokresowe	w wartości nominalnej
Wynik finansowy	w wiarygodnie ustalonej wartości, przy zachowaniu zasady memoriału, współmierności, ostrożności i realizacji. Są to wyniki wstępne.

III. Komentarz Zarządu Spółki na temat czynników i zdarzeń, które miały wpływ na osiągnięte wyniki finansowe.

Spółka SZAR SA po I kwartale 2020r osiągnęła przychody ze sprzedaży w wysokości 5 300 244,88 zł. W analogicznym okresie roku ubiegłego sprzedaż wyniosła 4 602 129,85 zł. Nastąpił wzrost sprzedaży o 13% w stosunku do roku ubiegłego.

Na poziomie marż netto na sprzedaży Spółka wygenerowała stratę w wysokości 878 315,48 zł. Jest to bardzo trudny gospodarczo okres dla Spółki, mimo wzrostu sprzedaży nastąpił wzrost straty z uwagi na wysoki koszt sprzedaży. Marża na sprzedaży bardzo niska, akceptowana w celu odzyskania zamrożonych w surowcach węglowych środków pieniężnych oraz możliwości pokrycia kosztów utrzymania działalności Spółki. Dodatkowo rynek gospodarczy został zamrożony przez COVID-19. Branża spółki tj rynek budowlany, meblarski gdzie dostarczane są wyroby metalowe boryka się z trudnościami ograniczeń wynikłymi z pandemii koronawirusa. Odbiorcy mają trudności w realizowaniu spłaty zobowiązań. Druga część odbiorców branży hutniczej i odlewniczej to duże zakłady które nie reagują tak drastycznie, utrzymując bieżącą

produkcję. Mimo trudnej sytuacji poziom zatrudnienia został utrzymany na stabilnym poziomie wg wynagrodzeń z 2019r. Znaczącym kosztem wpływającym na poziom ujemnej marży mają usługi obce, w szczególności koszty transportu i przeładunku towarów, będące skutkiem wcześniej zawartych umów. Spółka reguluje swoje zobowiązania podatkowe.

V. Informacja Zarządu Spółki na temat aktywności, jaką w okresie objętym raportem spółka podejmowała w obszarze rozwoju prowadzonej działalności, w szczególności poprzez działania nastawione na wprowadzenie rozwiązań innowacyjnych.

W omawianym kwartale Spółka nie wprowadziła rozwiązań innowacyjnych.

VI. Stanowisko odnośnie do możliwości zrealizowania publikowanych prognoz wyników na dany rok w świetle wyników zaprezentowanych w raporcie kwartalnym.

Na dzień sporządzenia niniejszego raportu kwartalnego, Emitent nie publikował prognoz wyników finansowych.

VII. Opis stanu realizacji działań i inwestycji Emitenta oraz harmonogramu realizacji.

Spółka nie realizowała emisji publicznej pod inwestycje, w związku z powyższym powyższy punkt nie dotyczy Emitenta.

VIII. Wskazanie jednostek wchodzących w skład grupy kapitałowej Emitenta.

Na dzień sporządzenia niniejszego Raportu Kwartalnego Emitent nie posiada udziałów w innych podmiotach gospodarczych.

IX. Wskazanie przyczyn nie sporządzania skonsolidowanych sprawozdań finansowych grupy kapitałowej

Na dzień sporządzenia niniejszego Raportu Kwartalnego Emitent nie posiada udziałów w innych podmiotach gospodarczych i nie ma obowiązku sporządzania skonsolidowanych sprawozdań finansowych grupy kapitałowej.

X. Informacja o strukturze akcjonariatu Emitenta, ze wskazaniem akcjonariuszy posiadających na dzień przekazania raportu co najmniej 5% głosów na walnym zgromadzeniu.

Akcjonariusz	Seria	Ilość akcji	Kapitał	Ilość głosów na WZA	Udział % w kapitale	Udział % w głosach na WZA
Szymon Rurarz	A, B	16.850.000	1.685.000	28.950.000	15,32%	26,32%
Beata Rurarz-Grocholska	A	27.900.000	2.790.000	55.800.000	25,37%	50,73%
Częstochowskie Centrum Innowacji Sp. z o.o.	C	9.970.000	997.000	9.970.000	9,06%	9,06%
Pozostali	B, C	15.280.000	1.528.000	15.280.000	13,89%	13,89%
Emisja	D	40.000.000	4.000.000 w tym opłacony 2.000.000	0	36,36%	0
Razem	-----	110.000.000	11.000.000 w tym opłacony 9.000.000	110.000.000	100%	100%

akcje serii A są uprzywilejowane w ten sposób, iż każdej akcji serii A odpowiadają dwa głosy na WZA.

XI. Informacje dotyczące liczby zatrudnionych przez Emitenta w przeliczeniu na pełne etaty.
Stan zatrudnienia na 31.03.2020r. wynosił 39 pełnych etatów.

Szymon Rurarz
Prezes Zarządu