



**Śródroczne sprawozdanie Zarządu z działalności
GK Kompap S.A.
za I półrocze 2024 rok**

Laskowice 2024

**Śródroczne sprawozdanie Zarządu
z działalności GRUPY KAPITAŁOWEJ Kompap S.A.
za pierwsze półrocze 2024 roku**

I. Informacja ogólna dotycząca Jednostki Dominującej Grupy Kapitałowej (Emitenta):

Nazwa: Przedsiębiorstwo Produkcyjno-Handlowe KOMPAP S.A.
Forma prawna: spółka akcyjna
Siedziba: Laskowice
Adres: ul. Parkowa 56
REGON: 001372100
NIP: 725-000-79-81

KRS: 0000064285 - Sąd Rejonowy Gdańsk - Północ w Gdańsku VII Wydział Gospodarczy Krajowego Rejestru Sądowego.

Przedmiot i zakres działalności Spółki dominującej:

Według klasyfikacji GPW S.A. działalność PPH KOMPAP S.A. zaliczana jest do sektora drzewnego. Podstawowym przedmiotem działania Spółki zgodnie z Polską Klasyfikacją Działalności (PKD) jest pozostałe drukowanie (18.12.Z), działalność usługowa związana z przygotowaniem do druku (18.13.Z), intrologatorstwo i podobne usługi (18.14.Z). Działalność prowadzona jest w Laskowicach.

Skład organów Zarządzających oraz organów nadzoru:

Skład Zarządu PPH KOMPAP S.A. w okresie od dnia 01.01.2024 r. do dnia przekazania raportu za pierwsze półrocze 2024 r.:

- Waldemar Lipka- Prezes Zarządu

Skład Rady Nadzorczej PPH KOMPAP S.A. w okresie od dnia 01.01.2024r. do dnia do dnia przekazania raportu za pierwsze półrocze 2024r.

- Jakub Knabe– Przewodniczący Rady Nadzorczej
- Marek Głuchowski– Wiceprzewodniczący Rady Nadzorczej
- Edward Łaskawiec - Członek Rady Nadzorczej
- Piotr Ciosk - Członek Rady Nadzorczej
- Agnieszka Napiórkowska - Członek Rady Nadzorczej
- Magdalena Czarzasta – Członek Rady Nadzorczej

Wskazanie postępowań toczących się przed sadem, organem właściwym dla postępowania arbitrażowego lub organem administracji publicznej.

Obecnie nie toczą się przed sądem lub organem administracji publicznej postępowania dotyczące zobowiązań i wiarytelności emitenta lub jednostek od niego zależnych, których wartość (oddzielnie oraz łącznie) stanowi co najmniej 10 % kapitałów własnych.

Kapitał zakładowy

Wartość kapitału zakładowego: 5 616 595,20 zł.

Łączna liczba akcji: 4 680 496 akcji zwykłych na okaziciela o wartości nominalnej 1,20 zł.

Ogólna liczba głosów na WZA: 4 680 496.

Akcje Spółki notowane są na Giełdzie Papierów Wartościowych w Warszawie S.A. od listopada 1996 r.

PPH KOMPAP S.A. jest jednostką dominującą Grupy Kapitałowej najwyższego szczebla.

Konsolidacją zostały objęte Spółki:

PPH KOMPAP S.A., OZGraf - Olsztyńskie Zakłady Graficzne S.A.– BZGraf - Białostockie Zakłady Graficzne S.A. oraz Komunikacja Masowa sp. z o.o.

II. Informacja o powiązaniach kapitałowych Emitenta z innymi podmiotami (Spółki zależne wchodzące w skład Grupy Kapitałowej):

Według stanu na koniec na 30.06.2024 roku oraz na dzień sporządzenia raportu w skład Grupy Kapitałowej PPH KOMPAP S.A., oprócz spółki dominującej PPH Kompap S.A. wchodzi trzy –spółki zależne zgodnie z poniższym zestawieniem:

1.

Nazwa: Olsztyńskie Zakłady Graficzne

Forma prawna: spółka akcyjna

Siedziba: Olsztyn

Adres: ul. Towarowa 2

REGON: 000274223

NIP: 739-010-10-71

KRS: 0000076084 Sąd Rejonowy w Olsztynie VIII Wydział Gospodarczy Krajowego Rejestru Sądowego;

Kapitał akcyjny: 1 005 157,40 zł opłacony w całości - stan na dzień 30.06.2024 r. oraz na dzień sporządzenia raportu 1 005 157,40 zł opłacony w całości.

Przedmiot działalności: poligrafia i działalność usługowa związana z poligrafią. Przeważająca działalność - zgodnie z Polską Klasyfikacją Działalności (**PKD2007**) to: **1812Z** – pozostałe drukowanie

Udział spółki dominującej PPH KOMPAP S.A. na dzień 30.06.2024 oraz na dzień sporządzenia raportu wynosi 773 198 akcji, tj. 100,00-% kapitału akcyjnego OZGraf– Olsztyńskie Zakłady Graficzne S.A

2.

Nazwa: Białostockie Zakłady Graficzne

Forma prawna: spółka akcyjna

Siedziba: Białystok

Adres: ul. Aleja Tysiąclecia Państwa Polskiego 2

REGON: 000274080

NIP: 542-020-05-24

KRS: 0000148154 - Sąd Rejonowy w Białymstoku XII Wydział Gospodarczy Krajowego Rejestru Sądowego;

Kapitał akcyjny: 1.003.568,22 zł opłacony w całości - stan na dzień 30.06.2024 r. oraz stan na dzień sporządzenia raportu 1.003.568,22 zł opłacony w całości.

Przedmiot działalności: poligrafia i działalność usługowa związana z poligrafią. Przeważająca działalność - zgodnie z Polską Klasyfikacją Działalności (**PKD2007**) to: **1812Z** – pozostałe drukowanie.

Udział spółki dominującej PPH KOMPAP S.A. na dzień sporządzenia raportu wynosi 880 323 akcji, tj. 100,00-% kapitału akcyjnego Białostockich Zakładów Graficznych S.A. (880 323 głosów) na Walnym Zgromadzeniu Akcjonariuszy BZGraf S.A.

3.

Nazwa: Komunikacja Masowa
Forma prawna: spółka z ograniczoną odpowiedzialnością
Siedziba: Laskowice
Adres: ul. Parkowa 56
REGON: 520921884
NIP: 517-04-222-34

KRS: 0000945136 - Sąd Rejonowy w Bydgoszczy, XIII Wydział Gospodarczy Krajowego Rejestru Sądowego.

Kapitał akcyjny: 1 594 100 zł opłacony w całości - stan na dzień 30.06.2024 r. oraz na dzień sporządzenia raportu 1 594 100 zł opłacony w całości.

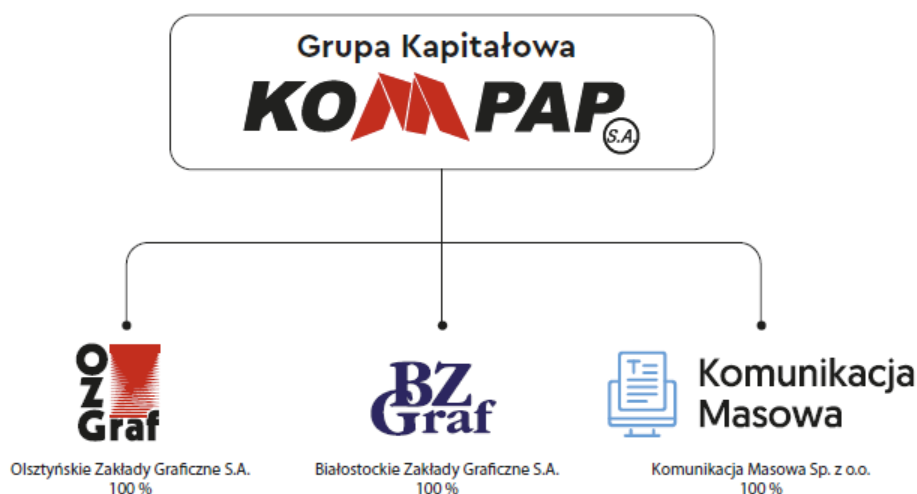
Przedmiot działalności: poligrafia i działalność usługowa związana z poligrafią. Przeważająca działalność - zgodnie z Polską Klasyfikacją Działalności (**PKD2007**) to: **1812Z** – pozostałe drukowanie.

Na dzień sporządzenia raportu **udział spółki dominującej PPH Kompap S.A.** wynosi 15.941 (słownie: piętnaście tysięcy dziewięćset czterdzieści jeden) równych niepodzielonych udziałów (udziały), co reprezentuje 100,00% kapitału zakładowego Komunikacji Masowej sp. z o.o.

III. Wskazanie skutków zmian w strukturze Grupy Kapitałowej, w tym w wyniku połączenia jednostek gospodarczych, przejęcia lub sprzedaży jednostek Grupy kapitałowej Emitenta, inwestycji długoterminowych, podziału, restrukturyzacji i zaniechania działalności.

PPH KOMPAP S.A. posiada trzy spółki zależne OZGraf Olsztyńskie Zakłady Graficzne, Białostockie Zakłady Graficzne oraz Komunikacja Masowa Sp. z o.o.

STUKTURA ORGANIZACYJNA GRUPY KAPITAŁOWEJ



IV. Opis znaczących transakcji z podmiotami powiązаныmi

W I półroczu 2024 nie zawierano transakcji z podmiotami powiązаныmi na warunkach innych niż rynkowe. W nocy 6 w Skróconym śródrocznym jednostkowym sprawozdaniu finansowym skróconego śródrocznego skonsolidowanego sprawozdania finansowego zaprezentowano stan należności i zobowiązań na dzień 30 czerwca 2024 roku oraz przychodów i kosztów w okresie 6 miesięcy zakończonym w dniu 30 czerwca 2024 roku dotyczących transakcji z podmiotami powiązаныmi.

V. Struktura aktywów i pasywów skonsolidowanego sprawozdania z sytuacji finansowej Grupy Kapitałowej

Tabela nr 1: GRUPA KAPITAŁOWA KOMPAP S.A. – Bilans na 30.06.2024 r. w ujęciu skonsolidowanym (Aktywa i Pasywa)

ŚRÓDROCZNE SKRÓCONE SKONSOLIDOWANE SPRAWOZDANIE Z SYTUACJI FINANSOWEJ		
Aktywa	2024-06-30	2023-12-31
	AKTYWA TRWAŁE	90 873
Wartości niematerialne	123	129
Rzeczowe aktywa trwałe	85 969	80 509
Aktywa z tytułu odroczonego podatku dochodowego	58	83
Inwestycje w nieruchomości	4 723	4 801
AKTYWA OBROTOWE	26 337	29 644
Zapasy	8 587	6 649
Należności z tytułu dostaw i usług	14 205	14 464
Pozostałe należności	2 601	1 712
Środki pieniężne i ich ekwiwalenty	551	6 674
Rozliczenia międzyokresowe	393	145
AKTYWA RAZEM	117 210	115 166
Pasywa		
	2024-06-30	2023-12-31
KAPITAŁ WŁASNY	74 137	78 304
Kapitał własny przypadający akcjonariuszom jednostki dominującej	74 137	78 304
Kapitał akcyjny	5 617	5 617
Kapitał zapasowy	33 309	36 408
Akcje własne	-	-
Pozostałe kapitały rezerwowe	9 220	8 720
Zyski zatrzymane, z tego:	25 991	27 559
Wynik finansowy bieżącego okresu	747	4 199
Zysk lat ubiegłych	25 244	23 360
Kapitał własny przypadający udziałom niekontrolującym	-	-
ZOBOWIĄZANIA	43 073	36 862
Zobowiązania długoterminowe	19 154	16 860
Rezerwa na podatek odroczonej	10 842	10 882
Rezerwy długoterminowe	667	748
Zobowiązania z tytułu leasingu finansowego	7 645	5 230
Zobowiązania krótkoterminowe	23 919	20 002
Zobowiązania z tytułu dostaw i usług	13 259	10 555
Zobowiązania pozostałe	4 093	3 640
Zobowiązania z tytułu leasingu finansowego	3 415	3 317
Krótkoterminowe pożyczki i kredyty bankowe	2 033	1 145

Rezerwy krótkoterminowe	797	995
Rozliczenia międzyokresowe	322	350
PASYWA RAZEM	117 210	115 166

Tabela nr 2: GRUPA KAPITAŁOWA KOMPAP S.A. – skonsolidowane sprawozdanie z całkowitych dochodów za 1 półrocze 2024

ŚRÓDROCZNE SKRÓCONE SKONSOLIDOWANE SPRAWOZDANIE Z CAŁKOWITYCH DOCHODÓW ZA OKRES OD 1 STYCZNIA 2024 ROKU DO 30 CZERWCA 2024 ROKU		
Wariant kalkulacyjny	za okres	
	od 01.01.2024 do 30.06.2024	od 01.01.2023 do 30.06.2023
Działalność kontynuowana		
Przychody ze sprzedaży	50 578	59 540
Koszt własny sprzedaży (koszt sprzedanych produktów, usług, towarów i materiałów)	41 998	49 154
Zysk (strata) brutto ze sprzedaży	8 580	10 386
Koszty sprzedaży	1 465	1 441
Koszty ogólnego zarządu	6 426	6 613
Pozostałe przychody operacyjne	532	625
Pozostałe koszty operacyjne	5	188
Zysk (strata) na działalności operacyjnej	1 216	2 769
Przychody (koszty) finansowe	(16)	(58)
Zysk (strata) brutto	1 200	2 711
Podatek dochodowy	(453)	(574)
Zysk (strata) netto z działalności kontynuowanej	747	2 137
Działalność zaniechana		
Zysk (strata) z działalności zaniechanej	-	-
Działalność kontynuowana i zaniechana		
Zysk (strata) netto za rok obrotowy	747	2 137
Inne całkowite dochody		
Inne całkowite dochody za rok obrotowy	-	-
Całkowite dochody za rok obrotowy	747	2 137
Zysk (strata) netto przypadający na:		
- akcjonariuszy podmiotu dominującego	747	2 137
- udziały niekontrolujące	-	-
Zysk (strata) netto	747	2 137
Całkowite dochody za rok obrotowy przypadające na:		
- akcjonariuszy podmiotu dominującego	747	2 137
- udziały niekontrolujące	-	-
Całkowite dochody za rok obrotowy	747	2 137
Zysk (strata) netto na jedną akcję zwykłą:		
z działalności kontynuowanej		
- podstawowy	0,16	0,46
- rozwodniony	0,16	0,46
z działalności kontynuowanej i zaniechanej		
- podstawowy	0,16	0,46

- rozwodniony	0,16	0,46
---------------	------	------

Wszystkie kwoty wyrażone są w tysiącach złotych polskich (o ile nie wskazano inaczej).

VI. Opis podstawowych danych finansowych, ważniejszych zdarzeń mających wpływ na działalność Grupy Kapitałowej oraz dalszych perspektyw rozwoju.

VI.1. Ocena zarządzania zasobami finansowymi, ze szczególnym uwzględnieniem zdolności do wywiązywania się ze zobowiązań oraz określeniem ewentualnych zagrożeń

Zgodnie z wiedzą Zarządu zagrożenie utraty płynności finansowej Spółki nie występuje.

Informacja o rzeczowych aktywach trwałych

Wartość posiadanych nieruchomości inwestycyjnych zarówno w spółce dominującej, jak i spółkach zależnych jest wyceniana wg kosztu historycznego.

Ocena możliwości realizacji zamierzeń inwestycyjnych oraz opis czynników i zdarzeń o nietypowym charakterze, mających znaczący wpływ na osiągnięte wyniki finansowe.

Większość planów inwestycyjnych została wykonana w ostatnich 2 latach w poszczególnych spółkach. Wszystkie dotychczasowe inwestycje były na bardzo konserwatywnym poziomie i były realizowane zgodnie z harmonogramem.

W 2024 roku planowane są następujące inwestycje w spółkach:

PPH Kompap S.A.

Instalacja fotowoltaiczna o mocy 300-350 kW, finansowana ze środków własnych.

Wózek widłowy Linde, planowana dostawa grudzień 2024. Wartość brutto 48 093 EUR. Wpłacone 10 % zaliczki -4809,3 EUR

BzGraf Białostockie Zakłady Graficzne S.A.

Dnia 12.03.2024 została podpisana umowa leasingu operacyjnego na zakup maszyny drukującej - SPEEDMASTER SX 102-4P. Wartość 1.100 tys.eur. Wkład własny 100 tys.eur. Finansowana leasingiem.

Na wyniki grupy w I półroczu nie miały wpływu zdarzenia o nietypowym charakterze.

Działania akwizycyjne

W chwili obecnej nie są prowadzone żadne działania akwizycyjne, jednak nie wyklucza się pozyskania innego podmiotu z branży poligraficznej – mającego w swej ofercie druk cyfrowy.

VI.2. Czynniki i nietypowe zdarzenia mające wpływ na wynik działalności

Na wynik działalności w I półroczu 2024 roku nie miały wpływu zdarzenia o nietypowym charakterze.

VI.3. Opis czynników ryzyka i zagrożeń dla rozwoju Grupy

Do głównych instrumentów finansowych, z których korzysta Grupa należą kredyty bankowe, pożyczki, zobowiązania z tytułu dostaw i usług oraz pozostałe zobowiązania.

Głównym celem tych instrumentów finansowych jest pozyskanie środków finansowych na działalność Grupy. Grupa posiada też aktywa finansowe, takie jak należności z tytułu dostaw i usług, środki

pieniężne i depozyty krótkoterminowe, które powstają bezpośrednio w toku prowadzonej przez nią działalności.

Główne rodzaje ryzyka Grupy obejmują ryzyko stopy procentowej, ryzyko płynności, ryzyko rynkowe oraz ryzyko kredytowe.

Nad zarządzaniem tym ryzykiem pieczę sprawuje Zarząd Grupy, wspomagany przez Zarządy poszczególnych Spółek zależnych. Organy te określają zasady zarządzania tym ryzykiem zarówno na potrzeby całej Grupy Kapitałowej, jak i poszczególnych Spółek.

Zadaniem Zarządu Spółki dominującej jest zapewnienie, by działania obciążone ryzykiem finansowym prowadzone były według odpowiednich zasad i procedur, a ryzyka finansowe były identyfikowane, mierzone i zarządzane zgodnie z polityką Grupy i przyjętą przez nią tolerancją ryzyka.

Ryzyko rynkowe

Ryzyko rynkowe to ryzyko wahań wartości godziwej instrumentu finansowego lub generowanych przez niego przyszłych przepływów pieniężnych w wyniku zmian cen rynkowych. Ceny rynkowe zawierają w sobie trzy rodzaje ryzyka: ryzyko stóp procentowych, ryzyko walutowe i inne ryzyka dotyczące cen, np. ryzyko kapitału. Do instrumentów finansowych obciążonych ryzykiem rynkowym należą kredyty i pożyczki, lokaty, inwestycje dostępne do sprzedaży oraz pochodne instrumenty finansowe.

Ryzyko stopy procentowej

Ryzyko stopy procentowej to ryzyko, że wartość godziwa instrumentu finansowego lub przyszłe przepływy pieniężne przez niego generowane będą podlegały wahaniom wskutek zmian rynkowych stóp procentowych. Narażenie Grupy na ryzyko wywołane zmianami rynkowych stóp procentowych dotyczy przede wszystkim zobowiązań finansowych związanych z zaciągniętymi kredytami bankowymi i podpisanymi umowami leasingowymi, które oparte są na zmiennej stopie procentowej.

Na dzień 30 czerwca 2024 roku prawie 100% zaciągniętych przez Grupę zobowiązań miało zmienne oprocentowanie.

Grupa nie zawiera transakcji - kontraktów na zamianę stóp procentowych - mających na celu zabezpieczenie zaciągniętych zobowiązań, w ramach których zgadza się na wymianę, w określonych odstępach czasu, różnicy między kwotą odsetek naliczonych według stałego i zmiennego oprocentowania od uzgodnionej kwoty głównej.

Grupa minimalizuje ryzyko stopy procentowej poprzez odpowiednie ukształtowanie struktury aktywów i pasywów o zmiennej stopie procentowej.

Ryzyko walutowe

Ryzyko walutowe to ryzyko, że wartość godziwa przyszłych przepływów pieniężnych z instrumentów finansowych zmieni się z powodu zmian kursów walutowych.

Grupa minimalizuje ryzyko poprzez odpowiednie ukształtowanie struktury aktywów i pasywów wyrażonych w walutach obcych.

Ryzyko związane z płynnością

Celem Grupy jest utrzymanie równowagi pomiędzy ciągłością a elastycznością finansowania, poprzez korzystanie z rozmaitych źródeł finansowania, takich jak kredyty w rachunku bieżącym, kredyty bankowe, umowy leasingu finansowego. Zasadą stosowaną przez Grupę jest, by w każdym dowolnym okresie 12 miesięcy przypadało do spłaty nie więcej niż 50% zaciągniętych przez nią pożyczek i kredytów.

Ryzyko kredytowe

Ryzyko kredytowe polega na tym, że kontrahent nie wywiąże się ze swoich zobowiązań wynikających z instrumentu finansowego lub umowy, co spowoduje poniesienie przez drugą stronę straty finansowej. Grupa jest narażona na ryzyko kredytowe wynikające z jej działalności operacyjnej (głównie z należności z tytułu dostaw i usług oraz weksli) oraz działalności finansowej, w tym depozytów w bankach i instytucjach finansowych, transakcji walutowych i innych instrumentów finansowych.

Ryzyko kredytowe związane z należnościami (ryzykiem kredytowym klientów, wyznaczanie limitów

kredytowych na poszczególnych klientów, określanie kryteriów ich oceny itd.) zarządza oddzielnie każda jednostka Grupy.

Ryzyko utraty wartości aktywów

Ponadto występuje również ryzyko związane z wartością nabytych akcji Olsztyńskich Zakładów Graficznych S.A., Białostockich Zakładów Graficznych S.A. oraz Komunikacji Masowej sp. z o.o., wynikające z ogólnego ryzyka prowadzenia działalności gospodarczej przez te Spółki.

VI.4. Perspektywy rozwoju działalności Grupy przynajmniej na najbliższy rok obrotowy

Zarząd zakłada w 2024 r. zrównoważony rozwój całej Grupy Kapitałowej.

VI.5. Czynniki, które będą miały wpływ na sprawozdanie finansowe za 2024 rok Grupy Kapitałowej KOMPAP S.A.

Spółka PPH KOMPAP S.A. nie podawała prognoz finansowych na rok 2024.

Grupa KOMPAP S.A. W pierwszym półroczu 2024 r. osiągnęła przychód w wysokości 50.578 tys. zł. W wyniku zmian restrukturyzacyjnych i organizacyjnych odnotowano spadek sprzedaży o 8.962 tys. zł, EBITDA (zysk z działalności operacyjnej powiększony o kwotę amortyzacji) wyniosła 5.166 tys. zł w porównaniu do I półrocza 2023 była niższa o 1.245 tys. zł.

Ze względu na sezonowość w branży poligraficznej, drugie półrocze zazwyczaj jest lepsze.

Czynniki, które będą miały wpływ na wyniki i przychody Grupy Kapitałowej PPH KOMPAP S.A. zdaniem Zarządu to:

- stabilny portfel wypłacalnych klientów;
- dalsza poprawa wydajności produkcji;
- optymalizacja zatrudnienia, zrealizowana w okresach poprzednich;
- efekt synergii zakupów OzGraf Olsztyńskie Zakłady Graficzne S.A., BzGraf Białostockie Zakłady Graficzne S.A.; Komunikacja Masowa sp. z o.o.
- poprawa wewnętrznej organizacji w zakresie obniżki i racjonalizacji kosztów.

VII. Podstawowe produkty, towary oraz rynki zbytu

Podstawową działalnością spółek Grupy Kapitałowej PPH KOMPAP S.A. jest poligrafia i działalność usługowa związana z poligrafią oraz przetwarzaniem danych. Główny asortyment produkcji spółek zależnych to książka – przede wszystkim w oprawie twardej i zintegrowanej (4+4). Drukarnie – w Olsztynie, Białymstoku i Laskowicach - należą do największych w kraju zakładów poligraficznych w zakresie produkcji dziełowej.

Działalność Grupy Kapitałowej PPH KOMPAP S.A. obejmuje także produkcję przetworzonych artykułów papierniczych i produktów pochodnych, galanterii papierniczej oraz hurtowy handel artykułami papierniczymi, biurowymi, opakowaniami kartonowymi.

Kolejnym obszarem działalności Grupy Kapitałowej PPH KOMPAP S.A. są usługi z zakresu przetwarzania danych, archiwizacji i dystrybucji dokumentów elektronicznych oraz druku cyfrowego.

Odbiorcami produktów Grupy Kapitałowej są wydawnictwa zarówno krajowe, jak i zagraniczne oraz największe przedsiębiorstwa z sektora bankowego, ubezpieczeniowego i telekomunikacyjnego oraz energetycznego.

VIII. Źródła zaopatrzenia

W okresie sprawozdawczym Grupa Kapitałowa korzystała głównie z krajowych źródeł zaopatrzenia w materiały do produkcji.

Podstawowymi surowcami wykorzystywanymi do produkcji wyrobów są: papier offsetowy, tektura, karton, koperty, papier samokopiujący, papier termiczny, papier samoprzylepny, farby drukarskie, kleje.

Surowiec do produkcji wyrobów pochodził od dostawców krajowych i zagranicznych.

IX. Znaczące umowy

W okresie objętym niniejszym sprawozdaniem, poza umowami inwestycyjnymi nie miały miejsca inne zdarzenia, o których mowa w niniejszym punkcie.

X. Zmiany w zasadach zarządzania

Na dzień 30.06.2024 r. oraz na dzień przekazania raportu półrocznego nie nastąpiły zmiany w zasadach zarządzania Spółką. Skład Zarządu PPH Kompap jest jednoosobowy i stanowi go:

- Waldemar Lipka - Prezes Zarządu

Działalność produkcyjna spółek Grupy Kapitałowej KOMPAP S.A. zlokalizowana jest w Laskowicach, Olsztynie, Białymstoku, Szczecinie oraz Łodzi.

XI. Informacja o zaciągniętych kredytach, umowach pożyczek, udzielonych poręczeniach i gwarancjach

NOTA NR 13		
KREDYTY I POŻYCZKI NA DZIEŃ 30.06.2024 ROKU		
Wyszczególnienie	Kwota zobowiązania	Stopa procentowa
Kredyty i pożyczki	2 033	X
1a) Kredyt w rachunku bieżącym w Alior Banku	946	Wibor 3M+marża
2a) umowa kredytu w rachunku bieżącym- Bank Pekao SA	482	wibor 1M + marża
2b) umowa kredytu z dnia 3.11.2022 r. z Alior Bankiem SA	605	wibor 3M + marża
Kredyty i pożyczki razem	2 033	X

Poniżej przedstawiono pozostałe istotne informacje dodatkowe dotyczące warunków, na jakich udzielone zostały w/w kredyty i pożyczki:

1. Kredyty i pożyczki spółki zależnej Olsztyńskie Zakłady Graficzne S.A.

a) W rachunku bieżącym zawarta dnia 3.11.2022 r. z Alior Bankiem SA o numerze U0003623368337 w wysokości 0,5 mln na okres 12 miesięcy. Zabezpieczenie: 1) pełnomocnictwo do rachunków bankowych 2) Gwarancja FGK 3) weksel in blanco wraz z deklaracją wekslową. Dnia 24.10.2023 r. zawarto aneks nr 1 do umowy z dnia 03.11.2023 r. przedłużający kredytowanie do 23.10.2024 r. oraz zwiększając limit zadłużenia do wysokości 1 mln złotych. Zobowiązanie na dzień bilansowy 946 tys. zł.

2. Kredyty i pożyczki spółki zależnej Białostockie Zakłady Graficzne S.A.

a) kredyt w r-ku bieżącym w Banku Pekao S.A. wartość 500 tys., umowa do XII 2024 roku, zabezpieczenie gwarancja Funduszu Gwarancji Kryzysowych w banku BGK, weksel in blanco. Zobowiązanie na dzień bilansowy 482 tys. zł.

b) kredyt w r-ku bieżącym w Alior Banku : wartość 1 000 tys., umowa do XII 2024 roku, zabezpieczenie gwarancja Funduszu Gwarancji Kryzysowych w BGK, weksel in blanco. Zobowiązanie na dzień bilansowy 605 tys. zł.

NOTA NR 14		
ZOBOWIĄZANIA LEASINGOWE I INNE NA DZIEŃ 30.06.2024 ROKU		
Wyszczególnienie	Kwota zobowiązania	Stopa procentowa
ZOBOWIĄZANIA LEASINGOWE NA DZIEŃ 30.06.2024 ROKU		
1. Leasing maszyny drukującej Speedmaster SX 102-4-P - umowa z Pekao Leasing	4 055	Wibor 1M+ marża
2. Leasing linii intrologatorskiej Multiplexlex - umowa z PKO Leasing	740	Wibor 1M+ marża
3. PKO Leasing SA umowa 23596	5 682	Euribor1M+marża banku
4. PKO Leasing SA umowa 4136	553	Euribor1M+marża banku
5. Toyota C-HR C-HR 1.2 T Premium CVT, um: 43632019/TFSM, Toyota Leasing Polska Sp. z o.o.	4	Wibor 1M+ marża
6. Skoda OCTAVIA 1,5 TSI 2 szt. um: 6133078-5419-05110 oraz um. 6133078-5419-03068, Volkswagen Leasing GmbH	2	Wibor 1M+ marża
7. Toyota Camry WD2277T, um: L - 13761611, Business Lease Poland Sp. z o.o.	24	Stała stopa % + marża
	11 060	X

Umowy faktoringowe szczegółowo zostały opisane zostały w nocie nr 14 w skonsolidowanym skróconym sprawozdaniu finansowym za okres 6 miesięcy zakończonym dnia 30 czerwca 2024 roku.

XII. Zmiany w składzie osób zarządzających i nadzorujących Jednostką Dominującą Grupy Kapitałowej, zmiany zasad dotyczących powoływania i odwoływania osób zarządzających oraz zmiany uprawnień osób zarządzających, w szczególności zakresie prawa do podjęcia decyzji o emisji lub wykupie akcji

Imię i nazwisko	Funkcja	Ilość akcji	Zmiana stanu posiadanych akcji od dnia opublikowania raportu kwartalnego za pierwszy kwartał 2024r. (Qsr 1/2024), tj. od dnia 16.05.2024r.
<u>OSOBY ZARZADZAJĄCE</u>			
Waldemar Lipka	Prezes Zarządu	1.509.283	Zwiększenie o 7.633
<u>OSOBY NADZORUJĄCE</u>			
Członek Rady Nadzorczej, który nie wyraził zgody na publikację swoich danych osobowych	Przewodniczący Rady Nadzorczej	10.030	Bez zmian

Marek Głuchowski	Członek Rady Nadzorczej	Nie posiada	Bez zmian
Edward Łaskawiec	Członek Rady Nadzorczej	1.103.705	Zwiększenie o 2.800
Piotr Ciosk	Członek Rady Nadzorczej	3.268	Bez zmian
Agnieszka Napiórkowska	Członek Rady Nadzorczej	Nie posiada	Bez zmian
Magdalena Czarzasta	Członek Rady Nadzorczej	Nie posiada	Bez zmian

XIII. Umowy zawarte pomiędzy Grupą Kapitałową a osobami zarządzającymi i nadzorującymi.

W okresie objętym niniejszym sprawozdaniem nie miały miejsca zdarzenia, o których mowa w niniejszym punkcie.

XIV. Wartość transakcji, wynagrodzeń, nagród lub korzyści dla osób zarządzających lub nadzorujących Grupę Kapitałową, w tym wynikających z programów motywacyjnych lub premiowych opartych na kapitale emitenta, w tym programów opartych na obligacjach z prawem pierwszeństwa, zamiennych, wariantach subskrypcyjnych (w pieniądzu, naturze lub jakiegokolwiek innej formie), wypłaconych, należnych lub potencjalnie należnych, odrębnie dla każdej z osób zarządzających i nadzorujących emitenta w przedsiębiorstwie emitenta, bez względu na to, czy odpowiednio były one zaliczone w koszty, czy też wynikały z podziału zysku; w przypadku gdy emitentem jest jednostka dominująca lub znaczący inwestor – oddzielnie informacje o wartości wynagrodzeń i nagród otrzymanych z tytułu pełnienia funkcji we władzach jednostek podporządkowanych.

Podmiot powiązany	Sprzedaż na rzecz podmiotów powiązanych	Zakupy od podmiotów powiązanych	Należności od podmiotów powiązanych	Zobow. wobec podmiotów powiązanych	Zobowiązania z tytułu zaciągniętych pożyczek	Wynagrodzenie w Grupie Kapitałowej
Jednostki i powiązane						
2023-12-31	15	4	1	0	-	1 218
Grand	15	4	1	0	-	-
Zarząd	-	-	-	-	-	1 112
Rada Nadzorcza	-	-	-	-	-	106
2024-06-30	6	6	1	1	150	990
Grand	6	6	1	1	-	-
Zarząd	-	-	-	-	150	914

Rada Nadzorcza	-	-	-	-	76
----------------	---	---	---	---	----

XV. Informacje o znanych emitentowi umowach (w tym również zawartych po dniu bilansowym), w wyniku których mogą w przyszłości nastąpić zmiany w proporcjach posiadanych akcji przez dotychczasowych akcjonariuszy i obligatariuszy.

Na dzień 30.06.2024 r. Zarząd Kompap S.A nie posiada informacji o istnieniu takich umów.

XVI. Posiadacze papierów wartościowych dających specjalne uprawnienia kontrolne w stosunku do emitenta i spółek Grupy Kapitałowej.

Spółka nie emitowała papierów wartościowych dających specjalne uprawnienia kontrolne w stosunku do Emitenta, wg wiedzy Zarządu Emitenta takie papiery wartościowe nie były także emitowane przez spółki zależne PPH KOMPAP S.A.

XVII. Ograniczenia dotyczące papierów wartościowych.

Na dzień 30.06.2024 r. nie istnieją żadne ograniczenia dotyczące przenoszenia prawa własności papierów własnościowych Spółki dominującej (Emitenta) oraz ograniczenia w zakresie wykonywania prawa głosu akcji Emitenta.

XVIII. Wskazanie akcjonariuszy posiadających bezpośrednio lub pośrednio poprzez podmioty zależne co najmniej 5% ogólnej liczby głosów na walnym zgromadzeniu jednostki Dominującej na dzień przekazania sprawozdania wraz ze wskazaniem liczby posiadanych przez te podmioty akcji, ich procentowego udziału w ogólnej liczbie głosów na walnym zgromadzeniu oraz wskazaniem zmian w strukturze własności znacznych pakietów jednostki Dominującej do nich (opcji) przez osoby zarządzające i nadzorujące Emitenta, zgodnie z posiadanymi przez Zarząd informacjami

Akcjonariusze PPH KOMPAP S.A. posiadający bezpośrednio lub pośrednio przez podmioty zależne co najmniej 5 % ogólnej liczby głosów na walnym zgromadzeniu PPH KOMPAP S.A. wg stanu na dzień 30 czerwca 2024r. :

Akcjonariusze	Liczba akcji	Udział w kapitale zakładowym	Liczba głosów	Udział w ogólnej liczbie głosów na WZA (%)	Zmiany w strukturze własności od dnia opublikowania raportu kwartalnego za pierwszy kwartał 2024r. (Qs1/2024), tj. od dnia 16.05.2024r.

Waldemar Lipka	1.507.853	32,22 %	1.507.853	32,22 %	Zwiększenie o 6.203
łącznie Danuta i Witold Knabe:	1.283.151	27,41 %	1.283.151	27,41 %	Bez zmian
W tym Danuta Knabe	955.482	20,41%	955.482	20,41%	
Witold Knabe	327.669	7,00%	327.669	7,00%	
Edward Łaskawiec	1.103.705	23,58 %	1.103.705	23,58 %	Zwiększenie o 2.800

Akcjonariusze PPH KOMPAP S.A. posiadający bezpośrednio lub pośrednio przez podmioty zależne co najmniej 5 % ogólnej liczby głosów na walnym zgromadzeniu PPH KOMPAP S.A. wg stanu na dzień publikacji raportu półrocznego :

Akcjonariusze	Liczba akcji	Udział w kapitale zakładowym	Liczba głosów	Udział w ogólnej liczbie głosów na WZA (%)	Zmiany w strukturze własności od dnia opublikowania raportu kwartalnego za pierwszy kwartał 2024r. (QSr 1/2024), tj. od dnia 16.05.2024r.
Waldemar Lipka	1.509.283	32,25 %	1.509.283	32,25 %	Zwiększenie o 7.633
łącznie Danuta i Witold Knabe:	1.283.151	27,41 %	1.283.151	27,41 %	Bez zmian
W tym Danuta Knabe	955.482	20,41%	955.482	20,41%	
Witold Knabe	327.669	7,00%	327.669	7,00%	

Edward Łaskawiec	1.103.705	23,58 %	1.103.705	23,58 %	Zwiększenie o 2.800
------------------	-----------	---------	-----------	---------	---------------------

XIX. Wskazanie postępowań toczących się przed sądem, organem właściwym dla postępowania arbitrażowego lub organem administracji publicznej.

Obecnie nie toczą się przed sądem lub organem administracji publicznej postępowania dotyczące zobowiązań i wierzytelności emitenta lub jednostek od niego zależnych, których wartość (oddzielnie oraz łącznie) stanowi co najmniej 10 % kapitałów własnych.

XX. Wskazanie zdarzeń, które nastąpiły po dniu, na który sporządzono sprawozdanie finansowe, nieujęte w tym sprawozdaniu, a mogących wpłynąć na przyszłe wyniki finansowe Grupy Kapitałowej.

Znaczących wydarzeń po dniu bilansowym nie zanotowano.

XXI. Wskazanie istotnych postępowań toczących się przed sądem, organem właściwym dla postępowania arbitrażowego lub organem administracji publicznej.

Obecnie nie toczą się przed sądem lub organem administracji publicznej postępowania dotyczące zobowiązań i wierzytelności emitenta lub jednostek od niego zależnych, których wartość (oddzielnie oraz łącznie) stanowi co najmniej 10 % kapitałów własnych.

XXII. Informacje dotyczące podmiotu uprawnionego do badania.

KPW Audyt Sp. z o.o. z siedzibą w Łodzi (90-350), przy ul. Tymienieckiego 25c/410 została wybrana uchwałą Rady Nadzorczej Jednostki dominującej z dnia 8 maja 2023 r., aby wykonać usługę przeprowadzenia przeglądów półrocznych i rocznych skróconych sprawozdań finansowych Spółki oraz półrocznych i rocznych skróconych skonsolidowanych sprawozdań finansowych Grupy Kapitałowej Spółki za pierwsze półrocze 2023 i 2024 roku na warunkach określonych w ofercie z dnia 24 kwietnia 2023 r.

Laskowice, 04.09.2024 r.

Zarząd:

Waldemar Lipka
Prezes Zarządu