

Raport okresowy
GEO-TERM POLSKA S.A.
za IV kwartał 2018 roku



OŚWIĘCIM, 14 luty 2019 roku.

1. SPIS TREŚCI

1. Spis treści	2
2. Informacje ogólne o Spółce	3
3. Produkty i usługi oferowane przez GEO-TERM POLSKA S.A.	4
4. Struktura Akcjonariatu	5
5. Kwartalne skrócone sprawozdanie finansowe za okres IV kwartał 2018 roku	6
6. Informacja o zasadach przyjętych przy sporządzaniu raportu	8
7. Charakterystyka istotnych dokonań lub niepowodzeń emitenta w okresie, którego dotyczy raport wraz z opisem najważniejszych czynników i zdarzeń, w szczególności o nietypowym charakterze mających wpływ na osiągnięte wyniki	10
8. Informacje, o których mowa w § 10 pkt 13a Załącznika nr 1 do Regulaminu ASO	11
9. Informacje odnośnie możliwości zrealizowania publikowanych prognoz wyników finansowych na dany rok obrotowy	11
10. Inicjatywy nastawione na wprowadzenie rozwiązań innowacyjnych w przedsiębiorstwie w obszarze rozwoju prowadzonej działalności	11
11. Opis organizacji grupy kapitałowej, ze wskazaniem jednostek podlegających konsolidacji.....	11
12. Informacje dotyczące liczby osób zatrudnionych przez emitenta, w przeliczeniu na pełne etaty	11
13. Oświadczenie Zarządu	12

2. INFORMACJE OGÓLNE O SPÓŁCE

Firma:	GEO-TERM POLSKA
Forma prawna:	Spółka Akcyjna
Siedziba:	Oświęcim
Adres:	ul. Chemików 1, 32-600 Oświęcim
Telefon:	(+48) 33 471 19 14
Adres poczty elektronicznej	biuro@geo-term.pl
Adres strony internetowej	www.geo-term.pl
NIP:	9540020399
REGON:	272624250
KRS:	0000426336

Organy Spółki:

Zarząd

Na dzień sporządzenia niniejszego raportu okresowego skład Zarządu Spółki przedstawia się następująco:

Imię i nazwisko	Stanowisko
Bogdan Dubaj	Prezes Zarządu
Tomasz Matula	Członek Zarządu

Źródło: GEO-TERM POLSKA S.A.

Rada nadzorcza

Na dzień sporządzenia niniejszego raportu okresowego skład Rady Nadzorczej Spółki przedstawia się następująco:

Imię i nazwisko	Stanowisko
Dariusz Sulima	Przewodniczący Rady Nadzorczej
Marta Matula	Członek Rady Nadzorczej
Artur Mendyk	Członek Rady Nadzorczej
Marta Nawrot	Członek Rady Nadzorczej
Ewa Dubaj	Członek Rady Nadzorczej

Źródło: GEO-TERM POLSKA S.A.

GEO-TERM POLSKA S.A. na dzień sporządzenia niniejszego raportu okresowego nie tworzyła grupy kapitałowej.

3. PRODUKTY I USŁUGI OFEROWANE PRZEZ GEO-TERM POLSKA S.A.

Spółka GEO-TERM POLSKA S.A. prowadzi działalność na rynku instalacji pomp ciepła. Pompy ciepła stanowią segment rynku określanego jako rynek odnawialnych źródeł energii – OZE. Głównym przedmiotem działalności Emitenta jest sprzedaż i montaż gotowych węzłów cieplnych pracujących w oparciu o pompy ciepła produkowane przez szwedzką firmę NIBE A.B – europejskiego lidera w przemyśle ciepłowniczym. Zakres świadczonych przez Spółkę usług obejmuje kompleksowy proces realizacji inwestycji: począwszy od powstania koncepcji, poprzez przygotowanie projektów budowlanych i geologicznych, pomoc w uzyskaniu finansowania inwestycji, wykonawstwo i uruchomienie instalacji, aż po opiekę serwisową. Instalacje wykonywane przez Spółkę stanowią w pełni wystarczalne źródło ciepła, jednakże na życzenie klienta mogą współpracować z kolektorami słonecznymi, wszelkiego rodzaju kotłami elektrycznymi, gazowymi, olejowymi, węglowymi oraz kotłami na biomasę.

W ramach szerokiego spektrum usług oferowanych przez Spółkę można wyróżnić:

- instalacje z gruntowymi pompami ciepła w budownictwie wielo- i jednorodzinnym,
- instalacje z gruntowymi pompami ciepła w budownictwie przemysłowym, hotelowym, sakralnym,
- instalacje z pompami ciepła powietrze/woda,
- wykonywanie własnymi wiertnicami kolektorów gruntowych dla innych instalatorów,
- sporządzanie dokumentacji projektowej instalacji kolektora gruntowego wraz z węzłem cieplnym z pompami ciepła,
- sporządzanie dokumentacji projektowej prac geologicznych w celu wykorzystania ciepła z ziemi.

Na moment sporządzania niniejszego raportu, moc największej zaprojektowanej przez Spółkę instalacji wyniosła 2.300 kW, natomiast największego węzła cieplnego wybudowanego w ramach generalnego wykonawstwa osiągnęła 1,45 MW. Firma pracowała również przy instalacji nietypowych (ze względu na rozmiary kolektorów), z których najdłuższy - kolektor poziomy - mierzył 14.330 metrów długości, a największy - kolektor pionowy - uzyskał łączną głębokość odwiertów 7.290 metrów i długość ponad 20.000 metrów.

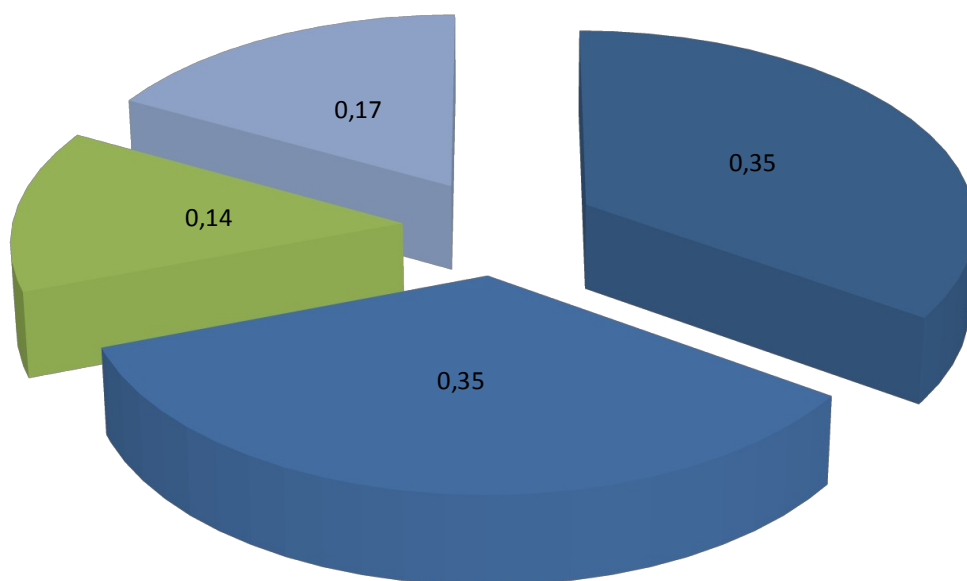
4. STRUKTURA AKCJONARIATU

Informacja o strukturze akcjonariatu Emitenta, ze wskazaniem akcjonariuszy posiadających na dzień przekazania raportu, co najmniej 5% głosów na walnym zgromadzeniu:

Akcjonariusz	Seria akcji	Liczba akcji	% akcji	Liczba głosów	% głosów
Bogdan Dubaj	A	419 250	34,60	419 250	34,60
Tomasz Matula	A	419 250	34,60	419 250	34,60
Szkla.com S.A.	A	165 000	13,62	165 000	13,62
Pozostali	A i B	208 050	17,18	208 050	17,18
Razem		1 211 550	100,0%	1 211 550	100,0%

Źródło: GEO-TERM POLSKA S.A.

Aktualna struktura kapitału zakładowego Emitenta:



5. KWARTALNE SKRÓCONE SPRAWOZDANIE FINANSOWE ZA OKRES IV KWARTAŁU 2018 ROKU

Bilans:

AKTYWA (dane w tys. zł)	Dane na dzień 31 grudnia 2018	Dane na dzień 31 grudnia 2017
A. Aktywa trwałe	0,0	2,3
I. Wartości niematerialne i prawne	0,0	0,0
II. Rzeczowe aktywa trwałe	0,0	2,3
III. Należności długoterminowe	0,0	0,0
IV. Inwestycje długoterminowe	0,0	0,0
V. Długoterminowe rozliczenia międzyokresowe	0,0	0,0
B. Aktywa obrotowe	3073,1	1 482,8
I. Zapasy	742,6	782,1
II. Należności krótkoterminowe	2 036,5	620,1
III. Inwestycje krótkoterminowe	147	69,9
IV. Krótkoterminowe rozliczenia okresowe	147	10,7
C. Należne wpłaty na kapitał (fundusz) podstawowy	0	0,0
D. Udziały (akcje) własne	0	0,0
Aktywa razem	3 073,1	1 485,1
PASYWA (dane w tys. zł)	Dane na dzień 31 grudnia 2018	Dane na dzień 31 grudnia 2017
A. Kapitał (fundusz własny)	-232,1	11,8
I. Kapitał podstawowy	121,2	121,2
II. Kapitał (fundusz) zapasowy	1 217,4	1 217,4
III. Kapitał (fundusz) z aktualizacji wyceny	0,0	0,0
IV. Pozostałe kapitały (fundusze) rezerwowe	0,0	0,0
V. Zysk (strata) z lat ubiegłych	- 1 444,8	-1 326,8
VI. Zysk (strata) netto	-125,8	-118,6
VII. Odpisy z zysku netto w ciągu roku obrotowego (wielkość ujemna)	0,0	0,0
B. Zobowiązania i rezerwy na zobowiązania	3 172,0	1 591,4
I. Rezerwy na zobowiązania	0,0	0,0
II. Zobowiązania długoterminowe	0	22,6
III. Zobowiązania krótkoterminowe	3 172,0	1 568,8
IV. Rozliczenia międzyokresowe	0,0	0,0
Pasywa razem	2 940,0	1 485,1

Źródło: GEO-TERM POLSKA S.A.

Rachunek zysków i strat (wariant porównawczy):

Dane w tys. zł	Dane za okres	Dane za okres	Dane	Dane
	01.10.2018 - 31.12.2018	01.10.2017 - 31.12.2017	narastająco za okres 01.01.2018- 31.12.2018	narastająco za okres 01.01.2017- 31.12.2017
A. Przychody netto ze sprzedaży	576,1	447,3	4 134,0	1 757,7
I. Przychody netto ze sprzedaży produktów	576,1	447,3	4 134,0	1 757,7
II. Zmiana stanu produktów	0,0	0,0	0,0	0,0
III. Koszty wytworzenia produktów na wł. potrzeby	0,0	0,0	0,0	0,0
IV. Przychody netto ze sprzedaży towarów i mat.	0,0	0,0	0,0	0,0
B. Koszty działalności operacyjnej	711,8	483,9	4 136,6	1 782,9
I. Amortyzacja	0,2	0,7	2,3	4
II. Zużycia materiałów i energii	373,2	235,4	2 297,0	748,2
III. Usługi obce	81,2	66,3	891,5	316,3
IV. Podatki i opłaty	7,6	3,4	17,8	19,1
V. Wynagrodzenia	194,5	139,8	752,2	557,0
VI. Ubezpieczenia społeczne i inne świadczenia	35,4	32,1	146,6	119,6
VII. Pozostałe koszty rodzajowe	26,7	5,8	29,0	18,5
VIII. Wartość sprzedanych towarów i mat.	0,0	0,0	0,0	0,0
C. Zysk (strata) ze sprzedaży	-102,1	-36,6	-2,5	-25,2
D. Pozostałe przychody operacyjne	0,0	0,0	0,0	0,0
I. Zysk z tytułu rozchodu niefinansowych aktywów trwałych	0,0	0,0	0,0	0
II. Dotacje	0,0	0,0	0,0	0,0
III. Aktualizacja wartości aktywów niefinansowych	0	0	0	0,0
IV. Inne przychody operacyjne	0	0	0	0
E. Pozostałe koszty operacyjne	8,1	50,2	83,0	50,2
I. Strata z tytułu rozchodu niefinansowych aktywów trwałych	0,0	0,0	0,0	0,0
II. Aktualizacja wartości aktywów niefin.	0,0	0,0	0,0	0,0
III. Inne koszty operacyjne	0,0	0,0	83,0	50,2
F. Zysk (strata) z działalności operacyjnej	-135,8	-54	-42,6	-68,9
G. Przychody finansowe	0,0	0,0	0,0	0,0
I. Dywidendy i udziały w zyskach	0,0	0,0	0,0	0,0
II. Odsetki	0,0	0,0	0,0	0,0
III. Zysk z tytułu rozchodu aktywów fin.	0,0	0,0	0,0	0,0
IV. Aktualizacja wartości aktywów fin.	0,0	0,0	0,0	0,0
V. Inne	0,0	0,0	0,0	0,0
H. Koszty finansowe	37,1	10,4	83,0	49,0
I. Odsetki	37,1	10,4	83,0	49,0
II. Strata z tytułu rozchodu aktywów fin.	0,0	0,0	0,0	0,0
III. Aktualizacja wartości aktywów fin.	0,0	0,0	0,0	0,0
IV. Inne	0,0	0,0	0,0	0,0
I. Zysk (strata) brutto	-172,9	-64,4	-125,6	-117,9
J. Podatek dochodowy	0,0	0,0	0,0	0,0
K. Pozostałe obowiązkowe zmniejszenia zysku (zwiększenia straty)	0,0	0,0	0,0	0,0
L. Zysk (strata) netto	-172,9	-64,4	-125,6	-117,9

Źródło: GEO-TERM POLSKA S.A.

Zestawienie zmian w kapitale własnym:

Dane w tys. zł	Dane za okres		Dane narastająco	
	01.10.2018 - 31.12.2018	01.10.2017 - 31.12.2017	za okres 01.01.2018- 31.12.2018	za okres 01.01.2017- 31.12.2017
I. a. Kapitał (fundusz) własny na początek okresu (BO),	-106,3	75,3	-106,3	11,7
II. Kapitał (fundusz) własny na początek okresu (BO) po korektach	-106,3	75,3	-106,3	11,7
II. Kapitał (fundusz) na koniec okresu (BZ)	-146,9	11,7	-232,1	-106,3
III. Kapitał (fundusz) własny, po uwzględnieniu proponowanego podziału zysku (pokrycia straty)	-146,9	11,7	-232,1	-106,3

Źródło: GEO-TERM POLSKA S.A.

Rachunek przepływów pieniężnych (metoda pośrednia):

Dane w tys. zł	Dane za okres		Dane	
	01.10.2018 - 31.12.2018	01.10.2017 - 31.12.2017	narastająco za okres 01.01.2018- 31.12.2018	narastająco za okres 01.01.2017- 31.12.2017
A. PRZEPŁYWY ŚRODKÓW PIENIĘŻNYCH Z DZIAŁALNOŚCI OPERACYJNEJ				
I. Zysk (strata) netto	-146,8	-90,8	-125,8	-118,0
II. Korekty razem	-181,7	77,1	115,6	-33,7
III. Przepływy pieniężne netto z działalności operacyjnej	-328,5	-13,7	-10,2	-151,7
B. PRZEPŁYWY ŚRODKÓW PIENIĘŻNYCH Z DZIAŁALNOŚCI INWESTYCYJNEJ				
I. Wpływy	0,0	0,0	0,0	0,0
II. Wydatki	0,0	0,0	0,0	0,0
III. Przepływy pieniężne netto z działalności inwestycyjnej	0,0	0,0	0,0	0,0
C. PRZEPŁYWY ŚRODKÓW PIENIĘŻNYCH Z DZIAŁALNOŚCI FINANSOWEJ				
I. Wpływy	272,0	-27,4	370,0	280,9
II. Wydatki	-64,2	26,3	-302,6	-167,6
III. Przepływy pieniężne netto z działalności finansowej	207,8	-1,1	67,4	113,3
D. Przepływy pieniężne netto, razem	-120,7	-14,8	57,2	-38,4
E. Bilansowa zmiana stanu środków pieniężnych, w tym:				
- zmiana stanu środków pieniężnych z tytułu różnic kursowych	0,0	0,0	0,0	0,0
F. Środki pieniężne na początek okresu	227,7	64,6	49,8	88,2
G. Środki pieniężne na koniec okresu	107,0	49,8	107,0	49,8

Źródło: GEO-TERM POLSKA S.A.

6. INFORMACJE O ZASADACH PRZYJĘTYCH PRZY SPORZĄDZANIU RAPORTU

Przedmiotowe skrócone sprawozdanie finansowe obejmuje okres od 01.10.2018 r. do 31.12.2018 r.

Skrócone sprawozdanie finansowe zostało sporządzone przy założeniu możliwości dalszej kontynuacji działalności.

Skrócone sprawozdanie finansowe sporządzone zostało na podstawie ksiąg rachunkowych prowadzonych w roku obrotowym zgodnie z dokumentacją przyjętych zasad (polityką) rachunkowości ustaloną i prowadzoną do stosowania postanowieniami Uchwały z dnia 1.03.2003 roku Zarządu Spółki, wprowadzającej z dniem 1.01.2003 roku:

- zasady ustalania roku obrotowego i okresów sprawozdawczych
- zakładowe zasady wyceny aktywów i pasywów oraz ustalania wyniku finansowego,
- zasady prowadzenia ksiąg rachunkowych, w tym zakładowy plan kont,
- system ochrony danych i ich zbiorów,
- własny wzór sprawozdania finansowego z porównawczym rachunkiem zysków i strat,

w sposób zgodny w szczególności z postanowieniami art. 4, 10 i 50 oraz rozdziałów 2, 4 i 8 ustawy o rachunkowości. Zakładowe zasady oraz metody i wzory wybrano spośród możliwych do stosowania zasad, metod i wzorów dopuszczonych i wprowadzono je dostosowania na okres wieloletni.

Wykazane w bilansie na koniec roku obrotowego aktywa i pasywa wyceniono następującymi metodami wyceny wynikającymi z przyjętych zasad (polityki) rachunkowości:

- Wartości niematerialne i prawne – w cenach nabycia pomniejszonych o odpisy umorzeniowe;
- Środki trwałe – w cenach nabycia pomniejszonych o odpisy umorzeniowe, odpisu amortyzacyjnego do 3.500,00 zł – jednorazowo w koszty; amortyzacja metodą liniową;
- Środki trwałe w leasingu – Spółka odstąpiła od przekształcenia leasingu operacyjnego na finansowy na podstawie oświadczenia zarządu;
- Środki trwałe w budowie – w cenach nabycia – nie wystąpiły;
- Zapasy materiałów – w cenach zakupu; rozchód wg FIFO;
- Należności – w kwocie wymaganej zapłaty z zachowaniem ostrożności;
- Zobowiązania – w kwocie wymaganej zapłaty;

- Inwestycje krótkoterminowe – w wartości nominalnej;
- Kapitały własne – w wartości nominalnej.

W okresie objętym raportem nie dokonano zmian w stosowanych zasadach rachunkowości.

7. CHARAKTERYSTYKA ISTOTNYCH DOKONAŃ LUB NIEPOWODZEŃ EMITENTA W OKRESIE, KTÓREGO DOTYCZY RAPORT WRAZ Z OPISEM NAJWAŻNIEJSZYCH CZYNNIKÓW I ZDARZEŃ, W SZCZEGÓLNOŚCI O NIETYPOWYM CHARAKTERZE MAJĄCYCH WPŁYW NA OSIĄGANE WYNIKI

W IV kwartale 2018 r. Emitent wygenerował 576,1 tys. zł przychodów ze sprzedaży, co daje poziom sprzedaży za cztery kwartały 2018 r w łącznej wysokości 4 134,0 tys zł czyli wzrost o 235 % w stosunku do danych finansowych za cały 2017 rok.

Emitent zamknął okres IV kwartału 2018 r. stratą z działalności operacyjnej na poziomie -109,4 tys. zł, a po uwzględnieniu wyników całego roku Spółka miała stratę z działalności operacyjnej w wysokości -42,7 tys. zł. Na taki wynik finansowy największy wpływ wywarły rozpoczęte prace przygotowawcze związane z realizacją kolejnych inwestycji w tym zakupy materiałów i urządzeń.

Na wyniki finansowe Emitenta w całym 2018 roku duży wpływ miała realizowana inwestycja pn. Budowa układu odzysku ciepła ze sprężarek powietrza”. Wartość zawartej umowy wynosi 2 654 300 zł netto . (jedną z największych realizowanych obecnie w Polsce związanych z odzyskiem ciepła odpadowego za pomocą pomp ciepła). Zgodnie z raportem nr 9/2018 zakończenie realizacji projektu i odbiór nastąpił w dniu 20.07.2018r.

W ramach cyklicznego konkursu na najlepszy obiekt referencyjny organizowanego przez NIBE-Biawar, projekt zrealizowany przez Emitenta obejmujący kaskadę 18 gruntowych pomp ciepła w Zakładzie Ciepłowniczym "Brzeszcze" w Brzeszczach został Laureatem i otrzymał pierwszą nagrodę w kategorii budynki wielorodzinne/kommercyjne

Emitent prowadził intensywne działania sprzedażowe szczególnie w ramach akcji promocyjnej głównego partnera Emitenta, firmy NIBE-Biawar, o nazwie „Szwedzka dotacja” w postaci kolejnych zleceń do realizacji. Istotnym jest tutaj również fakt, iż Emitent znajduje się na liście Autoryzowanych Instalatorów produktów NIBE, co sprawia, iż klient końcowy może uzyskać korzystniejsze warunki w ramach promocji

W planach Emitenta jest zwiększenie dywersyfikacji struktury przychodów ze sprzedaży w obszarze energii odnawialnej poprzez włączenie do oferty rozwiązań opartych o technologię fotowoltaiki, co spowoduje zwiększenie potencjalnego kręgu klientów Emitenta, zainteresowanych kompleksową obsługą w zakresie rozwiązań opartych o odnawialne źródła energii.

8. INFORMACJE, O KTÓRYCH MOWA W §10 PKT 13A ZAŁĄCZNIKA NR 1 DO REGULAMINU ASO

W Dokumencie Informacyjnym Spółka nie zamieszczała informacji, o których mowa w §10 pkt 13a) załącznika nr 1 do Regulaminu Alternatywnego Systemu Obrotu.

9. INFORMACJE ODNOŚNIE MOŻLIWOŚCI ZREALIZOWANIA PUBLIKOWANYCH PROGNOZ WYNIKÓW FINANSOWYCH NA DANY ROK OBROTOWY

GEO-TERM POLSKA S.A. nie przekazywała prognoz wyników finansowych do publicznej wiadomości.

10. INICJATYWY NASTAWIONE NA WPROWADZANIE ROZWIĄZAŃ INNOWACYJNYCH W PRZEDSIĘBIORSTWIE W OBSZARZE ROZWOJU PROWADZONEJ DZIAŁALNOŚCI

W IV kwartale 2018 r. Spółka nie prowadziła działań mających na celu wprowadzenie rozwiązań innowacyjnych.

11. OPIS ORGANIZACJI GRUPY KAPITAŁOWEJ ZE WSKAZANIEM JEDNOSTEK PODLEGAJĄCYCH KONSOLIDACJI

GEO-TERM POLSKA S.A. nie tworzy grupy kapitałowej i w związku z tym nie sporządza skonsolidowanych sprawozdań finansowych

12. INFORMACJE DOTYCZĄCE LICZBY OSÓB ZATRUDNIONYCH PRZEZ EMITENTA, W PRZELICZENIU NA PEŁNE ETATY

Na dzień 31 grudnia 2018 r. zatrudnienie w GEO-TERM POLSKA S.A. w przeliczeniu na pełne etaty wynosiło 11,0 osób.

13. OŚWIADCZENIE ZARZĄDU

Zarząd GEO-TERM POLSKA S.A. oświadcza, iż według jego najlepszej wiedzy wybrane informacje finansowe i dane porównywalne GEO-TERM POLSKA S.A. sporządzone zostały zgodnie z przepisami obowiązującymi w Spółce, oraz że informacje zawarte w raporcie kwartalnym przedstawiają prawdziwy obraz sytuacji majątkowo-finansowej GEO-TERM POLSKA S.A.

Prezes Zarządu:

Bogdaj Dubaj

Członek Zarządu:

Tomasz Matula