



***SPRAWOZDANIE ZARZĄDU Z DZIAŁALNOŚCI  
IMPEL S.A. W ROKU OBROTOWYM 2019***



## SPIS TREŚCI

<b>I. IMPEL S.A. - INFORMACJE OGÓLNE .....</b>	<b>3</b>
1. Podstawowe informacje.....	3
2. Informacje o powiązaniach organizacyjnych i kapitałowych Impel S.A. z innymi podmiotami, z uwzględnieniem okresu do dnia sporządzenia niniejszego sprawozdania. ....	4
3. Zmiany w podstawowych zasadach zarządzania Impel S.A. ....	8
<b>II. INFORMACJA O PODSTAWOWYCH PRODUKTACH I USŁUGACH ORAZ RYNKACH ZBYTU .....</b>	<b>10</b>
<b>III. OCENY I PERSPEKTYWY ROZWOJU .....</b>	<b>10</b>
<b>IV. IMPEL S.A. - AKTUALNA SYTUACJA FINANSOWA .....</b>	<b>10</b>
1. Zasady sporządzania rocznego sprawozdania finansowego Impel S.A. ....	10
2. Komentarz do podstawowych wielkości ekonomiczno – finansowych ujawnionych w rocznym sprawozdaniu finansowym Impel S.A. wraz z informacją dotyczącą istotnych czynników mających wpływ na osiągnięty w 2019 roku wynik netto.....	11
3. Podstawowe wskaźniki finansowe Impel S.A. ....	13
4. Objaśnienie różnic pomiędzy wynikami finansowymi wskazanymi w sprawozdaniu a wcześniej publikowanymi prognozami wyników na 2019 rok. ....	14
5. Wskazanie czynników, które będą miały wpływ na przyszłe wyniki Impel S.A. ....	14
<b>V. POZOSTAŁE INFORMACJE FINANSOWE I MAJĄTKOWE.....</b>	<b>15</b>
1. Pożyczki .....	15
2. Aktywne poręczenia i gwarancje udzielone i otrzymane przez Impel S.A. w 2019 roku ze szczególnym uwzględnieniem poręczeń i gwarancji udzielonych jednostkom powiązanym wg stanu na dzień 31 grudnia 2019 roku. ....	16
3. Ocena możliwości realizacji zamierzeń inwestycyjnych, w tym inwestycji kapitałowych, w porównaniu do posiadanych środków, z uwzględnieniem możliwych zmian w strukturze finansowania działalności. ....	17
4. Informacja o instrumentach finansowych w zakresie ryzyka: zmiany cen, kredytowego, istotnych zakłóceń przepływów środków pieniężnych oraz utraty płynności finansowej, na jakie narażona jest jednostka oraz o przyjętych przez jednostkę celach i metodach zarządzania ryzykiem finansowym, łącznie z metodami zabezpieczenia istotnych rodzajów planowanych transakcji, dla których stosowana jest rachunkowość zabezpieczeń. ....	17
5. Ocena dotycząca zarządzania zasobami finansowymi, ze szczególnym uwzględnieniem zdolności wywiązywania się z zaciągniętych zobowiązań oraz określenie ewentualnych zagrożeń i działań, jakie Emitent podjął lub zamierza podjąć w celu przeciwdziałania tym zagrożeniom.....	19
6. Istotne transakcje zawarte przez Impel S.A. z podmiotami powiązanymi, na innych warunkach niż rynkowe, wraz z ich kwotami oraz informacjami określającymi charakter tych transakcji. ....	19
<b>VI. ISTOTNE ZDARZENIA 2019 ROKU ORAZ ZDARZENIA, JAKIE NASTĄPIŁY PO DNIU 31 GRUDNIA 2019 ROKU .....</b>	<b>19</b>
1. Zdarzenia korporacyjne .....	19
2. Rekomendacja Zarządu w przedmiocie przeznaczenia zysku za 2019 rok.....	20
<b>VII. AKCJE I AKCJONARIAT .....</b>	<b>20</b>
1. Kurs akcji Impel S.A. w 2019 roku.....	20
2. Polityka wypłaty dywidendy. ....	21
3. Rekomendacje wydane w 2019 roku oraz do dnia sporządzenia niniejszego sprawozdania. ....	22
4. Struktura akcji Impel S.A. ....	22
5. Struktura akcjonariatu. ....	22
6. Akcje własne.....	23
7. Opis wykorzystania wpływów z emisji papierów wartościowych.....	23
8. Umowy, w wyniku których mogą w przyszłości nastąpić zmiany w proporcjach posiadanych akcji przez dotychczasowych akcjonariuszy.....	23
9. Akcje Impel S.A. oraz akcje i udziały w jednostkach powiązanych, będące w posiadaniu osób zarządzających i nadzorujących Spółkę.....	24
<b>VIII. POZOSTAŁE INFORMACJE .....</b>	<b>25</b>
1. Zatrudnienie w Impel S.A. ....	25
2. System kontroli programów akcji pracowniczych. ....	25
3. Umowy znaczące. ....	25
4. Informacje o postępowaniach toczących się przed sądem, organem właściwym dla postępowania arbitrażowego lub organem administracji publicznej. ....	26
5. Relacje inwestorskie .....	26
6. Umowa z podmiotem uprawnionym do badania sprawozdań finansowych.....	27
<b>IX. OŚWIADCZENIE O STOSOWANIU ŁADU KORPORACYJNEGO PRZEZ IMPEL S.A. ....</b>	<b>27</b>
1. Zbiór zasad ładu korporacyjnego, któremu podlega Impel S.A. oraz miejsca, gdzie tekst zbioru zasad jest publicznie dostępny. ....	28
2. Odstąpienia od postanowień zbioru zasad Dobre Praktyki Spółek Notowanych na GPW 2016.....	28
3. Opis głównych cech stosowanych w Grupie Impel systemów kontroli wewnętrznej i zarządzania ryzykiem w odniesieniu do procesu sporządzania skonsolidowanych sprawozdań finansowych.....	30
4. Akcjonariusze posiadający bezpośrednio lub pośrednio znaczne pakiety akcji Impel S.A. ....	31
5. Posiadacze wszelkich papierów wartościowych, które dają specjalne uprawnienia kontrolne, wraz z opisem tych uprawnień.....	32
6. Ograniczenia odnośnie wykonywania prawa głosu. ....	32

---

7. Ograniczenia dotyczące przenoszenia prawa własności papierów wartościowych. ....	32
8. Sposób działania Walnego Zgromadzenia, jego zasadnicze uprawnienia oraz opis praw akcjonariuszy i sposobu ich wykonywania.....	32
9. Opis zasad zmiany Statutu Impel S.A.....	34
10. Opis zasad dotyczących powoływania i odwoływania osób zarządzających oraz ich uprawnień, w szczególności prawo do podjęcia decyzji o emisji lub wykupie akcji.....	35
11. Skład osobowy i zmiany, które w nim zaszły w ciągu ostatniego roku obrotowego oraz opis działania organów zarządzających i nadzorujących Impel S.A. wraz ze wskazaniem ich komitetów .....	35
12. Umowy zawarte pomiędzy Impel S.A. a osobami zarządzającymi, przewidujące rekompensatę w przypadku ich rezygnacji lub zwolnienia z zajmowanego stanowiska bez ważnej przyczyny lub gdy ich odwołanie lub zwolnienie następuje z powodu połączenia Emitenta przez przejęcie. ....	50
<b>X. OŚWIADCZENIA ZARZĄDU .....</b>	<b>50</b>
Oświadczenie w sprawie rzetelności sporządzenia sprawozdania finansowego.....	50

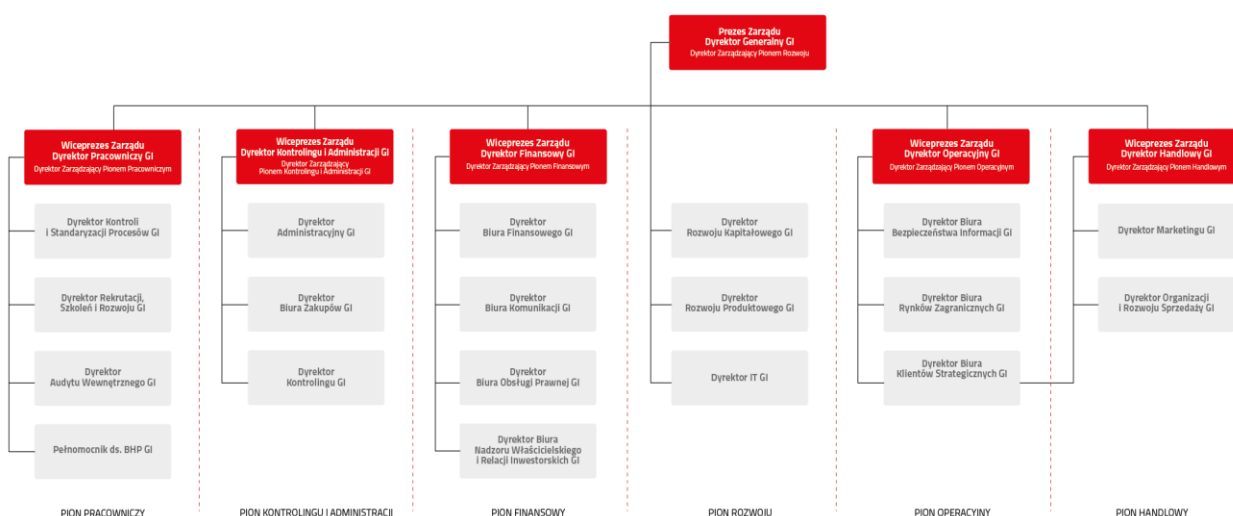
## I. IMPEL S.A. - INFORMACJE OGÓLNE

### 1. Podstawowe informacje

Jednostką dominującą w Grupie Impel jest Impel S.A. („Emitent”, „Spółka”), która koncentruje się na nadzorze i zarządzaniu spółek z Grupy w ramach posiadanych w spółkach udziałów i akcji. Wpływ na funkcjonowanie spółek Grupy ma miejsce na poziomie zarządczym przez Zarząd Impel S.A., pełniący funkcję Zarządu Korporacyjnego Grupy Impel, przez organy statutowe spółek – zgromadzenia wspólników, a także poprzez pracę poszczególnych jego Biur.

Rolą Emitenta jest strategiczne zarządzanie Grupą i podejmowanie decyzji odnośnie jej rozwoju, w tym decyzji dotyczących inwestycji (zaangażowanie kapitałowe w nowe przedsięwzięcia, nabywanie lub zbywanie akcji lub udziałów w spółkach, wnoszenie wkładów), gospodarki finansowej, polityki rachunkowości i controllingu oraz działań marketingowych. Impel S.A. świadczy na rzecz spółek Grupy usługi doradcze zarządzania strategicznego i korporacyjnego oraz usługę windykacji.

#### Schemat organizacyjny Impel S.A. na dzień 31.12.2019 roku



Grupa Impel to grupa firm specjalizujących się w outsourcingu usług dla przedsiębiorstw, która oferuje największą na rynku polskim liczbę usług dla biznesu. Grupa zapewnia szerokie kompetencje optymalizujące obszary organizacji pracy, doboru technologii oraz zarządzania personelem. Jej klientami są przedsiębiorstwa, instytucje finansowe, służby zdrowia i opieki społecznej oraz administracji publicznej. W skład Grupy, poza Impel S.A., wchodzi spółki dedykowane obsłudze procesów biznesowych i pomocniczych. Na ofertę usług Grupy składają się produkty z zakresu obsługi nieruchomości, bezpieczeństwa, obsługi procesów biznesowych i usług IT. Szczegółowy opis struktury Grupy został zaprezentowany w „Sprawozdaniu Zarządu z działalności Grupy Impel w roku obrotowym 2019”.

#### Oddziały i zakłady

Impel S.A. nie posiada Oddziałów i Zakładów.

## 2. Informacje o powiązaniach organizacyjnych i kapitałowych Impel S.A. z innymi podmiotami, z uwzględnieniem okresu do dnia sporządzenia niniejszego sprawozdania.

Objęte przez Impel S.A. udziały w ramach powołania nowego podmiotu, podwyższenia kapitału zakładowego lub nabycia udziałów.

W 2019 roku oraz do dnia sporządzenia niniejszego sprawozdania Impel S.A. objęła udziały/akcje w następujących spółkach:

Udziały objęte w spółce	Objęty kapitał zakładowy (w zł)	Data objęcia udziałów/akcji	Udział w kapitale spółki po transakcji (w %)
Ars Medica Sp. z o. o.	50 000	01.02.2019	100
Prognosis Sp. z o. o.	1 200	18.04.2019	24
Promenergo Sp. z o.o.	55 000	28.06.2019	55
Impel Facility Impel Facility MChJXX	320 000 000 [UZS]	01.07.2019	80
Profer Sp. z o. o.	124 800	01.08.2019	80
Agencja Ochrony Legion Sp. z o. o.	1 200	01.08.2019	24
Sanpro Synergy Sp. z o. o.	4 000	26.02.2020	100
Impel Technical Security Sp. z o. o.	1 000	26.02.2020	37,92

W 2019 roku oraz do dnia sporządzenia niniejszego sprawozdania Impel S.A. podwyższyła/obniżyła kapitał zakładowy w następujących spółkach:

Spółka	Kwota podwyższenia/obniżenia kapitału zakładowego [w zł]	Data podjęcia uchwały przez ZW/WZA spółki	Spółka obejmująca udziały/akcje	Udział w kapitale spółki po transakcji [w %]	Kapitał zakładowy po rejestracji [w zł]
Impel Cyber Sp. z o. o.	70 950	23.01.2019	Impel S.A.	49	155 000
Market System Sp. z o. o.	145 000	30.08.2019	Impel S.A.	100	150 000
Catering Sp. z o. o.	100 000	30.08.2019	Impel S.A.	100	100 000
Sanpro Synergy Sp. z o. o.	1 038 000	19.08.2019	Impel Facility Services Sp. z o. o.	100	2 138 000
Impel Cleaning Services Sp. z o. o.	100 000	26.09.2019	Impel S.A.	100	150 000
Impel Cleaning Services Sp. z o. o.	100 000	20.01.2020	Impel S.A.	100	250 000
Impel Cleaning Services Sp. z o. o.	100 000	20.01.2020	Impel S.A.	100	250 000
Impel Facility Services Sp. z o.o. <sup>1</sup>	750 000	06.03.2020	Impel S.A.	100	40 750 000
Impel Delivery S.A. <sup>1</sup>	3 000 000	06.03.2020	Impel S.A.	50	6 000 000
Impel Safety Sp. z o.o. <sup>1</sup>	950 000	05.03.2020	Impel S.A.	100	1 000 000
Impel Defender Sp. z o. o. <sup>1</sup>	950 000	05.03.2020	Impel S.A.	100	1 000 000



Praxima Krakpol Sp. z o. o.<sup>1</sup>

3 000 600

10.03.2020

Impel S.A.

69,13

14 220 000

1) Podwyższenie kapitału nie zostało zarejestrowane w KRS.

## Sprzedaż przez Impel S.A. udziałów w ramach Grupy

W 2019 roku oraz do dnia sporządzenia niniejszego sprawozdania Impel S.A. nie dokonała zbycia udziałów/akcji w ramach Grupy Impel.

## Udziały Impel S.A. w spółkach zależnych i współzależnych.

Na dzień 31.12.2019 roku Impel S.A. posiada udziały w następujących spółkach:

Lp.	Nazwa jednostki ze wskazaniem formy prawnej	Przedmiot działalności	Udział Impel S.A. (w %)
1.	Impel Facility Services Sp. z o.o.	usługi porządkowo-czystościowe	100% Impel S.A.
2.	Company Sp. z o.o.	usługi zarządzania	100% Impel S.A.
3.	PRO Sp. z o.o.	usługi zarządzania	100% Impel S.A.
4.	Impel Cleaning Services Sp. z o.o.	usługi zarządzania	100% Impel S.A.
5.	Impel Clean Solutions Sp. z o.o.	usługi zarządzania	100% Impel S.A.
6.	Security Partner Sp. z o.o.	usługi zarządzania	100% Impel S.A.
7.	Impel Trade Sp. z o.o.	usługi zarządzania	100% Impel S.A.
8.	Impel Safety Sp. z o.o.	usługi fizycznej ochrony osób i mienia	100% Impel S.A.
9.	Impel Defender Sp. z o.o.	usługi fizycznej ochrony osób i mienia	100% Impel S.A.

10.	ARS MEDICA Sp. z o.o.	praktyka lekarska	100% Impel S.A.
11.	Tech Solutions Sp. z o.o.	usługi zarządzania	100% Impel S. A.
12.	Impel Synergies Sp. z o.o.	zintegrowany FM	100% Impel S.A.
13.	Impel Business Solutions Sp. z o.o.	usługi rachunkowo-księgowe, usługi doradztwa w prowadzeniu działalności gospodarczej, usługi kadrowo-płacowe	100% Impel S.A.
14.	Impel Cash Solutions Sp. z o.o.	usługi cash processingu (obsługa i obróbka gotówki)	100% Impel S.A.
15.	MarketCo Sp. z o.o.	usługi marketingowe	100% Impel S.A.
16.	Asset Rent Management Sp. z o.o.	usługi finansowe	100% Impel S.A.
17.	Rent Management Sp. z o.o.	usługi zarządzania	100% Impel S.A.
18.	House Rent Management Sp. z o.o. S.K.A.	wynajem nieruchomości	100% Impel S.A.
19.	Sanpro Synergy Sp. z o.o. <sup>1</sup>	usługi w zakresie pracy czasowej	100% Impel S.A.
20.	Centrum Badawczo-Rozwojowe Partner Sp. z o.o.	badania i rozwój	100% Impel S.A.
21.	Impel Agile S.A.	usługi outsourcingowe	100% Impel S.A.
22.	Finance Plus Sp. z o.o.	usługi pośrednictwa finansowego	100% Impel S.A.
23.	ARM Finanse Rent Management Sp. z o.o. S.K.	usługi finansowe	99,99% Impel S.A.

<sup>1</sup> W dniu 14.11.2019 r. nastąpiła rejestracja w KRS zmiany Wspólnika w spółce Sanpro Synergy sp. z o.o. z Impel Facility Services sp. z o.o. na Impel S.A. na skutek warunkowej umowy sprzedaży udziałów z dnia 28.10.2019 r. (warunkiem przejścia udziałów-zarejestrowanie podwyższenia kapitału przez Sąd).

24.	Impel Rental PRO Sp. z o.o. S.K..	usługi rentalu (wynajmu i serwisu) odzieży i bielizny płaskiej oraz pralnictwa bielizny fasonowej (odzieży roboczej)	99,92% Impel S.A.
25.	Biuro Podróży Partner BPO Sp. z o.o. S.K.. <sup>2</sup>	usługi turystyczne	99% Impel S.A.
26.	Impel Security Partner Sp. z o.o. S.K..	usługi fizycznej ochrony osób i mienia	94,69% Impel S.A.
27.	Impel ATM Management Sp. z o.o.	usługi cash processingu (obsługa i obróbka gotówki)	87,23% Impel S.A.
28.	Climbex S.A.	specjalistyczne usługi czystościowe na rzecz zakładów produkcyjnych	84,47% Impel S.A.
29.	Impel Facility MChJXK	usługi outsourcingowe	80% Impel S.A.
30.	Profer Sp. z o.o.	usługi fizycznej ochrony osób i mienia	80% Impel S.A.
31.	Gwarant Agencja Ochrony S.A. <sup>3</sup>	usługi fizycznej i technicznej ochrony osób i mienia	73,48% Impel S.A.
32.	Impel Serviks SIA	usługi porządkowo-czystościowe	66,99% Impel S.A.
33.	Impel Expert TOO	usługi outsourcingowe	61% Impel S.A.
34.	Praxima Krakpol Sp. z o.o.	usługi pralnictwa na rzecz sektora szpitalnego i hotelowego	60,87% Impel S.A.
35.	Promenergo Sp. z o. o.	usługi outsourcingowe	55% Impel S.A.
36.	Brokers Union Sp. z o.o.	pośrednictwo ubezpieczeniowe	51% Impel S.A.

<sup>2</sup> W dniu 13.12.2019 r. Wspólnicy spółki Sanpro Synergy sp. z o.o.(spółka przejmująca) oraz spółki Biura Podróży Partner sp.z o.o.sp.k.(spółka przejmowana) podjęli uchwały w przedmiocie połączenia podmiotów. Zmiany będą skuteczne od wpisu do KRS

<sup>3</sup> W dniu 18.12.2019 r. akcjonariusz Impel S.A. odkupił 19.455 akcji Spółki Gwarant Agencja Ochrony S.A., zyskując łącznie 73,48% udziału w kapitale zakładowym spółki. W dniu 20.01.2020 r. Impel S.A. nabył w procedurze przymusowego wykupu 325.908 akcji. Obecnie Impel S.A. posiada łącznie: 4.000.000 akcji Spółki, co stanowi 80% udziału w kapitale zakładowym Spółki.



37.	SI-Consulting Sp. z o.o.	usługi teleinformatyczne, konsulting w zakresie konfigurowania i wdrażania ZSI	51% Impel S.A.
38.	Impel Tech Solutions Sp. z o.o. S.K.	usługi technicznego utrzymania nieruchomości, klimatyzacji, wentylacji, projektowanie, wykonanie dostaw i robót budowlanych infrastruktury telekomunikacyjnej	46,43% Impel S.A.
39.	Impel Provider Sp. z o.o.	usługi fizycznej ochrony osób i mienia	43,67% Impel S.A.
40.	Impel Technical Security Sp. z o. o.	usługi projektowania i instalacji zabezpieczeń technicznych, monitoring sygnałów z systemów alarmowych oraz wizyjnych	37,85% Impel S.A.
41.	Impel Cyber Sp. z o.o.	usługi informatyczne	49% Impel S.A.
42.	Impel Catering Sp. z o.o.	usługi w zakresie przygotowywania i dostarczania żywności	25,96% Impel S.A.
43.	Agencja Ochrony Legion Sp. z o.o.	usługi fizycznej ochrony osób i mienia	24% Impel S.A.
44.	PROGNOSIS Sp. z o.o.	usługi optymalizacji energetycznych	24% Impel S.A.
45.	DC System Sp. z o.o.	usługi porządkowo-czystościowe (sprzątanie obiektów m.in. biurów i hoteli)	20,30% Impel S.A.
46.	Hospital Service Company Sp. z o.o. S.K.	usługi opieki przy pacjencie	10,07% Impel S.A.
47.	Impel System Sp. z o. o.	usługi porządkowo-czystościowe	8,43% Impel S.A.

### 3. Zmiany w podstawowych zasadach zarządzania Impel S.A.

Na dzień 31 grudnia 2019 roku oraz na dzień przekazania niniejszego sprawozdania skład Zarządu przedstawia się następująco:



**GRZEGORZ DZIK**  
 Prezes Zarządu  
 Dyrektor Zarządzający

Odpowiedzialny za strategię rozwoju, zarządzanie innowacjami, M&A oraz bezpieczeństwo informacji w Grupie Impel.



**MONIKA CHUDOBSKA**  
Wiceprezes Zarządu  
Dyrektor Zarządzający

Odpowiedzialna za politykę HR Grupy Impel, nadzór nad systemami zatrudniania i standaryzacją procesów w obszarze HR, zarządzanie jakością oraz kontrolę wewnętrzną na wszystkich szczeblach zarządzania.



**JAKUB DZIK**  
Wiceprezes Zarządu  
Dyrektor Zarządzający

Odpowiedzialny za zarządzanie wykonawstwem usług przez spółki GI w ramach przyjętych Modeli Dostarczania Usług. Ustala standardy kontraktowania, realizacji i raportowania usług. Odpowiedzialny za dostarczenie usług i rynkowy rozwój Grupy Impel. Odpowiedzialny za dostarczane Grupie Impel usług informatycznych, kadrowo-księgowych, doradztwa podatkowego przez CUW w ramach GI.



**MIROSLAW GREBER**  
Wiceprezes Zarządu  
Dyrektor Zarządzający

Odpowiedzialny za zarządzanie sprzedażą usług we wszystkich obszarach biznesowych, kanałach dystrybucji i segmentach rynku. Nadzoruje zarządzanie portfelem marek GI i obszarem Marketingu GI.



**DAWID POPLAWSKI**  
Wiceprezes Zarządu  
Dyrektor Zarządzający

Odpowiedzialny za politykę rachunkowości zarządczej, controlling finansowy, rozwój systemów Business Inteligence oraz narzędzi służących predykcji, centralizację systemów zakupowych oraz obszar organizacji, nadzór nad polityką flotową i obsługą administracyjną.



**WOJCIECH REMBIKOWSKI**  
Wiceprezes Zarządu  
Dyrektor Zarządzający

Odpowiedzialny za obszary finansowo-ekonomiczne, komunikację wewnętrzną i PR, obsługę prawną, nadzór właścicielski i relacje z inwestorami.

**Najważniejsze zmiany w strukturze Impel S.A. w 2019 roku oraz do dnia publikacji sprawozdania to:**

1. Utworzenie jednostki organizacyjnej Dział Kontrolingu Handlowego z początkiem stycznia 2019, podległej Dyrektorowi Kontrolingu GI.
2. Utworzenie nowej jednostki organizacyjnej Dyrektor Biura Klientów Strategicznych GI w Pionie Operacyjnym z początkiem stycznia 2019 roku.
3. Utworzenie nowej jednostki organizacyjnej Dyrektor Biura Rynków Zagranicznych GI oraz jednostkę podległą Dyrektor ds. Współpracy Międzynarodowej w maju 2019 w Pionie Operacyjnym.
4. Powołanie nowego Pionu Kontrolingu i Administracji oraz nowej jednostki organizacyjnej dla nowego Członka Zarządu Impel SA: Wiceprezes Zarządu Dyrektor Kontrolingu i Administracji GI Dyrektor Zarządzający Pionem Kontrolingu i Administracji w lipcu 2019.

5. Utworzenie nowej jednostki organizacyjnej Dział Analiz Kontrolingowych w lipcu 2019, podległej Dyrektorowi Kontrolingu GI.
6. Utworzenie nowej jednostki organizacyjnej Dyrektor Biura Wsparcia Operacyjnego GI oraz jednostki podległej Dział Standaryzacji Procesów Obsługi Klienta w Pionie Operacyjnym w styczniu 2020 roku.
7. Utworzenie nowych jednostek organizacyjnych podległych Dyrektorowi IT GI w Pionie Rozwoju w styczniu 2020: Biuro Zarządzania ICT, Biuro Digitalizacji, Biuro Systemów.

## **II. INFORMACJA O PODSTAWOWYCH PRODUKTACH I USŁUGACH ORAZ RYNKACH ZBYTU**

Zgodnie ze strategią Grupy Impel – spółka Impel S.A. jest spółką zarządzającą, nieprowadzącą bezpośredniego wykonawstwa usług, pełniącą rolę partnera, doradcy i integratora usług outsourcingowych na rynku. Informacje o usługach świadczonych przez spółki Grupy zostały przedstawione w *Sprawozdaniu Zarządu z działalności Grupy Impel za rok obrotowy 2019*.

## **III. OCENY I PERSPEKTYWY ROZWOJU**

Model zarządzania sprzedażą w Grupie Impel zakłada zdecentralizowanie jej do poziomu Obszarów Biznesowych, przy strategicznej, koordynacyjnej, standaryzacyjnej i nadzorującej roli Impel S.A. Spółka Impel S.A., jako Emitent i właściciel spółek zależnych Grupy, nie prowadząc bezpośrednio wykonawstwa usług, wyznacza strategię kierunku rozwoju Grupy i Obszarów, które to zarządzają działalnością operacyjną i handlową.

Informacje w zakresie istotnych czynników rozwoju, czynników ryzyk i zagrożeń, perspektywy strategii rozwoju, a także ważniejszych osiągnięć w dziedzinie badań i rozwoju zostały przedstawione w *Sprawozdaniu Zarządu z działalności Grupy Impel za rok obrotowy 2019*.

## **IV. IMPEL S.A. - AKTUALNA SYTUACJA FINANSOWA**

### **1. Zasady sporządzania rocznego sprawozdania finansowego Impel S.A.**

Sprawozdanie finansowe Spółki zostało przygotowane zgodnie z:

- Międzynarodowymi Standardami Sprawozdawczości Finansowej (MSSF) w kształcie zatwierdzonym przez UE. MSSF obejmują standardy i interpretacje zaakceptowane przez Radę Międzynarodowych Standardów Rachunkowości (RMSR) oraz Komisję ds. Interpretacji Sprawozdawczości finansowej (IFRIC),
- Ustawą o rachunkowości z dnia 29.09.1994 r. (Dz. U. 2019 poz. 351),
- przepisami rozporządzenia Ministra Finansów z dnia z dnia 29 marca 2018 r. w sprawie informacji bieżących i okresowych przekazywanych przez emitentów papierów wartościowych oraz warunków

uznawania za równoważne informacji wymaganych przepisami prawa państwa nie będącego państwem członkowskim (Dz.U.2018.757 t.j. z późniejszymi zmianami).

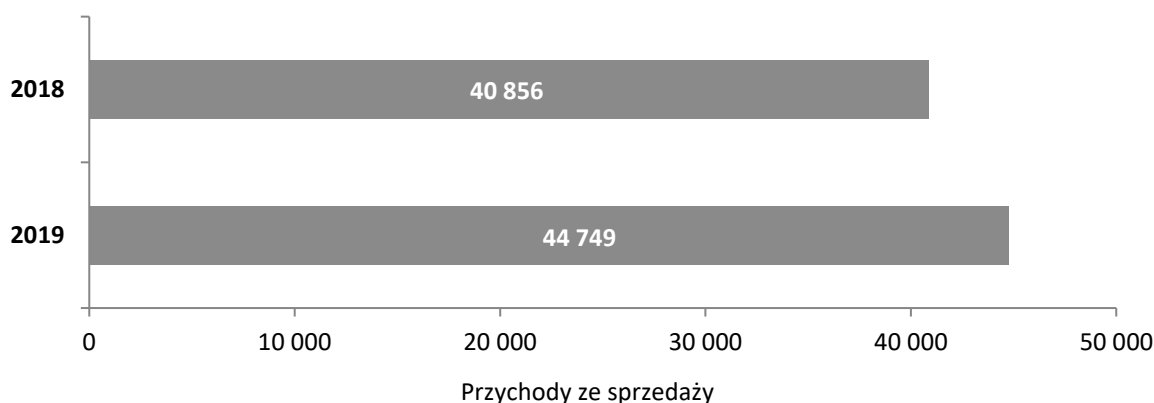
Sprawozdanie finansowe zostało sporządzone przy założeniu kontynuowania działalności gospodarczej Spółki. Na dzień podpisania sprawozdania finansowego Zarząd nie stwierdza istnienia faktów i okoliczności, które wskazywałyby na zagrożenia dla możliwości kontynuacji działalności przez Spółkę.

## 2. Komentarz do podstawowych wielkości ekonomiczno – finansowych ujawnionych w rocznym sprawozdaniu finansowym Impel S.A. wraz z informacją dotyczącą istotnych czynników mających wpływ na osiągnięty w 2019 roku wynik netto.

### Przychody

Przychody ze sprzedaży usług, materiałów i towarów w roku 2019 wyniosły 44 749 tys. złotych, co oznacza ich wzrost o 9,5% w stosunku do roku ubiegłego. Podobnie jak w latach ubiegłych, głównym przedmiotem działalności Spółki była realizacja usług wspierających dla podmiotów zależnych oraz świadczenie usług doradczych zarządzania strategicznego i korporacyjnego.

Przychody świadczone na rzecz podmiotów powiązanych w okresie od stycznia do grudnia 2019 roku wyniosły 41 033 tys. złotych, co stanowi 91,7 % ogółu przychodów ze sprzedaży Spółki (w tym samym okresie 2018 roku przychody od jednostek powiązanych wyniosły 38 830 tys. złotych, co stanowiło 95,0% udziału przychodów ze sprzedaży). Przychody ze sprzedaży do podmiotów spoza Grupy kształtowały się na poziomie 3 715 tys. złotych i były wyższe do analogicznego okresu roku poprzedniego o 83,4% (wzrost o 1 689 tys. złotych w stosunku do roku poprzedniego).



Pozostałe przychody operacyjne w 2019 roku wyniosły 30 625 tys. złotych, w tym głównie dywidendy i udziały w zyskach otrzymane od spółek Grupy na łączną kwotę 30 030 tys. złotych, stanowiące 98,1% tych przychodów.

Przychody finansowe w badanym okresie kształtują się na poziomie 4 867 tys. złotych, co oznacza ich wzrost w stosunku do roku 2018 o 558 tys. złotych, tj. 12,9%.

### Koszty

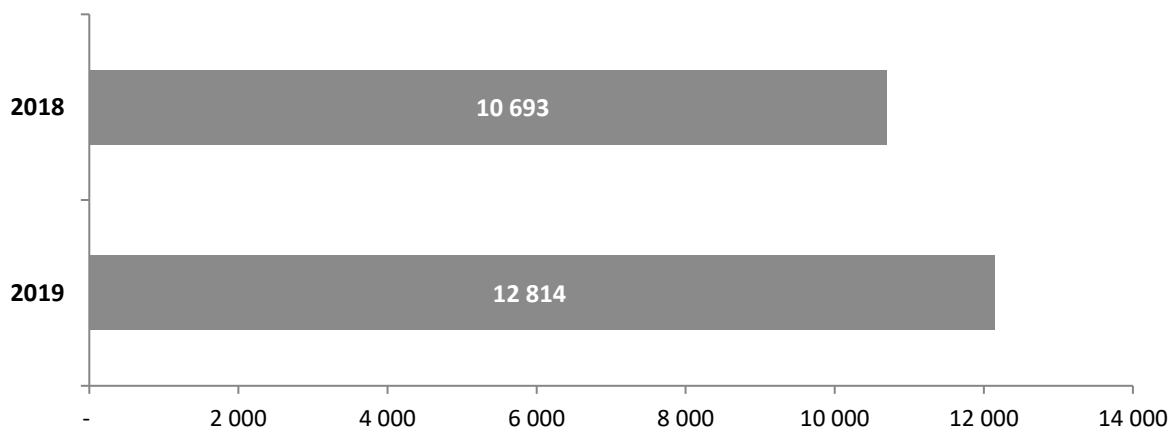
Koszty działalności operacyjnej w 2019 roku wyniosły 55 427 tys. złotych, co oznacza ich wzrost o 9 072 tys. złotych w stosunku do 2018 roku, tj. o 19,6 %. Zmiany kosztów działalności operacyjnej dotyczy głównie amortyzacji (zastosowanie przepisów MSSF 16) oraz wynagrodzeń, ubezpieczeń społecznych i innych świadczeń pracowniczych.

Pozostałe koszty operacyjne w roku 2019 wyniosły 8 228 tys. złotych, wobec 3 349 tys. złotych w roku 2018, co oznacza ich wzrost o 4 879 tys. złotych i wynika głównie z większych w roku 2019 odpisów wartości udziałów w spółkach zależnych.

Koszty finansowe w badanym okresie wyniosły 3 569 tys. złotych i były wyższe w stosunku do ubiegłorocznych o 811 tys. złotych, tj. o 29,4%.

## EBIT

Uzyskany w 2019 roku wynik z działalności operacyjnej ukształtował się na poziomie 12 814 tys. zł, wobec 10 693 tys. złotych, co oznacza wzrost o 2 121 tys. złotych.



## EBITDA

Wynik EBITDA wyniósł w 2019 roku 19 038 tys. złotych wobec 11 268 tys. złotych z roku 2018, co oznacza wzrost o 7 770 tys., tj. 69,0%.

## Zysk netto

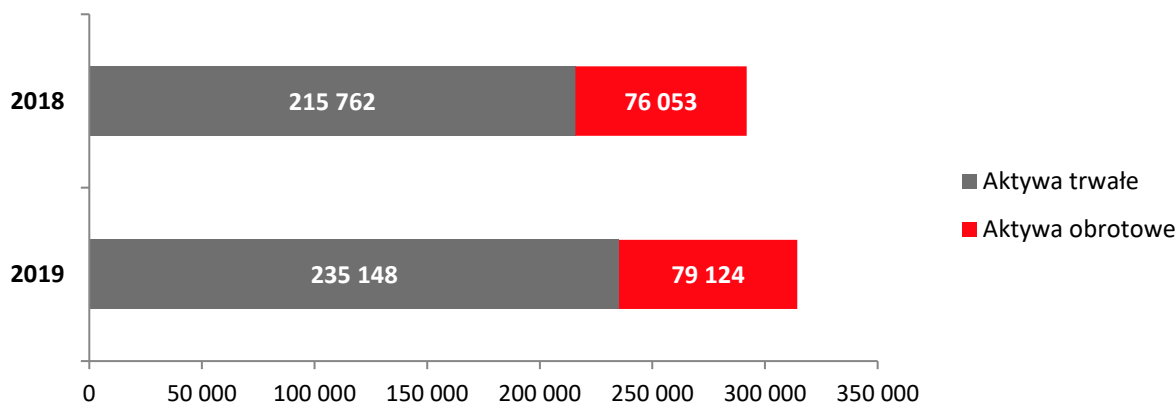
Wynik netto w analizowanym okresie wyniósł 12 340 tys. złotych, wobec 8 557 tys. złotych w roku 2018, co oznacza wzrost wyniku o 3 783 tys. złotych, tj. o 44,2%.

## Struktura aktywów i pasywów

[w tys. zł]	Stan na	Stan na	Przyrost	Dynamika	Struktura	
	31.12.2018	31.12.2019			31.12.2018	31.12.2019
	1	2	3=2-1	4=2/1		
Aktywa trwałe	215 762	235 148	19 386	109,0%	73,9%	74,8%
Aktywa obrotowe	76 053	79 124	3 071	104,0%	26,1%	25,2%
<b>AKTYWA RAZEM</b>	<b>291 815</b>	<b>314 272</b>	<b>22 457</b>	<b>107,7%</b>	<b>100,0%</b>	<b>100,0%</b>
Kapitał własny	218 879	231 193	12 314	105,6%	75,0%	73,6%
Zobowiązania długoterminowe	6 798	23 281	16 483	342,5%	2,3%	7,4%
Zobowiązania krótkoterminowe	66 138	59 798	-6 340	90,4%	22,7%	19,0%
<b>PASYWA RAZEM</b>	<b>291 815</b>	<b>314 272</b>	<b>22 457</b>	<b>107,7%</b>	<b>100,0%</b>	<b>100,0%</b>

Suma bilansowa w sprawozdaniu Impel S.A. na 31 grudnia 2019 roku była wyższa w stosunku do stanu na 31 grudnia 2018 roku o 22 457 tys. zł, (tj. o 7,7%).

Poziom aktywów trwałych w stosunku do stanu bilansowego na 31 grudnia 2018 roku wzrósł o 19 386 tys. zł, tj. o 9,0% (głównie na pozycji Rzeczowy majątek trwały; zastosowanie przepisów MSSF 16), poziom aktywów obrotowych zwiększył się o 3 071 tys. zł, tj. o 4,0% (głównie na pozycji Środki pieniężne, wzrost o 2 275 tys. złotych).



Po stronie źródeł finansowania udział kapitałów własnych w pasywach ogółem na 31 grudnia 2019 roku kształtował się na poziomie 73,9% wobec 74,8% z 31 grudnia 2018 roku.

Kapitał własny Impel S.A. na dzień 31 grudnia 2019 roku wyniósł 231 193 tys. złotych i uległ zwiększeniu w stosunku do stanu na 31 grudnia 2018 roku, głównie na pozycji Kapitały rezerwowe w kwocie 8 557 tys. złotych oraz wynik finansowy w kwocie 3 783 tys. złotych.

Udział zobowiązań długoterminowych w sumie bilansowej zwiększył się do poziomu 7,4% (głównie na pozycji Zobowiązania długoterminowe z tytułu leasingu finansowego, wzrost o 15 627 tys. złotych). Obniżył się natomiast udział zobowiązań krótkoterminowych z 22,7% w 2018 roku do 19,0% w roku 2019.

### 3. Podstawowe wskaźniki finansowe Impel S.A.

Syntetycznej oceny sytuacji ekonomiczno-finansowej Impel S.A. dokonano za pomocą analizy wskaźnikowej badając kształtowanie się wartości wskaźników w obszarach rentowności, płynności, rotacji i zadłużenia.

Wskaźniki	Definicja	2019	2018
<b>Wskaźniki rentowności</b>			
Marża EBIT	EBIT/przychody ze sprzedaży i dotacji	28,0%	25,4%
Marża EBITDA	EBITDA/przychody ze sprzedaży i dotacji	41,5%	26,8%
Rentowność netto	Zysk/strat netto/przychody ze sprzedaży i dotacji	26,9%	20,4%
Stopa zwrotu z kapitału własnego ROE	Zysk/strat netto/kapitał własny na koniec okresu	5,3%	3,9%
Stopa zwrotu z aktywów ROA	Zysk/strat netto/aktywa na koniec okresu	3,9%	2,9%
<b>Wskaźniki płynności</b>			
Płynność bieżąca	Aktywa obrotowe/zobowiązania bieżące	1,32	1,15
Płynność szybka	(Aktywa obrotowe - zapasy)/zobowiązania bieżące	1,32	1,15
Kapitał pracujący (w mln zł)	Aktywa obrotowe - zobowiązania krótkoterminowe	19,3	9,9
Udział kapitału pracującego w całości aktywów	Kapitał pracujący/aktywa	6,1%	3,4%



**Wskaźniki rotacji**

Rotacja należności (w dniach)	(Należności netto z tytułu dostaw i usług/ przychody łącznie)*360	336	261
Rotacja zobowiązań (w dniach)	(Zobowiązania z tytułu dostaw i usług/koszty sprzedanych towarów i produktów)*360	29	28

**Wskaźniki zadłużenia**

Zadłużenia ogółem	Zobowiązania ogółem/aktywa	0,26	0,25
Wskaźnik zobowiązań do kapitału własnego	Zobowiązania ogółem/kapitał własny	0,36	0,33
Dług netto (w mln zł)	Pożyczki i kredyty krótko i długoterminowe – środki pieniężne	20,6	28,7

EBIT Impel S.A. za rok 2019 wyniósł 12 814 tys. zł i był wyższy o 19,84% w porównaniu z rokiem 2018. Marża EBIT wzrosła z 25,44% w roku 2018 do 27,95% w roku 2019 przy dynamice sprzedaży r/r na poziomie 9,53%. Wzrost wyniku operacyjnego wpłynął na poprawę zysku brutto Spółki (wzrost r/r o 15,26%). Poprawił się zarówno wynik netto (poprawa r/r o 44,21%) jak i rentowność sprzedaży netto (wzrost z 20,36% do 26,92%). Wraz ze wzrostem wyniku netto w stosunku do roku 2018, wzrosła stopa zwrotu z kapitału własnego ROE (poprawa z 3,91% do 5,34%) oraz stopa zwrotu z aktywów ROA z 2,93% do 3,93%. W roku 2019 wzrosła zarówno płynność bieżąca jak i szybka do poziomu 1,32 (wzrost r/r o 14,8%). Było to spowodowane spadkiem zobowiązań bieżących przy jednoczesnym wzroście aktywów obrotowych. Wzrost wskaźnika rotacji należności wynika ze wzrostu należności od spółek GI, przede wszystkim Impel Facility Services.

Na koniec 2019 spadł dług netto z 28 683 tys. zł do 20 579 tys. zł.

#### 4. Objaśnienie różnic pomiędzy wynikami finansowymi wskazanymi w sprawozdaniu a wcześniej publikowanymi prognozami wyników na 2019 rok.

Impel S.A. nie publikowała prognoz wyników finansowych dotyczących 2019 roku.

#### 5. Wskazanie czynników, które będą miały wpływ na przyszłe wyniki Impel S.A.

Na przyszłe wyniki Impel S.A. wpływ będą miały następujące czynniki:

- Poziom otrzymanych dywidend z spółek zależnych,
- Poziom odpisów na udziały w spółkach zależnych,
- Wahania kursów walut PLN/EUR,
- Ryzyko udzielonych poręczeń dla spółek GI (np. brak spłaty pożyczek lub realizacja gwarancji bankowych),
- Ryzyko związane z postępowaniami kontrolnymi.
- Pod koniec 2019 roku pojawiły się wstępne wiadomości z Chin dotyczące koronawirusa. W pierwszych miesiącach roku 2020 wirus rozprzestrzenił się na całym świecie, a jego negatywny wpływ nabrał dynamiki. Zarząd Impel S.A. uważa taką sytuację za zdarzenie nie powodujące korekt w sprawozdaniu finansowym za rok 2019, lecz za zdarzenie po dacie bilansowej wymagające dodatkowych ujawnień. Chociaż w chwili publikacji niniejszego Sprawozdania Zarządu z działalności sytuacja ta wciąż się zmienia, do tej pory Zarząd nie odnotował zauważalnego wpływu na sprzedaż lub łańcuch dostaw w podległych Impel S.A. jednostkach. Zarząd monitoruje sytuację klientów, a także prowadzi aktywną politykę sprzedażową poprzez uruchamianie nowych usług dla klientów związanych z sytuacją pandemiczną, w tym między innymi usług dezynfekcji. Na dzień publikacji niniejszego raportu Zarząd nie widzi przesłanek zagrożenia w zakresie odnawiania dostępnych linii kredytowych na obecnych warunkach. Zarząd prowadzi stały dialog z bankami, które finansują działalność Spółki.

Potencjalny wpływ COVID-19 na działalność Spółki będzie nadal monitorowany, a także zostaną podjęte wszelkie możliwe kroki, aby złagodzić negatywne skutki pandemii wirusa i zapewnić ciągłość funkcjonowania spółek pomimo dramatycznych okoliczności zewnętrznych. Na dzień podpisania niniejszego raportu Zarząd nie posiada danych, które pozwalają jednoznacznie określić wpływ tego czynnika na wyniki Spółki w skali mającej charakter materialny i podlegający raportowaniu. Potencjalny wpływ pandemii i jej ekonomicznych skutków oraz analiza ilościowo-jakościowa wpływu COVID-19 na wyniki Spółki może wystąpić wyłącznie po upływie pierwszego pełnego okresu rozliczeniowego dla usług, tj. po pierwszym kwartale 2020 roku.

W kolejnych okresach sprawozdawczych ryzyko globalnego kryzysu może mieć niewątpliwie wpływ na wycenę bilansową tych aktywów Spółki, w których czynnik ryzyka rynkowego odgrywa istotne znaczenie. W ocenie Zarządu te aktywa to:

- 1) aktywa finansowe wyceniane w zamortyzowanym koszcie, dla których wartość oczekiwanych strat kredytowych kalkulowanych zgodnie z MSSF 9 będzie uwzględniała ryzyko wynikające z bieżących uwarunkowań gospodarczych;
- 2) inwestycje w jednostki zależne i stowarzyszone, dla których wynik testów na utratę wartości zależy od przyjętej stopy WACC, która również odzwierciedlać będzie aktualny poziom ryzyka rynkowego.

Na dzień składania niniejszego raportu za rok 2019 Zarząd nie ma żadnych podstaw, aby stwierdzić, że ww. ryzyka mają skutki ekonomiczne dla danych dotyczących roku 2019. Wszelkie istotne informacje w tym zakresie będą przekazywane do wiadomości publicznej w formie raportów bieżących, zgodnie z obowiązującymi spółki publiczne przepisami.

## V. POZOSTAŁE INFORMACJE FINANSOWE I MAJĄTKOWE

Na dzień 31 grudnia 2019 roku wartość zadłużenia z tytułu kredytów w Impel S.A. wynosiła 41 804 tys. zł. 100% zadłużenia wynikała z wykorzystania kredytów w rachunku bieżącym o charakterze krótkoterminowym. W analogicznym okresie roku 2018 zadłużenie to wynosiło 47 495 tys. zł.

W 2019 roku nie było zmian w umowach kredytowych (nowo zawartych oraz zmieniających wartość kredytów).

Kredyty krótkoterminowe z terminem spłaty przypadającym w 2019 roku zostały przedłużone. W 2019 roku nie doszło do wypowiedzenia umów kredytowych przez żadną ze stron (Bank; Impel S.A.). Szczegółowe dane dotyczące wszystkich udzielonych Impel S.A. kredytów zostały zawarte w *Notach objaśniających do sprawozdania finansowego Impel S.A.*

### 1. Pożyczki

W 2019 roku Impel S.A. nie zostały Spółce wypowiedziane umowy dotyczące pożyczek.

W 2019 roku Impel S.A. nie zaciągnęła nowych pożyczek.

W 2019 roku Impel S.A. udzieliła nowej pożyczki:

Spółka	Kwota nominalna [w tys. zł]	Oprocentowanie	Waluta	Termin wymagalności
Volleyball Wrocław S.A.	200	WIBOR 1M + marża	PLN	31.12.2020

Na dzień 31 grudnia 2019 roku Impel S.A. nie miało pożyczek udzielonych spółkom zależnym. W analogicznym okresie roku 2018 saldo to wynosiło 36 tys. euro. W 2019 roku Impel S.A. nie udzieliła pożyczek do swoich podmiotów zależnych.

Szczegółowe dane dotyczące wszystkich udzielonych przez Impel S.A. pożyczek zostały zawarte w *Notach objaśniających do sprawozdania finansowego Impel S.A.*

## 2. Aktywne poręczenia i gwarancje udzielone i otrzymane przez Impel S.A. w 2019 roku ze szczególnym uwzględnieniem poręczeń i gwarancji udzielonych jednostkom powiązanim wg stanu na dzień 31 grudnia 2019 roku.

### Poręczenia i gwarancje otrzymane w 2019 roku przez Impel S.A.

Impel S.A. nie otrzymała w 2019 roku nowego poręczenia swoich zobowiązań.

### Aktywne gwarancje i poręczenia udzielone w 2019 roku przez Impel S.A.

Gwarancje	Przedmiot gwarancji	Gwarancje wystawione przez Impel S.A. w 2019 roku i aktywne na dzień 31.12.2019 roku (w tys. zł)
Santander Bank Polska S.A.– linia gwarancyjna	należyte wykonanie umowy, gwarancje wadialne	112

Poręczenie dla spółek	Gwarancje w ramach poręczanych przez Impel S.A. linii gwarancyjnych wystawione w 2019 roku i aktywne na dzień 31.12.2019 roku na rzecz pozostałych podmiotów [w tys. zł]	Leasing - wg nominalnej wartości umów zawartych w 2019 roku i aktywnych na 31.12.2019 roku [w tys. zł]	Linie kredytowe - umowy zawarte w 2019 roku (także zwiększenia) wg wartości nominalnej [w tys. zł]
Impel Provider Sp. z o.o.	-	49	-
Impel Tech Solutions Sp. z o.o. S.K.	2 015	1 500	-
Impel Catering Sp. z o.o.	-	537	11 000
Impel Facility Services Sp. z o.o.	19 714	13 346	-
DC System Sp. z o.o.	-	697	-
SI-Consulting Sp. z o.o.	537	303	-
Impel Business Solutions Sp. z o.o.	-	512	-
Sanpro Interim BPO Sp. z o.o. S.K.	-	67	-
Impel Cash Solutions Sp. z o.o.	-	1 155	-
Impel Delivery S.A.	-	914	-
Impel System Sp. z o.o.	-	2 600	-
Impel Visual Solutions S.A.	1 500	200	-
Climbex S.A.	-	3 027	-
Impel ATM Management Sp. z o. o.	-	1 130	-
Praxima Krakpol Sp. z o. o.	-	91	-
Impel Synergies Sp. z o. o.	-	205	-
Sanpro Consulting BPO Sp. z o.o. S.K.	-	114	-
Biuro Podróży Partner BPO Sp. z o.o. S.K.	600	-	-
Sanpro Synergy Sp. z o.o.	496	49	-

MarketCo Sp. z o. o.	-	80	-
HR for Business Sp. z o.o.	-	144	-
Impel Safety Sp. z o.o.	-	373	-
Impel Defender Sp. z o.o.	-	404	-
Brokers Union Sp. z o.o.		585	
Investment Partner Sp. z o.o.		76	
Prognosis Sp. z o.o.		140	

Szczegółowe informacje dotyczące zobowiązań warunkowych Impel S.A. zostały zawarte w *Dodatkowych notach objaśniających do sprawozdania finansowego Impel S.A.*

W 2019 roku Impel S.A. nie korzystała z pochodnych instrumentów finansowych.

### **3. Ocena możliwości realizacji zamierzeń inwestycyjnych, w tym inwestycji kapitałowych, w porównaniu do posiadanych środków, z uwzględnieniem możliwych zmian w strukturze finansowania działalności.**

Źródłem finansowania zamierzeń inwestycyjnych Impel S.A. (w tym inwestycji kapitałowych) zaplanowanych do realizacji w roku 2020 będą środki własne oraz kredyty bankowe (posiadane wolne limity kredytowe oraz planowane, nowo pozyskane kredyty).

### **4. Informacja o instrumentach finansowych w zakresie ryzyka: zmiany cen, kredytowego, istotnych zakłóceń przepływów środków pieniężnych oraz utraty płynności finansowej, na jakie narażona jest jednostka oraz o przyjętych przez jednostkę celach i metodach zarządzania ryzykiem finansowym, łącznie z metodami zabezpieczenia istotnych rodzajów planowanych transakcji, dla których stosowana jest rachunkowość zabezpieczeń.**

#### **Cel i zasady zarządzania ryzykiem finansowym dla Impel S.A.**

Do głównych instrumentów finansowych, z których korzysta Spółka, należą kredyty w rachunku bieżącym, umowy leasingu finansowego i operacyjnego oraz udzielane dla spółek z Grupy Impel oraz podmiotów pozostałych pożyczki. Spółka posiada również aktywa finansowe, takie jak należności z tytułu dostaw i usług, środki pieniężne i depozyty krótkoterminowe, które powstają bezpośrednio w toku prowadzonej przez nią działalności.

Główne rodzaje ryzyka wynikającego z instrumentów finansowych stosowanych w Spółce obejmują ryzyko stopy procentowej, przepływów pieniężnych, ryzyko płynności oraz ryzyko kredytowe. Biuro Finansowe Impel S.A. weryfikuje i uzgadnia zasady zarządzania każdym z tych rodzajów ryzyk – zasady te zostały w skrócie omówione poniżej.

#### **Ryzyko stopy procentowej**

Ryzyko stopy procentowej jest to niebezpieczeństwo niekorzystnego wpływu zmian stopy procentowej na kondycję finansową przedsiębiorstwa, które powstaje w odniesieniu do udzielonych pożyczek, zaciągniętych kredytów oraz środków pieniężnych zgromadzonych na rachunkach bankowych. Ryzyko wynika ze zmiennego

oprocentowania opartego o stawkę WIBOR powiększonego o wynegocjowaną marżę, co naraża Spółkę na ryzyko zmiany przepływów pieniężnych w wyniku zmiany stopy procentowej. Ryzyko w odniesieniu do kredytów niwelowane jest przez krótkoterminowe depozyty środków pieniężnych, również o zmiennym oprocentowaniu. Ponadto wysokość kredytów nie zagraża bieżącej działalności Spółki. W przypadku środków pieniężnych na rachunkach bankowych, Spółka korzysta z usług wiarygodnych instytucji finansowych.

W okresie sprawozdawczym Spółka nie dokonywała zabezpieczenia planowanych transakcji, w zakresie zabezpieczenia przed ryzykiem zmiany stóp procentowych, przy zastosowaniu pochodnych instrumentów zabezpieczających.

Zmiana stopy procentowej o 1 punkt procentowy (tj. np. wzrost/spadek stawki WIBOR1M o 1) spowodowałaby zmianę przychodów odsetkowych oraz kosztów odsetkowych Impel S.A. odpowiednio o + / - 30 tys. zł. oraz + / - 420 tys. zł w skali roku.

## Ryzyko kredytowe

Ryzykiem kredytowym zarządza się na szczeblu całej Grupy Impel. Ryzyko kredytowe definiowane jest jako brak możliwości wywiązywania się ze swoich zobowiązań przez podmioty, z którymi współpracuje Grupa Impel (Banki, klienci, pożyczkobiorcy). Jednym z obszarów ryzyka kredytowego jest, w przypadku środków pieniężnych i ich ekwiwalentów, pochodnych instrumentów finansowych oraz depozytów w bankach i innych instytucjach finansowych, wiarygodność podmiotów, z którymi Spółka prowadzi współpracę. Wszystkie podmioty, w których prowadzone są rachunki bankowe Spółki oraz z którymi zawierane są transakcje depozytowe, są bankami działającymi w polskim sektorze finansowym, które dysponują odpowiednim kapitałem własnym i stabilną pozycją rynkową. Dodatkowo krótkoterminowy charakter lokat (w większości lokaty jednodniowe) powoduje, że ryzyko kredytowe w tym obszarze można uznać za niskie.

Spółka nie korzysta z instrumentów pochodnych. Ryzyko kredytowe związane z udzielonymi przez Spółkę pożyczkami dla podmiotów pozostałych, ze względu na ich niską wartość oraz krótkie terminy spłaty, można uznać za nieznaczne.

Znaczącym obszarem ryzyka kredytowego jest wiarygodność kredytowa klientów, z którymi zawierane są transakcje sprzedaży towarów i usług. Ryzyko powstaje w przypadku zaangażowania kredytowego w odniesieniu do klientów hurtowych i detalicznych – co obejmuje również nierozliczone należności i zobowiązania do zawarcia transakcji. Jeżeli klienci posiadają niezależny rating, Spółka korzysta z niego. W przeciwnym wypadku, kontrola ryzyka ocenia wiarygodność kredytową klienta, uwzględniając jego pozycję finansową, doświadczenia z przeszłości i inne czynniki. Indywidualne limity ryzyka określa się na podstawie wewnętrznych i zewnętrznych ratingów, zgodnie z wytycznymi określonymi przez Zarząd. Jakość kredytową aktywów finansowych, które nie są przeterminowane ani nie utraciły na wartości, można oszacować poprzez odniesienia do:

- zewnętrznych ratingów oceniających wypłacalność kontrahenta (jeżeli są dostępne),
- historycznych informacji o opóźnieniach w realizowaniu płatności przez kontrahenta.

W przypadku tych aktywów finansowych, które na dzień publikacji niniejszego sprawozdania są przeterminowane, ani nie utraciły na wartości, kierownictwo nie przewiduje żadnych strat z tytułu niewywiązania się kontrahentów ze zobowiązań.

## Ryzyko związane z płynnością

Spółka monitoruje ryzyko utraty lub zachwiania płynności finansowej przy pomocy narzędzia do okresowego planowania płynności. Narzędzie to uwzględnia terminy wymagalności/zapadalności zarówno inwestycji jak i aktywów finansowych oraz prognozowane przepływy pieniężne z działalności operacyjnej.

## 5. Ocena dotycząca zarządzania zasobami finansowymi, ze szczególnym uwzględnieniem zdolności wywiązywania się z zaciągniętych zobowiązań oraz określenie ewentualnych zagrożeń i działań, jakie Emitent podjął lub zamierza podjąć w celu przeciwdziałania tym zagrożeniom.

Celem Spółki jest utrzymanie równowagi pomiędzy ciągłością a elastycznością finansowania, poprzez korzystanie z rozmaitych źródeł finansowania, takich jak kredyty w rachunku bieżącym, kredyty obrotowe, kredyty inwestycyjne, leasing. Zaangażowanie kredytowe Spółki (wysokość przyznanych limitów kredytowych dla kredytów odnawialnych + przyznane limity linii gwarancyjnych + zadłużenie z tytułu kredytów nieodnawialnych na koniec danego okresu) uległo zwiększeniu w porównaniu do poprzedniego okresu. Spółka posiada na dzień 31 grudnia 2019 roku 49% zaangażowania kredytowego w jednym banku oraz 21% i 13% w dwóch kolejnych bankach. W ocenie Zarządu Korporacyjnego nie występuje ryzyko koncentracji źródeł finansowania. W umowach kredytów i pożyczek występują klauzule mówiące o wcześniejszej spłacie w przypadku pogorszenia sytuacji finansowej spółek. Wskaźniki finansowe określające zdolność do spłaty zobowiązań dla Spółki są na bezpiecznym poziomie. Na 31 grudnia 2019 roku w terminie do 1 roku do spłaty przypada 100% wartości nominalnej zaciągniętych przez Spółkę kredytów.

## 6. Istotne transakcje zawarte przez Impel S.A. z podmiotami powiązanymi, na innych warunkach niż rynkowe, wraz z ich kwotami oraz informacjami określającymi charakter tych transakcji.

W okresie sprawozdawczym wszystkie transakcje zawierane przez Impel S.A. z podmiotami powiązanymi były zawierane na warunkach rynkowych.

Transakcje rynkowe pomiędzy podmiotami zawierane w roku 2019 miały charakter typowy i wynikały bądź to z bieżącej działalności spółek Grupy, bądź były uwarunkowane w umowach z instytucjami finansowymi (bankami). Do transakcji tych należały przede wszystkim umowy poręczenia zawierane w ramach Grupy, które zostały opisane w Rozdziale IV *Pozostałe informacje finansowe i majątkowe* niniejszego sprawozdania.

Transakcje z podmiotami powiązanymi zostały również zaprezentowane w *Dodatkowych notach objaśniających do skonsolidowanego sprawozdania finansowego Grupy Impel*.

# VI. ISTOTNE ZDARZENIA 2019 ROKU ORAZ ZDARZENIA, JAKIE NASTĄPIŁY PO DNIU 31 GRUDNIA 2019 ROKU

## 1. Zdarzenia korporacyjne

### Zwyczajne Walne Zgromadzenie

W dniu 17 czerwca 2019 roku odbyło się Zwyczajne Walne Zgromadzenie Impel S.A. przedmiotem którego było:

- podjęcie uchwały w sprawie zatwierdzenia sprawozdania Zarządu z działalności Spółki i sprawozdania finansowego Impel S.A. za rok kończący się 31 grudnia 2018 roku,
- podjęcie uchwały w sprawie zatwierdzenia sprawozdania Zarządu z działalności Grupy Impel i skonsolidowanego sprawozdania finansowego Grupy Impel za rok kończący się 31 grudnia 2018 roku,



- podjęcie uchwały w sprawie przeznaczenia wyniku finansowego za 2018 rok,
- podjęcie uchwał w sprawie udzielenia absolutorium członkom Zarządu oraz Radzie Nadzorczej z działalności w 2018 roku.

## Nadzwyczajne Walne Zgromadzenie Akcjonariuszy

W dniu 26 lutego 2020 roku odbyło się Nadzwyczajne Walne Zgromadzenie Akcjonariuszy Impel S.A. przedmiotem którego było:

- Podjęcie uchwały w sprawie połączenia spółki „Impel” S.A. z siedzibą we Wrocławiu ze spółką Impel Agile S.A. z siedzibą we Wrocławiu.

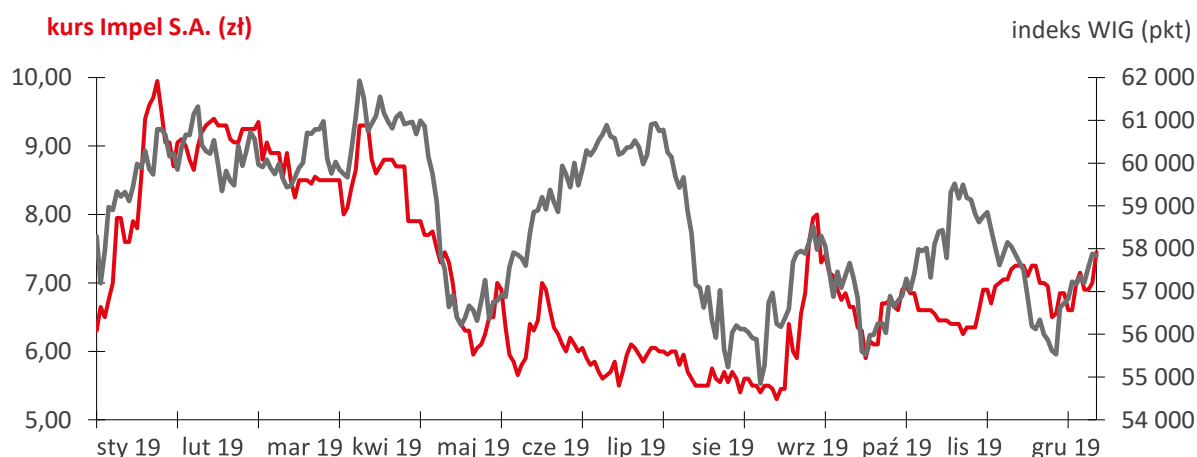
## 2. Rekomendacja Zarządu w przedmiocie przeznaczenia zysku za 2019 rok.

W dniu 25 lutego 2020 roku Zarząd Impel S.A. podjął decyzję, iż nie będzie rekomendować Radzie Nadzorczej i Zwyczajnemu Walnemu Zgromadzeniu wypłaty dywidendy z zysku za 2019 rok.

# VII. AKCJE I AKCJONARIAT

## 1. Kurs akcji Impel S.A. w 2019 roku.

Akcje Impel S.A. notowane są na rynku podstawowym w systemie notowań ciągłych i wchodzą w skład następujących indeksów: WIG, WIG-Poland oraz InvestorMS.

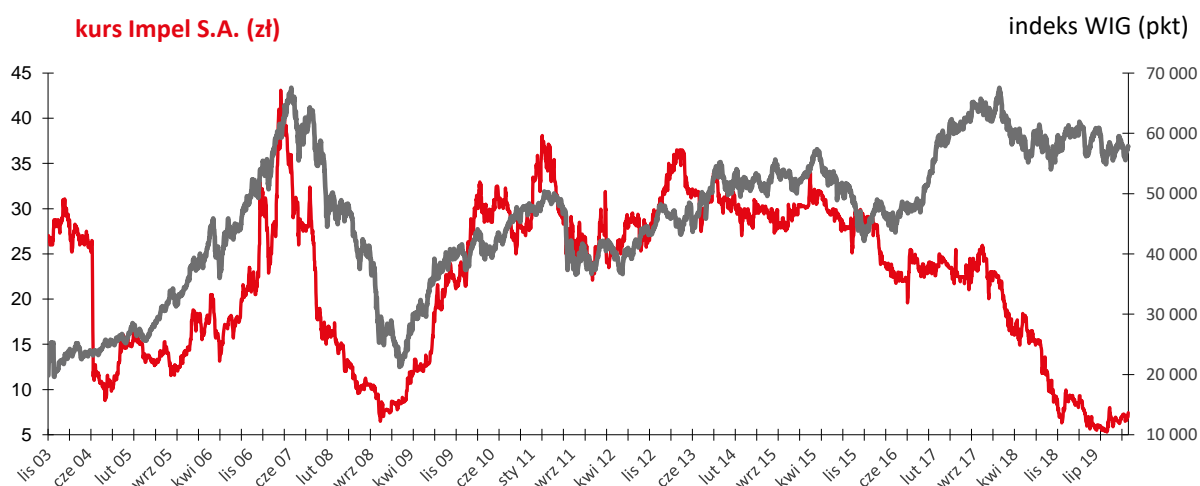


### Kluczowe dane dotyczące akcji Impel S.A. /opracowane na podstawie danych GPW

	2019	2018
Stopa zwrotu na koniec okresu (%)	21,583	-65,405
Kurs maksymalny (zł)	9,95	22,80

Kurs minimalny (zł)	5,30	6,95
Kurs ostatni (zł)	7,45	6,95
Wartość obrotów (mln zł)	6,30	0,99
Średni wolumen na sesję	3 768	362
Kapitalizacja na koniec okresu (mln zł)	96	89
Kapitalizacja na koniec okresu (%)	0,078	0,078
Wartość księgowa (mln zł) (KAPITAŁ WŁASNY)	333 106	328,65
C/WK (CENA / WARTOŚĆ KSIĘGOWA)	0,29	0,27

### Historyczny kurs akcji Impel S.A. od debiutu giełdowego w roku 2003 na tle indeksu WIG



## 2. Polityka wypłaty dywidendy.

Zarząd Impel S.A. rekomendując spółce podział zysku, za każdym razem uwzględnia bieżącą kondycję finansową Spółki oraz jej Grupy, umożliwiającą utrzymanie odpowiedniego poziomu płynności finansowej oraz plany rozwoju. Rekomendacja wypłaty dywidendy w każdym roku obrotowym jest uzależniona w szczególności od ogólnej wysokości zadłużenia, spodziewanych nakładów kapitałowych, potencjalnych akwizycji oraz planowanych wyników finansowych.

W dniu 25 lutego 2020 roku Zarząd Impel S.A. podjął decyzję, iż nie będzie rekomendować Radzie Nadzorczej i Zwyczajnemu Walnemu Zgromadzeniu wypłaty dywidendy z zysku za 2019 rok.

### Dywidenda i stopa dywidendy /opracowane na podstawie danych GPW

Za rok obrotowy	Dywidenda na akcję (w zł)	Stopa dywidendy (w %, na koniec okresu )
2003	0,34	2,5
2004	-	-

2005	0,68	3,1
2006	0,27	1,6
2007	-	-
2008	1,00	3,7
2009	1,50	5,3
2010	2,00	8,5
2011	1,50	4,6
2012	1,50	4,8
2013	-	-
2014	1,50	5,0
2015	1,00	4,3
2016	-	-
2017	-	-
2018	-	-

### 3. Rekomendacje wydane w 2019 roku oraz do dnia sporządzenia niniejszego sprawozdania.

W 2019 roku analitycy nie wydawali rekomendacji dotyczących Impel S.A.

### 4. Struktura akcji Impel S.A.

Łączna liczba wszystkich akcji Impel S.A. (wg stanu na dzień 31 grudnia 2019 roku oraz na dzień sporządzenia niniejszego sprawozdania) wynosi 12 865 177 sztuk. Wartość nominalna wszystkich akcji wynosi 64 325 885 zł.

#### Struktura akcji Spółki na dzień 31 grudnia 2019 roku oraz na dzień sporządzenia niniejszego sprawozdania

	Ilość akcji	Rodzaj akcji	Wartość nominalna 1 akcji (w zł)	Ilość głosów na WZ (w szt.)	Ilość akcji w obrocie (w szt.)
A	200 000	zwykłe na okaziciela	5	200 000	200 000
B	100 000	zwykłe na okaziciela	5	100 000	100 000
C	5 000 000	imienne uprzywilejowane	5	10 000 000	-
C	3 538 462	zwykłe na okaziciela	5	3 538 462	3 538 462
D	3 313 000	zwykłe na okaziciela	5	3 313 000	3 313 000
E	713 715	zwykłe na okaziciela	5	713 715	713 715

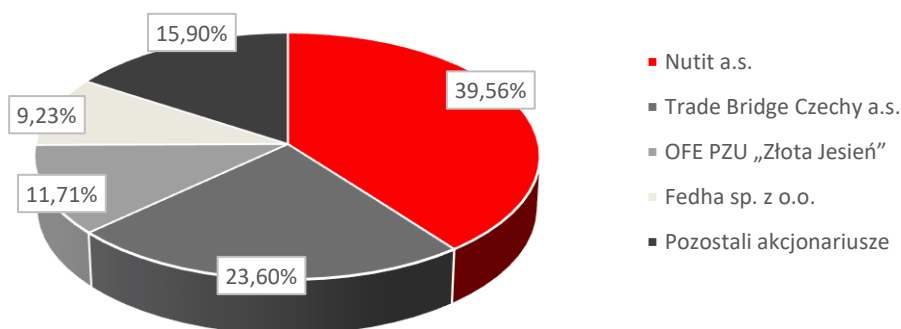
### 5. Struktura akcjonariatu.

Struktura akcjonariatu Spółki na dzień 31 grudnia 2019 roku oraz na dzień sporządzenia niniejszego sprawozdania - zgodnie z wiedzą Spółki.

Akcjonariusz	Liczba akcji	Liczba głosów	Udział w ogólnej liczbie głosów (w %)
Nutit a.s. <sup>1)</sup>	5 089 195	7 989 195	44,72%
Trade Bridge Czechy a.s. <sup>2)</sup>	3 036 609	5 136 609	28,75%
OFE PZU „Złota Jesień”	1 506 000	1 506 000	8,43%
Fedha Sp. z o.o. <sup>1)</sup>	1 187 739	1 187 739	6,65%
Pozostali akcjonariusze	2 045 634	2 045 634	11,45%

- 1) Pan Grzegorz Dzik i Jakub Dzik są osobami dominującymi wobec Nutit a.s. Nutit a.s. jest podmiotem dominującym wobec Fedha Sp. z o.o.
- 2) Pan Józef Biegaj jest osobą dominującą wobec Trade Bridge Czechy a.s.

### Udział w kapitale zakładowym (w %)



## 6. Akcje własne.

W 2019 roku Impel S.A. nie posiadała akcji własnych.

## 7. Opis wykorzystania wpływów z emisji papierów wartościowych.

W 2019 roku Impel S.A. nie dokonywała emisji papierów wartościowych.

## 8. Umowy, w wyniku których mogą w przyszłości nastąpić zmiany w proporcjach posiadanych akcji przez dotychczasowych akcjonariuszy.

W dniu 4 stycznia 2018 roku Zarząd Impel S.A. otrzymał powiadomienie dotyczące transakcji ustanowienia przez podmiot blisko związany z osobą pełniącą obowiązki zarządcze, tj. Trade Bridge Czechy a.s.- podmiot blisko związany z Józefem Biegajem – Członkiem Rady Nadzorczej Impel S.A., zastawu rejestrowego na 162 602 akcjach na okaziciela Impel S.A., o czym Spółka informowała raportem bieżącym 1/2018.

W dniu 6 sierpnia 2018 roku Zarząd Impel S.A. otrzymał powiadomienie dotyczące ustanowienia przez podmiot blisko związany z osobą pełniącą obowiązki zarządcze, tj. Trade Bridge Czechy a.s.- podmiot blisko związany

z Józefem Biegajem – Członkiem Rady Nadzorczej Impel S.A., zastawu rejestrowego na 90 563 akcjach na okaziciela Impel S. A., o czym Spółka informowała raportem bieżącym 22/2018.

## 9. Akcje Impel S.A. oraz akcje i udziały w jednostkach powiązanych, będące w posiadaniu osób zarządzających i nadzorujących Spółkę.

Zgodnie z najlepszą wiedzą Zarządu Spółki na dzień 31 grudnia 2019 roku oraz na dzień sporządzenia niniejszego sprawozdania stan posiadania akcji Impel S.A. przez osoby zarządzające i nadzorujące przedstawia się następująco:

	Liczba akcji (w szt.)	Łączna wartość nominalna akcji (w zł)
<b>Zarząd</b>		
Grzegorz Dzik <i>pośrednio przez Nutit a.s. i Fedha Sp. z o. o.</i>	6 276 934	31 384 670
Monika Chudobska	-	-
Jakub Dzik <i>pośrednio przez Nutit a.s. i Fedha Sp. z o. o.</i>	6 276 934	31 384 670
Mirosław Greber	-	-
Dawid Popławski	-	-
Wojciech Rembikowski	-	-
<b>Rada Nadzorcza</b>		
Stefan Forlicz	-	-
Józef Biegaj <i>pośrednio przez Trade Bridge Czechy a.s.</i> <sup>2)</sup>	3 036 609	15 183 045
Andrzej Kaleta	-	-
Andrzej Malinowski	-	-
Piotr Urbańczyk	-	-
Tadeusz Więckowski	-	-

W okresie 2019 roku oraz do dnia przekazania niniejszego sprawozdania nastąpiły zmiany stanu posiadania akcji przez osoby zarządzające i nadzorujące Impel S.A.

W dniu 7 czerwca 2019 roku do Spółki wpłynęło zawiadomienie o nabyciu 100 000 akcji Impel S.A. przez Nutit a.s., osobę blisko związaną z Panem Grzegorzem Dzikim i Jakubem Dzikim, o czym spółka informowała raportem bieżącym numer 15/2019 z dnia 7 czerwca 2019 roku.

W dniu 12 września 2019 roku do Spółki wpłynęło zawiadomienie o nabyciu 1 187 739 akcji Impel S.A. przez spółkę Fedha Sp. z o.o., osobę blisko związaną z Panem Grzegorzem Dzikim i Jakubem Dzikim, o czym Spółka informowała raportem bieżącym numer 24/2019 z dnia 12 września 2019 roku.

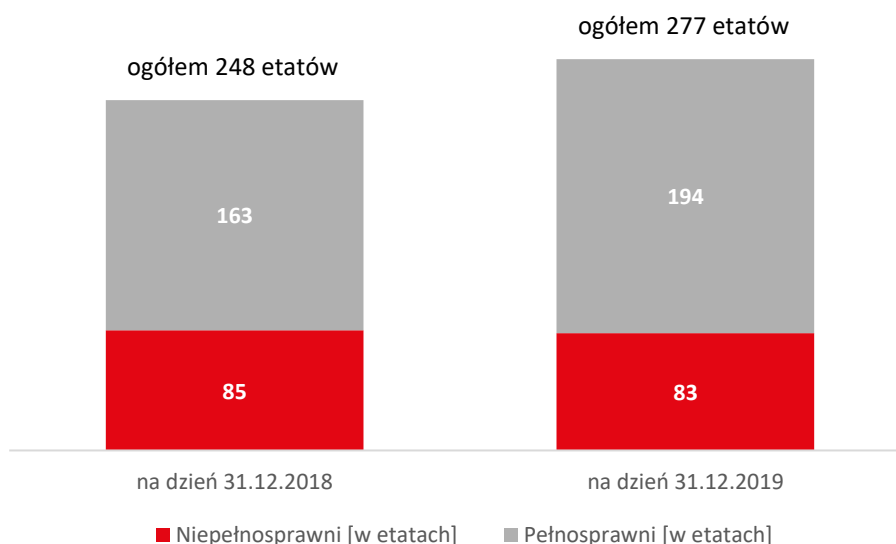
W dniu 19 listopada 2019 roku do Spółki wpłynęło zawiadomienie od Członka Rady Nadzorczej Impel S.A. Pana Józefa Biegaja o zbyciu 129 016 akcji Impel S.A. oraz od Trade Bridge Czechy a.s., osoby blisko związanej z Panem Józefem Biegajem o zakupie 129 016 akcji Impel S.A., o czym Spółka informowała raportem bieżącym numer 32/2019 i 33/2019 z dnia 19 listopada 2019 roku.

W 2019 roku osoby zarządzające w Impel S.A. posiadały pośrednio akcje w spółce z Grupy Impel – Pan Grzegorz Dzik i Pan Jakub Dzik posiadali akcje w spółce Impel Serviks SIA pośrednio przez spółkę Nutit a.s.

## VIII. POZOSTAŁE INFORMACJE

### 1. Zatrudnienie w Impel S.A.

Stan zatrudnienia w Impel S.A. /w zaokrągleniu do pełnego etatu/



### 2. System kontroli programów akcji pracowniczych.

W roku 2019 w Grupie Impel nie funkcjonował system kontroli programów akcji pracowniczych.

### 3. Umowy znaczące.

W 2019 roku łączna wartość umów, podpisywanych sukcesywnie, w ciągu ostatnich 12 miesięcy z Grupą ArcelorMittal Poland osiągnęła kwotę 64,6 mln. zł. netto, tym samym osiągnęła wartość znaczącą. Przedmiotem umów jest świadczenie przez Spółki zależne Emitenta na rzecz Grupy ArcelorMittal Poland usług: porządkowo-czystościowych, cateringu kontraktowego oraz outsourcingu procesów. Spółki zależne Emitenta, które świadczą największą liczbę usług na rzecz Grupy ArcelorMittal Poland, to: Sanpro Synergy Sp. z o.o, Consensus Company Sp. z o.o. i Impel Facility Services Sp. z o.o. Terminy trwania umów dla umów w zakresie usług porządkowo-czystościowych upłynęły w styczniu 2020 roku; umowy w zakresie cateringu kontraktowego oraz outsourcingu usług zawarte są na czas nieokreślony.



#### **4. Informacje o postępowaniach toczących się przed sądem, organem właściwym dla postępowania arbitrażowego lub organem administracji publicznej.**

W dniu 13 grudnia 2019 r. Impel SA odebrał wynik kontroli wydany przez UCS we Wrocławiu w zakresie rzetelności deklarowanych podstaw opodatkowania oraz prawidłowości obliczania i wpłacania podatku dochodowego za 2016 r. („Wynik kontroli”).

Według UCS wartość znaku towarowego „Impel” wynosi 40.655.552,62 zł natomiast według Spółki wartość znaku „Impel” wynosi 126.164.808,32 zł. Wartość przyjęta przez Spółkę wynika z wyceny marki „Impel” przygotowanej w 2016 r. przez zewnętrznego, niezależnego od Spółki eksperta. W konsekwencji według UCS, Spółka zaliczyła do kosztów uzyskania przychodów odpisy amortyzacyjne od nabytego znaku towarowego „Impel” w nieprawidłowej wysokości. W Wyniku kontroli wskazano nieprawidłowości w zakresie zawyżenia w roku 2016 r. kosztów uzyskania przychodów o kwotę 2.672.164,24 zł. W konsekwencji Spółka zamiast wskazanej w deklaracji CIT 8 za rok 2016 kwoty straty podatkowej w wysokości 4.855.085,58 zł, powinna wykazać stratę podatkową w wysokości 2.182.921,34 zł. Według UCS zawyżenie wartości znaku „Impel” będzie miało konsekwencje w kolejnych latach podatkowych.

W ocenie Spółki, wysokość dokonanych w 2016 r. i w latach następnych odpisów amortyzacyjnych od znaku towarowego „Impel” była prawidłowa. Wysokość odpisów amortyzacyjnych była dokonywana na podstawie ceny nabycia znaku „Impel” od podmiotu powiązanego. Oszacowania godziwej wartości rynkowej marki „Impel” dokonano przy zastosowaniu metody zwolnienia z opłat licencyjnych. Jednocześnie Spółka w toku kontroli przedłożyła opinię biegłego w zakresie wyceny aktywów finansowych, rzeczowych, niematerialnych oraz przedsiębiorstw, który uznał wybór metody wyceny znaku towarowego „Impel” za poprawny metodologicznie oraz zgodny z powszechnie stosowanymi praktykami rynkowymi.

Mając powyższe na względzie Spółka nie zgadza się z ustaleniami zawartymi w Wyniku kontroli, dlatego też nie zamierza skorzystać z prawa do złożenia korekty deklaracji podatkowych zgodnie z treścią ustaleń Wyniku kontroli. Rozstrzygnięcie nie jest ostateczne, bowiem kontrola następnie przekształci się w postępowanie podatkowe.

#### **5. Relacje inwestorskie.**

Relacje inwestorskie, jako wyodrębnione w strukturze Impel S.A. Biuro Nadzoru Właścicielskiego i Relacji Inwestorskich (dalej: Biuro), podlegają bezpośrednio Wiceprezesowi Zarządu ds. Finansowych.

W 2019 roku Biuro skupiało się na głównie na budowaniu oraz utrzymywaniu pozytywnych relacji z otoczeniem inwestorskim Spółki, które realizowane było za pomocą następujących działań:

- A) PUBLIKACJI RAPORTÓW BIEŻĄCYCH I OKRESOWYCH,**
- B) OKRESOWYCH SPOTKAŃ Z ANALITYKAMI I ZARZĄDZAJĄCYMI FUNDUSZAMI,**
- C) SPOTKAŃ Z INICJATYWY ANALITYKÓW/ZARZĄDZAJĄCYCH.**

Do zadań Biura należały zarówno działania o charakterze merytorycznym (tj. przygotowywanie prezentacji i raportów, uczestnictwo w spotkaniach), jak i organizacyjnym (np. organizacja spotkań i telekonferencji z inwestorami). Działania Biura skupiały się na kształtowaniu pożądanego wizerunku Spółki wśród inwestorów, a przede wszystkim wśród jej akcjonariuszy. Celem Biura było również należyte wypełnianie obowiązków informacyjnych gwarantujących akcjonariuszom dostęp do kompleksowej i rzetelnej informacji. Biuro monitorowało także przestrzeganie przez Spółkę zasad Dobrych Praktyk.

W 2019 roku Impel S.A. opublikowała 37 raportów bieżących oraz 4 raporty okresowe. Publikacja raportów okresowych powiązana była każdorazowo z prezentacją wyników finansowych oraz wydarzeń minionych okresów dla analityków i zarządzających. W wyżej wymienionych spotkaniach brali udział przedstawiciele funduszy i innych instytucji finansowych (m.in.: ALLIANZ TFI, ALTUS TFI, TRIGON TFI, QUERCUS TFI, FAMILIAR, LAGUNA TFI, OFE NATIONALE NEDERLANDEN).

Przy okazji raportów okresowych biuro brało udział w przygotowywaniu prezentacji Zarządu spółki przedstawiających w sposób syntetyczny uzyskane przez spółkę wyniki finansowe, jej osiągnięcia i plany rozwoju.

Użytecznym narzędziem komunikacji Spółki jest również jej strona internetowa. Spółka prowadzi politykę informacyjną poprzez stronę internetową Relacji Inwestorskich <http://www.impel.pl/notowania-na-gpw.php> na bieżąco aktualizowaną i funkcjonującą równolegle w dwóch wersjach językowych – w języku polskim i angielskim.

Impel S.A. jest członkiem Stowarzyszenia Emitentów Giełdowych, reprezentującego środowisko spółek notowanych na Giełdzie Papierów Wartościowych S.A. w Warszawie.

## 6. Umowa z podmiotem uprawnionym do badania sprawozdań finansowych.

W dniu 21 czerwca 2018 roku Rada Nadzorcza Impel S.A., zgodnie z rekomendacją Komitetu Audytu, dokonała wyboru spółki Deloitte Audyt Spółka z ograniczoną odpowiedzialnością Sp.k. z siedzibą w Warszawie do badania i przeglądu sprawozdań finansowych Impel S.A. i skonsolidowanych sprawozdań finansowych Grupy Impel za lata 2018 – 2020.

W dniu 25 czerwca 2018 roku pomiędzy Impel S.A. a Deloitte Audyt Spółka z ograniczoną odpowiedzialnością Sp.k. została zawarta umowa na przeprowadzenie badania sprawozdań finansowych Spółki i skonsolidowanych sprawozdań finansowych Grupy za lata 2018 – 2020 oraz przeprowadzenie przeglądu skróconych sprawozdań finansowych Spółki i przeglądu skróconych skonsolidowanych sprawozdań finansowych Grupy za okresy zakończone 30 czerwca 2018 roku, 30 czerwca 2019 roku i 30 czerwca 2020 roku.

Badanie sprawozdań finansowych spółek zależnych odbywa się na podstawie odrębnych umów.

	rok zakończony 31.12.2019	rok zakończony 31.12.2018
Badanie rocznego skonsolidowanego sprawozdania finansowego Grupy Impel <sup>1)</sup>	494 100	494 100
Inne usługi poświadczające, w tym przegląd skonsolidowanego sprawozdania finansowego Grupy Impel <sup>2)</sup>	108 000	108 000
<b>Razem</b>	<b>602 100</b>	<b>602 100</b>

1) Wynagrodzenie za badanie w 2019 i 2018 roku dotyczy badania jednostkowego i skonsolidowanego sprawozdania finansowego Impel S.A. oraz badania sprawozdań jednostkowych spółek: Impel Facility Services Sp. z o.o., Impel Tech Solutions Sp. z o.o. S.K., Impel Cash Solutions Sp. z o.o., MarketCo Sp. z o.o., Impel Provider Sp. z o.o. oraz Impel Defender Sp. z o.o.

2) Wynagrodzenie za przegląd dotyczy wynagrodzenia za przegląd jednostkowego i skonsolidowanego skróconego półrocznego sprawozdania Impel S.A.

## IX. OŚWIADCZENIE O STOSOWANIU ŁADU KORPORACYJNEGO PRZEZ IMPEL S.A.

Oświadczenie spełnia wymogi określone w §70 ust.1 pkt 5 Rozporządzenia Ministra Finansów z dnia 29 marca 2018 roku w sprawie informacji bieżących i okresowych przekazywanych przez emitentów papierów wartościowych oraz warunków uznawania za równoważne informacji wymaganych przepisami prawa państwa niebędącego państwem członkowskim (Dz.U. z 2018 r. poz 757, z późniejszymi zmianami). Przekazanie niniejszego Oświadczenia spełnia również zapis § 29 ust. 5 Regulaminu Giełdy Papierów Wartościowych w Warszawie S.A.

## **1. Zbiór zasad ładu korporacyjnego, któremu podlega Impel S.A. oraz miejsca, gdzie tekst zbioru zasad jest publicznie dostępny.**

Od 2016 roku Impel S.A. podlega zasadom ładu korporacyjnego określonym w dokumencie „Dobre Praktyki Spółek Notowanych na GPW 2016” wprowadzonym uchwałą nr 26/1413/2015 Rady Giełdy z dnia 13 października 2015 roku. Spółka przekazała do wiadomości publicznej raport dotyczący stosowania nowych dobrych praktyk oraz zamieściła na swojej stronie internetowej, zgodnie z wymogami zasady I.Z.1.13, informację na temat stanu stosowania przez Spółkę rekomendacji i zasad zawartych w DPSN 2016.

## **2. Odstąpienia od postanowień zbioru zasad Dobre Praktyki Spółek Notowanych na GPW 2016.**

W roku 2019 Impel S.A. stosowała zasady Dobrych Praktyk Spółek Notowanych na GPW, o których mowa w pkt 1 z wyłączeniem:

**Zasady I.R.2.** *Jeżeli spółka prowadzi działalność sponsoringową, charytatywną lub inną o zbliżonym charakterze, zamieszcza w rocznym sprawozdaniu z działalności informację na temat prowadzonej polityki w tym zakresie.*

Ze względu na dotychczasową politykę informacyjną oraz tajemnicę handlową Spółka nie będzie ujawniać szczegółów prowadzonej przez nią działalności sponsoringowej (od marca 2018 roku w oświadczeniu na temat informacji niefinansowej GI za rok 2017, które jest elementem obowiązkowym publikowanego na GPW raportu rocznego Spółka zamieszcza ogólne opisy działalności charytatywnej i łączną kwotę wydatkowaną na cele charytatywne).

*Spółka prowadzi korporacyjną stronę internetową i zamieszcza na niej, w czytelnej formie i wyodrębnionym miejscu, oprócz informacji wymaganych przepisami prawa:*

**I.Z.1.16.** *informację na temat planowanej transmisji obrad walnego zgromadzenia - nie później niż w terminie 7 dni przed datą walnego zgromadzenia,*

Spółka nie transmituje obrad walnych zgromadzeń.

**I.Z.1.20.** *zapis przebiegu obrad walnego zgromadzenia, w formie audio lub wideo,*

Spółka nie prowadzi zapisu przebiegu obrad walnych zgromadzeń za pomocą środków audiowizualnych.

**II.Z.2.** *Zasiadanie członków zarządu spółki w zarządach lub radach nadzorczych spółek spoza grupy kapitałowej spółki wymaga zgody rady nadzorczej.*

Rada Nadzorcza posiada informacje w zakresie pełnienia funkcji przez Członków Zarządu Spółki w zarządach lub radach nadzorczych spółek spoza Grupy Impel. Pełnienie funkcji w Zarządzie Impel S.A. to główny obszar aktywności zawodowej jej Członków.

**II.Z.8.** *Przewodniczący komitetu audytu spełnia kryteria niezależności wskazane w zasadzie II.Z.4.*

Przewodniczący Komitetu Audytu Rady Nadzorczej Emitenta nie spełnia kryteriów niezależności, o których mowa w zasadzie II.Z.4, w związku z faktem, iż pełni on swoją funkcję w Radzie Emitenta dłużej niż trzy kadencje. Według Emitenta fakt ten nie wpływa na faktyczną niezależność oraz wykonywanie obowiązków przez Komitet. Przewodniczący Komitetu Audytu pozostaje niezależny, zgodnie z definicją niezależności określoną w Ustawie o biegłych rewidentach, firmach audytorskich oraz nadzorze publicznym z dnia 11 maja 2017 roku.

*Poza czynnościami wynikającymi z przepisów prawa raz w roku rada nadzorcza sporządza i przedstawia zwyczajnemu walnemu zgromadzeniu:*

**II.Z.10.4** *Ocenę racjonalności prowadzonej przez spółkę polityki, o której mowa w rekomendacji I.R.2, albo informację o braku takiej polityki.*

Rada Nadzorcza będzie przedstawiać ZWZ całościową ocenę sytuacji Spółki, o której mowa w zasadzie II.Z.10.1, nie skupiając się na przygotowywaniu ocen wybranych obszarów działalności.

**III.R.1.** *Spółka wyodrębnia w swojej strukturze jednostki odpowiedzialne za realizację zadań w poszczególnych systemach lub funkcjach, chyba że wyodrębnienie jednostek organizacyjnych nie jest uzasadnione z uwagi na rozmiar lub rodzaj działalności prowadzonej przez spółkę.*

Spółka posiada wyodrębnioną jednostkę organizacyjną odpowiedzialną za audyt wewnętrzny, tj. Dyrektor Audytu Wewnętrznego.

Wyodrębnienie oddzielnych jednostek organizacyjnych odpowiedzialnych za realizację zadań w obrębie wszystkich systemów i funkcji wewnętrznych nie jest uzasadnione.

**IV.R.2.** *Jeżeli jest to uzasadnione z uwagi na strukturę akcjonariatu lub zgłaszane spółce oczekiwania akcjonariuszy, o ile spółka jest w stanie zapewnić infrastrukturę techniczną niezbędną dla sprawnego przeprowadzenia walnego zgromadzenia przy wykorzystaniu środków komunikacji elektronicznej, powinna umożliwić akcjonariuszom udział w walnym zgromadzeniu przy wykorzystaniu takich środków, w szczególności poprzez:*

- 1) transmisję obrad walnego zgromadzenia w czasie rzeczywistym,
- 2) dwustronną komunikację w czasie rzeczywistym, w ramach której akcjonariusze mogą wypowiadać się w toku obrad walnego zgromadzenia, przebywając w miejscu innym niż miejsce obrad walnego zgromadzenia,
- 3) wykonywanie, osobiście lub przez pełnomocnika, prawa głosu w toku walnego zgromadzenia.

Rekomendacja nie jest stosowana w zakresie pkt 1) i 2). Statut oraz Regulamin Obrad Walnego Zgromadzenia Impel S.A. nie przewiduje możliwości udziału w Walnym Zgromadzeniu przy wykorzystaniu środków komunikacji elektronicznej. Ponadto Emitent nie dysponuje infrastrukturą umożliwiającą wykonywania prawa głosu przy użyciu środków komunikacji elektronicznej gwarantującej bezpieczeństwo techniczne oraz bezpieczeństwo prawne obsługi Zgromadzeń. W ocenie Zarządu Spółki dotychczasowy przebieg Walnych Zgromadzeń nie wskazuje również na potrzebę dokonywania transmisji Zgromadzeń w czasie rzeczywistym.

**IV.Z.2.** *Jeżeli jest to uzasadnione z uwagi na strukturę akcjonariatu spółki, spółka zapewnia powszechnie dostępną transmisję obrad walnego zgromadzenia w czasie rzeczywistym.*

W ocenie Zarządu Emitenta dotychczasowy przebieg Walnych Zgromadzeń nie wskazuje na potrzebę dokonywania transmisji Zgromadzeń w czasie rzeczywistym.

**V.Z.6** *Spółka określa w regulacjach wewnętrznych kryteria i okoliczności, w których może dojść w spółce do konfliktu interesów, a także zasady postępowania w obliczu konfliktu interesów lub możliwości jego zaistnienia. Regulacje wewnętrzne spółki uwzględniają między innymi sposoby zapobiegania, identyfikacji i rozwiązywania konfliktów interesów, a także zasady wyłączenia członka zarządu lub rady nadzorczej od udziału w rozpatrywaniu sprawy objętej lub zagrożonej konfliktem interesów.*

Emitent aktualnie nie posiada przyjętych regulacji wewnętrznych określających kryteria i okoliczności, w których może dojść w Spółce do konfliktu interesów, nie posiada również uregulowanych zasad postępowania w obliczu konfliktu interesów lub możliwości jego zaistnienia.

**VI.Z.4.** *Spółka w sprawozdaniu z działalności przedstawia raport na temat polityki wynagrodzeń, zawierający co najmniej:*

- 1) ogólną informację na temat przyjętego w spółce systemu wynagrodzeń,
- 2) informacje na temat warunków i wysokości wynagrodzenia każdego z członków zarządu, w podziale na stałe i zmienne składniki wynagrodzenia, ze wskazaniem kluczowych parametrów ustalania zmiennych składników wynagrodzenia i zasad wypłaty odpraw oraz innych płatności z tytułu rozwiązania stosunku pracy, zlecenia lub innego stosunku prawnego o podobnym charakterze – oddzielnie dla spółki i każdej jednostki wchodzącej w skład grupy kapitałowej,

3) informacje na temat przysługujących poszczególnym członkom zarządu i kluczowym menedżerom

pozafinansowych składników wynagrodzenia,

4) wskazanie istotnych zmian, które w ciągu ostatniego roku obrotowego nastąpiły w polityce wynagrodzeń, lub informację o ich braku,

5) ocenę funkcjonowania polityki wynagrodzeń z punktu widzenia realizacji jej celów, w szczególności długoterminowego wzrostu wartości dla akcjonariuszy i stabilności funkcjonowania przedsiębiorstwa.

Spółka corocznie w sprawozdaniu z działalności przedstawia informację o wynagrodzeniach osób zarządzających i nadzorujących zgodnie z wymogami §70 ust. 7 pkt 17 Rozporządzenia Ministra Finansów w sprawie informacji bieżących i okresowych (...).

Zgodnie z wymogami określonymi w Rozdziale 4 a Ustawy o ofercie publicznej i warunkach wprowadzania instrumentów finansowych do zorganizowanego systemu obrotu oraz o spółkach publicznych z dnia 29 lipca 2005 r. Zarząd jest w trakcie opracowywania Polityki Wynagrodzeń, która zostanie przyjęta przez Walne Zgromadzenie Spółki oraz zamieszczona na stronie internetowej Spółki w ustawowym terminie.

### **3. Opis głównych cech stosowanych w Grupie Impel systemów kontroli wewnętrznej i zarządzania ryzykiem w odniesieniu do procesu sporządzania skonsolidowanych sprawozdań finansowych.**

Zarząd Korporacyjny Grupy Impel jest odpowiedzialny za system kontroli wewnętrznej i zarządzanie ryzykiem w Grupie i jego skuteczność w procesie sporządzania sprawozdań finansowych (jednostkowych i skonsolidowanych) i raportów okresowych przygotowywanych i publikowanych w zakresie przewidzianym dla spółek, których akcje notowane są na Giełdzie Papierów Wartościowych S.A. w Warszawie.

Proces sporządzania sprawozdań finansowych oparty jest o wewnętrzne procedury regulujące ten proces, mechanizmy zarządzania systemami informatycznymi służącymi do ewidencji i sprawozdawczości finansowej, zasady nadzoru nad sporządzaniem sprawozdań finansowych, zasady weryfikacji i oceny sprawozdań oraz zarządzanie ryzykiem korporacyjnym. Do podstawowych regulacji i mechanizmów w tym zakresie należą:

- Międzynarodowe Standardy Sprawozdawczości Finansowej („MSSF”) oraz Ustawa o rachunkowości (w zakresie nieregulowanym przez MSSF),
- Polityka Rachunkowości Grupy Kapitałowej Impel według Międzynarodowych Standardów Sprawozdawczości Finansowej,
- procedury zamykania okresów sprawozdawczych w SAP ERP,
- wymogi sporządzania sprawozdań finansowych i skonsolidowanych sprawozdań finansowych określone w Rozporządzeniu Ministra Finansów w sprawie informacji bieżących i okresowych przekazywanych przez emitentów papierów wartościowych oraz warunków uznawania za równoważne informacji wymaganych przepisami prawa państwa niebędącego państwem członkowskim,
- regularne przeglądy i badania publikowanych sprawozdań finansowych przez biegłego rewidenta,
- przeglądy i weryfikowanie zgodności sprawozdań finansowych przez Komitet Audytu Rady Nadzorczej.

Za przygotowywanie sprawozdań finansowych odpowiedzialny jest pion finansowo-administracyjny kierowany przez Dyrektora Finansowego – Członka Zarządu Spółki. Księgi rachunkowe poszczególnych spółek Grupy w większości prowadzone są przez spółkę Impel Business Solutions Sp. z o.o., która świadczy usługi rachunkowo-księgowe oraz kadrowo-płacowe na rzecz Impel S.A. i pozostałych spółek Grupy. Księgi rachunkowe prowadzone są w zintegrowanym systemie informatycznym, według jednolitych zasad zgodnie z obowiązującą w Grupie polityką rachunkowości. Przy sporządzaniu sprawozdań finansowych obowiązuje jednolity format narzędzia, który obowiązuje również dla wyliczania podatków (podatek dochodowy od osób prawnych i podatek VAT). W zależności od rodzaju i wartości transakcji funkcjonuje zasada podwójnej (a w określonych przypadkach potrójnej) kontroli księgowania transakcji gospodarczych oraz procedury księgowe jednolite dla księgowania tożsamych transakcji gospodarczych.

Pakiety sprawozdawcze są weryfikowane przez audytorów badających spółki z Grupy. Sprawozdania finansowe spółek Grupy sporządzane są przez ich głównych księgowych, skonsolidowane sprawozdania finansowe – przez Dyrektora ds. konsolidacji.

Niezależna ocena rzetelności i prawidłowości sporządzanych sprawozdań finansowych dokonywana jest przez biegłych rewidentów oraz Komitet Audytu. Do badania sprawozdań finansowych kluczowych spółek Grupy Impel oraz sprawozdania skonsolidowanego za 2019 rok wybrano firmę Deloitte Audyt Polska Sp. z o.o. S.K. Badaniu podlega w szczególności adekwatność danych finansowych oraz zakres koniecznych ujawnień. Wyniki audytów raportowane są Dyrektorowi Finansowemu – Wiceprezesowi Zarządu Impel S.A., Komitetowi Audytu, a następnie Radzie Nadzorczej Spółki.

Sprawozdania finansowe spółek Grupy są zatwierdzane przez Zgromadzenia Wspólników/ Walne Zgromadzenia tych spółek. Sprawozdania finansowe Impel S.A. i Grupy są zatwierdzane przez Zarząd Impel S.A., a także opiniowane przez Radę Nadzorczą Spółki. Zatwierdzone dokumenty podlegają publikacji, zgodnie z obowiązującymi przepisami, wg kalendarza publikacji raportów okresowych zatwierdzanym corocznie przez Zarząd Impel S.A.

W ramach Grupy Impel funkcjonuje spółka Business Tax Professionals Sp. z o.o. S.K., która zajmuje się nadzorem realizacji strategii podatkowej Grupy oraz jej modyfikacją do bieżących potrzeb, przeprowadza audyty podatkowe w celu weryfikacji ryzyk podatkowych Grupy, nadzoruje realizację polityki w zakresie cen transferowych w Grupie oraz podejmuje inne działania wynikające z wyżej wymienionej strategii.

W Grupie Impel dwa razy do roku dokonuje się przeglądów strategii i długoterminowych planów biznesowych. Przygotowywany corocznie budżet na kolejny rok przyjmowany jest przez Zarząd Korporacyjny Grupy Impel i przedstawiany Radzie Nadzorczej Spółki. W trakcie roku Zarząd analizuje bieżące wyniki finansowe, porównując je z przyjętym budżetem i wykorzystując stosowaną w Grupie sprawozdawczość zarządczą. Kierownictwo średniego i wyższego szczebla pionu kontrolingu i administracji pod nadzorem Wiceprezesa Zarządu – Dyrektora Kontrolingu i Administracji GI po zamknięciu księgowym każdego miesiąca kalendarzowego analizuje wspólnie wyniki finansowe Spółki w porównaniu do założeń budżetowych.

#### 4. Akcjonariusze posiadający bezpośrednio lub pośrednio znaczne pakiety akcji Impel S.A.

Wykaz akcjonariuszy posiadających, według stanu na dzień 31 grudnia 2019 roku, oraz na dzień sporządzenia niniejszego sprawozdania, bezpośrednio i pośrednio znaczne pakiety akcji Spółki, przedstawia poniższa tabela:

Akcjonariusz	Liczba akcji	Udział w kapitale zakładowym (w %)	Liczba głosów	Udział w ogólnej liczbie głosów (w %)
Nutit a.s. <sup>1)</sup>	5 089 195	39,56%	7 989 195	44,72%
Trade Bridge Czechy a.s. <sup>2)</sup>	3 036 609	23,60%	5 136 609	28,75%
OFE PZU „Złota Jesień”	1 506 000	11,71%	1 506 000	8,43%
Fedha Sp. z o.o. <sup>3)</sup>	1 187 739	9,23%	1 187 739	6,65%
Pozostali akcjonariusze	2 045 634	15,90%	2 045 634	11,45%

Zmiany w zakresie akcjonariuszy posiadających znaczne pakiety akcji, w tym informacja o zmianach stanu posiadanych akcji przez osoby zarządzające i nadzorujące Impel S.A. opisane zostały w Rozdziale VII pkt 5 i 9 niniejszego sprawozdania.



## **5. Posiadacze wszelkich papierów wartościowych, które dają specjalne uprawnienia kontrolne, wraz z opisem tych uprawnień.**

Żaden z posiadaczy papierów wartościowych wyemitowanych przez Impel S.A. nie posiada specjalnych uprawnień kontrolnych wobec Spółki.

Każda akcja Spółki daje prawo do jednego głosu, z zastrzeżeniem, iż 5 000 000 akcji serii C Impel S.A. jest akcjami imiennymi uprzywilejowanymi w ten sposób, że jedna akcja daje prawo do dwóch głosów na WZ Spółki. Ponadto, w przypadku, gdy Walne Zgromadzenie ustali nieparzystą liczbę Członków Rady Nadzorczej, 3, 4 lub 5 Członków Rady Nadzorczej (odpowiednio w przypadku, gdy Walne Zgromadzenie ustali liczbę Członków Rady na 5, 7 lub 9 członków) w tym Przewodniczącego, powołują i odwołują akcjonariusze posiadający akcje imienne uprzywilejowane serii C. Natomiast w przypadku, gdy Walne Zgromadzenie ustali parzystą liczbę Członków Rady Nadzorczej, połowę członków Rady Nadzorczej, w tym Przewodniczącego powołują i odwołują w głosowaniu podczas Walnego Zgromadzenia bezwzględną większością głosów wynikających z akcji imiennych uprzywilejowanych serii C, akcjonariusze posiadający akcje imienne uprzywilejowane serii C. Pozostałych Członków Rady Nadzorczej powołuje i odwołuje, Walne Zgromadzenie.

Na dzień sporządzenia niniejszego sprawozdania, akcje imienne uprzywilejowane serii C stanowią 38,86% kapitału zakładowego Spółki oraz 55,97% ogólnej liczby głosów na jej WZ. Właścicielami ww. akcji są Nutit a.s. i Trade Bridge Czechy a.s. z siedzibami w Republice Czeskiej (podmioty kontrolowane przez Pana Grzegorz Dzika i Józefa Biegaję). Zasady ich zbywania reguluje §7 Statutu Impel S.A.

## **6. Ograniczenia odnośnie wykonywania prawa głosu.**

Nie występują jakiegokolwiek ograniczenia w zakresie wykonywania prawa głosu przypadające na akcje Impel S.A.

## **7. Ograniczenia dotyczące przenoszenia prawa własności papierów wartościowych.**

5.000.000 akcji imiennych uprzywilejowanych serii C Impel S.A. podlega ograniczeniom w ich zbywaniu. Zasady zbywania ww. akcji reguluje § 7 Statut Impel S.A., zgodnie z zapisami którego o zamiarze ich zbycia akcjonariusz obowiązany jest powiadomić Zarząd Spółki. Prawo pierwszeństwa nabycia ww. akcji przysługuje pozostałym akcjonariuszom posiadających akcje uprzywilejowane.

Prawo pierwszeństwa akcjonariusze mogą wykonywać przez złożenie Zarządowi pisemnego oświadczenia o zamiarze ich nabycia. W przypadku złożenia oświadczeń przez kilku akcjonariuszy posiadających akcje imienne uprzywilejowane, akcjonariusze ci korzystają z prawa pierwszeństwa proporcjonalnie do liczby posiadanych już akcji imiennych uprzywilejowanych serii C.

Jeżeli po wyczerpaniu procedury ww. akcje pozostaną nienabyte przez uprawnionych akcjonariuszy, Zarząd ma prawo wskazać osobę spośród pozostałych akcjonariuszy Spółki, która zapłaci za akcje ustaloną cenę. W razie braku wskazania nabywcy lub jeśli wskazany przez Zarząd nabywca nie zapłaci ustalonej ceny nabycia akcji, akcjonariusz może swobodnie zbyć akcje imienne uprzywilejowane serii C.

## **8. Sposób działania Walnego Zgromadzenia, jego zasadnicze uprawnienia oraz opis praw akcjonariuszy i sposobu ich wykonywania.**

Walne Zgromadzenie Impel S.A. działa w oparciu o przepisy KSH, Statut Spółki oraz Regulamin Walnego Zgromadzenia Impel S.A. Uchwał Walnego Zgromadzenia wymagają następujące sprawy:

1. rozpatrzenie i zatwierdzenie sprawozdania Zarządu Spółki z działalności Spółki oraz sprawozdania finansowego za ubiegły rok obrotowy;
2. powzięcie uchwały o podziale zysków albo o pokryciu strat;

3. udzielenie członkom organów Spółki absolutorium z wykonania przez nich obowiązków;
4. ustalanie zasad wynagradzania członków Rady Nadzorczej;
5. zmiana statutu Spółki;
6. podwyższenie lub obniżenie kapitału zakładowego;
7. połączenie Spółki i przekształcenie Spółki;
8. rozwiązanie i likwidacja Spółki;
9. emisja obligacji zamiennych lub z prawem pierwszeństwa;
10. umorzenie akcji;
11. tworzenie funduszy celowych;
12. wyrażenie zgody na zbycie lub wydzierżawienie przedsiębiorstwa lub jego zorganizowanej części oraz ustanowienie na nich użytkowania lub innego ograniczonego prawa rzeczowego;
13. wszelkie postanowienia dotyczące roszczeń o naprawienie szkody wyrządzonej przy zawiązywaniu Spółki lub sprawowaniu zarządu albo nadzoru;
14. uchwalanie regulaminu obrad Walnego Zgromadzenia;
15. zatwierdzanie regulaminu Rady Nadzorczej.

Walne Zgromadzenie zwołuje się przez ogłoszenie dokonywane na stronie internetowej Spółki oraz w sposób określony dla przekazywania raportów bieżących zgodnie z przepisami o ofercie publicznej i warunkach wprowadzenia instrumentów finansowych do zorganizowanego systemu obrotu oraz o spółkach publicznych. Ogłoszenia dokonuje się co najmniej na dwadzieścia sześć dni przed terminem Walnego Zgromadzenia.

Nadzwyczajne Walne Zgromadzenie zwołuje Zarząd Spółki z własnej inicjatywy lub na pisemny wniosek Rady Nadzorczej, akcjonariusza lub akcjonariuszy reprezentujących 1/20 kapitału zakładowego. Zwołanie Nadzwyczajnego Walnego Zgromadzenia na wniosek Rady Nadzorczej lub akcjonariuszy reprezentujących 1/20 kapitału zakładowego Spółki powinno nastąpić w ciągu dwóch tygodni od daty zgłoszenia wniosku.

Rada Nadzorcza może zwołać Zwyczajne Walne Zgromadzenie, jeżeli Zarząd Spółki nie zwoła go w terminie określonym w Statucie oraz Nadzwyczajne Walne Zgromadzenie, jeżeli zwołanie go uzna za wskazane. Prawo zwołania Zwyczajnego Walnego Zgromadzenia, jeżeli Zarząd Spółki nie zwoła go w terminie określonym w Statucie, przysługuje również akcjonariuszowi lub akcjonariuszom reprezentującym 1/5 kapitału zakładowego Spółki.

Akcjonariusze reprezentujący co najmniej połowę kapitału zakładowego lub co najmniej połowę ogółu głosów w Spółce mogą zwołać Nadzwyczajne Walne Zgromadzenie i wyznaczyć przewodniczącego tego zgromadzenia.

Akcjonariusz Spółki posiadający akcje na okaziciela ma prawo uczestniczyć w Walnym Zgromadzeniu Spółki, jeżeli na szesnaście dni przed datą Walnego Zgromadzenia (dzień rejestracji uczestnictwa w walnym zgromadzeniu) jest akcjonariuszem Spółki, to jest na jego rachunku papierów wartościowych są zapisane akcje Spółki oraz w terminie nie wcześniej niż po ogłoszeniu o Walnym Zgromadzeniu i nie później niż w pierwszym dniu powszednim po dniu rejestracji złożył żądanie wystawienia imiennego zaświadczenia o prawie uczestnictwa w Nadzwyczajnym Walnym Zgromadzeniu w podmiocie prowadzącym rachunek papierów wartościowych, na którym zapisane są akcje Spółki.

Akcjonariusz Spółki posiadający akcje imienne ma prawo uczestniczyć w Walnym Zgromadzeniu Spółki, jeżeli na szesnaście dni przed datą Walnego Zgromadzenia (dzień rejestracji uczestnictwa w walnym zgromadzeniu), jest akcjonariuszem Spółki, tj. na jego rachunku papierów wartościowych są zapisane akcje Spółki oraz w terminie nie wcześniej niż po ogłoszeniu o Walnym Zgromadzeniu i nie później niż w ostatnim dniu powszednim przed dniem rejestracji złożył w podmiocie prowadzącym rachunek papierów wartościowych, na którym zapisane są akcje Spółki, żądanie wystawienia świadectwa depozytowego stwierdzającego posiadanie akcji w dniu rejestracji i dostarczył to świadectwo Spółce najpóźniej na 7 dni przed datą Walnego Zgromadzenia.

W Walnym Zgromadzeniu mają prawo uczestniczenia również Członkowie Zarządu i Rady Nadzorczej oraz inne osoby, o ile wynika to z przepisów prawa. Ponadto Zarząd może zapraszać na Walne Zgromadzenie w charakterze obserwatorów gości i ekspertów.



Akcjonariuszowi lub akcjonariuszom reprezentującym co najmniej 1/20 kapitału zakładowego przysługuje prawo żądania umieszczenia określonych spraw w porządku obrad Walnego Zgromadzenia. Żądanie powinno zostać zgłoszone Zarządowi Spółki nie później niż na 21 dni przed terminem Nadzwyczajnego Walnego Zgromadzenia. Żądanie powinno zawierać uzasadnienie lub projekt uchwały dotyczącej proponowanego punktu porządku obrad.

Walne Zgromadzenie może podejmować uchwały jedynie w sprawach objętych porządkiem obrad, chyba że cały kapitał zakładowy jest reprezentowany na Walnym Zgromadzeniu, a nikt z obecnych nie zgłosił sprzeciwu dotyczącego powzięcia uchwały.

Akcjonariusz lub akcjonariusze reprezentujący co najmniej 1/20 kapitału zakładowego mogą przed terminem Walnego Zgromadzenia zgłaszać Spółce na piśmie lub przy wykorzystaniu środków komunikacji elektronicznej projekty uchwał dotyczące spraw wprowadzonych do porządku obrad Walnego Zgromadzenia lub spraw, które mają zostać wprowadzone do porządku obrad. Spółka niezwłocznie ogłasza projekty uchwał na stronie internetowej.

Każdy Uczestnik Walnego Zgromadzenia może podczas Walnego Zgromadzenia zgłaszać projekty uchwał dotyczące spraw wprowadzonych do porządku obrad oraz wносить propozycje zmian i uzupełnień do projektów uchwał objętych porządkiem Walnego Zgromadzenia - do czasu zamknięcia dyskusji nad punktem porządku obrad obejmującym projekt uchwały, której taka propozycja dotyczy. Propozycje te wraz z krótkim uzasadnieniem winny być składane na piśmie - osobno dla każdego projektu uchwały - z podaniem imienia i nazwiska osoby zgłaszającej propozycję, na ręce Przewodniczącego.

Uchwały zapadają bezwzględną większością głosów, chyba że Statut lub bezwzględnie obowiązujące przepisy prawa przewidują surowsze wymogi co do podjęcia danej uchwały. Do ważności uchwał Walnego Zgromadzenia wymagana jest obecność akcjonariuszy reprezentujących co najmniej 30% kapitału zakładowego. Głosowania nad uchwałami są jawne, z wyjątkiem sytuacji określonych w art. 420 KSH, tj. przy wyborach oraz nad wnioskami o odwołanie członków organów Spółki lub likwidatorów, nad wnioskami o pociągnięcie członków organów Spółki lub likwidatorów do odpowiedzialności, jak również w sprawach osobowych, oraz na żądanie choćby jednego z akcjonariuszy obecnych lub reprezentowanych na Walnym Zgromadzeniu. Uchwały w sprawie istotnej zmiany przedmiotu działalności Spółki zapadają zawsze w jawnym głosowaniu imiennym.

Uczestnikom Walnego Zgromadzenia przysługuje prawo zgłoszenia sprzeciwu wobec decyzji Przewodniczącego dotyczących spraw porządkowych. W razie zgłoszenia sprzeciwu, Walne Zgromadzenie rozstrzyga o utrzymaniu w mocy lub uchyleniu decyzji Przewodniczącego.

Uczestnikowi Walnego Zgromadzenia przysługuje, w każdym punkcie porządku obrad i w każdej sprawie porządkowej, prawo do jednego wystąpienia i do jednej repliki. Czas wystąpienia Przewodniczący może ograniczyć do 5 minut, a czas repliki do 3 minut.

W roku 2019 Walne Zgromadzenie Impel S.A. obradowało jeden raz, tj.: Zwyczajne Walne Zgromadzenie w dniu 17.06.2019 roku. Walne Zgromadzenie było zwoływane z własnej inicjatywy przez Zarząd Spółki. Obrady nie były odwoływane ani przerywane. Na obradach byli obecni Członkowie Zarządu i Rady Nadzorczej Spółki w przypadkach, gdy ich obecność była niezbędna do udzielania odpowiedzi na pytania akcjonariuszy. Wszystkie uchwały podjęte przez Walne Zgromadzenia zostały opublikowane w trybie raportu bieżącego oraz zamieszczone na stronie internetowej Spółki w zakładce Relacje Inwestorskie.

## 9. Opis zasad zmiany Statutu Impel S.A.

Zmiana Statutu Impel S.A. należy zgodnie z § 27 pkt.1.5 Statutu Spółki do kompetencji Walnego Zgromadzenia Impel S.A. Zmiana Statutu może być uchwalona przez Walne Zgromadzenie większością trzech czwartych głosów. W przypadku zamierzonej zmiany statutu, w ogłoszeniu o zwołaniu Walnego Zgromadzenia powołuje się dotychczas obowiązujące postanowienia, jak również treść projektowanych zmian. Jeżeli jest to uzasadnione znacznym zakresem zmian, ogłoszenie zawiera projekt nowego tekstu jednolitego Statutu wraz z wyliczeniem nowych lub zmienionych postanowień Statutu.

W uchwale zmieniającej Statut, Walne Zgromadzenie może upoważnić Radę Nadzorczą do ustalenia jednolitego tekstu zmienionego Statutu lub wprowadzenia innych zmian o charakterze redakcyjnym.

Zmiana Statutu staje się skuteczna z chwilą wpisu zmian do KRS. Obowiązek zgłoszenia zmian Statutu spoczywa na Zarządzie Spółki. Zarząd zobowiązany jest zgłosić zmianę Statutu w ciągu 3 miesięcy od powzięcia odpowiedniej uchwały. W przypadku, kiedy zmiana Statutu polega na podwyższeniu kapitału zakładowego spółki akcyjnej, może ona być zgłoszona w ciągu 6 miesięcy od uchwalenia podwyższenia kapitału zakładowego, a jeżeli udzielona została zgoda na wprowadzenie akcji nowej emisji do publicznego obrotu - od dnia udzielenia tej zgody, o ile wniosek o udzielenie zgody albo zawiadomienie o emisji zostanie złożony przed upływem czterech miesięcy od dnia powzięcia uchwały o podwyższeniu kapitału zakładowego. Natomiast uchwała o obniżeniu kapitału zakładowego zgłaszana jest do KRS nie później niż z upływem 6 miesięcy od dnia jej powzięcia.

W 2019 roku Walne Zgromadzenie nie dokonywało zmian w Statucie Impel S.A.

## **10. Opis zasad dotyczących powoływania i odwoływania osób zarządzających oraz ich uprawnień, w szczególności prawo do podjęcia decyzji o emisji lub wykupie akcji.**

Członkowie Zarządu Impel S.A. są powoływani i odwoływani zgodnie z przepisami KSH oraz postanowieniami Statutu Spółki. Zarząd Impel S.A. składa się od trzech do siedmiu członków, w tym Prezesa. Liczbę Członków Zarządu oraz ich stanowiska określa Rada Nadzorcza. Kadencja Członków Zarządu trwa trzy kolejne lata. Prezesa Zarządu oraz pozostałych członków Zarządu powołuje i odwołuje Rada Nadzorcza.

Decyzja o emisji lub wykupie akcji Impel S.A. leży w kompetencji Walnego Zgromadzenia.

## **11. Skład osobowy i zmiany, które w nim zaszły w ciągu ostatniego roku obrotowego oraz opis działania organów zarządzających i nadzorujących Impel S.A. wraz ze wskazaniem ich komitetów**

### **Rada Nadzorcza**

Rada Nadzorcza Impel S.A. działa w oparciu o przepisy KSH, Statut Spółki oraz Regulamin Rady Nadzorczej Impel S.A. Zgodnie ze Statutem Rada Nadzorcza składa się z nie mniej niż pięciu i nie więcej niż dziewięciu członków. Liczbę Członków Rady Nadzorczej określa Walne Zgromadzenie. Członkowie Rady Nadzorczej powoływani i odwoływani są w następujący sposób:

1. W przypadku, gdy Walne Zgromadzenie ustali nieparzystą liczbę Członków Rady Nadzorczej:

- a) 3, 4 lub 5 Członków Rady Nadzorczej odpowiednio w przypadku, gdy Walne Zgromadzenie ustali liczbę Członków Rady na 5, 7 lub 9 członków, w tym Przewodniczącego powołują i odwołują, w głosowaniu podczas Walnego Zgromadzenia bezwzględną większością głosów wynikających z akcji imiennych uprzywilejowanych serii C, akcjonariusze posiadający akcje imienne uprzywilejowane serii C,
- b) pozostałych Członków Rady Nadzorczej, w liczbie określonej przez Walne Zgromadzenie powołuje i odwołuje, Walne Zgromadzenie.

2. W przypadku, gdy Walne Zgromadzenie ustali parzystą liczbę Członków Rady Nadzorczej:

- a) połowę Członków Rady Nadzorczej, w tym Przewodniczącego powołują i odwołują, w głosowaniu podczas Walnego Zgromadzenia bezwzględną większością głosów wynikających z akcji imiennych uprzywilejowanych serii C, akcjonariusze posiadający akcje imienne uprzywilejowane serii C,
- b) pozostałych Członków Rady Nadzorczej, w liczbie określonej przez Walne Zgromadzenie powołuje i odwołuje Walne Zgromadzenie.

Rada Nadzorcza sprawuje stały nadzór nad działalnością Spółki we wszystkich dziedzinach jej działania. Jest zwoływana w miarę potrzeby, nie rzadziej jednak niż raz na kwartał. Członkowie Rady Nadzorczej powoływani są

na okres wspólnej kadencji trwającej trzy kolejne lata. Mandat Członka Rady Nadzorczej, powołanego przed upływem danej kadencji Rady Nadzorczej wygasa równocześnie z wygaśnięciem mandatów pozostałych Członków Rady Nadzorczej. Rada Nadzorcza podejmuje uchwały, jeżeli na posiedzeniu jest obecna co najmniej połowa jej członków, a wszyscy jej członkowie zostali zaproszeni. Uchwały Rady Nadzorczej zapadają bezwzględną większością głosów. W przypadku równej liczby głosów decyduje głos Przewodniczącego Rady. Głosowania są jawne za wyjątkiem głosowania w sprawie powołania, odwołania lub zawieszenia Członka Zarządu.

Skład Rady Nadzorczej na dzień 31 grudnia 2019 roku przedstawiał się następująco:

## **ANDRZEJ KALETA**

Przewodniczący Rady Nadzorczej



Andrzej Kaleta tytuł naukowy profesora nauk ekonomicznych otrzymał 7 stycznia 2014 roku. Jako nauczyciel akademicki związany z wrocławską Akademią Ekonomiczną, przekształconą w Uniwersytet Ekonomiczny, na którym objął stanowisko profesora zwyczajnego. W 2002 roku został kierownikiem Katedry Zarządzania Strategicznego na Wydziale Nauk Ekonomicznych. W kwietniu 2016 roku został wybrany na rektora Uniwersytetu Ekonomicznego we Wrocławiu na kadencję 2016 – 2020. Specjalista w zakresie ekonomiki przemysłu drobnego, polityki przemysłowej, strategii konkurencji i zarządzania strategicznego. Autor ok. 180 publikacji, organizator konferencji naukowej pod nazwą „Zarządzanie strategiczne w teorii i praktyce”. W 2012 roku został redaktorem naukowym czasopisma „Nauki o zarządzaniu”. Członek Komitetu Nauk Organizacji i Zarządzania PAN w kadencji 2015 – 2018.

Od 16 listopada 2017 roku Członek Rady Nadzorczej Impel S.A.

## **ANDRZEJ MALINOWSKI**

Zastępca Przewodniczącego Rady Nadzorczej



Od 2001 roku Prezydent organizacji Pracodawcy Rzeczypospolitej Polskiej. Pracował w administracji rządowej, był m.in. podsekretarzem stanu w Ministerstwie Handlu Wewnętrznego i Usług oraz podsekretarzem stanu w Ministerstwie Rolnictwa i Gospodarki Żywnościowej.

W 1996 roku Prezes Rady Ministrów powierzył mu funkcję pełnomocnika do spraw organizacji Ministerstwa Gospodarki, następnie został w nim sekretarzem stanu. Współtworzył koncepcję i funkcjonowanie Ministerstwa Gospodarki, które do dziś działa w wypracowanym przez niego kształcie. Poseł na Sejm, pełnił funkcję wiceprzewodniczącego Komisji Stosunków Gospodarczych z Zagranicą oraz pracował na kierowniczych stanowiskach w spółkach prawa handlowego. Był członkiem polskiej delegacji sejmowej do Zgromadzenia Parlamentarnego Rady Europy. Przewodniczył BIAC Polska - Komitetowi Doradczemu ds. Przemysłu i Handlu przy OECD. Członek Narodowej Rady Integracji Europejskiej oraz przedstawiciel polskich pracodawców w Europejskim Komitecie Ekonomiczno - Społecznym.

W 2005 roku został wybrany pierwszym wiceprezydentem Europejskiej Organizacji Pracodawców Przedsiębiorstw Sektora Publicznego. Jest również reprezentantem Pracodawców RP w Międzynarodowej Organizacji Pracodawców (IOE). Od 2013 roku bierze udział w pracach grupy roboczej ds. infrastruktury i inwestycji Business-20 (B20 - biznesowego zaplecza grupy G20). Od 1 stycznia 2014 roku pełni funkcję przewodniczącego Międzynarodowej Rady Koordynacyjnej Związków Pracodawców (ICCEU). Zasiada w Radach Nadzorczych Spółek Marvipol Development S.A., British Automotive Holding S.A., British Automotive Polska S.A., Exact Systems S.A., OT Logistics S.A. Ukończył Akademię Ekonomiczną w Poznaniu, następnie uzyskał stopień doktora nauk ekonomicznych.

Od 24 stycznia 2002 roku Członek Rady Nadzorczej Impel S.A.

## **JÓZEF BIEGAJ**

Członek Rady Nadzorczej



Współzałożyciel oraz główny akcjonariusz Impel S.A. (pośrednio przez Trade Brige Czechy a.s.).

W latach 1999 - 2001 Członek Rady Nadzorczej Impel S.A., w latach 2001-2005 Prezes Zarządu Impel Security Polska Sp. z o.o. , od roku 2005 do dnia 28 czerwca 2014 roku Wiceprezes Zarządu Impel S.A. ds. Handlowych. Ponadto od 2007 roku zasiada w Radzie Nadzorczej Vantage Development S.A. oraz od lipca 2016 roku w Radzie Nadzorczej Volleyball Wrocław S.A. Od roku 2012 Członek Rady Fundacji Kraina Siatkówki (wcześniej pod nazwą „Młoda Gwardia”).

Ukończył studia wyższe na Wydziale Budownictwa Maszyn Górniczych i Hutniczych Akademii Górniczo-Hutniczej w Krakowie.

Od 11 sierpnia 2014 roku Członek Rady Nadzorczej Impel S.A.

## **STEFAN FORLICZ**

Członek Rady Nadzorczej



Absolwent Politechniki Wrocławskiej na kierunku elektronika i automatyzacja. W latach 1973-2006 związany zawodowo z wrocławską Akademią Ekonomiczną im. Oskara Langego, w której był m.in. kierownikiem Katedry Ekonomii Matematycznej w Instytucie Ekonomii. Doktor nauk ekonomicznych i doktor habilitowany nauk ekonomicznych. W 1996 roku uzyskał tytuł profesora. Wykładał także w Katedrze Ekonomii i Badań Regionalnych na Wydziale Zarządzania i Inżynierii Produkcji Politechniki Opolskiej. Brał udział w utworzeniu we Wrocławiu Wyższej Szkoły Bankowej, w której od 1998 roku pełni funkcję rektora. Był także kierownikiem Katedry Metod Ilościowych WSB we Wrocławiu, a w 2013 stanął na czele Instytutu Ekonomii tej uczelni. W 2013 roku Narodowy Uniwersytet Górniczy w Dniepropietrowsku nadał mu tytuł doktora honoris causa. Zainteresowania naukowe Stefana Forlicza koncentrują się w szeroko pojętej ekonomii, ze szczególnym uwzględnieniem ekonometrii i statystyki, ekonomii matematycznej, ekonomii informacji oraz mikroekonomii.

Od 9 czerwca 2017 roku Członek Rady Nadzorczej Impel S.A.

## **PIOTR URBAŃCZYK**

Członek Rady Nadzorczej



Związany z bankowością od 1992 roku. Karierę zawodową rozpoczął w ówczesnym Banku Zachodnim S.A. (obecnie BZ WBK), gdzie przepracował 6 lat, z czego ostatnie cztery na stanowisku Dyrektora Skarbu. W latach 1998 - 2000 Członek Zarządu Lukasa Banku S.A., następnie od roku 2002 Wiceprezes Zarządu Dominet Banku S.A. odpowiedzialny za zagadnienia związane z szeroko pojętym obszarem finansów, księgowości, sprawozdawczości oraz rynków kapitałowych, gdzie wraz z zespołem, którym kierował, przeprowadził szereg nowatorskich na polskim rynku kapitałowym transakcji w tym pierwszą w Polsce sekurytyzację kredytów regularnych, czy też rynkową emisję obligacji podporządkowanych.

W latach 2007 - 2009 związany z Grupą Finansową Fortis. W latach 2009 – 2015 zasiadał w Zarządzie Meritum Banku ICB S.A. Obecnie pełni funkcję Prezesa Zarządu w Best TFI S.A. Absolwent wrocławskiego Uniwersytetu Ekonomicznego. Ukończył kurs z zakresu zarządzania bankiem w Graduate School of Banking w Colorado oraz kurs dla członków rad nadzorczych spółek skarbu państwa, a także odbył liczne szkolenia m.in. z zakresu zasad organizacji obrotu amerykańskimi rządowymi papierami wartościowymi, finansów, marketingu, pracy dealera dewizowego oraz zarządzania personelem. Ponadto odbył praktykę w zakresie zarządzania oddziałem banku komercyjnego w Bank One in Boulder w Colorado.

Od 19 maja 2008 roku Członek Rady Nadzorczej Impel S.A.

## **TADEUSZ WIĘCKOWSKI**

Członek Rady Nadzorczej



Rektor Politechniki Wrocławskiej przez dwie kadencje w latach 2008-2016, obecnie pełni funkcję kierownika Katedry Telekomunikacji i Teleinformatyki na Wydziale Elektroniki oraz Członka Prezydium i Honorowego Przewodniczącego Konferencji Rektorów Polskich Uczelni Technicznych (KRPUT). Tadeusz Więckowski tytuł naukowy profesora nauk technicznych otrzymał w 2002 r. W 2006 r. został mianowany na stanowisko profesora zwyczajnego Politechniki Wrocławskiej. W pracy naukowej zajmuje się metodami badania kompatybilności elektromagnetycznej urządzeń, systemów i instalacji ze szczególnym uwzględnieniem kompatybilności międzysystemowej instalacji telekomunikacyjnych i teleinformatycznych. Jest autorem ponad 170 prac naukowych, 6 zgłoszeń patentowych i patentów, jak również ponad 500 opracowań na rzecz gospodarki oraz licznych wdrożeń. Prof. T. Więckowski został odznaczony m.in. Krzyżem Oficerskim Orderu Odrodzenia Polski, Złotym i Srebrnym Krzyżem Zasługi oraz Medalem Komisji Edukacji Narodowej. Dwukrotny laureat Nagrody Prezesa Rady Ministrów, Doktor honoris causa Politechniki Lwowskiej (2011), Moscow Power Engineering Institute (2014) i Narodowego Uniwersytetu Górniczego w Dniepropietrowski (2015). Honorowy profesor Óbuda University w Budapeszcie (2011), Honorowy Konsul Akademii Górniczo-Hutniczej w Krakowie (2018).

Od 6 listopada 2018 roku Członek Rady Nadzorczej Impel S.A.

W roku 2019 posiedzenia Rady Nadzorczej odbywały się regularnie, uczestniczyli w nich wytypowani Członkowie Zarządu. Rada odbyła 5 posiedzeń oraz podjęła 24 uchwały.

Zarząd dostarczał Radzie Nadzorczej wyczerpujących informacji o wszystkich istotnych sprawach dotyczących działalności Spółki. Na posiedzeniach Rady Nadzorczej zapadały uchwały w sprawach, które były wymienione w porządku obrad przesłanym Członkom Rady Nadzorczej w zawiadomieniu o posiedzeniu.

W roku 2019 Rada Nadzorcza koncentrowała się wokół spraw mających istotne znaczenie dla działalności Impel S.A. i jej Grupy.

Na posiedzeniach poruszała zagadnienia dotyczące priorytetów na 2019 rok. W toku swoich prac Rada Nadzorcza poruszała tematy dotyczące m.in.: mapy ryzyk na 2019 rok, omawiała wyniki Grupy Impel, zatwierdziła plan pracy Komitetu Audytu na 2019 rok, powołała Członków Zarządu na nową kadencję, zatwierdziła Regulamin Zarządu, zatwierdziła karty motywacyjne dla Zarządu.

Zgodnie z obowiązującym prawem, Rada Nadzorcza:

- pozytywnie oceniła sprawozdania finansowe oraz sprawozdania Zarządu z działalności Impel S.A. i Grupy oraz wnioszek Zarządu dotyczący podziału zysku za 2018 rok.
- wydała zgodnie z wymogami Rozporządzenia Ministra Finansów z dnia 29 marca 2018 roku w sprawie informacji bieżących i okresowych (...) oświadczenia w zakresie:
  - przestrzegania przepisów dotyczących powołania, składu i funkcjonowania Komitetu Audytu,
  - dokonaniu wyboru firmy audytorskiej przeprowadzającej badanie rocznego sprawozdania finansowego Impel S.A. oraz Grupy Impel zgodnie z przepisami,
  - zgodności sprawozdania finansowego i z działalności Impel S.A. za rok 2018 oraz skonsolidowanego sprawozdania GI za rok 2018 z księgami, dokumentami oraz stanem faktycznym.

### Komitet Audytu

Komitet Audytu Rady Nadzorczej Impel S.A. po raz pierwszy został powołany w dniu 17 października 2014 roku i działa zgodnie z przepisami Ustawy o biegłych rewidentach, firmach audytorskich oraz nadzorze publicznym oraz § 7 a pkt 2 Regulaminu Rady Nadzorczej Impel S.A. Uprawnienia i kompetencje Członków Komitetu Audytu reguluje art. 390 §1 KSH.

W dniu 21 czerwca 2018 roku Rada Nadzorcza XI kadencji powołała Komitet Audytu, który na dzień 31 grudnia 2019 roku i na dzień publikacji sprawozdania przedstawia się następująco:

- Piotr Urbańczyk – Przewodniczący Komitetu,
- Józef Biegaj – Członek Komitetu,
- Andrzej Kaleta – Członek Komitetu.

Członkowie Komitetu Audytu spełniają przewidziane Ustawą o biegłych rewidentach, firmach audytorskich oraz nadzorze publicznym kryteria, tj.:

**Pan Andrzej Kaleta** spełnia kryterium niezależności.

**Pan Piotr Urbańczyk**, spełnia kryterium niezależności oraz posiada wiedzę i umiejętności z zakresu rachunkowości i badania sprawozdań finansowych, co potwierdzają liczne, poniżej wymienione szkolenia i certyfikaty:

- a. Instrumenty finansowe – wybrane zagadnienia w świetle polskich przepisów o rachunkowości i MSR, PWC 05.2003
- b. Wdrożenie międzynarodowych standardów sprawozdawczości finansowej w bankach, Instytut Rachunkowości i Podatków 10.2004
- c. Finansowanie ustrukturyzowane w krajach CEE – rozwój rynku sekurytyzacji w krajach CEE, Euromoney Seminars, Budapest 09.2006
- d. Ochrona danych osobowych po reformie, EY Academy of Business 29 września 2017
- e. Nowa dyrektywa 2017/828 zmieniająca regulację spółek publicznych – konsekwencje praktyczne dla zarządzających aktywami, IZFiA 25 października 2017
- f. Rachunkowość instrumentów finansowych wg MSSF, EY Academy of Business, 27-28 listopada 2017

Wiedzę i umiejętności w zakresie rachunkowości oraz przygotowywania sprawozdań finansowych zgromadził piastując następujące stanowiska:



- a) Wiceprezes Zarządu Dominet Bank SA w okresie od marca 2002 do marca 2009
- b) Wiceprezes Zarządu i Dyrektor Finansowy Meritum Bank SA w okresie od maja 2009 do grudnia 2010
- c) Prezes Zarządu i Dyrektor Finansowy Meritum Bank SA w okresie od stycznia 2011 do września 2013
- d) Wiceprezes Zarządu Meritum Bank SA od października 2013 do maja 2015
- e) od października 2016 roku Prezes Zarządu Best TFI S.A.

**Pan Józef Biegaj** spełnia kryterium osoby posiadającej wiedzę i umiejętności z zakresu branży.

Pan Józef Biegaj był założycielem i wspólnikiem spółki jawnej Impel J. Biegaj i G. Dzik, którą współprowadził przez okres 10 lat. Po przekształceniu w spółkę akcyjną Impel S.A. w roku 1999 był w ścisłym kierownictwie do czerwca 2014 roku.

W ramach swoich prac w 2019 roku Komitet Audytu odbył 8 spotkań, w czasie których:

- a) omówił z biegłym rewidentem przebieg audytu rocznego za 2018 rok i następnie rezultaty przeglądu rocznego i półrocznego,
- b) ocenił sprawozdania Zarządu z działalności Impel S.A. i Grupy Impel oraz sprawozdania finansowe Impel S. A. i Grupy Impel za rok 2018 oraz zapoznał się z wnioskami z badania audytora,
- c) ocenił sytuację Impel S. A., z uwzględnieniem oceny systemów kontroli wewnętrznej, zarządzania ryzykiem, compliance,
- d) zapoznał się z planem kontroli wewnętrznej na rok 2019 oraz z realizacją zadań kontroli wewnętrznej w roku 2018 (spotkanie z Dyrektorem ds. Kontroli Wewnętrznej GI),
- e) wyraził zgodę (zgodnie z §4 ust. 3 Polityki świadczenia przez firmę audytorską przeprowadzającą badanie, przez podmioty powiązane z firmą audytorską oraz przez członka sieci firmy audytorskiej dozwolonych usług nie będących badaniem) na świadczenie przez firmę audytorską Deloitte Audit Sp. z o.o. S. K. usług dozwolonych, niebędących badaniem sprawozdań finansowych Impel S.A. oraz skonsolidowanych sprawozdań Grupy Impel,
- f) ocenił sposób wypełniania przez Impel S.A. obowiązków informacyjnych dotyczących stosowania zasad ładu korporacyjnego, określonych w Regulaminie Giełdy oraz przepisach dotyczących informacji bieżących i okresowych przekazywanych przez emitentów papierów wartościowych,
- g) zapoznał się z zakresem zadań i wyzwań zidentyfikowanych w GI w 2019 roku dotyczących zmian w przepisach (spotkanie z Dyrektorem Biura Obsługi Prawnej GI),
- h) spotkał się z nowym Członkiem Zarządu, zapoznał się z jego zakresem obowiązków, powierzonych zadań; podziałem kompetencji pomiędzy Wiceprezesa Zarządu ds. finansowych, a Wiceprezesa ds. kontrolingu i administracji,
- i) spotkał się z przedstawicielami służb odpowiedzialnych za proces tworzenia i weryfikowania danych do sprawozdań finansowych Grupy Impel w obszarze: rachunkowości finansowej i zarządczej oraz analizy finansowej.
- j) sporządził sprawozdanie z działalności Komitetu Audytu Rady Nadzorczej w roku 2018,

W 2019 roku w Grupie Impel obowiązywały, opracowane przez Komitet Audytu i przyjęte uchwałą Rady Nadzorczej:

- a) Polityka wyboru firmy audytorskiej do przeprowadzania badania sprawozdań finansowych Spółki Impel S.A. i Grupy Impel,
- b) Procedura wyboru firmy audytorskiej do badania sprawozdań finansowych Spółki Impel S.A. i Grupy Impel,
- c) Polityka świadczenia przez firmę audytorską przeprowadzającą badanie, przez podmioty powiązane z tą firmą audytorską oraz przez członka sieci firmy audytorskiej dozwolonych usług niebędących badaniem.

W powyższych dokumentach zostały określone wytyczne i zasady, którymi powinien kierować się Zarząd przeprowadzający procedurę wyboru firmy audytorskiej, Komitet Audytu przygotowując rekomendację oraz Rada Nadzorcza dokonując wyboru podmiotu uprawnionego do badania sprawozdań finansowych Impel S.A. oraz Grupy Impel, a także zawiera zapisy wskazujące sposób działania Spółki i Komitetu Audytu w przypadku, gdy istnieje konieczność wydania zgody na świadczenie usług dozwolonych, niebędących badaniem sprawozdań. Uwzględniają one wymogi przewidziane w Ustawie o biegłych rewidentach, firmach audytorskich oraz nadzorze publicznym, a także rodzaj i specyfikę działalności Impel S.A. i Grupy Impel.

#### **Główne założenia Polityki wyboru firmy audytorskiej:**

- Wyboru podmiotu uprawnionego do badania dokonuje Rada Nadzorcza Spółki, działając na podstawie rekomendacji Komitetu Audytu i po przeprowadzeniu postępowania przetargowego w przedmiocie wyboru firmy audytorskiej w oparciu o Procedurę wyboru firmy audytorskiej,
- Wybór jest dokonywany z uwzględnieniem: zasad bezstronności i niezależności firmy audytorskiej oraz analizy prac wykonywanych przez nią w Spółce (celem uniknięcia konfliktu interesów); zakazu świadczenia usług niebędących badaniem; wszelkich ustaleń i wniosków zawartych w rocznym sprawozdaniu z kontroli publikowanym przez Komisję Nadzoru Audytowego; zasady, że Spółka może zaprosić dowolne firmy audytorskie do składania ofert w postępowaniu wyboru firmy audytorskiej pod warunkiem przestrzegania: maksymalnego okresu trwania zlecenia, braku wykluczenia firm małych (posiadających mniej niż 15 % całkowitego wynagrodzenia z tytułu badania jednostek interesu publicznego w poprzednim roku kalendarzowym), stosowania postanowień Procedury wyboru firmy audytorskiej.
- Wybór uwzględnia określone w Polityce wyboru kryteria obligatoryjne i dodatkowe.
- Zawarcie i realizacja umów z firmą audytorską, dokonywane są zgodnie z obowiązującymi przepisami (m.in. z uwzględnieniem zasady rotacji firmy audytorskiej oraz zawarciem pierwszej umowy z firmą audytorską na okres nie krótszy niż 2 lata z możliwością przedłużenia na kolejne, co najmniej dwuletnie okresy).

#### **Główne założenia Polityki świadczenia przez firmę audytorską przeprowadzającą badanie, przez podmioty powiązane z tą firmą audytorską oraz przez członka sieci firmy audytorskiej dozwolonych usług niebędących badaniem:**

- Biegły rewident lub Audytor przeprowadzający badanie, jak również żaden z członków Sieci, do której należy biegły rewident lub Audytor, nie świadczą bezpośrednio ani pośrednio na rzecz Spółki usług zabronionych;
- Biegły rewident może świadczyć na rzecz Spółki i jej podmiotów powiązanych usługi dozwolone przepisami prawa, po uprzednim zatwierdzeniu tego zlecenia przez Komitet Audytu;
- Komitet Audytu na wniosek Zarządu o zgodę na świadczenie usług dozwolonych przez biegłego rewidenta dokonuje oceny zagrożeń i zabezpieczeń niezależności audytora, ocenia czy usługi dozwolone nie są związane z polityką podatkową Spółki, ocenia czy usługi dozwolone nie mają wpływu na badane sprawozdanie finansowe, weryfikuje czy nie zostaną naruszone wymogi regulacyjne w zakresie łącznej wysokości wynagrodzenia za świadczone usługi dozwolone;
- Komitet Audytu ocenia również dokumentację przygotowaną przez biegłego rewidenta w zakresie: spełnienia kryterium niezależności, dysponowania kompetentnymi pracownikami, czasem i zasobami umożliwiającymi odpowiednie przeprowadzenie badania, weryfikuje także czy osoba wyznaczona jako kluczowy biegły rewident posiada uprawnienia do przeprowadzenia badania.
- Odmawiając wyrażenia zgody na wybór biegłego rewidenta Komitet Audytu ma obowiązek pisemnego uzasadnienia decyzji.

Poza wskazanym Komitetem Audytu w Radzie Nadzorczej Emitenta nie został powołany żaden inny.



Firma audytorska Deloitte Audyt Spółka z ograniczoną odpowiedzialnością Sp.k. której powierzono badanie sprawozdania finansowego Impel S. A. oraz skonsolidowanego sprawozdania Grupy Impel w roku 2019 świadczyła na rzecz Emitenta i Grupy Impel inne usługi dozwolone, niebędące badaniem w następującym zakresie:

- Przegląd półroczny jednostkowego sprawozdania finansowego Impel S.A. oraz skonsolidowanego sprawozdania Grupy Impel;
- badanie sprawozdań finansowych wybranych spółek zależnych Grupy Impel;
- badanie pakietów konsolidacyjnych spółek zależnych Grupy Impel.

Na świadczenie powyższych usług została wyrażona pisemna zgoda Komitetu Audytu.

## Zarząd

Zarząd Spółki działał na podstawie przepisów KSH, Statutu, Regulaminu Zarządu Impel S.A. oraz zgodnie z zasadami „Dobrych Praktyk Spółek Notowanych na GPW”, z wyłączeniem zasad, o których mowa w Rozdziale IX pkt 2 niniejszego sprawozdania.

Pracami Zarządu Spółki kieruje Prezes Zarządu. Do ważności uchwał Zarządu wymagana jest obecność co najmniej połowy Członków Zarządu, przy czym konieczne jest uprzednie zawiadomienie wszystkich Członków Zarządu o planowanym posiedzeniu. Uchwały zapadają bezwzględną większością głosów, w razie równości głosów za i przeciw decyduje głos Prezesa Zarządu.

Poszczególni Członkowie Zarządu uprawnieni i obowiązani są do samodzielnego działania w sprawach dotyczących obszaru swojego działania. W zakresie spraw im powierzonych Członkowie Zarządu ponoszą odpowiedzialność wobec Spółki, jak również wobec osób trzecich, chyba że inaczej stanowią bezwzględnie obowiązujące przepisy prawa. Każdy Członek Zarządu odpowiada za optymalizację organizacyjno – ekonomiczną powierzonego zakresu spraw, w szczególności za maksymalizację ROIC.

Do kompetencji Zarządu należy kierowanie wszelkimi działaniami Spółki z wyłączeniem spraw, które na mocy postanowień KSH lub Statutu Spółki są przekazane do wyłącznej kompetencji Walnego Zgromadzenia lub Rady Nadzorczej. Poszczególni Członkowie Zarządu zarządzają powierzonymi im obszarami działalności Spółki, a ich pracę koordynuje Prezes Zarządu. Zarząd może udzielać prokury, do jej ustanowienia wymagana jest zgoda wszystkich Członków Zarządu. Do odwołania prokury uprawniony jest każdy z Członków Zarządu jednoosobowo.

Zgodnie z Regulaminem Zarządu Impel S.A., zatwierdzonym przez Radę Nadzorczą w dniu 17 lipca 2019 roku, uchwał Zarządu wymagają w szczególności następujące sprawy:

1. Zatwierdzanie strategii oraz celów strategicznych Grupy Impel oraz nadzór nad ich realizacją.
2. Zatwierdzanie strategii oraz celów strategicznych obszarów produktowych oraz spółek nie wchodzących w skład obszarów produktowych.
3. Przyjęcie struktury organizacyjnej Spółki i Grupy Impel.
4. Ustalanie Regulaminu Zarządu Spółki oraz Regulaminu Korporacyjnego.
5. Przyjęcie skonsolidowanego planu finansowego Grupy Impel obejmującego plany finansowe jednostek organizacyjnych Grupy Impel.
6. Dysponowanie środkami finansowymi pozyskanymi w wyniku publicznej emisji akcji Spółki.
7. Zaciąganie zobowiązań przez Spółkę lub rozporządzanie prawami o wartości brutto powyżej 500.000 zł.
8. Rozpoczynanie przez Spółkę projektów, których łączna wartość brutto może przekroczyć 500.000 zł.
9. Zawarcie kontraktu na świadczenie usług lub realizację innych świadczeń przez Spółkę o wartości miesięcznej netto powyżej 500.000 zł.
10. Rozpoczynanie działań gospodarczych Spółki lub spółek zależnych w nowych obszarach działalności gospodarczej, zatwierdzanie związanych z tym planów finansowych.

11. Podejmowanie decyzji w przedmiocie zakończenia działań gospodarczych Spółki lub spółek zależnych w dotychczasowych obszarach działalności gospodarczej.
12. Rozpoczynanie projektów inwestycyjnych Spółki lub spółek zależnych o wartości powyżej 500.000 zł oraz zatwierdzanie związanych z nimi planów finansowych.
13. Udzielanie przez Spółkę lub spółki zależne innym podmiotom pożyczek oraz wszelkiego rodzaju poręczeń lub innych zabezpieczeń, za wyjątkiem:
14. pożyczek i poręczeń do kwoty 500.000 zł,
15. pożyczek i poręczeń powyżej kwoty 500.000 zł na rzecz spółki zależnej, gdy takie poręczenie lub pożyczka zostały umieszczone w zatwierdzonym przez Zarząd skonsolidowanym planie finansowym Grupy Impel,
16. pożyczek z ZFŚS i ZFRON.
17. Zawiązywanie nowych spółek, nabywanie lub zbywanie udziałów/akcji spółek, w tym przenoszenie udziałów kapitałowych w spółkach osobowych (ogółu praw i obowiązków wspólnika spółki osobowej), umorzenie kapitału, podział, połączenie lub przekształcenie przez Spółkę lub spółkę zależną.
18. Wyrażanie zgody na zbycie i wydzierżawienie przedsiębiorstwa spółki bezpośrednio zależnej lub jego zorganizowanej części oraz ustanowieniem na nim ograniczonego prawa rzeczowego.
19. Zwołanie zwyczajnego i nadzwyczajnego Walnego Zgromadzenia Akcjonariuszy Spółki.
20. Przyjęcie sprawozdania finansowego Spółki i skonsolidowanego Grupy Impel.
21. Projekt podziału zysku lub sposobu pokrycia strat Spółki.
22. Inne sprawy przedstawiane przez Zarząd na Walnym Zgromadzeniu Akcjonariuszy Spółki.
23. Udzielanie upoważnień do nadzoru nad spółkami zależnymi.
24. Zatwierdzanie sprawozdania zarządów bilansu oraz rachunków zysków i strat za rok obrotowy spółek bezpośrednio zależnych oraz zajęcie stanowiska w wymienionych sprawach w stosunku do pozostałych spółek zależnych.
25. Zatwierdzanie podziału zysku lub sposobu pokrycia straty w spółkach bezpośrednio zależnych oraz zajęcie stanowiska w stosunku do pozostałych spółek zależnych.
26. Udzielanie członkom zarządów nadzorowanych spółek bezpośrednio zależnych absolutorium z wykonania obowiązków.
27. Utworzenie kapitałów zapasowych, funduszy rezerwowych i celowych w Spółce i w spółkach zależnych.
28. Wnioskowanie do Rady Nadzorczej Spółki o zbycie lub nabycie nieruchomości lub udziału w nieruchomości.
29. Wyrażanie zgody na zakup lub zbycie nieruchomości przez spółkę zależną.
30. Zajęcie stanowiska w przedmiocie zmiany umowy/statutu spółki zależnej.
31. Wprowadzenie ograniczeń kompetencyjnych dla zarządów spółek bezpośrednio zależnych.
32. Wyrażenie zgody na udzielenie darowizny przez Spółkę.
33. Każda sprawa, w której co najmniej jeden Członek Zarządu zwróci się z wnioskiem o podjęcie uchwały.

**Prezes Zarządu – Dyrektor Generalny Grupy Impel, funkcjonalnie Dyrektor Zarządzający Pionem Rozwoju, który:**

1. koordynuje i organizuje pracę Zarządu - Dyrektorów Zarządzających Pionami funkcjonalnymi;
2. zarządza strategią i celami strategicznymi Grupy Impel, nadzoruje strategie Pionów funkcjonalnych i Obszarów Biznesowych;
3. zarządza Pionem Rozwoju, zapewnia rozwój, doskonalenie produktów, procesów poprzez innowacje, nowe technologie. Nadzoruje portfele produktowe;
4. nadzoruje procesy i projekty mające na celu zwiększenie efektywności działania GI, poprzez wykorzystanie dostępnych technologii i metod organizacji pracy;
5. zarządza transakcjami M&A, procesem inwestycji i dezinvestycji kapitałowych;
6. wydaje i nadzoruje wydawanie aktów prawa wewnętrznego GI (w tym polityk, procedur, zarządzeń, itd.);
7. zapewnia współpracę pomiędzy jednostkami organizacyjnymi GI;
8. nadzoruje realizację funkcji Dyrektorów Wykonawczych Obszarów Biznesowych;
9. nadzoruje systemy wynagrodzeń i systemy motywacyjne w GI;

10. odpowiada za nadzór nad bezpieczeństwem informacji w Grupie Impel.

**Wiceprezes Zarządu – funkcjonalnie Dyrektor Zarządzający Pionem Operacyjnym Grupy Impel, który:**

1. zarządza Pionem, w zakresie: (i) regulacji, (ii) strategii i planowania, (iii) nadzoru wykonawstwa;
2. ustala strukturę i obsadę stanowisk dyrektorskich w Pionie;
3. wyznacza i nadzoruje realizację celów merytorycznych i finansowych Pionu, w tym KPI (przychód, marża, zwrot z kapitału pracującego ROIC, produktywność);
4. ustala „Modele Dostarczania Usług”, zasady stosowania, standardy prawne i biznesowe stosowania (wykonawstwo bezpośrednie, podwykonawstwo, konsorcja, udzielanie referencji, udzielanie know how – franczyza);
5. ustala i nadzoruje: (i) standardy realizacji usług, (ii) zasady kontraktowania usług, (iii) zgodność realizacji ze standardami i zakresem umów, standardy wydajności i jakości;
6. nadzoruje jakość i wydajność dostarczania usług: (i) bezpośrednio (Grupy Produktowe, Struktury Terytorialne), (ii) pośrednio (Podwykonawcy);
7. nadzoruje dostarczanie usług dla spółek GI przez właściwe Grupy Produktowe;
8. ustala i nadzoruje prawne i biznesowe zasady współpracy z podwykonawcami, standardy firm podwykonawczych, warunki ich wyboru, wspólny udział w konsorcjach, standardy umów z podwykonawcami, standardy kalkulacji ceny;
9. ustala i nadzoruje standardy zawierania umów z udzielaniem odpisów na PFRON na kontraktach GI;
10. ustala standardy raportowania, nadzoruje ich dostarczanie i wykorzystywanie w Pionie;
11. nadzoruje właściwe dekretowanie kosztów, w tym harmonogramowanie i właściwe lokowanie pracowników na kontraktach GI;
12. wspiera tworzenie i wdrażanie innowacji produktowych, procesowych i organizacyjnych. Zapewnia współpracę struktur terenowych z klientem z w zakresie innowacji, w tym poprzez vested outsourcing;
13. zapewnia informatyzację i automatyzację dostarczania usług, wykorzystanie aplikacji informatycznych dla klienta;
14. uczestniczy w opracowaniu i wdrożeniu systemów płacowych i motywacyjnych;
15. wspiera produktowo nową sprzedaż, dosprzedaż i sprzedaż pakietową.

**Wiceprezes Zarządu – funkcjonalnie Dyrektor Zarządzający Pionem Finansowym, który:**

1. zarządza Pionem, w zakresie: (i) regulacji, (ii) strategii i planowania działań, (iii) nadzoru Pionu, (iv) wsparcia biznesu;
2. ustala strukturę i obsadę stanowisk dyrektorskich w Pionie;
3. wyznacza i nadzoruje realizację celów merytorycznych i finansowych Pionu, w tym KPI (wyniki finansowe w rozumieniu MSSF oraz podatkowe spółek Grupy, rentowność marży);
4. zarządza kosztami Pionu Finansowego. Planuje i nadzoruje wykonanie budżetu Pionu, cele menedżerów i zespołów realizujących funkcje sprawozdawczo-finansowe;
5. odpowiada, kreuje i realizuje polityki ekonomiczno - finansowe, zapewniające spółkom GI płynność finansową i zdolność rozwoju;
6. zarządza obsługą finansową i windykacją należności;
7. nadzoruje rachunkowość ewidencji zdarzeń gospodarczych przez spółki GI w zakresie prawidłowości lokowania kosztów, rzetelności i zgodności z przepisami prawa;
8. zapewnia obsługę prawną GI, oraz właścicielski nadzór spółek GI;
9. nadzoruje sprawozdawczość finansową, w tym skonsolidowaną, współpracuje z obowiązkowym audytem sprawozdawczości finansowej;
10. sprawuje nadzór nad prawidłowością rozliczeń z budżetem państwa z tytułu podatków, innych obciążeń o charakterze publiczno-prawnym (z wyłączeniem zobowiązań wynikających z zatrudniania pracowników);
11. nadzoruje ceny transakcyjne pomiędzy spółkami GI pod względem ich zgodności z prawem;

12. odpowiada za wypełnianie obowiązków informacyjnych spółki publicznej, sprawuje nadzór nad relacjami z inwestorami (akcjonariuszami), Giełdą Papierów Wartościowych, Komisją Nadzoru Finansowego oraz innymi uczestnikami rynku publicznego;
13. nadzoruje działalność GI w obszarze PR i komunikacji wewnętrznej;
14. nadzoruje proces pozyskiwania i rozliczania pomocy publicznej, z wyłączeniem spełniania warunków zatrudniania osób niepełnosprawnych;
15. nadzoruje wdrażanie kapitałowych programów restrukturyzacyjnych w Grupie Impel.

**Wiceprezes Zarządu – funkcjonalnie Dyrektor Zarządzający Pionem Kontrolingu i Administracji, który:**

1. zarządza Pionem, w zakresie: (i) regulacji, (ii) strategii i planowania działań, (iii) nadzoru Pionu, (iv) wsparcia biznesu;
2. ustala strukturę i obsadę stanowisk dyrektorskich w Pionie;
3. wyznacza i nadzoruje realizację celów merytorycznych i finansowych Pionu, w tym KPI (poziom efektywności polityki kosztowej, efektywność modeli rozliczeniowych i kontrolingowych);
4. zarządza kosztami Pionu Administracyjnego. Planuje i nadzoruje wykonanie budżetu, cele menedżerów i zespołów realizujących funkcje kontrolingowo – administracyjne;
5. odpowiada, kreuje i realizuje polityki rachunkowości zarządczej, zapewniające spółkom GI bieżące analizowanie wyników, wskazywanie trendów krótko i długookresowych, detekcję ryzyka w ramach osiągnięcia założonych celów budżetowych oraz rekomendacje w zakresie niezbędnych działań naprawczych;
6. zarządza obsługą administracyjną: fakturowaniem, zakupami, logistyką,
7. nadzoruje rachunkowość ewidencji zdarzeń gospodarczych przez spółki GI w zakresie kontrolingowym, tj. prawidłowości lokowania kosztów, zgodnie z założeniami Polityki Korporacyjnej i zatwierdzonych, wewnętrznych zasad rachunkowości zarządczej;
8. zarządza controllingiem w zakresie wyznaczania standardów gromadzenia i weryfikacji danych, raportowania. Ustala, doskonali i nadzoruje dostarczanie informacji zarządczej kierownictwu Grupy Impel oraz zapewnia jej optymalne wykorzystanie;
9. określa polityki i standardy rozliczeń oraz raportowania dla wszystkich spółek i struktur organizacyjnych GI;
10. nadzoruje wdrażanie kosztowych programów restrukturyzacyjnych w Grupie Impel.

**Wiceprezes Zarządu – funkcjonalnie Dyrektor Zarządzający Pionem Pracowniczym, który:**

1. zarządza Pionem, w zakresie: (i) regulacji, (ii) strategii i planowania działań, (iii) nadzoru Pionu, (iv) wsparcia biznesu;
2. ustala strukturę i obsadę stanowisk dyrektorskich w Pionie;
3. wyznacza i nadzoruje realizację celów merytorycznych i finansowych Pionu, w tym KPI (produktywność, fluktuacja, itd.);
4. zarządza kosztami Pionu Pracowniczego. Planuje i nadzoruje wykonanie budżetu oraz celów poszczególnych menedżerów i zespołów realizujących funkcje Pionu;
5. zarządza procesami rekrutacji, obsługi płacowej i kadrowej, systemami ocen okresowych pracowników, rozwojem kompetencji pracowników, karier i programami sukcesji;
6. zarządza wynagrodzeniami, systemami płacowymi i motywacyjnymi w Grupie Impel;
7. Zatwierdza systemy płacowe i motywacyjne w porozumieniu z Dyrektorami Zarządzającymi Pionów GI i Dyrektorami Wykonawczymi OB;
8. nadzoruje procesy i systemy zarządzania jakością;
9. zarządza audytem wewnętrznym;
10. wykonują funkcję pracodawcy w rozumieniu Kodeksu Pracy w Spółce Impel S.A. Odpowiada i nadzoruje wykonywania tej funkcji w spółkach GI;
11. pełni nadzór nad spełnianiem warunków zatrudnienia osób niepełnosprawnych, koniecznych do uzyskiwania pomocy publicznej w spółkach GI;
12. pełni nadzór nad służbami BHP w GI;

13. nadzoruje obsługę należności publiczno-prawnych zakresie ustawy o podatku PIT i ustawy o ubezpieczeniach społecznych, nadzoruje proces harmonogramowania;
14. zapewnia obsługę kontroli ZUS i PIP.

**Wiceprezes Zarządu – funkcjonalnie Dyrektor Zarządzający Pionem Handlowym, który:**

1. zarządza Pionem, w zakresie: (i) regulacji, (ii) strategii i planowania, (iii) nadzoru wykonawstwa;
2. ustala strukturę i obsadę stanowisk dyrektorskich w Pionie;
3. wyznacza i nadzoruje realizację celów merytorycznych i sprzedażowych Pionu, w tym KPI (przychody, marże, WEH, zwrot z kapitału pracującego ROIC nowej sprzedaży, itd.), zakres produktowy i kanały, metody sprzedaży, segmentacje rynku;
4. wdraża sprzedaż opartą o innowacje produktowe, procesowe. Ustala we współpracy z klientem najbardziej pożądane kierunki zmiany produktów. Dbą o generowanie innowacyjnych potrzeb klienta, udostępnia klientowi informacje o technologiach i metodach organizacji pracy, zwłaszcza opartych o aplikacje informatyczne;
5. zapewnia współpracę pomiędzy Grupami Produktowymi, w szczególności poprzez sprzedaż pakietową lub zintegrowaną, które zwiększają efektywność handlową Grupy Impel;
6. zarządza budżetem Pionu Handlowego GI, w tym budżetem zespołów handlowych w poszczególnych strukturach GI. Nadzoruje wykonanie budżetu oraz realizację celów sprzedażowych poszczególnych zespołów;
7. uczestniczy w opracowaniu i wdrożeniu systemów płacowych i motywacyjnych dla Pionu;
8. ustala i nadzoruje standardy procesów sprzedaży, optymalizuje stosowane technologie i metody organizacji pracy, zarządza wiedzą w tym zakresie;
9. ustala i nadzoruje standardy sprzedaży odpisowej na PFRON na kontraktach GI;
10. ustala standardy raportowania, nadzoruje ich dostarczanie i wykorzystywanie w Pionie;
11. zarządza relacjami z potencjalnymi i aktualnymi klientami GI ze szczególnym uwzględnieniem Klientów Kluczowych;
12. zapewnia wsparcie marketingowe dla Pionu sprzedaży i Grup Produktowych, promocję i reklamę, komunikację w obszarze sprzedaży;
13. prowadzi badania i analizy rynkowe, dba o komunikowanie i wykorzystanie ich wyników;
14. zarządza markami handlowymi spółek i produktów GI.

Skład Zarządu na dzień 31 grudnia 2019 roku oraz na dzień przekazania niniejszego sprawozdania przedstawiał się następująco:

**GRZEGORZ DZIK**

Prezes Zarządu, Dyrektor Generalny Grupy Impel  
funkcjonalnie Dyrektor Zarządzający Pionem Rozwoju



Założyciel i główny akcjonariusz Impel S.A. W latach 1999 - 2004 Przewodniczący Rady Nadzorczej Impel S.A., od 5 stycznia 2004 roku Prezes jej Zarządu. Zasiada w Radach Nadzorczych spółek: TIM S.A. i Climbex S.A. Absolwent Wydziału Budownictwa Lądowego na Politechnice Wrocławskiej. Jako aktywny działacz na rzecz środowisk gospodarczych pełni również istotne funkcje w poniższych organizacjach:

- Przewodniczący Rady Zachodniej Izby Gospodarczej - Pracodawcy i Przedsiębiorcy (organizacja zrzesza dolnośląskich przedsiębiorców, fundator Nagrody Gospodarczej Dolnośląski Gryf; z organizacją związany od 1998).
- Przewodniczący Rady Fundacji „Na Ratunek Dzieciom z Chorobą Nowotworową” (organizacja wspierająca Klinikę Transplantacji Szpiku, Onkologii i Hematologii Dziecięcej we Wrocławiu – niesie pomoc małym pacjentom w walce z chorobą nowotworową; inicjator budowy „Przylądka Nadziei”; z fundacją związany od 1999).

- Wiceprezydent Pracodawców RP (najstarsza i największa organizacja pracodawców w Polsce, której przedstawiciele zasiadają w Radzie Dialogu Społecznego; we władzach organizacji w latach 2002 – 2005 oraz od 2016).
- Członek Rady Związku Pracodawców Polska Miedź (2011 – 2014), od 2016 Wiceprzewodniczący Rady ZPPM.
- Członek Rady Fundacji Kolegium Europy Wschodniej (od 2003).
- Konsul Honorowy Ukrainy we Wrocławiu (od listopada 2008).
- Założyciel / Fundator Fundacji Ukraina (od 2013).
- Przewodniczący Rady Uczelni Politechniki Wrocławskiej (od 2019); Członek Konwentu Honorowego Politechniki Wrocławskiej (2015 – 2019).
- Członek Rady Przedsiębiorców przy Rektorze Uniwersytetu Ekonomicznego (od 2017).

Laureat prestiżowych nagród i wyróżnień.

## **MONIKA CHUDOBSKA**

Wiceprezes Zarządu  
funkcjonalnie Dyrektor Zarządzający Pionem Pracowniczym



Pani Monika jest absolwentką Wydziału Prawa, Administracji i Ekonomii Uniwersytetu Wrocławskiego. Związana z Grupą Impel od roku 2000. W spółkach Grupy Impel pełniła szereg funkcji, m.in. Dyrektora Biura Zarządu, Pełnomocnika ds. wdrożenia Zintegrowanego Systemu Zarządzania, Prezesa Zarządu spółek: Seiso Sp. z o.o. (usługi porządkowo-czystościowe), Impel Airport Partner Sp. z o.o. (usługi obsługi naziemnej samolotów). Od roku 2006 pracowała na rzecz spółki Impel Cleaning Sp. z o.o. jako Dyrektor Administracyjny, a następnie Dyrektor Personalny. Od 2016 roku jest Wiceprezesem Zarządu Impel S.A.- Dyrektorem Pracowniczym Grupy Impel. Ukończyła m.in. kurs ekonomii organizowany przez Uniwersytet Środkowoeuropejski w Bratysławie. Absolwentka studiów podyplomowych Zarządzania Systemami na Wydziale Inżynierii Przemysłu Uniwersytetu Ekonomicznego. Była słuchaczem studiów doktoranckich na Wydziale Prawa, Administracji i Ekonomii Instytutu Nauk Ekonomicznych. Członek Rady Dyrektorów HR Federacji Przedsiębiorców Polskich.

## **JAKUB DZIK**

Wiceprezes Zarządu  
funkcjonalnie Dyrektor Zarządzający Pionem Operacyjnym



Związany z Grupą Impel od roku 2009. W latach 2008 - 2019 roku pełnił funkcję Prezesa Zarządu Mobile Technology Sp. z o.o. Od 2009 roku zatrudniony w Impel S.A., kolejno w Biurze Obsługi Prawnej, następnie od 2010 roku w Biurze Operacyjnym. W latach 2009-2013 pełnił funkcję Członka Rady Nadzorczej Impel S.A. W latach 2013 -2016 pełnił funkcję Wiceprezesa Zarządu Impel Security Polska Sp. z o.o. Od kwietnia 2014 roku zasiada w Radzie Nadzorczej Gwarant S.A. W latach 2015 - 2019 pełnił funkcję Wiceprezesa Zarządu Polskiego Związku Pracodawców Ochrona. W latach 2015-2020 zasiadał w Radzie Nadzorczej Vantage Development S.A. W lutym 2016 roku powołany na Członka Zarządu Impel S.A. W czerwcu 2017 roku został powołany do Rady Nadzorczej Impel Agile S.A. Od kwietnia 2019 zasiada w Radzie Nadzorczej Climbox S.A. Pan Jakub Dzik jest absolwentem Wydziału Prawa, Administracji i Ekonomii Uniwersytetu Wrocławskiego oraz Programu Master of Business Administration IESE Business School – University of Navarra.



## **MIROSLAW GREBER**

Wiceprezes Zarządu  
funkcjonalnie Dyrektor Zarządzający Pionem Handlowym



Absolwent Wydziału Prawa i Administracji Uniwersytetu Wrocławskiego. Tytuł radcy prawnego zdobył w Okręgowej Izbie Radców Prawnych w Wałbrzychu. W 2012 roku uzyskał tytuł adwokata. Posiada wieloletnie doświadczenie na stanowiskach zarządczych. W latach 1997 – 2011 Prezes Zarządu Wałbrzyskiej Specjalnej Strefy Ekonomicznej i twórca jej sukcesów. Przyciągnął do Wałbrzyskiej Specjalnej Strefy Ekonomicznej inwestorów m.in. z Japonii, Korei Południowej czy Niemiec, którzy łącznie zrealizowali tam inwestycje za 12 mld zł, dzięki czemu WSSE uznana została najlepszą w Polsce, trzecią w Europie oraz 17. strefą ekonomiczną na świecie w rankingu z 2010 roku przeprowadzonym przez brytyjski "Financial Times". W roku 2012 otrzymał Krzyż Kawalerski Orderu Odrodzenia Polski. Od 2012 roku związany z Grupą Impel – najpierw jako Prezes Zarządu komplementariusza Impel Monitoring Sp. z o.o. S.K., a od 2014 roku jako Prezes Zarządu Impel Security Polska Sp. z o.o., zarządzający całym obszarem bezpieczeństwa. W 2016 roku w Votum S.A. sprawował funkcję Członka Zarządu ds. Handlowych. W lutym 2017 roku wrócił do Grupy Impel na stanowisko Dyrektora Handlowego Grupy Impel. 1 kwietnia 2017 roku powołany na Członka Zarządu Impel S.A. Od listopada 2017 roku pełni również funkcję Prezesa Zarządu w wiodących spółkach Grupy Impel, tj. Impel Security Polska Sp. o.o. i Impel Cleaning Sp. z o.o. , obecnie w połączonym podmiocie pod nazwą: Impel Facility Services Sp. z o.o.

## **DAWID POPŁAWSKI**

Wiceprezes Zarządu  
funkcjonalnie Dyrektor Zarządzający Pionem Kontrolingu i Administracji



Pan Dawid Popławski jest absolwentem Wydziału Prawa i Administracji Uniwersytetu Wrocławskiego i Uniwersytetu Ekonomicznego we Wrocławiu, posiada tytuł MBA Universiteit Hasselt, University of Limerick I EUROMED Marseille Ecole de Management. Ma wieloletnie doświadczenie na stanowiskach zarządczych. Posiada ugruntowaną wiedzę i kwalifikacje zakresie zarządzania operacyjnego oraz kierowania finansami przedsiębiorstwa. W czasie swojej kariery zawodowej realizował projekty związane z tworzeniem i zarządzaniem wzrostem organizacji, jak i ich wydzielonych części.

W latach 1998-2003 związany z firmą Exbud Wrocław S.A. i Grupą Kapitałową Kaczmarski Inkasso. W latach 2003-2009 pełnił funkcję Dyrektora Departamentu w Euro Bank S.A., gdzie był odpowiedzialny za operacje, budżetowanie, controlling, zarządzanie ryzykiem i rezerwami oraz decyzje kredytowe. Współpracował także z Getin Noble Bank S.A. jako Dyrektor Zarządzający, gdzie zajmował się opracowaniem i nadzorem nad wdrożeniem modelu zintegrowanych operacji. Brał aktywny udział w opracowaniu strategii HR i rozwoju Kapitału Ludzkiego (2009-2013). Pełnił również funkcję Prezesa Zarządu getBACK S.A. (2012-2013), a w latach 2014-2017 był związany z Kancelarią Prawną „Lexus” jako Dyrektor Zarządzający i Lexus Finance S.A. jako Prezes Zarządu. W latach 2016-2018 pełnił funkcję Dyrektora Pionu Wsparcia Biznesu Finanse DRB Sp. z o.o. S.K. w Grupie Kapitałowej Centrum Odszkodowań DRB. Od maja 2018 zasiada w Radzie Programowej Komisji Rewizyjnej Stowarzyszenia Absolwentów Executive MBA Uniwersytetu Ekonomicznego we Wrocławiu.

## **WOJCIECH REMBIKOWSKI**

Wiceprezes Zarządu  
funkcjonalnie Dyrektor Zarządzający Pionem Finansowym



Związany z Impelem od 1995 roku. Od 1999 roku dyrektor finansowy Impel S.A. Od roku 2007 Wiceprezes Zarządu Impel S.A. Zasiada w Radzie Nadzorczej spółki Impel Agile S.A. Członek Prezydium Rady Krajowej Polskiej Organizacji Pracodawców Osób Niepełnosprawnych. Posiada uprawnienia Członka Rady Nadzorczej przy

Ministerstwie Skarbu Państwa. Broker Ubezpieczeniowy. Absolwent wrocławskiej Akademii Ekonomicznej. Ukończył również studia podyplomowe na Akademii Controllingu w Gdańsku, w Szkole Głównej Handlowej w Warszawie oraz Międzynarodowe Studia MBA przy Uniwersytecie Warszawskim i College of Business University of Illinois.

#### Wynagrodzenia Zarządu i Rady Nadzorczej Impel S.A. (wypłacone w 2019 roku, brutto w tys. zł).

Wynagrodzenia Członków Zarządu są ustalane na podstawie przejrzystych procedur i zasad, z uwzględnieniem ich charakteru motywacyjnego oraz zapewnienia efektywnego i płynnego zarządzania Spółką. Wynagrodzenia odpowiadają kryteriom zakresu odpowiedzialności wynikającym z pełnionej funkcji, pozostając w rozsądnej relacji do poziomu wynagrodzeń Członków Zarządu na rynku krajowym.

W 2019 roku Członkowie Zarządu otrzymywali comiesięczne wynagrodzenie z tytułu umów o pracę oraz, zgodnie z decyzjami Rady Nadzorczej stałe miesięczne wynagrodzenie z tytułu powołania do Zarządu Spółki. W 2019 roku Członkowie Zarządu Impel S.A. otrzymywali wynagrodzenia z tytułu powołania do Zarządu Spółki Impel Facility Services sp. z o.o.: Pan Mirosław Greber, z tytułu pełnienia funkcji w Radzie Nadzorczej Gwarant S.A. Pan Mirosław Greber oraz Pan Jakub Dzik.

Osoba zarządzająca Impel S.A.	Okres pełnienia funkcji w 2019 roku	Wynagrodzenie (brutto w tys. zł) <sup>1)</sup>	Wynagrodzenie z innych tytułów (np. nagrody, brutto w tys. zł)	Wynagrodzenie otrzymane z tytułu pełnienia funkcji we władzach spółek zależnych (brutto w tys. zł)	Razem (brutto w tys. zł)
Grzegorz Dzik	01.01–31.12	864,0	360,0	0,0	1224,0
Jakub Dzik	01.01–31.12	552,0	233,5	8,4	793,9
Monika Chudobaska	01.01–31.12	456,0	200,0	-	656,0
Wojciech Rembikowski	01.01–31.12	612,0	255,0	-	867,0
Mirosław Greber	01.01–31.12	396,0	207,5	98,5	702,0
Dawid Popławski	24.06-31.12	137,79	-	-	137,79

1. łączne wynagrodzenie brutto z tytułu umowy o pracę i powołania do Zarządu Impel S.A.

Wysokość wynagrodzenia Rady Nadzorczej Impel S.A. otrzymanego w roku 2019 wynika z uchwały z dnia 6 listopada 2018 roku na podstawie uchwały NZW spółki, w której ustalono zasady wynagradzania Członków Rady Nadzorczej. Wysokość miesięcznego wynagrodzenia poszczególnych Członków Rady uzależniona jest od pełnionej przez nich funkcji w Radzie. W 2019 roku Członkowie Rady Nadzorczej Impel S.A. nie otrzymali wynagrodzeń ani nagród z tytułu pełnienia funkcji we władzach spółek zależnych Grupy Impel za wyjątkiem Pana Józefa Biegaja, który pobierał wynagrodzenia ze stosunku pracy w Impel S.A.

Osoba nadzorująca Impel S.A.	Okres pełnienia funkcji w 2019 roku	Wynagrodzenie (brutto w tys. zł)	Wynagrodzenie z innych tytułów (np. nagrody, brutto w tys. zł)	Wynagrodzenie otrzymane z tytułu pełnienia funkcji we władzach spółek zależnych (brutto w tys. zł)	Razem (brutto w tys. zł)
Andrzej Kaleta	01.01 – 31.12	96,0	-	-	96,0



Andrzej Malinowski	01.01 – 31.12	60,0	-	-	60,0
Józef Biegaj	01.01 – 31.12	456,0 <sup>1</sup>	-	-	456,0 <sup>1</sup>
Stefan Forlicz	01.01 – 31.12	48,0	-	-	48,0
Piotr Urbańczyk	01.01 – 31.12	60,0	-	-	60,0
Tadeusz Więckowski	01.01 – 31.12	48,0	-	-	48,0

<sup>1)</sup> w wynagrodzeniu zostało ujęte wynagrodzenie brutto z tytułu umowy o pracę w Impel S.A.

## 12. Umowy zawarte pomiędzy Impel S.A. a osobami zarządzającymi, przewidujące rekompensatę w przypadku ich rezygnacji lub zwolnienia z zajmowanego stanowiska bez ważnej przyczyny lub gdy ich odwołanie lub zwolnienie następuje z powodu połączenia Emitenta przez przejęcie.

Poza standardowymi umowami o pracę zawartymi pomiędzy osobami zarządzającymi a Impel S.A. w 2019 roku nie zawarto umów przewidujących rekompensatę w przypadku rezygnacji tych osób lub zwolnienia ich z zajmowanego stanowiska bez ważnej przyczyny lub gdy ich odwołanie lub zwolnienie następowaloby z powodu połączenia Spółki poprzez przejęcie.

## X. OŚWIADCZENIA ZARZĄDU

### Oświadczenie w sprawie rzetelności sporządzenia sprawozdania finansowego

Zarząd Impel S.A. oświadcza, iż zgodnie z jego wiedzą roczne sprawozdanie finansowe Impel S.A. za okres od 1 stycznia do 31 grudnia 2019 roku i dane porównawcze sporządzone zostały zgodnie z obowiązującymi zasadami rachunkowości i odzwierciedlają w sposób prawdziwy, rzetelny i jasny sytuację majątkową i finansową Impel S.A. i jej wynik finansowy.

Zawarte w niniejszych dokumentach sprawozdanie Zarządu z działalności Impel S.A. zawiera prawdziwy obraz rozwoju i osiągnięć oraz jej sytuacji, w tym opis podstawowych ryzyk i zagrożeń.

**PODPISY CZŁONKÓW ZARZĄDU SPÓŁKI**

<b>Imię i Nazwisko</b>	<b>Stanowisko/funkcja</b>	<b>Podpis</b>
Grzegorz Dzik	Prezes Zarządu	
Monika Chudobska	Członek Zarządu	
Jakub Dzik	Członek Zarządu	
Mirosław Greber	Członek Zarządu	
Dawid Popławski	Członek Zarządu	
Wojciech Rembikowski	Członek Zarządu	

Wrocław, marzec 2020 roku