



SKONSOLIDOWANY RAPORT KWARTALNY GRUPY KAPITAŁOWEJ PEPEES

za pierwszy kwartał zakończony dnia 31 marca 2025 roku

GRUPA KAPITAŁOWA PEPEES
Skonsolidowany Raport Kwartalny
za okres 3 miesięcy zakończony dnia 31 marca 2025 roku
(dane w tys. PLN)

INDEKS DO SKONSOLIDOWANEGO RAPORTU KWARTALNEGO

WPROWADZENIE	4
A. WYBRANE DANE FINANSOWE GRUPY KAPITAŁOWEJ PEPEES	6
B. ŚRÓDROCZNE SKRÓCONE SKONSOLIDOWANE SPRAWOZDANIE FINANSOWE GRUPY KAPITAŁOWEJ PEPEES ZA OKRES 3 MIESIĘCY ZAKOŃCZONY DNIA 31 MARCA 2025 ROKU	8
ŚRÓDROCZNE SKRÓCONE SKONSOLIDOWANE SPRAWOZDANIE Z SYTUACJI FINANSOWEJ ..	9
ŚRÓDROCZNE SKRÓCONE SKONSOLIDOWANE SPRAWOZDANIE Z ZYSKÓW LUB STRAT I INNYCH CAŁKOWITYCH DOCHODÓW	10
ŚRÓDROCZNE SKRÓCONE SKONSOLIDOWANE SPRAWOZDANIE ZE ZMIAN W KAPITAŁE WŁASNYM	11
ŚRÓDROCZNE SKRÓCONE SKONSOLIDOWANE SPRAWOZDANIE Z PRZEPŁYWÓW PIENIĘŻNYCH	12
DODATKOWE NOTY OBJAŚNIAJĄCE	13
1. Informacje ogólne dotyczące Jednostki Dominującej	13
2. Informacje dotyczące okresów sprawozdawczych	14
3. Struktura Grupy Kapitałowej PEPEES	14
4. Zatwierdzenie śródrocznego skróconego skonsolidowanego sprawozdania finansowego	15
5. Istotne zasady (polityka) rachunkowości	15
6. Nietypowe pozycje mające znaczący wpływ na aktywa, pasywa, kapitał, wynik finansowy i przepływy pieniężne	16
7. Zmiany stosowanych zasad rachunkowości, korygowanie błędów i prezentacji	16
8. Objasnienia dotyczące sezonowości lub cykliczności działalności	16
9. Wartości szacunkowe	16
10. Nabycie i sprzedaż rzeczowych aktywów trwałych	16
11. Poczynione istotne zobowiązania na rzecz dokonania zakupu aktywów trwałych	16
12. Zapasy	17
13. Aktywa biologiczne	17
14. Należności z tytułu dostaw i usług	17
15. Zobowiązania z tytułu dostaw i usług	18
16. Rozliczenia z tytułu spraw sądowych	18
17. Niespłacone kredyty i pożyczki	21
18. Transakcje z podmiotami powiązanymi	22
19. Zmiany stanów wartości szacunkowych	24
20. Rezerwy krótkoterminowe	25
21. Odroczony podatek dochodowy	26
22. Pozycje pozabilansowe	26
23. Emisja, wykup i spłata nieudziałowych oraz kapitałowych papierów wartościowych	26
24. Sprawozdawczość dotycząca segmentów działalności	27
24.1. Informacje dotyczące produktów i usług	27
24.2. Przychody i wyniki segmentów	27
24.3. Aktywa i zobowiązania segmentów	28
24.4. Pozostałe informacje o segmentach	28
24.5. Przychody z podziałem na produkty	28
24.6. Przychody ze sprzedaży według struktury terytorialnej	29
24.7. Informacje dotyczące głównych klientów	29

GRUPA KAPITAŁOWA PEPEES
Skonsolidowany Raport Kwartalny
za okres 3 miesięcy zakończony dnia 31 marca 2025 roku
(dane w tys. PLN)

25.	Informacje dotyczące wypłaconej (lub zadeklarowanej) dywidendy, łącznie i w przeliczeniu na jedną akcję, z podziałem na akcje zwykłe i uprzywilejowane	29
26.	W przypadku instrumentów finansowych wycenianych w wartości godziwej - informacje o zmianie sposobu (metody) jej ustalenia	29
27.	Informacja dotycząca zmiany w klasyfikacji aktywów finansowych w wyniku zmiany celu lub wykorzystania tych aktywów	30
28.	Informacje na temat zmian sytuacji gospodarczej i warunków prowadzenia działalności, które mają istotny wpływ na wartość godziwą aktywów finansowych i zobowiązań finansowych jednostki, niezależnie od tego, czy te aktywa i zobowiązania są ujęte w wartości godziwej czy w skorygowanej cenie nabycia (koszcie wytworzenia)	30
29.	Inne informacje mogące w istotny sposób wpłynąć na ocenę sytuacji majątkowej, finansowej i wyniku finansowego Grupy	30
30.	Ważne wydarzenia, które wystąpiły po dniu bilansowym	31
C. ŚRÓDROCZNE SKRÓCONE SPRAWOZDANIE FINANSOWE PRZEDSIĘBIORSTWA PRZEMYSŁU SPOŻYWCZEGO „PEPEES” SPÓŁKA AKCYJNA ZA OKRES 3 MIESIĘCY ZAKOŃCZONY DNIA 31 MARCA 2025 ROKU		32
ŚRÓDROCZNE SKRÓCONE SPRAWOZDANIE Z SYTUACJI FINANSOWEJ		33
ŚRÓDROCZNE SKRÓCONE SPRAWOZDANIE Z ZYSKÓW LUB STRAT I INNYCH CAŁKOWITYCH DOCHODÓW		34
ŚRÓDROCZNE SKRÓCONE SPRAWOZDANIE ZE ZMIAN W KAPITAŁE WŁASNYM		35
ŚRÓDROCZNE SKRÓCONE SPRAWOZDANIE Z PRZEPŁYWÓW PIENIĘŻNYCH		36
DODATKOWE NOTY OBJAŚNIAJĄCE		37
1.	Zasady rachunkowości	37
2.	Zmiany zasad rachunkowości i prezentacji oraz korygowanie błędów	37
3.	Informacja dotycząca zobowiązań warunkowych lub aktywów warunkowych	37
4.	Informacje o transakcjach z podmiotami powiązanymi	37
5.	Informacje o udzielonych poręczeniach i gwarancjach	38
D. INFORMACJE DODATKOWE		39
1.	Zmiany w organizacji Grupy Kapitałowej PEPEES	39
2.	Podsumowanie działalności w okresie sprawozdawczym	39
3.	Informacja nt. struktury akcjonariatu	39
4.	Zestawienie zmian w stanie posiadania akcji Emitenta lub uprawnień do nich przez osoby zarządzające i nadzorujące Emitenta	40
5.	Zwięzły opis istotnych dokonań lub niepowodzeń Grupy Kapitałowej PEPEES, w okresie pierwszego kwartału 2025 roku wraz z wykazem najważniejszych zdarzeń ich dotyczących	41
6.	Opis czynników i zdarzeń w szczególności o nietypowym charakterze, mających znaczący wpływ na osiągnięte wyniki finansowe Grupy Kapitałowej PEPEES	41
7.	Stanowisko Zarządu dotyczące wyników prognozowanych	41
8.	Wskazanie istotnych postępowań toczących się przed sądem, organem właściwym dla postępowania arbitrażowego lub organem administracji publicznej	41
9.	Informacje o transakcjach z podmiotami powiązanymi	43
10.	Informacja o poręczeniach i gwarancjach	43
11.	Inne informacje, które zdaniem Grupy Kapitałowej są istotne dla oceny jej sytuacji kadrowej, majątkowej, finansowej, wyniku finansowego i ich zmian, oraz informacje, które są istotne dla oceny możliwości realizacji zobowiązań przez Grupę	44
12.	Wskazanie czynników, które w ocenie Emitenta i Grupy będą miały wpływ na osiągnięte przez nich wyniki w perspektywie co najmniej kolejnego kwartału	44
13.	Zatwierdzenie skonsolidowanego raportu kwartalnego	45

GRUPA KAPITAŁOWA PEPEES
Skonsolidowany Raport Kwartalny
za okres 3 miesięcy zakończony dnia 31 marca 2025 roku
(dane w tys. PLN)

WPROWADZENIE

1. Skonsolidowany Raport Kwartalny Grupy Kapitałowej PEPEES za pierwszy kwartał zakończony dnia 31 marca 2025 roku zawiera:

- A. Wybrane dane finansowe Grupy Kapitałowej PEPEES.
- B. Śródroczne skrócone skonsolidowane sprawozdanie finansowe Grupy Kapitałowej PEPEES za okres 3 miesięcy zakończony dnia 31 marca 2025 roku.
- C. Śródroczne skrócone sprawozdanie finansowe Przedsiębiorstwa Przemysłu Spożywczego „PEPEES” Spółka Akcyjna w Łomży za okres 3 miesięcy zakończony dnia 31 marca 2025 roku.
- D. Informacje dodatkowe.
- E. Oświadczenie Zarządu dotyczące zgodności i rzetelności sporządzenia śródrocznego skróconego skonsolidowanego sprawozdania finansowego Grupy Kapitałowej PEPEES i śródrocznego skróconego sprawozdania finansowego Przedsiębiorstwa Przemysłu Spożywczego „PEPEES” Spółka Akcyjna w Łomży.

2. Okres objęty sprawozdaniem i danymi porównywalnymi:

Śródroczne skrócone skonsolidowane sprawozdanie finansowe

- Śródroczne skrócone skonsolidowane sprawozdanie finansowe Grupy Kapitałowej PEPEES obejmuje okresy: trzech miesięcy zakończonych dnia 31 marca 2025 roku i trzech miesięcy zakończonych dnia 31 marca 2024 roku.
- Dla danych prezentowanych w śródrocznym skróconym skonsolidowanym sprawozdaniu z sytuacji finansowej zaprezentowano porównywalne dane finansowe na dzień 31 grudnia 2024 roku i na dzień 31 marca 2024 roku.
- Dla danych prezentowanych w śródrocznym skróconym skonsolidowanym sprawozdaniu zysków lub strat i innych całkowitych dochodów przedstawiono porównywalne dane finansowe za okres od dnia 1 stycznia 2024 roku do dnia 31 marca 2024 roku.
- Dla danych prezentowanych w śródrocznym skróconym skonsolidowanym sprawozdaniu ze zmian w kapitale własnym oraz śródrocznym skróconym skonsolidowanym sprawozdaniu z przepływów pieniężnych zaprezentowano porównywalne dane finansowe za okres od dnia 1 stycznia 2024 roku do dnia 31 marca 2024 roku.

Śródroczne skrócone sprawozdanie finansowe Przedsiębiorstwa Przemysłu Spożywczego „PEPEES” Spółka Akcyjna w Łomży

- Śródroczne skrócone sprawozdanie Przedsiębiorstwa Przemysłu Spożywczego „PEPEES” Spółka Akcyjna w Łomży obejmuje okresy: trzech miesięcy zakończonych dnia 31 marca 2025 roku i trzech miesięcy zakończonych dnia 31 marca 2024 roku.
- Dla danych prezentowanych w śródrocznym skróconym sprawozdaniu z sytuacji finansowej zaprezentowano porównywalne dane finansowe na dzień 31 grudnia 2024 roku i na dzień 31 marca 2024 roku.
- Dla danych prezentowanych w śródrocznym skróconym sprawozdaniu zysków lub strat i innych całkowitych dochodów przedstawiono porównywalne dane finansowe za okres od dnia 1 stycznia 2024 roku do dnia 31 marca 2024 roku.
- Dla danych prezentowanych w śródrocznym skróconym sprawozdaniu ze zmian w kapitale własnym oraz śródrocznym skróconym sprawozdaniu z przepływów pieniężnych zaprezentowano porównywalne dane finansowe za okres od dnia 1 stycznia 2024 roku do dnia 31 marca 2024 roku.

GRUPA KAPITAŁOWA PEPEES
Skonsolidowany Raport Kwartalny
za okres 3 miesięcy zakończony dnia 31 marca 2025 roku
(dane w tys. PLN)

3. Wyjaśnienie zastosowanych określeń w obszarze organizacji Grupy Kapitałowej PEPEES

Na dzień 31 marca 2025 roku Grupa Kapitałowa PEPEES obejmowała następujące spółki:

- Przedsiębiorstwo Przemysłu Spożywczego PEPEES Spółka Akcyjna z siedzibą w Łomży - Spółka Dominująca;
- Zakłady Przemysłu Ziemniaczanego „LUBLIN” Spółka z ograniczoną odpowiedzialnością z siedzibą w Lublinie - spółka zależna;
- Pepees Inwestycje Spółka z ograniczoną odpowiedzialnością z siedzibą w Łomży - spółka zależna;
- Przedsiębiorstwo Przemysłu Ziemniaczanego „BRONISŁAW” Spółka Akcyjna z siedzibą w Bronisławiu - spółka zależna;
- Gospodarstwo Rolne Ponary Spółka z ograniczoną odpowiedzialnością z siedzibą w Łomży - spółka zależna.

GRUPA KAPITAŁOWA PEPEES
Skonsolidowany Raport Kwartalny
za okres 3 miesięcy zakończony dnia 31 marca 2025 roku
(dane w tys. PLN)

A. WYBRANE DANE FINANSOWE GRUPY KAPITAŁOWEJ PEPEES

Wybrane dane finansowe Grupy Kapitałowej PEPEES za okres 3 miesięcy zakończony dnia 31 marca 2025 roku i 2024 roku przedstawiają się następująco:

Lp.	WYBRANE DANE FINANSOWE	W TYS PLN		W TYS. EUR	
	Rok	2025 r.	2024 r.	2025 r.	2024 r.
I	Przychody ze sprzedaży ogółem za 1 kwartał	72 149	52 431	17 241	12 134
II	Zysk lub strata netto przypadająca akcjonariuszom Spółki Dominującej za 1 kwartał	564	(4 053)	135	(938)
III	Przepływy pieniężne netto z działalności operacyjnej za 1 kwartał	29 783	15 855	7 117	3 669
IV	Przepływy pieniężne netto z działalności inwestycyjnej za 1 kwartał	(1 615)	(2 849)	(386)	(659)
V	Przepływy pieniężne netto z działalności finansowej za 1 kwartał	(49 301)	(32 644)	(11 781)	(7 555)
VI	Przepływy pieniężne netto za 1 kwartał, razem	(21 133)	(19 638)	(5 050)	(4 545)
VII	Aktywa razem na dzień 31.03.2025 r. i 31.12.2024 r.	314 443	356 969	75 155	83 541
VIII	Kapitał własny przypadający akcjonariuszom Spółki Dominującej na dzień 31.03.2025 r. i 31.12.2024 r.	165 546	164 784	39 567	38 564
IX	Zysk (strata) na jedną akcję zwykłą za 1 kwartał w PLN/EUR	0,01	(0,05)	0,00	(0,01)
X	Wartość księgowa na jedną akcję na dzień 31.03.2025 r. i 31.12.2024 r. w PLN/EUR	1,74	1,73	0,42	0,41

Dane zaprezentowane w wierszach: VII, VIII i X, w kolumnach „2025 r.” i „2024 r.” dotyczą stanu na dzień 31 marca 2025 roku i 31 grudnia 2024 roku.

Do przeliczenia wybranych danych finansowych na euro zastosowano następujące kursy ogłoszone przez Narodowy Bank Polski:

- wybrane pozycje sprawozdania z sytuacji finansowej na dzień 31.03.2025 r. według średniego kursu obowiązującego na dzień bilansowy 1 EUR = 4,1839 PLN,
- wybrane pozycje sprawozdania z sytuacji finansowej na dzień 31.12.2024 r. według średniego kursu obowiązującego na dzień bilansowy 1 EUR = 4,2730 PLN,
- wybrane pozycje sprawozdania z całkowitych dochodów oraz sprawozdania z przepływów pieniężnych za okres od 1 stycznia 2025 roku do 31 marca 2025 roku według kursu stanowiącego średnią arytmetyczną średnich kursów ogłoszonych przez NBP obowiązujących na ostatni dzień każdego miesiąca 1 kwartału 2025 roku - 1 EUR = 4,1848 PLN,
- wybrane pozycje sprawozdania z całkowitych dochodów oraz sprawozdania z przepływów pieniężnych za okres od 1 stycznia 2024 roku do 31 marca 2024 roku według kursu stanowiącego średnią arytmetyczną średnich kursów ogłoszonych przez NBP obowiązujących na ostatni dzień każdego miesiąca 1 kwartału 2024 roku - 1 EUR = 4,3211 PLN.

GRUPA KAPITAŁOWA PEPEES
Skonsolidowany Raport Kwartalny
za okres 3 miesięcy zakończony dnia 31 marca 2025 roku
(dane w tys. PLN)

Zysk (stratę) na jedną akcję za okres 3 miesięcy zakończony dnia 31 marca 2025 roku i 2024 roku przedstawia poniższe zestawienie:

Wyszczególnienie	Za okres 3 miesięcy zakończony dnia 31 marca 2025 roku	Za okres 3 miesięcy zakończony dnia 31 marca 2024 roku
Zysk (strata) netto przypadający akcjonariuszom PEPEES	564	(4 053)
Średnioważona liczba akcji	95 000 000	95 000 000
Podstawowy zysk (strata) netto na akcję (wyrażony w PLN na jedną akcję)	0,01	(0,04)
Zysk (strata) netto przypadający na akcjonariuszy PEPEES, zastosowany przy ustalaniu rozwodnionego zysku na akcję	564	(4 053)
Ważona średnia liczba akcji zwykłych dla potrzeb rozwodnionego zysku na akcję	95 000 000	95 000 000
Rozwodniony zysk (strata) netto na akcję (wyrażony w PLN na jedną akcję)	0,01	(0,04)
Zysk netto zanualizowany przypadający akcjonariuszom PEPEES	(10 084)	(4 249)
Średnioważona liczba akcji	95 000 000	95 000 000
Zanualizowany zysk netto na jedną akcję (wyrażony w PLN na jedną akcję)	(0,11)	(0,04)

GRUPA KAPITAŁOWA PEPEES
Skonsolidowany Raport Kwartalny
za okres 3 miesięcy zakończony dnia 31 marca 2025 roku
(dane w tys. PLN)

**B. ŚRÓDROCZNE SKRÓCONE SKONSOLIDOWANE SPRAWOZDANIE
FINANSOWE GRUPY KAPITAŁOWEJ PEPEES ZA OKRES 3 MIESIĘCY
ZAKOŃCZONY DNIA 31 MARCA 2025 ROKU**

zaprezentowane poniżej, zawierające:

1. Śródroczne skrócone skonsolidowane sprawozdanie z sytuacji finansowej.
2. Śródroczne skrócone skonsolidowane sprawozdanie z zysków lub strat i innych całkowitych dochodów.
3. Śródroczne skrócone skonsolidowane sprawozdanie ze zmian w kapitale własnym.
4. Śródroczne skrócone skonsolidowane sprawozdanie z przepływów pieniężnych.
5. Dodatkowe noty objaśniające.

GRUPA KAPITAŁOWA PEPEES
Skonsolidowany Raport Kwartalny
za okres 3 miesięcy zakończony dnia 31 marca 2025 roku
(dane w tys. PLN)

**ŚRÓDROCZNE SKRÓCONE SKONSOLIDOWANE SPRAWOZDANIE
Z SYTUACJI FINANSOWEJ**

Lp.	AKTYWA	Stan na 31 marca 2025 roku	Stan na 31 grudnia 2024 roku	Stan na 31 marca 2024 roku
A.	Aktywa trwałe (długoterminowe)	176 290	176 232	181 048
1	Rzeczowe aktywa trwałe	157 158	157 089	160 473
2	Wartości niematerialne	120	125	150
3	Prawa do aktywów	11 628	11 659	12 774
4	Nieruchomości inwestycyjne	541	543	551
5	Wartość firmy	1 320	1 320	1 320
6	Inwestycje w pozostałych jednostkach	642	642	713
7	Aktywa z tytułu odroczonego podatku dochodowego	4 881	4 854	5 067
B.	Aktywa obrotowe (krótkoterminowe)	138 153	180 737	157 088
1	Zapasy	67 224	98 819	86 073
2	Aktywa biologiczne	626	134	306
3	Należności z tytułu dostaw oraz pozostałe należności krótkoterminowe	41 150	30 893	35 205
4	Należności z tytułu bieżącego podatku dochodowego	1 035	1 051	-
5	Pozostałe aktywa finansowe	10 139	10 728	10 410
6	Środki pieniężne i ich ekwiwalenty	17 979	39 112	25 094
	Razem aktywa	314 443	356 969	338 136

Lp.	PASYWA	Stan na 31 marca 2025 roku	Stan na 31 grudnia 2024 roku	Stan na 31 marca 2024 roku
A.	Kapitał własny	167 815	166 943	177 082
I	Kapitał przypadający akcjonariuszom Spółki	165 546	164 784	174 517
1	Kapitał podstawowy	5 700	5 700	5 700
2	Nadwyżka ceny emisyjnej powyżej wartości nominalnej udziałów	7 562	7 562	7 562
3	Akcje własne	(1 016)	(1 032)	(1 388)
4	Kapitał z aktualizacji wyceny	31 002	31 002	30 985
5	Zyski zatrzymane	122 298	121 552	131 658
II	Udziały niedające kontroli	2 269	2 159	2 565
B.	Zobowiązania	146 628	190 026	161 054
I.	Zobowiązania długoterminowe	37 599	39 490	36 928
1	Kredyty i pożyczki	13 758	14 774	14 363
2	Zobowiązania z tytułu aktywów w leasingu	12 459	13 120	11 715
3	Rezerwa z tytułu odroczonego podatku dochodowego	6 276	6 462	5 441
4	Zobowiązania z tytułu świadczeń emerytalnych i podobnych	3 382	3 382	3 574
5	Dotacje	1 724	1 752	1 835
II.	Zobowiązania krótkoterminowe	109 029	150 536	124 126
1	Zobowiązania z tytułu dostaw i usług oraz pozostałe zobowiązania krótkoterminowe	23 259	20 146	20 693
2	Zobowiązania z tytułu bieżącego podatku dochodowego	-	-	2 643
3	Kredyty i pożyczki	81 837	126 179	96 234
4	Zobowiązania z tytułu aktywów w leasingu	3 333	3 611	4 073
5	Zobowiązania z tytułu świadczeń emerytalnych i podobnych	600	600	483
	Razem pasywa	314 443	356 969	338 136

GRUPA KAPITAŁOWA PEPEES
Skonsolidowany Raport Kwartalny
za okres 3 miesięcy zakończony dnia 31 marca 2025 roku
(dane w tys. PLN)

**ŚRÓDROCZNE SKRÓCONE SKONSOLIDOWANE SPRAWOZDANIE
Z ZYSKÓW LUB STRAT I INNYCH CAŁKOWITYCH DOCHODÓW**

Lp.	Wyszczególnienie	Za okres 3 miesięcy zakończony dnia 31 marca 2025 roku	Za okres 3 miesięcy zakończony dnia 31 marca 2024 roku
I	Przychody ze sprzedaży	72 149	52 431
II	Koszt własny sprzedaży	(54 831)	(43 476)
III	Zysk brutto ze sprzedaży (I-II)	17 318	8 955
1	Koszty sprzedaży i marketingu	(3 143)	(2 615)
2	Koszty ogólnego zarządu	(10 689)	(9 470)
3	Pozostałe przychody operacyjne	382	855
4	Pozostałe koszty operacyjne	(273)	(106)
IV	Zysk (strata) z działalności operacyjnej	3 595	(2 381)
1	Koszty finansowe	(2 969)	(2 424)
2	Przychody finansowe	265	490
V	Zysk (strata) przed opodatkowaniem	891	(4 315)
	Podatek dochodowy	(217)	(157)
VI	Zysk (strata) netto z działalności kontynuowanej	674	(4 472)
	Zysk (strata) netto z działalności zaniechanej	-	-
	Zysk (strata) netto, w tym:	674	(4 472)
	- przypadający akcjonariuszom spółki dominującej	564	(4 053)
	- przypadający udziałom nie sprawującym kontroli	110	(419)
VII	Inne całkowite dochody		
VIII	Całkowite dochody ogółem, w tym	674	(4 472)
	- przypadające na akcjonariuszy jednostki dominującej	564	(4 053)
	- przypadające udziałom nie sprawującym kontroli	110	(419)
IX	Zysk (strata) netto na 1 akcję zwykłą	0,01	(0,05)
	- z działalności kontynuowanej	0,01	(0,05)
	- z działalności zaniechanej	0,00	0,00
IX	Rozwodniony zysk (strata) netto na 1 akcję zwykłą	0,01	(0,05)
	- z działalności kontynuowanej	0,01	(0,05)
	- z działalności zaniechanej	0,00	0,00

GRUPA KAPITAŁOWA PEPEES
Skonsolidowany Raport Kwartalny
za okres 3 miesięcy zakończony dnia 31 marca 2025 roku
(dane w tys. PLN)

ŚRÓDROCZNE SKRÓCONE SKONSOLIDOWANE SPRAWOZDANIE ZE ZMIAN W KAPITALE WŁASNYM

Wyszczególnienie	Kapitał podstawowy	Kapitał ze sprzedaży akcji powyżej wartości nominalnej	Akcje własne	Kapitał z aktualizacji wyceny	Zyski zatrzymane	Razem kapitał własny przypadający udziałowcom Jednostki Dominującej	Udziały niedające kontroli	Razem kapitał własny
Stan na 1 stycznia 2024 roku	5 700	7 562	(1 424)	30 985	134 489	177 312	2 984	180 296
Zmiany w I kwartale 2024 roku	-	-	36	-	(2 831)	(2 795)	(419)	(3 214)
Zysk (strata) netto	-	-	-	-	(4 053)	(4 053)	(419)	(4 472)
Calkowite dochody				-	(4 053)	(4 053)	(419)	(4 472)
Wycena akcji własnych do wartości rynkowej			36			36		36
Inne korekty konsolidacyjne					1 222	1 222		1 222
Stan na 31 marca 2024 roku	5 700	7 562	(1 388)	30 985	131 658	174 517	2 565	177 082
Stan na 1 stycznia 2024 roku	5 700	7 562	(1 424)	30 985	134 489	177 312	2 984	180 296
Zmiany w okresie od 01.01.2024 r. do 31.12.2024 r.	-	-	392	17	(12 937)	(12 528)	(825)	(13 353)
Zysk (strata) netto	-	-	-	-	(14 701)	(14 701)	(825)	(15 526)
Inne dochody całkowite	-	-	-	17		17	-	17
Calkowite dochody	-	-	-	17	(14 701)	(14 684)	(825)	(15 509)
Dywidenda	-	-	-	-				
Inne korekty konsolidacyjne	-	-	392	-	1 764	2 156		2 156
Stan na 31 grudnia 2024 roku	5 700	7 562	(1 032)	31 002	121 552	164 784	2 159	166 943
Stan na 1 stycznia 2025 roku	5 700	7 562	(1 032)	31 002	121 552	164 784	2 159	166 943
Zmiany w I kwartale 2025 roku	-	-	16	-	746	762	110	872
Zysk (strata) netto					564	564	110	674
Calkowite dochody					564	564	110	674
Wycena akcji własnych do wartości rynkowej			16			16		16
Inne korekty konsolidacyjne					182	182		182
Stan na 31 marca 2025 roku	5 700	7 562	(1 016)	31 002	122 298	165 546	2 269	167 815

GRUPA KAPITAŁOWA PEPEES
Skonsolidowany Raport Kwartalny
za okres 3 miesięcy zakończony dnia 31 marca 2025 roku
(dane w tys. PLN)

**ŚRÓDROCZNE SKRÓCONE SKONSOLIDOWANE SPRAWOZDANIE
Z PRZEPŁYWÓW PIENIĘŻNYCH**

Metoda pośrednia	Za okres 3 miesięcy zakończony dnia 31 marca 2025 roku	Za okres 3 miesięcy zakończony dnia 31 marca 2024 roku
A. Przepływy środków pieniężnych z działalności operacyjnej		
I. Zysk (strata) przed opodatkowaniem	891	(4 315)
II. Korekty razem	28 892	20 170
1. Amortyzacja	2 657	3 267
2. (Zyski) straty z tytułu różnic kursowych	175	267
3. Odsetki i udziały w zyskach (dywidendy)	2 288	2 692
4. (Zysk) strata z tytułu działalności inwestycyjnej	(86)	(271)
5. Zmiana stanu rezerw	(16)	92
6. Zmiana stanu zapasów	31 595	23 777
7. Zmiana stanu aktywów biologicznych	(492)	(272)
8. Zmiana stanu należności	(9 981)	(4 173)
9. Zmiana stanu zobowiązań krótkoterminowych, z wyjątkiem pożyczek i kredytów	3 290	(4 630)
10. Zmiana stanu zaliczek	(434)	(31)
11. Zapłacony podatek dochodowy	(256)	(859)
12. Zmiana stanu dotacji	(24)	(29)
13. Zmiana stanu naliczonych odsetek od pożyczek i prowizji	(45)	(160)
14. Zmiana stanu innych aktywów finansowych	-	(32)
15. Zmiana stanu praw do aktywów	221	530
16. Inne korekty	-	2
III. Przepływy pieniężne netto z działalności operacyjnej (I+/-II)	29 783	15 855
B. Przepływy środków pieniężnych z działalności inwestycyjnej		
I. Wpływy	828	420
1. Zbycie wartości niematerialnych oraz rzeczowych aktywów trwałych	194	409
2. Spłata pożyczek	634	11
II. Wydatki	2 443	3 269
1. Nabycie wartości niematerialnych oraz rzeczowych aktywów trwałych	2 443	3 234
2. Udzielone pożyczki	-	35
III. Przepływy pieniężne netto z działalności inwestycyjnej (I-II)	(1 615)	(2 849)
C. Przepływy środków pieniężnych z działalności finansowej		
I. Wpływy	511	4 917
1. Kredyty i pożyczki	-	2 849
2. Dotacje	511	2 068
II. Wydatki	49 812	37 561
1. Spłaty kredytów i pożyczek	46 611	33 735
2. Odsetki od kredytów i pożyczek	2 189	2 346
3. Odsetki i opłaty z tyt. umów faktoringowych	1	-
4. Płatności z umów leasingu	1 011	1 480
III. Przepływy pieniężne netto z działalności finansowej (I-II)	(49 301)	(32 644)
D. Przepływy pieniężne netto, razem (A.III+/-B.III+/-C.III)	(21 133)	(19 638)
E. Środki pieniężne na początek okresu	39 112	44 732
F. Środki pieniężne na koniec okresu (E+/- D)	17 979	25 094
<i>w tym o ograniczonej możliwości dysponowania</i>	-	-

GRUPA KAPITAŁOWA PEPEES
Skonsolidowany Raport Kwartalny
za okres 3 miesięcy zakończony dnia 31 marca 2025 roku
(dane w tys. PLN)

DODATKOWE NOTY OBJAŚNIAJĄCE

1. Informacje ogólne dotyczące Jednostki Dominującej

Nazwa pełna:	Przedsiębiorstwo Przemysłu Spożywczego „PEPEES” S.A.
Adres siedziby:	18-402 Łomża, ul. Poznańska 121
Identyfikator:	REGON: 450096365
Identyfikator NIP:	718-10-05-512
Organ rejestrowy:	Sąd Rejonowy w Białymstoku XII Wydział Gospodarczy Krajowego Rejestru Sądowego
Numer w rejestrze:	000038455
Forma Prawna:	Spółka Akcyjna
Forma organizacyjna:	Przedsiębiorstwo jednozakładowe
Podstawowy przedmiot działalności według działów PKD:	1062Z wytwarzanie skrobi i wyrobów skrobiowych.
Branża:	spożywcza
Czas trwania:	nieoznaczony

Skład osobowy Zarządu na dzień 31 marca 2025 roku:

Wojciech Faszczeński	Prezes Zarządu
Tomasz Rogala	Członek Zarządu

Skład osobowy Rady Nadzorczej na dzień 31 marca 2025 roku:

Maciej Kaliński	Przewodniczący Rady Nadzorczej
Robert Malinowski	Zastępca Przewodniczącego Rady Nadzorczej
Agata Czerniakowska	Sekretarz Rady Nadzorczej
Kajetan Rościszewski	Członek Rady Nadzorczej
Jacek Okoński	Członek Rady Nadzorczej

Skład osobowy Komitetu Audytu na dzień 31 marca 2025 roku:

Maciej Kaliński	Przewodniczący Komitetu Audytu
Jacek Okoński	Zastępca Przewodniczącego Komitetu Audytu
Agata Czerniakowska	Członek Komitetu Audytu
Robert Malinowski	Członek Komitetu Audytu
Kajetan Rościszewski	Członek Komitetu Audytu

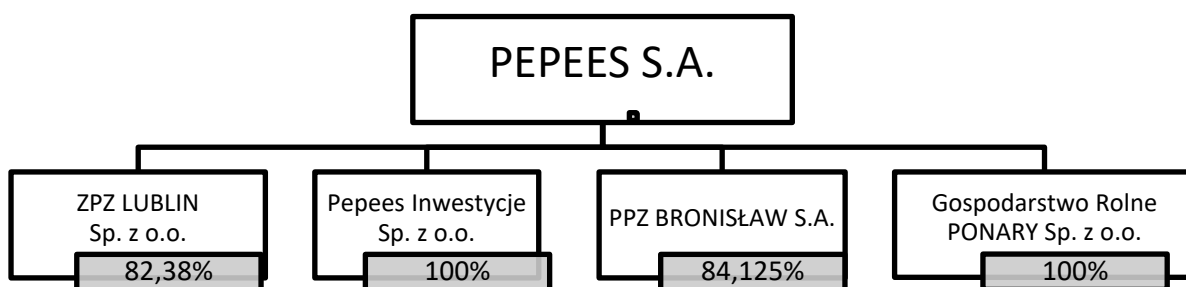
GRUPA KAPITAŁOWA PEPEES
Skonsolidowany Raport Kwartalny
za okres 3 miesięcy zakończony dnia 31 marca 2025 roku
(dane w tys. PLN)

2. Informacje dotyczące okresów sprawozdawczych

Prezentowane śródroczne skonsolidowane sprawozdanie finansowe obejmuje okres od dnia 1 stycznia 2025 roku do dnia 31 marca 2025 roku, a porównywalne dane finansowe i noty objaśniające obejmują okres od 1 stycznia 2024 roku do 31 marca 2024 roku oraz dodatkowo na dzień 31 grudnia 2024 roku w przypadku sprawozdania z sytuacji finansowej i sprawozdania ze zmian w kapitale własnym.

3. Struktura Grupy Kapitałowej PEPEES

3.1. Struktura Grupy Kapitałowej PEPEES na dzień 31 marca 2025 roku



3.2. Ogólne informacje dotyczące podmiotów powiązanych w Grupie Kapitałowej PEPEES

W Skonsolidowanym Raporcie Kwartalnym Grupy Kapitałowej PEPEES za okres pierwszego kwartału zakończony dnia 31 marca 2025 roku, poza Przedsiębiorstwem Przemysłu Spożywczego „PEPEES” S.A. objęto konsolidacją następujące podmioty powiązane:

Nazwa	Siedziba	Przedmiot działalności	Sąd Rejestrowy	Udział Emitenta w kapitale (%)	Udział w całkowitej liczbie głosów (%)
ZPZ LUBLIN Sp. z o.o.	Lublin	Produkcja i sprzedaż syropu ziemniaczanego oraz suszu ziemniaczanego, przetwórstwo owoców i warzyw	Sąd Rejonowy w Lublinie XI Wydział Gospodarczy KRS	82,38	82,38
Pepees Inwestycje Sp. z o.o.	Łomża	Kupno i sprzedaż nieruchomości na własny rachunek	Sąd Rejonowy w Białymstoku XII Wydział Gospodarczy KRS	100	100
PPZ BRONISŁAW S.A.	Bronisław	Wytwarzanie skrobi i produktów skrobiowych	Sąd Rejonowy w Bydgoszczy XIII Wydział Gospodarczy KRS	84,125	84,125
Gospodarstwo Rolne Ponary Sp. z o.o.	Łomża	Wynajem i zarządzanie nieruchomościami oraz uprawy rolne połączone z chowem i hodowlą zwierząt	Sąd Rejonowy w Białymstoku XII Wydział Gospodarczy	100	100

Wszystkie spółki zależne zostały objęte konsolidacją metodą pełną.

W okresie sprawozdawczym oraz do dnia sporządzenia niniejszego raportu nie miały miejsca zmiany w strukturze Grupy Kapitałowej Emitenta.

GRUPA KAPITAŁOWA PEPEES
Skonsolidowany Raport Kwartalny
za okres 3 miesięcy zakończony dnia 31 marca 2025 roku
(dane w tys. PLN)

3.3. Podstawowe informacje finansowe na dzień 31 marca 2025 roku dotyczące podmiotów powiązanych

Wyszczególnienie	PPZ BRONISŁAW S.A.	ZPZ LUBLIN Sp. z o.o.	Gospodarstwo Rolne Ponary Sp. z o.o.	PEPEES Inwestycje Sp. z o.o.
Aktywa obrotowe na dzień 31.03.2025 roku	22 763	10 612	45	30
Aktywa trwałe na dzień 31.03.2025 roku	41 120	5 753	21 285	-
Zobowiązania krótkoterminowe na dzień 31.03.2025 roku	42 450	9 816	102	-
Zobowiązania długoterminowe na dzień 31.03.2025 roku	12 310	1 890	4 354	-
Przychody ze sprzedaży	25 596	6 029	-	-
Wynik finansowy na działalności kontynuowanej	678	11	(5)	(1)
Wynik finansowy netto na działalności zaniechanej	-	-	-	-
Pozostałe całkowite dochody	-	-	-	-
Łączne całkowite dochody	678	11	(5)	(1)

3.4. Podstawa sporządzenia śródrocznego skróconego skonsolidowanego sprawozdania finansowego

Niniejsze śródroczne skrócone skonsolidowane sprawozdanie finansowe zostało sporządzone zgodnie z Międzynarodowymi Standardami Sprawozdawczości Finansowej („MSSF”), w szczególności zgodnie z Międzynarodowym Standardem Rachunkowości nr 34 oraz MSSF zatwierdzonymi przez UE.

Niniejsze śródroczne skrócone skonsolidowane sprawozdanie finansowe jest przedstawione w złotych („PLN”), a wszystkie wartości, o ile nie wskazano inaczej, podane są w tysiącach PLN.

Niniejsze śródroczne skrócone skonsolidowane sprawozdanie finansowe zostało sporządzone przy założeniu kontynuowania działalności gospodarczej przez Grupę w dającej się przewidzieć przyszłości. Na dzień zatwierdzenia niniejszego śródrocznego skróconego skonsolidowanego sprawozdania finansowego Zarząd Przedsiębiorstwa Przemysłu Spożywczego „PEPEES” S.A. nie stwierdza istnienia okoliczności wskazujących na zagrożenie kontynuowania działalności przez Grupę.

Śródroczne skrócone skonsolidowane sprawozdanie finansowe nie zawiera wszystkich informacji wymaganych dla rocznych skonsolidowanych sprawozdań finansowych i należy je analizować łącznie ze skonsolidowanym sprawozdaniem finansowym za rok obrotowy zakończony dnia 31 grudnia 2024 roku.

4. Zatwierdzenie śródrocznego skróconego skonsolidowanego sprawozdania finansowego

Niniejsze śródroczne skrócone skonsolidowane sprawozdanie finansowe zostało zatwierdzone do publikacji w dniu 23 maja 2025 roku przez Zarząd Jednostki Dominującej.

5. Istotne zasady (polityka) rachunkowości

Zasady (polityki) rachunkowości zastosowane do sporządzenia niniejszego śródrocznego skróconego skonsolidowanego sprawozdania finansowego są spójne z tymi, które zastosowano przy sporządzaniu rocznego skonsolidowanego sprawozdania finansowego Grupy za rok zakończony 31 grudnia 2024 r. Grupa nie zdecydowała się na wcześniejsze zastosowanie żadnego standardu, interpretacji lub zmiany, która została opublikowana, lecz nie weszła dotychczas w życie w świetle przepisów Unii Europejskiej.

GRUPA KAPITAŁOWA PEPEES
Skonsolidowany Raport Kwartalny
za okres 3 miesięcy zakończony dnia 31 marca 2025 roku
(dane w tys. PLN)

6. Nietypowe pozycje mające znaczący wpływ na aktywa, pasywa, kapitał, wynik finansowy i przepływy pieniężne

W niniejszym sprawozdaniu nie wystąpiły nietypowe pozycje, mające znaczący wpływ na aktywa, pasywa i kapitały.

7. Zmiany stosowanych zasad rachunkowości, korygowanie błędów i prezentacji

Grupa nie zmieniała w okresie sprawozdawczym zasad rachunkowości oraz nie korygowała błędów lat poprzednich.

8. Objasnienia dotyczące sezonowości lub cykliczności działalności

Grupa działa w sektorze branżowym „przetwórstwo ziemniaków”. Skup i przerób ziemniaków odbywa się jesienią w ciągu 3 miesięcy, natomiast sprzedaż wytworzonych produktów trwa cały rok.

9. Wartości szacunkowe

W okresie sprawozdawczym Grupa nie przeprowadzała testów na utratę wartości aktywów trwałych, gdyż nie wystąpiły jakiegokolwiek przesłanki wskazujące na utratę ich wartości.

Odpisy aktualizujące należności zostały zaktualizowane w wysokości uwzględniającej stopień ryzyka w zakresie braku otrzymania płatności od odbiorców.

Rezerwy na świadczenia emerytalne i nagrody jubileuszowe zostały utworzone w oparciu o wyliczenia aktuarialne na 31.12.2024 r.

Aktualizacji rezerw na niewykorzystane urlopy wypoczynkowe dokonano na podstawie wielkości przewidywanych wynagrodzeń pracowników wraz z narzutami obciążającymi pracodawcę za niewykorzystane na dzień 31.03.2025 r. urlopy.

Grupa rozpoznaje składniki aktywów z tytułu podatków odroczonych przy założeniu, że w przyszłości zostanie osiągnięty zysk podatkowy pozwalający na ich wykorzystanie.

Grupa dokonuje co roku weryfikacji przyjętych okresów ekonomicznej użyteczności dla środków trwałych i wartości niematerialnych. Ostatnia aktualizacja miała miejsce na dzień 31 grudnia 2024 roku.

10. Nabycie i sprzedaż rzeczowych aktywów trwałych

W okresie pierwszego kwartału 2025 roku Grupa nabyła aktywa trwałe za kwotę 2.443 tys. PLN. Zakupy dotyczyły głównie modernizacji maszyn i urządzeń produkcyjnych oraz kontynuowanej inwestycji, polegającej na budowie zakładu produkcji modyfikatów skrobiowych.

W okresie pierwszego kwartału 2025 roku Grupa sprzedała aktywa trwałe za kwotę 194 tys. PLN.

11. Poczynione istotne zobowiązania na rzecz dokonania zakupu aktywów trwałych

W okresie pierwszego kwartału 2025 roku nie zostały zawarte umowy kredytowe na zakup aktywów trwałych.

GRUPA KAPITAŁOWA PEPEES
Skonsolidowany Raport Kwartalny
za okres 3 miesięcy zakończony dnia 31 marca 2025 roku
(dane w tys. PLN)

12. Zapasy

ZAPASY	Stan na 31 marca 2025 roku	Stan na 31 grudnia 2024 roku	Stan na 31 marca 2024 roku
a) materiały	5 427	5 311	5 180
b) półprodukty i produkty w toku	1 137	839	973
c) produkty gotowe	50 354	84 969	64 743
d) towary	10 356	7 792	16 173
Wartość zapasów brutto	67 274	98 911	87 069
Odpisy aktualizujące	(50)	(92)	(996)
Wartość zapasów netto	67 224	98 819	86 073

Wartość zapasów ujęta jako koszt w okresie sprawozdawczym wyniosła 53.946 tys. PLN (I kwartał 2024 roku – 40.932 tys. PLN).

13. Aktywa biologiczne

Aktywa roślinne	Stan na 31 marca 2025 roku	Stan na 31 grudnia 2024 roku	Stan na 31 marca 2023 roku
Pszenica ozima	299	58	98
Rzepak ozimy	327	76	204
Groch	-	-	4
Razem	626	134	306

Aktywa biologiczne zostały wykazane w sprawozdaniu w wartości godziwej.

Spółka „PEPEES” S.A. od marca 2014 roku dzierżawi gospodarstwo rolne (Roje), które zostało obsiane roślinami jednorocznymi. Z końcem 2024 r. Emitent zakończył dzierżawę gruntów rolnych w Krzekotach i Wrzosach. Koszty związane z nabyciem nasion i uprawą w I kwartale 2025 r. wyniosły 689 tys. PLN, natomiast przychody z działalności rolnej osiągnęły wartość 40 tys. PLN.

Na dzień 31.03.2025 r., oprócz wskazanych powyżej aktywów biologicznych, w gospodarstwie rolnym Roje występowały także zapasy grochu o łącznej wartości 37 tys. PLN oraz zapasy towarów (nawozy i środki ochrony roślin) o łącznej wartości 149 tys. PLN.

14. Należności z tytułu dostaw i usług

NALEŻNOŚCI Z TYTUŁU DOSTAW I USŁUG (BRUTTO) - O POZOSTAŁYM OD DNIA BILANSOWEGO OKRESIE SPŁATY:	Stan na 31 marca 2025 roku	Stan na 31 grudnia 2024 roku	Stan na 31 marca 2024 roku
a) do 1 miesiąca	11 745	4 940	8 745
b) powyżej 1 miesiąca do 3 miesięcy	10 380	13 616	10 294
c) powyżej 3 miesięcy do 6 miesięcy	6 103	3	3 506
d) od 6 miesięcy do 1 roku	305	282	143
e) powyżej 1 roku	-	9	-
f) należności przeterminowane	4 306	3 949	4 171
Należności z tytułu dostaw i usług, razem (brutto)	32 839	22 799	26 859
- odpisy aktualizujące wartość należności z tytułu dostaw i usług	(792)	(815)	(794)
Należności z tytułu dostaw i usług, razem (netto)	32 047	21 984	26 065

GRUPA KAPITAŁOWA PEPEES
Skonsolidowany Raport Kwartalny
za okres 3 miesięcy zakończony dnia 31 marca 2025 roku
(dane w tys. PLN)

Należności z tytułu dostaw i usług są ujmowane i wykazywane według kwot pierwotnie zafakturowanych, z uwzględnieniem odpisów z tytułu utraty wartości.

Odpis z tytułu utraty wartości należności handlowych tworzy się, gdy istnieją obiektywne dowody na to, że Grupa nie będzie w stanie otrzymać wszystkich należnych kwot wynikających z pierwotnych warunków należności. Odpisy aktualizujące należności obciążają pozostałe koszty operacyjne.

Odpisy dokonywane są w oparciu o przyjęty model oczekiwanych strat kredytowych, tj. analizę wiekową należności, analizę ściągальności oraz od należności skierowanych na drogę postępowania sądowego, likwidacyjnego lub upadłościowego.

Model oczekiwanych strat kredytowych	Prawdopodobieństwo niewypłacalności (wysokość szacowanego odpisu)
Nieprzeterminowane	0,10%
Przeterminowane, w tym:	
od 1 do 90 dni	1,50%
od 90 do 180 dni	20%
od 180 do 365 dni	50%
powyżej 365 dni	100%
Należności niewypłacalne, w tym:	
należności w postępowaniu układowym (sądowym, bankowym)	100%
należności skierowane na drogę postępowania sądowego	100%
należności od dłużników postawionych w stan likwidacji lub upadłości	100%
należności od dłużników, których wniosek o ogłoszenie upadłości został oddalony	100%
należności jeszcze niewymagalne o znacznym stopniu prawdopodobieństwa nieściągalności	100%

15. Zobowiązania z tytułu dostaw i usług

ZOBOWIĄZANIA	Stan na 31 marca 2025 roku	Stan na 31 grudnia 2024 roku	Stan na 31 marca 2024 roku
- z tytułu dostaw i usług, o okresie wymagalności:	15 837	12 902	11 371
- do 12 miesięcy	15 837	12 902	11 371
- przeterminowane powyżej 180 dni	-	-	-

16. Rozliczenia z tytułu spraw sądowych

W dniu 25.06.2019 r. Zarząd Przedsiębiorstwa Przemysłu Spożywczego "PEPEES" S.A. („PEPEES” lub „Spółka”) wniósł do sądu pozew o ustalenie, że akcjonariusz Spółki EPSILON Fundusz Inwestycyjny Zamknięty Aktywów Niepublicznych w Warszawie („EPSILON”), posiadający – zgodnie z informacjami posiadanymi przez Spółkę na moment wniesienia powództwa – 27.714.832 akcje, z uwagi na naruszenie obowiązku notyfikacji o nabyciu znacznych pakietów akcji, stosownie do art. 89 ust. 1 pkt 1 ustawy o ofercie publicznej i warunkach wprowadzania instrumentów finansowych do zorganizowanego systemu obrotu oraz o spółkach publicznych, utracił i nie może wykonywać prawa głosu z 21.402.233 akcji. EPSILON zajmował stanowisko odmienne, utrzymując, że przysługuje mu prawo głosu z 27.714.832 akcji stanowiących 29,17% ogólnej liczby głosów na WZA. Do sprawy przystąpiła Prokuratura Okręgowa w Piotrkowie Trybunalskim. Spółka informowała o sprawie w raporcie bieżącym nr 13/2019.

W dniu 21.04.2023 r. Sąd Okręgowy w Białymstoku wydał wyrok, w którym ustalił, że EPSILON, będący akcjonariuszem Spółki, utracił i nie może wykonywać prawa głosu z 21.402.233 akcji zwykłych, o czym

GRUPA KAPITAŁOWA PEPEES
Skonsolidowany Raport Kwartalny
za okres 3 miesięcy zakończony dnia 31 marca 2025 roku
(dane w tys. PLN)

Emitent informował raportem bieżącym nr 7/2023. Powyższy wyrok został zaskarżony apelacją przez EPSILON. W dniu 26.07.2024 r. Sąd Apelacyjny w Białymstoku oddalił apelację, prawomocnie potwierdzając, że EPSILON Fundusz z siedzibą w Warszawie, będący akcjonariuszem Spółki utracił i nie może wykonywać prawa głosu z 21.402.233 akcji zwykłych na okaziciela Spółki. Orzeczenie to jest prawomocne. Spółka poinformowała o tym wyroku raportem bieżącym nr 11/2024. EPSILON złożył skargę kasacyjną od wyroku Sądu Apelacyjnego w Białymstoku. PEPEES złożyła odpowiedź na skargę kasacyjną. Skarga kasacyjna nie została jeszcze rozpoznana przez Sąd Najwyższy.

Na dzień sporządzenia niniejszego sprawozdania występują nierozstrzygnięte sprawy z powództwa EPSILON przeciwko PEPEES:

- uchylenie bądź stwierdzenie nieważności uchwały nr 28 Zwyczajnego Walnego Zgromadzenia podjętej w dniu 28.06.2019 r. w sprawie zmiany Statutu Spółki i upoważnienia Zarządu Spółki do podwyższenia kapitału zakładowego Spółki w ramach kapitału docelowego wraz z możliwością wyłączenia przez Zarząd prawa poboru dotychczasowych akcjonariuszy Spółki w całości lub części za zgodą Rady Nadzorczej Spółki. Do sprawy przystąpiła Prokuratura Okręgowa w Piotrkowie Trybunalskim. Postępowanie toczy się przed Sądem I instancji (sygn. akt: VII GC 253/19). Sąd Okręgowy zawiesił postępowanie do czasu prawomocnego zakończenia postępowania z powództwa PEPEES przeciwko EPSILON o ustalenie utraty prawa głosu. W dniu 25.09.2024 r. Sąd Okręgowy w Białymstoku podjął zawieszone postępowanie i wezwał strony do zajęcia stanowiska, co PEPEES uczynił w dniu 15 października 2024 r. W dniu 29.04.2025 r. odbyła się rozprawa na której Sąd raz jeszcze wysłuchał stanowisk stron. Kolejny termin rozprawy został wyznaczony na 28.10.2025 r., na który sąd wezwał świadków powoda. Na rozprawie 28.10.2025 r. Sąd podejmie decyzję odnośnie do dopuszczenia do dowodu z opinii biegłego z zakresu finansów i ekonomii;
- o uchylenie bądź stwierdzenie nieważności uchwał nr 24-27 i 29 Zwyczajnego Walnego Zgromadzenia podjętych w dniu 28.06.2019 r. w sprawie zmiany Statutu Spółki. Do sprawy przystąpiła Prokuratura Okręgowa w Piotrkowie Trybunalskim. Postępowanie toczy się przed Sądem I instancji (sygn. akt: VII GC 329/19). Sąd Okręgowy zawiesił postępowanie do czasu prawomocnego zakończenia postępowania z powództwa PEPEES przeciwko EPSILON o ustalenie utraty prawa głosu. W dniu 23.09.2024 r. Sąd Okręgowy w Białymstoku podjął zawieszone postępowanie. Zarządzeniem doręczonym 12.11.2024 r. Sąd wezwał strony do zajęcia stanowiska w terminie 21 dni, tj. do 03.12.2024 r., co PEPEES uczyniła w dniu 03.12.2024 r. Sąd wyznaczył termin rozprawy na 22.05.2025 r.;
- o uchylenie bądź stwierdzenie nieważności uchwał nr 9 i 10 Zwyczajnego Walnego Zgromadzenia podjętych w dniu 21.04.2020 r. w sprawie udzielenia absolutorium Członkom Zarządu Spółki. Postępowanie toczy się przed Sądem I instancji (sygn. akt: VII GC 168/20). Do sprawy przystąpiła Prokuratura Okręgowa w Piotrkowie Trybunalskim. Sąd Okręgowy zawiesił postępowanie do czasu prawomocnego zakończenia postępowania z powództwa PEPEES przeciwko EPSILON o ustalenie utraty prawa głosu. W dniu 01.10.2024 r. Sąd Okręgowy w Białymstoku podjął zawieszone postępowanie. W dniu 24.10.2024 Sąd Okręgowy wezwał EPSILON do zajęcia stanowiska w sprawie w terminie 21 dni, co EPSILON uczynił w dniu 19.11.2024 r. Następnie swoje stanowisko złożył również PEPEES w dniu 23.12.2024 r. W dniu 30.04.2025 r. odbyła się rozprawa na której Sąd raz jeszcze wysłuchał stanowisk stron. Kolejny termin rozprawy został wyznaczony na 25.06.2025 r., na który sąd wezwał świadków oraz strony celem ich przesłuchania;
- o uchylenie bądź stwierdzenie nieważności czterech uchwał Zwyczajnego Walnego Zgromadzenia podjętych w dniu 29 czerwca 2021 r. tj. uchwały nr 4 w sprawie rozpatrzenia i zatwierdzenia sprawozdania finansowego Spółki za okres od 01.01.2020 r. do 31.12.2020 r., uchwały nr 9 w sprawie przeznaczenia zysku netto Spółki za rok obrotowy 2020 oraz uchwał

GRUPA KAPITAŁOWA PEPEES
Skonsolidowany Raport Kwartalny
za okres 3 miesięcy zakończony dnia 31 marca 2025 roku
(dane w tys. PLN)

nr 10 i 11 w sprawie udzielenia absolutorium członkom Zarządu Spółki. Postępowanie toczy się przed Sądem I instancji (sygn. akt: VII GC 267/21). W dniu 11 stycznia 2022 r. Sąd Okręgowy zawiesił postępowanie do czasu prawomocnego zakończenia postępowania z powództwa PEPEES przeciwko EPSILON o ustalenie utraty prawa głosu. W dniu 27.09.2024 r. Sąd Okręgowy w Białymstoku podjął zawieszone postępowanie i wezwał strony do zajęcia stanowiska, co Spółka uczyniła w dniu 15 października 2024 r. W dniu 12.05.2025 r. sąd wysłał listy pytań do świadków zgłoszonych przez powoda. Termin rozprawy nie został jeszcze wyznaczony;

- o uchylenie bądź stwierdzenie nieważności dziewięciu uchwał Zwyczajnego Walnego Zgromadzenia podjętych w dniu 14 kwietnia 2022 r. w sprawie: rozpatrzenia i zatwierdzenia sprawozdania finansowego Spółki za okres od 01.01.2021 r. do 31.12.2021 r., sprawozdania skonsolidowanego, sprawozdania z działalności Spółki, przeznaczenia zysku netto Spółki za rok obrotowy 2021, udzielenia absolutorium członkom Zarządu Spółki, powołania 2 członków RN, nabycia akcji własnych oraz utworzenia kapitału rezerwowego. Postępowanie toczy się przed Sądem I instancji (sygn. akt: VII GC 150/22). Do sprawy przystąpiła Prokuratura Okręgowa w Piotrkowie Trybunalskim. Sąd Okręgowy zawiesił postępowanie do czasu prawomocnego zakończenia postępowania z powództwa PEPEES przeciwko EPSILON o ustalenie utraty prawa głosu. W dniu 16.09.2024 r. Sąd Okręgowy w Białymstoku podjął zawieszone postępowanie. Zarządzeniem doręczonym Spółce 14.11.2024 r. Sąd wezwał strony do zajęcia stanowiska, co PEPEES uczynił 05.12.2024 r. W dniu 15.05.2025 r. odbyła się rozprawa na której Sąd raz jeszcze wysłuchał stanowisk stron. Sąd następnie zobowiązał pełnomocnika powoda do złożenia w terminie 14 dni pisma przygotowawczego celem wskazania faktów istotnych dla merytorycznego rozstrzygnięcia sprawy, o których mieliby zeznawać zgłoszeni przez powoda świadkowie, oraz pełnomocników Spółki do odpowiedzi na to pismo także w terminie 14 dni. Następnie Sąd rozprawę odroczyl do 25.09.2025 r. celem kontynuowania postępowania dowodowego lub zakończenia postępowania, w zależności od decyzji Sądu podjętej po wykonaniu zobowiązania przez pełnomocników stron;
- o uchylenie bądź stwierdzenie nieważności trzech uchwał podjętych w dniu 25 maja 2023 r. przez Zwyczajne Walne Zgromadzenie, tj. uchwał nr 9 i 10 w sprawie udzielenia absolutorium członkom Zarządu Spółki oraz uchwały nr 11 w sprawie udzielenia absolutorium przewodniczącemu Rady Nadzorczej. Postępowanie toczy się przed Sądem I instancji (sygn. akt: VII GC 256/23). Sąd Okręgowy zawiesił postępowanie do czasu prawomocnego zakończenia postępowania z powództwa PEPEES przeciwko EPSILON o ustalenie utraty prawa głosu. W dniu 30.09.2024 r. Sąd Okręgowy w Białymstoku podjął zawieszone postępowanie i wezwał strony do zajęcia stanowiska, co PEPEES uczynił 31.10.2024 r. W dniu 29.04.2025 r. odbyła się rozprawa na której sąd wysłuchał raz jeszcze stanowisk stron, a następnie zamknął rozprawę i wyznaczył termin ogłoszenia wyroku na 29.05.2025 r.;

W pozostałym zakresie nie istnieją inne istotne postępowania toczące się przed sądem, organem właściwym dla postępowania arbitrażowego lub organem administracji publicznej, dotyczące zobowiązań oraz wiarygodności Emitenta lub jego jednostek zależnych.

GRUPA KAPITAŁOWA PEPEES
Skonsolidowany Raport Kwartalny
za okres 3 miesięcy zakończony dnia 31 marca 2025 roku
(dane w tys. PLN)

17. Niespłacone kredyty i pożyczki

Na dzień bilansowy występują wymienione w poniższych tabelach kredyty bankowe, które są spłacane zgodnie z terminem zapadalności. Pożyczki występujące między spółkami Grupy Kapitałowej zostały wyłączone w skonsolidowanym sprawozdaniu.

Zobowiązania długoterminowe i krótkoterminowe

Lp.	Rodzaj kredytu/pożyczki	Kredytobiorca/ Pożyczkobiorca	Kwota kredytu / pożyczki wg umowy	Waluta	Kwota kredytu / pożyczki pozostała do spłaty	Waluta	Stopa procentowa	Termin spłaty
1	Pożyczka na zakup ciągnika rolniczego Deutz Fahr 9340 AGROTRON TTV	Pepees	924	PLN	437	PLN	Stała stopa procentowa	13.12.2026
2	Pożyczka na zakup ciągnika rolniczego Deutz Fahr 8280 AGROTRON TTV	Pepees	793	PLN	409	PLN	Stała stopa procentowa	13.03.2027
3	Pożyczka na zakup przyczepy skorupowej Trans-Space 7500	Pepees	289	PLN	101	PLN	Stała stopa procentowa	15.06.2026
4	Kredyt inwestycyjny przeznaczony na finansowanie i refinansowanie inwestycji w linię do produkcji modyfikatów skrobiowych	Pepees	14 938 <i>(Kredyt w pierwotnej wysokości 3,5 mln EUR, przewalutowany na PLN)</i>	PLN	14 289	PLN	Stopa bazowa WIBOR 1M powiększona o marżę Banku	30.09.2030
5	Kredyt inwestycyjny z przeznaczeniem na modernizację suszarni skrobi oraz budowę instalacji do odzysku białka	Bronisław	8 456	PLN	2 584	PLN	Stopa oprocentowania WIBOR dla depozytów 1-miesięcznych powiększona o marżę Banku	31.12.2027
6	Kredyt w rachunku bieżącym	Pepees	4 000	PLN	-	PLN	1 mies. WIBOR+marża banku	31.08.2025
7	Kredyt obrotowy	Pepees	36 500	PLN	22 813	PLN	1 mies. WIBOR+marża banku	31.08.2025
8	Kredyt w rachunku bieżącym	Pepees	4 000	PLN	-	PLN	1 mies. WIBOR+marża banku	31.08.2025
9	Kredyt obrotowy	Pepees	36 500	PLN	22 813	PLN	1 mies. WIBOR+marża banku.	31.08.2025
10	Pożyczka na zakup ciągnika rolniczego Fendt 942 Vario Gen7 ProfiPlus	Pepees	1 260	PLN	521	PLN	Stała stopa procentowa	20.10.2025
11	Kredyt w rachunku bieżącym	Pepees	1 000	EUR	228	EUR	1 mies. EURIBOR+marża banku	04.12.2025
12	Kredyt obrotowy	Lublin	6 500	PLN	4 063	PLN	1 mies. WIBOR+marża banku	31.08.2025
13	Kredyt obrotowy	Lublin	6 500	PLN	4 062	PLN	1 mies. WIBOR+marża banku	31.08.2025
14	Kredyt w rachunku bieżącym	Lublin	2 000	PLN	-	PLN	1 mies. WIBOR+marża banku	31.08.2025
15	Kredyt w rachunku bieżącym	Lublin	2 000	PLN	-	PLN	1 mies. WIBOR+marża banku	31.08.2025
16	Kredyt w rachunku bieżącym	Bronisław	700	PLN	-	PLN	1 mies. WIBOR+marża banku	31.08.2025
17	Kredyt obrotowy	Bronisław	17 800	PLN	11 125	PLN	1 mies. WIBOR+marża banku	31.08.2025

GRUPA KAPITAŁOWA PEPEES
Skonsolidowany Raport Kwartalny
za okres 3 miesięcy zakończony dnia 31 marca 2025 roku
(dane w tys. PLN)

Lp.	Rodzaj kredytu/pożyczki	Kredytobiorca/ Pożyczkobiorca	Kwota kredytu / pożyczki wg umowy	Waluta	Kwota kredytu / pożyczki pozostała do spłaty	Waluta	Stopa procentowa	Termin spłaty
18	Kredyt w rachunku bieżącym	Bronisław	700	PLN	299	PLN	1 mies. WIBOR+ marża banku	31.08.2025
19	Kredyt obrotowy	Bronisław	17 800	PLN	11 125	PLN	1 mies. WIBOR+ marża banku	31.08.2025
Kredyty w PLN			161 660	PLN	94 641			
Kredyty w EUR			1 000	EUR	228			
Ogółem po przeliczeniu na PLN			165 844	PLN	95 595			
<i>Zobowiązanie długoterminowe</i>					<i>13 758</i>			
<i>Zobowiązanie krótkoterminowe</i>					<i>81 837</i>			

W okresie sprawozdawczym nie naruszono żadnych postanowień umów kredytowych. Wszystkie kredyty są spłacane zgodnie z harmonogramami zawartymi w umowach.

18. Transakcje z podmiotami powiązanymi

18.1 Transakcje Emitenta ze spółkami zależnymi

a) Przychody ze sprzedaży produktów i towarów

Rodzaje przychodów	Za okres 3 miesięcy zakończony dnia 31 marca 2025 roku	Za okres 3 miesięcy zakończony dnia 31 marca 2024 roku
Przychody ze sprzedaży wyrobów jednostkom zależnym	292	208
Przychody ze sprzedaży towarów jednostkom zależnym	-	192
Przychody ze sprzedaży usług	87	81
Razem przychody od jednostek powiązanych	379	481

Cenę sprzedaży ustala się stosując metodę „koszt plus”, bądź na podstawie cenników obowiązujących z podmiotami niepowiązanymi.

b) Zakupy towarów i usług

Rodzaje zakupów	Za okres 3 miesięcy zakończony dnia 31 marca 2025 roku	Za okres 3 miesięcy zakończony dnia 31 marca 2025 roku
Zakupy produktów od jednostek zależnych	7 506	6 926
Zakupy usług od jednostek zależnych	-	54
Zakupy środków trwałych od jednostek zależnych	-	-
Razem zakupy od jednostek powiązanych	7 506	6 980

GRUPA KAPITAŁOWA PEPEES
Skonsolidowany Raport Kwartalny
za okres 3 miesięcy zakończony dnia 31 marca 2025 roku
(dane w tys. PLN)

c) Inne transakcje

Wyszczególnienie	Za okres 3 miesięcy zakończony dnia 31 marca 2025 roku	Za okres 3 miesięcy zakończony dnia 31 marca 2024 roku
Odsetki od udzielonych pożyczek	168	144
Opłaty od udzielonych poręczeń	63	31
Opłaty od otrzymanych poręczeń	-	39
Razem	231	214

d) Salda rozrachunków na dzień bilansowy powstałe w wyniku sprzedaży/zakupu towarów/usług

Rozrachunki z podmiotami zależnymi	Stan na 31 marca 2025 roku	Stan na 31 grudnia 2024 roku	Stan na 31 marca 2024 roku
Należności - ZPZ Lublin Sp. z o.o.	-	-	-
Należności - PPZ Bronisław S.A.	2 285	2 061	1 972
Należności - GR PONARY Sp. z o.o.	-	1	1
Należności – PEPEES Inwestycje Sp. z o.o.	-	2	3
Zobowiązania – ZPZ Lublin Sp. z o.o.	62	184	186
Zobowiązania - PPZ BRONISŁAW S.A.	-	55	67
Zobowiązania – GR PONARY	-	-	13
Saldo rozrachunków z jednostkami powiązanymi	2 223	1 825	1 710

e) Saldo rozrachunków z tytułu pożyczek

Pożyczki udzielone podmiotom zależnym	Stan na 31 marca 2025 roku	Stan na 31 grudnia 2024 roku	Stan na 31 marca 2024 roku
PPZ „BRONISŁAW” S.A.	8 600	8 600	9 640
GR Ponary Sp. z o.o.	102	100	220
Pożyczki udzielone	8 702	8 700	9 860

18.2 Transakcje Emitenta z akcjonariuszami

W okresie sprawozdawczym nie wystąpiły transakcje Spółki Dominującej z akcjonariuszami.

18.3 Transakcje Emitenta z kluczowym personelem kierowniczym i nadzorującym

a) Świadczenia dla kluczowego personelu kierowniczego (Członków Zarządu) oraz Członków Rady Nadzorczej

Wyszczególnienie	Za okres 3 miesięcy zakończony dnia 31 marca 2025 roku	Za okres 12 miesięcy zakończony dnia 31 grudnia 2024 roku	Za okres 3 miesięcy zakończony dnia 31 marca 2024 roku
Krótkoterminowe świadczenia pracownicze	503	2 437	775
Świadczenia po okresie zatrudnienia			
Świadczenia z tytułu rozwiązania stosunku pracy			
Płatności w formie akcji			
Razem	503	2 437	775

GRUPA KAPITAŁOWA PEPEES
Skonsolidowany Raport Kwartalny
za okres 3 miesięcy zakończony dnia 31 marca 2025 roku
(dane w tys. PLN)

b) Transakcje z członkami kluczowego personelu oraz bliskimi członkami ich rodzin

W okresie sprawozdawczym Spółka nie zawierała transakcji z członkami kluczowego personelu i bliskimi członkami ich rodzin.

19. Zmiany stanów wartości szacunkowych

a) Odpisy aktualizujące wartość należności

ZMIANA STANU ODPISÓW AKTUALIZUJĄCYCH WARTOŚĆ NALEŻNOŚCI KRÓTKOTERMINOWYCH	Za okres 3 miesięcy zakończony dnia 31 marca 2025 roku	Za okres 12 miesięcy zakończony dnia 31 grudnia 2024 roku	Za okres 3 miesięcy zakończony dnia 31 marca 2024 roku
Stan na początek okresu	815	773	773
a) zwiększenia (z tytułu)	75	221	36
- utworzenie na należności wątpliwe z tytułu dostaw	75	213	-
- utworzenie na odsetki należne	-	8	8
- utworzenie na należności dochodzone na drodze sądowej	-	-	28
b) zmniejszenia (z tytułu)	97	179	14
- rozwiązanie rezerw z tytułu zapłaty	10	102	1
- anulowania	87	77	13
Stan odpisów na koniec okresu	793	815	795

b) Odpisy aktualizujące wartość zapasów

ZMIANA STANU ODPISÓW AKTUALIZUJĄCYCH ZAPASY	Za okres 3 miesięcy zakończony dnia 31 marca 2025 roku	Za okres 12 miesięcy zakończony dnia 31 grudnia 2024 roku	Za okres 3 miesięcy zakończony dnia 31 marca 2024 roku
Stan na początek okresu	92	1 677	1 677
a) zwiększenia (z tytułu)	-	439	-
- odpis aktualizujący materiały z tytułu utraty wartości	-	439	-
b) zmniejszenia (z tytułu)	42	2 024	681
- odwrócenia odpisów	42	2 024	681
Stan odpisów aktualizujących wartość zapasów na koniec okresu	50	92	996

c) Zobowiązania z tytułu świadczeń emerytalnych i podobnych

ZMIANA STANU ZOBOWIĄZAŃ Z TYTUŁU ŚWIADCZEŃ EMERYTALNYCH I PODOBNYCH (WG TYTUŁÓW)	Za okres 3 miesięcy zakończony dnia 31 marca 2025 roku	Za okres 12 miesięcy zakończony dnia 31 grudnia 2024 roku	Za okres 3 miesięcy zakończony dnia 31 marca 2024 roku
a) stan na początek okresu	3 982	4 057	4 057
- odprawy emerytalne	763	748	748
- nagrody jubileuszowe	3 219	3 309	3 309
b) zwiększenia (z tytułu)	-	661	-
- odprawy emerytalne	-	135	-
- nagrody jubileuszowe	-	526	-

GRUPA KAPITAŁOWA PEPEES
Skonsolidowany Raport Kwartalny
za okres 3 miesięcy zakończony dnia 31 marca 2025 roku
(dane w tys. PLN)

ZMIANA STANU ZOBOWIĄZAŃ Z TYTUŁU ŚWIADCZEŃ EMERYTALNYCH I PODOBNYCH (WG TYTUŁÓW)	Za okres 3 miesięcy zakończony dnia 31 marca 2025 roku	Za okres 12 miesięcy zakończony dnia 31 grudnia 2024 roku	Za okres 3 miesięcy zakończony dnia 31 marca 2024 roku
c) wykorzystanie (z tytułu)	-	707	-
- odprawy emerytalne	-	107	-
- nagrody jubileuszowe	-	600	-
d) rozwiązanie (z tytułu)	-	29	-
- odprawy emerytalne	-	13	-
- nagrody jubileuszowe	-	16	-
d) stan na koniec okresu	3 982	3 982	4 057
- odprawy emerytalne	763	763	748
- nagrody jubileuszowe	3 219	3 219	3 309

20. Rezerwy krótkoterminowe

ZMIANA STANU REZERW KRÓTKOTERMINOWYCH (WG TYTUŁÓW)	Za okres 3 miesięcy zakończony dnia 31 marca 2025 roku	Za okres 12 miesięcy zakończony dnia 31 grudnia 2024 roku	Za okres 3 miesięcy zakończony dnia 31 marca 2024 roku
a) stan na początek okresu	1 333	1 358	1 358
- dotacje do rzeczowych aktywów trwałych	98	98	98
- rezerwy na świadczenia wykonane przez kontrahentów	51	51	51
- opłata za korzystanie ze środowiska	80	65	65
- rezerwy na wynagrodzenia za urlopy wypoczynkowe	1 075	596	596
- premie dla Zarządu i pracowników	29	548	548
b) zwiększenia (z tytułu)	100	1 342	692
- opłata za korzystanie ze środowiska	22	98	15
- rezerwy na wynagrodzenia za urlopy wypoczynkowe	78	777	647
- rezerwy na świadczenia wykonane przez kontrahentów	-	51	-
- premia dla Zarządu i pracowników	-	416	30
c) wykorzystanie (z tytułu)	129	1 367	583
- opłata za korzystanie ze środowiska	80	83	45
- rezerwy na wynagrodzenia za urlopy wypoczynkowe	-	298	-
- rezerwa na świadczenia wykonane przez kontrahentów	20	51	20
- premie dla Zarządu i pracowników	29	935	518
d) rozwiązanie (z tytułu)	-	-	-
e) stan na koniec okresu	1 304	1 333	1 467
- dotacje do rzeczowych aktywów trwałych	98	98	98
- opłata za korzystanie ze środowiska	22	80	35
- rezerwy na wynagrodzenia za urlopy wypoczynkowe	1 153	1 075	1 243
- premie dla Zarządu i pracowników	-	29	60
- rezerwy na świadczenia wykonane przez kontrahentów	31	51	31

GRUPA KAPITAŁOWA PEPEES
Skonsolidowany Raport Kwartalny
za okres 3 miesięcy zakończony dnia 31 marca 2025 roku
(dane w tys. PLN)

21. Odroczonego podatek dochodowy

REZERWY Z TYTUŁU ODROZONEGO PODATKU DOCHODOWEGO	Stan na 31 marca 2025 roku	Stan na 31 grudnia 2024 roku	Stan na 31 marca 2024 roku
Różnica pomiędzy wartością bilansową, a podatkową rzeczowych aktywów trwałych	5 020	5 139	4 205
Wycena inwestycji	1 251	1 251	1 109
Niezrealizowane różnice kursowe	5	11	127
Należne, lecz nieotrzymane odsetki	-	61	-
Razem rezerwy z tytułu odroczonego podatku	6 276	6 462	5 441

AKTYWA Z TYTUŁU ODROZONEGO PODATKU DOCHODOWEGO	Stan na 31 marca 2025 roku	Stan na 31 grudnia 2024 roku	Stan na 31 marca 2024 roku
Niewypłacone wynagrodzenia	211	215	180
Rezerwa na nie wykorzystane urlopy wypoczynkowe	219	204	236
Świadczenia emerytalne i nagrody jubileuszowe	758	757	771
Niezrealizowane różnice kursowe	80	47	79
Odpisy aktualizujące należności	21	23	20
Odpisy aktualizujące zapasy	10	17	189
Odpisy aktualizujące udziały	18	18	18
Zobowiązania z tytułu przedmiotu leasingu	175	144	243
Korekty konsolidacyjne –zyski zatrzymane	186	153	148
Rezerwa na premie dla Zarządu i pracowników	-	6	11
Wycena majątku	2 368	2 368	2 366
Strata podatkowa	624	685	685
Pozostałe	211	217	121
Razem	4 881	4 854	5 067

22. Pozycje pozabilansowe

Pozycja	Stan na 31 marca 2025 roku	Stan na 31 grudnia 2024 roku	Stan na 31 marca 2024 roku
Aktywa pozabilansowe	-	-	-
Otrzymane gwarancje	-	-	-
Pasywa pozabilansowe	-	-	-
Hipoteki na majątku spółek	158 366	158 968	139 580
Zastaw na majątku	319 701	319 701	212 500
Poręczenie kredytu	-	-	-
Cesja wierzytelności z polisy ubezpieczeniowej	366 575	367 377	370 986
Ewentualne odszkodowania z tytułu zakazu konkurencji	2 112	2 112	2 036
Zobowiązania sporne	-	-	-

23. Emisja, wykup i spłata nieudziałowych oraz kapitałowych papierów wartościowych

W okresie sprawozdawczym nie miała miejsce emisja i spłata nieudziałowych czy też kapitałowych papierów wartościowych.

GRUPA KAPITAŁOWA PEPEES
Skonsolidowany Raport Kwartalny
za okres 3 miesięcy zakończony dnia 31 marca 2025 roku
(dane w tys. PLN)

24. Sprawozdawczość dotycząca segmentów działalności

24.1. Informacje dotyczące produktów i usług

W Grupie Kapitałowej PEPEES wyodrębnia się trzy segmenty, tj.: „przetwórstwo ziemniaków”, „uprawy rolne połączone z hodowlą zwierząt” oraz „kupno i sprzedaż nieruchomości na własny rachunek”.

Grupa Kapitałowa PEPEES działa głównie w segmencie: „przetwórstwo ziemniaków”. W ramach tego segmentu wytwarza się:

- skrobię ziemniaczaną, wykorzystywaną w gospodarstwach domowych oraz przez przemysł spożywczy, farmaceutyczny, papierniczy i włókienniczy,
- kilka asortymentów glukozy, wykorzystywanej przez przemysł spożywczy, cukierniczy i farmaceutyczny,
- maltodekstrynę, która jest istotnym składnikiem produktów sproszkowanych (lody, sosy, zupy, ekstrakty owocowe, posypki smakowe) oraz odżywek i preparatów witaminowo-mineralnych dla dzieci i sportowców,
- białko, które jest otrzymywane z soku komórkowego ziemniaka przez koagulację, oddzielenie i wysuszenie; stanowi cenny komponent mieszanek paszowych dla zwierząt i jest znakomitą zamiennikiem białka zwierzęcego,
- szeroki asortyment syropów skrobiowych, znajdujących zastosowanie w przemyśle cukierniczym i piekarniczym,
- grys ziemniaczany, płatki ziemniaczane, kostkę ziemniaczaną i pyzy; produkty wykorzystywane przez przemysł spożywczy.

Pozostałe rodzaje działalności dotyczą:

- robót i usług,
- sprzedaży niektórych towarów i materiałów,
- uprawy i sprzedaży roślin jednorocznych,
- kupna i sprzedaży nieruchomości na własny rachunek.

24.2 Przychody i wyniki segmentów

	Przychody		Zysk	
	Za okres 3 miesięcy zakończony dnia 31 marca 2025 roku	Za okres 3 miesięcy zakończony dnia 31 marca 2024 roku	Za okres 3 miesięcy zakończony dnia 31 marca 2025 roku	Za okres 3 miesięcy zakończony dnia 31 marca 2024 roku
Przetwórstwo ziemniaków	72 149	52 431	3 486	(3 130)
Przychody ze sprzedaży ogółem	72 149	52 431		
Pozostałe przychody operacyjne			382	855
Pozostałe koszty operacyjne			(273)	(106)
Przychody finansowe			265	490
Koszty finansowe			(2 969)	(2 424)
Zysk (strata) przed opodatkowaniem			891	(4 315)

GRUPA KAPITAŁOWA PEPEES
Skonsolidowany Raport Kwartalny
za okres 3 miesięcy zakończony dnia 31 marca 2025 roku
(dane w tys. PLN)

24.3 Aktywa i zobowiązania segmentów

Aktywa segmentów	Stan na 31 marca 2025 roku	Stan na 31 grudnia 2024 roku	Stan na 31 marca 2024 roku
Przetwórstwo ziemniaków	308 536	351 220	332 955
Uprawy rolne połączone z chowem i hodowlą zwierząt	5 877	5 716	5 135
Kupno i sprzedaż nieruchomości na własny rachunek	30	33	46
Razem aktywa segmentów	314 443	356 969	338 136

Zobowiązania segmentów	Stan na 31 marca 2025 roku	Stan na 31 grudnia 2024 roku	Stan na 31 marca 2024 roku
Przetwórstwo ziemniaków	146 628	190 026	161 051
Uprawy rolne połączone z chowem i hodowlą zwierząt	-	-	3
Kupno i sprzedaż nieruchomości na własny rachunek	-	-	-
Razem zobowiązania segmentów	146 628	190 026	161 054

Do segmentu „uprawy rolne połączone z chowem i hodowlą zwierząt” przyporządkowuje się wszystkie aktywa i zobowiązania spółki Gospodarstwo Rolne Ponary, do segmentu „kupno i sprzedaż nieruchomości na własny rachunek” przyporządkowuje się wszystkie aktywa i zobowiązania spółki Pepees Inwestycje Sp. z o.o., natomiast do segmentu „przetwórstwo ziemniaków” - wszystkie pozostałe aktywa i zobowiązania wykazane w skonsolidowanym sprawozdaniu finansowym.

W związku z tym, że spółka Ponary i Pepees Inwestycje nie generowały w 2025 r. przychodów ze sprzedaży, segmenty „uprawy rolne połączone z chowem i hodowlą zwierząt” i „kupno i sprzedaż nieruchomości na własny rachunek” nie zostały wyodrębnione w przychodach i wynikach segmentów. Ze względu na wartość posiadanych przez spółkę Ponary gruntów, segment jej działalności został wyodrębniony w niniejszym sprawozdaniu wyłącznie na potrzeby zaprezentowania aktywów i zobowiązań.

24.4 Pozostałe informacje o segmentach

Segment	Amortyzacja		Zwiększenie aktywów trwałych	
	Za okres 3 miesięcy zakończony dnia 31 marca 2025 roku	Za okres 3 miesięcy zakończony dnia 31 marca 2024 roku	Za okres 3 miesięcy zakończony dnia 31 marca 2025 roku	Za okres 3 miesięcy zakończony dnia 31 marca 2024 roku
Przetwórstwo ziemniaków	2 657	3 267	2 443	3 234
Uprawy rolne połączone z chowem i hodowlą zwierząt	-	-	-	-
Kupno i sprzedaż nieruchomości na własny rachunek	-	-	-	-
Razem działalność kontynuowana	2 657	3 267	2 443	3 234

24.5 Przychody z podziałem na produkty

Nazwa produktu	Za okres 3 miesięcy zakończony dnia 31 marca 2025 roku	Za okres 3 miesięcy zakończony dnia 31 marca 2024 roku
Skrobia	34 579	29 557
Białko	2 806	1 760
Glukoza	2 622	2 780
Maltodekstryna	9 055	7 934
Syropy skrobiowe	2 175	2 252
Susze ziemniaczane (gryzik, płatki, kostka)	8 659	5 337
Towary i materiały	11 978	2 612
Usługi	275	199
Razem	72 149	52 431

GRUPA KAPITAŁOWA PEPEES
Skonsolidowany Raport Kwartalny
za okres 3 miesięcy zakończony dnia 31 marca 2025 roku
(dane w tys. PLN)

24.6 Przychody ze sprzedaży według struktury terytorialnej

Wyszczególnienie	Za okres 3 miesięcy zakończony dnia 31 marca 2025 roku	Za okres 3 miesięcy zakończony dnia 31 marca 2024 roku
Polska, w tym	48 523	36 977
Skrobia	20 701	21 912
Białko	1 644	768
Glukoza	2 134	2 155
Maltodekstryna	5 281	5 244
Syropy skrobiowe	2 175	2 252
Susze ziemniaczane (grysik, płatki, kostka)	6 720	4 271
Towary i materiały	9 593	176
Usługi	275	199
Kraje UE - dostawy wewnątrzwspólnotowe, w tym:	7 847	5 079
Skrobia	2 904	1 144
Białko	370	425
Maltodekstryna	2 146	1 718
Glukoza	488	625
Susze ziemniaczane (grysik, płatki, kostka)	1 758	1 066
Towary	181	101
Pozostałe kraje - eksport	15 779	10 375
Skrobia	10 974	6 501
Białko	792	567
Maltodekstryna	1 628	972
Susze ziemniaczane (grysik, płatki, kostka)	181	-
Towary	2 204	2 335
Razem	72 149	52 431

24.7 Informacje dotyczące głównych klientów

Grupa nie posiada klienta, od którego przychody ze sprzedaży przekroczyłyby 10% łącznych przychodów.

25. Informacje dotyczące wypłaconej (lub zadeklarowanej) dywidendy, łącznie i w przeliczeniu na jedną akcję, z podziałem na akcje zwykłe i uprzywilejowane

W ciągu trzech miesięcy zakończonych dnia 31 marca 2025 roku Spółki z Grupy Kapitałowej nie wypłacały dywidend.

26. W przypadku instrumentów finansowych wycenianych w wartości godziwej – informacje o zmianie sposobu (metody) jej ustalenia

W okresie 3 miesięcy zakończonych dnia 31 marca 2025 roku Grupa nie zmieniała zasad ustalania wartości godziwej instrumentów finansowych. Przestrzegano tych samych zasad i metod wyceny jak przy sporządzaniu skonsolidowanego sprawozdania finansowego Grupy za rok zakończony dnia 31 grudnia 2024 roku.

GRUPA KAPITAŁOWA PEPEES
Skonsolidowany Raport Kwartalny
za okres 3 miesięcy zakończony dnia 31 marca 2025 roku
(dane w tys. PLN)

27. Informacja dotycząca zmiany w klasyfikacji aktywów finansowych w wyniku zmiany celu lub wykorzystania tych aktywów

W prezentowanym okresie nie wystąpiły zmiany w klasyfikacji aktywów finansowych w wyniku zmiany celu lub wykorzystania.

28. Informacje na temat zmian sytuacji gospodarczej i warunków prowadzenia działalności, które mają istotny wpływ na wartość godziwą aktywów finansowych i zobowiązań finansowych jednostki, niezależnie od tego, czy te aktywa i zobowiązania są ujęte w wartości godziwej czy w skorygowanej cenie nabycia (koszcie wytworzenia)

Miniony 2024 rok w ocenie wielu analityków był kolejnym rokiem, podczas którego zbiegło się wiele niekorzystnych rynkowych trendów. Rynki postawione są w obliczu zdarzeń gospodarczych, wynikających ze skutków wybuchu wojny na Ukrainie i okresu po pandemii światowej. Nadzieje na zakończenie konfliktu zbrojnego za naszą wschodnią granicą nie znajdują odzwierciedlenia w rzeczywistości. Działania wojenne rosyjskiego agresora i wprowadzone na Rosję sankcje zainicjowały znaczący kryzys energetyczny w Europie, spowodowany zatrzymaniem dostaw ze Wschodu (ropa, gaz, węgiel), co wpłynęło na zmiany cen paliw. Do dnia dzisiejszego przekłada się to na wzrost cen energii, usług transportowych i co za tym idzie na wzrost cen wszystkich produktów i usług na europejskich rynkach.

Dodatkowo nastąpił kryzys na rynku rolnym. Decyzje UE o zawieszeniu cel na produkty rolne z Ukrainy wywołały perturbacje na europejskich rynkach rolnych. Napływ zbóż z Ukrainy, połączony ze spadkiem cen zbóż na rynkach światowych, wywołał dalekosiężny kryzys w polskim rolnictwie. Gospodarstwa rolne stanęły w obliczu problemów związanych ze sprzedażą i płynnością finansową. Trudna sytuacja producentów rolnych dotknęła również plantatorów Grupy Kapitałowej PEPEES, będących dostawcami surowca do fabryk Grupy. W roku 2024 zaobserwowano powrót rolników do produkcji ziemniaka skrobiowego. Niestety, odbudowanie w krótkim czasie produkcji ziemniaka skrobiowego napotyka na trudności – zwłaszcza w aspekcie pozyskania materiału sadzeniowego oraz odpowiedniego zaplecza technicznego – maszyn rolniczych stosowanych w produkcji ziemniaka i przechowalni. Powyższe jest skutkiem ukierunkowania producentów rolnych na produkcję zbóż w ostatnich dwóch latach kosztem produkcji ziemniaków. Spółki produkujące ziemniaki – sadzeniaki w ostatnich dwóch latach znacząco zwiększyły ceny sadzeniaków oraz zmniejszyły podaż sadzeniaków na rynek i należy mieć na uwadze czas na odbudowanie poziomów oferty producentów.

W 2025 roku Polska i świat będą borykać się z wieloma zagrożeniami gospodarczymi, w tym: inflacją, zadłużeniem, konfliktami zbrojnymi, ryzykiem wstrzymania pomocy dla Ukrainy przez USA, podwyższeniem stawek cel przez USA oraz clami odwetowymi, ekstremalnymi zjawiskami pogodowymi i dezinformacją. Utrzymująca się niepewna sytuacja powoduje wahania kursów walut, stóp procentowych oraz duże wahania w zakresie cen surowców, materiałów i wyrobów Spółki. Istnieje zatem uzasadnione ryzyko, że w 2025 roku utrzymywać się będą wszystkie niekorzystne dla gospodarki trendy.

Zarządy poszczególnych spółek Grupy Kapitałowej PEPEES na bieżąco weryfikują wszelkie informacje pod kątem ich wpływu na sytuację gospodarczą Grupy oraz podejmują doraźne działania w celu minimalizacji konsekwencji związanych z tymi nadzwyczajnymi okolicznościami.

29. Inne informacje mogące w istotny sposób wpłynąć na ocenę sytuacji majątkowej, finansowej i wyniku finansowego Grupy

W prezentowanym okresie wszystkie zdarzenia i informacje, wpływające na sytuację majątkową i finansową, zostały ujawnione w niniejszym sprawozdaniu

Grupa nie posiada innych informacji, które mogą w istotny sposób wpłynąć na ocenę sytuacji majątkowej, finansowej i wyniku finansowego Grupy.

GRUPA KAPITAŁOWA PEPEES
Skonsolidowany Raport Kwartalny
za okres 3 miesięcy zakończony dnia 31 marca 2025 roku
(dane w tys. PLN)

30. Ważne wydarzenia, które wystąpiły po dniu bilansowym

W dniu 2 kwietnia 2025 roku Rada Nadzorcza ZPZ Lublin Sp. z o.o. podjęła decyzję o odwołaniu pana Tomasza Rojeckiego z funkcji członka zarządu.

W dniu 25 kwietnia 2025 roku Rada Nadzorcza PPZ Bronisław S.A. podjęła decyzję o odwołaniu pana Romana Minierskiego z funkcji członka zarządu.

W dniu 13 maja 2025 roku Spółka PEPEES zawarła z BNP Paribas Bank Polska S.A. porozumienie do umowy o kredyt inwestycyjny przeznaczony na finansowanie i refinansowanie inwestycji w linię do produkcji modyfikatorów skrobiowych, na mocy którego Spółka zobowiązała się zakończyć inwestycję będącą przedmiotem kredytowania w terminie do dnia 30 maja 2025 roku.

W dniu 15 maja 2025 roku Emitent zawarł z PKO Faktoring S.A. aneks do umowy faktoringu odwrotnego na finansowanie dostaw. Zwiększono limit finansowania, który ustalono na 6.500 tys. PLN. Limit obowiązuje do dnia 7 października 2025 r.

W dniu 20 maja 2025 roku Emitent opublikował ogłoszenie o zwołaniu Zwyczajnego Walnego Zgromadzenia na dzień 16 czerwca 2025 r. godz. 12.00 w siedzibie Spółki (ogłoszenie zostało opublikowane wraz z projektami uchwał).

Poza powyższym nie wystąpiły istotne zdarzenia po dniu bilansowym.

GRUPA KAPITAŁOWA PEPEES
Skonsolidowany Raport Kwartalny
za okres 3 miesięcy zakończony dnia 31 marca 2025 roku
(dane w tys. PLN)

**C. ŚRÓDROCZNE SKRÓCONE SPRAWOZDANIE FINANSOWE
PRZEDSIĘBIORSTWA PRZEMYSŁU SPOŻYWCZEGO „PEPEES” SPÓŁKA
AKCYJNA ZA OKRES 3 MIESIĘCY ZAKOŃCZONY DNIA 31 MARCA 2025
ROKU**

zaprezentowane poniżej, zawierające:

1. Śródroczne skrócone sprawozdanie z sytuacji finansowej.
2. Śródroczne skrócone sprawozdanie z zysków lub strat i innych całkowitych dochodów.
3. Śródroczne skrócone sprawozdanie ze zmian w kapitale własnym.
4. Śródroczne skrócone sprawozdanie z przepływów pieniężnych.
5. Dodatkowe noty objaśniające.

GRUPA KAPITAŁOWA PEPEES
Skonsolidowany Raport Kwartalny
za okres 3 miesięcy zakończony dnia 31 marca 2025 roku
(dane w tys. PLN)

ŚRÓDROCZNE SKRÓCONE SPRAWOZDANIE Z SYTUACJI FINANSOWEJ

	AKTYWA	Stan na 31 marca 2025 roku	Stan na 31 grudnia 2024 roku	Stan na 31 marca 2024 roku
A	Aktywa trwale (długoterminowe)	134 566	134 508	138 752
1.	Rzeczowe aktywa trwale	94 440	94 154	96 450
2.	Wartości niematerialne	118	122	144
3.	Prawa do aktywów	13 555	13 776	15 368
4.	Nieruchomości inwestycyjne	341	343	351
5.	Inwestycje w jednostkach zależnych	23 586	23 586	23 586
6.	Inwestycje w pozostałych jednostkach	642	642	713
7.	Aktywa z tytułu odroczonego podatku dochodowego	1 884	1 885	2 140
B	Aktywa obrotowe (krótkoterminowe)	116 825	139 043	132 544
1.	Zapasy	47 061	62 592	59 503
2.	Aktywa biologiczne	626	134	306
3.	Należności z tytułu dostaw oraz pozostałe należności krótkoterminowe	34 467	25 439	31 681
4.	Należności z tytułu bieżącego podatku dochodowego	1 033	1 048	
5.	Pozostałe aktywa finansowe	18 841	19 748	20 302
6.	Środki pieniężne i ich ekwiwalenty	14 797	30 082	20 752
	Razem aktywa	251 391	273 551	271 296

	PASYWA	Stan na 31 marca 2025 roku	Stan na 31 grudnia 2024 roku	Stan na 31 marca 2025 roku
A	Kapitał własny	152 284	152 134	160 277
1.	Kapitał podstawowy	5 700	5 700	5 700
2.	Nadwyżka ceny emisyjnej powyżej wartości nominalnej udziałów	7 562	7 562	7 562
3.	Akcje własne	(1 015)	(1 032)	(1 388)
4.	Kapitał z aktualizacji wyceny	30 482	30 482	30 465
5.	Zyski zatrzymane	109 555	109 422	117 938
B	Zobowiązania	99 107	121 417	111 019
I	Zobowiązania długoterminowe	31 397	32 706	30 529
1.	Kredyty i pożyczki	12 114	12 895	11 701
2.	Zobowiązania z tytułu aktywów w leasingu	9 306	9 634	9 583
3.	Rezerwa tytułu odroczonego podatku dochodowego	5 634	5 810	4 745
4.	Zobowiązania z tytułu świadczeń emerytalnych i podobnych	2 735	2 735	2 795
5.	Dotacje	1 608	1 632	1 705
II	Zobowiązania krótkoterminowe	67 710	88 711	80 490
1.	Zobowiązania z tytułu dostaw i usług oraz pozostałe zobowiązania krótkoterminowe	14 804	9 110	14 458
2.	Zobowiązania z tytułu bieżącego podatku dochodowego	-	-	2 640
3.	Kredyty i pożyczki	50 223	76 639	60 339
4.	Zobowiązania z tytułu aktywów w leasingu	2 284	2 563	2 649
5.	Zobowiązania z tytułu świadczeń emerytalnych i podobnych	399	399	404
	Razem pasywa	251 391	273 551	271 296

GRUPA KAPITAŁOWA PEPEES
Skonsolidowany Raport Kwartalny
za okres 3 miesięcy zakończony dnia 31 marca 2025 roku
(dane w tys. PLN)

ŚRÓDROCZNE SKRÓCONE SPRAWOZDANIE Z ZYSKÓW LUB STRAT I INNYCH CAŁKOWITYCH DOCHODÓW

Lp.	Wyszczególnienie	Za okres 3 miesięcy zakończony dnia 31 marca 2025 roku	Za okres 3 miesięcy zakończony dnia 31 marca 2024 roku
I	Przychody ze sprzedaży	48 409	41 805
II	Koszt własny sprzedaży	(36 923)	(35 033)
III	Zysk (strata) brutto ze sprzedaży (I-II)	11 486	6 772
1.	Koszty sprzedaży i marketingu	(2 350)	(2 190)
2.	Koszty ogólnego zarządu	(7 406)	(6 499)
3.	Pozostałe przychody operacyjne	243	821
4.	Pozostałe koszty operacyjne	(149)	(23)
IV	Zysk (strata) z działalności operacyjnej	1 824	(1 119)
1.	Koszty finansowe	(2 063)	(1 538)
2.	Przychody finansowe	468	695
V	Zysk (strata) przed opodatkowaniem	229	(1 962)
VI	Podatek dochodowy	(96)	(132)
VII	Zysk (strata) netto	133	(2 094)
VIII	Inne całkowite dochody	-	-
1.	Skutki wyceny aktywów finansowych dostępnych do sprzedaży	-	-
2.	Przeszacowanie zobowiązań z tytułu świadczeń pracowniczych	-	-
IX	Całkowite dochody ogółem, w tym	133	(2 094)
X	Zysk (strata) netto na 1 akcję	0,001	(0,022)

GRUPA KAPITAŁOWA PEPEES
Skonsolidowany Raport Kwartalny
za okres 3 miesięcy zakończony dnia 31 marca 2024 roku
(dane w tys. PLN)

ŚRÓDROCZNE SKRÓCONE SPRAWOZDANIE ZE ZMIAN W KAPITAŁE WŁASNYM

Wyszczególnienie	Kapitał podstawowy	Kapitał ze sprzedaży akcji powyżej wartości nominalnej	Akcje własne	Kapitał z aktualizacji wyceny	Zyski zatrzymane	Razem kapitał własny
Stan na 1 stycznia 2024 roku	5 700	7 562	(1 424)	30 465	120 032	162 335
Zmiany w I kwartale 2024	-	-	36	-	(2 094)	(2 058)
Zysk (strata) netto za okres					(2 094)	(2 094)
Wycena akcji własnych do wartości rynkowej			36			36
Stan na 31 marca 2024 roku	5 700	7 562	(1 388)	30 465	117 938	160 277
Zmiany w roku 2024	-	-	392	17	(10 610)	(10 201)
Zysk (strata) netto	-		-	-	(10 610)	(10 610)
Dywidenda z zysku 2023						
Dywidenda z kapitału zapasowego						
Nabycie akcji własnych			-			
Wycena akcji własnych do wartości rynkowej			392			392
Inne dochody całkowite	-		-	17		17
Całkowite dochody				17	(10 610)	(10 593)
Stan na 31 grudnia 2024 roku	5 700	7 562	(1 032)	30 482	109 422	152 134
Stan na 1 stycznia 2025 roku	5 700	7 562	(1 032)	30 482	109 422	152 134
Zmiany w I kwartale 2025	-	-	17	-	133	150
Zysk (strata) netto	-				133	133
Wycena akcji własnych do wartości rynkowej			17			17
Całkowite dochody	-	-	-	-	133	133
Stan na 31 marca 2025 roku	5 700	7 562	(1 015)	30 482	109 555	152 284

GRUPA KAPITAŁOWA PEPEES
Skonsolidowany Raport Kwartalny
za okres 3 miesięcy zakończony dnia 31 marca 2024 r.
(dane w tys. PLN)

ŚRÓDROCZNE SKRÓCONE SPRAWOZDANIE Z PRZEPŁYWÓW PIENIĘŻNYCH

Lp.	RACHUNEK PRZEPŁYWÓW PIENIĘŻNYCH	Za okres 3 miesięcy zakończony dnia 31 marca 2025 roku	Za okres 3 miesięcy zakończony dnia 31 marca 2024 roku
A.	Przepływy środków pieniężnych z działalności operacyjnej - metoda pośrednia		
I	Zysk (strata) przed opodatkowaniem	229	(1 962)
II	Korekty razem	15 182	7 976
1.	Amortyzacja	2 314	2 912
2.	(Zyski) straty z tytułu różnic kursowych	85	233
3.	Odsetki i udziały w zyskach (dywidendy)	1 268	1 430
4.	(Zysk) strata z tytułu dz. inwestycyjnej	(86)	(271)
6.	Zmiana stanu zapasów	15 531	12 799
7.	Zmiana stanu aktywów biologicznych	(492)	(272)
8.	Zmiana stanu należności	(9 028)	(6 490)
9.	Zmiana stanu zobowiązań krótkoterminowych, z wyjątkiem pożyczek i kredytów	5 694	(1 821)
11.	Zapłacony podatek dochodowy	(256)	(857)
12.	Zmiana stanu dotacji	(24)	(25)
13.	Zmiana stanu naliczonych odsetek od pożyczek i prowizji	(45)	(160)
14.	Zmiana stanu innych aktywów finansowych	-	(32)
15.	Zmiana stanu praw do aktywów	221	530
16.	Inne korekty	-	-
III	Przepływy pieniężne netto z działalności operacyjnej	15 411	6 014
B.	Przepływy środków pieniężnych z działalności inwestycyjnej		
I	Wpływy	967	424
1.	Zbycie wartości niematerialnych i prawnych oraz rzeczowych aktywów trwałych	194	409
2.	Splata udzielonych pożyczek	773	15
II	Wydatki	2 287	5 709
1.	Nabycie wartości niematerialnych i prawnych oraz rzeczowych aktywów trwałych	2 287	3 234
2.	Udzielone pożyczki	-	2 475
III	Przepływy pieniężne netto z działalności inwestycyjnej	(1 320)	(5 285)
C.	Przepływy środków pieniężnych z działalności finansowej		
I	Wpływy	511	3 908
1.	Kredyty i pożyczki	-	1 840
2.	Otrzymane dopłaty	511	2 068
II	Wydatki	29 887	21 759
1.	Splaty kredytów i pożyczek	28 151	19 322
2.	Odsetki od kredytów i pożyczek	1 268	1 430
3.	Odsetki i opłaty z tyt. umów faktoringowych	1	-
4.	Płatności z umów leasingu	467	1 007
III	Przepływy pieniężne netto z działalności finansowej (I-II)	(29 376)	(17 851)
D.	Przepływy pieniężne netto, razem (A.III+/-B.III+/-C.III)	(15 285)	(17 122)
E.	Bilansowa zmiana stanu środków pieniężnych	(15 285)	(17 122)
F.	Środki pieniężne na początek okresu	30 082	37 874
G.	Środki pieniężne na koniec okresu (F+/- D)	14 797	20 752
	- w tym o ograniczonej możliwości dysponowania	-	-

GRUPA KAPITAŁOWA PEPEES
Skonsolidowany Raport Kwartalny
za okres 3 miesięcy zakończony dnia 31 marca 2024 r.
(dane w tys. PLN)

DODATKOWE NOTY OBJAŚNIAJĄCE

1. Zasady rachunkowości

Dane do śródrocznego skróconego sprawozdania finansowego za okres 3 miesięcy zakończony dnia 31 marca 2025 roku zostały sporządzone z zastosowaniem tych samych zasad rachunkowości, co w ostatnim rocznym sprawozdaniu finansowym.

2. Zmiany zasad rachunkowości i prezentacji oraz korygowanie błędów

Przedsiębiorstwo Przemysłu Spożywczego „PEPEES” S.A. nie dokonywało zmian zasad rachunkowości i korygowania błędów poprzednich okresów.

3. Informacja dotycząca zobowiązań warunkowych lub aktywów warunkowych

a) Aktywa warunkowe

Przedsiębiorstwo Przemysłu Spożywczego „PEPEES” S.A. posiada w wieczystym użytkowaniu 493.591 m² gruntów. Spółka płaci corocznie opłatę w wysokości 3% ich wartości zgodnie z otrzymywanymi decyzjami ustalającymi opłatę roczną. Opłata za 2025 r. wyniosła 712 tys. zł (w 2024 r. było to 614 tys. zł).

Spółka do 31 grudnia 2018 r. traktowała posiadane prawo wieczystego użytkowania gruntów jako leasing operacyjny, ujmując opłaty wnoszone z tego tytułu w zysku lub stracie okresu, którego dotyczyły. Począwszy od 1 stycznia 2019 r. prawo wieczystego użytkowania zostało zakwalifikowane przez Spółkę jako umowa leasingu, zgodnie z MSSF 16. Składnik aktywów z tytułu prawa do użytkowania prezentowany jest w sprawozdaniu z sytuacji finansowej w pozycji „Prawa do aktywów”.

b) Zobowiązania warunkowe

We wcześniejszych okresach Spółka udzieliła poręczenia kredytu udzielonego przez BOŚ S.A. spółce powiązanej PPZ „BRONISŁAW” S.A. do kwoty 12.684 tys. PLN.

Mogą wystąpić zobowiązania wynikające z umów o zakazie konkurencji po ustaniu stosunku pracy. Umowy takie są zawarte z Członkami Zarządu oraz kilkoma pracownikami. W przypadku rozwiązania z nimi stosunku pracy Spółka ma obowiązek wypłacić odszkodowanie w kwocie ok. 1.461 tys. PLN.

4. Informacje o transakcjach z podmiotami powiązanymi

a) Transakcje pomiędzy „PEPEES” S.A. w Łomży i ZPZ „LUBLIN” Sp. z o.o. w Lublinie

W okresie sprawozdawczym Emitent kupił od spółki zależnej skrobię o łącznej wartości 399,2 tys. PLN. Poza tym „PEPEES” S.A. sprzedała do ZPZ „LUBLIN” Sp. z o.o. skrobię o wartości 93,2 tys. PLN oraz usługę, polegającą na dzierżawie linii do produkcji płatków - czynsz z tego tytułu za 3 miesiące dzierżawy w 2025 r. wyniósł 70,7 tys. PLN. Cenę sprzedaży ustala się stosując metodę „koszt plus”, bądź na podstawie cenników obowiązujących z podmiotami niepowiązanymi.

Na dzień bilansowy istnieje saldo zobowiązań w wysokości 62,1 tys. zł.

GRUPA KAPITAŁOWA PEPEES
Skonsolidowany Raport Kwartalny
za okres 3 miesięcy zakończony dnia 31 marca 2024 r.
(dane w tys. PLN)

b) Transakcje pomiędzy „PEPEES” S.A. w Łomży i PPZ „BRONISŁAW” S.A.

W okresie sprawozdawczym Spółka Dominująca zakupiła od spółki zależnej PPZ „BRONISŁAW” S.A. skrobię ziemniaczaną w kwocie 7.107,7 tys. PLN. Emitent sprzedał spółce powiązanej skrobię ziemniaczaną w wysokości 198,6 tys. PLN oraz świadczył usługi wynajęcia pojazdu i magazynowania w kwocie 12,4 tys. PLN. Ponadto w pierwszym kwartale Spółka Dominująca naliczyła PPZ „BRONISŁAW” opłaty od poręczeń w kwocie 62,6 tys. PLN oraz odsetki od pożyczki w kwocie 166,1 tys. PLN.

Na dzień bilansowy istnieje saldo niespłaconej pożyczki w wysokości 8.600 tys. PLN oraz należności z tytułu dostaw w kwocie 2.284,8 tys. PLN.

c) Transakcje pomiędzy „PEPEES” S.A. w Łomży i Gospodarstwem Rolnym Ponary Sp. z o.o.

Spółka „PEPEES” S.A. sprzedała spółce zależnej GR Ponary Sp. z o.o. usługi w wysokości 2,6 tys. PLN. Ponadto w pierwszym kwartale Spółka Dominująca naliczyła spółce zależnej odsetki od pożyczki w kwocie 1,9 tys. PLN.

Kwota niespłaconej pożyczki na dzień bilansowy wynosiła 102 tys. PLN.

d) Transakcje pomiędzy „PEPEES” S.A. w Łomży i Pepees Inwestycje Sp. z o.o.

W okresie sprawozdawczym spółka „PEPEES” S.A. świadczyła spółce Pepees usługi w kwocie 1 tys. zł. Saldo należności handlowych na dzień bilansowy wynosi 0,4 tys. zł.

5. Informacje o udzielonych poręczeniach i gwarancjach

W okresie sprawozdawczym Spółka PEPEES nie udzielała poręczeń i gwarancji. Na dzień bilansowy istnieje poręczenie kredytu do kwoty 12.684 tys. zł udzielone spółce PPZ „BRONISŁAW” S.A.

Mogą wystąpić zobowiązania wynikające z umów o zakazie konkurencji po ustaniu stosunku pracy. Umowy takie są zawarte z członkami zarządu oraz kilkoma pracownikami. W przypadku rozwiązania z nimi stosunku pracy Spółka ma obowiązek wypłacić odszkodowanie w kwocie ok. 1.461 tys. PLN.

GRUPA KAPITAŁOWA PEPEES
Skonsolidowany Raport Kwartalny
za okres 3 miesięcy zakończony dnia 31 marca 2024 r.
(dane w tys. PLN)

D. INFORMACJE DODATKOWE

1. Zmiany w organizacji Grupy Kapitałowej PEPEES

W okresie sprawozdawczym nie wystąpiły istotne zmiany w organizacji Grupy Kapitałowej PEPEES.

2. Podsumowanie działalności w okresie sprawozdawczym

W okresie pierwszego kwartału 2025 roku Grupa Kapitałowa PEPEES osiągnęła przychody ze sprzedaży w wysokości 72,149 tys. PLN, co w relacji do przychodów z analogicznego okresu ubiegłego roku (52.431 tys. PLN) oznacza wzrost o 37,61%.

Koszty własne sprzedaży osiągnęły wartość 54.831 tys. PLN i w stosunku do kosztów za pierwszy kwartał 2024 r. uległy zwiększeniu o 26,12%. W konsekwencji wynik brutto ze sprzedaży, kształtujący się na poziomie 17.318 tys. PLN, zwiększył się o 93,39% względem analogicznego okresu roku poprzedniego.

Koszty sprzedaży i marketingu w okresie pierwszego kwartału 2025 roku uległy zwiększeniu o 20,19% względem okresu porównawczego, a koszty ogólnego zarządu zwiększeniu o 12,87%.

Saldo pozostałej działalności operacyjnej w okresie trzech miesięcy 2025 roku zamknęło się na poziomie 109 tys. PLN przy wyniku 749 tys. PLN w okresie porównawczym.

Tym samym wynik z działalności operacyjnej zamknął się zyskiem w kwocie 3.595 tys. PLN za pierwszy kwartał 2025 r., przy stracie z działalności operacyjnej w kwocie 2.381 tys. PLN w analogicznym okresie roku poprzedniego.

Z kolei wynik na działalności finansowej, rozumiany jako saldo przychodów finansowych pomniejszone o koszty finansowe, w okresie styczeń - marzec 2025 roku uległ zmniejszeniu w stosunku do analogicznej pozycji okresu porównawczego ze względu na wysokie ujemne różnice kursowe (502 tys. zł) oraz niższe środki pieniężne zgromadzone na lokatach bankowych, a co za tym idzie na niższe przychody finansowe z tytułu odsetek. W bieżącym roku wynik na działalności finansowej zamknął się stratą w kwocie 2.704 tys. PLN, przy stracie na działalności finansowej w kwocie 1.934 tys. PLN w roku ubiegłym.

Osiągnięty zysk brutto po pierwszym kwartale 2025 roku wyniósł 891 tys. PLN przy stracie brutto w wysokości 4.315 tys. PLN poniesionej w okresie porównawczym, natomiast osiągnięty zysk netto w okresie styczeń-marzec 2025 roku wyniósł 674 tys. PLN przy stracie netto w kwocie 4.472 tys. PLN poniesionej w analogicznym okresie 2024 roku.

3. Informacja nt. struktury akcjonariatu

Struktura akcjonariatu na dzień bilansowy, tj. na 31 marca 2025 r., przedstawiała się następująco:

AKCJONARIAT	Liczba akcji [szt.]	Udział w kapitale %	Liczba głosów	Udział w ogólnej liczbie głosów na WZA %
Epsilon Fundusz Inwestycyjny Zamknięty Aktywów Niepublicznych*	27 759 032	29,22%	6 356 799	6,69%
Michał Skotnicki**	21 443 105	22,57%	21 443 105	22,57%
Maksymilian Maciej Skotnicki**	20 423 531	21,50%	20 423 531	21,50%
Pozostali	25 374 332	26,71%	25 374 332	26,71%

* W związku z niedopełnieniem obowiązków notyfikacyjnych o nabyciu znacznych pakietów akcji, wynikających z ustawy z dnia 29 lipca 2005 r. o ofercie publicznej i warunkach wprowadzania instrumentów finansowych do zorganizowanego systemu obrotu oraz o spółkach publicznych, EPSILON Fundusz Inwestycyjny Zamknięty Aktywów Niepublicznych, posiadający - zgodnie z informacjami znajdującymi się w posiadaniu Spółki - 27.759.032 akcje Spółki, utracił i nie może wykonywać prawa głosu z 21.402.233 akcji. Zarząd Spółki wniósł w związku z tym pozew o ustalenie do Sądu Okręgowego w Białymstoku. EPSILON Fundusz Inwestycyjny Zamknięty Aktywów Niepublicznych zajmuje stanowisko odmienne, utrzymując, że przysługuje mu prawo głosu z 27.759.032 akcji stanowiących 29,22% ogólnej liczby głosów na WZA. Do sprawy przystąpiła liczba głosów na WZA. Do sprawy przystąpiła Prokuratura Okręgowa w Piotrkowie Trybunalskim. Spółka informowała o sprawie w raporcie bieżącym nr 13/2019. W dniu 21 kwietnia 2023 r. Sąd Okręgowy w Białymstoku wydał wyrok, w którym ustalił, że EPSILON Fundusz Inwestycyjny Zamknięty Aktywów Niepublicznych z siedzibą w Warszawie utracił i nie może wykonywać prawa głosu z 21.402.233 akcji zwykłych, o czym Emitent informował raportem bieżącym nr 7/2023. W dniu 26.07.2024 r. Sąd Apelacyjny w Białymstoku oddalił apelację EPSILON Fundusz Inwestycyjny Zamknięty

GRUPA KAPITAŁOWA PEPEES
Skonsolidowany Raport Kwartalny
za okres 3 miesięcy zakończony dnia 31 marca 2024 r.
(dane w tys. PLN)

Aktywów Niepublicznych z siedzibą w Warszawie od ww. wyroku Sądu Okręgowego w Białymstoku, prawomocnie potwierdzając, że EPSILON Fundusz Inwestycyjny Zamknięty Aktywów Niepublicznych z siedzibą w Warszawie będący akcjonariuszem Spółki utracił i nie może wykonywać prawa głosu z 21.402.233 akcji zwykłych na okaziciela Spółki. Orzeczenie to jest prawomocne. Spółka poinformowała o tym raportem bieżącym nr 11/2024.

**** Panowie Maksymilian Maciej Skotnicki oraz Michał Skotnicki są osobami, o których mowa w art. 87 ust. 4 pkt 1 ustawy z dnia 29 lipca 2005 roku o ofercie publicznej i warunkach wprowadzania instrumentów finansowych do zorganizowanego systemu obrotu oraz o spółkach publicznych i tym samym łączny stan posiadania ww. osób obejmuje 41.866.636 akcji, co odpowiada 44,07% udziałowi w kapitale zakładowym oraz 56,89% w liczbie uprawnionych głosów w Spółce (przy uwzględnieniu utraty możliwości wykonywania prawa głosu przez EPSILON Fundusz Inwestycyjny Zamknięty Aktywów Niepublicznych).**

Według stanu na dzień zatwierdzenia niniejszego raportu okresowego struktura akcjonariatu Spółki przedstawiała się następująco:

AKCJONARIAT	Liczba akcji [szt.]	Udział w kapitale %	Liczba głosów	Udział w ogólnej liczbie głosów na WZA %
William Richardson za pośrednictwem Marconia Enterprises Limited, Perła-Browary Lubelskie S.A. (w tym poprzez Epsilon Fundusz Inwestycyjny Zamknięty Aktywów Niepublicznych, który posiada akcje w imieniu własnym, lecz na rzecz Perła-Browary Lubelskie S.A.) oraz New Fastinvest Spółka Akcyjna Spółka Komandytowa*	27 759 032	29,22%	0	0,00%
Michał Skotnicki**	21 443 105	22,57%	21 443 105	22,57%
Maksymilian Maciej Skotnicki**	20 423 531	21,50%	20 423 531	21,50%
Pozostali	25 374 332	26,71%	25 374 332	26,71%

* Jak wynika z ostatecznej (ale nieprawomocnej) decyzji Komisji Nadzoru Finansowego z dnia 11 października 2024 r. znak: DPS-DPSZPO.4560.41.2024.MZ - Perła-Browary Lubelskie S.A. (tj. podmiot dominujący w stosunku do New Fastinvest spółka akcyjna spółka komandytowa) posiadała akcje Spółki wraz z podmiotem posiadającym akcje w imieniu własnym, ale na rzecz Perła-Browary Lubelskie S.A., stosownie do art. 87 ust. 1 pkt 3 lit. a ustawy z dnia 29 lipca 2005 r. o ofercie publicznej i warunkach wprowadzania instrumentów finansowych do zorganizowanego systemu obrotu oraz o spółkach publicznych (podmiotem tym był Epsilon Fundusz Inwestycyjny Zamknięty Aktywów Niepublicznych, który obecnie posiada 850.000 akcji Spółki, stanowiących 0,89% kapitału zakładowego).

W związku z niedopełnieniem obowiązków notyfikacyjnych o nabyciu znacznych pakietów akcji, wynikających z ustawy z dnia 29 lipca 2005 r. o ofercie publicznej i warunkach wprowadzania instrumentów finansowych do zorganizowanego systemu obrotu oraz o spółkach publicznych przez Perła-Browary Lubelskie S.A., posiadającą bezpośrednio lub pośrednio 27.759.032 akcji Spółki, Perła-Browary Lubelskie S.A. utraciła i nie może wykonywać prawa głosu z 27.759.032 akcji Spółki. Dokonana w dniu 8 maja 2025 r. transakcja sprzedaży 26.909.032 akcji Spółki przez Epsilon Fundusz Inwestycyjny Zamknięty Aktywów Niepublicznych na rzecz podmiotu zależnego od Perła-Browary Lubelskie S.A., tj. New Fastinvest spółka akcyjna spółka komandytowa - nie sanuje tego naruszenia.

**** Panowie Maksymilian Maciej Skotnicki oraz Michał Skotnicki są osobami, o których mowa w art. 87 ust. 4 pkt 1 ustawy z dnia 29 lipca 2005 roku o ofercie publicznej i warunkach wprowadzania instrumentów finansowych do zorganizowanego systemu obrotu oraz o spółkach publicznych i tym samym łączny stan posiadania ww. osób obejmuje 41.866.636 akcji, co odpowiada 44,07% udziałowi w kapitale zakładowym oraz ogólnej liczbie głosów.**

4. Zestawienie zmian w stanie posiadania akcji Emitenta lub uprawnień do nich przez osoby zarządzające i nadzorujące Emitenta

Pan Wojciech Faszczewski, pełniący funkcję Prezesa Zarządu Spółki, posiada 701.000 akcji Spółki. Osoba o której mowa powyżej nie posiada uprawnień do akcji Spółki.

Pan Tomasz Rogala oraz osoby nadzorujące nie posiadają akcji Spółki lub uprawnień do nich.

W okresie od dnia publikacji poprzedniego raportu okresowego, tj. od dnia 21 marca 2025 r. do dnia publikacji niniejszego raportu okresowego, osoby zarządzające i nadzorujące nie dokonywały transakcji dotyczących akcji Spółki lub uprawnień do nich.

GRUPA KAPITAŁOWA PEPEES
Skonsolidowany Raport Kwartalny
za okres 3 miesięcy zakończony dnia 31 marca 2024 r.
(dane w tys. PLN)

5. Zwięzły opis istotnych dokonań lub niepowodzeń Grupy Kapitałowej PEPEES, w okresie pierwszego kwartału 2025 roku wraz z wykazem najważniejszych zdarzeń ich dotyczących

W okresie pierwszego kwartału 2025 roku nie wystąpiły w Grupie Kapitałowej PEPEES istotne dokonania lub niepowodzenia, których dotyczy niniejszy raport.

6. Opis czynników i zdarzeń w szczególności o nietypowym charakterze, mających znaczący wpływ na osiągnięte wyniki finansowe Grupy Kapitałowej PEPEES

Inwazja Federacji Rosyjskiej na Ukrainę oraz reakcja na te działania zbrojne mają pośredni wpływ również na wyniki Grupy PEPEES. Pośrednim skutkiem konfliktu jest także znaczący wzrost inflacji i stóp procentowych, który przełożył się na znaczny wzrost kosztów. Grupa PEPEES w I kwartale 2025 r. pomimo powyższych czynników osiągnęła zysk.

Grupa nie wprowadza do obrotu towarów wytwarzanych lub importowanych z Rosji, czy Białorusi oraz nie korzysta z surowców i materiałów z tych krajów, wobec tego Zarząd Emitenta nie identyfikuje ryzyka dotyczącego wpływu konfliktu zbrojnego na zakłócenie procesu produkcyjnego, a także na sprzedaż produktów w Polsce i w pozostałych krajach Europy.

7. Stanowisko Zarządu dotyczące wyników prognozowanych

Zarząd Spółki Dominującej nie publikował prognoz wyników jednostkowych oraz skonsolidowanych na rok 2025.

8. Wskazanie istotnych postępowań toczących się przed sądem, organem właściwym dla postępowania arbitrażowego lub organem administracji publicznej

W dniu 25.06.2019 r. Zarząd Przedsiębiorstwa Przemysłu Spożywczego "PEPEES" S.A. („PEPEES” lub „Spółka”) wniósł do sądu pozew o ustalenie, że akcjonariusz Spółki EPSILON Fundusz Inwestycyjny Zamknięty Aktywów Niepublicznych w Warszawie („EPSILON”), posiadający – zgodnie z informacjami posiadanymi przez Spółkę na moment wniesienia powództwa – 27.714.832 akcje, z uwagi na naruszenie obowiązku notyfikacji o nabyciu znacznych pakietów akcji, stosownie do art. 89 ust. 1 pkt 1 ustawy o ofercie publicznej i warunkach wprowadzania instrumentów finansowych do zorganizowanego systemu obrotu oraz o spółkach publicznych, utracił i nie może wykonywać prawa głosu z 21.402.233 akcji. EPSILON zajmował stanowisko odmienne, utrzymując, że przysługuje mu prawo głosu z 27.714.832 akcji stanowiących 29,17% ogólnej liczby głosów na WZA. Do sprawy przystąpiła Prokuratura Okręgowa w Piotrkowie Trybunalskim. Spółka informowała o sprawie w raporcie bieżącym nr 13/2019.

W dniu 21.04.2023 r. Sąd Okręgowy w Białymstoku wydał wyrok, w którym ustalił, że EPSILON, będący akcjonariuszem Spółki, utracił i nie może wykonywać prawa głosu z 21.402.233 akcji zwykłych, o czym Emitent informował raportem bieżącym nr 7/2023. Powyższy wyrok został zaskarżony apelacją przez EPSILON. W dniu 26.07.2024 r. Sąd Apelacyjny w Białymstoku oddalił apelację, prawomocnie potwierdzając, że EPSILON Fundusz z siedzibą w Warszawie, będący akcjonariuszem Spółki utracił i nie może wykonywać prawa głosu z 21.402.233 akcji zwykłych na okaziciela Spółki. Orzeczenie to jest prawomocne. Spółka poinformowała o tym wyroku raportem bieżącym nr 11/2024. EPSILON złożył skargę kasacyjną od wyroku Sądu Apelacyjnego w Białymstoku. PEPEES złożyła odpowiedź na skargę kasacyjną. Skarga kasacyjna nie została jeszcze rozpoznana przez Sąd Najwyższy.

Na dzień sporządzenia niniejszego sprawozdania występują nierozstrzygnięte sprawy z powództwa EPSILON przeciwko PEPEES:

- uchylenie bądź stwierdzenie nieważności uchwały nr 28 Zwyczajnego Walnego Zgromadzenia podjętej w dniu 28.06.2019 r. w sprawie zmiany Statutu Spółki i upoważnienia Zarządu Spółki do podwyższenia kapitału zakładowego Spółki w ramach kapitału docelowego wraz z możliwością wyłączenia przez Zarząd prawa poboru dotychczasowych akcjonariuszy Spółki w całości lub części za zgodą Rady Nadzorczej Spółki. Do sprawy przystąpiła Prokuratura Okręgowa w Piotrkowie Trybunalskim. Postępowanie toczy się przed Sądem I instancji (sygn. akt: VII GC 253/19). Sąd

GRUPA KAPITAŁOWA PEPEES
Skonsolidowany Raport Kwartalny
za okres 3 miesięcy zakończony dnia 31 marca 2024 r.
(dane w tys. PLN)

Okręgowy zawiesił postępowanie do czasu prawomocnego zakończenia postępowania z powództwa PEPEES przeciwko EPSILON o ustalenie utraty prawa głosu. W dniu 25.09.2024 r. Sąd Okręgowy w Białymstoku podjął zawieszone postępowanie i wezwał strony do zajęcia stanowiska, co PEPEES uczynił w dniu 15 października 2024 r. W dniu 29.04.2025 r. odbyła się rozprawa na której Sąd raz jeszcze wysłuchał stanowisk stron. Kolejny termin rozprawy został wyznaczony na 28.10.2025 r., na który sąd wezwał świadków powoda. Na rozprawie 28.10.2025 r. Sąd podejmie decyzję odnośnie do dopuszczenia do dowodu z opinii biegłego z zakresu finansów i ekonomii;

- o uchylenie bądź stwierdzenie nieważności uchwał nr 24-27 i 29 Zwyczajnego Walnego Zgromadzenia podjętych w dniu 28.06.2019 r. w sprawie zmiany Statutu Spółki. Do sprawy przystąpiła Prokuratura Okręgowa w Piotrkowie Trybunalskim. Postępowanie toczy się przed Sądem I instancji (sygn. akt: VII GC 329/19). Sąd Okręgowy zawiesił postępowanie do czasu prawomocnego zakończenia postępowania z powództwa PEPEES przeciwko EPSILON o ustalenie utraty prawa głosu. W dniu 23.09.2024 r. Sąd Okręgowy w Białymstoku podjął zawieszone postępowanie. Zarządzeniem doręczonym 12.11.2024 r. Sąd wezwał strony do zajęcia stanowiska w terminie 21 dni, tj. do 03.12.2024 r., co PEPEES uczyniła w dniu 03.12.2024 r. Sąd wyznaczył termin rozprawy na 22.05.2025 r.;
- o uchylenie bądź stwierdzenie nieważności uchwał nr 9 i 10 Zwyczajnego Walnego Zgromadzenia podjętych w dniu 21.04.2020 r. w sprawie udzielenia absolutorium Członkom Zarządu Spółki. Postępowanie toczy się przed Sądem I instancji (sygn. akt: VII GC 168/20). Do sprawy przystąpiła Prokuratura Okręgowa w Piotrkowie Trybunalskim. Sąd Okręgowy zawiesił postępowanie do czasu prawomocnego zakończenia postępowania z powództwa PEPEES przeciwko EPSILON o ustalenie utraty prawa głosu. W dniu 01.10.2024 r. Sąd Okręgowy w Białymstoku podjął zawieszone postępowanie. W dniu 24.10.2024 Sąd Okręgowy wezwał EPSILON do zajęcia stanowiska w sprawie w terminie 21 dni, co EPSILON uczynił w dniu 19.11.2024 r. Następnie swoje stanowisko złożył również PEPEES w dniu 23.12.2024 r. W dniu 30.04.2025 r. odbyła się rozprawa na której Sąd raz jeszcze wysłuchał stanowisk stron. Kolejny termin rozprawy został wyznaczony na 25.06.2025 r., na który sąd wezwał świadków oraz strony celem ich przesłuchania;
- o uchylenie bądź stwierdzenie nieważności czterech uchwał Zwyczajnego Walnego Zgromadzenia podjętych w dniu 29 czerwca 2021 r. tj. uchwały nr 4 w sprawie rozpatrzenia i zatwierdzenia sprawozdania finansowego Spółki za okres od 01.01.2020 r. do 31.12.2020 r., uchwały nr 9 w sprawie przeznaczenia zysku netto Spółki za rok obrotowy 2020 oraz uchwał nr 10 i 11 w sprawie udzielenia absolutorium członkom Zarządu Spółki. Postępowanie toczy się przed Sądem I instancji (sygn. akt: VII GC 267/21). W dniu 11 stycznia 2022 r. Sąd Okręgowy zawiesił postępowanie do czasu prawomocnego zakończenia postępowania z powództwa PEPEES przeciwko EPSILON o ustalenie utraty prawa głosu. W dniu 27.09.2024 r. Sąd Okręgowy w Białymstoku podjął zawieszone postępowanie i wezwał strony do zajęcia stanowiska, co Spółka uczyniła w dniu 15 października 2024 r. W dniu 12.05.2025 r. sąd wysłał listy pytań do świadków zgłoszonych przez powoda. Termin rozprawy nie został jeszcze wyznaczony;
- o uchylenie bądź stwierdzenie nieważności dziewięciu uchwał Zwyczajnego Walnego Zgromadzenia podjętych w dniu 14 kwietnia 2022 r. w sprawie: rozpatrzenia i zatwierdzenia sprawozdania finansowego Spółki za okres od 01.01.2021 r. do 31.12.2021 r., sprawozdania skonsolidowanego, sprawozdania z działalności Spółki, przeznaczenia zysku netto Spółki za rok obrotowy 2021, udzielenia absolutorium członkom Zarządu Spółki, powołania 2 członków RN, nabycia akcji własnych oraz utworzenia kapitału rezerwowego. Postępowanie toczy się przed Sądem I instancji (sygn. akt: VII GC 150/22). Do sprawy przystąpiła Prokuratura Okręgowa w Piotrkowie Trybunalskim. Sąd Okręgowy zawiesił postępowanie do czasu prawomocnego zakończenia postępowania z powództwa PEPEES przeciwko EPSILON o ustalenie utraty prawa głosu. W dniu 16.09.2024 r. Sąd Okręgowy w Białymstoku podjął zawieszone postępowanie. Zarządzeniem doręczonym Spółce 14.11.2024 r. Sąd wezwał strony do zajęcia stanowiska, co PEPEES uczynił 05.12.2024 r. W dniu 15.05.2025 r. odbyła się rozprawa na której Sąd raz

GRUPA KAPITAŁOWA PEPEES
Skonsolidowany Raport Kwartalny
za okres 3 miesięcy zakończony dnia 31 marca 2024 r.
(dane w tys. PLN)

jeszcze wysłuchał stanowisk stron. Sąd następnie zobowiązał pełnomocnika powoda do złożenia w terminie 14 dni pisma przygotowawczego celem wskazania faktów istotnych dla merytorycznego rozstrzygnięcia sprawy, o których mieliby zeznawać zgłoszeni przez powoda świadkowie, oraz pełnomocników Spółki do odpowiedzi na to pismo także w terminie 14 dni. Następnie Sąd rozprawę odroczył do 25.09.2025 r. celem kontynuowania postępowania dowodowego lub zakończenia postępowania, w zależności od decyzji Sądu podjętej po wykonaniu zobowiązania przez pełnomocników stron;

- o uchylenie bądź stwierdzenie nieważności trzech uchwał podjętych w dniu 25 maja 2023 r. przez Zwyczajne Walne Zgromadzenie, tj. uchwał nr 9 i 10 w sprawie udzielenia absolutorium członkom Zarządu Spółki oraz uchwały nr 11 w sprawie udzielenia absolutorium przewodniczącemu Rady Nadzorczej. Postępowanie toczy się przed Sądem I instancji (sygn. akt: VII GC 256/23). Sąd Okręgowy zawiesił postępowanie do czasu prawomocnego zakończenia postępowania z powództwa PEPEES przeciwko EPSILON o ustalenie utraty prawa głosu. W dniu 30.09.2024 r. Sąd Okręgowy w Białymstoku podjął zawieszone postępowanie i wezwał strony do zajęcia stanowiska, co PEPEES uczynił 31.10.2024 r. W dniu 29.04.2025 r. odbyła się rozprawa na której sąd wysłuchał raz jeszcze stanowisk stron, a następnie zamknął rozprawę i wyznaczył termin ogłoszenia wyroku na 29.05.2025 r.;

W pozostałym zakresie nie istnieją inne istotne postępowania toczące się przed sądem, organem właściwym dla postępowania arbitrażowego lub organem administracji publicznej, dotyczące zobowiązań oraz wiarytelności Emitenta lub jego jednostek zależnych.

9. Informacje o transakcjach z podmiotami powiązanymi

W okresie objętym raportem Jednostka Dominująca - Przedsiębiorstwo Przemysłu Spożywczego „PEPEES” S.A. zawierała z podmiotami powiązanymi transakcje, które miały charakter typowy, wynikający z bieżącej działalności operacyjnej prowadzonej przez „PEPEES” S.A. i jednostek od niej zależnych. Transakcje zawierane były na warunkach rynkowych.

Działalność Grupy Kapitałowej PEPEES prowadzona jest w oparciu o działalność wyspecjalizowanych podmiotów, których profile działalności stanowią komplementarne rodzaje usług. Podjęcie współpracy przez przedsiębiorstwa wchodzące w skład Grupy Kapitałowej ma na celu podniesienie poziomu wykorzystania zasobów, którymi dysponują podmioty uczestniczące w transakcji oraz ograniczenie ryzyka towarzyszącego prowadzonej działalności.

Alokacja ryzyka oraz podział funkcji przedsiębiorstw Grupy pozwalają na obniżenie kosztów działalności oraz efektywne wykorzystanie zasobów środków finansowych. Udzielane poręczenia zobowiązania, a także zabezpieczenia jego spłaty w ramach podmiotów powiązanych pozwala na szybszą realizację umów, co może przyczynić się do sprawniejszego zarządzania jednostkami wchodzącymi w skład Grupy Kapitałowej PEPEES.

10. Informacja o poręczeniach i gwarancjach

W okresie sprawozdawczym oraz do dnia sporządzenia niniejszego raportu spółki z Grupy Kapitałowej PEPEES nie udzielały znaczących poręczeń lub gwarancji.

Łączna wartość istniejących na dzień 31.03.2025 r. poręczeń lub gwarancji udzielonych przez Spółkę PEPEES wynosi 12.684 tys. PLN.

GRUPA KAPITAŁOWA PEPEES
Skonsolidowany Raport Kwartalny
za okres 3 miesięcy zakończony dnia 31 marca 2024 r.
(dane w tys. PLN)

11. Inne informacje, które zdaniem Grupy Kapitałowej są istotne dla oceny jej sytuacji kadrowej, majątkowej, finansowej, wyniku finansowego i ich zmian, oraz informacje, które są istotne dla oceny możliwości realizacji zobowiązań przez Grupę

W okresie pierwszego kwartału 2025 roku nie odnotowano innych zdarzeń, niż te opisane w niniejszym raporcie, które mogłyby być istotne dla oceny sytuacji kadrowej, majątkowej, finansowej, wyniku finansowego i ich zmian oraz takich, które mogłyby być istotne dla oceny możliwości realizacji zobowiązań przez Grupę Kapitałową PEPEES.

12. Wskazanie czynników, które w ocenie Emitenta i Grupy będą miały wpływ na osiągnięte przez nich wyniki w perspektywie co najmniej kolejnego kwartału

Zdaniem Emitenta podstawowe czynniki, które będą miały wpływ na wyniki osiągnięte w najbliższym czasie, to:

- sytuacja makroekonomiczna w Polsce oraz na rynkach zagranicznych,
- ilość i wartość skupionych ziemniaków - podstawowego surowca do produkcji,
- cena skrobi na rynku polskim i światowym,
- kursy walutowe – Grupa jest eksporterem (głównie relacja PLN/USD, PLN/EUR),
- stopy procentowe – Grupa korzysta z kredytów i leasingów, których oprocentowanie oparte jest na stawce WIBOR,
- wahania cen surowców energetycznych oraz energii, związane ze wzrostem restrykcyjności regulacji klimatycznych i środowiskowych,
- sytuacja na rynku finansowym - w szczególności możliwości uzyskania kredytów,
- sytuacja gospodarcza – poziom PKB, popyt na produkty Grupy oraz sytuacja na rynku pracy,
- działania wojenne na Ukrainie i sankcje wobec Rosji i Białorusi oraz skutki gospodarcze tych działań,
- zaburzenia w handlu światowym, wynikające z podwyższenia stawek ceł przez USA oraz z wprowadzenia ceł odwetowych.

W okresie kolejnego kwartału 2025 roku Grupa Kapitałowa PEPEES będzie realizowała zawarte umowy oraz prowadziła działalność operacyjną, stanowiącą podstawę jej funkcjonowania, w tym działalność produkcyjną, handlową i usługową.

GRUPA KAPITAŁOWA PEPEES
Skonsolidowany Raport Kwartalny
za okres 3 miesięcy zakończony dnia 31 marca 2024 r.
(dane w tys. PLN)

13. Zatwierdzenie skonsolidowanego raportu kwartalnego

Niniejszy Skonsolidowany Raport Kwartalny Grupy Kapitałowej PEPEES za pierwszy kwartał zakończony dnia 31 marca 2025 roku został zatwierdzony do publikacji przez Zarząd Przedsiębiorstwa Przemysłu Spożywczego „PEPEES” Spółka Akcyjna w Łomży.

PODPISY CZŁONKÓW ZARZĄDU JEDNOSTKI DOMINUJĄCEJ

Prezes Zarządu - Wojciech Faszczewski

Członek Zarządu - Tomasz Krzysztof Rogala

PODPIS OSOBY, KTÓRA SPORZĄDZIŁA SPRAWOZDANIE

Główna księgowa – Małgorzata Kordas