

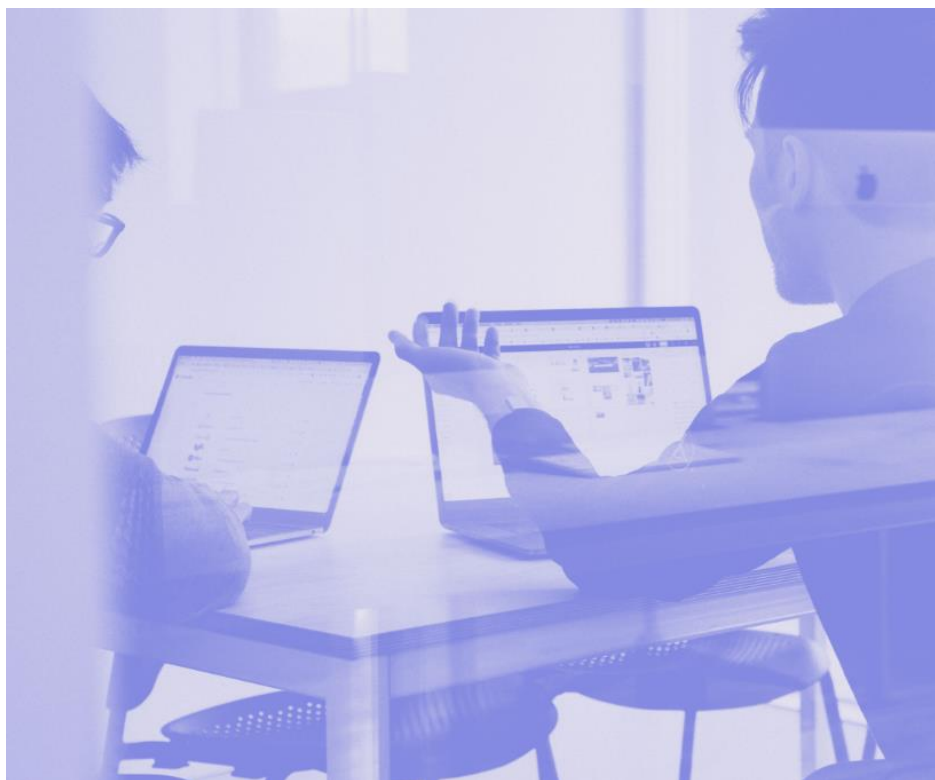
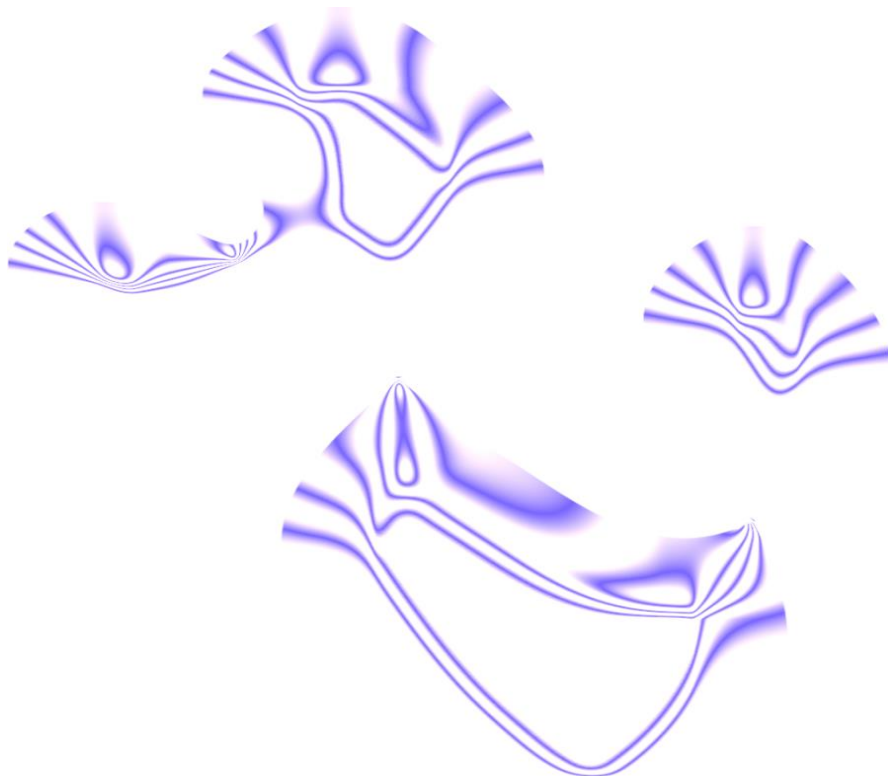
RAPORT KWARTALNY

SKRÓCONY ŚRÓDROCZNY SKONSOLIDOWANY RAPORT

GRUPY KAPITAŁOWEJ Unima 2000

Za okres od 1 stycznia do 30 września 2021 zawierający skrócone śródroczne jednostkowe sprawozdanie spółki Unima 2000 Systemy Teleinformatyczne S.A.

2021



Spis treści

I.	SKONSOLIDOWANE DANE FINANSOWE GRUPY UNIMA 2000	4
1.	Wybrane dane finansowe	4
2.	Śródroczne skonsolidowane sprawozdanie z całkowitych dochodów	6
3.	Śródroczne skonsolidowane sprawozdanie z sytuacji finansowej	8
4.	Śródroczne skonsolidowane sprawozdanie ze zmian w kapitale własnym	11
5.	Śródroczne skonsolidowane sprawozdanie z przepływów pieniężnych	13
II.	JEDNOSTKOWE ŚRÓDROCZNE DANE FINANSOWE SPÓŁKI UNIMA 2000 SYSTEMY TELEINFORMATYCZNE S.A.	15
1.	Wybrane dane finansowe	15
2.	Śródroczne jednostkowe sprawozdanie z całkowitych dochodów	17
3.	Śródroczne jednostkowe sprawozdanie z sytuacji finansowej	19
4.	Śródroczne jednostkowe sprawozdanie ze zmian w kapitale własnym	22
5.	Śródroczne jednostkowe sprawozdanie z przepływów pieniężnych	24
III.	INFORMACJE DODATKOWE DO ŚRÓDROCZNEGO SKONSOLIDOWANEGO SPRAWOZDANIA GRUPY UNIMA 2000	26
1.	Informacje ogólne	26
1.1.	Informacje o jednostce dominującej oraz grupie kapitałowej	26
1.2.	Skład grupy kapitałowej	29
1.3.	Jednostki objęte konsolidacją	29
1.4.	Schemat graficzny Grupy Kapitałowej Unima 2000	30
1.5.	Podstawowe dane dotyczące sporządzenia sprawozdania finansowego i oświadczenie o zgodności	31
2.	Zasady rachunkowości	32
2.1.	Zmiany stosowanych zasad rachunkowości	32
2.2.	Zasady konsolidacji	32
2.3.	Zmiana szacunków	33
3.	Działalność spółki dominującej oraz Grupy Kapitałowej Unima 2000	33
4.	Istotne dokonania oraz niepowodzenia jednostki dominującej oraz Grupy Kapitałowej Unima 2000	36
5.	Czynniki i zdarzenia, w szczególności o nietypowym charakterze, mające znaczący wpływ na osiągnięte wyniki finansowe	39
6.	Stanowisko zarządu odnośnie do możliwości zrealizowania wcześniej publikowanych prognoz	39
7.	Sezonowość działalności	39
8.	Informacje o zapasach i odpisach aktualizujących wartość zapasów do wartości netto możliwej do uzyskania i odwróceniu odpisów z tego tytułu	40
8.1.	Specyfikacja zapasów	40
8.2.	Odpisy aktualizujące wartość	40
9.	Przychody z umów z klientami	40
10.	Śródroczne skonsolidowane sprawozdanie wg segmentów operacyjnych	41
11.	Odpisy aktualizujące z tytułu utraty wartości aktywów finansowych, rzeczowych aktywów trwałych, wartości niematerialnych i prawnych lub innych aktywów oraz odwrócenie takich odpisów	46
11.1.	Dane dotyczące spółki dominującej Unima 2000 Systemy Teleinformatyczne S.A.	46
11.2.	Dane dotyczące Grupy Kapitałowej Unima 2000	46
12.	Podatek dochodowy	47
12.1.	Podatek bieżący	47
12.2.	Rezerwy i aktywa z tytułu odroczonego podatku dochodowego	48
13.	Rzeczowe aktywa trwałe	51
13.1.	Istotne transakcje nabycia i sprzedaży rzeczowych aktywów trwałych	51

13.2. Istotne zobowiązania z tytułu dokonania zakupu rzeczowych aktywów trwałych	51
14. Utworzenie, zwiększenie, wykorzystanie i rozwiązanie rezerw.....	52
14.1. Dane jednostkowe spółki Unima 2000 Systemy Teleinformatyczne S.A.....	52
14.2. Dane skonsolidowane Grupy Unima 2000.....	53
15. Istotne rozliczenia z tytułu spraw sądowych	53
16. Korekty błędów poprzednich okresów	53
17. Dotacje Rządowe.....	54
18. Kredyty i pożyczki.....	54
18.1. Nowe kredyty i pożyczki	54
18.2. Informacje o niepłaceniu kredytu lub pożyczki lub naruszeniu istotnych postanowień kredytu lub pożyczki, w odniesieniu do których nie podjęto żadnych działań naprawczych do końca okresu sprawozdawczego.....	54
19. Zobowiązania i aktywa warunkowe	55
20. Transakcje z podmiotami powiązanymi	56
20.1. Transakcje podmiotów powiązanych	57
20.2. Informacje o nietypowych, istotnych transakcjach zawieranych z podmiotami powiązanymi na warunkach innych niż rynkowe	58
21. Dywidendy wypłacone i zadeklarowane do wypłaty	58
22. Informacje dotyczące emisji, wykupu i spłaty nie udziałowych i kapitałowych papierów wartościowych	58
23. Instrumenty finansowe	59
23.1. Aktywa finansowe dane skonsolidowane.....	59
23.2. Aktywa finansowe dane spółki dominującej	60
23.3. Zobowiązania finansowe dane skonsolidowane	61
23.4. Zobowiązania finansowe dane spółki dominującej	62
23.5. Zabezpieczenie przepływu środków pieniężnych.....	62
23.6. Zmiany sytuacji gospodarczej i warunków prowadzenia działalności, które mają istotny wpływ na wartość aktywów finansowych i zobowiązań finansowych spółki dominującej oraz Grupy Kapitałowej niezależnie od tego czy te aktywa i zobowiązania ujęte są w wartości godziwej czy skorygowanej cenie nabycia.....	63
23.7. Zmiany metody ustalania wartości godziwej instrumentów finansowych.....	63
23.8. Zmiany klasyfikacji aktywów finansowych w wyniku zmiany celu lub wykorzystania tych aktywów	63
24. Kursy euro użyte do przeliczania wybranych danych finansowych	64
25. Zestawienie zmian w stanie posiadania akcji przez osoby zarządzające	64
26. Zestawienie zmian w stanie posiadania akcji przez osoby nadzorujące.....	65
27. Zmiany w strukturze własności znacznych pakietów akcji (w sztukach)	65
28. Zdarzenia po zakończeniu okresu sprawozdawczego nieujęte w tym sprawozdaniu, a mogące w znaczny sposób wpłynąć na przyszłe wyniki spółki dominującej i grupy kapitałowej	66
29. Inne informacje mogące w istotny sposób wpłynąć na ocenę sytuacji majątkowej, finansowej wyniku finansowego spółki dominującej i Grupy Kapitałowej.....	66
30. Czynniki, które w ocenie emitenta będą miały wpływ na osiągnięte przez niego wyniki finansowe w perspektywie co najmniej kolejnego kwartału	66
31. Zatwierdzenie sprawozdania do ogłoszenia	68

I. SKONSOLIDOWANE DANE FINANSOWE GRUPY UNIMA 2000

1. Wybrane dane finansowe

	w tys. zł		w tys. EUR	
	01.01.2021 30.09.2021	01.01.2020 30.09.2020	01.01.2021 30.09.2021	01.01.2020 30.09.2020
I. Przychody netto ze sprzedaży produktów, towarów i materiałów	23 992	30 496	5 263	6 865
II. Zysk (strata) z działalności operacyjnej	472	-1 037	104	-233
III. Zysk (strata) brutto	429	-1 142	94	-257
IV. Zysk (strata) netto	563	-1 026	124	-231
V. Przepływy pieniężne netto z działalności operacyjnej	1 081	-1 695	237	-382
VI. Przepływy pieniężne netto z działalności inwestycyjnej	37	95	8	21
VII. Przepływy pieniężne netto z działalności finansowej	-1 084	2 060	-238	464
VIII. Przepływy pieniężne netto, razem	34	460	7	104
IX. Aktywa, razem	24 820	21 913	5 357	4 748
X. Zobowiązania i rezerwy na zobowiązania	11 907	9 543	2 570	2 068
XI. Zobowiązania długoterminowe	1 356	1 587	293	344
XII. Zobowiązania krótkoterminowe	10 551	7 956	2 277	1 724
XIII. Kapitał własny przypisany do podmiotu dominującego	12 913	12 370	2 787	2 681
XIV. Kapitał zakładowy	2 735	2 735	590	593
XV. Liczba akcji (w szt.)	2 735 500	2 735 500	2 735 500	2 735 500
XVI. Średnioważona liczba akcji (w szt.)	2 735 500	2 735 500	2 735 500	2 735 500
XVII. Kapitały mniejszości	0,00	0,00	0,00	0,00

XVIII. Zysk (strata) na jedną akcję zwykłą (w zł/EUR)	0,21	-0,38	0,05	-0,08
IXX. Rozwodniony zysk (strata) na jedną akcję zwykłą (w zł/EUR)	0,21	-0,38	0,05	-0,08
XX. Wartość księgowa na jedną akcję (w zł/EUR)	4,72	4,52	1,02	0,98
XXI. Rozwodniona wartość księgowa na jedną akcję (w zł/EUR)	4,72	4,52	1,02	0,98
XXII. Zadeklarowana lub wypłacona dywidenda na jedną akcję (w zł/EUR)	0,00	0,14	0,00	0,03

*Dane porównywalne wybranych danych finansowych skonsolidowanych i jednostkowych dotyczących aktywów i pasywów prezentowane są na dzień 31.12.2020 roku.

2. Śródroczne skonsolidowane sprawozdanie z całkowitych dochodów

Skonsolidowany rachunek zysków i strat za okres od 01.01.2021 do 30.09.2021		01.07.2021 30.09.2021	01.01.2021 30.09.2021	01.07.2020 30.09.2020	01.01.2020 30.09.2020
	Nota				
Działalność kontynuowana					
Przychody ze sprzedaży	9,10	10 301	23 992	9 721	30 496
Przychody ze sprzedaży produktów		10 093	23 530	9 618	29 965
Przychody ze sprzedaży towarów i materiałów		208	462	103	531
Koszt własny sprzedaży		8 816	20 510	8 507	26 714
Koszt wytworzenia sprzedanych produktów		8 669	20 211	8 431	26 195
Wartość sprzedanych towarów i materiałów		147	299	76	519
Zysk (strata) brutto ze sprzedaży		1 485	3 482	1 214	3 782
Koszty sprzedaży		527	1 696	701	2 220
Koszty ogólnego zarządu		1 080	2 887	1 117	3 087
Pozostałe przychody operacyjne		1 305	1 914	343	886
Oczekiwane straty kredytowe		0	0	27	214
Pozostałe koszty operacyjne		242	341	23	184
Zysk (strata) na działalności operacyjnej		1 126	472	-311	-1 037
Przychody finansowe		12	24	27	52
Koszty finansowe		2	67	53	157
Zysk ze sprzedaży udziałów		0			
Udział w zyskach jednostek stowarzyszonych		0			
Zysk (strata) przed opodatkowaniem		1 136	429	-337	-1 142
Podatek dochodowy	12	-338	-134	-151	-116
część bieżąca			64	-6	42

część odroczone	-338	-198	-145	-158
Zysk (strata) netto z działalności kontynuowanej	1 474	563	-186	-1 026
Działalność zaniechana				
Zysk/Strata z działalności zaniechanej		0	0	0
Zysk (strata) netto	1 474	563	-186	-1 026
Pozostałe całkowite dochody netto				
Wycena śr. trwałych powyżej ceny zakupu				
Przeniesione na wynik skutki wyceny śr. trwałych powyżej ceny zakupu	0	-20	-38	-38
Pozostałe całkowite dochody netto razem	0	-20	-38	-38
Suma całkowitych dochodów netto za okres	1 474	543	-224	-1 064
Zysk netto przypadający				
- akcjonariuszom jednostki dominującej	1 474	563	-186	-1 026
- udziałom niedającym kontroli				
Suma całkowitych dochodów przypadająca :	1 474	543	-224	-1 064
- akcjonariuszom jednostki dominującej	1 474	543	-224	-1 064
- udziałom niedającym kontroli				
Średnia ważona liczba akcji zwykłych (szt.)	2 735 500	2 735 500	2 735 500	2 735 500
Zysk (strata) na jedną akcję z działalności kontynuowanej	0,54	0,21	-0,07	-0,38
Rozwodniony zysk (strata) na jedną akcję z działalności kontynuowanej	0,54	0,21	-0,07	-0,38

3. Śródroczne skonsolidowane sprawozdanie z sytuacji finansowej

	Nota	30.09.2021	31.12.2020
AKTYWA			
I. Aktywa trwałe (długoterminowe)			
Rzeczowe aktywa trwałe		4 058	4 207
Aktywa z tytułu prawa do użytkowania		518	798
Nieruchomości inwestycyjne		0	0
Wartość firmy		2 415	2 415
Inne wartości niematerialne		71	105
Pozostałe aktywa finansowe		1 543	1 890
Podatek odroczony		1 105	1 070
Rozliczenia międzyokresowe		11	32
		9 721	10 517
II. Aktywa obrotowe (krótkoterminowe)			
Zapasy		270	316
Należności z tytułu dostaw i usług oraz pozostałe należności		8 757	5 237
Bieżące aktywa podatkowe		49	188
Aktywa z tytułu świadczenia umów z klientami		2 638	2 253
Pozostałe aktywa finansowe		9	92
Aktywa przeznaczone do sprzedaży		0	
Rozliczenia międzyokresowe		337	305
Środki pieniężne i ich ekwiwalenty		3 039	3 005
		15 099	11 396
Suma aktywów		24 820	21 913

PASYWA	30.09.2021	31.12.2020
I. Kapitał własny przypisany do podmiotu dominującego		
Kapitał podstawowy	2 735	2 735
Akcje własne	-513	-513
Nadwyżka ze sprzedaży akcji powyżej ich wartości	13 345	13 345
Pozostałe kapitały rezerwowe	1 019	1 019
Kapitał z aktualizacji	0	20
Kapitał rezerwowy na zakup akcji własnych	0	0
Zyski zatrzymane	-3 673	-4 236
	12 913	12 370
II. Kapitał przypadający akcjom niedającym kontroli		
	0	0
Kapitał własny razem	12 913	12 370
III. Zobowiązania długoterminowe		
Kredyty i pożyczki długoterminowe	306	373
Pozostałe długoterminowe zobowiązania finansowe	119	136
Zobowiązania z tytułu świadczeń pracowniczych	77	77
Zobowiązania z tytułu świadczenia umów z klientami	20	20
Kaucje z tytułu umów	114	96
Przychody przyszłych okresów	0	0
Pozostałe zobowiązania	0	0
Rezerwa z tytułu odroczonego podatku dochodowego	720	885
	1 356	1 587
IV. Zobowiązania krótkoterminowe		
Kredyty i pożyczki	662	2 496
Zobowiązania z tyt. dostaw i usług oraz pozostałe zobowiązania,	8 060	3 999

Bieżące zobowiązania z tytułu podatku dochodowego	28	0
Kaucje z tytułu umów	118	145
Zobowiązania z tytułu umów z klientami	1 263	426
Pozostałe zobowiązania finansowe	179	370
Krótkoterminowe rezerwy na świadczenia pracownicze	17	17
Rezerwy pozostałe	224	503
Przychody przyszłych okresów	0	0
	10 551	7 956
Suma zobowiązań	11 907	9 543
Suma pasywów	24 820	21 913

4. Śródroczne skonsolidowane sprawozdanie ze zmian w kapitale własnym

Skonsolidowane sprawozdanie ze zmian w kapitałach własnych na dzień 30 września 2021	Kapitał podstawowy	Pozostałe kapitały rezerwowe	Nadwyżka ze sprzedaży akcji pow.ich wartości nominalnej	Kapitały rezerwowe na zakup akcji własnych	Kapitał z aktu. wyceny instrumentów finansowych przeznaczonych do sprzedaży	Kapitał rezerwowy z przeszacowania śr.trwałych	Zyski zatrzymane	Razem	Udział mniejszości	Kapitał własny ogółem
Na 01.01.2021	2 735	1 019	12 832	0	0	20	-4 236	12 370	0	12 370
Zysk za okres							563	563		563
Inne całkowite dochody						-20		-20	0	-20
Całkowity dochód za okres	0	0	0	0	0	-20	563	543	0	543
Emisja nowych akcji								0		0
Akcje własne								0		0
Wypłata dywidendy								0		0
Na dzień 30.09.2021	2 735	1 019	12 832	0	0	0	-3 673	12 913	0	12 913

Śródroczne skrócone skonsolidowane sprawozdanie finansowe Grupy Unima 2000 za okres zakończony 30.09.2021 roku zawierające śródroczne skrócone jednostkowe sprawozdanie spółki Unima 2000 Systemy Teleinformatyczne S.A. sporządzone w tysiącach złotych polskich

Skonsolidowane sprawozdanie ze zmian w kapitałach własnych na dzień 30 września 2020	Kapitał podstawowy	Pozostałe kapitały rezerwowe	Nadwyżka ze sprzedaży akcji pow.ich wartości nominalnej	Kapitały rezerwowe na zakup akcji własnych	Kapitał z aktu. wyceny instrumentów finansowych przeznaczonych do sprzedaży	Kapitał rezerwowy z przeszacowania śr.trwałych	Zyski zatrzymane	Razem	Udział mniejszości	Kapitał własny ogółem
Na 01.01.2020	2 735	1 019	12 832	0	0	58	-3 042	13 602	0	13 602
Zysk za okres							-1 026	-1 026		-1 026
Inne całkowite dochody						-38		-38	0	-38
Całkowity dochód za okres	0	0	0	0	0	-38	-1 026	-1 064	0	-1 064
Emisja nowych akcji								0		0
Akcje własne								0		0
Wypłata dywidendy przez spółki zależne								0		0
Utworzenie kapitału na zakup akcji własnych								0		0
Wypłata dywidendy							-366	-366		-366
Na dzień 30.09.2020	2 735	1 019	12 832	0	0	20	-4 434	12 172	0	12 172

5. Śródroczne skonsolidowane sprawozdanie z przepływów pieniężnych

Śródroczne skonsolidowane sprawozdanie z przepływów pieniężnych za okres od 1 stycznia 2021 do 30 września 2021	30.09.2021	30.09.2020
Działalność operacyjna		
Zysk (strata) brutto	429	-1 142
Uzgodnienie zysku brutto z przepływami środków pieniężnych netto	652	-553
1. Amortyzacja	604	1 205
2. (Zyski) straty z tytułu różnic kursowych		
3. Odsetki i udziały w zyskach (dywidendy)	18	38
4. (Zysk) strata z działalności inwestycyjnej	-48	-83
5. Odpisy aktualizujące z tytułu utraty wartości firmy		
6. Odpisy aktualizujące z tytułu utraty wartości rzeczowych aktywów trwałych		
7. Inne korekty	-802	-135
8. Zmiana stanu rezerw	-279	615
9. Zmiana stanu zapasów	46	253
10. Zmiana stanu należności	-3 487	1 023
11. Zmiana stanu zobowiązań krótkoterminowych (z wyjątkiem pożyczek i kredytów)	3 883	-2 028
12. Zmiana stanu rozliczeń międzyokresowych	826	-904
13. Zapłacony podatek dochodowy	-109	-537
Środki pieniężne netto z działalności operacyjnej	1 081	-1 695
Działalność inwestycyjna		
1. Zbycie rzeczowych aktywów trwałych	126	134
2. Zbycie inwestycji w nieruchomości oraz wartości niematerialne		
3. Z aktywów finansowych		

4 . Inne wpływy inwestycyjne		
1. Nabycie rzeczowych aktywów trwałych	-89	-34
2. Inwestycje w nieruchomości oraz wartości niematerialne		-5
4. Inne wydatki inwestycyjne		
3 . Nabycie jednostek zależnych		
Środki pieniężne netto z działalności inwestycyjnej	37	95
Działalność finansowa		
1. Wpływy netto z emisji akcji		
2. Kredyty i pożyczki	328	3 996
3. Emisja dłużnych papierów wartościowych		
1. Nabycie akcji (udziałów) własnych		
2. Dywidendy i inne wypłaty na rzecz właścicieli		
3. Wypłaty z zysku dla osób zarządzających i nadzorujących		
4. Spłaty kredytów i pożyczek	-1 014	-1 250
5. Wykup dłużnych papierów wartościowych		
6. Płatności zobowiązań z tytułu umów leasingu finansowego	-380	-648
7. Zapłacone odsetki	-18	-38
Środki pieniężne netto z działalności finansowej	-1 084	2 060
Przepływy pieniężne netto, razem za okres	34	460
Zmniejszenia /zwiększenia netto stanu środków pieniężnych	34	460
Środki pieniężne i ich ekwiwalenty na początek okresu	3 005	1 974
Środki pieniężne i ich ekwiwalenty na początek okresu bez depozytu	3 005	1 974
Środki pieniężne i ich ekwiwalenty na koniec okresu w tym	3 039	2 434
o ograniczonej możliwości dysponowania	67	

II. JEDNOSTKOWE ŚRÓDROCZNE DANE FINANSOWE SPÓŁKI UNIMA 2000 SYSTEMY TELEINFORMATYCZNE S.A.

1. Wybrane dane finansowe

	w tys. zł			w tys. EUR		
	III kwartał 2021	III kwartał 2020	stan na 31.12.2020	III kwartał 2021	III kwartał 2020	Stan na 31.12.2020
I. Przychody netto ze sprzedaży produktów, towarów i materiałów	10 975	21 538	27 461	2 408	4 849	6 138
II. Zysk (strata) z działalności operacyjnej	-317	-1 147	-830	-70	-258	-186
III. Zysk (strata) brutto	-373	-1 225	-958	-82	-276	-214
IV. Zysk (strata) netto	-108	-1 065	-968	-24	-240	-216
V. Przepływy pieniężne netto z działalności operacyjnej	536	-2 427	-437	118	-546	-98
VI. Przepływy pieniężne netto z działalności inwestycyjnej	486	247	377	107	56	84
VII. Przepływy pieniężne netto z działalności finansowej	-957	1 495	-181	-210	337	-40
VIII. Przepływy pieniężne netto, razem	65	-685	-241	14	-154	-54
IX. Aktywa, razem	17 371	24 949	18 879	3 749	5 511	4 091
X. Zobowiązania i rezerwy na zobowiązania	5 355	12 902	6 735	1 156	2 850	1 459
XI. Zobowiązania długoterminowe	1 181	1 426	1 318	255	315	286
XII. Zobowiązania krótkoterminowe	4 174	11 476	5 417	901	2 535	1 174
XIII. Kapitał własny	12 016	12 047	12 144	2 594	2 661	2 632
XIV. Kapitał podstawowy	2 735	2 735	2 735	590	604	593

XV. Liczba akcji (w szt.)	2 735 500	2 735 500	2 735 500	2 735 500	2 735 500	2 735 500
XVI. Zysk (strata) na jedną akcję zwykłą (w zł/EUR)	-0,04	-0,39	-0,35	-0,01	-0,09	-0,08
Rozwodniony zysk (strata) na jedną akcję zwykłą (w zł/EUR)						
XVII. Wartość księgowa na jedną akcję (w zł/EUR)	4,39	4,40	4,44	0,95	0,97	0,96
Rozwodniona wartość księgowa na jedną akcję (w zł/EUR)						
XXII. Zadeklarowana lub wypłacona dywidenda na jedną akcję (w zł/EUR)	0,00	0,14	0,14	0,00	0,03	0,03

*Dane porównywalne wybranych danych finansowych skonsolidowanych i jednostkowych dotyczących aktywów i pasywów prezentowane są na dzień 31.12.2020 roku.

2. Śródroczne jednostkowe sprawozdanie z całkowitych dochodów

Śródroczne jednostkowe sprawozdanie z całkowitych dochodów za okres od 01.01.2021 do 30.09.2021	01.01.2021 30.09.2021	01.07.2021 30.09.2021	01.01.2020 30.09.2020	01.07.2020 30.09.2020
Działalność kontynuowana				
Przychody ze sprzedaży	10 975	2 529	21 538	7 093
Przychody ze sprzedaży produktów	9 904	2 265	21 010	6 991
Przychody ze sprzedaży towarów i materiałów	1 071	264	528	102
Koszt własny sprzedaży	8 615	2 041	18 159	5 941
Koszt wytworzenia sprzedanych produktów	7 736	1 842	17 643	5 866
Wartość sprzedanych towarów i materiałów	879	199	516	75
Zysk (strata) brutto ze sprzedaży	2 360	488	3 379	1 152
Koszty sprzedaży	1 351	451	1 852	577
Koszty ogólnego zarządu	2 347	880	2 739	990
Pozostałe przychody operacyjne	1 301	949	353	180
Pozostałe koszty operacyjne	254	7	58	9
Utrata wartości instrumentów finansowych	26	0	230	27
Zysk (strata) na działalności operacyjnej	-317	99	-1 147	-271
Przychody finansowe	38	17	68	35
Koszty finansowe	94	14	146	51
Udział w zyskach jednostek stowarzyszonych				
Zysk (strata) przed opodatkowaniem	-373	102	-1 225	-287
Podatek dochodowy	-265	-351	-160	-156
część bieżąca	0	0	0	0
część odroczone	-265	-351	-160	-156
Zysk (strata) netto z działalności kontynuowanej	-108	453	-1 065	-131

Działalność zaniechana				
Zysk/Strata z działalności zaniechanej				
Zysk (strata) netto	-108	453	-1 065	-131
Pozostałe całkowite dochody netto				
Wycena śr. trwałych powyżej ceny zakupu				
Przeniesione na wynik skutki wyceny śr. trwałych powyżej ceny zakupu	-20	0	-38	-38
Pozostałe całkowite dochody netto razem	0	0	-38	-38
Suma całkowitych dochodów netto za okres	-128	453	-1 103	-169
Zysk netto przypadający				
- akcjonariuszom jednostki dominującej	-128	453	-1 065	-131
- udziałom niedającym kontroli				
Suma całkowitych dochodów przypadająca :	-108	453	-1 103	-169
- akcjonariuszom jednostki dominującej	-108	453	-1 103	-169
- udziałom niedającym kontroli				
Średnia ważona liczba akcji zwykłych (szt.)	2 735 500	2 735 500	2 735 500	2 735 500
Zysk (strata) na jedną akcję z działalności kontynuowanej	-0,04	0,17	-0,39	-0,05
Rozwodniony zysk (strata) na jedną akcję z działalności kontynuowanej	-0,04	0,17	-0,39	-0,05

3. Śródroczne jednostkowe sprawozdanie z sytuacji finansowej

	30.09.2021	31.12.2020
AKTYWA		
I. Aktywa trwałe (długoterminowe)		
1.Rzeczowe aktywa trwałe	1 035	1 180
2.Nieruchomości inwestycyjne	0	0
3.Udziały w jednostkach podporządkowanych	5 238	5 238
4.Inne wartości niematerialne	49	76
5.Pozostałe aktywa finansowe	2 503	2 340
6.Podatek odroczony	1 454	1 482
7.Rozliczenia międzyokresowe	4	20
8.Aktywa z tytułu prawa do użytkowania	704	502
	10 987	10 838
II. Aktywa obrotowe (krótkoterminowe)		
1.Zapasy	270	307
2.Należności z tytułu dostaw i usług oraz pozostałe należności	3 658	3 510
3.Bieżące aktywa podatkowe	0	162
4.Aktywa z tytułu świadczenia umów z klientami	1 352	1 977
5.Pozostałe aktywa finansowe	9	92
6.Rozliczenia międzyokresowe	285	297
7.Środki pieniężne i ich ekwiwalenty	810	745
8.Aktywa trwałe przeznaczone do sprzedaży	0	951
	6 384	8 041
Suma aktywów	17 371	18 879

PASYWA	30.09.2021	31.12.2020
I. Kapitał własny przypisany do podmiotu dominującego		
1.Kapitał podstawowy	2 735	2 735
Akcje własne	-513	-513
2.Nadwyżka ze sprzedaży akcji powyżej ich wartości	13 345	13 345
3.Pozostałe kapitały rezerwowe	0	0
4.Kapitał z aktualizacji	0	20
5.Kapitał rezerwowy na zakup akcji własnych	0	0
6.Zyski zatrzymane	-3 551	-3 443
	12 016	12 144
II. Kapitał akcjonariuszy mniejszościowych	0	0
Kapitał własny razem	12 016	12 144
III. Zobowiązania długoterminowe		
1.Kredyty i pożyczki długoterminowe	205	253
2.Pozostałe długoterminowe zobowiązania finansowe	275	85
3.Zobowiązania z tytułu świadczeń pracowniczych	65	65
4.Zobowiązania z tytułu świadczenia umów z klientami	0	0
5.Kaucje z tytułu umów o budowę	61	43
6.Przychody przyszłych okresów	0	0
7.Pozostałe zobowiązania	0	0
8.Rezerwa z tytułu odroczonego podatku dochodowego	575	872
	1 181	1 318
IV. Zobowiązania krótkoterminowe		
1.Kredyty i pożyczki	552	2 010
2.Zobowiązania z tyt. dostaw i usług oraz pozostałe zobowiązania,	2 216	2 470

3. Bieżące zobowiązania z tytułu podatku dochodowego	0	0
4. Kaucje z tytułu umów o budowę	126	155
5. Zobowiązania z tytułu umów z klientami	871	288
6. Pozostałe zobowiązania finansowe	271	194
7. Krótkoterminowe rezerwy na świadczenia pracownicze	17	17
8. Rezerwy	121	283
9. Przychody przyszłych okresów	0	0
	4 174	5 417
Suma zobowiązań	5 355	6 735
Suma pasywów	17 371	18 879

4. Śródroczne jednostkowe sprawozdanie ze zmian w kapitale własnym

Śródroczne jednostkowe sprawozdanie ze zmian w kapitałach własnych na dzień 30 września 2021	Kapitał podstawowy	Pozostałe kapitały rezerwowe	Nadwyżka ze sprzedaży akcji pow. ich wartości nominalnej	Kapitały rezerwowe na zakup akcji własnych	Kapitał z aktu. wyceny instrumentów finansowych przeznaczonych do sprzedaży	Kapitał rezerwowy z przeszacowania śr. trwałych	Zyski zatrzymane	Razem	Udział mniejszości	Kapitał własny ogółem
Na 01.01.2021	2 735		12 832			20	-3 443	12 144		12 144
Zysk za okres							-108	-108		-108
Inne całkowite dochody						-20		-20	0	-20
Całkowity dochód za okres	0	0	0	0	0	-20	-108	-128	0	-128
Wyplata dywidendy								0		0
Na dzień 30.09.2021	2 735	0	12 832	0	0	0	-3 551	12 016	0	12 016

Śródroczne jednostkowe sprawozdanie ze zmian w kapitałach własnych na dzień 30 września 2020	Kapitał podstawowy	Pozostałe kapitały rezerwowe	Nadwyżka ze sprzedaży akcji pow. ich wartości nominalnej	Kapitały rezerwowe na zakup akcji własnych	Kapitał z aktu. wyceny instrumentów finansowych przeznaczonych do sprzedaży	Kapitał rezerwowy z przeszacowania śr. trwałych	Zyski zatrzymane	Razem	Udział mniejszości	Kapitał własny ogółem
Na 01.01.2020	2 735		12 832			58	-2 109	13 516		13 516
Zysk za okres							-1 065	-1 065		-1 065
Inne całkowite dochody						-38		-38	0	-38
Całkowity dochód za okres	0	0	0	0	0	-38	-1 065	-1 103	0	-1 103
Wypłata dywidendy							-366	-366		-366
Na dzień 30.09.2020	2 735	0	12 832	0	0	20	-3 540	12 047	0	12 047

5. Śródroczne jednostkowe sprawozdanie z przepływów pieniężnych

Śródroczne jednostkowe sprawozdanie z przepływów pieniężnych za okres od 1 stycznia 2021 do 30 września 2021	30.09.2021	30.09.2020
Działalność operacyjna		
Zysk (strata) brutto	-373	-1 225
Uzgodnienie zysku brutto z przepływami środków pieniężnych netto	909	-1 202
1. Amortyzacja	468	700
2. (Zyski) straty z tytułu różnic kursowych		
3. Odsetki i udziały w zyskach (dywidendy)	-16	21
4. (Zysk) strata z działalności inwestycyjnej	-104	-83
5. Odpisy aktualizujące z tytułu utraty wartości firmy		
6. Odpisy aktualizujące z tytułu utraty wartości rzeczowych aktywów trwałych		
7. Inne korekty	-583	127
8. Zmiana stanu rezerw	-459	582
9. Zmiana stanu zapasów	37	139
10. Zmiana stanu należności	622	-11
11. Zmiana stanu zobowiązań krótkoterminowych (z wyjątkiem pożyczek i kredytów)	-482	-1 133
12. Zmiana stanu rozliczeń międzyokresowych	1 264	-1 150
13. Zapłacony podatek dochodowy	162	-394
Środki pieniężne netto z działalności operacyjnej	536	-2 427
Działalność inwestycyjna		
1. Zbycie rzeczowych aktywów trwałych	477	134
2. Zbycie inwestycji w nieruchomości oraz wartości niematerialne		
3. Z aktywów finansowych	15	15
4. Inne wpływy inwestycyjne	215	106

5. Nabycie rzeczowych aktywów trwałych	-21	-6
6. Inwestycje w nieruchomości oraz wartości niematerialne		-2
7. Inne wydatki inwestycyjne	-200	
8. Nabycie jednostek zależnych		
Środki pieniężne netto z działalności inwestycyjnej	486	247
Działalność finansowa		
1. Wpływy netto z emisji akcji		
2. Kredyty i pożyczki	328	3 391
3. Emisja dłużnych papierów wartościowych		
4. Nabycie akcji (udziałów) własnych		
5. Dywidendy i inne wypłaty na rzecz właścicieli		
6. Wypłaty z zysku dla osób zarządzających i nadzorujących		
7. Spłaty kredytów i pożyczek	-1 005	-1 250
8. Wykup dłużnych papierów wartościowych		
9. Płatności zobowiązań z tytułu umów leasingu finansowego	-266	-592
10. Zapłacone odsetki	-14	-54
Środki pieniężne netto z działalności finansowej	-957	1 495
Przepływy pieniężne netto, razem za okres	65	-685
Zmniejszenia /zwiększenia netto stanu środków pieniężnych	65	-685
Środki pieniężne i ich ekwiwalenty na początek okresu	745	986
Środki pieniężne i ich ekwiwalenty na koniec okresu w tym	810	301
o ograniczonej możliwości dysponowania	12	21

III. INFORMACJE DODATKOWE DO ŚRÓDROCZNEGO SKONSOLIDOWANEGO SPRAWOZDANIA GRUPY UNIMA 2000

1. Informacje ogólne

1.1. Informacje o jednostce dominującej oraz grupie kapitałowej.

Jednostką dominującą w grupie jest Unima 2000 Systemy Teleinformatyczne Spółka Akcyjna z siedzibą w Krakowie ul. Skarżyńskiego 14. Spółka została zarejestrowana w dniu 01.10.2004 pod numerem KRS 0000218370 przez Sąd Rejonowy dla Krakowa – Śródmieścia w Krakowie, XI Wydział Gospodarczy Krajowego Rejestru Sądowego.

NIP **677-20-87-174**

REGON **351570688**

Akcje spółki dominującej notowane są na Warszawskiej Giełdzie Papierów Wartościowych. Według klasyfikacji GPW zakwalifikowana jest do branży informatyka. KOD w KDPW : PLUNMST00014. Unima 2000 Systemy Teleinformatyczne S.A. prowadzi działalność od 01.10.2004. Jest prawnym następcą spółki z ograniczoną odpowiedzialnością, która z datą 01.10.2004 roku została przekształcona w spółkę akcyjną.

Grupa Kapitałowa Unima 2000 dostarcza know-how, technologie i usługi dla biznesu. Integruje i wdraża zaawansowane systemy ICT, opracowuje koncepcje i projekty zaawansowanych systemów informatycznych i telekomunikacyjnych. Zapewnia usługi konsultingowe, usługi serwisowe oraz szkolenia techniczne personelu

klienta. Organizuje również konferencje i szkolenia dla specjalistów z branży nowych technologii, automatyki budynkowej oraz multimediiów.

Oferta Grupy Kapitałowej skierowana jest przede wszystkim do sektora średnich oraz dużych przedsiębiorstw i instytucji. Grupa Kapitałowa Unima 2000 realizuje sprzedaż głównie na rynku krajowym.

Spółka wiodąca Unima 2000 Systemy Teleinformatyczne S.A. jest doświadczonym dostawcą innowacyjnych rozwiązań dla biznesu, działającym w branży zaawansowanych rozwiązań ICT oraz systemów bezpieczeństwa. Spółka oferuje systemy analizy danych oraz rozwiązania do zarządzania i ochrony danych, w tym danych osobowych. W ramach prowadzonej działalności projektuje i integruje środowiska teleinformatyczne w przedsiębiorstwach oraz świadczy usługi doradcze.

Czas trwania działalności spółki dominującej jak i spółek zależnych jest nieograniczony.

Działalność spółki dominującej oraz Grupy Kapitałowej Unima 2000 została szerzej opisana w rozdziale 3.

W dniu 25 lutego 2021 roku jeden z założycieli spółki wyznaczył do pełnienia funkcji członka Rady Nadzorczej p. Dagmarę Gzelę. Z dniem 29 kwietnia 2021 roku został zawieszony w pełnieniu funkcji Prezes Zarządu Pan Krzysztof Kniszner. Od dnia 10 maja 2021 roku Rada Nadzorcza delegowała Panią Magdalenę Kniszner do czasowego wykonywania czynności zawieszonego Prezesa Zarządu. W związku z delegacją Pan Sławomir Jarosz został wybrany na Wiceprzewodniczącą Rady Nadzorczej. Z dniem 1 czerwca 2021 rezygnację z pełnienia funkcji złożyła Pani Jolanta Matczuk. W dniu 24 czerwca Rada Nadzorcza przedłużyła do 9 sierpnia delegację Pani Magdaleny Kniszner oraz powołała Zarząd na nową kadencję w składzie:

Grzegorz Pardela - Prezes Zarządu od 10 sierpnia 2021

Piotr Urbaniec - Wiceprezes Zarządu od 1 lipca 2021

Skład organów zarządczych i nadzorujących jednostki dominującej na dzień 30.09.2021:

Skład Zarządu:

Grzegorz Pardela
Prezes Zarządu

Piotr Urbaniec
Wiceprezes Zarządu

Skład Rady Nadzorczej:

Zbigniew Pietroń	Magdalena Kniszner	Patrycja Buchowicz	Sławomir Jarosz	Piotr Zając	Dagmara Gzela
Przewodniczący Rady Nadzorczej	Wiceprzewodnicząca Rady Nadzorczej	Członek Rady Nadzorczej	Członek Rady Nadzorczej	Członek Rady Nadzorczej	Członek Rady Nadzorczej

Skład organów zarządczych i nadzorujących jednostki dominującej na dzień publikacji raportu:

Skład Zarządu:

Grzegorz Pardela Prezes Zarządu	Piotr Urbaniec Wiceprezes Zarządu
---	---

Skład Rady Nadzorczej:

Zbigniew Pietroń	Magdalena Kniszner	Patrycja Buchowicz	Sławomir Jarosz	Piotr Zając	Dagmara Gzela
Przewodniczący Rady Nadzorczej	Wiceprzewodnicząca Rady Nadzorczej	Członek Rady Nadzorczej	Członek Rady Nadzorczej	Członek Rady Nadzorczej	Członek Rady Nadzorczej

W ramach Rady Nadzorczej funkcjonuje Komitet Audytu w składzie:

Patrycja Buchowicz, Magdalena Kniszner, Piotr Zając.

Komitetu ds. wynagrodzeń nie utworzono.

1.2. Skład grupy kapitałowej

Lp.	Jednostka	Siedziba	Charakter powiązania	Udział w kapitale stan na 30.09.2021	Udział w całkowitej liczbie głosów
1	IQnet Sp. z o. o.	Kraków	podmiot zależny od Unima 2000 Systemy Teleinformatyczne S.A.	99,95%	99,95%
2	LOCKUS Sp. z o. o.	Kraków	podmiot zależny od Unima 2000 Systemy Teleinformatyczne S.A.	99,99%	99,99%

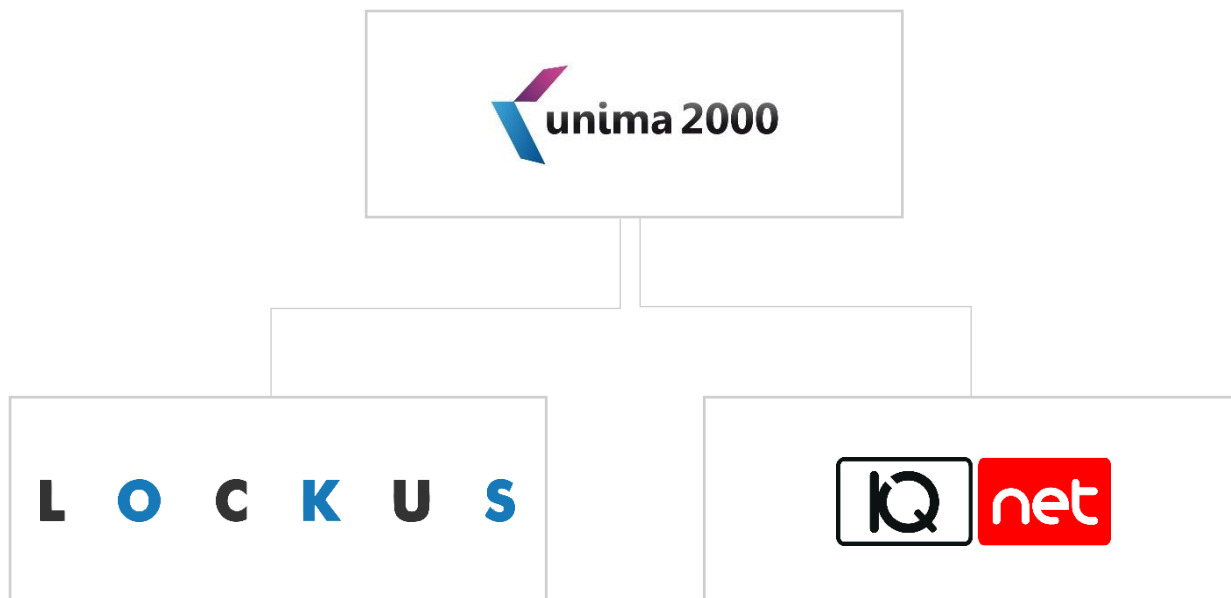
W omawianym okresie nie miały miejsca żadne połączenia jednostek ani też nie zaniechano żadnej działalności.

Zgodnie z uchwałą podjętą przez Zarząd spółki dominującej z dniem 31 października zlikwidowany został warszawski oddział spółki, zamknięto również funkcjonujące we Wrocławiu biuro. W opinii Zarządu rozwój nowych technologii dający coraz szersze możliwości działań zdalnych z powodzeniem pozwala na koncentrację pracy Spółki w jej siedzibie głównej, co niewątpliwie pozwoli również na ograniczenie kosztów prowadzenia działalności w kolejnych okresach oraz optymalizację wyników na poziomie działalności podstawowej.

1.3. Jednostki objęte konsolidacją

W okresie zakończonym 30 września 2021 wszystkie jednostki tworzące grupę kapitałową podlegały konsolidacji metodą pełną.

1.4. Schemat graficzny Grupy Kapitałowej Unima 2000



1.5. Podstawowe dane dotyczące sporządzenia sprawozdania finansowego i oświadczenie o zgodności

Podstawą sporządzenia niniejszego śródrocznego skróconego skonsolidowanego sprawozdania finansowego za okres zakończony 30 września 2021 roku jest Rozporządzenie Ministra Finansów z dnia 29 marca 2018 w sprawie informacji bieżących i okresowych przekazywanych przez emitentów papierów wartościowych oraz warunków uznawania za równoważne informacji wymaganych przepisami prawa państwa niebędącego państwem członkowskim Dz. U. poz.757. z dnia 20 kwietnia 2018 roku .

Niniejsze śródroczne skrócone skonsolidowane sprawozdanie finansowe za okres zakończony 30.09.2021 roku zostało sporządzone zgodnie z MSR 34 Śródroczna sprawozdawczość finansowa, zatwierdzonym przez Unię Europejską oraz zgodnie z odpowiednimi standardami rachunkowości mającymi zastosowanie do śródrocznej sprawozdawczości finansowej przyjętymi przez Unię Europejską, opublikowanymi i obowiązującymi w czasie przygotowywania Śródrocznego Skonsolidowanego Sprawozdania Finansowego. Śródroczne skrócone sprawozdanie finansowe nie obejmuje wszystkich informacji oraz ujawnień wymaganych w rocznym sprawozdaniu. Należy je czytać łącznie ze skonsolidowanym sprawozdaniem grupy Unima 2000 za rok sprawozdawczy zakończony 31 grudnia 2020 roku. Śródroczne skrócone sprawozdanie skonsolidowane Grupy Kapitałowej Unima 2000 sporządzone na dzień 30.09.2021 roku zawiera dane jednostki dominującej Unima 2000 Systemy Teleinformatyczne S.A. oraz dane skonsolidowane. Jednostkowe sprawozdanie spółki dominującej jak i jednostkowe sprawozdania spółek zależnych sporządzone zostały zgodnie z MSSF/MSR. Śródroczne skrócone sprawozdanie finansowe sporządzone zostało w tysiącach złotych polskich. Złoty polski stanowi zarówno walutę prezentacji sprawozdania finansowego jak również walutę funkcjonalną, w której Grupa dokonuje większość transakcji gospodarczych. Śródroczne skrócone sprawozdanie finansowe sporządzone zostało przy założeniu kontynuowania działalności gospodarczej przez grupę kapitałową Unima 2000 w dającej się przewidzieć przyszłości. W związku z powracającą falą epidemii COVID-19 Zarząd monitoruje i analizuje wszelkie ryzyka związane z sytuacją epidemiczną. Na dzień sporządzenia niniejszego sprawozdania według Zarządu spółki dominującej nie istnieją okoliczności wskazujące na zagrożenie kontynuowania działalności przez grupę kapitałową. Grupa sporządza skonsolidowany rachunek zysków i strat w wersji funkcjonalnej, natomiast skonsolidowany rachunek przepływów metodą pośrednią. Podstawową zasadą sprawozdawczą jest zasada kosztu historycznego.

2. Zasady rachunkowości

2.1. Zmiany stosowanych zasad rachunkowości

Zasady rachunkowości zastosowane do sporządzenia śródrocznego skróconego skonsolidowanego sprawozdania finansowego za okres zakończony 30 września 2021 nie odbiegają od tych, które zastosowano przy sporządzaniu rocznego skonsolidowanego sprawozdania finansowego grupy Unima 2000 za rok zakończony 31 grudnia 2020 roku. W niniejszym sprawozdaniu skonsolidowanym nie zastosowano standardów i interpretacji przed datą wejścia ich w życie. Wszystkie zatwierdzone i ogłoszone zmiany Grupa stosuje od okresów określonych dla poszczególnych zmian i interpretacji. Zmiany w MSSF/MSR oraz interpretacje KIMSF obowiązujące dla okresów rozpoczynających się po 31 grudnia 2020 roku lub później pozostają bez znacznego wpływu na politykę finansową grupy oraz prezentowane skrócone śródroczne sprawozdanie finansowe za okres zakończony 30 września 2021 roku.

2.2. Zasady konsolidacji

Skonsolidowane sprawozdanie finansowe Grupy Kapitałowej sporządzone jest na dzień bilansowy oraz za okres obrotowy określony dla sprawozdania jednostkowego jednostki dominującej. Jednostki zależne obowiązują zasady rachunkowości spójne z zasadami stosowanymi przez grupę. Przy sporządzaniu skonsolidowanego sprawozdania stosuje się metodę konsolidacji, polegającą na sumowaniu poszczególnych pozycji sprawozdań, dokonaniu wyłączeń oraz innych korekt. Wszelkie transakcje, salda, przychody i koszty zachodzące między podmiotami powiązаныmi objętymi konsolidacją podlegają pełnej eliminacji konsolidacyjnej. Udziały nie sprawujące kontroli w aktywach netto konsolidowanych podmiotów zależnych prezentowane są odrębnie od kapitału własnego Grupy. Na udziały nie sprawujące kontroli składają się wartości udziałów na dzień połączenia jednostek gospodarczych oraz udziały mniejszościowe w zmianach w kapitale własnym począwszy od daty połączenia. Udziały niesprawujące kontroli mogą być początkowo wyceniane albo w wartości godziwej albo w proporcji do udziału w wartości godziwej nabywanych aktywów netto. Wybór jednej z w/w metod jest dostępny dla każdego połączenia jednostek gospodarczych. W okresach kolejnych wartość udziałów niesprawujących kontroli obejmuje wartość rozpoznaną początkowo, skorygowaną o zmiany wartości kapitału jednostki w proporcji do posiadanych udziałów. Całkowity dochód jest alokowany do udziałów niesprawujących kontroli nawet wtedy gdy powoduje powstanie ujemnej

wartości tych udziałów. Zmiany w udziale w jednostce zależnej nie powodujące utraty kontroli ujmowane są jako transakcje kapitałowe. Wartości księgowe udziału Grupy jak i udziałów niesprawujących kontroli są odpowiednio modyfikowane w celu odzwierciedlenia zmian w strukturze udziału. Różnica pomiędzy wartością o jaką modyfikowana jest wartość udziałów mniejszości oraz wartością godziwą płatności otrzymanej lub przekazanej ujmowana jest bezpośrednio w kapitale własnym Grupy. W sytuacji utraty kontroli nad jednostką zależną, zysk lub strata na zbyciu jest ustalana jako różnica pomiędzy: łączną wartością godziwą otrzymanej zapłaty i wartości godziwej udziałów jednostki pozostających w Grupie oraz wartością księgową aktywów (łącznie z wartością firmy), zobowiązań i udziałów niesprawujących kontroli. Kwoty ujęte w stosunku do zbywanej jednostki, w innych składnikach całkowitego dochodu podlegają reklasyfikacji do rachunku zysków i strat. Wartość godziwa udziałów w jednostce pozostających w Grupie po zbyciu, uznawana jest za początkową wartość godziwą dla celów późniejszego ich ujmowania zgodnie z MSR 39, lub początkowy koszt udziałów w jednostkach stowarzyszonych lub wspólnych przedsięwzięciach. Zyski i straty wynikające z transakcji pomiędzy grupą a jednostką stowarzyszoną podlegają wyłączeniom konsolidacyjnym do poziomu posiadanego udziału.

2.3. Zmiana szacunków

W okresie zakończonym 30 września 2021 roku nie nastąpiły żadne istotne zmiany wielkości szacunkowych oraz metod wykorzystywanych w dokonywaniu szacunków.

3. Działalność spółki dominującej oraz Grupy Kapitałowej Unima 2000

Grupa Kapitałowa Unima 2000 oferuje kompleksowe rozwiązania dla biznesu. Oferta Grupy Kapitałowej skierowana jest przede wszystkim do sektora średnich oraz dużych przedsiębiorstw i instytucji. Grupa Kapitałowa Unima 2000 realizuje sprzedaż głównie na rynku krajowym.



Spółka dominująca koncentruje swoje działania na wspieraniu przedsiębiorstw we wdrażaniu najnowocześniejszych technologii informatycznych. Antycypuje potrzeby klientów, wdrażając rozwiązania zapewniające uzyskiwanie przewagi konkurencyjnej i podnoszące rentowność działalności biznesowej. Unima 2000 Systemy Teleinformatyczne S.A. należy do spółek najdłużej działających w branży IT, systemów komunikacyjnych oraz niskoprądowych w Polsce. Od niemal 30 lat projektuje, wdraża i integruje wysoko zaawansowane systemy informatyczne oraz świadczy usługi konsultingowe.

Spółka dominująca świadczy również usługi doradztwa posprzedażowego oraz jest organizatorem szkoleń i seminariów. Spółka dominująca koncentruje swoje działania w następujących obszarach:

- **IT i Telekomunikacja** w tym w obszarach: cyfrowych kanałów obsługi klienta (tzw. Customer Experience), zunifikowanej komunikacji i pracy grupowej (Narzędzia do Pracy Zdalnej), analityki i przetwarzania danych, integracji i automatyzacji procesów biznesowych, infrastruktury i cyber bezpieczeństwa. Spółka oferuje systemy zarówno w modelu on-premises (system zainstalowany w środowisku zarządzanym przez inwestora) jak i SaaS (Software as a Service) tj. udostępniane w chmurze jako usługa. Dostarczane systemy są oparte o technologie partnerów. Najważniejsi z partnerów technologicznych spółki to: IBM, GENESYS, Avaya, Vocalcom, Comm100, Surfly. Unima 2000 Systemy Teleinformatyczne S.A. zapewnia kompletne wsparcie dla klientów w zakresie realizacji umów SLA. Jest zaufanym partnerem biznesowym dostarczającym rozwiązania komunikacyjne dla przedsiębiorstw będących liderami wielu branż: bankowości, logistyki, energetyki czy przemysłu.
- **Bezpieczeństwo i Automatyka budynkowa**, w tym: systemy zarządzania budynkiem (BMS), systemy sygnalizacji pożaru (SSP), dźwiękowe systemy rozgłoszeniowe (DSR), dźwiękowe systemy ostrzegawcze (DSO), systemy monitoringu wizyjnego CCTV, systemy sygnalizacji włamania i napadu SSWiN, systemy kontroli dostępu KD, systemy rejestracji czasu pracy RCP, projektowanie i wykonywanie okablowania strukturalnego wraz z budową tras kablowych i kompleksowym przygotowaniem systemów teletechnicznych, budowa serwerowni oraz infrastruktury Data Center, systemy teletransmisyjne (SDH). Wśród najważniejszych partnerów technologicznych dla tego obszaru działalności spółki można wskazać: Honeywell, Delta Controls, Schneider Electric, Wago, Sytel, Bosch. W obszarze integracji systemów bezpieczeństwa i automatyki budynkowej oraz infrastruktury teleinformatycznej większość przychodu jest realizowana poprzez sprzedaż pośrednią

do generalnych wykonawców inwestycji budowlanych, mniejsza część sprzedaży jest skierowana do odbiorcy końcowego

L O C K U S

Lockus Sp. z o.o. oferuje usługi z zakresu Call i Contact Center, jak również usługi konferencyjne i marketingowe. Ponadto jest właścicielem i wynajmującym budynek w Krakowie. Lockus Sp. z o.o. jest właścicielem Teleinvention - nowoczesnego Call i Contact Center. Kampanie realizowane przez Lockus Sp. z o.o. obejmują obsługę wielokanałowej komunikacji z klientami, w tym: pozyskiwanie kontaktów biznesowych, umawianie spotkań, sprzedaż telefoniczną, a także obsługę help desk i infolinii. Spółka dostarcza najwyższej jakości usługi w zakresie: telemarketingu, telesprzedaży, prowadzenia infolinii, helpdesku, badań ankietowych oraz outsourcingu sprzedaży. Specjalizuje się w kampaniach sprzedażowych i budowaniu baz potencjalnych klientów, badaniach marketingowych oraz prowadzeniu wielokanałowych biur obsługi klienta dla podmiotów zewnętrznych. Lockus Sp. z o.o. specjalizuje się również we wspieraniu realizacji strategii biznesowych poprzez organizację wydarzeń oraz wdrażanie projektów marketingowych. Jest organizatorem konferencji i szkoleń dla specjalistów z branży nowych technologii, automatyki budynkowej oraz multimediiów. Zapewnia obsługę w zakresie działań logistycznych, marketingowych i PR. Spółka jest również m.in. organizatorem Spotkań Projektantów Instalacji Niskoprądowych – SPIN. To cyklicznie organizowane spotkania, gromadzące każdego roku około 500 osób – projektantów instalacji niskoprądowych, ekspertów, producentów i dystrybutorów. Pierwsza edycja SPIN odbyła się w 2002 roku, a od 2012 roku SPIN odbywa się dwa razy do roku.



IQnet Sp. z o.o. specjalizuje się w projektowaniu i wdrażaniu systemów automatyki budynkowej, systemów okablowania strukturalnego, integracji usług sieciowych oraz systemów niskoprądowych. Spółka świadczy usługi kompleksowego nadzoru i prowadzenia inwestycji budowlanych. IQnet Sp. z o.o. oferuje kompleksowe usługi, począwszy od analizy potrzeb i konsultacji, poprzez projektowanie systemów, aż po dostawy sprzętu i wdrażanie zaproponowanych rozwiązań. Spółka świadczy usługi serwisowe w okresie gwarancyjnym i pogwarancyjnym. IQnet Sp. z o.o. zajmuje się także budową lokalnych i rozległych sieci teleinformatycznych.

4. Istotne dokonania oraz niepowodzenia jednostki dominującej oraz Grupy Kapitałowej Unima 2000

W okresie objętym sprawozdaniem Unima 2000 Systemy Teleinformatyczne S.A. jak i pozostałe spółki z Grupy Kapitałowej kontynuowały realizację założeń opracowanej strategii działania, realizowano projekty rozpoczęte w okresach poprzednich, podpisano aneksy do umów zawartych w 2020 roku oraz nowe umowy. Do najbardziej znaczących zdarzeń należą:

- podpisanie przez spółkę zależną IQnet sp. z o.o. umowy na remont, rozbudowę i przebudowę instalacji elektrycznej w ramach inwestycji p.n.: "Rozbudowa i przebudowa wraz z termomodernizacją istniejącego obiektu budowlanego Kina Etiuda, zlokalizowanego w Ostrowcu Świętokrzyskim przy Alei 3-go Maja 6 z dostawą i montażem wyposażenia oraz wystawą Centrum Tradycji Hutnictwa". Stronami umowy są IQnet sp. z o.o. z siedzibą w Krakowie - Wykonawca oraz Firma Budowlana Anna-Bud sp. z o.o., z siedzibą w Warszawie - Zlecający. Wartość umowy wynosi 2 040 000 zł netto, a termin realizacji prac ustalono na 31 grudnia 2021 roku. (Rap. bieżący nr 2/2021)
- podpisanie przez spółkę zależną IQnet sp. z o.o. umowy na wykonanie instalacji elektrycznych i teletechnicznych zewnętrznych i wewnętrznych, przyłącza SN i stacji transformatorowej w ramach inwestycji Budowa Chełmskiego Centrum Aktywności Gospodarczej. Stronami umowy są IQnet sp. z o.o. z siedzibą w Krakowie - Wykonawca oraz Firma Budowlana Anna-Bud sp. z o.o., z siedzibą w Warszawie - Zlecający. Wartość umowy wynosi 1 495 000 zł netto, a termin realizacji prac ustalono na 17 września 2021 roku. (Rap. bieżący nr 3/2021)
- podpisanie przez spółkę zależną IQnet sp. z o.o. umowy na kompleksowe wykonanie instalacji elektrycznych i niskoprądowych w ramach inwestycji p.n. Wykonanie w formule projektuj i wybuduj obiektów kubaturowych B1, B2 i B3 w Porcie Lotniczym Radom - Sadków. Stronami umowy są IQnet sp. z o.o. z siedzibą w Krakowie - Wykonawca oraz Firma Budowlana Anna-Bud sp. z o.o., z siedzibą w Warszawie - Zlecający. Wartość umowy wynosi 5 090 000 zł netto, a termin realizacji prac ustalono na 26 listopada 2021 roku. (Rap. bieżący nr 6/2021)
- podpisanie listu intencyjnego w dniu 17 lutego 2021 r., a następnie umowy w dniu 29 kwietnia 2021 r. na wdrożenie, usługę subskrypcji i usługę utrzymania systemu Genesys Cloud. Stronami umowy są Spółka jako Usługodawca oraz LPP S.A. z siedzibą w Gdańsku jako Usługobiorca. Wynagrodzenie za dostarczane rozwiązanie zostało ustalone na kwotę 1 631 550,00 zł wg średniego kursu NPB z dnia

zawarcia umowy. Termin realizacji prac wdrożeniowych to 10 sierpnia 2021 roku, a usługa subskrypcyjna i usługa utrzymaniowa wdrożonego systemu będzie realizowana w okresie do stycznia 2024 roku. (Raporty bieżące nr 4/2021 oraz 11/2021)

- podpisanie umowy na wykonanie w pełnym zakresie instalacji teletechnicznych, BMS i automatyki w Vigo System SA. Stronami umowy są IQnet sp. z o.o. z siedzibą w Krakowie - Wykonawca oraz Klimar Sp. z o.o., z siedzibą w Rudnej Małej, 36-060 Głogów Małopolski - Zlecający. Wartość umowy wynosi 2 000 000 zł netto, a termin realizacji prac objętych umową ustalono na 28.02.2022 roku. (Rap. bieżący nr 25/2021 oraz 26/2021).

Ze względu na powracający stan zagrożenia epidemicznego i niepewność co do możliwości powrotu do konferencji stacjonarnych, spółka dominująca częściowo powróciła do formuły spotkań bezpośrednich z klientami, a częściowo utrzymała wypracowaną w roku ubiegłym formułę spotkań z klientami w trybie online. Podczas III edycji „Akademii Unima 2000” odbyło się 6 webinarów. We wrześniu rozpoczęła się kolejna IV jesienna edycja warsztatów on-line. Spotkania dedykowane były dla menadżerów odpowiedzialnych za innowacje, transformację cyfrową, automatyzację procesów, dla osób zarządzających działami obsługi klienta oraz obszarami contact center. Webinary dedykowane były dla branży retail, e-commerce, farmaceutycznej, przemysłowej, FMCG, finansowej, ubezpieczeniowej, energetycznej oraz jednostek samorządowych. Tematyka szkoleń on-line swoim zakresem objęła: AI, automatyzację procesów obsługi klienta oraz analitykę predykcyjną w zakresie przewidywania awarii, rozwiązania chmurowe dedykowane dla contact center. Formuła Akademii Unima 2000 po raz kolejny spotkała się z dużym zainteresowaniem, co potwierdziło słuszność działań spółki oraz właściwe przewidywania trendów w wybranych tematycznie obszarach. Webinary były organizowane we współpracy z firmą IBM Polska, Genesys, Avaya, Techmo oraz Comm100.

- 06 września odbyła się konferencja Festival Customer Care 2021 podczas której Unima 2000 wspólnie z przedstawicielami firmy Black Red White S.A., LPP S.A. oraz Genesys poprowadziła trzy panele tematyczne: „Chmura chmurze nie równa. Co wyróżnia dobre rozwiązania contact center w środowisku chmurowym, „Customer Experience w ujęciu globalnym na przykładzie LPP S.A.”, „Chatbot do obsługi procesu reklamacji w firmie Black Red White oparty o silnik sztucznej inteligencji IBM Watson Assistant”.
- 22 września podczas konferencji E-commerce Trends Summit 2021, Unima 2000 Systemy Teleinformatyczne S.A. wspólnie z Genesys oraz LPP S.A. poprowadziła panel w formie wywiadu: „Praktyczny business case przejścia do chmury – rezygnacja z systemu on Prem na rzecz Clouda.”

Unima 2000 Systemy Teleinformatyczne SA w odpowiedzi na potrzeby dynamicznie zmieniającego się rynku wprowadza i udoskonala swoją ofertę sprzedażową o kolejne rozwiązania i technologie dedykowane dla silnego wsparcia firm i instytucji w warunkach pracy hybrydowej.

W opisywanym okresie Unima 2000 Systemy Teleinformatyczne SA:

- zrealizowała projekt dla firmy Inter Cars S.A.. Zamówienie obejmowało stworzenie usługi integracyjnej Api IBM API Connect i IBM Secure Gateway w chmurze IBM,
- dostarczyła i wdrożyła system IBM SPSS dla SLA.WIA Fabryka Mebli Sp. z o.o. Projekt obejmował budowę modeli prognostycznych dotyczących zakupu tkanin dla potrzeb produkcji mebli tapicerowanych. System będzie wykorzystany przez wszystkie spółki z grupy Gala Colezzione.
- zostało zakończone wdrożenie dla LPP S.A. polegające na przejściu z rozwiązania Genesys w modelu on-premise na rzecz platformy Genesys Cloud oparte o model subskrypcyjny bazujący na chmurze publicznej.

Zauważalne jest zainteresowanie rozwiązaniami własnymi spółki typu voicebot i chatbot, projektowanymi pod konkretne potrzeby klienta i opartymi o światowej klasy silnik sztucznej inteligencji IBM Watson Assistant oraz rozwiązanie firmy Techmo, najlepiej dostosowane do polskiej mowy narzędzie typu ASR i TTS.

Spółka Lockus sp. z o.o., w związku z obostrzeniami wprowadzonymi na skutek pandemii COVID-19, przygotowała kolejną edycję konferencji SPIN i BMS online i utrzymuje tę formułę spotkań z Klientami. W obszarze Call Center dokonano optymalizacji kosztowych, w tym powierzchni biurowych, co będzie miało pozytywny skutek finansowy dla Spółki w kolejnych kwartałach roku. Lockus sp. z o.o w omawianym okresie zrealizował w centralnej Polsce konferencję stacjonarną 19 SPIN, jak również szkolenie z zakresu BMS. Spółka prowadziła także działania przygotowawcze do jesiennej edycji konferencji SPIN oraz BMS w formule online, w czwartym kwartale 2021.

IQnet Sp. z o.o kontynuuje realizację projektów rozpoczętych w roku 2020. Ponadto w III kwartale br. podpisał nowy kontrakt na wykonanie instalacji teletechnicznych, BMS i automatyki w Vigo System S.A.

5. Czynniki i zdarzenia, w szczególności o nietypowym charakterze, mające znaczący wpływ na osiągnięte wyniki finansowe

W związku z pandemią utrzymująca się niepewność co do przyszłości jest w dalszym ciągu powodem wstrzymywania się klientów przed wydatkami inwestycyjnymi. Szczególnie jaskrawo widać to w odniesieniu do rozwiązań oferowanych przez dział IT. Klienci bardzo ostrożnie odmrażają projekty modernizacyjne jak i innowacyjne z zakresu Unified Communications czy obsługi klienta. Klienci z branż najbardziej dotkniętych pandemią, jak hotelarstwo czy lotnictwo całkowicie wycofali się z inwestycji. Stan pandemii ma bezpośredni wpływ również na wydłużenie się procesu decyzyjnego. Mimo to obserwujemy duże zainteresowanie rozwiązaniami i ofertą sprzedażową, co przekłada się na znaczny wzrost ilości szans sprzedażowych, które w kolejnych kwartałach przełożą się na kontrakty. Ze względu na fakt, iż wciąż nie da się oszacować ani czasu trwania pandemii ani skali ograniczeń, które mogą być wprowadzane, Grupa doskonali wypracowywane w pandemicznej rzeczywistości wzorce m.in. w zakresie zarządzania zespołami ludzkimi i prowadzenia działań biznesowych. Ze względu na powyższe, Zarząd Emitenta obserwuje i na bieżąco analizuje sytuację, tak aby można było w każdej chwili, elastycznie i efektywnie, podejmować stosowne kroki. O istotnych zdarzeniach Spółka informuje na bieżąco. Sporządzając niniejsze sprawozdanie Zarząd przeanalizował wszelkie ryzyka związane z pandemią. Dokonano wnikliwej analizy aktywów oraz przesłanki utworzenia rezerw wynikające z nadzwyczajnej sytuacji. Wszelkie ujawnione odpisy aktywów oraz utworzone rezerwy w ocenie Zarządu zapewniają kompletność rezerw i kompletność oceny utraty wartości aktywów.

6. Stanowisko zarządu odnośnie do możliwości zrealizowania wcześniej publikowanych prognoz

Unima 2000 Systemy Teleinformatyczne S.A. nie publikuje prognoz.

7. Sezonowość działalności

Rodzaj działalności prowadzonej przez grupę kapitałową nie należy do działalności sezonowych, jednakże wielkość przychodów podlega wahaniom sezonowym.

8. Informacje o zapasach i odpisach aktualizujących wartość zapasów do wartości netto możliwej do uzyskania i odwróceniu odpisów z tego tytułu

8.1. Specyfikacja zapasów

	30.09.2021	31.12.2020
materiały	270	316
półprodukty i produkty w toku	0	0
produkty gotowe	0	0
towary	0	0
zaliczki na dostawy	0	0
Zapasy, razem	270	316

8.2. Odpisy aktualizujące wartość

W okresie sprawozdawczym zakończonym 30 września 2021 dokonano nowych odpisów aktualizujących zapasy w kwocie 12 tys. zł, rozwiązano odpis na kwotę 214 tys. zł. Wartość odpisów aktualizujących zapasy na dzień 30.09.2021 wyniosła 102 tys. zł.

9. Przychody z umów z klientami

	30.09.2021	30.09.2020
--	------------	------------

Przychody ze sprzedaży projektów informatycznych	6 327	5 016
Przychody ze sprzedaży automatyki budynkowej	12 714	19 340
Przychody ze sprzedaży usług call /contact center	4 275	6 120
Przychody ze sprzedaży pozostałej	676	20
	23 992	30 496

Stan na 30.09.2021	Teleinformatyka i Informatyka	Automatyka budynkowa	Call/Contact Center	Pozostałe	Razem
Zobowiązania z tyt. umów z klientami	108	1 161		14	1 283
Aktywa z tyt. umów z klientami	99	2 539		0	2 638
usługi serwisowe dla klientów	99				99
wycena kontraktów		2 539		0	2 539

Zobowiązania do świadczenia usług na łączną kwotę 108 tys. zł z tyt. świadczenia usług serwisowych zostaną ujęte w przychodach w okresie do 12 miesięcy od daty bilansowej. Zobowiązania do świadczenia usług w kwocie 1 161 tys. zł będą realizowane sukcesywnie wraz z postępem realizacji umów.

10. Śródroczne skonsolidowane sprawozdanie wg segmentów operacyjnych

Podstawowym czynnikiem podziału na segmenty operacyjne w grupie kapitałowej Unima 2000 jest podział na rodzaje działalności realizujące przychody przy uwzględnieniu progów ilościowych. Kryterium wyodrębnienia poszczególnych segmentów oparto o różnice między produktami i usługami. Podstawowym profilem działalności Grupy Kapitałowej jest realizacja projektów teleinformatycznych. Dokonano bardziej szczegółowego podziału tego segmentu. Segment usług serwisowych jako ściśle związany z realizacją projektów informatycznych został włączony do segmentu telekomunikacja i informatyka. Sprzedaż materiałów została włączona do poszczególnych segmentów głównych, sprzedaż materiałów nie związana

bezpośrednio z segmentami głównymi została włączona do segmentu „Pozostałe” . Wyodrębniono następujące segmenty :

- Segment „Telekomunikacja i informatyka „ / IT/
- Segment „Automatyka budynkowa”
- Segment „Call/Contact Center”
- Segment „Pozostałe”

Grupa kapitałowa Unima 2000 w niniejszym sprawozdaniu prezentuje przychody ze sprzedaży, koszty oraz marżę brutto w podziale na wyżej wymienione segmenty operacyjne.

Dokonany podział jest spójny ze sprawozdawczością wewnętrzną, dostarczaną głównemu decydentowi. W ramach segmentu telekomunikacja i informatyka Grupa proponuje między innymi : telefonię IP, systemy call i contact center, systemy rejestracji i archiwizacji rozmów i danych, systemy zarządzania obiegiem informacji, integrację aplikacji wsparcia sprzedaży, aplikacje i systemy monitoringowe oparte o GPS oraz wiele innych rozwiązań informatycznych zgodnie z oczekiwaniami klientów. Ponadto w ramach tego segmentu prowadzone są profesjonalne usługi konsultingowe i opieka posprzedażna, zaawansowane usługi utrzymaniowe, szkolenia dla użytkowników i administratorów systemów, audyty oraz kompleksowe wdrożenia. Podstawowymi produktami w zakresie automatyki budynkowej są : monitoring wizyjny CCTV, systemy zarządzania budynkiem, okablowanie strukturalne, systemy kontroli dostępu, systemy sygnalizacji pożaru. Ponadto w ramach segmentu Call/Contact Center świadczone są profesjonalne usługi w zakresie outsourcingu usług call i contact center: telemarketing, telesprzedaż, infolinia, helpdesk. Źródłem przychodu dla wszystkich pozostałych segmentów są usługi świadczone przez grupę w ramach zakresu działalności poszczególnych spółek jednak nie dotyczące podstawowych źródeł przychodu są to np. usługi reklamowe, prowadzenia ksiąg rachunkowych, usługi projektowe, organizowanie konferencji i szkoleń. Grupa kapitałowa Unima 2000 w niniejszym sprawozdaniu prezentuje przychody ze sprzedaży, koszty oraz marżę brutto w podziale na wyżej wymienione segmenty operacyjne. Grupa nie prezentuje aktywów i pasywów bilansu w podziale na segmenty z uwagi na to, że część środków trwałych jest wykorzystywana wspólnie w różnych segmentach, ponadto brak możliwości przypisania zapasów materiałów do poszczególnych segmentów oraz niemożliwe jest przypisanie do segmentów zobowiązań z tytułu dostaw, robót i usług.

W grupie kapitałowej Unima 2000 informacje dotyczące obszarów geograficznych oparte są o kryterium lokalizacji klientów. Grupa wyodrębniła następujące lokalizacje geograficzne:

Kraj – obejmujący sprzedaż na terenie kraju;

Eksport – sprzedaż po za granice Unii Europejskiej

Unia – sprzedaż do krajów Unii Europejskiej

Grupa utrzymuje swoje aktywa jedynie w kraju. Dlatego też wartość aktywów trwałych innych niż instrumenty finansowe, aktywa z tytułu podatku odroczonego wykazane w bilansie skonsolidowanym zaliczane są do lokalizacji Kraj. Wycena prezentowanych kwot przypisanych do poszczególnych segmentów nie odbiega od wyceny przyjętej dla potrzeb sporządzenia sprawozdania finansowego. Brak różnic między wyceną dla celów prezentacji danych segmentów a wyceną dla celów sporządzenia sprawozdania finansowego grupy jako całości. Klientami grupy są głównie przedstawiciele sektora budowlanego, przemysłowego oraz finansowego w tym głównymi branżami są bankowość i ubezpieczenia. Przychody grupy w sposób ciągły nie są uzależnione od jednego klienta czy też od kilku stałych klientów. W okresie zakończonym 30.09.2021 roku przychody przekraczające 10% przychodów, od jednego klienta wyniosły łącznie 5 360 tys. zł (11 087 tys. zł w 2020).

<u>Wynik finansowy segmentów branżowych za okres od 01.01.2021 do 30.09.2021</u>	<u>Grupa UNIMA2000</u>				<u>Razem</u>
	<u>projekty informatyczne</u>	<u>automatyka budynkowa</u>	<u>Call/Contact Center</u>	<u>pozostałe</u>	
Przychody ogółem	6 327	12 714	4 275	676	23 992
Sprzedaż na zewnątrz	6 327	12 714	4 275	676	23 992
Sprzedaż między segmentami					0
Koszty ogółem	4 210	11 927	3 932	441	20 510
Koszty na zewnątrz	4 210	11 927	3932	441	20 510
Koszty między segmentami					0
Wynik segmentu	2 117	787	343	235	3 482
Koszty nieprzypisane					3 010
Zysk (strata) netto na działalności zaniechanej					
Zysk z działalności operacyjnej					472
Odpis na wartość firmy					
Przychody finansowe					24
Koszty finansowe					67
Zysk/strata na sprzedaży udziałów					

Dochód z inwestycji w jednostkach stowarzysz.

Objęcie kontroli nad jednostką zależną

Zysk przed opodatkowaniem 429

Podatek dochodowy -134

Udziały mniejszości

Zysk netto 563

Segmenty geograficzne

dane za okres od 01.01.2021 do 30.09.2021

	<u>Kraj</u>	<u>Unia</u>	<u>Eksport</u>	<u>Razem</u>
Przychody ogółem	23 701	232	59	23 992
Sprzedaż na zewnątrz	23 701	232	59	23 992
Przychody z działalności zaniechanej				
Sprzedaż między segmentami				
Rzeczowe Aktywa trwałe	4 576			
Aktywa na podatek odroczoney	1 105			

Wynik finansowy segmentów branżowych za okres od 01.01.2020 do 30.09.2020

Grupa UNIMA2000

	<u>projekty informatyczne</u>	<u>automatyka budynkowa</u>	<u>Call/Contact Center</u>	<u>pozostałe</u>	<u>Razem</u>
Przychody ogółem	5 016	19 340	6 120	20	30 496
Sprzedaż na zewnątrz	5 016	19 340	6 120	20	30 496
Sprzedaż między segmentami					0
Koszty ogółem	3 609	16 954	5 899	252	26 714
Koszty na zewnątrz	3 609	16 954	5 899	252	26 714
Koszty między segmentami					0

Wynik segmentu	1 407	2 386	221	-232	3 782
Koszty nieprzypisane					4 819
Zysk (strata) netto na działalności zaniechanej					
Zysk z działalności operacyjnej					-1 037
Odpis na wartość firmy					
Przychody finansowe					52
Koszty finansowe					157
Zysk/strata na sprzedaży udziałów					
Dochód z inwestycji w jednostkach stowarzysz.					
Objęcie kontroli nad jednostką zależną					
Zysk przed opodatkowaniem					-1 142
Podatek dochodowy					-116
Udziały mniejszości					
Zysk netto					-1 026

Segmenty geograficzne

dane za okres od 01.01.2020 do 30.09.2020

	<u>Kraj</u>	<u>Unia</u>	<u>Eksport</u>	<u>Razem</u>
Przychody ogółem	30 477	19	0	30 496
Sprzedaż na zewnątrz	30 477	19	0	30 496
Przychody z działalności zaniechanej				
Sprzedaż między segmentami				
Rzeczowe Aktywa trwałe	5 519			
Aktywa na podatek odroczony	1 097			

11. Odpisy aktualizujące z tytułu utraty wartości aktywów finansowych, rzeczowych aktywów trwałych, wartości niematerialnych i prawnych lub innych aktywów oraz odwrócenie takich odpisów

11.1. Dane dotyczące spółki dominującej Unima 2000 Systemy Teleinformatyczne S.A.

	BO na 01.01.2021	Zwiększenia	Zmniejszenia	BZ na 30.09.2021
Odpis na majątek trwały	0			0
Odpis na zapasy	296	12	208	100
Odpis na należności	448	14	41	421
Odpis na pożyczki	0			0
Odpis na udziały	4 869			4 869
Razem odpisy	5 613	26	249	5 390

11.2. Dane dotyczące Grupy Kapitałowej Unima 2000

	BO na 01.01.2021	Zwiększenia	Zmniejszenia	BZ na 30.09.2021
Odpis na majątek trwały				0
Odpis na zapasy	304	12	214	102
Odpis na należności	479	14	41	452
Odpis na pożyczki				0
Odpis na wartość firmy	3 471			3 471

Razem odpisy	4 254	26	255	4 025
---------------------	-------	----	-----	-------

12. Podatek dochodowy

12.1. Podatek bieżący

Dane dotyczące spółki dominującej Unima 2000 Systemy Teleinformatyczne S.A.

	30.09.2021
Zysk (strata) brutto	-373
Różnice pomiędzy zyskiem (stratą) brutto a podstawą opodatkowania podatkiem dochodowym	
- włączenia do przychodów podatkowych,	1 468
- wyłączenia z przychodów podatkowych,	-1 410
- korekty kosztów stanowiących koszty uzyskania przychodu,	-400
	-342
Dochód do opodatkowania	-715
Odliczenia od dochodu -straty z lat ubiegłych, dochody wolne od podatku	0
Podstawa opodatkowania podatkiem dochodowym	-715
Podatek dochodowy według stawki 19 %	
Zwiększenia, zaniechania, zwolnienia, odliczenia i obniżki podatku	
Podatek bieżący	0

Dane dotyczące Grupy Kapitałowej Unima 2000

	30.09.2021
Zysk (strata) brutto	429
Różnice pomiędzy zyskiem (stratą) brutto a podstawą opodatkowania podatkiem dochodowym	
- włączenia do przychodów podatkowych,	1 483
- wyłączenia z przychodów podatkowych,	-2 745
- korekty kosztów stanowiących koszty uzyskania przychodu,	640
	-622
Ujemne podstawy spółek konsolidowanych	715
Korekty konsolidacyjne z zysku brutto	142
Dochód do opodatkowania	664
Odliczenia od dochodu -straty z lat ubiegłych, dochody wolne od podatku	-168
Podstawa opodatkowania podatkiem dochodowym	496
Podatek dochodowy według obowiązującej stawki	64
Zwiększenia, zaniechania, zwolnienia, odliczenia i obniżki podatku	
Podatek bieżący	64

12.2. Rezerwy i aktywa z tytułu odroczonego podatku dochodowego

Dane dotyczące spółki dominującej Unima 2000 Systemy Teleinformatyczne S.A.

Aktywa na podatek	<u>BO na</u> <u>01.01.2021</u>	<u>Zwiększenia</u>	<u>Zmniejszenia</u>	<u>BZ na</u> <u>30.09.2021</u>
Oczekiwane straty kredytowe	17			17

Wycena depozytu	0			0
Rezerwy na świadczenia pracownicze	16			16
Wynagrodzenia i ZUS	48	3	49	2
Naliczone odsetki od zobowiązań	0			0
Odpis aktualizujący zapasy	56	2	39	19
Rozliczenia międzyokresowe przychodu	37		27	10
Różnica wartości bilansowej i podatkowej środków trwałych w leasingu	56	71	18	109
Otrzymane należności dotyczące przychodu przyszłych okresów	0	115		115
Wycena umów z klientami do podatku	289	249	327	211
Wycena umów z klientami bilansowa	2	29	2	29
Wycena należności długoterminowych	31		4	27
Odpis aktualizacyjny na udziały	722			722
Rezerwy pozostałe	54		31	23
strata podatkowa	154			154
Razem aktywa	1 482	469	497	1 454

Rezerwa na podatek	BO na 01.01.2021	Zwiększenia	Zmniejszenia	BZ na 30.09.2021
Naliczone odsetki od należności	79			79
Dodatnie różnice kursowe	0			0
Wycena umów z klientami	358	299	419	238
Różnica w wartości bilansowej i podatkowej majątku	430	61	233	258

Podatek odniesiony na wynik	867	360	652	575
Podatek odniesiony na kapitał	5		5	0
Razem rezerwa	872	360	657	575

Dane dotyczące Grupy Kapitałowej Unima 2000

Aktywa na podatek	BO na 01.01.2021	Zwiększenia	Zmniejszenia	BZ na 30.09.2021
Oczekiwane straty kredytowe	18		1	17
Utrata wartości firmy	20			20
Wycena aktywów finansowych	19	3	1	21
Rezerwy na świadczenia pracownicze	16	3		19
Wynagrodzenia i ZUS	162	96	162	96
Nieopłacone zobowiązania	0			0
Naliczone odsetki od zobowiązań	0			0
Strata podatkowa	220		66	154
Odpis aktualizujący zapasy	87	2	70	19
Zobowiązania z tyt. świadczenia usług	8	24	17	15
Różnica wartości bilansowej i podatkowej środków trwałych. w leasingu	102	10	51	61
Rezerwy pozostałe	95		52	43
Wycena kontraktów długoterminowych	323	525	323	525
Otrzymane należności dotyczące przychodu przyszłych okresów		115		115
Razem aktywa	1 070	778	743	1 105

Rezerwa na podatek	<u>BO na</u> <u>01.01.2021</u>	<u>Zwiększenia</u>	<u>Zmniejszenia</u>	<u>BZ na</u> <u>30.09.2021</u>
Naliczone odsetki od należności	0			0
Dodatnie różnice kursowe	0			0
Wycena umów z klientami	402	482	402	482
Różnica w wartości bilansowej i podatkowej majątku	478		240	238
Podatek odniesiony na wynik	880	482	642	720
Podatek ujęty w całkowitych dochodach	5		5	0
Razem rezerwa na podatek	885	482	647	720

13. Rzeczowe aktywa trwałe

13.1. Istotne transakcje nabycia i sprzedaży rzeczowych aktywów trwałych

W okresie sprawozdawczym zakończonym 30 września 2021 roku nie dokonano żadnych odpisów aktualizujących wartość rzeczowego majątku trwałego. Nie dokonano również żadnych istotnych zakupów ani sprzedaży aktywów trwałych.

13.2. Istotne zobowiązania z tytułu dokonania zakupu rzeczowych aktywów trwałych

W okresie sprawozdawczym zakończonym 30 września 2021 roku Grupa nie posiada istotnych zobowiązań z tytułu dokonania zakupu aktywów trwałych.

14. Utworzenie, zwiększenie, wykorzystanie i rozwiązanie rezerw

Na dzień 30 września 2021 w ewidencji księgowej Grupy Kapitałowej pozostawały rezerwy krótkoterminowe na przyszłe koszty w łącznej kwocie 224 tys. zł. Wartość rezerw długoterminowych na świadczenia pracownicze wynosi 77 tys. zł., a krótkoterminowych 17 tys. zł i nie uległa zmianie w stosunku do wartości wykazanej na dzień 31 grudnia 2020. W dającej się przewidzieć przyszłości Grupa nie planuje działań restrukturyzacyjnych, dlatego też, na dzień 30 września 2021 nie utworzono rezerw na tego rodzaju koszty. Specyfikację krótkoterminowych rezerw oraz zmiany w okresie dziewięciu miesięcy zakończonych 30 września 2021 prezentują tabele poniżej .

14.1. Dane jednostkowe spółki Unima 2000 Systemy Teleinformatyczne S.A.

Rezerwa krótkoterminowa z tytułu	01.01.2021	zwiększenie	utworzenie	wykorzystanie	rozwiązanie	30.09.2021
rezerwa na zobowiązania z tytułu premii i prowizji	0					0
rezerwa na pozostałe koszty kontraktów	118			118		0
rezerwa na koszty usług	34			31		3
rezerwa na koszty pozostałe	81		6	19		68
rezerwa na koszty napraw gwarancyjnych	50					50
rezerwy razem	283	0	6	168	0	121

14.2. Dane skonsolidowane Grupy Unima 2000

Rezerwa krótkoterminowa z tytułu	01.01.2021	zwiększenie	utworzenie	wykorzystanie	rozwiązanie	30.09.2021
rezerwa na zobowiązania z tytułu premii i prowizji	65			65		0
rezerwa na pozostałe koszty kontraktów	148			148		0
rezerwa na koszty usług	4	30		31		3
rezerwa na koszty pozostałe	236			3	62	171
rezerwa na koszty napraw gwarancyjnych	50					50
rezerwy razem	503	30	0	247	62	224

15. Istotne rozliczenia z tytułu spraw sądowych

W prezentowanym okresie przed sądem, organem właściwym dla postępowania arbitrażowego lub organem administracji publicznej nie toczyły się postępowania dotyczące zobowiązań lub wierzytelności Unima 2000 Systemy Teleinformatyczne S.A. lub jednostek od niej zależnych, których łączna wartość stanowiłaby co najmniej 10 % kapitałów własnych spółki dominującej (poziom 10% kapitałów własnych uznany jest za poziom istotny).

16. Korekty błędów poprzednich okresów

W okresie zakończonym 30 września 2021 nie dokonano korekty błędów poprzednich okresów.

17. Dotacje Rządowe

W okresie sprawozdawczym spółce Lockus Sp. z o.o zostało przyznane zwolnienie z opłacania składek ZUS w kwocie 243 tys. zł. Zwolnienie stanowi pomoc publiczną, o której mowa w Sekcji 3.1 Komunikatu Komisji - Tymczasowe ramy środków pomocy państwa w celu wsparcia gospodarki w kontekście trwającej epidemii COVID-19 (Dz. Urz. UE C 91 I z 20.03.2020). Ponadto w okresie sprawozdawczym Spółki z Grupy Kapitałowej rozliczyły dofinansowanie w ramach tarczy finansowej PFR na podstawie otrzymanych decyzji w sprawie zwolnienia z obowiązku zwrotu subwencji finansowej w łącznej kwocie 1 214 tys. zł. Zwolniona z obowiązku zwrotu subwencji zgodnie z MSR 20 została ujęta w sprawozdaniu z całkowitych dochodów w osobnej pozycji pozostałych przychodów operacyjnych. Pozostała do zwrotu część dotacji w kwocie 668 tys. zł prezentowana jest jako pożyczka.

18. Kredyty i pożyczki

18.1. Nowe kredyty i pożyczki

W okresie śródrocznym zakończonym 30 września 2021 Grupa nie zaciągnęła żadnych nowych kredytów ani pożyczek. Na dzień 30.09.2021 Grupa wykorzystwała 770 tys. zł w postaci kaucji gwarancyjnych, 294 tys. zł w rachunku bieżącym oraz 34 tys. zł kredytu obrotowego. Na dzień sporządzenia sprawozdania linia kredytowa w banku PKO BP S.A. została przedłużona aneksem do dnia 31.05.2022 roku.

18.2. Informacje o niepłaceniu kredytu lub pożyczki lub naruszeniu istotnych postanowień kredytu lub pożyczki, w odniesieniu do których nie podjęto żadnych działań naprawczych do końca okresu sprawozdawczego

Na dzień 30.06.2021 pozostała do spłaty kwota 267 tys. zł z kredytu udzielonego przez Alior Bank. Kredyt był udzielony do dnia 21 czerwca 2021. Z uwagi na brak ujawnionego aktualnego wpisu w KRS dotyczącego osób zarządzających kredytu nie przedłużono. Na dzień sporządzania i ogłoszenia niniejszego sprawozdania kredyt został w całości spłacony. W okresie dziewięciu miesięcy zakończonych 30 września 2021 pozostałe zdarzenia nie wystąpiły.

19. Zobowiązania i aktywa warunkowe

Zobowiązania warunkowe grupy na dzień 30 września 2021 wynoszą 878 tys. zł. i wynikają z zabezpieczenia dobrego wykonania umów. Grupa korzysta z gwarancji bankowych i ubezpieczeniowych. Gwarancji bankowych udziela PKO BP S.A. w ramach posiadanego kredytu wielocelowego. Wartość gwarancji bankowych na dzień 30.09.2021 wyniosła 770 tys. zł. Wartość gwarancji ubezpieczeniowych udzielonych przez T. U. Allianz Polska S.A. na dzień 30.09.2021 wyniosła 108 tys. zł.

Pozycje warunkowe spółki dominującej Unima 2000 Systemy Teleinformatyczne S.A.

JEDNOSTKOWE POZYCJE POZABILANSOWE	stan na 30.09.2021	stan na 31.12.2020	stan na 30.09.2020
1. Należności warunkowe			
1.1. Od jednostek powiązanych (z tytułu)			
- otrzymanych gwarancji i poręczeń			
1.2. Od pozostałych jednostek (z tytułu)			
- otrzymanych gwarancji i poręczeń			
2. Zobowiązania warunkowe	1 178	1 727	2 077
2.1. Na rzecz jednostek powiązanych (z tytułu)	300	300	300
- udzielonych gwarancji i poręczeń	300	300	300
2.2. Na rzecz pozostałych jednostek (z tytułu)	878	1 427	1 777
- udzielonych gwarancji i poręczeń	878	1 427	1 777
3. Inne (z tytułu)			

- gwarancje			
Pozycje pozabilansowe, razem	1 178	1 727	2 077

Pozycje warunkowe Grupy Kapitałowej Unima 2000

SKONSOLIDOWANE POZYCJE POZABILANSOWE	stan na 30.09.2021	stan na 31.12.2020	stan na 30.09.2020
1. Należności warunkowe			
1.1. Od jednostek powiązanych (z tytułu)			
- otrzymanych gwarancji i poręczeń			
1.2. Od pozostałych jednostek (z tytułu)			
- otrzymanych gwarancji i poręczeń			
2. Zobowiązania warunkowe	878	1 427	1 777
2.1. Na rzecz jednostek powiązanych (z tytułu)			
- udzielonych gwarancji i poręczeń			
2.2. Na rzecz pozostałych jednostek (z tytułu)	878	1 427	1 777
- udzielonych gwarancji i poręczeń	878	1 427	1 777
3. Inne (z tytułu)			
- gwarancje			
Pozycje pozabilansowe, razem	878	1 427	1 777

W omawianym okresie spółka dominująca ani jednostki od niej zależne nie udzielały gwarancji, poręczeń kredytów, pożyczek podmiotom z poza Grupy Kapitałowej. W ramach Grupy Kapitałowej spółka dominująca udzieliła spółce Iqnet poręczenia dotyczącego zawartej umowy handlowej.

20. Transakcje z podmiotami powiązanymi

20.1. Transakcje podmiotów powiązanych

Poniżej wartościowe i jakościowe zestawienie transakcji między podmiotami powiązanimi

		Jednostka dominująca	Jednostki zależne	Personel Kierowniczy	Rada Nadzorcza
Sprzedaż podmiotom powiązanym	30.09.2021	835	848		
	30.09.2020	330	1 152		
Zakupy od podmiotów powiązanych	30.09.2021	848	835		
	30.09.2020	1 152	330		
Należności z działalności operacyjnej	30.09.2021	1 460	132		
	30.09.2020	232	683		
Zobowiązania z działalności operacyjnej	30.09.2021	132	1 460		
	30.09.2020	683	232		
Należności z operacji finansowych	30.09.2021	908			
	30.09.2020	1 056			
Zobowiązania z operacji finansowych	30.09.2021		908		
	30.09.2020		1 056		
Świadczenia pracownicze z tyt. zawartych umów	30.09.2021			537	140
o pracę oraz pełnienia funkcji zarządczych i nadzorczych	30.09.2020			813	106

Na dzień 30.09.2021 z tytułu operacji finansowych figurują następujące zobowiązania:

- zobowiązania IQnet Sp. z o.o. wobec Unima 2000 Systemy Teleinformatyczne S.A. z tytułu odsetek od spłaconych umów pożyczek krótkoterminowych w kwocie 250 tys. zł. oraz udzielonej pożyczki wraz z naliczonymi odsetkami w łącznej kwocie 553 tys. zł.
- zobowiązania Lockus Sp. z o.o. wobec spółki dominującej z tytułu udzielonych pożyczek krótkoterminowych wraz z naliczonymi odsetkami w łącznej kwocie 105 tys. zł.

20.2. Informacje o nietypowych, istotnych transakcjach zawieranych z podmiotami powiązanymi na warunkach innych niż rynkowe

Transakcje w ramach spółek Grupy dokonane w śródrocznym okresie zakończonym 30 września 2021 roku były transakcjami typowymi, zawieranymi na warunkach rynkowych, a ich charakter wynikał z bieżącej działalności operacyjnej prowadzonej przez Unima 2000 Systemy Teleinformatyczne S.A. i jednostki powiązane.

21. Dywidendy wypłacone i zadeklarowane do wypłaty

W okresie zakończonym 30 września 2021 roku nie deklarowano i nie wypłacano dywidendy.

22. Informacje dotyczące emisji, wykupu i spłaty nie udziałowych i kapitałowych papierów wartościowych

W śródrocznym okresie sprawozdawczym zakończonym 30 września 2021 roku nie miała miejsce żadna emisja, ani spłata dłużnych bądź kapitałowych papierów wartościowych.

23. Instrumenty finansowe

23.1. Aktywa finansowe dane skonsolidowane

Klasyfikacja aktywów finansowych

Aktywa finansowe	30.09.2021	31.12.2020
Aktywa finansowe wyceniane wg zamortyzowanego kosztu		
Należności z tyt. dostaw i usług	8 402	5 122
Kaucje długoterminowe	1 543	1 890
Pożyczki udzielone	0	0
Należności z tyt. leasingu finansowego	9	92
Aktywa z tytułu umów z klientami	2 638	2 253
Pozostałe należności krótkoterminowe	62	54
Środki pieniężne i ich ekwiwalenty	3 039	3 005

Utrata wartości aktywów finansowych

Specyfikacja należności krótkoterminowych	30.09.2021	31.12.2020
Należności z tytułu dostaw i usług wraz z kaucjami	8 524	5 122
Odpis na należności z tytułu dostaw i usług	-118	-118
Należności z tytułu podatków innych niż PDOP	289	220
Należności sporne	334	320

Odpis na należności sporne	-334	-361
Pozostałe należności	62	54
Należności netto razem	8 757	5 237

Grupa dokonuje oszacowania oczekiwanych strat dla należności z tytułu dostaw i usług oraz kaucji z tytułu umów w oparciu o przygotowane matryce odpisów/nota 4.3.8 sprawozdania skonsolidowanego na dzień 31.12.2020/. Na dzień 30 września 2021 w wyniku oszacowania strat kredytowych nie wystąpiła konieczność dokonania korekt ujawnionych na 31 grudnia 2020 wartości oczekiwanych strat kredytowych w kwocie 118 tys. zł. Rozwiązano odpis na należności sporne w kwocie 27 tys. zł.

23.2. Aktywa finansowe dane spółki dominującej

Klasyfikacja aktywów finansowych

Aktywa finansowe	30.09.2021	31.12.2020
Aktywa finansowe wyceniane wg zamortyzowanego kosztu		
Należności z tyt. dostaw i usług	3 464	3 380
Kaucje długoterminowe	942	1 480
Należności długoterminowe	1 561	860
Pożyczki udzielone	63	49
Należności z tyt. leasingu finansowego	9	92
Aktywa z tytułu umów z klientami	1 352	1 977
Pozostałe należności krótkoterminowe	73	529
Środki pieniężne i ich ekwiwalenty	810	745

Utrata wartości aktywów finansowych

Specyfikacja należności krótkoterminowych	30.09.2021	31.12.2020
Należności z tytułu dostaw i usług wraz z kaucjami	3 551	3 339
Odpis na należności z tytułu dostaw i usług	-87	-87
Należności z tytułu podatków innych niż PDOP	58	156
Należności sporne	334	320
Odpis na należności sporne	-334	-320
Pozostałe należności	73	53
Pożyczki udzielone	63	49
Należności netto razem	3 658	3 510

Unima 2000 Systemy Teleinformatyczne S.A. dokonuje oszacowania oczekiwanych strat dla należności z tytułu dostaw i usług oraz kaucji z tytułu umów w oparciu o przygotowane matryce odpisów /nota 4.2.6 sprawozdania za rok 2020/. Na dzień 30 września 2021 nie dokonano zmian w wartości oczekiwanych strat kredytowych w stosunku do prezentowanych na dzień 31.12.2020 . W stosunku do należności spornych na kwotę 334 tys. zł. spółka zdecydowała się podtrzymać decyzję o objęciu ich odpisem w 100% do czasu rozstrzygnięcia sporu przez Sąd lub dokonania zapłaty przez dłużnika. W okresie zakończonym 30 września 2021 rozwiązano odpis na kwotę 40 tys. zł oraz utworzono odpis na kwotę 13 tys. zł.

23.3. Zobowiązania finansowe dane skonsolidowane

Klasyfikacja zobowiązań finansowych

Zobowiązania finansowe	30.09.2021	31.12.2020
Zobowiązania wyceniane wg zamortyzowanego kosztu		
Zobowiązania z tytułu zakupu towarów i usług	6 122	2 540
Zobowiązania z tytułu umów z klientami	1 283	446

Kredyty i pożyczki	968	2 869
Zobowiązania z tytułu leasingu	298	506

23.4. Zobowiązania finansowe dane spółki dominującej

Klasyfikacja zobowiązań finansowych

Zobowiązania finansowe	30.09.2021	31.12.2020
Zobowiązania wyceniane wg zamortyzowanego kosztu		
Zobowiązania z tytułu zakupu towarów i usług	1 368	1 911
Zobowiązania z tytułu umów z klientami	871	288
Kredyty i pożyczki	757	2 263
Zobowiązania z tytułu leasingu	546	279

23.5. Zabezpieczenie przepływu środków pieniężnych

W omawianym okresie sprawozdawczym Grupa Unima 2000 wykorzystywała środki z posiadanego wielocelowego limitu kredytowego udzielonego przez PKO BP S.A. oraz do 21 czerwca z kredytu w rachunku bieżącym udzielonego przez Alior Bank S.A.

Na dzień sprawozdawczy 30 września 2021 WIBOR 1M, o który oparte są stopy procentowe zaciągniętych w PKO BP kredytów wynosił 0,18 i był niższy niż w dacie podpisania aneksu do umowy limitu wielocelowego. Z uwagi na powyższe, nie korzystano z pochodnych instrumentów zabezpieczających ryzyko stóp procentowych. W okresie sprawozdawczym zakończonym 30 września 2021 roku Grupa nie zaciągała

zobowiązań kredytowych w walutach obcych. Jedyne zobowiązania walutowe to zobowiązania krótkoterminowe z tytułu zakupu materiałów i usług. W omawianym okresie nie korzystano z instrumentów zabezpieczających typu forward i swap. Wartość zobowiązań walutowych przeliczonych na polskie złote na dzień 30 września 2021 wyniosła 291 tys. zł. (193 tys. zł. 2020). Saldo z wyceny bilansowej zobowiązań i należności walutowych 13 tys. zł. Nie stosuje się rachunkowości zabezpieczeń.

23.6. Zmiany sytuacji gospodarczej i warunków prowadzenia działalności, które mają istotny wpływ na wartość aktywów finansowych i zobowiązań finansowych spółki dominującej oraz Grupy Kapitałowej niezależnie od tego czy te aktywa i zobowiązania ujęte są w wartości godziwej czy skorygowanej cenie nabycia.

W okresie dziewięciu miesięcy zakończonych 30 września 2021 roku nie miały miejsca zmiany sytuacji gospodarczej i warunków prowadzenia działalności, które miałyby istotny wpływ na wartość aktywów finansowych i zobowiązań finansowych spółki dominującej oraz Grupy Kapitałowej niezależnie od tego czy te aktywa i zobowiązania ujęte są w wartości godziwej czy skorygowanej cenie nabycia.

23.7. Zmiany metody ustalania wartości godziwej instrumentów finansowych

W okresie objętym sprawozdaniem nie zmieniono metod ustalania wartości godziwej instrumentów finansowych.

23.8. Zmiany klasyfikacji aktywów finansowych w wyniku zmiany celu lub wykorzystania tych aktywów

W okresie dziewięciu miesięcy zakończonych 30 września 2021 roku nie miały miejsca zmiany klasyfikacji aktywów finansowych w wyniku zmiany celu lub wykorzystania tych aktywów.

24. Kursy euro użyte do przeliczania wybranych danych finansowych

Pozycje aktywów i pasywów przeliczono według średniego kursu obowiązującego na dzień sporządzania sprawozdania:

- 30 września 2020	4,5268 PLN / EURO (tabela 191/A/NBP/2020)
- 31 grudnia 2020	4,6148 PLN / EURO (tabela 255/A/ NBP/2020)
- 30 września 2021	4,6329 PLN / EURO (tabela 190/A/NBP/2021)

Pozycje rachunku zysków i strat oraz pozycje rachunku przepływów pieniężnych przeliczono według kursu średniego EURO stanowiącego średnią arytmetyczną średnich kursów ogłaszanych przez NBP obowiązujących na ostatni dzień miesiąca:

- III kwartał 2020	4,4420 PLN/EURO
- rok 2020	4,4741 PLN /EURO
- III kwartał 2021	4,5585 PLN/EURO

25. Zestawienie zmian w stanie posiadania akcji przez osoby zarządzające

	Stan na 18.11.2021	Stan na 23.09.2021
Grzegorz Pardela	0	0
Piotr Urbaniec	0	0

Na dzień publikacji niniejszego raportu spółka dominująca nie otrzymała żadnych informacji dotyczących zmian wyżej prezentowanych danych.

26. Zestawienie zmian w stanie posiadania akcji przez osoby nadzorujące

	Stan na 18.11.2021	Stan na 23.09.2021
Zbigniew Pietroń	0	0
Sławomir Jarosz wraz z podmiotami powiązanymi	134 075	134 075
Patrycja Buchowicz	0	0
Dagmara Gzela	0	0
Piotr Zając	0	0
Magdalena Kniszner	659 414	659 414

Na dzień publikacji niniejszego raportu spółka dominująca nie otrzymała żadnych informacji dotyczących zmian wyżej prezentowanych danych.

27. Zmiany w strukturze własności znacznych pakietów akcji (w sztukach)

Akcjonariusz	Stan na 18.11.2021			Stan na 23.09.2021		
	ilość akcji	% ogólnej liczby akcji	% głosów na WZA	ilość akcji	% ogólnej liczby akcji	% głosów na WZA
Magdalena Kniszner	659 414	24,11	31,46	659 414	24,11	31,46
Krzysztof Kniszner	655 375	23,96	31,36	655 375	23,96	31,36
Cezary Gregorczyk	300 000	10,97	7,85	300 000	10,97	7,85

Na dzień publikacji niniejszego raportu spółka dominująca nie otrzymała żadnych informacji dotyczących zmian wyżej prezentowanych danych.

28. Zdarzenia po zakończeniu okresu sprawozdawczego nieujęte w tym sprawozdaniu, a mogące w znaczny sposób wpłynąć na przyszłe wyniki spółki dominującej i grupy kapitałowej

Po dniu bilansowym nie miały miejsca żadne zdarzenia nie ujęte w niniejszym sprawozdaniu mające wpływ na sytuację finansową grupy.

29. Inne informacje mogące w istotny sposób wpłynąć na ocenę sytuacji majątkowej, finansowej wyniku finansowego spółki dominującej i Grupy Kapitałowej

Na dzień sporządzania raportu oraz informacji dodatkowej brak innych niż ujawnione w prezentowanych opracowaniach informacji istotnych z punktu widzenia oceny sytuacji kadrowej, majątkowej, finansowej, wyniku finansowego i ich zmian, oraz które są istotne dla oceny możliwości realizacji zobowiązań przez spółkę oraz grupę kapitałową Unima 2000.

30. Czynniki, które w ocenie emitenta będą miały wpływ na osiągnięte przez niego wyniki finansowe w perspektywie co najmniej kolejnego kwartału

W ocenie Zarządu spółki istotną rolę w kształtowaniu wyników w perspektywie kolejnego kwartału będą miały:

- czynniki wewnętrzne:
 - zwiększenie rentowności na kontraktach,
 - wzrost ilości wysokomarżowych kontraktów na dostawy zaawansowanych systemów informatycznych (IT) związanych z analizą i ochroną danych oraz wdrożeniami systemów predykcyjnych,
 - zwiększanie średniej wartości kontraktów,
 - poprawa efektywności działań w sytuacji przedłużającego się stanu epidemii,
 - intensyfikacja działań handlowych opartych o nowe modele adekwatne do zmienionego otoczenia biznesowego,
 - wysokie i unikalne kompetencje związane z nowoczesnymi technologiami,
 - uzyskanie poprawy wyników przez Spółki zależne,
 - efektywność systemu pracy zdalnej i rotacyjnej w Grupie Kapitałowej wprowadzonej na podstawie zaleceń organów państwowych wynikających z rozprzestrzeniania się koronawirusa SARS-CoV-2.

- oraz czynniki zewnętrzne:
 - kondycja finansowa aktualnych i potencjalnych kontrahentów,
 - potencjał inwestycyjny firm oraz sektora publicznego,
 - sytuacja makroekonomiczna w Polsce i na świecie,
 - zwiększenie popytu na nowoczesne technologie oferowane przez Spółkę dominującą, np. zwiększenie popularności rozwiązań bazujących na sztucznej inteligencji w obsłudze klienta i wspieraniu pracy pracowników lub wzrost świadomości znaczenia predykcji w działalności przedsiębiorstw,
 - sytuacja ekonomiczna globalnych firm mających siedzibę w Polsce i ich skłonność do inwestowania w nowoczesne technologie,
 - sytuacja polityczna UE oraz gospodarki światowej,
 - dostępność wysoko wykwalifikowanych pracowników branży IT.

Wszystkie wskazane powyżej czynniki zarówno wewnętrzne jak i zewnętrzne należy rozpatrywać w oparciu o sytuację związaną z pandemią SARS-CoV-2. Na dzień publikacji raportu mimo poprawy sytuacji epidemicznej utrzymuje się niepewność co do kierunków rozwoju sytuacji w Polsce i na świecie. Konsekwencją

przedłużającej się pandemii dla spółki i Grupy Kapitałowej mogą być opóźnienia lub wręcz przestoje w realizacji projektów. Zarząd Emitenta intensyfikuje potencjał sprzedażowy, który w ocenie Zarządu jest szansą na przełamanie negatywnych trendów w procesach handlowych. Ich realizacja będzie uzależniona od wielu czynników, m.in. od tych wskazanych powyżej.

31. Zatwierdzenie sprawozdania do ogłoszenia

W dniu 18.11.2021 niniejszy raport został zatwierdzony przez Zarząd spółki dominującej do ogłoszenia.

Kraków, 18 listopada 2021 roku

Grzegorz Pardela – Prezes Zarządu

Piotr Urbaniec – Wiceprezes Zarządu

2021

Unima 2000 Systemy Teleinformatyczne S.A.

Siedziba

ul. Skarżyńskiego 14, 31-866 Kraków

T +48 12 298 05 11

www.unima2000.pl

kontakt@unima2000.pl