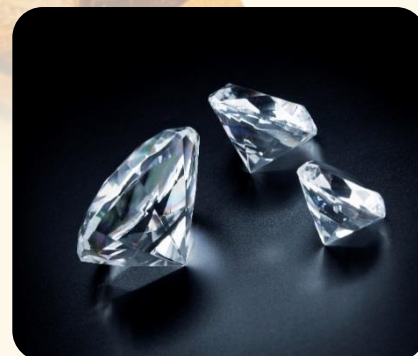


Skonsolidowany raport kwartalny Grupy Kapitałowej

MENNICA SKARBOWA S.A.

za II kwartał 2017 roku obejmujący okres

od 1 kwietnia do 30 czerwca 2017 roku



Warszawa, 14 sierpnia 2017 roku

Spis Treści

PODSTAWOWE DANE O EMITENCIE	3
DANE REJESTROWE EMITENTA	3
PRZEDMIOT DZIAŁALNOŚCI EMITENTA.....	4
WŁADZE EMITENTA	5
<i>Rada Nadzorcza Emitenta</i>	5
<i>Zarząd Emitenta</i>	6
PODSTAWOWE DANE O SPÓŁCE ZALEŻNEJ.....	6
DANE REJESTROWE SPÓŁKI ZALEŻNEJ	6
PRZEDMIOT DZIAŁALNOŚCI SPÓŁKI ZALEŻNEJ	7
WŁADZE SPÓŁKI ZALEŻNEJ.....	7
STRUKTURA UDZIAŁOWCÓW SPÓŁKI ZALEŻNEJ	7
SKONSOLIDOWANY RAPORT KWARTALNY	7
WYBRANE SKONSOLIDOWANE DANE FINANSOWE ZA II KWARTAŁ 2017 R. ORAZ DANE PORÓWNAWCZE ZA II KWARTAŁ 2016 R.7	
KOMENTARZ ZARZĄDU EMITENTA NA TEMAT CZYNNIKÓW I ZDARZEŃ, KTÓRE MIAŁY WPŁYW NA OSIĄGNIĘTE WYNIKI FINANSOWE GRUPY KAPITAŁOWEJ	11
INFORMACJA ZARZĄDU EMITENTA NA TEMAT AKTYWNOŚCI, JAKĄ W OKRESIE OBJĘTYM RAPORTEM EMITENT PODEJMOWAŁ W OBSZARZE ROZWOJU PROWADZONEJ DZIAŁALNOŚCI, W SZCZEGÓLNOŚCI POPRZEC DZIAŁANIA NASTAWIONE NA WPROWADZENIE ROZWIĄZAŃ INNOWACYJNYCH W PRZEDSIĘBIORSTWIE.	12
JEDNOSTKI WCHODZĄCE W SKŁAD GRUPY KAPITAŁOWEJ EMITENTA NA OSTATNI DZIEŃ OKRESU OBJĘTEGO RAPORTEM	12
INFORMACJA O STRUKTURZE AKCJONARIATU EMITENTA, ZE WSKAZANIEM AKCJONARIUSZY POSIADAJĄCYCH, NA DZIEŃ SPORZĄDZENIA RAPORTU, CO NAJMNIEJ 5% GŁOSÓW NA WALNYM ZGROMADZENIU	13
INFORMACJE DOTYCZĄCE LICZBY OSÓB ZATRUDNIONYCH PRZEZ GRUPĘ KAPITAŁOWĄ	14
INFORMACJE DOTYCZĄCE INFORMACJI PRZEKAZANYCH W RAPORCIE.....	14
SPIS TABEL	14

Informacje przyjęte podczas sporządzania danych finansowych zamieszczonych w skonsolidowanym raporcie kwartalnym

Dane finansowe obejmujące okres od 1 kwietnia 2017 r. do 30 czerwca 2017 r. zostały sporządzone w oparciu o przyjętą politykę rachunkowości Emitenta, a w szczególności zgodnie z zasadami rachunkowości, przedstawionymi w Ustawie o Rachunkowości.

W niniejszym raporcie przedstawiono również dane porównywalne obejmujące II kwartał 2016 r.

Dane finansowe przedstawione w niniejszym raporcie kwartalnym nie były badane przez Biegłego Rewidenta. Dane finansowe są wyrażone w walucie polskiej (PLN).

Rokiem obrotowym Emitenta jest rok kalendarzowy.

PODSTAWOWE DANE O EMITENCIE

DANE REJESTROWE EMITENTA

Nazwa (firma):	Mennica Skarbowa Spółka Akcyjna
Siedziba:	Warszawa
Kraj:	Polska
Adres:	00-013 Warszawa, ul. Jasna 1
Telefon:	48 22 188 11 66
Fax:	48 22 188 11 67
Email:	biuro@mennicaskarbowa.pl
Adres strony internetowej:	www2.mennicaskarbowa.pl
REGON	142951136
NIP:	701-03-07-347
Numer KRS:	0000391546
Oznaczenie Sądu:	Sąd Rejonowy dla m.st. Warszawy w Warszawie, XII Wydział Gospodarczy KRS

PRZEDMIOT DZIAŁALNOŚCI EMITENTA

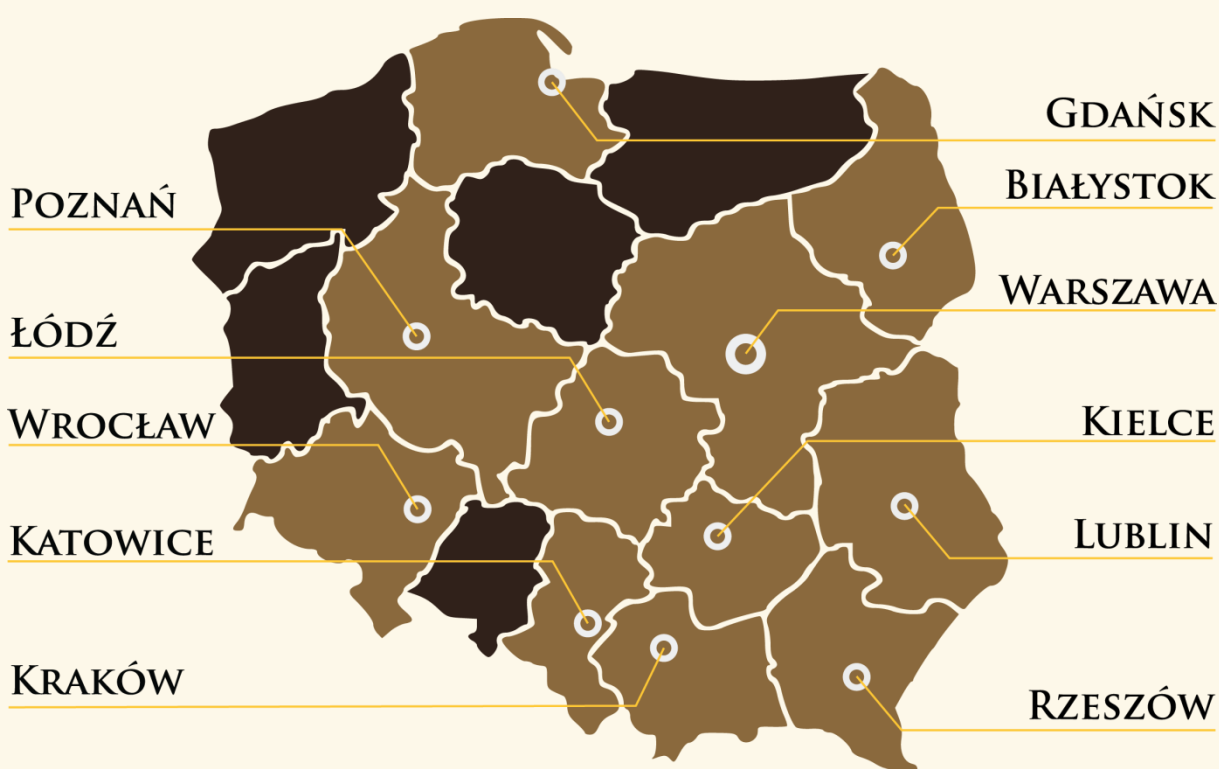
Mennica Skarbowa S.A. to jeden z największych sprzedawców złota inwestycyjnego oraz innych metali szlachetnych na polskim rynku. Zajmuje się obrotem (sprzedażą i skupem) oraz przechowywaniem towarów inwestycyjnych, takich jak złoto, srebro i diamenty oraz doradztwem w zakresie dywersyfikacji portfela inwestycyjnego w ramach inwestycji alternatywnych. Emitent prowadzi również sprzedaż oraz skup biżuterii, a także złomu złota i srebra.

Spółka dostarcza najwyższej jakości fizyczne produkty inwestycyjne (złote oraz srebrne sztabki i monety, a także diamenty inwestycyjne). W tym celu oferuje produkty z renomowanych mennic z całego świata, zrzeszonych w the London Bullion Market Association (m.in. Argor-Heraeus, PAMP, Perth Mint, Metalor, Rand).

Kamienie szlachetne dostępne w Mennicy Skarbowej posiadają certyfikację największych i najbardziej cenionych na świecie instytucji certyfikujących, tj.: GIA (Gemological Institute of America), IGI (International Gemological Institute) oraz HRD (HogeRaadVoor Diamant / High DiamondCouncil).

Emitent współpracuje jedynie z pewnymi i rzetelnymi dostawcami, minimalizując tym samym ryzyko gospodarcze oraz zapewniając najwyższy poziom oferowanych usług i produktów.

Głównymi kanałami dotarcia do klienta są stacjonarne oddziały (punkty Obsługi Klienta) zlokalizowane na terenie całego kraju oraz Internet. Emitent posiada 11 oddziałów, zlokalizowanych w następujących miastach:



Emitent zarządza następującymi serwisami internetowymi, działając jednocześnie pod kilkoma markami.

- www.mennicaskarbowa.pl
- www.skup.zlota.pl
- www.sklepmennicy.pl



Spółka posiada również szereg innych domen internetowych przekierowujących ruch na główny serwis internetowy www.mennicaskarbowa.pl.

Mennica Skarbowa S.A. jest notowana na warszawskiej Giełdzie Papierów Wartościowych, na rynku NewConnect od roku 2012. Spółka otrzymała wyróżnienia: Rekin Biznesu 2013 od Miesięcznika Kapitałowego, e-Gazeta Biznesu 2014, 2015 oraz 2016 od Pulsu Biznesu, Geparda Biznesu 2015 od Instytutu Nowoczesnego Biznesu, a ponadto nieprzerwanie od roku 2011 posiada status Rzetelnej Firmy. Mennica Skarbowa S.A. stara się przybliżyć rynek metali szlachetnych każdemu zainteresowanemu. Wychodząc naprzeciw Klientom, wciąż rozszerza swoją ofertę. Potwierdzając wiarygodność działalności Spółki, posiada ona wpis do rejestru działalności kantorowej Narodowego Banku Polskiego w zakresie sprzedaży i zakupu złota dewizowego oraz platyny dewizowej. Emitent ponadto wypełnia szereg obowiązków ciążących na instytucji obowiązanej w myśl przepisów o przeciwdziałaniu praniu pieniędzy i finansowaniu terroryzmu.

Potencjałem Spółki jest wiedza i wieloletnie doświadczenie na rynku finansowym posiadane przez kadrę menedżerską. Zespół Emitenta składa się ze specjalistów łączących doświadczenie wyniesione zarówno z rynku kapitałowego, inwestycji alternatywnych jak i doradztwa inwestycyjnego.

WŁADZE EMITENTA

RADA NADZORCZA EMITENTA

Rada Nadzorcza składa się z pięciu Członków:

- **Ewa Żołędowska** - Przewodnicząca Rady Nadzorczej,
- **Bartłomiej Knichnicki** - Wiceprzewodniczący Rady Nadzorczej,
- **Mateusz Pastewka** - Członek Rady Nadzorczej,
- **Anna Żołędowska** - Członek Rady Nadzorczej,
- **Wiktor Ostrowski** – Członek Rady Nadzorczej.

ZARZĄD EMITENTA

Zarząd Emitenta składa się z trzech Członków:

- **Jarosław Żołędowski** - pełniący funkcję Prezesa Zarządu,
- **Daria Karwan** - pełniąca funkcję Członka Zarządu,
- **Agnieszka Libner** - pełniąca funkcję Członka Zarządu.

PODSTAWOWE DANE O SPÓŁCE ZALEŻNEJ

DANE REJESTROWE SPÓŁKI ZALEŻNEJ

Nazwa (firma):	MS Metale Spółka z ograniczoną odpowiedzialnością
Siedziba:	Warszawa
Kraj:	Polska
Adres:	00-013 Warszawa, ul. Jasna 1
Telefon:	48 22 188 11 66
Fax:	48 22 188 11 67
Email:	biuro@mennicaskarbowa.pl
Adres strony internetowej:	www2.mennicaskarbowa.pl
REGON	146065450
NIP:	701-03-37-503
Numer KRS:	0000415700
Oznaczenie Sądu:	Sąd Rejonowy dla m.st. Warszawy w Warszawie, XII Wydział Gospodarczy KRS

PRZEDMIOT DZIAŁALNOŚCI SPÓŁKI ZALEŻNEJ

Działalność Spółki zależnej koncentruje się na sprzedaży srebra, produktów numizmatycznych oraz diamentów w kanale hurtowym oraz detalicznym. Prowadzi również działalność w zakresie logistyki dostaw dla całej Grupy Kapitałowej. Spółka została zarejestrowana w Krajowym Rejestrze Sądowym dnia 26.03.2012 r., pod numerem 0000415700.

WŁADZE SPÓŁKI ZALEŻNEJ

Zarząd Spółki zależnej składa się z jednego Członka Zarządu:

- **Jarosław Żołędowski** - pełniący funkcję Prezesa Zarządu.

W spółce nie ma Rady Nadzorczej.

STRUKTURA UDZIAŁOWCÓW SPÓŁKI ZALEŻNEJ

Jedynym udziałowcem spółki MS Metale Sp. z o.o. jest spółka Mennica Skarbowa S.A., która posiada wszystkie udziały Spółki, tj. 4.000 (cztery tysiące) udziałów o wartości nominalnej 100,00 zł (sto złotych) każdy, o łącznej wartości nominalnej 400.000,00 zł (czteryście tysięcy złotych) i pokryła je w całości wkładem pieniężnym.

SKONSOLIDOWANY RAPORT KWARTALNY

WYBRANE SKONSOLIDOWANE DANE FINANSOWE ZA II KWARTAŁ 2017 R. ORAZ DANE PORÓWNAWCZE ZA II KWARTAŁ 2016 R.

Na skonsolidowane wyniki finansowe składają się dane finansowe Emitenta oraz dane finansowe Spółki zależnej MS Metale Sp. z o.o.

Tabela 1. Skrócone skonsolidowane dane finansowe z bilansu

Pozycje z Bilansu (w zł)	Stan na dzień 30.06.2017	Stan na dzień 30.06.2016
A. Aktywa trwałe	518 839	483 305
I. Wartości niematerialne i prawne	3 784	6 676
II. Rzeczowe aktywa trwałe	273 724	308 731
III. Należności długoterminowe	105 531	73 061
IV. Inwestycje długoterminowe	0	0
V. Długoterminowe rozliczenia międzyokresowe	135 800	94 838
B. Aktywa obrotowe	15 836 934	6 958 805
I. Zapasy	10 637 419	5 111 015
II. Należności krótkoterminowe	424 036	972 092
III. Inwestycje krótkoterminowe	4 760 446	862 225
IV. Krótkoterminowe rozliczenia międzyokresowe	15 033	13 473
A. Kapitał (fundusz) własny	3 411 625	2 203 923
I. Kapitał (fundusz) podstawowy	208 020	104 010
II. Kapitał (fundusz) zapasowy	3 022 614	1 832 870
III. Kapitał (fundusz) z aktualizacji wyceny	0	0
IV. Pozostałe kapitały (fundusze) rezerwowe	0	0
V. Różnice kursowe z przeliczenia	0	0
VI. Zysk (strata) z lat ubiegłych	- 234 263	- 172 653
VII. Zysk (strata) Netto	415 254	439 696
VIII. Odpisy z zysku netto w ciągu roku obrotowego (-)	0	0
B. Zobowiązania i rezerwy na zobowiązania	12 944 148	5 238 187
I. Rezerwy na zobowiązania	41 216	51 520
II. Zobowiązania długoterminowe	130 022	196 555
III. Zobowiązania krótkoterminowe	12 772 910	4 990 112
IV. Rozliczenia międzyokresowe	0	0
SUMA	16 355 773	7 442 111

Tabela 2. Skrócony skonsolidowany Rachunek Zysków i Strat

Pozycja w RZIS (w zł)	II kwartał 2017 (01.04.2017 - 30.06.2017)	II kwartał 2016 (01.04.2016 - 30.06.2016)	Narastająco od 01.01.2017 do 30.06.2017	Narastająco od 01.01.2016 do 30.06.2016
A. Przychody netto ze sprzedaży i zrównane z nimi	49 089 726	27 176 916	94 518 132	68 600 818
I. Przychody netto ze sprzedaży produktów	25 064	22 613	46 567	46 868
II. Zmiana stanu produktów (zwiększenie - wartość dodatnia, zmniejszenie - wartość ujemna)	0	0	0	0
III. Koszty wytworzenia produktów na własne potrzeby jednostki	0	0	0	0

IV. Przychody netto ze sprzedaży towarów i materiałów	49 064 662	27 154 303	94 471 565	68 553 949
B. Koszty działalności operacyjnej	48 652 972	27 018 078	93 815 665	67 952 497
I. Amortyzacja	26 614	35 036	71 223	39 464
II. Zużycie materiałów i energii	97 059	63 759	167 482	89 039
III. Usługi obce	502 883	421 551	1 051 690	840 579
IV. Podatki i opłaty	113 470	160 951	210 773	223 359
V. Wynagrodzenia	402 215	223 236	758 740	410 760
VI. Ubezpieczenia społeczne i inne świadczenia	29 827	9 808	52 570	20 044
VII. Pozostałe koszty rodzajowe	232 261	236 959	476 108	394 014
VIII. Wartość sprzedanych towarów i materiałów	47 248 643	25 866 778	91 027 079	65 935 238
C. Zysk (strata) ze sprzedaży (A - B)	436 754	158 838	702 467	648 320
D. Pozostałe przychody operacyjne:	19 000	2 206	19 000	2 207
I. Zysk ze zbycia niefinansowych aktywów trwałych	0	0	0	0
II. Dotacje	0	0	0	0
III. Inne przychody operacyjne	19 000	2 206	19 000	2 207
E. Pozostałe koszty operacyjne	96	1 861	102	1 864
I. Strata ze zbycia niefinansowych aktywów trwałych	0	0	0	0
II. Aktualizacja wartości aktywów niefinansowych	0	0	0	0
III. Inne koszty operacyjne	96	1 861	102	1 864
F. Zysk (strata) z działalności operacyjnej (C + D - E)	455 658	159 183	721 365	648 664
G. Przychody finansowe	0	0	0	0
I. Dywidendy i udziały w zyskach	0	0	0	0
II. Odsetki	0	0	0	0
III. Zysk ze zbycia inwestycji	0	0	0	0
IV. Aktualizacja wartości inwestycji	0	0	0	0
V. inne	0	0	0	0
H. Koszty finansowe	34 270	28 932	188 786	80 883
I. Odsetki	25 838	17 785	55 976	30 370
II. Strata ze zbycia inwestycji	0	0	0	0
III. Aktualizacja wartości inwestycji	0	0	0	0
IV. inne	8 432	11 147	132 810	50 513
I. Zysk (strata) brutto (F+G-H)	421 388	130 250	532 579	567 780
J. Podatek dochodowy	85 104	31 977	117 325	128 084
K. Pozostałe obowiązkowe zmniejszenia zysku (zwiększenia straty)	0	0	0	0
L. Zysk (strata) netto (I - J - K)	336 284	98 273	415 254	439 696

Tabela 3. Skrócone skonsolidowane Sprawozdanie ze Zmian w Kapitale Własnym

Wyszczególnienie		II kwartał 2017 (01.04.2017 - 30.06.2017)	II kwartał 2016 (01.04.2016 - 30.06.2016)	Narastająco od 01.01.2017 do 30.06.2017	Narastająco od 01.01.2016 do 30.06.2016
I	Kapitał własny na początek okresu (BO)	3 075 340	2 105 650	2 764 951	1 636 691
II	Kapitał własny na koniec okresu (BZ)	3 411 625	2 203 923	3 411 625	2 203 923
III	Kapitał własny na koniec okresu, po uwzględnieniu proponowanego podziału zysku poza kapitały własne	3 411 625	2 203 923	3 411 625	2 203 923

Tabela 4. Skrócone skonsolidowane Sprawozdanie z Przepływów Pieniężnych

POZYCJE Z RACHUNKU PRZEPŁYWU ŚRODKÓW PIENIĘŻNYCH		II kwartał 2017 (01.04.2017 - 30.06.2017)	II kwartał 2016 (01.04.2016 - 30.06.2016)	Narastająco od 01.01.2017 do 30.06.2017	Narastająco od 01.01.2016 do 30.06.2016
A	Przepływy środków pieniężnych z działalności operacyjnej				
I	Zysk (strata) netto	336 285	98 273	415 254	439 696
II	Korekty razem	- 5483 346	- 676 270	- 4 731 842	- 2 617 172
III	Przepływy pieniężne netto z działalności operacyjnej (I +/- II)	- 5147 061	- 577 996	- 4 316 587	- 2 177 476
B	Przepływy środków pieniężnych z działalności inwestycyjnej				
I	Wpływy	0	0	0	0
II	Wydatki	7 855	31 218	37 448	34 962
III	Przepływy pieniężne netto z działalności inwestycyjnej (I-II)	- 7 855	- 31 218	-37 448	- 34 962
C	Przepływy środków pieniężnych z działalności finansowej				
I	Wpływy	5 730 833	1 309 689	5 730 833	2 547 081
II	Wydatki	- 2 577 089	72 742	84 156	85 485
III	Przepływy pieniężne netto z działalności finansowej (I-II)	8 307 923	1 236 947	5 646 677	2 461 596
D	Przepływy pieniężne netto, razem (A.III +/- B.III +/- C.III)	3 153 006	627 732	1 292 642	249 158
E	Bilansowa zmiana stanu środków pieniężnych	3 153 006	627 732	1 276 891	249 120
F	Środki pieniężne na początek okresu	1 623 191	234 530	3 483 555	613 105
G	Środki pieniężne na koniec okresu (F+/-D)	4 776 197	862 263	4 776 197	862 263

KOMENTARZ ZARZĄDU EMITENTA NA TEMAT CZYNNIKÓW I ZDARZEŃ, KTÓRE MIAŁY WPŁYW NA OSIĄGNIĘTE WYNIKI FINANSOWE GRUPY KAPITAŁOWEJ

Emitent informuje, iż skonsolidowane przychody ze sprzedaży w drugim kwartale 2017 r. wyniosły 49,1 mln zł, w porównaniu do 27,2 mln zł. za II kwartał 2016 r. Wzrost sprzedaży o 80,5 % pokazuje, że przychody Grupy z roku na rok wykazują tendencję wzrostową, co jest efektem poczynionych inwestycji w rozbudowę sieci oddziałów, rosnącej marki sklepu www.mennicaskarbowa.pl i wzrostu zaufania klientów. Dość istotny wpływ na ciągły wzrost przychodów ma zastosowana przez Grupę strategia konkurencyjności, która polegała na wprowadzeniu dostępności towarów dla klienta w ciągu 24 godzin, co przełożyło się na wzrost rotacji towarów i tym samym wzrost obrotów.

Koszty operacyjne w II kwartale 2017 r. wyniosły 48,6 mln zł. i wzrosły w stosunku do analogicznego okresu 2016 r. o 80,7 % proporcjonalnie do wzrostu przychodów. Największą wartość w kosztach operacyjnych miała wartość sprzedanych towarów i materiałów, która wyniosła 47,2 mln zł w II kwartale 2017, co stanowi 96,2 % przychodów ze sprzedaży towarów. W analogicznym okresie 2016 r. stosunek wartości sprzedanych towarów i materiałów do przychodów ze sprzedaży towarów kształtował się na poziomie ok. 95,3 %. Wzrost udziału tej pozycji kosztów w przychodach ze sprzedaży o 1 punkt procentowy wynika z wahań w poziomie cen złota i kursów walut w analizowanym okresie, a także niższej zrealizowanej marży na sprzedanych towarach. Tak duży udział wartości sprzedanych towarów i materiałów w przychodach ogółem wynika ze specyfiki działalności Grupy, która oparta jest głównie na sprzedaży towarów handlowych.

Grupa Kapitałowa wypracowała w II kwartale 2017 r. zysk na działalności operacyjnej w kwocie 455,7 tys. zł., który jest wyższy w porównaniu z analogicznym okresem 2016 r. o 296,5 tys. zł

Wartość zapasów na 30.06.2017 r. wynosiła 10,6 mln zł, co stanowiło wzrost o ponad 5,5 mln zł w porównaniu do analogicznego okresu 2016 r. Znaczny wzrost wartości wynika z rozwoju Grupy Kapitałowej, wykorzystania linii kredytowej do zakupu towarów oraz przyjętej strategii konkurencji, opartej na możliwości dostarczenia Klientowi towarów w ciągu 24 godzin.

Istotną pozycję w bilansie sporządzonym na koniec II kwartału 2017 roku, obok zapasów, stanowią zobowiązania krótkoterminowe o wartości 12,8 mln zł, w których największy udział mają otrzymane zaliczki na dostawy, kredyty i pożyczki oraz zobowiązania z tytułu dostaw towarów, wynikające ze specyfiki prowadzonej działalności. Pozycja ta wzrosła o 7,8 mln zł w porównaniu do II kwartału 2016 r., co stanowi zmianę o 156%. Jednocześnie na dzień 30 czerwca 2017 roku wzrosła pozycja inwestycje krótkoterminowe, które stanowią głównie środki pieniężne w kasie i na rachunkach, z 862 tys. zł (na koniec II kwartału 2016 r.) do 4,76 mln zł. Wzrost wymienionych powyżej trzech pozycji wynika z dynamicznego rozwoju działalności oraz wzrostu przychodów ze sprzedaży.

Zysk netto Grupy Kapitałowej w II kwartale 2017 r. wyniósł 336,3 tys. zł. i wzrósł o 238 tys. zł, w porównaniu do II kwartału 2016 roku. Wzrost zysku wynika ze znacznego zwiększenia się obrotów w handlu towarami, m.in. dzięki poczynionym inwestycjom w 2016 r. w nowo otwarte oddziały, lepszej koniunktury na rynku metali szlachetnych w porównaniu do analogicznego okresu roku

poprzedniego, a także widocznego wzrostu zaufania klientów do marki Mennicy Skarbowej przekładającego się na zwiększenie sprzedaży.

Grupa Kapitałowa na dzień 30 czerwca 2017 r. posiadała kapitał własny w wysokości 3 411,6 tys. zł, który wzrósł w stosunku do analogicznego okresu 2016 roku o 1 207,7 tys. zł.

Zarząd Grupy informuje, iż nie publikował jednostkowych prognoz przychodów oraz zysku netto.

INFORMACJA ZARZĄDU EMITENTA NA TEMAT AKTYWNOŚCI, JAKĄ W OKRESIE OBJĘTYM RAPORTEM EMITENT PODEJMOWAŁ W OBSZARZE ROZWOJU PROWADZONEJ DZIAŁALNOŚCI, W SZCZEGÓLNOŚCI POPRZEZ DZIAŁANIA NASTAWIONE NA WPROWADZENIE ROZWIĄZAŃ INNOWACYJNYCH W PRZEDSIĘBIORSTWIE.

Grupa Kapitałowa stale podejmuje działania marketingowe mające na celu promocję swoich marek i produktów oferowanych na rynku. Emitent prowadzi aktywne działania w ramach promocji, marketingu i usprawnień organizacyjnych, które pozwoliły na zwiększenie efektywności samej organizacji i przełożyły się na dalszy wzrost sprzedaży w pierwszym kwartale.

Spółki z Grupy Kapitałowej skupiały się na rozwoju kanałów dystrybucji, promocji diamentów i biżuterii oraz intensyfikacji skupów złota od osób indywidualnych. Powyższa działalność pozwala Grupie Kapitałowej zwiększyć marżowość poprzez pozyskiwanie tańszych produktów, jak również zdwersyfikować źródła osiąganych przychodów i uniezależnić je od koniunktury na złoto. Ponadto dzięki temu Grupa mogła zaoferować nową kategorię produktów – złotą i srebrną biżuterię pochodzącą ze skupu, oferowaną w bardzo konkurencyjnych cenach. Grupa jednocześnie stale rozwija i promuje markę Tesori d'oro poprzez którą prowadzi sprzedaż biżuterii oraz diamentów.

Poza powyższymi działaniami Mennica Skarbowa S.A. cały czas aktywnie rozbudowuje i dopracowuje swój główny kanał sprzedaży, tj. sklep internetowy www.MennicaSkarbowa.pl oraz podpisuje umowy z indywidualnymi doradcami finansowymi z całego kraju na oferowanie przez nich produktów Spółki.

Ponadto, spółka zależna MS Metale Sp. z o.o. stale intensyfikuje swoje działania w zakresie sprzedaży srebra i biżuterii oraz optymalizacji procesów logistycznych.

Zarząd Grupy Kapitałowej stale szuka nowych rozwiązań mających na celu usprawnienie funkcjonowania jednostek Grupy, zwiększenie ich bezpieczeństwa oraz lepszej organizacji pracy.

JEDNOSTKI WCHODZĄCE W SKŁAD GRUPY KAPITAŁOWEJ EMITENTA NA OSTATNI DZIEŃ OKRESU OBJĘTEGO RAPORTEM

Zarząd spółki Mennica Skarbowa informuje, iż na dzień 30 czerwca 2017 r. Grupę Kapitałową Emitenta stanowiły:

1. Mennica Skarbowa S.A. z siedzibą w Warszawie,
2. MS Metale Sp. z o.o. z siedzibą w Warszawie.

INFORMACJA O STRUKTURZE AKCJONARIATU EMITENTA, ZE WSKAZANIEM AKCJONARIUSZY POSIADAJĄCYCH, NA DZIEŃ SPORZĄDZENIA RAPORTU, CO NAJMNIEJ 5% GŁOSÓW NA WALNYM ZGROMADZENIU

Tabela 5. Struktura akcjonariuszy spółki Mennica Skarbowa S.A. na dzień 30 czerwca 2017 roku

Akcjonariusz	Liczba akcji	Udział w kapitale zakładowym	Udział w ogólnej liczbie głosów na WZ
Bafago Sp. z o.o.	522.400	50,23%	50,23%
Setanta S.A.	92.168	8,86%	8,86%
Arkadiusz Drysch	77.200	7,42%	7,42%
pozostali akcjonariusze	348.332	33,49%	33,49%
Razem	1.040.100	100,00%	100,00%

Udział akcjonariuszy w kapitale zakładowym

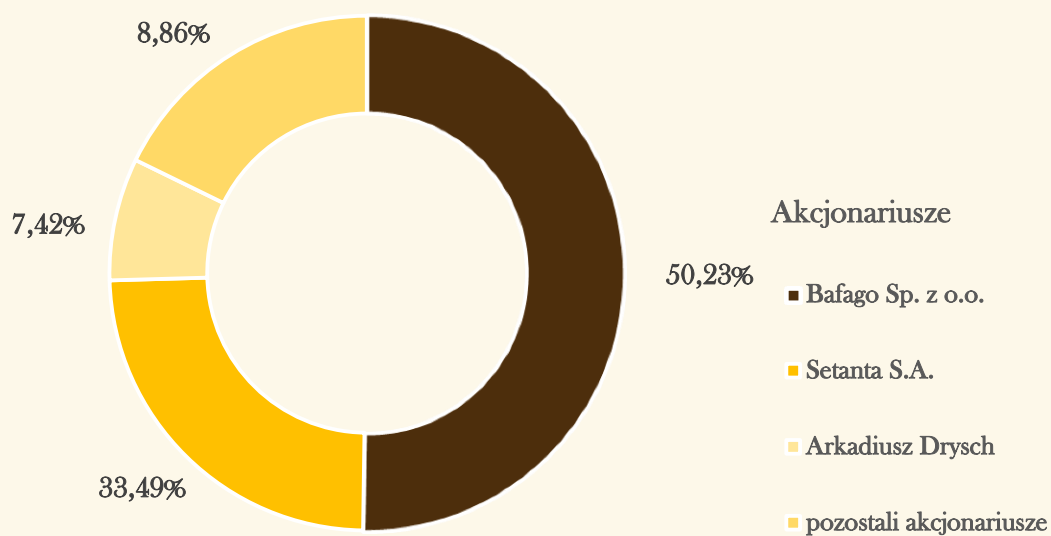


Tabela 6. Udział akcjonariuszy w kapitale zakładowym spółki Mennica Skarbowa S.A. na dzień 30 czerwca 2017 roku.

INFORMACJE DOTYCZĄCE LICZBY OSÓB ZATRUDNIONYCH PRZEZ GRUPĘ KAPITAŁOWĄ

Na dzień 30.06.2017 r. liczba osób zatrudnionych przez Grupę Kapitałową, w przeliczeniu na pełne etaty wynosiła 33 osoby.

INFORMACJE DOTYCZĄCE INFORMACJI PRZEKAZANYCH W RAPORCIE

Zarząd Emitenta informuje, iż niniejszy skonsolidowany raport kwartalny został opracowany zgodnie z Regulaminem ASO, a w szczególności Załącznikiem nr 3 do Regulaminu ASO. Zgodnie z najlepszą wiedzą Emitenta wszelkie informacje przekazane w niniejszym raporcie są prawdziwe, rzetelne i zgodne ze stanem faktycznym.

SPIS TABEL

TABELA 1. SKRÓCONE SKONSOLIDOWANE DANE FINANSOWE Z BILANSU	8
TABELA 2. SKRÓCONY SKONSOLIDOWANY RACHUNEK ZYSKÓW I STRAT	8
TABELA 3. SKRÓCONE SKONSOLIDOWANE SPRAWOZDANIE ZE ZMIAN W KAPITALE WŁASNYM	10
TABELA 4. SKRÓCONE SKONSOLIDOWANE SPRAWOZDANIE Z PRZEPIWÓW PIENIĘŻNYCH	10
TABELA 5. STRUKTURA AKCJONARIUSZY SPÓŁKI MENNICA SKARBOWA S.A. NA DZIEŃ 30 CZERWCA 2017 ROKU	13
TABELA 6. UDZIAŁ AKCJONARIUSZY W KAPITALE ZAKŁADOWYM SPÓŁKI MENNICA SKARBOWA S.A. NA DZIEŃ 30 CZERWCA 2017 ROKU	14