



**SKRÓCONE ŚRÓDROCZNE SKONSOLIDOWANE
SPRAWOZDANIE FINANSOWE ZA OKRES
OD 01 STYCZNIA 2020 ROKU
DO 30 CZERWCA 2020 ROKU**

24 września 2020 roku

(wszystkie kwoty w tabelach wyrażone w tysiącach PLN, o ile nie podano inaczej)

SPIS TREŚCI

A. WYBRANE DANE FINANSOWE	1
B. ŚRÓDROCZNE SKRÓCONE SKONSOLIDOWANE SPRAWOZDANIE FINANSOWE GRUPY KAPITAŁOWEJ COMPERIA.PL S.A. ZA 6 MIESIĘCY 2020 ROKU	5
C. ŚRÓDROCZNE SKRÓCONE JEDNOSTKOWE SPRAWOZDANIE FINANSOWE SPÓŁKI COMPERIA.PL S.A. ZA 6 MIESIĘCY 2020 ROKU	29

(wszystkie kwoty w tabelach wyrażone w tysiącach PLN, o ile nie podano inaczej)

OŚWIADCZENIA ZARZĄDU COMPERIA.PL

Niniejszym oświadczamy, iż wedle naszej najlepszej wiedzy:

- a. skrócone śródroczne skonsolidowane sprawozdanie finansowe i dane porównywalne sporządzone zostały zgodnie z obowiązującymi zasadami rachunkowości oraz odzwierciedlają w sposób prawdziwy, rzetelny i jasny sytuację majątkową i finansową Grupy Kapitałowej Comperia.pl oraz jej wynik finansowy,
- b. skrócone śródroczne sprawozdanie z działalności Grupy Kapitałowej Comperia.pl S.A. zawiera prawdziwy obraz rozwoju i osiągnięć oraz sytuacji Grupy Kapitałowej, w tym opis podstawowych zagrożeń i ryzyka;
- c. firma audytorska dokonująca przeglądu skróconego śródrocznego skonsolidowanego sprawozdania finansowego została wybrana zgodnie z przepisami prawa. Firma oraz biegli rewidenci, dokonujący tego przeglądu, spełniali warunki do wydania bezstronnego i niezależnego raportu z przeglądu o badanym skróconym śródrocznym skonsolidowanym sprawozdaniu finansowym, zgodnie z obowiązującymi przepisami.

Szymon Fiecek
Członek Zarządu

Wojciech Małek
Członek Zarządu

Paweł Szukalski
Członek Zarządu

Warszawa, 24 września 2020 roku

(wszystkie kwoty w tabelach wyrażone w tysiącach PLN, o ile nie podano inaczej)

A. WYBRANE DANE FINANSOWE

Wybrane dane finansowe, zawierające podstawowe pozycje skróconego skonsolidowanego sprawozdania finansowego (również przeliczone na tys. euro)

	tys. PLN			tys. EUR		
	za okres	za okres	za okres	za okres	za okres	za okres
	od 2020-01-01 do 2020-06-30	od 2019-01-01 do 2019-12-31	od 2019-01-01 do 2019-06-30	od 2020-01-01 do 2020-06-30	od 2019-01-01 do 2019-12-31	od 2019-01-01 do 2019-06-30
Przychody netto ze sprzedaży	10 865	26 162	13 231	2 446	6 082	3 086
Zysk (strata) ze sprzedaży	-221	139	54	-77	32	13
EBITDA (skorygowana)	154	1 266	541	35	294	126
Zysk (strata) z działalności operacyjnej	-375	237	46	-84	55	11
Zysk (strata) przed opodatkowaniem	-405	171	4	-91	40	1
Zysk (strata) netto	270	235	70	61	55	16
Zysk (strata) netto przypadający akcjonariuszom Comperia.pl	270	235	70	61	55	16
Przepływy pieniężne netto z działalności operacyjnej	726	2 493	1 572	164	579	367
Przepływy pieniężne netto z działalności inwestycyjnej	-720	-1 979	-1 114	-162	-460	-260
Przepływy pieniężne netto z działalności finansowej	766	-1 210	-645	173	-281	-150
Przepływy pieniężne netto – razem	773	-696	-187	174	-162	-44
Aktywa/Pasywa razem	15 053	14 558	14 433	3 371	3 419	3 394
Aktywa trwałe	7 857	6 678	6 350	1 759	1 568	1 493
Aktywa obrotowe	7 196	7 880	8 083	1 611	1 850	1 901
Kapitał własny	10 024	9 683	9 446	2 245	2 274	2 221
Zobowiązania razem	5 029	4 875	4 988	1 126	1 145	1 173
Zobowiązania długoterminowe	410	455	698	92	107	164
Zobowiązania krótkoterminowe	4 619	4 419	4 289	1 034	1 038	1 009
Liczba akcji (tys. szt.)[1]	3 511 788	3 511 788	3 491 225	3 511 788	3 511 788	3 491 225
Zysk (strata) na jedną akcję zwykłą (w PLN / EUR)	0,08	0,07	0,02	0,02	0,02	0,00
Rozwodniony zysk (strata) na jedną akcję zwykłą (w zł / EUR)	0,08	0,07	0,02	0,02	0,02	0,00
Wartość księgowa na jedną akcję (w PLN /EUR)	2,43	2,76	2,71	0,54	0,65	0,64

* EBITDA (skorygowana) - oznacza zysk operacyjny powiększony o amortyzację i skorygowany o wartość odpisów aktualizujących na wartości niematerialne.

Wybrane pozycje sprawozdania z sytuacji finansowej zaprezentowane w raporcie w walucie EURO zostały przeliczone według, ogłoszonego przez Narodowy Bank Polski, średniego kursu euro z dnia 30 czerwca 2020 roku: 4,466 PLN/EUR, z dnia 31 grudnia 2019 roku: 4,2585 PLN/EUR, z dnia 28 czerwca 2019 roku: 4,252 PLN/EUR. Wybrane pozycje sprawozdania z całkowitych dochodów oraz sprawozdania z przepływów pieniężnych przeliczono na euro według ogłoszonego przez Narodowy Bank Polski kursu stanowiącego średnią arytmetyczną średnich kursów dla euro, obowiązujących na ostatni dzień każdego zakończonego miesiąca w okresach: od 1 stycznia do 30 czerwca 2020 roku, od 1 stycznia do 31 grudnia 2019 roku oraz od 1 stycznia do 30 czerwca 2019 roku (odpowiednio: 4,4413PLN/EURO, 4,3018 PLN/EURO i 4,2880 PLN/EURO).

(wszystkie kwoty w tabelach wyrażone w tysiącach PLN, o ile nie podano inaczej)

B. ŚRÓDROCZNE SKRÓCONE SKONSOLIDOWANE SPRAWOZDANIE FINANSOWE GRUPY KAPITAŁOWEJ COMPERIA.PL S.A. ZA 6 MIESIĘCY 2020 ROKU

SKRÓCONE ŚRÓDROCZNE SKONSOLIDOWANE SPRAWOZDANIE Z ZYSKÓW I STRAT ORAZ POZOSTAŁYCH CAŁKOWITYCH DOCHODÓW

SPRAWOZDANIE Z Z ZYSKÓW I STRAT ORAZ CAŁKOWITYCH DOCHODÓW	Nota	1.01.2020- 30.06.2020 PLN'000	1.01.2019- 30.06.2019 PLN'000
Działalność kontynuowana			
Przychody	13	10 868	13 234
Przychody ze sprzedaży	13	10 865	13 231
Pozostałe przychody	14	3	3
Koszty działalności operacyjnej		11 243	13 187
Usługi obce	15	7 584	9 267
Wynagrodzenia		2 450	2 628
Amortyzacja	15	529	494
Podatki i opłaty		138	146
Ubezpieczenie społeczne i inne świadczenia		213	369
Zużycie materiałów i surowców		105	61
Pozostałe koszty		225	223
Zysk (strata) z działalności operacyjnej		-375	46
Przychody finansowe		-	-
Koszty finansowe		30	42
Zysk (strata) przed opodatkowaniem		-405	4
Podatek dochodowy	24	-675	-66
Zysk (strata) netto z działalności kontynuowanej		270	70
Inne całkowite dochody		-	-
Całkowite dochody ogółem		270	70
<hr/>			
Średnia ważona liczba wyemitowanych akcji zwykłych zastosowana do obliczenia podstawowego zysku na jedną akcję ¹	25	3 511 788	3 491 225
Zysk netto na jedną akcję zwykłą z działalności kontynuowanej	25	0,08	0,02

¹ Zastosowano średnią ważoną liczbę akcji zwykłych występujących w ciągu okresu (MSR 33 „Zysk na akcję”, pkt 20).

(wszystkie kwoty w tabelach wyrażone w tysiącach PLN, o ile nie podano inaczej)

SKRÓCONE ŚRÓDROCZNE SKONSOLIDOWANE SPRAWOZDANIE Z SYTUACJI FINANSOWEJ

AKTYWA	Nota	30.06.2020	31.12.2019	30.06.2019
Aktywa trwałe		7 857	6 678	6 350
Wartości niematerialne	16	5 791	5 332	4 752
Rzeczowe aktywa trwałe	16	1 093	1 048	1 297
Aktywa z tytułu podatku odroczonego	24	973	298	300
Aktywa obrotowe		7 196	7 880	8 083
Należności z tytułu dostaw i usług	17	2 892	4 409	4 087
Należności pozostałe	17	95	94	74
Środki pieniężne i ich ekwiwalenty		4 009	3 237	3 745
Pozostałe aktywa	18	200	140	177
Aktywa razem		15 053	14 558	14 433
PASYWA		30.06.2020	31.12.2019	30.06.2019
	Nota			
Razem kapitały		10 024	9 683	9 446
Kapitał akcyjny	19	351	351	349
Kapitał zapasowy	20	11 266	13 100	13 100
Kapitał rezerwowy	20	1 481	-	-
Kapitał z wyceny opcji menedżerskich	20	453	382	311
Zyski zatrzymane		-3 527	-4 150	-4 315
- w tym zysk (strata) netto		270	235	70
Udziały niedające kontroli		-	-	-
Zobowiązanie długoterminowe		410	455	698
Rezerwa z tytułu podatku odroczonego	24	-	-	-
Kredyty bankowe i pożyczki zaciągnięte	21	-	-	-
Pozostałe zobowiązania finansowe		410	455	698
Dotacje		-	-	-
Zobowiązania krótkoterminowe		4 619	4 419	4 289
Kredyty bankowe i pożyczki zaciągnięte	21	3	3	291
Pozostałe zobowiązania finansowe		1 637	483	475
Zobowiązania z tytułu dostaw i usług	22	2 410	3 164	2 825
Zobowiązania pozostałe	22	428	627	555
Pozostałe rezerwy		142	142	142
Dotacje i inne rozliczenia		-	-	-
Pasywa razem		15 053	14 558	14 433

(wszystkie kwoty w tabelach wyrażone w tysiącach PLN, o ile nie podano inaczej)

SKRÓCONE ŚRÓDROCZNE SKONSOLIDOWANE SPRAWOZDANIE Z PRZEPŁYWÓW PIENIĘŻNYCH

	1.01.2020- 30.06.2020	1.01.2019- 30.06.2019
PRZEPŁYWY ŚRODKÓW PIENIĘŻNYCH Z DZIAŁALNOŚCI OPERACYJNEJ		
I. Zysk / strata brutto	-405	4
II. Korekty	1 131	1 567
1. Amortyzacja	529	494
2. Odsetki i udziały w zyskach (dywidendy)	29	38
3. Zmiana stanu rezerw	-	-100
4. Zmiana stanu należności	1 516	1 045
5. Zmiana stanu zobowiązań krótkoterminowych, z wyjątkiem pożyczek i kredytów	-954	4
6. Zmiana stanu zobowiązań z tytułu dotacji	-	-
7. Zmiana stanu pozostałych aktywów	11	86
III. Przepływy pieniężne netto z działalności operacyjnej (I±II)	726	1 572
PRZEPŁYWY ŚRODKÓW PIENIĘŻNYCH Z DZIAŁALNOŚCI INWESTYCYJNEJ		
I. Wpływy	-	-
II. Wydatki	720	1 114
1. Nabycie rzeczowych aktywów trwałych i wartości niematerialnych i prawnych	720	1 114
III. Przepływy pieniężne netto z działalności inwestycyjnej (I-II)	-720	1 114
PRZEPŁYWY ŚRODKÓW PIENIĘŻNYCH Z DZIAŁALNOŚCI FINANSOWEJ		
I. Wpływy	1 082	-
1. Inne wpływy finansowe	1 082	-
II. Wydatki	316	645
1. Spłata kredytów bankowych i pożyczek zaciągniętych	-	375
2. Odsetki	29	38
3. Inne wydatki finansowe	287	-
III. Przepływy pieniężne netto z działalności finansowej (I-II)	766	-645
PRZEPŁYWY PIENIĘŻNE NETTO RAZEM	773	-187
BILANSOWA ZMIANA STANU ŚRODKÓW PIENIĘŻNYCH, W TYM	773	-187
- zmiana stanu środków pieniężnych z tytułu różnic kursowych	-	-
ŚRODKI PIENIĘŻNE NA POCZĄTEK OKRESU	3 237	3 932
ŚRODKI PIENIĘŻNE NA KONIEC OKRESU (F +/- D), W TYM	4 009	3 745
- o ograniczonej możliwości dysponowania	20	-

(wszystkie kwoty w tabelach wyrażone w tysiącach PLN, o ile nie podano inaczej)

SKRÓCONE ŚRÓDROCZNE SKONSOLIDOWANE SPRAWOZDANIE ZE ZMIAN W KAPITALE WŁASNYM

Za okres od 1.01.2020 do 30.06.2020

	Kapitał zakładowy	Kapitał zapasowy	Kapitał z wyceny opcji menedżerskich	Kapitał rezerwowy	Zyski zatrzymane	Kapitał własny razem
Stan na 1 stycznia 2020 roku	351	13 100	382	-	-4 150	9 683
Całkowite dochody:	-	-1 834	-	1 481	623	270
Zysk/strata netto roku obrotowego	-	-	-	-	270	270
Podział wyniku finansowego	-	-1 834	-	1 481	353	-
Transakcje z właścicielami:	-	-	71	-	-	71
Zawarcie umowy opcji menedżerskich na akcje	-	-	71	-	-	71
Stan na 30 czerwca 2020 roku	351	11 266	453	1 481	-3 527	10 024

Za okres od 1.01.2019 do 31.12.2019

	Kapitał zakładowy	Kapitał zapasowy	Kapitał z wyceny opcji menedżerskich	Kapitał rezerwowy	Zyski zatrzymane	Kapitał własny razem
Stan na 1 stycznia 2019 roku	349	20 868	197	-	-12 153	9 261
Całkowite dochody:	-	-7 768	-	-	8 003	235
Zysk/strata netto roku obrotowego	-	-	-	-	235	235
Podział wyniku finansowego	-	-7 768	-	-	7 768	-
Transakcje z właścicielami:	2	-	185	-	-	187
Zawarcie umowy opcji menedżerskich na akcje	-	-	185	-	-	185
Emisja akcji/wydanie udziałów	2	-	-	-	-	2
Koszty emisji akcji	-	-	-	-	-	-
Stan na 31 grudnia 2019 roku	351	13 100	382	-	-4 150	9 683

Za okres od 1.01.2019 do 30.06.2019

	Kapitał zakładowy	Kapitał zapasowy	Kapitał z wyceny opcji menedżerskich	Kapitał rezerwowy	Zyski zatrzymane	Kapitał własny razem
Stan na 1 stycznia 2019 roku	349	20 868	197	-	-12 153	9 261
Całkowite dochody:	-	-7 768	-	-	7 838	70
Zysk/strata netto roku obrotowego	-	-	-	-	70	70
Podział wyniku finansowego	-	-7 768	-	-	7 768	-
Transakcje z właścicielami:	-	-	114	-	-	114
Zawarcie umowy opcji menedżerskich na akcje	-	-	114	-	-	114
Koszty emisji akcji	-	-	-	-	-	-
Stan na 30 czerwca 2019 roku	349	13 100	311	-	-4 315	9 446

(wszystkie kwoty w tabelach wyrażone w tysiącach PLN, o ile nie podano inaczej)

WYBRANE INFORMACJE OBJAŚNIAJĄCE

1 Informacje podstawowe

Dane Jednostki Dominującej

Comperia.pl S.A. (Jednostka Dominująca, Spółka) powstała z przekształcenia spółki Comperia.pl spółka z ograniczoną odpowiedzialnością w spółkę akcyjną. Przekształcenie Comperia.pl spółki z o.o. w spółkę akcyjną nastąpiło na podstawie uchwały Nadzwyczajnego Zgromadzenia Wspólników Grupy z dnia 8 czerwca 2011 roku (akt notarialny Rep A nr 9827/2011).

Jednostka Dominująca została wpisana do rejestru przedsiębiorców Krajowego Rejestru Sądowego, prowadzonego przez Sąd Rejonowy dla m. st. Warszawy w Warszawie, XIII Wydział Krajowego Rejestru Gospodarczego pod numerem KRS 0000390656 w dniu 4 lipca 2011 roku. Spółka posiada numer NIP 9512209854 oraz symbol REGON 140913752.

Siedziba Jednostki Dominującej mieści się w Warszawie (kod pocztowy: 02-673), przy ulicy Konstruktorskiej 13.

Czas trwania Jednostki Dominującej jest nieoznaczony.

Podstawowym przedmiotem działalności jest pośrednictwo finansowe.

Dane jednostki zależnej

Comperia Ubezpieczenia spółka z ograniczoną odpowiedzialnością została założona dnia 17 maja 2013 roku (akt notarialny Rep A nr 3273/2013).

Została wpisana do rejestru przedsiębiorców Krajowego Rejestru Sądowego prowadzonego przez Sąd Rejonowy dla m. st. Warszawy w Warszawie, XIII Wydział Gospodarczy Krajowego Rejestru Sądowego pod numerem 0000465027 w dniu 7 czerwca 2013 roku. Spółka posiada numer NIP 5213649980 oraz symbol REGON 146713965.

Siedziba Jednostki Zależnej mieści się w Warszawie (kod pocztowy: 02-673), przy ulicy Konstruktorskiej 13.

Czas trwania Jednostki Zależnej jest nieoznaczony.

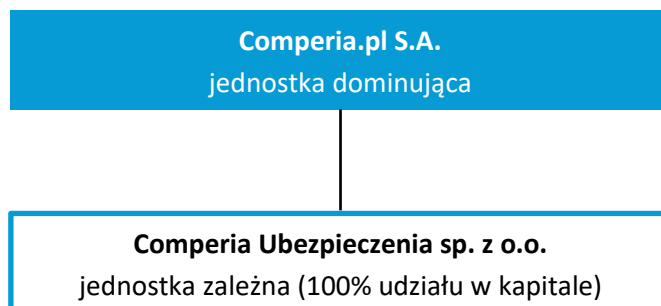
Jednostka zależna prowadzi działalność w zakresie pośrednictwa ubezpieczeniowego oraz działalność w zakresie sprzedaży w formie licencji aplikacji do zarządzania multiagencją ubezpieczeniową.

Opis organizacji Grupy Kapitałowej

W skład Grupy Kapitałowej Comperia.pl (Grupa) wchodzi Comperia.pl S.A. oraz Comperia Ubezpieczenia sp. z o.o. Comperia.pl S.A. jest porównywarką produktów finansowych. Comperia Ubezpieczenia sp.z o.o. (wobec, której podmiotem dominującym jest Comperia.pl S.A.) została założona w maju 2013 roku.

(wszystkie kwoty w tabelach wyrażone w tysiącach PLN, o ile nie podano inaczej)

Struktura Grupy Kapitałowej Comperia.pl S.A.:



W okresie od 1 stycznia 2020 roku do 30 czerwca 2020 roku w Grupie nie zachodziły żadne zmiany organizacyjne.

Organy Jednostki Dominującej

Skład Zarządu Comperia.pl S.A., Jednostki Dominującej, na dzień 30 czerwca 2020 roku oraz na dzień sporządzenia skróconego śródrocznego skonsolidowanego sprawozdania finansowego przedstawiał się następująco:

- Szymon Fiecek – Członek Zarządu,
- Wojciech Małek – Członek Zarządu,

W okresie od 01 stycznia do 30 czerwca 2020 roku nie było zmian w Zarządzie Spółki.

Wszyscy członkowie Zarządu powołani są na wspólną kadencję. W dniu 24 czerwca 2020 roku, Rada Nadzorcza Spółki powołała w skład Zarządu Spółki Pana Pawła Szukalskiego, do pełnienia funkcji Członka Zarządu ze skutkiem na dzień 1 lipca 2020 roku.

W dniu 27 lipca 2020r. Rada Nadzorcza Spółki powołała, z dniem 10 sierpnia 2020r., na nową, trzyletnią kadencję, Zarząd Spółki w składzie: Szymon Fiecek –Członek Zarządu, Paweł Szukalski–Członek Zarządu i Wojciech Małek–Członek Zarządu.

Na dzień sporządzenia skróconego śródrocznego skonsolidowanego sprawozdania finansowego skład Zarządu Spółki przedstawiał się następująco:

- Szymon Fiecek –Członek Zarządu,
- Paweł Szukalski–Członek Zarządu,
- Wojciech Małek–Członek Zarządu.

Kompetencje i zasady pracy Zarządu Comperia.pl S.A. określone zostały w następujących dokumentach:

- Statut Spółki (dostępny na stronie internetowej Spółki);
- Regulamin Zarządu (dostępny na stronie internetowej Spółki);
- Kodeks Sposek Handlowych.

W dniu 26 czerwca 2020 roku Walne Zgromadzenie Akcjonariuszy Spółki podjęło uchwały w sprawie wyboru Rady Nadzorczej na nową 3 letnią kadencję.

Skład Rady Nadzorczej na dzień 30 czerwca 2020 roku oraz na dzień sporządzenia skróconego śródrocznego skonsolidowanego sprawozdania finansowego przedstawiał się następująco:

(wszystkie kwoty w tabelach wyrażone w tysiącach PLN, o ile nie podano inaczej)

- Marek Dojnow - Przewodniczący Rady Nadzorczej;
- Derek Alexander Christopher - Wiceprzewodniczący Rady Nadzorczej;
- Adam Jabłoński - Członek Rady Nadzorczej;
- Krzysztof Mędrala - Członek Rady Nadzorczej;
- Przemysław Czuk - Członek Rady Nadzorczej.

Kompetencje i zasady pracy Rady Nadzorczej Comperia.pl S.A. określone zostały w następujących dokumentach:

- Statut Spółki (dostępny na stronie internetowej Spółki);
- Regulamin Rady Nadzorczej (dostępny na stronie internetowej Spółki);
- Kodeks Spółek Handlowych.

2 Przyjęte zasady rachunkowości

Oświadczenie o zgodności oraz ogólne zasady sporządzania

Prezentowane śródroczne skrócone skonsolidowane sprawozdanie finansowe zostało sporządzone zgodnie z Międzynarodowymi Standardami Sprawozdawczości Finansowej (MSSF), w szczególności w zgodności z MSR 34 „Śródroczna sprawozdawczość finansowa” oraz z Rozporządzeniem Ministra Finansów z dnia 29 marca 2018 roku w sprawie informacji bieżących i okresowych przekazywanych przez emitentów papierów wartościowych oraz zgodnie z odpowiednimi standardami rachunkowości mającymi zastosowanie do śródrocznej sprawozdawczości finansowej przyjętymi przez Unię Europejską, opublikowanymi i obowiązującymi w czasie przygotowywania skróconego śródrocznego skonsolidowanego sprawozdania finansowego. Niniejsze śródroczne skrócone skonsolidowane sprawozdanie finansowe przedstawia rzetelnie sytuację finansową Grupy Kapitałowej Comperia.pl S.A. na dzień 30 czerwca 2020 roku, 31 grudnia 2019 roku oraz na dzień 30 czerwca 2019 roku, wyniki jej działalności za okres 6 miesięcy zakończony dnia 30 czerwca 2020 roku i 30 czerwca 2019 roku oraz przepływy pieniężne i zestawienie zmian w kapitale własnym za okres 6 miesięcy zakończony 30 czerwca 2020 roku i 30 czerwca 2019 roku.

Skrócone śródroczne skonsolidowane sprawozdanie finansowe zostało sporządzone przy założeniu kontynuowania działalności gospodarczej w okresie, co najmniej 12 miesięcy po dniu bilansowym. Zarząd jednostki dominującej nie stwierdza na dzień podpisania niniejszego skróconego śródrocznego skonsolidowanego sprawozdania finansowego faktów i okoliczności, które wskazywałyby na zagrożenia dla możliwości kontynuowania działalności przez Grupę w okresie 12 miesięcy po dniu bilansowym na skutek zamierzonego lub przymusowego zaniechania bądź istotnego ograniczenia przez nie dotychczasowej działalności.

Skrócone śródroczne skonsolidowane sprawozdanie finansowe nie zawiera wszystkich informacji, które ujawniane są w rocznym skonsolidowanym sprawozdaniu finansowym sporządzonym zgodnie z MSSF. Niniejsze skrócone śródroczne skonsolidowane sprawozdanie finansowe należy czytać łącznie ze skonsolidowanym sprawozdaniem finansowym Grupy Kapitałowej Comperia.pl za rok 2019.

Walutą funkcjonalną i walutą prezentacji wszystkich pozycji skróconego śródrocznego sprawozdania finansowego jest PLN.

Skrócone śródroczne sprawozdanie finansowe i wszystkie dane objaśniające są podawane w tysiącach PLN, o ile nie wskazano inaczej.

Niniejsze skrócone śródroczne skonsolidowane sprawozdanie finansowe zostało zatwierdzone do publikacji przez Zarząd Jednostki Dominującej w dniu 24 września 2020 roku.

Przy sporządzaniu śródrocznego skróconego skonsolidowanego sprawozdania finansowego przestrzegano tych samych zasad (polityki) rachunkowości i metod obliczeniowych, co w ostatnim rocznym sprawozdaniu finansowym, j.

Nowe standardy, interpretacje i zmiany opublikowanych standardów

(wszystkie kwoty w tabelach wyrażone w tysiącach PLN, o ile nie podano inaczej)

W niniejszym skróconym śródrocznym skonsolidowanym sprawozdaniu finansowym, dokonane przez Zarząd jednostki dominującej osady w zakresie stosowanych przez Grupę Kapitałową Comperia.pl zasad rachunkowości i głównych źródeł szacowania niepewności, były takie same jak opisane w skonsolidowanym sprawozdaniu finansowym za rok 2019.

3 Informacje dotyczące segmentów operacyjnych, obszarach geograficznych i istotnych klientach

Grupa w działalności wyodrębnia 3 segmenty działalności – segment reklamy efektywnościowej, segment dystrybucji produktów ubezpieczeniowych oraz powstający segment dystrybucji kredytów gotówkowych on-line. Grupa działa na terenie Polski, wszystkie przychody ze sprzedaży osiąga na rynku krajowym. Zarząd jednostki dominującej nie wyodrębnia segmentów geograficznych.

Stan na 30.06.2020

Segment operacyjny	reklama efektywnościowa	dystrybucja ubezpieczeń	pośrednictwo kredytowe on-line	korekty konsolidacyjne	RAZEM dane skonsolidowane
Przychody	7 014	3 876	8	-31	10 868
Koszty działalności	7 164	3 827	130	123	11 243
zysk operacyjny	-149	49	-122	-154	-375
+amortyzacja	494	48	0	-13	529
+odpisy aktualizacyjne	0	0		0	0
EBITDA	345	98	-122	-167	154
koszty i przychody finansowe niealokowane na segmenty					-30
zysk przed opodatkowaniem	-149	49	-122	-154	-405
Aktywa trwałe	4 175	120	3 562		7 857
Należności	2 120	866	0		2 986

(wszystkie kwoty w tabelach wyrażone w tysiącach PLN, o ile nie podano inaczej)

Stan na 30.06.2019

Segment operacyjny	reklama efektywnościowa	dystrybucja ubezpieczeń	pośrednictwo kredytowe on-line	korekty konsolidacyjne	RAZEM dane skonsolidowane
Przychody	10 299	3 014	0	-80	13 234
Koszty działalności	9 729	3 086	457	-84	13 187
zysk operacyjny	571	-71	-457	4	46
+amortyzacja	459	49	0	-13	494
+odpisy aktualizacyjne	0	0	0	0	0
EBITDA	1 029	-23	-457	-9	541
koszty i przychody finansowe niealokowane na segmenty	0	0	0	0	-42
zysk przed opodatkowaniem	571	-71	-457	4	4
Aktywa trwałe	3 978	215	2 157	0	6 350
Należności	3 405	755	0	0	4 161

4 Opis organizacji grupy kapitałowej emitenta, ze wskazaniem jednostek podlegających konsolidacji, a w przypadku emitenta będącego jednostką dominującą, który na podstawie obowiązujących go przepisów nie ma obowiązku lub może nie sporządzać skonsolidowanych sprawozdań finansowych - również wskazanie przyczyny i podstawy prawnej braku konsolidacji.

Grupa Kapitałowa Comperia.pl S.A. obejmuje:

- jednostkę dominującą Comperia.pl S.A.,
- jednostkę zależną Comperia Ubezpieczenia sp. z o.o., w której jednostka dominująca posiada 100% udziałów.

Spółka zależna podlega konsolidacji metodą pełną.

5 Wskazanie skutków zmian w strukturze jednostki gospodarczej, w tym w wyniku połączenia jednostek gospodarczych, przejęcia lub sprzedaży jednostek grupy kapitałowej emitenta, inwestycji długoterminowych, podziału, restrukturyzacji i zaniechania działalności.

W I półroczu 2020 roku nie wystąpiły zmiany w strukturze Grupy Kapitałowej Comperia.pl S.A.

6 Stanowisko zarządu odnośnie do możliwości zrealizowania wcześniej publikowanych prognoz wyników na dany rok, w świetle wyników zaprezentowanych w raporcie kwartalnym w stosunku do wyników prognozowanych.

Zarząd Jednostki Dominującej nie publikował skonsolidowanych prognoz za rok 2020.

(wszystkie kwoty w tabelach wyrażone w tysiącach PLN, o ile nie podano inaczej)

- 7 Wskazanie akcjonariuszy posiadających bezpośrednio lub pośrednio przez podmioty zależne co najmniej 5 % ogólnej liczby głosów na walnym zgromadzeniu emitenta na dzień przekazania raportu półrocznego wraz ze wskazaniem liczby posiadanych przez te podmioty akcji, ich procentowego udziału w kapitale zakładowym, liczby głosów z nich wynikających i ich procentowego udziału w ogólnej liczbie głosów na walnym zgromadzeniu oraz wskazanie zmian w strukturze własności znacznych pakietów akcji emitenta w okresie od przekazania poprzedniego raportu półrocznego.**

Akcjonariusz	Liczba akcji	% akcji	Wartość nominalna (w PLN)	Liczba głosów na walnym zgromadzeniu	% udział głosów na walnym zgromadzeniu
Talnet Holding Limited	744 890	21,21%	74 489,00	1 089 890	25,97%
Marek Dojnow	637 378	18,15%	63 737,80	841 809	20,05%
Adam Jabłoński	417 768	11,90%	41 776,80	554 054	13,20%
Quercus TFI S.A.	274 657	7,82%	27 465,70	274 657	6,54%
TFI Investors	270 403	7,70%	27 040,30	270 403	6,44%
Maciej Wandzel	226 839	6,46%	22 683,90	226 839	5,40%
Pozostali	944 853	26,91%	94 485,30	944 853	22,51%
Suma	3 511 788	100%	351 178,80	4 197 505	100%

- 8 Zestawienie stanu posiadania akcji emitenta lub uprawnień do nich przez osoby zarządzające i nadzorujące emitenta na dzień przekazania raportu półrocznego, wraz ze wskazaniem zmian w stanie posiadania, w okresie od przekazania poprzedniego raportu kwartalnego, odrębnie dla każdej z osób.**

Akcjonariusz	Liczba akcji	% akcji	Wartość nominalna (w PLN)	Liczba głosów na walnym zgromadzeniu	% udział głosów na walnym zgromadzeniu
Marek Dojnow	637 378	18,15%	63 737,80	841 809	20,05%
Adam Jabłoński	417 768	11,90%	41 776,80	554 054	13,20%
Szymon Fiecek	25 736	0,73%	2 573,60	25 736	0,61%
Wojciech Małek	24 073	0,69%	2 407,30	24 073	0,57%

Według informacji posiadanych przez Grupę w okresie od dnia przekazania ostatniego skonsolidowanego raportu kwartalnego do dnia publikacji niniejszego raportu były następujące zmiany w liczbie akcji posiadanych przez osoby zarządzające lub nadzorujące Comperia.pl S.A.:

- Pan Marek Dojnow, będący Przewodniczącym Rady Nadzorczej Spółki, nabył 5000 sztuk akcji Spółki, o czym szerzej Spółka informowała w raporcie bieżącym w dniu 20 sierpnia 2020 roku.
- W dniu 19 czerwca 2020 roku Zarząd Spółki podjął uchwałę sprawie podwyższenia kapitału zakładowego Spółki z wyłączeniem prawa poboru dla dotychczasowych akcjonariuszy. Na podstawie niniejszej uchwały zarządu, kapitał jednostki dominującej został podniesiony o kwotę 1 467,70 zł (jeden tysiąc czterysta sześćdziesiąt siedem złotych siedemdziesiąt groszy) poprzez emisję 14 677 (czternaście tysięcy sześćset siedemdziesiąt siedem) akcji zwykłych na okaziciela o wartości nominalnej 0,10 zł (dziesięć groszy) każda, oznaczonych jako seria H. Powyższa kwestia jest szerzej opisana w Nocie 19 niniejszego raportu.

(wszystkie kwoty w tabelach wyrażone w tysiącach PLN, o ile nie podano inaczej)

Osoby zarządzające i nadzorujące Comperia.pl S.A. nie posiadały udziałów w jednostkach powiązanych ze Spółką.

9 Wskazanie postępowań toczących się przed sądem, organem właściwym dla postępowania arbitrażowego lub organem administracji publicznej.

W I półroczu 2020 roku, a także do dnia wydania raportu żadna ze spółek Grupy Kapitałowej Comperia.pl S.A. nie była stroną postępowań toczących się przed sądem, organem właściwym dla postępowania arbitrażowego lub organem administracji publicznej, których wartość stanowiła, co najmniej 10 % kapitałów własnych.

10 Wskazanie korekt błędów poprzednich okresów

Nie wystąpiły

11 Informacje o zawarciu przez emitenta lub jednostkę od niego zależną jednej lub wielu transakcji z podmiotami powiązаныmi, jeżeli pojedynczo lub łącznie są one istotne i zostały zawarte na innych warunkach niż rynkowe, z wyjątkiem transakcji zawieranych przez emitenta będącego funduszem z podmiotem powiązany, wraz ze wskazaniem ich wartości, przy czym informacje dotyczące poszczególnych transakcji mogą być zgrupowane według rodzaju, z wyjątkiem przypadku, gdy informacje na temat poszczególnych transakcji są niezbędne do zrozumienia ich wpływu na sytuację majątkową, finansową i wynik finansowy emitenta.

Spółki Grupy Kapitałowej Comperia.pl S.A. nie zawierały w I połowie 2020 roku transakcji z podmiotami powiązаныmi, które pojedynczo lub łącznie są istotne i zostały zawarte na innych warunkach niż rynkowe.

Spółki Grupy Kapitałowej Comperia.pl S.A. zawierały w I połowie 2020 roku transakcje z podmiotami powiązаныmi, które pojedynczo lub łącznie są istotne i zostały zawarte na warunkach rynkowych, co wskazują poniższe tabele.

Tabela 1. Podmioty powiązane z Comperia.pl S.A. w okresie od 01 stycznia 2020 roku do 30 czerwca 2020 roku, z którymi za ten okres podmioty z Grupy były stronami transakcji

Podmiot powiązany	Sposób i okres powiązania
Comperia Ubezpieczenia Sp. z o.o.	Jednostka zależna
Wojciech Małek	Członek Zarządu
Szymon Fiecek	Członek Zarządu
Marek Dojnow	Przewodniczący Rady Nadzorczej
Derek Alexander Christopher	Wiceprzewodniczący Rady Nadzorczej
Adam Jabłoński	Członek Rady Nadzorczej
Krzysztof Mędrala	Członek Rady Nadzorczej
Michał Piwowarczyk	Członek Rady Nadzorczej
Talnet Holding Limited	Podmiot mający znaczący wpływ na Spółkę

(wszystkie kwoty w tabelach wyrażone w tysiącach PLN, o ile nie podano inaczej)

Tabela 2. Kredyty, gwarancje i podobne zobowiązania

Comperia.pl S.A. 01.01.2020-30.06.2020 (tys. zł)	Wobec jednostki dominującej	Wobec jednostek zależnych	Wobec jednostek współzależnych	Wobec kluczowego kierownictwa	Wobec pozostałych podmiotów powiązanych
Pożyczki udzielone	1 100	150	-	-	-
Pożyczki otrzymane	150	1 100	-	-	-
Pożyczki spłacone	2 400	122	-	-	-
Pożyczki – spłaty otrzymane	122	2 400	-	-	-
Przychody finansowe - odsetki	20	8	-	-	-
Koszty finansowe - odsetki	8	20	-	-	-
Otrzymane poręczenia - koszty finansowe	-	-	-	-	-
Udzielone poręczenia – przychody finansowe	-	-	-	-	-

Comperia.pl S.A. 30.06.2020 (tys. zł)	Wobec jednostki dominującej	Wobec jednostek zależnych	Wobec jednostek współzależnych	Wobec kluczowego kierownictwa	Wobec pozostałych podmiotów powiązanych
Należności z tytułu pożyczek	998	420	-	-	-
Zobowiązania z tytułu pożyczek	420	998	-	-	-

Tabela 3. Inne transakcje

Comperia.pl S.A. 01.01.2020-30.06.2020 (tys. zł)	Wobec jednostki dominującej	Wobec jednostek zależnych	Wobec jednostek współzależnych	Wobec kluczowego kierownictwa	Wobec pozostałych podmiotów powiązanych
Zakup towarów	-	-	-	-	-
Sprzedaż towarów	-	-	-	-	-
Zakup usług	-	-	-	187	-
Sprzedaż usług	-	-	-	-	-
Dopłaty do kapitału	-	-	-	-	-

(wszystkie kwoty w tabelach wyrażone w tysiącach PLN, o ile nie podano inaczej)

Comperia.pl S.A. 30.06.2020 (tys. zł)	Wobec jednostki dominującej	Wobec jednostek zależnych	Wobec jednostek współzależnych	Wobec kluczowego kierownictwa	Wobec pozostałych podmiotów powiązanych
Należności z wyjątkiem pożyczek	-	-	-	2	-
Zobowiązania z wyjątkiem pożyczek	-	-	-	36	-

12 Informacje o niespłaceniu kredytu lub pożyczki lub naruszeniu istotnych postanowień umowy kredytu lub pożyczki, w odniesieniu do których nie podjęto żadnych działań naprawczych do końca okresu sprawozdawczego

Nie wystąpiły.

13 Przychody

PRZYCHODY ZE SPRZEDAŻY (STRUKTURA RZECZOWA/ RODZAJE DZIAŁALNOŚCI)	1.01.2020- 30.06.2020	1.01.2019- 30.06.2019
Przychody ze sprzedaży usług	10 865	13 231
w tym: od jednostek powiązanych	-	-
Pozostałe przychody	3	3
w tym: od jednostek powiązanych	-	-
Przychody, razem	10 868	13 234
w tym: od jednostek powiązanych	-	-

Grupa uzyskuje przychody przede wszystkim z reklamy efektywnościowej oraz sprzedaży powierzchni reklamowej na stronach internetowych, będących narzędziami pozwalającymi na porównywanie różnych produktów finansowych.

14 Pozostałe przychody

WYSZCZEGÓLNIENIE	1.01.2020- 30.06.2020	1.01.2019- 30.06.2019
Przychody z tytułu dotacji	-	-
Rozwiązane rezerwy	-	-
Pozostałe przychody	3	3
Razem	3	3

15 Koszty działalności operacyjnej

KOSZTY AMORTYZACJI	1.01.2020- 30.06.2020	1.01.2019- 30.06.2019
Amortyzacja rzeczowych aktywów trwałych	269	250
Amortyzacja wartości niematerialnych	260	244
Koszty amortyzacji, razem	529	494

(wszystkie kwoty w tabelach wyrażone w tysiącach PLN, o ile nie podano inaczej)

KOSZTY USŁUG OBCYCH	1.01.2020- 30.06.2020	1.01.2019- 30.06.2019
Usługi marketingowe	2 955	5 172
Usługi pośrednictwa ubezpieczeniowego	2 340	1 586
Usługi informatyczne	1 014	1 015
Pozostałe usługi	1 275	1 494
Koszty usług obcych, razem	7 584	9 267

Wysoki udział usług obcych w kosztach działalności podstawowej wynikał z charakteru prowadzonej przez Grupę działalności. Główne pozycje w kosztach usług w pierwszej połowie roku 2020 dotyczyły kosztów związanych z Programem Partnerskim Comperia Lead oraz kosztów marketingowych.

16 Rzeczowe aktywa trwałe i wartości niematerialne

RZECZOWE AKTYWA TRWAŁE	30.06.2020	31.12.2019
a) środki trwałe, w tym:	1 026	981
budynki i lokale	27	30
prawo do użytkowania składnika aktywów grupa I	673	911
urządzenia techniczne i maszyny	32	40
prawo do użytkowania składnika aktywów grupa IV	294	-
Inne środki trwałe	67	67
Rzeczowe aktywa trwałe	1 093	1 048

	30.06.2020	31.12.2019
Zmiana stanu w wartości brutto	30.06.2020	31.12.2019
Stan brutto na początek okresu	2 535	598
Stan brutto na koniec okresu:	2 849	2 535
Skumulowana amortyzacja na początek okresu:	-1 487	-513
Skumulowana amortyzacja na koniec okresu	-1 756	-1 487
Stan netto na koniec okresu:	1 093	1 048

WARTOŚCI NIEMATERIALNE	30.06.2020	31.12.2019
Koszty zakończonych prac rozwojowych	973	1 205
Inne wartości niematerialne	1 041	1 070
Nakłady na prace rozwojowe w toku	3 777	3 057
Razem	5 791	5 332

Na dzień 30 czerwca 2020 roku Grupa w wartościach niematerialnych wykazuje nabyte licencje oraz prace rozwojowe.

Prace rozwojowe, aktywowane w pozycji wartości niematerialnych dotyczą aktywowanych kosztów budowy stron internetowych i programów komputerowych zapewniających pożądane na tych stronach użyteczności oraz kosztów budowy integrującego systemu informatycznego.

Wszystkie wartości niematerialne są własnością Grupy, żadne nie są używane na podstawie najmu, dzierżawy lub innej umowy, w tym umowy leasingu. Grupa nie dokonywała zabezpieczeń na wartościach niematerialnych. Na dzień 30 czerwca 2020 roku Grupa nie posiadała zawartych umów zobowiązujących ją do zakupu wartości niematerialnych.

(wszystkie kwoty w tabelach wyrażone w tysiącach PLN, o ile nie podano inaczej)

Grupa posiada wartości niematerialne o nieokreślonym czasie użytkowania (znak towarowy Telepolis.pl), dla których przeprowadziła na dzień 30 czerwca 2020 roku testy na utratę wartości wykorzystując modele oparte o DCF. Stopa dyskonta została wyliczona poprzez wyznaczenie kosztu kapitału własnego. Wyliczenia w oparciu o dane z poniższej tabeli.

OPIS	WARTOŚĆ	ŹRÓDŁO
stopa wolna od ryzyka	1,36%	POLAND 10Y BOND YIELD (Bonds: 10PLY.B) na 30 czerwca 2030 roku
premia za ryzyko rynkowe	6,02%	źródło: stooq.pl http://pages.stern.nyu.edu/~adamodar/
wskaźnik beta	0,90	http://people.stern.nyu.edu/adamodar/New_Home_Page/datacurrent.html
ryzyko specyficzne	1,00%	
Koszt kapitału własnego	7,77%	

Na dzień bilansowy dokonano przeglądu użyteczności oraz dochodowości poszczególnych wartości niematerialnych i prawnych Grupy. Na dzień 30 czerwca 2020 roku nie rozpoznano konieczności dokonania dodatkowych odpisów aktualizujących ich wartość.

ZMIANY WARTOŚCI NIEMATERIALNYCH

Stan na 30.06.2020

ZMIANY WARTOŚCI NIEMATERIALNYCH WG GRUP RODZAJOWYCH	Prace rozwojowe,	Inne wartości niematerialne	Prace rozwojowe w toku	Pozostałe wartości niematerialne razem
Wartość brutto wartości niematerialnych na początek okresu	9 184	5 405	3 057	17 646
zwiększenia	-	-	720	720
nabycie	-	-	720	720
Wartość brutto wartości niematerialnych na koniec okresu	9 184	5 405	3 777	18 366
Skumulowana amortyzacja na początek okresu	-7 979	-3 097	-	-11 076
amortyzacja za okres	-233	-28	-	-261
zwiększenia	-233	-28	-	-261
amortyzacja okresu bieżącego	-233	-28	-	-261
Skumulowana amortyzacja na koniec okresu	- 8 212	-3 125	-	-11 337
odpisy z tytułu utraty wartości na początek okresu	-	-1 238	-	-1 238
odpisy z tytułu utraty wartości na koniec okresu	-	-1 238	-	-1 238
Wartość netto wartości niematerialnych na koniec okresu	973	1 042	3 777	5 791

(wszystkie kwoty w tabelach wyrażone w tysiącach PLN, o ile nie podano inaczej)

17 Należności handlowe oraz pozostałe należności

Wyszczególnienie	30.06.2020	31.12.2019
Należności handlowe brutto	3 392	4 755
Odpis aktualizujący wartość należności	500	346
Należności handlowe netto	2 892	4 409
Inne należności	95	94
Razem	2 987	4 503

Wyszczególnienie	30.06.2020	31.12.2019
Należności pozostałe, w tym:	95	94
Należności publiczno-prawne, bez podatku bieżącego	3	3
Należności pozostałe (w tym zaliczki na środki trwałe, zapasy, dostawy)	92	91
Należności pozostałe brutto, razem	95	94
Należności pozostałe netto, razem	95	94
- w tym od jednostek powiązanych	-	-

Wartość księgową netto należności jest zbliżona do ich wartości godziwej.

Zmiany stanu odpisu aktualizującego wartości należności handlowych:

Wyszczególnienie	30.06.2020	31.12.2019
Stan na dzień 1 stycznia	346	346
Utworzenie odpisów	154	-
Odwrocenie odpisów (" - ")	-	-
Razem	500	346

(wszystkie kwoty w tabelach wyrażone w tysiącach PLN, o ile nie podano inaczej)

18 Pozostałe aktywa

POZOSTAŁE AKTYWA	30.06.2020	31.12.2019
Koszty usług obcych	56	62
Rozliczenie międzyokresowe przychodów	-	-
VAT do rozliczenia w następnych okresach	144	78
Krótkoterminowe pozostałe aktywa, razem	200	140

19 Kapitał podstawowy

Na dzień 30 czerwca 2020 roku oraz na dzień 31 grudnia 2019 roku kapitał Jednostki dominującej wynosił 351 178,80 zł i dzielił się na następujące serie akcji o wartości nominalnej 0,10 zł każda:

Seria/emisja	Rodzaj akcji	Rodzaj uprzywilejowania akcji	Rodzaj ograniczenia praw do akcji	Liczba akcji	Wartość serii/emisji wg wartości nominalnej	Sposób pokrycia kapitału
Seria A	imienne	co do głosu - 2 głosy na akcję	-	685 717	68 571,70	wkład pieniężny
Seria A	na okaziciela	-	-	404 703	40 470,30	wkład pieniężny
Seria B	na okaziciela	-	-	124 080	12 408,00	wkład pieniężny
Seria C	na okaziciela	-	-	121 450	12 145,00	wkład pieniężny
Seria D	na okaziciela	-	-	26 041	2 604,10	wkład pieniężny
Seria E	na okaziciela	-	-	220 900	22 090,00	wkład pieniężny
Seria F	na okaziciela	-	-	575 000	57 500,00	wkład pieniężny
Seria G	na okaziciela	-	-	1 333 334	133 333,40	wkład pieniężny
Seria H	na okaziciela	-	-	20 563	2 056,30	wkład pieniężny
Liczba akcji razem				3 511 788		
Kapitał zakładowy razem				351 178,80		
Wartość nominalna jednej akcji w zł				0,10		

Dnia 19 czerwca 2020 roku Zarząd jednostki dominującej działając na podstawie upoważnienia, w ramach kapitału docelowego, zawartego w §16 Statutu Spółki, a także na podstawie art. 446 w zw. z art. 453 § 1 w zw. z art. 431 oraz art. 432 Kodeksu spółek handlowych podjął uchwałę nr 1 sprawie podwyższenia kapitału zakładowego Spółki z wyłączeniem prawa poboru dla dotychczasowych akcjonariuszy. Na podstawie niniejszej uchwały zarządu, kapitał jednostki dominującej został podniesiony o kwotę 1 467,70 zł (jeden tysiąc czterysta sześćdziesiąt siedem złotych siedemdziesiąt groszy) poprzez emisję 14 677 (czternaście tysięcy sześćset siedemdziesiąt siedem) akcji zwykłych na okaziciela o wartości nominalnej 0,10 zł (dziesięć groszy) każda, oznaczonych jako seria H. Akcje zostały zaoferowane do objęcia uczestnikom programu motywacyjnego wdrożonego w Spółce. Rejestracja powyższej emisji akcji serii H na dzień sporządzenia niniejszego sprawozdania nie została zarejestrowana przez właściwy dla jednostki dominującej Sąd Rejestrowy.

(wszystkie kwoty w tabelach wyrażone w tysiącach PLN, o ile nie podano inaczej)

20 Pozostałe kapitały

W ramach kapitału zapasowego, którego wartość na koniec czerwca 2020 roku wyniosła 11 266 tys. zł. Grupa wykazała między innymi nadwyżkę ceny emisyjnej nad wartością nominalną akcji Comperia.pl S.A. objętych ofertą publiczną.

POZOSTAŁE KAPITAŁY (zapasowy i rezerwy)	30.06.2020	31.12.2019
Kapitał zapasowy:	11 266	13 100
- Zyski lat ubiegłych	-21 562	-19 728
- Nadwyżka wartości emisyjnej nad nominalną	32 828	32 828
- Koszty emisji akcji	-	-
Kapitał z wyceny opcji menedżerskich	453	382
Kapitał rezerwowy	1 481	-
Pozostałe kapitały razem	13 200	13 482

21 Zobowiązanie finansowe

Wyszczególnienie	30.06.2020	31.12.2019
Kredyty bankowe i pożyczki zaciągnięte długoterminowe	-	-
Pozostałe zobowiązania finansowe długoterminowe	410	455
Kredyty bankowe i pożyczki zaciągnięte krótkoterminowe	3	3
Pozostałe zobowiązania finansowe krótkoterminowe	1 637	483
Razem	2 050	941

Pozostałe zobowiązania finansowe dotyczą wynajmu powierzchni biurowej oraz leasingu sprzętu IT, które zgodnie z MSSF 16 zostało zaprezentowane jako leasing finansowy.

22 Zobowiązania handlowe oraz pozostałe zobowiązania

Wyszczególnienie	30.06.2020	31.12.2019
Zobowiązania handlowe	2 410	3 164
Zobowiązania publiczno-prawne	142	215
Zobowiązania z tytułu wynagrodzeń	280	410
Pozostałe zobowiązania	5	2
Razem	2 837	3 791

Wartość księgową zobowiązań jest zbliżona do ich wartości godziwej.

Wartości bilansowe zobowiązań krótkoterminowych są wyrażone w całości w walucie PLN.

(wszystkie kwoty w tabelach wyrażone w tysiącach PLN, o ile nie podano inaczej)

23 Wynagrodzenie kluczowego personelu Spółek z Grupy

Wynagrodzenie osób wchodzących w skład organów zarządzających oraz nadzorujących Jednostki Dominującej wypłacone lub należne:

Wyszczególnienie	1.01.2020- 30.06.2020	1.01.2019- 30.06.2019
Organy zarządzające	246	285
Organy nadzorujące	30	30
Razem	276	315

24 Podatek dochodowy

Wyszczególnienie	1.01.2020- 30.06.2020	1.01.2019- 30.06.2019
Podatek bieżący	-	-
Podatek odroczony	-675	-66
Razem	-675	-66

Część bieżąca i odroczonego podatku dochodowego w roku 2020 i 2019 ustalona została według stawki równej 19% dla podstawy opodatkowania podatkiem dochodowym.

Najistotniejsze różnice przejściowe, od których Grupa tworzy aktywa i rezerwę z tytułu odroczonego podatku dochodowego dotyczą, strat podatkowych, różnic w wartościach netto podatkowych i bilansowych majątku trwałego, utworzonych odpisów na wartości niematerialne oraz należności handlowe Grupy, rezerw kosztowych oraz przychodowych.

25 Zysk przypadający na jedną akcję

Podstawowy zysk na akcję wylicza się, jako iloraz zysku przypadającego na akcjonariuszy Jednostki Dominującej oraz średniej ważonej liczby akcji zwykłych w trakcie roku.

WYLICZENIE ZYSKU ROZWODNIONEGO	1.01.2020- 30.06.2020	1.01.2019- 31.12.2019	1.01.2019- 30.06.2019
Wynik netto z działalności kontynuowanej	270	235	70
Wynik netto na działalności zaniechanej	-	-	-
Wynik netto, razem	270	235	70
Odsetki od umarzalnych akcji uprzywilejowanych zamiennych na akcje zwykłe	-	-	-
Wynik netto przypadający na zwykłych akcjonariuszy, zastosowany do obliczenia rozwodnionego zysku na jedną akcję	270	235	70

(wszystkie kwoty w tabelach wyrażone w tysiącach PLN, o ile nie podano inaczej)

LICZBA AKCJI	1.01.2020- 30.06.2020	1.01.2019- 31.12.2019	1.01.2019- 30.06.2019
Średnia ważona liczba wyemitowanych akcji zwykłych zastosowana do obliczenia podstawowego zysku na jedną akcję	3 511 788	3 499 394	3 491 225
Wpływ rozwodnienia:	-	-	-
Opcje na akcje	-	-	-
Umarzalne akcje uprzywilejowane	-	-	-
Średnia ważona liczba akcji zwykłych zastosowana do obliczenia rozwodnionego zysku na jedną akcję	3 511 788	3 499 394	3 491 225

WYLICZENIE ZYSKU NA JEDNĄ AKCJĘ	1.01.2020- 30.06.2020	1.01.2019- 31.12.2019	1.01.2019- 30.06.2019
Zysk netto na jedną akcję zwykłą z działalności kontynuowanej	0,08	0,07	0,02
Rozwodniony zysk netto na jedną akcję zwykłą z działalności kontynuowanej	0,08	0,07	0,02

26 Istotne zmiany wielkości szacunkowych.

Sprawozdanie finansowe będące częścią niniejszego raportu uwzględnia szacowane wartości przychodów (353 tys. zł) i kosztów ich uzyskania (58 tys. zł) w odniesieniu do działań wykonanych w pierwszym półroczu 2020 roku, które zostaną rozliczone w okresach późniejszych.

27 Zwięzły opis istotnych dokonań lub niepowodzeń emitenta w okresie, którego dotyczy raport, wraz z wykazem najważniejszych zdarzeń ich dotyczących.

W pierwszym półroczu 2020 Spółka osiągnęła pozytywne wyniki EBITDA oraz zysk netto na poziomie skonsolidowanym jak i jednostkowym. W pierwszym półroczu, a w szczególności w drugim kwartale Grupa mocno odczuła efekty pandemii koronawirusa. Ograniczenie aktywności gospodarczej w drugim kwartale szczególnie negatywnie wpłynęło na segment reklamy efektywnościowej. Mimo to Grupa utrzymała zyskowość na poziomie EBITDA oraz na poziomie zysku netto. Jednocześnie w trzecim kwartale zauważamy pozytywne odbicie w segmencie reklamy efektywnościowej, jakkolwiek segment ten nie powrócił na poziomy sprzed wybuchu pandemii.

Porównanie podstawowych wielkości z rachunku zysków i strat w podziale na segmenty działalności przedstawia się następująco:

Segment operacyjny	reklama efektywnościowa		dystrybucja ubezpieczeń		pośrednictwo kredytowe on-line		dane skonsolidowane	
	HY 2020	HY 2019	HY 2020	HY 2019	HY 2020	HY 2019	HY 2020	HY 2019
[‘000 PLN]								
Przychody	7 014	10 299	3 876	3 014	8	0	10 868	13 234
EBITDA*	345	1 029	98	-23	-122	-457	154	541

* Zysk/strata z działalności operacyjnej + amortyzacja

(wszystkie kwoty w tabelach wyrażone w tysiącach PLN, o ile nie podano inaczej)

W segmencie reklamy efektywnościowej zanotowaliśmy znaczny spadek EBITDA w pierwszym półroczu 2020 roku w porównaniu do pierwszego półrocza roku poprzedniego. Tak jak wspominaliśmy w raporcie bieżącym nr 5/2020 doświadczyliśmy decyzji ze strony kontrahentów co do zawieszenia (wstrzymania) lub odstąpienia od realizacji projektów, ze względu na trudności związane z dostępnością produktów kredytowych od tych kontrahentów. Tak nagle decyzje skutkujące istotnym zmniejszeniem naszych przychodów spowodowały, że mimo podjętych działań, nie mogliśmy w tak szybkim czasie dostosować bazy kosztowej. Jednocześnie w trzecim kwartale obserwujemy odbicie od negatywnego trendu jaki miał miejsce w drugim kwartale w segmencie reklamy efektywnościowej.

Zgodnie z naszymi założeniami, pomimo lockdownu w drugim kwartale 2020 roku segment ubezpieczeniowy w pierwszym półroczu zanotował prawie 30% wzrost przychodów oraz zgodnie z naszymi oczekiwaniami był rentowny. Naszym zdaniem weszliśmy na ścieżkę trwałej rentowności projektu ubezpieczeniowego. W kolejnych kwartałach będziemy koncentrować się na dalszym skalowaniu segmentu ubezpieczeniowego.

W pierwszym półroczu 2020 roku kontynuowaliśmy prace związane z rozwojem projektu ComperiaRaty (dawniej określaliśmy ten projekt jako Fintech). W pierwszym półroczu 2020 roku ponieśliśmy wydatki na realizację projektu ComperiaRaty w łącznej kwocie 625 tysięcy złotych, z czego 503 tysięcy złotych zostało skapitalizowane a pozostała część wydatków tj. kwota 122 tysięcy złotych została bezpośrednio odniesiona w rachunek zysków i strat za okres 1 półrocza 2020 roku, co wpłynęło na obniżenie EBITDA Grupy w pierwszym półroczu 2019 roku. Spodziewaliśmy się, że produkcyjne uruchomienie projektu ComperiaRaty nastąpi pod koniec pierwszego kwartału 2020 roku. Zamrożenie gospodarki z powodu wystąpienia koronawirusa pokrzyżowało nam plany. Zdecydowana reakcja banków ograniczająca akcję kredytową oraz negatywne zmiany regulacyjne w sektorze pozabankowym spowodowały, że dostępność finansowania dla konsumenta istotnie spadła w obu tych kanałach. W związku z tym podjęliśmy decyzję o przełożeniu startu projektu ComperiaRaty na okres kiedy gospodarka zostanie odmrożona i zwiększy się skłonność instytucji finansowych do udzielania kredytu gotówkowego. Obecnie planujemy uruchomienie projektu ComperiaRaty z początkiem czwartego kwartału 2020.

W drugim kwartale 2020 roku spełniliśmy warunki aby ubiegać się o wsparcie w ramach tarczy antykrzysowej oferowanej przez Polski Fundusz Rozwoju S.A. („PFR”). Otrzymaliśmy wsparcie w kwocie 1082 tysiące złotych, które zostało wpłacone na rachunek bankowy Spółki w drugim kwartale. Kwota wsparcia z PFR jest ujęta w pozostałych zobowiązaniach Spółki.

W drugim kwartale 2020 roku Rada Nadzorcza Spółki podjęła decyzję o wzmocnieniu składu Zarządu o pana Pawła Szukalskiego w randze Członka Zarządu. Paweł Szukalski ma ogromne doświadczenie w obszarze sprzedaży i marketingu. Życiorys zawodowy Pawła Szukalskiego jest zaprezentowany w raporcie bieżącym nr 10/2020.

28 Objąsnienia dotyczące sezonowości lub cykliczności działalności emitenta w prezentowanym okresie.

Nie dotyczy.

29 Informację dotyczącą emisji, wykupu i spłaty nie udziałowych i kapitałowych papierów wartościowych.

Dnia 19 czerwca 2020 roku Zarząd jednostki dominującej działając na podstawie upoważnienia, w ramach kapitału docelowego, zawartego w §16 Statutu Spółki, a także na podstawie art. 446 w zw. z art. 453 § 1 w zw. z art. 431 oraz art. 432 Kodeksu spółek handlowych podjął uchwałę nr 1 sprawie podwyższenia kapitału zakładowego Spółki z wyłączeniem prawa poboru dla dotychczasowych akcjonariuszy. Na podstawie niniejszej uchwały zarządu, kapitał jednostki dominującej został podniesiony o kwotę 1 467,70 zł (jeden tysiąc czterysta sześćdziesiąt siedem złotych siedemdziesiąt groszy) poprzez emisję 14 677 (czternaście tysięcy sześćset siedemdziesiąt siedem) akcji zwykłych na okaziciela o wartości nominalnej 0,10 zł (dziesięć groszy) każda, oznaczonych jako seria H. Rejestracja powyższej emisji akcji serii H na dzień sporządzenia niniejszego sprawozdania nie została zarejestrowana przez właściwy dla jednostki dominującej Sąd Rejestrowy.

(wszystkie kwoty w tabelach wyrażone w tysiącach PLN, o ile nie podano inaczej)

30 Informacje dotyczące wypłaconej (lub zadeklarowanej) dywidendy, łącznie i w przeliczeniu na jedną akcję, z podziałem na akcje zwykłe i uprzywilejowane.

Nie dotyczy.

31 Wskazanie zdarzeń, które wystąpiły po dniu, na który sporządzono skrócone śródroczne skonsolidowane sprawozdanie finansowe, nieujętych w tym sprawozdaniu, a mogących w znaczący sposób wpłynąć na przyszłe wyniki finansowe emitenta.

Nie wystąpiły.

32 Informacje dotyczące zmian zobowiązań warunkowych lub aktywów warunkowych, które nastąpiły od czasu zakończenia ostatniego roku obrotowego.

Nie wystąpiły.

33 Rodzaj oraz kwoty pozycji wpływających na aktywa, zobowiązania, kapitał, wynik finansowy netto lub przepływy środków pieniężnych, które są nietypowe ze względu na ich rodzaj, wielkość lub częstotliwość.

Grupa nie odnotowała nietypowych zdarzeń w okresie od 01 stycznia do 30 czerwca 2020 roku i do dnia publikacji raportu.

34 Zarządzanie ryzykiem finansowym

Do głównych instrumentów finansowych, które posiada Grupa, należą aktywa finansowe, takie jak należności z tytułu dostaw i usług, środki pieniężne i depozyty krótkoterminowe, które powstają bezpośrednio w toku prowadzonej przez nią działalności. W okresie objętym sprawozdaniem Grupa nie prowadziła obrotu instrumentami finansowymi.

Główne rodzaje ryzyka wynikającego z instrumentów finansowych Grupy obejmują ryzyko stopy procentowej, ryzyko związane z płynnością, ryzyko walutowe oraz ryzyko kredytowe. Zarząd Jednostki Dominującej weryfikuje i uzgadnia zasady zarządzania każdym z tych rodzajów ryzyka – zasady te zostały w skrócie omówione poniżej. Jednostka monitoruje również ryzyko cen rynkowych dotyczące wszystkich posiadanych przez nią instrumentów finansowych.

Ryzyko stopy procentowej

Dostępne formy finansowania działalności są oparte o zmienną stopę procentową bazującą na stawce WIBOR. Oprocentowanie instrumentów finansowych o zmiennym oprocentowaniu jest aktualizowane w okresach poniżej jednego roku. Grupa na bieżąco monitoruje sytuację związaną z decyzjami Rady Polityki Pieniężnej, mającymi bezpośredni wpływ na rynek stóp procentowych w kraju.

Ryzyko kredytowe

Grupa stara się zawierać transakcje wyłącznie z renomowanymi firmami o dobrej zdolności kredytowej. Ponadto, dzięki bieżącemu monitorowaniu stanów należności, narażenie Grupy na ryzyko nieściągalnych należności jest nieznaczne. W odniesieniu do innych aktywów finansowych Grupy, takich jak środki pieniężne i ich ekwiwalenty, ryzyko kredytowe powstaje w wyniku niemożności dokonania zapłaty przez drugą stronę umowy, a maksymalna wartość ekspozycji na to ryzyko równa jest wartości bilansowej tych instrumentów.

Ryzyko związane z płynnością

Zarządy Spółek z Grupy na bieżąco monitorują ryzyko braku funduszy. Celem Grupy jest utrzymanie równowagi pomiędzy ciągłością a elastycznością finansowania poprzez korzystanie z różnych źródeł finansowania.

(wszystkie kwoty w tabelach wyrażone w tysiącach PLN, o ile nie podano inaczej)

Ryzyko walutowe

Grupa prowadzi działalność głównie na rynku krajowym w walucie polskiej, dlatego nie jest w istotny sposób na ryzyko kursowe. Większość należności i zobowiązań denominowana jest w walucie krajowej. Grupa nie stosuje pochodnych instrumentów zabezpieczających przed ryzykiem kursowym.

Wartość bilansowa i wartość godziwa klas instrumentów finansowych.

	Kategoria zgodnie z MSSF 9 / MSR 39	Wartość bilansowa		Wartość godziwa	
		30.06.2020	31.12.2019	30.06.2020	31.12.2019
Aktywa finansowe					
Należności z tytułu dostaw i usług	AZK / PiN	2 892	4 409	2 892	4 409
Należności pozostałe	AZK / PiN	95	94	95	94
Należności z tytułu podatku dochodowego	AZK / PiN	-	-	-	-
Środki pieniężne i ich ekwiwalenty	AZK / PiN	4 009	3 237	4 009	3 237
Zobowiązania finansowe					
Kredyty bankowe i pożyczki zaciągnięte	ZZK / ZZK	3	3	3	3
Zobowiązania z tytułu dostaw i usług	ZZK / ZZK	2 410	3 164	2 410	3 164
Zobowiązania pozostałe	ZZK / ZZK	428	627	428	627
Zobowiązanie z tytułu podatku dochodowego	ZZK / ZZK	-	-	-	-

Użyte skróty:

- AZK – aktywa finansowe wyceniane w zamortyzowanym koszcie
- ZZK – zobowiązania finansowe wyceniane według zamortyzowanego kosztu
- PiN – pożyczki i należności

Wartość godziwa instrumentów finansowych, jakie Grupa posiadała na dzień 30 czerwca 2020 roku i 31 grudnia 2019 roku nie odbiegała istotnie od wartości prezentowanej w sprawozdaniach finansowych za poszczególne lata z następujących powodów:

- w odniesieniu do instrumentów krótkoterminowych ewentualny efekt dyskonta nie jest istotny,
- instrumenty te dotyczą transakcji zawieranych na warunkach rynkowych.

Jednostka dokonuje wyceny wartości godziwej posługując się następującą hierarchią:

- ceny notowane (nieskorygowane) z aktywnych rynków dla identycznych aktywów lub zobowiązań,
- dane wejściowe inne, niż notowane ceny poziomu 1, które są pośrednio lub bezpośrednio możliwe do zaobserwowania. Jeśli składnik aktywów lub zobowiązanie ma określony okres życia, dane wejściowe muszą być możliwe do zaobserwowania zasadniczo przez cały ten okres.
- dane wejściowe, które nie opierają się na danych rynkowych możliwych do zaobserwowania. Zastosowane założenia muszą odzwierciedlać te, które byłyby zastosowane przez uczestników rynku, włączając ryzyko.

Na dzień 30 czerwca 2020 roku i 31 grudnia 2019 roku Grupa nie posiadała instrumentów finansowych wycenionych w wartości godziwej.

Ze względu na brak istotności aktywów i zobowiązań finansowych w walutach obcych nie zostanie przedstawiona szczegółowa struktura walutowa instrumentów finansowych.

Na dzień 30 czerwca 2020 nie wystąpiły zdarzenia mające wpływ na wartość godziwą aktywów finansowych i zobowiązań finansowych jednostki.

Nie dokonano zmiany w klasyfikacji aktywów finansowych w wyniku zmiany celu lub wykorzystania tych aktywów.

(wszystkie kwoty w tabelach wyrażone w tysiącach PLN, o ile nie podano inaczej)

35 Zarządzanie kapitałem.

Głównym celem zarządzania kapitałem Grupy jest utrzymanie dobrego ratingu kredytowego i bezpiecznych wskaźników kapitałowych, które wspierałyby działalność operacyjną Grupy i zwiększały wartość dla jej akcjonariuszy.

Grupa zarządza strukturą kapitałową i w wyniku zmian warunków ekonomicznych wprowadza do niej zmiany. W celu utrzymania lub skorygowania struktury kapitałowej, Grupa może zmienić wypłatę dywidendy dla akcjonariuszy, zwrócić kapitał akcjonariuszom lub wyemitować nowe akcje. W okresie od 01 stycznia do 30 czerwca 2020 roku nie wprowadzono żadnych zmian do celów, zasad i procesów obowiązujących w tym obszarze.

36 Działalność zaniechana

Działalność zaniechana w bieżącym oraz poprzednim okresie sprawozdawczym nie wystąpiła.

(wszystkie kwoty w tabelach wyrażone w tysiącach PLN, o ile nie podano inaczej)

C. ŚRÓDROCZNE SKRÓCONE JEDNOSTKOWE SPRAWOZDANIE FINANSOWE SPÓŁKI COMPERIA.PL S.A. ZA 6 MIESIĘCY 2020 ROKU

1 Przyjęte zasady rachunkowości

Oświadczenie o zgodności oraz ogólne zasady sporządzania

Prezentowane śródroczne skrócone jednostkowe sprawozdanie finansowe zostało sporządzone zgodnie z Międzynarodowymi Standardami Sprawozdawczości Finansowej (MSSF), w szczególności w zgodności z MSR 34 „Śródroczna sprawozdawczość finansowa” oraz z Rozporządzeniem Ministra Finansów z dnia 29 marca 2018 roku w sprawie informacji bieżących i okresowych przekazywanych przez emitentów papierów wartościowych oraz zgodnie z odpowiednimi standardami rachunkowości mającymi zastosowanie do śródrocznej sprawozdawczości finansowej przyjętymi przez Unię Europejską, opublikowanymi i obowiązującymi w czasie przygotowywania skróconego śródrocznego skonsolidowanego sprawozdania finansowego. Niniejsze śródroczne skrócone jednostkowe sprawozdanie finansowe przedstawia rzetelnie sytuację finansową Comperia.pl S.A. na dzień 30 czerwca 2020 roku, 31 grudnia 2019 roku oraz na dzień 30 czerwca 2019 roku, wyniki jej działalności za okres 6 miesięcy zakończony dnia 30 czerwca 2020 roku i 30 czerwca 2019 roku oraz przepływy pieniężne i zestawienie zmian w kapitale własnym za okres 6 miesięcy zakończony 30 czerwca 2020 roku i 30 czerwca 2019 roku.

Skrócone śródroczne jednostkowe sprawozdanie finansowe zostało sporządzone przy założeniu kontynuowania działalności gospodarczej w okresie co najmniej 12 miesięcy po dniu bilansowym. Zarząd Spółki nie stwierdza na dzień podpisania niniejszego skróconego śródrocznego jednostkowego sprawozdania finansowego faktów i okoliczności, które wskazywałyby na zagrożenia dla możliwości kontynuowania działalności przez Spółkę w okresie 12 miesięcy po dniu bilansowym na skutek zamierzonego lub przymusowego zaniechania bądź istotnego ograniczenia przez nie dotychczasowej działalności.

Skrócone śródroczne jednostkowe sprawozdanie finansowe nie zawiera wszystkich informacji, które ujawniane są w rocznym jednostkowym sprawozdaniu finansowym sporządzonym zgodnie z MSSF. Niniejsze skrócone śródroczne jednostkowe sprawozdanie finansowe należy czytać łącznie z jednostkowym sprawozdaniem finansowym Spółki za rok 2019, a także śródrocznym skonsolidowanym sprawozdaniem finansowym Grupy za okres od dnia 01 stycznia 2020 roku do dnia 30 czerwca 2020 roku.

Przy sporządzaniu śródrocznego skróconego jednostkowego sprawozdania finansowego przestrzegano tych samych zasad (polityki) rachunkowości i metod obliczeniowych, co w ostatnim rocznym sprawozdaniu finansowym..

Walutą funkcjonalną i walutą prezentacji wszystkich pozycji skróconego śródrocznego sprawozdania finansowego jest PLN.

Skrócone śródroczne sprawozdanie finansowe i wszystkie dane objaśniające są podawane w tysiącach PLN, o ile nie wskazano inaczej. Niniejsze skrócone śródroczne jednostkowe sprawozdanie finansowe zostało zatwierdzone do publikacji przez Zarząd Comperia.pl S.A. w dniu 24 września 2020 roku.

Nowe standardy, interpretacje i zmiany opublikowanych standardów

W niniejszym skróconym śródrocznym skonsolidowanym sprawozdaniu finansowym, dokonane przez Zarząd jednostki dominującej osądy w zakresie stosowanych przez Grupę Kapitałową Comperia.pl zasad rachunkowości i głównych źródeł szacowania niepewności, były takie same jak opisane w skonsolidowanym sprawozdaniu finansowym za rok 2019.

(wszystkie kwoty w tabelach wyrażone w tysiącach PLN, o ile nie podano inaczej)

**SKRÓCONE ŚRÓDROCZNE JEDNOSTKOWE SPRAWOZDANIE Z ZYSKÓW I STRAT
ORAZ POZOSTAŁYCH CAŁKOWITYCH DOCHODÓW**

SPRAWOZDANIE ZYSKÓW I STRAT ORAZ POZOSTAŁYCH CAŁKOWITYCH DOCHODÓW	01.01.2020- 30.06.2020	01.01.2019- 30.06.2019
	PLN'000	PLN'000
Działalność kontynuowana		
Przychody	7 139	10 434
Przychody ze sprzedaży	7 139	10 434
Pozostałe przychody	-	-
Koszty działalności operacyjnej	7 184	9 890
Usługi obce	4 680	7 119
Wynagrodzenia	1 615	1 811
Amortyzacja	494	459
Podatki i opłaty	37	37
Ubezpieczenie społeczne i inne świadczenia	118	276
Zużycie materiałów i surowców	80	31
Pozostałe koszty	160	157
Zysk (strata) z działalności operacyjnej	-44	544
Przychody finansowe	9	39
Koszty finansowe	50	42
Zysk (strata) przed opodatkowaniem	-85	540
Podatek dochodowy	-649	-68
Zysk (strata) netto z działalności kontynuowanej	564	609
Inne całkowite dochody	-	-
Całkowite dochody ogółem	564	609
Średnia ważona liczba wyemitowanych akcji zwykłych zastosowana do obliczenia podstawowego zysku na jedną akcję	3 511 788	3 491 225
Zysk netto na jedną akcję zwykłą z działalności kontynuowanej	0,16	0,17
Zysk netto na jedną akcję zwykłą z działalności zaniechanej	-	-

(wszystkie kwoty w tabelach wyrażone w tysiącach PLN, o ile nie podano inaczej)

SKRÓCONE ŚRÓDROCZNE JEDNOSTKOWE SPRAWOZDANIE Z SYTUACJI FINANSOWEJ

AKTYWA	Nota	30.06.2020	31.12.2019	30.06.2019
		PLN'000	PLN'000	PLN'000
Aktywa trwałe		23 883	21 436	20 570
Wartości niematerialne		5 752	5 258	4 642
Rzeczowe aktywa trwałe		1 093	1 048	1 297
Udziały w jednostce zależnej*		15 791	12 291	12 291
Pożyczki udzielone jednostce zależnej		345	2 586	2 086
Aktywa z tytułu podatku odroczonego		902	253	253
Aktywa obrotowe		6 743	7 334	7 523
Należności z tytułu dostaw i usług		2 607	3 969	3 737
Należności pozostałe		90	85	66
Pożyczki krótkoterminowe		75	75	75
Środki pieniężne i ich ekwiwalenty		3 781	3 078	3 469
Pozostałe aktywa		190	128	176
Aktywa razem		30 625	28 770	28 093
PASYWA	Nota	30.06.2020	31.12.2019	30.06.2019
		PLN'000	PLN'000	PLN'000
Kapitał własny akcjonariuszy		25 149	24 515	23 570
Kapitał akcyjny		351	351	349
Kapitał zapasowy		22 301	22 868	22 868
Kapitał z wyceny opcji menedżerskich		453	382	311
Kapitał rezerwowy		1 481		
Zyski zatrzymane		564	914	42
- w tym zysk (strata) netto		564	1 481	609
Zobowiązanie długoterminowe		1 408	455	698
Rezerwa z tytułu podatku odroczonego		0	0	0
Kredyty bankowe i pożyczki zaciągnięte		-	-	-
Pozostałe zobowiązania finansowe		998	-	698
Dotacje		-	-	-
Pozostałe pasywa		410	455	-
Zobowiązania krótkoterminowe		4 068	3 800	3 824
Kredyty bankowe i pożyczki zaciągnięte		-	-	289
Pozostałe zobowiązania finansowe		1 637	483	475
Zobowiązania z tytułu dostaw i usług		2 038	2 698	2 494
Zobowiązania pozostałe		294	521	451
Pozostałe rezerwy		98	98	98
Dotacje		-	-	-
Pozostałe pasywa		-	-	17
Pasywa razem		30 625	28 770	28 093

(wszystkie kwoty w tabelach wyrażone w tysiącach PLN, o ile nie podano inaczej)

SKRÓCONE ŚRÓDROCZNE JEDNOSTKOWE SPRAWOZDANIE ZE ZMIAN W KAPITALE WŁASNYM

ZA OKRES OD DNIA 01.01.2020 ROKU DO 30.06.2020 ROKU

SPRAWOZDANIE ZE ZMIAN W KAPITALE WŁASNYM	Kapitał zakładowy	Kapitał zapasowy	Kapitał z wyceny opcji menedżerskich	Kapitał rezerwowy	Zyski zatrzymane	Kapitał własny razem
Stan na 1 stycznia 2020 roku	351	22 868	382	-	914	24 515
Całkowite dochody:	-	-567	-	1 481	-350	564
Zysk/strata netto roku obrotowego	-	-	-	-	564	564
Podział wyniku finansowego	-	-567	-	1 481	-914	-
Transakcje z właścicielami:	-	-	71	-	-	71
Zawarcie umowy opcji menedżerskich na akcje	-	-	71	-	-	71
Stan na 30 czerwca 2020 roku	351	22 301	453	1 481	564	25 150

ZA OKRES OD DNIA 01.01.2019 DO
31.12.2019 ROKU

SPRAWOZDANIE ZE ZMIAN W KAPITALE WŁASNYM	Kapitał zakładowy	Kapitał zapasowy	Kapitał z wyceny opcji menedżerskich	Zyski zatrzymane	Kapitał własny razem
Stan na 1 stycznia 2019 roku	349	26 530	197	-4 230	22 846
Całkowite dochody:	-	-3 663	-	5 144	1 481
Zysk/strata netto roku obrotowego	-	-	-	1 481	1 481
Podział wyniku finansowego	-	-3 663	-	3 663	-
Transakcje z właścicielami:	2	-	185	-	187
Zawarcie umowy opcji menedżerskich na akcje	-	-	185	-	185
Emisja akcji/wydanie udziałów	2	-	-	-	2
Koszty emisji akcji	-	-	-	-	-
Stan na 31 grudnia 2019 roku	351	22 868	382	914	24 515

ZA OKRES OD DNIA 01.01.2019 ROKU DO 30.06.2019 ROKU

SPRAWOZDANIE ZE ZMIAN W KAPITALE WŁASNYM	Kapitał zakładowy	Kapitał zapasowy	Kapitał z wyceny opcji menedżerskich	Zyski zatrzymane	Kapitał własny razem
Stan na 1 stycznia 2019 roku	349	26 530	197	-4 230	22 846
Całkowite dochody:	-	-3 663	-	4 272	609
Zysk/strata netto roku obrotowego	-	-	-	609	609
Podział wyniku finansowego	-	-3 663	-	3 663	-
Transakcje z właścicielami:	-	-	114	-	114
	-	-	114	-	114
Koszty emisji akcji	-	-	-	-	-
Stan na 30 czerwca 2019 roku	349	22 868	311	42	23 570

(wszystkie kwoty w tabelach wyrażone w tysiącach PLN, o ile nie podano inaczej)

SKRÓCONE ŚRÓDROCZNE JEDNOSTKOWE SPRAWOZDANIE Z PRZEŁYWÓW PIENIĘŻNYCH

SPRAWOZDANIE Z PRZEŁYWÓW PIENIĘŻNYCH	01.01.2020- 30.06.2020 PLN'000	01.01.2019- 30.06.2019 PLN'000
PRZEŁYWY ŚRODKÓW PIENIĘŻNYCH Z DZIAŁALNOŚCI OPERACYJNEJ		
I. Zysk / strata brutto	-85	540
II. Korekty	1 013	1 442
1. Amortyzacja	494	459
2. Odsetki i udziały w zyskach (dywidendy)	40	-1
3. Zmiana stanu należności	1 356	948
4. Zmiana stanu zobowiązań krótkoterminowych, z wyjątkiem pożyczek i kredytów	-886	3
5. Zmiana stanu zobowiązań z tytułu dotacji	-	-50
6. Zmiana stanu pozostałych aktywów	9	85
III. Przepływy pieniężne netto z działalności operacyjnej (I±II)	928	1 982
PRZEŁYWY ŚRODKÓW PIENIĘŻNYCH Z DZIAŁALNOŚCI INWESTYCYJNEJ		
I. Wpływy	3 500	3 052
Zwrot udzielonych pożyczek	3 500	3 052
II. Wydatki	4 370	4 614
1. Nabycie rzeczowych aktywów trwałych i wartości niematerialnych i prawnych	720	1 114
2. Nabycie udziałów w jednostce zależnej	3 500	3 000
3. Pożyczki udzielone jednostce zależnej	150	500
III. Przepływy pieniężne netto z działalności inwestycyjnej (I-II)	-870	-1 562
PRZEŁYWY ŚRODKÓW PIENIĘŻNYCH Z DZIAŁALNOŚCI FINANSOWEJ		
I. Wpływy	1 082	-
1. Inne wpływy finansowe	1 082	-
II. Wydatki	438	645
1. Spłata kredytów bankowych i pożyczek zaciągniętych	122	375
2. Odsetki	29	38
3. Inne wydatki finansowe	287	232
III. Przepływy pieniężne netto z działalności finansowej (I-II)	645	-645
PRZEŁYWY PIENIĘŻNE NETTO RAZEM	703	-225
BILANSOWA ZMIANA STANU ŚRODKÓW PIENIĘŻNYCH, W TYM	703	-225
- zmiana stanu środków pieniężnych z tytułu różnic kursowych	-	-
ŚRODKI PIENIĘŻNE NA POCZĄTEK OKRESU	3 078	3 694
ŚRODKI PIENIĘŻNE NA KONIEC OKRESU (F +/- D), W TYM	3 781	3 469
- o ograniczonej możliwości dysponowania	20	-

(wszystkie kwoty w tabelach wyrażone w tysiącach PLN, o ile nie podano inaczej)

DODATKOWE NOTY OBJAŚNIAJĄCE

1 Wartości niematerialne

Spółka wykorzystuje w swojej działalności wartości niematerialne o nieokreślonym czasie używania (tj. znak towarowy Telepolis.pl), dla których przeprowadzono na dzień 30 czerwca 2020 roku testy na utratę wartości stosując model DCF. Na dzień bilansowy dokonano również przeglądu użyteczności oraz dochodowości poszczególnych wartości niematerialnych i prawnych, a także nakładów poniesionych na prace rozwojowe w toku wytwarzania. Na dzień 30 czerwca 2020 roku nie rozpoznano konieczności dokonania dodatkowych odpisów aktualizujących ich wartość.

2 Aktywa finansowe w jednostce zależnej

Comperia.pl S.A. wykazuje w skróconym śródrocznym jednostkowym sprawozdaniu z sytuacji finansowej aktywa zaangażowane w jednostkę dominującą Comperia Ubezpieczenia sp. z o. o tj. wartość udziałów, udzielone pożyczki oraz należności handlowe i pozostałe o łącznej wartości 16 787 tys. zł. W poniższej tabeli przedstawiono podstawowe wyniki finansowe jednostki zależnej.

	za okres od 2020-01-01 do 2020-06-30	za okres od 2019-01-01 do 2019-06-30
Przychody netto ze sprzedaży	3 755	2 876
Zysk (strata) ze sprzedaży	-296	-506
EBITDA	-248	-457
Zysk (strata) z działalności operacyjnej	-344	-510
Zysk (strata) przed opodatkowaniem	-333	-549
Zysk (strata) netto	-304	-549
Kapitał własny	676	-1 802

Na dzień 30 czerwca 2020 roku przeprowadzono test na utratę wartości ww. aktywów, dokonując wyceny jednostki zależnej. Jej wartość ustalono jako średnią z wyceny DCF oraz wyceny wg. metody mnożnikowej. Określając wartość przyszłych przepływów pieniężnych Zarząd Spółki dokonał estymacji przychodów jednostki zależnej bazując na planowanym poszerzeniu jej działalności.

3 Wskazanie korekt błędów poprzednich okresów

Nie wystąpiły

(wszystkie kwoty w tabelach wyrażone w tysiącach PLN, o ile nie podano inaczej)

4 Wartość bilansowa i wartość godziwa klas instrumentów finansowych

	Kategoria zgodnie z MSSF 9 / MSR 39	Wartość bilansowa		Wartość godziwa	
		30.06.2020	31.12.2019	30.06.2020	31.12.2019
Aktywa finansowe					
Należności z tytułu dostaw i usług	AZK / PiN	2 607	3 969	2 607	3 969
Należności pozostałe	AZK / PiN	90	85	90	85
Środki pieniężne i ich ekwiwalenty	AZK / PiN	3 781	3 078	3 781	3 078
Pożyczki udzielone jednostce zależnej	WGW / PiN	420	2 661	420	2 661
Zobowiązania finansowe					
Kredyty bankowe i pożyczki zaciągnięte	ZZK / ZZK	998	-	998	-
Zobowiązania z tytułu dostaw i usług	ZZK / ZZK	2 038	2 698	2 038	2 698
Zobowiązania pozostałe	ZZK / ZZK	294	521	294	521

Użyte skróty:

- AZK – aktywa finansowe wyceniane w zamortyzowanym koszcie
- ZZK – zobowiązania finansowe wyceniane według zamortyzowanego kosztu
- PiN – pożyczki i należności
- WGW – wartość godziwa przez wynik

Ze względu na brak istotności aktywów i zobowiązań finansowych w walutach obcych nie zostanie przedstawiona szczegółowa struktura walutowa instrumentów finansowych.

Na dzień 30 czerwca 2020 nie wystąpiły zdarzenia mające wpływ na wartość godziwą aktywów finansowych i zobowiązań finansowych jednostki. Nie dokonano zmiany w klasyfikacji aktywów finansowych w wyniku zmiany celu lub wykorzystania tych aktywów.

Szymon Fiecek
Członek Zarządu

Wojciech Małek
Członek Zarządu

Paweł Szukalski
Członek Zarządu

Podpis osoby, której powierzono prowadzenie ksiąg rachunkowych Spółki:

Wiesława Karwowska
Polskie Centrum Audytu i Rachunkowości sp. z o.o.

Warszawa, 24 września 2020 roku