



## **GRUPA KAPITAŁOWA**

### **CFI Holding S.A.**

**ŚRÓDROCZNY SKRÓCONY RAPORT FINANSOWY ZA OKRES 01.01.2017 -  
30.09.2017 r.**

*Zawierający śródroczne skrócone skonsolidowane i jednostkowe sprawozdanie finansowe za  
okres dziewięciu miesięcy sporządzone zgodnie z Międzynarodowym Standardem  
Rachunkowości nr 34*

Wrocław, listopad 2017 rok

## Spis treści:

<b>SKONSOLIDOWANE SPRAWOZDANIE Z SYTUACJI FINANSOWEJ .....</b>	<b>4</b>
<b>SKONSOLIDOWANY RACHUNEK DOCHODÓW CAŁKOWITYCH .....</b>	<b>6</b>
<b>SKONSOLIDOWANE ZESTAWIENIE CAŁKOWITYCH DOCHODÓW .....</b>	<b>7</b>
<b>SPRAWOZDANIE ZE ZMIAN W SKONSOLIDOWANYM KAPITALE WŁASNYM.....</b>	<b>10</b>
<b>INFORMACJA DODATKOWA DO SKRÓCONEGO SKONSOLIDOWANEGO RAPORTU SPORZĄDZONEGO ZA OKRES OD 1.01.2017 DO 30.09.2017 ROKU .....</b>	<b>11</b>
I.    Informacje ogólne .....	11
II.   Zgodność z Międzynarodowymi Standardami Sprawozdawczości Finansowej. ....	16
III.  Założenie kontynuacji działalności gospodarczej i porównywalność sprawozdań finansowych .....	16
IV.   Stosowane zasady rachunkowości i metody wyceny .....	16
V.    Zmiany zasad rachunkowości i ich wpływ na wynik finansowy i kapitał własny .....	17
<b>DODATKOWE NOTY OBJAŚNIAJĄCE DO SKONSOLIDOWANEGO KWARTALNEGO SPRAWOZDANIA FINANSOWEGO.....</b>	<b>18</b>
1.    Sprawozdawczość według segmentów działalności. ....	18
2.    Odroczone podatek dochodowy.....	19
3.    Odpisy aktualizujące wartość aktywów .....	19
4.    Rzeczowe aktywa trwałe.....	20
5.    Leasing finansowy.....	20
6.    Nieruchomości inwestycyjne .....	21
7.    Zapasy.....	21
8.    Umowy o usługi budowlane.....	22
9.    Opis istotnych dokonań lub niepowodzeń w okresie, którego dotyczy raport wraz z wykazem najważniejszych zdarzeń ich dotyczących .....	22
10.   Opis czynników i zdarzeń, w szczególności o nietypowym charakterze, mających wpływ na osiągnięte wyniki finansowe.....	23
11.   Objaśnienia dotyczące sezonowości lub cykliczności działalności emitenta w prezentowanym okresie .....	23
12.   Informacje dotyczące emisji, wykupu i spłaty nieudziałowych i kapitałowych papierów wartościowych .....	24
13.   Informacje dotyczące wypłaconej (lub zadeklarowanej) dywidendy łącznie i w przeliczeniu na jedną akcję z podziałem na akcje zwykłe i uprzywilejowane.....	24
14.   Wskazanie zdarzeń, które wystąpiły po dniu, na który sporządzono kwartalne skrócone skonsolidowane sprawozdanie finansowe, nieuwjętych w tym sprawozdaniu, a mogących w znaczący sposób wpłynąć na przyszłe wyniki finansowe .....	24
15.   Zmiany zobowiązań lub aktywów warunkowych, które nastąpiły od czasu zakończenia ostatniego roku obrotowego.....	25
16.   Zobowiązania finansowe .....	25
17.   Partycypacje i kaucje.....	26
18.   Instrumenty finansowe -informacje o wartości godziwej .....	26
19.   Instrumenty pochodne.....	27
20.   Transakcje z podmiotami powiązanymi .....	27
21.   Wynagrodzenie wypłacone lub należne członkom Zarządu oraz członkom Rady Nadzorczej Grupy .....	27
22.   Aktywa przeznaczone do sprzedaży oraz wspólne przedsięwzięcia.....	28
<b>POZOSTAŁE INFORMACJE DO SKONSOLIDOWANEGO RAPORTU KWARTALNEGO.....</b>	<b>29</b>
1.    Wybrane dane finansowe zawierające podstawowe pozycje skróconego skonsolidowanego sprawozdania finansowego (również przeliczone na euro).....	29
2.    Opis organizacji Grupy Kapitałowej CFI HOLDING S.A. ze wskazaniem jednostek podlegających konsolidacji .....	29
3.    Wskazanie skutków zmian w strukturze jednostki gospodarczej, w tym w wyniku połączenia jednostek gospodarczych, przejścia lub sprzedaży jednostek Grupy Kapitałowej, inwestycji długoterminowych, podziału, restrukturyzacji i zaniechania działalności .....	29
4.    Stanowisko Zarządu co do możliwości zrealizowania wcześniej publikowanych prognoz wyników na dany rok, w świetle wyników zaprezentowanych w raporcie kwartalnym w stosunku do wyników prognozowanych. ....	30
5.    Zestawienie stanu posiadania akcji emitenta lub uprawnień do nich (opcji) przez osoby zarządzające i nadzorujące emitenta na dzień przekazania raportu kwartalnego wraz ze wskazaniem zmian w stanie posiadania w okresie od przekazania poprzedniego raportu kwartalnego, odrębnie dla każdej z osób. ....	30
6.    Postępowania toczące się przed sądem, organem właściwym dla postępowania arbitrażowego lub organem administracji publicznej z uwzględnieniem informacji w zakresie postępowania dotyczącego zobowiązań albo wierzytelności emitenta lub jednostki od niego zależnej, których wartość stanowi co najmniej 10% kapitałów własnych emitenta .....	30

7. Zawarte przez CFI Holding S.A. lub jednostkę zależną od CFI Holding S.A. jednej lub wielu transakcji z podmiotami powiązanymi, jeżeli pojedynczo lub łącznie są one istotne i zostały zawarte na innych warunkach niż rynkowe, wraz ze wskazaniem ich wartości .....	30
8. Informacje o udzieleniu przez emitenta lub przez jednostkę od niej zależną poręczeń kredytu, pożyczki lub udzieleniu gwarancji – łącznie jednemu podmiotowi lub jednostce zależnej od tego podmiotu jeżeli łączna wartość istniejących poręczeń lub gwarancji stanowi równowartość co najmniej 10% kapitałów Grupy Kapitałowej CFI Holding S.A. ....	30
9. Inne informacje, które zdaniem emitenta są istotne dla oceny sytuacji kadrowej, majątkowej, finansowej, wyniku finansowego i ich zmian, oraz informacje, które są istotne dla oceny możliwości realizacji zobowiązań .....	30
10. Wskazanie czynników, które w ocenie emitenta będą miały wpływ na osiągnięte wyniki w perspektywie co najmniej kolejnego kwartału .....	30
<b>KWARTALNA INFORMACJA FINANSOWA CFI HOLDING S.A. ....</b>	<b>31</b>
1. Informacje o spółce .....	31
2. Czas trwania spółki. ....	31
3. Okresy, za które prezentowane jest kwartalne skrócone sprawozdanie finansowe. ....	31
4. Wskazanie, czy kwartalne skrócone sprawozdanie finansowe i dane porównywalne zawierają dane łączne.....	31
5. Wskazanie, czy emitent jest jednostką dominującą, współnikiem jednostki współzależnej lub znaczącym inwestorem oraz czy sporządza kwartalne skrócone skonsolidowane sprawozdanie finansowe. ..	31
6. Wskazanie, czy w okresie, za który sporządzono kwartalne skrócone sprawozdanie finansowe oraz dane porównywalne nastąpiło połączenie spółek .....	31
7. Zagrożenie kontynuacji działania .....	32
8. Informacje o zmianach stosowanych zasad (polityki) rachunkowości .....	32
9. Średnie kursy wymiany złotego w stosunku do euro .....	32
10. Wybrane dane finansowe Emitenta w przeliczeniu na euro .....	32
<b>SKRÓCONE SPRAWOZDANIE FINANSOWE ZA III KWARTAŁ 2017r. CFI HOLDING S.A. ....</b>	<b>33</b>
Sprawozdanie z sytuacji finansowej .....	33
Sprawozdanie z całkowitych dochodów .....	35
Zestawienie zmian w kapitale własnym .....	36
Rachunek przepływów pieniężnych .....	37
1. Istotne zmiany wielkości szacunkowych za III kwartał 2017r. ....	38
2. Opis istotnych dokonań lub niepowodzeń Emitenta w okresie objętym kwartalnym skróconym sprawozdaniem finansowym, wraz z wykazem najważniejszych zdarzeń ich dotyczących .....	39
3. Opis czynników i zdarzeń, w szczególności o nietypowym charakterze, mających znaczący wpływ na osiągnięte wyniki finansowe.....	40
4. Informacje dotycząca emisji, wykupu i spłaty nieudziałowych i kapitałowych papierów wartościowych. ....	40
5. Dywidendy wypłacone i zaproponowane do wypłaty .....	40
6. Aktywa i zobowiązania warunkowe.....	40
7. Oprocentowane kredyty bankowe.....	40
8. Transakcje z jednostkami powiązanymi .....	41
9. Długoterminowe kontrakty budowlane .....	41
10. Zdarzenia następujące po dniu bilansowym .....	41

## SKONSOLIDOWANE SPRAWOZDANIE Z SYTUACJI FINANSOWEJ

<b>AKTYWA</b>	<b>2016-12-31</b>	<b>2017-09-30</b>
<b>Aktywa trwałe</b>	<b>1 184 641</b>	<b>1 267 073</b>
Rzeczowe aktywa trwałe	227 680	258 413
Nieruchomości inwestycyjne	622 249	646 048
Wartość firmy	312 154	312 504
Pozostałe wartości niematerialne	601	158
Inwestycje w jednostkach podporządkowanych	3 295	4 433
Inwestycje w jednostkach zależnych, współzależnych i stowarzyszonych wycenianych metodą praw własności	11	-
Aktywa finansowe dostępne do sprzedaży	-	8 533
Pożyczki udzielone	8 225	7 910
Inne aktywa finansowe	2 363	16 597
Należności długoterminowe	-	5 851
Rozliczenia międzyokresowe	20	17
Aktywa z tytułu odroczonego podatku dochodowego	8 043	6 609
<b>Aktywa obrotowe</b>	<b>144 143</b>	<b>130 637</b>
Zapasy	14 766	18 045
Należności handlowe	15 499	16 902
Pozostałe należności krótkoterminowe	12 744	10 104
Rozliczenia międzyokresowe	1 232	1 413
Inne krótkoterminowe aktywa finansowe	60 803	60 413
Pożyczki udzielone	8 715	6 758
Środki pieniężne i ich ekwiwalenty	19 975	6 602
Aktywa przeznaczone do sprzedaży	10 400	10 400
<b>Aktywa razem</b>	<b>1 328 774</b>	<b>1 397 710</b>

<b>PASYWA</b>	<b>2016-12-31</b>	<b>2017-09-30</b>
<b>Kapitał własny</b>	<b>131 125</b>	<b>205 388</b>
Kapitał własny akcjonariuszy jednostki dominującej	119 400	193 588
Kapitał zakładowy	26 856	26 856
Należne wpłaty na kapitał podstawowy (wielkość ujemna)	-1 705	-1 705
Pozostałe kapitały	50 913	148 680
Zyski zatrzymane	-22 906	-22 906
Wynik finansowy okresu	66 243	42 663
Kapitały akcjonariuszy niekontrolujących	11 725	11 799
<b>Zobowiązania docelowo przeznaczone na kapitał</b>	<b>800 000</b>	<b>800 000</b>
<b>Zobowiązanie długoterminowe</b>	<b>321 089</b>	<b>334 483</b>
Kredyty i pożyczki	197 914	205 173
Zobowiązania finansowe	245	711
Pozostałe zobowiązania	6 797	6 016
Zobowiązania z tytułu partycypacji	26 549	26 767
Zobowiązania z tytułu kaucji	5 066	5 432
Rezerwa na odroczone podatki dochodowe	83 459	90 300
Rezerwa na świadczenia emerytalne i podobne	16	16
Rezerwy na zobowiązania	-	13
Rozliczenia międzyokresowe	1 043	55
<b>Zobowiązania krótkoterminowe</b>	<b>76 560</b>	<b>57 840</b>
Kredyty i pożyczki	21 423	28 717
Zobowiązania finansowe	1 321	1 641
Zobowiązania handlowe	12 177	10 368
Zobowiązania budżetowe	2 607	1 630
Zobowiązania krótkoterminowe inne	33 789	7 546
Rezerwa na świadczenia emerytalne i podobne	8	-
Rezerwy na zobowiązania	2 294	2 260
Rozliczenia międzyokresowe	2 941	5 677
<b>Pasywa razem</b>	<b>1 328 774</b>	<b>1 397 710</b>
Wartość księgowa na akcję ( w zł)	2,44	3,64

SKONSOLIDOWANY RACHUNEK DOCHODÓW CAŁKOWITYCH	Za okres 01.07.2016 - 30.09.2016	Za okres 01.01.2016 - 30.09.2016	Za okres 01.07.2017 - 30.09.2017	Za okres 01.01.2017 - 30.09.2017
<b>Przychody ze sprzedaży produktów, towarów i materiałów, w tym:</b>	<b>30 012</b>	<b>91 240</b>	<b>32 395</b>	<b>103 797</b>
1. Przychody netto ze sprzedaży produktów i usług	25 743	77 734	24 743	84 120
2. Zmiana stanu produktów	-48	-412	-59	-112
3. Koszt wytworzenia produktów na własne potrzeby jednostek	-	-	-	-
4. Przychody netto ze sprzedaży towarów i materiałów	4 516	13 918	7 711	19 789
<b>Koszty sprzedanych produktów, towarów i materiałów, w tym:</b>	<b>21 100</b>	<b>61 372</b>	<b>26 847</b>	<b>78 186</b>
1. Amortyzacja	1 204	3 293	1 219	3 417
2. Zużycie materiałów i energii	5 551	16 343	6 163	20 232
3. Usługi obce	4 659	13 722	5 936	16 678
4. Podatki i opłaty	964	2 215	749	2 650
5. Wynagrodzenia	4 227	12 144	5 221	15 182
6. Ubezpieczenia społeczne i inne świadczenia	296	904	372	1 106
7. Pozostałe koszty rodzajowe	248	823	256	1 284
8. Wartość sprzedanych towarów i materiałów	3 953	11 928	6 937	17 643
<b>Zysk (strata) na sprzedaży</b>	<b>9 112</b>	<b>29 868</b>	<b>5 548</b>	<b>25 611</b>
Pozostałe przychody operacyjne	14 752	54 273	3 452	33 587
Pozostałe koszty operacyjne	1 610	5 354	1 835	4 121
<b>Zysk (strata) z działalności operacyjnej</b>	<b>22 254</b>	<b>78 787</b>	<b>7 165</b>	<b>55 077</b>
Przychody finansowe	-783	3 852	842	3 500
Zysk (strata) na sprzedaży całości lub części udziałów jednostek podporządkowanych	-	-	-	-
Koszty finansowe	2 306	8 680	7 455	7 455
Zysk (strata) z udziałów w jednostkach wycenianych metoda praw własności	-	-	-	-
<b>Zysk (strata) przed opodatkowaniem</b>	<b>19 166</b>	<b>73 959</b>	<b>6 122</b>	<b>51 122</b>
Podatek dochodowy	28	66	47	181
Podatek dochodowy odroczony	3 691	13 986	-	8 056
<b>Zysk (strata) netto z działalności kontynuowanej</b>	<b>15 446</b>	<b>59 907</b>	<b>6 347</b>	<b>42 810</b>
Zysk (strata) z działalności zaniechanej	-	-	-	-
<b>Zysk (strata) netto</b>	<b>15 446</b>	<b>59 907</b>	<b>6 075</b>	<b>42 885</b>
Zysk (strata) netto akcjonariuszy mniejszościowych	-239	-110	-272	75
Zysk (strata) netto akcjonariuszy jednostki dominującej	15 686	60 017	6 347	42 810
Średnia ważona liczba akcji zwykłych	53 712 000	53 712 000	53 912 891	53 912 891
Średnia ważona rozwodniona ilość akcji zwykłych	53 712 000	53 712 000	116 026 217	116 026 217
<b>Działalność kontynuowana:</b>				
Zysk na 1 akcję zwykłą (zł)	0,29	1,12	0,11	0,3
Rozwodniony zysk na 1 akcję (zł)	0,29	1,12	0,05	0,01
<b>Działalność kontynuowana i zaniechana:</b>				
Zysk na 1 akcję zwykłą (zł)	0,29	1,12	0,11	0,3
Rozwodniony zysk na 1 akcję (zł)	0,29	1,12	0,05	0,01

<b>SKONSOLIDOWANE ZESTAWIENIE CAŁKOWITYCH DOCHODÓW</b>	<b>Za okres 01.07.2016 30.09.2016</b>	<b>Za okres 01.01.2016 30.09.2016</b>	<b>Za okres 01.07.2017 30.09.2017</b>	<b>Za okres 01.01.2017 30.09.2017</b>
<b>Wynik netto</b>	<b>15 686</b>	<b>60 017</b>	<b>6 347</b>	<b>42 810</b>
<b>Całkowite dochody netto</b>	<b>15 446</b>	<b>59 907</b>	<b>6 075</b>	<b>42 885</b>
Przypadające:				
Akcjonariuszom podmiotu dominującego	15 686	60 017	6 347	42 810
Akcjonariuszom niekontrolującym	-239	-110	-272	75

<b>SKONSOLIDOWANY RACHUNEK PRZEPŁYWÓW PIENIĘŻNYCH</b>	<b>Za okres 01.01.2016 – 30.09.2016</b>	<b>Za okres 01.01.2017 – 30.09.2017</b>
<b>A. Przepływy środków pieniężnych z działalności operacyjnej</b>		
<b>I. Zysk (strata) brutto</b>	<b>73 959</b>	<b>51 122</b>
<b>II. Korekty razem</b>	<b>-44 863</b>	<b>- 28 149</b>
1. Udział w zyskach netto jednostek podporządkowanych wycenianych metodą praw własności	-	-
2. Amortyzacja	3 293	3 417
3. Zyski (straty) z tytułu różnic kursowych	-	-
4. Odsetki i udziały w zyskach (dywidendy)	4 596	5 906
5. Zysk (strata) z działalności inwestycyjnej	-47 595	-32 046
6. Zmiana stanu rezerw	9 740	-13
7. Zmiana stanu zapasów	-223	- 2 779
8. Zmiana stanu należności	3 875	4 092
9. Zmiana stanu zobowiązań krótkoterminowych, z wyjątkiem zobowiązań finansowych	-3 671	7 623
10. Zmiana stanu rozliczeń międzyokresowych	-14 946	1 626
11. Inne korekty	-	- 728
<b>III. Gotówka z działalności operacyjnej</b>	<b>29 029</b>	<b>22 973</b>
IV. Podatek dochodowy (zapłacony) / zwrócony	66	181
<b>V. Przepływy pieniężne netto z działalności operacyjnej (III+IV)</b>	<b>29 095</b>	<b>23 154</b>
<b>B. Przepływy środków pieniężnych z działalności inwestycyjnej</b>		
<b>I. Wpływy</b>	<b>141 114</b>	<b>24 120</b>
Przychody ze zbycia wartości niematerialnych i prawnych oraz rzeczowych aktywów trwałych	3	3 545
Zbycie inwestycji w nieruchomości oraz wartości niematerialne i prawne	679	56
Przychody ze zbycia aktywów finansowych	-	2 309
Przychody ze zbycia papierów wartościowych	31 285	-
Przychody z tytułu dywidendy i udziałów w zyskach	-	-
Przychody ze spłaty udzielonych pożyczek długoterminowych	5 153	4 090
Przychody z tytułu odsetek	-	-
Inne wpływy z aktywów finansowych	99 903	-
Inne wpływy inwestycyjne	4 091	14 119
<b>II. Wydatki</b>	<b>181 904</b>	<b>75 062</b>
Wydatki inwestycyjne na wartości niematerialne i prawne oraz rzeczowe aktywa trwałe	5 272	646
Inwestycje w nieruchomości oraz wartości niematerialne i prawne	48 006	31 561
Wydatki na nabycie aktywów finansowych	88 233	36 231
Wydatki na nabycie papierów wartościowych	-	-
Inne wydatki inwestycyjne	40 393	6 623
<b>III. Przepływy pieniężne netto z działalności inwestycyjnej (I-II)</b>	<b>-40 790</b>	<b>-50 942</b>



	Za okres 01.01.2016 – 30.09.2016	Za okres 01.01.2017 – 30.09.2017
<b>C. Przepływy środków pieniężnych z działalności finansowej</b>		
<b>I. Wpływy</b>	<b>40 565</b>	<b>38 221</b>
Wpływy netto z wydania udziałów (emisji akcji) i innych instrumentów kapitałowych oraz dopłat do kapitału	10 000	8 126
Kredyty i pożyczki	30 525	29 851
Emisja dłużnych papierów wartościowych	-	-
Inne wpływy finansowe	40	244
<b>II. Wydatki</b>	<b>21 244</b>	<b>23 780</b>
Nabycie udziałów (akcji) własnych	-	-
Dywidendy i inne wypłaty na rzecz właścicieli	-	-
Inne, niż wypłaty na rzecz właścicieli, wydatki z tytułu podziału zysku	-	-
Splaty kredytów i pożyczek	14 870	16 502
Wykup dłużnych papierów wartościowych	-	-
Z tytułu innych zobowiązań finansowych	-	-
Płatności zobowiązań z tytułu umów leasingu finansowego	243	727
Odsetki	5 829	6 390
Inne wydatki finansowe	302	161
<b>III. Przepływy pieniężne netto z działalności finansowej (I–II)</b>	<b>19 321</b>	<b>14 441</b>
<b>D. Przepływy pieniężne netto razem (A.V.+/-B.III+/-C.III)</b>	<b>8 390</b>	<b>-13 347</b>
<b>E. Bilansowa zmiana stanu środków pieniężnych, w tym:</b>	<b>8 390</b>	<b>-13 347</b>
– zmiana stanu środków pieniężnych z tytułu różnic kursowych	-	-
<b>F. Środki pieniężne na początek okresu</b>	<b>4 178</b>	<b>19 948</b>
<b>G. Środki pieniężne na koniec okresu (F+D)</b>	<b>12 568</b>	<b>6 603</b>
o ograniczonej możliwości dysponowania	6 910	550

+

## SPRAWOZDANIE ZE ZMIAN W SKONSOLIDOWANYM KAPITALE WŁASNYM

	Kapitał zakładowy	Niewniesione wkłady na kapitał	Pozostałe kapitały	Niepodzielo ny wynik finansowy	Wynik finansowy bieżącego okresu	Kapitał własny jednostki dominującej ogółem	Kapitał akcjonariuszy niekontrolujących
dziewięć miesięcy zakończonych 30.09.2016							
<b>Kapitał własny na dzień 01.01.2016</b>	<b>26 856</b>	<b>-1 705</b>	<b>24 442</b>	<b>-22 906</b>	<b>26 469</b>	<b>53 156</b>	<b>9 149</b>
Zmiany zasad (polityki) rachunkowości	-	-	-	-	-	-	-
Korekty z tyt. błędów poprzednich okresów	-	-	-	-	-	-	-
<b>Kapitał własny po korektach</b>	<b>26 856</b>	<b>-1 705</b>	<b>24 442</b>	<b>-22 906</b>	<b>26 469</b>	<b>53 156</b>	<b>9 149</b>
Emisja akcji	-	-	-	-	-	-	-
Korekta wyniku z tyt. zmiany zasad rachunkowości	-	-	-	-	-	-	-
Wpłaty na podwyższenie kapitału zakładowego	-	-	-	-	-	-	-
Podział zysku netto	-	-	26 471	-	-26 469	-	-
Wypłata dywidendy	-	-	-	-	-	-	-
Suma dochodów całkowitych	-	-	-	-	60 017	60 017	-110
<b>Kapitał własny na dzień 30.09.2016</b>	<b>26 856</b>	<b>-1 705</b>	<b>50 913</b>	<b>-22 906</b>	<b>60 017</b>	<b>113 175</b>	<b>9 039</b>
dziewięć miesięcy zakończonych 30.09.2017							
<b>Kapitał własny na dzień 01.01.2017</b>	<b>26 856</b>	<b>-1 705</b>	<b>50 913</b>	<b>-22 906</b>	<b>66 243</b>	<b>119 400</b>	<b>11 725</b>
Zmiany zasad (polityki) rachunkowości	-	-	-	-	-	-	-
Korekty z tyt. błędów poprzednich okresów	-	-	-	-	-	-	-
<b>Kapitał własny po korektach</b>	<b>26 856</b>	<b>-1 705</b>	<b>50 913</b>	<b>-22 906</b>	<b>66 243</b>	<b>119 400</b>	<b>11 725</b>
Emisja akcji	-	-	31 524	-	-	31 524	-
Korekta wyniku z tyt. zmiany zasad rachunkowości	-	-	-	-	-	-	-
Wpłaty na podwyższenie kapitału zakładowego	-	-	-	-	-	-	-
Podział zysku netto	-	-	66 243	-	-66 243	-	-
Wypłata dywidendy	-	-	-	-	-	-	-
Suma dochodów całkowitych	-	-	-	-	42 810	42 810	75
<b>Kapitał własny na dzień 30.09.2017</b>	<b>26 856</b>	<b>-1 705</b>	<b>148 680</b>	<b>-22 906</b>	<b>42 810</b>	<b>193 734</b>	<b>11 800</b>

**INFORMACJA DODATKOWA DO SKRÓCONEGO SKONSOLIDOWANEGO RAPORTU SPORZĄDZONEGO  
ZA OKRES OD 1.01.2017 DO 30.09.2017 ROKU****I. Informacje ogólne**

Jednostką dominującą sporządzającą skonsolidowane sprawozdanie finansowe jest CFI HOLDING S.A. z siedzibą we Wrocławiu: 50-055 Wrocław, ul. Teatralna 10-12.

CFI HOLDING S.A. powstała w wyniku przekształcenia spółki INTAKUS-BART Sp. z o.o. zgodnie z Uchwałą nr 1 Nadzwyczajnego Zgromadzenia Wspólników z dnia 27 września 2007 roku na podstawie aktu notarialnego nr Repetytorium 22889/2007 z dnia 27 września 2007 roku. Została wpisana do Rejestru Przedsiębiorców Krajowego Rejestru Sądowego prowadzonego przez Sąd Rejonowy dla Wrocławia – Fabrycznej we Wrocławiu, VI Wydział Gospodarczy Krajowego Rejestru Sądowego w dniu 31 października 2007 roku, pod numerem KRS: 0000292030.

Jednostka dominująca na dzień 30.09.2017 r. posiadała udziały w następujących jednostkach zależnych:

- 1) 100% udziałów w Towarzystwie Budownictwa Społecznego "Nasze Kąty" Sp. z o.o., kapitał zakładowy 20 870,5 tys. zł;
- 2) 100% akcji w BL8 Sp. z o.o. S.K.A., kapitał zakładowy 50,0 tys. zł;
- 3) 100% udziałów w Central Fund of Immovables Sp. z o.o., kapitał zakładowy 198 849 tys. zł;

Jednostki pośrednio kontrolowane na dzień 30.09.2017 r. przez CFI Holding S.A.:

- 1) Wrocławskie Centrum SPA Sp. z o.o., kapitał zakładowy 41 366,5 tys. zł;
- 2) Przedsiębiorstwo Usługowo-Handlowe Chemikolor S.A., kapitał zakładowy 512,1 tys. zł;
- 3) Wrocławskie Przedsiębiorstwo Usług Hotelarskich Sp. z o.o., kapitał zakładowy 723,0 tys. zł;
- 4) Krajowa Spółka Przemysłu Odzieżowego „POLCONFEX” Sp. z o.o., kapitał zakładowy 768,6 tys. zł;
- 5) IMA Sprzęt i Budownictwo Sp. z o.o., kapitał zakładowy 2 701,0 tys. zł;
- 6) Active Man Sp. z o.o., kapitał zakładowy 1 980,0 tys. zł;
- 7) Food Market Sp. z o.o., kapitał zakładowy 5,0 tys. zł;

Jednostka dominująca na dzień 30.09.2016 r. posiadała udziały w następujących jednostkach stowarzyszonych:

- 1) 20% udziałów w IMA Maszyny Budowlane Sp. z o.o., kapitał zakładowy 1.200,0 tys. zł.

Czas trwania jednostki dominującej oraz jednostek wchodzących w skład Grupy Kapitałowej jest nieoznaczony.

Skonsolidowane sprawozdanie finansowe zawiera dane za okres od 1 stycznia 2017 roku do 30 września 2017 roku. Dane porównawcze prezentowane są według stanu na dzień 31 grudnia 2016 roku dla skonsolidowanego sprawozdania z sytuacji finansowej, za okres od 1 stycznia 2016 roku do 30 września 2016 roku dla skonsolidowanego sprawozdania z całkowitych dochodów, skonsolidowanego sprawozdania z przepływów pieniężnych oraz sprawozdania ze zmian w skonsolidowanym kapitale własnym.

Przedmiotem działalności CFI HOLDING S.A. oraz jej jednostek zależnych zwanych łącznie „Grupą” są:

- zarządzanie holdingiem,
- usługi budowlane,
- usługi transportowe,
- usługi sprzętowe wynajmu maszyn budowlanych i sprzętu budowlanego,
- usługi wynajmu nieruchomości,
- usługi wynajmu mieszkań w systemie TBS,
- usługi gastronomiczne,
- usługi hotelarskie,
- usługi rekreacyjne,
- usługi medyczne
- usługi handlowe w sektorze odzieżowym,
- usługi handlowe w sektorze chemicznym,
- usługi zarządzania nieruchomościami,

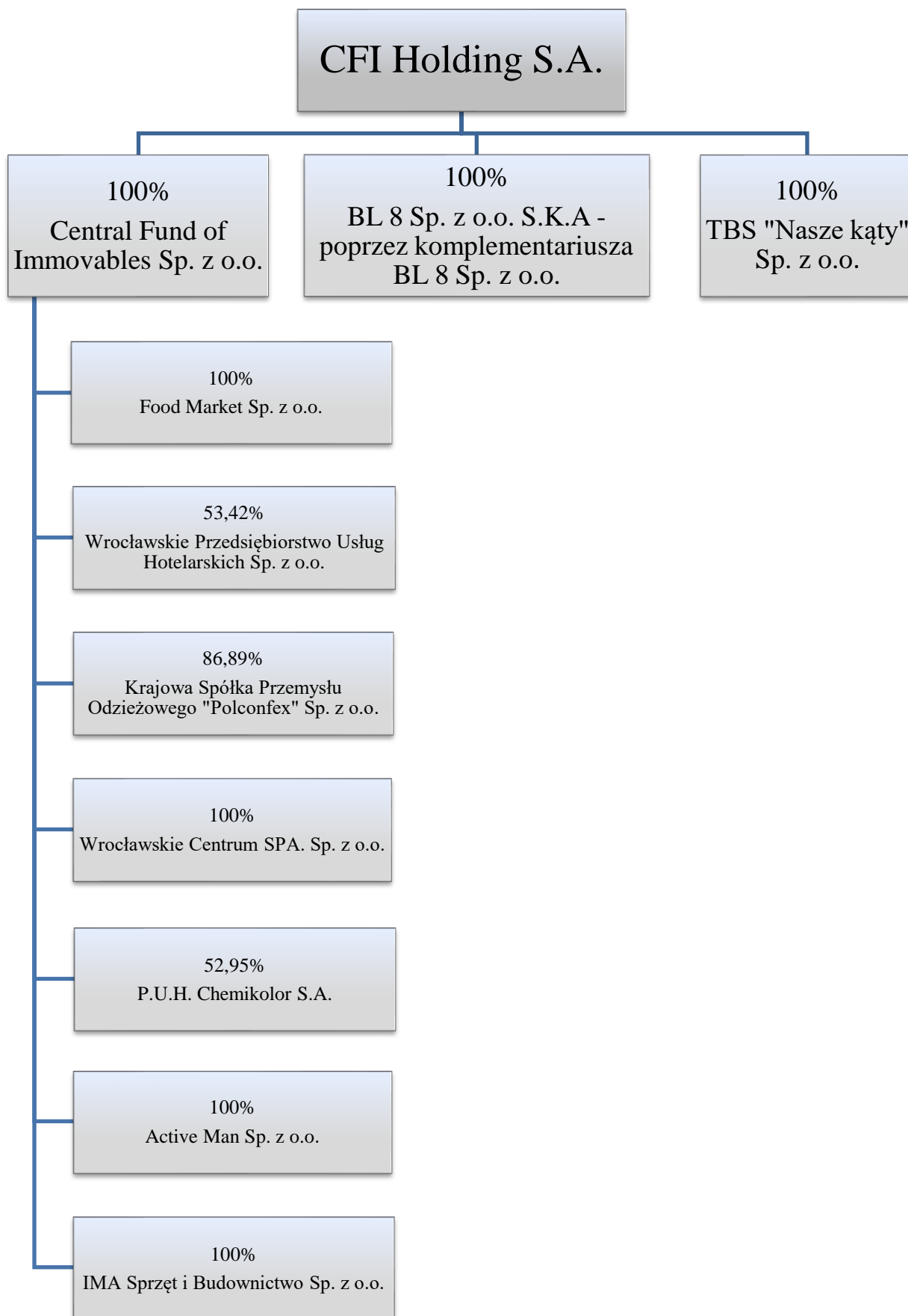
Przedmiotem działalności jednostki dominującej według PKD jest:

**70.10.Z** Działalność firm centralnych (head offices) i holdingów, z wyłączeniem holdingów finansowych

**45.21.A** Wykonywanie robót ogólnobudowlanych związanych ze wznoszeniem budynków

**71.32.Z** Wynajem maszyn i urządzeń budowlanych

Schemat grupy kapitałowej CFI Holding S.A. na 30.09.2017 r.:



**Spółka dominująca:**

Nazwa pełna:	CFI HOLDING S.A.
Adres siedziby:	50-050 Wrocław, 1. Teatralna 10-12
Identyfikator NIP:	898-10-51-431
Numer w KRS:	292030
Numer REGON:	930175372
Kod ISIN	PLINTKS00013
Kod LEI	259400JPS8B452HK4Y54
Akt założycielski Rep. A nr z dnia	22889/2007 z dnia 27.09.2007 r.
Czas trwania:	Nieoznaczony
Główne obszary działalności:	<ul style="list-style-type: none"> <li>zarządzanie działalnością holdingu</li> <li>usługi budowlane,</li> <li>usługi sprzętowe – wynajem maszyn budowlanych i sprzętu budowlanego,</li> </ul>

Jednostki kontrolowane przez CFI Holding S.A.:

Lp	Nazwa jednostki	Siedziba	Przedmiot działalności	Procentowy udział w kapitale zakładowym na dzień 30.09.2017	Metoda Konsolidacji
1.	Central Fund Of Immovables Sp z o.o.	Łódź	Wynajem nieruchomości, działalność hotelarska	100	Pełna
2.	Towarzystwo Budownictwa Społecznego "Nasze Kąty" Sp. z o.o.	Łódź	Wynajem mieszkań w systemie TBS	100	Pełna
3.	BL 8 Sp. z o.o. S.K.A	Wrocław	Działalność deweloperska	100	Pełna
4.	Wrocławskie Przedsiębiorstwo Usług Hotelarskich Sp.z o.o.	Wrocław	Działalność hotelarska	53,42	Pełna
5.	Wrocławskie Centrum SPA Sp. z o.o	Wrocław	Działalność w sektorze usług rekreacji, sportu oraz usług medycznych	100	Pełna
6.	Przedsiębiorstwo handlowo-usługowe Chemikolor S.A.	Łódź	Działalność handlowa, sektor chemiczny	52,95	Pełna
7.	Krajowa Spółka Przemysłu Odzieżowego „POLCONFEX” Sp. z o.o.	Łódź	Działalność handlowa, sektor odzieżowy	86,89	Pełna
8.	IMA Sprzęt i Budownictwo Sp. z o.o.	Wrocław	Wynajem maszyn budowlanych	100	Warunkowo zwolnione z konsolidacji*
9.	Active Man Sp z o.o.	Łódź	Działalność w sektorze usług rekreacji i sportu	100	
10.	Food Market Sp. z o.o.	Łódź	Działalność gastronomiczna	100	
11.	BL8 Sp. z o.o.	Wrocław	Zarządzanie działalnością operacyjną jako komplementariusz	100	

\* Progi istotności w Grupie ustalone są na poziomie 1% sumy prostej aktywów Grupy, 10% sumy prostej przychodów Grupy oraz 10% sumy prostej wyników Grupy. W przypadku przekroczenia któregośkolwiek z powyższych wskaźników jednostki zależne podlegają konsolidacji.

**Zmiany w strukturze jednostki gospodarczej.**

W trakcie prezentowanego okresu nie było zmian w strukturze jednostki gospodarczej.

**Zarząd i Rada Nadzorcza CFI HOLDING S.A.**

Skład osobowy Zarządu na dzień 30.09.2017	<ul style="list-style-type: none"> <li>Michał Kawczyński – Wiceprezes Zarządu</li> </ul>
Skład osobowy Rady Nadzorczej na dzień 30.09.2017	<ul style="list-style-type: none"> <li>Janusz Teofil Tomaszewski - Przewodniczący Rady Nadzorczej</li> <li>Mateusz Albert Jakubowski – Wiceprzewodniczący Rady Nadzorczej</li> <li>Rafał Zenon Reczek – Sekretarz Rady Nadzorczej</li> <li>Wojciech Stanisław Łaskiewicz – Członek Rady Nadzorczej</li> <li>Aneta Maria Wodyk – Członek Rady Nadzorczej</li> <li>Grzegorz Andrzej Dębowski – Członek Rady Nadzorczej</li> </ul>

W prezentowanym okresie skład osobowy Rady Nadzorczej uległ zmianie.

W dniu 17 marca 2017 roku Zarząd Spółki CFI Holding S.A. poinformował, że w dniu 16 marca 2017 roku został mu przekazany, odebrany w dniu 14 marca 2017 roku list Pani Anny Polak datowany na dzień 14 lutego 2017 roku, który Zarządowi Emitenta został doręczony dopiero w dniu 16 marca 2017 roku, zawierający oświadczenie o rezygnacji Pani Anny Polak z funkcji Członka Rady Nadzorczej Emitenta. (Raport bieżący 11/2017)

**Notowania na rynku regulowanym:**

**1. Informacje ogólne:**

<b>Gielda:</b>	<b>Giełda Papierów Wartościowych w Warszawie S.A.</b> ul. Książęca 4 00-498 Warszawa
<b>Symbol na GPW:</b>	CFI HOLDING (CFI)
<b>Sektor na GPW:</b>	Hotele i Restauracje

**2. System depozytowo – rozliczeniowy:**

**Krajowy Depozyt Papierów Wartościowych S.A. (KDPW)**  
ul. Książęca 4  
00-498 Warszawa

**Znaczący Akcjonariusze jednostki dominującej:**

Według stanu na dzień 30.09.2017 r. akcjonariat przedstawia się następująco:

Akcjonariusz	Rodzaj uprzywilejowania	Liczba akcji	Wartość akcji	Udział %	Liczba głosów	Udział %
BL10 sp. z o.o. S.K.A.	brak	2 894 080	1 447 040	5,13%	2 894 080	5,13%
Restata Investment Ltd.	brak	8 053 200	4 026 600	14,26%	8 053 200	14,26%
Kopania Paweł	brak	3 800 000	1 900 000	6,73%	3 800 000	6,73%
Rożniata Zbigniew	brak	5 652 200	2 826 100	10,01%	5 652 200	10,01%
Kalinicki Janusz	brak	3 000 000	1 500 000	5,31%	3 000 000	5,31%
Pozostali akcjonariusze	brak	33 064 720	16 532 360	58,56%	33 064 720	58,56%
<b>Razem</b>	<b>x</b>	<b>56 464 200</b>	<b>28 232 100</b>	<b>100,00%</b>	<b>56 464 200</b>	<b>100,00%</b>

Według stanu na dzień publikacji sprawozdania akcjonariat przedstawia się następująco:

Akcjonariusz	Rodzaj uprzywilejowania	Liczba akcji	Wartość akcji	Udział %	Liczba głosów	Udział %
Progress Invest Ltd.	brak	28 000 000	14 000 000	24,04%	28 000 000	24,04%
Polaris sp. z o.o.	brak	26 000 000	13 000 000	22,32%	26 000 000	22,32%
Restata Investments Ltd.	brak	11 554 000	5 777 000	9,92%	11 554 000	9,92%
Rożniata Zbigniew	brak	8 152 200	4 076 100	7,00%	8 152 200	7,00%
Pozostali akcjonariusze	brak	42 758 800	21 379 400	36,71%	42 758 800	36,71%
<b>Razem</b>	<b>x</b>	<b>116 465 000</b>	<b>58 232 500</b>	<b>100,00%</b>	<b>116 465 000</b>	<b>100,00%</b>

W dniu 16 stycznia 2017 roku Zarząd spółki otrzymał zawiadomienie od Spółki Restata Investments Limited o sprzedaży akcji Spółki oraz zmniejszeniu stanu posiadania poniżej progu 25% ogólnej liczby głosów. Spółka Restata Investments Limited poinformowała, że w wyniku umowy cywilnoprawnej zawartej w dniu 16 stycznia 2017 roku poza obrotem regulowanym, dokonała zbycia 3.800.000 akcji spółki CFI Holding S.A. Przed dokonaniem w/w transakcji, Restata Investments Limited posiadała 14.753.200 akcji zwykłych na okaziciela Spółki CFI Holding S.A. stanowiących 27,47 % udziału w kapitale zakładowym Spółki i uprawnionych do 14.753.200 głosów na Walnym Zgromadzeniu Spółki (27,47 % głosów na Walnym Zgromadzeniu). Natomiast po dokonaniu wskazanych transakcji Restata Investments Limited posiada 10.953.200 akcji zwykłych na okaziciela stanowiących 20,4% udziału w kapitale zakładowym Spółki CFI Holding S.A. i uprawnionych do 10.953.200 głosów na Walnym Zgromadzeniu Spółki (20,4% głosów na Walnym Zgromadzeniu) (Raport bieżący 2/2017).

W dniu 16 stycznia 2017 roku Zarząd spółki otrzymał zawiadomienie od Pana Pawła Kopani o nabyciu akcji Spółki i przekroczeniu progu 5% w ogólnej liczbie głosów. Pan Paweł Kopania poinformował, że w wyniku umowy cywilnoprawnej zawartej w dniu 16 stycznia 2016 roku poza obrotem regulowanym, nabył 3.800.000 akcji spółki CFI Holding S.A. Przed dokonaniem w/w transakcji, Pan Paweł Kopania nie posiadał akcji Spółki CFI Holding S.A., natomiast w związku z zawarciem opisanej transakcji, posiada 3.800.000 akcji zwykłych na okaziciela stanowiących 7,07% udziału w kapitale zakładowym Spółki i uprawnionych do 3.800.000 głosów na Walnym Zgromadzeniu Spółki (7,07% głosów na Walnym Zgromadzeniu) (Raport bieżący 3/2017).

W dniu 20 stycznia 2017 roku Zarząd spółki otrzymał zawiadomienie od Spółki Restata Investments Limited o sprzedaży akcji Spółki oraz zmniejszeniu stanu posiadania poniżej progu 20 i 15% ogólnej liczby głosów Spółka Restata Investments Limited poinformowała, że w wyniku umowy cywilnoprawnej zawartej w dniu 20 stycznia 2017 roku poza obrotem regulowanym, dokonała zbycia 2.900.000 akcji spółki CFI Holding S.A. Przed dokonaniem w/w transakcji, Restata Investments Limited posiadała 10.953.200 akcji zwykłych na okaziciela stanowiących 20,4% udziału w kapitale zakładowym Spółki CFI Holding S.A. i uprawniających do 10.953.200 głosów na Walnym Zgromadzeniu Spółki (20,4 % głosów na Walnym Zgromadzeniu). Natomiast po dokonaniu wskazanych transakcji Restata Investments Limited posiada 8.053.200 akcji zwykłych na okaziciela Spółki CFI Holding S.A. stanowiących 14,99 % udziału w kapitale zakładowym Spółki i uprawniających do 8.053.200 akcji głosów na Walnym Zgromadzeniu Spółki (14,99% głosów na Walnym Zgromadzeniu) (*Raport bieżący 5/2017*).

W dniu 20 stycznia 2017 roku Zarząd spółki otrzymał zawiadomienie od Pana Zbigniewa Roźniaty o nabyciu akcji Spółki i przekroczeniu progu 5% w ogólnej liczbie głosów. Pan Zbigniew Roźniata poinformował, że w wyniku umowy cywilnoprawnej zawartej w dniu 16 stycznia 2017 roku poza obrotem regulowanym, nabył 2.900.000 akcji spółki CFI Holding S.A. Przed dokonaniem w/w transakcji, Pan Zbigniew Roźniata nie posiadał akcji Spółki CFI Holding S.A., natomiast w związku z zawarciem opisanej transakcji, posiada 2.900.000 akcji zwykłych na okaziciela stanowiących 5,399% udziału w kapitale zakładowym Spółki i uprawniających do 2.900.000 głosów na Walnym Zgromadzeniu Spółki (5,399% głosów na Walnym Zgromadzeniu) (*Raport bieżący 6/2017*).

W dniu 27 stycznia 2017 roku Zarząd spółki powziął wiadomość o złożeniu do siedziby Spółki przez Pana Janusza Kalinickiego, zawiadomienia o nabyciu akcji Spółki i przekroczeniu progu 5% w ogólnej liczbie głosów. Pan Janusz Kalinicki poinformował, że w wyniku transakcji zawartych w dniu 17 stycznia 2017 roku, osiągnął 3.000.000 akcji spółki CFI Holding S.A. Przed dokonaniem w/w transakcji, Pan Janusz Kalinicki posiadał 2.433.000 akcji Spółki CFI Holding S.A., stanowiących 4,5% udziału w kapitale zakładowym Spółki i uprawniających do 2.433.000 głosów na Walnym Zgromadzeniu Spółki (4,5% głosów na Walnym Zgromadzeniu). Natomiast w związku z zawarciem wskazanej wyżej transakcji, akcjonariusz posiada 3.000.000 akcji CFI Holding S.A. zwykłych na okaziciela, stanowiących 5,58% udziału w kapitale zakładowym Spółki i uprawniających do 3.000.000 głosów na Walnym Zgromadzeniu Spółki (5,58% głosów na Walnym Zgromadzeniu) (*Raport bieżący 8/2017*).

W dniu 24 lutego Zarząd CFI Holding S.A. otrzymał od Wiceprezesa Zarządu Pana Michała Kawczyńskiego zawiadomienie, w którym informuje, że w wyniku transakcji dokonanych w dniu 24 lutego 2017 roku na Giełdzie Papierów Wartościowych w Warszawie, zbył wszystkie posiadane akcje Spółki CFI Holding S.A. tj. 196.000 akcji Emitenta po cenie średniej 0,79 złotych za akcję Emitenta, co daje łącznie wartość transakcji na kwotę 154.380,00 zł. (*Raport bieżący 9/2017 oraz 9/2017/kor*)

w dniu 13 lipca 2017 roku w całości opłacone wkładami pieniężnymi zostały 2.752.200 Akcji Serii C po jednostkowej cenie emisyjnej 0,50 PLN na podstawie art.431 §2 pkt.1) oraz uchwały Nadzwyczajnego Walnego Zgromadzenia Emitenta nr 4 z dnia 28 kwietnia 2017 roku w sprawie podwyższenia kapitału zakładowego w drodze emisji nowych akcji serii C w drodze subskrypcji prywatnej, związanej z tym zmiany Statutu Spółki, wyłączenia prawa poboru dotychczasowych akcjonariuszy, dematerializacji akcji nowych emisji serii C oraz wprowadzenia ich do obrotu na rynku regulowanym, o podjęciu której, Emitent informował raportem bieżącym nr 19/2017 z 28 kwietnia 2017 roku. (*Raport bieżący 31/2017*)

W dniu 31 lipca 2017 roku Zarząd Emitenta podjął uchwałę o zakończeniu subskrypcji akcji zwykłych na okaziciela serii C, wyemitowanych na podstawie uchwały nr 4 z dnia 28 kwietnia 2017 roku w sprawie podwyższenia kapitału zakładowego w drodze emisji nowych akcji serii C w drodze subskrypcji prywatnej, związanej z tym zmiany Statutu Spółki, wyłączenia prawa poboru dotychczasowych akcjonariuszy, dematerializacji akcji nowych emisji serii C oraz wprowadzenia ich do obrotu na rynku regulowanym, o której powzięciu Emitent informował raportem bieżącym nr 19/2017 z dnia 28.04.2017 roku. W związku z powyższym Emitent przekazuje niniejszym do publicznej wiadomości informację dotyczącą zakończenia subskrypcji akcji zwykłych na okaziciela serii C w ramach podwyższenia kapitału zakładowego Spółki. W ramach przeprowadzonej subskrypcji prywatnej zostały objęte 2.752.200 akcji zwykłych na okaziciela serii C o wartości nominalnej 0,50 złotych każda. (*Raport bieżący 35/2017*)

W dniu 11 września 2017 roku powziął informacje o zarejestrowaniu w dniu 8 września 2017 roku przez Sąd Rejonowy dla Wrocławia Fabrycznej VI Wydział KRS podwyższenia kapitału zakładowego Emitenta do kwoty 28 232 100,00 zł oraz o zmianie statutu Spółki. Podwyższenie kapitału zakładowego jest wynikiem objęcia akcji serii C, o czym Emitent informował w raporcie bieżącym 31/2017 z dnia 14 lipca 2017 roku. O uchwałach podwyższających kapitał zakładowy Emitent informował w raporcie bieżącym nr 19/2017 z dnia 28 kwietnia 2017 roku.

Aktualna wysokość i struktura kapitału zakładowego kształtuje się następująco:

Kapitał zakładowy Spółki wynosi 28 232 100 zł i dzieli się na: 56 464 200 akcji o wartości nominalnej 0,50 zł każda, w tym:

1) 27523000 akcji serii A,

2) 26189000 akcji serii B,

3) 2752200 akcji serii C

Aktualna liczba głosów wynosi w kapitale Spółki wynosi 56 464 200. (*Raport bieżący 38/2017*)

W dniu 11 września 2017 roku otrzymał od akcjonariusza Zbigniewa Roźniaty informację o zmianie stanu posiadania akcji. Akcjonariusz Zbigniew Roźniata przekazał Emitentowi następujące informacje: Przed podwyższeniem kapitału zakładowego CFI Holding S.A. akcjonariusz posiadał 2.900.000 akcji zwykłych na okaziciela serii B Spółki, stanowiących 5,4 % udziału w kapitale zakładowym Spółki i uprawniających do 2.900.000 głosów na Walnym Zgromadzeniu Spółki (5,4 % głosów na Walnym Zgromadzeniu). Obecnie akcjonariusz posiada 2 900 000 akcji serii B i 2 752 200 akcji serii C stanowiących łącznie 10,1 % udziału w kapitale zakładowym Spółki i uprawniających do 5.652.200 głosów na Walnym Zgromadzeniu Spółki ( 10,1 % głosów na Walnym Zgromadzeniu). (*Raport bieżący 39/2017*)

W dniu 16 września 2017 roku Zarząd Emitenta podjął uchwałę o zakończeniu subskrypcji akcji zwykłych na okaziciela serii D, wyemitowanych na podstawie uchwały nr 5 z dnia 28 kwietnia 2017 roku w sprawie podwyższenia kapitału zakładowego w drodze emisji nowych akcji serii D w drodze subskrypcji prywatnej, związanej z tym zmiany Statutu Spółki, wyłączenia prawa poboru dotychczasowych akcjonariuszy, dematerializacji nowych akcji emisji serii D oraz wprowadzenia ich do obrotu na rynku regulowanym, o której powzięciu Emitent informował raportem bieżącym nr 19/2017 z dnia 28.04.2017 roku. W związku z powyższym Emitent przekazuje niniejszym do publicznej wiadomości informację dotyczącą zakończenia subskrypcji akcji zwykłych na okaziciela serii D w ramach podwyższenia kapitału



zakładowego Spółki. W ramach przeprowadzonej subskrypcji prywatnej zostały objęte 60.000.800 akcji zwykłych na okaziciela serii D o wartości nominalnej 0,50 złotych każda. (Raport bieżący 40/2017 i Raport bieżący 40/2017-korekta)

W dniu 21 listopada 2017 roku Zarząd CFI Holding S.A. poinformował, że powziął informacje (ze strony [www.ems.ms.gov.pl](http://www.ems.ms.gov.pl)) o zarejestrowaniu w dniu 20 listopada 2017 roku przez Sąd Rejonowy dla Wrocławia Fabrycznej VI Wydział KRS podwyższenia kapitału zakładowego Emitenta do kwoty 58.232.500 zł oraz o zmianie statutu Spółki. Podwyższenie kapitału zakładowego jest wynikiem objęcia akcji serii D, o czym Emitent informował w raporcie bieżącym 40/2017 z dnia 16 września 2017 roku. O uchwałach podwyższających kapitał zakładowy Emitent informował w raporcie bieżącym nr 19/2017 z dnia 28 kwietnia 2017 roku.

Aktualna wysokość i struktura kapitału zakładowego kształtuje się następująco:

Kapitał zakładowy Spółki wynosi 58.232.500 zł i dzieli się na: 116.465.000 akcji o wartości nominalnej 0,50 zł każda, w tym:

- 1) 27.523.000 akcji serii A;
- 2) 26.189.000 akcji serii B
- 3) 2.752.200 akcji serii C
- 4) 60.000.800 akcji serii D

Aktualna liczba głosów wynosi w kapitale Spółki wynosi 116.465.000. (Raport bieżący 45/2017)

W dniu 23 listopada 2017 roku Zarząd CFI Holding S.A. poinformował, że otrzymał następującą informację od poszczególnych akcjonariuszy:

- Zbigniewa Rożniaty poinformował o zmianie stanu posiadania akcji. Przed emisją akcji akcjonariusz posiadał 2.900.000 akcji serii B i 2.752.200 akcji serii C stanowiących łącznie 10,01 % udziału w kapitale zakładowym Spółki i uprawniających do 5.652.200 głosów na Walnym Zgromadzeniu Spółki (10,01 % głosów na Walnym Zgromadzeniu). Obecnie akcjonariusz posiada 2 900 000 akcji serii B i 2.752.200 akcji serii C oraz 2.500.000 akcji serii D stanowiących łącznie ok. 7% udziału w kapitale zakładowym Spółki i uprawniających do 8.152.200 (7% głosów na Walnym Zgromadzeniu i 7% udziału w kapitale zakładowym). Podmioty zależne od akcjonariusza dokonującego zawiadomienia, posiadające akcje Spółki. Spółka Progress Invest Limited z siedzibą na Gibraltarze w wyniku opisanego wyżej podwyższenia kapitału zakładowego objęła 28.000.000 akcji serii D co stanowi 24,04 % udziału w kapitale zakładowym spółki i 24,04 % głosów na walnym zgromadzeniu. Zatem łącznie ze Spółką Progres Invest Limited akcjonariusz posiada łącznie prawo do 31,4% głosów na WZA spółki. (Raport bieżący 48/2017)
- Spółki Polaris sp. z o. o. z siedzibą w Łodzi poinformował o zmianie stanu posiadania akcji. Przed emisją akcji akcjonariusz nie posiadał akcji CFI Holding S.A. Obecnie akcjonariusz posiada 26.000.000 akcji serii D stanowiących łącznie ok 22,32 % udziału w kapitale zakładowym Spółki i uprawniających do ok 22,32 % głosów na Walnym Zgromadzeniu. (Raport bieżący 49/2017)
- Restata Investments Limited z siedzibą na Gibraltarze poinformował o zmianie stanu posiadania akcji. Przed emisją akcji Restata Investments Limited posiadała 8.053.200 szt. akcji CFI Holding S.A. co stanowiło 14,26% głosów na WZA CFI Holding S.A. i 14,26% w kapitale zakładowym. Restata Investments Limited posiada obecnie 8.053.200 zł akcji serii B oraz 3.500.800 akcji serii D co stanowi łącznie 11.554.000 akcji i łącznie daje prawo do wykonywania 9,92 % głosów na WZA CFI Holding S.A. i stanowi 9,92 % udziału w kapitale zakładowym. (Raport bieżący 51/2017)
- Pawła Kopania poinformował o zmianie stanu posiadania akcji. Przed emisją akcji akcjonariusz posiadał 3.800.000 akcji serii B co stanowiło 14,15 % głosów na WZA i 14,15 % udziału w kapitale zakładowym. Obecnie akcjonariusz posiada 3.800.000 sztuk akcji serii B stanowi ok 3,26% głosów na WZA Spółki i ok 3,26 % udziału w kapitale zakładowym. (Raport bieżący 53/2017)

## II. Zgodność z Międzynarodowymi Standardami Sprawozdawczości Finansowej.

Niniejsze śródroczne skrócone skonsolidowane sprawozdanie finansowe zostało sporządzone zgodnie z Międzynarodowym Standardem Rachunkowości nr 34 „Śródroczna sprawozdawczość finansowa” oraz zgodnie z odpowiednimi Międzynarodowymi Standardami Sprawozdawczości Finansowej (MSSF), mającymi zastosowanie do śródrocznej sprawozdawczości finansowej, zaakceptowanymi przez Radę Międzynarodowych Standardów Rachunkowości (RMSR) i Komitet ds. Interpretacji Międzynarodowych Standardów Rachunkowości, w kształcie zatwierdzonym przez Unię Europejską i obowiązującym na dzień 30 września 2017 roku.

## III. Założenie kontynuacji działalności gospodarczej i porównywalność sprawozdań finansowych

Niniejsze śródroczne skrócone skonsolidowane sprawozdanie finansowe zostało sporządzone przy założeniu kontynuowania działalności gospodarczej.

Poprzednie sprawozdania finansowe Emitenta i Grupy były sporządzane przy założeniu kontynuowania działalności i przedstawiane dane są porównywalne.

## IV. Stosowane zasady rachunkowości i metody wyceny

Zasady (polityki) rachunkowości zastosowane do sporządzenia śródrocznego skróconego skonsolidowanego sprawozdania finansowego są spójne z tymi, które zastosowano przy sporządzaniu rocznego skonsolidowanego sprawozdania finansowego Grupy za rok zakończony 31.12.2016 roku.

CFI Holding S.A., jako podmiot dominujący, sporządza śródroczne sprawozdanie skonsolidowane dla całej Grupy Kapitałowej. Jest ono przechowywane w siedzibie podmiotu dominującego oraz podlega publikacji na stronie internetowej [www.cfiholding.pl](http://www.cfiholding.pl)

Najważniejsze zasady rachunkowości zastosowane przy sporządzeniu niniejszego śródrocznego skróconego skonsolidowanego sprawozdania finansowego przedstawione zostały poniżej. Zasady te stosowane były w prezentowanych okresach w sposób ciągły, o ile nie podano inaczej.

### Podstawa sporządzenia

Dane w niniejszym skróconym śródrocznym skonsolidowanym sprawozdaniu finansowym zostały podane w złotych polskich (zł), które są walutą funkcjonalną i prezentacyjną Spółki, po zaokrągleniu do pełnych tysięcy. Sprawozdanie finansowe zostało sporządzone w oparciu o



zasadę kosztu historycznego, za wyjątkiem aktywów i zobowiązań wycenianych według wartości godziwej: nieruchomości inwestycyjnych, instrumentów finansowych dostępnych do sprzedaży, instrumentów finansowych wycenianych w wartości godziwej z odniesieniem wpływu na wynik finansowy.

Kwartalne skrócone skonsolidowane sprawozdanie finansowe nie obejmuje wszystkich informacji oraz ujawnień wymaganych w rocznym skonsolidowanym sprawozdaniu finansowym i należy je czytać łącznie z rocznym skonsolidowanym sprawozdaniem finansowym Grupy za 2016. obejmującym noty za okres 12 miesięcy zakończonych 31 grudnia 2016 roku sporządzonym według MSSF zatwierdzonych przez UE.

Niektóre spółki Grupy prowadzą swoje księgi rachunkowe zgodnie z zasadami (polityką) rachunkowości określonymi przez ustawę z dnia 29 września 1994 roku o rachunkowości („Ustawa”) z późniejszymi zmianami i wydanymi na jej podstawie przepisami („polskie standardy rachunkowości”). Skonsolidowane sprawozdanie finansowe zawiera korekty nie zawarte w księgach rachunkowych jednostek Grupy wprowadzone w celu doprowadzenia sprawozdań finansowych tych jednostek do zgodności z MSSF. Sprawozdania jednostek zależnych sporządzane są za ten sam okres sprawozdawczy, co sprawozdanie jednostki dominującej.

Niniejsze skrócone kwartalne skonsolidowane sprawozdanie finansowe nie podlegało badaniu przez niezależnego biegłego rewidenta. Ostatnie skonsolidowane sprawozdanie finansowe, które podlegało badaniu przez niezależnego biegłego rewidenta to skonsolidowane sprawozdanie finansowe za 2016 rok.

#### Transakcje w walucie obcej i wycena pozycji wyrażonych w walutach obcych

Skonsolidowane sprawozdanie finansowe zostało zaprezentowane w tysiącach złotych, o ile nie wskazano inaczej. Złoty (PLN) jest walutą funkcjonalną wszystkich Spółek w Grupie Kapitałowej.

Na dzień bilansowy aktywa i pasywa wyrażone w innej walucie niż złoty polski są przeliczane według kursu średniego NBP.

Różnice kursowe powstałe w wyniku przeliczenia ujmowane są łącznie w przychodach lub kosztach finansowych.

Ewentualne jednostkowe niezgodności w tabelach pomiędzy prezentowanymi danymi a podsumowaniami wynikają z zaokrągleń do pełnych tysięcy.

#### **V. Zmiany zasad rachunkowości i ich wpływ na wynik finansowy i kapitał własny**

W niniejszym sprawozdaniu finansowym są przestrzegane te same zasady (polityki) rachunkowości i metody obliczeniowe co w ostatnim rocznym skonsolidowanym sprawozdaniu finansowym za okres obrotowy 01.01.2016 – 31.12.2016, za wyjątkiem zmian, które weszły w życie od 1.01.2017 roku.

**DODATKOWE NOTY OBJAŚNIAJĄCE DO SKONSOLIDOWANEGO KWARTALNEGO SPRAWOZDANIA  
FINANSOWEGO****1. Sprawozdawczość według segmentów działalności.**

W grupie kapitałowej od 1.01.2015 roku zostały wydzielone segmenty działalności:

- **Budownictwo** – obejmuje całą działalność związaną z usługami budowlanymi, sprzętowymi i transportowymi.
- **TBS** – Towarzystwo Budownictwa Społecznego „Nasze Kąty” Sp. z o.o.- obejmuje całą działalność związaną z wynajmem lokali i ich utrzymaniem w ramach funkcjonowania towarzystwa budownictwa społecznego.
- **Nieruchomości komercyjne** - obejmuje działalność związaną z wynajmem komercyjnych nieruchomości niemieszkalnych.
- **Hotele** – obejmuje działalność związaną z wynajmem pokoi hotelowych.
- **Chemikalia** – obejmuje działalność związaną ze sprzedażą nawozów sztucznych, środków ochrony roślin, barwników oraz innych chemikaliów.
- **Rekreacja i ochrona zdrowia** – obejmuje działalność związaną z funkcjonowaniem basenów kąpielowych, saunariów, SPA, siłowni i fitness.

Sprawozdania finansowe segmentów obejmują jedynie przychody, koszty oraz wynik finansowy na segmencie.

Wyniki segmentów za III kwartał 2017 roku przedstawiały się następująco:

Wyszczególnienie	Działalność kontynuowana						Pozostałe segmenty/ korekty konsolidacyjne	Działalność ogółem
	Hotele	Nieruchomości komercyjne	TBS	Chemikalia	Budownictwo	Rekreacja i ochrona zdrowia		
Wynik finansowy segmentów branżowych								
Przychody segmentu ogółem	53 606	20 065	6 518	15 923	2 719	4 566	399	103 797
Sprzedaż na rzecz klientów zewnętrznych	53 606	20 065	4 402	15 923	1 653	3 442	399	99 490
Sprzedaż między segmentami	-	-	-	-	-	-	-	-
Koszty operacyjne	38 250	14 317	4 417	15 132	911	5 263	-103	78 186
Zysk (strata) segmentu	15 356	5 748	2 102	792	1 808	-697	502	25 611
Przychody finansowe	970	363	154	63	2 107	135	-292	3 500
Koszty finansowe netto	4 387	1 642	618	146	605	29	27	7 455
Zysk (strata)	11 939	4 469	1 638	708	3 310	-591	183	21 657
Pozostałe przychody operacyjne	-	-	-	-	-	-	-	33 587
Pozostałe koszty operacyjne	-	-	-	-	-	-	-	4 121
Zysk (strata) przed opodatkowaniem	-	-	-	-	-	-	-	51 123
Podatek dochodowy	-	-	-	-	-	-	-	8 237
Wynik mniejszości	-	-	-	-	-	-	-	75
Zysk (strata) netto za okres	-	-	-	-	-	-	-	42 811

Wyniki segmentów za III kwartał 2016 roku przedstawiają się następująco:

Wyszczególnienie	Działalność kontynuowana						Pozostałe segmenty/ korekty konsolidacyjne	Działalność ogółem
	Hotele	Nieruchomości i komercyjne	TBS	Chemikalia	Budownictwo	Rekreacji i ochrony zdrowia		
Wynik finansowy segmentów branżowych								
Przychody segmentu ogółem	42 918	22 210	6 479	13 341	1 964	4 389	-60	91 240
Sprzedaż na rzecz klientów zewnętrznych	42 918	22 210	6 479	13 341	1 964	4 389	-60	91 240
Sprzedaż między segmentami	-	-	-	-	-	-	-	-
Koszty operacyjne	27 112	11 487	4 333	12 836	800	4 975	-171	61 372
Zysk (strata) segmentu	15 806	10 723	2 145	505	1 164	-586	111	29 868
Przychody finansowe	-	3 269	403	-	-00	152	28	3 852
Koszty finansowe netto	-	7 313	456	188	454	29	239	8 680
Zysk (strata)	15 806	6 678	2 092	317	710	-462	-100	25 040
Pozostałe przychody operacyjne	-	-	-	-	-	-	-	54 273
Pozostałe koszty operacyjne	-	-	-	-	-	-	-	5 354
Zysk (strata) przed opodatkowaniem	-	-	-	-	-	-	-	73 959
Podatek dochodowy	-	-	-	-	-	-	-	14 052
Wynik mniejszości	-	-	-	-	-	-	-	-110
Zysk (strata) netto za okres								60 017

## 2. Odroczonego podatku dochodowy

	Stan na 31.12.2016	zmiana w okresie	Stan na 30.09.2017
Aktywo z tytułu podatku odroczonego	8 043	-1 434	6 609
Rezerwa z tytułu podatku odroczonego	83 459	6 841	90 300

## 3. Odpisy aktualizujące wartość aktywów

W III kwartale 2017 roku wystąpiły następujące zmiany w wysokości odpisów aktualizujących aktywa Grupy:

Tytuł	01.01.2017	zwiększenia	zmniejszenia	30.09.2017
Odpisy aktualizujące należności	18 991	1 265	747	20 093
Odpisy aktualizujące wyroby gotowe	2 341	-	618	1 723

## 4. Rzeczowe aktywa trwałe

Zmiana stanu rzeczowych aktywów trwałych na dzień 30.09.2017 r.

	Grunty	Budynki i budowle	Maszyny i urządzenia		Środki Transportu		Pozostałe Środki Trwałe		Środki trwale w budowie	Razem
				w leasingu		w leasingu		w leasingu		
<b>Wartość bilansowa brutto na dzień 1.01.2017 r</b>	<b>30 516</b>	<b>205 294</b>	<b>10 118</b>	<b>5 548</b>	<b>2 978</b>	<b>-</b>	<b>6 506</b>	<b>-</b>	<b>10 330</b>	<b>271 290</b>
<b>Zwiększenia, z tytułu:</b>	<b>-</b>	<b>3 094</b>	<b>251</b>	<b>1 162</b>	<b>45</b>	<b>-</b>	<b>107</b>	<b>-</b>	<b>22 460</b>	<b>27 118</b>
nabycia środków trwałych	-	1 025	251	1 162	45	-	107	-	21 016	23 605
reklasyfikacja do innej kategorii aktywów	-	2 069	-	-	-	-	-	-	-	2 069
zaliczek	-	-	-	-	-	-	-	-	1 444	1 444
<b>Zmniejszenia, z tytułu:</b>	<b>-</b>	<b>-</b>	<b>7</b>	<b>1 127</b>	<b>80</b>	<b>-</b>	<b>-</b>	<b>-</b>	<b>4 210</b>	<b>5 251</b>
sprzedaż	-	-	-	1 127	-	-	-	-	-	1 127
inne zmniejszenie	-	-	7	-	80	-	-	-	86	-
przyjęcie środków trwałych i inwestycji w nieruchomości	-	-	-	-	-	-	-	-	4 124	4 124
<b>Wartość bilansowa brutto na dzień 30.09.2017 r</b>	<b>30 516</b>	<b>208 389</b>	<b>10 362</b>	<b>5 582</b>	<b>2 943</b>	<b>-</b>	<b>6 613</b>	<b>-</b>	<b>28 580</b>	<b>293 157</b>
<b>Umorzenie na dzień 1.01.2017</b>	<b>-</b>	<b>17 029</b>	<b>6 901</b>	<b>3 513</b>	<b>2 630</b>	<b>-</b>	<b>3 391</b>	<b>-</b>	<b>-</b>	<b>33 464</b>
<b>Zwiększenia, z tytułu:</b>	<b>-</b>	<b>1 108</b>	<b>247</b>	<b>260</b>	<b>140</b>	<b>-</b>	<b>391</b>	<b>-</b>	<b>-</b>	<b>3 417</b>
amortyzacji	-	1 639	423	445	240	-	670	-	-	3 417
<b>Zmniejszenia, z tytułu:</b>	<b>-</b>	<b>-</b>	<b>2</b>	<b>956</b>	<b>80</b>	<b>-</b>	<b>-</b>	<b>-</b>	<b>-</b>	<b>1 036</b>
sprzedaż	-	-	2	956	80	-	-	-	-	1 036
<b>Umorzenie na dzień 30.09.2017 roku</b>	<b>-</b>	<b>18 137</b>	<b>7 146</b>	<b>2 817</b>	<b>2 690</b>	<b>-</b>	<b>3 782</b>	<b>-</b>	<b>-</b>	<b>35 845</b>
<b>Wartość bilansowa netto na dzień 30.09.2017 roku</b>	<b>30 516</b>	<b>190 252</b>	<b>3 216</b>	<b>2 765</b>	<b>254</b>	<b>-</b>	<b>2 831</b>	<b>-</b>	<b>28 580</b>	<b>258 413</b>

## 5. Leasing finansowy

Umowy leasingu finansowego na dzień 30.09.2017:

Wyszczególnienie	01.01.2017		30.09.2017	
	Wartość bieżąca opłat	Oplaty minimalne	Wartość bieżąca opłat	Oplaty minimalne
W okresie 1 roku	445	466	596	620
W okresie od 1 do 5 lat	245	257	711	740
Powyżej 5 lat			-	-
<b>Minimalne opłaty leasingowe ogółem</b>	<b>691</b>	<b>722</b>	<b>1 307</b>	<b>1 359</b>
Koszty finansowe	-	-31	-	-52
<b>Wartość bieżąca minimalnych opłat leasingowych, w tym:</b>	<b>691</b>	<b>691</b>	<b>1 307</b>	<b>1 307</b>
krótkoterminowe	445		596	
długoterminowe	245		711	

**6. Nieruchomości inwestycyjne**

Zmiany w stanie nieruchomości przedstawiają się następująco:

	31.12.2016	30.09.2017
<b>Wartość bilansowa na początek okresu</b>	<b>527 044</b>	<b>622 249</b>
<b>Zwiększenia stanu, z tytułu:</b>	<b>118 254</b>	<b>37 561</b>
- nabycie nieruchomości w wyniku połączenia jednostek gospodarczych	-	-
- nabycia nieruchomości	35 561	-
- aktywowanych późniejszych nakładów	9 383	8 466
- zysk wynikający z przeszacowania do wartości godziwej	73 310	29 095
- inne zwiększenia	-	-
<b>Zmniejszenia stanu, z tytułu:</b>	<b>23 050</b>	<b>13 762</b>
- zbycia nieruchomości	14 121	-
- reklasyfikacji z oraz do innej kategorii aktywów	-	1 283
- strata wynikająca z przeszacowania do wartości godziwej	8 929	557
- inne zmniejszenia	-	11 922
<b>Wartość bilansowa na koniec okresu</b>	<b>622 249</b>	<b>646 048</b>

Grupa dokonuje przeszacowań nieruchomości inwestycyjnych na dzień bilansowy. Różnice odnoszone są w ciężar rachunku zysków i strat w pozycji pozostałych przychodów lub kosztów operacyjnych.

**Informacja o wartości godziwej.**

W poziomie 2 znajdują się wyceny nieruchomości sporządzone przez niezależnych rzeczoznawców majątkowych lub przez wykwalifikowany personel jednostki. Wyceny są sporządzane na podstawie obserwowalnych cen rynkowych.

31.12.2016	poziom 1	poziom 2	poziom 3	Wpływ na wynik okresu	Pozycja w sprawozdaniu z dochodów całkowitych
Nieruchomości inwestycyjne		622 249		73 310	Pozostałe przychody operacyjne
<b>Razem</b>		<b>622 249</b>		<b>73 310</b>	

30.09.2017	poziom 1	poziom 2	poziom 3	Wpływ na wynik okresu	Pozycja w sprawozdaniu z dochodów całkowitych
Nieruchomości inwestycyjne		646 048		29 095	Pozostałe przychody operacyjne
<b>Razem</b>		<b>646 048</b>		<b>29 095</b>	

**7. Zapasy**

Wyszczególnienie	31.12.2016	30.09.2017
<b>Materiały (według ceny nabycia)</b>	<b>537</b>	<b>-</b>
<b>Materiały pomocnicze (według ceny nabycia)</b>	<b>-</b>	<b>-</b>
<b>Produkcja w toku (według kosztu wytworzenia)</b>	<b>9 572</b>	<b>9 251</b>
<b>Produkty gotowe:</b>	<b>1 203</b>	<b>1 468</b>
Według ceny możliwej od uzyskania	1 203	1 468
<b>Towary</b>	<b>3 454</b>	<b>7 327</b>
<b>Zapasy ogółem, według niższej z dwóch wartości: ceny nabycia (kosztu wytworzenia) oraz wartości netto możliwej do uzyskania</b>	<b>14 766</b>	<b>18 045</b>
<b>Odpis aktualizujący wartość wyrobów gotowych</b>	<b>2 341</b>	<b>1 723</b>
<b>Odpis aktualizujący wartość towarów</b>	<b>-</b>	<b>-</b>
Odpis aktualizujący wartość towarów	-	-

**8. Umowy o usługi budowlane**

W okresie sprawozdawczym nie występowały umowy budowlane o charakterze długoterminowym.

**9. Opis istotnych dokonań lub niepowodzeń w okresie, którego dotyczy raport wraz z wykazem najważniejszych zdarzeń ich dotyczących**

Spółka zależna od Emitenta tj. Central Fund of Immovables Sp. z o.o. z siedzibą w Łodzi w dniu 30 marca 2017 roku, zawarła z konsorcjum: Bankiem SGB-Bank S.A. z siedzibą w Poznaniu (jako bankiem inicjującym konsorcjum), Bankiem Spółdzielczym w Inowrocławiu (jako bankiem uczestniczącym nr 1 w konsorcjum) oraz Poznańskim Bankiem Spółdzielczym z siedzibą w Poznaniu (jako bankiem uczestniczącym nr 2 w konsorcjum), umowę o kredyt inwestycyjny, na podstawie której, w/w banki wspólnie udzieliły CFI kredytu inwestycyjnego w łącznej kwocie 25.000.000,00 PLN. Kredyt inwestycyjny przeznaczony jest na finansowanie wydatków związanych z dokończeniem prac budowlanych oraz prac związanych z wykończeniem i wyposażeniem hotelu „Apart Hotels - Copernicus” na nieruchomości położonej w Łodzi przy ul. Kopernika 55, której użytkownikiem wieczystym oraz właścicielem posadowionego na niej budynku jest Spółka zależna od Emitenta. (Raport bieżący 14/2017)

Spółka zależna od Emitenta tj. Spółka Central Fund of Immovables sp. z o.o. (zwana dalej również „CFI sp. z o.o.”), w dniu 10 kwietnia 2017 roku rozwiązała umowę przewłaszczenia zawartą z Panem Arkadiuszem Adamem Matejczykiem oraz Panem Pawłem Pazia – współnikami spółki GFI Green Future Investment sp. z o.o. z siedzibą w Głownie, o której zawarciu Emitent informował raportem bieżącym nr 42/2016 z dnia 21 listopada 2016 roku. Jednocześnie CFI sp. z o.o. zawarła z Panem Arkadiuszem Adamem Matejczykiem oraz Panem Pawłem Pazia, współnikami spółki GFI Green Future Investment sp. z o.o. z siedzibą w Głownie, umowę, na podstawie której CFI sp. z o.o. nabyła od nich 49 udziałów w kapitale zakładowym spółki GFI Green Future Investment sp. z o.o. z siedzibą w Głownie, za cenę nominalną 100 zł za każdy udział. W związku z zawarciem w/w transakcji stan posiadania przez CFI sp. z o.o. udziałów w kapitale zakładowym Spółki GFI Green Future Investment sp. z o.o. z siedzibą w Głownie nie ulega zmianie, tj. CFI sp. z o.o. pozostaje jedynym współnikiem wskazanego podmiotu. Emitent uznaje powyższą informację za istotną, z uwagi na fakt, iż Spółka GFI Green Future Investment sp. z o.o. pozostaje spółką zależną od CFI sp. z o.o., w stosunku do której CFI sp. z o.o. posiada wierzytelność z tytułu zwrotu pożyczki w kwocie 5.500.000,00 zł, o której Emitent informował raportem bieżącym nr 42/2016 z dnia 21 listopada 2017 roku. (Raport bieżący 15/2017)

Spółka zależna od Emitenta, tj. Central Fund of Immovables Sp z o.o. z siedzibą w Łodzi (dalej: CFI), w dniu 29 kwietnia 2017 roku przez notariuszem Mariuszem Wróblewskim w Łodzi, zawarła ze Spółką Kartuska Łódź sp. z o.o. z siedzibą w Gdańsku, przedwstępną umowę sprzedaży prawa użytkowania wieczystego uregulowanej w księdze wieczystej nr LD1M/00181376/2 prowadzonej przez Sąd Rejonowy dla Łodzi-Śródmieścia w Łodzi XVI Wydział Ksiąg Wieczystych nieruchomości położonej przy ulicy Wydawniczej nr 6 w Łodzi stanowiącej działkę gruntu oznaczoną numerem 17/27 o powierzchni 78 arów 90 m<sup>2</sup> wraz z prawem własności posadowionego na tej nieruchomości stanowiącego odrębną nieruchomość budynku niemieszkalnego jednokondygnacyjnego, oznaczonego w ewidencji numerem 88, o powierzchni zabudowy 299,03 metra kwadratowego, wyposażonego w instalację sieciową – wodociągową, kanalizacyjną, centralnego ogrzewania, ciepłej wody, elektryczną i telefoniczną, za łączną cenę transakcyjną 7.500.000,00 złotych netto, powiększoną o podatek VAT. (Raport bieżący 20/2017)

W dniu 2 czerwca 2017 roku Zarząd emitenta powziął wiadomość, że Zarząd Giełdy Papierów Wartościowych w Warszawie podjął decyzję, że po sesji w dniu 16 czerwca 2017 roku, akcje Spółki CFI Holding S.A., zostaną zakwalifikowane do portfela indeksu sWIG80. (Raport bieżący 25/2017)

Spółka zależna od Emitenta, tj. Central Fund of Immovables sp. z o.o. z siedzibą w Łodzi (CFI), w dniu 29 czerwca 2017 roku zawarła z Bankiem – Plus Bank S.A. z siedzibą w Warszawie al. Stanów Zjednoczonych 61 A 04-028 Warszawa (Bank) umowę Pożyczki Hipotecznej nr 700026450115. Na mocy postanowień umowy Bank udzielił Emitentowi Pożyczki w kwocie 14.400.000 zł z przeznaczeniem na finansowanie działalności gospodarczej. (Raport bieżący 27/2017)

Zarząd CFI Holding S.A. w nawiązaniu do raportu bieżącego oznaczonego numerem 20/2017 z dnia 30 kwietnia 2017 roku poinformował, że spółka zależna od Emitenta, tj. Central Fund of Immovables Sp. z o.o. z siedzibą w Łodzi w dniu 3 lipca 2017 roku zawarła przed notariuszem Mariuszem Wróblewskim w Łodzi ze Spółką Kartuska Łódź Sp. z o.o. z siedzibą w Gdańsku, umowę nabycia/przeniesienia prawa użytkowania wieczystego nieruchomości położonej przy ulicy Wydawniczej nr 6 w Łodzi za łączną cenę transakcyjną 7.500.000,00 złotych netto, powiększoną o podatek VAT, tj. 9.255.000,00 zł brutto. (Raport bieżący 29/2017)

Zarząd CFI Holding S.A. zawiadomił, że w dniu 14 lipca 2017 r., Emitent zawarł trzy umowy z trzema osobami fizycznymi, na podstawie których, nabył łącznie 1.261 udziałów w kapitale zakładowym Spółki Surtex sp. z o.o. z siedzibą w Łodzi, wpisanej do rejestru przedsiębiorców Krajowego Rejestru Sądowego przez Sąd Rejonowy dla Łodzi-Śródmieścia w Łodzi XX Wydział Gospodarczy pod numerem KRS 0000036173, co stanowi 68,3 % udziałów w kapitale zakładowym w/w podmiotu. Cena transakcyjna, która wyniosła łącznie 7.994.740,00 zł została zapłacona przez Emitenta przy zawarciu transakcji, ze środków własnych Emitenta. Spółka Surtex Sp. z o.o. zajmuje się działalnością handlową oraz wynajmem powierzchni biurowo-magazynowych. CFI Holding S.A. nabyła przedmiotowe udziały, jako inwestycję krótkoterminową. (Raport bieżący 30/2017)

W dniu 13 lipca 2017 roku w całości opłacone wkładami pieniężnymi zostały 2.752.200 Akcji Serii C po jednostkowej cenie emisyjnej 0,50 PLN na podstawie art.431 §2 pkt.1) oraz uchwały Nadzwyczajnego Walnego Zgromadzenia Emitenta nr 4 z dnia 28 kwietnia 2017 roku w sprawie podwyższenia kapitału zakładowego w drodze emisji nowych akcji serii C w drodze subskrypcji prywatnej, związanej z tym zmiany Statutu Spółki, wyłączenia prawa poboru dotychczasowych akcjonariuszy, dematerializacji akcji nowych emisji serii C oraz wprowadzenia ich do obrotu na rynku regulowanym, o podjęciu której, Emitent informował raportem bieżącym nr 19/2017 z 28 kwietnia 2017 roku. (Raport bieżący 31/2017)

W dniu 28 lipca 2017 roku Emitent otrzymał decyzję Komisji Nadzoru Finansowego w przedmiocie utrzymania w mocy Decyzji dotyczącej nałożenia na Emitenta kary administracyjnej w wysokości 400.000 zł za nieprawidłowe wykonywanie obowiązków informacyjnych, o której Emitent informował w Raporcie Bieżącym nr 49/2016 z 8 grudnia 2016 roku. Organ nadzoru uznał, że część

zarzutów była nieuzasadniona i w tym zakresie umorzył postępowanie. Tym niemniej wysokość kary nałożonej przez KNF pozostała na dotychczasowym poziomie. (Raport bieżący 33/2017 i Raport bieżący 33/2017-korekta)

W dniu 28 lipca 2017 roku Spółka zależna Emitenta – Central Fund of Immovables sp. z o. o. zawarła z Uniwersytetem Medycznym (Sprzedający) w Warszawie umowę przedwstępną nabycia nieruchomości położonej w Warszawie, w dzielnicy Wola, przy ulicach: Działdowskiej oraz Wolskiej. W przedmiotowej umowie CFI zobowiązała się nabyć wskazaną nieruchomość za cenę 23.000.000 zł, termin zawarcia umowy przyrzecznej ustalono najpóźniej do dnia 29 grudnia 2017 roku, przy czym termin ten może zostać przedłużony w przypadku niez uzyskania przez Sprzedającego zgody właściwych organów. Przy zawarciu Umowy CFI zapłaciła Sprzedającemu zadatek w wysokości 5.750.000 zł, a ponadto zapłaciła Sprzedającemu kwotę 300.000 zł tytułem wadium. Środki te pochodziły środków własnych CFI. (Raport bieżący 34/2017 i Raport bieżący 34/2017-korekta)

W dniu 31 lipca 2017 roku Zarząd Emitenta podjął uchwałę o zakończeniu subskrypcji akcji zwykłych na okaziciela serii C, wyemitowanych na podstawie uchwały nr 4 z dnia 28 kwietnia 2017 roku w sprawie podwyższenia kapitału zakładowego w drodze emisji nowych akcji serii C w drodze subskrypcji prywatnej, związanej z tym zmiany Statutu Spółki, wyłączenia prawa poboru dotychczasowych akcjonariuszy, dematerializacji akcji nowych emisji serii C oraz wprowadzenia ich do obrotu na rynku regulowanym, o której powzięciu Emitent informował raportem bieżącym nr 19/2017 z dnia 28.04.2017 roku. W związku z powyższym Emitent przekazuje niniejszym do publicznej wiadomości informację dotyczącą zakończenia subskrypcji akcji zwykłych na okaziciela serii C w ramach podwyższenia kapitału zakładowego Spółki. W ramach przeprowadzonej subskrypcji prywatnej zostały objęte 2.752.200 akcji zwykłych na okaziciela serii C o wartości nominalnej 0,50 złotych każda. (Raport bieżący 35/2017)

W dniu 11 września 2017 roku powziął informacje o zarejestrowaniu w dniu 8 września 2017 roku przez Sąd Rejonowy dla Wrocławia Fabrycznej VI Wydział KRS podwyższenia kapitału zakładowego Emitenta do kwoty 28 232 100,00 zł oraz o zmianie statutu Spółki. Podwyższenie kapitału zakładowego jest wynikiem objęcia akcji serii C, o czym Emitent informował w raporcie bieżącym 31/2017 z dnia 14 lipca 2017 roku. O uchwałach podwyższających kapitał zakładowy Emitent informował w raporcie bieżącym nr 19/2017 z dnia 28 kwietnia 2017 roku.

Aktualna wysokość i struktura kapitału zakładowego kształtuje się następująco:

Kapitał zakładowy Spółki wynosi 28 232 100 zł i dzieli się na: 56 464 200 akcji o wartości nominalnej 0,50 zł każda, w tym:

- 1) 27523000 akcji serii A,
- 2) 26189000 akcji serii B,
- 3) 2752200 akcji serii C

Aktualna liczba głosów wynosi w kapitale Spółki wynosi 56 464 200. (Raport bieżący 38/2017)

Zarząd Spółki CFI Holding S.A., poinformował, iż w dniu 16 września 2017 roku Zarząd Emitenta podjął uchwałę o zakończeniu subskrypcji akcji zwykłych na okaziciela serii D, wyemitowanych na podstawie uchwały nr 5 z dnia 28 kwietnia 2017 roku w sprawie podwyższenia kapitału zakładowego w drodze emisji nowych akcji serii D w drodze subskrypcji prywatnej, związanej z tym zmiany Statutu Spółki, wyłączenia prawa poboru dotychczasowych akcjonariuszy, dematerializacji nowych akcji emisji serii D oraz wprowadzenia ich do obrotu na rynku regulowanym, o której powzięciu Emitent informował raportem bieżącym nr 19/2017 z dnia 28.04.2017 roku. W związku z powyższym Emitent przekazuje niniejszym do publicznej wiadomości informację dotyczącą zakończenia subskrypcji akcji zwykłych na okaziciela serii D w ramach podwyższenia kapitału zakładowego Spółki. W ramach przeprowadzonej subskrypcji prywatnej zostały objęte 60.000.800 akcji zwykłych na okaziciela serii D o wartości nominalnej 0,50 złotych każda. (Raport bieżący 40/2017 i Raport bieżący 40/2017-korekta)

W dniu 27 września 2017 roku zawarł umowę nabycia weksla Inwestycyjnego na sumę wynoszącą 9.200.000,00 PLN. Datę płatności (wykupu) weksla ustalono na dzień 27 września 2019 roku przy czym za porozumieniem obu Stron zawartym w formie pisemnego aneksu do Umowy, termin wykupu „Weksła”, może zostać przesunięty, w tym skrócony. „Weksel Inwestycyjny” zawiera ponadto klauzulę bez protestu. Emitent w ramach Umowy nabędzie wyemitowany „Weksel Inwestycyjny” za kwotę wynoszącą 8.700.000 PLN. Kwota za jaką Emitent nabędzie „Weksel” zostanie zapłacona przez Emitenta w terminie najpóźniej do dnia 28 września 2017 roku. W przypadku opóźnienia Wystawcy weksla w wykupie „Weksła” Emitentowi przysługują odsetki za opóźnienie w wysokości ustawowej liczone za każdy dzień opóźnienia. (Raport bieżący 41/2017)

W dniu 29 września 2017 roku zawarł umowę, na mocy której doszło do przeniesienia własności udziałów posiadanych przez Emitenta w Spółce Surtex sp. z o. o. z siedzibą w Łodzi, o nabyciu których Emitent informował w Raporcie Bieżącym nr 30/2017 z dnia 14 lipca 2017 roku. 1.261 Udziały w kapitale zakładowym Surtex sp. z o. o. z siedzibą w Łodzi zostały przeniesione na rzecz spółki STARHEDGE S.A. z siedzibą w Warszawie w miejsce zapłaty części ceny (do kwoty 8.500.000 PLN) za nabyty Wekcel Inwestycyjny wyemitowany przez STARHEDGE S.A. (datto in solutum). 1.261 Udziały stanowią 68,3 % w kapitale zakładowym Surtex sp. z o. o. O nabyciu Weksla Inwestycyjnego Emitent informował w raporcie bieżącym 41/2017 z dnia 28 września 2017 roku. W wyniku przeniesienia własności Udziałów na STARHEDGE S.A. Emitent został zwolniony z obowiązku zapłaty za nabyty Wekcel Inwestycyjny do kwoty 8.500.000 PLN. Przeniesienie własności Udziałów stanowiło realizację celu inwestycji, która zgodnie z założeniami Emitenta miała charakter krótkoterminowy. (Raport bieżący 42/2017)

## 10. Opis czynników i zdarzeń, w szczególności o nietypowym charakterze, mających wpływ na osiągnięte wyniki finansowe

W prezentowanych okresie brak zdarzeń o nietypowym charakterze mających wpływ na wynik finansowy Grupy.

## 11. Objaśnienia dotyczące sezonowości lub cykliczności działalności emitenta w prezentowanym okresie

Segmenty rynku w jakich działa Grupa Kapitałowa charakteryzują się sezonowością:

- W segmencie budowlanym - warunki atmosferyczne odgrywają istotną rolę w procesach budowlanych,
- W segmencie hotelarskim - w sezonie urlopowym, w miesiącach letnich następuje spadek obrotów,
- W segmencie chemikaliów - kluczowe znaczenie ma okres wegetacji roślin.



**12. Informacje dotyczące emisji, wykupu i spłaty nieudziałowych i kapitałowych papierów wartościowych**

W prezentowanym okresie nastąpiło podwyższenie kapitału zakładowego poprzez emisję akcji zwykłych na okaziciela serii C.

W dniu 31 lipca 2017 roku Zarząd Emitenta podjął uchwałę o zakończeniu subskrypcji akcji zwykłych na okaziciela serii C, wyemitowanych na podstawie uchwały nr 4 z dnia 28 kwietnia 2017 roku w sprawie podwyższenia kapitału zakładowego w drodze emisji nowych akcji serii C w drodze subskrypcji prywatnej, związanej z tym zmiany Statutu Spółki, wyłączenia prawa poboru dotychczasowych akcjonariuszy, dematerializacji akcji nowych emisji serii C oraz wprowadzenia ich do obrotu na rynku regulowanym, o której powzięciu Emitent informował raportem bieżącym nr 19/2017 z dnia 28.04.2017 roku. (*Raport bieżący 35/2017*)

W dniu 11 września 2017 roku powziął informacje o zarejestrowaniu w dniu 8 września 2017 roku przez Sąd Rejonowy dla Wrocławia Fabrycznej VI Wydział KRS podwyższenia kapitału zakładowego Emitenta do kwoty 28 232 100,00 zł oraz o zmianie statutu Spółki. Podwyższenie kapitału zakładowego jest wynikiem objęcia akcji serii C, o czym Emitent informował w raporcie bieżącym 31/2017 z dnia 14 lipca 2017 roku.  
(*Raport bieżący 38/2017*)

Po dniu bilansowym tj. w dniu 21 listopada 2017 roku Zarząd CFI Holding S.A. poinformował, że powziął informacje (ze strony [www.ems.ms.gov.pl](http://www.ems.ms.gov.pl)) o zarejestrowaniu w dniu 20 listopada 2017 roku przez Sąd Rejonowy dla Wrocławia Fabrycznej VI Wydział KRS podwyższenia kapitału zakładowego Emitenta do kwoty 58.232.500 zł oraz o zmianie statutu Spółki. Podwyższenie kapitału zakładowego jest wynikiem objęcia akcji serii D, o czym Emitent informował w raporcie bieżącym 40/2017 z dnia 16 września 2017 roku. O uchwałach podwyższających kapitał zakładowy Emitent informował w raporcie bieżącym nr 19/2017 z dnia 28 kwietnia 2017 roku.

Aktualna wysokość i struktura kapitału zakładowego kształtuje się następująco:

Kapitał zakładowy Spółki wynosi 58.232.500 zł i dzieli się na: 116.465.000 akcji o wartości nominalnej 0,50 zł każda, w tym:

- 1) 27.523.000 akcji serii A;
- 2) 26.189.000 akcji serii B
- 3) 2.752.200 akcji serii C
- 4) 60.000.800 akcji serii D

Aktualna liczba głosów wynosi w kapitale Spółki wynosi 116.465.000. (*Raport bieżący 45/2017*)

W dniu 23 listopada 2017 roku Zarząd CFI Holding S.A. poinformował, że otrzymał następujące informacje od poszczególnych akcjonariuszy:

- Zbigniewa Roźniaty poinformował o zmianie stanu posiadania akcji. Przed emisją akcji akcjonariusz posiadał 2.900.000 akcji serii B i 2.752.200 akcji serii C stanowiących łącznie 10,01 % udziału w kapitale zakładowym Spółki i uprawniających do 5.652.200 głosów na Walnym Zgromadzeniu Spółki (10,01 % głosów na Walnym Zgromadzeniu). Obecnie akcjonariusz posiada 2 900 000 akcji serii B i 2.752.200 akcji serii C oraz 2.500.000 akcji serii D stanowiących łącznie ok. 7% udziału w kapitale zakładowym Spółki i uprawniających do 8.152.200 (7% głosów na Walnym Zgromadzeniu i 7% udziału w kapitale zakładowym). Podmioty zależne od akcjonariusza dokonujące zawiadomienia, posiadające akcje Spółki. Spółka Progress Invest Limited z siedzibą na Gibraltarze w wyniku opisanego wyżej podwyższenia kapitału zakładowego objęła 28.000.000 akcji serii D co stanowi 24,04 % udziału w kapitale zakładowym spółki i 24,04 % głosów na walnym zgromadzeniu. Zatem łącznie ze Spółką Progres Invest Limited akcjonariusz posiada łącznie prawo do 31,4% głosów na WZA spółki. (*Raport bieżący 48/2017*)
- Spółka Polaris sp. z o. o. z siedzibą w Łodzi poinformowała o zmianie stanu posiadania akcji. Przed emisją akcji akcjonariusz nie posiadał akcji CFI Holding S.A. Obecnie akcjonariusz posiada 26.000.000 akcji serii D stanowiących łącznie ok 22,32 % udziału w kapitale zakładowym Spółki i uprawniających do ok 22,32 % głosów na Walnym Zgromadzeniu. (*Raport bieżący 49/2017*)
- Restata Investments Limited z siedzibą na Gibraltarze poinformował o zmianie stanu posiadania akcji. Przed emisją akcji Restata Investments Limited posiadała 8.053.200 szt. akcji CFI Holding S.A. co stanowiło 14,26% głosów na WZA CFI Holding S.A. i 14,26% w kapitale zakładowym. Restata Investments Limited posiada obecnie 8.053.200 zł akcji serii B oraz 3.500.800 akcji serii D co stanowi łącznie 11.554.000 akcji i łącznie daje prawo do wykonywania 9,92 % głosów na WZA CFI Holding S.A. i stanowi 9,92 % udziału w kapitale zakładowym. (*Raport bieżący 51/2017*)
- Pawła Kopania poinformował o zmianie stanu posiadania akcji. Przed emisją akcji akcjonariusz posiadał 3.800.000 akcji serii B co stanowiło 14,15 % głosów na WZA i 14,15 % udziału w kapitale zakładowym. Obecnie akcjonariusz posiada 3.800.000 sztuk akcji serii B stanowi ok 3,26% głosów na WZA Spółki i ok 3,26 % udziału w kapitale zakładowym. (*Raport bieżący 53/2017*)

**13. Informacje dotyczące wypłaconej (lub zadeklarowanej) dywidendy łącznie i w przeliczeniu na jedną akcję z podziałem na akcje zwykłe i uprzywilejowane**

Nie dotyczy prezentowanego okresu..

**14. Wskazanie zdarzeń, które wystąpiły po dniu, na który sporządzono kwartalne skrócone skonsolidowane sprawozdanie finansowe, nieujętych w tym sprawozdaniu, a mogących w znaczący sposób wpłynąć na przyszłe wyniki finansowe**

W dniu 31 października 2017 roku Zarząd CFI Holding S.A. w nawiązaniu do raportu bieżącego nr 58/2016 z dnia 20 grudnia 2016 roku poinformował, że w dniu 30 października otrzymał od spółki zależnej – Central Fund of Immovables sp. z o. o. informację o zmianie warunków umowy pożyczki z dnia 16 grudnia 2016 roku udzielonej przez CFI Spółce Progress VII sp. z o. o. Na mocy zawartego aneksu skrócono termin spłaty Pożyczki i oznaczono go na dzień 30 czerwca 2018 roku w miejsce uprzednio określonego na 16 grudnia 2019 roku. Jednocześnie Pożyczkobiorca w ramach zabezpieczenia spłaty Pożyczki złożył oświadczenie o dobrowolnym poddaniu się egzekucji w trybie art. 777 § 1 pkt 5 kpc, na mocy tego oświadczenia Pożyczkodawca poddał się egzekucji wprost z aktu notarialnego do kwoty 4.000.000 zł. CFI będzie mogła wystąpić o nadanie klauzuli wykonalności temu aktowi do dnia 1 czerwca 2021 roku. (*Raport bieżący 44/2017*)



## 15. Zmiany zobowiązań lub aktywów warunkowych, które nastąpiły od czasu zakończenia ostatniego roku obrotowego

Wyszczególnienie	31.12.2016	30.09.2017
<b>2. Zobowiązania warunkowe</b>	-	-
<b>2.1. Na rzecz jednostek powiązanych (z tytułu)</b>	<b>4 025</b>	<b>3 070</b>
- udzielonych gwarancji i poręczeń	4 025	3 070
<b>2.2. Na rzecz pozostałych jednostek (z tytułu)</b>	<b>3 301</b>	<b>3 402</b>
- roszczeń, gwarancji i poręczeń	3 301	3 402
<b>2.3. Pozostałe</b>	<b>3 198</b>	<b>3 198</b>
<b>Zobowiązania warunkowe razem</b>	<b>10 524</b>	<b>9 670</b>
Wyszczególnienie	31.12.2016	30.09.2017
<b>2. Aktywa warunkowe</b>	-	-
<b>2.1. Na rzecz jednostek powiązanych (z tytułu)</b>	-	-
<b>2.2. Na rzecz pozostałych jednostek (z tytułu)</b>		
- obciążenia wyrównawcze	3 562	3 562
- odszkodowania	8 964	8 964
<b>2.3. Pozostałe</b>	-	-
<b>Aktywa warunkowe razem</b>	<b>12 526</b>	<b>12 526</b>

## 16. Zobowiązania finansowe

## Struktura zobowiązań finansowych:

Wyszczególnienie	31.12.2016	30.09.2017
Kredyty i pożyczki krótkoterminowe	21 423	28 717
Kredyty i pożyczki długoterminowe	197 914	205 173
<b>Kredyty i pożyczki razem</b>	<b>219 337</b>	<b>233 890</b>

Wyszczególnienie	31.12.2016	30.09.2017
Kredyty	214 975	229 789
Pożyczki	4 362	3 345
Zobowiązania z tytułu leasingu finansowego	690	1 307
Inne zobowiązania finansowe	32 246	32 199
<b>Razem zobowiązania finansowe</b>	<b>252 273</b>	<b>266 640</b>
- długoterminowe	230 160	237 372
- krótkoterminowe	22 113	29 268

## Struktura oprocentowania kredytów

Stopa procentowa	31.12.2016	30.09.2017
Wibor 1M+marża	927	927
50% stopy redyskontowej weksli NBP	44 404	42 845
Wibor 3M+marża	169 644	186 017
<b>razem</b>	<b>214 975</b>	<b>229 789</b>

## Struktura zapadalności kredytów i pożyczek:

Wyszczególnienie	31.12.2016	30.09.2017
Kredyty i pożyczki krótkoterminowe	21 423	28 717
<b>Kredyty i pożyczki długoterminowe</b>	<b>197 914</b>	<b>205 173</b>
- płatne powyżej 1 roku do 3 lat	37 229	50 014
- płatne powyżej 3 lat do 5 lat	47 096	57 950
- płatne powyżej 5 lat	113 588	97 209
<b>Kredyty i pożyczki razem</b>	<b>219 337</b>	<b>233 890</b>

Pożyczki otrzymane	
Stopa procentowa	wartość
Wibor 1M+marża	993
Inna stopa	2 352
<b>razem</b>	<b>3 345</b>

Pożyczki udzielone	
Stopa procentowa	wartość
Wibor 1M+marża	4 507
Inna stopa	10 160
<b>razem</b>	<b>14 667</b>

## 17. Partycypacje i kaucje

Wyszczególnienie	31.12.2016	30.09.2017
Partycypacje	26 549	26 767
Kaucje	5 066	5 432

## 18. Instrumenty finansowe -informacje o wartości godziwej

INSTRUMENTY FINANSOWE	31.12.2016		30.09.2017	
	wartość bilansowa	wartość godziwa	wartość bilansowa	wartość godziwa
Aktywa finansowe wyceniane w wartości godziwej przez wynik finansowy	56	56	2 209	2 209
Aktywa finansowe utrzymywane do terminu wymagalności	60 747	60 747	59 184	59 184
Należności handlowe oraz pozostałe należności	28 243	28 243	27 006	27 006
Pożyczki udzielone	16 940	16 940	14 667	14 667
Kredyty i pożyczki	219 337	219 337	233 890	233 890
Pozostałe zobowiązania	31 861	31 861	7 564	7 546

Na dzień 30.09.2017 r. Grupa utrzymywała instrumenty finansowe wykazywane w wartości godziwej w sprawozdaniu z sytuacji finansowej. Grupa stosuje poniższą hierarchię dla określania i wykazywania wartości godziwej instrumentów finansowych według metody wyceny:

Poziom 1 - ceny notowane (nieskorygowane) na aktywnym rynku dla identycznych aktywów oraz zobowiązań

Poziom 2 - pozostałe metody, dla których pośrednio bądź bezpośrednio są uwzględniane wszystkie czynniki mające istotny wpływ na wykazywaną wartość godziwą

Poziom 3 - metody oparte na czynnikach mających istotny wpływ na wykazywaną wartość godziwą, które nie są oparte na możliwych do zaobserwowania danych rynkowych

31.12.2016	poziom 1	Poziom 2	poziom 3
Aktywa finansowe wyceniane w wartości godziwej przez wynik finansowy	56		
30.09.2017	poziom 1	Poziom 2	poziom 3
Aktywa finansowe wyceniane w wartości godziwej przez wynik finansowy	2 209		

## 19. Instrumenty pochodne

Interest Rate Swap					
Instrument zabezpieczany	Wartość nominalna	Data wymagalności	stan na 31.12.2016	stan na 30.09.2017	zabezpieczane ryzyko
Kredyt	3 700 000	0,5 roku	183	84	ryzyko stopy procentowej

## 20. Transakcje z podmiotami powiązanymi

Transakcje pomiędzy spółką dominującą a jej spółkami zależnymi, podlegały eliminacji w skonsolidowanym sprawozdaniu finansowym. Transakcje pomiędzy Grupą a członkami kluczowej kadry zarządzającej i nadzorującej oraz bliskimi członkami rodzin zaprezentowano poniżej.

Podmiot powiązany	<u>Sprzedaż na rzecz podmiotów powiązanych netto</u>	<u>Zakupy od podmiotów powiązanych netto</u>	<u>Należności od podmiotów powiązanych brutto</u>	<u>w tym przeterminowane</u>	<u>Zobowiązania wobec podmiotów powiązanych brutto</u>	<u>w tym zaległe, po upływie terminu płatności</u>
<b>za okres od 01.01.2017 r. - 30.09.2017 r.</b>						
<b>Jednostki sprawujące współkontrolę lub mające istotny wpływ na jednostkę:</b>						
Razem	-	-	-	-	821 088	-
<b>Jednostki zależne</b>						
Razem	8 505	6 905	21 371	-	22 071	-
<b>Jednostki stowarzyszone</b>						
Razem	-	-	4	-	-	-
<b>Wspólne przedsięwzięcia</b>						
Razem	-	-	3 182	-	-	-
<b>Pozostałe jednostki powiązane:</b>						
Razem	-	-	2 342	-	-	-
<b>Osoby Zarządzające</b>						
Razem	-	-	-	-	4	-

## 21. Wynagrodzenie wypłacone lub należne członkom Zarządu oraz członkom Rady Nadzorczej Grupy

Wyszczególnienie	01.01.2016-30.06.2016	01.01.2017-30.09.2017
<b>Zarząd jednostki dominującej</b>		
Krótkoterminowe świadczenia pracownicze (wynagrodzenia i narzuty)	-	-
<b>Rada Nadzorcza jednostki dominującej</b>		
Krótkoterminowe świadczenia pracownicze (wynagrodzenia i narzuty)	-	-
<b>Zarządy jednostek zależnych</b>		
Krótkoterminowe świadczenia pracownicze (wynagrodzenia i narzuty)	165	127
<b>Rada Nadzorcza jednostek zależnych</b>		
Krótkoterminowe świadczenia pracownicze (wynagrodzenia i narzuty)	-	-
<b>Główna kadra kierownicza</b>		
Krótkoterminowe świadczenia pracownicze (wynagrodzenia i narzuty)	145	439
<b>RAZEM</b>	<b>310</b>	<b>565</b>

Spółka nie dokonywała emisji akcji własnych kierowanych do kadry kierowniczej podlegających regulacjom zawartym w MSSF2.

**22. Aktywa przeznaczone do sprzedaży oraz wspólne przedsięwzięcia****Aktywa dostępne do sprzedaży**

Jednostka zależna od CFI Holding S.A. (TBS Nasze Kąty Sp. z o.o. z siedzibą w Łodzi) w dniu 9 grudnia 2016 roku nabyła od spółki R.K.K. Energy Limited z siedzibą na Cyprze za 10,4 mln zł 100% udział w aktywach netto jednostki Markova Mogila Wind Farm z siedzibą w Bułgarii. Spółka nabyła udziały w jednostce i tym samym nabyła prawa do realizacji projektu „Markova Mogila Park Wiatrowy” o mocy do 60 MW. Wartość bilansowa nabytych udziałów zaprezentowana w sprawozdaniu finansowym wynosi 10,4 mln zł. Zarząd spółki zależnej od CFI Holding S.A. zamierza upłynnić wymienione wyżej aktywo do końca 2017 roku.

**Wspólne przedsięwzięcia**

Spółka zależna od CFI Holding S.A tj. Central Fund of Immovables Sp. z o.o. z siedzibą w Łodzi w 2016 roku rozpoczęła współpracę z Grupą Kapitałową Rank Progress S.A. Na mocy umów Central Fund Of Immovables stał się współwłaścicielem spółki celowej Progress 7 powołanej do realizacji projektu „Marina Park” – osiedle mieszkaniowe we Wrocławiu, w dzielnicy Popowice, w miejscu starego portu miejskiego. Na dzień bilansowy Central Fund Of Immovables Sp. z o.o. posiada nierozliczone saldo pożyczki przekazanej Progress 7 Sp. z o.o. w celu nabycia gruntu pod inwestycję „Marina Park”. Wartość ww. instrumentu wynosi 3,1 mln zł. Udziały w tej jednostce wyceniane są metodą praw własności. W 4 kwartale 2017 roku Central Fund of immovables Sp.z o.o. sprzedała udziały w spółce Progress 7.

## POZOSTAŁE INFORMACJE DO SKONSOLIDOWANEGO RAPORTU KWARTALNEGO

**1. Wybrane dane finansowe zawierające podstawowe pozycje skróconego skonsolidowanego sprawozdania finansowego (również przeliczone na euro)**

W okresie objętym kwartalnym skróconym sprawozdaniem finansowym oraz w okresie porównywalnym notowania średnich kursów wymiany złotego w stosunku do EURO, ustalone przez Narodowy Bank Polski przedstawiały się następująco:

Okres obrotowy	średni kurs w okresie*	Kurs na ostatni dzień okresu
01.01.2016 – 30.09.2016	4,3602	4,3120
01.01.2016 – 31.12.2016	4,3757	4,4240
01.01.2017 – 30.09.2017	4,2566	4,3091

\*) średnia kursów obowiązujących na ostatni dzień każdego miesiąca w danym okresie

Podstawowe pozycje bilansu, rachunku zysków i strat oraz rachunku przepływów pieniężnych przeliczono na EURO zgodnie ze wskazaną, obowiązującą zasadą przeliczenia:

- bilans według kursu obowiązującego na ostatni dzień odpowiedniego okresu,
- rachunek zysków i strat oraz rachunek przepływów pieniężnych według kursów średnich w odpowiednim okresie, obliczonych jako średnia arytmetyczna kursów obowiązujących na każdy dzień miesiąca w danym okresie.

Przeliczenia dokonano zgodnie ze wskazanymi wyżej kursami wymiany przez podzielenie wartości wyrażonych w tysiącach złotych przez kurs wymiany.

Wybrane dane finansowe Emitenta w przeliczeniu na euro:

Wyszczególnienie	30.09.2016*		30.09.2017	
	w tys. PLN	w tys. EURO	w tys. PLN	w tys. EURO
Przychody netto ze sprzedaży produktów, towarów i materiałów	91 652	21 020	103 797	24 385
Koszty sprzedaży produktów, towarów i materiałów	61 372	14 076	78 186	18 368
Zysk (strata) na działalności operacyjnej	78 787	18 070	55 077	12 939
Zysk (strata) brutto	73 959	16 962	51 122	12 010
Zysk (strata) netto	59 907	13 740	42 885	10 075
Aktywa razem	1 328 774	300 356	1 397 710	324 362
Zobowiązania razem	1 197 649	270 716	1 192 322	276 699
W tym zobowiązania krótkoterminowe	76 560	17 306	57 840	13 423
Kapitał własny	131 125	29 639	205 388	47 664
Kapitał podstawowy	26 856	6 071	26 856	6 232
Liczba akcji w sztukach	53 712 000	53 712 000	56 464 200	56 464 200
Wartość księgowa na akcję (zł/szt.)	2,44	0,55	3,63	0,84
Zysk (strata) netto na akcję (zł/szt.)	1,12	1,12	0,76	0,18
Przepływy pieniężne netto z działalności operacyjnej	29 095	6 673	23 156	5 440
Przepływy pieniężne netto z działalności inwestycyjnej	-40 790	- 9 355	-50 942	-11 968
Przepływy pieniężne netto z działalności finansowej	19 321	4 431	14 441	3 393

\*Dane bilansowe prezentowane są za okres porównywalny kończący się 31.12.2016 roku, zgodnie z formatem prezentowanym w skonsolidowanym sprawozdaniu z sytuacji finansowej.

**2. Opis organizacji Grupy Kapitałowej CFI HOLDING S.A. ze wskazaniem jednostek podlegających konsolidacji**

Struktura Grupy Kapitałowej CFI Holding S.A. oraz jednostki podlegające konsolidacji zostały ujawnione w pkt. I dodatkowych informacji do skróconego skonsolidowanego sprawozdania finansowego.

**3. Wskazanie skutków zmian w strukturze jednostki gospodarczej, w tym w wyniku połączenia jednostek gospodarczych, przejęcia lub sprzedaży jednostek Grupy Kapitałowej, inwestycji długoterminowych, podziału, restrukturyzacji i zaniechania działalności**

W trakcie prezentowanego kwartału nie nastąpiło żadne z powyższych zdarzeń.

**4. Stanowisko Zarządu co do możliwości zrealizowania wcześniej publikowanych prognoz wyników na dany rok, w świetle wyników zaprezentowanych w raporcie kwartalnym w stosunku do wyników prognozowanych.**

Grupa CFI HOLDING nie publikowała prognoz wyników na III kwartał 2017 roku.

**5. Zestawienie stanu posiadania akcji emitenta lub uprawnień do nich (opcji) przez osoby zarządzające i nadzorujące emitenta na dzień przekazania raportu kwartalnego wraz ze wskazaniem zmian w stanie posiadania w okresie od przekazania poprzedniego raportu kwartalnego, odrębnie dla każdej z osób.**

W dniu 24 lutego 2017 roku Zarząd CFI Holding S.A. otrzymał od Wiceprezesa Zarządu Pana Michała Kawczyńskiego zawiadomienie, w którym poinformował, że w wyniku transakcji dokonanych w dniu 24 lutego 2017 roku na Giełdzie Papierów Wartościowych w Warszawie, zbył wszystkie posiadane akcje Spółki CFI Holding S.A. tj. 196.000 akcji Emitenta po cenie średniej 0,79 złotych za akcję Emitenta, co daje łącznie wartość transakcji na kwotę 154.380,00 zł. (Raport bieżący 9/2017 oraz 9/2017/kor).

**6. Postępowania toczące się przed sądem, organem właściwym dla postępowania arbitrażowego lub organem administracji publicznej z uwzględnieniem informacji w zakresie postępowania dotyczącego zobowiązań albo wierzytelności emitenta lub jednostki od niego zależnej, których wartość stanowi co najmniej 10% kapitałów własnych emitenta**

W dniu 21 kwietnia 2010 roku Spółka Central Fund of Immovables sp. z o.o. wniosła pozew przeciwko Generali T.U.S.A. do Sądu Okręgowego w Łodzi, X Wydziału Gospodarczego o zapłatę kwoty 8.963.776,00 zł tytułem odszkodowania z umowy ubezpieczenia mienia od pożaru i innych zdarzeń losowych za szkodę majątkową związaną z uszkodzeniem budynku. W sprawie tej pozwane Generali T.U.S.A. wniosło odpowiedź na pozew nie uznając powództwa w całości. W ocenie Emitenta podnoszona przez Generali T.U. S.A. argumentacja na oddalenie powództwa nie ma uzasadnionych podstaw.

**7. Zawarte przez CFI Holding S.A. lub jednostkę zależną od CFI Holding S.A. jednej lub wielu transakcji z podmiotami powiązanymi, jeżeli pojedynczo lub łącznie są one istotne i zostały zawarte na innych warunkach niż rynkowe, wraz ze wskazaniem ich wartości**

W prezentowanym okresie nie miały miejsca tego rodzaju transakcje.

**8. Informacje o udzieleniu przez emitenta lub przez jednostkę od niej zależną poręczeń kredytu, pożyczki lub udzieleniu gwarancji – łącznie jednemu podmiotowi lub jednostce zależnej od tego podmiotu jeżeli łączna wartość istniejących poręczeń lub gwarancji stanowi równowartość co najmniej 10% kapitałów Grupy Kapitałowej CFI Holding S.A.**

W dniu 26 kwietnia 2016 roku na majątku Krajowej Spółki Przemysłu Odzieżowego Polconfex Sp. z o.o., z siedzibą w Łodzi, w celu finalizacji zakupu nieruchomości inwestycyjnych przez spółkę Central Fund of Immovables Sp. z o.o. z siedzibą w Łodzi, została ustanowiona hipoteka zabezpieczająca kredyt zaciągnięty w Banku Millenium S.A z siedzibą w Warszawie. Na dzień bilansowy wartość zabezpieczonego zobowiązania finansowego Central Fund of Immovables Sp. z o.o. z siedzibą w Łodzi wyniosła 3 070 tys zł.

**9. Inne informacje, które zdaniem emitenta są istotne dla oceny sytuacji kadrowej, majątkowej, finansowej, wyniku finansowego i ich zmian, oraz informacje, które są istotne dla oceny możliwości realizacji zobowiązań**

Poza przedstawionymi informacjami w niniejszym sprawozdaniu nie zaistniały istotne zdarzenia dla oceny sytuacji kadrowej, majątkowej, finansowej, wyniku finansowego oraz dla oceny możliwości realizacji zobowiązań.

**10. Wskazanie czynników, które w ocenie emitenta będą miały wpływ na osiągnięte wyniki w perspektywie co najmniej kolejnego kwartału**

Emitent na dzień publikacji sprawozdania nie posiada wiedzy o ww. czynnikach.

**KWARTALNA INFORMACJA FINANSOWA CFI HOLDING S.A.  
WPROWADZENIE DO SKRÓCONEGO SPRAWOZDANIA FINANSOWEGO  
ZA III KWARTAŁ 2017 ROKU****1. Informacje o spółce**

Na podstawie aktu notarialnego nr Repetytorium 22889/2007 z dnia 27 września 2007 roku została wpisana do Rejestru Przedsiębiorców Krajowego Rejestru Sądowego prowadzonego przez Sąd Rejonowy dla Wrocławia – Fabrycznej we Wrocławiu, VI Wydział Gospodarczy Krajowego Rejestru Sądowego w dniu 31 października 2007 roku, pod numerem KRS: 0000292030.

Siedziba Spółki mieści się we Wrocławiu przy ulicy Teatralnej 10-12.

Spółka otrzymała numer identyfikacyjny REGON 930175372.

Przedmiotem działalności CFI HOLDING S.A. są:

- zarządzanie holdingiem,
- usługi budowlane,
- usługi sprzętowe wynajmu maszyn budowlanych i sprzętu budowlanego.

Przedmiotem działalności jednostki dominującej według PKD jest:

**70.10.Z** Działalność firm centralnych (head offices) i holdingów, z wyłączeniem holdingów finansowych

**45.21.A** Wykonywanie robót ogólnobudowlanych związanych ze wznoszeniem budynków

**71.32.Z** Wynajem maszyn i urządzeń budowlanych

**2. Czas trwania spółki.**

Czas trwania Spółki CFI HOLDING jest nieoznaczony.

**3. Okresy, za które prezentowane jest kwartalne skrócone sprawozdanie finansowe.**

Okres, za który prezentowane jest kwartalne skrócone sprawozdanie finansowe:

- od 1 stycznia do 30 września 2017 r.
- od 1 lipca do 30 września 2017 r. ( rachunek zysków i strat oraz rachunek dochodów całkowitych)

Okres, za który prezentowane są porównywalne dane finansowe:

- od 1 stycznia do 31 grudnia 2016 r.
- od 1 stycznia do 30 września 2016 r.
- od 1 lipca do 30 września 2016 r. ( rachunek zysków i strat oraz rachunek dochodów całkowitych)

Niniejsze skrócone sprawozdanie finansowe zostało sporządzone zgodnie z przepisami:

- Międzynarodowym Standardem Rachunkowości nr 34
- Rozporządzenia Ministra Finansów z dnia 19 lutego 2009 roku w sprawie informacji bieżących i okresowych przekazywanych przez emitentów papierów wartościowych (Dz. U. nr 33, poz.259) („rozporządzenie w sprawie informacji bieżących i okresowych”).

Skrócone sprawozdanie finansowe nie obejmuje wszystkich informacji oraz ujawnień wymaganych w rocznym sprawozdaniu finansowym i należy je czytać łącznie ze sprawozdaniem finansowym Emitenta za rok zakończony dnia 31 grudnia 2016 roku.

**4. Wskazanie, czy kwartalne skrócone sprawozdanie finansowe i dane porównywalne zawierają dane łączne.**

Kwartalne skrócone sprawozdanie finansowe oraz porównywalne dane finansowe nie zawierają danych łącznych. Spółka nie posiada jednostek sporządzających samodzielnie kwartalne skrócone sprawozdania finansowe.

**5. Wskazanie, czy emitent jest jednostką dominującą, współnikiem jednostki współzależnej lub znaczącym inwestorem oraz czy sporządza kwartalne skrócone skonsolidowane sprawozdanie finansowe.**

Spółka jest jednostką dominującą wobec innych podmiotów i sporządza kwartalne skrócone skonsolidowane sprawozdanie finansowe.

**6. Wskazanie, czy w okresie, za który sporządzono kwartalne skrócone sprawozdanie finansowe oraz dane porównywalne nastąpiło połączenie spółek**

Kwartalne skrócone sprawozdanie finansowe i dane porównywalne nie zawierają skutków rozliczenia połączenia spółek.

**7. Zagrożenie kontynuacji działania**

Do momentu publikacji sprawozdania nie wystąpiły przesłanki zagrażające dalszemu istnieniu jednostki.

**8. Informacje o zmianach stosowanych zasad (polityki) rachunkowości**

Zasady rachunkowości zastosowane do sporządzenia kwartalnego skróconego sprawozdania finansowego są spójne z tymi, które zastosowano przy sporządzaniu rocznego sprawozdania finansowego Spółki za rok zakończony dnia 31 grudnia 2016 roku. Zasady te były stosowane we wszystkich prezentowanych okresach w sposób ciągły.

**9. Średnie kursy wymiany złotego w stosunku do euro**

W okresie objętym kwartalnym skróconym sprawozdaniem finansowym oraz w okresie porównywalnym notowania średnich kursów wymiany złotego w stosunku do EURO, ustalone przez Narodowy Bank Polski przedstawiały się następująco:

Okres obrotowy	średni kurs w okresie*	Kurs na ostatni dzień okresu
01.01.2016 – 30.09.2016	4,3602	4,3120
01.01.2016 – 31.12.2016	4,3757	4,4240
01.01.2017 – 30.09.2017	4,2566	4,3091

\* średnia kursów obowiązujących na ostatni dzień każdego miesiąca w danym okresie

Podstawowe pozycje bilansu, rachunku zysków i strat oraz rachunku przepływów pieniężnych przeliczono na EURO zgodnie ze wskazaną, obowiązującą zasadą przeliczenia:

- bilans według kursu obowiązującego na ostatni dzień odpowiedniego okresu,
- rachunek zysków i strat oraz rachunek przepływów pieniężnych według kursów średnich w odpowiednim okresie, obliczonych jako średnia arytmetyczna kursów obowiązujących na ostatni dzień każdego miesiąca w danym okresie.

Przeliczenia dokonano zgodnie ze wskazanymi wyżej kursami wymiany przez podzielenie wartości wyrażonych w tysiącach złotych przez kurs wymiany.

**10. Wybrane dane finansowe Emitenta w przeliczeniu na euro**

Wyszczególnienie	30.09.2016*		30.09.2017	
	w tys. PLN	w tys. EURO	w tys. PLN	w tys. EURO
Przychody netto ze sprzedaży produktów, towarów i materiałów	1 964	450	2 719	639
Koszty sprzedaży produktów, towarów i materiałów	800	183	911	214
Zysk (strata) na działalności operacyjnej	762	175	1 239	291
Zysk (strata) brutto	308	71	2 741	644
Zysk (strata) netto	308	71	2 290	538
Aktywa razem	884 384	199 906	893 759	207 412
Zobowiązania razem	857 324	193 789	32 884	7 631
W tym zobowiązania krótkoterminowe	48 747	11 019	3 874	899
Kapitał własny	27 061	6 117	60 875	14 127
Kapitał podstawowy	26 856	6 071	26 856	6 232
Liczba akcji w sztukach	53 712 000	53 712 000	56 464 200	56 464 200
Wartość księgowa na akcję (zł/szt.)	0,50	0,11	1,08	0,25
Zysk (strata) netto na akcję (zł/szt.)	0,01	0,01	0,04	0,01
Przepływy pieniężne netto z działalności operacyjnej	-124	-28	-41	-10
Przepływy pieniężne netto z działalności inwestycyjnej	11	3	10	2
Przepływy pieniężne netto z działalności finansowej	-	-	0	0

\*Dane bilansowe prezentowane są za okres porównywalny kończący się 31.12.2016 roku, zgodnie z formatem prezentowanym w skonsolidowanym sprawozdaniu z sytuacji finansowej.



**SKRÓCONE SPRAWOZDANIE FINANSOWE ZA III KWARTAŁ 2017r. CFI HOLDING S.A.****SPRAWOZDANIE Z SYTUACJI FINANSOWEJ**

<b>AKTYWA</b>	<b>2016-12-31</b>	<b>2017-09-30</b>
<b>Aktywa trwałe</b>	<b>875 535</b>	<b>884 915</b>
Rzeczowe aktywa trwałe	570	1 576
Nieruchomości inwestycyjne	1 436	1 353
Wartość firmy	-	-
Pozostałe wartości niematerialne	-	-
Inwestycje w jednostkach podporządkowanych	870 276	870 276
Inwestycje w jednostkach zależnych, współzależnych i stowarzyszonych wycenianych metodą praw własności	-	-
Aktywa finansowe dostępne do sprzedaży	-	8 616
Pożyczki udzielone	-	-
Inne aktywa finansowe	-	-
Rozliczenia międzyokresowe	-	-
Aktywa z tytułu odroczonego podatku dochodowego	3 253	3 094
<b>Aktywa obrotowe</b>	<b>8 848</b>	<b>8 844</b>
Zapasy	1 005	1 468
Należności handlowe	7 263	6 742
Pozostałe należności krótkoterminowe	300	525
Rozliczenia międzyokresowe	5	7
Inne krótkoterminowe aktywa finansowe	-	-
Pożyczki udzielone	-	-
Środki pieniężne i ich ekwiwalenty	275	102
Aktywa przeznaczone do sprzedaży	-	-
<b>Aktywa razem</b>	<b>884 384</b>	<b>893 759</b>

PASYWA	2016-12-31	2017-09-30
<b>Kapitał własny</b>	<b>27 061</b>	<b>60 875</b>
Kapitał własny akcjonariuszy jednostki dominującej	-	-
Kapitał zakładowy	26 856	26 856
Należne wpłaty na kapitał podstawowy (wielkość ujemna)	-1 705	-1 705
Pozostałe kapitały	21 442	55 581
Zyski zatrzymane	-22 147	-22 147
Wynik finansowy okresu	2 615	2 290
Kapitały akcjonariuszy niekontrolujących	-	-
<b>Zobowiązania docelowo przeznaczone na kapitał</b>	<b>800 000</b>	<b>800 000</b>
<b>Zobowiązanie długoterminowe</b>	<b>8 577</b>	<b>23 000</b>
Kredyty i pożyczki	8 436	8 436
Zobowiązania finansowe	-	-
Pozostałe zobowiązania	-	14 131
Zobowiązania z tytułu partycypacji	-	-
Zobowiązania z tytułu kaucji	-	-
Rezerwa na odroczony podatek dochodowy	140	432
Rezerwa na świadczenia emerytalne i podobne	-	-
Rezerwy na zobowiązania	-	-
Rozliczenia międzyokresowe	-	--
<b>Zobowiązania krótkoterminowe</b>	<b>48 747</b>	<b>9 884</b>
Kredyty i pożyczki	2 134	2 150
Zobowiązania finansowe	-	-
Zobowiązania handlowe	1 451	1 390
Zobowiązania budżetowe	465	121
Zobowiązania krótkoterminowe inne	42 326	3 874
Rezerwa na świadczenia emerytalne i podobne	-	-
Rezerwy na zobowiązania	2 252	2 252
Rozliczenia międzyokresowe	119	96
<b>Pasywa razem</b>	<b>884 384</b>	<b>893 759</b>

Wartość księgowa (w tys. zł)	60 875
Liczba akcji (w szt.)	56 464 200
Wartość księgowa na jedną akcję (w zł)	1,08
Rozwodniona liczba akcji	116 026 217
Rozwodniona wartość księgowa na jedną akcję (w zł)	0,52

## SPRAWOZDANIE Z CAŁKOWITYCH DOCHODÓW

	01.07.2016- 30.09.2016	01.01.2016- 30.09.2016	01.07.2017- 30.09.2017	01.01.2017- 30.09.2017
<b>Przychody ze sprzedaży produktów, towarów i materiałów, w tym:</b>	<b>570</b>	<b>1 964</b>	<b>1 066</b>	<b>2 719</b>
Przychody netto ze sprzedaży produktów i usług	570	1 964	1 066	2 875
Zmiana stanu produktów	-	-	-	-156
<b>Koszty sprzedanych produktów, towarów i materiałów, w tym:</b>	<b>226</b>	<b>800</b>	<b>306</b>	<b>911</b>
1. Amortyzacja	49	148	48	118
2. Zużycie materiałów i energii	1	6	6	22
3. Usługi obce	72	138	78	164
4. Podatki i opłaty	-	7	16	18
5. Wynagrodzenia	92	466	128	531
6. Ubezpieczenia społeczne i inne świadczenia	12	27	17	45
7. Pozostałe koszty rodzajowe	-	9	13	13
<b>Zysk (strata) na sprzedaży</b>	<b>344</b>	<b>1 164</b>	<b>760</b>	<b>1 808</b>
Pozostałe przychody operacyjne	-	44	7	627
Pozostałe koszty operacyjne	-	446	584	1 196
<b>Zysk (strata) z działalności operacyjnej</b>	<b>344</b>	<b>762</b>	<b>183</b>	<b>1 239</b>
Przychody finansowe	-	-	506	2 107
Koszty finansowe	134	454	300	605
<b>Zysk (strata) przed opodatkowaniem</b>	<b>209</b>	<b>308</b>	<b>389</b>	<b>2 741</b>
<b>Podatek dochodowy</b>	-	-	-	-
<b>Podatek odroczony</b>	-	-	-	451
<b>Zysk (strata) netto z działalności kontynuowanej</b>	<b>209</b>	<b>308</b>	<b>389</b>	<b>2 290</b>
<b>Zysk (strata) z działalności zaniechanej</b>	-	-	-	-

## ZESTAWIENIE ZMIAN W KAPITALE WŁASNYM

	Kapitał zakładowy	Niewniesione wkłady na kapitał	Pozostałe kapitały	Niepodzielony wynik finansowy	Wynik finansowy bieżącego okresu	Kapitał własny ogółem
<b>dziewięć miesięcy zakończonych 30.09.2016</b>						
<b>Kapitał własny na dzień 01.01.2016</b>	26 856	-1 705	15 789	-22 147	5 676	24 445
Zmiany zasad (polityki) rachunkowości	-	-	-	-	-	-
Korekty z tyt. błędów poprzednich okresów	-	-	-	-	-	-
<b>Kapitał własny po korektach</b>	26 856	-1 705	15 789	-22 147	5 676	24 469
Podział zysku netto	-	-	-	-	-5 652	-5 652
Wypłata dywidendy	-	-	-	-	-	-
Suma dochodów całkowitych	-	-	5 652	-	308	5 960
<b>Kapitał własny na dzień 30.09.2016</b>	26 856	-1 705	21 441	-22 147	308	24 753
<b>dziewięć miesięcy zakończonych 30.09.2017</b>						
<b>Kapitał własny na dzień 01.01.2017</b>	26 856	-1 705	21 442	-22 147	2 615	27 061
Zmiany zasad (polityki) rachunkowości	-	-	-	-	-	-
Korekty z tyt. błędów poprzednich okresów	-	-	-	-	-	-
<b>Kapitał własny po korektach</b>	26 856	-1 705	21 442	-22 147	2 615	27 061
Emisja akcji	-	-	31 524	-	-	31 524
Podział zysku netto	-	-	2 615	-	-2 615	-
Wypłata dywidendy	-	-	-	-	-	-
Suma dochodów całkowitych	-	-	-	-	2 290	2 290
<b>Kapitał własny na dzień 30.09.2017</b>	26 856	-1 705	55 581	-22 147	2 290	60 875

## RACHUNEK PRZEPŁYWÓW PIENIĘŻNYCH

	01.01.2016 – 30.09.2016	01.01.2017- 30.09.2017
<b>A. Przepływy środków pieniężnych z działalności operacyjnej</b>		
<b>I. Zysk (strata) Brutto</b>	<b>308</b>	<b>2 741</b>
<b>II. Korekty razem</b>	<b>-432</b>	<b>-2 681</b>
1. Amortyzacja	148	118
2. (Zysk) strata z tytułu różnic kursowych	-	-
3. Odsetki i udziały w zyskach (dywidendy)	291	407
4. (Zysk) strata z działalności inwestycyjnej	-21	-508
5. Zmiana stanu rezerw	27	-
6. Zmiana stanu zapasów	-	-462
7. Zmiana stanu należności	7 413	-470
8. Zmiana stanu zobowiązań krótkoterminowych, z wyjątkiem pożyczek i kredytów	-8 255	-1 740
9. Zmiana stanu rozliczeń międzyokresowych	-34	-25
10. Inne korekty	-	-
<b>Gotówka z działalności operacyjnej</b>	<b>-124</b>	<b>60</b>
Podatek dochodowy zapłacony/zwrócony	-	-
<b>III. Przepływy pieniężne netto z działalności operacyjnej (I +/- II)</b>	<b>-124</b>	<b>60</b>
<b>B. Przepływy środków pieniężnych z działalności inwestycyjnej</b>		
<b>I. Wpływy</b>	<b>44</b>	<b>63</b>
1. Zbycie wartości niematerialnych i prawnych oraz rzeczowych aktywów trwałych	3	7
2. Zbycie inwestycji w nieruchomości oraz wartości niematerialne i prawne	41	56
3. Z aktywów finansowych	-	-
4. Inne wpływy inwestycyjne	-	-
<b>II. Wydatki</b>	<b>34</b>	<b>7 995</b>
1. Wydatki na aktywa finansowe	34	7 995
<b>III. Przepływy pieniężne netto z działalności inwestycyjnej (I - II)</b>	<b>11</b>	<b>-7 932</b>
<b>C. Przepływy środków pieniężnych z działalności finansowej</b>		
<b>I. Wpływy</b>	<b>-</b>	<b>8 126</b>
1. Wpływy netto z wydania udziałów (emisji akcji) i innych instrumentów kapitałowych oraz dopłat do kapitału	-	8 126
<b>II. Wydatki</b>	<b>-</b>	<b>427</b>
1. Odsetki	-	427
<b>III. Przepływy pieniężne netto z działalności finansowej (I - II)</b>	<b>-</b>	<b>7 699</b>
<b>D. Przepływy pieniężne netto, razem (A.III +/- B.III +/- C.III)</b>	<b>-113</b>	<b>-172</b>
<b>E. Bilansowa zmiana stanu środków pieniężnych, w tym:</b>	<b>-113</b>	<b>-172</b>
<b>F. Środki pieniężne na początek okresu</b>	<b>250</b>	<b>275</b>
<b>G. Środki pieniężne na koniec okresu (F +/- D), w tym:</b>	<b>136</b>	<b>103</b>
- o ograniczonej możliwości dysponowania	56	56

**INFORMACJA DODATKOWA DO KWARTALNEGO SKRÓCONEGO SPRAWOZDANIA FINANSOWEGO CFI HOLDING S.A.****1. Istotne zmiany wielkości szacunkowych za III kwartał 2017r.****A. Informacje o istotnych zmianach wartości składników aktywów**▪ **ZMIANA STANU ŚRODKÓW TRWAŁYCH ORAZ ODPISÓW AKTUALIZUJĄCYCH Z NIMI ZWIĄZANYCH**

	Maszyny i urządzenia		Środki Transportu		Pozostałe Środki Trwale		Środki trwale w budowie	Razem
		w leasingu		w leasingu		w leasingu		
Wartość bilansowa brutto na dzień 1.01.2017 roku	888	-	810	-	387	-	94	2 179
Zwiększenia, z tytułu:	1 025	-	-	-	107	-	1 103	2 235
nabycia środków trwałych	1 025	-	-	-	107	-	1 103	2 235
Zmniejszenia, z tytułu:	13	-	56	-	-	-	1 103	1 172
sprzedaż	6	-	56	-	-	-	-	62
inne zmniejszenie	7	-	-	-	-	-	1 103	1 110
Wartość bilansowa brutto na dzień 30.09.2017 roku	1 899	-	754	-	494	-	94	3 242
Umorzenie na dzień 1.01.2017	549	-	753	-	306	-	-	1 608
Zwiększenia, z tytułu:	65	-	23	-	30	-	-	118
amortyzacji	65	-	23	-	30	-	-	118
Zmniejszenia, z tytułu:	9	-	52	-	-	-	-	61
sprzedaż	7	-	52	-	-	-	-	59
inne zmniejszenia	2	-	-	-	-	-	-	2
Umorzenie na dzień 30.09.2017 roku	605	-	724	-	336	-	-	1 665
Wartość bilansowa netto na dzień 30.09.2017 roku	1 294	-	30	-	158	-	94	1 576

▪ **ZMIANA STANU NIERUCHOMOŚCI**

ZMIANA STANU NIERUCHOMOŚCI	31.12.2016	30.09.2017
a) stan na początek okresu	1 338	1 437
b) zwiększenia (z tytułu)	184	-
- wycena nieruchomości	145	-
- przekwalifikowanie z towarów	-	-
- rozwiązanie odpisu aktualizującego wartość nieruchomości	-	-
c) zmniejszenia (z tytułu)	85	84
-sprzedaż nieruchomości	85	84
d) stan na koniec okresu	1 437	1 353

W poziomie 2 znajdują się wyceny nieruchomości sporządzone przez niezależnych rzeczoznawców majątkowych lub przez wykwalifikowany personel jednostki. Wyceny są sporządzane na podstawie obserwowalnych cen rynkowych

31.12.2016	poziom 1	poziom 2	poziom 3
Nieruchomości inwestycyjne		1 437	

30.09.2017	poziom 1	poziom 2	poziom 3
Nieruchomości inwestycyjne		1 353	

## ■ ZMIANA ZAPASÓW ORAZ ODPISÓW AKTUALIZUJĄCYCH Z NIMI ZWIĄZANYCH

Wyszczególnienie	31.12.2016	30.09.2017
Materiały (według ceny nabycia)	-	-
Produkty gotowe:	1005	1467
Według ceny możliwej od uzyskania	1005	1467
Zapasy ogółem, według niższej z dwóch wartości: ceny nabycia (kosztu wytworzenia) oraz wartości netto możliwej do uzyskania	1005	1467
Odpis aktualizujący wartość wyrobów gotowych	2341	1723

Rodzaj zapasu	Produkty gotowe
B.Z. 31.12.2016 Wartość Brutto	3346
likwidacja	-
Sprzedaż	156
Przekwalifikowanie	-
B.Z. 30.09.2017 Wartość Brutto	3190
B.Z. 31.12.2016 Odpis Aktualizujący	2341
Zwiększenia	-
Wykorzystanie	-
Rozwiązanie	618
B.Z. 30.09.2016 Odpis Aktualizujący	1723
B.Z. 31.12.2016 Wartość Netto	1 005
B.Z. 30.09.2017 Wartość Netto	1 467

## ■ NALEŻNOŚCI

Należności krótkoterminowe	31.12.2016	30.09.2017
Należności handlowe	7 263	6 742
od jednostek powiązanych	2 550	893
od pozostałych jednostek	4 713	5 849
Pozostałe należności	300	525
z tytułu podatków, ceł, ubezpieczeń	151	214
inne	149	311

## ■ ODPISY AKTUALIZUJĄCE

Tytuł	01.01.2017	zwiększenia	zmniejszenia	30.09.2017
Odpisy aktualizujące należności	4 917	980	-	5 897
Odpisy aktualizujące wyroby gotowe	2 341	-	618	1 723

## B. Informacje o istotnych zmianach rezerwy i aktywa z tytułu odroczonego podatku dochodowego

	Stan na 31.12.2016	zmiana	Stan na 30.09.2017
Aktywo z tytułu podatku odroczonego	3 253	-159	3 094
Rezerwa z tytułu podatku odroczonego	140	292	432

## 2. Opis istotnych dokonań lub niepowodzeń Emitenta w okresie objętym kwartalnym skróconym sprawozdaniem finansowym, wraz z wykazem najważniejszych zdarzeń ich dotyczących

Informacje zostały opisane w punkcie 10 dodatkowych not objaśniających do skonsolidowanego sprawozdania finansowego Grupy.

**3. Opis czynników i zdarzeń, w szczególności o nietypowym charakterze, mających znaczący wpływ na osiągnięte wyniki finansowe**

W prezentowanym okresie nie wystąpiły ww. zdarzenia.

**4. Informacje dotyczącą emisji, wykupu i spłaty nieudziałowych i kapitałowych papierów wartościowych.**

Informacje zostały opisane w punkcie 13 dodatkowych not objaśniających do skonsolidowanego sprawozdania finansowego Grupy.

**5. Dywidendy wypłacone i zaproponowane do wypłaty**

W związku z osiągniętą stratą w latach poprzednich nie zaproponowano ani nie wypłacono dywidendy.

**6. Aktywa i zobowiązania warunkowe**

Aktywa i zobowiązania warunkowe zostały opisane w punkcie 16 dodatkowych not objaśniających do skonsolidowanego sprawozdania finansowego Grupy.

**7. Oprocentowane kredyty bankowe**

Spółka w okresie sześciu miesięcy zakończonym dnia 30 czerwca 2016 r. nie zawarła nowych umów kredytowych ani aneksów do posiadanych umów kredytowych.

Wyszczególnienie	31.12.2016	30.09.2017
Kredyty	9 236	9 245
Pożyczki	1 334	1 342
Zobowiązania z tytułu leasingu finansowego	-	-
Inne zobowiązania finansowe	-	-
<b>Razem zobowiązania finansowe</b>	<b>10 570</b>	<b>10 587</b>
- długoterminowe	8 436	8 436
- krótkoterminowe	2 134	2 035

Wyszczególnienie	31.12.2016	30.09.2017
Kredyty i pożyczki krótkoterminowe	2 134	2 150
Kredyty i pożyczki długoterminowe	8 436	8 436
<b>Kredyty i pożyczki razem</b>	<b>10 570</b>	<b>10 586</b>

Wyszczególnienie	31.12.2016	30.09.2017
Kredyty i pożyczki krótkoterminowe	2 134	2 150
Kredyty i pożyczki długoterminowe	8 436	8 436
- płatne od 1 roku do 2 lat	8 436	8 436
<b>Kredyty i pożyczki razem</b>	<b>10 570</b>	<b>10 586</b>

**Kredyty -struktura oprocentowania**

Kredyty - stopa procentowa	wartość kredytów
Wibor 1M+marża	809
Wibor 3M+marża	9 777
<b>razem</b>	<b>10 586</b>
<b>Koszty finansowe okresu</b>	<b>427</b>

Pożyczki otrzymane - stopa procentowa	wartość
Stała stopa procentowa	1 342
<b>razem</b>	<b>1 342</b>
<b>Koszty finansowe okresu</b>	<b>16</b>



**8. Transakcje z jednostkami powiązanymi**

Transakcje pomiędzy Emitentem, jej spółkami zależnymi, członkami kluczowej kadry zarządzającej i nadzorującej, bliskimi członkami rodzin oraz właścicielami zaprezentowano poniżej:

<u>Podmiot powiązany</u>	<u>Sprzedaż na rzecz podmiotów powiązanych netto</u>	<u>Zakupy od podmiotów powiązanych netto</u>	<u>Należności od podmiotów powiązanych brutto</u>	<u>w tym przeterminowane</u>	<u>Zobowiązania wobec podmiotów powiązanych brutto</u>	<u>w tym zaległe, po upływie terminu płatności</u>
<b>za okres od 01.01.2017 r. - 30.09.2017 r.</b>						
<b>Jednostki sprawujące współkontrolę lub mające istotny wpływ na jednostkę:</b>						
Razem	-	-	-	-	821 088	-
<b>Jednostki zależne:</b>						
Razem	1 596	1 805	1 161	-	15 792	-
<b>Osoby Zarządzające</b>						
Razem	-	-	-	-	4	-
<b>Razem</b>	<b>1 596</b>	<b>1 805</b>	<b>1 161</b>	<b>-</b>	<b>815 934</b>	<b>-</b>

**9. Długoterminowe kontrakty budowlane**

Realizowane kontrakty budowlane zostały opisane w punkcie 9 dodatkowych not objaśniających do skonsolidowanego sprawozdania finansowego Grupy.

**10. Zdarzenia następujące po dniu bilansowym**

W dniu 21 listopada 2017 roku Zarząd CFI Holding S.A. poinformował, że powziął informacje (ze strony [www.ems.ms.gov.pl](http://www.ems.ms.gov.pl)) o zarejestrowaniu w dniu 20 listopada 2017 roku przez Sąd Rejonowy dla Wrocławia Fabrycznej VI Wydział KRS podwyższenia kapitału zakładowego Emitenta do kwoty 58.232.500 zł oraz o zmianie statutu Spółki. Podwyższenie kapitału zakładowego jest wynikiem objęcia akcji serii D, o czym Emitent informował w raporcie bieżącym 40/2017 z dnia 16 września 2017 roku. O uchwałach podwyższających kapitał zakładowy Emitent informował w raporcie bieżącym nr 19/2017 z dnia 28 kwietnia 2017 roku.

Aktualna wysokość i struktura kapitału zakładowego kształtuje się następująco:

Kapitał zakładowy Spółki wynosi 58.232.500 zł i dzieli się na: 116.465.000 akcji o wartości nominalnej 0,50 zł każda, w tym:

- 1) 27.523.000 akcji serii A;
- 2) 26.189.000 akcji serii B
- 3) 2.752.200 akcji serii C
- 4) 60.000.800 akcji serii D

Aktualna liczba głosów wynosi w kapitale Spółki wynosi 116.465.000. (Raport bieżący 45/2017)

W dniu 23 listopada 2017 roku Zarząd CFI Holding S.A. poinformował, że otrzymał następującą informację od poszczególnych akcjonariuszy:

- Zbigniewa Rożniaty poinformował o zmianie stanu posiadania akcji. Przed emisją akcji akcjonariusz posiadał 2.900.000 akcji serii B i 2.752.200 akcji serii C stanowiących łącznie 10,01 % udziału w kapitale zakładowym Spółki i uprawniających do 5.652.200 głosów na Walnym Zgromadzeniu Spółki (10,01 % głosów na Walnym Zgromadzeniu). Obecnie akcjonariusz posiada 2 900 000 akcji serii B i 2.752.200 akcji serii C oraz 2.500.000 akcji serii D stanowiących łącznie ok. 7% udziału w kapitale zakładowym Spółki i uprawniających do 8.152.200 (7% głosów na Walnym Zgromadzeniu i 7% udziału w kapitale zakładowym). Podmioty zależne od akcjonariusza dokonującego zawiadomienia, posiadające akcje Spółki. Spółka Limited z siedzibą na Gibraltarze w wyniku opisanego wyżej podwyższenia kapitału zakładowego objęła 28.000.000 akcji serii D co stanowi 24,04 % udziału w kapitale zakładowym spółki i 24,04 % głosów na walnym zgromadzeniu. Zatem łącznie ze Spółką Progres Invest Limited akcjonariusz posiada łącznie prawo do 31,4% głosów na WZA spółki. (Raport bieżący 48/2017)
- Spółki Polaris sp. z o. o. z siedzibą w Łodzi poinformował o zmianie stanu posiadania akcji. Przed emisją akcji akcjonariusz nie posiadał akcji CFI Holding S.A. Obecnie akcjonariusz posiada 26.000.000 akcji serii D stanowiących łącznie ok 22,32 % udziału w kapitale zakładowym Spółki i uprawniających do ok 22,32 % głosów na Walnym Zgromadzeniu. (Raport bieżący 49/2017)
- Restata Investments Limited z siedzibą na Gibraltarze poinformował o zmianie stanu posiadania akcji. Przed emisją akcji Restata Investments Limited posiadała 8.053.200 szt. akcji CFI Holding S.A. co stanowiło 14,26% głosów na WZA CFI Holding S.A. i 14,26% w kapitale zakładowym. Restata Investments Limited posiada obecnie 8.053.200 zł akcji serii B oraz 3.500.800 akcji serii D co stanowi łącznie 11.554.000 akcji i łącznie daje prawo do wykonywania 9,92 % głosów na WZA CFI Holding S.A. i stanowi 9,92 % udziału w kapitale zakładowym. (Raport bieżący 51/2017)
- Pawła Kopania poinformował o zmianie stanu posiadania akcji. Przed emisją akcji akcjonariusz posiadał 3.800.000 akcji serii B co stanowiło 14,15 % głosów na WZA i 14,15 % udziału w kapitale zakładowym. Obecnie akcjonariusz posiada 3.800.000 sztuk akcji serii B stanowi ok 3,26% głosów na WZA Spółki i ok 3,26 % udziału w kapitale zakładowym. (Raport bieżący 53/2017)

Wrocław, dnia 29 listopada 2017 roku

Podpisy Zarządu:

Sprawozdanie sporządził:

.....  
*Michał Kawczyński*  
*Wiceprezes Zarządu*

.....  
*Grzegorz Siwek*  
*Dyrektor Finansowy*