



LPP

GK LPP SA
ŚRÓDROCZNY SKRÓCONY
SKONSOLIDOWANY RAPORT
ZA I PÓŁROCZE 2023/24

21 września 2023 r.

RESERVED

CROPP

HOUSE

MOHITO

sinsay





Spis Treści

01 | 4 str.

Śródroczne skonsolidowane
sprawozdanie z działalności
Grupy Kapitałowej LPP SA

04 | 50 str.

Śródroczne skrócone
jednostkowe sprawozdanie
finansowe

02 | 22 str.

Śródroczne skrócone
skonsolidowane sprawozdanie
finansowe

05 | 60 str.

Dodatkowe informacje i noty
do śródrocznego skróconego
jednostkowego sprawozdania
finansowego

03 | 34 str.

Dodatkowe informacje i noty
do śródrocznego skróconego
skonsolidowanego sprawozdania
finansowego

06 | 72 str.

Oświadczenie Zarządu



01

Śródroczne skonsolidowane
sprawozdanie z działalności
Grupy Kapitałowej LPP SA

O nas

KIM JESTEŚMY

LPP to polskie, rodzinne przedsiębiorstwo zajmujące się projektowaniem, produkcją i dystrybucją odzieży. Posiadamy ponad 30-letnie doświadczenie w branży odzieżowej. Nasza sieć sprzedaży obejmuje całą Polskę, kraje Europy i Bliski Wschód. Naszym klientom odwiedzającym salony stacjonarne oraz sklepy online oferujemy odzież, akcesoria i obuwie pięciu naszych marek: Sinsay, Reserved, Cropp, House i Mohito. Dodatkowo marki: Sinsay i Reserved posiadają w swojej ofercie artykuły do domu i wystroju wnętrz. Każda z naszych marek posiada odmienną grupę docelową oraz inny charakter.

Choć działamy na blisko czterdziestu rynkach na świecie, w Polsce powstają koncepcje naszych marek oraz całość naszych kolekcji, tutaj też zapadają wszystkie strategiczne decyzje. Sercem naszej organizacji jest lokalizacja w Gdańsku, gdzie zaczęła się nasza historia. Posiadamy też biura w Krakowie, Warszawie, Barcelonie, Szanghaju i Dhace. Nasz zespół liczy łącznie około 30 tysięcy osób w biurach oraz strukturach sprzedaży i dystrybucji w Polsce, krajach Europy i Azji.

Otwartość, różnorodność, odpowiedzialność za wspólny rozwój, a także wzajemny szacunek tworzą unikalną kulturę LPP.

JAK DZIAŁAMY JAKO GRUPA KAPITAŁOWA

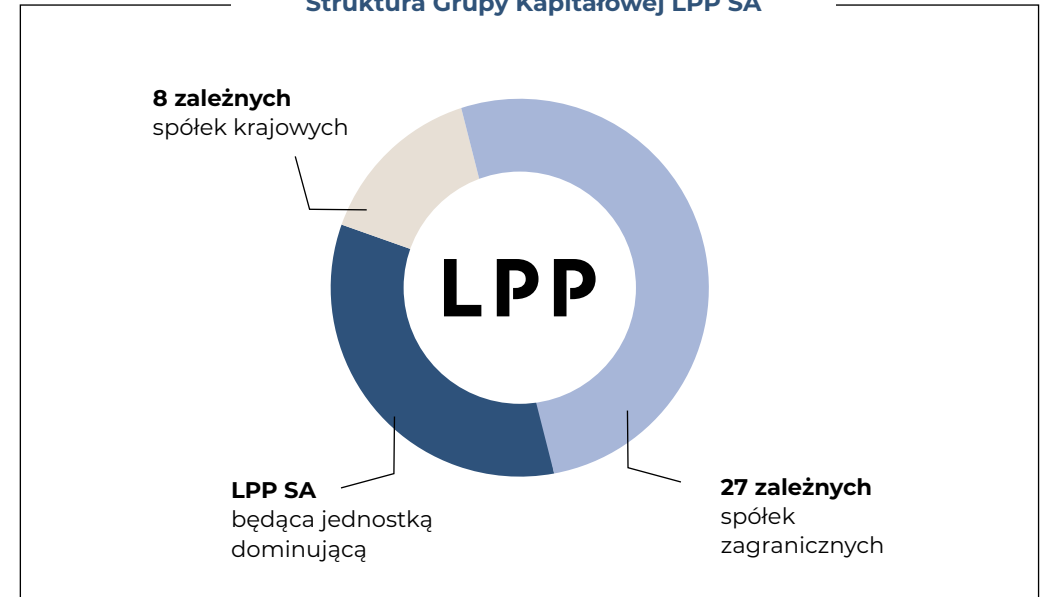
W skład Grupy Kapitałowej LPP wchodzi spółka dominująca z siedzibą w Polsce oraz 8 spółek krajowych i 27 zagranicznych. Spółki zagraniczne są w większości podmiotami zajmującymi się dystrybucją produktów naszych marek poza granicami Polski. Natomiast spółki polskie zajmują się: obsługą salonów na terenie Polski (LPP Retail Sp. z o.o.), sprzedażą odzieży promocyjnej (Printable Sp. z o.o.), obsługą logistyki (LPP Logistics Sp. z o.o.), pracami budowlanymi związanymi z centrami logistycznymi (Veviera Investments Sp. z o.o.), zarządzaniem projektami informatycznymi dla GK (Silky Coders Sp. z o.o. i Dock IT Sp. z o.o.) oraz działalnością w zakresie wynajmu nieruchomości w Polsce, gdzie zlokalizowane są sklepy naszych marek (DP&SL Sp. z o.o., IL&DL Sp. z o.o.).

W I półroczu 2023/24 miały miejsce zmiany w strukturze Grupy polegające na utworzeniu dwóch spółek zagranicznych: LPP Logistics Slovakia SRO i LPP Logistics Romania SRL. Spółka powstała na Słowacji jest odpowiedzialną na konsekwentnie realizowaną strategię insourcingu, czyli obejmowaniu przez LPP Logistics operacji dotąd realizowanych przez zewnętrznych operatorów na rzecz

LPP SA. Natomiast zarejestrowanie spółki w Rumunii stanowi fundament dla zbliżającego się uruchomienia pierwszego zagranicznego centrum dystrybucyjnego firmy. Dodatkową zmianą w strukturze Grupy w I półroczu 2023/24 była likwidacja jednej ze spółek bułgarskich tj. LPP Fashion Bułgaria EOOD, która wynikała z zakończenia projektu budowy salonów w jednym z centrów handlowych.

Skonsolidowane sprawozdanie finansowe GK, za okres od 1 lutego 2023 do 31 lipca 2023 roku, obejmuje wyniki jednostkowe LPP SA, wyniki zagranicznych spółek zależnych i sześciu polskich spółek zależnych. Ze względu na nieistotność danych konsolidacja nie obejmuje pozostałych dwóch polskich spółek zależnych (prowadzących działalność w zakresie wynajmu nieruchomości w Polsce).

Struktura Grupy Kapitałowej LPP SA





NASI AKCJONARIUSZE

Akcje LPP są notowane na Rynku Głównym GPW od 2001 roku. Wchodzą w skład indeksów krajowych takich jak: WIG, WIG Poland, WIG20, WIG30, WIG140, WIG Odzież, WIG ESG oraz zagranicznych: MSCI Poland Index, CECE Index, FTSE Russell Index. Dodatkowo Spółka została zakwalifikowana do segmentu spółek rodzinnych notowanych na GPW, który został uruchomiony w 2021 roku.

Cena akcji Spółki w dniu debiutu wynosiła 48,00 PLN. Najniższą wartość akcji w historii Spółka odnotowała 18 maja 2001 roku: 47,00 PLN, a najwyższą osiągnęła 12 stycznia 2022 roku na poziomie 18 770,00 PLN. Kapitał podstawowy Grupy (będący jednocześnie kapitałem akcyjnym jednostki dominującej) stanowi 1 855 190 akcji o wartości nominalnej 2 PLN każda i na dzień bilansowy wynosił 3 710 380 PLN.

Poniższa tabela przedstawia akcjonariuszy posiadający co najmniej 5% ogólnej liczby głosów na WZA (bezpośrednio i pośrednio) na dzień przekazania raportu.

Od publikacji poprzedniego raportu okresowego tj. za I kwartał 2023/24 miały miejsca zmiany w strukturze własności znacznych pakietów akcji LPP polegające na zmianie liczby posiadanych akcji przez Fundację Sky. Przed dniem 30 czerwca 2023 roku akcjonariusz posiadał 227 898 akcji stanowiących 12,3% udziału w kapitale zakładowym oraz 7,0% udziału w głosach. Obecnie Fundacja Sky posiada 185 963 akcji stanowiących 10,0% udziału w kapitale zakładowych oraz 5,7% udziału w głosach.

Akcjonariusz	Liczba posiadanych akcji (w szt.)	Udział w kapitale zakładowym	Liczba głosów na WZA	Udział w ogólnej liczbie głosów na WZA	Wartość nominalna udziałów
Fundacja Semper Simul*	578 889	31,2%	1 978 889	60,8%	1 157 778
Fundacja Sky**	185 963	10,0%	185 963	5,7%	371 926
Pozostali akcjonariusze	1 090 338	58,8%	1 090 338	33,5%	2 180 676
Razem	1 855 190	100,0%	3 255 190	100,0%	3 710 380

*Fundacja Semper Simul - fundacja blisko związana z panem Markiem Piechockim (art.3 ust.1 pkt 26 lit. d MAR)

**Fundacja Sky - fundacja blisko związana z panem Jerzym Lubiańcem - współzałożycielem LPP

NASZA RADA NADZORCZA I ZARZĄD

Na dzień 31 lipca 2023 w skład Rady Nadzorczej LPP wchodzili:

- Miłosz Wiśniewski – niezależny Przewodniczący Rady Nadzorczej LPP
- Alicja Milińska - członkini Rady Nadzorczej LPP
- Jagoda Piechocka – członkini Rady Nadzorczej LPP
- Piotr Piechocki – członek Rady Nadzorczej LPP
- Grzegorz Maria Słupski – niezależny członek Rady Nadzorczej LPP

Skład Rady Nadzorczej LPP w I półroczu 2023/24 uległ zmianie tj. pani Magdalena Sekuła oraz pan Wojciech Olejniczak złożyli rezygnację z pełnienia funkcji członków Rady Nadzorczej (RB 11/2023), a do RN powołana została pani Jagoda Piechocka (RB 14/2023) oraz pani Alicja Milińska (RB 20/2023).

Na dzień 31 lipca 2023 w skład Zarządu LPP wchodzili:

- Marek Piechocki – Prezes Zarządu LPP
- Przemysław Lutkiewicz - Wiceprezes Zarządu LPP
- Jacek Kujawa – Wiceprezes Zarządu LPP
- Sławomir Łoboda – Wiceprezes Zarządu LPP
- Marcin Piechocki - Wiceprezes Zarządu LPP

Poniższa tabela przedstawia stan akcji LPP posiadanych na dzień przekazania raportu przez osoby wchodzące w skład Zarządu oraz Rady Nadzorczej LPP. Od publikacji poprzedniego raportu (za I kwartał 2023/24) struktura akcji LPP posiadanych przez osoby zarządzające i nadzorujące uległa zmianie w wyniku dołączenia do RN nowych osób posiadających akcje LPP jak pokazano w tabeli.

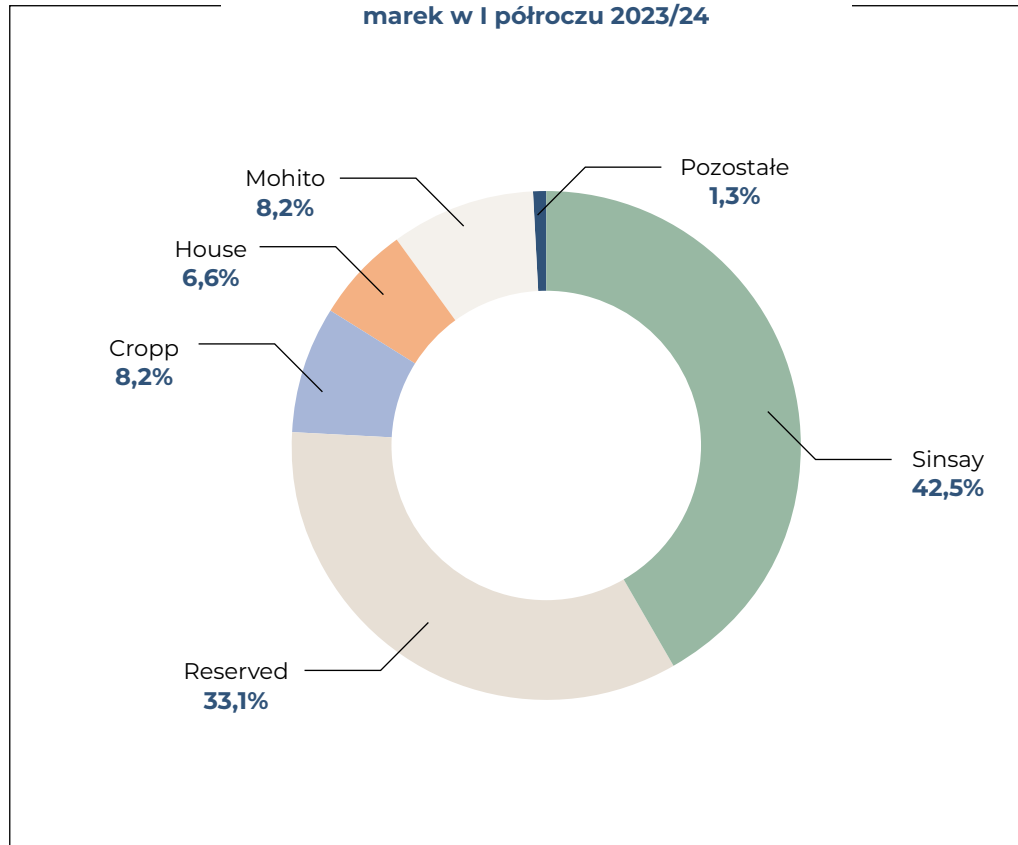
Akcjonariusz	Liczba posiadanych akcji (w szt.)	Liczba głosów na WZA
Marek Piechocki - Prezes Zarządu	1 702	1 702
Przemysław Lutkiewicz - Wiceprezes Zarządu	519	519
Jacek Kujawa - Wiceprezes Zarządu	1 141	1 141
Sławomir Łoboda - Wiceprezes Zarządu	500	500
Marcin Piechocki - Wiceprezes Zarządu	739	739
Alicja Milińska - Członkini Rady Nadzorczej	732	732
Jagoda Piechocka - Członkini Rady Nadzorczej	52	52



NASZE PORTFOLIO

Posiadamy pięć rozpoznawalnych marek: Sinsay, Reserved, Cropp, House i Mohito. Każda z nich kierowana jest do innej grupy klientów, reprezentujących odmienny styl życia, mających inny sposób na wyrażenie siebie i inne potrzeby.

Udział procentowy sprzedaży poszczególnych marek w I półroczu 2023/24







Podstawowe wielkości obrazujące efekty funkcjonowania Grupy Kapitałowej LPP SA w okresie 01.02.2023 - 31.07.2023



LICZBA SKLEPÓW

Stan na 31.07.2023

Liczba sklepów

Sinsay	840
Reserved	353
Cropp	363
House	361
Mohito	224
Razem GK LPP	2 141



SPRZEDAŻ W PODZIALE NA POSZCZEGÓLNE MARKI

w mln PLN	I półrocze 2023/24	I półrocze 2022/23	Zmiana r/r (%)
Sinsay	3 491	2 889	20,9%
Reserved	2 722	2 660	2,3%
Cropp	674	613	10,0%
House	545	567	-3,9%
Mohito	677	573	18,2%
Pozostałe	106	73	44,7%
Razem	8 215	7 375	11,4%

w mln PLN	II kwartał 2023/24	II kwartał 2022/23	Zmiana r/r (%)
Sinsay	1 966	1 685	16,7%
Reserved	1 476	1 582	-6,7%
Cropp	386	390	-0,9%
House	320	354	-9,5%
Mohito	349	309	12,8%
Pozostałe	78	20	297,5%
Razem	4 575	4 341	5,4%

SPRZEDAŻ INTERNETOWA

w mln PLN	I półrocze 2023/24	I półrocze 2022/23	Zmiana r/r (%)
Sprzedaż internetowa	2 017	2 213	-8,8%

w mln PLN	II kwartał 2023/24	II kwartał 2022/23	Zmiana r/r (%)
Sprzedaż internetowa	1 079	1 225	-11,9%

PRZYCHODY ZE SPRZEDAŻY WG. REGIONÓW

Region/ kraj (w mln PLN)	I półrocze 2023/24	I półrocze 2022/23	Zmiana r/r (%)
Polska	3 448	3 325	3,7%
Zagranica	4 766	4 050	17,7%
Razem	8 215	7 375	11,4%

Region/ kraj (w mln PLN)	II kwartał 2023/24	II kwartał 2022/23	Zmiana r/r (%)
Polska	1 922	1 866	3,0%
Zagranica	2 653	2 475	7,2%
Razem	4 575	4 341	5,4%



KOSZTY DZIAŁALNOŚCI OPERACYJNEJ

	I półrocze 2023/24 (MSSF16)	I półrocze 2022/23 (MSSF16)	Zmiana r/r
Koszty operacyjne (w mln PLN)	3 128	3 226	-3,1%
Koszty operacyjne na m ² / m-c	300	373	-19,7%
Koszty operacyjne/ sprzedaż	38%	44%	-5,6 pp.

	II kwartał 2023/24 (MSSF16)	II kwartał 2022/23 (MSSF16)	Zmiana r/r
Koszty operacyjne (w mln PLN)	1 580	1 808	-12,6%
Koszty operacyjne na m ² / m-c	295	407	-27,5%
Koszty operacyjne/ sprzedaż	35%	42%	-7,1 pp.

NAKLADY INWESTYCYJNE

w mln PLN	I półrocze 2023/24	I półrocze 2022/23	Zmiana r/r (%)
Salony	431	325	32,5%
Biura	42	40	4,3%
Logistyka	9	99	-91,3%
IT & Pozostałe	56	29	96,2%
Razem	537	493	9,0%

w mln PLN	II kwartał 2023/24	II kwartał 2022/23	Zmiana r/r (%)
Salony	209	136	53,4%
Biura	20	11	81,5%
Logistyka	0	71	-100,0%
IT & Pozostałe	37	11	228,3%
Razem	266	229	15,8%





POZIOM ZAPASÓW

Wielkość	31.07.2023	31.07.2022	Zmiana r/r (%)
Zapasy (mln PLN)	3 126	4 445	-29,7%
Zapasy na m ² w PLN	1 722	3 067	-43,9%

ZADŁUŻENIE

Wielkość zadłużenia (w mln PLN), MSSF16	Stan na 31.07.2023	Stan na 31.07.2022	Zmiana r/r (%)
Kredyty krótkoterminowe	451	1 056	-57,3%
Kredyty długoterminowe	515	314	63,7%
Obligacje	303	293	3,3%
Leasing finansowy	3 519	3 373	4,3%
Środki pieniężne	784	738	6,2%
Dług netto	4 005	4 299	-6,8%
Dług netto/ EBITDA (4Q)	1,3	1,8	-25,0%

CZYNNIKI I ZDARZENIA, W TYM O NIETYPOWYM CHA- RAKTERZE, MAJĄCE ISTOTNY WPŁYW NA SKRÓCONE SPRA- WOZDANIE FINANSOWE

PRZYCHODY ZE SPRZEDAŻY

W I półroczu 2023/24 Grupa LPP osiągnęła 8,2 mld PLN przychodów ze sprzedaży, tj. o ok. 11% więcej niż w tym samym okresie poprzedniego roku. Wzrost przychodów Grupa uzyskała dzięki rosnącym sprzedażom w prawie każdej marce. Największe przychody w ujęciu nominalnym odnotowała marka Sinsay (3,5 mld PLN, 43% całości sprzedaży). Marka ta również osiągnęła największą dynamikę wzrostu przychodów (20,9% r/r). Intensywne otwarcie nowych sklepów stacjonarnych Sinsay, wejścia na nowe rynki oraz sytuacja ekonomiczna sprzyjająca popularności zakupów w segmencie value-for-money, do którego marka należy, to czynniki które przyczyniły się do wzrostu jej przychodów. Drugą marką pod względem wzrostu r/r przychodów w ujęciu nominalnym jak i dynamiki było Mohito. Wpływ na sprzedaż tej marki miały udane kolekcje, a w konsekwencji pozytywne ich przyjęcie przez klientki.

Na wzrost przychodów Grupy w I półroczu wpływ miała sprzedaż w tradycyjnych sklepach, która zanotowała dynamikę 19,7% i wynikała z rozwoju sieci sprzedaży przez Grupę. Jednocześnie zauważalna była

słabnąca popularność zakupów internetowych, co miało wpływ na uzyskane przez Grupę przychody ze sklepów e-commerce tj. 2,0 mld PLN, ok. 9% mniej r/r. Przychody z tego kanału stanowiły ok. 25% całości sprzedaży Grupy wobec 30% przed rokiem w tym samym okresie.

Mimo słabnących trendów rynkowych w sprzedaży internetowej oraz zmniejszenia przez Grupę wydatków marketingowych o ok. 50%, odnotowany spadek sprzedaży online był dwucyfrowo niski.

MARŻA BRUTTO

W I półroczu 2023/24 Grupa wypracowała marżę brutto w wysokości 48,7% - niższą r/r o 2,9 pp. głównie ze względu na rosnący udział marki Sinsay w przychodach (która charakteryzuje się najniższą marżą z pośród całego portfolio marek LPP) oraz ze względu na prowadzone akcje promocyjne wspierające sprzedaż nadmiarowego towaru kolekcji z 2022 roku. Dodatkowo na marżę brutto w tym okresie wpływ miał jeszcze nadal mniej korzystny r/r kurs USD/PLN.

ZAPASY

Dzięki promocjom handlowym w I półroczu 2023/24 Grupa zmniejszyła ilość zapasów w porównaniu z rokiem wcześniejszym o 1 319 mln PLN, tj. o 29,7%. Natomiast ze względu na dalszą poprawę zarządzania towarami i pracę nad przyspieszeniem rotacji w przeliczeniu na m² zapasy spadły z 3 067 PLN/ m² do 1 722 PLN/ m² tj. o 43,9%, co zakończyło okres ich nadmiarowego poziomu.

KOSZTY OPERACYJNE

Na sprawozdanie finansowe GK za I półrocze 2023/24 wpływ miała dyscyplina kosztowa wprowadzona przez Spółkę. Koszty operacyjne poniesione przez Grupę w tym okresie mimo kontynuacji rozwoju sieci sprzedaży były niższe o 3,1% r/r. Niższe koszty operacyjne zostały osiągnięte głównie dzięki oszczędnościom kosztowym e-commerce tj. mniejszym wydatkom na performance marketing oraz logistykę. Jednocześnie Grupa odnotowała też spadek r/r kosztów operacyjnych na m² tj. o 19,7%.

POZOSTAŁE KOSZTY I PRZYCHODY OPERACYJNE

Na wyniki GK na poziomie pozostałych przychodów operacyjnych w I półroczu 2023/24 wpływ miały też jednorazowe zdarzenia związane z zyskami z likwidacji umów pod MSSF16 w kwocie 10,2 mln PLN (wobec 8,2 mln PLN w roku poprzednim), wynikającymi głównie z podpisanych aneksów do umów najmu w Ukrainie, w związku z toczącą się wojną i brakiem możliwości prowadzenia regularnej działalności w centrach handlowych. Natomiast na poziomie pozostałych kosztów operacyjnych w I półroczu 2023/24 najistotniejsza wartość w wysokości 31,4 mln PLN dotyczyła strat inwentaryzacyjnych w magazynach. Jednocześnie w tym samym okresie roku poprzedniego wartość ta wynosiła 140,9 mln PLN i uległa przekształceniu w stosunku do wartości publikowanej. Przekształcenie to wynikało z zaleceń UKNF o których Spółka informowała

w RB 22/2023). Zalecenie UKNF związane było z odpisami aktualizującymi wartość środków trwałych w Rosji i Ukrainie (sklepy) oraz odpisami zapasów w salonach ukraińskich i było wynikiem odmiennego podejścia UKNF i Spółki do MSR10 „Zdarzenia następujące po dniu bilansowym”. W związku z tym nastąpiła zmiana w księgowaniu przez Spółkę odpisów, która nie zmieniała kwoty odpisów, ale moment ich rozpoznania (przeniesienie z 4Q21/22 do 2Q22/23). Dynamiki r/r są pokazane przez Spółkę w odniesieniu do danych przekształconych.

W rezultacie powyższych czynników w okresie rozliczeniowym, Grupa osiągnęła zysk operacyjny na poziomie 838 mln PLN tj. 253,3% wyższy wobec 237 mln PLN uzyskanych rok wcześniej (po przekształceniu). Rentowność operacyjna (marża EBIT) Grupy kształtowała się na poziomie 10,2% (wobec 3,2% w roku ubiegłym – po przekształceniu).

KOSZTY I PRZYCHODY FINANSOWE

Dodatkowo w I półroczu 2023/24 Grupa odnotowała ujemne saldo działalności finansowej netto. Głównym powodem ujemnego salda były wyższe koszty odsetek od kredytów i obligacji (56,9 mln PLN wobec 30,3 mln PLN rok wcześniej) oraz ujemne różnice kursowe w kwocie 47,4 mln PLN (konsekwencja osłabienia USD w stosunku do PLN), wobec dodatnich w analogicznym okresie roku poprzedniego. Jednocześnie w związku z aktualizacją stopy dyskonta od należności ze sprzedaży spółki rosyjskiej, Grupa wykazała w I półroczu 2023/24

wzrost przychodów finansowych związanych z dyskontem o wartości 14,2 mln PLN (w samym II kwartale 2023/24 6,9 mln PLN).

W rezultacie GK LPP w I półroczu 2023/24 osiągnęła zysk netto z działalności kontynuowanej na poziomie 553 mln PLN wobec 290 mln PLN rok wcześniej (wartość przekształcona), przy rentowności netto na poziomie 6,7% (wobec 3,9% po przekształceniu w roku poprzednim).

Podstawowe wielkości obrazujące efekty funkcjonowania Grupy oraz osiągnięte marże w okresie I półrocza i II kwartału 2023/24 przedstawiają tabele.

Wielkość (w mln PLN)	I półrocze 2023/24	I półrocze 2022/23 przed przekształceniem	I półrocze 2022/23 po przekształceniu (zalecenie UKNF)	Zmiana r/r (%)
Przychody ze sprzedaży	8 215	7 375	7 375	11,4%
Zysk brutto ze sprzedaży	4 000	3 804	3 804	5,2%
Koszty sklepów i dystrybucji oraz ogólne	3 128	3 226	3 226	-3,1%
EBITDA	1 494	1 036	760	96,5%
Zysk (strata) operacyjny	838	512	237	253,3%
Zysk (strata) netto z działalności kontynuowanej	553	565	290	91,1%

Wielkość (w mln PLN)	II kwartał 2023/24	II kwartał 2022/23 przed przekształceniem	II kwartał 2022/23 po przekształceniu (zalecenie UKNF)	Zmiana r/r (%)
Przychody ze sprzedaży	4 575	4 341	4 341	5,4%
Zysk brutto ze sprzedaży	2 194	2 256	2 256	-2,7%
Koszty sklepów i dystrybucji oraz ogólne	1 580	1 808	1 808	-12,6%
EBITDA	944	667	392	140,8%
Zysk (strata) operacyjny	607	395	120	405,4%
Zysk (strata) netto z działalności kontynuowanej	442	538	262	68,3%





Marża (%)	I półrocze 2023/24	I półrocze 2022/23 przed przekształceniem	I półrocze 2022/23 po przekształceniu	Zmiana r/r (pp.)
Brutto na sprzedaży	48,7%	51,6%	51,6%	-2,9
EBITDA	18,2%	14,0%	10,3%	7,9
Operacyjna	10,2%	6,9%	3,2%	7,0
Netto z działalności kontynuowanej	6,7%	7,7%	3,9%	2,8

Marża (%)	II kwartał 2023/24	II kwartał 2022/23 przed przekształceniem	II kwartał 2022/23 po przekształceniu	Zmiana r/r (pp.)
Brutto na sprzedaży	47,9%	52,0%	52,0%	-4,0
EBITDA	20,6%	15,4%	9,0%	11,6
Operacyjna	13,3%	9,1%	2,8%	10,5
Netto z działalności kontynuowanej	9,6%	12,4%	6,0%	3,6

Wielkość (w mln PLN)	I półrocze 2022/23 przed przekształceniem	Korekta danych	I półrocze 2022/23 po przekształceniu
Pozostałe przychody operacyjne	29,2	-3,9	25,3
Pozostałe koszty operacyjne	94,2	271,3	365,6
Zysk (strata) z działalności operacyjnej	512,4	-275,3	237,1

Wielkość (w mln PLN)	II kwartał 2022/23 przed przekształceniem	Korekta danych	II kwartał 2022/23 po przekształceniu
Pozostałe przychody operacyjne	17,8	-3,9	13,9
Pozostałe koszty operacyjne	70,4	271,3	341,8
Zysk (strata) z działalności operacyjnej	395,3	-275,3	120,1

Więcej informacji dotyczących przekształceń opisano w nocie 3.4 do sprawozdania finansowego niniejszego raportu.





INNE ISTOTNE ZDARZENIA W I PÓŁROCZU 2023/24 I DO MOMENTU PUBLIKACJI RAPORTU:



LUTY

Wprowadzenie do oferty internetowej marki Reserved nowej linii produktowej – Reserved Home.



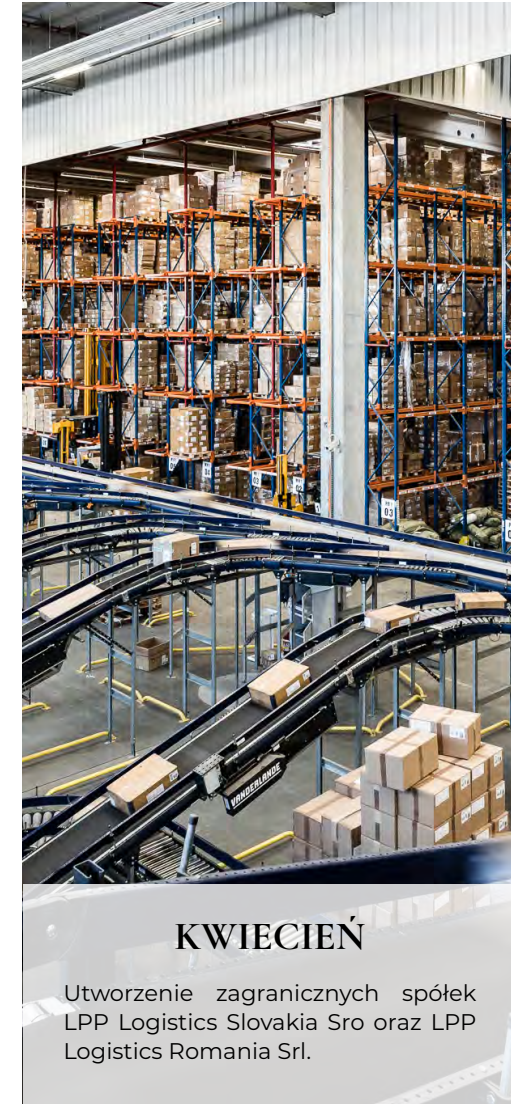
MARZEC

Otwarcie salonu Sinsay w Mediolanie we Włoszech w Centrum Handlowym Biocca Village.



KWIECIEŃ

Współpraca Reserved z polską marką Le Petit Trou przy kapsułowej kolekcji bielizny.




KWIECIEŃ

Utworzenie zagranicznych spółek LPP Logistics Slovakia Sro oraz LPP Logistics Romania Srl.



INNE ISTOTNE ZDARZENIA W I PÓŁROCZU 2023/24 I DO MOMENTU PUBLIKACJI RAPORTU:



CZERWIEC

Decyzja WZA LPP o wypłacie dywidendy w kwocie 430 PLN na jedną akcję (wypłata w dwóch równych transzach przypadających na 14 lipca 2023 oraz 10 października 2023).



LIPIEC

Współpraca Reserved z zakładami ceramicznymi „Bolesławiec”, w ramach której powstały unikatowe produkty wyposażenia wnętrz oraz odzież dla kobiet i dziewczynek.




SIERPIEŃ

Otwarcie salonu Reserved w Wielkiej Brytanii - w centrum handlowym Westfield Stratford City (wschodni Londyn).



LIPIEC

Zatwierdzenie przez SBTi planu dekarbonizacji LPP, obejmującego redukcję emisji gazów cieplarnianych do 2030 w kategoriach, które w największym stopniu odpowiadają za ślad węglowy Spółki.




WRZESIEŃ

Otwarcie salonu Reserved w Mediolanie przy ulicy handlowej Corso Vittorio Emanuele II.

Czynniki, które mogą mieć wpływ na osiągnięte przez Grupę LPP wyniki w perspektywie co najmniej kolejnego półrocza

Na wyniki finansowe Grupy w ciągu najbliższego półrocza wpływ może mieć kilka czynników, które jednocześnie dla Spółki mogą stanowić ryzyka i szanse. Z jednej strony ewentualne zagrożenia mogą wpłynąć negatywnie na wyniki Grupy, a z drugiej strony wykorzystane potencjalne szanse mogą mieć pozytywny wpływ finansowy dla Grupy. Czynniki te mogą mieć charakter zewnętrzny – niezależny od Spółki, jak i wewnętrzny, na który Spółka ma wpływ.

ZAGROŻENIA I RYZYKA

- Wpływ spowolnienia gospodarczego na zachowanie klientów i klientek - w konsekwencji niższych przychodów rozporządzalnych mniejsza skłonność do zakupów odzieży.
- Utrzymująca się presja inflacyjna.
- Ograniczenie przez Spółkę wydatków na marketing internetowy – w konsekwencji mniejsza dynamika wzrostu przychodów, szczególnie kanału online.
- Wzrost płacy minimalnej w Polsce wpływający negatywnie na koszty operacyjne Grupy.

- Wzrost konkurencji w segmencie value-for-money.
- Ewentualne zakłócenia w łańcuchu dostaw wynikające z sytuacji w Azji Wschodniej.
- Ryzyko zmian podatkowych w Polsce i w krajach, w których Grupa jest obecna.

SZANSE

- Rozwój na nowych rynkach (Europa Południowa i Zachodnia).
- Kolejne otwarcia sklepów Reserved w Londynie.
- Debiut sklepów marki Mohito na rynku włoskim.
- Trendy modowe, atrakcyjność kolekcji zaoferowanej przez Spółkę.
- Większe możliwości negocjacyjne z dostawcami towarów dla Spółki będące wynikiem sytuacji w branży.
- Aprecjacja PLN w stosunku do USD – wpływająca pozytywnie na marże brutto.

- Spadek kosztów transportu morskiego.
- Kontrola kosztów operacyjnych (SG&A) Grupy – w szczególności kosztów logistycznych.
- Rozwój aplikacji mobilnych marki Sinsay i Reserved na nowych rynkach oraz debiut aplikacji Mohito.
- Zapowiedziana waloryzacja świadczenia 500+ mogąca wpłynąć na większą skłonność do zakupów odzieży przez osoby korzystające ze świadczenia.

CELE

Uwzględniając powyższe ryzyka i szanse, plany sprzedażowe Grupy na rok finansowy 2023/24 zakładają możliwość osiągnięcia ok. 18 mld PLN sprzedaży tj. wzrostu o około 20% r/r, z czego 25% wzrost r/r w kanale sprzedaży stacjonarnej oraz stabilny poziom w kanale internetowym. Spółka zakłada zwiększenie powierzchni o 20% r/r, priorytetowo traktując rozwój salonów marki Sinsay.

Grupa w roku finansowym 2023/24 spodziewa się poprawy r/r marży brutto na sprzedaży (51-53%), wynikającej z korzystniejszego kursu USD do PLN, niższych kosztów transportu (frachtu) oraz normalizacji stanu zapasów. Natomiast marżę operacyjną w roku 2023/24 Grupa zakłada powyżej 10%. Jednocześnie planowane jest utrzymanie poziomu zaangażowania inwestycyjnego w wysokości 1,05 mld PLN (w tym 800 mln PLN na salony, 50 mln PLN na biura, 120 mln PLN na logistykę oraz 80 mln PLN na IT i pozostałe wydatki). Spółka zakłada normalizację kapitału obrotowego (zobowiązania wyższe niż zapasy) oraz niższy r/r poziom dług netto/ EBITDA.



Informacje uzupełniające

Spółka nie jest stroną istotnych postępowań toczących się przed sądem czy innym organem administracyjnym.

W okresie sprawozdawczym nie wystąpiły inne transakcje z podmiotami powiązanyymi niż wskazane w pkt. 19 Skonsolidowanego sprawozdania finansowego i pkt. 18 Jednostkowego sprawozdania finansowego za I półrocze 2023/24.

W okresie sprawozdawczym LPP ani żadna spółka zależna od LPP nie udzieliła o znacznej wartości poręczeń kredytu, pożyczki, gwarancji łącznie jednemu podmiotowi lub jednostce zależnej od tego podmiotu.

W związku z tym, że Spółka nie podaje prognoz wyników na dany rok, nie dotyczy jej stanowisko zarządu odnośnie możliwości ich realizacji w świetle wyników zaprezentowanych w raporcie.

Raport zawiera podstawowe informacje, które są istotne dla oceny sytuacji Grupy Kapitałowej LPP. W opinii Zarządu nie istnieją obecnie żadne zagrożenia dla realizacji zobowiązań GK LPP.

ZARZĄD LPP SA:

Marek Piechocki
Prezes Zarządu

Przemysław Lutkiewicz
Wiceprezes Zarządu

Jacek Kujawa
Wiceprezes Zarządu

Sławomir Łoboda
Wiceprezes Zarządu

Marcin Piechocki
Wiceprezes Zarządu



GDAŃSK, DNIA 20 WRZEŚNIA 2023 ROKU





02

Śródroczne skrócone skonsolidowane sprawozdanie finansowe



Wprowadzenie

Niniejszym zatwierdzamy śródroczne skrócone skonsolidowane sprawozdanie finansowe Grupy LPP SA za okres 6 miesięcy zakończonych dnia 31 lipca 2023 roku, składające się ze śródrocznego skróconego skonsolidowanego sprawozdania z całkowitych dochodów wykazującego całkowite dochody ogółem w kwocie 490,6 mln PLN, śródrocznego skróconego skonsolidowanego sprawozdania z sytuacji finansowej, które po stronie aktywów i pasywów wykazuje sumę 13 075,5 mln PLN, śródrocznego skróconego skonsolidowanego sprawozdania z przepływów pieniężnych wykazującego zwiększenie stanu środków pieniężnych netto o kwotę 307,3 mln PLN, śródrocznego skróconego skonsolidowanego sprawozdania ze zmian w kapitale własnym wykazującego zmniejszenie stanu kapitału własnego o kwotę 306,4 mln PLN oraz not zawierających opis istotnych zasad rachunkowości oraz inne objaśnienia.

ZARZĄD LPP SA:

Marek Piechocki
Prezes Zarządu

Przemysław Lutkiewicz
Wiceprezes Zarządu

Jacek Kujawa
Wiceprezes Zarządu

Sławomir Łoboda
Wiceprezes Zarządu

Marcin Piechocki
Wiceprezes Zarządu

GDAŃSK, DNIA 20 WRZEŚNIA 2023 ROKU





WYBRANE ŚRÓDROCZNE SKONSOLIDOWANE DANE FINANSOWE

za okres 6 miesięcy zakończony dnia 31 lipca 2023 roku

Wybrane skonsolidowane dane finansowe	w mln PLN		w mln EUR	
	Narastająco			
	2023/24	2022/23	2023/24	2022/23
	01.02 - 31.07	01.02 - 31.07	01.02 - 31.07	01.02 - 31.07
Przychody ze sprzedaży	8 214,8	7 374,8	1 800,0	1 580,4
Zysk (strata) z działalności operacyjnej	837,7	237,1	183,6	50,8
Zysk (strata) brutto	711,4	397,5	155,9	85,2
Zysk (strata) netto przypadający akcjonariuszom jednostki dominującej	548,3	-94,3	120,1	-20,2
Średnia ważona liczba akcji	1 854 666	1 838 870	1 854 666	1 838 870
Zysk (strata) na jedną akcję	295,6	-51,3	64,8	-11,0
Przepływy pieniężne netto z działalności operacyjnej	2 125,6	-522,7	465,8	-112,0
Przepływy pieniężne netto z działalności inwestycyjnej	-484,4	-386,5	-106,1	-82,8
Przepływy pieniężne netto z działalności finansowej	-1 333,9	257,5	-292,3	55,2
Przepływy pieniężne netto, razem	307,3	-694,2	67,3	-148,8

Wybrane skonsolidowane dane finansowe	w mln PLN		w mln EUR	
	2023/24	2022/23	2023/24	2022/23
	31.07.2023	31.01.2023	31.07.2023	31.01.2023
Aktywa razem	13 075,5	12 921,1	2 962,6	2 744,0
Zobowiązania długoterminowe	3 514,3	3 722,7	796,3	790,6
Zobowiązania krótkoterminowe	5 883,2	5 214,0	1 333,0	1 107,3
Kapitał własny	3 678,0	3 984,4	833,4	846,1
Kapitał podstawowy	3,7	3,7	0,8	0,8
Średnia ważona liczba akcji	1 854 666	1 853 738	1 854 666	1 853 738
Wartość księgowa na jedną akcję	1 983,11	2 149,39	449,33	456,45
Zadeklarowana lub wypłacona dywidenda na jedną akcję	430,00	350,00	97,43	74,33



ŚRÓDROCZNE SKRÓCONE SKONSOLIDOWANE SPRAWOZDANIE Z CAŁKOWITYCH DOCHODÓW

za okres 6 miesięcy zakończony dnia 31 lipca 2023 roku

Sprawozdanie z całkowitych dochodów (w mln PLN)	Noty	I półrocze		II kwartał	
		2023/24	2022/23	2023/24	2022/23
		01.02 - 31.07	01.02 - 31.07 przekształcony	01.05 - 31.07	01.05 - 31.07 przekształcony
Działalność kontynuowana					
Przychody ze sprzedaży	7	8 214,8	7 374,8	4 575,4	4 340,6
Koszt własny sprzedaży		4 214,5	3 571,1	2 381,5	2 084,8
Zysk (strata) brutto na sprzedaży		4 000,3	3 803,7	2 193,9	2 255,8
Koszty sklepów i dystrybucji		2 701,5	2 842,7	1 391,8	1 586,5
Koszty ogólne		426,1	383,6	188,0	221,3
Pozostałe przychody operacyjne	8	28,3	25,3	14,3	13,9
Pozostałe koszty operacyjne	8	63,3	365,6	21,4	341,8
Zysk (strata) z działalności operacyjnej		837,7	237,1	607,0	120,1
Przychody finansowe	9	33,2	238,8	18,5	236,1
Koszty finansowe	9	159,5	78,4	59,3	33,3
Zysk (strata) brutto		711,4	397,5	566,2	322,9
Podatek dochodowy	10	158,1	107,9	124,7	60,6
Zysk (strata) netto z działalności kontynuowanej		553,3	289,6	441,5	262,3
Zysk (strata) netto z działalności zaniechanej		0,0	-383,9	0,0	-624,6
Zysk (strata) netto razem		553,3	-94,3	441,5	-362,3
Zysk netto przypadający:					
Akcjonariuszom podmiotu dominującego		548,3	-94,3	438,8	-362,3
Udziałowcom niekontrolującym		5,0	0,0	2,7	0,0





Sprawozdanie z całkowitych dochodów (w mln PLN)	Noty	I półrocze		II kwartał	
		2023/24	2022/23	2023/24	2022/23
		01.02 - 31.07	01.02 - 31.07 przekształcony	01.05 - 31.07	01.05 - 31.07 przekształcony
Inne całkowite dochody					
Pozycje przenoszone do wyniku finansowego					
Różnice kursowe z przeliczenia jednostek		-62,7	260,9	-41,4	176,0
Całkowite dochody ogółem		490,6	166,6	400,1	-186,3
Przypisane:					
Akcjonariuszom podmiotu dominującego		485,6	166,6	397,4	-186,3
Udziałowcom niekontrolującym		5,0	0,0	2,7	0,0
Średnia ważona liczba akcji		1 854 666	1 838 870	1 854 666	1 838 870
Rozwodniona liczba akcji		1 854 666	1 838 870	1 854 666	1 838 870
Zysk (strata) netto przypadający akcjonariuszom podmiotu dominującego na jedną akcję		295,63	-51,28	236,59	-197,02
Rozwodniony zysk (strata) netto przypadający akcjonariuszom podmiotu dominującego na jedną akcję		295,63	-51,28	236,59	-197,02
Zysk (strata) netto z działalności kontynuowanej na jedną akcję		298,33	157,49	238,05	142,64
Rozwodniony zysk (strata) netto z działalności kontynuowanej na jedną akcję		298,33	157,49	238,05	142,64





ŚRÓDROCZNE SKRÓCONE SKONSOLIDOWANE SPRAWOZDANIE Z SYTUACJI FINANSOWEJ

na dzień 31 lipca 2023 roku

stan na koniec:

Sprawozdanie z sytuacji finansowej (w mln PLN)	Noty	31.07.2023	31.01.2023	31.07.2022
AKTYWA				
Aktywa trwałe		7 441,1	7 351,8	6 505,0
1. Rzeczowe aktywa trwałe	11	3 480,3	3 336,0	2 823,4
2. Aktywa z tytułu prawa do użytkowania		2 864,3	2 888,4	2 604,2
3. Aktywa niematerialne		211,1	185,6	147,0
4. Wartość firmy		183,2	183,2	183,2
5. Znak towarowy		77,5	77,5	77,5
6. Należności długoterminowe	6	282,4	314,6	323,7
7. Aktywa z tytułu podatku odroczonego		328,2	350,7	333,6
8. Rozliczenia międzyokresowe		5,4	8,2	5,0
9. Pozostałe aktywa finansowe	14	8,7	7,6	7,4
Aktywa obrotowe		5 634,4	5 569,3	8 434,2
1. Zapasy	12	3 126,4	3 353,4	4 445,1
2. Należności z tytułu dostaw i usług		894,6	944,1	1 322,6
3. Należności z tytułu podatku dochodowego		51,0	8,5	13,3

4. Należności krótkoterminowe	6	49,6	50,4	0,0
5. Pozostałe aktywa niefinansowe		40,3	53,2	101,9
6. Rozliczenia międzyokresowe		75,8	78,9	66,1
7. Pozostałe aktywa finansowe	14	52,5	59,0	359,7
8. Depozyty i fundusze inwestycyjne	13	560,5	556,8	1 387,4
9. Środki pieniężne i ich ekwiwalenty		783,7	465,0	738,1
Aktywa RAZEM		13 075,5	12 921,1	14 939,2



stan na koniec:

Sprawozdanie z sytuacji finansowej (w mln PLN)	Noty	31.07.2023	31.01.2023	31.07.2022
KAPITAŁ WŁASNY I ZOBOWIĄZANIA				
Kapitał własny		3 678,0	3 984,4	3 398,9
1. Kapitał podstawowy	15	3,7	3,7	3,7
2. Kapitał ze sprzedaży akcji powyżej ich wartości nominalnej		364,3	364,3	364,3
3. Pozostałe kapitały		2 457,7	2 720,4	2 718,3
4. Różnice kursowe z przeliczenia jednostek		-5,1	57,6	56,3
5. Zyski zatrzymane		854,0	840,0	256,3
6. Kapitał udziałowców niekontrolujących		3,4	-1,6	0,0
Zobowiązania długoterminowe		3 514,3	3 722,7	3 341,8
1. Kredyty bankowe i pożyczki	16	514,5	538,1	314,3
2. Zobowiązania z tytułu leasingu		2 606,0	2 760,1	2 604,7
3. Obligacje		303,1	306,9	293,3
4. Zobowiązania z tytułu świadczeń pracowniczych		1,8	1,7	1,4
5. Zobowiązania z tytułu podatku odroczonego		1,8	1,6	2,5
6. Rozliczenia międzyokresowe		87,1	114,3	125,6

Zobowiązania krótkoterminowe		5 883,2	5 214,0	8 198,5
1. Zobowiązania z tytułu dostaw i usług oraz pozostałe zobowiązania	16	3 807,8	3 062,2	5 685,8
2. Zobowiązania z tytułu dywidendy		396,9	0,0	322,2
3. Zobowiązania kontraktowe		19,3	26,0	16,7
4. Zobowiązania do zwrotu zapłaty dla klientów		98,1	75,9	86,1
5. Kredyty bankowe i pożyczki	16	451,4	806,1	1 056,1
6. Zobowiązania z tytułu leasingu		913,3	902,5	768,2
7. Zobowiązania z tytułu świadczeń pracowniczych		136,7	147,9	130,4
8. Zobowiązania z tytułu podatku dochodowego		15,8	155,5	97,3
9. Rezerwy		6,5	4,9	4,4
10. Rozliczenia międzyokresowe		37,4	33,0	31,3
Kapitał własny i zobowiązania RAZEM		13 075,5	12 921,1	14 939,2



ŚRÓDROCZNE SKRÓCONE SKONSOLIDOWANE SPRAWOZDANIE Z PRZEPLYWÓW PIENIĘŻNYCH

za okres 6 miesięcy zakończony dnia 31 lipca 2023 roku

Sprawozdanie z przepływów pieniężnych (w mln PLN)	Noty	I półrocze		II kwartał	
		2023/24	2022/23	2023/24	2022/23
		01.02 - 31.07	01.02 - 31.07 przekształcony	01.05 - 31.07	01.05 - 31.07 przekształcony
A. Przepływy środków pieniężnych z działalności operacyjnej - metoda pośrednia					
I. Zysk (strata) brutto		711,4	397,5	566,2	322,9
II. Korekty razem		1 414,2	-920,2	414,7	-555,8
1. Amortyzacja		656,7	523,3	336,5	271,8
2. (Zyski) straty z tytułu różnic kursowych		-36,2	-170,9	-26,7	-72,2
3. Odsetki i udziały w zyskach (dywidendy)		115,7	75,6	64,7	54,1
4. (Zysk) strata z działalności inwestycyjnej		-1,4	206,8	-4,3	210,7
5. Zapłacony podatek dochodowy		-326,3	-336,9	-245,4	-287,0
6. Zmiana stanu rezerw i świadczeń pracowniczych		-14,8	-38,1	-4,1	-32,6
7. Zmiana stanu zapasów		169,8	-403,6	171,4	91,2
8. Zmiana stanu należności i pozostałych aktywów		86,4	-900,5	148,1	-644,4
9. Zmiana stanu zobowiązań krótkoterminowych, z wyjątkiem pożyczek i kredytów		779,8	-724,2	-10,9	-1 024,6
10. Zmiana stanu rozliczeń międzyokresowych		-16,3	40,5	-14,6	69,4
11. Inne korekty		0,8	807,8	0,0	807,8
III. Przepływy pieniężne netto z działalności operacyjnej		2 125,6	-522,7	980,9	-232,9
B. Przepływy środków pieniężnych z działalności inwestycyjnej					



Sprawozdanie z przepływów pieniężnych (w mln PLN)	Noty	I półrocze		II kwartał	
		2023/24	2022/23	2023/24	2022/23
		01.02 - 31.07	01.02 - 31.07 przekształcony	01.05 - 31.07	01.05 - 31.07 przekształcony
I. Wpływy		62,9	106,9	29,6	22,5
1. Zbycie aktywów niematerialnych oraz rzeczowych aktywów trwałych		62,2	51,0	29,5	19,4
2. Spłata udzielonych pożyczek z odsetkami		0,7	0,0	0,1	0,0
3. Inne wpływy inwestycyjne (fundusze inwestycyjne)	14	0,0	55,9	0,0	3,1
II. Wydatki		547,3	493,4	275,6	229,8
1. Nabycie aktywów niematerialnych oraz rzeczowych aktywów trwałych		537,2	492,6	265,5	229,2
2. Udzielone pożyczki		0,1	0,6	0,1	0,6
3. Inne wydatki inwestycyjne	14	10,0	0,2	10,0	0,0
III. Przepływy pieniężne netto z działalności inwestycyjnej		-484,4	-386,5	-246,0	-207,3
C. Przepływy środków pieniężnych z działalności finansowej					
I. Wpływy		0,0	997,2	0,0	551,3
1. Kredyty i pożyczki		0,0	997,2	0,0	551,3
II. Wydatki		1 333,9	739,7	701,5	543,9
1. Dywidendy i inne wypłaty na rzecz właścicieli		398,9	326,1	398,9	326,1
2. Spłaty kredytów i pożyczek		378,8	13,2	12,7	6,2
3. Płatności zobowiązań z tytułu leasingu finansowego		441,4	339,3	223,5	174,7



Sprawozdanie z przepływów pieniężnych (w mln PLN)	Noty	I półrocze		II kwartał	
		2023/24	2022/23	2023/24	2022/23
		01.02 - 31.07	01.02 - 31.07 przekształcony	01.05 - 31.07	01.05 - 31.07 przekształcony
4. Odsetki		114,8	61,1	66,4	36,9
III. Przepływy pieniężne netto z działalności finansowej		-1 333,9	257,5	-701,5	7,4
D. Przepływy pieniężne z działalności kontynuowanej		307,3	-651,7	33,4	-432,8
E. Przepływy pieniężne netto z działalności zaniechanej		0,0	-42,5	0,0	-77,5
F. Przepływy pieniężne netto, razem		307,3	-694,2	33,4	-510,3
G. Bilansowa zmiana stanu środków pieniężnych, w tym:		318,7	-616,8	783,7	-492,2
- zmiana stanu środków pieniężnych z tytułu różnic kursowych		11,4	77,4	5,8	18,2
H. Środki pieniężne na początek okresu		390,5	1 317,0	664,4	1 133,1
I. Środki pieniężne na koniec okresu		697,8	622,8	697,8	622,8



ŚRÓDROCZNE SKRÓCONE SKONSOLIDOWANE SPRAWOZDANIE ZE ZMIAN W KAPITALE WŁASNYM

za okres 6 miesięcy zakończony dnia 31 lipca 2023 roku

Sprawozdanie ze zmian w kapitale własnym (w mln PLN)	Kapitał podstawowy	Kapitał ze sprzedaży akcji powyżej ich wartości	Pozostałe kapitały	Różnice kursowe z przeliczenia jednostek	Zyski zatrzymane	Kapitał własny przypadający jednostce dominującej	Udziały niekontrolujące	Kapitał własny RAZEM
Stan na 1 lutego 2023 roku	3,7	364,3	2 720,4	57,6	840,0	3 986,0	-1,6	3 984,4
Wynagrodzenie płatne akcjami	0,0	0,0	0,8	0,0	0,0	0,8	0,0	0,8
Wypłata dywidendy	0,0	0,0	-263,5	0,0	-534,3	-797,8	0,0	-797,8
Transakcje z właścicielami	0,0	0,0	-262,7	0,0	-534,3	-797,0	0,0	-797,0
Zysk netto za I półrocze 2023 zakończone 31 lipca 2023 roku	0,0	0,0	0,0	0,0	548,3	548,3	5,0	553,3
Różnice kursowe z przeliczenia jednostek zagranicznych	0,0	0,0	0,0	-62,7	0,0	-62,7	0,0	-62,7
Całkowite dochody ogółem	0,0	0,0	0,0	-62,7	548,3	485,6	5,0	490,6
Stan na 31 lipca 2023 roku	3,7	364,3	2 457,7	-5,1	854,0	3 674,6	3,4	3 678,0
Stan na 1 lutego 2022 roku (przekształcony)	3,7	364,3	2 345,1	-204,6	1 372,1	3 880,6	0,0	3 880,6
Podział zysku za 12 m-cy do dnia 31.01.2022	0,0	0,0	373,2	0,0	-373,2	0,0	0,0	0,0
Wypłata dywidendy	0,0	0,0	0,0	0,0	-648,3	-648,3	0,0	-648,3
Transakcje z właścicielami	0,0	0,0	373,2	0,0	-1 021,5	-648,3	0,0	-648,3
Strata netto za I półrocze 2022 zakończone 31 lipca 2022 roku	0,0	0,0	0,0	0,0	-94,3	-94,3	0,0	-94,3
Różnice kursowe z przeliczenia jednostek zagranicznych	0,0	0,0	0,0	260,9	0,0	260,9	0,0	260,9
Całkowite dochody ogółem	0,0	0,0	0,0	260,9	-94,3	166,6	0,0	166,6
Stan na 31 lipca 2022 roku	3,7	364,3	2 718,3	56,3	256,3	3 398,9	0,0	3 398,9





03

Dodatkowe informacje i noty do śródrocznego skróconego skonsolidowanego sprawozdania finansowego

za okres od 01.02.2023 do 31.07.2023



I. INFORMACJE OGÓLNE

Grupa Kapitałowa LPP SA (dalej zwana „Grupą Kapitałową”, „Grupą”, „GK”) składa się z LPP SA („Jednostka dominująca”, „Spółka”) i spółek zależnych.

Jednostka dominująca jest wpisana do rejestru przedsiębiorców Krajowego Rejestru Sądowego prowadzonego przez Sąd Rejonowy Gdańsk-Północ dla miasta Gdańska, VII Wydział Gospodarczy Krajowego Rejestru Sądowego pod numerem KRS 0000000778.

Czas trwania jednostki dominującej oraz jednostek wchodzących w skład Grupy jest nieoznaczony.

Podstawowym przedmiotem działania Grupy jest:

- sprzedaż detaliczna odzieży;
- sprzedaż hurtowa odzieży.

Niniejsze śródroczne skrócone skonsolidowane sprawozdanie finansowe Grupy za okres 6 miesięcy zakończony 31 lipca 2023 roku zostało przez Zarząd LPP SA zatwierdzone do publikacji w dniu 20 września 2023 roku.

2. ZMIANY W SKŁADZIE GRUPY

W okresie 6 miesięcy zakończonym 31 lipca 2023 roku nastąpiła zmiana w składzie Grupy w stosunku do 31 stycznia 2023 roku polegająca na założeniu dwóch spółek logistycznych w Rumunii i Słowacji.

Nowo powstałe spółki zostały powołane w związku z usprawnieniem procesu transportu sprzedawanych towarów w Europie.

3. PODSTAWA SPORZĄDZENIA ŚRÓDROCZNEGO SKRÓCONEGO SKONSOLIDOWANEGO SPRAWOZDANIA FINANSOWEGO ORAZ ISTOTNE ZASADY RACHUNKOWOŚCI

3.1. Podstawa sporządzania

Niniejsze śródroczne skrócone skonsolidowane sprawozdanie finansowe zostało sporządzone zgodnie z Międzynarodowym Standardem Rachunkowości nr 34 „Śródroczna Sprawozdawczość Finansowa” zatwierdzonym przez UE („MSR34”).

Śródroczne skrócone skonsolidowane sprawozdanie finansowe nie obejmuje wszystkich informacji oraz ujawnień wymaganych w rocznym sprawozdaniu finansowym i należy je czytać łącznie ze skonsolidowanym sprawozdaniem finansowym Grupy za rok zakończony 31 stycznia 2023 roku zatwierdzonym do publikacji w dniu 25 kwietnia 2023 roku.

Walutą sprawozdawczą niniejszego śródrocznego skróconego skonsolidowanego sprawozdania finansowego jest złoty polski, a wszystkie kwoty wyrażone są w milionach złotych polskich, o ile nie podano inaczej.

Dane zaprezentowane w tym sprawozdaniu za okres 6 miesięcy zakończony 31 lipca 2023 roku zostały poddane przeglądowi półrocznemu przez biegłego rewidenta. Skonsolidowane sprawozdanie z całkowitych dochodów oraz noty do skonsolidowanego sprawozdania z całkowitych dochodów obejmują także dane za II kw. tj. okres 3 miesięcy zakończony dnia 31 lipca 2023 roku, a także dane porównawcze za okres 3 miesięcy zakończony dnia 31 lipca 2022 roku. Przy czym dane za okres 3 miesięcy nie były przedmiotem przeglądu ani badania przez biegłego rewidenta. Dane za okres porównawczy zostały przekształcone co opisuje szczegółowo nota 3.4.

W okresach objętych śródrocznym skróconym skonsolidowanym sprawozdaniem finansowym, do przeliczenia wybranych danych finansowych zastosowano następujące kursy wymiany złotego w stosunku do EUR, ustalone przez Narodowy Bank Polski:

- kurs obowiązujący na ostatni dzień okresu sprawozdawczego: 31.07.2023 to 4,4135 PLN/EUR, a 31.01.2023 to 4,7089 PLN/EUR,
- średni kurs w okresie, obliczony jako średnia arytmetyczna kursów obowiązujących na ostatni dzień każdego miesiąca w danym okresie: 01.02-31.07.2023 to 4,5638 PLN/EUR, 01.02-31.07.2022 to 4,6663 PLN/EUR.

Śródroczne skrócone skonsolidowane sprawozdanie finansowe zostało sporządzone przy założeniu kontynuowania działalności gospodarczej przez Grupę w dającej się przewidzieć przyszłości i nie zawiera

żadnych korekt dotyczących różnych metod wyceny i klasyfikacji aktywów i zobowiązań, które mogłyby zostać uznane za konieczne, gdyby Grupa nie była w stanie kontynuować działalności w dającej się przewidzieć przyszłości.

3.2. Zmiany szacunków i założeń

Przy sporządzaniu śródrocznego skróconego skonsolidowanego sprawozdania finansowego Zarząd Spółki dominującej kieruje się osądem przy dokonywaniu szacunków i założeń, które mają wpływ na stosowane zasady rachunkowości oraz prezentowane wartości aktywów, zobowiązań, przychodów i kosztów. Faktycznie zrealizowane wartości mogą się różnić od szacowanych przez Zarząd.

Informacje o szacunkach i założeniach, które są znaczące dla sprawozdania finansowego zostały zaprezentowane w skonsolidowanym sprawozdaniu finansowym za rok obrotowy zakończony 31 stycznia 2023 roku. Ponadto Grupa zaprezentowała w niniejszym skróconym śródrocznym skonsolidowanym sprawozdaniu finansowym wpływ dokonanych założeń Zarządu na szacunek odpisów aktualizujących (nota 7, 11 i 12) oraz przychodów z umów z klientami (nota 7).

Zarząd podkreśla, że wszelkie szacunki dotyczące transakcji sprzedaży spółki Re Trading OOO wykazane w raporcie obarczone są niepewnością związaną ze skutkami działań wojennych prowadzonych przez Rosję. Szacunki dotyczące wartości aktywów związanych z rynkiem rosyjskim przeprowadzone zostały



według najlepszej wiedzy Zarządu. Zmiana sytuacji gospodarczej i ekonomicznej w Rosji może skutkować w przyszłości zmianami szacunków Zarządu w zakresie ryzyk związanych z tymi aktywami.

3.3. Zasady rachunkowości

Niniejsze śródroczne skrócone skonsolidowane sprawozdanie finansowe zostało sporządzone zgodnie z zasadami rachunkowości, które zostały zaprezentowane w ostatnim skonsolidowanym sprawozdaniu finansowym Grupy za rok zakończony 31 stycznia 2023 roku.

3.4. Korekty błędów oraz zmiana zasad rachunkowości

W śródrocznym skróconym skonsolidowanym sprawozdaniu finansowym nie miała miejsca zmiana zasad rachunkowości.

Zgodnie z zaleceniami UKNF (raport bieżący nr 22/2023) GK LPP SA dokonała przekształcenia danych porównawczych za I półrocze 2022/23 oraz za II kwartał 2022/23 jako korektę błędów ubiegłych lat. Wartości wykazane w kolumnie Korekta danych dotyczą odpisów aktualizujących wartość środków trwałych w Rosji i Ukrainie oraz odpisów zapasów w salonach ukraińskich. Wartości te zostały spisane w koszty w okresie rocznym 2021/22, natomiast według zaleceń UKNF powinny one zostać ujęte w okresie następnym, czyli 2022/23.

Skonsolidowane sprawozdanie z całkowitych dochodów (w mln PLN)	Noty	I półrocze			II kwartał 2022		
		01.02.2022 31.07.2022	Korekta danych	01.02.2022 31.07.2022	01.05.2022 31.07.2022	Korekta danych	01.05.2022 31.07.2022
		Opublikowany		Po korekcie	Opublikowany		Po korekcie
Działalność kontynuowana							
Przychody ze sprzedaży	7	7 374,8		7 374,8	4 340,6		4 340,6
Koszt własny sprzedaży		3 571,1		3 571,1	2 084,8		2 084,8
Zysk (strata) brutto na sprzedaży		3 803,7	0,0	3 803,7	2 255,8	0,0	2 255,8
Koszty sklepów i dystrybucji		2 842,7		2 842,7	1 586,5		1 586,5
Koszty ogólne		383,6		383,6	221,3		221,3
Pozostałe przychody operacyjne	8	29,2	-3,9	25,3	17,8	-3,9	13,9
Pozostałe koszty operacyjne	8	94,2	271,3	365,6	70,4	271,3	341,8
Zysk (strata) z działalności operacyjnej		512,4	-275,3	237,1	395,3	-275,3	120,1
Przychody finansowe	9	238,8		238,8	236,1		236,1
Koszty finansowe	9	78,4		78,4	33,3		33,3
Zysk (strata) brutto		672,8	-275,3	397,5	598,2	-275,3	322,9
Podatek dochodowy	10	107,9		107,9	60,6		60,6
Zysk (strata) netto z działalności kontynuowanej		564,9	-275,3	289,6	537,6	-275,3	262,3
Zysk (strata) netto z działalności zaniechanej		-50,7	-333,2	-383,9	-291,4	-333,2	-624,6
Zysk (strata) netto razem		514,2	-608,5	-94,3	246,2	-608,5	-362,3
Zysk netto przypadający:							
<i>Akcjonariuszom podmiotu dominującego</i>		514,2	-608,5	-94,3	246,2	-608,5	-362,3
<i>Udziałowcom niekontrolującym</i>		0,0	0,0	0,0	0,0	0,0	0,0
Inne całkowite dochody							
Pozycje przenoszone do wyniku finansowego							
Różnice kursowe z przeliczenia jednostek		260,9		260,9	176,0		176,0
Całkowite dochody ogółem		775,1	-608,5	166,6	422,2	-608,5	-186,3
Zysk (strata) netto z działalności kontynuowanej na jedną akcję		307,17		157,49	292,32		142,64
Rozwodniony zysk (strata) netto z działalności kontynuowanej na jedną akcję		307,17		157,49	292,32		142,64



Skonsolidowane sprawozdanie z przepływów pieniężnych (w mln PLN)	I półrocze			II kwartał 2022		
	01.02.2022 31.07.2022	Korekta danych	01.02.2022 31.07.2022	01.05.2022 31.07.2022	Korekta danych	01.05.2022 31.07.2022
	Opublikowany		Po korekcie	Opublikowany		Po korekcie
A. Przepływy środków pieniężnych z działalności operacyjnej - metoda pośrednia						
I. Zysk (strata) brutto	672,8	-275,3	397,5	598,2	-275,3	322,9
II. Korekty razem	-1 195,5	275,3	-920,2	-831,1	275,3	-555,8
1. Amortyzacja	523,3	0,0	523,3	271,8	0,0	271,8
2. (Zyski) straty z tytułu różnic kursowych	-170,9	0,0	-170,9	-72,2	0,0	-72,2
3. Odsetki i udziały w zyskach (dywidendy)	75,6	0,0	75,6	54,1	0,0	54,1
4. (Zysk) strata z działalności inwestycyjnej	-68,5	275,3	206,8	-64,6	275,3	210,7
5. Zapłacony podatek dochodowy	-336,9	0,0	-336,9	-287,0	0,0	-287,0
6. Zmiana stanu rezerw i świadczeń pracowniczych	-38,1	0,0	-38,1	-32,6	0,0	-32,6
7. Zmiana stanu zapasów	-403,6	0,0	-403,6	91,2	0,0	91,2
8. Zmiana stanu należności i pozostałych aktywów	-900,5	0,0	-900,5	-644,4	0,0	-644,4
9. Zmiana stanu zobowiązań krótkoterminowych, z wyjątkiem pożyczek i kredytów	-724,2	0,0	-724,2	-1 024,6	0,0	-1 024,6
10. Zmiana stanu rozliczeń międzyokresowych	40,5	0,0	40,5	69,4	0,0	69,4
11. Inne korekty	807,8	0,0	807,8	807,8	0,0	807,8
III. Przepływy pieniężne netto z działalności operacyjnej (I+/-II)	-522,7	0,0	-522,7	-232,9	0,0	-232,9
B. Przepływy środków pieniężnych z działalności inwestycyjnej						
I. Wpływy	106,9	0,0	106,9	22,5	0,0	22,5
1. Zbycie aktywów niematerialnych oraz rzeczowych aktywów trwałych	51,0	0,0	51,0	19,4	0,0	19,4
2. Spłata udzielonych pożyczek	0,0	0,0	0,0	0,0	0,0	0,0
3. Odsetki i inne wpływy z aktywów finansowych	0,0	0,0	0,0	0,0	0,0	0,0
4. Inne wpływy inwestycyjne (fundusze inwestycyjne)	55,9	0,0	55,9	3,1	0,0	3,1



Skonsolidowane sprawozdanie z przepływów pieniężnych (w mln PLN)	I półrocze			II kwartał 2022		
	01.02.2022 31.07.2022	Korekta danych	01.02.2022 31.07.2022	01.05.2022 31.07.2022	Korekta danych	01.05.2022 31.07.2022
	Opublikowany		Po korekcie	Opublikowany		Po korekcie
II. Wydatki	493,4	0,0	493,4	229,8	0,0	229,8
1. Nabycie aktywów niematerialnych oraz rzeczowych aktywów trwałych	492,6	0,0	492,6	229,2	0,0	229,2
2. Udzielone pożyczki	0,6	0,0	0,6	0,0	0,0	0,0
3. Inne wydatki inwestycyjne	0,2	0,0	0,2	0,6	0,0	0,6
III. Przepływy pieniężne netto z działalności inwestycyjnej (I-II)	-386,5	0,0	-386,5	-207,3	0,0	-207,3
C. Przepływy środków pieniężnych z działalności finansowej						
I. Wpływy	997,2	0,0	997,2	551,3	0,0	551,3
1. Wpływy z emisji akcji	0,0	0,0	0,0	0,0	0,0	0,0
2. Kredyty i pożyczki	997,2	0,0	997,2	551,3	0,0	551,3
3. Inne wpływy finansowe	0,0	0,0	0,0	0,0	0,0	0,0
II. Wydatki	739,7	0,0	739,7	543,9	0,0	543,9
1. Dywidendy i inne wypłaty na rzecz właścicieli	326,1	0,0	326,1	326,1	0,0	326,1
2. Spłaty kredytów i pożyczek	13,2	0,0	13,2	6,2	0,0	6,2
4. Płatności zobowiązań z tytułu leasingu finansowego	339,3	0,0	339,3	174,7	0,0	174,7
5. Odsetki	61,1	0,0	61,1	36,9	0,0	36,9
6. Inne wydatki finansowe	0,0	0,0	0,0	0,0	0,0	0,0
III. Przepływy pieniężne netto z działalności finansowej (I-II)	257,5	0,0	257,5	7,4	0,0	7,4
D. Przepływy pieniężne z działalności kontynuowanej	-651,7	0,0	-651,7	-432,8	0,0	-432,8
E. Przepływy pieniężne netto z działalności zaniechanej	-42,5	0,0	-42,5	-77,5	0,0	-77,5
F. Przepływy pieniężne netto ogółem	-694,2	0,0	-694,2	-510,3	0,0	-510,3
G. Bilansowa zmiana stanu środków pieniężnych, w tym:	-616,8	0,0	-616,8	-492,2	0,0	-492,2
- zmiana stanu środków pieniężnych z tytułu różnic kursowych	77,4	0,0	77,4	18,2	0,0	18,2
H. Środki pieniężne na początek okresu	1 317,0	0,0	1 317,0	1 133,1	0,0	1 133,1
I. Środki pieniężne na koniec okresu (F+/-D), w tym:	622,8	0,0	622,8	622,8	0,0	622,8



4. SEZONOWOŚĆ DZIAŁALNOŚCI

Sezonowość w sprzedaży jest zjawiskiem dotyczącym całości rynku odzieżowego tak w Polsce, jak i poza granicami. Zazwyczaj marża brutto uzyskiwana w okresie sprzedaży nowej kolekcji w regularnych cenach jest wyższa od marży notowanej w okresie wyprzedaży kolekcji. Taka sytuacja wpływa na dysproporcje w wysokości marż uzyskiwanych w poszczególnych kwartałach kalendarzowego roku (największe w drugim i czwartym kwartale, najmniejsze w pierwszym i trzecim). Aby uniknąć dużych różnic w marżach pomiędzy kwartałami, Grupa zmieniła rok obrotowy dostosowując go do kalendarza kolekcji a tym samym niwelując wpływ wyprzedaży i sezonowości na marże poszczególnych kwartałów roku.

5. SEGMENTY OPERACYJNE

Grupa Kapitałowa LPP SA prowadzi jeden rodzaj działalności (jeden segment branżowy, który uznano za podstawowy). Zastosowano podział na dwa segmenty geograficzne: działalność na terenie Unii Europejskiej i poza nią. Podział na segmenty geograficzne oparto o kryterium lokalizacji aktywów Grupy.

Przychody oraz wyniki finansowe dotyczące segmentów geograficznych za okres od 1 lutego 2023 roku do 31 lipca 2023 roku oraz za okres porównywalny zostały przedstawione w tabelach.

01.02.2023 - 31.07.2023 (w mln PLN)	Polska	Rumunia	Czechy	Niemcy	Pozostałe kraje	Suma
Przychody ze sprzedaży	3 448,4	630,8	481,6	282,1	3 371,8	8 214,8
Zysk (strata) z działalności operacyjnej	453,2	49,6	38,1	29,2	267,6	837,7
Zysk przed opodatkowaniem						711,4
Podatek dochodowy						158,1
Zysk (strata) netto z działalności kontynuowanej						553,3
Zysk (strata) netto z działalności zaniechanej						
Zysk (strata) netto						553,3

01.02.2022 - 31.07.2022 (w mln PLN)	Polska	Rumunia	Czechy	Niemcy	Pozostałe kraje	Suma
Przychody ze sprzedaży	3 325,2	623,2	503,5	348,7	2 574,2	7 374,8
Zysk (strata) z działalności operacyjnej	150,7	16,0	32,2	8,6	29,6	237,1
Zysk przed opodatkowaniem						397,5
Podatek dochodowy						107,9
Zysk (strata) netto z działalności kontynuowanej						289,6
Zysk (strata) netto z działalności zaniechanej						-383,9
Zysk (strata) netto						-94,3



6. DZIAŁALNOŚĆ ZANIECHANA

W bieżącym okresie nie miała miejsce działalność zaniechana.

W roku ubiegłym ze względu na atak Rosji oraz rozpoczęcie wojny w Ukrainie, Zarząd LPP SA podjął decyzję o sprzedaży spółki rosyjskiej co zostało szczegółowo opisane w skonsolidowanym raporcie rocznym w nocie 13.

W rezultacie, w okresie porównawczym, zaprezentowano dane finansowe wypracowane w ramach działalności spółki rosyjskiej zaklasyfikowane jako Działalność zaniechana. Dane porównawcze zostały przekształcone co zostało opisane w nocie 3.4.

Na dzień bilansowy zdyskontowana wartość należności ze sprzedaży spółki wyniosła 332 mln PLN i została zaprezentowana w Sprawozdaniu z sytuacji finansowej w pozycji Należności długoterminowe w kwocie 282,4 mln PLN oraz w pozycji Należności krótkoterminowe w kwocie 49,6 mln PLN. Zgodnie z umową termin zapłaty za sprzedaż spółki został odroczone w czasie w ustalonych proporcjach maksymalnie do 2026 roku.

Przychody, koszty oraz wyniki działalności zaniechanej.

	I półrocze	I półrocze	II kwartał	II kwartał
Skonsolidowane sprawozdanie z całkowitych dochodów (w mln PLN)	01.02.2023 31.07.2023	01.02.2022 31.07.2022 przekształcone	01.05.2023 31.07.2023	01.05.2022 31.07.2022 przekształcone
Przychody z działalności operacyjnej	0,0	943,2	0,0	595,9
Koszty z działalności operacyjnej	0,0	885,4	0,0	878,8
Koszty finansowe netto	0,0	31,8	0,0	8,6
Zysk (strata) brutto na sprzedaży	0,0	26,0	0,0	-291,5
Podatek dochodowy	0,0	63,3	0,0	-13,5
Zysk (strata) netto	0,0	-37,3	0,0	-278,0
Zyski (straty) ze zbycia działalności zaniechanej	0,0	-346,6	0,0	-346,6
Zysk (strata) netto z działalności zaniechanej	0,0	-383,9	0,0	-624,6

Przepływy z działalności zaniechanej.

	I półrocze	I półrocze	II kwartał	II kwartał
Sprawozdanie z przepływów pieniężnych (w mln PLN)	01.02.2023 31.07.2023	01.02.2022 31.07.2022	01.05.2023 31.07.2023	01.05.2022 31.07.2022
Przepływy z działalności operacyjnej	0,0	125,2	0,0	35,3
Przepływy z działalności inwestycyjnej	0,0	-105,4	0,0	-38,0
Przepływy z działalności finansowej	0,0	-62,3	0,0	-74,8
Zmiana środków pieniężnych netto dotyczących działalności zaniechanej	0,0	-42,5	0,0	-77,5



7. PRZYCHODY Z UMÓW Z KLIENTAMI

Tabela obok przedstawia przychody z tytułu umów z klientami w podziale na kategorie, które odzwierciedlają sposób, w jaki czynniki ekonomiczne wpływają na charakter, kwotę, termin płatności oraz niepewność przychodów i przepływów pieniężnych.



Przychody z umów z klientami za okres od 01.02.2023 - 31.07.2023 (w mln PLN)	Polska	Rumunia	Czechy	Niemcy	Pozostałe	Ogółem
Rodzaj sprzedaży						
online	907,6	201,7	114,2	124,4	669,5	2 017,3
offline	2 540,8	429,1	367,5	157,7	2 702,4	6 197,5
Razem	3 448,4	630,8	481,6	282,1	3 371,8	8 214,8
Marka						
Sinsay	1 196,6	394,9	188,3	13,8	1 697,9	3 491,5
Reserved	1 208,3	135,5	163,6	256,5	957,8	2 721,7
Cropp	300,6	40,1	42,4	1,6	289,6	674,4
House	291,3	24,8	31,3	1,0	196,5	544,9
Mohito	345,7	35,5	56,1	9,2	230,0	676,6
Pozostałe	105,8					105,8
Razem	3 448,4	630,8	481,6	282,1	3 371,8	8 214,8

Przychody z umów z klientami za okres od 01.02.2022 - 31.07.2022 (w mln PLN)	Polska	Rumunia	Czechy	Niemcy	Pozostałe	Ogółem
Rodzaj sprzedaży						
online	936,0	253,1	157,6	200,8	665,3	2 212,8
offline	2 389,2	370,1	345,9	147,9	1 908,9	5 162,0
Razem	3 325,2	623,2	503,5	348,7	2 574,2	7 374,8
Marka						
Sinsay	1 134,8	387,5	193,6	34,6	1 138,1	2 888,6
Reserved	1 154,6	136,2	178,0	299,8	891,8	2 660,4
Cropp	308,5	38,5	43,3	1,9	220,9	613,1
House	339,8	28,9	34,0	2,2	162,0	567,0
Mohito	314,4	32,1	54,6	10,2	161,4	572,6
Pozostałe	73,1					73,1
Razem	3 325,2	623,2	503,5	348,7	2 574,2	7 374,8



NALEŻNOŚCI Z TYTUŁU DOSTAW I USŁUG I POZOSTAŁYCH NALEŻNOŚCI

Grupa LPP sprzedaje odzież i akcesoria w sklepach stacjonarnych oraz internetowych w Polsce i za granicą do klienta docelowego za gotówkę lub kartę płatniczą. Taki model biznesowy powoduje, że stan należności jest relatywnie niski. W ramach należności z tytułu dostaw i usług oraz pozostałych należności wykazywane są też rozrachunki z tytułu sprzedaży hurtowej oraz należności od inwestora po sprzedaży spółki rosyjskiej.

ODPISY Z TYTUŁU UTRATY WARTOŚCI

W okresie 6 miesięcy zakończonym 31 lipca 2023 roku Grupa ujęła zmiany w odpisach aktualizujących wartość należności w odniesieniu do wszelkich należności lub aktywów z tytułu umów z klientami.

Zmiany dokonane w bieżącym okresie jak i w okresie porównawczym zostały przedstawione poniżej w tabeli.

Odpisy aktualizujące wartość należności (w mln PLN)

	2023/24	2022/23
	01.02 - 31.07	01.02 - 31.07
Stan na początek okresu	51,3	24,1
Odpisy utworzone w okresie	29,0	52,1
Odpisy odwrócone w okresie	9,3	1,1
Różnice kursowe z przeliczenia	-0,6	0,3
Stan na koniec okresu	70,4	75,4

8. POZOSTAŁE PRZYCHODY I KOSZTY OPERACYJNE

	2023/24	2022/23	2023/24	2022/23
Pozostałe przychody operacyjne (w mln PLN)	01.02. - 31.07	01.02. - 31.07. przekształcony	01.05. - 31.07.	01.05. - 31.07. przekształcony
Zysk ze zbycia niefinansowych aktywów trwałych	0,3	0,0	0,3	0,0
Dotacje	0,7	3,1	0,3	0,9
Aktualizacja wartości aktywów, w tym:	4,7	0	4,7	-0,4
- wartość odpisów aktualizujących środki trwale netto	4,7	0	4,7	-0,4
Inne pozostałe przychody operacyjne, w tym:	22,6	22,2	9,0	13,4
- zysk z likwidacji umów pod MSSF 16	10,2	8,2	2,7	8,2
- odszkodowania	3,3	0,7	1,7	0,4
Razem	28,3	25,3	14,3	13,9

W ramach pozostałych przychodów operacyjnych Grupa wykazuje między innymi 10,2 mln PLN zysku z likwidacji umów pod MSSF16 (w okresie 6 miesięcy zakończonym 31 lipca 2022 roku: 8,2 mln PLN). Wartość ta wynika głównie z podpisanych aneksów do umów najmu w Ukrainie, w związku z toczącą się wojną i brakiem możliwości prowadzenia normalnej działalności w centrach handlowych.

Pozostałe koszty operacyjne (w mln PLN)	2023/24	2022/23	2023/24	2022/23
	01.02. - 31.07	01.02. - 31.07. przekształcony	01.05. - 31.07.	01.05. - 31.07. przekształcony
Strata ze zbycia niefinansowych aktywów trwałych	0,0	0,0	0,0	0,0
Aktualizacja wartości aktywów niefinansowych, w tym:	19,7	204,5	0,2	199,9
- wartość odpisów aktualizujących środki trwałe netto	0,0	153,5	-0,2	153,5
- wartość odpisów aktualizujących należności netto	19,7	51,0	0,4	46,4
Inne koszty operacyjne, w tym	43,6	161,1	21,2	141,9
- straty w majątku obrotowym oraz trwałym	31,4	140,9	13,8	133,8
- darowizny	2,3	8,2	0,4	0,8
Razem	63,3	365,6	21,4	341,8



W pozostałych kosztach operacyjnych najistotniejszą wartość dotyczy strat w majątku trwałym i obrotowym w wysokości 31,4 mln PLN (w okresie 6 miesięcy zakończonym 31 lipca 2022 roku: 140,9 mln PLN). Wartość z roku poprzedniego została przekształcona w wyniku zaleceń UKNF. Opis szczegółowy w nocie 3.4.



9. PRZYCHODY I KOSZTY FINANSOWE

Przychody finansowe (w mln PLN)	2023/24	2022/23	2023/24	2022/23
	01.02. - 31.07.	01.02. - 31.07.	01.05. - 31.07.	01.05. - 31.07.
Odsetki	7,2	4,8	5,7	4,6
- od lokat	7,1	0,7	5,7	0,4
- od pożyczek i należności	0,1	4,1	0,0	4,1
Wycena jednostek uczestnictwa w funduszach	11,2	3,8	5,9	1,3
Dywidendy	0,0	0,0	0,0	0,0
Inne przychody finansowe, w tym:	14,8	230,2	6,9	230,2
- dyskonto	14,2	0,0	6,9	0,0
- saldo różnic kursowych	0,0	229,3	0,0	229,3
- korekta zobowiązania leasingowego	0,0	0,8	0,0	0,8
Razem	33,2	238,8	18,5	236,1

Koszty finansowe (w mln PLN)	2023/24	2022/23	2023/24	2022/23
	01.02. - 31.07.	01.02. - 31.07.	01.05. - 31.07.	01.05. - 31.07.
Koszty z tytułu odsetek - kredyty	47,6	26,2	21,4	18,0
Koszty z tytułu odsetek - obligacje	9,3	4,1	5,4	4,1
Koszty z tytułu odsetek - budżetowe i pozostałe	2,7	11,4	0,4	6,4
Koszty z tytułu odsetek - zobowiązania z tytułu leasingu	50,6	35,8	26,8	17,6
Inne koszty finansowe, w tym:	49,3	0,9	5,3	-12,8
- saldo różnic kursowych	47,4	0,0	4,3	-7,7
- prowizje bankowe	1,9	0,9	1,0	0,3
Razem	159,5	78,4	59,3	33,3



W związku z aktualizacją stopy dyskonta od należności ze sprzedaży spółki rosyjskiej, Grupa kapitałowa wykazała w II kwartale 2023/24 wzrost przychodów finansowych w wysokości 6,9 mln PLN w pozycji Dyskonto.



10. PODATEK DOCHODOWY

Główne składniki obciążenia podatkowego Grupy za okres od 01.02.2023 do 31.07.2023 roku oraz okres porównywalny przedstawione zostały w tabeli.

Podatek dochodowy (w mln PLN)	2023/24	2022/23
	01.02 - 31.07	01.02 - 31.07
Bieżący podatek dochodowy	144,5	121,1
Odroczony podatek dochodowy	13,6	-13,2
Razem	158,1	107,9

Główne składniki obciążenia podatkowego Grupy za okres od 01.05.2023 do 31.07.2023 roku oraz okres porównywalny przedstawione zostały w tabeli.

Podatek dochodowy (w mln PLN)	2023/24	2022/23
	01.05 - 31.07	01.05 - 31.07
Bieżący podatek dochodowy	94,7	88,4
Odroczony podatek dochodowy	30,0	-27,8
Razem	124,7	60,6

11. RZECZOWE AKTYWA TRWAŁE

KUPNO I SPRZEDAŻ

W okresie 6 miesięcy zakończonym 31 lipca 2023 roku Grupa nabyła rzeczowe aktywa trwałe o wartości 479,4 mln PLN (w okresie 6 miesięcy zakończonym 31 lipca 2022 roku: 627 mln PLN). Były to głównie inwestycje związane z budową nowych sklepów, ale też z budową nowej części centrum logistycznego w Pruszczu Gdańskim oraz biur w Gdańsku.

W okresie 6 miesięcy zakończonym 31 lipca 2023 roku Grupa sprzedała rzeczowe aktywa trwałe o wartości netto 0,3 mln PLN (w okresie 6 miesięcy zakończonym 31 lipca 2022 roku: 0,3 mln PLN), uzyskując zysk netto na sprzedaży 0,3 mln PLN (2022 rok: 0 PLN).

ODPISY Z TYTUŁU UTRATY WARTOŚCI

W okresie zakończonym 31 lipca 2023 roku Grupa rozpoznała dodatkowy odpis z tytu-

łu utraty wartości środków trwałych w wysokości 0,3 mln PLN (w okresie 6 miesięcy zakończonym 31 lipca 2022 roku po przekształceniu danych: 157,8 mln PLN). Jednocześnie w 2023 roku miało miejsce rozwiązanie odpisu w wysokości 5 mln PLN z uwagi na zaniknięcie przesłanek (w okresie 6 miesięcy zakończonym 31 lipca 2022 roku: rozwiązanie odpisu częściowo poprzez jego wykorzystanie w wysokości 7,8 mln PLN oraz rozwiązanie w wysokości 4,3 mln PLN). W Sprawozdaniu z całkowitych dochodów za okres 6 miesięcy zakończony 31 lipca 2023 roku, nadwyżka rozwiązania odpisów nad ich zawiązaniem wykazana została w pozycji Pozostałe przychody operacyjne w kwocie 4,7 mln PLN.

ZOBOWIĄZANIE UMOWNE DO NABYCIA RZECZOWEGO MAJĄTKU TRWAŁEGO

Na dzień bilansowy Grupa posiadała zobowiązania umowne do nabycia rzeczowego majątku trwałego w kwocie 129,8 mln PLN.

Na powyższą kwotę składały się:

- Zobowiązania związane z budową sklepów LPP - 90,1 mln PLN.
- Zobowiązania z tytułu kontraktów na rozbudowę centrów logistycznych - 8,7 mln PLN.
- Zobowiązania z tytułu kontraktów na budowę budynków biurowych - 31 mln PLN.

W okresach porównawczych wielkość ta kształtowała się następująco:

- 31.07.2022 - kwota 104,8 mln PLN
- 31.01.2023 - kwota 158,3 mln PLN

12. ZAPASY

W okresie 6 miesięcy zakończonym 31 lipca 2023 roku, Grupa zawiązała odpisy aktualizujące wartości zapasów w kwocie 49,7 mln PLN (w okresie 6 miesięcy zakończonym 31 lipca 2022 roku dokonała odwrócenia odpisów w kwocie 15,5 mln PLN). Kwota

ta została ujęta w pozycji „Koszt własny sprzedaży”. Na wartość zapasów składają się głównie towary handlowe. Szczegółową strukturę zapasów przedstawiono w tabeli poniżej:

Zapasy - wartość bilansowa (w mln PLN)	31.07.2023	31.01.2023
Materiały	15,8	18,8
Towary	3 054,4	3 288,0
Aktywa z tytułu prawa do zwrotu	56,2	46,6
Razem	3 126,4	3 353,4



13. DEPOZYTY

Depozyty i fundusze inwestycyjne (w mln PLN)

	31.07.2023	31.01.2023
Jednostki uczestnictwa w funduszach	534,2	556,8
Kaucje	0,0	0,0
Depozyt zabezpieczający	26,3	0,0
Razem	560,5	556,8

W okresie sprawozdawczym Grupa nabyła jednostki uczestnictwa w funduszach rynku pieniężnego w kwocie 10 mln PLN. Powyższą wartość wykazuje w Sprawozdaniu z przepływów pieniężnych w części działalności inwestycyjnej jako inne wydatki.

Wycena wyżej wymienionych instrumentów mieści się w poziomie 2 hierarchii wartości godziwej w odniesieniu do jednostek uczestnictwa w funduszach nienotowanych.

W związku z podpisanymi umowami faktoringowymi, opisanymi szczegółowo w nocie 16, Grupa dokonała zabezpieczenia w formie jednostek uczestnictwa ulokowanymi w funduszu rynku pieniężnego w kwocie 67,9 mln USD oraz zabezpieczyła depozyt w wysokości 26,3 mln PLN.





14. POZOSTAŁE AKTYWA FINANSOWE

Pozostałe aktywa finansowe (w mln PLN)	31.07.2023	31.01.2023
Aktywa trwałe		
Należności pozostałe	8,5	7,4
Pożyczki udzielone	0,2	0,2
Pozostałe aktywa finansowe długoterminowe	8,7	7,6
Aktywa obrotowe		
Należności pozostałe	1,9	5,4
Należności od operatorów kart płatniczych	47,6	50,1
Pożyczki udzielone	3,0	3,5
Wycena kontraktów terminowych typu forward	0,0	0,0
Pozostałe aktywa finansowe krótkoterminowe	52,5	59,0
Razem	61,2	66,6

Wycena wyżej wymienionych instrumentów mieści się w poziomie 2 hierarchii wartości godziwej.

15. KAPITAŁ PODSTAWOWY

Kapitał podstawowy Grupy to kapitał akcyjny jednostki dominującej.

Na dzień 31 lipca 2023 roku kapitał ten wynosił 3 710 tys. PLN i uległ zmianie w porównaniu z wartością na 31 stycznia 2023

roku o kwotę 1,9 tys. PLN. Zmiana dotyczyła wyemitowania nowej serii akcji N w związku z rozliczeniem programu motywacyjnego za rok obrotowy zakończony 31 stycznia 2023 roku. Kapitał Spółki podzielony był na 1 855 190 akcji o wartości nominalnej 2 PLN każda.

Struktura własności kapitału zakładowego jednostki dominującej na dzień 31 lipca 2023 roku została zaprezentowana w tabeli.

Akcjonariusz	Liczba posiadanych akcji (w szt.)	Udział w kapitale zakładowym	Liczba głosów na WZA	Udział w ogólnej liczbie głosów na WZA	Wartość nominalna udziałów
Fundacja Semper Simul*	578 889	31,2%	1 978 889	60,8%	1 157 778
Fundacja Sky**	185 963	10,0%	185 963	5,7%	371 926
Pozostali akcjonariusze	1 090 338	58,8%	1 090 338	33,5%	2 180 676
Razem	1 855 190	100,0%	3 255 190	100,0%	3 710 380

*Fundacja Semper Simul - fundacja związana blisko z panem Markiem Piechockim (art.3 ust 1 pkt 26 lit.d MAR)

**Fundacja Sky - fundacja związana z panem Jerzym Lubiańcem - współzałożycielem LPP SA

16. KREDYTY BANKOWE I ZOBOWIĄZANIA HANDLOWE

W okresie bilansowym zakończonym 31 lipca 2023 roku Grupa Kapitałowa LPP SA nie podpisała ani nie uruchomiła żadnej nowej umowy kredytowej.

Na dzień bilansowy 31 lipca 2023 roku wartość zobowiązań, w tym handlowych, wyniosła 3 807,8 mln PLN i uległa zwiększeniu o około 24% w porównaniu ze stanem na 31 stycznia 2023 roku. Wzrost ten jest wynikiem zwiększenia zakupów w związku z otwieraniem i zatowarowaniem nowych sklepów, zarówno stacjonarnych jak i e-commerce.

Na dzień 31 lipca 2023 roku Grupa posiadała zobowiązania handlowe wobec banków HSBC, Santander Polska SA, PEKAO SA oraz BNP Paribas z tytułu programów finansowania dostawców, tj. faktoringu odwróconego (zarówno wyrażone w PLN jak i denominowane w walutach obcych, głównie w USD) w łącznej wysokości 2 077,8 mln PLN (na dzień 31 stycznia 2023 roku: 1 479,9 mln PLN). Zasadą faktoringu jest spłata przez faktora (bank) zobowiązania wobec dostawcy, zgodnie z ustalonym wcześniej terminem, po przedstawieniu faktury z tytułu dokonanych zakupów. Łączne limity jakie Grupa posiadała w wymienionych bankach w zakresie faktoringu odwróconego wynoszą 270 mln USD - ustalone do dnia 30.06.2024, 250 mln PLN – ustalone do dnia

25.12.2023 oraz 618 mln USD – ustalone na czas nieokreślony. W związku z limitami faktoringowymi Grupa zabezpieczyła depozyt w wysokości 26,3 mln PLN, zdeponowany na rachunku innego faktora oraz udzieliła zabezpieczenia w formie jednostek uczestnictwa, ulokowanymi w funduszu inwestycyjnym w kwocie 67,9 mln USD. Ewentualne zwolnienie bądź zmniejszenie depozytu lub kaucji będzie równoznaczne z obniżeniem limitu umowy faktoringu odwrotnego i potrzebą uregulowania zobowiązań w tej samej kwocie.

17. DYWIDENDY WYPŁACONE I ZAPROPONOWANE DO WYPŁATY

30 czerwca 2023 roku, WZA LPP SA uchwałą nr 19 podjęło decyzję o przeznaczeniu całości zysku wypracowanego za rok zakończony 31 stycznia 2023 roku oraz części zysku utworzonego z lat poprzednich na wypłatę dywidendy w ogólnej kwocie 797 731 700 PLN. Dzień dywidendy ustalono na 10 lipca 2023 roku, natomiast wypłata została ustalona w dwóch transzach: 14 lipca 2023 roku i 10 października 2023 roku. Wielkość kwoty dywidendy przypadająca na jedną akcję wyniosła 430,00 PLN.

W okresie porównawczym, WZA LPP SA w dniu 20 maja 2022 roku uchwałą nr 18 podjęło decyzję o przeznaczeniu części zysku utworzonego z lat poprzednich na wypłatę dywidendy w kwocie 648 348 050 PLN. Dzień dywidendy ustalono na 30 maja 2022

roku, natomiast wypłata została ustalona w dwóch transzach: 6 czerwca 2022 roku i 30 sierpnia 2022 roku. Wielkość kwoty dywidendy przypadająca na jedną akcję wyniosła 350,00 PLN.

18. ZOBOWIĄZANIA I AKTYWA WARUNKOWE

W I półroczu 2023 roku spółki wchodzące w skład Grupy Kapitałowej LPP SA korzystały z gwarancji bankowych na zabezpieczenie zapłaty czynszu z tytułu najmu powierzchni pod sklepy firmowe, powierzchni biurowe, magazyn.

Na dzień 31 lipca 2023 roku łączna wartość gwarancji bankowych wystawionych na zlecenie i odpowiedzialność LPP SA wyniosła ok. 313,4 mln PLN, z czego:

- Wartość gwarancji wystawionych z tytułu zabezpieczenia umów zawartych przez LPP SA w kwocie 91 mln PLN.
- Wartość gwarancji wystawionych z tytułu zabezpieczenia umów zawartych przez jednostki powiązane objęte konsolidacją w kwocie 203,5 mln PLN.
- Wartość gwarancji wystawionych z tytułu zabezpieczenia umów wynajmu powierzchni magazynowych i biurowych zawartych przez LPP SA w kwocie 18,9 mln PLN.

W I półroczu 2023 roku Spółka również otrzymała gwarancje. Gwarancje te stanowiły zabezpieczenie płatności od kontrahenta. Ich wartość na dzień 31 lipca 2023 roku wy-

niosła 19,9 mln. PLN. W dniu 31 lipca 2023 roku wartość poręczeń udzielonych przez spółkę dominującą wyniosła 235,7 mln PLN. W opinii Zarządu istnieje znikome prawdopodobieństwo wypływu środków finansowych wykazanych w zobowiązaniach pozabilansowych/ warunkowych. Istotą tych zobowiązań jest w przeważającej liczbie przypadków gwarantowanie płatności czynszów najmu podmiotów z GK LPP SA. W okresie sprawozdawczym Emitent ani jednostka zależna nie udzieliła poręczeń kredytu lub pożyczki ani nie udzieliła gwarancji – łącznie jednemu podmiotowi lub jednostce zależnej od tego podmiotu, o wartości przekraczającej 10,0% kapitałów własnych Emitenta.

19. TRANSAKCJE Z JEDNOSTKAMI POWIĄZANYMI

Za jednostki powiązane wobec Grupy uznaje się:

- osoby wchodzące w skład kluczowego personelu kierowniczego Grupy Kapitałowej LPP SA oraz bliscy członkowie ich rodzin,
- podmioty, w których osoby zaliczone do kluczowego personelu lub ich bliscy członkowie rodzin sprawują kontrolę lub na które wywierają znaczący wpływ, w znaczeniu zgodnym z MSR 24.

Do kluczowego personelu kierowniczego Spółka zalicza członków Zarządu oraz Rady Nadzorczej jednostki dominującej.

Wartość krótkoterminowych świadczeń członków Zarządu jednostki dominującej, wypłaconych w okresie od 1 lutego do 31 lipca 2023 roku wyniosła 2 915 tys. PLN (w okresie 6 miesięcy zakończonym 31 lipca 2022 roku: 2 927 tys. PLN).

Wartość krótkoterminowych świadczeń członków Rady Nadzorczej jednostki dominującej, wypłaconych w okresie od 1 lutego do 31 lipca 2023 roku wyniosła 81 tys. PLN (w okresie 6 miesięcy zakończonym 31 lipca 2022 roku: 77 tys. PLN).

20. SPRAWY SĄDOWE

LPP SA nie jest stroną postępowania przed sądem, organem właściwym do postępowania arbitrażowego lub organem administracji publicznej dotyczącego zobowiązań czy wierzytelności, którego wartość pojedynczo lub łącznie przekraczałaby 10% kapitałów własnych LPP SA.

Natomiast z udziałem LPP SA toczy się wszczęte przez Urząd Ochrony Konkurencji i Konsumentów postępowanie wyjaśniające, mające na celu ustalenie czy Spółka w związku z prowadzeniem działalności marketingowej nawiązującej do zagadnień ekologii, dopuściła się naruszenia uzasadniającego wszczęcie postępowania w sprawie praktyk naruszających zbiorowe interesy konsumentów. Zapytanie UOKiK jest częścią skoordynowanych działań europejskich urzędów antymonopolowych, skierowanych do firm branży odzieżowej w zakresie standardów używania oznako-



wania odzieży znakami ECO. LPP SA na wezwanie Prezesa Urzędu Ochrony Konkurencji i Konsumentów przedłożyła szeroki zakres wyjaśnień i materiału dowodowego. Na tym etapie Spółce nie stawia się zarzutów dotyczących stosowania praktyk naruszających zbiorowy interes konsumentów. W razie uznania przez organ, iż zachodzą przesłanki do przypisania Spółce takich praktyk, maksymalny dopuszczalny ustawowo poziom kary pieniężnej wynosi nie więcej niż 10% obrotu osiągniętego w roku obrotowym rok poprzedzającym nałożenie kary.

21. ZDARZENIA PO DNIU BILANSOWYM

Do dnia publikacji załączonego sprawozdania finansowego nie wystąpiły po dniu bilansowym jakiegokolwiek zdarzenia wymagające dodatkowych ujawnień.

22. ZATWIERDZENIE DO PUBLIKACJI

Skrócone śródroczne skonsolidowane sprawozdanie finansowe sporządzone za okres 6 miesięcy zakończony 31.07.2023 roku (wraz z danymi porównawczymi) zostało zatwierdzone do publikacji przez Zarząd LPP SA w dniu 20 września 2023 roku.

ZARZĄD LPP SA:

Marek Piechocki
Prezes Zarządu

Przemysław Lutkiewicz
Wiceprezes Zarządu

Jacek Kujawa
Wiceprezes Zarządu

Sławomir Łoboda
Wiceprezes Zarządu

Marcin Piechocki
Wiceprezes Zarządu



GDAŃSK, DNIA 20 WRZEŚNIA 2023 ROKU



04 Śródroczne skrócone jednostkowe sprawozdanie finansowe

Śródroczny skrócony skonsolidowany raport GK LPP SA za I półrocze 2023/24



Wprowadzenie

Niniejszym zatwierdzamy śródroczne skrócone jednostkowe sprawozdanie finansowe LPP SA za okres 6 miesięcy zakończony dnia 31 lipca 2023 roku, składające się ze śródrocznego skróconego jednostkowego sprawozdania z całkowitych dochodów wykazującego całkowite dochody ogółem w kwocie 754,9 mln PLN, śródrocznego skróconego jednostkowego sprawozdania z sytuacji finansowej, które po stronie aktywów i pasywów wykazuje sumę 10 995,5 mln PLN, śródrocznego skróconego jednostkowego sprawozdania z przepływów pieniężnych wykazującego zwiększenie stanu środków pieniężnych netto o kwotę 152,9 mln PLN, śródrocznego skróconego jednostkowego sprawozdania ze zmian w kapitale własnym wykazującego zmniejszenie stanu kapitału własnego o kwotę 42,1 mln PLN oraz dodatkowych informacji i not, zawierających opis istotnych zasad rachunkowości oraz inne objaśnienia.

ZARZĄD LPP SA:

Marek Piechocki
Prezes Zarządu

Przemysław Lutkiewicz
Wiceprezes Zarządu

Jacek Kujawa
Wiceprezes Zarządu

Sławomir Łoboda
Wiceprezes Zarządu

Marcin Piechocki
Wiceprezes Zarządu

GDAŃSK, DNIA 20 WRZEŚNIA 2023 ROKU



WYBRANE ŚRÓDROCZNE SKRÓCONE JEDNOSTKOWE DANE FINANSOWE

za okres 6 miesięcy zakończony dnia 31 lipca 2023 roku

Wybrane jednostkowe dane finansowe	w mln PLN		w mln EUR	
	Narastająco			
	2023/24	2022/23	2023/24	2022/23
	01.02 - 31.07	01.02 - 31.07	01.02 - 31.07	01.02 - 31.07
Przychody ze sprzedaży	6 850,0	6 328,6	1 500,9	1 356,2
Zysk (strata) z działalności operacyjnej	755,0	-133,5	165,4	-28,6
Zysk (strata) brutto	882,0	332,0	193,3	71,1
Zysk (strata) netto	754,9	289,8	165,4	62,1
Średnia ważona liczba akcji	1 854 666	1 838 870	1 854 666	1 838 870
Zysk (strata) na jedną akcję	407,03	157,60	89,19	33,77
Przepływy pieniężne netto z działalności operacyjnej	1 160,0	-752,1	254,2	-161,2
Przepływy pieniężne netto z działalności inwestycyjnej	-38,1	-281,1	-8,3	-60,2
Przepływy pieniężne netto z działalności finansowej	-969,0	625,4	-212,3	134,0
Przepływy pieniężne netto, razem	152,9	-407,8	33,5	-87,4

Wybrane jednostkowe dane finansowe	w mln PLN		w mln EUR	
	2023/24	2022/23	2023/24	2022/23
	31.07.2023	31.01.2023	31.07.2023	31.01.2023
Aktywa razem	10 995,5	10 534,5	2 491,3	2 237,1
Zobowiązania długoterminowe	2 034,7	2 098,0	461,0	445,5
Zobowiązania krótkoterminowe	5 050,2	4 483,8	1 144,3	952,2
Kapitał własny	3 910,6	3 952,7	886,1	839,4
Kapitał podstawowy	3,7	3,7	0,8	0,8
Średnia ważona liczba akcji	1 854 666	1 853 738	1 854 666	1 853 738
Wartość księgową na jedną akcję	2 108,52	2 132,29	477,74	452,82
Zadeklarowana lub wypłacona dywidenda na jedną akcję	430,00	350,00	97,43	74,33



ŚRÓDROCZNE SKRÓCONE JEDNOSTKOWE SPRAWOZDANIE Z CAŁKOWITYCH DOCHODÓW

za okres 6 miesięcy zakończony dnia 31 lipca 2023 roku

Sprawozdanie z całkowitych dochodów (w mln PLN)	Noty	I półrocze		II kwartał	
		2023/24	2022/23	2023/24	2022/23
		01.02 - 31.07	01.02 - 31.07	01.05 - 31.07	01.05 - 31.07
Działalność kontynuowana					
Przychody ze sprzedaży	5	6 850,0	6 328,6	3 740,8	3 598,3
Koszt własny sprzedaży		4 121,5	3 717,4	2 247,2	2 066,5
Zysk (strata) brutto na sprzedaży		2 728,5	2 611,2	1 493,6	1 531,8
Koszty sklepów i dystrybucji		1 629,5	1 740,6	859,7	964,7
Koszty ogólne		315,6	332,8	154,9	170,2
Pozostałe przychody operacyjne		11,0	17,6	2,9	10,4
Pozostałe koszty operacyjne		39,4	82,8	8,1	65,5
Zysk (strata) ze sprzedaży jednostek zależnych		0,0	-606,1	0,0	-606,1
Zysk (strata) z działalności operacyjnej		755,0	-133,5	473,8	-264,3
Przychody finansowe	6	251,7	510,2	233,6	468,2
Koszty finansowe	6	124,7	44,7	50,5	23,9
Zysk (strata) brutto		882,0	332,0	656,9	180,0
Podatek dochodowy	7	127,1	42,2	85,0	14,0
Zysk (strata) netto z działalności kontynuowanej		754,9	289,8	571,9	166,0

Całkowite dochody ogółem	754,9	289,8	571,9	166,0
Inne całkowite dochody				
Całkowite dochody ogółem	754,9	289,8	571,9	166,0
Średnia ważona liczba akcji	1 854 666	1 838 870	1 854 666	1 838 870
Rozwodniona liczba akcji	1 854 666	1 838 870	1 854 666	1 838 870
Zysk (strata) netto na jedną akcję	407,03	157,60	308,36	90,27
Rozwodniony zysk (strata) netto na jedną akcję	407,03	157,60	308,36	90,27



ŚRÓDROCZNE SKRÓCONE JEDNOSTKOWE SPRAWOZDANIE Z SYTUACJI FINANSOWEJ

na dzień 31 lipca 2023 roku

Sprawozdanie z sytuacji finansowej (w mln PLN)	Noty	stan na dzień		
		31.07.2023	31.01.2023	31.07.2022
AKTYWA				
Aktywa trwałe		5 467,6	5 347,1	5 054,1
1. Rzeczowe aktywa trwałe	8	1 145,9	1 056,6	1 538,9
2. Aktywa z tytułu prawa do użytkowania		1 092,2	1 063,4	1 097,6
3. Aktywa niematerialne		188,4	152,4	140,6
4. Wartość firmy		179,6	179,6	179,6
5. Znak towarowy		77,5	77,5	77,5
6. Inwestycje w jednostkach zależnych	9	1 838,8	1 818,0	1 265,4
7. Należności długoterminowe	19	282,4	314,6	323,7
8. Aktywa z tytułu podatku odroczonego		166,0	173,8	154,2
9. Rozliczenia międzyokresowe		4,0	5,6	1,4
10. Pozostałe aktywa finansowe	12	492,8	505,6	275,2
Aktywa obrotowe		5 527,9	5 187,4	7 803,5
1. Zapasy	10	2 575,1	2 709,4	3 988,5
2. Należności z tytułu dostaw i usług		1 797,1	1 507,2	1 776,9
3. Należności z tytułu podatku dochodowego		28,6	0,0	0,0
4. Należności krótkoterminowe	19	49,6	50,4	0,0

5. Pozostałe aktywa niefinansowe		3,2	2,1	0,6
6. Rozliczenia międzyokresowe		27,5	32,6	24,7
7. Pozostałe aktywa finansowe	12	43,9	50,9	321,2
8. Depozyty i fundusze inwestycyjne	11	560,5	556,7	1 387,4
9. Środki pieniężne i ich ekwiwalenty		442,4	278,1	304,2
Aktywa RAZEM		10 995,5	10 534,5	12 857,6



stan na dzień

Sprawozdanie z sytuacji finansowej (w mln PLN)	Noty	31.07.2023	31.01.2023	31.07.2022
KAPITAŁ WŁASNY I ZOBOWIĄZANIA				
Kapitał własny		3 910,6	3 952,7	3 703,3
1. Kapitał podstawowy	14	3,7	3,7	3,7
2. Kapitał ze sprzedaży akcji powyżej ich wartości nominalnej		364,3	364,3	364,3
3. Pozostałe kapitały		2 451,9	2 714,6	2 709,7
4. Zyski zatrzymane		1 090,7	870,1	625,6
Zobowiązania długoterminowe		2 034,7	2 098,0	1 999,3
1. Kredyty bankowe i pożyczki	15	697,1	678,2	501,0
2. Zobowiązania z tytułu leasingu		1 015,8	1 089,6	1 172,1
3. Obligacje		303,1	306,9	293,3
4. Zobowiązania z tytułu świadczeń pracowniczych		1,2	1,2	1,2
5. Rozliczenia międzyokresowe		17,5	22,1	31,7
Zobowiązania krótkoterminowe		5050,2	4 483,8	7 154,9
1. Zobowiązania z tytułu dostaw i usług oraz pozostałe zobowiązania		3 729,9	3 098,0	5 274,7
2. Zobowiązania z tytułu dywidendy		396,9	0,0	322,2
3. Zobowiązania kontraktowe		15,2	19,8	13,1
4. Zobowiązania do zwrotu zapłaty		56,2	44,2	42,2
5. Kredyty bankowe i pożyczki	15	448,8	787,1	1 040,2
6. Zobowiązania z tytułu leasingu		369,8	369,2	357,6

7. Zobowiązania z tytułu świadczeń pracowniczych	13,5	27,7	13,5
8. Zobowiązania z tytułu podatku dochodowego	0,0	123,4	73,8
9. Rozliczenia międzyokresowe	19,9	14,4	17,6
Kapitał własny i zobowiązania RAZEM	10 995,5	10 534,5	12 857,5



ŚRÓDROCZNE SKRÓCONE JEDNOSTKOWE SPRAWOZDANIE Z PRZEPLYWÓW PIENIĘŻNYCH

za okres 6 miesięcy zakończony dnia 31 lipca 2023 roku

Sprawozdanie z przepływów pieniężnych (w mln PLN)	Noty	I półrocze		II kwartał	
		2023/24	2022/23	2023/24	2022/23
		01.02 - 31.07	01.02 - 31.07	01.05 - 31.07	01.05 - 31.07
A. Przepływy środków pieniężnych z działalności operacyjnej - metoda pośrednia					
I. Zysk (strata) brutto		882,0	332,0	656,9	180,0
II. Korekty razem		278,0	-1 084,1	-294,0	-446,4
1. Amortyzacja		237,5	243,9	123,0	125,0
2. (Zyski) straty z tytułu różnic kursowych		-11,0	-159,1	-9,8	-59,2
3. Odsetki i udziały w zyskach (dywidendy)		-145,7	-100,6	-172,0	-105,5
4. (Zysk) strata z działalności inwestycyjnej		-0,2	304,1	-0,7	299,7
5. Zapłacony podatek dochodowy		-271,5	-299,8	-208,9	-261,9
6. Zmiana stanu rezerw i świadczeń pracowniczych		-14,2	-25,5	-1,1	-21,8
7. Zmiana stanu zapasów		134,0	-1 188,1	94,0	-803,1
8. Zmiana stanu należności i pozostałych aktywów		-256,7	-559,7	24,4	62,9
9. Zmiana stanu zobowiązań krótkoterminowych, z wyjątkiem pożyczek i kredytów		597,4	1 027,9	-152,8	645,9

10. Zmiana stanu rozliczeń międzyokresowych		7,6	-5,0	9,9	-6,2
11. Inne korekty		0,8	-322,2	0,0	-322,2
III. Przepływy pieniężne netto z działalności operacyjnej		1 160,0	-752,1	362,9	-266,4
B. Przepływy środków pieniężnych z działalności inwestycyjnej					
I. Wpływy		295,7	176,6	250,1	125,8
1. Zbycie aktywów niematerialnych oraz rzeczowych aktywów trwałych		35,3	27,3	17,2	12,1
2. Z aktywów finansowych, w tym:		260,4	123,5	232,9	113,7
a) w jednostkach powiązanych		259,7	123,5	232,8	113,7
- sprzedaż spółki		0,0	14,0	0,0	14,0
- dywidendy		221,6	108,0	212,2	98,8
- spłata udzielonych pożyczek		35,7	1,0	20,1	0,5
- odsetki		2,4	0,5	0,5	0,4
b) w pozostałych jednostkach		0,7	0,0	0,1	0,0
- spłata udzielonych pożyczek		0,7	0,0	0,1	0,0
- odsetki i inne wpływy z aktywów finansowych		0,0	0,0	0,0	0,0
3. Inne wpływy inwestycyjne	12	0,0	25,8	0,0	0,0



Sprawozdanie z przepływów pieniężnych (w mln PLN)	Noty	I półrocze		II kwartał	
		2023/24	2022/23	2023/24	2022/23
		01.02 - 31.07	01.02 - 31.07	01.05 - 31.07	01.05 - 31.07
II. Wydatki		333,8	457,7	171,5	274,6
1. Nabycie aktywów niematerialnych oraz rzeczowych aktywów trwałych		251,0	160,1	118,3	60,9
2. Na aktywa finansowe, w tym:		72,8	297,3	43,2	213,7
a) w jednostkach powiązanych		72,7	296,7	43,1	213,1
- nabycie udziałów		20,8	103,2	6,7	35,0
- udzielenie pożyczek		51,9	193,5	36,4	178,1
b) w pozostałych jednostkach		0,1	0,6	0,1	0,6
- udzielone pożyczki		0,1	0,6	0,1	0,6
3. Inne wydatki inwestycyjne	12	10,0	0,3	10,0	0,0
III. Przepływy pieniężne netto z działalności inwestycyjnej		-38,1	-281,1	78,6	-148,8
C. Przepływy środków pieniężnych z działalności finansowej					
I. Wpływy		69,3	1 173,8	62,3	609,7
1. Wpływy z emisji akcji		0,0	0,0	0,0	0,0
2. Kredyty i pożyczki		69,3	1 173,8	62,3	609,7
3. Emisja obligacji		0,0	0,0	0,0	0,0
II. Wydatki		1 038,3	548,4	549,4	453,7

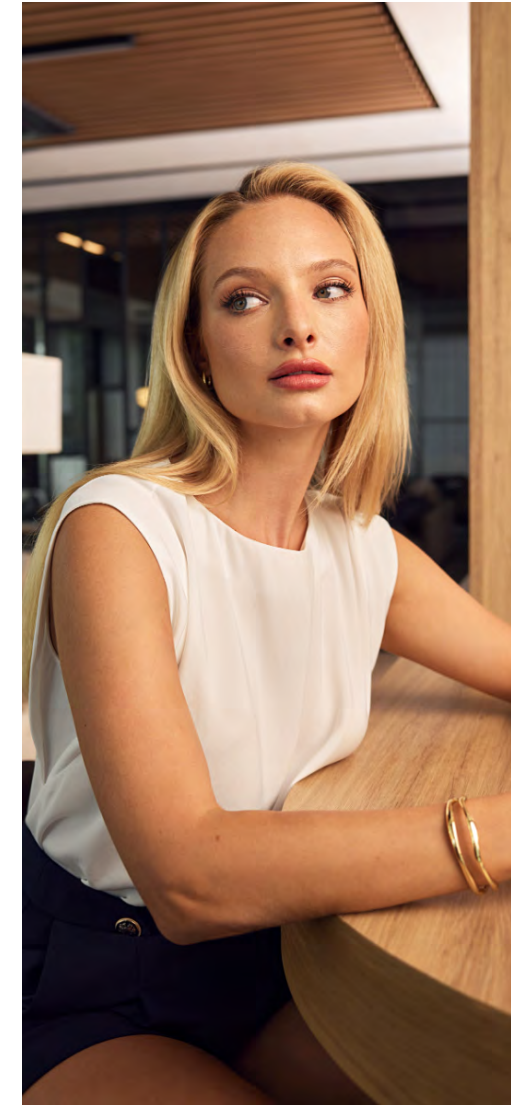
1. Dywidendy i inne wypłaty na rzecz właścicieli	398,9	326,1	398,9	326,1
2. Spłaty kredytów i pożyczek	373,5	13,2	7,5	13,2
3. Płatności zobowiązań z tytułu leasingu	198,1	170,5	99,0	88,4
4. Odsetki	67,8	38,6	44,0	26,0
5. Inne wydatki finansowe	0,0	0,0	0,0	0,0
III. Przepływy pieniężne netto z działalności finansowej	-969,0	625,4	-487,1	156,0
D. Przepływy pieniężne netto, razem	152,9	-407,8	-45,6	-259,2
E. Bilansowa zmiana stanu środków pieniężnych, w tym:	164,3	-330,4	-39,8	-173,2
- zmiana stanu środków pieniężnych z tytułu różnic kursowych	11,4	77,4	5,8	86,0
F. Środki pieniężne na początek okresu	203,5	596,7	402,0	448,1
G. Środki pieniężne na koniec okresu	356,4	188,9	356,4	188,9



ŚRÓDROCZNE SKRÓCONE JEDNOSTKOWE SPRAWOZDANIE ZE ZMIAN W KAPITALE WŁASNYM

za okres 6 miesięcy zakończony dnia 31 lipca 2023 roku

Sprawozdanie ze zmian w kapitale własnym (w mln PLN)	Kapitał podstawowy	Kapitał ze sprzedaży akcji powyżej ich wartości	Pozostałe kapitały	Zysk zatrzymane	Kapitał własny RAZEM
Stan na 1 lutego 2023 roku	3,7	364,3	2 714,6	870,1	3 952,7
Wynagrodzenie płatne akcjami	0,0	0,0	0,8	0,0	0,8
Wypłata dywidendy	0,0	0,0	-263,5	-534,3	-797,8
Transakcje z właścicielami	0,0	0,0	-262,7	-534,3	-797,0
Zysk netto za I półrocze 2023 roku	0,0	0,0	0,0	754,9	754,9
Całkowite dochody ogółem	0,0	0,0	0,0	754,9	754,9
Stan na 31 lipca 2023 roku	3,7	364,3	2 451,9	1 090,7	3 910,6
Stan na 1 lutego 2022 roku	3,7	364,3	2 336,5	1 357,3	4 061,8
Podział wyniku za 12 m-cy do dnia 31.01.2022	0,0	0,0	373,2	-373,2	0,0
Wypłata dywidendy	0,0	0,0	0,0	-648,3	-648,3
Transakcje z właścicielami	0,0	0,0	373,2	-1 021,5	-648,3
Zysk netto za I półrocze 2022 roku	0,0	0,0	0,0	289,8	289,8
Całkowite dochody ogółem	0,0	0,0	0,0	289,8	289,8
Stan na 31 lipca 2022 roku	3,7	364,3	2 709,7	625,6	3 703,3







05

Dodatkowe informacje i noty do śródrocznego skróconego jednostkowego sprawozdania finansowego

za okres od 01.02.2023 do 31.07.2023



I. INFORMACJE OGÓLNE

LPP SA (dalej zwaną „LPP”, „Spółka”) jest spółką akcyjną, której akcje znajdują się w obrocie publicznym.

Spółka jest wpisana do rejestru przedsiębiorców Krajowego Rejestru Sądowego w Sądzie Rejonowym Gdańsk Północ dla miasta Gdańska – VII Wydział Gospodarczy pod numerem KRS 0000000778. Spółce nadano numer statystyczny REGON 190852164.

Siedziba Spółki mieści się przy ul. Łąkowej 39/44 w Gdańsku 80-769.

LPP SA jest spółką zajmującą się projektowaniem i dystrybucją odzieży w Polsce, krajach Europy Centralnej, Wschodniej i Zachodniej oraz krajach Bliskiego Wschodu. Podstawowe wyroby Spółki sygnowane są znakami towarowymi: Sinsay, Reserved, Cropp, House i Mohito.

Niniejsze śródroczne skrócone jednostkowe sprawozdanie finansowe Spółki za okres 6 miesięcy zakończony 31 lipca 2023 roku zostało przez Zarząd zatwierdzone do publikacji w dniu 20 września 2023 roku.

2. PODSTAWA SPORZĄDZENIA ŚRÓDROCZNEGO JEDNOSTKOWEGO SKRÓCONEGO SPRAWOZDANIA FINANSOWEGO ORAZ ISTOTNE ZASADY RACHUNKOWOŚCI

2.1. Podstawa sporządzania

Niniejsze śródroczne skrócone jednostkowe sprawozdanie finansowe zostało sporządzone zgodnie z Międzynarodowym Standardem Rachunkowości nr 34 „Śródroczna Sprawozdawczość Finansowa” zatwierdzonym przez UE („MSR34”).

Śródroczne skrócone jednostkowe sprawozdanie finansowe LPP SA nie obejmuje wszystkich informacji oraz ujawnień wymaganych w rocznym sprawozdaniu finansowym i należy je czytać łącznie z jednostkowym sprawozdaniem finansowym Spółki za rok zakończony 31 stycznia 2023 roku zatwierdzonym do publikacji w dniu 25 kwietnia 2023 roku.

Walutą sprawozdawczą niniejszego śródrocznego skróconego jednostkowego sprawozdania finansowego jest złoty polski, a wszystkie kwoty wyrażone są w milionach złotych polskich, chyba, że podano inaczej.

Dane zaprezentowane w tym sprawozdaniu za okres 6 miesięcy zakończony 31 lipca 2023 roku zostały poddane przeglądowi półrocznemu przez biegłego rewidenta. Sprawozdanie z całkowitych dochodów oraz noty do Sprawozdania z całkowitych dochodów obejmują także dane za II kw. tj. okres 3 miesięcy zakończony dnia 31 lipca 2023 roku oraz dane porównawcze za okres 3 miesięcy zakończony dnia 31 lipca 2022 roku, które nie były przedmiotem przeglądu ani badania przez biegłego rewidenta.

W okresach objętych skróconym śródrocznym jednostkowym sprawozdaniem finansowym, do przeliczenia wybranych danych finansowych zastosowano następujące kursy wymiany złotego w stosunku do EUR, ustalone przez Narodowy Bank Polski:

- kurs obowiązujący na ostatni dzień okresu sprawozdawczego: 31.07.2023 to 4,4135 PLN/EUR, a 31.01.2023 to 4,7089 PLN/EUR,
- średni kurs w okresie, obliczony jako średnia arytmetyczna kursów obowiązujących na ostatni dzień każdego miesiąca w danym okresie: 01.02-31.07.2023 to 4,5638 PLN/EUR, 01.02-31.07.2022 to 4,6663 PLN/EUR.

Śródroczne skrócone jednostkowe sprawozdanie finansowe zostało sporządzone przy założeniu kontynuowania działalności gospodarczej przez Spółkę w dającej się przewidzieć przyszłości, pomimo wystąpienia następujących okoliczności mających wpływ na kontynuację działalności Spółki w najbliższej przyszłości.

2.2. Zmiany szacunków i założeń

Przy sporządzaniu śródrocznego skróconego jednostkowego sprawozdania finansowego Zarząd Spółki kieruje się osądem przy dokonywaniu szacunków i założeń, które mają wpływ na stosowane zasady rachunkowości oraz prezentowane wartości aktywów, zobowiązań, przychodów i kosztów. Faktycznie zrealizowane wartości mogą się różnić od szacowanych przez Zarząd.

Informacje o szacunkach i założeniach, które są znaczące dla sprawozdania finansowego zostały zaprezentowane w jednostkowym sprawozdaniu finansowym za rok obrotowy zakończony 31 stycznia 2023 roku. Ponadto Spółka zaprezentowała w niniejszym skróconym śródrocznym jednostkowym sprawozdaniu finansowym wpływ dokonanych założeń Zarządu na szacunek odpisów aktualizujących (nota 13).

2.3. Zasady rachunkowości

Niniejsze śródroczne skrócone skonsolidowane sprawozdanie finansowe zostało sporządzone zgodnie z zasadami rachunkowości, które zostały zaprezentowane w ostatnim skonsolidowanym sprawozdaniu finansowym LPP SA za rok zakończony 31 stycznia 2023 roku.

3. KOREKTY BŁĘDÓW ORAZ ZMIANA ZASAD RACHUNKOWOŚCI

W skróconym śródrocznym jednostkowym sprawozdaniu finansowym nie miała miejsca korekta błędów ubiegłych lat jak i również nie miały miejsca zmiany zasad rachunkowości.



4. SEZONOWOŚĆ DZIAŁALNOŚCI

Sezonowość w sprzedaży jest zjawiskiem dotyczącym całości rynku odzieżowego tak w Polsce, jak i poza granicami. Zazwyczaj marża brutto uzyskiwana w okresie sprzedaży nowej kolekcji w regularnych cenach jest wyższa od marży notowanej w okresie wyprzedaży kolekcji. Taka sytuacja wpływa na dysproporcje w wysokości marż uzyskiwanych w poszczególnych kwartałach kalendarzowego roku (największe w drugim i czwartym kwartale, najmniejsze w pierwszym i trzecim). Aby uniknąć dużych różnic w marżach pomiędzy kwartałami, Spółka zmieniła rok obrotowy dostosowując go do kalendarza kolekcji a tym samym niwelując wpływ wyprzedaży i sezonowości na marże poszczególnych kwartałów roku.

5. PRZYCHODY Z UMÓW Z KLIENTAMI

Tabela przedstawia przychody z tytułu umów z klientami w podziale na kategorie, które odzwierciedlają sposób, w jaki czynniki ekonomiczne wpływają na charakter, kwotę, termin płatności oraz niepewność przychodów i przepływów pieniężnych.

	I półrocze		II kwartał	
	2023/24	2022/23	2023/24	2022/23
w mln PLN	01.02 - 31.07	01.02 - 31.07	01.05 - 31.07	01.05 - 31.07
Rodzaj sprzedaży				
Sprzedaż towarów, w tym:	6 843,3	6 324,8	3 737,3	3 596,3
<i>E-commerce</i>	1 345,3	1 234,7	754,5	668,3
Sprzedaż usług	6,7	3,8	3,5	2,0
Razem	6 850,0	6 328,6	3 740,8	3 598,3
Marka				
Sinsay	3 068,6	2 669,0	1 709,8	1 502,7
Reserved	2 156,0	2 115,7	1 149,0	1 218,5
Cropp	573,6	550,3	320,4	329,1
House	479,1	512,4	268,0	303,6
Mohito	555,3	472,6	283,4	237,7
Pozostałe	17,4	8,6	10,2	6,7
Razem	6 850,0	6 328,6	3 740,8	3 598,3

Spółka nie posiada żadnego kontrahenta, dla którego przychód przekracza 10% wszystkich przychodów.



6. PRZYCHODY I KOSZTY FINANSOWE

Przychody finansowe (w mln PLN)	2023/24	2022/23	2023/24	2022/23
	01.02. - 31.07	01.02. - 31.07.	01.05. - 31.07.	01.05. - 31.07.
Odsetki, w tym:	15,2	7,0	9,7	6,2
- od lokat	6,8	0,5	5,5	0,4
- od pożyczek i należności	8,4	2,4	4,2	1,7
- pozostałe	0,0	4,1	0,0	4,1
Wycena jednostek uczestnictwa w funduszach	11,2	3,8	5,9	1,3
Dywidendy	211,1	141,9	211,1	132,6
Inne przychody finansowe, w tym:	14,2	357,5	6,9	328,1
- saldo różnic kursowych	0,0	356,8	0,0	327,6
- dyskonto	14,2	0,0	6,9	0,0
- korekta zobowiązania leasingowego	0,0	0,7	0,0	0,5
Razem	251,7	510,2	233,6	468,2

Koszty finansowe (w mln PLN)	2023/24	2022/23	2023/24	2022/23
	01.02. - 31.07	01.02. - 31.07	01.05. - 31.07	01.05. - 31.07
Koszty z tytułu odsetek - kredyty bankowe i pożyczki	45,7	26,4	21,4	18,2
Koszty z tytułu odsetek - obligacje	9,3	4,1	5,4	-1,3
Koszty z tytułu odsetek - budżetowe i pozostałe	0,0	0,0	0,0	0,0
Koszty z tytułu odsetek - zobowiązania z tytułu leasingu	13,8	13,3	7,1	6,7
Aktualizacja wartości inwestycji	0,0	0,0	0,0	0,0
Inne koszty finansowe, w tym:	55,9	0,9	16,6	0,3
- prowizje bankowe	1,9	0,9	1,0	0,3
- dyskonto	0,0	0,0	0,0	0,0
- saldo różnic kursowych	54,0	0,0	15,6	0,0
Razem	124,7	44,7	50,5	23,9



7. PODATEK DOCHODOWY

Główne składniki obciążenia podatkowego LPP SA za okres od 01.02.2023 do 31.07.2023 roku oraz okres porównywalny przedstawione zostały w tabeli.

Podatek dochodowy (w mln PLN)	2023/24	2022/23	2023/24	2022/23
	01.02 - 31.07	01.02 - 31.07	01.05 - 31.07	01.05 - 31.07
Bieżący podatek dochodowy	119,4	92,3	77,6	68,6
Odroczony podatek dochodowy	7,7	-50,1	7,4	-54,6
Razem	127,1	42,2	85,0	14,0

8. RZECZOWE AKTYWA TRWAŁE

KUPNO I SPRZEDAŻ

W okresie 6 miesięcy zakończonym 31 lipca 2023 roku Spółka nabyła rzeczowe aktywa trwałe o wartości 162 mln PLN (w okresie 6 miesięcy zakończonym 31 lipca 2022 roku: 163,3 mln PLN). Były to głównie inwestycje związane z budową nowych sklepów, ale również budowa nowej części centrum logistycznego w Pruszczu Gdańskim oraz biur w Gdańsku.

W okresie 6 miesięcy zakończonym 31 lipca 2023 roku Spółka sprzedała rzeczowe aktywa trwałe o wartości netto 0,2 mln PLN (w okresie 6 miesięcy zakończonym 31 lipca 2022 roku: 0,2 mln PLN).

ODPISY Z TYTUŁU UTRATY WARTOŚCI

W okresie zakończonym 31 lipca 2023 roku LPP SA rozpoznała dodatkowe odpisy z tytułu utraty wartości środków trwałych w kwocie 0,2 mln PLN (w okresie 6 miesięcy zakończonym 31 lipca 2022 roku LPP SA nie rozpoznała żadnego odpisu). Jednocześnie w 2023 roku miało miejsce wykorzystanie odpisu z tytułu utraty wartości w wysokości 0,6 mln PLN (w okresie 6 miesięcy zakończonym 31 lipca 2022 roku wykorzystanie odpisu: 2,9 mln PLN oraz rozwiązanie odpisu: 3,5 mln PLN). W Sprawozdaniu z całkowitych dochodów zawiązanie odpisu aktualizującego wykazane zostało w pozycji Pozostałe koszty operacyjne w kwocie 0,2 mln PLN.

ZOBOWIĄZANIE UMOWNE DO NABYCIA RZECZOWEGO MAJĄTKU TRWAŁEGO

Na dzień bilansowy LPP SA posiada zobowiązania umowne do nabycia rzeczowego majątku trwałego w kwocie 47,1 mln PLN.

Na powyższą kwotę tę składały się:

- Zobowiązania związane z budową sklepów LPP SA - 17,1 mln PLN
- Zobowiązania z tytułu kontraktów na budowę budynków biurowych - 31 mln PLN

W okresach porównawczych wielkość ta kształtowała się następująco:

- 31.07.2022 - kwota 67,5 mln PLN
- 31.01.2023 - kwota 87,4 mln PLN

9. INWESTYCJE W JEDNOSTKACH ZALEŻNYCH

Wartość udziałów w jednostkach zależnych oraz dopłaty do kapitału spółek zależnych według ich ceny nabycia oraz ich zmiany w poszczególnych okresach przedstawiały się następująco:

Inwestycje w jednostkach zależnych (w mln PLN)	Udziały	Dopłaty do kapitału
Stan na 1 lutego 2023 roku	1 243,7	693,1
- zwiększenie	20,8	0,0
- zmniejszenie	5,0	0,0
Stan na 31 lipca 2023 roku	1 259,5	693,1
Stan na 1 lutego 2022 roku	795,0	1 406,5
- zwiększenie	32,5	70,7
- zmniejszenie	137,3	779,1
Stan na 31 lipca 2022 roku	690,2	698,1

W bieżącym okresie nastąpiło zwiększenie wartości udziałów w spółkach zależnych z uwagi na dokapitalizowanie istniejących spółek w Grecji i Włoszech. W tym samym okresie nastąpiła likwidacja jednej ze spółek w Bułgarii.

Wartość odpisów aktualizujących wartość udziałów oraz dopłaty do kapitału spółek zależnych, oraz ich zmiany w poszczególnych okresach przedstawiały się następująco:

Odpis aktualizujący (w mln PLN)	Odpis aktualizujący udziały	Odpis aktualizujący dopłaty do kapitału
Stan na 1 lutego 2023 roku	118,8	0,0
- zwiększenie	0,0	0,0
- zmniejszenie	5,0	0,0
Stan na 31 lipca 2023 roku	113,8	0,0
Stan na 1 lutego 2022 roku	122,9	0,0
- zwiększenie	0,0	0,0
- zmniejszenie	0,0	0,0
Stan na 31 lipca 2022 roku	122,9	0,0

10. ZAPASY

W okresie 6 miesięcy zakończonym 31 lipca 2023 roku, Spółka dokonała zawiązania odpisów aktualizujących wartości zapasów do wartości możliwej do odzyskania w kwocie 9,6 mln PLN (w okresie 6 miesięcy zakończonym 31 lipca 2022 roku odwrócenie o 42,2 mln PLN). Kwota ta została ujęta w pozycji „Koszt własny sprzedaży”.

Na wartość zapasów składają się głównie towary handlowe. Szczegółową strukturę zapasów przedstawiono w tabeli:

Zapasy – wartość bilansowa (w mln PLN)	31.07.2023	31.01.2023
Materiały	5,9	8,4
Towary	2 538,6	2 675,9
Aktywa z tytułu prawa do zwrotu	30,6	25,1
Razem	2 575,1	2 709,4





II. DEPOZYTY

Depozyty i fundusze inwestycyjne (w mln PLN)	31.07.2023	31.01.2023
Jednostki uczestnictwa w funduszach	534,2	556,7
Kaucje	0,0	0,0
Depozyt zabezpieczający	26,3	0,0
Razem	560,5	556,7



W okresie sprawozdawczym Spółka nabyła jednostki uczestnictwa w funduszach rynku pieniężnego w kwocie 10 mln PLN. Powyższą wartość wykazuje w Sprawozdaniu z przepływów pieniężnych.

Wycena wyżej wymienionych instrumentów mieści się w poziomie 2 hierarchii wartości godziwej w odniesieniu do jednostek uczestnictwa w funduszach nienotowanych.

W związku z podpisanymi umowami faktoringowymi, opisanymi szczegółowo w nocie 16, Spółka dokonała zabezpieczenia w formie jednostek uczestnictwa ulokowanymi w funduszu rynku pieniężnego w kwocie 67,9 mln USD oraz zabezpieczyła depozyt w wysokości 26,3 mln PLN.

12. POZOSTAŁE AKTYWA FINANSOWE

Pozostałe aktywa finansowe (w mln PLN)	31.07.2023	31.01.2023
Aktywa trwałe		
Należności pozostałe	2,5	2,8
Pożyczki udzielone	490,3	502,8
Pozostałe aktywa finansowe długoterminowe	492,8	505,6
Aktywa obrotowe		
Należności pozostałe	1,4	29,5
Należności od operatorów kart płatniczych	12,2	10,1
Pożyczki udzielone	16,6	11,3
Wycena kontraktów terminowych typu forward	0,0	0,0
Należności z tytułu dywidendy	13,7	0,0
Pozostałe aktywa finansowe krótkoterminowe	43,9	50,9
Razem	536,7	556,5

Wycena wyżej wymienionych instrumentów mieści się w poziomie 2 hierarchii wartości godziwej.



13. ODPISY AKTUALIZUJĄCE WARTOŚĆ POZOSTAŁYCH AKTYWÓW

Odpis aktualizujący wartość środków trwałych (w mln PLN)	2023/24	2022/23
	01.02 - 31.07	01.02 - 31.07
Stan na początek okresu	17,2	38,7
Odpisy ujęte jako koszt w okresie	0,2	0,0
Odpisy wykorzystane w okresie	0,6	2,9
Odpisy odwrócone w okresie	0,0	3,5
Stan na koniec okresu	16,8	32,3

Odpis aktualizujący wartość należności (w mln PLN)	2023/24	2022/23
	01.02 - 31.07	01.02 - 31.07
Stan na początek okresu	41,9	19,0
Odpisy ujęte jako koszt w okresie	29,0	55,9
Odpisy wykorzystane w okresie	0,0	4,2
Odpisy odwrócone w okresie	9,1	4,9
Stan na koniec okresu	61,8	65,8

14. KAPITAŁ PODSTAWOWY

Na dzień 31 lipca 2023 roku kapitał Spółki ten wyniósł 3 710 tys. PLN i uległ zmianie w porównaniu z 31 stycznia 2023 roku o kwotę 1,9 tys. PLN. Zmiana dotyczyła wyemitowania nowej serii akcji N w związku z rozliczeniem programu motywacyjnego za rok obrotowy zakończony 31 stycznia 2023 roku. Kapitał Spółki podzielony był na 1 855 190 akcji o wartości nominalnej 2 PLN każda.

Struktura własności kapitału zakładowego jednostki dominującej na dzień 31 lipca 2023 roku została zaprezentowana w tabeli poniżej.

Akcjonariusz	Liczba posiadanych akcji (w szt.)	Udział w kapitale zakładowym	Liczba głosów na WZA	Udział w ogólnej liczbie głosów na WZA	Wartość nominalna udziałów
Fundacja Semper Simul*	578 889	31,2%	1 978 889	60,8%	1 157 778
Fundacja Sky**	185 963	10,0%	185 963	5,7%	371 926
Pozostali akcjonariusze	1 090 338	58,8%	1 090 338	33,5%	2 180 676
Razem	1 855 190	100,0%	3 255 190	100,0%	3 710 380

*Fundacja Semper Simul - fundacja związana blisko z panem Markiem Piechockim (art.3 ust 1 pkt 26 lit.d MAR)

**Fundacja Sky - fundacja związana z panem Jerzym Lubiańcem - współzałożycielem LPP SA

15. KREDYTY BANKOWE I ZOBOWIĄZANIA HANDLOWE

W okresie bilansowym zakończonym 31 lipca 2023 roku LPP SA nie podpisała ani nie uruchomiła żadnej nowej umowy kredytowej.

Na dzień bilansowy 31 lipca 2023 roku wartość zobowiązań, w tym handlowych, wyniosła 3 729,9 mln PLN i uległa zwiększeniu o około 20% w porównaniu ze stanem na 31 stycznia 2023 roku. Wzrost ten jest wynikiem zwiększenia zakupów w związku z otwieraniem i zatowarowaniem nowych sklepów, zarówno stacjonarnych jak i e-commerce. Na dzień 31 lipca 2023 roku LPP SA posiadała zobowiązania han-

dlowe wobec banków HSBC, Santander Polska SA, PEKAO SA oraz BNP Paribas z tytułu programów finansowania dostawców, tj. faktoringu odwrotnego (zarówno wyrażone w PLN jak i denominowane w walutach obcych, głównie w USD) w łącznej wysokości 2 077,8 mln PLN (na dzień 31 stycznia 2023 roku: 1 479,9 mln PLN). Zasadą faktoringu odwróconego jest aby po przedstawieniu faktury z tytułu dokonanych zakupów, bank faktor spłacił zobowiązania wobec dostawcy zgodnie z ustalonym wcześniej terminem. Łączne limity jakie Spółka posiadała w wymienionych bankach w zakresie faktoringu odwróconego wynoszą 270 mln USD - ustalone do dnia 30.06.2024, 250 mln PLN - ustalone do dnia 25.12.2023 oraz 618 mln USD - ustalone na czas nieokre-

ślony. W związku z limitami faktoringowymi Spółka zabezpieczyła depozyt w wysokości 26,3 mln PLN, zdeponowany na rachunku innego faktora oraz udzieliła zabezpieczenia w formie jednostek uczestnictwa, ulokowanymi w funduszu inwestycyjnym w kwocie 67,9 mln USD. Ewentualne zwolnienie bądź zmniejszenie depozytu lub kaucji będzie równoznaczne z obniżeniem limitu umowy faktoringu odwrotnego i potrzebą uregulowania zobowiązań w tej samej kwocie.

16. ZOBOWIĄZANIA I AKTYWA WARUNKOWE

W I półroczu 2023 roku spółki wchodzące w skład Grupy Kapitałowej LPP SA korzystały z gwarancji bankowych na zabezpieczenie zapłaty czynszu z tytułu najmu powierzchni pod sklepy firmowe, powierzchni biurowe, magazyn.

Na dzień 31 lipca 2023 roku łączna wartość gwarancji bankowych wystawionych na zlecenie i odpowiedzialność LPP SA wyniosła ok. 313,4 mln PLN, z czego:

- Wartość gwarancji wystawionych z tytułu zabezpieczenia umów zawartych przez LPP SA w kwocie 91 mln PLN.
- Wartość gwarancji wystawionych z tytułu zabezpieczenia umów zawartych przez jednostki powiązane objęte konsolidacją w kwocie 203,5 mln PLN.
- Wartość gwarancji wystawionych z tytułu zabezpieczenia umów wynajmu powierzchni magazynowych i biurowych zawartych przez LPP SA w kwocie 18,9 mln PLN.

W tym samym okresie Spółka również otrzymała gwarancje. Gwarancje te stanowiły zabezpieczenie płatności od kontrahenta. Ich wartość na dzień 31 lipca 2023 roku wyniosła 19,9 mln PLN. W dniu 31 lipca 2023 roku wartość poręczeń udzielonych przez Spółkę dominującą wyniosła 235,7 mln PLN. W opinii Zarządu istnieje niskie prawdopodobieństwo wypływu środków finansowych wykazanych w zobowiązaniach pozabilansowych/ warunkowych. Istotą tych zobowiązań jest w przeważającej liczbie przypadków gwarantowanie płatności czynszów najmu podmiotów z GK LPP SA. W okresie sprawozdawczym Emitent ani jednostka zależna nie udzieliła poręczeń kredytu lub pożyczki ani nie udzieliła gwarancji - łącznie jednemu podmiotowi lub jednostce zależnej od tego podmiotu, o wartości przekraczającej 10,0% kapitałów własnych Emitenta.

17. DYWIDENDY WYPŁACONE I ZAPROPONOWANE DO WYPŁATY

30 czerwca 2023 roku, WZA LPP SA uchwałą nr 19 podjęło decyzję o przeznaczeniu całości zysku wypracowanego za rok zakończony 31 stycznia 2023 roku oraz części zysku utworzonego z lat poprzednich na wypłatę dywidendy w ogólnej kwocie 797 731 700 PLN. Dzień dywidendy ustalono na 10 lipca 2023 roku, natomiast wypłata została ustalona w dwóch transzach: 14 lipca 2023 roku i 10 października 2023 roku.



Wielkość kwoty dywidendy przypadająca na jedną akcję wyniosła 430,00 PLN.

W okresie porównawczym, WZA LPP SA w dniu 20 maja 2022 roku uchwałą nr 18 podjęło decyzję o przeznaczeniu części zysku utworzonego z lat poprzednich na wypłatę dywidendy w kwocie 648 348 050 PLN. Dzień dywidendy ustalono na 30 maja 2022 roku, natomiast wypłata została ustalona w dwóch transzach: 6 czerwca 2022 roku i 30 sierpnia 2022 roku. Wielkość kwoty dywidendy przypadająca na jedną akcję wyniosła 350,00 PLN.

18. TRANSAKCJE Z JEDNOSTKAMI POWIĄZANYMI

Za jednostki powiązane wobec LPP SA uznaje się:

- spółki krajowe i zagraniczne w których LPP SA sprawuje kontrolę poprzez posiadanie bezpośrednio udziałów,
- osoby wchodzące w skład kluczowego personelu kierowniczego LPP SA oraz bliscy członkowie ich rodzin,
- podmioty, w których osoby zaliczone do kluczowego personelu lub ich bliscy członkowie rodzin sprawują kontrolę lub na które wywierają

18.1. Wynagrodzenia kadry kierowniczej LPP SA

Do kluczowego personelu kierowniczego Spółka zalicza członków Zarządu oraz Rady Nadzorczej jednostki dominującej.

Wartość krótkoterminowych świadczeń członków Zarządu jednostki dominującej, wypłaconych w okresie od 1 lutego 31 lipca 2023 roku wyniosła 2 915 tys. PLN (w okresie 6 miesięcy zakończonym 31 lipca 2022 roku: 2 927 tys. PLN).

Wartość krótkoterminowych świadczeń członków Rady Nadzorczej jednostki dominującej, wypłaconych w okresie od 1 lutego do 31 lipca 2023 roku wyniosła 81 tys. PLN (w okresie 6 miesięcy zakończonym 31 lipca 2022 roku: 77 tys. PLN).

18.2. Transakcje z podmiotami powiązanymi

Podmioty powiązane (w mln PLN)	Zobowiązania na 31.07.2023	Pożyczki otrzymane na 31.07.2023	Należności na 31.07.2023	Pożyczki udzielone na 31.07.2023	Przychody ze sprzedaży za okres 01.02- 31.07.2023	Zakupy za okres 01.02- 31.07.2023
Zależne spółki krajowe	387,6	252,0	2,9	254,3	6,7	930,5
Zależne spółki zagraniczne	0,8	360,1	971,3	249,6	2 462,3	2,2
Razem	388,4	612,1	974,2	503,9	2 469,0	932,7

Podmioty powiązane (w mln PLN)	Zobowiązania na 31.07.2022	Pożyczki otrzymane na 31.07.2022	Należności na 31.07.2022	Pożyczki udzielone na 31.07.2022	Przychody ze sprzedaży za okres 01.02- 31.07.2022	Zakupy za okres 01.02- 31.07.2022
Zależne spółki krajowe	114,1	199,5	3,5	129,0	3,8	346,8
Zależne spółki zagraniczne	4,2	170,7	534,7	145,5	2 476,4	0,3
Razem	118,3	370,2	538,2	274,5	2 480,2	347,1

Wielkości podane w tabelach obrazują tylko transakcje wzajemne pomiędzy LPP SA a jednostkami powiązanymi i są prezentowane z punktu widzenia jednostki dominującej.

Dane, które wykazane są jako zobowiązania LPP SA są należnościami w spółkach powiązanych, a zakupy są przychodami w podanych spółkach.

Wszystkie transakcje z podmiotami powiązanymi są zawierane na warunkach rynkowych.

Przychody dotyczące zależnych spółek krajowych pochodzą z wynajmu pomieszczeń biurowych na potrzeby działalności tychże firm oraz usług z tytułu ich prowadzenia, natomiast przychody do spółek zagranicznych wynikają ze sprzedaży towarów oraz usług.

Zakupy od zależnych spółek krajowych dotyczą wynajmu nieruchomości, w których prowadzone są sklepy Cropp, Reserved, Mohito i House oraz usług ich prowadzenia, natomiast zakupy od spółek zagranicznych dotyczą wyłącznie kosztów za korzystanie ze znaków towarowych.





19. DZIAŁALNOŚĆ ZANIECHANA

W bieżącym okresie działalność zaniechana nie wystąpiła.

W okresie porównawczym, w dniu 30 czerwca 2022 roku LPP SA dokonała sprzedaży 100% udziałów spółki zależnej Re Trading z siedzibą w Moskwie, co zostało szczegółowo opisane w jednostkowym raporcie rocznym w nocy 19. Strata jaką LPP SA poniosła na sprzedaży Re Trading wyniosła 606,1 mln PLN i została zaprezentowana w odrębnej pozycji Sprawozdania z całkowitych dochodów jako Zysk/ strata na sprzedaży jednostek zależnych. Na dzień bilansowy zdyskontowana wartość należności ze sprzedaży spółki wyniosła 332 mln PLN i została zaprezentowana w Sprawozdaniu z sytuacji finansowej w pozycji Należności długoterminowe w kwocie 282,4 mln PLN oraz w pozycji Należności krótkoterminowe w kwocie 49,6 mln PLN. Zgodnie z umową termin zapłaty za sprzedaż spółki został odroczony w czasie w ustalonych proporcjach maksymalnie do 2026 roku.

20. SPRAWY SĄDOWE

LPP SA nie jest stroną postępowania przed sądem, organem właściwym do postępowania arbitrażowego lub organem administracji publicznej dotyczącego zobowiązań czy wiarytelności, którego wartość pojedynczo lub łącznie przekraczałaby 10% kapitałów własnych LPP SA.

Natomiast z udziałem LPP SA toczy się wszczęte przez Urząd Ochrony Konkurencji i Konsumentów postępowanie wyjaśniające, mające na celu ustalenie czy Spółka w związku z prowadzeniem działalności marketingowej nawiązującej do zagadnień ekologii, dopuściła się naruszenia uzasadniającego wszczęcie postępowania w sprawie praktyk naruszających zbiorowe interesy konsumentów. Zapytanie UOKiK jest częścią skoordynowanych działań europejskich urzędów antymonopolowych, skierowanych do firm branży odzieżowej w zakresie standardów używania oznakowania odzieży znakami ECO. LPP SA na wezwanie Prezesa Urzędu Ochrony Konkurencji i Konsumentów przedłożyła szeroki zakres wyjaśnień i materiału dowodowego. Na tym etapie Spółce nie stawia się zarzutów dotyczących stosowania praktyk naruszających zbiorowy interes konsumentów. W razie uznania przez organ, iż zachodzą przesłanki do przypisania Spółce takich praktyk, maksymalny dopuszczalny ustawowo poziom kary pieniężnej wynosi nie więcej niż 10% obrotu osiągniętego w roku obrotowym rok poprzedzającym nałożenie kary.

21. ZDARZENIA PO DNIU BILANSOWYM

Do dnia publikacji załączonego sprawozdania finansowego nie wystąpiły po dniu bilansowym jakiegokolwiek zdarzenia wymagające dodatkowych ujawnień.

22. ZATWIERDZENIE DO PUBLIKACJI

Skrócone śródroczne sprawozdanie finansowe sporządzone za okres 6 miesięcy zakończony 31.07.2023 roku (wraz z danymi porównawczymi) zostało zatwierdzone do publikacji przez Zarząd LPP SA w dniu 20 września 2023 roku.

ZARZĄD LPP SA:

Marek Piechocki
Prezes Zarządu

Przemysław Lutkiewicz
Wiceprezes Zarządu

Jacek Kujawa
Wiceprezes Zarządu

Marcin Piechocki
Wiceprezes Zarządu

Sławomir Łoboda
Wiceprezes Zarządu

**GDAŃSK, DNIA 20 WRZEŚNIA
2023 ROKU**







06

Oświadczenie Zarządu



Oświadczenie zarządu

Zgodnie z wymogami Rozporządzenia Rady Ministrów z dnia 29 marca 2018 roku w sprawie informacji bieżących i okresowych przekazywanych przez emitentów papierów wartościowych oraz warunków uznawania za równoważne informacji wymaganych przepisami prawa państwa niebędącego państwem członkowskim, Zarząd LPP SA oświadcza, że:

- wedle jego najlepszej wiedzy półroczne skonsolidowane sprawozdanie zarządu z działalności Grupy Kapitałowej emitenta zawiera prawdziwy obraz rozwoju i osiągnięć oraz sytuacji Grupy Kapitałowej LPP SA, w tym opis podstawowych zagrożeń i ryzyk,

- wedle jego najlepszej wiedzy, półroczne skrócone skonsolidowane sprawozdanie finansowe i dane porównywalne sporządzone zostały zgodnie z obowiązującymi zasadami rachunkowości oraz odzwierciedlają w sposób prawdziwy, rzetelny i jasny sytuację majątkową i finansową Grupy Kapitałowej LPP SA oraz jej wynik finansowy,

- wedle jego najlepszej wiedzy, półroczne skrócone jednostkowe sprawozdanie finansowe i dane porównywalne sporządzone zostały zgodnie z obowiązującymi zasadami rachunkowości oraz odzwierciedlają w sposób prawdziwy, rzetelny i jasny sytuację majątkową i finansową spółki LPP SA oraz jej wynik finansowy.

ZARZĄD LPP SA:

Marek Piechocki
Prezes Zarządu

Przemysław Lutkiewicz
Wiceprezes Zarządu

Jacek Kujawa
Wiceprezes Zarządu

Sławomir Łoboda
Wiceprezes Zarządu

Marcin Piechocki
Wiceprezes Zarządu

GDĄŃSK, DNIA 20 WRZEŚNIA 2023 ROKU



www.lpp.com

 [discoverlpp](https://www.facebook.com/discoverlpp)

 [company/lpp-s.a](https://www.linkedin.com/company/lpp-s-a)

 [discoverlpp](https://www.instagram.com/discoverlpp)

 [discoverlpp](https://www.youtube.com/discoverlpp)