



**KWARTALNE SPRAWOZDANIE Z DZIAŁALNOŚCI  
GRUPY KAPITAŁOWEJ MAGNA POLONIA S.A.  
ZA OKRES 3 MIESIĘCY ZAKOŃCZONYCH  
DNIA 31 MARCA 2018 ROKU**

**Warszawa, dnia 29 maja 2018 roku**



## **Grupa Kapitałowa Magna Polonia S.A.**

### **Kwartalne sprawozdanie z działalności Grupy Kapitałowej Emitenta**

Za okres 3 miesięcy zakończonych dnia 31 marca 2018 roku

od 11 grudnia 2015 do 28 kwietnia 2016 r. - Sekretarz Rady Nadzorczej)

Łukasz Wielec – Członek Rady Nadzorczej od 8 września 2017 roku  
Piotr Brudnicki - Członek Rady Nadzorczej od 16 grudnia 2016 roku  
Bogusław Piwowar – Członek Rady Nadzorczej od 21 listopada 2015 roku

### **1.3 Biegli Rewidenci**

W dniu 3 sierpnia 2017 r. Rada Nadzorcza wybrała podmiot **Misters Audytor Adviser Sp. z o.o.** z siedzibą w Warszawie, przy ul. Wiśniowej 40/5, 02-520 Warszawa, wpisany na listę podmiotów uprawnionych do badania sprawozdań finansowych w Krajowej Izbie Biegłych Rewidentów w Warszawie pod numerem 3704, jako podmiot uprawniony do badania sprawozdań finansowych Spółki i Grupy Kapitałowej Magna Polonia. Umowa obejmuje powierzenie Misters Audytor Adviser Sp. z o.o. przeprowadzenie badania sprawozdania finansowego Spółki i Grupy Kapitałowej Magna Polonia za rok 2017 i 2018, a także dokonanie przeglądu półrocznego sprawozdania finansowego Spółki oraz Grupy Kapitałowej Magna Polonia za pierwsze półrocze 2017 roku i 2018 roku. Umowa została zawarta na okres 2 lat.

### **1.4 Notowania na rynku regulowanym**

Giełda: Giełda Papierów Wartościowych w Warszawie S.A. (GPW)  
ul. Książęca 4  
00-498 Warszawa  
Symbol na GPW: 06MAGNA

## **2. OPIS ORGANIZACJI GRUPY KAPITAŁOWEJ EMITENTA ZE WSKAZANIEM JEDNOSTEK PODLEGAJĄCYCH KONSOLIDACJI**

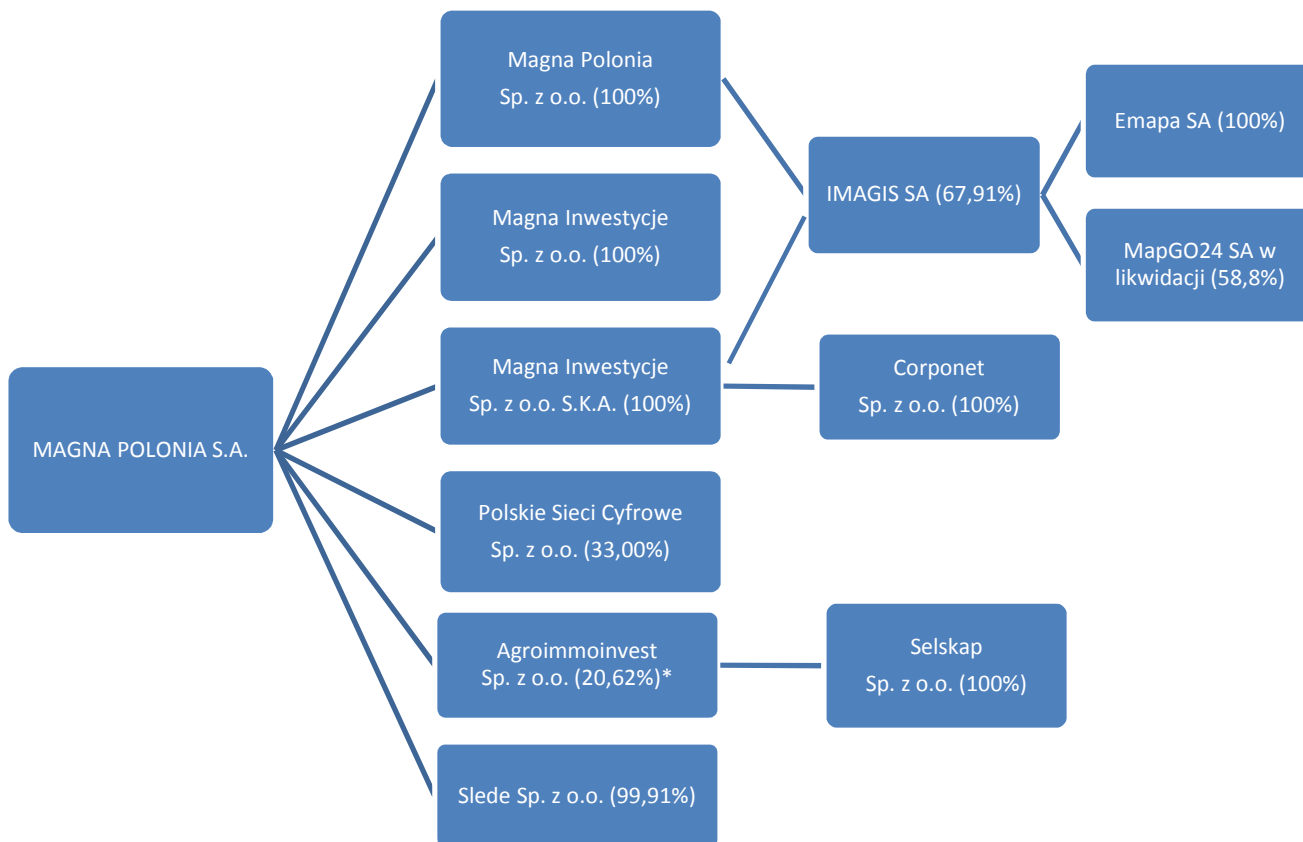
W okresie sprawozdawczym w skład Grupy Kapitałowej Magna Polonia wchodziły Magna Polonia S.A. oraz spółki zależne, w których Spółka posiadała udziały bezpośrednio, jak również jednostki zależne w sposób pośredni. Na dzień 31 marca 2018 roku w portfelu Magna Polonia znajdowały się spółki zależne: Magna Inwestycje Sp. z o.o., Magna Polonia Sp. z o.o., Imagis SA (wraz ze spółkami zależnymi Emapa SA i mapG024 SA w likwidacji), Magna Inwestycje Sp. z o.o. S.K.A. wraz z jej spółką zależną Corponet Sp. z o.o., Slede Sp. z o.o. oraz spółki stowarzyszone: Polskie Siete Cyfrowe Sp. z o.o. (33% udziałów w kapitale zakładowym) oraz Agroimmoinvest Sp. z o.o. (20,62% udziałów w kapitale zakładowym) wraz z jej spółką zależną Selskap Sp. z o.o..

### **STRUKTURA GRUPY KAPITAŁOWEJ MAGNA POLONIA NA DZIEŃ 31 MARCA 2018 ROKU**

## Grupa Kapitałowa Magna Polonia S.A.

### Kwartałne sprawozdanie z działalności Grupy Kapitałowej Emitenta

Za okres 3 miesięcy zakończonych dnia 31 marca 2018 roku



\* Na dzień 31 marca 2018 r. udział Magna Polonia SA w kapitale Agroimmoinvest Sp. z o.o. wynosił 20,62%.

W dniu 4 grudnia 2017 r. Spółka Slede sp. z o.o. została wniesiona aportem do spółki Agroimmoinvest Sp. z o.o. na pokrycie 1.538 nowych udziałów objętych przez Magna Polonia SA, przy czym na dzień bilansowy nie nastąpiła rejestracja w KRS tego podwyższenia kapitału, nowych udziałów i wniesienia aportu

#### SPÓŁKI PODLEGAJĄCE KONSOLIDACJI

Nazwa spółki	Udział procentowy w kapitale zakładowym
Magna Polonia Sp. z o.o.	100,00 %
Magna Inwestycje Sp. z o.o.	100,00 %
Magna Inwestycje Sp. z o.o. S.K.A.	100,00 %
Imagis SA	67,91 %
Emapa SA	100,00 %
Corponet Sp. z o.o.	100,00 %
Agroimmoinvest Sp. z o.o.	20,62 %

#### SPÓŁKI WYŁĄCZONE Z KONSOLIDACJI

Nazwa spółki	Udział procentowy w kapitale zakładowym
Polskie Sieci Cyfrowe Sp. z o.o.	33,00 %
mapGO24 SA w likwidacji	58,8 %
Slede Sp z o.o.	100,00 %

**Magna Polonia Sp. z o.o.** – spółka zależna wobec Magna Polonia SA, w której Magna Polonia SA posiada 100 udziałów o łącznej wartości nominalnej 5.000,00 złotych, reprezentujących 100% kapitału

## **Grupa Kapitałowa Magna Polonia S.A.**

### **Kwartalne sprawozdanie z działalności Grupy Kapitałowej Emitenta**

Za okres 3 miesięcy zakończonych dnia 31 marca 2018 roku

zakładowego. Magna Polonia sp. z o.o. została wpisana do rejestru przedsiębiorców w dniu 20 listopada 2015 r. Spółka została założona w celu prowadzenia działalności inwestycyjnej polegającej m.in. na nabywaniu wierzytelności, udzielaniu pożyczek.

**Magna Inwestycje Sp. z o.o.** – spółka zależna wobec Magna Polonia SA od dnia 27 stycznia 2014 roku, w której Magna Polonia SA posiada 100 udziałów stanowiących 100% udziału w kapitale zakładowym spółki. Magna Inwestycje sp. z o.o. jest spółką celową nie prowadzącą działalności operacyjnej. Została założona w celu przejścia praw i obowiązków jedyne go komplementariusza w spółce Magna Inwestycje Sp. z o.o. S.K.A.

**Magna Inwestycje Sp. z o.o. S.K.A.** – w dniu 7 lutego 2014 roku Magna Polonia SA nabyła 1000 akcji w kapitale zakładowym spółki Magna Inwestycje Sp. z o.o. S.K.A., stanowiących 100% udziału w kapitale zakładowym spółki. W dniu 7 lutego 2014 roku spółka Magna Inwestycje Sp. z o.o. zawarła umowę nabycia ogółu prawa i obowiązków jedyne go komplementariusza spółki Magna Inwestycje Sp. z o.o. S.K.A. Spółka prowadzi działalność inwestycyjną w dłużne papiery wartościowe oraz udziały i akcje spółek prawa handlowego.

**IMAGIS S.A.** – spółka zależna wobec Magna Polonia SA od dnia 26 października 2017 r., w której Emitent pośrednio, poprzez spółkę Magna Inwestycje Sp. z o.o. S.K.A. (która posiada 2.692.147 sztuk akcji Imagis SA) oraz spółkę Magna Polonia Sp. z o.o. (która posiada 39.047.096 sztuk akcji Imagis SA) posiada w sumie 41.739.243 sztuk akcji reprezentujących 67,91% udziału w kapitale zakładowym. Spółka Imagis SA działa w szeroko rozumianej branży systemów informacji przestrzennej (GIS). Spółka posiada i oferuje produkty w następujących segmentach rynku GIS: mapy cyfrowe, systemy nawigacji, oprogramowanie i rozwiązania GIS, urządzenia do komunikacji osobistej. Akcje Imagis SA (poza akcjami serii J) są dopuszczone do obrotu w alternatywnym systemie obrotu NewConnect prowadzonym przez GPW w Warszawie S.A.

**Emapa SA** – spółka zależna wobec Imagis SA, której działalność koncentruje się na produkcji i sprzedaży systemów geoinformatycznych dla firm transportowych oraz operatorów monitoringu. Produkty Grupy Kapitałowej Imagis SA oferowane są obecnie głównie przez Emapa SA i można je podzielić na cztery grupy: 1) mapa: dokładna Cyfrowa Mapa Polski, wykorzystywana we wszystkich produktach spółki oraz sprzedawana jako baza dla wielu odbiorców, 2) produkty informatyczne: technologie serwerowe MapCenter oraz Emapi, wykorzystywane w programach komputerowych sprzedawanych przez Spółkę oraz sprzedawane partnerom handlowym, którzy integrują je z własnym oprogramowaniem oraz programy komputerowe, sprzedawane przez Spółkę bezpośrednio lub poprzez partnerów handlowych, 3) produkty dystrybuowane: Emapa prowadzi na terenie Polski dystrybucję i sprzedaż oprogramowania amerykańskiej firmy Pitney Bowes Software Inc. jednego z globalnych producentów oprogramowania klasy GIS, (4) Systemy Nawigacyjne MapaMap: działalność w zakresie rozwiązań nawigacyjnych prowadzona jest poprzez współpracę z dystrybutorami i producentami dedykowanych urządzeń nawigacyjnych (tzw. PND).

**Corponet Sp. z o.o.** – spółka pośrednio zależna wobec Magna Polonia SA od dnia 4 września 2014 r., w której Magna Inwestycje Sp. z o.o. S.K.A. posiada 700 udziałów stanowiących 100% udziału w kapitale zakładowym. Corponet jest operatorem telekomunikacyjnym, którego działalność polega m.in. na świadczeniu usług transmisji danych.

**Agroimmoinvest Sp. z o.o.** – spółka stowarzyszona wobec Magna Polonia SA od dnia 19 lipca 2017 r., w której Magna Polonia SA posiada 2.239 udziałów, o wartości nominalnej 1.000,00 PLN jeden udział, o łącznej wartości nominalnej 2.239.000,00 PLN, stanowiących 20,62% udziału w kapitale zakładowym Agroimmoinvest Sp. z o.o. Spółka prowadzi działalność związaną ze sprzedażą i kupnem nieruchomości. Spółka podlega konsolidacji metodą praw własności.

## **Grupa Kapitałowa Magna Polonia S.A.**

### **Kwartalne sprawozdanie z działalności Grupy Kapitałowej Emitenta**

Za okres 3 miesięcy zakończonych dnia 31 marca 2018 roku

**Selskap Sp. z o.o.** – spółka zależna wobec Agroimmoinvest Sp. z o.o., wniesiona w całości przez Magna Polonia SA aportem do Agroimmoinvest Sp. z o.o. w dniu 19 lipca 2017r.. Spółka prowadzi działalność usługową z wyłączeniem ubezpieczeń i funduszy emerytalnych oraz działalność wspomagającą usługi finansowe, z wyłączeniem ubezpieczeń i funduszy emerytalnych.

**Slede Sp. z o.o.** – spółka zależna od Magna Polonia SA. W dniu 4 grudnia 2017 r. spółka Slede sp. z o.o. została wniesiona aportem do spółki Agroimmoinvest Sp. z o.o. na pokrycie 1.538 nowych udziałów objętych przez Magna Polonia SA, przy czym na dzień bilansowy nie nastąpiła rejestracja w KRS tego podwyższenia kapitału, nowych udziałów i wniesienia aportu. Spółka wyłączona z konsolidacji ze względu na to, że udziały tej spółki zostały przeznaczone do obrotu i wniesione aportem do Agroimmoinvest Sp. z o.o.

**Polskie Sieci Cyfrowe Sp. z o.o.** – spółka stowarzyszona wobec Magna Polonia SA. Spółka na przełomie 2011/2012 roku rozpoczęła komercyjną działalność jako MVNO – ( wirtualny operator ) w zakresie usług telefonii komórkowej działających w systemie pre-paid pod własną marką. Spółka wyłączona z konsolidacji z uwagi na fakt, iż udział Grupy w stracie wygenerowanej przez spółkę PSC przewyższa jej udział w jednostce.

### **3. WSKAZANIE SKUTKÓW ZMIAN W STRUKTURZE JEDNOSTKI GOSPODARCZEJ, W TYM W WYNIKU POŁĄCZENIA JEDNOSTEK GOSPODARCZYCH, PRZEJĘCIA LUB SPRZEDAŻY JEDNOSTEK GRUPY KAPITAŁOWEJ, INWESTYCJI DŁUGOTERMINOWYCH, PODZIAŁU, RESTRUKTURYZACJI I ZANIECHANIA DZIAŁALNOŚCI**

Na dzień publikacji niniejszego sprawozdania kapitał zakładowy Magna Polonia S.A. wynosi 13.921.975,00 zł (trzyście milionów dziewięćset dwadzieścia jeden tysięcy dziewięćset siedemdziesiąt pięć złotych) i dzieli się na 13.921.975 (słownie: trzyście milionów dziewięćset dwadzieścia jeden tysięcy dziewięćset siedemdziesiąt pięć) akcji o wartości nominalnej 1,00 zł (słownie: jeden złoty) każda akcja.

#### **PODWYŻSZENIE KAPITAŁU W SPÓŁCE SLEDE SP. Z O.O. I WNIESIENIE APORTEM UDZIAŁÓW SLEDE SP. Z O.O. DO AGROIMMOINVEST SP. Z O.O.**

W dniu 4 grudnia 2017 r. Magna Polonia SA dokonała objęcia udziałów w ramach podwyższenia kapitału zakładowego spółki pod firmą SLEDE Spółka z ograniczoną odpowiedzialnością z siedzibą w Warszawie (SLEDE), to jest 114.000 udziałów w kapitale zakładowym tej spółki, o wartości nominalnej 50,00 zł każdy udział, o łącznej wartości nominalnej 5.700.000,00 PLN. Udziały te zostały pokryte przez Magna Polonia SA wkładem niepieniężnym o wartości 5.700.000,00 PLN, w postaci wierzytelności wobec Pana Mirosława Janisiewicza, z tytułu zawartej z nim umowy pożyczki z dnia 9 lipca 2014.

W dniu 4 grudnia 2017 r. Spółka złożyła także oświadczenie o objęciu udziałów w ramach podwyższenia kapitału zakładowego spółki Agroimmoinvest Sp. z o.o., to jest 1.538 udziałów w kapitale zakładowym tej spółki, o wartości nominalnej 1.000,00 PLN jeden udział, o łącznej wartości nominalnej 1.538.000,00 PLN wszystkie udziały. Udziały te zostały pokryte wkładem niepieniężnym o wartości 5.700.000,00 PLN w postaci 114.100 udziałów SLEDE, w tym 114.000 udziałów, które zostały utworzone z chwilą zarejestrowania przez sąd uchwalonego w dniu 4 grudnia 2017 r. podwyższenia kapitału zakładowego spółki SLEDE (aport).

Umowa dotycząca wniesienia aportem 100 udziałów w kapitale zakładowym SLEDE została zawarta w dniu 4 grudnia 2017 r. i zarejestrowana przez sąd w dniu 23 lutego 2018 r. Umowa dotycząca wniesienia aportem pozostałych 114.000 udziałów, została zawarta w dniu 27 lutego 2018 r. i zarejestrowana przez sąd po dniu bilansowym.

### **4. STANOWISKO ZARZĄDU ODNOŚNIE MOŻLIWOŚCI ZREALIZOWANIA WCZEŚNIEJ PUBLIKOWANYCH PROGNOZ WYNIKÓW NA DANY ROK, W ŚWIETLE WYNIKÓW**

## Grupa Kapitałowa Magna Polonia S.A.

### Kwartalne sprawozdanie z działalności Grupy Kapitałowej Emitenta

Za okres 3 miesięcy zakończonych dnia 31 marca 2018 roku

#### ZAPREZENTOWANYCH W RAPORCIE KWARTALNYM W STOSUNKU DO WYNIKÓW PROGNOZOWANYCH

Nie publikowano prognoz wyników.

#### 5. WSKAZANIE AKCJONARIUSZY POSIADAJĄCYCH BEZPOŚREDNIO LUB POŚREDNIO PRZEZ PODMIOTY ZALEŻNE CO NAJMNIEJ 5% OGÓLNEJ LICZBY GŁOSÓW NA WALNYM ZGROMADZENIU MAGNA POLONIA S.A. NA DZIEŃ PRZEKAZANIA RAPORTU KWARTALNEGO ORAZ WSKAZANIE ZMIAN W STRUKTURZE WŁASNOŚCI ZNACZNYCH PAKIETÓW AKCJI W OKRESIE OD PRZEKAZANIA POPRZEDNIEGO RAPORTU

Według posiadanych informacji otrzymanych przez Spółkę akcjonariuszami posiadającymi powyżej 5% głosów na Walnym Zgromadzeniu Magna Polonia są następujące podmioty (dane na dzień 29 maja 2018 roku)

AKCJONARIUSZ	LICZBA AKCJI	UDZIAŁ W KAPITALE ZAKŁADOWYM	LICZBA GŁOSÓW	UDZIAŁ W OGÓLNEJ LICZBIE GŁOSÓW
RG VENTURES SP. Z O.O.	3 192 845	22,93%	3 192 845	22,93%

W okresie od dnia 27 kwietnia 2018 roku, to jest od dnia opublikowania skonsolidowanego sprawozdania finansowego za 2017 rok, do dnia 29 maja 2018 r. nie nastąpiły żadne zmiany w strukturze własności znacznych pakietów akcji.

#### 6. INFORMACJA O ZMIANACH W STANIE POSIADANIA AKCJI MAGNA POLONIA S.A. LUB UPRAWNIEŃ DO NICH (OPCJI) PRZEZ OSOBY ZARZADZAJĄCE I NADZORUJĄCE EMITENTA

Zgodnie z posiadanymi przez Spółkę zawiadomieniami Prezes Zarządu Magna Polonia S.A. Mirosław Janisiewicz posiadał na dzień 31 marca 2018 roku 312.050 sztuk akcji Magna Polonia S.A., stanowiących 2,24% udziału w kapitale zakładowym Spółki. Stan ten nie uległ zmianie do dnia publikacji niniejszego sprawozdania.

Zgodnie z posiadanymi przez Spółkę informacjami, na dzień 31 marca 2018 r. żaden z członków Rady Nadzorczej Spółki nie posiadał akcji Spółki. Stan ten nie uległ zmianie do dnia publikacji niniejszego sprawozdania.

#### 7. INFORMACJA O POSTĘPOWANIACH TOCZĄCYCH SIĘ PRZED SĄDEM, ORGANEM WŁAŚCIWYM DLA POSTĘPOWANIA ARBITRAŻOWEGO LUB ORGANEM ADMINISTRACJI DOTYCZĄCYCH ZOBOWIĄZAŃ LUB WIERZYTELNOŚCI SPÓŁKI I JEDNOSTEK OD NIEJ ZALEŻNYCH

W okresie 3 miesięcy zakończonych 31 marca 2018 roku Magna Polonia S.A. oraz jednostki od niej zależne były stroną następujących postępowań toczących się przed sądem, organem właściwym dla postępowania arbitrażowego lub organem administracji publicznej.

*Pozew o zapłatę wniesiony przez Jarosława Mikosa przeciwko Magna Polonia SA*

W dniu 6 września 2013 roku Magna Polonia otrzymała z Sądu Okręgowego w Warszawie, XXI Wydział Pracy odpis pozwu o zapłatę wynagrodzenia w wysokości 500.000,00 złotych. Stronami przedmiotowego postępowania są Jarosław Mikos (powód) oraz Magna Polonia S.A. (pozwany). W pozwie złożonym przeciwko Magna Polonia powód dochodzi zapłaty kwoty głównej 500.000,00 złotych powiększonej o

## **Grupa Kapitałowa Magna Polonia S.A.**

### **Kwartalne sprawozdanie z działalności Grupy Kapitałowej Emitenta**

Za okres 3 miesięcy zakończonych dnia 31 marca 2018 roku

odsetki ustawowe liczone od kwoty 500.000,00 złotych od dnia 9 maja 2013 r. do dnia zapłaty tytułem wynagrodzenia typu success fee na podstawie umowy o pracę zawartej pomiędzy Magna Polonia a Jarosławem Mikosem w dniu 1 sierpnia 2011 r. Magna Polonia kwestionuje w całości żądanie pozwu. W dniu 2 grudnia 2015 r. Sąd wydał wyrok zasądzający od Magna Polonia na rzecz Jarosława Mikosa kwotę 500.000,00 złotych z ustawowymi odsetkami od dnia 13 maja 2013 r. do dnia zapłaty tytułem wynagrodzenia typu success fee oraz kwotę 30.400,00 złotych tytułem zwrotu kosztów procesu. Wyrok jest nieprawomocny, Spółka złożyła apelację od wyroku. Na rozprawie apelacyjnej w dniu 27 grudnia 2017r. Sąd Apelacyjny wydał wyrok, w którym uchylił wyrok Sądu I instancji i przekazał sprawę do ponownego rozpoznania.

#### *Pozew o zapłatę wniesiony przez Magna Polonia SA przeciwko Emitel Sp. z o.o.*

W dniu 6 grudnia 2013 roku Magna Polonia złożyła do Sądu Okręgowego w Warszawie, XVI Wydział Gospodarczy pozew o zapłatę kwoty w wysokości 185.000.000,00 złotych. Stronami przedmiotowego postępowania są Magna Polonia S.A. (powód) oraz Emitel Sp. z o.o. z siedzibą w Warszawie (pozwany). W pozwie złożonym przeciwko Emitel, Magna Polonia dochodzi zapłaty kwoty głównej 185.000.000,00 złotych powiększonej o odsetki ustawowe liczone od kwoty 167.000.000,00 złotych od dnia 3 października 2013 r. do dnia zapłaty oraz od kwoty 18.000.000,00 złotych od dnia 27 listopada 2013 r. do dnia zapłaty. Roszczenia objęte ww. pozwem związane są z transakcją zbycia przez Spółkę na rzecz Emitel sp. z o.o. 100% udziałów w kapitale zakładowym spółki pod firmą Romford Investments sp. z o.o., będącej w dacie dokonywania w/w transakcji jedynym wspólnikiem spółki pod firmą INFO-TV-OPERATOR sp. z o.o., w ramach której Emitel Sp. z o.o. naruszyła ciężące na niej zobowiązanie do zachowania poufności, dopuszczając się przy tym czynu nieuczciwej konkurencji. Dochodzone pozwem roszczenia obejmują, w zależności od rozpatrywanej podstawy prawnej dochodzonych ewentualnie roszczeń: 1. wartość roszczenia o zapłatę kar umownych z tytułu naruszenia umowy o zachowaniu poufności z dnia 1 grudnia 2011 r. w łącznej kwocie 2.100.000 zł (dwa miliony sto tysięcy złotych) oraz wartość dalszego odszkodowania szacowanego na 185.000.000 zł (słownie: sto osiemdziesiąt pięć milionów złotych); 2. wartość uzyskanych przez EMITEL sp. z o.o. korzyści uzyskanych w związku z niewykonaniem ciężących na tej spółce ustawowych obowiązków wynikających z art. 72(1) § 1 i 2 Ustawy z dnia 23 kwietnia 1964 r. Kodeks cywilny (Dz. U. 1964 r., nr 16, poz. 93 z późn. zm.); 3. wartość odszkodowania oraz bezpodstawnie uzyskanych przez EMITEL sp. z o.o. korzyści z tytułu popełnienia czynu nieuczciwej konkurencji, o którym mowa w art. 11 ust. 1 i 4 Ustawy z dnia 16 kwietnia 1993 r. o zwalczaniu nieuczciwej konkurencji (t.j.: Dz. U. 2003r., nr 153, poz. 1503 z późn. zm.). Spółka zastrzegła w złożonym w dniu 6 grudnia 2013 r. pozwie możliwość rozszerzenia w przyszłości żądania pozwu o dalsze kwoty (w tym związane z korzyściami osiągniętymi przez EMITEL sp. z o.o. w związku z świadczeniem usług radiodfuzyjnych w oparciu o multiplex MUX5). Zdaniem Zarządu pozew jest w pełni uzasadniony.

W sprawie zamknięto etap przeprowadzania dowodów osobowych (przesłuchania świadków i przedstawicieli Stron), Sąd dopuścił dowód z opinii biegłego do spraw wyceny przedsiębiorstw m.in. na okoliczność wysokości szkody poniesionej przez Magna Polonia i na obecnym etapie postępowania procedowana jest sprawa wyboru biegłego.

#### *Pozew o zapłatę wniesiony przez Emitel Sp. z o.o. przeciwko Magna Polonia SA*

W dniu 18 listopada 2015 roku Magna Polonia otrzymała z Sądu Okręgowego w Warszawie, XX Wydział Gospodarczy odpis pozwu o zapłatę kwoty w wysokości 2.100.000,00 złotych. Stronami przedmiotowego postępowania są Emitel Sp. z o.o. z siedzibą w Warszawie (powód) oraz Magna Polonia S.A. (pozwany). W pozwie złożonym przeciwko Magna Polonia, powód dochodzi zapłaty kwoty 2.100.000,00 złotych powiększonej o odsetki ustawowe od daty doręczenia pozwu, z tytułu kary umownej za naruszenie umowy o zachowanie poufności zawartej pomiędzy Magna Polonia SA i Emitel Sp. z o.o. w dniu 1 grudnia 2011r. Magna Polonia kwestionuje w całości żądanie pozwu.

#### *Pozew o zapłatę wniesiony przez Magna Polonia SA przeciwko T-Mobile Polska S.A., Orange Polska S.A., Polkomtel sp. z o.o. oraz P4 sp. z o.o.*



## **Grupa Kapitałowa Magna Polonia S.A.**

### **Kwartalne sprawozdanie z działalności Grupy Kapitałowej Emitenta**

Za okres 3 miesięcy zakończonych dnia 31 marca 2018 roku

W dniu 26 listopada 2016 r. Spółka skierowała do Sądu Okręgowego w Warszawie pozew o zapłatę kwoty 617.777.000 zł (sześćset siedemnaście milionów siedemset siedemdziesiąt siedem tysięcy złotych) wraz z odsetkami ustawowymi od dnia 11 grudnia 2013 r. do dnia zapłaty przeciwko następującym podmiotom, jako dłużnikom solidarnym: (1) T-Mobile Polska S.A. z siedzibą w Warszawie, (2) Orange Polska S.A. z siedzibą w Warszawie, (3) Polkomtel sp. z o.o. z siedzibą w Warszawie, oraz (4) P4 sp. z o.o. z siedzibą w Warszawie, w związku z popełnieniem przez ww. spółki deliktu w postaci praktyki ograniczającej konkurencję i w konsekwencji wyrządzeniem Spółce szkody, co uzasadnia dochodzenie przez Spółkę ww. roszczeń. Pozew dotyczy roszczeń, o których była mowa w: raporcie bieżącym Spółki nr 48/2013 z dnia 24 września 2013 r., raporcie bieżącym Spółki nr 54/2013 z dnia 26 listopada 2013 r. oraz raporcie bieżącym Spółki nr 57/2013 z dnia 12 grudnia 2013 r. Zdaniem Zarządu pozew jest w pełni uzasadniony.

W dniu 9 lutego 2018 r. Sąd wydał postanowienie w przedmiocie zawieszenia postępowania w sprawie do czasu rozstrzygnięcia przez Sąd Najwyższy skargi kasacyjnej od wyroku Sądu Apelacyjnego w Warszawie w sprawie o sygn. akt VI ACa 1620/15.

### **GRUPA KAPITAŁOWA IMAGIS**

W Grupie Kapitałowej Imagis w I kwartale 2018 roku toczyły się następujące postępowania przed sądem, organem właściwym dla postępowania arbitrażowego lub organem administracji publicznej:

- 1/ postępowanie sądowe przed Sądem Okręgowym w Warszawie XXV Wydział Cywilny, sygn. akt XXV C 959/14, przeciwko IMAGIS S.A. oraz trzem innym podmiotom (łącznie), o solidarną zapłatę odszkodowania w wysokości 450.000,00 zł z powództwa Pawła Białasa. Powództwo zostało oddalone wyrokiem z dn. 16 grudnia 2015 r. W dniu 8 lutego 2016 r. Paweł Białas wniósł do Sądu Apelacyjnego w Warszawie apelację od ww. wyroku. W dniu 26 lutego 2018 Sąd Apelacyjny podtrzymał decyzję Sądu Okręgowego.
- 2/ postępowanie sądowe przed Sądem Okręgowym w Warszawie XXVI Wydział Gospodarczy, z powództwa IMAGIS SA przeciwko NaviExpert sp. z o.o. z siedzibą w Poznaniu (obecnie Telmatics Technologies sp. z o.o.), o wyegzekwowanie należnego Spółce wynagrodzenia na kwotę 361.971,00 zł, plus odsetki liczone od dnia 25.10.2012 roku. W dniu 15.05.2017 r. Sąd Okręgowy w Warszawie XXVI Wydział Gospodarczy w Warszawie wydał wyrok zgodnie z którym zasądził na rzecz Imagis S.A.:
  - W I sprawie (XXVI GC 75/13) - kwotę 193.794,04 zł wraz z odsetkami za zwłokę w wysokości określonej na podstawie art. 56 ustawy z dnia 29 sierpnia 1997 r. Ordynacja podatkowa, liczonymi od dnia 25.10.2012 r.
  - W II sprawie (XXVI GC 151/13) - kwotę 168.176,57 zł wraz z odsetkami za zwłokę w wysokości określonej na podstawie art. 56 ustawy z dnia 29 sierpnia 1997 r. Ordynacja podatkowa liczonymi od dnia 17.11.2012 r.
  - Kwotę 26.560,00 zł tytułem zwrotu kosztów procesu.Pozwana wniosła datowaną na dzień 25.07.2017 r. apelację od ww. wyroku;
- 3/ postępowanie sądowe z powództwa IMAGIS SA przeciwko Marcinowi Niewęglowskiemu o zwrot kwoty 900.000,00 zł. Sprawa toczyła się przed Sądem Okręgowym w Warszawie pod sygn. akt XXVI GC 1094/14. W postępowaniu tym Marcin Niewęglowski wytoczył powództwo wzajemne przeciwko Spółce na kwotę 958.811,20 zł tytułem odprawy i wynagrodzenia. W marcu 2016 r. zapadł nieprawomocny wyrok, w którym Sąd zasądził od Marcina Niewęglowskiego na rzecz IMAGIS S.A. 900.000,00 zł wraz z odsetkami ustawowymi od dnia 02.10.2014 r. do dnia zapłaty, oddalił powództwo wzajemne Marcina Niewęglowskiego przeciwko IMAGIS S.A. w całości oraz zasądził od Marcina Niewęglowskiego na rzecz IMAGIS S.A. koszty procesu oraz koszty zastępstwa procesowego. Pozwany wniósł apelację od tego wyroku. W dniu 21.02.2018 r. Sąd Apelacyjny wydał wyrok oddalający apelację pozwanego – Marcina Niewęglowskiego od wyroku wydanego przez Sąd

## **Grupa Kapitałowa Magna Polonia S.A.**

### **Kwartalne sprawozdanie z działalności Grupy Kapitałowej Emitenta**

Za okres 3 miesięcy zakończonych dnia 31 marca 2018 roku

Okręgowy w sprawie z powództwa IMAGIS S.A. przeciwko Marcinowi Niewęglowskiemu o zapłatę oraz z powództwa wzajemnego Marcina Niewęglowskiego przeciwko Imagis S.A. o zapłatę. Wyrok jest prawomocny.

- 4/ Postępowanie przed Wojewódzkim Sądem Administracyjnym w Warszawie w sprawie decyzji z dnia 10 lutego 2016 r. wydanej przez Dyrektora Izby Skarbowej w Warszawie utrzymującej w mocy kolejną decyzję Dyrektora Urzędu Kontroli Skarbowej z dnia 3 listopada 2015 r., w której określił on wysokość zobowiązania IMAGIS SA z tytułu podatku VAT za czerwiec, lipiec, październik, listopad i grudzień 2012 r. oraz kwotę podatku do zapłaty, w wysokości 1.988,644,00 zł. Decyzja jest wymagalna. Spółka odwołała się od decyzji Dyrektora Izby Skarbowej w Warszawie do Wojewódzkiego Sądu Administracyjnego w Warszawie. W dniu 28.04.2017 r. Wojewódzki Sąd Administracyjny w Warszawie oddalił skargę Spółki na decyzję Dyrektora Urzędu Kontroli Skarbowej w Warszawie. Spółka wystąpiła o pisemne uzasadnienie wyroku. Wyrok jest prawomocny.
- 5/ Postępowanie sądowe przed Sądem Okręgowym w Warszawie z powództwa IMAGIS SA przeciwko TUIR Allianz Polska S.A., o zapłatę odszkodowania w kwocie 31.111.917,34 zł wraz z odsetkami za opóźnienie w wysokości ustawowej do dnia zapłaty, w związku z wystąpieniem szkód majątkowych mających źródło w Nieprawidłowych Zachowaniach Osoby Ubezpieczonej (byłego Prezesa Zarządu Imagis SA - Marcina Niewęglowskiego), dotyczących inwestycji w przedsiębiorstwo GPS Konsorcjum sp. z o.o. oraz udzielenia finansowania na rzecz grupy kapitałowej PC Guard. Pozew o zapłatę odszkodowania został złożony do sądu przez IMAGIS SA w dniu 6 marca 2018 r. w następstwie odmowy wypłaty zgłoszonego przez IMAGIS S.A. w dniu 05.10.2016 r. do TUIR Allianz Polska S.A. roszczenia na kwotę 47.019.305,67 zł w ramach ubezpieczenia „Allianz D&O Protect” dot. odpowiedzialności cywilnej członków władz IMAGIS S.A. z tytułu objęcia przez IMAGIS S.A. nieodpowiednio zabezpieczonych obligacji PC Guard S.A. i CG Finanse S.A., udzielenia CG Finanse nieodpowiednio zabezpieczonej pożyczki pieniężnej oraz z tytułu utraty wartości udziałów GPS Konsorcjum sp. z o.o. Zdaniem Zarządu pozew jest w pełni uzasadniony.

## **8. INFORMACJA O ZAWARCIU TRANSAKЦИИ Z PODMIOTAMI POWIĄZANYMI**

Transakcje zawierane z podmiotami powiązаныmi realizowane były na warunkach rynkowych. Szczegółowy wykaz transakcji ze spółkami z Grupy Kapitałowej Magna Polonia w pierwszych 3 miesiącach zakończonych 31 marca 2018 roku zaprezentowano w nocie 18 Kwartalnego skróconego skonsolidowanego sprawozdania finansowego Grupy Kapitałowej Magna Polonia.

## **9. INFORMACJA O UDZIELONYCH PORĘCZENIACH KREDYTU LUB POŻYCZKI LUB UDZIELENIU GWARANCJI**

W pierwszych 3 miesiącach zakończonych 31 marca 2018 r. Magna Polonia SA nie udzielała żadnych poręczeń kredytu lub pożyczki ani nie udzielała gwarancji.

## **10. INFORMACJA DOTYCZĄCA ZMIAN ZOBOWIĄZAŃ WARUNKOWYCH LUB AKTYWÓW WARUNKOWYCH**

### **AKTYWA WARUNKOWE**

#### *ZABEZPIECZENIA WIERZYTELNOŚCI NABYTYCH PRZEZ MAGNA POLONIA SP. Z O.O.*

W dniu 4 grudnia 2015 roku Magna Polonia Sp. z o.o. zawarła z Bankiem Zachodnim WBK S.A. z siedzibą we Wrocławiu umowę nabycia wierzytelności wobec Imagis S.A. oraz GPS Konsorcjum sp. z o.o. (spółki

## **Grupa Kapitałowa Magna Polonia S.A.**

### **Kwartalne sprawozdanie z działalności Grupy Kapitałowej Emitenta**

Za okres 3 miesięcy zakończonych dnia 31 marca 2018 roku

zależnej od Imagis S.A.) na łączną kwotę 15.862.337,24 PLN (wg stanu na dzień 16 listopada 2015 r.). Wierzytelności zostały nabyte wraz z zabezpieczeniami w postaci m.in. hipotek na nieruchomościach położonych w Częstkwie Polskim, należących do Imagis, zastawów rejestrowych na: rachunkach bankowych GPS Konsorcjum sp. z o.o., zapasach magazynowych Imagis S.A., udziałach GPS Konsorcjum sp. z o.o., zapasach magazynowych oraz mieniu ruchomym przedsiębiorstwa GPS Konsorcjum sp. z o.o. oraz w postaci weksli in blanco wystawionych przez Imagis S.A. oraz GPS Konsorcjum sp. z o.o., indosowanych na rzecz Magna Polonia sp. z o.o. przez Bank Zachodni WBK S.A. W styczniu 2016 r. Magna Polonia Sp. z o.o. przejęła na własność zapasy magazynowe GPS Konsorcjum Sp. z o.o. będące przedmiotem zastawów rejestrowych zabezpieczających ww. wierzytelności.

W dniu 8 grudnia 2015 roku Magna Polonia Sp. z o.o. zawarła z Bankiem BGŻ BNP Paribas S.A. z siedzibą w Warszawie umowę nabycia wierzytelności wobec Imagis SA oraz GPS Konsorcjum Sp. z o.o. na łączną kwotę 1.211.101,83 PLN. Nabyte wierzytelności są zabezpieczone hipotekami ustanowionymi na rzecz Magna Polonia Sp. z o.o. na nieruchomościach położonych w Częstkwie Polskim, należących do Imagis SA.

#### *ZASTAW NA AKCJACH EMAPA S.A. NA RZECZ MAGNA POLONIA SP. Z O.O.*

W dniu 9 grudnia 2015 r. Magna Polonia Sp. z o.o. zawarła ze spółką Imagis SA umowę zastawu cywilnego oraz zastawu rejestrowego na akcjach w kapitale zakładowym spółki pod firmą: Emapa Spółka Akcyjna z siedzibą w Warszawie. Na mocy tej umowy Imagis SA ustanowił na rzecz Magna Polonia Sp. z o.o. zastaw cywilny oraz zastaw rejestrowy na wszystkich, tj. 200.000 niezdematerializowanych, imiennych akcjach posiadanych przez Imagis w kapitale zakładowym Emapa SA, przy czym wpis zastawu rejestrowego do rejestru zastawów nastąpił z dniem 16.12.2015 r., zgodnie z postanowieniem Sądu dla m.st. Warszawy XI Wydział Gospodarczy – Rejestru Zastawów z dnia 15.12.2015 r. Zastaw na akcjach Emapa zabezpiecza spłatę przez Imagis zadłużenia finansowego wynikającego z wierzytelności bankowych na łączną kwotę 17.073.439,07 PLN, nabytych przez Magna Polonia sp. z o.o. od Banku Zachodniego WBK S.A. oraz od Banku BGŻ BNP Paribas S.A. Dodatkowym zabezpieczeniem spłaty ww. wierzytelności przez Imagis SA jest także weksel własny in blanco wystawiony przez Imagis SA z deklaracją wekslową ustalającą warunki wypełnienia weksla.

## **ZOBOWIĄZANIA WARUNKOWE**

#### *POZEW O ZAPŁATĘ WNIESIONY PRZEZ JAROSŁAWA MIKOSA PRZECIWKO MAGNA POLONIA SA*

Magna Polonia SA jest stroną postępowania sądowego przed Sądem Okręgowym w Warszawie, XXI Wydział Pracy o zapłatę wynagrodzenia w wysokości 500.000,00 złotych. Stronami przedmiotowego postępowania są Jarosław Mikos (powód) oraz Magna Polonia S.A. (pozwany). W dniu 2 grudnia 2015 r. Sąd wydał wyrok zasądający od Magna Polonia na rzecz Jarosława Mikosa kwotę 500.000,00 złotych z ustawowymi odsetkami od dnia 13 maja 2013 r. do dnia zapłaty tytułem wynagrodzenia typu success fee oraz kwotę 30.400,00 złotych tytułem zwrotu kosztów procesu. Wyrok jest nieprawomocny, Spółka złożyła apelację od wyroku. Spółka utworzyła rezerwę w wysokości 500 tys. PLN na to zobowiązanie.

#### *POZEW O ZAPŁATĘ WNIESIONY PRZEZ EMITEL SP. Z O.O. PRZECIWKO MAGNA POLONIA SA*

W ostatnim kwartale 2015 r. Magna Polonia SA otrzymała pozew o zapłatę kwoty 2.100.000,00 złotych powiększonej o odsetki ustawowe od daty doręczenia pozwu, z tytułu kary umownej za naruszenie umowy o zachowanie poufności zawartej pomiędzy Magna Polonia SA i Emitel Sp. z o.o. Pozew Emitel Sp. z o.o. jest w ocenie Zarządu w całości bezzasadny, Spółka złożyła odpowiedź na pozew do Sądu, w której w całości kwestionuje żądanie pozwu. Spółka prowadzi już postępowanie sądowe przeciwko Emitel Sp. z o.o. o zapłatę kwoty 185 mln PLN z tytułu naruszenia przez Emitel umowy o zachowanie poufności, które toczy się przed Sądem Okręgowym w Warszawie (sygn. akt XVI GC 2042/13). Postępowanie to Spółka wszczęła w grudniu 2013 r., a kwota roszczenia Magna Polonia SA wielokrotnie przewyższa żądanie zgłoszone przez

## **Grupa Kapitałowa Magna Polonia S.A.**

### **Kwartalne sprawozdanie z działalności Grupy Kapitałowej Emitenta**

Za okres 3 miesięcy zakończonych dnia 31 marca 2018 roku

Emitel. W świetle roszczeń Spółki wobec Emitel zgłoszonych w tym postępowaniu (sygn. akt XVI GC 2042/13), w szczególności zgromadzonych w toku tego postępowania dowodów, żądanie zgłoszone przez Emitel jest całkowicie bezzasadne i w ocenie Spółki nie ma podstaw do tworzenia rezerwy na poczet tego zobowiązania.

#### *ZASTAW ZWYKŁY NA AKCJACH IMAGIS SA*

W dniu 3 października 2014 r. Magna Inwestycje Sp. z o.o. S.K.A. zawarła umowę o ustanowienie zastawu zwykłego oraz zastawu rejestrowego, na mocy której ustanowiła na rzecz spółki CG Finanse Spółka z ograniczoną odpowiedzialnością z siedzibą w Poznaniu („CG Finanse”) zastaw rejestrowy, a do czasu jego wpisu do rejestru zastawów – zastaw zwykły – na 1.469.042 akcjach Imagis SA. Akcje obciążone zastawem, stanowią 13,05% kapitału zakładowego oraz ogólnej liczby głosów w Imagis. Zastaw rejestrowy nie został wpisany do rejestru zastawów.

#### **11. INNE INFORMACJE, KTÓRE ZDANIEM EMITENTA SĄ ISTOTNE DLA OCENY JEGO SYTUACJI KADROWEJ, MAJĄTKOWEJ, FINANSOWEJ, WYNIKU FINANSOWEGO, ICH ZMIAN ORAZ INFORMACJE, KTÓRE SĄ ISTOTNE DLA OCENY MOŻLIWOŚCI REALIZACJI ZOBOWIĄZAŃ EMITENTA**

#### **PROGRAM SKUPU AKCJI WŁASNYCH**

W dniu 1 grudnia 2014 r. Zwyczajne Walne Zgromadzenie Akcjonariuszy Spółki (ZWZA) podjęło uchwałę nr 8 w przedmiocie upoważnienia Zarządu do przeprowadzenia skupu akcji własnych w celu ich umorzenia (Program). Zgodnie z uchwałą ZWZA przedmiotem nabycia w ramach Programu mogą być wyłącznie akcje w pełni pokryte. W ramach Programu Spółka może nabyć nie więcej niż 2.784.395 (dwa miliony siedemset osiemdziesiąt cztery tysiące trzysta dziewięćdziesiąt pięć) akcji, stanowiących nie więcej niż 20% kapitału zakładowego Spółki według stanu na dzień podjęcia uchwały. Nabywanie akcji w ramach Programu może następować za cenę nie niższą niż 1,00 zł (jeden złoty) i nie wyższą niż 6,42 zł (sześć złotych i czterdzieści dwa grosze), a łączna cena nabycia akcji Spółki w ramach Programu, powiększona o koszty ich nabycia, nie może przekroczyć kwoty wysokości kapitału rezerwowego, utworzonego w tym celu przez Walne Zgromadzenie Spółki, czyli - zgodnie z treścią uchwały nr 10 ZWZA - kwoty 17.889.193,67 zł (siedemnaście milionów osiemset osiemdziesiąt dziewięć tysięcy sto dziewięćdziesiąt trzy złote i sześćdziesiąt siedem groszy).

Upoważnienie dla Zarządu Spółki do realizacji Programu udzielone zostało na okres do dnia 30 listopada 2019 r.

W dniu 4 kwietnia 2016 r. Zarząd Spółki podjął uchwałę w sprawie pierwszej transzy skupu akcji własnych (Uchwała nr 02/04/2016), zgodnie z którą pierwsza transza skupu akcji własnych została przeprowadzona na następujących warunkach:

- a. nabycie akcji własnych nastąpiło w drodze ogłoszenia publicznej oferty skupu akcji za pośrednictwem Banku Zachodniego WBK S.A., nie będącej wezwaniem w rozumieniu art. 72 i n. ustawy z dnia 29 lipca 2005 r. o ofercie publicznej i warunkach wprowadzania instrumentów finansowych do zorganizowanego systemu obrotu oraz o spółkach publicznych,
- b. oferta została ogłoszona w dniu 5 kwietnia 2016 r.
- c. oferta została skierowana do wszystkich akcjonariuszy Spółki,
- d. maksymalna liczba akcji, która mogła być nabyta przez Spółkę w ramach pierwszej transzy: 180.000 sztuk,
- e. cena zakupu akcji: 2,60 zł,
- f. łączna kwota przeznaczona na zakup akcji w ramach pierwszej transzy: 468.000,00 zł,

## **Grupa Kapitałowa Magna Polonia S.A.**

### **Kwartalne sprawozdanie z działalności Grupy Kapitałowej Emitenta**

Za okres 3 miesięcy zakończonych dnia 31 marca 2018 roku

- g. w przypadku złożenia ofert sprzedaży na większą liczbę akcji niż maksymalna, nastąpi proporcjonalna redukcja ofert sprzedaży.

Oferty sprzedaży w pierwszej transzy przyjmowane były w dniach 13-22 kwietnia 2016 r. Akcjonariusze Spółki złożyli oferty sprzedaży akcji Spółki na łączną liczbę 2.076.818 akcji. Biorąc pod uwagę liczbę akcji nabywanych przez Spółkę w ramach Pierwszej Transzy (to jest 180.000 akcji), stopa redukcji zapisów wyniosła średnio 91,33%, co oznacza alokację akcji na poziomie 8,67%.

#### **12. WSKAZANIE CZYNNIKÓW, KTÓRE W OCENIE EMITENTA BĘDĄ MIAŁY WPŁYW NA OSIĄGNIĘTE PRZEZ NIEGO WYNIKI W PERSPEKTYWIE CO NAJMNIEJ KOLEJNEGO KWARTAŁU**

W ocenie Zarządu Magna Polonia S.A. kluczowymi czynnikami, które będą miały wpływ na wyniki Emitenta i Grupy Kapitałowej w kolejnych okresach sprawozdawczych są:

1. Wykonywanie przez Imagis SA postanowień układu zawartego w 2017 r. z wierzycielami zgodnie z którym część wierzytelności wobec Magna Polonia Sp. z o.o. zgłoszonej do układu została rozłożona na raty i ma być spłacana przez Imagis w kolejnych latach, a druga część została skonwertowana w 2017 r na kapitał zakładowy Imagis SA;
2. Dalsze zaangażowanie po stronie Emitenta w prowadzenie postępowań sądowych, w których Emitent bądź spółki z GK Emitenta są stronami, w szczególności w postępowania cywilne o zapłatę, w których Emitent wystąpił przeciwko: (1) Emitel sp. z o.o. i (2) pozew o zapłatę przeciwko T-Mobile Polska S.A., Orange Polska S.A., Polkomtel sp. z o.o. oraz P4 sp. z o.o. oraz w postępowanie o zapłatę odszkodowania, które prowadzi Imagis SA przeciwko TUIr Allianz Polska SA;
3. Rozwój spółek portfelowych, jak Emapa SA, Agroimmoinvest sp. z o.o. oraz Corponet sp. z o.o.

#### **13. OPIS PODSTAWOWYCH ZAGROŻEŃ I RYZYKA ZWIĄZANYCH Z POZOSTAŁYMI MIESIĄCAMI ROKU OBROTOWEGO**

Do głównych instrumentów finansowych, z których korzysta Magna Polonia i jej Grupa Kapitałowa, należą obligacje, umowy leasingu finansowego i operacyjnego oraz udzielane i otrzymane w ramach Grupy Kapitałowej pożyczki oraz posiadane udziały i akcje w innych podmiotach.

Rodzaje ryzyka przypisane wykorzystywanym instrumentom finansowym przez Magna Polonia, obejmują między innymi ryzyko zmiany stóp procentowych, ryzyko kredytowe oraz ryzyko związane z płynnością portfela inwestycyjnego, oraz ryzyko związane z rozwojem spółek portfelowych.

##### *Ryzyko zmiany stóp procentowych*

Magna Polonia i jej spółki zależne z uwagi na stosowane instrumenty finansowe są narażone na ryzyko związane ze zmianami stóp procentowych. Ryzyko to ma swoje źródło w występowaniu zarówno w Magna Polonia jak i podmiotach od niej zależnych, zobowiązań z tytułu zaciągniętych kredytów oraz emitowanych i obejmowanych obligacji. Oprocentowanie finansowania zewnętrznego Spółki jest w znacznej części ustalane w odniesieniu do zmiennych procentowych stóp bazowych. Istnieje zatem ryzyko, iż w wyniku nieoczekiwanych zmian stóp procentowych Spółka będzie narażona na występowanie wyższych kosztów finansowych. Z kolei większość instrumentów finansowych wykorzystywanych przez Magna Polonia oprocentowanych jest obecnie według stałej stopy procentowej, w szczególności udzielane pożyczki i obejmowane obligacje.

##### *Ryzyko kredytowe*

## **Grupa Kapitałowa Magna Polonia S.A.**

### **Kwartalne sprawozdanie z działalności Grupy Kapitałowej Emitenta**

Za okres 3 miesięcy zakończonych dnia 31 marca 2018 roku

Przez ryzyko kredytowe Spółka rozumie prawdopodobieństwo nieterminowego lub całkowitego braku wywiązania się kontrahenta firmy ze zobowiązań. W celu zminimalizowania ryzyka kredytowego Spółka zarządza ryzykiem poprzez obowiązującą procedurę oceny wiarygodności kredytowej kontrahenta. Ocena ta jest przeprowadzana w stosunku do wszystkich podmiotów, które emitują dłużne papiery wartościowe nabywane lub pożyczki udzielane przez Spółkę. Spółka w ramach wewnętrznej polityki warunkuje objęcie obligacji/udzielenie pożyczki podmiotowi trzeciemu, w przypadku akceptowalnej kondycji tego podmiotu oraz pozytywnej historii dotychczasowej współpracy.

#### *Ryzyko związane z płynnością portfela inwestycyjnego*

Istnieje ryzyko, że akcje i udziały znajdujące się w portfelu inwestycyjnym Emitenta będą charakteryzowały się niską płynnością obrotu. Sytuacja taka może przełożyć się na ograniczenie możliwości wyjścia przez Emitenta z inwestycji i realizacji zysków. W dalszej kolejności przełożyć się to może na spadek wyników finansowych Grupy Kapitałowej, a przez to na spadek wartości akcji Emitenta. Na dzień sporządzenia sprawozdania w portfelu inwestycyjnym Emitenta znaczący udział stanowią akcje spółki Magna Inwestycje Sp. z o.o. S.K.A. (100% w kapitale zakładowym tej spółki) oraz udziały spółki Agroimmoinvest Sp. z o.o. (20,62% w kapitale zakładowym tej spółki). Obie spółki nie posiadają statusu spółki publicznej, w związku z czym możliwość wyjścia z inwestycji w przypadku tych spółek jest niższa niż w przypadku spółki notowanej na GPW. Niezależnie od powyższego, faktyczna płynność portfela inwestycyjnego Emitenta uzależniona jest przede wszystkim od atrakcyjności ekonomicznej poszczególnych spółek tworzących portfel niezależnie od posiadania przez nie statusu spółki publicznej.

#### *Ryzyko zmian w przepisach prawnych*

Zagrożeniem dla działalności Emitenta są zmieniające się przepisy prawa lub zmieniające się jego interpretacje. Ewentualne zmiany przepisów prawa w zakresie Kodeksu Spółek Handlowych, ustaw związanych z rynkiem kapitałowym oraz ustaw podatkowych mogą powodować negatywne skutki dla działalności Emitenta i jego Grupy Kapitałowej. Skutkiem niekorzystnych zmian w przepisach prawnych może być pogorszenie się kondycji przedsiębiorstw, a co za tym idzie obniżenie ich wartości oraz spadek wartości aktywów Emitenta.

#### *Ryzyko niekorzystnych zmian przepisów podatkowych*

W Polsce mają miejsce częste zmiany przepisów prawa regulujących opodatkowanie działalności gospodarczej. Istnieje ryzyko zmiany obecnych przepisów podatkowych, w taki sposób, że nowe regulacje mogą okazać się mniej korzystne dla Magna Polonia lub spółek portfelowych, co w konsekwencji może negatywnie wpływać na realizowane przez spółki portfelowe wyniki finansowe i tym samym obniżyć wartość tych spółek w momencie ich sprzedaży i w efekcie przełożyć się w sposób bezpośredni lub pośredni na pogorszenie wyników finansowych Spółki.

#### *Ryzyko związane z pogorszeniem koniunktury na rynku kapitałowym*

Wynik finansowy Emitenta uzależniony jest od zmian wartości jego portfela inwestycyjnego. W przypadku, gdy w wyniku słabej koniunktury na rynku kapitałowym wartość akcji i udziałów spółek wchodzących w skład jego portfela inwestycyjnego będzie spadać, Emitent nie będzie miał możliwości wyjścia z inwestycji bez poniesienia strat finansowych. Ponadto pogorszenie koniunktury na rynkach finansowych wpłynie negatywnie na możliwość pozyskiwania środków pieniężnych na realizację kluczowych celów inwestycyjnych. Z drugiej strony w opinii Zarządu Emitenta pogorszenie sytuacji na rynkach finansowych jest dla Spółki dobrą okazją do wyszukiwania projektów, które będą spełniały kryteria inwestycyjne Magna Polonia. Elementem ograniczającym działalność Emitenta w tym zakresie jest fakt, że w okresie dekoniunktury w sposób znaczący wzrasta zjawisko luki cenowej (różnicy pomiędzy oczekiwaniami sprzedających a oczekiwaniami kupującego) oraz ograniczenia dostępu do kapitału.

## **Grupa Kapitałowa Magna Polonia S.A.**

### **Kwartalne sprawozdanie z działalności Grupy Kapitałowej Emitenta**

Za okres 3 miesięcy zakończonych dnia 31 marca 2018 roku

#### *Ryzyko związane z rozwojem spółek portfelowych*

Rozwój spółek będących w portfelu Emitent oraz osiągnięcie spodziewanych wyników finansowych z tych inwestycji zależy od czynników niezależnych od Emitenta, takich jak koniunktura gospodarcza, konkurencja czy realizacja strategii rozwoju nabywanych spółek przez ich zarządy. Ryzyko braku realizacji prognozowanego rozwoju spółek portfelowych może spowodować potencjalne osiągnięcie niższych niż zakładano stop zwrotu z inwestycji co może negatywnie przełożyć się na wyniki finansowe osiągane przez Emitenta i jego Grupę Kapitałową. Czynnikiem mogącym wpłynąć na ograniczenie powyższego ryzyka przez Spółkę będzie staranna analiza nabywanych spółek m.in. pod kątem sposobu i jakości zarządzania oraz kompetencji osób zarządzających.

*Przyjęte przez jednostkę cele i metody zarządzania ryzykiem finansowym łącznie z metodami zabezpieczenia istotnych rodzajów planowanych transakcji, dla których stosowana jest rachunkowość zabezpieczeń*

Spółka identyfikując poszczególne rodzaje ryzyk finansowych związanych z jej działalnością, stara się je ograniczyć głównie poprzez dobór odpowiednich instrumentów finansowych. Spółka nie prowadzi rachunkowości zabezpieczeń.

Zarządzanie ryzykiem w Spółce ma na celu minimalizację tychże ryzyk poprzez monitoring oraz aktywne przeciwdziałanie ich negatywnym skutkom:

- W zakresie ryzyka kredytowego prowadzony jest stały monitoring sytuacji dłużników poprzez analizowanie ich sytuacji finansowej i majątkowej na podstawie sprawozdań finansowych lub wycen majątku gdy jest to spłat należności – w sytuacji możliwego zagrożenia spłaty uruchamiane są procedury windykacyjne,
- Przepływy pieniężne w ramach Spółki podlegają planowaniu, zarówno w zakresie przepływów operacyjnych jak inwestycyjnych. Źródła finansowania, zarówno ze środków własnych jak i źródeł zewnętrznych są dostosowane do potrzeb wynikających z planów.
- W zakresie ryzyka związanego z rozwojem spółek portfelowych prowadzona jest dokładna analiza nabywanych spółek m.in. pod kątem sposobu i jakości zarządzania oraz kompetencji osób zarządzających, jak również cykliczne monitorowanie etapów ich rozwoju

Zarząd na bieżąco weryfikuje i uzgadnia zasady zarządzania każdym z rodzajów ryzyk finansowych. Spółka udziela pożyczek oraz obejmuje obligacje głównie o stałej stopie oprocentowania, a w celu minimalizacji ryzyka ustanawia odpowiednie formy zabezpieczenia wierzytelności. Stosowane formy zabezpieczeń to m.in. weksel własny, blokada papierów wartościowych, poręczenie podmiotu trzeciego. Zarząd Spółki monitoruje posiadane aktywa pod kątem ew. utraty wartości, a w przypadku stwierdzenia istotnego prawdopodobieństwa utraty wartości stosuje odpisy aktualizujące wartość wyceny.

#### **14. OPIS ISTOTNYCH DOKONAŃ LUB NIEPOWODZEŃ GRUPY KAPITAŁOWEJ MAGNA POLONIA**

W pierwszym kwartale 2018 r. Grupa Kapitałowa uzyskała przychody w kwocie 1 714. tys. zł. Oznacza to zmianę o 1 251 % w stosunku do analogicznego kwartału 2017 r. Grupa Kapitałowa uzyskała zysk netto w wysokości 182. tys. zł w porównaniu do straty 399. tys. zł w pierwszym kwartale 2017 r.

Wyniki osiągnięte w pierwszym kwartale 2018 r. odzwierciedlają prowadzone działania restrukturyzacyjne w grupie Imagis, jak również realizowany przez Emapa SA projekt inwestycyjny częściowo finansowany z dotacji.

W dniu 9 lutego 2018 r. Sąd Okręgowy w Warszawie w sprawie z powództwa Magna Polonia SA o zapłatę kwoty 617.777.000 zł przeciwko spółkom T-Mobile Polska S.A. z siedzibą w Warszawie, Orange Polska S.A. z siedzibą w Warszawie, Polkomtel sp. z o.o. z siedzibą w Warszawie oraz P4 sp. z o.o. z siedzibą w Warszawie wydał postanowienie w przedmiocie zawieszenia postępowania do czasu rozstrzygnięcia przez

## Grupa Kapitałowa Magna Polonia S.A.

### Kwartalne sprawozdanie z działalności Grupy Kapitałowej Emitenta

Za okres 3 miesięcy zakończonych dnia 31 marca 2018 roku

Sąd Najwyższy skargi kasacyjnej od wyroku Sądu Apelacyjnego w Warszawie w sprawie o sygn. akt VI ACA 1620/15.

W dniu 23 lutego 2018 r. Sąd Rejonowy dla m. st. Warszawy w Warszawie dokonał rejestracji podwyższenia kapitału zakładowego spółki SLEDE Sp. z o.o. Podwyższenie polegało na utworzeniu 114.000 nowych udziałów w kapitale zakładowym tej spółki, o wartości nominalnej 50,00 zł każdy udział, o łącznej wartości nominalnej 5.700.000,00 PLN. Wszystkie ww. udziały zostały objęte przez Magna Polonia SA, w zamian za aport wierzytelności z tytułu pożyczki udzielonej p. Mirosławowi Janisiewiczowi.

W dniu 27 lutego 2018 r. Magna Polonia SA, w wykonaniu zobowiązania do pokrycia 1.538 udziałów w kapitale zakładowym Agroimmoinvest sp. z o.o., o wartości nominalnej 1.000,00 PLN jeden udział (o łącznej wartości nominalnej 1.538.000,00 PLN wszystkie udziały) przeniosła ww. 114.000 udziałów w kapitale zakładowym spółki SLEDE na AGROIMMOINVEST. Po dniu bilansowym, w dniu 24 kwietnia 2018 r. Spółka powzięła informację o zarejestrowaniu przez Sąd Rejonowy dla m.st. Warszawy w Warszawie ww. podwyższenia kapitału zakładowego spółki Agroimmoinvest sp. z o.o. Wskutek dokonania rejestracji podwyższenia kapitału zakładowego Agroimmoinvest, Spółka posiada aktualnie 3.877 udziałów w kapitale zakładowym tej spółki, o łącznej wartości nominalnej 3.877.000,00 PLN, stanowiących 30,11% kapitału zakładowego.

W dniu 14 lutego 2018 r. Sąd Apelacyjny w Warszawie w sprawie z powództwa Imagis SA przeciwko Marcinowi Niewęglowskiemu o zapłatę oraz z powództwa wzajemnego Marcina Niewęglowskiego przeciwko Imagis S.A. o zapłatę, wydał wyrok oddalający apelację pozwanego – Marcina Niewęglowskiego od wyroku wydanego przez Sąd Okręgowy w Warszawie. Wyrokiem tym Sąd zasądził od Marcina Niewęglowskiego na rzecz Imagis S.A. kwotę 900.000,00 zł wraz z odsetkami ustawowymi od dnia 02.10.2014 r. do dnia zapłaty; oddalił powództwo wzajemne Marcina Niewęglowskiego przeciwko Imagis S.A. w całości; zasądził od Marcina Niewęglowskiego na rzecz Imagis S.A. koszty procesu oraz koszty zastępstwa procesowego. Wyrok jest prawomocny, a Imagis SA rozpoczęła egzekucję roszczeń.

W dniu 6 marca 2018 r. Imagis SA wniosła do Sądu Okręgowego w Warszawie powództwo przeciwko Towarzystwu Ubezpieczeń i Reasekuracji Allianz Polska S.A. z siedzibą w Warszawie, o zapłatę na rzecz Spółki odszkodowania w kwocie 31.111.917,34 zł, w związku z wystąpieniem szkód majątkowych mających źródło w Nieprawidłowych Zachowaniach Osoby Ubezpieczonej (byłego Prezesa Zarządu Emitenta Marcina Niewęglowskiego) dotyczących: 1. Inwestycji w przedsiębiorstwo GPS Konsorcjum sp. z o.o. 2. Udzielenia finansowania na rzecz grupy kapitałowej PC Guard wraz z odsetkami za opóźnienie w wysokości ustawowej do dnia zapłaty.

#### **15. WAŻNIEJSZE ZDARZENIA MAJĄCE ISTOTNY WPŁYW NA WYNIKI FINANSOWE GRUPY KAPITAŁOWEJ W I KWARTALE ROKU OBROTOWEGO ORAZ OPIS CZYNNIKÓW I ZDARZEŃ, W SZCZEGÓLNOŚCI O NIETYPOWYM CHARAKTERZE MAJĄCYCH ZNACZĄCY WPŁYW NA OSIĄGNIĘTE WYNIKI FINANSOWE**

Wybrane dane finansowe	tys. PLN	tys. PLN	tys. EUR	tys. EUR
	01.01.2018-31.03.2018	01.01.2017-31.03.2017	01.01.2018-31.03.2018	01.01.2017-31.03.2017
dane dotyczące jednostkowego sprawozdania finansowego				



**Grupa Kapitałowa Magna Polonia S.A.****Kwartalne sprawozdanie z działalności Grupy Kapitałowej Emitenta**

Za okres 3 miesięcy zakończonych dnia 31 marca 2018 roku

Przychody ze sprzedaży	340	270	81	63
Zysk/Strata* brutto	-236	-532	-56	-124
Zysk/Strata* netto ogółem	-192	-430	-46	-100
Całkowity dochód netto	-192	-430	-46	-100
Przepływy pieniężne netto z działalności operacyjnej	-94	-340	-22	-79
Przepływy pieniężne netto z działalności inwestycyjnej	117	187	28	44
Przepływy pieniężne netto z działalności finansowej	-18	143	-4	33
Przepływy pieniężne netto, razem	5	-10	1	-2
Zysk/Strata na jedną akcję zwykłą (w PLN/ EUR)*	-0,01	-0,03	0,00	-0,01

	31.03.2018	31.12.2017	31.03.2018	31.12.2017
Aktywa razem	23 206	23 242	5 514	5 572
Zobowiązania razem	1 773	1 617	421	388
Zobowiązania długoterminowe	0	0	0	0
Zobowiązania krótkoterminowe	1 773	1 617	421	388
Kapitał własny	21 433	21 625	5 093	5 185
Kapitał akcyjny	13 922	13 922	3 308	3 338
Liczba akcji (w sztukach)	13 921 975	13 921 975	13 921 975	13 921 975
Średnioważona liczba akcji (w sztukach)	13 921 975	13 921 975	13 921 975	13 921 975
Wartość księgową na jedną akcję zwykłą (w PLN/EUR)**	1,54	1,55	0,37	0,37

Jednostka dominująca Magna Polonia S.A. zakończyła I kwartał 2018 roku stratą netto 192 tys. PLN.

Głównymi przychodami Spółki nadal są przychody z tytułu odsetek od zakupionych obligacji i udzielonych pożyczek, które wyniosły za I kwartał 100 tys. PLN.

Spółka w okresie bieżącym dokonała odpisu aktualizującego wartość naliczonych odsetek od obligacji wyemitowanych przez BNY Sp. z o.o. w kwocie 57 tys. PLN oraz odpisu odsetek od udzielonej pożyczki od Magna Inwestycje Sp. z o.o. S.K.A. w kwocie 27 tys. PLN. Dodatkowo Spółka odpisała kapitał z tytułu udzielonej pożyczki Magna Inwestycje Sp. z o.o. S.K.A. w kwocie 139 tys. PLN,

Łącznie koszty finansowe Spółki w okresie od 1 stycznia do 31 marca 2018 roku wyniosły 236 tys. PLN.

Istotny wpływ na wynik finansowy miała również wycena bilansowa aktywów finansowych wycenianych w wartości godziwej przez wynik. Wycena opcji PUT jaką posiada Spółka na akcjach Awbud S.A. wyniosła na koniec I półrocza 208 tys. PLN.

Spółka obecnie ponosi koszty w zakresie usług prawnych, w związku ze sprawami sądowymi, których jest stroną. Zarząd Spółki na chwilę obecną poszukuje również nowych możliwości inwestycyjnych i w tym celu ponosi koszty usług doradczych, które przy braku operacyjnych przychodów istotnie obniżają wyniki Spółki.

Wybrane dane finansowe	tys. PLN	tys. PLN	tys. EUR	tys. EUR
	01.01.2018-31.03.2018	01.01.2017-31.03.2017	01.01.2018-31.03.2018	01.01.2017-31.03.2017
dane dotyczące skonsolidowanego sprawozdania finansowego				
Przychody ze sprzedaży	1 714	137	410	32
Zysk/Strata* z działalności operacyjnej	-120	-423	-29	-99
Zysk/Strata* brutto	156	-501	37	-117
Zysk/Strata* netto z działalności kontynuowanej	182	-399	44	-93

**Grupa Kapitałowa Magna Polonia S.A.****Kwartalne sprawozdanie z działalności Grupy Kapitałowej Emitenta**

Za okres 3 miesięcy zakończonych dnia 31 marca 2018 roku

Zysk/Strata* netto ogółem	182	-399	44	-93
Zysk/Strata* netto dla akcjonariuszy	182	-399	44	-93
Całkowity dochód netto	182	-399	44	-93
Całkowity dochód netto dla akcjonariuszy	182	-399	44	-93
Przepływy pieniężne netto z działalności operacyjnej	-266	-272	-64	-63
Przepływy pieniężne netto z działalności inwestycyjnej	30	303	7	71
Przepływy pieniężne netto z działalności finansowej	318	-46	76	-11
Przepływy pieniężne netto, razem	82	-15	20	-3
Zysk/Strata* na jedną akcję zwykłą (w PLN/ EUR)**	0,01	-0,03	0,00	-0,01
	<b>31.03.2018</b>	<b>31.12.2017</b>	<b>31.03.2018</b>	<b>31.12.2017</b>
Aktywa razem	33 802	33 495	8 032	8 031
Zobowiązania razem	7 895	7 782	1 876	1 866
Zobowiązania długoterminowe	2 493	2 020	592	484
Zobowiązania krótkoterminowe	5 402	5 762	1 284	1 381
Kapitał własny	25 582	25 388	6 079	6 087
Kapitał własny przypadający na akcjonariuszy Spółki	25 582	25 388	6 079	6 087
Kapitał akcyjny	13 922	13 922	3 308	3 338
Liczba akcji (w sztukach)	13 921 975	13 921 975	13 921 975	13 921 975
Średnioważona liczba akcji (w sztukach)	13 921 975	13 921 975	13 921 975	13 921 975
Wartość księgowa na jedną akcję zwykłą (w PLN/EUR)**	1,84	1,82	0,44	0,44

\*Zysk/Strata podstawowa na jedną akcję obliczona została jako iloraz straty netto przypadającej na akcjonariuszy Jednostki Dominującej przez średnią ważoną liczbę wyemitowanych akcji występujących w ciągu roku obrotowego. Średnia ważona liczba akcji w bieżącym okresie wynosiła 13 921 975 oraz w okresie porównawczym 13 921 975.

\*\* Wartość księgowa na jedną akcję została obliczona jako iloraz kapitału własnego przypadającego na akcjonariuszy Jednostki Dominującej przez liczbę akcji.

Wybrane dane finansowe prezentowane w sprawozdaniu finansowym przeliczono na walutę EUR w następujący sposób:

- pozycje dotyczące Sprawozdania z całkowitych dochodów oraz Sprawozdania z przepływów pieniężnych przeliczono według kursu stanowiącego średnią arytmetyczną średnich kursów ogłaszanych przez NBP obowiązujących na ostatni dzień każdego miesiąca; kurs ten wyniósł w okresie bieżącym - 4,1784 PLN, a w okresie porównawczym - 4,2891 PLN.

' - pozycje bilansowe przeliczono według średniego kursu ogłaszanego przez NBP obowiązującego na dzień bilansowy; kurs ten wyniósł na dzień 31 marca 2018 roku - 4,2085 PLN; na dzień 31 grudnia 2017 roku - 4,1709 PLN.

Grupa Kapitałowa Magna Polonia zakończyła I kwartał 2018 roku zyskiem netto 182 tys. PLN. W analogicznym okresie poprzedniego roku Grupa osiągnęła stratę w kwocie 399 tys. PLN.

Na wyniki Grupy Kapitałowej w okresie bieżącym wpływ miały w głównej mierze operacje dotyczące Grupy kapitałowej Imagis, - zysk wygenerowany przez Grupę, z wyłączeniem transakcji między jednostkami powiązanymi.

## **16. INFORMACJE DOTYCZĄCE EMISJI, WYKUPU I SPŁATY DŁUŻNYCH I KAPITAŁOWYCH PAPIERÓW WARTOŚCIOWYCH**

**Grupa Kapitałowa Magna Polonia S.A.**

**Kwartalne sprawozdanie z działalności Grupy Kapitałowej Emitenta**

Za okres 3 miesięcy zakończonych dnia 31 marca 2018 roku

W okresie 3 miesięcy zakończonych 31 marca 2018 r. Spółka nie emitowała żadnych papierów wartościowych, ani nie dokonywała wykupu ani spłaty papierów wartościowych.

---

Mirosław Janisiewicz  
Prezes Zarządu

Warszawa, dnia 29 maja 2018 roku

**OŚWIADCZENIE ZARZĄDU  
MAGNA POLONIA S.A. W SPRAWIE RZETELNOŚCI SPORZĄDZENIA  
SPRAWOZDANIA FINANSOWEGO**

Zarząd oświadcza, że wedle jego najlepszej wiedzy, załączone skonsolidowane sprawozdanie finansowe za okres 3 miesięcy zakończonych 31 marca 2018 roku oraz dane porównawcze Grupy Kapitałowej Magna Polonia S.A. oraz skrócone jednostkowe sprawozdanie finansowe Spółki Magna Polonia S.A. za okres 3 miesięcy zakończonych 31 marca 2018 roku oraz dane porównawcze sporządzone zostały zgodnie z przyjętą polityką rachunkowości oraz Międzynarodowym Standardem Rachunkowości 34 - Śródroczna Sprawozdawczość Finansowa oraz zgodnie z odpowiednimi standardami rachunkowości mającymi zastosowanie do śródrocznej sprawozdawczości finansowej przyjętymi przez Unię Europejską, opublikowanymi i obowiązującymi w czasie przygotowywania skonsolidowanego i jednostkowego sprawozdania finansowego, a w sprawach nie uregulowanych powyższymi standardami, zgodnie z wymogami ustawy z dnia 29 września 1994 roku o rachunkowości oraz wydanych na jej podstawie przepisów wykonawczych oraz zgodnie z wymogami odnoszącymi się do emitentów papierów wartościowych dopuszczonych do obrotu na rynku oficjalnych notowań giełdowych. Sprawozdanie finansowe odzwierciedla w sposób prawdziwy, rzetelny i jasny sytuację majątkową i finansową oraz uzyskane wyniki finansowe. Niniejsze sprawozdanie Zarządu zawiera prawdziwy obraz rozwoju i osiągnięć oraz sytuacji Grupy Kapitałowej Magna Polonia S.A. oraz Spółki Magna Polonia S.A., w tym opis podstawowych zagrożeń i ryzyka.

---

Mirosław Janisiewicz  
Prezes Zarządu