

GRUPA KAPITAŁOWA CDRL S.A.

**SKRÓCONE ŚRÓDROCZNE
SKONSOLIDOWANE SPRAWOZDANIE FINANSOWE**

ZA OKRES

OD 1 STYCZNIA 2018 ROKU DO 31 MARCA 2018 ROKU

KOREKTA

Pianowo, 08 czerwiec 2018 roku

Nazwa Spółki:	Grupa Kapitałowa CDRL S.A.		
Okres objęty sprawozdaniem finansowym:	01.01.2018 – 31.03.2018	Waluta sprawozdawcza:	złoty polski (PLN)
Poziom zaokrąglenia:	wszystkie kwoty wyrażone są w tysiącach złotych polskich (o ile nie wskazano inaczej)		

SPIS TREŚCI

WYBRANE SKONSOLIDOWANE DANE FINANSOWE GRUPY KAPITAŁOWEJ CDRL S.A.	5
SKONSOLIDOWANE SPRAWOZDANIE Z SYTUACJI FINANSOWEJ	6
SKONSOLIDOWANY RACHUNEK ZYSKÓW I STRAT	8
SKONSOLIDOWANY ZYSK (STRATA) NETTO NA JEDNĄ AKCJĘ ZWYKŁĄ (PLN)	8
SKONSOLIDOWANE SPRAWOZDANIE Z CAŁKOWITYCH DOCHODÓW	9
SKONSOLIDOWANE ZESTAWIENIE ZMIAN W KAPITALE WŁASNYM	10
SKONSOLIDOWANE SPRAWOZDANIE Z PRZEPŁYWÓW PIENIĘŻNYCH	12
WYBRANE JEDNOSTKOWE DANE FINANSOWE CDRL S.A.	13
SPRAWOZDANIE Z SYTUACJI FINANSOWEJ CDRL S.A.	14
RACHUNEK ZYSKÓW I STRAT CDRL S.A.	16
ZYSK (STRATA) NETTO CDRL S.A. NA JEDNĄ AKCJĘ ZWYKŁĄ (PLN)	16
ZESTAWIENIE ZMIAN W KAPITALE WŁASNYM CDRL S.A.	17
SPRAWOZDANIE Z PRZEPŁYWÓW PIENIĘŻNYCH CDRL S.A.	19
DODATKOWE INFORMACJE I OBJAŚNIENIA DO SKRÓCONEGO SKONSOLIDOWANEGO SPRAWOZDANIA FINANSOWEGO SPORZĄDZONEGO ZA I KWARTAŁ 2018 ROKU	20
1. Charakterystyka Grupy Kapitałowej CDRL S.A.	20
2. Podstawa sporządzenia oraz zasady rachunkowości	21
3. Dokonania Grupy Kapitałowej CDRL S.A.	29
4. Czynniki i zdarzenia, w szczególności o nietypowym charakterze, mające znaczący wpływ na osiągnięte skonsolidowane wyniki finansowe	30
5. Objasnienia dotyczące sezonowości lub cykliczności działalności Grupy Kapitałowej CDRL S.A. w okresie objętym sprawozdaniem	30
6. Informacje o odpisach aktualizujących wartość zapasów do wartości netto możliwej do uzyskania i odwróceniu odpisów z tego tytułu	32
7. Informacje o odpisach aktualizujących z tytułu utraty wartości aktywów finansowych, rzeczowych aktywów trwałych, wartości niematerialnych i prawnych lub innych aktywów oraz odwróceniu takich odpisów	32
8. Informacje o utworzeniu, zwiększeniu, wykorzystaniu i rozwiązaniu rezerw	32
9. Informacje o rezerwach i aktywach z tytułu odroczonego podatku dochodowego	32
10. Informacje o istotnych transakcjach nabycia i sprzedaży rzeczowych aktywów trwałych	32
11. Informacje o istotnym zobowiązaniu z tytułu dokonania zakupu rzeczowych aktywów trwałych	32
12. Informacje o istotnych rozliczeniach z tytułu spraw sądowych	32
13. Wskazanie korekt błędów poprzednich okresów	32
14. Informacje na temat zmian sytuacji gospodarczej i warunków prowadzenia działalności, które mają istotny wpływ na wartość godziwą aktywów finansowych i zobowiązań finansowych Grupy Kapitałowej	32
15. Informacje o niespłaceniu kredytu lub pożyczki lub naruszeniu istotnych postanowień umowy kredytu lub pożyczki	32
16. Informacje o zmianie sposobu (metody) ustalania wartości godziwej instrumentów finansowych	33
17. Informacja dotycząca zmiany klasyfikacji aktywów finansowych w wyniku zmiany celu lub wykorzystania tych aktywów	33
18. Informacje dotyczące emisji, wykupu i spłaty nie udziałowych i kapitałowych papierów wartościowych	32
19. Informacje dotyczące wypłaconej (lub zadeklarowanej) dywidendy, łącznie i w przeliczeniu na jedną akcję, z podziałem na akcje zwykłe i uprzywilejowane	33
20. Podział na segmenty działalności – przychody i wyniki przypadające na poszczególne segmenty	33
21. Zdarzenia, które wystąpiły po dniu bilansowym, nieujęte w sprawozdaniu finansowym a mogące w znaczący sposób wpłynąć na przyszłe wyniki finansowe Grupy Kapitałowej CDRL S.A.	34

Nazwa Spółki:	Grupa Kapitałowa CDRL S.A.		
Okres objęty sprawozdaniem finansowym:	01.01.2018 – 31.03.2018	Waluta sprawozdawcza:	złoty polski (PLN)
Poziom zaokrąglenia:	wszystkie kwoty wyrażone są w tysiącach złotych polskich (o ile nie wskazano inaczej)		

22. Skutki zmian w strukturze Grupy Kapitałowej, w tym w wyniku połączenia jednostek gospodarczych, przejęcia lub sprzedaży jednostek Grupy, inwestycji długoterminowych, podziału, restrukturyzacji i zaniechania działalności	34
23. Zmiany zobowiązań warunkowych lub aktywów warunkowych, które nastąpiły od czasu zakończenia ostatniego roku obrotowego.....	34
24. Szacunki dotyczące przyszłych zobowiązań wynikających z zawartych umów najmu.....	35
25. Informacje o postępowaniach sądowych.....	35
26. Informacje o zawarciu przez emitenta lub jednostkę od niego zależną jednej lub wielu transakcji z podmiotami powiązanymi, jeżeli pojedynczo lub łącznie są one istotne i zostały zawarte na innych warunkach niż rynkowe	35
27. Transakcje z jednostkami powiązanymi	35
28. Informacje o udzielonych poręczeniach i gwarancjach.....	37
29. Inne informacje mogące w istotny sposób wpłynąć na ocenę sytuacji kadrowej, majątkowej, finansowej i wyniku finansowego Grupy Kapitałowej CDRL S.A. oraz informacje istotne dla oceny możliwości realizacji zobowiązań przez Grupę Kapitałową emitenta	38
30. Wskazanie czynników, które w ocenie CDRL S.A. będą miały wpływ na wyniki osiągnięte przez jej grupę kapitałową w perspektywie co najmniej kolejnego kwartału.....	38
31. Stanowisko Zarządu w sprawie realizacji prognozy rocznych wyników skonsolidowanych.....	38
32. Akcjonariusze posiadający bezpośrednio lub pośrednio przez podmioty zależne co najmniej 5% ogólnej liczby głosów na walnym zgromadzeniu CDRL S.A. na dzień przekazania raportu kwartalnego oraz wskazanie zmian w strukturze własności znacznych pakietów akcji CDRL S.A. w okresie od przekazania poprzedniego raportu kwartalnego	38
33. Zestawienie stanu posiadania akcji CDRL S.A. lub uprawnień do nich przez osoby zarządzające i nadzorujące emitenta, na dzień przekazania raportu kwartalnego wraz ze wskazaniem zmian w stanie posiadania, w okresie od przekazania poprzedniego raportu kwartalnego, odrębnie dla każdej z osób	38
34. Noty objaśniające do skróconego skonsolidowanego sprawozdania finansowego	39
35. Zatwierdzenie do publikacji	45

Nazwa Spółki:	Grupa Kapitałowa CDRL S.A.		
Okres objęty sprawozdaniem finansowym:	01.01.2018 – 31.03.2018	Waluta sprawozdawcza:	złoty polski (PLN)
Poziom zaokrąglenia:	wszystkie kwoty wyrażone są w tysiącach złotych polskich (o ile nie wskazano inaczej)		

WYBRANE SKONSOLIDOWANE DANE FINANSOWE GRUPY KAPITAŁOWEJ CDRL S.A.

Wyszczególnienie*	od 01.01 do 31.03.2018	od 01.01 do 31.03.2017	od 01.01 do 31.12.2017	od 01.01 do 31.03.2018	od 01.01 do 31.03.2017	od 01.01 do 31.12.2017
	tys. PLN			tys. EUR		
Sprawozdanie z wyniku						
Przychody ze sprzedaży	57 063	50 471	229 292	13 657	11 767	54 019
Zysk (strata) z działalności operacyjnej	2 328	2 635	24 891	557	614	5 864
Zysk (strata) przed opodatkowaniem	1 098	1 262	15 999	263	294	3 769
Zysk (strata) netto	782	1 007	12 988	187	235	3 060
Zysk (strata) netto przypadający akcjonariuszom podmiotu dominującego	782	1 007	12 988	187	235	3 060
Zysk na akcję (PLN)	0,13	0,17	2,15	0,03	0,04	0,51
Rozwodniony zysk na akcję (PLN)	0,13	0,17	2,15	0,03	0,04	0,51
Średni kurs PLN / EUR w okresie	X	X	X	4,1784	4,2891	4,2447
Sprawozdanie z przepływów pieniężnych						
Środki pieniężne netto z działalności operacyjnej	-9 430	-7 490	16 866	-2 257	-1 746	3 973
Środki pieniężne netto z działalności inwestycyjnej	-2 600	-972	-5 671	-622	-227	-1 336
Środki pieniężne netto z działalności finansowej	5 784	5 141	76	1 384	1 199	18
Zmiana netto stanu środków pieniężnych i ich ekwiwalentów	-5 475	-3 483	10 119	-1 310	-812	2 384
Średni kurs PLN / EUR w okresie	X	X	X	4,1784	4,2891	4,2447
Sprawozdanie z sytuacji finansowej						
Aktywa	149 843	134 893	153 203	35 605	31 967	36 731
Zobowiązania długoterminowe	16 263	20 231	16 929	3 864	4 794	4 059
Zobowiązania krótkoterminowe	55 302	41 588	58 421	13 141	9 856	14 007
Kapitał własny	78 278	73 073	77 853	18 600	17 317	18 666
Kapitał własny przypadający akcjonariuszom jednostki dominującej	78 278	73 073	77 853	18 600	17 317	18 666
Kapitał podstawowy	3 027	3 027	3 027	719	717	726
Kurs PLN / EUR na koniec okresu	X	X	X	4,2085	4,2198	4,1709

* zaprezentowane dane dotyczące Sprawozdania z wyniku oraz Sprawozdania z sytuacji finansowej za okresy 03/2017 i 12/2017 są danymi porównywalnymi (przekształconymi w pełni retrospektywnie), natomiast zaprezentowane dane dotyczące Sprawozdania z przepływów pieniężnych za okresy 03/2017 i 12/2017 są danymi historycznymi (brak istotnego wpływu na poszczególne pozycje)

W okresach objętych skróconym skonsolidowanym sprawozdaniem finansowym, do przeliczenia wybranych danych finansowych zastosowano następujące średnie kursy wymiany złotego w stosunku do EUR, ustalane przez Narodowy Bank Polski:

- kurs obowiązujący na ostatni dzień okresu sprawozdawczego: 31.03.2018 - 4,2085 PLN/EUR, 31.03.2017 - 4,2198 PLN/EUR, 31.12.2017 - 4,1709 PLN/EUR,
- średni kurs w okresie, obliczony jako średnia arytmetyczna kursów obowiązujących na ostatni dzień każdego miesiąca w danym okresie: 01.01 - 31.03.2018 - 4,1784 PLN/EUR, 01.01 - 31.03.2017 - 4,2891 PLN/EUR, 01.01 - 31.12.2017 - 4,2447 PLN/EUR,

Nazwa Spółki:	Grupa Kapitałowa CDRL S.A.		
Okres objęty sprawozdaniem finansowym:	01.01.2018 – 31.03.2018	Waluta sprawozdawcza:	złoty polski (PLN)
Poziom zaokrąglenia:	wszystkie kwoty wyrażone są w tysiącach złotych polskich (o ile nie wskazano inaczej)		

- najwyższy i najniższy kurs obowiązujący w każdym okresie: 01.01 - 31.03.2018: 4,2416 - 4,1423 PLN/EUR, 01.01 - 31.03.2017: 4,4157 - 4,2198 PLN/EUR, 01.01 - 31.12.2017: 4,4157 - 4,1737 PLN/EUR.

SKONSOLIDOWANE SPRAWOZDANIE Z SYTUACJI FINANSOWEJ*

AKTYWA	31.03.2018	31.03.2017	31.12.2017
Aktywa trwałe			
Wartość firmy	866	866	866
Wartości niematerialne	715	1 321	756
Rzeczowe aktywa trwałe	34 787	34 721	34 861
Należności i pożyczki	2 430	1 958	3 277
Pozostałe długoterminowe aktywa finansowe	2 000	0	0
Długoterminowe rozliczenia międzyokresowe	60	26	66
Aktywa z tytułu odroczonego podatku dochodowego	3 126	2 360	3 001
Aktywa trwałe	43 985	41 253	42 827
Aktywa obrotowe			
Zapasy	70 619	67 089	72 079
Należności z tytułu dostaw i usług oraz pozostałe należności	18 368	18 236	16 627
Należności z tytułu bieżącego podatku dochodowego	345	540	14
Pożyczki	1 500	0	800
Pochodne instrumenty finansowe	105	1 015	88
Krótkoterminowe rozliczenia międzyokresowe	1 001	965	1 372
Środki pieniężne i ich ekwiwalenty	13 921	5 794	19 396
Aktywa obrotowe	105 858	93 639	110 376
Aktywa razem	149 843	134 893	153 203

Nazwa Spółki:	Grupa Kapitałowa CDRL S.A.		
Okres objęty sprawozdaniem finansowym:	01.01.2018 – 31.03.2018	Waluta sprawozdawcza:	złoty polski (PLN)
Poziom zaokrąglenia:	wszystkie kwoty wyrażone są w tysiącach złotych polskich (o ile nie wskazano inaczej)		

SKONSOLIDOWANE SPRAWOZDANIE Z SYTUACJI FINANSOWEJ (CD.)

PASYWA	31.03.2018	31.03.2017	31.12.2017
Kapitał własny			
<i>Kapitał własny przypadający akcjonariuszom jednostki dominującej:</i>			
Kapitał podstawowy	3 027	3 027	3 027
Kapitał ze sprzedaży akcji powyżej ich wartości nominalnej	13 583	13 583	13 583
Kapitał zapasowy	46 933	41 971	46 935
Kapitał rezerwowy	21	21	21
Różnice kursowe z przeliczenia	-21	-139	-76
Zyski zatrzymane:	14 735	14 610	14 362
- zysk (strata) z lat ubiegłych	13 953	13 603	1 374
- zysk (strata) netto przypadający akcjonariuszom jednostki dominującej	782	1 007	12 988
Kapitał własny przypadający akcjonariuszom jednostki dominującej	78 278	73 073	77 853
Udziały niedające kontroli	0	0	0
Kapitał własny	78 278	73 073	77 853
Zobowiązania			
Zobowiązania długoterminowe			
Kredyty, pożyczki, inne zobowiązania finansowe	14 455	17 551	14 885
Leasing finansowy	1 213	2 149	1 434
Rezerwa z tytułu odroczonego podatku dochodowego	16	0	15
Zobowiązania i rezerwy z tytułu świadczeń pracowniczych	236	168	236
Długoterminowe rozliczenia międzyokresowe	344	363	358
Zobowiązania długoterminowe	16 263	20 231	16 929
Zobowiązania krótkoterminowe			
Zobowiązania z tytułu dostaw i usług oraz pozostałe zobowiązania	20 187	19 503	27 425
Zobowiązania z tytułu bieżącego podatku dochodowego	130	124	1 670
Kredyty, pożyczki, inne zobowiązania finansowe	27 041	15 277	20 818
Leasing finansowy	1 319	1 647	1 477
Pochodne instrumenty finansowe	1 427	1 221	2 358
Zobowiązania i rezerwy z tytułu świadczeń pracowniczych	4 913	3 712	4 433
Pozostałe rezerwy krótkoterminowe	235	60	196
Krótkoterminowe rozliczenia międzyokresowe	51	45	44
Zobowiązania krótkoterminowe	55 302	41 588	58 421
Zobowiązania razem	71 565	61 819	75 350
Pasywa razem	149 843	134 893	153 203

*przedstawione dane są porównywalne - uwzględniają wszystkie wprowadzone korekty

Nazwa Spółki:	Grupa Kapitałowa CDRL S.A.		
Okres objęty sprawozdaniem finansowym:	01.01.2018 – 31.03.2018	Waluta sprawozdawcza:	złoty polski (PLN)
Poziom zaokrąglenia:	wszystkie kwoty wyrażone są w tysiącach złotych polskich (o ile nie wskazano inaczej)		

SKONSOLIDOWANY RACHUNEK ZYSKÓW I STRAT*

Wyszczególnienie	Narastająco	I kw. 2018	Narastająco	I kw. 2017	Za
	01.01.2018 - 31.03.2018	01.01.2018 - 31.03.2018	01.01.2017 - 31.03.2017	01.01.2017 - 31.03.2017	poprzedni rok 01.01.2017 - 31.12.2017
Przychody ze sprzedaży	57 063	57 063	50 471	50 471	229 292
Przychody ze sprzedaży usług	163	163	82	82	411
Przychody ze sprzedaży towarów i materiałów	56 900	56 900	50 389	50 389	228 881
Koszty działalności operacyjnej	52 921	52 921	47 320	47 320	204 325
Amortyzacja	1 147	1 147	1 018	1 018	4 116
Zużycie materiałów i energii	693	693	753	753	3 023
Usługi obce	16 031	16 031	13 436	13 436	63 141
Podatki i opłaty	41	41	32	32	126
Wynagrodzenia i świadczenia na rzecz pracowników	7 703	7 703	6 480	6 480	26 464
Pozostałe koszty rodzajowe	245	245	204	204	1 001
Wartość sprzedanych towarów i materiałów	27 062	27 062	25 396	25 396	106 454
Zysk (strata) na sprzedaży	4 142	4 142	3 151	3 151	24 967
Pozostałe przychody operacyjne	582	582	648	648	2 155
Pozostałe koszty operacyjne	2 395	2 395	1 164	1 164	2 231
Zysk (strata) z działalności operacyjnej	2 328	2 328	2 635	2 635	24 891
Przychody finansowe	1 025	1 025	13	13	166
Koszty finansowe	2 255	2 255	1 386	1 386	9 058
Zysk (strata) przed opodatkowaniem	1 098	1 098	1 262	1 262	15 999
Podatek dochodowy	316	316	254	254	3 010
Zysk (strata) netto z działalności kontynuowanej	782	782	1 007	1 007	12 988
<u>B. Działalność zaniechana</u>					
I. Zysk (strata) netto z działalności zaniechanej	0	0	0	0	0
C. Zysk (strata) netto za rok obrotowy, w tym	782	782	1 007	1 007	12 988
1. Przypadający akcjonariuszom podmiotu dominującego	782	782	1 007	1 007	12 988
2. Przypadający na udziałowców niekontrolujących	0	0	0	0	0

*przedstawione dane są porównywalne - uwzględniają wszystkie wprowadzone korekty

SKONSOLIDOWANY ZYSK (STRATA) NETTO NA JEDNĄ AKCJĘ ZWYKŁĄ (PLN)*

Wyszczególnienie	od 01.01 do 31.03.2018 PLN / akcję	od 01.01 do 31.03.2017 PLN / akcję	od 01.01 do 31.12.2017 PLN / akcję
z działalności kontynuowanej			
- podstawowy	0,13	0,17	2.15
- rozwodniony	0,13	0,17	2.15
z działalności kontynuowanej i zaniechanej			
- podstawowy	0,13	0,17	2.15
- rozwodniony	0,13	0,17	2.15

*przedstawione dane są porównywalne - uwzględniają wszystkie wprowadzone korekty

Nazwa Spółki:	Grupa Kapitałowa CDRL S.A.		
Okres objęty sprawozdaniem finansowym:	01.01.2018 – 31.03.2018	Waluta sprawozdawcza:	złoty polski (PLN)
Poziom zaokrąglenie:	wszystkie kwoty wyrażone są w tysiącach złotych polskich (o ile nie wskazano inaczej)		

Podstawowy zysk na akcję liczony jest według formuły zysk netto przypadający akcjonariuszom podmiotu dominującego podzielony przez średnią ważoną liczbę akcji zwykłych występujących w danym okresie. Przy kalkulacji rozwodnionego zysku na akcję uwzględniany jest rozwadniający wpływ opcji zamiennych na akcje Spółki dominującej, wyemitowanych w ramach programów motywacyjnych realizowanych przez Grupę.

SKONSOLIDOWANE SPRAWOZDANIE Z CAŁKOWITYCH DOCHODÓW*

wyszczególnienie	Okres zakończony 31.03.2018	Okres zakończony 31.03.2017	Okres zakończony 31.12.2017
ZYSK (STRATA) NETTO	782	1 007	12 988
Pozostałe całkowite dochody			
Składniki, które nie zostaną przeniesione w późniejszych okresach do rachunku zysków i strat	0	0	0
Składniki, które mogą zostać przeniesione w późniejszych okresach do rachunku zysków i strat:			
Różnice kursowe z wyceny jednostek działających za granicą:	55	-153	-91
Podatek dochodowy dotyczący składników, które mogą zostać przeniesione w późniejszych okresach	0	0	0
Pozostałe całkowite dochody netto razem	55	-153	-91
SUMA CAŁKOWITYCH DOCHODÓW	837	854	12 897
Suma całkowitych dochodów przypadająca:			
Akcjonariuszom jednostki dominującej	837	854	12 897
Udziałom niedającym kontroli	0	0	0

*przedstawione dane są porównywalne - uwzględniają wszystkie wprowadzone korekty

Nazwa Spółki:	Grupa Kapitałowa CDRL S.A.		
Okres objęty sprawozdaniem finansowym:	01.01.2018 – 31.03.2018	Waluta sprawozdawcza:	złoty polski (PLN)
Poziom zaokrąglenie:	wszystkie kwoty wyrażone są w tysiącach złotych polskich (o ile nie wskazano inaczej)		

SKONSOLIDOWANE ZESTAWIENIE ZMIAN W KAPITALE WŁASNYM*

Wyszczególnienie	Kapitał przypadający akcjonariuszom jednostki dominującej							Udziały niedające kontroli	Kapitał własny razem
	Kapitał podstawowy	Akcje własne (-)	Kapitał ze sprzedaży akcji powyżej ich wartości nominalnej	Różnice kursowe z przeliczenia	Pozostałe kapitały	Zyski zatrzymane	Razem		
Saldo na dzień 01.01.2018 roku	3 027	0	13 583	-76	46 956	14 362	77 853	0	77 853
Zmiany zasad (polityki) rachunkowości	0	0	0	0	0	-409	-409	0	-409
Saldo po zmianach	3 027	0	13 583	-76	46 956	13 953	77 444	0	77 444
Zmiany w kapitale własnym w okresie od 01.01 do 31.03.2018 roku									
Przekazanie wyniku finansowego na kapitał	0	0	0	0	-3	0	-3	0	-3
Razem transakcje z właścicielami	0	0	0	0	-3	0	-3	0	-3
Zysk netto za okres od 01.01 do 31.03.2018 roku	0	0	0	0	0	782	782	0	782
Różnice kursowe z przeliczenia	0	0	0	55	0	0	55		55
Razem całkowite dochody	0	0	0	55	0	782	837	0	837
Saldo na dzień 31.03.2018 roku	3 027	0	13 583	-21	46 953	14 735	78 278	0	78 278
Saldo na dzień 01.01.2017 roku	3 027	0	13 583	14	41 989	13 605	72 219	0	72 219
Saldo po zmianach	3 027	0	13 583	14	41 989	13 605	72 219	0	72 219
Zmiany w kapitale własnym w okresie od 01.01 do 31.03.2017 roku									
Przekazanie wyniku finansowego na kapitał	0	0	0	0	2	-2	0	0	0
Razem transakcje z właścicielami	0	0	0	0	2	-2	0	0	0
Zysk netto za okres od 01.01 do 31.03.2017 roku	0	0	0	0	0	1 007	1 007	0	1 007
Różnice kursowe z przeliczenia	0	0	0	-153	0	0	-153		-153
Razem całkowite dochody	0	0	0	-153	0	1 007	854	0	854
Saldo na dzień 31.03.2017 roku	3 027	0	13 583	-139	41 991	14 610	73 073	0	73 073

Nazwa Spółki:	Grupa Kapitałowa CDRL S.A.		
Okres objęty sprawozdaniem finansowym:	01.01.2018 – 31.03.2018	Waluta sprawozdawcza:	złoty polski (PLN)
Poziom zaokrąglenie:	wszystkie kwoty wyrażone są w tysiącach złotych polskich (o ile nie wskazano inaczej)		

Wyszczególnienie	Kapitał przypadający akcjonariuszom jednostki dominującej							Udziały niedające kontroli	Kapitał własny razem
	Kapitał podstawowy	Akcje własne (-)	Kapitał ze sprzedaży akcji powyżej ich wartości nominalnej	Różnice kursowe z przeliczenia	Pozostałe kapitały	Zyski zatrzymane	Razem		
Saldo na dzień 01.01.2017 roku	3 027	0	13 583	14	41 989	13 605	72 219	0	72 219
Korekta błędu podstawowego	0	0	0	0	0	1	1	0	1
Saldo po zmianach	3 027	0	13 583	14	41 989	13 606	72 220	0	72 220
Zmiany w kapitale własnym w okresie od 01.01 do 31.12.2017 roku									
Dywidendy	0	0	0	0	0	-7 265	-7 265	0	-7 265
Przekazanie wyniku finansowego na kapitał	0	0	0	0	4 967	-4 967	0	0	0
Razem transakcje z właścicielami	0	0	0	0	4 967	-12 232	-7 265	0	-7 265
Zysk netto za okres od 01.01 do 31.12.2017 roku	0	0	0	0	0	12 988	12 988	0	12 988
Różnice kursowe z przeliczenia	0	0	0	-91	0	0	-91	0	-91
Razem całkowite dochody	0	0	0	-91	0	12 988	12 898	0	12 898
Saldo na dzień 31.12.2017 roku	3 027	0	13 583	-76	46 956	14 362	77 853	0	77 853

*przedstawione dane są porównywalne - uwzględniają wszystkie wprowadzone korekty

Nazwa Spółki:	Grupa Kapitałowa CDRL S.A.		
Okres objęty sprawozdaniem finansowym:	01.01.2018 – 31.03.2018	Waluta sprawozdawcza:	złoty polski (PLN)
Poziom zaokrąglenia:	wszystkie kwoty wyrażone są w tysiącach złotych polskich (o ile nie wskazano inaczej)		

SKONSOLIDOWANE SPRAWOZDANIE Z PRZEPŁYWÓW PIENIĘŻNYCH (metoda pośrednia)*

WYSZCZEGÓLNIENIE	01.01.2018 - 31.03.2018	01.01.2017 - 31.03.2017	01.01.2017 - 31.12.2017
A.PRZEPŁYWY ŚRODKÓW PIENIĘŻNYCH Z DZIAŁALNOŚCI OPERACYJNEJ			
I Zysk (strata) brutto	1 098	1 479	16 545
II Korekty razem	-10 528	-8 970	321
1.Amortyzacja	1 147	1 018	4 116
2.(Zyski) straty z tytułu różnic kursowych	-1 536	-652	-1 080
3.Odsetki i udziały w zyskach (dywidendy)	313	255	995
4.(Zysk) strata z działalności inwestycyjnej	-1 065	916	3 237
5.Zmiana stanu rezerw	-76	-272	721
6.Zmiana stanu zapasów	1 460	-1 071	-6 200
7. Zmiana stanu należności	-2 075	-4 339	-4 084
8. Zmiana stanu zobowiązań krótkoterminowych (z wyjątkiem pożyczek i kredytów)	-6 890	-3 793	5 331
9. Zmiana stanu rozliczeń międzyokresowych	370	223	-230
10. Podatek dochodowy zapłacony	-2 219	-1 149	-2 455
11. Pozostałe korekty	44	-106	-30
III Przepływy pieniężne netto z działalności operacyjnej (I+/- II)	-9 430	-7 490	16 866
B.PRZEPŁYWY ŚRODKÓW PIENIĘŻNYCH Z DZIAŁALNOŚCI INWESTYCYJNEJ			
I Wpływy	25	50	82
1. Zbycie aktywów niematerialnych oraz rzeczowych aktywów trwałych	0	50	41
2. Inne wpływy inwestycyjne	25	0	41
II Wydatki	2 626	1 022	5 752
1. Nabycie aktywów niematerialnych oraz rzeczowych aktywów trwałych	626	1 000	3 952
2. Wydatki na aktywa finansowe	2 000	22	1 800
III. Przepływy pieniężne netto z działalności inwestycyjnej (I+/- II)	-2 600	-972	-5 671
C. PRZEPŁYWY ŚRODKÓW PIENIĘŻNYCH Z DZIAŁALNOŚCI FINANSOWEJ			
I. Wpływy	6 558	5 779	10 071
1. Kredyty i pożyczki	6 558	5 779	10 071
II. Wydatki	774	637	9 995
1. Dywidendy i inne wypłaty na rzecz właścicieli	0	0	7 265
2. Płatności zobowiązań z tytułu umów leasingu finansowego	436	383	1 693
3. Odsetki	338	255	1 037
III. Przepływy pieniężne netto z działalności finansowej (I+/- II)	5 784	5 141	76
D. PRZEPŁYWY PIENIĘŻNE NETTO, RAZEM (AIII+/-BIII+/-CIII)	-6 247	-3 321	11 271
E. BILANSOWA ZMIANA STANU ŚRODKÓW PIENIĘŻNYCH	-5 475	-3 483	10 119
zmiana stanu środków pieniężnych z tytułu różnic kursowych	771	-162	-1 152
F. ŚRODKI PIENIĘŻNE NA POCZĄTEK OKRESU	20 413	9 277	9 142
G. ŚRODKI PIENIĘŻNE NA KONIEC OKRESU (F+/-D), w tym	14 167	5 794	20 413

* zaprezentowane dane za okresy 03/2017 i 12/2017 są danymi historycznymi (brak istotnego wpływu na poszczególne pozycje)

Nazwa Spółki:	Grupa Kapitałowa CDRL S.A.		
Okres objęty sprawozdaniem finansowym:	01.01.2018 – 31.03.2018	Waluta sprawozdawcza:	złoty polski (PLN)
Poziom zaokrąglenia:	wszystkie kwoty wyrażone są w tysiącach złotych polskich (o ile nie wskazano inaczej)		

WYBRANE JEDNOSTKOWE DANE FINANSOWE CDRL S.A.

Wyszczególnienie*	01.01.2018	01.01.2017	01.01.2017	01.01.2018	01.01.2017	01.01.2017
	31.03.2018	31.03.2017	31.12.2017	31.03.2018	31.03.2017	31.12.2017
	tys. PLN			tys. EUR		
Rachunek zysków i strat						
Przychody ze sprzedaży	52 500	47 383	212 163	12 565	11 047	49 983
Zysk (strata) z działalności operacyjnej	861	1 453	19 158	206	339	4 513
Zysk (strata) przed opodatkowaniem	3 417	1 912	11 388	818	446	2 683
Zysk (strata) netto	3 426	1 816	9 429	820	423	2 221
Zysk (strata) netto przypadający akcjonariuszom podmiotu dominującego	3 426	1 816	9 429	820	423	2 221
Zysk na akcję (PLN)	0,57	0,30	1,56	0,14	0,07	0,37
Rozwodniony zysk na akcję (PLN)	0,57	0,30	1,56	0,14	0,07	0,37
Średni kurs PLN / EUR w okresie	X	X	X	4,1784	4,2891	4,2447
Rachunek przepływów pieniężnych*						
Środki pieniężne netto z działalności operacyjnej	-12 433	-10 000	10 103	-2 975	-2 332	2 380
Środki pieniężne netto z działalności inwestycyjnej	1 512	1 550	-280	362	361	-66
Środki pieniężne netto z działalności finansowej	-5 137	5 141	76	-1 229	1 199	18
Zmiana netto stanu środków pieniężnych i ich ekwiwalentów	-4 365	-3 470	8 747	-1 045	-809	2 061
Średni kurs PLN / EUR w okresie	X	X	X	4,1784	4,2891	4,2447
Bilans						
Aktywa	147 721	134 594	149 344	35 101	31 896	35 806
Zobowiązania długoterminowe	15 780	19 780	16 432	3 750	4 688	3 940
Zobowiązania krótkoterminowe	58 817	45 033	62 783	13 976	10 672	15 053
Kapitał własny	73 124	69 781	70 128	17 375	16 537	16 814
Kapitał własny przypadający akcjonariuszom jednostki dominującej	73 124	69 781	70 128	17 375	16 537	16 814
Kurs PLN / EUR na koniec okresu	X	X	X	4,2085	4,2198	4,1709

* zaprezentowane dane dotyczące Sprawozdania z wyniku oraz Sprawozdania z sytuacji finansowej za okresy 03/2017 i 12/2017 są danymi porównywalnymi (przekształconymi w pełni retrospektywnie), natomiast zaprezentowane dane dotyczące Sprawozdania z przepływów pieniężnych za okresy 03/2017 i 12/2017 są danymi historycznymi (brak istotnego wpływu na poszczególne pozycje)

Nazwa Spółki:	Grupa Kapitałowa CDRL S.A.		
Okres objęty sprawozdaniem finansowym:	01.01.2018 – 31.03.2018	Waluta sprawozdawcza:	złoty polski (PLN)
Poziom zaokrąglenia:	wszystkie kwoty wyrażone są w tysiącach złotych polskich (o ile nie wskazano inaczej)		

SPRAWOZDANIE Z SYTUACJI FINANSOWEJ CDRL S.A.*

Aktywa	31.03.2018	31.03.2017	31.12.2017
Aktywa trwałe			
Wartości niematerialne	697	1 230	720
Rzeczowe aktywa trwałe	27 756	27 641	27 689
Nieruchomości inwestycyjne	0	16 889	0
Inwestycje w jednostkach zależnych	16 889	0	16 889
Pozostałe długoterminowe aktywa finansowe	2 000	26	0
Długoterminowe rozliczenia międzyokresowe	60	0	66
Aktywa z tytułu odroczonego podatku dochodowego	2 905	2 200	2 795
Aktywa trwałe	50 307	47 986	48 158
Aktywa obrotowe			
Zapasy	70 619	67 072	72 079
Należności z tytułu dostaw i usług oraz pozostałe należności	15 726	15 152	13 582
Należności z tytułu bieżącego podatku dochodowego	290	521	0
Pochodne instrumenty finansowe	105	1 015	88
Krótkoterminowe rozliczenia międzyokresowe	723	748	1 120
Środki pieniężne i ich ekwiwalenty	9 952	2 100	14 317
Aktywa obrotowe	97 414	86 608	101 185
AKTYWA OGÓLEM	147 721	134 594	149 344

Nazwa Spółki:	Grupa Kapitałowa CDRL S.A.		
Okres objęty sprawozdaniem finansowym:	01.01.2018 – 31.03.2018	Waluta sprawozdawcza:	złoty polski (PLN)
Poziom zaokrąglenia:	wszystkie kwoty wyrażone są w tysiącach złotych polskich (o ile nie wskazano inaczej)		

SPRAWOZDANIE Z SYTUACJI FINANSOWEJ CDRL S.A. (CD.)

Pasywa	31.03.2018	31.03.2017	31.12.2017
Kapitał własny			
<i>Kapitał własny przypadający akcjonariuszom jednostki dominującej:</i>			
Kapitał podstawowy	3 027	3 027	3 027
Kapitał ze sprzedaży akcji powyżej ich wartości nominalnej	13 583	13 583	13 583
Pozostałe kapitały	44 899	39 935	44 899
Zyski zatrzymane:	11 614	13 236	8 619
- zysk (strata) z lat ubiegłych	8 188	11 420	-810
- zysk (strata) netto przypadający akcjonariuszom jednostki dominującej	3 426	1 816	9 429
Kapitał własny przypadający akcjonariuszom jednostki dominującej	73 124	69 781	70 128
Udziały niedające kontroli	0	0	0
Kapitał własny	73 124	69 781	70 128
Zobowiązania			
Zobowiązania długoterminowe			
Kredyty, pożyczki, inne zobowiązania finansowe	14 455	17 551	14 885
Leasing finansowy	1 213	2 149	1 434
Zobowiązania i rezerwy z tytułu świadczeń pracowniczych	113	78	113
Długoterminowe rozliczenia międzyokresowe	0	2	0
Zobowiązania długoterminowe	15 780	19 780	16 432
Zobowiązania z tytułu dostaw i usług oraz pozostałe zobowiązania	26 937	25 434	35 084
Zobowiązania z tytułu bieżącego podatku dochodowego	0	0	1 260
Kredyty, pożyczki, inne zobowiązania finansowe	27 041	15 277	20 818
Leasing finansowy	1 319	1 647	1 477
Pochodne instrumenty finansowe	1 427	1 221	2 358
Zobowiązania i rezerwy z tytułu świadczeń pracowniczych	2 030	1 388	1 758
Pozostałe rezerwy krótkoterminowe	60	60	27
Krótkoterminowe rozliczenia międzyokresowe	3	6	1
Zobowiązania krótkoterminowe	58 817	45 033	62 783
Zobowiązania razem	74 597	64 813	79 215
PASYWA OGÓŁEM	147 721	134 594	149 344

*dane porównywalne uwzględniające wszystkie wprowadzone korekty

Nazwa Spółki:	Grupa Kapitałowa CDRL S.A.		
Okres objęty sprawozdaniem finansowym:	01.01.2018 – 31.03.2018	Waluta sprawozdawcza:	złoty polski (PLN)
Poziom zaokrąglenia:	wszystkie kwoty wyrażone są w tysiącach złotych polskich (o ile nie wskazano inaczej)		

RACHUNEK ZYSKÓW I STRAT CDRL S.A.*

wyszczególnienie	Narastająco	I kw. 2018	Narastająco	I kw. 2017	za rok poprzedni
	01.01.2018 - 31.03.2018	01.01.2018 - 31.03.2018	01.01.2017 - 31.03.2017	01.01.2017 - 31.03.2017	01.01.2017- 31.12.2017
A. Działalność kontynuowana					
I. Przychody ze sprzedaży	52 500	52 500	47 383	47 383	212 163
1. Przychody ze sprzedaży produktów i usług	179	179	84	84	440
2. Przychody ze sprzedaży towarów i materiałów	52 321	52 321	47 299	47 299	211 723
II. Koszty działalności operacyjnej	50 052	50 052	45 544	45 544	193 600
1. Amortyzacja	698	698	663	663	2 673
2. Zużycie materiałów i energii	428	428	440	440	1 787
3. Usługi obce	18 820	18 820	16 090	16 090	71 326
4. Podatki i opłaty	40	40	30	30	121
5. Wynagrodzenia i świadczenia na rzecz pracowników	2 937	2 937	2 581	2 581	10 242
6. Pozostałe koszty rodzajowe	163	163	135	135	732
7. Wartość sprzedanych towarów i materiałów	26 967	26 967	25 604	25 604	106 720
III. Zysk (strata) na sprzedaży	2 448	2 448	1 839	1 839	18 563
1. Pozostałe przychody operacyjne	691	691	818	818	2 890
2. Pozostałe koszty operacyjne	2 277	2 277	1 204	1 204	2 295
IV. Zysk (strata) na działalności operacyjnej	861	861	1 453	1 453	19 158
1. Przychody finansowe	5 013	5 013	2 007	2 007	2 077
2. Koszty finansowe	2 457	2 457	1 548	1 548	9 847
V. Zysk (strata) na działalności gospodarczej	3 417	3 417	1 912	1 912	11 388
VI. Zysk (strata) brutto	3 417	3 417	1 912	1 912	11 388
1. Podatek dochodowy	-9	-9	97	97	1 960
VII. Zysk (strata) netto z działalności kontynuowanej	3 426	3 426	1 816	1 816	9 429
B. Działalność zaniechana					
I. Zysk (strata) netto z działalności zaniechanej	0	0	0	0	0
C. Zysk (strata) netto za rok obrotowy:	3 426	3 426	1 816	1 816	9 429
1. Przypadający akcjonariuszom podmiotu dominującego	3 426	3 426	1 816	1 816	9 429
2. Przypadający na udziałowców niekontrolujących	0	0	0	0	0

*dane porównywalne uwzględniające wszystkie wprowadzone korekty

ZYSK (STRATA) NETTO CDRL S.A. NA JEDNĄ AKCJĘ ZWYKŁĄ (PLN)*

Wyszczególnienie	od 01.01 do 31.03.2018 PLN / akcję	od 01.01 do 31.03.2017 PLN / akcję	od 01.01 do 31.12.2017 PLN / akcję
z działalności kontynuowanej			
- podstawowy	0.57	0.30	1.56
- rozwodniony	0.57	0.30	1.56
z działalności kontynuowanej i zaniechanej			
- podstawowy	0.57	0.30	1.56
- rozwodniony	0.57	0.30	1.56

*dane porównywalne uwzględniające wszystkie wprowadzone korekty

Nazwa Spółki:	Grupa Kapitałowa CDRL S.A.		
Okres objęty sprawozdaniem finansowym:	01.01.2018 – 31.03.2018	Waluta sprawozdawcza:	złoty polski (PLN)
Poziom zaokrąglenie:	wszystkie kwoty wyrażone są w tysiącach złotych polskich (o ile nie wskazano inaczej)		

ZESTAWIENIE ZMIAN W KAPITALE WŁASNYM CDRL S.A.*

Wyszczególnienie	Kapitał przypadający akcjonariuszom jednostki dominującej						Kapitał własny razem
	Kapitał podstawowy	Akcje własne (-)	Kapitał ze sprzedaży akcji powyżej ich wartości nominalnej	Pozostałe kapitały	Zyski zatrzymane	Razem	
Saldo na dzień 01.01.2018 roku	3 027	0	13 583	44 899	8 619	70 128	70 128
Zmiany zasad (polityki) rachunkowości	0	0	0	0	-430	-430	-430
Saldo po zmianach	3 027	0	13 583	44 899	8 188	69 698	69 698
Zmiany w kapitale własnym w okresie 01.01.2018 - 31.03.2018							
Przekazanie wyniku finansowego na kapitał	0	0	0	0	0	0	0
Razem transakcje z właścicielami	0	0	0	0	0	0	0
Zysk netto za okres 01.01.2018 - 31.03.2018r.	0	0	0	0	3 426	3 426	3 426
Razem całkowite dochody	0	0	0	0	3 426	3 426	3 426
Saldo na dzień 31.03.2018 roku	3 027	0	13 583	44 899	11 614	73 124	73 124
Wyszczególnienie	Kapitał przypadający akcjonariuszom jednostki dominującej						Kapitał własny razem
	Kapitał podstawowy	Akcje własne (-)	Kapitał ze sprzedaży akcji powyżej ich wartości nominalnej	Pozostałe kapitały	Zyski zatrzymane	Razem	
Saldo na dzień 01.01.2017 roku	3 027	0	13 583	39 935	11 420	67 965	67 965
Saldo po zmianach	3 027	0	13 583	39 935	11 420	67 965	67 965
Zmiany w kapitale własnym w okresie 01.01.2017 - 31.03.2017							
Przekazanie wyniku finansowego na kapitał	0	0	0	0	0	0	0
Razem transakcje z właścicielami	0	0	0	0	0	0	0
Zysk netto za okres 01.01.2017 - 31.03.2017r.	0	0	0	0	1 816	1 816	1 816
Razem całkowite dochody	0	0	0	0	1 816	1 816	1 816
Saldo na dzień 31.03.2017 roku	3 027	0	13 583	39 935	13 236	69 781	69 781

Nazwa Spółki:	Grupa Kapitałowa CDRL S.A.		
Okres objęty sprawozdaniem finansowym:	01.01.2018 – 31.03.2018	Waluta sprawozdawcza:	złoty polski (PLN)
Poziom zaokrąglenia:	wszystkie kwoty wyrażone są w tysiącach złotych polskich (o ile nie wskazano inaczej)		

Wyszczególnienie	Kapitał przypadający akcjonariuszom jednostki dominującej						Kapitał własny razem
	Kapitał podstawowy	Akcje własne (-)	Kapitał ze sprzedaży akcji powyżej ich wartości nominalnej	Pozostałe kapitały	Zyski zatrzymane	Razem	
Saldo na dzień 01.01.2017 roku	3 027	0	13 583	39 935	11 420	67 965	67 965
Saldo po zmianach	3 027	0	13 583	39 935	11 420	67 965	67 965
Zmiany w kapitale własnym w okresie 01.01.2017 - 31.12.2017							
Dywidendy	0	0	0	0	-7 265	-7 265	-7 265
Przekazanie wyniku finansowego na kapitał	0	0	0	4 965	-4 965	0	0
Razem transakcje z właścicielami	0	0	0	4 965	-12 230	-7 265	-7 265
Zysk netto za okres 01.01.2017 - 31.12.2017r.	0	0	0	0	9 429	9 429	9 429
Razem całkowite dochody	0	0	0	0	9 429	9 429	9 429
Saldo na dzień 31.12.2017 roku	3 027	0	13 583	44 899	8 619	70 128	70 128

*dane porównywalne uwzględniające wszystkie wprowadzone korekty

Nazwa Spółki:	Grupa Kapitałowa CDRL S.A.		
Okres objęty sprawozdaniem finansowym:	01.01.2018 – 31.03.2018	Waluta sprawozdawcza:	złoty polski (PLN)
Poziom zaokrągleń:	wszystkie kwoty wyrażone są w tysiącach złotych polskich (o ile nie wskazano inaczej)		

SPRAWOZDANIE Z PRZEPŁYWÓW PIENIĘŻNYCH CDRL S.A. (metoda pośrednia)*

WYSZCZEGÓLNIENIE	01.01.2018 - 31.03.2018	01.01.2017 - 31.03.2017	01.01.2017 - 31.12.2017
A.PRZEPŁYWY ŚRODKÓW PIENIĘŻNYCH Z DZIAŁALNOŚCI OPERACYJNEJ			
I Zysk (strata) brutto	3 417	2 335	12 541
II Korekty razem	-15 849	-12 335	-2 438
1.Amortyzacja	698	663	2 673
2.(Zyski) straty z tytułu różnic kursowych	-1 536	-652	-1 080
3.Odsetki i udziały w zyskach (dywidendy)	-3 639	-1 752	-970
4.(Zysk) strata z działalności inwestycyjnej	-949	916	3 266
5.Zmiana stanu rezerw	-82	-454	934
6.Zmiana stanu zapasów	1 460	-833	-5 255
7. Zmiana stanu należności	-2 675	-4 891	-6 077
8. Zmiana stanu zobowiązań krótkoterminowych (z wyjątkiem pożyczek i kredytów)	-7 982	-5 109	5 392
9.Zmiana stanu rozliczeń międzyokresowych	405	245	-174
10. Podatek dochodowy zapłacony	-1 550	-469	-1 146
11. Pozostałe korekty	0	0	0
III Przepływy pieniężne netto z działalności operacyjnej (I+/- II)	-12 433	-10 000	10 103
B.PRZEPŁYWY ŚRODKÓW PIENIĘŻNYCH Z DZIAŁALNOŚCI INWESTYCYJNEJ			
I Wpływy	3 977	2 017	2 075
1. Zbycie aktywów niematerialnych oraz rzeczowych aktywów trwałych	0	11	69
2. Inne wpływy inwestycyjne	3 977	2 006	2 006
II Wydatki	2 464	467	2 355
1. Nabycie aktywów niematerialnych oraz rzeczowych aktywów trwałych	464	445	2 355
2. Wydatki na aktywa finansowe	2 000	22	0
III. Przepływy pieniężne netto z działalności inwestycyjnej (I+/- II)	1 512	1 550	-280
C. PRZEPŁYWY ŚRODKÓW PIENIĘŻNYCH Z DZIAŁALNOŚCI FINANSOWEJ			
I. Wpływy	6 558	5 779	10 071
1. Kredyty i pożyczki	6 558	5 779	10 071
II. Wydatki	774	637	9 995
1. Dywidendy i inne wypłaty na rzecz właścicieli	0	0	7 265
2. Płatności zobowiązań z tytułu umów leasingu finansowego	436	383	1 693
3. Odsetki	338	255	1 037
III. Przepływy pieniężne netto z działalności finansowej (I+/- II)	5 784	5 141	76
D. PRZEPŁYWY PIENIĘŻNE NETTO, RAZEM (AIII+/-BIII+/-CIII)	-5 137	-3 308	9 899
E. BILANSOWA ZMIANA STANU ŚRODKÓW PIENIĘŻNYCH	-4 365	-3 470	8 747
zmiana stanu środków pieniężnych z tytułu różnic kursowych	771	-162	-1 152
F. ŚRODKI PIENIĘŻNE NA POCZĄTEK OKRESU	15 334	5 570	5 435
G. ŚRODKI PIENIĘŻNE NA KONIEC OKRESU (F+/-D), w tym	10 198	2 100	15 334

* zaprezentowane dane za okresy 03/2017 i 12/2017 są danymi historycznymi (brak istotnego wpływu na poszczególne pozycje)

Nazwa Spółki:	Grupa Kapitałowa CDRL S.A.		
Okres objęty sprawozdaniem finansowym:	01.01.2018 – 31.03.2018	Waluta sprawozdawcza:	złoty polski (PLN)
Poziom zaokrąglenia:	wszystkie kwoty wyrażone są w tysiącach złotych polskich (o ile nie wskazano inaczej)		

DODATKOWE INFORMACJE I OBJAŚNIENIA DO SKRÓCONEGO SKONSOLIDOWANEGO SPRAWOZDANIA FINANSOWEGO SPORZĄDZONEGO ZA I KWARTAŁ 2018 ROKU

1. Charakterystyka Grupy Kapitałowej CDRL S.A.

Jednostką dominującą Grupy Kapitałowej CDRL SA (dalej zwana „Grupą Kapitałową”, „Grupą”) jest CDRL spółka akcyjna [dalej zwana „Spółką dominującą”].

Spółka dominująca została utworzona Aktem Notarialnym z dnia 07.01.2002 jako spółka z ograniczoną odpowiedzialnością a następnie przekształcona w spółkę akcyjną aktem notarialnym z dnia 19.07.2011 roku. Spółka dominująca jest wpisana do rejestru przedsiębiorców Krajowego Rejestru Sądowego w Sądzie Rejonowym dla miasta Poznania – Nowe Miasto i Wilda - IX Wydział Gospodarczy pod numerem KRS 0000392920. Spółce dominującej nadano numer statystyczny REGON 411444842.

Siedziba Spółki dominującej mieści się przy ul. Kwiatowej 2 w Pianowie, 64-000 Kościan. Siedziba Spółki dominującej jest jednocześnie miejscem prowadzenia działalności przez Grupę Kapitałową. Poza siedzibą Grupa prowadzi działalność poprzez sieć sklepów znajdujących się na terenie kraju oraz w Czechach i Rumunii.

Podstawowym przedmiotem działalności Spółki dominującej oraz jej spółek zależnych jest:

- sprzedaż hurtowa odzieży i obuwia,
- usługi w zakresie sprzedaży agencyjnej odzieży i obuwia.

Szerszy opis działalności prowadzonej przez Grupę Kapitałową został przedstawiony w notcie dotyczącej segmentów operacyjnych.

Skonsolidowanym sprawozdaniem finansowym Grupy Kapitałowej CDRL S.A. została objęta Spółka dominująca oraz następujące spółki zależne:

PODMIOTY POWIĄZANE				
Nazwa	Miejsce siedziby spółki	Procent posiadanych udziałów	Procent posiadanych głosów	Metoda konsolidacji
Cocodrillo Concepts sp. z o.o.	Pianowo	100%	100%	pełna
Smart Investment Group sp. z o.o.	Pianowo	100%	100%	pełna
Drussis sp. z o.o.	Pianowo	100%	100%	pełna
Mt Power sp. z o.o.	Pianowo	100%	100%	pełna
Glob Kidy sp. z o.o.	Pianowo	100%	100%	pełna
Vivo Kids sp. z o.o.	Pianowo	100%	100%	pełna
CDRL Trade SRO	Havirov - Podlesi, Czechy	100%	100%	pełna
Cocodrillo Kids Fashion SRL	Bukareszt, Rumunia	100%	100%	pełna

Procent posiadanych przez Spółkę dominującą udziałów w podmiotach zależnych nie zmienił się od maja 2013 roku. W okresie sprawozdawczym CDRL S.A. zakupiła udziały za wartość 2.000 tys. zł które stanowią 10% wszystkich udziałów spółki. Ze względu na nieistotny udział wartość wkładów zakwalifikowana została do pozostałych długoterminowych aktywów finansowych i nie podlega konsolidacji. Żadna ze spółek zależnych Grupy nie poczyniła nakładów inwestycyjnych.

Nie istnieje jednostka dominująca względem CDRL S.A.

Grupa Kapitałowa jest wiodącym na rynku polskim i w regionie Europy Środkowo-Wschodniej dystrybutorem odzieży dziecięcej, którą sprzedaje pod marką własną COCCODRILLO. Działalnością uzupełniającą jest sprzedaż wyrobów producentów krajowych pod markami uzupełniającymi – głównie zabawek i akcesoriów. Oferta Grupy obejmuje szeroki wachlarz produktów dla dzieci – od bielizny i odzieży, poprzez obuwie, po akcesoria i zabawki. Projekty odzieży sporządzane są przez wyspecjalizowany zespół w biurze projektowym w Pianowie. Następnie zleca się ich produkcję, jako spójnych i rozbudowanych kolekcji ubrań na dany sezon. Odzież pod marką COCCODRILLO charakteryzuje się wysoką jakością i funkcjonalnością, dzięki czemu zaspokaja potrzeby dzieci na każdym etapie ich rozwoju.

Kolejnym etapem modelu biznesowego jest dystrybucja finalnych produktów pod marką własną. Cały proces produkcyjno-sprzedażowy ma charakter międzynarodowy – projektowanie odbywa się w Polsce, produkcja w krajach Dalekiego Wschodu oraz Europy, a sprzedaż – zarówno w Polsce, jak i zagranicą.

Obecnie na sieć dystrybucji Grupy składają się następujące kanały:

- sklepy własne w Polsce i zagranicą,

Nazwa Spółki:	Grupa Kapitałowa CDRL S.A.		
Okres objęty sprawozdaniem finansowym:	01.01.2018 – 31.03.2018	Waluta sprawozdawcza:	złoty polski (PLN)
Poziom zaokrąglenia:	wszystkie kwoty wyrażone są w tysiącach złotych polskich (o ile nie wskazano inaczej)		

- sklepy agencyjne w Polsce i zagranicą,
- sklepy internetowe – krajowe oraz zagraniczne,
- sprzedaż poprzez przedstawicieli zagranicznych,
- sprzedaż hurtowa w Polsce.

Spółka dominująca zajmuje się projektowaniem, zakupem towarów oraz dystrybucją odzieży w Polsce oraz krajach Europy środkowo-wschodniej. Krajowe spółki zależne zajmują się tworzeniem sieci sklepów oraz sprzedażą detaliczną na terenie Polski. Spółki zależne rumuńska i czeska zajmują się sprzedażą zarówno detaliczną, jak i hurtową.

Grupa osiąga również niewielkie przychody ze sprzedaży usług. Są to głównie przychody z tytułu spedycji towarów do odbiorców.

Niniejsza korekta śródrocznego skróconego skonsolidowanego sprawozdania finansowego Grupy Kapitałowej CDRL S.A. została zatwierdzona do publikacji przez Zarząd Spółki dnia 08.06.2018.

2. Podstawa sporządzenia oraz zasady rachunkowości

2.1. Podstawa sporządzenia

Śródroczne skrócone skonsolidowane sprawozdanie finansowe Grupy Kapitałowej CDRL S.A. obejmuje okres 3 miesięcy zakończonych 31.03.2018 roku oraz zostało sporządzone zgodnie z MSR 34 *Śródroczna sprawozdawczość finansowa*.

Dla pełniejszego zrozumienia sytuacji finansowej oraz majątkowej Grupy zamieszczono dodatkowo jako dane za okresy porównywalne skonsolidowane sprawozdanie z sytuacji finansowej sporządzone na dzień 31 marca 2017 oraz skonsolidowane sprawozdanie z całkowitych dochodów, skonsolidowane sprawozdanie ze zmian w kapitale własnym, skonsolidowane sprawozdanie z przepływów pieniężnych, pomimo braku takich wymogów w MSR 34.

Śródroczne skonsolidowane skrócone sprawozdanie finansowe nie zawiera wszystkich informacji, które ujawniane są w rocznym skonsolidowanym sprawozdaniu finansowym sporządzonym zgodnie z MSSF. Niniejsze śródroczne skonsolidowane skrócone sprawozdanie finansowe należy czytać łącznie ze skonsolidowanym sprawozdaniem finansowym Grupy za rok 2017.

Walutą sprawozdawczą niniejszego śródrocznego skróconego skonsolidowanego sprawozdania finansowego jest złoty, a wszystkie kwoty wyrażone są w tysiącach złotych (o ile nie wskazano inaczej).

Śródroczne skrócone skonsolidowane sprawozdanie finansowe zostało sporządzone przy założeniu kontynuowania działalności gospodarczej przez Grupę w dającej się przewidzieć przyszłości. Na dzień zatwierdzenia niniejszego skróconego skonsolidowanego sprawozdania finansowego do publikacji nie istnieją okoliczności wskazujące na zagrożenie kontynuowania działalności przez Grupę.

2.2. Zasady rachunkowości

Niniejsze śródroczne skrócone skonsolidowane sprawozdanie finansowe zostało sporządzone zgodnie z zasadami rachunkowości, które zostały zaprezentowane w skonsolidowanym rocznym sprawozdaniu finansowym Grupy za okres zakończony 31 grudnia 2017 roku.

Międzynarodowe Standardy Rachunkowości oraz Międzynarodowe Standardy Sprawozdawczości Finansowej Spółka dominująca stosuje od 01 stycznia 2014 roku.

Polityka rachunkowa zastosowana do sporządzenia niniejszego sprawozdania jest we wszystkich istotnych aspektach zgodna z polityką przyjętą do sporządzenia skonsolidowanego rocznego sprawozdania. Zmianie uległy następujące zasady wyceny.

Odpis aktualizujący zapasy

Zapasy nie podlegają przeterminowaniu, jednakże dokonuje się odpisu aktualizującego wartość zapasów towarów uwzględniając poniższe reguły:

- Towary, które były nabyte w roku bilansowym X podlegają aktualizacji dopiero po przejściu całego cyklu sprzedażowego na który składa się sprzedaż w bieżącym sezonie:
 - towary z kolekcji wiosna - lato będą aktualizowane po raz pierwszy na koniec trzeciego kwartału roku X po letnich wyprzedażach,
 - towary z kolekcji jesień - zima będą aktualizowane po raz pierwszy na koniec pierwszego kwartału roku X+1 (po wyprzedażach),
- Pierwszy odpis aktualizujący wynosi 4% wartości towarów,
- Drugi odpis aktualizujący (po roku od pierwszego) wynosi 10% wartości towarów,

Nazwa Spółki:	Grupa Kapitałowa CDRL S.A.		
Okres objęty sprawozdaniem finansowym:	01.01.2018 – 31.03.2018	Waluta sprawozdawcza:	złoty polski (PLN)
Poziom zaokrąglenia:	wszystkie kwoty wyrażone są w tysiącach złotych polskich (o ile nie wskazano inaczej)		

- Trzeci odpis aktualizujący (po dwóch latach od pierwszego) wynosi 25% wartości towarów,
- Ostateczny odpis aktualizujący (po trzech latach od pierwszego) wynosi 50% wartości towarów,
- Wartość magazynu towarów pochodzących z reklamacji aktualizowana jest do poziomu możliwych do uzyskania cen sprzedaży towarów z tej grupy,
- Wartość magazynu towarów przeznaczonych do utylizacji aktualizowana jest do zera,
- Stałym odpisem w wysokości 15% objęte są towary uzupełniające podstawową ofertę, których indeksy rozpoczynają się od TK, HK, ZZ, MR,
- Odpisem aktualizującym nie obejmujemy towarów, które możemy po zakończonym sezonie zwrócić producentowi. Należą do tej grupy między innymi towary zawierające w swoim indeksie wyróżniki TT, BR, RR.

Odpis aktualizujący należności

Odpisy aktualizujące wartość należności są szacowane według poniższych zasad:

- 1) dla należności od dłużników postawionych w stan likwidacji lub upadłości – odpis do wysokości należności nieobjętej gwarancją lub innym zabezpieczeniem, zgłoszonej likwidatorowi lub sędziemu komisarzowi w postępowaniu upadłościowym;
- 2) dla należności od dłużników w przypadku oddalenia wniosku o ogłoszenie upadłości, jeśli majątek dłużnika nie wystarcza na zaspokojenie kosztów postępowania upadłościowego – odpis w pełnej wysokości należności;
- 3) dla należności kwestionowanych przez dłużników oraz z których zapłatą dłużnik zalega, a według oceny sytuacji majątkowej i finansowej dłużnika spłata należności w umownej kwocie nie jest prawdopodobna – odpis do wysokości należności niepokrytej gwarancją lub innym zabezpieczeniem;
- 4) dla należności stanowiących równowartość kwot podwyższających należności, w stosunku do których uprzednio dokonano odpisu aktualizującego – odpis do wysokości tych kwot, do czasu ich otrzymania lub odpisania;
- 5) dla należności wynikających ze sprzedaży w sklepach jednostek powiązanych – odpisu nie tworzy się;
- 6) dla należności handlowych odpis tworzy się w zależności od przeterminowania:
 - dla należności przed terminem płatności tworzy się odpis w zależności od ratingu kredytowego kraju z którego pochodzi należność,
 - ratingi wypłacalności są normalizowane w przedziale od 1 do 100, przy czym 100 oznacza, że kontrahenci z danego kraju nie mają żadnych problemów z regulowaniem należności – ryzyko utraty należności jest minimalne
 - dla krajów o najwyższych ratingach (najmniejszym ryzyku) przyjmujemy 1% odpisu dla należności przed terminem jako bazę,
 - dla krajów o mniejszych ratingach wielkość odpisu jest ustalana jako odwrotność ratingu wyrażona w procentach i stanowi bazę dla należności przed terminem z danego kraju,
 - dla należności przeterminowanych w przedziale 0-30 dni wartość odpisu wynosi 5 x baza i nie może być wyższa niż 100%,
 - dla należności przeterminowanych w przedziale 30-60 dni wartość odpisu wynosi 10 x baza i nie może być wyższa niż 100%,
 - dla należności przeterminowanych powyżej 60 dni wartość odpisu wynosi 100% kwoty należności, niezależnie od kraju
 - powyższe współczynniki 5x i 10x odpowiednio dla pótek przeterminowania 0-30 dni i 30-60 dni zostały tak dobrane, aby w przypadku kolejnego przedziału 60-90 dni wartość odpisu dla kraju o najgorszym ratingu liczona jako 15 x baza była bliska 100% - czyli wielkości odpisu, który obowiązuje dla należności przeterminowanych powyżej 60 dni,

Odpisy aktualizujące należności, zależnie od rodzaju danej należności, zalicza się odpowiednio do pozostałych kosztów operacyjnych lub kosztów finansowych.

Jeśli przyczyna, dla której dokonano odpisu aktualizującego wartość należności ustanie, to równowartość kwoty, na którą wcześniej utworzono odpis, zwiększa wartość danej należności, a także odpowiednio pozostałe przychody operacyjne lub przychody finansowe.

Prezentacja odpisów aktualizujących w rachunku zysków i strat następuje per saldo odpowiednio w przychodach bądź kosztach finansowych w przypadku należności finansowych, np. z tytułu odsetek za zwłokę w zapłacie albo w pozostałych kosztach lub pozostałych przychodach operacyjnych dla pozostałych należności, np. z tytułu dostaw i usług.

Nazwa Spółki:	Grupa Kapitałowa CDRL S.A.		
Okres objęty sprawozdaniem finansowym:	01.01.2018 – 31.03.2018	Waluta sprawozdawcza:	złoty polski (PLN)
Poziom zaokrągleń:	wszystkie kwoty wyrażone są w tysiącach złotych polskich (o ile nie wskazano inaczej)		

Zmiana szacunków co do odpisu aktualizującego zapasy ma jeszcze bardziej zbliżyć je do zasad obrotu zapasami. Zarząd zdecydował o wprowadzeniu powyższych zasad wyceny od stycznia 2018 bez korygowania danych porównawczych.

Odpis na należności w zmienionej postaci został wprowadzony w związku z przepisem MSSF 9, który zakłada, że jednostki ujmować będą oczekiwane straty kredytowe w momencie, kiedy instrumenty finansowe są ujmowane po raz pierwszy oraz że jednostki ujmować będą wszelkie oczekiwane straty z całego okresu życia instrumentów w szybszy niż dotychczas sposób.

Grupa nie dokonała wcześniejszego wdrożenia MSSF 9 i zastosowała wymogi MSSF 9 retrospektywnie dla okresów rozpoczynających się po 1 stycznia 2018. Zgodnie z dopuszczoną przez standard możliwością Grupa zrezygnowała z przekształcenia danych porównawczych.

Zmiany wyceny aktywów na dzień pierwszego zastosowania standardu zostały ujęte jako wynik lat ubiegłych. Wpływ zmiany został przedstawiony w punkcie 2.4 niniejszego sprawozdania.

2.3. Niepewność szacunków

Przy sporządzaniu śródrocznego skróconego skonsolidowanego sprawozdania finansowego Zarząd Spółki dominującej kieruje się osądem przy dokonywaniu licznych szacunków i założeń, które mają wpływ na stosowane zasady rachunkowości oraz prezentowane wartości aktywów, zobowiązań, przychodów oraz kosztów. Faktycznie zrealizowane wartości mogą różnić się od szacowanych przez Zarząd.

Informacje o szacunkach i założeniach, które są znaczące dla sprawozdania finansowego, zostały zaprezentowane poniżej.

Okresy ekonomicznej użyteczności aktywów trwałych

Zarząd Spółki dominującej dokonuje corocznej weryfikacji okresów ekonomicznej użyteczności aktywów trwałych, podlegających amortyzacji. Na dzień sporządzenia niniejszego sprawozdania finansowego Zarząd ocenia, że okresy użyteczności aktywów przyjęte przez Spółkę dla celów amortyzacji odzwierciedlają oczekiwany okres przynoszenia korzyści ekonomicznych przez te aktywa w przyszłości. Jednakże faktyczne okresy przynoszenia korzyści przez te aktywa w przyszłości mogą różnić się od zakładanych, w tym również ze względu na techniczne starzenie się majątku.

Utrata wartości aktywów niefinansowych

W celu określenia wartości użytkowej Zarząd szacuje prognozowane przepływy pieniężne oraz stopę, którą przepływy dyskontowane są do wartości bieżącej. W procesie wyceny wartości bieżącej przyszłych przepływów dokonywane są założenia dotyczące prognozowanych wyników finansowych. Założenia te odnoszą się do przyszłych zdarzeń i okoliczności. Faktycznie zrealizowane wartości mogą różnić się od szacowanych, co w kolejnych okresach sprawozdawczych może przyczynić się do znaczących korekt wartości aktywów Grupy.

Nazwa Spółki:	Grupa Kapitałowa CDRL S.A.		
Okres objęty sprawozdaniem finansowym:	01.01.2018 – 31.03.2018	Waluta sprawozdawcza:	złoty polski (PLN)
Poziom zaokrąglenia:	wszystkie kwoty wyrażone są w tysiącach złotych polskich (o ile nie wskazano inaczej)		

2.4. Korekty błędów oraz zmiany zasad rachunkowości

Grupa dokonała przekształcenia danych zgodnie z MSR 8 oraz MSSF 15 (metoda retrospektywna pełna) za okresy porównywalne w zakresie Bilansów, Rachunków zysków i strat, Zestawienia zmian w kapitałach własnych. Grupa nie dokonywała retrospektywnego przekształcenia Sprawozdania z przepływów pieniężnych ze względu na brak wpływu zmian na przepływy z poszczególnych rodzajów działalności.

Wpływ powyższych zmian na sprawozdanie Grupy Kapitałowej CDRL przedstawiony został w poniższych tabelach.

AKTYWA	31.03.2017			31.12.2017		
	po korekcie	korekta	przed korektą	po korekcie	korekta	przed korektą
Aktywa trwałe						
Aktywa z tytułu odroczonego podatku dochodowego	2 360	226	2 134	3 001	289	2 712
Aktywa trwałe	41 253	226	41 027	42 827	289	42 538
Aktywa obrotowe						
Zapasy	67 089	3 456	63 633	72 079	3 317	68 762
Należności z tytułu dostaw i usług oraz pozostałe należności	18 236	-5 106	23 342	16 627	-6 141	22 767
Aktywa obrotowe	93 639	-1 650	95 290	110 376	-2 824	113 200
Aktywa razem	134 893	-1 424	136 317	153 203	-2 535	155 738

PASywa	31.03.2017			31.12.2017		
	po korekcie	korekta	przed korektą	po korekcie	korekta	przed korektą
Kapitał własny						
Zyski zatrzymane:	14 610	-965	15 575	14 362	-1 231	15 594
- zysk (strata) z lat ubiegłych	13 603	-789	14 392	1 374	-789	2 163
- zysk (strata) netto przypadający akcjonariuszom jednostki dominującej	1 007	-176	1 184	12 988	-442	13 431
Kapitał własny przypadający akcjonariuszom jednostki dominującej	73 073	-965	74 038	77 853	-1 231	79 084
Kapitał własny	73 073	-965	74 038	77 853	-1 231	79 084
Zobowiązania krótkoterminowe						
Pozostałe rezerwy krótkoterminowe	60	-459	519	196	-1 304	1 500
Zobowiązania krótkoterminowe	41 588	-459	42 047	58 421	-1 304	59 726
Zobowiązania razem	61 819	-459	62 279	75 350	-1 304	76 654
Pasywa razem	134 893	-1 424	136 317	153 203	-2 535	155 738

Wyszczególnienie	Za okres 01.01.2017 - 31.03.2017			Za okres 01.01 do 31.12.2017		
	po korekcie	korekta	przed korektą	po korekcie	korekta	przed korektą
Przychody ze sprzedaży	50 471	24	50 446	229 292	-1 010	230 302
Przychody ze sprzedaży towarów i materiałów	50 389	24	50 365	228 881	-1 010	229 892
Koszty działalności operacyjnej	47 320	-63	47 382	204 325	76	204 248
Wartość sprzedanych towarów i materiałów	25 396	-63	25 458	106 454	76	106 378
Zysk (strata) na sprzedaży	3 151	87	3 064	24 967	-1 087	26 054
Pozostałe przychody operacyjne	648	-305	952	2 155		2 155
Pozostałe koszty operacyjne	1 164		1 164	2 231	-541	2 772
Zysk (strata) z działalności operacyjnej	2 635	-218	2 852	24 891	-546	25 437
Zysk (strata) przed opodatkowaniem	1 262	-218	1 479	15 999	-546	16 545
Podatek dochodowy	254	-41	295	3 010	-104	3 114
Zysk (strata) netto z działalności kontynuowanej	1 007	-176	1 184	12 988	-442	13 431

Nazwa Spółki:	Grupa Kapitałowa CDRL S.A.		
Okres objęty sprawozdaniem finansowym:	01.01.2018 – 31.03.2018	Waluta sprawozdawcza:	złoty polski (PLN)
Poziom zaokrąglenia:	wszystkie kwoty wyrażone są w tysiącach złotych polskich (o ile nie wskazano inaczej)		

Zgodnie z informacjami zamieszczonymi w rocznym sprawozdaniu finansowym za 2017 rok Grupa dokonała korekty w sposobie ujmowania przychodów ze sprzedaży towarów, aby odzwierciedlić transfer towarów na rzecz klientów oraz w takiej kwocie, która odzwierciedla wysokość wynagrodzenia, do którego Grupa spodziewa się uzyskać prawo w zamian za towary. Wpływ zmiany standardu spowodował obniżenie przychodów ze sprzedaży w roku 2017 o kwotę 1.010 tys.zł, natomiast w I kwartale 2017 spowodował podwyższenie o 24 tys.zł. Zmiana tych przychodów powoduje jednocześnie konieczność aktualizacji kosztu własnego sprzedaży – w roku 2017 podwyższenie kosztu o kwotę 76 tys.zł, w I kwartale 2017 obniżenie o kwotę 63 tys.zł. Grupa zawiązywała rezerwę na spodziewaną wartość zwrotów towarów, do których prawo mają klienci (głównie franczyzowi zagraniczni). W związku z zastosowaniem MSSF 15 Grupa rozwiązała rezerwę, co spowodowało zmniejszenie pozostałych kosztów operacyjnych w 2017 roku o 541 tys.zł oraz zmniejszenie pozostałych przychodów operacyjnych w I kwartale 2017 o kwotę 305 tys.zł. W związku z wprowadzeniem korekt już w bilansie otwarcia roku 2018 zmniejszyła się wartość wyniku z lat ubiegłych o kwotę 1.231 tys.zł.

Analogiczna sytuacja ma miejsce w odniesieniu do sprawozdań jednostkowych CDRL S.A. za okresy 01.01-31.03.2017 oraz 01.01-31.12.2017. W poniższych tabelach przedstawiono wpływ zastosowanych zmian na sprawozdania CDRL S.A. za powyższe okresy:

Aktywa	31.03.2017			31.12.2017		
	po kor	kor	przed kor	po kor	kor	przed kor
Aktywa trwałe						
Aktywa z tytułu odroczonego podatku dochodowego	2 200	401	1 799	2 795	540	2 256
Aktywa trwałe	47 986	401	47 585	48 158	540	47 619
Aktywa obrotowe						
Zapasy	67 072	7 242	59 831	72 079	7 825	64 253
Należności z tytułu dostaw i usług oraz pozostałe należności	15 152	-10 176	25 328	13 582	-12 933	26 514
Aktywa obrotowe	86 608	-2 934	89 542	101 185	-5 107	106 293
AKTYWA OGÓLEM	134 594	-2 534	137 128	149 344	-4 568	153 911

Pasywa	31.03.2017			31.12.2017		
	po kor	kor	przed kor	po kor	kor	przed kor
Kapitał własny						
<i>Kapitał własny przypadający akcjonariuszom jednostki dominującej:</i>						
Zyski zatrzymane:	13 236	-1 709	14 945	8 619	-2 300	10 919
- zysk (strata) z lat ubiegłych	11 420	-1 367	12 787	-810	-1 367	557
- zysk (strata) netto przypadający akcjonariuszom jednostki dominującej	1 816	-342	2 158	9 429	-934	10 362
Kapitał własny przypadający akcjonariuszom jednostki dominującej	69 781	-1 709	71 490	70 128	-2 300	72 429
Kapitał własny	69 781	-1 709	71 490	70 128	-2 300	72 429
Zobowiązania krótkoterminowe						
Pozostałe rezerwy krótkoterminowe	60	-824	884	27	-2 267	2 294
Zobowiązania krótkoterminowe	45 033	-824	45 857	62 783	-2 267	65 051
Zobowiązania razem	64 813	-824	65 638	79 215	-2 267	81 482
PASYWA OGÓLEM	134 594	-2 534	137 128	149 344	-4 568	153 911

Nazwa Spółki:	Grupa Kapitałowa CDRL S.A.		
Okres objęty sprawozdaniem finansowym:	01.01.2018 – 31.03.2018	Waluta sprawozdawcza:	złoty polski (PLN)
Poziom zaokrąglenia:	wszystkie kwoty wyrażone są w tysiącach złotych polskich (o ile nie wskazano inaczej)		

wyszczególnienie	01.01.2017 - 31.03.2017			01.01.2017-31.12.2017		
	po kor	kor	przed kor	po kor	kor	przed kor
A. Działalność kontynuowana						
I. Przychody ze sprzedaży	47 383	-220	47 603	212 163	-2 977	215 140
2. Przychody ze sprzedaży towarów i materiałów	47 299	-220	47 519	211 723	-2 977	214 700
II. Koszty działalności operacyjnej	45 544	-285	45 829	193 600	-869	194 468
7. Wartość sprzedanych towarów i materiałów	25 604	-285	25 889	106 720	-869	107 588
III. Zysk (strata) na sprzedaży	1 839	64	1 775	18 563	-2 109	20 672
1. Pozostałe przychody operacyjne	818	-487	1 306	2 890		2 890
2. Pozostałe koszty operacyjne	1 204		1 204	2 295	-956	3 251
IV. Zysk (strata) na działalności operacyjnej	1 453	-423	1 876	19 158	-1 153	20 311
V. Zysk (strata) na działalności gospodarczej	1 912	-423	2 335	11 388	-1 153	12 541
VI. Zysk (strata) brutto	1 912	-423	2 335	11 388	-1 153	12 541
1. Podatek dochodowy	97	-80	177	1 960	-219	2 179
VII. Zysk (strata) netto z działalności kontynuowanej	1 816	-342	2 158	9 429	-934	10 362

Wpływ zmiany standardu spowodował obniżenie przychodów ze sprzedaży w roku 2017 o kwotę 2.977 tys.zł, natomiast w I kwartale 2017 o kwotę 220 tys.zł. Eliminacje tych przychodów powoduje jednocześnie konieczność eliminacji kosztu własnego sprzedaży – analogicznie w roku 2017 o kwotę 869 tys.zł, w I kwartale 2017 o kwotę 285 tys.zł. Spółka zawiązywała rezerwę na spodziewaną wartość zwrotów towarów, do których prawo mają klienci (głównie franczyzowi zagraniczni). W związku z zastosowaniem MSSF 15 Spółka rozwiązała rezerwę, co spowodowało zmniejszenie pozostałych kosztów operacyjnych w 2017 roku o 956 tys.zł oraz zmniejszenie pozostałych przychodów operacyjnych w I kwartale 2017 o kwotę 487 tys.zł. W związku z wprowadzeniem korekt już w bilansie otwarcia roku 2018 zmniejszyła się wartość wyniku z lat ubiegłych o kwotę 2.300 tys.zł.

Zastosowanie standardu MSSF 9 w sprawozdaniu finansowym w sposób przedstawiony w punkcie 2.2 (metoda retrospektywna uproszczona) miało następujący wpływ na wartości niniejszego sprawozdania:

- w sprawozdaniu skonsolidowanym za okres 01.01-31.03.2018 - obniżenie wyniku z lat ubiegłych przy jednoczesnym podwyższeniu wyniku za I kwartał 2018 - o kwotę 505 tys.zł,
- w sprawozdaniu jednostkowym za okres 01.01.-31.03.2018 – obniżenie wyniku z lat ubiegłych o wartość 430 tys.zł przy jednoczesnym podwyższeniu wyniku za I kwartał 2018.

Zysk na akcję przed zastosowaniem powyższych korekt oraz z ich uwzględnieniem przedstawiają poniższe tabele:

- dla Grupy Kapitałowej

Wyszczególnienie	Za okres 01.01.2017 - 31.03.2017		Za okres 01.01 do 31.12.2017	
	po korekcie	przed korektą	po korekcie	przed korektą
z działalności kontynuowanej				
- podstawowy zysk na akcję [pln]	0,17	0,20	2,15	2,22
- rozwodniony zysk na akcję [pln]	0,17	0,20	2,15	2,22
z działalności kontynuowanej i zaniechanej				
- podstawowy zysk na akcję [pln]	0,17	0,20	2,15	2,22
- rozwodniony zysk na akcję [pln]	0,17	0,20	2,15	2,22

Nazwa Spółki:	Grupa Kapitałowa CDRL S.A.		
Okres objęty sprawozdaniem finansowym:	01.01.2018 – 31.03.2018	Waluta sprawozdawcza:	złoty polski (PLN)
Poziom zaokrąglenia:	wszystkie kwoty wyrażone są w tysiącach złotych polskich (o ile nie wskazano inaczej)		

- dla CDRL S.A.

Wyszczególnienie	Za okres 01.01.2017 - 31.03.2017		Za okres 01.01 do 31.12.2017	
	po korekcie	przed korektą	po korekcie	przed korektą
z działalności kontynuowanej				
- podstawowy zysk na akcję [pln]	0,30	0,36	1,56	1,71
- rozwodniony zysk na akcję [pln]	0,30	0,36	1,56	1,71
z działalności kontynuowanej i zaniechanej				
- podstawowy zysk na akcję [pln]	0,30	0,36	1,56	1,71
- rozwodniony zysk na akcję [pln]	0,30	0,36	1,56	1,71

Grupa opublikowała w dniu 15 maja 2018 roku sprawozdanie, w którym wykazała wartości błędnie z powodu błędów arytmetycznych. Poniżej przedstawiono różnice pomiędzy błędnie opublikowanymi w maju 2018 wartościami a wartościami poprawnymi przedstawionymi w tej korekcie sprawozdania.

AKTYWA	31.03.2018		
<i>Aktywa trwałe</i>	<i>różnica</i>	<i>korekta Sprawozdania</i>	<i>było opublikowane</i>
Należności i pożyczki	-700	2 430	3 130
Aktywa z tytułu odroczonego podatku dochodowego	-24	3 126	3 150
Aktywa trwałe	-724	43 985	44 709
<i>Aktywa obrotowe</i>			
Zapasy	-393	70 619	71 012
Należności z tytułu dostaw i usług oraz pozostałe należności	1 102	18 368	17 266
Pożyczki	700	1 500	800
Aktywa obrotowe	1 408	105 858	104 450
Aktywa razem	684	149 843	149 159

Kwota 700 tys.zł została błędnie zaklasyfikowana do należności długoterminowych. W niniejszej korekcie sprawozdania została poprawnie wykazana jako należność krótkoterminowa.

PASYWA	31.03.2018		
<i>Kapitał własny</i>	<i>różnica</i>	<i>korekta Sprawozdania</i>	<i>było opublikowane</i>
Kapitał zapasowy	-1	46 933	46 934
Kapitał rezerwowy	-1	21	22
Różnice kursowe z przeliczenia	1	-21	-23
Zyski zatrzymane:	685	14 735	14 050
- zysk (strata) z lat ubiegłych	-408	13 953	14 361
- zysk (strata) netto przypadający akcjonariuszom jednostki dominującej	1 093	782	-311
Kapitał własny	684	78 278	77 594
Pasywa razem	684	149 843	149 159

Nazwa Spółki:	Grupa Kapitałowa CDRL S.A.		
Okres objęty sprawozdaniem finansowym:	01.01.2018 – 31.03.2018	Waluta sprawozdawcza:	złoty polski (PLN)
Poziom zaokrąglenie:	wszystkie kwoty wyrażone są w tysiącach złotych polskich (o ile nie wskazano inaczej)		

Wyszczególnienie	Za okres 01.01.2018 - 31.03.2018		
<i>Działalność kontynuowana</i>	<i>różnica</i>	<i>korekta Sprawozdania</i>	<i>było opublikowane</i>
Przychody ze sprzedaży	-5 965	57 063	63 028
Przychody ze sprzedaży towarów i materiałów	-5 965	56 900	62 865
Koszty działalności operacyjnej	-6 673	52 921	59 595
Wartość sprzedanych towarów i materiałów	-6 673	27 062	33 736
Zysk (strata) na sprzedaży	708	4 142	3 434
Pozostałe koszty operacyjne	-505	2 395	2 900
Zysk (strata) z działalności operacyjnej	1 213	2 328	1 115
Przychody finansowe	-21	1 025	1 046
Zysk (strata) przed opodatkowaniem	1 192	1 098	-94
Podatek dochodowy	99	316	217
Zysk (strata) netto z działalności kontynuowanej	1 093	782	-311

Spółka CDRL S.A. opublikowała w dniu 15 maja 2018 roku sprawozdanie, w którym wykazała wartości błędnie z powodu błędów arytmetycznych. Poniżej przedstawiono różnice pomiędzy błędnie opublikowanymi w maju 2018 wartościami a wartościami poprawnymi przedstawionymi w tej korekcie sprawozdania.

Aktywa	31.03.2018		
	różnica	korekta Sprawozdania	było opublikowane
Aktywa obrotowe			
Zapasy	-393	70 619	71 012
Należności z tytułu dostaw i usług oraz pozostałe należności	1 102	15 726	14 624
Aktywa obrotowe	708	97 414	96 706
AKTYWA OGÓŁEM	708	147 721	147 013
Pasywa	31.03.2018		
	różnica	korekta Sprawozdania	było opublikowane
Kapitał własny			
Zyski zatrzymane:	708	11 614	10 906
- zysk (strata) z lat ubiegłych	-430	8 188	8 619
- zysk (strata) netto przypadający akcjonariuszom jednostki dominującej	1 139	3 426	2 287
Kapitał własny	708	73 124	72 416
PASYWA OGÓŁEM	708	147 721	147 013

Nazwa Spółki:	Grupa Kapitałowa CDRL S.A.		
Okres objęty sprawozdaniem finansowym:	01.01.2018 – 31.03.2018	Waluta sprawozdawcza:	złoty polski (PLN)
Poziom zaokrąglenia:	wszystkie kwoty wyrażone są w tysiącach złotych polskich (o ile nie wskazano inaczej)		

wyszczególnienie	31.03.2018		
A. Działalność kontynuowana	różnica	korekta Sprawozdania	było opublikowane
I. Przychody ze sprzedaży	1 102	52 500	51 398
2. Przychody ze sprzedaży towarów i materiałów	1 102	52 321	51 219
II. Koszty działalności operacyjnej	393	50 052	49 659
7. Wartość sprzedanych towarów i materiałów	393	26 967	26 574
III. Zysk (strata) na sprzedaży	708	2 448	1 739
2. Pozostałe koszty operacyjne	-531	2 277	2 808
IV. Zysk (strata) na działalności operacyjnej	1 239	861	-378
V. Zysk (strata) na działalności gospodarczej	1 239	3 417	2 177
VI. Zysk (strata) brutto	1 239	3 417	2 177
1. Podatek dochodowy	101	-9	-110
VII. Zysk (strata) netto z działalności kontynuowanej	1 139	3 426	2 287

3. Dokonania Grupy Kapitałowej CDRL S.A.

Najważniejsze dokonania Grupy Kapitałowej w okresie do 01 stycznia do 31 marca 2018:

- Grupa nieustannie pracuje nad rozwojem i optymalizacją sieci sprzedaży zarówno w Polsce, jak i w innych krajach Unii Europejskiej oraz poza UE. Na koniec okresu sprawozdawczego w skład sieci sklepów wchodziło 489 punktów handlowych. W Polsce na dzień bilansowy Grupa posiadała 244 sklepy o łącznej powierzchni 17.136 m², w Europie 142 sklepy o łącznej powierzchni 6.956 m², poza Unią Europejską 113 punktów handlowych. W stosunku do marca 2017 roku ilość sklepów wzrosła o 10 sklepów,
- Wartość przychodów ze sprzedaży w Grupie kapitałowej w okresie sprawozdawczym wyniosła 57.063 tys. zł, co stanowi wzrost do analogicznego okresu roku poprzedniego o 13% (porównując dane z marca 2017 z uwzględnieniem wprowadzonych korekt),
- Marża na sprzedaży w okresie od stycznia do marca 2018 wyniosła 52,58%, gdzie w analogicznym okresie z uwzględnieniem wprowadzonych korekt 49,68%,
- Grupa Kapitałowa osiągnęła zysk na sprzedaży na poziomie 4.142 tys. zł, co stanowi wzrost o 31,4% w stosunku do analogicznego okresu roku poprzedniego uwzględniającego wprowadzone korekty,
- Wartość księgowa akcji w Grupie Kapitałowej w przeliczeniu na jedną akcję wzrosła do 12,93 zł (na dzień 31 marca 2018) z 12,07 zł (na dzień 31 marca 2017)- na podstawie danych przekształconych, porównywalnych,
- Wskaźniki płynności na dzień bilansowy w stosunku do analogicznego okresu z roku poprzedniego są praktycznie na identycznym poziomie (na podstawie danych przekształconych, porównywalnych) :

Wskaźniki płynności finansowej		3/2018	3/2017
Wskaźnik płynności bieżącej (I)	1,2 - 2,0		
<u>aktywa obrotowe - należności z tyt.dostaw i usług powyżej 12 mc</u>	krotność	2,06	2,04
zobowiązania krótkoterm. - zobow.krótkoterm.powyżej 12 mc			
Wskaźnik płynności szybkiej (II)	1,0		
<u>aktywa obrot. - zapasy - kr.term.RMK czynne - należ.z tyt.dost.i usł.pow.12 mc</u>	krotność	0,62	0,63
zobowiązania krótkotermin. - zobow. z tyt.dostaw i usług pow. 12 mc			

Nazwa Spółki:	Grupa Kapitałowa CDRL S.A.		
Okres objęty sprawozdaniem finansowym:	01.01.2018 – 31.03.2018	Waluta sprawozdawcza:	złoty polski (PLN)
Poziom zaokrąglenie:	wszystkie kwoty wyrażone są w tysiącach złotych polskich (o ile nie wskazano inaczej)		

Wskaźnik płynności natychmiastowej (III) inwestycje krótkoterminowe zobowiązania krótkotermin. - zobow. z tyt.dostaw i usług pow. 12 mc	0,1-0,2 krotność	0,22	0,26
Wskaźnik handlowej zdolności kredytowej należności z tyt.dostaw i usług zobowiązania z tyt.dostaw i usług	1,0 krotność	0,60	0,70

4. Czynniki i zdarzenia, w szczególności o nietypowym charakterze, mające znaczący wpływ na osiągnięte skonsolidowane wyniki finansowe

Nie wystąpiły.

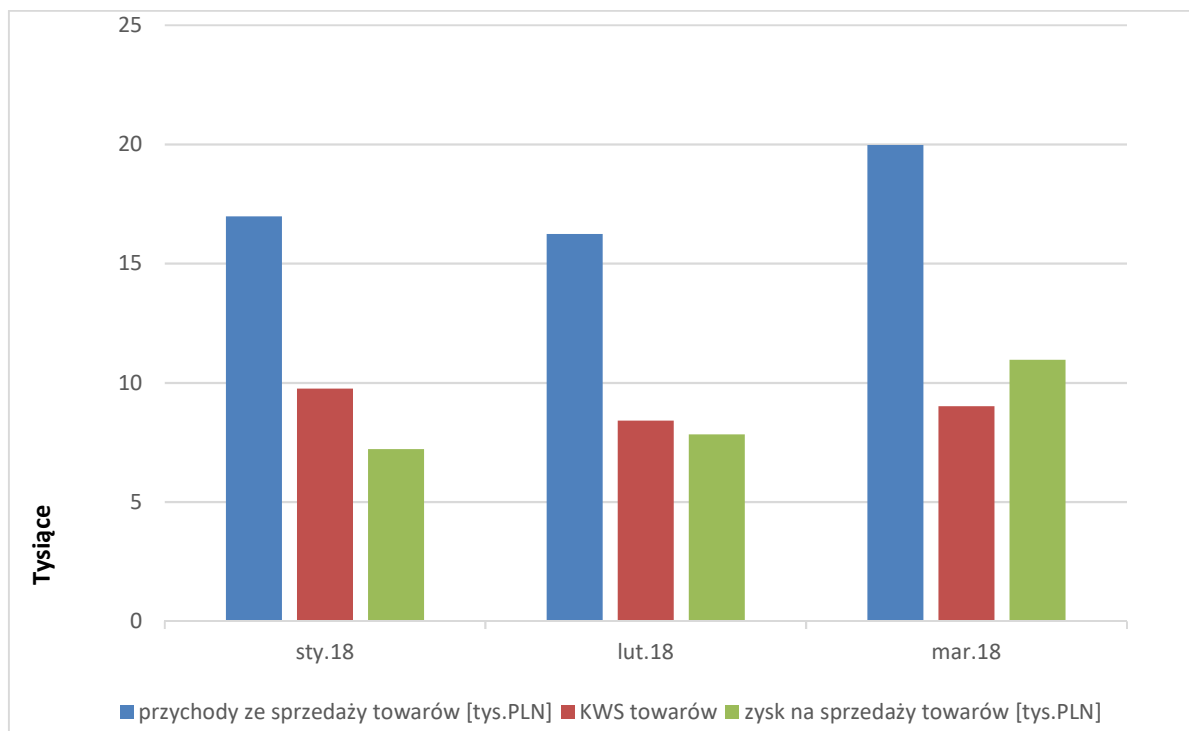
5. Objasnienia dotyczące sezonowości lub cykliczności działalności Grupy Kapitałowej CDRL S.A. w okresie objęty sprawozdaniem

W działalności Grupy można wyodrębnić dwa sezony: wiosna-lato (od lutego do sierpnia) oraz jesień-zima (wrzesień-styczeń), związane z wprowadzaniem poszczególnych kolekcji na rynek. Na rynku detalicznym (a taki kanał przeważa w działalności Spółki) realizowane marże procentowe są znacząco wyższe na początku sezonu (luty – maj i wrzesień – grudzień), niż w okresie wyprzedaży (styczeń – luty i czerwiec – sierpień). W okresie sprawozdawczym przychody ze sprzedaży Grupy cechują się niewielką sezonowością - historycznie Grupa odnotowuje wyższe przychody w okresie marzec-maj oraz wrzesień-październik. W przypadku rentowności tejże sprzedaży występują większe wahania, które wynikają ze specyfiki branży. W miesiącach luty-marzec oraz wrzesień-październik towar sprzedawany jest w wyższych cenach, pod koniec półrocza ceny sprzedaży są obniżane ze względu na wyprzedaże sezonowe.

W okresie sprawozdawczym w spółce dominującej CDRL S.A. wartości przychodów z tytułu sprzedaży towarów oraz wartości kosztu własnego sprzedaży [tys.PLN] w poszczególnych miesiącach przedstawiały się następująco:

wyszczególnienie	sty.18	lut.18	mar.18
przychody ze sprzedaży towarów [tys.PLN]	16 979	16 245	19 973
KWS towarów [tys.PLN]	9 762	8 408	9 012
zysk na sprzedaży towarów [tys.PLN]	7 218	7 837	10 961
rentowność sprzedaży	43%	48%	55%

Nazwa Spółki:	Grupa Kapitałowa CDRL S.A.		
Okres objęty sprawozdaniem finansowym:	01.01.2018 – 31.03.2018	Waluta sprawozdawcza:	złoty polski (PLN)
Poziom zaokrąglenie:	wszystkie kwoty wyrażone są w tysiącach złotych polskich (o ile nie wskazano inaczej)		



Powyższe dane nie uwzględniają wprowadzenia nowego MSSF 15, gdyż Spółka wprowadza korektę przychodów i kosztu własnego sprzedaży wynikającą z powyższego przepisu wyłącznie na koniec każdego kwartału.

Nazwa Spółki:	Grupa Kapitałowa CDRL S.A.		
Okres objęty sprawozdaniem finansowym:	01.01.2018 – 31.03.2018	Waluta sprawozdawcza:	złoty polski (PLN)
Poziom zaokrąglenia:	wszystkie kwoty wyrażone są w tysiącach złotych polskich (o ile nie wskazano inaczej)		

6. Informacje o odpisach aktualizujących wartość zapasów do wartości netto możliwej do uzyskania i odwróceniu odpisów z tego tytułu

Szczegółowa informacja została zawarta w pkt.34.

7. Informacje o odpisach aktualizujących z tytułu utraty wartości aktywów finansowych, rzeczowych aktywów trwałych, wartości niematerialnych i prawnych lub innych aktywów oraz odwróceniu takich odpisów

Szczegółowa informacja została zawarta w pkt.34.

8. Informacje o utworzeniu, zwiększeniu, wykorzystaniu i rozwiązaniu rezerw

Szczegółowa informacja została zawarta w pkt.34.

9. Informacje o rezerwach i aktywach z tytułu odroczonego podatku dochodowego

Szczegółowa informacja została zawarta w pkt.34.

10. Informacje o istotnych transakcjach nabycia i sprzedaży rzeczowych aktywów trwałych

W okresie sprawozdawczym nie wystąpiły powyższe zdarzenia.

11. Informacje o istotnym zobowiązaniu z tytułu dokonania zakupu rzeczowych aktywów trwałych

W okresie sprawozdawczym nie wystąpiło powyższe zdarzenie.

12. Informacje o istotnych rozliczeniach z tytułu spraw sądowych

W okresie sprawozdawczym nie wystąpiły powyższe zdarzenia.

13. Wskazanie korekt błędów poprzednich okresów

Informacje na temat korekt sprawozdań z poprzednich okresów wprowadzono w nocy 2.4.

14. Informacje na temat zmian sytuacji gospodarczej i warunków prowadzenia działalności, które mają istotny wpływ na wartość godziwą aktywów finansowych i zobowiązań finansowych Grupy Kapitałowej

W okresie sprawozdawczym nie wystąpiły powyższe zdarzenia.

15. Informacje o niespłaceniu kredytu lub pożyczki lub naruszeniu istotnych postanowień umowy kredytu lub pożyczki

W okresie sprawozdawczym Spółka dominująca realizowała postanowienia wynikające z zawartych umów kredytowych.

Żadna ze spółek zależnych nie ma zawartych umów kredytowych.

Nazwa Spółki:	Grupa Kapitałowa CDRL S.A.		
Okres objęty sprawozdaniem finansowym:	01.01.2018 – 31.03.2018	Waluta sprawozdawcza:	złoty polski (PLN)
Poziom zaokrąglenia:	wszystkie kwoty wyrażone są w tysiącach złotych polskich (o ile nie wskazano inaczej)		

16. Informacje o zmianie sposobu (metody) ustalania wartości godziwej instrumentów finansowych

Nie dotyczy.

17. Informacja dotycząca zmiany klasyfikacji aktywów finansowych w wyniku zmiany celu lub wykorzystania tych aktywów

Nie dotyczy.

18. Informacje dotyczące emisji, wykupu i spłaty nie udziałowych i kapitałowych papierów wartościowych

W okresie sprawozdawczym żadna ze spółek z Grupy nie wyemitowała papierów wartościowych.

19. Informacje dotyczące wypłaconej (lub zadeklarowanej) dywidendy, łącznie i w przeliczeniu na jedną akcję, z podziałem na akcje zwykłe i uprzywilejowane

W okresie sprawozdawczym spółki zależne dokonały wypłaty dywidendy z zysku za rok 2017 na rzecz spółki dominującej CDRL S.A., która jest jedynym udziałowcem w obu spółkach (wszystkie udziały są udziałami zwykłymi) w następujących wysokościach:

- Coccodrillo Concepts sp. z o.o. – 1.518 tys.zł, w przeliczeniu na jeden udział 948,50 zł,
- Smart Investment Group sp. z o.o. – 1.129 tys.zł, w przeliczeniu na jeden udział 1128,68 zł,
- Drussis sp. z o.o. – 337 tys.zł, w przeliczeniu na jeden udział 22,50 zł,
- Mt Power sp. z o.o. – 93 tys.zł, w przeliczeniu na jeden udział 4,68 zł,
- Glob Kiddy sp. z o.o. – 17 tys.zł, w przeliczeniu na jeden udział 1,04 zł,
- Vivo Kids sp. z o.o. – 883 tys.zł. w przeliczeniu na jeden udział 294,25 zł.

Walne Zgromadzenie akcjonariuszy spółki dominującej w dniu 09 maja 2018 roku podjęło uchwałę o wypłacie dywidendy z wyniku roku 2017 w wysokości 6.054.544 zł. Liczba akcji uprawnionych do wypłacenia dywidendy wynosi 6.054.544 akcje, wartość dywidendy stanowi zatem 1 zł na akcję.

Dzień dywidendy (dzień ustalenia listy akcjonariuszy uprawnionych do dywidendy za rok 2017) został ustalony na 16 maja 2018 roku, natomiast dzień wypłaty dywidendy ustalono na 1 czerwca 2018 roku.

Spółki nie dokonywały zaliczkowych wypłat dywidendy w roku 2017 ani do dnia publikacji niniejszego sprawozdania.

W roku 2017 spółka dominująca wypłaciła dywidendę w wysokości 7.265.452,80 zł, co stanowiło wartość dywidendy na jedną akcję 1,20 zł.

20. Podział na segmenty działalności – przychody i wyniki przypadające na poszczególne segmenty

Grupa Kapitałowa dzieli działalność na następujące segmenty operacyjne:

- Kraj,
- Zagranica.

Taki podział jest związany z prowadzeniem takiej samej działalności w różnych obszarach geograficznych określonych według kryterium lokalizacji rynków zbytu. Nie dokonano podziału na branże czy produkty ponieważ wszystkie spółki wchodzące w skład Grupy Kapitałowej prowadzą analogiczną działalność polegającą na sprzedaży odzieży i towarów komplementarnych (butów i różnego rodzaju akcesoriów), które stanowią jedynie uzupełnienie oferty. Z uwagi na proces logistyczny związany z dystrybucją towarów wszystkie aktywa użytkowane wspólnie przez segmenty sprawozdawcze są alokowane do segmentów proporcjonalnie do kosztu własnego towarów sprzedanych w danym segmencie. Przychody oraz wyniki przypadające na poszczególne segmenty za okres sprawozdawczy przedstawiono w punkcie 34.

Nazwa Spółki:	Grupa Kapitałowa CDRL S.A.		
Okres objęty sprawozdaniem finansowym:	01.01.2018 – 31.03.2018	Waluta sprawozdawcza:	złoty polski (PLN)
Poziom zaokrąglenia:	wszystkie kwoty wyrażone są w tysiącach złotych polskich (o ile nie wskazano inaczej)		

21. Zdarzenia, które wystąpiły po dniu bilansowym, nieujęte w sprawozdaniu finansowym a mogące w znaczący sposób wpłynąć na przyszłe wyniki finansowe Grupy Kapitałowej CDRL S.A.

Po dniu 31.03.2018 nie miały miejsca zdarzenia, które nie zostały ujęte w sprawozdaniu finansowym a w kolejnych okresach sprawozdawczych mogą wpłynąć na wartość wyniku finansowego oraz wartości aktywów i pasywów.

22. Skutki zmian w strukturze Grupy Kapitałowej, w tym w wyniku połączenia jednostek gospodarczych, przejęcia lub sprzedaży jednostek Grupy, inwestycji długoterminowych, podziału, restrukturyzacji i zaniechania działalności

W okresie sprawozdawczym spółka dominująca nabyła udziały, co zostało przedstawione w punkcie 1 niniejszego sprawozdania. Pozostałe sytuacje nie miały miejsca.

23. Zmiany zobowiązań warunkowych lub aktywów warunkowych, które nastąpiły od czasu zakończenia ostatniego roku obrotowego

Wartość zobowiązań warunkowych według stanu na koniec poszczególnych okresów (w tym dotyczących jednostek powiązanych) przedstawia się następująco:

Wyszczególnienie	31.03.2018	31.03.2017	31.12.2017
Wobec pozostałych jednostek:			
Inne zobowiązania warunkowe	18 984	16 605	22 614
Pozostałe jednostki razem	18 984	16 605	22 614
Zobowiązania warunkowe razem	18 984	16 605	22 614

Powyższe zobowiązania warunkowe to otwarte akredytywy, które staną się w przyszłości zobowiązaniami z tytułu dostaw towarów.

Spółki zależne udzieliły poręczeń na rzecz banków dla kredytów bankowych zaciągniętych przez Spółkę dominującą, których wartość przedstawiała się następująco:

podmiot powiązany	31.03.2018	31.03.2017	31.12.2017
Cocodrillo Concepts sp. z o.o.	40 883	44 073	41 288
Smart Investment Group sp. z o.o.	40 883	44 073	41 288
Drussis sp. z o.o.	40 883	44 073	41 288
Mt Power sp. z o.o.	40 883	44 073	41 288
Glob Kiddy sp. z o.o.	20 400	20 400	20 400
Vivo Kids sp. z o.o.	20 400	20 400	20 400

Nazwa Spółki:	Grupa Kapitałowa CDRL S.A.		
Okres objęty sprawozdaniem finansowym:	01.01.2018 – 31.03.2018	Waluta sprawozdawcza:	złoty polski (PLN)
Poziom zaokrągleń:	wszystkie kwoty wyrażone są w tysiącach złotych polskich (o ile nie wskazano inaczej)		

24. Szacunki dotyczące przyszłych zobowiązań wynikających z zawartych umów najmu

Na dzień sporządzenia sprawozdania Grupa była stroną umów najmu powierzchni sklepowych w centrach handlowych wykorzystywanych do prowadzenia sieci salonów firmowych. Łączne przyszłe wartości wynikające z minimalnych oraz warunkowych opłat czynszowych za najem lokali handlowych, oszacowane według stanu na dzień 31 marca 2018 roku przedstawiają się następująco:

- kwoty wymagalne w okresie 12 miesięcy od dnia bilansowego – 9 328 tys. zł,
- kwoty wymagalne w okresie od 12 miesięcy do 5 lat od dnia bilansowego – 13 446 tys. zł,
- kwoty wymagalne w okresie powyżej 5 lat od dnia bilansowego – 104 tys. zł.

Jednocześnie ze względu na brak możliwości oszacowania okresu najmu lokali, dla których umowa zawarta jest na czas nieokreślony, podano wartość opłat czynszowych za okres 5 lat.

25. Informacje o postępowaniach sądowych

W ramach Grupy Kapitałowej jedynie spółka dominująca CDRL S.A. jest stroną w sprawach sądowych:

- sprawy sądowe związane ze znakami towarowymi (Lacosta),
- sprawy sądowe o zapłatę należności – łączna kwota nie przekracza 10% kapitałów własnych.

Stan formalno-prawny sporów o znaki towarowe CDRL, wywołanych przez Lacoste S.A., przedstawia się następująco:

Postępowanie przed Urzędem Patentowym RP w związku z wnioskiem LACOSTE z dnia 03.04.2009 o unieważnienie prawa ochronnego R.151472 na słowny znak towarowy „COCCODRILLO”; oraz Postępowanie przed Urzędem Patentowym RP w związku z wnioskiem CDRL z dnia 23.06.2009 o stwierdzenie wygaśnięcia na terytorium RP ochrony międzynarodowej rejestracji znaku towarowego IR.723443 „CROCODILE” (zgodnie z art. 166 ust. 2 ustawy z dnia 30 czerwca 2000 r. Prawo własności przemysłowej [Dz.U. z 2003 r. Nr 119, poz. 1117] - zwanej dalej p.w.p. - powyższe dwie sprawy są rozpatrywane łącznie):

Oba wnioski zostały oddalone, a tym samym status znaków COCCODRILLO i CROCODILE pozostał bez zmian. LACOSTE może złożyć skargę do WSA w Warszawie na decyzję Urzędu Patentowego RP o oddaleniu wniosku o unieważnienie znaku COCCODRILLO.

Koszty tego postępowania nie są możliwe do oszacowania ze względu na brak informacji o sposobie zakończenia sprawy.

Postępowanie przed Urzędem Patentowym RP w związku z wnioskiem LACOSTE z dnia 27.01.2010 o unieważnienie prawa ochronnego R.160049 na graficzny znak towarowy (brązowo-beżowy krokodyl): W dniu 9 września 2014 r. odbyła się rozprawa, w wyniku której Urząd Patentowy RP oddalił wniosek Lacoste S.A. o unieważnienie znaku graficznego R.160049. Lacoste złożyła skargę na tą decyzję do Wojewódzkiego Sądu Administracyjnego, skarga została uznana za zasadną i sprawa wraca do Urzędu Patentowego RP do ponownego rozpatrzenia. Po uprawomocnieniu decyzji na rzecz CDRL S.A. zostanie dokonany zwrot kosztów w kwocie 2600zł.

Postępowania przed OHIM : w związku ze sprzeciwem LACOSTE z dnia 05-01-2009 r. wobec zgłoszenia słowno-graficznego wspólnotowego znaku towarowego CTM-006224893 COCCODRILLO (zielone logo) oraz w związku z wnioskiem CDRL z dnia 25.07.2011 o unieważnienie prawa z rejestracji wspólnotowego słownego znaku towarowego CTM-005567821 „CROCODILE” –zostały prawomocnie zakończone.

26. Informacje o zawarciu przez emitenta lub jednostkę od niego zależną jednej lub wielu transakcji z podmiotami powiązanymi, jeżeli pojedynczo lub łącznie są one istotne i zostały zawarte na innych warunkach niż rynkowe

W okresie sprawozdawczym nie wystąpiły powyższe zdarzenia.

27. Transakcje z jednostkami powiązanymi

Podmioty powiązane z Grupą Kapitałową obejmują kluczowy personel kierowniczy, jednostki stowarzyszone, jednostki zależne wyłączone z obowiązku konsolidacji oraz pozostałe podmioty powiązane, do których Spółka zalicza podmioty kontrolowane przez właścicieli Grupy. Do najważniejszych pozostałych podmiotów powiązanych Grupa zalicza:

Nazwa Spółki:	Grupa Kapitałowa CDRL S.A.		
Okres objęty sprawozdaniem finansowym:	01.01.2018 – 31.03.2018	Waluta sprawozdawcza:	złoty polski (PLN)
Poziom zaokrąglenia:	wszystkie kwoty wyrażone są w tysiącach złotych polskich (o ile nie wskazano inaczej)		

Nazwa	Miejsce siedziby spółki	Procent posiadanych udziałów	Procent posiadanych głosów	Metoda konsolidacji
WWW s.c. Marek Dworczak, Tomasz Przybyła	Pianowo	0	0	brak
CTM s.c. Marek Dworczak, Tomasz Przybyła	Pianowo	0	0	brak
Marek Dworczak	Kościan	0	0	brak
Tomasz Przybyła	Kościan	0	0	brak
Barbara Dworczak	Kościan	0	0	brak
Edyta Kaczmarek-Przybyła	Kościan	0	0	brak
Kancelaria Podatkowa Ryszard Błaszyk	Poznań	0	0	brak
City Park Group sp. z o.o.	Kościan	0	0	brak
City Park Group sp. z o.o. Sp.k.	Kościan	0	0	brak

Poniżej zestawiono transakcje z jednostkami powiązаныmi:

Wyszczególnienie	od 01.01 do 31.03.2017	od 01.01 do 31.03.2017	od 01.01 do 31.12.2016
Świadczenia na rzecz personelu kierowniczego			
Krótkoterminowe świadczenia pracownicze	193	190	722
Świadczenia z tyt. rozwiązania stosunku pracy	0	0	0
Pozostałe świadczenia	0	0	0
Razem	193	190	722

Do kluczowego personelu kierowniczego Grupa zalicza członków zarządu spółki dominującej, wszystkich spółek zależnych oraz członków rady nadzorczej.

Poniżej przedstawiono przychody oraz zakupy od jednostek powiązanych oraz należności i zobowiązania wynikające z prowadzonej działalności przez podmioty.

wyszczególnienie	Przychody z działalności operacyjnej			Należności		
	od 01.01 do 31.03.2018	od 01.01 do 31.03.2017	od 01.01 do 31.12.2017	31.03.2018	31.03.2017	31.12.2017
Sprzedaż do:						
Kluczowego personelu kierowniczego	0	1	4	0	0	0
Pozostałych podmiotów powiązanych	6	3	20	2	1	2
Razem	6	4	24	2	1	2

wyszczególnienie	Zakup (koszty, aktywa)			Zobowiązania		
	od 01.01 do 31.03.2018	od 01.01 do 31.03.2017	od 01.01 do 31.12.2017	31.03.2018	31.03.2017	31.12.2017
Zakup od:						
Kluczowego personelu kierowniczego	5	16	0	4	4	0
Pozostałych podmiotów powiązanych	0	0	0	0	0	0
Razem	5	16	0	4	4	0

Grupa udzieliła spółce City Park Group sp. z o.o. sp.k. pożyczkę w roku 2017.

wyszczególnienie	31.03.2018		31.03.2017	
	Udzielone w okresie	Skumulowane saldo	Udzielone w okresie	Skumulowane saldo
Pożyczki udzielone:				
Kluczowemu personelowi kierowniczemu	-	-	-	-
Pozostałym podmiotom powiązany	0	1 800	-	-
Razem	0	1 800	-	-

Nazwa Spółki:	Grupa Kapitałowa CDRL S.A.		
Okres objęty sprawozdaniem finansowym:	01.01.2018 – 31.03.2018	Waluta sprawozdawcza:	złoty polski (PLN)
Poziom zaokrąglenia:	wszystkie kwoty wyrażone są w tysiącach złotych polskich (o ile nie wskazano inaczej)		

Pozostałe informacje zostały przedstawione w sprawozdaniu finansowym Grupy za okres 01.01-31.12.2017 w punkcie 9.2.

Transakcje pomiędzy jednostką dominującą a jej spółkami zależnymi podlegały eliminacji w skonsolidowanym sprawozdaniu finansowym i nie zostały ujawnione w tabelach. Wszystkie te transakcje miały charakter typowy i rutynowy, zawierane były na warunkach rynkowych. Ich charakter i warunki wynikały z bieżącej działalności operacyjnej Spółki.

Do najistotniejszych transakcji realizowanych pomiędzy spółkami Grupy Kapitałowej zaliczyć można:

- umowa agencyjna,
- sprzedaż towarów handlowych,
- wynajem mebli sklepowych.

Spółka CDRL S.A. wypłaciła w okresie od stycznia do marca 2018 podmiotom powiązanim wynagrodzenie za udzielone poręczenia kredytów. Wartość wypłaconych wynagrodzeń w okresie sprawozdawczym wyniosła 292 tys. zł i przedstawiała się następująco:

- wynagrodzenie [tys.zł] dla spółek zależnych (w ramach Grupy Kapitałowej):

Cocodrillo Concepts sp. z o.o.	45
Smart Investment Group sp. z o.o.	45
Drussis sp. z o.o.	45
Mt Power sp. z o.o.	45
Glob Kiddy sp. z o.o.	19
Vivo Kids sp. z o.o.	19

- wynagrodzenie [tys.zł] dla pozostałych podmiotów zależnych (spoza Grupy Kapitałowej):

CTM s.c. Marek Dworczak, Tomasz Przybyła	51
--	----

Podmioty powiązane udzieliły Spółce następujące poręczenia do kredytów zaciągniętych przez Spółkę CDRL S.A.:

podmiot powiązany	rodzaj zabezpieczenia	31.03.2018	31.03.2017	31.12.2017
WWW s.c. Marek Dworczak, Tomasz Przybyła	hipoteka kaucyjna do kwoty 3.000.000 PLN na nieruchomości niezabudowanej położonej w Strzelcach KW WR1E/00087639/5 , stanowiącej własność F.H. WWW s.c.	0	3 000	0
CTM Evolution s.c. Marek Dworczak, Tomasz Przybyła	Hipoteka umowna do kwoty 3.900.000 USD na udziałach CTM EVOLUTION (83/1000) nieruchomości Miękinia (Źródła) Kw 32270	13 314	15 387	13 577

28. Informacje o udzielonych poręczeniach i gwarancjach

W okresie objętym sprawozdaniem finansowym spółka dominująca nie udzieliła poręczeń kredytu lub pożyczki oraz nie udzieliła gwarancji jednemu podmiotowi lub jednostce od tego podmiotu zależnej, których łączna wartość stanowiłaby równowartość co najmniej 10% kapitałów własnych emitenta. Jednocześnie spółki zależne udzieliły poręczenia spółce dominującej – przedstawione w pkt.23 niniejszego sprawozdania. Poręczenia te zabezpieczają zawarte przez spółkę dominującą kredyty w ING Banku Śląskim SA oraz w BZWBK SA. Są to kredyty zawierane na okresy jednego roku, corocznie odnawiane.

Nazwa Spółki:	Grupa Kapitałowa CDRL S.A.		
Okres objęty sprawozdaniem finansowym:	01.01.2018 – 31.03.2018	Waluta sprawozdawcza:	złoty polski (PLN)
Poziom zaokrąglenia:	wszystkie kwoty wyrażone są w tysiącach złotych polskich (o ile nie wskazano inaczej)		

29. Inne informacje mogące w istotny sposób wpłynąć na ocenę sytuacji kadrowej, majątkowej, finansowej i wyniku finansowego Grupy Kapitałowej CDRL S.A. oraz informacje istotne dla oceny możliwości realizacji zobowiązań przez Grupę Kapitałową emitenta

Sprawozdanie zawiera podstawowe informacje, które są istotne dla oceny sytuacji Grupy Kapitałowej emitenta. W opinii zarządu nie istnieją obecnie żadne zagrożenia dla realizacji zobowiązań Grupy Kapitałowej.

30. Wskazanie czynników, które w ocenie CDRL S.A. będą miały wpływ na wyniki osiągnięte przez jej grupę kapitałową w perspektywie co najmniej kolejnego kwartału

Podstawowe czynniki, które będą miały wpływ na wyniki osiągnięte w najbliższym czasie to:

- sytuacja gospodarcza w Polsce i w Europie Środkowo-Wschodniej,
- poziom kursu złotego w stosunku do USD i EUR,
- warunki pogodowe.

31. Stanowisko Zarządu w sprawie realizacji prognozy rocznych wyników skonsolidowanych.

Prognoza na rok 2018 nie została opublikowana.

32. Akcjonariusze posiadający bezpośrednio lub pośrednio przez podmioty zależne co najmniej 5% ogólnej liczby głosów na walnym zgromadzeniu CDRL S.A. na dzień przekazania raportu kwartalnego oraz wskazanie zmian w strukturze własności znacznych pakietów akcji CDRL S.A. w okresie od przekazania poprzedniego raportu kwartalnego

Struktura własności kapitału zakładowego jednostki dominującej według stanu na dzień przekazania raportu za I kwartał 2018 roku:

akcjonariusz	ilość posiadanych akcji [szt.]	liczba głosów na WZA	udział w ogólnej liczbie głosów na WZA	udział w kapitale zakładowym
Marek Dworzak	1 248 915	2 497 830	27.57%	20.63%
Tomasz Przybyła	1 248 915	2 497 830	27.57%	20.63%
FORSMART LIMITED	2 506 170	3 012 824	33.26%	41.39%

W okresie od przekazania ostatniego raportu za okres zakończony 31 grudnia 2017 roku żaden z nowych akcjonariuszy nie przekroczył progu 5% ogólnej liczby głosów na walnym zgromadzeniu.

33. Zestawienie stanu posiadania akcji CDRL S.A. lub uprawnień do nich przez osoby zarządzające i nadzorujące emitenta, na dzień przekazania raportu kwartalnego wraz ze wskazaniem zmian w stanie posiadania, w okresie od przekazania poprzedniego raportu kwartalnego, odrębnie dla każdej z osób

Struktura stanu posiadania akcji CDRL S.A. przez osoby zarządzające i nadzorujące, stan na dzień przekazania raportu za I kwartał 2018:

akcjonariusz	ilość posiadanych akcji [szt.]	liczba głosów na WZA
Prezes zarządu spółki dominującej – Marek Dworzak	1 248 915	2 497 830
Wiceprezes zarządu spółki dominującej - Tomasz Przybyła	1 248 915	2 497 830
Prezes zarządu spółki zależnej - Ewa Matuszak	3 461	3 461
Prezes zarządu spółki zależnej - Mieczysław Andersz	3 271	3 271
Członek Rady Nadzorczej - Agnieszka Nowak	5 633	5 633

Nazwa Spółki:	Grupa Kapitałowa CDRL S.A.		
Okres objęty sprawozdaniem finansowym:	01.01.2018 – 31.03.2018	Waluta sprawozdawcza:	złoty polski (PLN)
Poziom zaokrąglenia:	wszystkie kwoty wyrażone są w tysiącach złotych polskich (o ile nie wskazano inaczej)		

34. Noty objaśniające do skróconego skonsolidowanego sprawozdania finansowego

34.1. Odpisy aktualizujące wartość aktywów

Wartości niektórych aktywów zaprezentowanych w skonsolidowanym sprawozdaniu finansowym sporządzonym na dzień 31 marca 2018 roku zawierają korektę o odpis aktualizujący. Informacje na temat kwot odpisów aktualizujących wykazanych na ostatni dzień okresu sprawozdawczego oraz zmiany w okresie przedstawia poniższa tabela:

Wyszczególnienie	Wartości niematerialne i prawne	Zapasy	Należności i pożyczki
Stan na 01.01.2018	2 275	889	2 181
Korekta BO 2018 (pkt.34.2)	0	0	505
Zwiększenia	0	1 569	239
Zmniejszenia	0	0	0
Wykorzystanie	0	0	0
Stan na 31.03.2018	2 275	2 458	2 924

34.2. Odpisy aktualizujące wartość należności

Na wartość odpisu aktualizującego składają się:

- odpis aktualizujący wartość należności sądowych - 1.046 tys. zł,
- odpis aktualizujący wartość należności z tytułu dostaw i usług – 1.878 tys. zł.

Zgodnie z MSSF 9 wprowadzono retrospektywnie w sposób uproszczony korektę odpisu na należności w wysokości 505 tys.zł.

34.3. Odpis aktualizujący zapasy

Na wartość odpisu aktualizującego składają się:

- odpis aktualizujący wartość towarów - 2.458 tys. zł.

34.4. Rezerwy

Wartość rezerw ujętych w skonsolidowanym sprawozdaniu finansowym oraz ich zmiany w okresie sprawozdawczym przedstawiają się następująco:

Wyszczególnienie	Rezerwa na świadczenia emerytalne i podobne	Rezerwa na niewykorzystane urlopy	Rezerwa na pozostałe koszty	Rezerwa na zwroty towarów
Stan na 01.01.2018	236	962	495	1 304
Korekta BO 2018	0	0	0	-1 304
Zwiększenia	0	273	116	0
Zmniejszenia	0	3	375	0
Stan na 31.03.2018	236	1 232	235	0

Wartość bieżącą rezerw ujęto w oparciu o wycenę sporządzoną przez spółki zgodnie z przyjętymi zasadami w Polityce rachunkowości. Na dzień 01 stycznia 2018 wprowadzono korektę dotyczącą rezerwy na zwroty towarów opisaną w punkcie 2.4 niniejszego sprawozdania.

Nazwa Spółki:	Grupa Kapitałowa CDRL S.A.		
Okres objęty sprawozdaniem finansowym:	01.01.2018 – 31.03.2018	Waluta sprawozdawcza:	złoty polski (PLN)
Poziom zaokrąglenie:	wszystkie kwoty wyrażone są w tysiącach złotych polskich (o ile nie wskazano inaczej)		

34.5. Podatek dochodowy

Kwota podatku dochodowego wykazana w skonsolidowanym rachunku zysków i strat za okres od 01.01.2018 do 31.03.2018 roku wynosi 316 tys. zł i obejmuje:

- część bieżącą 346 tys. zł,
- część odroczoną -30 tys. zł.

34.6. Aktywo i rezerwa z tytułu odroczonego podatku dochodowego

Na koniec okresu sprawozdawczego w sprawozdaniu skonsolidowanym zostały wykazane wartości zarówno dotyczące pozycji aktywów z tytułu odroczonego podatku dochodowego, jak i rezerwy z tytułu odroczonego podatku dochodowego. Informacje, co składa się na powyższe wartości przedstawione zostały w tabeli:

Aktywo z tytułu odroczonego podatku dochodowego	31.03.2018
Przychód ze sprzedaży przesunięty do przyszłych okresów	2 625
Odpis aktualizujący od należności	547
Odpis aktualizujący od WNiP	432
Wycena bilansowa transakcji terminowych	271
Odpis aktualizujący na zapasy	467
Rezerwy (emerytalna, urlopową, na koszty, na zwroty towarów)	249
Naliczone ujemne różnice kursowe	1 014
Pozostałe	206
Razem	5 812

Rezerwa z tytułu odroczonego podatku dochodowego	31.03.2018
Koszt sprzedaży towarów przesunięty do przyszłych okresów	1 534
Środki trwale w leasingu - bilansowo	995
Amortyzacja księgową wolniejszą od podatkowej	85
Wycena bilansowa transakcji terminowych	20
Naliczone dodatnie różnice kursowe	4
Pozostałe	65
Razem	2 702

34.7. Różnice kursowe

W skonsolidowanym rachunku zysków i strat sporządzonym na dzień 31.03.2018 roku ujawniono przewagę ujemnych różnic kursowych nad dodatnimi na kwotę 1.856 tys. zł.

Nazwa Spółki:	Grupa Kapitałowa CDRL S.A.		
Okres objęty sprawozdaniem finansowym:	01.01.2018 – 31.03.2018	Waluta sprawozdawcza:	złoty polski (PLN)
Poziom zaokrąglenia:	wszystkie kwoty wyrażone są w tysiącach złotych polskich (o ile nie wskazano inaczej)		

34.8. Pozostałe przychody i koszty operacyjne

Poniższa tabela przedstawia podział pozostałych przychodów i kosztów operacyjnych z uwzględnieniem wprowadzonych korekt dla Grupy kapitałowej CDRL.

PPO	2018/03	2017/03
zysk na sprzedaży środków trwałych	0	11
dotacje	17	60
wynajem powierzchni	6	3
wynajem mebli	10	8
rozwiązanie rezerwy na premie	0	269
refaktury	123	58
odszkodowania	11	32
nadwyżki inwentaryzacyjne	223	67
PFRON	83	69
pozostałe	108	71
Razem	582	648

PKO	2018/03	2017/03
strata na sprzedaży środków trwałych	141	0
darowizny	43	31
zawiązanie odpisu na należności	239	5
zawiązanie odpisu na zapasy	1 569	833
koszt dla refaktur	118	53
odszkodowania	12	9
braki inwentaryzacyjne	241	181
pozostałe	32	52
Razem	2 395	1 164

Dane z 2018/03 i 2017/03 uwzględniają wszelkie zmiany wynikające z MSSF oraz polityki rachunkowości.

Różnica pomiędzy wartościami historycznymi z 2017/03 a wartościami wynikającymi z danych przekształconych według nowych MSSF-ów za okres 01.01-31.03.2017 to wartość przychodu z tytułu rozwiązania rezerwy na zwroty towarów w wysokości 305 tys. zł. (punkt 2.4 niniejszego sprawozdania)

34.9. Przychody i koszty finansowe

Poniższa tabela przedstawia podział przychodów i kosztów finansowych Grupy kapitałowej CDRL.

Przychody finansowe	2018/03	2017/03
odsetki	29	4
wycena kontraktów	949	0
różnice kursowe	-21	26
wynagrodzenia za poręczenia	0	-19
dyskonto	69	1
pozostałe	0	1
Razem	1 025	13

Nazwa Spółki:	Grupa Kapitałowa CDRL S.A.		
Okres objęty sprawozdaniem finansowym:	01.01.2018 – 31.03.2018	Waluta sprawozdawcza:	złoty polski (PLN)
Poziom zaokrąglenia:	wszystkie kwoty wyrażone są w tysiącach złotych polskich (o ile nie wskazano inaczej)		

Koszty finansowe	2018/03	2017/03
odsetki kredytowe	288	186
odsetki leasingowe	53	69
pozostałe odsetki	16	1
wycena kontraktów	0	927
różnice kursowe	1 835	114
wynagrodzenia za poręczenia	51	62
dyskonto	8	27
pozostałe	3	0
Razem	2 255	1 386

34.10. Segmenty działalności

Grupa Kapitałowa dzieli działalność na następujące segmenty operacyjne:

- Kraj,
- Zagranica.

W tabeli poniżej zaprezentowano informacje o przychodach, wyniku, istotnych pozycjach niepieniężnych oraz aktywach segmentów operacyjnych Grupy Kapitałowej:

Wyszczególnienie*	Kraj	Zagranica	Ogółem
za okres od 01.01 do 31.03.2018 roku			
Przychody od klientów zewnętrznych	37 538	19 525	57 063
Przychody ogółem	37 538	19 525	57 063
Wynik operacyjny segmentu	1 012	1 905	2 917
<i>Pozostałe informacje:</i>			
Amortyzacja	844	253	1 097
Aktywa segmentu operacyjnego	77 224	53 315	130 539
Nakłady na aktywa trwale segmentu operacyjnego	271	355	626
za okres od 01.01 do 31.03.2017 roku			
Przychody od klientów zewnętrznych	32 962	17 484	50 446
Przychody ogółem	32 962	17 484	50 446
Wynik operacyjny segmentu	895	2 463	3 359
<i>Pozostałe informacje:</i>			
Amortyzacja	740	272	1 012
Aktywa segmentu operacyjnego	67 472	58 274	125 746
Nakłady na aktywa trwale segmentu operacyjnego	749	251	1 000
za okres od 01.01 do 31.12.2017 roku			
Przychody od klientów zewnętrznych	165 371	64 931	230 302
Przychody ogółem	165 371	64 931	230 302
Wynik operacyjny segmentu	19 229	8 254	27 483
<i>Pozostałe informacje:</i>			
Amortyzacja	3 119	816	3 935
Aktywa segmentu operacyjnego	79 123	52 179	131 303
Nakłady na aktywa trwale segmentu operacyjnego	2 953	999	3 952

*dane za okresy 01.01-31.03.2017 oraz 01.01.-31.12.2017 są danymi historycznymi

W okresie sprawozdawczym nie wystąpiły zmiany w polityce rachunkowości Grupy w zakresie wyodrębnienia segmentów operacyjnych oraz zasad wyceny przychodów, wyników oraz aktywów segmentów, które zostały zaprezentowane w ostatnim rocznym skonsolidowanym sprawozdaniu finansowym Grupy zakończonym 31.12.2017 roku za wyjątkiem zmian opisanych w punkcie 2.4 niniejszego sprawozdania.

Przychody Grupy uzyskiwane od klientów zewnętrznych oraz aktywa trwale (rzeczowe aktywa trwale, wartości niematerialne wraz z wartością firmy) zaprezentowano w przekroju obszarów geograficznych, które wyodrębniane są przez Grupę według kryterium lokalizacji danego rodzaju działalności, prowadzonej przez Grupę.

Nazwa Spółki:	Grupa Kapitałowa CDRL S.A.		
Okres objęty sprawozdaniem finansowym:	01.01.2018 – 31.03.2018	Waluta sprawozdawcza:	złoty polski (PLN)
Poziom zaokrąglenia:	wszystkie kwoty wyrażone są w tysiącach złotych polskich (o ile nie wskazano inaczej)		

Uzgodnienie łącznych wartości przychodów, wyniku oraz aktywów segmentów operacyjnych z analogicznymi pozycjami skonsolidowanego sprawozdania finansowego Grupy przedstawia się następująco:

wyszczególnienie	od 01.01 do 31.03.2018	od 01.01 do 31.03.2017	od 01.01 do 31.12.2017
Przychody segmentów			
Łączne przychody segmentów operacyjnych	57 063	50 446	230 302
Przychody ze sprzedaży	57 063	50 446	230 302
Wynik segmentów			
Wynik operacyjny segmentów	2 917	3 359	27 483
Pozostałe koszty nie przypisane do segmentów (-)	-589	-506	-2 046
Zysk (strata) z działalności operacyjnej	2 328	2 852	25 437
Przychody finansowe	1 025	13	166
Koszty finansowe (-)	-2 255	-1 386	-9 058
Zysk (strata) przed opodatkowaniem	1 098	1 479	16 545
Aktywa segmentów			
Łączne aktywa segmentów operacyjnych	130 539	125 746	131 303
Aktywa nie alokowane do segmentów	19 305	10 571	24 435
Aktywa razem	149 843	136 317	155 738

*dane za okresy 01.01-31.03.2017 oraz 01.01.-31.12.2017 są danymi historycznymi

W tabeli poniżej zaprezentowano informacje o przychodach, wyniku, istotnych pozycjach niepieniężnych oraz aktywach segmentów operacyjnych spółki dominującej CDRL S.A.:

Wyszczególnienie*	Kraj	Zagranica	Ogółem
za okres od 01.01 do 31.03.2018 roku			
Przychody od klientów zewnętrznych	35 772	16 728	52 500
Przychody ogółem	35 772	16 728	52 500
Wynik operacyjny segmentu	-483	1 933	1 450
<i>Pozostałe informacje:</i>			
Amortyzacja	452	196	648
Aktywa segmentu operacyjnego	82 411	50 529	132 940
Nakłady na aktywa trwale segmentu operacyjnego	288	177	464
za okres od 01.01 do 31.03.2017 roku			
Przychody od klientów zewnętrznych	31 746	15 858	47 603
Przychody ze sprzedaży między segmentami			0
Przychody ogółem	31 746	15 858	47 603
Wynik operacyjny segmentu	-9	2 391	2 382
<i>Pozostałe informacje:</i>			
Amortyzacja	431	225	657
Aktywa segmentu operacyjnego	71 094	59 730	130 824
Nakłady na aktywa trwale segmentu operacyjnego	267	178	445
za okres od 01.01 do 31.12.2017 roku			
Przychody od klientów zewnętrznych	160 458	54 683	215 140
Przychody ogółem	160 458	54 683	215 140
Wynik operacyjny segmentu	14 076	8 280	22 357
<i>Pozostałe informacje:</i>			
Amortyzacja	1 872	619	2 491
Aktywa segmentu operacyjnego	81 619	53 659	135 278
Nakłady na aktywa trwale segmentu operacyjnego	1 597	758	2 355

*dane za okresy 01.01-31.03.2017 oraz 01.01.-31.12.2017 są danymi historycznymi

Nazwa Spółki:	Grupa Kapitałowa CDRL S.A.		
Okres objęty sprawozdaniem finansowym:	01.01.2018 – 31.03.2018	Waluta sprawozdawcza:	złoty polski (PLN)
Poziom zaokrąglenia:	wszystkie kwoty wyrażone są w tysiącach złotych polskich (o ile nie wskazano inaczej)		

Uzgodnienie łącznych wartości przychodów, wyniku oraz aktywów segmentów operacyjnych z analogicznymi pozycjami jednostkowego sprawozdania finansowego CDRL S.A. przedstawia się następująco:

Wyszczególnienie*	od 01.01 do 31.03.2018	od 01.01 do 31.03.2017	od 01.01 do 31.12.2017
Przychody segmentów			
Łączne przychody segmentów operacyjnych	52 500	47 603	215 140
Przychody ze sprzedaży	52 500	47 603	215 140
Wynik segmentów			
Wynik operacyjny segmentów	1 450	2 382	22 357
Pozostałe koszty nie przypisane do segmentów (-)	-589	-506	-2 046
Zysk (strata) z działalności operacyjnej	861	1 876	20 311
Przychody finansowe	5 013	2 007	2 077
Koszty finansowe (-)	-2 457	-1 548	-9 847
Zysk (strata) przed opodatkowaniem	3 417	2 335	12 541
Aktywa segmentów			
Łączne aktywa segmentów operacyjnych	132 940	130 824	135 278
Aktywa nie alokowane do segmentów	14 781	6 304	18 633
Aktywa razem	147 721	137 128	153 911

*dane za okresy 01.01-31.03.2017 oraz 01.01.-31.12.2017 są danymi historycznymi

W okresach objętych skonsolidowanym sprawozdaniem finansowym wszystkie przychody ze sprzedaży zostały przypisane do segmentów operacyjnych.

Pozostałe przychody oraz koszty operacyjne nie przypisane do segmentów operacyjnych dotyczą kosztów związanych z ogólnym funkcjonowaniem firmy. Uwzględniamy tutaj głównie wynagrodzenia zarządu, działu księgowości, reklamy i działu IT.

Do aktywów segmentów operacyjnych nie są alokowane aktywa Grupy, których nie można bezpośrednio przypisać do działalności danego segmentu operacyjnego. Są to m.in.: aktywa tytułu odroczonego podatku dochodowego, należności z tytułu podatku dochodowego, środki pieniężne i ich ekwiwalenty oraz rozliczenia międzyokresowe.

Grupa nie prezentuje przychodów ze sprzedaży poszczególnych grup produktów, usług oraz towarów i materiałów, ponieważ struktura przychodów jest jednolita i obejmuje tylko przychody ze sprzedaży odzieży. Przychody ze sprzedaży usług i materiałów (o ile występują) mają charakter okazjonalny, a ich poziom jest nieistotny.

Grupa nie prezentuje informacji o głównych klientach, ponieważ w strukturze przychodów dominuje sprzedaż detaliczna, a w pozostałej części - duża dywersyfikacja klientów hurtowych. Żaden z klientów zewnętrznych nie osiąga 10% przychodów Grupy.

Nazwa Spółki:	Grupa Kapitałowa CDRL S.A.		
Okres objęty sprawozdaniem finansowym:	01.01.2018 – 31.03.2018	Waluta sprawozdawcza:	złoty polski (PLN)
Poziom zaokrąglenia:	wszystkie kwoty wyrażone są w tysiącach złotych polskich (o ile nie wskazano inaczej)		

35. Zatwierdzenie do publikacji

Korekta Skróconego śródrocznego skonsolidowanego sprawozdania finansowego sporządzonego za okres 3 miesięcy zakończony 31.03.2018 roku (wraz z danymi porównawczymi) zostało zatwierdzone do publikacji przez Zarząd Spółki dominującej w dniu 08 czerwca 2018 roku.

Podpisy wszystkich Członków Zarządu

Data	Imię i Nazwisko	Funkcja	Podpis
08 czerwca 2018	Marek Dworzak	Prezes Zarządu	
08 czerwca 2018	Tomasz Przybyła	Wiceprezes Zarządu	

Podpisy osoby odpowiedzialnej za sporządzenie skróconego śródrocznego skonsolidowanego sprawozdania finansowego

Data	Imię i Nazwisko	Funkcja	Podpis
08 czerwca 2018	Kamila Wojciechowska	Dyrektor finansowy	