



KREDYT INKASO

Grupa Kapitałowa Kredyt Inkaso S.A.

Skrócone śródroczne  
skonsolidowane i jednostkowe  
sprawozdanie finansowe za okres  
6 miesięcy zakończony  
**dnia 30.09.2022 r.**

Warszawa, 19.12.2022 r.



<b>WYBRANE DANE FINANSOWE GRUPY KAPITAŁOWEJ .....</b>	<b>4</b>
<b>WYBRANE JEDNOSTKOWE DANE FINANSOWE SPÓŁKI .....</b>	<b>5</b>
<b>SKONSOLIDOWANE SPRAWOZDANIE Z ZYSKÓW LUB STRAT .....</b>	<b>6</b>
<b>SKONSOLIDOWANE SPRAWOZDANIE Z CAŁKOWITYCH DOCHODÓW .....</b>	<b>7</b>
<b>SKONSOLIDOWANE SPRAWOZDANIE Z SYTUACJI FINANSOWEJ .....</b>	<b>8</b>
<b>SKONSOLIDOWANE SPRAWOZDANIE Z PRZEPŁYWÓW PIENIĘŻNYCH .....</b>	<b>10</b>
<b>SKONSOLIDOWANE SPRAWOZDANIE ZE ZMIAN W KAPITALE WŁASNYM.....</b>	<b>11</b>
<b>NOTY OBJAŚNIAJĄCE DO SKONSOLIDOWANEGO SPRAWOZDANIA FINANSOWEGO .....</b>	<b>12</b>
1. Informacje ogólne .....	12
2. Podstawa sporządzenia śródrocznego skróconego skonsolidowanego sprawozdania finansowego oraz zasady rachunkowości .....	14
3. Segmenty operacyjne .....	20
4. Informacje geograficzne .....	22
5. Przychody netto .....	23
6. Koszty działalności.....	24
7. Przychody i koszty finansowe .....	24
8. Podatek dochodowy.....	25
9. Pozostałe aktywa finansowe.....	26
10. Wierzytelności nabyte.....	26
11. Należności i pożyczki.....	27
12. Aktywa i rezerwy z tytułu odroczonego podatku dochodowego.....	27
13. Instrumenty finansowe.....	29
14. Kapitał własny .....	32
15. Kredyty, pożyczki, inne instrumenty dłużne .....	33
16. Nota objaśniająca do sprawozdania z przepływów pieniężnych .....	35
17. Zarządzanie ryzykiem finansowym .....	36
18. Pochodne instrumenty zabezpieczające .....	36
19. Zarządzanie kapitałem.....	37
20. Informacje o istotnych transakcjach z podmiotami powiązanymi.....	38
21. Zobowiązania warunkowe, gwarancje, poręczenia oraz zabezpieczenia na majątku Grupy Kapitałowej .....	39
22. Postępowania sądowe i egzekucyjne, podatkowe oraz pozostałe .....	40
23. Istotne zdarzenia następujące po dniu bilansowym.....	44
24. Czynniki i zdarzenia, w tym o nietypowym charakterze, mające istotny wpływ na sprawozdanie finansowe.....	44
25. Inne informacje istotne dla oceny sytuacji kadrowej, majątkowej i finansowej.....	45
<b>SKRÓCONE ŚRÓDROCZNE JEDNOSTKOWE SPRAWOZDANIE FINANSOWE .....</b>	<b>46</b>
<b>JEDNOSTKOWE SPRAWOZDANIE Z ZYSKÓW LUB STRAT .....</b>	<b>47</b>
<b>JEDNOSTKOWE SPRAWOZDANIE Z CAŁKOWITYCH DOCHODÓW.....</b>	<b>48</b>
<b>JEDNOSTKOWE SPRAWOZDANIE Z SYTUACJI FINANSOWEJ .....</b>	<b>49</b>
<b>JEDNOSTKOWE SPRAWOZDANIE Z PRZEPŁYWÓW PIENIĘŻNYCH.....</b>	<b>50</b>
<b>JEDNOSTKOWE SPRAWOZDANIE ZE ZMIAN W KAPITALE WŁASNYM.....</b>	<b>51</b>
<b>NOTY OBJAŚNIAJĄCE DO JEDNOSTKOWEGO SPRAWOZDANIA FINANSOWEGO.....</b>	<b>52</b>
1. Przychody netto .....	52
2. Koszty działalności.....	52
3. Przychody i koszty finansowe .....	53
4. Podatek dochodowy.....	53
5. Inwestycje w jednostkach zależnych.....	54
6. Pozostałe aktywa finansowe.....	55
7. Wierzytelności nabyte.....	55
8. Aktywa finansowe wyceniane według zamortyzowanego kosztu .....	56
9. Kredyty, pożyczki, inne instrumenty dłużne .....	56
10. Istotne zdarzenia następujące po dniu bilansowym.....	58
11. Czynniki i zdarzenia, w tym o nietypowym charakterze, mające istotny wpływ na sprawozdanie finansowe.....	59
12. Inne informacje istotne dla oceny sytuacji kadrowej, majątkowej i finansowej.....	59

Skrócone śródroczne skonsolidowane i jednostkowe sprawozdanie finansowe za okres 6 miesięcy zakończony dnia 30.09.2022 r.

**ZATWIERDZENIE DO PUBLIKACJI .....60**

Skrócone śródroczne skonsolidowane i jednostkowe sprawozdanie finansowe za okres 6 miesięcy zakończony dnia 30.09.2022 r.

## WYBRANE DANE FINANSOWE GRUPY KAPITAŁOWEJ

	30/09/2022	31/03/2022	30/09/2022	31/03/2022
	w tys. PLN		w tys. EUR	
<b>Wybrane wskaźniki finansowe</b>				
Zadłużenie finansowe netto	268 360	281 354	55 107	60 474
Kapitały Własne	321 895	300 587	66 100	64 608
Wskaźnik zadłużenie finansowe netto / kapitały własne	0,83	0,94	0,83	0,94
Kurs PLN / EUR na dzień bilansowy	4,8698	4,6525	4,8698	4,6525
<b>Skonsolidowane sprawozdanie z sytuacji finansowej</b>				
Aktywa razem	681 838	733 294	140 014	157 613
Zobowiązania razem	359 943	432 707	73 913	93 005
Zobowiązania długoterminowe	271 301	255 534	55 711	54 924
Zobowiązania krótkoterminowe	88 642	177 173	18 202	38 081
Kapitał własny	321 895	300 587	66 100	64 608
Kapitał własny przypadający akcjonariuszom jednostki dominującej	321 219	299 883	65 961	64 456
	01/04/2022- 30/09/2022	01/04/2021- 30/09/2021	01/04/2022- 30/09/2022	01/04/2021- 30/09/2021
<b>Skonsolidowane sprawozdanie z zysków lub strat</b>				
Przychody netto	103 175	109 357	21 913	24 026
Zysk (strata) z działalności operacyjnej	32 166	46 360	6 832	10 185
Zysk (strata) przed opodatkowaniem	19 713	31 242	4 187	6 864
Zysk (strata) netto	15 318	26 151	3 253	5 745
Zysk (strata) netto przypadający akcjonariuszom podmiotu dominującego	14 586	25 978	3 098	5 707
Zysk (strata) na akcję w zł	1,13	2,01	0,24	0,44
Rozwodniony zysk (strata) na akcję w zł	1,13	2,01	0,24	0,44
Średni kurs PLN / EUR w okresie	4,7084	4,5517	4,7084	4,5517
<b>Skonsolidowane sprawozdanie z przepływów pieniężnych</b>				
Środki pieniężne netto z działalności operacyjnej	86 732	89 541	18 421	19 672
Środki pieniężne netto z działalności inwestycyjnej	(47 893)	(12 643)	(10 172)	(2 778)
Środki pieniężne netto z działalności finansowej	(79 277)	(72 242)	(16 837)	(15 871)
Zmiana netto stanu środków pieniężnych i ich ekwiwalentów	(40 438)	4 656	(8 588)	1 023
Średni kurs PLN / EUR w okresie	4,7084	4,5517	4,7084	4,5517

Skrócone śródroczne skonsolidowane i jednostkowe sprawozdanie finansowe za okres 6 miesięcy zakończony dnia 30.09.2022 r.

## WYBRANE JEDNOSTKOWE DANE FINANSOWE SPÓŁKI

	30/09/2022	31/03/2022	30/09/2022	31/03/2022
	w tys. PLN		w tys. EUR	
<b>Sprawozdanie z sytuacji finansowej</b>				
Aktywa razem	374 670	435 427	76 937	93 590
Zobowiązania razem	301 955	363 364	62 006	78 101
Zobowiązania długoterminowe	222 098	197 494	45 607	42 449
Zobowiązania krótkoterminowe	79 857	165 870	16 398	35 652
Kapitał własny	72 715	72 063	14 932	15 489
Kapitał podstawowy	12 897	12 897	2 648	2 772
Kurs PLN / EUR na dzień bilansowy	4,8698	4,6525	4,8698	4,6525

	01/04/2022- 30/09/2022	01/04/2021- 30/09/2021	01/04/2022- 30/09/2022	01/04/2021- 30/09/2021
<b>Sprawozdanie z zysków lub strat</b>				
Przychody netto	40 123	36 526	8 522	8 025
Zysk (strata) z działalności operacyjnej	1 356	(1 181)	288	(259)
Zysk (strata) przed opodatkowaniem	9	(6 422)	2	(1 411)
Zysk (strata) netto	1 070	(9 294)	227	(2 042)
Zysk (strata) na akcję w zł	0,08	(0,72)	0,02	(0,16)
Rozwodniony zysk (strata) na akcję w zł	0,08	(0,72)	0,02	(0,16)
Średni kurs PLN / EUR w okresie	4,7084	4,5517	4,7084	4,5517

<b>Sprawozdanie z przepływów pieniężnych</b>				
Środki pieniężne netto z działalności operacyjnej	2 877	737	611	162
Środki pieniężne netto z działalności inwestycyjnej	58 785	49 400	12 485	10 853
Środki pieniężne netto z działalności finansowej	(74 441)	(57 045)	(15 810)	(12 533)
Zmiana netto stanu środków pieniężnych i ich ekwiwalentów	(12 779)	(6 908)	(2 714)	(1 518)
Średni kurs PLN / EUR w okresie	4,7084	4,5517	4,7084	4,5517

## SKONSOLIDOWANE SPRAWOZDANIE Z ZYSKÓW LUB STRAT

	Nota	01/04/2022- 30/09/2022	01/07/2022- 30/09/2022	01/04/2021- 30/09/2021	01/07/2021- 30/09/2021
<b>Przychody netto</b>					
Przychody odsetkowe od pakietów wierzytelności obliczone przy zastosowaniu metody efektywnej stopy procentowej		59 127	29 503	61 133	29 257
Aktualizacja wyceny pakietów	5.1	43 595	17 787	46 605	33 211
Inne przychody / koszty	5.2	453	(662)	1 619	539
<b>Przychody netto razem</b>		<b>103 175</b>	<b>46 628</b>	<b>109 357</b>	<b>63 007</b>
Koszty wynagrodzeń i świadczeń pracowniczych		(25 502)	(13 029)	(22 532)	(11 849)
Amortyzacja		(3 679)	(1 759)	(3 382)	(1 700)
Usługi obce		(21 441)	(10 473)	(19 897)	(10 931)
Pozostałe koszty operacyjne		(20 387)	(10 466)	(17 186)	(8 473)
<b>Koszty operacyjne razem</b>	<b>6</b>	<b>(71 009)</b>	<b>(35 727)</b>	<b>(62 997)</b>	<b>(32 953)</b>
<b>Zysk (strata) na działalności operacyjnej</b>		<b>32 166</b>	<b>10 901</b>	<b>46 360</b>	<b>30 054</b>
Przychody finansowe, w tym	7	6 604	4 293	2 876	1 988
z tytułu odsetek od instrumentów wycenianych w zamortyzowanym koszcie		948	641	257	170
Koszty finansowe, w tym	7	(19 057)	(10 987)	(17 994)	(7 602)
z tytułu odsetek od instrumentów wycenianych w zamortyzowanym koszcie		(16 916)	(9 043)	(10 509)	(5 216)
<b>Zysk (strata) przed opodatkowaniem</b>		<b>19 713</b>	<b>4 207</b>	<b>31 242</b>	<b>24 440</b>
Podatek dochodowy	8	(4 395)	(3 599)	(5 091)	(4 817)
<b>Zysk (strata) netto</b>		<b>15 318</b>	<b>608</b>	<b>26 151</b>	<b>19 623</b>
<b>Zysk netto przypadający:</b>					
Akcjonariuszom jednostki dominującej		14 586	397	25 978	19 558
Udziałom niedającym kontroli		732	211	173	65
<b>Zysk (strata) na jedną akcję w złotych i groszach</b>					
zwykły	14.4	1,13	0,03	2,01	1,51
rozwodniony	14.4	1,13	0,03	2,01	1,51

## SKONSOLIDOWANE SPRAWOZDANIE Z CAŁKOWITYCH DOCHODÓW

	Nota	01/04/2022- 30/09/2022	01/07/2022- 30/09/2022	01/04/2021- 30/09/2021	01/07/2021- 30/09/2021
<b>Zysk (strata) netto</b>		<b>15 318</b>	<b>608</b>	<b>26 151</b>	<b>19 623</b>
Dochody (straty) ujęte w okresie w innych dochodach całkowitych	18	2 977	1 802	(1 338)	(98)
Kwoty przeniesione do wyniku finansowego	18	(3 605)	(2 631)	5 924	2 978
Podatek dochodowy	18	119	157	(871)	(1 394)
Różnice kursowe z przeliczenia jednostek działających za granicą		7 259	1 350	1 103	1 940
<b>Inne całkowite dochody</b>		<b>6 750</b>	<b>678</b>	<b>4 818</b>	<b>3 426</b>
<b>Całkowite dochody ogółem</b>		<b>22 068</b>	<b>1 286</b>	<b>30 969</b>	<b>23 049</b>
<b>Całkowite dochody przypadające:</b>					
akcjonariuszom podmiotu dominującego		21 336	1 075	30 796	22 984
podmiotom niekontrolującym		732	211	173	65

## SKONSOLIDOWANE SPRAWOZDANIE Z SYTUACJI FINANSOWEJ

Aktywa	Nota	30/09/2022	31/03/2022
Wartość firmy		7 773	7 773
Wartości niematerialne		8 110	8 787
Rzeczowe aktywa trwałe		16 808	14 309
Nieruchomości inwestycyjne		11 136	13 029
Należności i pożyczki	11	910	656
Pochodne instrumenty finansowe	18	-	2 902
Pozostałe długoterminowe aktywa finansowe	9	1 497	1 600
<b>Aktywa trwałe</b>		<b>46 234</b>	<b>49 056</b>
Należności z tytułu dostaw i usług oraz pozostałe należności	11	8 220	7 936
Pochodne instrumenty finansowe	18	5 359	-
Należności z tytułu bieżącego podatku dochodowego		515	1 260
Wierzytelności nabyte	10	561 806	575 287
Pożyczki	11	29	29
Pozostałe krótkoterminowe aktywa finansowe	9	369	587
Krótkoterminowe rozliczenia międzyokresowe		1 521	916
Środki pieniężne i ich ekwiwalenty		57 785	98 223
<b>Aktywa obrotowe</b>		<b>635 604</b>	<b>684 238</b>
<b>Aktywa razem</b>		<b>681 838</b>	<b>733 294</b>



<b>Pasywa</b>	<b>Nota</b>	<b>30/09/2022</b>	<b>31/03/2022</b>
Kapitał podstawowy	14.1	12 897	12 897
Kapitał zapasowy		91 470	105 691
Kapitał z aktualizacji wyceny		959	1 468
Różnice kursowe z przeliczenia		2 159	(5 100)
Zyski zatrzymane, w tym		213 734	184 927
zysk netto przypadający akcjonariuszom jednostki dominującej		14 586	30 738
zyski lat poprzednich		199 148	154 189
<b>Kapitał własny przypadający akcjonariuszom jednostki dominującej</b>		<b>321 219</b>	<b>299 883</b>
Udziały niedające kontroli		676	704
<b>Kapitał własny razem</b>		<b>321 895</b>	<b>300 587</b>
Kredyty, pożyczki, inne instrumenty dłużne	15	257 395	242 710
Zobowiązania z tytułu leasingu		8 382	6 136
Rezerwa z tytułu podatku odroczonego	12	5 524	6 688
<b>Zobowiązania długoterminowe</b>		<b>271 301</b>	<b>255 534</b>
Zobowiązania z tytułu dostaw i usług oraz pozostałe zobowiązania		18 379	30 126
Zobowiązania z tytułu bieżącego podatku dochodowego		696	219
Kredyty, pożyczki, inne instrumenty dłużne	15	57 689	128 252
Zobowiązania z tytułu leasingu		2 679	2 479
Pochodne instrumenty finansowe	18	-	3 659
Pozostałe rezerwy krótkoterminowe		4 904	8 472
Krótkoterminowe rozliczenia międzyokresowe		4 295	3 966
<b>Zobowiązania krótkoterminowe</b>		<b>88 642</b>	<b>177 173</b>
<b>Zobowiązania razem</b>		<b>359 943</b>	<b>432 707</b>
<b>Pasywa razem</b>		<b>681 838</b>	<b>733 294</b>

## SKONSOLIDOWANE SPRAWOZDANIE Z PRZEPŁYWÓW PIENIĘŻNYCH

	Nota	01/04/2022-30/09/2022	01/04/2021-30/09/2021
<b>Zysk (strata) przed opodatkowaniem</b>		<b>19 713</b>	<b>31 242</b>
<b>Korekty:</b>			
Amortyzacja i odpisy aktualizujące rzeczowe aktywa trwałe		1 971	1 831
Amortyzacja i odpisy aktualizujące wartości niematerialne		1 708	1 551
Wierzytelności nabyte - różnica między wpłatami a przychodami odsetkowymi	10	96 628	80 966
Wierzytelności nabyte - aktualizacja wyceny	5.1	(43 595)	(46 605)
Zysk (strata) ze sprzedaży niefinansowych aktywów trwałych		-	420
Koszty finansowe		19 057	17 994
Przychody finansowe		(6 604)	(2 876)
Różnice kursowe z przeliczenia	16	4 289	(320)
Inne korekty		3 000	532
<b>Korekty razem</b>		<b>76 454</b>	<b>53 493</b>
Zmiana stanu należności		209	2 510
Zmiana stanu zobowiązań	16	1 331	3 538
Zmiana stanu rezerw i rozliczeń międzyokresowych		(7 182)	(555)
<b>Środki pieniężne z działalności operacyjnej</b>		<b>90 525</b>	<b>90 228</b>
Zapłacony podatek dochodowy		(3 793)	(687)
<b>Środki pieniężne netto z działalności operacyjnej</b>		<b>86 732</b>	<b>89 541</b>
Wierzytelności nabyte - zakup pakietów	16	(47 203)	(7 044)
Wierzytelności nabyte - sprzedaż pakietów	10	-	-
Wpływy ze sprzedaży nieruchomości inwestycyjnych		711	1 747
Wpływy ze sprzedaży rzeczowych aktywów trwałych		160	-
Wpływy ze sprzedaży pozostałych aktywów finansowych		312	-
Nabycie jednostki zależnej po odliczeniu nabytych środków pieniężnych		-	(2 078)
Wydatki na nabycie wartości niematerialnych		(1 023)	(3 133)
Wydatki na nabycie rzeczowych aktywów trwałych		(601)	(1 175)
Wydatki na nabycie nieruchomości inwestycyjnych		(307)	(1 049)
Otrzymane odsetki		58	89
<b>Środki pieniężne netto z działalności inwestycyjnej</b>		<b>(47 893)</b>	<b>(12 643)</b>
Wpływy z tytułu zaciągnięcia kredytów i pożyczek		18 150	7 044
Wpływy z tytułu emisji dłużnych papierów wartościowych		32 689	-
Wykup dłużnych papierów wartościowych		(87 534)	(39 772)
Płatności z tyt. rozliczenia transakcji zabezpieczających		(4 774)	(12 517)
Spłaty kredytów i pożyczek		(16 221)	(13 582)
Spłata zobowiązań z tytułu leasingu		(2 210)	(1 331)
Odsetki zapłacone		(18 617)	(11 368)
Dywidendy wypłacone na rzecz właścicieli		(760)	(716)
<b>Środki pieniężne netto z działalności finansowej</b>		<b>(79 277)</b>	<b>(72 242)</b>
<b>Zmiana netto stanu środków pieniężnych i ich ekwiwalentów</b>		<b>(40 438)</b>	<b>4 656</b>
<b>Środki pieniężne i ich ekwiwalenty na początek okresu</b>		<b>98 223</b>	<b>74 041</b>
Zmiana stanu z tytułu różnic kursowych		-	-
<b>Środki pieniężne i ich ekwiwalenty na koniec okresu</b>		<b>57 785</b>	<b>78 697</b>

## SKONSOLIDOWANE SPRAWOZDANIE ZE ZMIAN W KAPITALE WŁASNYM

	Kapitał podstawowy	Kapitał zapasowy	Kapitał z aktualizacji wyceny	Różnice kursowe z przeliczenia	Zyski zatrzymane	Kapitał własny przypadający akcjonariuszom jednostki dominującej	Udziały niedające kontroli	Kapitał własny razem
<b>Stan na 1 kwietnia 2022 r.</b>	<b>12 897</b>	<b>105 691</b>	<b>1 468</b>	<b>(5 100)</b>	<b>184 927</b>	<b>299 883</b>	<b>704</b>	<b>300 587</b>
Zmiana struktury grupy kapitałowej (transakcje z podmiotami niekontrolującymi)	-	-	-	-	-	-	-	-
Dywidendy	-	-	-	-	-	-	(760)	(760)
<b>Razem transakcje z właścicielami</b>	<b>-</b>	<b>-</b>	<b>-</b>	<b>-</b>	<b>-</b>	<b>-</b>	<b>(760)</b>	<b>(760)</b>
Zysk netto	-	-	-	-	14 586	14 586	732	15 318
Inne całkowite dochody	-	-	(509)	7 259	-	6 750	-	6 750
<b>Razem całkowite dochody</b>	<b>-</b>	<b>-</b>	<b>(509)</b>	<b>7 259</b>	<b>14 586</b>	<b>21 336</b>	<b>732</b>	<b>22 068</b>
Podział wyniku	-	(14 221)	-	-	14 221	-	-	-
<b>Stan na 30 września 2022 r.</b>	<b>12 897</b>	<b>91 470</b>	<b>959</b>	<b>2 159</b>	<b>213 734</b>	<b>321 219</b>	<b>676</b>	<b>321 895</b>

	Kapitał podstawowy	Kapitał zapasowy	Kapitał z aktualizacji wyceny	Różnice kursowe z przeliczenia	Zyski zatrzymane	Kapitał własny przypadający akcjonariuszom jednostki dominującej	Udziały niedające kontroli	Kapitał własny razem
<b>Stan na 1 kwietnia 2021 r.</b>	<b>12 897</b>	<b>114 363</b>	<b>(7 728)</b>	<b>(2 670)</b>	<b>145 517</b>	<b>262 379</b>	<b>1 003</b>	<b>263 382</b>
Zmiana struktury grupy kapitałowej (transakcje z podmiotami niekontrolującymi)	-	-	-	-	-	-	-	-
Dywidendy	-	-	-	-	-	-	(716)	(716)
<b>Razem transakcje z właścicielami</b>	<b>-</b>	<b>-</b>	<b>-</b>	<b>-</b>	<b>-</b>	<b>-</b>	<b>(716)</b>	<b>(716)</b>
Zysk netto	-	-	-	-	25 978	25 978	173	26 151
Inne całkowite dochody	-	-	3 715	1 103	-	4 818	-	4 818
<b>Razem całkowite dochody</b>	<b>-</b>	<b>-</b>	<b>3 715</b>	<b>1 103</b>	<b>25 978</b>	<b>30 796</b>	<b>173</b>	<b>30 969</b>
Podział wyniku	-	(15 257)	-	-	15 257	-	-	-
<b>Stan na 30 września 2021 r.</b>	<b>12 897</b>	<b>99 106</b>	<b>(4 013)</b>	<b>(1 567)</b>	<b>186 752</b>	<b>293 175</b>	<b>460</b>	<b>293 635</b>

# NOTY OBJAŚNIAJĄCE DO SKONSOLIDOWANEGO SPRAWOZDANIA FINANSOWEGO

## 1. Informacje ogólne

### 1.1. Informacje o jednostce dominującej

Grupa Kapitałowa Kredyt Inkaso S.A. („Grupa Kapitałowa”, „Grupa”) kontrolowana jest przez jednostkę dominującą Kredyt Inkaso Spółka Akcyjna („Jednostka Dominująca”, „Emitent”, „Spółka”).

<b>Siedziba Spółki</b>	02-676 Warszawa, ul. Postępu 21B, Polska
<b>Miejsce prowadzenia działalności gospodarczej</b>	02-676 Warszawa, ul. Postępu 21B, Polska
<b>Nazwa</b>	Kredyt Inkaso Spółka Akcyjna
<b>Forma prawna</b>	Spółka Akcyjna
<b>Sąd Rejestrowy</b>	Sąd Rejonowy dla m.st. Warszawy w Warszawie, XIII Wydział Gospodarczy Krajowego Rejestru Sądowego, Polska
<b>Data Rejestracji</b>	28 grudnia 2006 r. w obecnej formie prawnej (spółka akcyjna) 19 kwietnia 2001 r. w poprzedniej formie prawnej (spółka komandytowa)
<b>Numer KRS</b>	0000270672
<b>REGON</b>	951078572
<b>NIP</b>	922-254-40-99
<b>PKD</b>	64.99.Z - pozostała finansowa działalność usługowa, gdzie indziej niesklasyfikowana, z wyłączeniem ubezpieczeń i funduszów emerytalnych

Podstawowym przedmiotem działalności operacyjnej Jednostki Dominującej jest zarządzanie portfelami wierzytelności sekurytyzowanych, nabywanych przez jednostki zależne z Grupy oraz przez zewnętrzne fundusze inwestycyjne, których portfele wierzytelności zostały powierzone w zarządzanie. Podmioty z Grupy Kapitałowej nabywają portfele wierzytelności zarówno w Polsce, jak i za granicą. Grupa dochodzi należnych wierzytelności głównie od osób fizycznych na drodze polubownej lub prawnej.

Jednostką dominującą najwyższego szczebla dla Spółki jest Waterland Private Equity Investments B.V.

Z dniem 28 lipca 2022 roku nastąpiła zmiana siedziby Spółki, obecnie znajduje się pod adresem ul. Postępu 21B w Warszawie.

### 1.2. Skład organów zarządczych i nadzorujących Jednostki Dominującej na dzień zatwierdzenia sprawozdania

#### 1.2.1. Zarząd

<b>Barbara Rudzińska</b>	Prezes Zarządu
<b>Maciej Szymański</b>	Wiceprezes Zarządu
<b>Iwona Słomska</b>	Wiceprezes Zarządu
<b>Mateusz Boguta</b>	Członek Zarządu

Zmiany w składzie Zarządu:

- w dniu 11 maja 2022 r. pan Tomasz Kuciel złożył rezygnację z pełnienia funkcji Członka Zarządu ze skutkiem na dzień 11 lipca 2022 r.,

- w dniu 25 października 2022 r. pan Mateusz Boguta został powołany na funkcję Członka Zarządu,
- w dniu 24 listopada 2022 r. Rada Nadzorcza dokonała zmian w zakresie funkcji pełnionych przez Członków Zarządu Spółki: pani Barbarze Rudziks, pełniącej dotychczas funkcję Wiceprezesa Zarządu Spółki, powierzono pełnienie funkcji Prezesa Zarządu Spółki, natomiast panu Maciejowi Szymańskiemu, pełniącemu dotychczas funkcję Prezesa Zarządu Spółki, powierzono pełnienie funkcji Wiceprezesa Zarządu Spółki.

## 1.2.2. Rada Nadzorcza

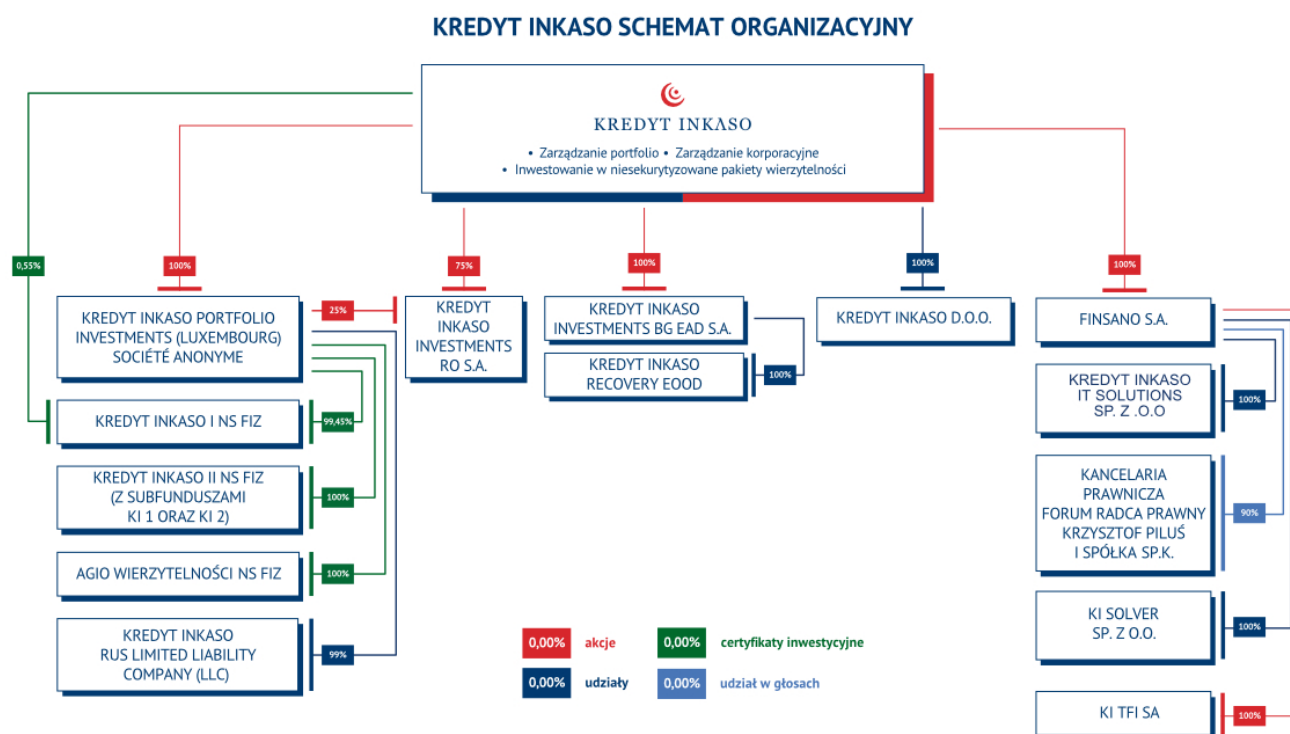
<b>Bogdan Dzudzewicz</b>	Przewodniczący
<b>Marcin Okoński</b>	Wiceprzewodniczący
<b>Daniel Dąbrowski</b>	Członek
<b>Raimondo Eggink</b>	Członek
<b>Karol Sowa</b>	Sekretarz

W dniu 30 września 2022 r. odbyło się Zwyczajne Walne Zgromadzenie Spółki, które powołało wyżej podany skład Rady Nadzorczej.

Na podstawie uchwał Zwyczajnego Walnego Zgromadzenia Spółki Kredyt Inkaso S.A.:

- pan Raimondo Eggink objął funkcję Członka Rady Nadzorczej,
- pan Karol Szymański nie został powołany na kolejną kadencję.

## 1.3. Informacja o Grupie Kapitałowej



Struktura organizacyjna Grupy Kapitałowej na dzień bilansowy. W okresie sprawozdawczym nie było zmian w składzie Grupy Kapitałowej.

Kredyt Inkaso S.A. jest podmiotem dominującym Grupy Kapitałowej. W skład Grupy Kapitałowej wchodzi: Kredyt Inkaso S.A. jako jednostka dominująca oraz jednostki zależne zlokalizowane na terenie Polski, Luksemburga, Rumunii, Bułgarii, Chorwacji i Rosji.

Nazwa podmiotu	Siedziba	Udział w kapitale zakładowym	Liczba głosów	Podstawowa działalność
Kancelaria Prawnicza FORUM radca prawny Krzysztof Piluś i spółka Sp.k.	Warszawa, Polska	84%	90%	Działalność prawnicza
Finsano S.A.	Warszawa, Polska	100%	100%	Działalność holdingowa oraz nabywanie w toku egzekucji komorniczych lub działań windykacyjnych nieruchomości, obrót tymi nieruchomościami, ich zagospodarowanie i komercjalizacja
Kredyt Inkaso IT Solutions Sp. z o.o.	Warszawa, Polska	100%	100%	Działalność usługowa w zakresie usług informatycznych
Kredyt Inkaso Investments RO S.A.	Bukareszt, Rumunia	100%	100%	Inwestowanie w portfele wierzytelności, serwisowanie aktywów w postaci wierzytelności
Kredyt Inkaso Investments BG EAD S.A.	Sofia, Bułgaria	100%	100%	Inwestowanie w portfele wierzytelności, serwisowanie aktywów w postaci wierzytelności
Kredyt Inkaso RUS Limited Liability Company (LLC)	Moskwa, Rosja	99%	99%	Inwestowanie w portfele wierzytelności, serwisowanie aktywów w postaci wierzytelności
Kredyt Inkaso RECOVERY EOOD	Sofia, Bułgaria	100%	100%	Inwestowanie w portfele wierzytelności, serwisowanie aktywów w postaci wierzytelności
Kredyt Inkaso d.o.o.	Zagrzeb, Chorwacja	100%	100%	Inwestowanie w portfele wierzytelności, serwisowanie aktywów w postaci wierzytelności
Kredyt Inkaso Portfolio Investments (Luxembourg) Société Anonyme	Luksemburg	100%	100%	Inwestowanie w portfele wierzytelności, inwestowanie w papiery wartościowe niosące ryzyko oparte na wierzytelnościach
Kredyt Inkaso I NSFIZ	Warszawa, Polska	100%	100%	Inwestowanie w portfele wierzytelności
Kredyt Inkaso II NSFIZ	Warszawa, Polska	100%	100%	Inwestowanie w portfele wierzytelności
KI Towarzystwo Funduszy Inwestycyjnych S.A.	Warszawa, Polska	100%	100%	Tworzenie i zarządzanie funduszami inwestycyjnymi
AGIO Wierzytelności NSFIZ	Warszawa, Polska	100%	100%	Inwestowanie w portfele wierzytelności
KI Solver Sp. z o.o. (poprzednio Advisers Sp. z o.o.)	Warszawa, Polska	100%	100%	Serwisowanie aktywów w postaci wierzytelności

Grupa sprawuje kontrolę nad funduszami inwestycyjnymi w oparciu o udziały uprawniające do podejmowania wszystkich uchwał na Zgromadzeniu Inwestorów.

## 2. Podstawa sporządzenia śródrocznego skróconego skonsolidowanego sprawozdania finansowego oraz zasady rachunkowości

### 2.1. Podstawa sporządzenia śródrocznego skróconego skonsolidowanego sprawozdania finansowego

Śródroczne skrócone skonsolidowane sprawozdanie finansowe Grupy Kapitałowej obejmuje okres 6 miesięcy zakończony 30 września 2022 r. i zawiera:

- dane porównawcze za okres 6 miesięcy zakończony 30 września 2021 r. dla sprawozdania z zysków lub strat, sprawozdania z całkowitych dochodów, sprawozdania ze zmian w kapitale własnym oraz sprawozdania z przepływów pieniężnych;
- dane porównawcze na dzień 31 marca 2022 r. dla sprawozdania z sytuacji finansowej;
- dane bieżące i porównawcze za okres 3 miesięcy zakończony 30 września odpowiednio 2022 r. i 2021 r. dla sprawozdania z zysków lub strat, sprawozdania z całkowitych dochodów.

Śródroczne skrócone skonsolidowane sprawozdanie finansowe zostało sporządzone zgodnie z MSR 34 Śródroczna sprawozdawczość finansowa i nie zawiera wszystkich informacji, które ujawniane są w rocznym skonsolidowanym sprawozdaniu finansowym sporządzonym zgodnie z MSSF. Niniejsze śródroczne skrócone skonsolidowane sprawozdanie finansowe należy czytać łącznie ze skonsolidowanym sprawozdaniem finansowym Grupy Kapitałowej za rok obrotowy zakończony 31 marca 2022 r.

Walutą sprawozdawczą niniejszego śródrocznego skróconego skonsolidowanego sprawozdania finansowego jest złoty polski, a wszystkie kwoty wyrażone są w tysiącach złotych polskich, o ile nie wskazano inaczej.

Niniejsze śródroczne skrócone skonsolidowane sprawozdanie finansowe zostało sporządzone przy założeniu kontynuowania działalności gospodarczej przez podmioty Grupy w dającej się przewidzieć przyszłości. Na dzień zatwierdzenia niniejszego śródrocznego skróconego skonsolidowanego sprawozdania finansowego do publikacji nie istnieją okoliczności wskazujące na zagrożenie kontynuowania działalności przez podmioty wchodzące w skład Grupy.

Czas trwania działalności poszczególnych jednostek wchodzących w skład Grupy Kapitałowej nie jest ograniczony. Dane finansowe wszystkich jednostek podporządkowanych na potrzeby konsolidacji sporządzone zostały za ten sam okres sprawozdawczy, co sprawozdanie finansowe Jednostki Dominującej, przy zastosowaniu spójnych zasad rachunkowości. Śródroczne skrócone skonsolidowane sprawozdanie finansowe zawiera korekty w celu doprowadzenia danych finansowych poszczególnych spółek z Grupy Kapitałowej do zgodności z MSSF.

W dniu 24 lutego 2022 r. wojska Federacji Rosyjskiej wkroczyły na terytorium Ukrainy rozpoczynając działania wojenne w tym regionie. W okresie sprawozdawczym sytuacja wojenna nie miała dalszych istotnych, negatywnych skutków ponad te uwzględnione w rocznym skonsolidowanym i jednostkowym rocznym sprawozdaniu finansowym. Wszelkie prognozy obarczone są dużą dozą niepewności ze względu na bezprecedensowy charakter wojny o tej skali w najnowszej historii otoczenia Polski i wysoką dynamikę wydarzeń. W zakresie spółki zależnej Kredyt Inkaso RUS Limited Liability Company („KI RUS”) Grupa podtrzymuje wszystkie założenia przedstawione w rocznym skonsolidowanym sprawozdaniu finansowym opublikowanym 30 czerwca 2022 r., w szczególności w zakresie kontynuacji działalności i wyceny aktywów.

## 2.2. Oświadczenie o zgodności

Niniejsze śródroczne skrócone skonsolidowane sprawozdanie finansowe sporządzono w oparciu o Międzynarodowe Standardy Sprawozdawczości Finansowej oraz związane z nimi interpretacje ogłoszone w formie rozporządzeń Komisji Europejskiej, jak również wymogi odnoszące się do emitentów papierów wartościowych dopuszczonych lub będących przedmiotem ubiegania się o dopuszczenie do obrotu na rynku oficjalnych notowań giełdowych.

## 2.3. Istotne wartości oparte na profesjonalnym osądzie i szacunkach

Przy sporządzaniu śródrocznego skróconego skonsolidowanego sprawozdania finansowego Zarząd Jednostki Dominującej dokonuje szacunków, osądów i założeń dotyczących kwot wyceny poszczególnych składników aktywów i zobowiązań. Szacunki i związane z nimi założenia opierają się o doświadczenia historyczne i inne czynniki uznawane za uzasadnione. Mimo, że szacunki oparte są na najlepszej wiedzy w zakresie bieżących okoliczności, rzeczywiste rezultaty mogą od tych szacunków odbiegać. Informacje o dokonanych szacunkach i założeniach, które są znaczące dla niniejszego skróconego skonsolidowanego sprawozdania finansowego, zostały zaprezentowane poniżej.

### 2.3.1. Wycena portfeli wierzytelności

Nabyte pakiety wierzytelności wyceniane są w zamortyzowanym koszcie metodą efektywnej stopy procentowej skorygowanej o ryzyko kredytowe (tzw. aktywa POCI).

Wycena każdego z pakietów wierzytelności ustalana jest przez Grupę metodą estymacji, jako wartość bieżąca oczekiwanych wpływów pieniężnych generowanych przez portfel wierzytelności, zdyskontowanych efektywną stopą procentową skorygowaną o ryzyko kredytowe (wewnętrzna stopa zwrotu - IRR). Przy wyliczaniu efektywnej stopy procentowej skorygowanej o ryzyko kredytowe Grupa dokonuje oszacowania oczekiwanych przepływów pieniężnych z pakietu wierzytelności, uwzględniając oczekiwane straty kredytowe. Estymacja planowanych przepływów pieniężnych jest dokonywana w oparciu o historyczne przepływy pieniężne generowane przez podobne pakiety wierzytelności. Dla pakietów detalicznych bankowych i telekomowych szacunki obejmują wpłaty otrzymane od dłużników na rachunki bankowe Grupy, w

przypadku portfeli zabezpieczonych uwzględniane są ponadto przejęcia oraz sprzedaże przejętych nieruchomości i innych zabezpieczeń. W oparciu o dane historyczne budowane są odrębne krzywe spłacalności dla danego typu wierzytelności.

Pakiet wierzytelności dzielony jest na grupy, w których znajdują się homogeniczne wierzytelności pod względem możliwych do podjęcia działań i założeń biznesowych. Następnie przy użyciu modelu wyliczana jest spłacalność dla całego pakietu. Krzywa planowanych kosztów windykacyjnych jest powiązana z działaniami, które były podejmowane w przeszłości dla odpowiednich grup spraw.

### 2.3.2. Okresy ekonomicznej użyteczności aktywów trwałych

Zarząd Spółki dominującej dokonuje corocznej weryfikacji okresów ekonomicznej użyteczności aktywów trwałych, podlegających amortyzacji oraz ich ewentualnej utraty wartości na koniec każdego rocznego okresu sprawozdawczego. Zarząd ocenił, że okresy użyteczności aktywów przyjęte przez Grupę dla celów amortyzacji odzwierciedlają oczekiwany okres przynoszenia korzyści ekonomicznych przez te aktywa w przyszłości oraz nie nastąpiła ich trwała utrata wartości. Jednakże faktyczne okresy przynoszenia korzyści przez te aktywa w przyszłości mogą różnić się od zakładanych, w tym również ze względu na techniczne starzenie się majątku.

### 2.3.3. Nieruchomości inwestycyjne

Nieruchomości inwestycyjne Grupa wycenia według wartości godziwej. Wycena na dzień bilansowy nieruchomości inwestycyjnych odzwierciedla ich wartość rynkową i bazuje na operatach szacunkowych sporządzanych przez niezależnych rzeczoznawców. Wycena jest przeprowadzana co najmniej raz w roku. Zmiana wyceny nieruchomości ujmowana jest w korespondencji z rachunkiem wyników.

### 2.3.4. Utrata wartości firmy

Co najmniej raz w roku, na koniec okresu sprawozdawczego, badana jest trwała utrata wartości aktywa w postaci wartości firmy. Test na utratę wartości przeprowadzany jest metodą zdyskontowanych przepływów pieniężnych na bazie projekcji i założeń dotyczących kształtowania się przepływów pieniężnych generowanych przez ośrodki wypracowujące środki pieniężne, do których przypisana jest dana wartość firmy.

Ewentualna utrata wartości firmy ujmowana jest w rachunku wyników i nie podlega odwróceniu w kolejnych okresach sprawozdawczych.

### 2.3.5. Aktywa z tytułu odroczonego podatku dochodowego

Aktywa z tytułu podatku odroczonego ustala się w kwocie przewidzianej w przyszłości do odliczenia od podatku dochodowego, w związku z ujemnymi różnicami przejściowymi, które spowodują w przyszłości zmniejszenie podstawy obliczenia podatku dochodowego, przy zachowaniu zasady ostrożności. Rezerwa z tytułu podatku odroczonego tworzona jest w kwocie, która w przyszłości spowoduje zwiększenie zobowiązania do zapłaty z tytułu podatku dochodowego, w związku z występowaniem dodatnich różnic przejściowych pomiędzy bilansową wartością aktywów i pasywów a ich wartością podatkową. Przy wycenie odroczonego podatku dochodowego uwzględnia się stawkę podatku dochodowego, która według najlepszej wiedzy będzie obowiązywała w roku, w którym pozycje te zostaną zrealizowane. Aktywa z tytułu podatku odroczonego związane z nierozliczoną stratą podatkową lub niewykorzystaną ulgą podatkową są ujmowane do wysokości, do której jest prawdopodobne, iż osiągnięty zostanie dochód do opodatkowania, który pozwoli na ich zrealizowanie.

## 2.4. Stosowane zasady rachunkowości

Niniejsze śródroczne skrócone skonsolidowane sprawozdanie finansowe zostało sporządzone zgodnie z zasadami rachunkowości, które zostały zaprezentowane w ostatnim skonsolidowanym sprawozdaniu finansowym Grupy za rok zakończony 31 marca 2022 r., z wyjątkiem opisanych w dalszej części standardów zastosowanych po raz pierwszy.

### 2.4.1. Transakcje w walutach obcych

Transakcje wyrażone w walutach innych niż polski złoty są przeliczane na złote polskie przy zastosowaniu kursu banku, z którego usług Spółka korzysta, obowiązującego w dniu zawarcia transakcji.

Pozycje pieniężne wyrażone w walucie obcej wyceniane są według kursu zamknięcia (kursu natychmiastowej realizacji, wykonania), tzn. po kursie banku wiodącego z pierwszego notowania z dnia bilansowego.

Niepieniężne pozycje bilansowe ewidencjonowane według kosztu historycznego wyrażonego w walucie obcej wyceniane są według średniego kursu NBP ogłoszonego w dniu poprzedzającym dzień zawarcia transakcji.



Niepieniężne pozycje bilansowe ewidencjonowane według wartości godziwej wyrażonej w walucie obcej wyceniane są według średniego kursu NBP obowiązującego na dzień ustalenia wartości godziwej.

Przy sporządzaniu niniejszego śródrocznego skróconego sprawozdania finansowego zastosowano następujące kursy wymiany dla najważniejszych walut obcych:

Okres sprawozdawczy kończący się 30 września 2022 roku	Kurs średni	Kurs na koniec okresu sprawozdawczego
1 RON	0,9550	0,9838
1 BGN	2,4074	2,4899
1 RUB	0,0767	0,0851
1 HRK	0,6251	0,6470
1 EUR	4,7084	4,8698

Okres sprawozdawczy kończący się 30 września 2021 roku	Kurs średni	Kurs na koniec okresu sprawozdawczego
1 RON	0,9233	0,9365
1 BGN	2,3272	2,3687
1 RUB	0,0521	0,0549
1 HRK	0,6066	0,6189
1 EUR	4,5517	4,6329

## 2.4.2. Segmenty operacyjne

Segment operacyjny jest częścią składową jednostki:

- która angażuje się w działalność gospodarczą, w związku z którą może uzyskiwać przychody i ponosić koszty (w tym przychody i koszty związane z transakcjami z innymi częściami składowymi tej samej jednostki);
- której wyniki działalności są regularnie przeglądane przez główny organ odpowiedzialny za podejmowanie decyzji operacyjnych w jednostce oraz wykorzystywane przy podejmowaniu decyzji o zasobach alokowanych do segmentu i przy ocenie wyników działalności segmentu; oraz
- w przypadku której są dostępne oddzielne informacje finansowe.

Działalność operacyjną Grupy podzielono na:

- Segment obrotu wierzytelnościami, który obejmuje hurtowy obrót wierzytelnościami z tytułu usług powszechnych.
- Segment zarządzania wierzytelnościami, który obejmuje obsługę portfeli wierzytelności i windykację wierzytelności, zarówno tzw. windykację miękką, jak i twardą, czyli obsługę prawną wykonywaną przez wewnętrzną kancelarię prawną.
- Funkcje korporacyjne stanowiące pozycję uzgodnieniową i obejmujące działalność związaną z zarządzaniem i administracją i innymi funkcjami wsparcia oraz pozostałą działalność nieprzypisaną do wyodrębnionych segmentów.

Przychody segmentu są przychodami osiąganymi ze sprzedaży zewnętrznym klientom, bądź z transakcji z innymi segmentami, które są wykazywane w skonsolidowanym sprawozdaniu z całkowitych dochodów i dają się bezpośrednio przyporządkować do danego segmentu wraz z odpowiednią częścią przychodów, którą w oparciu o racjonalne przesłanki można przypisać do tego segmentu.

Koszty segmentu są kosztami składającymi się z kosztów związanych ze sprzedażą zewnętrznym klientom oraz kosztów transakcji realizowanych z innymi segmentami, które wynikają z działalności operacyjnej danego segmentu i dają się bezpośrednio przyporządkować do tego segmentu wraz z odpowiednią częścią kosztów Grupy, które w oparciu o racjonalne przesłanki można przypisać do danego segmentu. Wynik segmentu jest ustalany na poziomie wyniku operacyjnego.

Aktywa segmentu są aktywami operacyjnymi wykorzystywanymi przez segment w działalności operacyjnej, które dają się bezpośrednio przyporządkować do danego segmentu lub w oparciu o racjonalne przesłanki można je przypisać do tego segmentu. W szczególności do aktywów segmentu nie zalicza się aktywów związanych z podatkiem dochodowym.

Przychody, wynik oraz aktywa segmentów ustalane są przed dokonaniem wyłączeń transakcji pomiędzy segmentami.

### 2.4.3. Rachunek przepływów pieniężnych

Rachunek przepływów pieniężnych Grupa sporządza metodą pośrednią. W działalności operacyjnej ujawniono przepływy środków pieniężnych związane z nabytymi przez Grupę portfelami wierzytelności.

## 2.5. Standardy zastosowane po raz pierwszy w sprawozdaniu

Następujące zmiany do istniejących standardów, interpretacje wydane przez Radę Międzynarodowych Standardów Rachunkowości (RMSR) oraz zatwierdzone do stosowania w UE wchodzą w życie po raz pierwszy w sprawozdaniu finansowym Spółki w roku 2022/23:

- Zmiany do MSR 16 „Rzeczowe aktywa trwałe” – brak możliwości odliczania od kosztu wytworzenia rzeczowych aktywów trwałych kwot otrzymanych ze sprzedaży składników wytworzonych w trakcie przygotowywania aktywa do zamierzonego użytkowania (obowiązujący w odniesieniu do okresów rocznych rozpoczynających się 1 stycznia 2022 r. lub po tej dacie),
- Zmiany do MSSF 3 „Połączenia przedsięwzięć”, MSR 16 „Rzeczowe aktywa trwałe”, MSR 37 „Rezerwy, zobowiązania warunkowe i aktywa warunkowe” – coroczne poprawki (obowiązujące w odniesieniu do okresów rocznych rozpoczynających się 1 stycznia 2022 roku lub po tej dacie),
- Zmiany do MSR 37 „Rezerwy, zobowiązania warunkowe oraz aktywa warunkowe” – sposób ustalenia czy umowa jest umową rodzącą obciążenia (obowiązujące w odniesieniu do okresów rocznych rozpoczynających się 1 stycznia 2022 r. lub po tej dacie),
- Roczny program poprawek 2018-2020 - wyjaśnienia oraz doprecyzowanie wytycznych w zakresie ujmowania oraz wyceny: MSSF 1 „Zastosowanie MSSF po raz pierwszy”, MSSF 9 „Instrumenty finansowe”, MSR 41 „Rolnictwo” oraz przykładów ilustrujących do MSSF 16 „Leasing” (obowiązujące w odniesieniu do okresów rocznych rozpoczynających się 1 stycznia 2022 r. lub po tej dacie).

Wymienione powyżej nowe lub zmienione standardy oraz interpretacje, które mają zastosowanie po raz pierwszy, nie mają istotnego wpływu na sprawozdanie finansowe Grupy.

## 2.6. Nowe standardy oraz zmiany do istniejących standardów, jakie zostały już przyjęte przez RMSR i zatwierdzone przez UE, ale jeszcze nie weszły w życie

Na dzień sporządzenia niniejszego sprawozdania finansowego następujące nowe standardy, zmiany do istniejących standardów lub interpretacje zostały wydane przez RMSR, ale nie weszły jeszcze w życie:

- Zmiany do MSR 8 „Zasady (polityka) rachunkowości, zmiany wartości szacunkowych i korygowanie błędów” – definicja wartości szacunkowych (obowiązujący w odniesieniu do okresów rocznych rozpoczynających się 1 stycznia 2023 roku lub po tej dacie),
- Zmiany do MSR 12 „Podatek dochodowy” – podatek odroczony dotyczący aktywów i zobowiązań wynikających z pojedynczej transakcji (obowiązujący w odniesieniu do okresów rocznych rozpoczynających się 1 stycznia 2023 roku lub po tej dacie),
- Zmiany do MSSF 17 „Umowy ubezpieczeniowe” – spójne ujmowanie wszystkich umów ubezpieczeniowych (obowiązujący w odniesieniu do okresów rocznych rozpoczynających się 1 stycznia 2023 roku lub po tej dacie),
- Zmiany do MSSF 17 „Umowy ubezpieczeniowe” - pierwsze zastosowanie MSSF 17 i MSSF 9 - informacje porównawcze (obowiązujący w odniesieniu do okresów rocznych rozpoczynających się 1 stycznia 2023 roku lub po tej dacie),
- Zmiany do MSR 1 „Prezentacja sprawozdań finansowych” oraz Wytyczne Rady MSSF w zakresie ujawnień dotyczących polityk rachunkowości w praktyce - kwestia istotności ujawnień informacji o polityce (obowiązujący w odniesieniu do okresów rocznych rozpoczynających się 1 stycznia 2023 roku lub po tej dacie).

Grupa postanowiła nie skorzystać z możliwości wcześniejszego zastosowania powyższych nowych standardów oraz zmian do istniejących standardów. Według szacunków Grupy wyżej wymienione nowe standardy, zmiany do istniejących standardów oraz interpretacje nie miałyby istotnego wpływu na sprawozdanie finansowe, jeżeli zostałyby zastosowane przez Grupę na dzień bilansowy.

## 2.7. Nowe standardy oraz zmiany do istniejących standardów, jakie zostały już przyjęte przez RMSR, ale jeszcze niezatwierdzone do stosowania przez UE

- Zmiany do MSR 1 „Prezentacja sprawozdań finansowych” – Klasyfikacja zobowiązań jako krótkoterminowe oraz długoterminowe oraz wymóg ujawniania istotnych informacji dotyczących zasad rachunkowości (obowiązujące w odniesieniu do okresów rocznych rozpoczynających się 1 stycznia 2024 roku lub po tej dacie),

- Zmiany do MSSF 16 „Leasing” – Zobowiązanie z tytułu leasingu w transakcjach leasingu zwrotnego (wydany 22 września 2022 roku) (obowiązujące w doniesieniu do okresów rocznych rozpoczynających się 1 stycznia 2024 roku lub po tej dacie).

## 2.8. Zmiany istotnych elementów polityki rachunkowości

Przy sporządzeniu niniejszego śródrocznego skróconego skonsolidowanego sprawozdania finansowego zastosowano te same zasady rachunkowości, co w ostatnim rocznym skonsolidowanym sprawozdaniu finansowym sporządzonym na dzień 31 marca 2022 r. i za rok obrotowy kończący się tego dnia.

## 2.9. Informacja na temat sezonowości lub cykliczności działalności

Działalność Grupy nie wykazuje sezonowości lub cykliczności.

### 3. Segmenty operacyjne

Nie wystąpiły zmiany dotyczące klasyfikacji segmentów w stosunku do okresu porównawczego.

Alokację spółek Grupy do segmentów operacyjnych przedstawia poniższa tabela.

Nazwa spółki	Segment operacyjny
Kredyt Inkaso S.A.	zarządzanie wierzytelnościami
Kredyt Inkaso Portfolio Investments (Luxembourg) Société Anonyme	obrót wierzytelnościami
Kredyt Inkaso I NSFIZ	obrót wierzytelnościami
Kredyt Inkaso II NSFIZ	obrót wierzytelnościami
Kancelaria Prawnicza FORUM radca prawny Krzysztof Piluś i spółka Sp.k.	zarządzanie wierzytelnościami
Finsano S.A.	funkcje korporacyjne
Kredyt Inkaso IT Solutions Sp. z o.o.	funkcje korporacyjne
Kredyt Inkaso Investments RO S.A.	obrót wierzytelnościami
Kredyt Inkaso Investments BG EAD S.A.	obrót wierzytelnościami
KI Towarzystwo Funduszy Inwestycyjnych S.A.	obrót wierzytelnościami
Kredyt Inkaso RUS Limited Liability Company (LLC)	obrót wierzytelnościami
Kredyt Inkaso RECOVERY EOOD	obrót wierzytelnościami
Kredyt Inkaso d.o.o.	obrót wierzytelnościami
Agio Wierzytelności NSFIZ	obrót wierzytelnościami
KI Solver Sp. z o.o. (poprzednio Advisers Sp. z o.o.)	zarządzanie wierzytelnościami

Wyniki segmentów w bieżącym okresie sprawozdawczym przedstawia tabela poniżej.

	Obrót wierzytelnościami	Zarządzanie wierzytelnościami	Funkcje korporacyjne	Wyłączenia konsolidacyjne	Ogółem
Przychody netto	92 188	12 306	(1 319)	-	103 175
Przychody netto między segmentami	2 574	27 199	5 726	(35 499)	-
<b>Przychody netto ogółem</b>	<b>94 762</b>	<b>39 505</b>	<b>4 407</b>	<b>(35 499)</b>	<b>103 175</b>
Koszty operacyjne ogółem	(63 701)	(37 112)	(5 695)	35 499	(71 009)
<b>Wynik operacyjny segmentu</b>	<b>31 061</b>	<b>2 393</b>	<b>(1 288)</b>	<b>-</b>	<b>32 166</b>
Przychody finansowe					6 604
Koszty finansowe					(19 057)
<b>Zysk przed opodatkowaniem</b>					<b>19 713</b>
Podatek dochodowy					(4 395)
<b>Zysk netto</b>					<b>15 318</b>

Wyniki segmentów w bieżącym kwartale przedstawia tabela poniżej.

	Obrót wierzytelnościami	Zarządzanie wierzytelnościami	Funkcje korporacyjne	Wyłączenia konsolidacyjne	Ogółem
Przychody netto	43 797	4 204	(1 373)	-	46 628
Przychody netto między segmentami	1 239	12 050	2 752	(16 041)	-
<b>Przychody netto ogółem</b>	<b>45 036</b>	<b>16 254</b>	<b>1 379</b>	<b>(16 041)</b>	<b>46 628</b>
Koszty operacyjne ogółem	(30 927)	(17 964)	(2 877)	16 041	(35 727)
<b>Wynik operacyjny segmentu</b>	<b>14 109</b>	<b>(1 710)</b>	<b>(1 498)</b>	<b>-</b>	<b>10 901</b>

	Obrót wierzytelnościami	Zarządzanie wierzytelnościami	Funkcje korporacyjne	Wyłączenia konsolidacyjne	Ogółem
Przychody finansowe					4 293
Koszty finansowe					(10 987)
<b>Zysk przed opodatkowaniem</b>					<b>4 207</b>
Podatek dochodowy					(3 599)
<b>Zysk netto</b>					<b>608</b>

Wyniki segmentów w porównawczym okresie sprawozdawczym przedstawia tabela poniżej.

	Obrót wierzytelnościami	Zarządzanie wierzytelnościami	Funkcje korporacyjne	Wyłączenia konsolidacyjne	Ogółem
Przychody netto	94 525	15 033	(201)	-	109 357
Przychody netto między segmentami	3 968	20 209	4 963	(29 140)	-
<b>Przychody netto ogółem</b>	<b>98 493</b>	<b>35 242</b>	<b>4 762</b>	<b>(29 140)</b>	<b>109 357</b>
Koszty operacyjne ogółem	(51 150)	(35 290)	(5 697)	29 140	(62 997)
<b>Wynik operacyjny segmentu</b>	<b>47 343</b>	<b>(48)</b>	<b>(935)</b>	<b>-</b>	<b>46 360</b>
Przychody finansowe					2 876
Koszty finansowe					(17 994)
<b>Zysk przed opodatkowaniem</b>					<b>31 242</b>
Podatek dochodowy					(5 091)
<b>Zysk netto</b>					<b>26 151</b>

Wyniki segmentów w kwartale porównawczym przedstawia tabela poniżej.

	Obrót wierzytelnościami	Zarządzanie wierzytelnościami	Funkcje korporacyjne	Wyłączenia konsolidacyjne	Ogółem
Przychody netto	53 471	9 728	(192)	-	63 007
Przychody netto między segmentami	1 809	10 407	2 565	(14 781)	-
<b>Przychody netto ogółem</b>	<b>55 280</b>	<b>20 135</b>	<b>2 373</b>	<b>(14 781)</b>	<b>63 007</b>
Koszty operacyjne ogółem	(26 033)	(18 555)	(3 146)	14 781	(32 953)
<b>Wynik operacyjny segmentu</b>	<b>29 247</b>	<b>1 580</b>	<b>(773)</b>	<b>-</b>	<b>30 054</b>
Przychody finansowe					1 988
Koszty finansowe					(7 602)
<b>Zysk przed opodatkowaniem</b>					<b>24 440</b>
Podatek dochodowy					(4 817)
<b>Zysk netto</b>					<b>19 623</b>

	Obrót wierzytelnościami	Zarządzanie wierzytelnościami	Funkcje korporacyjne	Wyłączenia konsolidacyjne	Ogółem
<b>Stan na 30.09.2022</b>					
Aktywa segmentu	314 110	378 666	35 337	(46 275)	681 838
Zobowiązania segmentu	93 420	303 271	9 527	(46 275)	359 943

	Obrót wierzycelnościami	Zarządzenie wierzycelnościami	Funkcje korporacyjne	Wyłączenia konsolidacyjne	Ogółem
Kapitały własne	220 690	75 395	25 810	-	321 895
<b>Stan na 31.03.2022</b>					
Aktywa segmentu	300 289	439 622	35 983	(42 600)	733 294
Zobowiązania segmentu	100 405	363 334	11 568	(42 600)	432 707
Kapitały własne	199 884	76 288	24 415	-	300 587

Do segmentów sprawozdawczych przyporządkowuje się wszystkie aktywa. Wartość firmy przyporządkowano do segmentów sprawozdawczych. Aktywa użytkowane wspólnie przez segmenty sprawozdawcze alokuje się na podstawie przychodów generowanych przez poszczególne segmenty sprawozdawcze.

Do segmentów sprawozdawczych przyporządkowuje się wszystkie zobowiązania. Zobowiązania przypisane do różnych segmentów sprawozdawczych przydziela się proporcjonalnie do wartości aktywów segmentów.

## 4. Informacje geograficzne

Grupa wyróżnia następujące główne obszary geograficzne:

- Polska
- Rumunia
- Rosja
- Bułgaria
- Chorwacja.

Poniżej przedstawiono przychody Grupy z tytułu wpłat od klientów zewnętrznych w rozbiu na obszary geograficzne oraz informacje o wartości księgowej portfeli wierzycelności, z których generowane są wpłaty dłużników.

Wpłaty od dłużników w podziale na obszary geograficzne	01/04/2022- 30/09/2022	01/07/2022- 30/09/2022	01/04/2021- 30/09/2021	01/07/2021- 30/09/2021
Polska	107 391	51 703	90 638	45 088
Rumunia	22 060	11 377	29 625	14 461
Rosja	15 902	7 865	12 699	7 105
Bułgaria	10 258	5 167	8 897	4 588
Chorwacja	144	39	240	81
<b>Razem</b>	<b>155 755</b>	<b>76 151</b>	<b>142 099</b>	<b>71 323</b>

Wartość bilansowa wierzycelności nabytych w podziale na obszary geograficzne.

	30/09/2022		31/03/2022	
	Wartość bilansowa	Procentowy udział	Wartość bilansowa	Procentowy udział
Polska	439 423	78,3%	442 218	76,9%
Rumunia	87 024	15,5%	92 737	16,1%
Rosja	798	0,1%	3 641	0,6%
Bułgaria	33 361	5,9%	35 494	6,2%
Chorwacja	1 200	0,2%	1 197	0,2%
<b>Razem</b>	<b>561 806</b>	<b>100,0%</b>	<b>575 287</b>	<b>100,0%</b>

Grupa nie zidentyfikowała wiodących klientów, z którymi zrealizowałaby indywidualne przychody ze sprzedaży przekraczające poziom 10% łącznych przychodów ze sprzedaży.

## 5. Przychody netto

### 5.1. Aktualizacja wyceny pakietów wierzytelności

Aktualizacja wyceny pakietów	01/04/2022- 30/09/2022	01/07/2022- 30/09/2022	01/04/2021- 30/09/2021	01/07/2021- 30/09/2021
Weryfikacja prognozy	(1 652)	(3 266)	9 363	13 403
Odchylenia wpłat rzeczywistych od prognozowanych	41 975	18 581	37 627	18 262
Wydłużenie prognozowanych odzysków	611	303	661	323
Zmiana kursu walut	2 661	2 169	(1 046)	1 223
<b>Razem</b>	<b>43 595</b>	<b>17 787</b>	<b>46 605</b>	<b>33 211</b>

Aktualizacja wyceny pakietów obejmuje następujące komponenty:

- (1) Weryfikacja prognozy przyszłych wpłat:
  - (a) aktualizacja krzywych odzysków w okresach przyszłych, biorąca pod uwagę historyczną realizację odzysków oraz plany odzysków wynikające z modeli statystycznych;
  - (b) dla pakietów zabezpieczonych – przesunięcie w czasie i/lub zmiana wartości prognozowanych wpłat, których realizacja zabezpieczeń przesunęła się w czasie;
- (2) Odchylenia wpłat rzeczywistych od prognozowanych – różnica za okres sprawozdawczy między rzeczywistymi wpłatami dłużników, a wpłatami prognozowanymi w krzywych odzysków, które były podstawą wyceny pakietów wierzytelności metodą zdyskontowanych przepływów pieniężnych z portfeli wierzytelności;
- (3) Wydłużenie prognozowanych odzysków – wydłużenie o kolejny okres prognozy odzysków z pakietów wierzytelności w celu zachowania stałego, standardowo przyjętego 15-letniego horyzontu szacowania odzysków;
- (4) Zmiana kursu walut – wpływ zmiany kursów walut na pakiety wierzytelności denominowane w obcych walutach.

### 5.2. Inne przychody / koszty

Inne przychody / koszty	01/04/2022- 30/09/2022	01/07/2022- 30/09/2022	01/04/2021- 30/09/2021	01/07/2021- 30/09/2021
Przychody z tytułu zarządzania wierzytelnościami	1 371	737	1 691	869
Wynik netto na sprzedaży i przejęciach nieruchomości	(1 178)	(1 523)	235	(541)
Koszty rezerw na nadpłaty	2	(42)	(480)	44
Przychody pozostałe	258	166	173	167
<b>Razem</b>	<b>453</b>	<b>(662)</b>	<b>1 619</b>	<b>539</b>

## 6. Koszty działalności

Koszty według rodzaju	01/04/2022-30/09/2022	01/07/2022-30/09/2022	01/04/2021-30/09/2021	01/07/2021-30/09/2021
Wynagrodzenia, ubezpieczenia spoteczne i inne świadczenia	25 502	13 029	22 532	11 849
Usługi obce	21 441	10 473	19 897	10 931
Opłaty sądowe i egzekucyjne	17 738	9 206	15 012	7 285
Amortyzacja	3 679	1 759	3 382	1 700
Podatki i opłaty	665	393	609	294
Zużycie materiałów i energii	965	430	663	379
Pozostałe koszty rodzajowe	1 019	437	902	515
<b>Razem</b>	<b>71 009</b>	<b>35 727</b>	<b>62 997</b>	<b>32 953</b>

## 7. Przychody i koszty finansowe

Przychody finansowe	01/04/2022-30/09/2022	01/07/2022-30/09/2022	01/04/2021-30/09/2021	01/07/2021-30/09/2021
Przychody z tytułu odsetek od aktywów finansowych wycenianych wg zamortyzowanego kosztu	948	641	257	170
Przychody odsetkowe z pochodnych instrumentów zabezpieczających	3 605	2 631	-	-
Nieefektywna część zabezpieczenia ryzyka finansowego	67	-	2 581	1 865
Dodatnie różnice kursowe	1 979	1 020	-	-
Inne przychody finansowe	5	1	38	(47)
<b>Razem</b>	<b>6 604</b>	<b>4 293</b>	<b>2 876</b>	<b>1 988</b>

Koszty finansowe	01/04/2022-30/09/2022	01/07/2022-30/09/2022	01/04/2021-30/09/2021	01/07/2021-30/09/2021
Koszty odsetkowe dotyczące zobowiązań finansowych	16 916	9 043	10 509	5 216
Odsetki pozostałe, w tym	438	241	309	245
z tytułu zobowiązań leasingowych	379	231	309	254
Nieefektywna część zabezpieczenia ryzyka finansowego	1 703	1 703	-	-
Koszty odsetkowe od pochodnych instrumentów zabezpieczających	-	-	5 924	2 978
Pozostałe koszty finansowe	-	-	9	(14)
Ujemne różnice kursowe	-	-	1 243	(823)
<b>Razem</b>	<b>19 057</b>	<b>10 987</b>	<b>17 994</b>	<b>7 602</b>



## 8. Podatek dochodowy

	01/04/2022-30/09/2022	01/07/2022-30/09/2022	01/04/2021-30/09/2021	01/07/2021-30/09/2021
Dotyczący roku bieżącego	(5 025)	(3 644)	(2 499)	(1 345)
Dotyczący poprzednich lat	(417)	(417)	-	-
<b>Bieżący podatek dochodowy</b>	<b>(5 442)</b>	<b>(4 061)</b>	<b>(2 499)</b>	<b>(1 345)</b>
Dotyczący roku bieżącego	1 047	462	(2 592)	(3 472)
<b>Odroczony podatek dochodowy</b>	<b>1 047</b>	<b>462</b>	<b>(2 592)</b>	<b>(3 472)</b>
<b>Koszt podatkowy ogółem ujęty w roku bieżącym</b>	<b>(4 395)</b>	<b>(3 599)</b>	<b>(5 091)</b>	<b>(4 817)</b>

Stawki podatku dochodowego stosowane przez spółki Grupy	01/04/2022-30/09/2022	01/04/2021-30/09/2021
Polska	19%*	19%
Rumunia	16%	16%
Bułgaria	10%	10%
Luksemburg	29%	29%
Rosja	20%	20%
Chorwacja	10%	10%

\*Kancelaria Prawnicza FORUM radca prawny Krzysztof Piliś i spółka Sp.k. rozlicza podatek według stawki 9%.

Zyski Grupy są generowane w szczególności poprzez fundusze inwestycyjne zamknięte, których dochody są zwolnione przedmiotowo z podatku dochodowego od osób prawnych.

	01/04/2022-30/09/2022	01/07/2022-30/09/2022	01/04/2021-30/09/2021	01/07/2021-30/09/2021
<b>Zysk przed opodatkowaniem z działalności kontynuowanej</b>	<b>19 713</b>	<b>4 207</b>	<b>31 242</b>	<b>24 440</b>
Koszt podatku dochodowego wg stawki 19%	(3 745)	(799)	(5 936)	(4 644)
Różnica między zagranicznymi stawkami podatkowymi a stawką 19%	(941)	(965)	398	248
Przychody niepodlegające opodatkowaniu	20 289	8 884	35 861	11 059
Przychody podatkowe nie będące przychodami księgowymi	(33)	(33)	(898)	(879)
Koszty niestanowiące kosztów uzyskania przychodów	(20 527)	(10 317)	(32 867)	(8 960)
Strata podatkowa do rozliczenia	-	7	(17)	(11)
Spisanie/aktywowanie strat/ulg podatkowych	977	(82)	(1 995)	(1 502)
Efekt podatkowy zmiany stawki opodatkowania	121	65	109	59
Zapłacone zaliczki podlegające zwrotowi	(33)	(33)	-	-
Korekty przeszłych okresów	-	-	(114)	(114)
Koszty podatkowe niebędące kosztami księgowymi	-	182	398	(43)
Koszt przyszłych okresów	-	-	-	-
Inne pozycje wpływające na wysokość obciążenia podatkowego	(503)	(508)	(30)	(30)
<b>Koszt podatku dochodowego ujęty w wynik z działalności kontynuowanej</b>	<b>(4 395)</b>	<b>(3 599)</b>	<b>(5 091)</b>	<b>(4 817)</b>

## 9. Pozostałe aktywa finansowe

W ramach pozostałych aktywów finansowych Grupa prezentuje następujące inwestycje:

	30/09/2022		31/03/2022	
	Aktywa krótkoterminowe	Aktywa długoterminowe	Aktywa krótkoterminowe	Aktywa długoterminowe
Instrumenty dłużne	47	1 497	268	1 600
Aktywa finansowe wyceniane w wartości godziwej przez wynik finansowy	322	-	319	-
<b>Razem</b>	<b>369</b>	<b>1 497</b>	<b>587</b>	<b>1 600</b>

## 10. Wierzytelności nabyte

Rodzaje pakietów wierzytelności	30/09/2022	31/03/2022
Detaliczne	301 131	328 040
Telekomunikacyjne	125 368	127 411
Pożyczki konsumenckie	88 640	75 822
Hipoteczne	28 579	26 766
Korporacyjne	17 586	16 658
Ubezpieczeniowe	483	570
Inne	19	20
<b>Razem</b>	<b>561 806</b>	<b>575 287</b>

Zmiana stanu pakietów wierzytelności	01/04/2022-30/09/2022	01/04/2021-30/09/2021
<b>Stan na początek okresu</b>	<b>575 287</b>	<b>628 615</b>
Zakupy pakietów wierzytelności	34 603	7 044
Sprzedaż pakietów wierzytelności	-	-
Aktualizacja wyceny	43 595	46 605
Różnice kursowe z przeliczenia	4 949	181
Wpłaty od osób zadłużonych	(155 755)	(142 099)
Przychody odsetkowe od pakietów wierzytelności	59 127	61 133
<b>Stan na koniec okresu</b>	<b>561 806</b>	<b>601 479</b>

## 11. Należności i pożyczki

	30/09/2022	31/03/2022
<b>Aktywa trwałe</b>		
Należności	910	656
<b>Aktywa obrotowe</b>		
Należności z tytułu dostaw i usług oraz pozostałe należności	8 220	7 936
Pożyczki	29	29

Grupa ujmuje odpisy aktualizujące wartość pozostałych należności składające się z następujących elementów:

- 3 665 tys. zł odpisu na zwrot kosztów sądowych związanych z windykacją sądową wierzytelności na dzień 30.09.2022 r., 2 834 tys. zł na koniec okresu porównawczego,
- 620 tys. zł odpisu na należności związane z postępowaniami sądowymi wytyczonymi z powództwa Grupy na dzień 30.09.2022 r., 593 tys. zł na koniec okresu porównawczego,
- 448 tys. zł odpisu na pozostałe należności na dzień 30.09.2022 r., 437 tys. zł na koniec okresu porównawczego.

## 12. Aktywa i rezerwy z tytułu odroczonego podatku dochodowego

Aktywa i rezerwy z tytułu odroczonego podatku dochodowego prezentowane są per saldo.

Odroczony podatek dochodowy	30/09/2022	31/03/2022
<b>Saldo na początek roku:</b>		
Aktywa z tytułu odroczonego podatku dochodowego	3 855	8 102
Rezerwa z tytułu odroczonego podatku dochodowego	(10 545)	(9 579)
<b>Podatek odroczony per saldo na początek okresu</b>	<b>(6 690)</b>	<b>(1 477)</b>
<b>Zmiana stanu w okresie wpływająca na:</b>		
Rachunek zysków i strat (+/-)	1 047	(3 055)
Inne całkowite dochody (+/-)	119	(2 157)
<b>Podatek odroczony per saldo na koniec okresu, w tym:</b>	<b>(5 524)</b>	<b>(6 689)</b>
Aktywa z tytułu odroczonego podatku dochodowego	6 690	3 856
Rezerwa z tytułu odroczonego podatku dochodowego	(12 214)	(10 545)

	31/03/2022	Zmiana stanu w rachunku zysków i strat	Zmiana stanu w innych całkowitych dochodach	30/09/2022
<b>Aktywa z tytułu odroczonego podatku dochodowego</b>				
Rzeczowe aktywa trwale - prawo do użytkowania	67	1	-	68
Nieruchomości inwestycyjne	-	4	-	4
Rezerwy na świadczenia pracownicze	1 004	(565)	-	439
Pozostałe rezerwy	307	153	-	460
Kredyty, pożyczki, inne instrumenty dłużne	286	(405)	119	-
Inne zobowiązania	744	629	-	1 373
Nierozliczone straty podatkowe	626	2 906	-	3 532
Inne aktywa	821	(7)	-	814
<b>Razem</b>	<b>3 855</b>	<b>2 716</b>	<b>119</b>	<b>6 690</b>
<b>Rezerwy z tytułu odroczonego podatku dochodowego</b>				
Rzeczowy majątek trwały oraz wartości niematerialne	673	55	-	728
Nieruchomości inwestycyjne	274	(274)	-	-
Należności i pożyczki, wycena aktywów finansowych	9 484	1 852	-	11 336
Kredyty, pożyczki i inne instrumenty dłużne	-	36	-	36
Inne aktywa	114	-	-	114
<b>Razem</b>	<b>10 545</b>	<b>1 669</b>	<b>-</b>	<b>12 214</b>
<b>Podatek odroczony per saldo</b>	<b>(6 690)</b>	<b>1 047</b>	<b>119</b>	<b>(5 524)</b>

	31/03/2021	Zmiana stanu w rachunku zysków i strat	Zmiana stanu w innych całkowitych dochodach	31/03/2022
<b>Aktywa z tytułu odroczonego podatku dochodowego</b>				
Rzeczowe aktywa trwale - prawo do użytkowania	46	21	-	67
Rezerwy na świadczenia pracownicze	647	357	-	1 004
Pozostałe rezerwy	355	(48)	-	307
Kredyty, pożyczki, inne instrumenty dłużne	5 484	(3 041)	(2 157)	286
Inne zobowiązania	553	191	-	744
Nierozliczone straty podatkowe	81	545	-	626
Inne aktywa	936	(115)	-	821
<b>Razem</b>	<b>8 102</b>	<b>(2 089)</b>	<b>(2 157)</b>	<b>3 856</b>
<b>Rezerwy z tytułu odroczonego podatku dochodowego</b>				
Rzeczowy majątek trwały oraz wartości niematerialne	495	178	-	673
Nieruchomości inwestycyjne	127	147	-	274
Należności i pożyczki, wycena aktywów finansowych	8 809	675	-	9 484
Inne aktywa	148	(34)	-	114
<b>Razem</b>	<b>9 579</b>	<b>966</b>	<b>-</b>	<b>10 545</b>
<b>Podatek odroczony per saldo</b>	<b>(1 477)</b>	<b>(3 055)</b>	<b>(2 157)</b>	<b>(6 689)</b>

## 13. Instrumenty finansowe

Poniższa tabela zawiera klasyfikację instrumentów finansowych oraz porównanie wartości bilansowej instrumentów finansowych z ich wartością godziwą.

Tabela poniżej przedstawia także aktywa oraz zobowiązania finansowe wyceniane przez Grupę w wartości godziwej, zakwalifikowane do określonego poziomu w hierarchii wartości godziwej:

- poziom 1 – notowane ceny (bez dokonywania korekt) z aktywnych rynków dla identycznych aktywów oraz zobowiązań,
- poziom 2 – dane wejściowe do wyceny aktywów i zobowiązań, inne niż notowane ceny ujęte w ramach poziomu 1, obserwowalne na podstawie zmiennych pochodzących z aktywnych rynków,
- poziom 3 – dane wejściowe do wyceny aktywów i zobowiązań, nieustalone w oparciu o zmienne pochodzące z aktywnych rynków.

Skrócone śródroczne skonsolidowane sprawozdanie finansowe za okres 6 miesięcy zakończony dnia 30.09.2022 r.

	Wartość bilansowa 30/09/2022				Wartość godziwa 30/09/2022			
	FVTPL	FVOCI	Amort. koszt	Łącznie	Poziom 1	Poziom 2	Poziom 3	Łącznie
<b>Aktywa finansowe</b>								
<b>Aktywa trwałe</b>								
Należności i pożyczki	-	-	910	<b>910</b>	-	-	910	<b>910</b>
Pozostałe długoterminowe aktywa finansowe - dłużne papiery finansowe	-	-	1 497	<b>1 497</b>	-	-	1 497	<b>1 497</b>
<b>Aktywa obrotowe</b>								
Należności z tytułu dostaw i usług oraz pozostałe należności	-	-	8 220	<b>8 220</b>	-	-	8 220	<b>8 220</b>
Pochodne instrumenty finansowe	-	5 359	-	<b>5 359</b>	-	5 359	-	<b>5 359</b>
Wierzytelności nabyte	-	-	561 806	<b>561 806</b>	-	-	454 281	<b>454 281</b>
Pożyczki	-	-	29	<b>29</b>	-	-	29	<b>29</b>
Pozostałe krótkoterminowe aktywa finansowe - dłużne papiery finansowe	-	-	47	<b>47</b>	-	-	47	<b>47</b>
Pozostałe krótkoterminowe aktywa finansowe - udziały lub akcje	322	-	-	<b>322</b>	-	-	322	<b>322</b>
Środki pieniężne i ich ekwiwalenty	-	-	57 785	<b>57 785</b>	-	-	57 785	<b>57 785</b>
<b>Zobowiązania finansowe</b>								
<b>Zobowiązania długoterminowe</b>								
Kredyty, pożyczki, inne instrumenty dłużne	-	-	257 395	<b>257 395</b>	-	-	257 395	<b>257 395</b>
Zobowiązania z tyt. leasingu	-	-	8 382	<b>8 382</b>	-	-	8 382	<b>8 382</b>
<b>Zobowiązania krótkoterminowe</b>								
Kredyty, pożyczki, inne instrumenty dłużne	-	-	57 689	<b>57 689</b>	-	-	57 689	<b>57 689</b>
Zobowiązania z tyt. leasingu	-	-	2 679	<b>2 679</b>	-	-	2 679	<b>2 679</b>

FVTPL - Instrumenty finansowe wyceniane w wartości godziwej przez wynik finansowy

FVOCI - Instrumenty finansowe wyceniane w wartości godziwej przez inne całkowite dochody

Amort. koszt - Instrumenty finansowe wyceniane w wartości według zamortyzowanego kosztu

Skrócone śródroczne skonsolidowane sprawozdanie finansowe za okres 6 miesięcy zakończony dnia 30.09.2022 r.

	Wartość bilansowa 31/03/2022				Wartość godziwa 31/03/2022			
	FVTPL	FVOCI	Amort. koszt	Łącznie	Poziom 1	Poziom 2	Poziom 3	Łącznie
<b>Aktywa finansowe</b>								
<b>Aktywa trwałe</b>								
Należności i pożyczki	-	-	656	<b>656</b>	-	-	656	<b>656</b>
Pozostałe długoterminowe aktywa finansowe - dłużne papiery finansowe	-	-	1 600	<b>1 600</b>	-	-	1 600	<b>1 600</b>
Pochodne instrumenty finansowe	-	2 902	-	<b>2 902</b>	-	2 902	-	<b>2 902</b>
<b>Aktywa obrotowe</b>								
Należności z tytułu dostaw i usług oraz pozostałe należności	-	-	7 936	<b>7 936</b>	-	-	7 936	<b>7 936</b>
Wierzytelności nabyte	-	-	575 287	<b>575 287</b>	-	-	488 022	<b>488 022</b>
Pożyczki	-	-	29	<b>29</b>	-	-	29	<b>29</b>
Pozostałe krótkoterminowe aktywa finansowe - dłużne papiery finansowe	-	-	268	<b>268</b>	-	-	268	<b>268</b>
Pozostałe krótkoterminowe aktywa finansowe - udziały lub akcje	319	-	-	<b>319</b>	-	-	319	<b>319</b>
Środki pieniężne i ich ekwiwalenty	-	-	98 223	<b>98 223</b>	-	-	98 223	<b>98 223</b>
<b>Zobowiązania finansowe</b>								
<b>Zobowiązania długoterminowe</b>								
Kredyty, pożyczki, inne instrumenty dłużne	-	-	242 710	<b>242 710</b>	-	-	242 710	<b>242 710</b>
Zobowiązania z tyt. leasingu	-	-	6 136	<b>6 136</b>	-	-	6 136	<b>6 136</b>
<b>Zobowiązania krótkoterminowe</b>								
Kredyty, pożyczki, inne instrumenty dłużne	-	-	128 252	<b>128 252</b>	-	-	128 252	<b>128 252</b>
Zobowiązania z tyt. leasingu	-	-	2 479	<b>2 479</b>	-	-	2 479	<b>2 479</b>
Pochodne instrumenty finansowe	-	3 659	-	<b>3 659</b>	-	3 659	-	<b>3 659</b>

FVTPL - Instrumenty finansowe wyceniane w wartości godziwej przez wynik finansowy

FVOCI - Instrumenty finansowe wyceniane w wartości godziwej przez inne całkowite dochody

Amort. koszt - Instrumenty finansowe wyceniane w wartości według zamortyzowanego kosztu

Grupa Kapitałowa nie dokonała przekwalifikowania składników aktywów finansowych, które spowodowałyby zmianę zasad wyceny tych aktywów pomiędzy wartością godziwą lub metodą zamortyzowanego kosztu.

Grupa Kapitałowa nie dokonała również przekwalifikowania składników aktywów finansowych pomiędzy poszczególnymi poziomami w hierarchii wartości godziwej.

## 14. Kapitał własny

### 14.1. Kapitał podstawowy

	30/09/2022	31/03/2022
Liczba akcji	12 897 364	12 897 364
Wartość nominalna akcji (w zł)	1,00	1,00
<b>Kapitał podstawowy (w zł)</b>	<b>12 897 364</b>	<b>12 897 364</b>

Wszystkie akcje są akcjami zwykłymi, bez uprzywilejowania oraz bez ograniczenia praw do akcji.

### 14.2. Struktura akcjonariatu Kredyt Inkaso S.A.

Na dzień zatwierdzenia niniejszego skróconego śródrocznego skonsolidowanego sprawozdania finansowego struktura akcjonariatu Jednostki Dominującej przedstawia się następująco:

	Ilość akcji	% posiadanego kapitału	Liczba głosów	% posiadanych praw głosów
WPEF VI Holding 5 B.V. (*)	7 929 983	61,49%	7 929 983	61,49%
BEST S.A.	4 267 228	33,09%	4 267 228	33,09%
BEST Capital FIZAN	7 000	0,05%	7 000	0,05%
Pozostali akcjonariusze	693 153	5,37%	693 153	5,37%
<b>Razem</b>	<b>12 897 364</b>	<b>100,00%</b>	<b>12 897 364</b>	<b>100,00%</b>

(\*) *Waterland Private Equity Investments B.V. jest jednostką kontrolującą najwyższego szczebla i posiada pośrednio 61,49% kapitału Spółki, co stanowi taki sam udział w liczbie wszystkich głosów.*

### 14.3. Pokrycie straty Jednostki Dominującej za rok 2021/2022

W dniu 30 września 2022 r. odbyło się Zwyczajne Walne Zgromadzenie Spółki, na którym została podjęta uchwała o pokryciu straty za rok 2021/2022 w kwocie 14 221 tys. zł w całości z kapitału zapasowego Spółki.

### 14.4. Liczba akcji i zysk na jedną akcję (EPS)

W okresie objętym niniejszym sprawozdaniem nie miała miejsca emisja nowych serii akcji.

Zysk (strata) netto przypadający na jedną akcję zwykłą liczony jest w ten sam sposób dla każdej akcji. Akcje nie różnią się między sobą prawem do udziału w zysku netto.

Podstawowy zysk na akcję liczony jest według formuły: zysk netto przypadający akcjonariuszom podmiotu dominującego podzielony przez liczbę akcji zwykłych występujących w danym okresie. Kalkulacja zysku na akcję została zaprezentowana poniżej:



	01/04/2022-30/09/2022	01/04/2021-30/09/2021
Średnia ważona liczba akcji zwykłych (w tys. szt.)	12 897	12 897
Wpływ akcji własnych	-	-
Średnia ważona liczba akcji zwykłych (w tys. szt.)	12 897	12 897
Zysk (strata) netto przypadający akcjonariuszom Spółki dominującej	14 586	25 978
Podstawowy zysk (strata) na akcję (PLN)	1,13	2,01
Rozwodniony zysk (strata) na akcję (PLN)	1,13	2,01

W bieżącym i w porównawczym okresie sprawozdawczym nie wystąpiła działalność zaniechana.

W bieżącym i w porównawczym okresie sprawozdawczym w Grupie Kapitałowej nie występowały instrumenty rozładniające zysk na jedną akcję.

## 15. Kredyty, pożyczki, inne instrumenty dłużne

	30/09/2022		31/03/2022	
	Zobowiązania krótkoterminowe	Zobowiązania długoterminowe	Zobowiązania krótkoterminowe	Zobowiązania długoterminowe
Kredyty i pożyczki	36 540	93 326	32 649	95 264
Dłużne papiery wartościowe	21 149	164 069	95 603	147 446
<b>Razem</b>	<b>57 689</b>	<b>257 395</b>	<b>128 252</b>	<b>242 710</b>

### 15.1. Kredyty i pożyczki

Stan kredytów i pożyczek na dzień bilansowy.

Instrument	Waluta	Oprocentowanie	Termin powstania zobowiązania	Termin wymagalności	Zobowiązania krótkoterminowe	Zobowiązania długoterminowe	Razem
Kredyt ING Bank Śląski S.A.	PLN	WIBOR 3M + marża	2017-11-23	2032-12-31	12 322	31 239	<b>43 561</b>
Kredyt ING Bank Śląski S.A.	PLN	WIBOR 3M + marża	2018-05-21	2032-12-31	24 218	62 087	<b>86 305</b>
<b>Razem</b>					<b>36 540</b>	<b>93 326</b>	<b>129 866</b>

Stan kredytów i pożyczek na porównawczy dzień bilansowy.

Instrument	Waluta	Oprocentowanie	Termin powstania zobowiązania	Termin wymagalności	Zobowiązania krótkoterminowe	Zobowiązania długoterminowe	Razem
Kredyt ING Bank Śląski S.A.	PLN	WIBOR 3M + marża	2017-11-23	2031-08-31	12 177	36 790	<b>48 967</b>
Kredyt ING Bank Śląski S.A.	PLN	WIBOR 3M + marża	2018-05-21	2031-08-31	20 472	58 474	<b>78 946</b>
<b>Razem</b>					<b>32 649</b>	<b>95 264</b>	<b>127 913</b>

Termin wymagalności dla kredytów udzielonych przez ING Bank Śląski S.A. oznacza datę wygaśnięcia umowy kredytowej, przypadającą na dzień 31 grudnia 2032 r. Termin wymagalności każdej indywidualnej transzy ciągnięcia finansowania w ramach dostępnej linii kredytowej wynosi 60 miesięcy.

Kredyt Inkaso I NSFIZ oraz Kredyt Inkaso II NSFIZ, zgodnie z umowami uzupełniającymi, może wykorzystać pozyskane środki z kredytu na finansowanie zakupu portfeli wierzytelności.

Zgodnie z umową bank udostępni Kredyt Inkaso I NSFIZ oraz Kredyt Inkaso II NSFIZ środki do wysokości 200 000 tys. zł., (w dniu 3 sierpnia 2022 r. dotychczasowy limit udostępnionych środków został podniesiony z 140 000 tys. zł do 200 000 tys. zł.).

Dostępność środków do wykorzystania w ramach powyższego limitu kredytowego jest zapewniana w okresach rocznych kończących się 31 grudnia, które są automatycznie przedłużane na kolejne roczne okresy, jeżeli ani bank, ani fundusze, nie złożą na co najmniej 35 dni przed upływem terminu oświadczenia, że nie chcą kontynuować dostępności linii kredytowej. Maksymalną datą, do jakiej może być przedłużany termin końcowy dostępności środków do wykorzystania w ramach limitu kredytowego, to data wygaśnięcia umowy kredytowej określona na 31 grudnia 2032 r.

Kredyty są nieprzysiężone i bank nie ma żadnych zobowiązań wynikających z zawartych umów kredytowych, a wniosek o wykorzystanie przyznaných limitów kredytowych wymaga uprzedniej zgody banku. Zobowiązania z tytułu kredytów są zabezpieczone – szczegóły w nocie 21.1.

## 15.2. Wyemitowane obligacje

Stan na koniec bieżącego okresu sprawozdawczego.

Seria obligacji	Oprocentowanie	Termin powstania zobowiązania	Termin wymagalności	Wartość nominalna	Krótkoterminowe	Długoterminowe	Wartość bilansowa
H1	stałe, 6%	2021-10-22	2025-10-19	3 667	124	3 400	<b>3 524</b>
J1	WIBOR 3M+4,9%	2022-03-28	2029-03-28	50 174	11 325	38 004	<b>49 329</b>
K1*	WIBOR 6M+4,9%	2022-03-28	2029-03-28	103 000	8 946	92 098	<b>101 044</b>
I1	WIBOR 3M+4,9%	2022-04-19	2025-10-23	17 010	260	15 923	<b>16 183</b>
L1	WIBOR 3M+4,7%	2022-08-05	2026-07-27	15 679	494	14 644	<b>15 138</b>
<b>Razem</b>				<b>189 530</b>	<b>21 149</b>	<b>164 069</b>	<b>185 218</b>

\* pierwszy okres odsetkowy WIBOR 6M+5,3%

Kalendarium zdarzeń związanych z wyemitowanymi obligacjami – łącznie ze zdarzeniami po dniu bilansowym.

Data	
19 kwietnia 2022	Zostały wyemitowane obligacje na okaziciela serii I1 o łącznej wartości nominalnej 17 010 tys. zł
26 kwietnia 2022	Grupa dokonała całkowitego przedterminowego wykupu obligacji serii F1 o wartości nominalnej 75 769 tys. zł.
28 czerwca 2022	Grupa dokonała terminowej częściowej spłaty wartości nominalnej obligacji serii J1 w wysokości 2 787 tys. zł zgodnie z harmonogramem zapisanym w WEO
5 sierpnia 2022	Zostały wyemitowane obligacje na okaziciela serii L1 o łącznej wartości nominalnej 15 679 tys. zł
16 sierpnia 2022	Grupa dokonała całkowitej spłaty obligacji serii E1 w wysokości 6 190 tys. zł
28 września 2022	Grupa dokonała terminowej częściowej spłaty wartości nominalnej obligacji serii J1 w wysokości 2 787 tys. zł zgodnie z harmonogramem zapisanym w WEO

W okresie sprawozdawczym nie wystąpiły przypadki naruszenia kowenantów wyemitowanych obligacji. Do Dnia Zatwierdzenia nie wystąpiły przypadki niewywiązania się ze spłaty kapitału bądź wypłaty odsetek z tytułu obligacji lub naruszenia innych warunków emisji.

Stan na koniec porównawczego okresu sprawozdawczego.

Seria obligacji	Oprocentowanie	Termin powstania zobowiązania	Termin wymagalności	Wartość nominalna	Krótkoterminowe	Długoterminowe	Wartość bilansowa
E1	WIBOR 6M+4,9%	2018-08-16	2022-08-16	6 190	6 196	-	<b>6 196</b>
F1	WIBOR 6M+4,9%	2019-04-26	2022-04-26	75 769	77 608	-	<b>77 608</b>
H1	stałe, 6%	2021-10-22	2025-10-19	3 667	75	3 420	<b>3 495</b>
J1	WIBOR 3M+4,9%	2022-03-28	2029-03-28	55 749	11 336	43 452	<b>54 788</b>
K1	WIBOR 6M+4,9%*	2022-03-28	2029-03-28	103 000	388	100 574	<b>100 962</b>
<b>Razem</b>				<b>244 375</b>	<b>95 603</b>	<b>147 446</b>	<b>243 049</b>

\* pierwszy okres odsetkowy WIBOR 6M+5,3%

### 15.3. Cashpool

W dniu 23 kwietnia 2019 r. została zawarta umowa świadczenia usługi zarządzania płynnością w formie limitów dziennych pomiędzy Bankiem ING, a podmiotami Grupy („cashpool”). Oprocentowanie transakcji w ramach cashpool jest zmienne i wynosi WIBOR 6M +4,9%.

W dniu 7 września 2022 roku został wprowadzony aneks nr 4 do umowy świadczenia usługi zarządzania płynnością w formie limitów dziennych wprowadzający do struktury spółkę KI Solver Sp. z o.o.

Salda w ramach cashpool prezentuje poniższa tabela:

	30/09/2022	31/03/2022
Kredyt Inkaso S.A.	(28 696)	(29 913)
Finsano S.A.	27 302	25 372
Kancelaria Prawnicza Forum Radca Prawny Krzysztof Piłus i Spółka sp.k.	3 697	2 918
Kredyt Inkaso IT Solutions Sp. z o.o.(poprzednio: Legal Process Administration Sp. z o.o.)	(3 122)	1 623
KI Solver Sp. z o.o.	819	-
<b>Razem</b>	<b>-</b>	<b>-</b>

## 16. Nota objaśniająca do sprawozdania z przepływów pieniężnych

	Sprawozdanie z całkowitych dochodów	Różnice kursowe z przeliczenia w zmianie stanu pakietów wierzytelności	Różnice kursowe netto w sprawozdaniu zysków lub strat	Prezentacja w rachunku przepływów pieniężnych	Sprawozdanie z przepływów pieniężnych
Różnice kursowe z przeliczenia	7 260	(4 949)	1 979	-	4 290

Bilansowa zmiana stanu zobowiązań wynosi (11 269) tys. zł, natomiast zmiana stanu zobowiązań zaprezentowana w skonsolidowanym sprawozdaniu z przepływów pieniężnych wynosi 1 331 tys. zł. Różnica w kwocie 12 600 tys. zł to zobowiązania z tytułu nabycia pakietów wierzytelności występujące na bilansie otwarcia, a uregulowane w okresie sprawozdawczym. Jednocześnie, kwota wydatków na nabycie pakietów wierzytelności prezentowana w działalności inwestycyjnej w skonsolidowanym sprawozdaniu z przepływów pieniężnych jest o 12 600 tys. zł. wyższa od kwoty zwiększeń pakietów wierzytelności w nocie nr 10 Wierzytelności nabyte, ze względu na uregulowanie wspomnianych zobowiązań.

## 17. Zarządzanie ryzykiem finansowym

W okresie sprawozdawczym Grupa Kapitałowa nie rozpoznała istotnych zmian ryzyka finansowego, jak również celów i zasad zarządzania tym ryzykiem w stosunku do opisanych w skonsolidowanym rocznym sprawozdaniu finansowym za rok obrotowy 2021/2022.

## 18. Pochodne instrumenty zabezpieczające

Na dzień bilansowy Grupa posiada otwarte powiązania zabezpieczające. Grupa zawarła transakcje na instrumentach pochodnych w celu zabezpieczenia się przed ryzykiem stopy procentowej (IRS), w ramach których Grupa płaci stopę stałą, a otrzymuje stopę zmienną.

Transakcja IRS float-to-fixed w walucie zgodnej z pozycją zabezpieczaną, miała na celu zabezpieczenie przepływów pieniężnych. W ramach transakcji Grupa:

- płaci odsetki od nominału transakcji w oparciu o stopę stałą,
- otrzymuje odsetki od nominału transakcji w oparciu o zmienną stopę referencyjną WIBOR6M.

Grupa dokonuje oceny ekonomicznego powiązania pomiędzy instrumentem zabezpieczającym, a pozycją zabezpieczaną, na podstawie dopasowania parametrów krytycznych, w szczególności:

- zgodności wartości nominalnych instrumentu zabezpieczającego oraz wyznaczonej pozycji zabezpieczanej,
- zgodność okresów odsetkowych / dat płatności odsetkowych,
- zgodność stawki referencyjnej instrumentu zabezpieczającego oraz stopy benchmarkowej dla pozycji zabezpieczanej.

Grupa wyznaczyła jako pozycją zabezpieczaną zobowiązania z tytułu wyemitowanych obligacji oraz kredytu w ING Banku Śląskim S.A. Grupa dokonuje oceny powiązania ekonomicznego prospektywnie, z częstotliwością wskazaną w dokumencie ustanowienia powiązania.

Instrument	Nominat	Okres obowiązywania	Kurs zawarcia (stopa stała)	Aktywa	Zobowiązania	Pozycja w sprawozdaniu z sytuacji finansowej	Zmiany wartości godziwej
IRS	200 000	03/07/2018 - 05/07/2022	2,41%	-	-	Pochodne instrumenty finansowe	1 957
IRS	200 000	21/08/2018 - 05/07/2022	2,28%	-	-	Pochodne instrumenty finansowe	1 701
IRS	200 000	14/02/2019 - 05/01/2023	1,96%	5 359	-	Pochodne instrumenty finansowe	2 457
<b>Razem</b>				<b>5 359</b>	<b>-</b>		<b>6 115</b>

### Wpływ instrumentów zabezpieczających na sprawozdanie z sytuacji finansowej Grupy w okresie sprawozdawczym.

Kwota odsetek przeniesiona z innych dochodów całkowitych trafia do pozycji Koszty finansowe - koszty odsetkowe od instrumentów zabezpieczających lub Przychody finansowe – Przychody odsetkowe z pochodnych instrumentów zabezpieczających.

	Kwota
Płatności z tyt. rozliczenia transakcji zabezpieczających ujęte w rachunku przepływów pieniężnych	4 774
Zyski lub straty z tytułu zabezpieczenia dla okresu sprawozdawczego ujęte w innych całkowitych dochodach	2 977
Efekt zabezpieczenia ujęty w rachunku z zysków i strat	(1 636)
<b>Razem</b>	<b>6 115</b>

	<b>Kwota</b>
<b>Kapitał z aktualizacji wyceny na początek okresu</b>	<b>1 468</b>
Wpływ wyceny transakcji zabezpieczających (część skuteczna)	2 977
Kwota odsetek przeniesiona w okresie z innych dochodów całkowitych do rachunku zysków i strat	(3 605)
Podatek dochodowy	119
<b>Kapitał z aktualizacji wyceny na koniec okresu</b>	<b>959</b>

## 19. Zarządzanie kapitałem

Grupa zarządza kapitałem w celu zachowania zdolności do kontynuowania działalności z uwzględnieniem realizacji planowanych inwestycji tak, aby mogła generować zwrot dla akcjonariuszy oraz przynosić korzyści pozostałym interesariuszom.

Najważniejszym wskaźnikiem, który Grupa wykorzystuje do monitorowania poziomu kapitału własnego i zadłużenia, jest wskaźnik skonsolidowanego zadłużenia finansowego netto/skonsolidowane kapitały własne.

Zadłużenie finansowe netto jest obliczane jako zadłużenie finansowe pomniejszone o środki pieniężne. Zadłużenie finansowe definiowane jest jako zobowiązania z tytułu kredytów, pożyczek i innych źródeł finansowania oraz gwarancje i zobowiązania z tytułu leasingu. Dla celów liczenia kowenantów od niektórych serii obligacji emitowanych przez Spółkę w wartości zadłużenia finansowego ujmowana jest również negatywna wycena instrumentów pochodnych.

Kalkulacja zadłużenia finansowego netto i wskaźnika skonsolidowanego zadłużenia finansowego netto / skonsolidowane kapitały własne została przedstawiona poniżej.

	<b>30/09/2022</b>	<b>31/03/2022</b>
Kredyty, pożyczki, inne instrumenty dłużne	315 084	370 962
Leasing	11 061	8 615
minus: środki pieniężne i ich ekwiwalenty	(57 785)	(98 223)
<b>Zadłużenie finansowe netto</b>	<b>268 360</b>	<b>281 354</b>
<b>Kapitał własny</b>	<b>321 895</b>	<b>300 587</b>
<b>Wskaźnik zadłużenie finansowe netto / kapitały własne</b>	<b>0,83</b>	<b>0,94</b>

## 20. Informacje o istotnych transakcjach z podmiotami powiązanymi

### 20.1. Transakcje z podmiotami powiązanymi

#### 20.1.1. Transakcje handlowe

Grupa zawarła następujące transakcje handlowe z jednostkami powiązanymi:

	01/04/2022-30/09/2022		01/04/2021-30/09/2021	
	Przychody	Koszty	Przychody	Koszty
Koszty usług doradczych				
WPEF VI HOLDING 5 B.V.	-	146	-	-
WPEF VI HOLDING V B.V.	-	-	-	136
<b>Razem</b>	-	<b>146</b>	-	<b>136</b>

Usługi doradcze są świadczone na podstawie umowy zawartej przez Spółkę z WPEF VI HOLDING V B.V. w dniu 31 marca 2017 r., która w dniu 14 grudnia 2021 r. połączyła się z WPEF VI HOLDING 5 B.V. i obejmują doradztwo dla podmiotu dominującego i wszystkich podmiotów zależnych w Grupie Kapitałowej Kredyt Inkaso w zakresie analiz i projekcji finansowych, procesów raportowania, zarządzania kapitałem, zarządzania ryzykiem, corporate finance, strategii działalności i potencjalnych akwizycji (M&A) oraz relacji inwestorskich. Umowa została zawarta na okres do 31 grudnia 2017 r. i jest automatycznie odnawiana na kolejne kalendarzowe okresy roczne, a każda ze stron może ją wypowiedzieć w terminie 90 dni przed rozpoczęciem kolejnego roku kalendarzowego. Na podstawie umowy na liście osób oddelegowanych do wykonywania czynności doradczych i otrzymywania informacji poufnych znajduje się między innymi Pan Daniel Dąbrowski, członek Rady Nadzorczej.

### 20.2. Pożyczki dla kluczowego personelu i powiązanych z nim osób

Nie wystąpiły.

### 20.3. Transakcje z kluczowym personelem kierowniczym

#### 20.3.1. Wynagrodzenie Zarządu

Wynagrodzenie Członków Zarządu Spółki, w jednostce dominującej i podmiotach podporządkowanych w Grupie Kapitałowej.

	01/04/2022-30/09/2022	01/04/2021-30/09/2021
Wynagrodzenie	1 879	1 843
Pozostałe - świadczenia medyczne i inne	178	39
<b>Razem</b>	<b>2 057</b>	<b>1 882</b>

#### 20.3.2. Wynagrodzenie Rady Nadzorczej

	01/04/2022-30/09/2022	01/04/2021-30/09/2021
Wynagrodzenie Rady Nadzorczej	213	189
<b>Razem</b>	<b>213</b>	<b>189</b>

**Zasady wynagrodzenia Rady Nadzorczej:**

- Członkowi Rady Nadzorczej przysługuje wynagrodzenie miesięczne w wysokości 1/3 przeciętnego miesięcznego wynagrodzenia w sektorze przedsiębiorstw bez wypłat nagród z zysku (według GUS).
- Przewodniczącemu Rady Nadzorczej przysługuje dodatek funkcyjny w wysokości przeciętnego miesięcznego wynagrodzenia w sektorze przedsiębiorstw bez wypłat nagród z zysku.
- Pozostałym członkom Rady Nadzorczej przysługują dodatki:
  - za członkostwo w Komitecie Audytu w wysokości 1/3 przeciętnego miesięcznego wynagrodzenia w sektorze przedsiębiorstw bez wypłat nagród z zysku
  - za pełnienie funkcji sekretarza Rady Nadzorczej w wysokości 1/3 przeciętnego miesięcznego wynagrodzenia w sektorze przedsiębiorstw bez wypłat nagród z zysku
  - za pełnienie funkcji Wiceprzewodniczącego Rady Nadzorczej w wysokości 1/3 przeciętnego miesięcznego wynagrodzenia w sektorze przedsiębiorstw bez wypłat nagród z zysku w okresie, gdy Przewodniczący Rady Nadzorczej nie pełni funkcji
- Członkowi Rady Nadzorczej wynagrodzenie nie przysługuje, jeśli złoży oświadczenie o rezygnacji z wynagrodzenia.
- Członkowi Rady Nadzorczej przysługuje w danym miesiącu wynagrodzenie i należny dodatek za pełnienie funkcji w wysokości odpowiedniej do stosunku liczby posiedzeń, w których uczestniczył, do łącznej liczby posiedzeń Rady Nadzorczej w danym miesiącu.
- Członkowi Komitetu Audytu przysługuje w danym miesiącu dodatek za członkostwo w Komitecie Audytu w wysokości odpowiedniej do stosunku liczby posiedzeń, w których uczestniczył, do łącznej liczby posiedzeń Komitetu Audytu w danym miesiącu.
- Wynagrodzenia i dodatki przysługują także w przypadku, gdy w danym miesiącu nie odbyto posiedzeń.

Na podstawie Uchwały nr 27/2022 Nadzwyczajnego Walnego Zgromadzenia z dnia 30 września w sprawie ustalenia wysokości wynagrodzenia członka Rady Nadzorczej Spółki wybranego w ramach głosowania oddzielnymi grupami oraz delegowania do stałego indywidualnego wykonywania czynności nadzorczych ustalono miesięczną wysokość wynagrodzenia brutto w wysokości równej połowie wynagrodzenia Przewodniczącego Rady Nadzorczej. Ustalona wysokość wynagrodzenia nie wyłącza prawa członka Rady Nadzorczej do zwrotu kosztów poniesionych w związku z pełnieniem tej funkcji.

## 21. Zobowiązania warunkowe, gwarancje, poręczenia oraz zabezpieczenia na majątku Grupy Kapitałowej

### 21.1. Zabezpieczenia umowy kredytowej z ING Bank Śląski S.A.

Na podstawie:

- (i) umowy kredytowej z dnia 23 listopada 2017 r. wraz z umowami uzupełniającymi nr 1 z dnia 21 maja 2018 r., nr 2 z dnia 14 września 2018 r. oraz nr 3 z dnia 27 listopada 2019 r. podpisanymi przez jednostkę zależną Kredyt Inkaso II NSFIZ z ING Bank Śląski S.A., oraz
- (ii) umowy kredytowej z dnia 21 maja 2018 r. wraz z umowami uzupełniającymi nr 1 z dnia 15 września 2018 r. oraz nr 2 z dnia 27 listopada 2019 r. podpisanej przez jednostkę zależną Kredyt Inkaso I NSFIZ z ING Bank Śląski S.A.,

Kredyt Inkaso I NSFIZ oraz Kredyt Inkaso II NSFIZ ustanowiły na rzecz Banku zabezpieczenia w drodze warunkowego przelewu wierzytelności stanowiących zabezpieczenie na podstawie warunkowej umowy przelewu wierzytelności z tytułu określonych umów handlowych, tak aby łączna wartość zabezpieczenia stanowiła nie mniej niż 150% wysokości wykorzystanego limitu kredytowego przez każdą z tych jednostek zależnych.

Powyższe umowy kredytowe zostały łącznie zastąpione treścią Umowy Uzupełniającej nr 3 z dnia 31 grudnia 2020 roku oraz późniejszymi Umowami Uzupełniającymi nr 4 z dnia 22 marca 2022 roku, nr 5 z dnia 15 kwietnia 2022 roku oraz nr 6 z dnia 3 sierpnia 2022 roku, które stanowią, między innymi, że Kredyt Inkaso I NSFIZ oraz Kredyt Inkaso II NSFIZ dokonały na rzecz Banku zabezpieczenia udzielonego kredytu w drodze warunkowego przelewu wierzytelności, na podstawie i zgodnie z warunkowymi umowami przelewu wierzytelności z tytułu określonych umów handlowych w taki sposób, aby łączna wartość wierzytelności stanowiących zabezpieczenie stanowiła nie mniej niż 150% wysokości wykorzystanego limitu kredytu. Na dzień bilansowy wymagany poziom zabezpieczenia wynosi dla Kredyt Inkaso I NS FIZ: 129 525 tys. złotych, dla Kredyt Inkaso II NS FIZ 65 398 tys. złotych.

## 21.2. Zabezpieczenia emisji obligacji

W dniu 26 kwietnia 2019 r. Spółka dokonała emisji obligacji serii F1 o łącznej wartości nominalnej 210 mln zł. Zgodnie z warunkami emisji obligacji roszczenia obligatariuszy z tytułu Obligacji zostały zabezpieczone poprzez ustanowienie standardowych zabezpieczeń, w tym m.in. zastawów na portfelach wierzytelności oraz certyfikatach inwestycyjnych będących elementami bilansu Emitenta lub jego podmiotów zależnych oraz innych składnikach majątku Emitenta.

Suma zabezpieczenia na portfelach wierzytelności rosła aż do osiągnięcia maksymalnej wartości 200 mln zł, począwszy od 26 kwietnia 2021 r., a następnie wartości 150% pozostałej wartości nominalnej Obligacji, począwszy od 26 kwietnia 2022 r.

Na dzień bilansowy minimalna suma zabezpieczenia na składnikach majątku Spółki osiągnęła maksymalną wartość, tj. 150 mln zł. W tej wysokości ustanowiono zastaw na obligacjach wyemitowanych przez Kredyt Inkaso Portfolio Investments (Luxembourg) S. A. Ustanawiane zabezpieczenie będzie zabezpieczać również obligatariuszy pozostałych serii, dla których warunki emisji zawierają klauzule równego traktowania wierzycieli (pari passu).

Dnia 26 kwietnia 2022 r. (w odniesieniu do obligacji serii F1) oraz w dniu 16 sierpnia 2022 r. (w odniesieniu do obligacji serii E1) Spółka dokonała wykupu całości obligacji poprzez zapłatę ich wartości nominalnej oraz kwoty odsetek. W związku z tym powyżej opisane zabezpieczenie obligacji serii F1 oraz zabezpieczenie obligacji serii E1, ustanowione na zasadach pari passu w momencie emisji obligacji serii F1, zostało zwolnione.

Ponadto, Spółka w dniu 28 marca 2022 roku dokonała emisji obligacji serii K1 o łącznej wartości nominalnej 103 mln zł. Zgodnie z warunkami emisji obligacji – obligacje zostały wyemitowane jako niezabezpieczone. Natomiast roszczenia obligatariuszy z tytułu obligacji, zgodnie z warunkami emisji, zostały zabezpieczone po dniu emisji poprzez ustanowienie standardowych zabezpieczeń, w tym m.in. zastawów rejestrowych rządzonych prawem polskim lub prawem obcym na portfelach wierzytelności oraz certyfikatach inwestycyjnych będących elementami bilansu Spółki lub jej podmiotów zależnych oraz innych składnikach majątku Spółki. Łączna wartość zabezpieczeń po dniu 26 kwietnia 2022 roku nie powinna być niższa niż 150% aktualnej wartości nominalnej obligacji.

Na dzień bilansowy minimalny łączny poziom zabezpieczeń wynosił 154,5 mln złotych.

## 22. Postępowania sądowe i egzekucyjne, podatkowe oraz pozostałe

### 22.1. Postępowania sądowe i egzekucyjne

Model działalności Grupy zakłada zakupy pakietów wierzytelności wynikających ze sprzedaży usług powszechnych (zwykle od kilku tysięcy do nawet kilkudziesięciu tysięcy wierzytelności w pakiecie) oraz dochodzenie ich zapłaty na drodze sądowej. Działalność Grupy obejmuje masowe prowadzenie spraw sądowych oraz postępowań egzekucyjnych prowadzonych przez komorników sądowych. Jednakże ze względu na stosunkowo niskie salda długów nie istnieje ryzyko koncentracji (jednego lub kilku złych długów, tj. o charakterystyce znacząco gorszej od kalkulowanej).

Na Dzień Zatwierdzenia toczy się postępowanie z powództwa Jednostki Dominującej przeciwko pozwanym solidarnie: Best S.A. z siedzibą w Gdyni oraz Panu Krzysztofowi Borusowskiemu („Pozwani”, „Pozew”). Spółka w Pozwie domaga się:

- zasądzenia od Pozwanych solidarnie na rzecz Spółki kwoty w wysokości 60 734 500 zł wraz z ustawowymi odsetkami za opóźnienie liczonymi od dnia wniesienia powództwa do dnia zapłaty,
- zasądzenia od Pozwanych solidarnie na rzecz Spółki zwrotu kosztów procesu, według norm przepisanych, o ile na ostatniej rozprawie nie zostanie złożone zestawienie kosztów.

Żądana kwota wynika z roszczenia Spółki wobec Pozwanych o naprawienie szkody wyrządzonej Spółce na skutek rozpowszechniania przez Pozwanych nieprawdziwych i pomawiających informacji: dotyczących Zarządu Spółki, rzekomych nieprawidłowości w Spółce, rzekomego fałszowania sprawozdań finansowych i braku umocowania Zarządu Spółki do działania w jej imieniu, co zdaniem Spółki stanowiło bezpośrednią przyczynę wypowiedzenia przez Lumen Profit 14 Niestandaryzowany Sekurytyzacyjny Fundusz Inwestycyjny Zamknięty („Lumen Profit 14 NS FIZ”), Lumen Profit 15 Niestandaryzowany Sekurytyzacyjny Fundusz Inwestycyjny Zamknięty („Lumen Profit 15 NS FIZ”), Lumen Profit 16 Niestandaryzowany Sekurytyzacyjny Fundusz Inwestycyjny Zamknięty („Lumen Profit 16 NS FIZ”), AGIO Wierzytelności Plus Niestandaryzowany Sekurytyzacyjny Fundusz Inwestycyjny Zamknięty („AWP NS FIZ”) oraz AGIO Wierzytelności Plus 2 Niestandaryzowany Sekurytyzacyjny Fundusz Inwestycyjny Zamknięty („AWP 2 NS FIZ”) zawartych ze Spółką umów zlecenia zarządzania portfelami wierzytelności oraz umów o obsługę prawną.



Kwota roszczenia stanowi sumę rzeczywistych strat poniesionych przez Spółkę oraz szacowanych utraconych przez nią korzyści w latach przyszłych, o czym Spółka informowała w raporcie bieżącym nr 57/2016 z dnia 10 sierpnia 2016 r. oraz dodatkowo szacowanych utraconych korzyści, na skutek m.in. wypowiedzenia umów o zarządzanie przez Lumen Profit 14 NS FIZ, Lumen Profit 15 NS FIZ, Lumen Profit 16 NS FIZ.

Spółka informowała o przyczynach oraz wpływie wypowiedzenia w/w umów na sytuację majątkową Spółki, w tym w szczególności na utratę dalszych systematycznych dochodów, jak również o możliwości wystąpienia Spółki na drogę sądową w celu dochodzenia stosownych roszczeń odszkodowawczych, w Skonsolidowanym Raporcie Kwartalnym za I kwartał roku obrotowego 2016/2017 przekazany do publicznej wiadomości w dniu 12 sierpnia 2016 r.

Na Dzień Zatwierdzenia toczy się postępowanie z powództwa Jednostki Dominującej przeciwko Pawłowi Szewczykowi, Ionowi Melnic i spółce KI Servcollect SRL o zasądzenie solidarnie od Pozwanych zapłaty kwoty 21.320.000,00 zł tytułem odszkodowania za szkody pośrednie jakie Spółka poniosła w związku z działaniami Pozwanych wraz z odsetkami ustawowymi za opóźnienie liczonymi od dnia 26 maja 2020 r. do dnia zapłaty, 30.000,00 zł tytułem zwrotu kosztów poniesionych przez Spółkę na przygotowanie prywatnej opinii biegłego z zakresu wyceny przedsiębiorstw wraz z odsetkami ustawowymi za opóźnienie liczonymi od dnia doręczenia odpisu pozwu ostatniemu z Pozwanych do dnia zapłaty oraz 44.000,00 zł tytułem zwrotu kosztów wykonania tłumaczeń przysięgłych pozwu oraz części załączników do pozwu wraz z odsetkami ustawowymi za opóźnienie liczonymi od dnia doręczenia odpisu pozwu ostatniemu z Pozwanych do dnia zapłaty. Spółka wraz z pozwem wniosła o zabezpieczenie powyższych roszczeń (raport bieżący nr 13/2020). Wniosek Spółki o zabezpieczenie roszczeń został przez Sąd oddalony i w związku z negatywnym rozpatrzeniem zażalenia złożonego przez pełnomocnika Spółki przez Sąd II instancji, postanowienie to należy uznać za ostateczne.

Ponadto, toczą się postępowania sądowe, w które zaangażowani są: Best S.A., Krzysztof Borusowski (Prezes Zarządu Best S.A.), Karol Szymański (były członek Rady Nadzorczej), Zarząd Spółki, oraz sama Spółka. Wspomniane postępowania wynikają m.in. z:

- pozwu Best S.A. o uchylenie uchwał Zwyczajnego Walnego Zgromadzenia, do których to złożył sprzeciw, tj.: (i) uchwały Nr 12/2016 w sprawie zatwierdzenia sprawozdania Zarządu z działalności Kredyt Inkaso S.A. i jednostkowego sprawozdania finansowego Kredyt Inkaso S.A. za rok obrotowy rozpoczynający się 1 kwietnia 2015 r. i kończący się 31 marca 2016 r., (ii) uchwały Nr 13/2016 w sprawie zatwierdzenia sprawozdania Zarządu z działalności Grupy Kapitałowej oraz skonsolidowanego sprawozdania finansowego Grupy Kapitałowej za rok obrotowy rozpoczynający się 1 kwietnia 2015 r. i kończący się 31 marca 2016 r., (iii) uchwały Nr 15/2016 w sprawie udzielenia członkowi Zarządu absolutorium z wykonania obowiązków za rok obrotowy rozpoczynający się 1 kwietnia 2015 r. i kończący się 31 marca 2016 r., (iv) uchwały Nr 16/2016 w sprawie udzielenia członkowi Zarządu absolutorium z wykonania obowiązków za rok obrotowy rozpoczynający się 1 kwietnia 2015 r. i kończący się 31 marca 2016 r., (v) uchwały Nr 17/2016 w sprawie udzielenia członkowi Rady Nadzorczej absolutorium z wykonania obowiązków za rok obrotowy rozpoczynający się 1 kwietnia 2015 r. i kończący się 31 marca 2016 r., (vi) uchwały Nr 18/2016 w sprawie udzielenia członkowi Rady Nadzorczej absolutorium z wykonania obowiązków za rok obrotowy rozpoczynający się 1 kwietnia 2015 r. i kończący się 31 marca 2016 r., (vii) uchwały Nr 19/2016 w sprawie udzielenia członkowi Rady Nadzorczej absolutorium z wykonania obowiązków za rok obrotowy rozpoczynający się 1 kwietnia 2015 r. i kończący się 31 marca 2016 r., (viii) uchwały Nr 20/2016 w sprawie udzielenia członkowi Rady Nadzorczej absolutorium z wykonania obowiązków za rok obrotowy rozpoczynający się 1 kwietnia 2015 r. i kończący się 31 marca 2016 r., (ix) uchwały Nr 21/2016 w sprawie udzielenia członkowi Rady Nadzorczej absolutorium z wykonania obowiązków za rok obrotowy rozpoczynający się 1 kwietnia 2015 r. i kończący się 31 marca 2016 r., (x) uchwały Nr 22/2016 w sprawie udzielenia członkowi Rady Nadzorczej absolutorium z wykonania obowiązków za rok obrotowy rozpoczynający się 1 kwietnia 2015 r. i kończący się 31 marca 2016 r. (raport bieżący nr 93/2016), (xi) uchwały nr 7/2017 w sprawie udzielenia członkowi Zarządu absolutorium z wykonania obowiązków, (xii) uchwały nr 8/2017 w sprawie udzielenia członkowi Zarządu absolutorium z wykonania obowiązków, (xiii) uchwały nr 9/2017 w sprawie udzielenia członkowi Zarządu absolutorium z wykonania obowiązków, (xiv) uchwały nr 14/2017 w sprawie udzielenia członkowi Rady Nadzorczej absolutorium z wykonania obowiązków za rok obrotowy rozpoczynający się 1 kwietnia 2016 r. i kończący się 31 marca 2017 r., (xv) uchwały nr 15/2017 w sprawie udzielenia członkowi Rady Nadzorczej absolutorium z wykonania obowiązków za rok obrotowy rozpoczynający się 1 kwietnia 2016 r. i kończący się 31 marca 2017 r. (raport bieżący 65/2017). W dniu 14 maja 2021 r. Sąd Okręgowy w Warszawie, XX Wydział Gospodarczy wydał postanowienie o umorzeniu postępowania w zakresie uchwały 15/2016 oraz 7/2017 ze względu na bezprzedmiotowość dalszego prowadzenia Postępowania w sprawie tych uchwał, wobec faktu podjęcia przez Zwyczajne Walne Zgromadzenie Spółki Uchwały nr 17/2020 z dnia 27 listopada 2020 r. w sprawie zmiany uchwał o udzieleniu absolutorium byłemu ww. Członkowi Zarządu, z mocy której to uchwały absolutoria udzielone mu za wskazane wyżej okresy zostały cofnięte;
- pozwu byłego członka Rady Nadzorczej Spółki – Pana Karola Szymańskiego o uchylenie uchwały Zwyczajnego Walnego Zgromadzenia Spółki z dnia 27 września 2017 r., tj. uchwały nr 10/2017 w sprawie udzielenia członkowi Rady Nadzorczej absolutorium z wykonania obowiązków za rok obrotowy rozpoczynający się 01 kwietnia 2016 r. i kończący się 31 marca 2017 r. (raport bieżący nr 9/2018); W dniu 14 października 2021 r. Sąd Okręgowy oddalił powództwo członka Rady Nadzorczej, przy czym orzeczenie nie jest prawomocne (raport bieżący nr 50/2021);
- pozwu Best S.A. o uchylenie uchwał Zwyczajnego Walnego Zgromadzenia, do których to złożył sprzeciw, tj.: (i) uchwały nr 4/2018 w sprawie zatwierdzenia jednostkowego sprawozdania finansowego Kredyt Inkaso S.A. za rok obrotowy

rozpoczynający się 1 kwietnia 2017 r. i kończący się 31 marca 2018 r., (ii) uchwały nr 5/2018 w sprawie zatwierdzenia skonsolidowanego sprawozdania finansowego Grupy Kapitałowej za rok obrotowy rozpoczynający się 1 kwietnia 2017 r. i kończący się 31 marca 2018 r., (iii) uchwały nr 6/2018 w sprawie zatwierdzenia sprawozdania Zarządu o działalności Spółki i Grupy Kapitałowej za rok obrotowy rozpoczynający się 1 kwietnia 2017 r. i kończący się 31 marca 2018 r. (raport bieżący nr 56/2018);

- pozwu Best S.A. z dnia 09 stycznia 2019 r. o zapłatę solidarnie przez Spółkę, Pawła Szewczyka, Jana Pawła Lisickiego oraz Grant Thornton Frąckowiak spółka z ograniczoną odpowiedzialnością sp. k. kwoty 51 847 764 zł, przy czym w stosunku do Grant Thornton Frąckowiak spółka z ograniczoną odpowiedzialnością sp. k. powód ogranicza żądanie do kwoty 2 260 000 zł oraz kosztów postępowania sądowego włącznie z kosztami zastępstwa procesowego według norm przepisanych. Powództwo to wynika z rzekomej szkody spowodowanej spółce BEST S.A. przez pozowanych, na skutek nabycia akcji Spółki po zawyżonej cenie, ustalonej na podstawie sprawozdań finansowych Spółki za rok obrotowy 2014/2015, które były korygowane w kolejnych latach podatkowych. Kredyt Inkaso S.A. uznaje powództwo BEST S.A. za bezzasadne, o czym informowano w raporcie bieżącym nr 8/2019;
- pozwu Best S.A. z dnia 28 czerwca 2019 r. o stwierdzenie nieważności, ewentualnie uchylenie uchwały nr 4/2019 Nadzwyczajnego Walnego Zgromadzenia Kredyt Inkaso S.A. podjętej 30 maja 2019 r. w sprawie wyrażenia zgody na transakcje powodujące obciążenie aktywów spółki lub innych podmiotów z grupy kapitałowej Spółki w związku z emisją przez Spółkę obligacji serii F1. Spółka uznaje żądanie zawarte w pozwie za bezzasadne i zamierza przeciwstawić się im w postępowaniu sądowym (raport bieżący nr 34/2019);
- pozwu Johna Harvey'a van Kannela przeciwko Spółce o ustalenie (i) istnienia uchwały w sprawie odwołania Macieja Jerzego Szymańskiego z Zarządu Spółki oraz (ii) stwierdzenia nieważności uchwały nr 38/2020 Zwyczajnego Walnego Zgromadzenia Spółki z dnia 27 listopada 2020 r. w sprawie powołania Daniela Dąbrowskiego w skład Rady Nadzorczej Spółki na nową kadencję. Wniosek o udzielenie zabezpieczenia w niniejszej sprawie został prawomocnie oddalony w całości, o czym Spółka informowała w raporcie bieżącym nr 11/2021 z dnia 29 kwietnia 2021 r. Spółka uznaje żądania zawarte w pozwie za całkowicie bezzasadne i zamierza przeciwstawić się im, czynnie uczestnicząc w postępowaniu sądowym (raport bieżący nr 26/2021);
- pozwu Johna Harvey'a van Kannela przeciwko Spółce o stwierdzenie nieważności uchwały nr 12/2021 Nadzwyczajnego Walnego Zgromadzenia Spółki z dnia 24 maja 2021 r. w sprawie powołania Daniela Dąbrowskiego na członka Rady Nadzorczej Spółki, o czym Spółka informowała w raporcie bieżącym nr 31/2021 z dnia 23 sierpnia 2021 r. W dniu 8 sierpnia 2022 r. Sąd Okręgowy w Warszawie, XVI Wydział Gospodarczy oddalił w całości powództwo akcjonariusza Spółki, przy czym orzeczenie nie jest prawomocne (raport bieżący nr 44/2022);
- pozwu dwóch członków Rady Nadzorczej o uchylenie uchwały grupy akcjonariuszy uprawnionej do dokonania wyboru członków rady nadzorczej w drodze głosowania oddzielnymi grupami nr 13/2021 Nadzwyczajnego Walnego Zgromadzenia Spółki z dnia 24 maja 2021 r. w sprawie powołania Pana Karola Szymańskiego w skład Rady Nadzorczej Spółki na nową kadencję oraz przyznającej mu uprawnienia do stałego, indywidualnego wykonywania czynności nadzorczych. Spółka zamierza czynnie uczestniczyć w postępowaniu sądowym (raport bieżący nr 53/2021);
- pozwu dwóch członków Rady Nadzorczej o uchylenie uchwały grupy akcjonariuszy uprawnionej do dokonania wyboru członków rady nadzorczej w drodze głosowania oddzielnymi grupami nr 6/2022 Nadzwyczajnego Walnego Zgromadzenia Spółki z dnia 25 kwietnia 2022 r. w sprawie powołania Pana Karola Szymańskiego w skład Rady Nadzorczej Spółki na nową kadencję oraz przyznającej mu uprawnienia do stałego, indywidualnego wykonywania czynności nadzorczych. Postanowieniem z dnia 6 lipca 2022 r. Sąd udzielił zabezpieczenia roszczenia powodów o uchylenie ww. uchwały poprzez wstrzymanie jej skuteczności do czasu prawomocnego zakończenia procesu. Spółka zamierza czynnie uczestniczyć w postępowaniu sądowym (raport bieżący nr 36/2022);
- wniosku Best S.A. o wyznaczenie łącznie spółek Rödl Kancelaria Prawna sp. k. oraz Roedel Audit sp. z o.o. jako rewidenta ds. szczególnych. Spółka, jak również jej Rada Nadzorcza, uznaje ww. wniosek za bezzasadny i czynnie uczestniczy w postępowaniu sądowym (raport bieżący nr 40/2022 oraz nr 66/2022).

## 22.2. Postępowania podatkowe

Spółka Kredyt Inkaso S.A. w dniu 30 września 2013 r. zawarła Umowę o subpartycypację z Kredyt Inkaso Portfolio Investments (Luxembourg) S.A. (dalej odpowiednio: „Umowa” i „Subpartycypant”). Konsekwencje podatkowe zawarcia Umowy obejmowały lata podatkowe od 1 kwietnia 2013 r. do 31 marca 2014 r., od 1 kwietnia 2014 r. do 31 marca 2015 r. oraz od 1 kwietnia 2015 r. do 31 marca 2016 r. Przedmiotem Umowy było nabycie przez Subpartycypanta wyłącznego prawa do przepływów pieniężnych z wierzytelności rozumianych jako wpływy ze spłat na poczet wierzytelności oraz obciążenia z tytułu kosztów i wydatków. Spółka Kredyt Inkaso S.A. na podstawie Umowy dokonała przeniesienia na Subpartycypanta wyłącznego prawa do przepływów pieniężnych z wierzytelności wchodzących w skład portfela wierzytelności, na który składały się wierzytelności wyszczególnione w załączniku do Umowy (dalej: „Portfel Wierzytelności”). W zamian za przeniesienie prawa do przepływów pieniężnych z wierzytelności Subpartycypant zobowiązał się zapłacić Kredyt Inkaso S.A. cenę. Cena została uregulowana przez Subpartycypanta w dniu 13 czerwca 2014 r.

Spółka Kredyt Inkaso S.A. w dniu 12 kwietnia 2016 r. wystąpiła z wnioskiem o wydanie w tym zakresie interpretacji indywidualnej. W wydanej na skutek wniosku Kredyt Inkaso S.A. interpretacji indywidualnej Dyrektora Izby Skarbowej w Warszawie z 21 lipca 2016 r. o sygn. IPPB3/4510-418/16-3/JBB (dalej: „Interpretacja”) wskazano, że: „Kredyt Inkaso S.A.

powinna więc rozpoznać przychód podatkowy z tytułu ceny na zasadzie kasowej, tj. w dniu otrzymania płatności – w omawianym przypadku w dniu uregulowania Ceny poprzez jej potrącenie ze zobowiązaniem Kredyt Inkaso S.A. z tytułu ceny objęcia obligacji wyemitowanych przez Subpartycypanta. (...) Z kolei dokonując przekazania na rzecz Subpartycypanta, zgodnie z warunkami umowy o subpartycypację, kwot stanowiących pożytki z wierzytelności, Kredyt Inkaso S.A. będzie uprawniona do uznania przekazanych kwot za koszty uzyskania przychodów i ujęcia ich w rachunku podatkowym w momencie poniesienia", - „nieprawidłowe jest stanowisko Kredyt Inkaso S.A. zakładające brak wykazania przychodu z tytułu spłat wierzytelności (nabytych uprzednio od pierwotnego wierzyciela) (...). Nie można zgodzić się ze Kredyt Inkaso S.A., że wyłączenie z bilansu przedmiotowych wierzytelności może przesądzać o podatkowej kwalifikacji danego przysporzenia majątkowego”, - „Omawiane wydatki, tj. cena nabycia oraz Bezpośrednie Wydatki Windykacyjne, które zostały poniesione przez Spółkę do momentu zawarcia umowy o subpartycypację są bezpośrednio związane z wierzytelnościami (ich nabyciem i dochodzeniem) będącymi przedmiotem umowy o subpartycypację, a nie ze zdarzeniem jakim jest przekazanie Subpartycypantowi praw do przepływów pieniężnych z wierzytelności. (...) A zatem wydatki te będą stanowić koszty uzyskania przychodów o charakterze bezpośrednim, w momencie dokonywania spłat tych wierzytelności przez dłużników lub zbycia wierzytelności”.

Po doręczeniu Interpretacji, Spółka Kredyt Inkaso S.A. postanowiła zastosować się do Interpretacji, co skutkowało koniecznością złożenia korekt zeznań podatkowych CIT-8 podatkowych za lata podatkowe: od 1 kwietnia 2013 r. do 31 marca 2014 r., od 01 kwietnia 2014 r. do 31 marca 2015 r. oraz od 1 kwietnia 2015 r. do 31 marca 2016 r. oraz uiszczeniem podatku dochodowego od osób prawnych z odsetkami. Jednocześnie pismem z dnia 17 października 2016 r. Spółka złożyła skargę na interpretację indywidualną do Wojewódzkiego Sądu Administracyjnego w Warszawie (dalej: „WSA”). Wyrokiem z dnia 22 listopada 2017 r. WSA uchylił interpretację (sygn. akt III SA/Wa 3503/16, dalej: „Orzeczenie WSA”). Organ podatkowy wniósł w terminie skargę kasacyjną i sprawa została skierowana do Naczelnego Sądu Administracyjnego (dalej: „NSA”). Wyrokiem z dnia 8 października 2020 r. (sygn. akt II FSK 1615/18) NSA uchylił Orzeczenie WSA i przekazał sprawę do ponownego rozpoznania przez WSA. Wyrokiem z dnia 27 kwietnia 2021 r. WSA uchylił interpretację (sygn. akt III SA/Wa 597/21, dalej: „Drugie Orzeczenie WSA”). W dniu 22 czerwca 2021 r. Spółka Kredyt Inkaso S.A. otrzymała pisemne uzasadnienie Drugiego Orzeczenia WSA. Jego treść merytoryczna potwierdza prawidłowość stanowiska zaprezentowanego przez Spółkę we wniosku o wydanie Interpretacji. Niezależnie od powyższego, Spółka podtrzymuje zarzuty naruszenia przepisów postępowania w toku wydania Interpretacji opisane szczegółowo w skardze z dnia 17 października 2016 r. W związku z powyższym w dniu 22 lipca 2021 r. Spółka złożyła skargę kasacyjną do NSA od Drugiego Orzeczenia WSA. Ponadto, w dniu 11 sierpnia 2021 r. Spółce doręczono odpis skargi kasacyjnej do NSA Organu podatkowego od Drugiego Orzeczenia WSA. Wyrokiem z dnia 10 grudnia 2021 r. (sygn. akt II FSK 1143/21) NSA uchylił Drugie Orzeczenie WSA z przyczyn proceduralnych i przekazał sprawę do ponownego rozpoznania przez WSA. Wyrokiem z dnia 27 kwietnia 2022 r. WSA oddalił skargę Spółki Kredyt Inkaso S.A. (sygn. akt III SA/Wa 485/22, dalej: „Trzecie Orzeczenie WSA”). W dniu 09 czerwca 2022 r. Spółka Kredyt Inkaso S.A. otrzymała pisemne uzasadnienie Trzeciego Orzeczenia WSA. Jego treść merytoryczna potwierdza, że Organ podatkowy wydając Interpretację naruszył zasadę wydawania interpretacji indywidualnej wyłącznie na podstawie i w granicach wniosku o jej wydanie. Naruszenie to jednak w ocenie WSA nie miało wpływu na wynik sprawy. Natomiast odnosząc się do podstawowej kwestii spornej w sprawie (tj. daty rozpoznania przychodu podatkowego z tytułu ceny omawianej umowy subpartycypacji) WSA podkreślił, że NSA uchylając Drugie Orzeczenie WSA w żaden sposób nie przesądził powyższej kwestii pozostawiając ją do oceny WSA. Oddalając skargę WSA wskazał także, że nie podziela stanowiska NSA w podobnej sprawie (sygn. akt II FSK 3299/17) zasadniczo potwierdzającego stanowisko Spółki Kredyt Inkaso S.A. W związku z tym ten wyrok NSA nie znajdował zastosowania w niniejszej sprawie w ocenie WSA. Spółka Kredyt Inkaso S.A. po dokonaniu analizy Trzeciego Orzeczenia WSA złożyła w dniu 11 lipca 2022 r. skargę kasacyjną do NSA. W skardze Spółka podniosła zarzuty naruszenia przepisów prawa materialnego, oparte w szczególności na stanowisku merytorycznym NSA w podobnej sprawie (sygn. akt II FSK 3299/17), oraz zarzuty naruszenia przepisów postępowania, w tym obejmujące konieczność przestrzegania zasady wydawania interpretacji indywidualnej wyłącznie na podstawie i w granicach wniosku o jej wydanie. Ponadto, w dniu 10 sierpnia 2022 r. Spółce doręczono odpowiedź Organu podatkowego na złożoną skargę kasacyjną, w której wniesiono o oddalenie skargi kasacyjnej Spółki.

Skarga kasacyjna Spółki została oddalona przez NSA wyrokiem z dnia 8 listopada 2022 r. Przedmiotowe rozstrzygnięcie NSA oznacza zakończenie sporu w zakresie prawidłowości stanowiska Dyrektora Izby Skarbowej w Warszawie zawartego w zaskarżonej przez Kredyt Inkaso S.A. Interpretacji. Wskazać należy, że po doręczeniu Interpretacji, Spółka Kredyt Inkaso S.A. postanowiła zastosować się do Interpretacji, co skutkowało koniecznością złożenia w 2016 roku korekt zeznań podatkowych CIT-8 podatkowych za lata podatkowe: od 1 kwietnia 2013 r. do 31 marca 2014 r., od 1 kwietnia 2014 r. do 31 marca 2015 r. oraz od 1 kwietnia 2015 r. do 31 marca 2016 r. oraz uiszczeniem podatku dochodowego od osób prawnych z odsetkami. W związku z tym przedmiotowe rozstrzygnięcie NSA nie spowodowało konieczności dokonania przez Kredyt Inkaso S.A. korekty rozliczeń w podatku dochodowym od osób prawnych, a rozliczenia w podatku dochodowym od osób prawnych Spółki zgodne są ze stanowiskiem Dyrektora Izby Skarbowej w Warszawie zawartym w Interpretacji.

## 22.3. Postępowania kontrolne

W okresie sprawozdawczym nie wystąpiły istotne kontrole lub postępowania, w tym dotyczące kontroli Komisji Nadzoru Finansowego zakończonej w dniu 30 września 2019 roku w zakresie zarządzania sekurytyzowanymi wierzytelnościami.

## 23. Istotne zdarzenia następujące po dniu bilansowym

Na posiedzeniu w dniu 11 października 2022 r. Rada Nadzorcza Spółki dokonała wyboru osób pełniących funkcje w Radzie Nadzorczej. Rada Nadzorcza Spółki ukonstytuowała się w sposób następujący: Przewodniczącym Rady Nadzorczej został pan Bogdan Dzudzewicz, Wiceprzewodniczącym pan Marcin Okoński, Sekretarzem pan Karol Sowa. Ponadto Rada Nadzorcza Spółki powołała Komitet Audytu Spółki („Komitet”), ustalając jego skład na 3 osoby: pan Raimondo Eggink (Przewodniczący Komitetu), pan Daniel Dąbrowski i pan Marcin Okoński.

W dniu 25 października 2022 r. Rada Nadzorcza Spółki powołała do Zarządu pana Mateusza Bogutę na okres wspólnej trzyletniej kadencji obejmującej lata 2022-2025.

W dniu 24 listopada 2022 r. Rada Nadzorcza dokonała zmian w zakresie funkcji pełnionych przez Członków Zarządu Spółki: pani Barbarze Rudziks, pełniącej dotychczas funkcję Wiceprezesa Zarządu Spółki, powierzono pełnienie funkcji Prezesa Zarządu Spółki, natomiast panu Maciejowi Szymańskiemu, pełniącemu dotychczas funkcję Prezesa Zarządu Spółki, powierzono pełnienie funkcji Wiceprezesa Zarządu Spółki.

W dniu 5 grudnia 2022 r. wydane zostało przez referendarza sądowego w Sądzie Rejonowym dla m. st. Warszawy w Warszawie (XIII Wydział Gospodarczy KRS), na wniosek akcjonariusza Spółki – Best S.A. z siedzibą w Gdyni, postanowienie o wyznaczeniu łącznie spółek: Rödl Kancelaria Prawna sp. k. z siedzibą w Warszawie (KRS 267170) w zakresie zagadnień prawno-podatkowych oraz Roedl Audit sp. z o.o. z siedzibą w Warszawie (KRS: 50605) w zakresie zagadnień rachunkowo-finansowych, jako rewidenta do spraw szczególnych, celem zbadania zagadnienia opisanego w § 2 projektu uchwały nr 4/2022 z dnia 25 kwietnia 2022 r. w sprawie wyboru rewidenta do spraw szczególnych, zamieszczonego w sporządzonym przez notariusza Sławomira Strojny protokole Nadzwyczajnego Walnego Zgromadzenia Akcjonariuszy Spółki z dnia 25 kwietnia 2022 r. (Rep A nr 5729/2022).

Zgodnie z postanowieniem:

- Zarząd i Rada Nadzorcza Spółki są zobowiązane do przedstawienia i udostępnienia rewidentowi do spraw szczególnych dokumentów, wyjaśnień oraz informacji niezbędnych dla przeprowadzenia badania, wskazanych w § 3 Projektu uchwały nr 4/2022, w terminie 14 dni od daty uprawomocnienia Postanowienia,
- biegły jest zobowiązany do rozpoczęcia badania w terminie 14 dni od daty uprawomocnienia Postanowienia,
- biegły jest zobowiązany do przedstawienia Zarządowi i Radzie Nadzorczej pisemnego sprawozdania z wyników badania w terminie określonym w § 4 Projektu uchwały nr 4/2022.

Jak wskazano w raporcie bieżącym nr 40/2022, w ocenie Spółki wniosek o wyznaczenie rewidenta do spraw szczególnych w Spółce był bezzasadny i stanowił nadużycie prawa przez akcjonariusza mniejszościowego. Tym samym, postanowienie uwzględniające wniosek akcjonariusza jest wadliwe i nieprawidłowe.

W ocenie Spółki, postanowienie jest nieprawomocne oraz nie jest natychmiast wykonalne, co oznacza, że badanie nie może rozpocząć się do czasu ewentualnego uprawomocnienia postanowienia. Spółka zamierza złożyć skargę na orzeczenie referendarza sądowego, w której wskaże jego wadliwość oraz przedstawi szczegółowe stanowisko w sprawie. W ocenie Spółki, wniesienie skargi na orzeczenie referendarza sądowego spowoduje utratę mocy postanowienia, a sprawa będzie rozpoznawana przez Sąd Rejonowy dla m.st. Warszawy w Warszawie (XIII Wydział Gospodarczy KRS) jako sąd pierwszej instancji.

## 24. Czynniki i zdarzenia, w tym o nietypowym charakterze, mające istotny wpływ na sprawozdanie finansowe

W dniu 24 lutego 2022 r. wojska Federacji Rosyjskiej wkroczyły na terytorium Ukrainy rozpoczynając działania wojenne w tym regionie. W okresie sprawozdawczym sytuacja wojenna nie miała dalszych istotnych, negatywnych skutków ponad te uwzględnione w skonsolidowanym i jednostkowym rocznym sprawozdaniu finansowym. Wszelkie prognozy obarczone są dużą dozą niepewności ze względu na bezprecedensowy charakter wojny o tej skali w najnowszej historii otoczenia Polski i wysoką dynamikę wydarzeń.

## 25. Inne informacje istotne dla oceny sytuacji kadrowej, majątkowej i finansowej

W dniu 30 września 2022 r. Zwyczajne Walne Zgromadzenie Spółki Kredyt Inkaso S.A. przegłosowało uchwałę nr 20/2022 w sprawie zwrócenia się z wnioskiem do Zarządu Spółki o rozpoczęcie przeglądu opcji strategicznych dotyczących przyszłości Spółki, o następującej treści:

*Zwyczajne Walne Zgromadzenie uchwała co następuje:*

### §1

*Zwyczajne Walne Zgromadzenie Kredyt Inkaso S.A. postanawia zwrócić się do Zarządu Kredyt Inkaso S.A. z wnioskiem i upoważnić Zarząd do rozpoczęcia procesu przeglądu wszystkich opcji strategicznych dotyczących przyszłości Spółki w celu rozwiązania zaistniałej sytuacji w akcjonariacie Spółki, obejmujących w szczególności umożliwienie akcjonariuszowi bądź akcjonariuszom ewentualne zbycie akcji Spółki.*

*Niniejsze upoważnienie obejmuje upoważnienie dla Zarządu Spółki do podjęcia wszelkich czynności formalno-prawnych mających na celu przygotowanie i przeprowadzenie procesu przeglądu opcji strategicznych w terminie i na zasadach określonych przez Zarząd Spółki.*

### §2

*Uchwała wchodzi w życie z chwilą podjęcia.*

Powyższą uchwałę podjęto jednogłośnie.

W okresie sprawozdawczym nie wystąpiły inne zdarzenia istotne dla oceny sytuacji kadrowej, majątkowej i finansowej.

## **SKRÓCONE ŚRÓDROCZNE JEDNOSTKOWE SPRAWOZDANIE FINANSOWE**

## JEDNOSTKOWE SPRAWOZDANIE Z ZYSKÓW LUB STRAT

	01/04/2022- 30/09/2022	01/07/2022- 30/09/2022	01/04/2021- 30/09/2021	01/07/2021- 30/09/2021
<b>Przychody netto</b>				
Przychody odsetkowe od pakietów wierzytelności obliczone przy zastosowaniu metody efektywnej stopy procentowej	6 145	3 017	6 778	3 299
Aktualizacja wyceny pakietów	7 329	1 816	9 243	6 924
Inne przychody / koszty	26 649	11 758	20 505	10 624
<b>Przychody netto razem</b>	<b>40 123</b>	<b>16 591</b>	<b>36 526</b>	<b>20 847</b>
Koszty wynagrodzeń i świadczeń pracowniczych	(15 994)	(8 039)	(14 424)	(7 663)
Amortyzacja	(1 642)	(801)	(1 614)	(819)
Usługi obce	(17 806)	(8 388)	(18 062)	(9 369)
Pozostałe koszty operacyjne	(3 325)	(1 625)	(3 607)	(1 908)
<b>Koszty operacyjne razem</b>	<b>(38 767)</b>	<b>(18 853)</b>	<b>(37 707)</b>	<b>(19 759)</b>
<b>Zysk (strata) na działalności operacyjnej</b>	<b>1 356</b>	<b>(2 262)</b>	<b>(1 181)</b>	<b>1 088</b>
Przychody finansowe, w tym	16 908	10 365	11 562	6 235
z tytułu odsetek od instrumentów wycenianych w zamortyzowanym koszcie	12 066	7 337	7 666	3 707
Koszty finansowe, w tym	(18 255)	(11 106)	(16 803)	(7 855)
z tytułu odsetek od instrumentów wycenianych w zamortyzowanym koszcie	(13 068)	(6 920)	(9 373)	(4 636)
<b>Zysk (strata) przed opodatkowaniem</b>	<b>9</b>	<b>(3 003)</b>	<b>(6 422)</b>	<b>(532)</b>
Podatek dochodowy	1 061	641	(2 872)	(3 511)
<b>Zysk (strata) netto</b>	<b>1 070</b>	<b>(2 362)</b>	<b>(9 294)</b>	<b>(4 043)</b>
<b>Zysk (strata) na jedną akcję w złotych i groszach</b>				
zwykły	0,08	(0,18)	(0,72)	(0,31)
rozwodniony	0,08	(0,18)	(0,72)	(0,31)

## JEDNOSTKOWE SPRAWOZDANIE Z CAŁKOWITYCH DOCHODÓW

	01/04/2022- 30/09/2022	01/07/2022- 30/09/2022	01/04/2021- 30/09/2021	01/07/2021- 30/09/2021
<b>Zysk (strata) netto</b>	<b>1 070</b>	<b>(2 362)</b>	<b>(9 294)</b>	<b>(4 043)</b>
Dochody (straty) ujęte w okresie w innych dochodach całkowitych	3 089	2 610	(2 526)	(883)
Kwoty przeniesione do wyniku finansowego	(3 605)	(2 631)	5 924	2 978
Podatek dochodowy	98	4	(646)	(1 045)
<b>Instrumenty zabezpieczające przepływy pieniężne podlegające rekasyfikacji do rachunku zysków i strat</b>	<b>(418)</b>	<b>(17)</b>	<b>2 752</b>	<b>1 050</b>
<b>CAŁKOWITE DOCHODY OGÓŁEM</b>	<b>652</b>	<b>(2 379)</b>	<b>(6 542)</b>	<b>(2 993)</b>



## JEDNOSTKOWE SPRAWOZDANIE Z SYTUACJI FINANSOWEJ

<b>Aktywa</b>	<b>30/09/2022</b>	<b>31/03/2022</b>
Wartości niematerialne	2 892	3 321
Rzeczowe aktywa trwałe	7 282	4 843
Nieruchomości inwestycyjne	1 440	1 440
Inwestycje w jednostkach zależnych	71 411	71 411
Należności i pożyczki	1 511	395
Pochodne instrumenty finansowe	-	2 902
Pozostałe długoterminowe aktywa finansowe	31 300	205 078
<b>Aktywa trwałe</b>	<b>115 836</b>	<b>289 390</b>
Należności z tytułu dostaw i usług oraz pozostałe należności	5 241	6 148
Pochodne instrumenty finansowe	5 359	-
Wierzytelności nabyte	53 914	58 765
Pożyczki	774	4 725
Pozostałe krótkoterminowe aktywa finansowe	180 513	50 667
Krótkoterminowe rozliczenia międzyokresowe	538	458
Środki pieniężne i ich ekwiwalenty	12 495	25 274
<b>Aktywa obrotowe</b>	<b>258 834</b>	<b>146 037</b>
<b>Aktywa razem</b>	<b>374 670</b>	<b>435 427</b>

<b>Pasywa</b>	<b>30/09/2022</b>	<b>31/03/2022</b>
Kapitał podstawowy	12 897	12 897
Kapitał zapasowy	63 042	77 263
Kapitał z aktualizacji wyceny	-	418
Zyski zatrzymane, w tym	(3 224)	(18 515)
zysk/(strata) netto bieżącego okresu	1 070	(14 221)
zyski/(straty) lat poprzednich	(4 294)	(4 294)
<b>Kapitał własny</b>	<b>72 715</b>	<b>72 063</b>
Kredyty, pożyczki, inne instrumenty dłużne	210 055	186 733
Zobowiązania z tytułu leasingu	5 985	3 544
Rezerwa z tytułu podatku odroczonego	6 058	7 217
<b>Zobowiązania długoterminowe</b>	<b>222 098</b>	<b>197 494</b>
Zobowiązania z tytułu dostaw i usług oraz pozostałe zobowiązania	6 974	8 417
Kredyty, pożyczki, inne instrumenty dłużne	63 373	143 626
Zobowiązania z tytułu leasingu	1 543	1 385
Pochodne instrumenty finansowe	-	3 659
Pozostałe rezerwy krótkoterminowe	2 679	5 895
Krótkoterminowe rozliczenia międzyokresowe	5 288	2 888
<b>Zobowiązania krótkoterminowe</b>	<b>79 857</b>	<b>165 870</b>
<b>Zobowiązania razem</b>	<b>301 955</b>	<b>363 364</b>
<b>Pasywa razem</b>	<b>374 670</b>	<b>435 427</b>

## JEDNOSTKOWE SPRAWOZDANIE Z PRZEPŁYWÓW PIENIĘŻNYCH

	01/04/2022-30/09/2022	01/04/2021-30/09/2021
<b>Zysk (strata) przed opodatkowaniem</b>	<b>9</b>	<b>(6 422)</b>
Korekty:		
Amortyzacja i odpisy aktualizujące rzeczowe aktywa trwałe	1 053	1 106
Amortyzacja i odpisy aktualizujące wartości niematerialne	589	508
Wierzytelności nabyte - różnica między wpłatami a przychodami odsetkowymi	12 180	8 999
Wierzytelności nabyte - aktualizacja wyceny	(7 329)	(9 243)
Koszty finansowe	18 255	16 803
Przychody finansowe	(16 908)	(11 562)
Inne korekty	(1 426)	(6)
<b>Korekty razem</b>	<b>6 414</b>	<b>6 605</b>
Zmiana stanu należności	626	5 403
Zmiana stanu zobowiązań	(1 518)	(4 941)
Zmiana stanu rezerw i rozliczeń międzyokresowych	(2 654)	92
<b>Środki pieniężne z działalności operacyjnej</b>	<b>2 877</b>	<b>737</b>
Zapłacony podatek dochodowy	-	-
<b>Środki pieniężne netto z działalności operacyjnej</b>	<b>2 877</b>	<b>737</b>
Wydatki na nabycie wartości niematerialnych	(159)	(1 468)
Wydatki na nabycie rzeczowych aktywów trwałych	-	(10)
Wpływy ze sprzedaży środków trwałych	112	-
Otrzymane spłaty pożyczek udzielonych	2 728	3 268
Wpływy ze sprzedaży pozostałych aktywów finansowych/spłaty obligacji	47 858	38 741
Otrzymane odsetki	8 246	8 869
<b>Środki pieniężne netto z działalności inwestycyjnej</b>	<b>58 785</b>	<b>49 400</b>
Wpływy z tytułu emisji dłużnych papierów wartościowych	42 689	-
Wykup dłużnych papierów wartościowych	(95 834)	(42 574)
Płatności z tyt. rozliczenia transakcji zabezpieczających	(4 776)	(12 517)
Przepływy z tytułu zawartej umowy cashpool	(1 217)	9 833
Spłata zobowiązań z tytułu leasingu	(1 338)	(1 440)
Odsetki zapłacone	(13 965)	(10 347)
<b>Środki pieniężne netto z działalności finansowej</b>	<b>(74 441)</b>	<b>(57 045)</b>
<b>Zmiana netto stanu środków pieniężnych i ich ekwiwalentów</b>	<b>(12 779)</b>	<b>(6 908)</b>
<b>Środki pieniężne i ich ekwiwalenty na początek okresu</b>	<b>25 274</b>	<b>13 125</b>
Zmiana stanu z tytułu różnic kursowych	-	-
<b>Środki pieniężne i ich ekwiwalenty na koniec okresu</b>	<b>12 495</b>	<b>6 217</b>

## JEDNOSTKOWE SPRAWOZDANIE ZE ZMIAN W KAPITALE WŁASNYM

	Kapitał podstawowy	Kapitał zapasowy	Kapitał z aktualizacji wyceny	Zyski zatrzymane	Kapitał własny razem
<b>Stan na 1 kwietnia 2022 r.</b>	<b>12 897</b>	<b>77 263</b>	<b>418</b>	<b>(18 515)</b>	<b>72 063</b>
Zysk (strata) netto	-	-	-	1 070	<b>1 070</b>
Instrumenty zabezpieczające przepływy pieniężne	-	-	(418)	-	<b>(418)</b>
<b>Razem całkowite dochody</b>	<b>-</b>	<b>-</b>	<b>(418)</b>	<b>1 070</b>	<b>652</b>
Podział wyniku	-	(14 221)	-	14 221	-
<b>Stan na 30 września 2022 r.</b>	<b>12 897</b>	<b>63 042</b>	<b>-</b>	<b>(3 224)</b>	<b>72 715</b>

	Kapitał podstawowy	Kapitał zapasowy	Kapitał z aktualizacji wyceny	Zyski zatrzymane	Kapitał własny razem
<b>Stan na 1 kwietnia 2021 r.</b>	<b>12 897</b>	<b>92 521</b>	<b>(5 239)</b>	<b>(19 551)</b>	<b>80 628</b>
Zysk (strata) netto	-	-	-	(9 294)	<b>(9 294)</b>
Instrumenty zabezpieczające przepływy pieniężne	-	-	2 752	-	<b>2 752</b>
<b>Razem całkowite dochody</b>	<b>-</b>	<b>-</b>	<b>2 752</b>	<b>(9 294)</b>	<b>(6 542)</b>
Podział wyniku	-	(15 257)	-	15 257	-
<b>Stan na 30 września 2021 r.</b>	<b>12 897</b>	<b>77 263</b>	<b>(2 487)</b>	<b>(13 588)</b>	<b>74 085</b>

## NOTY OBJAŚNIAJĄCE DO JEDNOSTKOWEGO SPRAWOZDANIA FINANSOWEGO

### 1. Przychody netto

#### 1.1. Aktualizacja wyceny pakietów wierzytelności

Aktualizacja wyceny pakietów	01/04/2022-30/09/2022	01/07/2022-30/09/2022	01/04/2021-30/09/2021	01/07/2021-30/09/2021
Weryfikacja prognozy	1 688	(15)	5 671	5 669
Odchylenia wpłat rzeczywistych od prognozowanych	5 585	1 802	3 499	1 219
Wydłużenie prognozowanych odzysków	56	29	73	36
<b>Razem</b>	<b>7 329</b>	<b>1 816</b>	<b>9 243</b>	<b>6 924</b>

#### 1.2. Inne przychody / koszty

Inne przychody / koszty	01/04/2022-30/09/2022	01/07/2022-30/09/2022	01/04/2021-30/09/2021	01/07/2021-30/09/2021
Przychody z tytułu zarządzania wierzytelnościami	25 985	11 476	19 429	10 213
Koszty rezerw na nadpłaty	7	(3)	(71)	18
Przychody pozostałe	657	285	1 147	393
<b>Razem</b>	<b>26 649</b>	<b>11 758</b>	<b>20 505</b>	<b>10 624</b>

### 2. Koszty działalności

Koszty według rodzaju	01/04/2022-30/09/2022	01/07/2022-30/09/2022	01/04/2021-30/09/2021	01/07/2021-30/09/2021
Wynagrodzenia, ubezpieczenia społeczne i inne świadczenia	15 994	8 039	14 424	7 663
Usługi obce	17 806	8 388	18 062	9 369
Opłaty sądowe i egzekucyjne	2 077	1 007	2 584	1 352
Amortyzacja	1 642	801	1 614	819
Podatki i opłaty	129	72	124	61
Zużycie materiałów i energii	542	231	356	183
Pozostałe koszty rodzajowe	577	315	543	312
<b>Razem</b>	<b>38 767</b>	<b>18 853</b>	<b>37 707</b>	<b>19 759</b>

### 3. Przychody i koszty finansowe

Przychody finansowe	01/04/2022-30/09/2022	01/07/2022-30/09/2022	01/04/2021-30/09/2021	01/07/2021-30/09/2021
Przychody z tytułu odsetek od aktywów finansowych wycenianych wg zamortyzowanego kosztu	12 066	7 337	7 666	3 707
Przychody odsetkowe z pochodnych instrumentów zabezpieczających	3 605	2 631	-	-
Nieefektywna część zabezpieczenia ryzyka finansowego	763	-	3 769	2 402
Dodatnie różnice kursowe	75	57	-	-
Odsetki pozostałe	399	340	127	126
Inne przychody finansowe	-	-	-	-
<b>Razem</b>	<b>16 908</b>	<b>10 365</b>	<b>11 562</b>	<b>6 235</b>

Koszty finansowe	01/04/2022-30/09/2022	01/07/2022-30/09/2022	01/04/2021-30/09/2021	01/07/2021-30/09/2021
Koszty odsetkowe dotyczące zobowiązań finansowych	13 068	6 920	9 373	4 636
Odsetki pozostałe, w tym	2 010	1 062	885	428
z tytułu zobowiązań leasingowych	245	152	237	128
Koszty odsetkowe od pochodnych instrumentów zabezpieczających	-	-	5 924	2 978
Nieefektywna część zabezpieczenia ryzyka finansowego	2 511	2 511	-	-
Pozostałe koszty finansowe	107	54	430	151
Odpis na pożyczki udzielone	559	559	-	-
Ujemne różnice kursowe	-	-	191	(338)
<b>Razem</b>	<b>18 255</b>	<b>11 106</b>	<b>16 803</b>	<b>7 855</b>

### 4. Podatek dochodowy

	01/04/2022-30/09/2022	01/07/2022-30/09/2022	01/04/2021-30/09/2021	01/07/2021-30/09/2021
Dotyczący roku bieżącego	-	-	-	-
Dotyczący poprzednich lat	-	-	-	-
<b>Bieżący podatek dochodowy</b>	<b>-</b>	<b>-</b>	<b>-</b>	<b>-</b>
Dotyczący roku bieżącego	1 061	641	(2 872)	(3 511)
<b>Odroczony podatek dochodowy</b>	<b>1 061</b>	<b>641</b>	<b>(2 872)</b>	<b>(3 511)</b>
<b>Koszt podatkowy ogółem ujęty w roku bieżącym z działalności kontynuowanej</b>	<b>1 061</b>	<b>641</b>	<b>(2 872)</b>	<b>(3 511)</b>

	01/04/2022- 30/09/2022	01/04/2021- 30/09/2021	01/04/2021- 30/09/2021	01/04/2021- 30/09/2021
<b>Zysk (strata) przed opodatkowaniem</b>	<b>9</b>	<b>(3 003)</b>	<b>(6 422)</b>	<b>(532)</b>
Koszt podatku dochodowego wg stawki 19%	(2)	571	1 220	101
Przychody niepodlegające opodatkowaniu	-	-	5	4
Odpisanie aktywa/uznanie ulg podatkowych	1 093	34	(1 987)	(1 520)
Koszty niestanowiące kosztów uzyskania przychodów	(30)	36	(2 110)	(2 096)
<b>Koszt podatku dochodowego ujęty w wynik z działalności kontynuowanej</b>	<b>1 061</b>	<b>641</b>	<b>(2 872)</b>	<b>(3 511)</b>

## 5. Inwestycje w jednostkach zależnych

Nazwa jednostki zależnej	Siedziba	Udział w kapitale zakładowym	Cena nabycia	Skumulowana utrata wartości	Wartość bilansowa
Kredyt Inkaso I NSFIZ	Warszawa, Polska	0,55%	124	-	124
FINSANO Spółka Akcyjna	Warszawa, Polska	100,00%	25 444	-	25 444
Kredyt Inkaso Portfolio Investments (Luxembourg) Société Anonyme	Luksemburg	100,00%	42 400	-	42 400
Kredyt Inkaso d.o.o.	Chorwacja, Zagrzeb	100,00%	577	577	-
Kredyt Inkaso Investments RO S.A.	Bukareszt, Rumunia	75,00%	3 242	3 242	-
Kredyt Inkaso Investments BG EAD S.A.	Sofia, Bułgaria	100,00%	3 443	-	3 443
<b>Razem</b>			<b>75 230</b>	<b>3 819</b>	<b>71 411</b>

Oprócz bezpośredniej inwestycji Spółki, certyfikaty inwestycyjne Kredyt Inkaso I NSFIZ posiada również Kredyt Inkaso Portfolio Investments (Luxembourg) Société Anonyme w cenie nabycia 180 969 tys. PLN. Oprócz bezpośredniej inwestycji Spółki, akcje Kredyt Inkaso Investments RO posiada również Kredyt Inkaso Portfolio Investments (Luxembourg) Société Anonyme w cenie nabycia 333 tys. PLN.

Inwestycje w jednostki zależne na poprzedni dzień bilansowy.

Nazwa jednostki zależnej	Siedziba	Udział w kapitale zakładowym	Cena nabycia	Skumulowana utrata wartości	Wartość bilansowa
Kredyt Inkaso I NSFIZ	Warszawa, Polska	0,55%	124	-	124
FINSANO Spółka Akcyjna	Warszawa, Polska	100,00%	25 444	-	25 444
Kredyt Inkaso Portfolio Investments (Luxembourg) Société Anonyme	Luksemburg	100,00%	42 400	-	42 400
Kredyt Inkaso d.o.o.	Chorwacja, Zagrzeb	100,00%	577	577	-
Kredyt Inkaso Investments RO S.A.	Bukareszt, Rumunia	75,00%	3 242	3 242	-
Kredyt Inkaso Investments BG EAD S.A.	Sofia, Bułgaria	100,00%	3 443	-	3 443
<b>Razem</b>			<b>75 230</b>	<b>3 819</b>	<b>71 411</b>

## 6. Pozostałe aktywa finansowe

	30/09/2022		31/03/2022	
	Aktywa krótkoterminowe	Aktywa długoterminowe	Aktywa krótkoterminowe	Aktywa długoterminowe
Instrumenty dłużne	180 278	31 300	50 432	205 078
Aktywa finansowe wyceniane w wartości godziwej przez wynik finansowy	235	-	235	-
<b>Razem</b>	<b>180 513</b>	<b>31 300</b>	<b>50 667</b>	<b>205 078</b>

W bieżącym okresie sprawozdawczym otrzymano środki z wykupu zakupionych obligacji. Jednocześnie część obligacji, które na bilansie otwarcia były wykazane w części długoterminowej, została wykazana w części krótkoterminowej aktywów.

## 7. Wierzytelności nabyte

Rodzaje pakietów wierzytelności	30/09/2022	31/03/2022
Detaliczne	26 888	27 970
Telekomunikacyjne	24 319	27 707
Pożyczki konsumenckie	2 707	3 088
<b>Razem</b>	<b>53 914</b>	<b>58 765</b>

Zmiana stanu pakietów wierzytelności	01/04/2022-30/09/2022	01/04/2021-30/09/2021
<b>Stan na początek okresu</b>	<b>58 765</b>	<b>65 646</b>
Zakupy pakietów wierzytelności	-	-
Sprzedaż pakietów wierzytelności	-	-
Aktualizacja wyceny	7 329	9 243
Wpłaty od osób zadłużonych	(18 325)	(15 777)
Przychody odsetkowe od pakietów wierzytelności	6 145	6 778
<b>Stan na koniec okresu</b>	<b>53 914</b>	<b>65 890</b>

## 8. Aktywa finansowe wyceniane według zamortyzowanego kosztu

Dłużne papiery wartościowe na dzień bilansowy (obligacje).

Seria	Oprocentowanie	Data emisji	Termin wymagalności	Wartość nominalna	Długo-terminowe	Krótko-terminowe
seria U	zmiennie; wypłacane co 6 miesięcy	2014-06-13	2023-06-13	71 000	-	74 036
seria H01	zmiennie; wypłacane co 6 miesięcy	2017-05-26	2023-05-26	100 000	-	104 949
seria J01	zmiennie; wypłacane co 6 miesięcy	2019-06-14	2024-06-14	31 300	31 300	1 293
<b>Razem</b>				<b>202 300</b>	<b>31 300</b>	<b>180 278</b>

Dłużne papiery wartościowe na poprzedni dzień bilansowy.

Seria	Oprocentowanie	Data emisji	Termin wymagalności	Wartość nominalna	Długo-terminowe	Krótko-terminowe
seria U	zmiennie; wypłacane co 6 miesięcy	2014-06-13	2023-06-13	71 000	71 000	1 560
seria F01	zmiennie; wypłacane co 6 miesięcy	2016-12-16	2022-12-16	26 000	-	26 557
seria G01	zmiennie; wypłacane co 6 miesięcy	2017-04-20	2023-04-20	1 500	1 500	38
seria H01	zmiennie; wypłacane co 6 miesięcy	2017-05-26	2023-05-26	100 000	100 000	2 477
seria I01	zmiennie; wypłacane co 6 miesięcy	2017-12-20	2022-12-20	19 400	-	19 800
seria J01	zmiennie; wypłacane co 6 miesięcy	2019-06-14	2024-06-14	31 300	32 578	-
<b>Razem</b>				<b>249 200</b>	<b>205 078</b>	<b>50 432</b>

## 9. Kredyty, pożyczki, inne instrumenty dłużne

	30/09/2022		31/03/2022	
	Zobowiązania krótkoterminowe	Zobowiązania długoterminowe	Zobowiązania krótkoterminowe	Zobowiązania długoterminowe
Dłużne papiery wartościowe	34 669	210 055	113 702	186 733
Cashpool wewnątrzgrupowy	28 696	-	29 913	-
Pozostałe	8	-	11	-
<b>Razem</b>	<b>63 373</b>	<b>210 055</b>	<b>143 626</b>	<b>186 733</b>



## 9.1. Wyemitowane obligacje

Stan na koniec bieżącego okresu sprawozdawczego.

Seria obligacji	Oprocentowanie	Termin powstania zobowiązania	Termin wymagalności	Wartość nominalna	Krótkoterminowe	Długoterminowe	Wartość bilansowa
H1	stała 6%	2021-10-22	2025-10-19	3 667	124	3 400	<b>3 524</b>
K1*	WIBOR 6M+4,9%	2022-03-28	2029-03-28	103 000	8 946	92 098	<b>101 044</b>
J1	WIBOR 3M+4,9%	2022-03-28	2029-03-28	50 174	11 325	38 004	<b>49 329</b>
I1	WIBOR 3M+4,9%	2022-04-19	2025-10-23	17 010	260	15 923	<b>16 183</b>
L1	WIBOR 3M+4,7%	2022-08-05	2026-07-27	15 679	494	14 644	<b>15 138</b>
AA	WIBOR 6M+4,9%	2017-09-25	2022-12-31	3 200	3 809	-	3 809
AD	WIBOR 6M+4,9%	2018-10-22	2023-10-22	5 000	237	5 000	5 237
AF	WIBOR 6M+4,9%	2019-03-25	2023-03-25	7 800	7 813	-	7 813
AI	WIBOR 6M+4,9%	2019-06-24	2024-06-24	700	23	700	723
AJ	WIBOR 12M+4,9%	2020-05-29	2025-05-29	30 286	1 162	30 286	31 448
AK	WIBOR 6M+4,9%	2022-04-20	2025-04-20	10 000	476	10 000	10 476
<b>Razem</b>				<b>246 516</b>	<b>34 669</b>	<b>210 055</b>	<b>244 724</b>

\* pierwszy okres odsetkowy WIBOR 6M+5,3%

Stan na koniec porównawczego okresu sprawozdawczego.

Seria obligacji	Oprocentowanie	Termin powstania zobowiązania	Termin wymagalności	Wartość nominalna	Krótkoterminowe	Długoterminowe	Wartość bilansowa
E1	WIBOR 6M+4,9%	2018-08-16	2022-08-16	6 190	6 196	-	<b>6 196</b>
F1	WIBOR 6M+4,9%	2019-04-26	2023-04-26	75 769	77 608	-	<b>77 608</b>
H1	Stale 6%	2021-10-22	2025-10-19	3 667	75	3 420	<b>3 495</b>
J1	WIBOR 3M+4,9%	2022-03-28	2029-03-28	55 749	11 337	43 453	<b>54 790</b>
K1*	WIBOR 6M+4,9%	2022-03-28	2029-03-28	103 000	388	100 574	<b>100 962</b>
AA	WIBOR 6M+4,9%	2017-09-25	2022-12-31	3 200	3 648	-	<b>3 648</b>
AD	WIBOR 6M+4,9%	2018-10-22	2023-10-22	9 000	228	9 000	<b>9 228</b>
AF	WIBOR 6M+4,9%	2019-03-25	2023-03-25	7 800	7 812	-	<b>7 812</b>
AH	WIBOR 6M+4,9%	2019-06-14	2022-06-14	3 500	3 576	-	<b>3 576</b>
AI	WIBOR 6M+4,9%	2019-06-24	2022-06-24	1 500	1 529	-	<b>1 529</b>
AJ	WIBOR 12M+4,9%	2020-05-29	2025-05-29	30 286	1 305	30 286	<b>31 591</b>
<b>Razem</b>				<b>299 661</b>	<b>113 702</b>	<b>186 733</b>	<b>300 435</b>

\* pierwszy okres odsetkowy WIBOR 6M+5,3%

## 9.2. Cashpool

Salda w ramach cashpool prezentuje poniższa tabela:

	30/09/2022	31/03/2022
Kredyt Inkaso S.A.	(28 696)	(29 913)
Finsano S.A.	27 302	25 372
Kancelaria Prawnicza Forum Radca Prawny Krzysztof Piluś i Spółka sp.k.	3 697	2 918
Kredyt Inkaso IT Solutions Sp. z o.o.(poprzednio: Legal Process Administration Sp. z o.o.)	(3 122)	1 623
KI Solver Sp. z o.o.	819	-
<b>Razem</b>	-	-

## 10. Istotne zdarzenia następujące po dniu bilansowym

Na posiedzeniu w dniu 11 października 2022 r. Rada Nadzorcza Spółki dokonała wyboru osób pełniących funkcje w Radzie Nadzorczej. Rada Nadzorcza Spółki ukonstytuowała się w sposób następujący: Przewodniczącym Rady Nadzorczej został pan Bogdan Dzudzewicz, Wiceprzewodniczącym pan Marcin Okoński, Sekretarzem pan Karol Sowa. Ponadto Rada Nadzorcza Spółki powołała Komitet Audytu Spółki („Komitet”), ustalając jego skład na 3 osoby: pan Raimondo Eggink (Przewodniczący Komitetu), pan Daniel Dąbrowski i pan Marcin Okoński.

W dniu 25 października 2022 r. Rada Nadzorcza Spółki powołała do Zarządu pana Mateusza Bogutę na okres wspólnej trzyletniej kadencji obejmującej lata 2022-2025.

W dniu 24 listopada 2022 r. Rada Nadzorcza dokonała zmian w zakresie funkcji pełnionych przez Członków Zarządu Spółki: pani Barbarze Rudziks, pełniącej dotychczas funkcję Wiceprezesa Zarządu Spółki, powierzono pełnienie funkcji Prezesa Zarządu Spółki, natomiast panu Maciejowi Szymańskiemu, pełniącemu dotychczas funkcję Prezesa Zarządu Spółki, powierzono pełnienie funkcji Wiceprezesa Zarządu Spółki.

W dniu 5 grudnia 2022 r. wydane zostało przez referendarza sądowego w Sądzie Rejonowym dla m. st. Warszawy w Warszawie (XIII Wydział Gospodarczy KRS), na wniosek akcjonariusza Spółki – Best S.A. z siedzibą w Gdyni, postanowienie o wyznaczeniu łącznie spółek: Rödl Kancelaria Prawna sp. k. z siedzibą w Warszawie (KRS 267170) w zakresie zagadnień prawno-podatkowych oraz Roedl Audit sp. z o.o. z siedzibą w Warszawie (KRS: 50605) w zakresie zagadnień rachunkowo-finansowych, jako rewidenta do spraw szczególnych, celem zbadania zagadnienia opisanego w § 2 projektu uchwały nr 4/2022 z dnia 25 kwietnia 2022 r. w sprawie wyboru rewidenta do spraw szczególnych, zamieszczonego w sporządzonym przez notariusza Sławomira Strojny protokole Nadzwyczajnego Walnego Zgromadzenia Akcjonariuszy Spółki z dnia 25 kwietnia 2022 r. (Rep A nr 5729/2022).

Zgodnie z postanowieniem:

- Zarząd i Rada Nadzorcza Spółki są zobowiązane do przedstawienia i udostępnienia rewidentowi do spraw szczególnych dokumentów, wyjaśnień oraz informacji niezbędnych dla przeprowadzenia badania, wskazanych w § 3 Projektu uchwały nr 4/2022, w terminie 14 dni od daty uprawomocnienia Postanowienia,
- biegły jest zobowiązany do rozpoczęcia badania w terminie 14 dni od daty uprawomocnienia Postanowienia,
- biegły jest zobowiązany do przedstawienia Zarządowi i Radzie Nadzorczej pisemnego sprawozdania z wyników badania w terminie określonym w § 4 Projektu uchwały nr 4/2022.

Jak wskazano w raporcie bieżącym nr 40/2022, w ocenie Spółki wniosek o wyznaczenie rewidenta do spraw szczególnych w Spółce był bezzasadny i stanowił nadużycie prawa przez akcjonariusza mniejszościowego. Tym samym, postanowienie uwzględniające wniosek akcjonariusza jest wadliwe i nieprawidłowe.

W ocenie Spółki, postanowienie jest nieprawomocne oraz nie jest natychmiast wykonalne, co oznacza, że badanie nie może rozpocząć się do czasu ewentualnego uprawomocnienia postanowienia. Spółka zamierza złożyć skargę na orzeczenie referendarza sądowego, w której wskaże jego wadliwość oraz przedstawi szczegółowe stanowisko w sprawie. W ocenie Spółki, wniesienie skargi na orzeczenie referendarza sądowego spowoduje utratę mocy postanowienia, a sprawa będzie rozpoznawana przez Sąd Rejonowy dla m.st. Warszawy w Warszawie (XIII Wydział Gospodarczy KRS) jako sąd pierwszej instancji.

## 11. Czynniki i zdarzenia, w tym o nietypowym charakterze, mające istotny wpływ na sprawozdanie finansowe

W dniu 24 lutego 2022 r. wojska Federacji Rosyjskiej wkroczyły na terytorium Ukrainy rozpoczynając działania wojenne w tym regionie. W okresie sprawozdawczym sytuacja wojenna nie miała dalszych istotnych, negatywnych skutków ponad te uwzględnione w skonsolidowanym i jednostkowym rocznym sprawozdaniu finansowym. Wszelkie prognozy obarczone są dużą dozą niepewności ze względu na bezprecedensowy charakter wojny o tej skali w najnowszej historii otoczenia Polski i wysoką dynamikę wydarzeń.

## 12. Inne informacje istotne dla oceny sytuacji kadrowej, majątkowej i finansowej

W dniu 30 września 2022 r. Zwyczajne Walne Zgromadzenie Spółki Kredyt Inkaso S.A. przegłosowało uchwałę nr 20/2022 w sprawie zwrócenia się z wnioskiem do Zarządu Spółki o rozpoczęcie przeglądu opcji strategicznych dotyczących przyszłości Spółki, o następującej treści:

### §1

*Zwyczajne Walne Zgromadzenie Kredyt Inkaso S.A. postanawia zwrócić się do Zarządu Kredyt Inkaso S.A. z wnioskiem i upoważnić Zarząd do rozpoczęcia procesu przeglądu wszystkich opcji strategicznych dotyczących przyszłości Spółki w celu rozwiązania zaistniałej sytuacji w akcjonariacie Spółki, obejmujących w szczególności umożliwienie akcjonariuszowi bądź akcjonariuszom ewentualne zbycie akcji Spółki.*

*Niniejsze upoważnienie obejmuje upoważnienie dla Zarządu Spółki do podjęcia wszelkich czynności formalno-prawnych mających na celu przygotowanie i przeprowadzenie procesu przeglądu opcji strategicznych w terminie i na zasadach określonych przez Zarząd Spółki.*

### §2

*Uchwała wchodzi w życie z chwilą podjęcia.*

Powyzszą uchwałę podjęto jednogłośnie.

W okresie sprawozdawczym nie wystąpiły inne zdarzenia istotne dla oceny sytuacji kadrowej, majątkowej i finansowej.

## ZATWIERDZENIE DO PUBLIKACJI

Zarząd Jednostki Dominującej zatwierdził do publikacji niniejsze skrócone śródroczne skonsolidowane i jednostkowe sprawozdanie finansowe sporządzone za okres od 1 kwietnia 2022 r. do 30 września 2022 r., wraz z danymi porównawczymi, w dniu 19 grudnia 2022 r. („Dzień Zatwierdzenia”).

Prezes Zarządu

Barbara Rudziks

Wiceprezes Zarządu

Maciej Szymański

Wiceprezes Zarządu

Iwona Słomska

Członek Zarządu

Mateusz Boguta

Dyrektor Pionu Konsolidacji  
i Raportowania Statutowego

Jakub Cąber