



# SKONSOLIDOWANY RAPORT KWARTALNY

## GRUPY KAPITAŁOWEJ PGO

rozszerzony o kwartalną informację finansową  
za I kwartał 2019

KATOWICE, 29 MAJA 2019

## 1. Oświadczenia oraz format sprawozdania finansowego

Skonsolidowany raport kwartalny Grupy Kapitałowej PGO zawiera:

- Skonsolidowane sprawozdanie finansowe Grupy Kapitałowej PGO za okres od dnia 01.01.2019 r. do 31.03.2019 r. zawierające: sprawozdanie z sytuacji finansowej, rachunek zysków i strat wraz ze sprawozdaniem z całkowitych dochodów, sprawozdanie ze zmian w kapitale własnym oraz sprawozdanie z przepływów pieniężnych.
- Skrócone jednostkowe sprawozdanie finansowe spółki PGO S.A. (Emitent) za okres od dnia 01.01.2019 r. do 31.03.2019 r. zawierające: sprawozdanie z sytuacji finansowej, rachunek zysków i strat wraz ze sprawozdaniem z całkowitych dochodów, sprawozdanie ze zmian w kapitale własnym oraz sprawozdanie z przepływów pieniężnych.
- Porównawcze dane finansowe na dzień 31.12.2018 r. oraz za pierwszy kwartał 2018 r.
- Informacje w zakresie określonym w Rozporządzeniu Ministra Finansów z dnia 20 kwietnia 2018 r. w sprawie informacji bieżących i okresowych przekazywanych przez emitentów papierów wartościowych oraz warunków uznawania za równoważne informacji wymaganych przepisami prawa państwa niebędącego państwem członkowskim (Dz.U. z 2018 r., poz. 757).
- Jeśli nie podano inaczej dane finansowe przedstawiono w tysiącach złotych.

Jednostka dominująca (PGO S.A.) na podstawie § 62 ust. 1 Rozporządzenia Ministra Finansów z dnia 20 kwietnia 2018 r. w sprawie informacji bieżących i okresowych przekazywanych przez emitentów papierów wartościowych oraz warunków uznawania za równoważne informacji wymaganych przepisami prawa państwa niebędącego państwem członkowskim, nie przekazuje odrębnego kwartalnego raportu jednostkowego.

## 2. Skrócone skonsolidowane sprawozdanie finansowe Grupy Kapitałowej PGO

### 2.1. Sprawozdanie z sytuacji finansowej

<b>A k t y w a</b>	<b>31.03.2019</b>	<b>31.12.2018</b>
<b>Aktywa trwałe</b>	<b>271 957</b>	<b>255 354</b>
Wartości niematerialne	40 766	32 481
Rzeczowe aktywa trwałe	213 017	216 479
Prawa do użytkowania przedmiotu leasingu	9 724	0
Nieruchomości inwestycyjne	4 445	1 157
Należności długoterminowe	0	335
Aktywa z tytułu odroczonego podatku dochodowego	4 005	4 902
<b>Aktywa obrotowe</b>	<b>178 943</b>	<b>152 758</b>
Zapasy	72 914	64 687
Należności z tytułu dostaw i usług oraz pozostałe należności	88 661	72 394
Należności z tytułu podatków	9 206	11 569
Pozostałe aktywa finansowe	1 983	948
Środki pieniężne i ich ekwiwalenty	4 826	2 562
Pozostałe aktywa krótkoterminowe	1 353	598
<b>A k t y w a r a z e m</b>	<b>450 900</b>	<b>408 112</b>
<b>P a s y w a</b>	<b>31.03.2019</b>	<b>31.12.2018</b>
<b>Kapitał własny</b>	<b>267 554</b>	<b>257 571</b>
Kapitał podstawowy	96 300	96 300
Kapitał zapasowy	52 992	50 752
Kapitał z aktualizacji wyceny	1 743	538
Pozostałe kapitały	2 995	2 995
Zyski zatrzymane	113 524	106 986
<b>Zobowiązania długoterminowe</b>	<b>27 220</b>	<b>19 747</b>
Zobowiązania z tytułu leasingu	9 224	403
<i>w tym z tytułu praw do użytkowania przedmiotu leasingu</i>	<i>9 100</i>	<i>0</i>
Pozostałe zobowiązania długoterminowe	0	107
Rezerwa na odroczonego podatek dochodowy	14 283	15 523
Rezerwy na świadczenia pracownicze	3 713	3 714
<b>Zobowiązania krótkoterminowe</b>	<b>156 126</b>	<b>130 794</b>
Zobowiązania z tytułu dostaw i usług oraz pozostałe zobowiązania	42 390	34 897
Krótkoterminowe kredyty i pożyczki	44 540	31 123
Zobowiązania z tytułu obligacji	42 384	42 764
Zobowiązania z tytułu leasingu	857	532
<i>w tym z tytułu praw do użytkowania przedmiotu leasingu</i>	<i>174</i>	<i>0</i>
Zobowiązania z tytułu podatków	6 855	5 628
Rezerwy na świadczenia pracownicze	875	538
Pozostałe rezerwy i rozliczenia międzyokresowe bierne	12 558	9 708
Przychody przyszłych okresów	5 667	5 604
<b>P a s y w a r a z e m</b>	<b>450 900</b>	<b>408 112</b>
<b>Wartość księgowa</b>	267 554	257 571
<b>Liczba akcji</b>	96 300 000	96 300 000
<b>Wartość księgowa na jedną akcję (w złotych)</b>	2,78	2,67

## 2.2. Rachunek zysków i strat

Rachunek zysków i strat	Za okres 3 miesięcy zakończony	
	31.03.2019	31.03.2018
<b>Działalność kontynuowana</b>		
Przychody ze sprzedaży	107 256	109 070
Koszt własny sprzedaży	(82 313)	(81 868)
<b>Zysk brutto na sprzedaży</b>	<b>24 943</b>	<b>27 202</b>
Koszty sprzedaży	(1 569)	(2 742)
Koszty zarządu	(12 748)	(9 590)
Pozostałe przychody operacyjne	300	1 954
Pozostałe koszty operacyjne	(520)	(1 883)
<b>Zysk z działalności operacyjnej</b>	<b>10 406</b>	<b>14 941</b>
Przychody finansowe	1 208	937
Koszty finansowe	(1 000)	(1 583)
<b>Zysk przed opodatkowaniem</b>	<b>10 614</b>	<b>14 295</b>
Podatek dochodowy	(1 761)	(3 050)
<b>Zysk netto z działalności kontynuowanej</b>	<b>8 853</b>	<b>11 245</b>
<b>Działalność zaniechana</b>		
Strata z działalności zaniechanej	0	(315)
<b>Zysk netto</b>	<b>8 853</b>	<b>10 930</b>
<b>Średnia ważona liczba akcji zwykłych</b>	96 300 000	96 300 000
<b>Zysk na jedną akcję zwykłą (w złotych)</b>	0,09	0,11

## 2.3. Sprawozdanie z całkowitych dochodów

Sprawozdanie z całkowitych dochodów	Za okres 3 miesięcy zakończony	
	31.03.2019	31.03.2018
Zysk netto	8 853	10 930
Inne całkowite dochody które mogą zostać przeniesione w późniejszych okresach do rachunku zysków i strat:		
- wycena instrumentów zabezpieczających	691	(207)
- wycena aktywów do wartości godziwej	514	0
Inne całkowite dochody które nie zostaną przeniesione w późniejszych okresach do rachunku zysków i strat (zyski/straty aktuarialne z tytułu świadczeń pracowniczych)	(75)	19
<b>Całkowite dochody ogółem</b>	<b>9 983</b>	<b>10 742</b>
Przypadające akcjonariuszom podmiotu dominującego	9 983	10 742

#### 2.4. Rachunek przepływów pieniężnych

Sprawozdanie z przepływów pieniężnych	Za okres 3 miesięcy zakończony	
	31.03.2019	31.03.2018
<b>Przepływy pieniężne z działalności operacyjnej</b>		
Zysk przed opodatkowaniem z działalności kontynuowanej	10 614	14 295
Strata przed opodatkowaniem z działalności zaniechanej		(389)
Korekty razem	(6 844)	(11 199)
Amortyzacja	4 229	4 565
Odsetki i udziały w zyskach	1 750	2 481
Zyski/straty z tytułu różnic kursowych	46	220
Zysk (strata) z tytułu działalności inwestycyjnej	(176)	(282)
Zmiana stanu zapasów	(8 227)	(399)
Zmiana stanu należności	(14 644)	(11 710)
Zmiana stanu zobowiązań	9 572	(38)
Zmiana stanu rezerw na świadczenia pracownicze i pozostałych rezerw	3 322	1 038
Podatek dochodowy zapłacony	(1 646)	(2 177)
Zmiana stanu pozostałych aktywów	(1 070)	(3 787)
Inne korekty	0	(1 110)
<b>Przepływy pieniężne netto z działalności operacyjnej</b>	<b>3 770</b>	<b>2 707</b>
<b>Przepływy pieniężne z działalności inwestycyjnej</b>		
Wpływy z tytułu zbycia rzeczowych aktywów trwałych	26	3 238
Inne wpływy inwestycyjne	346	746
Nabycie wartości niematerialnych oraz rzeczowych aktywów trwałych	(12 068)	(3 247)
<b>Przepływy pieniężne netto z działalności inwestycyjnej</b>	<b>(11 696)</b>	<b>737</b>
<b>Przepływy pieniężne z działalności finansowej</b>		
Kredyty i pożyczki zaciągnięte	13 234	5 296
Spląty kredytów	(1 903)	(9 476)
Płatności zobowiązań z tytułu umów leasingu finansowego	(126)	(99)
Odsetki zapłacone	(1 015)	(1 064)
<b>Przepływy pieniężne netto z działalności finansowej</b>	<b>10 190</b>	<b>(5 343)</b>
<b>Przepływy pieniężne netto, razem</b>	<b>2 264</b>	<b>(1 899)</b>
<b>Bilansowa zmiana stanu środków pieniężnych</b>	<b>2 264</b>	<b>(1 899)</b>
Środki pieniężne na początek okresu	2 562	3 890
Środki pieniężne na koniec okresu	4 826	1 991

## 2.5. Zestawienie zmian w kapitale własnym

### Sprawozdanie ze zmian w kapitale własnym za okres 01.01.2019 do 31.03.2019

	Kapitał podstawowy	Kapitał zapasowy	Kapitał z aktualizacji wyceny	Pozostałe kapitały	Zyski zatrzymane	Razem kapitały własne
<b>Stan na początek okresu</b>	96 300	50 752	538	2 995	106 986	257 571
Zysk netto					8 853	8 853
Inne całkowite dochody			1 205		(75)	1 130
<b>Razem całkowite dochody</b>	0	0	1 205	0	8 778	9 983
Przeklasyfikowanie kapitałów w związku z połączeniem spółek		2 240			(2 240)	0
<b>Stan na koniec okresu</b>	<b>96 300</b>	<b>52 992</b>	<b>1 743</b>	<b>2 995</b>	<b>113 524</b>	<b>267 554</b>

### Sprawozdanie ze zmian w kapitale własnym za okres 01.01.2018 do 31.12.2018

	Kapitał podstawowy	Kapitał zapasowy	Kapitał z aktualizacji wyceny	Pozostałe kapitały	Zyski zatrzymane	Razem kapitały własne
<b>Stan na początek okresu</b>	96 300	41 069	148	2 995	103 548	244 060
Zmiana zasad rachunkowości ( MSSF 9, MSSF 15)					(899)	(899)
<b>Stan na 01.01.2018</b>	96 300	41 069	148	2 995	102 649	243 161
Zysk netto					13 944	13 944
Inne całkowite dochody			390		76	466
<b>Razem całkowite dochody</b>	0	0	390	0	14 020	14 410
Podział zysku za rok ubiegły		9 683			(9 683)	0
<b>Stan na koniec okresu</b>	<b>96 300</b>	<b>50 752</b>	<b>538</b>	<b>2 995</b>	<b>106 986</b>	<b>257 571</b>

### Sprawozdanie ze zmian w kapitale własnym za okres 01.01.2018 do 31.03.2018

	Kapitał podstawowy	Kapitał zapasowy	Kapitał z aktualizacji wyceny	Pozostałe kapitały	Zyski zatrzymane	Razem kapitały własne
<b>Stan na początek okresu</b>	96 300	41 069	148	2 995	103 548	244 060
Zmiana zasad rachunkowości ( MSSF 9, MSSF 15)					(899)	(899)
<b>Stan na 01.01.2018</b>	96 300	41 069	148	2 995	102 649	243 161
Zysk netto					10 930	10 930
Inne całkowite dochody			(207)		19	(188)
<b>Razem całkowite dochody</b>	0	0	(207)	0	10 949	10 742
<b>Stan na koniec okresu</b>	<b>96 300</b>	<b>41 069</b>	<b>(59)</b>	<b>2 995</b>	<b>113 598</b>	<b>253 903</b>

### **3. Skrócone jednostkowe sprawozdanie finansowe spółki PGO S.A.**

W dniu 10 stycznia 2019 r. Sąd Rejonowy Katowice-Wschód w Katowicach Wydział VIII Gospodarczy KRS wydał postanowienie o dokonaniu wpisu połączenia PGO Spółka Akcyjna ( spółka przejmująca) ze spółkami PIOMA-ODLEWNIA Sp. z o.o. z siedzibą w Piotrkowie Trybunalskim oraz Kuźnia "GLINIK" Sp. z o.o. z siedzibą w Gorlicach (spółki przejmowane).

Połączenie zostało rozliczone metodą zbliżoną do metody łączenia udziałów, zdefiniowanej w ustawie o rachunkowości, tj. zsumowano poszczególne pozycje odpowiednich aktywów i pasywów oraz przychodów i kosztów połączonych spółek, według stanu na dzień połączenia oraz wyłączono kapitały podstawowe spółek przejmowanych, wzajemne należności i zobowiązania, przychody i koszty oraz zyski i straty łączonych spółek.

Celem zapewnienia porównywalności danych, przekształcono – według powyższych zasad – dane prezentowane w sprawozdaniu z sytuacji finansowej PGO Spółka Akcyjna na dzień 31.12.2018, rachunku zysków i strat, sprawozdaniu z całkowitych dochodów oraz sprawozdaniu z przepływów pieniężnych za okres 3 miesięcy od 01 stycznia 2018 roku do 31 marca 2018 roku.

## 3.1. Sprawozdanie z sytuacji finansowej

<b>A k t y w a</b>	<b>31.03.2019</b>	<b>31.12.2018</b> (przekształcone)
<b>Aktywa trwałe</b>	<b>232 065</b>	<b>228 228</b>
Wartości niematerialne	82 170	81 562
Rzeczowe aktywa trwałe	94 918	94 918
Prawa do użytkowania przedmiotu leasingu	3 563	0
Długoterminowe aktywa finansowe	51 414	51 414
Należności długoterminowe	0	334
<b>Aktywa obrotowe</b>	<b>111 119</b>	<b>96 129</b>
Zapasy	41 798	36 405
Należności z tytułu dostaw i usług oraz pozostałe należności	65 168	55 370
Należności z tytułu podatków	0	3 038
Pozostałe aktywa finansowe	1	9
Środki pieniężne i ich ekwiwalenty	3 026	911
Pozostałe aktywa krótkoterminowe	1 126	396
<b>Aktywa trwałe zaklasyfikowane jako przeznaczone do sprzedaży</b>	<b>0</b>	<b>0</b>
<b>A k t y w a r a z e m</b>	<b>343 184</b>	<b>324 357</b>

<b>P a s y w a</b>	<b>31.03.2019</b>	<b>31.12.2018</b> (przekształcone)
<b>Kapitał własny</b>	<b>179 839</b>	<b>175 281</b>
Kapitał podstawowy	96 300	96 300
Kapitał zapasowy	52 992	52 992
Kapitał z aktualizacji wyceny	(32)	(14)
Zyski zatrzymane	30 579	26 003
<b>Zobowiązania długoterminowe</b>	<b>10 153</b>	<b>7 148</b>
Kredyty i pożyczki	0	0
Zobowiązania z tytułu leasingu	3 264	218
<i>w tym z tytułu praw do użytkowania przedmiotu leasingu</i>	<i>3 264</i>	<i>0</i>
Pozostałe zobowiązania długoterminowe	0	107
Rezerwa na odroczony podatek dochodowy	3 782	3 713
Rezerwy na świadczenia pracownicze	3 107	3 110
Pozostałe rezerwy	0	0
<b>Zobowiązania krótkoterminowe</b>	<b>153 192</b>	<b>141 928</b>
Zobowiązania z tytułu dostaw i usług oraz pozostałe zobowiązania	28 189	24 473
Krótkoterminowe kredyty i pożyczki	65 429	61 029
Zobowiązania z tytułu obligacji	42 384	42 764
Zobowiązania z tytułu leasingu	613	282
<i>w tym z tytułu praw do użytkowania przedmiotu leasingu</i>	<i>174</i>	<i>0</i>
Zobowiązania z tytułu podatków	3 985	3 208
Rezerwy na świadczenia pracownicze	105	465
Pozostałe rezerwy i rozliczenia międzyokresowe bierne	8 645	5 865
Przychody przyszłych okresów	3 842	3 842
<b>Pozostałe rezerwy i rozliczenia międzyokresowe bierne</b>		
<b>P a s y w a r a z e m</b>	<b>343 184</b>	<b>324 357</b>

<b>Wartość księgowa</b>	179 839	175 281
<b>Liczba akcji</b>	96 300 000	96 300 000
<b>Wartość księgowa na jedną akcję (w złotych)</b>	1,87	1,82



### 3.2. Rachunek zysków i strat

Rachunek zysków i strat	Za okres 3 miesięcy zakończony	
	31.03.2019	31.03.2018 (przekształcone)
<b>Działalność kontynuowana</b>		
Przychody ze sprzedaży	65 152	66 454
Koszt własny sprzedaży	(48 174)	(47 960)
<b>Zysk brutto na sprzedaży</b>	<b>16 978</b>	<b>18 494</b>
Koszty sprzedaży	(1 014)	(1 229)
Koszty zarządu	(8 813)	(6 729)
Pozostałe przychody operacyjne	120	1 450
Pozostałe koszty operacyjne	(167)	(1 552)
<b>Zysk z działalności operacyjnej</b>	<b>7 104</b>	<b>10 434</b>
Przychody finansowe	65	258
Koszty finansowe	(847)	(1 060)
<b>Zysk przed opodatkowaniem</b>	<b>6 322</b>	<b>9 632</b>
Podatek dochodowy	(1 533)	(2 358)
<b>Zysk netto z działalności kontynuowanej</b>	<b>4 789</b>	<b>7 274</b>
<b>Działalność zaniechana</b>		
Strata z działalności zaniechanej	0	(315)
<b>Zysk netto</b>	<b>4 789</b>	<b>6 959</b>
Średnia ważona liczba akcji zwykłych	96 300 000	96 300 000
Zysk (strata) na jedną akcję zwykłą (w złotych)	0,05	0,07

### 3.3. Sprawozdanie z całkowitych dochodów

Sprawozdanie z całkowitych dochodów	Za okres 3 miesięcy zakończony	
	31.03.2019	31.03.2018 (przekształcone)
Zysk netto	4 789	6 959
Inne całkowite dochody które mogą zostać przeniesione w późniejszych okresach do rachunku zysków i strat ( wycena instrumentów zabezpieczających)	(18)	(37)
Inne całkowite dochody które nie zostaną przeniesione w późniejszych okresach do rachunku zysków i strat (zyski/straty aktuarialne z tytułu świadczeń pracowniczych)	(17)	(69)
<b>Całkowite dochody ogółem</b>	<b>4 754</b>	<b>6 853</b>
Przypadające akcjonariuszom podmiotu dominującego	4 754	6 853
Przypadające mniejszości	0	0

## 3.4. Rachunek przepływów pieniężnych

Sprawozdanie z przepływów pieniężnych	Za okres 3 miesięcy zakończony	
	31.03.2019	31.03.2018 (przekształcone)
<b>Przepływy pieniężne z działalności operacyjnej</b>		
<b>Zysk przed opodatkowaniem</b>	<b>6 322</b>	<b>9 632</b>
Korekty razem	(2 504)	(17 216)
Amortyzacja	4 192	4 172
Odsetki i udziały w zyskach	598	811
Zysk (strata) z tytułu działalności inwestycyjnej	(154)	(553)
Zmiana stanu zapasów	(5 393)	(2 299)
Zmiana stanu należności	(6 427)	(4 314)
Zmiana stanu zobowiązań	3 996	(10 875)
Zmiana stanu rezerw na świadczenia pracownicze i pozostałych rezerw	2 416	475
Podatek dochodowy zapłacony	(1 002)	(1 489)
Zmiana stanu pozostałych aktywów	(730)	(1 829)
Inne korekty	0	(1 315)
<b>Przepływy pieniężne netto z działalności operacyjnej</b>	<b>3 818</b>	<b>(7 584)</b>
<b>Przepływy pieniężne z działalności inwestycyjnej</b>		
Wpływy z tytułu zbycia rzeczowych aktywów trwałych	27	3 238
Wpływy z tytułu spłat pożyczek	0	500
Odsetki otrzymane	1	203
Inne wpływy inwestycyjne	0	86
Nabycie wartości niematerialnych oraz rzeczowych aktywów trwałych	(4 848)	(1 685)
Udzielone pożyczki	0	(500)
<b>Przepływy pieniężne netto z działalności inwestycyjnej</b>	<b>(4 820)</b>	<b>1 842</b>
<b>Przepływy pieniężne z działalności finansowej</b>		
Kredyty i pożyczki zaciągnięte	5 778	15 592
Spłaty kredytów	(850)	(8 600)
Płatności zobowiązań z tytułu umów leasingu finansowego	(285)	(92)
Odsetki zapłacone	(1 526)	(1 774)
<b>Przepływy pieniężne netto z działalności finansowej</b>	<b>3 117</b>	<b>5 126</b>
<b>Przepływy pieniężne netto, razem</b>	<b>2 115</b>	<b>(616)</b>
<b>Bilansowa zmiana stanu środków pieniężnych</b>	<b>2 115</b>	<b>(616)</b>
<b>Środki pieniężne na początek okresu</b>	<b>1</b>	<b>1 191</b>
<b>Środki pieniężne spółek połączonych</b>	<b>910</b>	<b>0</b>
<b>Środki pieniężne na koniec okresu</b>	<b>3 026</b>	<b>575</b>

### 3.5. Zestawienie zmian w kapitale własnym

#### Sprawozdanie ze zmian w kapitale własnym za okres 01.01.2019 do 31.03.2019

	Kapitał podstawowy	Kapitał zapasowy	Kapitał z aktualizacji wyceny	Zyski zatrzymane	Razem kapitały własne
<b>Stan na początek okresu</b>	<b>96 300</b>	<b>50 752</b>	<b>0</b>	<b>(1 689)</b>	<b>145 363</b>
Zysk netto				4 789	4 789
Inne całkowite dochody			(18)	(17)	(35)
<b>Razem całkowite dochody</b>	<b>0</b>	<b>0</b>	<b>(18)</b>	<b>4 772</b>	<b>4 754</b>
Rozliczenie połączenia ze spółkami zależnymi		2 240	(14)	27 496	29 722
<b>Stan na koniec okresu</b>	<b>96 300</b>	<b>52 992</b>	<b>(32)</b>	<b>30 579</b>	<b>179 839</b>

#### Sprawozdanie ze zmian w kapitale własnym za okres 01.01.2018 do 31.12.2018

	Kapitał podstawowy	Kapitał zapasowy	Kapitał z aktualizacji wyceny	Zyski zatrzymane	Razem kapitały własne
<b>Stan na początek okresu</b>	<b>96 300</b>	<b>41 069</b>	<b>0</b>	<b>9 685</b>	<b>147 054</b>
Zysk netto				(1 686)	(1 686)
Inne całkowite dochody				(5)	(5)
<b>Razem całkowite dochody</b>	<b>0</b>	<b>0</b>	<b>0</b>	<b>(1 691)</b>	<b>(1 691)</b>
Podział zysku za rok ubiegły		9 683		(9 683)	0
<b>Stan na koniec okresu</b>	<b>96 300</b>	<b>50 752</b>	<b>0</b>	<b>(1 689)</b>	<b>145 363</b>

## 4. Informacja dodatkowa

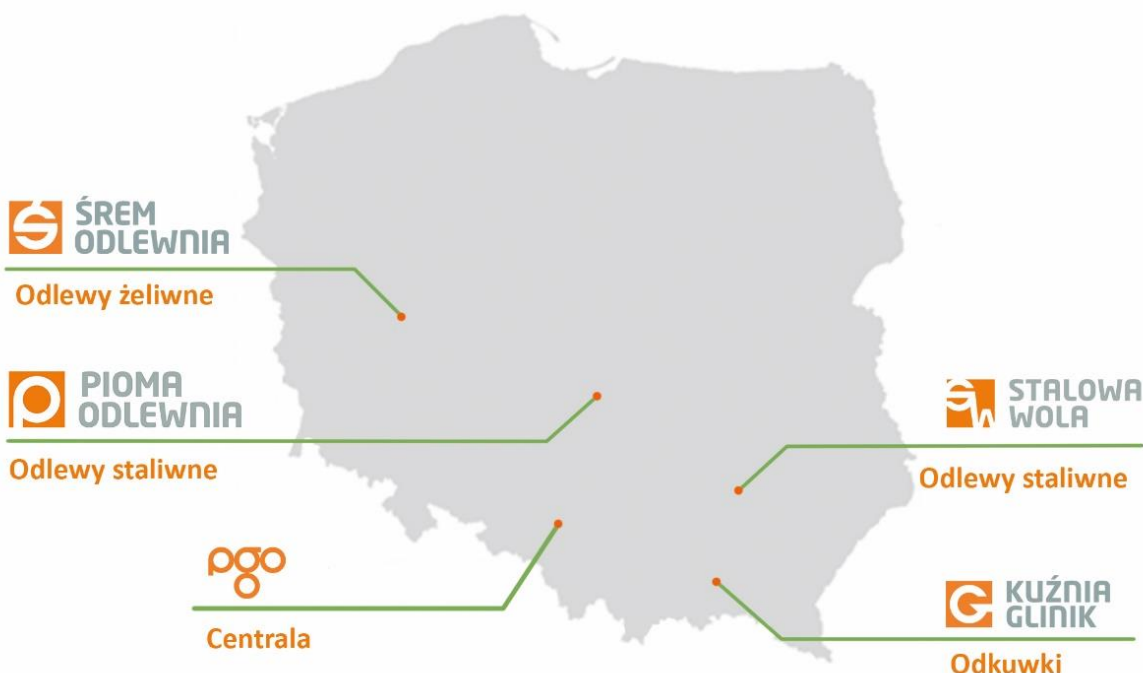
### 4.1. Charakterystyka Grupy Kapitałowej PGO

#### a) Podstawowe dane jednostki dominującej i Grupy Kapitałowej

PGO S.A. jest podmiotem dominującym w Grupie Kapitałowej w skład której na dzień 31 marca 2019 r. wchodziły, obok podmiotu dominującego, spółki Odlewnia Żeliwa „Śrem” Sp. z o.o., PGO Spółka Akcyjna S.K.A., PGO Spółka Akcyjna Estate S.K.A., PGO Services Sp. z o.o. oraz oddziały produkcyjne PGO S.A. Pioma-Odlewnia Oddział w Piotrkowie Trybunalskim, PGO S.A. Kuźnia Glinik Oddział w Gorlicach, PGO S.A. Odlewnia Staliwa Oddział w Stalowej Woli. Podstawowa bieżąca działalność Spółki polega na działalności holdingowej i kontroli nad spółkami Grupy Kapitałowej oraz realizacji, w ramach oddziałów, produkcji odlewów i odkuwek. Ponadto PGO S.A. świadczy na rzecz spółek Grupy i oddziałów usługi doradcze, administracyjne, księgowo-księgarskie, kadrowo-płacowe i marketingowe.

Grupa Kapitałowa PGO należy do grona największych w Polsce firm działających w branży metalurgicznej. Jest producentem odlewów żeliwnych i staliwnych oraz odkuwek matrycowych i swobodnie kutych. Nasze zakłady produkcyjne posiadają wieloletnie tradycje na rynku metalurgicznym sięgające 130 lat. Łącząc długoletnie doświadczenie, bogatą tradycję odlewniczą i kuzienniczą, posiadaną wiedzę, zaplecze produkcyjne i nowoczesne metody zarządzania, Grupa PGO oferuje produkty spełniające wysokie standardy i normy europejskie, które cieszą się uznaniem odbiorców zarówno w kraju, jak i na rynkach zagranicznych.

Nasze zakłady realizują wszystkie fazy procesu technologicznego wykonania odlewów i odkuwek, poczynając od zaprojektowania technologii, poprzez dobranie odpowiedniego gatunku materiału, zaprojektowanie i wykonanie oprzyrządowania, po wykonanie odlewu lub odkuwki, jego obróbkę cieplną i mechaniczną oraz badania jakościowe. Możliwości produkcyjne Grupy Kapitałowej pozwalają na wytworzenie łącznie do około 60.000 ton odlewów rocznie oraz około 15.000 ton odkuwek rocznie.



## PGO IRON CASTINGS

Oferta produkcyjna Grupy PGO w przypadku odlewów żeliwnych obejmuje:

- żeliwa szare,
- żeliwa sferoidalne,
- żeliwa sferoidalne z gwarantowaną udarnością,
- żeliwa stopowe,
- żeliwa odporne na ścieranie,
- żeliwa wysokostopowe,
- żeliwa niskostopowe,

## PGO STEEL CASTINGS

W grupie odlewów stalowych produkujemy:

- staliwa węglowe konstrukcyjne,
- staliwa stopowe konstrukcyjne odporne na ścieranie (w tym wysokomanganowe i wysokochromowe), żaroodporne i żarowytrzymałe,
- staliwa niskostopowe,

Do odlewów może być dołączony atest określający skład chemiczny, własności mechaniczne jak również wyniki badań nieniszczących oraz metalograficznych.

Oprócz produkcji odlewów oferta naszej Grupy dla klientów zewnętrznych obejmuje także:

- produkcję i adaptację modeli drewnianych, żywicznych i metalowych;
- usługi obróbki mechanicznej (np. obróbka wstępna odlewów wielkogabarytowych lub obróbka na gotowo odlewów dla branży motoryzacyjnej) i cieplnej odlewów (odprężanie, normalizacja, ulepszenie cieplne itp.) lub konstrukcji (wyżarzanie odprężające),
- usługi laboratoryjne (analiza składu chemicznego, badania jakościowe, wytrzymałościowe i metalograficzne).

Odlewy żeliwne mają zastosowanie m.in. jako: bębny hamulcowe, korpusy sprężarek, bloki i obudowy silników, obudowy przekładni, elementy konstrukcyjne maszyn obróbczych, przeciwwagi, tuleje oraz kołnierze części pomp i zaworów, elementy armatury przemysłowej czy obudowy turbin.



Korpus pompy  
waga 69 kg



Korpus zaworu  
waga 7 kg



Wspornik osi  
waga 43 kg



Korpus sprężarki  
waga 12 kg



Łoże obrabiarki  
waga 2 900 kg



Element turbiny wiatrowej  
waga 12 000 kg



Korpus sprężarki  
waga 19 kg



Obciążnik kołowy  
waga 120 kg

Odlewy staliwne wytwarzane w naszej Grupie mają zastosowanie przede wszystkim jako elementy konstrukcyjne i podzespoły maszyn górniczych wykorzystywane m.in. w produkcji przenośników ścianowych, obudów ścianowych, kombajnów urabiających jak również elementy armatury przemysłowej, kół zębatach, obudowy przekładni, ogniów gąsienic itp.



*Korpus ramienia  
waga 1 800 kg*



*Korpus steru strumieniowego  
waga 1 800 – 3 000 kg*



*Kóło windy kotwicznej  
waga 2 700 kg*



*Dysza wlotowa  
waga 415 kg*



*Obudowa przekładni  
waga 400 kg*



*Korpus turbiny gazowej  
waga 3 000 kg*



*Tarcza hamulcowa turbiny wiatrowej  
waga 3 800 kg*



*Korpus turbiny parowej  
waga 4 200 kg*

Odbiorcami naszych produktów są zarówno krajowi, jak i zagraniczni producenci działający w następujących branżach:

- przemysł górniczy,
- przemysł rolniczy,
- przemysł motoryzacyjny,
- przemysł kolejowy,
- technika napędowa,
- przemysł stoczniowy,
- przemysł budowlany,
- armatura przemysłowa,
- maszyny i urządzenia,
- przemysł energetyczny,
- przemysł metalurgiczny,
- przemysł paliwowy,
- technika dźwigowa,
- siłownie wiatrowe,
- przemysł maszyn obróbczych,
- pozostałe gałęzie przemysłu,

Oferta Grupy w zakresie produkcji odkuwek obejmuje:

- odkuvki matrycowe w zakresie 0,2 – 150 kg,
- odkuvki swobodnie kute w zakresie 0,5 – 8000 kg,

Ponadto kuźnia świadczy również usługi w zakresie obróbki cieplnej, obróbki mechanicznej, śrutowania, gięcia oraz badań mechanicznych i nieniszczących.

Kuźnia Glinik Oddział w Gorlicach oferuje swoje wyroby kontrahentom należącym do następujących branż:

- przemysł górniczy
- przemysł kolejowy
- przemysł rolniczy
- przemysł maszynowy
- motoryzacja
- przemysł budowlany
- przemysł paliwowo-energetyczny
- pozostałe gałęzie przemysłu



Ucho cylindra hydraulicznego  
waga 2 – 55 kg



Zawias hamulca  
waga 1 – 3 kg



Oprawa łożyska  
waga 12 kg



Kostka/kamień resora  
waga 1 kg



Hak z trzonem obrotowym  
waga 3,5 kg



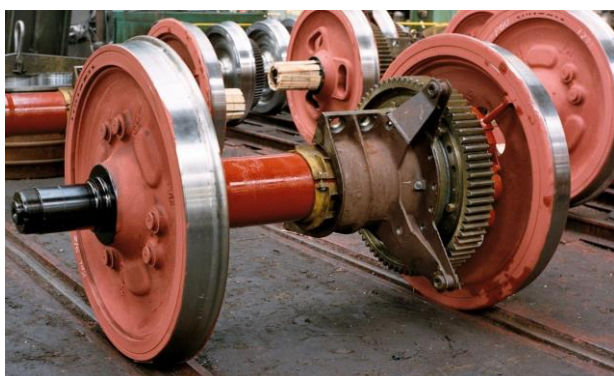
Oś  
waga 550 kg



Łącznik  
waga 1,8 kg



Zgrzebło  
waga 18 – 45 kg



Zestaw kołowy do lokomotyw elektrycznych i spalinowych



Sprzęg śrubowy do zespołów łączeniowych wagonów

PGO Spółka Akcyjna S.K.A. w Grupie Emitenta pełni rolę centrum finansowego, którego zadaniem jest udzielanie, w ramach posiadanych zasobów finansowych, pożyczek podmiotom wchodzącym w skład Grupy. Natomiast PGO Spółka Akcyjna Estate S.K.A. prowadzi działalność w zakresie obsługi nieruchomości należących do spółek Grupy. PGO Services Sp. z o.o. jest spółką, która ma za zadanie świadczenie na rzecz Grupy PGO usług w zakresie szeroko rozumianego wspierania procesów produkcyjnych m.in. w zakresie wykańczania i obróbki wyrobów dla klientów.

Produkcja Grupy odbywa się zgodnie z Systemem Zarządzania Jakością spełniającym wymagania norm ISO 9001:2015 certyfikowany przez DEKRA Certification Sp. z o.o. Wytwarzane przez Grupę odlewy i odkuwki posiadają zgodność z polskimi i międzynarodowymi normami jakościowymi, m.in. ISO, DIN, PN-EN czy ASTM oraz dopuszczeniami towarzystw klasyfikacyjnych i firm.

Nasze zakłady produkcyjne gwarantują wysoką jakość produkowanych odlewów dzięki stabilnemu i powtarzalnemu procesowi produkcyjnemu oraz szczegółowemu i systematycznemu nadzorowaniu parametrów technicznych i technologicznych. W ramach zakładów produkcyjnych funkcjonują laboratoria wyposażone w nowoczesną aparaturę umożliwiającą przeprowadzanie badań i testów materiałów stosowanych w procesach produkcyjnych oraz posiadające certyfikacje i świadectwa uznaniowe niezależnych instytucji potwierdzające spełnianie wymagań dla laboratoriów przemysłowych.

## b) Skład Grupy Kapitałowej

W skład Grupy Kapitałowej PGO na dzień 31 marca 2019 r. wchodziły:



**PGO S.A.** – jednostka dominująca

Siedziba: Katowice, ul. Tysiąclecia 101

Regon: 590722383; NIP: 771-23-74-309

PGO S.A. jako podmiot dominujący w Grupie prowadzi działalność holdingową oraz świadczy na rzecz spółek zależnych usługi zarządcze i administracyjne oraz realizacji, w ramach oddziałów, produkcji odlewów i odkuwek.



**PGO S.A. Pioma-Odlewnia Oddział w Piotrkowie Trybunalskim** – oddział produkcyjny objęty konsolidacją pełną

Siedziba: Piotrków Trybunalski, ul. Dmowskiego 38

Przedmiot działalności: odlewnictwo żeliwa, odlewnictwo staliwa, odlewnictwo metali lekkich, miedzi i stopów miedzi, obróbka metali, produkcja modeli odlewniczych, usługi laboratoryjne.



**PGO S.A. Kuźnia Glinik Oddział w Gorlicach** – oddział produkcyjny objęty konsolidacją pełną

Siedziba: Gorlice, ul. F. Chopina 33A

Przedmiot działalności: kucie, prasowanie, wylączanie i walcowanie metali, metalurgia proszków, obróbka metali i nakładanie powłok na metale, obróbka mechaniczna elementów metalowych, produkcja konstrukcji metalowych i ich części.



**PGO S.A. Odlewnia Staliwa Oddział w Stalowej Woli** – oddział produkcyjny objęty konsolidacją pełną

Siedziba: Stalowa Wola, ul. Kwiatkowskiego 1

Przedmiot działalności: odlewnictwo staliwa, odlewnictwo metali lekkich, odlewnictwo żeliwa, odlewnictwo miedzi i stopów miedzi, obróbka metali i nakładanie powłok na metale, produkcja konstrukcji metalowych i ich części.



**Odlewnia Żeliwa „Śrem” Sp. z o.o.** – jednostka zależna objęta konsolidacją pełną

Siedziba: Śrem, ul. Staszica 1

Regon: 630262070; NIP: 785-00-10-299



Przedmiot działalności: produkcja odlewów z żeliwa szarego, niskostopowego i sferoidalnego, obróbka metali i nakładanie powłok na metale, produkcja modeli odlewniczych, usługi laboratoryjne.



**PGO Spółka Akcyjna S.K.A.** – jednostka zależna objęta konsolidacją pełną

Siedziba: Katowice, ul. Tysiąclecia 101

Regon: 146888328; NIP: 525-256-62-35

Przedmiot działalności: doradztwo w zakresie prowadzenia działalności gospodarczej i zarządzania, działalność holdingów finansowych, finansowa działalność usługowa, udzielanie kredytów. Spółka w Grupie Emitenta pełni rolę centrum finansowego, którego zadaniem jest udzielanie, w ramach posiadanych zasobów finansowych, pożyczek spółkom wchodzącym w skład Grupy.



**PGO Spółka Akcyjna Estate S.K.A.** – jednostka zależna objęta konsolidacją pełną

Siedziba: Katowice, ul. Tysiąclecia 101

Regon: 302575882; NIP: 783-170-58-76

Przedmiot działalności: wynajem i zarządzanie nieruchomościami własnymi, dzierżawionymi lub na zlecenie, kupno i sprzedaż nieruchomości, działalność holdingów finansowych, finansowa działalność usługowa, leasing finansowy, udzielanie kredytów, wynajem i dzierżawa.

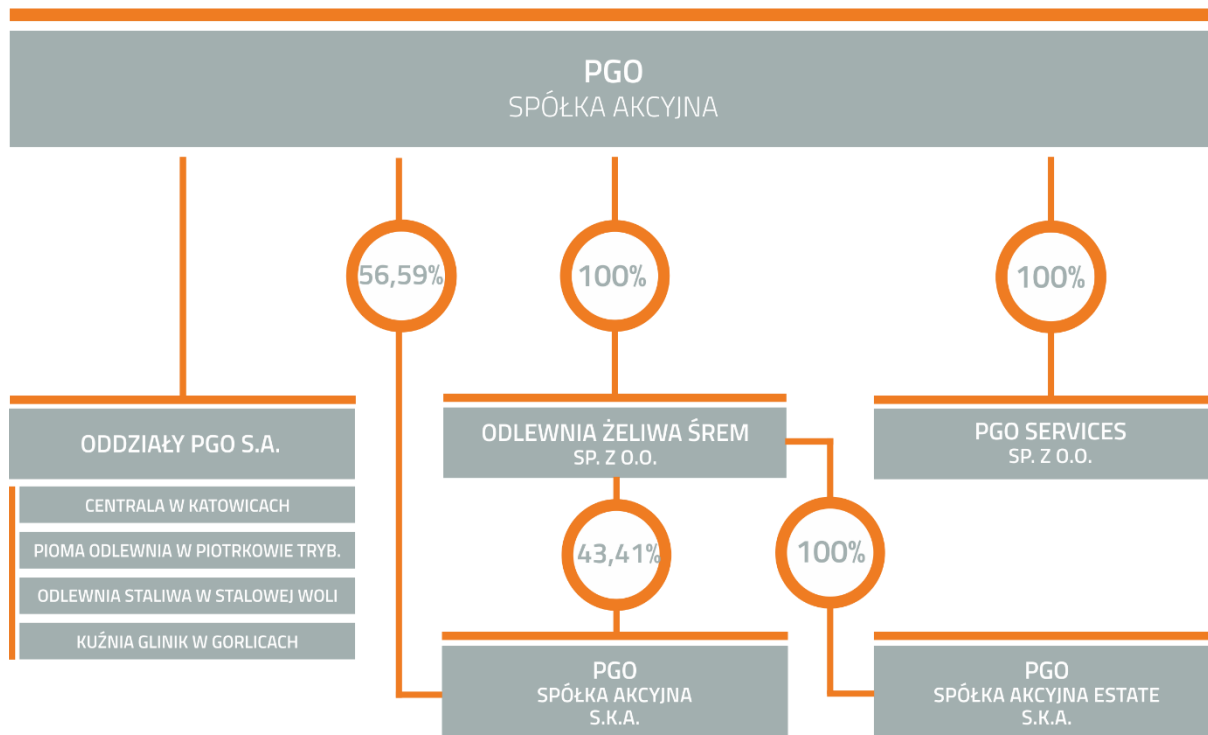


**PGO Services Sp. z o.o.** – jednostka zależna objęta konsolidacją pełną

Siedziba: Katowice, ul. Tysiąclecia 101

Regon: 367759249; NIP: 634-289-93-86

Przedmiot działalności: produkcja konstrukcji metalowych i ich części, obróbka metali i nakładanie powłok na metale, obróbka mechaniczna elementów metalowych.



#### **4.2. Opis zmian organizacji Grupy Kapitałowej Emitenta, w tym w wyniku połączenia jednostek, uzyskania lub utraty kontroli nad jednostkami zależnymi oraz inwestycjami długoterminowymi, a także podziału, restrukturyzacji lub zaniechania działalności**

W okresie I kwartału 2019 r. w Grupie Kapitałowej Emitenta nastąpiły następujące zmiany:

- W dniu 10 stycznia 2019 r. Sąd Rejonowy Katowice-Wschód w Katowicach Wydział VIII Gospodarczy KRS wydał postanowienie o dokonaniu wpisu połączenia Emitenta zgodnie z treścią uchwały nr 3 podjętej przez Nadzwyczajne Walne Zgromadzenie PGO S.A. w dniu 3 grudnia 2018 r. w sprawie: „Połączenia PGO S.A. z siedzibą w Katowicach ze spółkami PIOMA-ODLEWNIA Sp. z o.o. z siedzibą w Piotrkowie Trybunalskim oraz Kuźnia „GLINIK” Sp. z o.o. z siedzibą w Gorlicach.”

Połączenie PGO S.A. ze spółkami zależnymi PIOMA-ODLEWNIA Sp. z o.o. i Kuźnia „GLINIK” Sp. z o.o. nastąpiło, zgodnie z przyjętym Planem Połączenia, w trybie art. 492 § 1 pkt 1 k.s.h., poprzez przejście przez PGO S.A. - jako Spółkę Przejmującą całych majątków Spółek Przejmowanych tj. PIOMA-ODLEWNIA Sp. z o.o. z siedzibą w Piotrkowie Trybunalskim oraz Kuźnia „GLINIK” Sp. z o.o. z siedzibą w Gorlicach. Z uwagi na to, że Spółka Przejmująca jest jedynym wspólnikiem Spółek Przejmowanych, połączenie zostało przeprowadzone w sposób uproszczony, stosownie do art. 516 § 6 k.s.h. bez podwyższenia kapitału zakładowego Spółki Przejmującej oraz bez wydawania akcji Spółki Przejmującej wspólnikowi Spółek Przejmowanych.

W związku z połączeniem PGO S.A. ze spółkami zależnymi PIOMA-ODLEWNIA Sp. z o.o. oraz Kuźnia „GLINIK” Sp. z o.o. dokonano również zmiany Statutu PGO S.A. rozszerzając przedmiot działalności Spółki o przedmioty działalności łączonych spółek.

Połączenie spółek produkcyjnych Emitenta w PGO S.A. ma na celu dalszą integrację procesów realizowanych w Grupie PGO w ramach przyjętej w latach poprzednich strategii. Grupa PGO, realizując strategię, zintegrowała wiele procesów w spółce PGO S.A. (handel – front office, zarządzanie znakami towarowymi, finanse, księgowość, controlling, kadry, płace) w wyniku czego nastąpił wzrost efektywności. Dalsza integracja w obszarze procesów produkcyjnych, centralizacji zakupów czy finansowania potrzeb inwestycyjnych zwiększy skuteczność realizowanych działań operacyjnych. Połączenie spółek Grupy PGO pozwoli również uzyskać prostą i czytelną strukturę organizacyjną, ułatwi relacje z klientami, zarządzanie operacyjne i komunikację wewnętrzną, zwiększy zdolność do finansowania zewnętrznego i wewnętrznego potrzeb operacyjnych i inwestycyjnych, a sama działalność w spółce PGO S.A. będzie bardziej zdywersyfikowana w ramach branż, produktów, rynków i klientów.

#### **4.3. Wskazanie akcjonariuszy posiadających bezpośrednio lub pośrednio przez podmioty zależne co najmniej 5% ogólnej liczby głosów na walnym zgromadzeniu Emitenta na dzień przekazania raportu wraz ze wskazaniem liczby akcji posiadanych przez te podmioty, procentowego udziału tych akcji w kapitale zakładowym, liczby głosów z nich wynikających oraz procentowego udziału tych akcji w ogólnej liczbie głosów na walnym zgromadzeniu, a także wskazanie zmian w strukturze własności znacznych pakietów akcji emitenta w okresie od dnia przekazania poprzedniego raportu okresowego**

Na dzień 31 marca 2019 r. kapitał zakładowy Spółki wynosił 96.300.000 zł i dzielił się na 96.300.000 akcji serii A i B o wartości nominalnej 1,00 zł każda. Wszystkie wyemitowane akcje są akcjami zwykłymi bez uprzywilejowania co do uczestnictwa w podziale zysku.

Struktura akcjonariatu PGO S.A. zgodnie z otrzymanymi przez Spółkę zawiadomieniami na podstawie przepisów ustawy z dnia 29 lipca 2005 r. o ofercie publicznej i warunkach wprowadzania instrumentów finansowych do zorganizowanego systemu obrotu oraz o spółkach publicznych:

**Struktura akcjonariatu na 31.03.2019 r.**

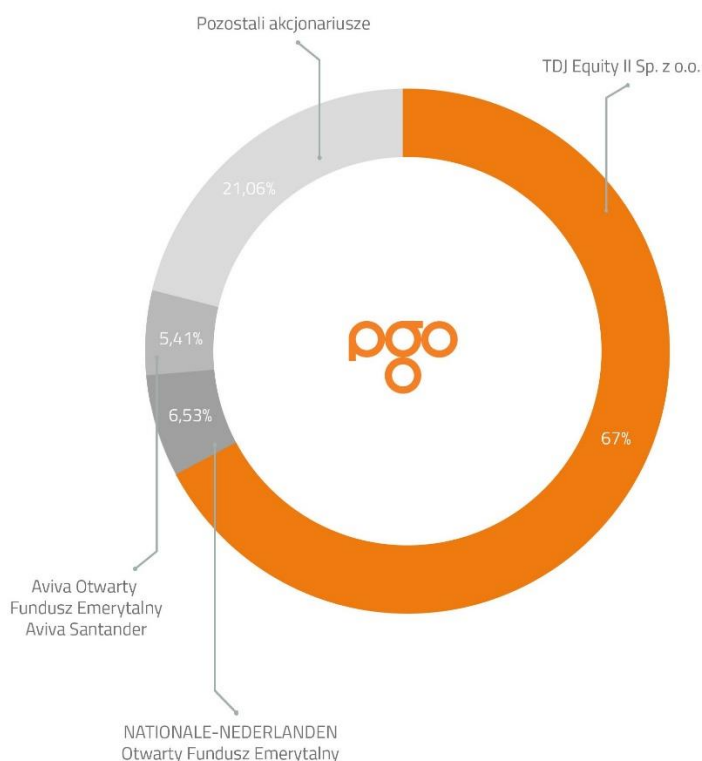
Akcjonariusz	Liczba akcji	Udział w ogólnej liczbie akcji	Liczba głosów	Udział w ogólnej liczbie głosów
TDJ Equity II Sp. z o.o.	64.521.000	67,00%	64.521.000	67,00%
NATIONALE-NEDERLANDEN Otwarty Fundusz Emerytalny	6.291.029	6,53%	6.291.029	6,53%
Aviva Otwarty Fundusz Emerytalny Aviva Santander	5.210.315	5,41%	5.210.315	5,41%
Pozostali akcjonariusze	20.277.656	21,06%	20.277.656	21,06%
<b>Razem</b>	<b>96.300.000</b>	<b>100,00%</b>	<b>96.300.000</b>	<b>100,00%</b>

**Struktura akcjonariatu na 31.12.2018 r.**

Akcjonariusz	Liczba akcji	Udział w ogólnej liczbie akcji	Liczba głosów	Udział w ogólnej liczbie głosów
TDJ Equity II Sp. z o.o.	64.521.000	67,00%	64.521.000	67,00%
NATIONALE-NEDERLANDEN Otwarty Fundusz Emerytalny	6.291.029	6,53%	6.291.029	6,53%
Aviva Otwarty Fundusz Emerytalny Aviva Santander	5.210.315	5,41%	5.210.315	5,41%
Pozostali akcjonariusze	20.277.656	21,06%	20.277.656	21,06%
<b>Razem</b>	<b>96.300.000</b>	<b>100,00%</b>	<b>96.300.000</b>	<b>100,00%</b>

Ponadto Emitent informuje, iż Przewodniczący Rady Nadzorczej Pan Tomasz Domogała sprawując bezpośrednią kontrolę nad spółką TDJ S.A., która jest jedynym wspólnikiem spółki TDJ Equity II Sp. z o.o. sprawuje pośrednio kontrolę nad większościovym pakietem akcji PGO S.A.

W stosunku do stanu z 31 grudnia 2018 r. struktura akcjonariatu, zgodnie z otrzymanymi przez Emitenta zawiadomieniami, nie uległa zmianie.



#### 4.4. Zestawienie stanu posiadania akcji Emitenta lub uprawnień do nich przez osoby zarządzające i nadzorujące Emitenta na dzień przekazania raportu, wraz ze wskazaniem zmian w stanie posiadania, w okresie od dnia przekazania poprzedniego raportu okresowego

Wykaz akcji Emitenta będących w posiadaniu osób zarządzających i nadzorujących przedstawiono w poniższej tabeli:

Osoba zarządzająca lub nadzorująca	Liczba akcji	Wartość nominalna akcji (zł)	Zmiana w stanie posiadania akcji w okresie od poprzedniego raportu
Łukasz Petrus – Prezes Zarządu	nie posiada	-	bez zmian
Lucjan Augustyn – Wiceprezes Zarządu	nie posiada	-	bez zmian
Andrzej Bulanowski – Wiceprezes Zarządu	nie posiada	-	bez zmian
Ireneusz Kazimierski – Wiceprezes Zarządu	nie posiada	-	bez zmian
Tomasz Domogała * – Przewodniczący Rady Nadzorczej	1.621.371	1.621.371,00	bez zmian
Czesław Kisiel – Wiceprzewodniczący Rady Nadzorczej	nie posiada	-	bez zmian
Michał Nowak – Członek Rady Nadzorczej	nie posiada	-	bez zmian
Magdalena Zajączkowska-Ejsymont – Członek Rady Nadzorczej	nie posiada	-	bez zmian
Jacek Leonkiewicz – Członek Rady Nadzorczej	nie posiada	-	bez zmian
Jacek Krysiński – Członek Rady Nadzorczej	nie posiada	-	bez zmian
Dorota Wyjadłowska – Członek Rady Nadzorczej	nie posiada	-	bez zmian
Tomasz Kruk – Członek Rady Nadzorczej	nie posiada	-	bez zmian

\* - Pan Tomasz Domogała jest podmiotem dominującym w stosunku do TDJ S.A., który z kolei jest jedynym współnikiem spółki TDJ Equity II Sp. z o.o. będącej właścicielem 64.521.000 akcji Emitenta, co powoduje, iż posiada on pośrednio dodatkowo 64.521.000 akcji PGO S.A.

#### 4.5. Organy zarządzające i nadzorcze Emitenta

##### a) Zarząd

Na dzień 31.12.2018 r. w skład Zarządu wchodził:

Łukasz Petrus – Prezes Zarządu  
Lucjan Augustyn – Wiceprezes Zarządu  
Andrzej Bulanowski – Wiceprezes Zarządu  
Ireneusz Kazimierski – Wiceprezes Zarządu

W okresie pierwszego kwartału 2019 r. skład Zarządu nie uległ zmianie i na dzień 31.03.2019 r. był następujący:

Łukasz Petrus – Prezes Zarządu  
Lucjan Augustyn – Wiceprezes Zarządu  
Andrzej Bulanowski – Wiceprezes Zarządu  
Ireneusz Kazimierski – Wiceprezes Zarządu

##### b) Rada Nadzorcza

Na dzień 31.12.2018 r. w skład Rady Nadzorczej wchodził:

Tomasz Domogała – Przewodniczący Rady Nadzorczej  
Czesław Kisiel – Wiceprzewodniczący Rady Nadzorczej  
Magdalena Zajączkowska-Ejsymont – Członek Rady Nadzorczej

Jacek Leonkiewicz – Członek Rady Nadzorczej  
 Michał Nowak – Członek Rady Nadzorczej  
 Dorota Wyjadłowska – Członek Rady Nadzorczej  
 Jacek Krysiński – Członek Rady Nadzorczej  
 Tomasz Kruk – Członek Rady Nadzorczej

W dniu 13 marca 2019 r., członek Rady Nadzorczej Pan Jacek Krysiński złożył rezygnację z członkostwa w Radzie Nadzorczej Emitenta ze skutkiem na dzień 13 marca 2019 r.

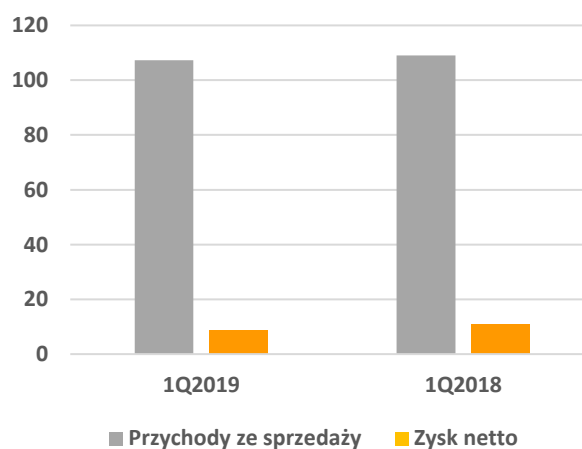
Skład Rady Nadzorczej dzień przekazania niniejszego raportu był następujący:

Tomasz Domogała – Przewodniczący Rady Nadzorczej  
 Czesław Kisiel – Wiceprzewodniczący Rady Nadzorczej  
 Magdalena Zajączkowska-Ejsymont – Członek Rady Nadzorczej  
 Jacek Leonkiewicz – Członek Rady Nadzorczej  
 Michał Nowak – Członek Rady Nadzorczej  
 Tomasz Kruk – Członek Rady Nadzorczej  
 Dorota Wyjadłowska – Członek Rady Nadzorczej

**4.6. Informacje, które zdaniem Emitenta są istotne dla oceny jego sytuacji kadrowej, majątkowej, finansowej, wyniku finansowego i ich zmian, oraz informacje, które są istotne dla oceny możliwości realizacji zobowiązań przez Emitenta**

**a) Podstawowe skonsolidowane dane ekonomiczno-finansowe**

Rachunek zysków i strat (tys. zł)	1Q2019	1Q2018
Przychody ze sprzedaży	107 256	109 070
Koszt własny sprzedaży	(82 313)	(81 868)
Zysk brutto na sprzedaży	24 943	27 202
EBITDA	14 635	19 506
Amortyzacja	4 229	4 565
Zysk z działalności operacyjnej	10 406	14 941
Zysk brutto	10 614	14 295
Zysk netto	8 853	10 930



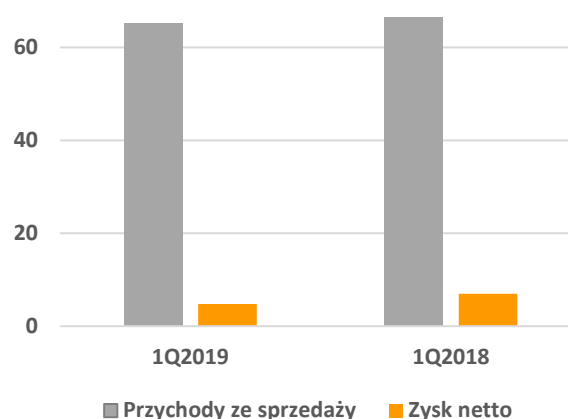
Skonsolidowane przychody ze sprzedaży za pierwszy kwartał 2019 roku były niższe od skonsolidowanych przychodów ze sprzedaży w analogicznym okresie 2018 roku o 1,7%. Odnotowany nieznaczny spadek przychodów w okresie pierwszego kwartału związany był głównie z sygnalizowanym już wcześniej spowolnieniem koniunktury gospodarczej co przełożyło się na spadek zamówień. Z drugiej strony dzięki intensywnym działaniom marketingowym uzyskano przychody tylko nieznacznie niższe od przychodów uzyskanych w bardzo dobrym dla branży pierwszym kwartale 2018 roku. Strategia dywersyfikacji portfela branżowego sprzedaży pozwala na kompensowanie gorszej koniunktury w poszczególnych branżach zwiększoną sprzedażą do tych segmentów przemysłu, które nadal dynamicznie wzrastają (np. przemysł kolejowy). Wynik finansowy netto za pierwszy kwartał 2019 roku ukształtował się na poziomie 8.853 tys. zł i był niższy od wyniku za pierwszy kwartał 2018 roku o 19,0%.

Sytuacja finansowa w Grupie Kapitałowej na koniec pierwszego kwartału 2019 roku kształtowała się następująco:

Poziom kapitałów własnych wynosił 267.554 tys. zł co stanowi 59,3% udziału w pasywach ogółem. Natomiast poziom zobowiązań długo i krótkoterminowych wraz z rezerwami wynosi 183.346 tys. zł co stanowi 40,7% udziału w pasywach ogółem, z czego zobowiązania krótkoterminowe z tytułu kredytów i pożyczek wynoszą 44.540 tys. zł, a zobowiązania z tytułu obligacji 42.384 tys. zł.

## b) Podstawowe jednostkowe dane ekonomiczno-finansowe

Rachunek zysków i strat (tys. zł)	1Q2019	1Q2018
Przychody ze sprzedaży	65 152	66 454
Koszt własny sprzedaży	(48 174)	(47 960)
Zysk brutto na sprzedaży (strata)	16 978	18 494
EBITDA	11 296	14 606
Amortyzacja	4 192	4 172
Zysk z działalności operacyjnej (strata)	7 104	10 434
Zysk brutto	6 322	9 632
Zysk netto	4 789	6 959



Prezentowane za pierwszy kwartał 2019 roku jednostkowe dane finansowe uwzględniają dokonane w dniu 10.01.2019 r. połączenie PGO S.A. ze spółkami Pioma-Odlewnia Sp. z o.o. oraz Kuźnia GLINIK Sp. z o.o. W związku z tym dane porównawcze za 2018 r. zostały odpowiednio przekształcone dla zapewnienia ich porównywalności z danymi za pierwszy kwartał 2019 roku. W okresie pierwszego kwartału 2019 roku wartość przychodów ze sprzedaży była niższa w stosunku do analogicznego okresu 2018 roku o 2,0%. Przychody ze sprzedaży, począwszy od pierwszego kwartału 2019 roku oprócz przychodów z tytułu świadczenia na rzecz spółek Grupy usług zarządczych i administracyjnych, usług sprzedaży i marketingu oraz z tytułu zarządzania znakami towarowymi i prawami majątkowymi, obejmują również przychody ze sprzedaży odlewów i odkuwek realizowanej przez PGO S.A. Pioma-Odlewnia Oddział w Piotrkowie Trybunalskim, PGO S.A. Kuźnia Glinik Oddział w Gorlicach oraz PGO S.A. Odlewnia Staliwa Oddział w Stalowej Woli.

Wynik finansowy netto za pierwszy kwartał 2019 roku zamknął się zyskiem w wysokości 4.789 tys. zł i był niższy od wyniku za pierwszy kwartał 2018 roku o 31,2%.

Sytuacja finansowa Emitenta na koniec pierwszego kwartału 2019 roku kształtowała się następująco: Poziom kapitałów własnych wynosił 179.839 tys. zł co stanowi 52,4% udziału w pasywach ogółem. Natomiast poziom zobowiązań długo i krótkoterminowych wynosi 163.345 tys. zł co stanowi 47,6% udziału w pasywach ogółem.

## c) Produkty i rynki zbytu

Przedmiotem działalności Grupy są w szczególności:

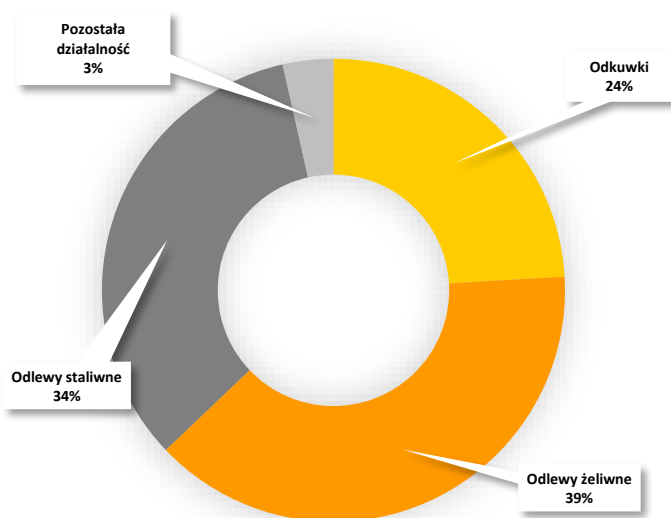
- odlewnictwo żeliwa,
- odlewnictwo staliwa,
- produkcja odkuwek kutych matrycowo, swobodnie oraz półswobodnie,
- produkcji oprzyrządowania kuźniczego (niezbędnego w procesie produkcji odkuwek),
- produkcja pozostałych wyrobów z drewna (modele do produkcji odlewów),
- prowadzenie innej działalności gospodarczej (produkcyjnej, handlowej, usługowej).

Grupa Kapitałowa posiada znaczącą pozycję na rynku odlewniczym w Polsce oraz na rynkach europejskich. Produkcja cechuje się dużą elastycznością, co wynika z możliwości wykonywania

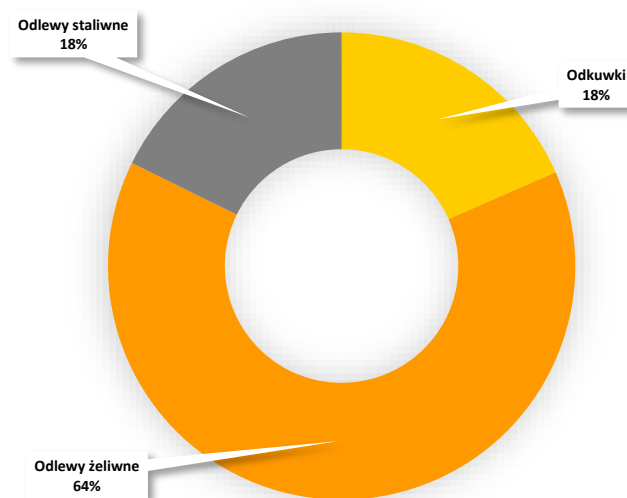
odlewów o wadze jednostkowej od 0,5 kg do 30 ton. Duża elastyczność produkcji, szeroka oferta produkcyjna pod względem produktowym, materiałowym i technologicznym, dobre wyposażenie, rozbudowane zaplecze laboratoryjne, posiadane certyfikaty i uznania Towarzystw Klasyfikacyjnych powodują, że odlewnie są atrakcyjnym partnerem na rynku krajowym jak i zagranicznym.

Działalność kontynuowana	Przychody		Zysk w segmencie	
	1Q2019	1Q2018	1Q2019	1Q2018
Odlewy	77 668	81 069	17 833	19 792
Odkuwki	25 806	24 366	6 167	6 732
Pozostała działalność	3 782	3 635	943	678
<b>Razem</b>	<b>107 256</b>	<b>109 070</b>	<b>24 943</b>	<b>27 202</b>
Koszty sprzedaży i zarządu			(14 317)	(12 332)
Pozostałe przychody i koszty operacyjne			(220)	71
Przychody i koszty finansowe			208	(646)
<b>Zysk przed opodatkowaniem</b>			<b>10 614</b>	<b>14 295</b>
Podatek dochodowy			(1 761)	(3 050)
<b>Zysk netto z działalności kontynuowanej</b>			<b>8 853</b>	<b>11 245</b>
Zysk/strata z działalności zaniechanej			0	(315)
<b>Zysk netto</b>			<b>8 853</b>	<b>10 930</b>

Udział wartościowy segmentów w sprzedaży ogółem



Udział ilościowy segmentów w sprzedaży ogółem



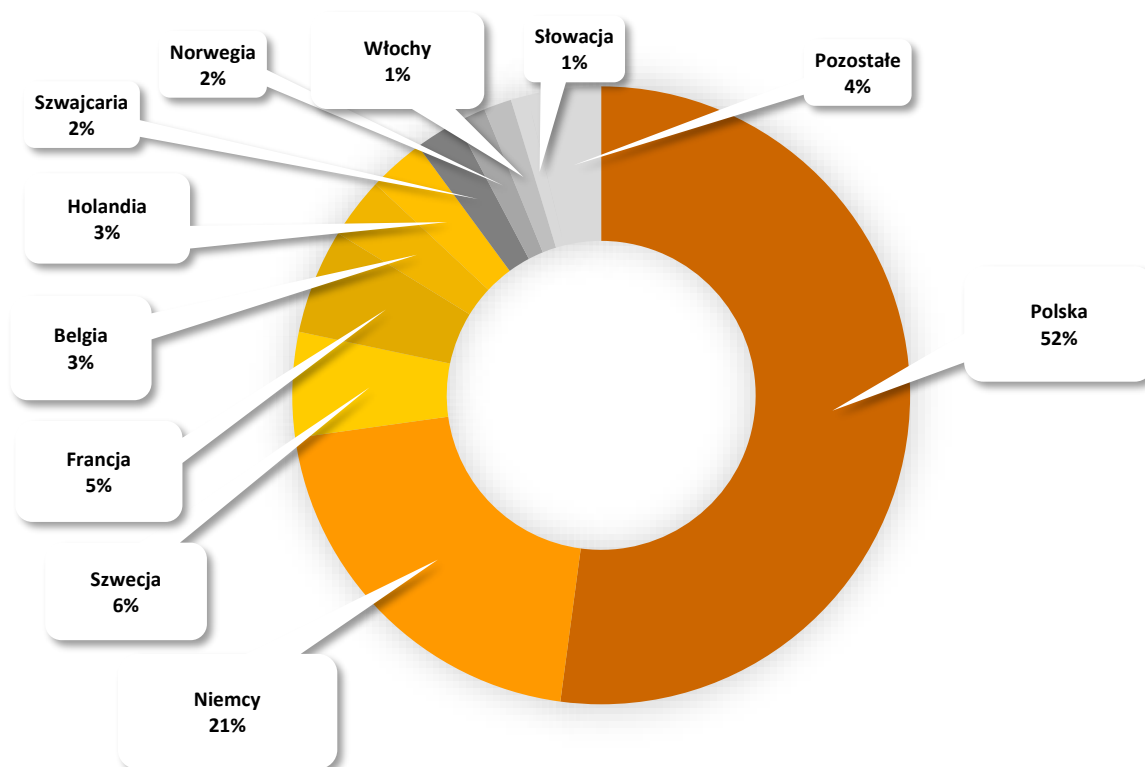
Skonsolidowane przychody ze sprzedaż odlewów i odkuwek w okresie pierwszego kwartału 2019 roku wyniosły 103.474 tys. zł i były niższe w stosunku do pierwszego kwartału 2018 roku o 1.961 tys. zł, co stanowi spadek o 1,9%. W strukturze produktowej sprzedaży nie nastąpiły istotne zmiany w stosunku do analogicznego okresu 2018 roku (nastąpił wzrost udziału segmentu odkuwek o 1,7 pp. oraz spadek udziału w segmencie odlewów o 1,9 pp., pozostała działalność zanotowała wzrost udziału o 0,2 pp.). Wolumen sprzedaży w poszczególnych segmentach za pierwszy kwartał 2019 roku wyniósł:

- dla odlewów żeliwnych 7.590 ton,
- dla odlewów stalowych 2.108 ton,
- dla odkuwek 2.192 ton

W okresie pierwszego kwartału 2019 roku, w stosunku do pierwszego kwartału 2018 roku Grupa Emitenta w strukturze branżowej sprzedaży odnotowała wzrost sprzedaży m.in. w przemyśle kolejowym (o 270%), w przemyśle metalurgicznym (o 85%), w przemyśle stoczniovym (o 53%), w branży maszyn i urządzeń (o 20%), oraz odnotowała spadek sprzedaży w przemyśle energetycznym (o 45%), przemyśle górniczym (o 26%) oraz przemyśle rolniczym (o 13%).

Rentowność segmentu odlewów za pierwszy kwartał 2019 roku wyniosła 23,0% co oznacza spadek w stosunku do analogicznego okresu 2018 roku o 1,4 p.p. Natomiast rentowność segmentu odkuwek za pierwszy kwartał 2019 roku zanotowała spadek o 3,7 p.p. w porównaniu z ubiegłym rokiem, osiągając poziom 23,9%. Aktualnie Grupa Emitenta prowadzi stały monitoring cen podstawowych materiałów do produkcji oraz nośników energii i na bieżąco dokonuje stosownych korekt w cenach wyrobów.

Przychody ze sprzedaży struktura terytorialna	1Q2019	1Q2018	Udział w 1Q2019 (%)	Dynamika (%)
Polska	56 125	56 405	52,3%	-0,5%
Unia Europejska	49 043	50 212	45,7%	-2,3%
Pozostałe kraje europejskie	1 949	1 843	1,8%	5,8%
Pozostałe kraje	139	610	0,1%	-77,2%
<b>Razem</b>	<b>107 256</b>	<b>109 070</b>	<b>100%</b>	<b>-1,7%</b>
Kraj	56 125	56 405	52,3%	-0,5%
Zagranica	51 131	52 665	47,7%	-2,9%



W okresie pierwszego kwartału 2019 r. Grupa Emitenta zanotowały nieznaczny spadek przychodów z tytułu sprzedaży krajowej w stosunku do analogicznego okresu 2018 r. (o 0,5%) oraz spadek sprzedaży eksportowej (o 2,9%).

Spółki Grupy PGO współpracowały z około 350 odbiorcami w tym około 150 zagranicznymi. W okresie pierwszego kwartału 2019 r. Grupa Emitenta odnotowała obroty przekraczające 10% skonsolidowanych przychodów ze sprzedaży ze spółką Famur S.A. działającej w przemyśle górniczym, które osiągnęły udział w przychodach ogółem około 15,1%. Spółki Grupy nie były uzależnione od któregośkolwiek odbiorcy.



#### d) Źródła zaopatrzenia

Z uwagi na przedmiot działalności Grupy, zarówno wartościowo, jak i ilościowo największy element struktury zakupów zaopatrzeniowych stanowią materiały wsadowe oraz nośniki energii (koks odlewniczy, energia elektryczna, gaz ziemny). Pozostałe zakupy zaopatrzeniowe obejmowały: materiały formierskie, różnego rodzaju materiały pomocnicze oraz materiały do utrzymania ruchu i części zamienne.

Pierwszy kwartał roku 2019 to okres, w którym odczuwalne dla Grupy stały się podwyżki cen energii elektrycznej i gazu ziemnego, które dotyczyły nas nie tylko w formie bezpośredniej w postaci opłat za media, ale również w formie pośredniej w postaci podwyżek cen materiałów i surowców, w których wytworzeniu istotną rolę odgrywają te nośniki energii.

Między innymi w wyniku wzrostu cen nośników energii wzrosły ceny rudy żelaza, surowców, złomu i koksu odlewniczego. Natomiast ceny stali utrzymywały się na stabilnym poziomie z tendencją do obniżek pod koniec kwartału. Konflikt handlowy pomiędzy USA a Chinami poskutkowało natomiast obniżką cen materiałów pochodzących z chińskiego rynku jak np. elektrod grafitowych czy alkoholu furfurylowego. Nie wystąpiły problemy z dostępnością któregokolwiek surowca i Grupa nie była uzależniona od któregokolwiek z dostawców.

W I kwartale 2019 r. Grupa nie była uzależniona od swoich dostawców. Polityka zaopatrzeniowo-magazynowa pozwalała zachować niezakłóconą ciągłość produkcji. W zakresie zaopatrzenia w materiały, towary, usługi Grupa współpracowała z około 570 dostawcami zarówno z rynku polskiego, jak i z zagranicy (głównie państw członkowskich UE).

#### e) Zatrudnienie i sytuacja płacowa

Spółki Grupy uważnie obserwują aktualne tendencje rynkowe w obszarze swoich aktywności biznesowych oraz na podstawie bieżącej analizy sytuacji rynkowej podejmują działania zmierzające do ukształtowania właściwej organizacji pracy i adekwatnego dostosowania poziomu zatrudnienia, stosownie do potrzeb rynku i sytuacji finansowej spółek oraz optymalnego wykorzystania mocy produkcyjnych.

Łączny stan oraz koszty zatrudnienia w Grupie PGO:

Stan zatrudnienia w Grupie Emitenta	Stan na 31.03.2019	Stan na 31.03.2018
Pracownicy umysłowi	401	382
Pracownicy produkcyjni	830	809
<b>Razem</b>	<b>1 231</b>	<b>1 191</b>

Koszty zatrudnienia w Grupie Emitenta (tys. zł)	Za okres 1Q2019	Za okres 1Q2018
Wynagrodzenia	19 989	19 292
Składki na ubezpieczenie społeczne i inne świadczenia	4 814	5 228
<b>Razem</b>	<b>24 803</b>	<b>24 520</b>

#### 4.7. Opis przyjętych zasad rachunkowości

Sprawozdania finansowe Grupy Kapitałowej PGO sporządzane są zgodnie z Międzynarodowymi Standardami Sprawozdawczości Finansowej. W szczególności niniejszy raport został sporządzony w oparciu o zakres przewidziany w MSR 34 „Śródroczna sprawozdawczość finansowa”, zaś w zakresie nie uregulowanym przez MSSF zgodnie z wymogami ustawy o rachunkowości oraz zgodnie z wymogami określonymi w rozporządzeniu Ministra Finansów z dnia 20 kwietnia 2018 r. w sprawie informacji

bieżących i okresowych przekazywanych przez emitentów papierów wartościowych oraz warunków uznawania za równoważne informacji wymaganych przepisami państwa niebędącego państwem członkowskim /Dz.U. z 2018 roku, poz. 757/.

Sporządzając niniejsze skrócone śródroczne skonsolidowane sprawozdanie finansowe Grupa zastosowała te same zasady rachunkowości, co opisane w skonsolidowanym sprawozdaniu finansowym sporządzonym za rok zakończony 31 grudnia 2018 r., z wyjątkiem zasad, które zostały wprowadzone w wyniku zastosowania z dniem 1 stycznia 2019 roku nowego standardu MSSF 16 Leasing.

### Wdrożenie MSSF 16

W styczniu 2016 roku Rada Międzynarodowych Standardów Rachunkowości wydała Międzynarodowy Standard Sprawozdawczości Finansowej 16 *Leasing* („MSSF 16”), który zastąpił MSR 17 *Leasing*, KIMSF 4 *Ustalenie, czy umowa zawiera leasing*, SKI 15 *Leasing operacyjny – specjalne oferty promocyjne* oraz SKI 27 *Ocena istoty transakcji wykorzystujących formę leasingu*. MSSF 16 określa zasady ujmowania dotyczące leasingu w zakresie wyceny, prezentacji i ujawniania informacji.

MSSF 16 wprowadza jednolity model rachunkowości leasingobiorcy i wymaga, aby leasingobiorca ujmował aktywa i zobowiązania wynikające z każdego leasingu z okresem przekraczającym 12 miesięcy, chyba że bazowy składnik aktywów ma niską wartość. W dacie rozpoczęcia leasingobiorca ujmuje składnik aktywów z tytułu prawa do użytkowania bazowego składnika aktywów oraz zobowiązanie z tytułu leasingu, które odzwierciedla jego obowiązek dokonywania opłat leasingowych.

Leasingobiorca odrębnie ujmuje amortyzację składnika aktywów z tytułu prawa do użytkowania i odsetki od zobowiązania z tytułu leasingu.

Leasingobiorca aktualizuje wycenę zobowiązania z tytułu leasingu po wystąpieniu określonych zdarzeń (np. zmiany w odniesieniu do okresu leasingu, zmiany w przyszłych opłatach leasingowych wynikającej ze zmiany w indeksie lub stawce stosowanej do ustalenia tych opłat). Co do zasady, leasingobiorca ujmuje aktualizację wyceny zobowiązania z tytułu leasingu jako korektę wartości składnika aktywów z tytułu prawa do użytkowania.

Grupa jest leasingobiorcą w przypadku prawa użytkowania wieczystego gruntów, umów najmu powierzchni biurowych oraz samochodów.

Rachunkowość leasingodawcy zgodnie z MSSF 16 pozostaje zasadniczo niezmienną względem obecnej rachunkowości zgodnie z MSR 17. Leasingodawca dalej będzie ujmował wszystkie umowy leasingowe z zastosowaniem tych samych zasad klasyfikacji co w przypadku MSR 17, rozróżniając leasing operacyjny i leasing finansowy.

Leasingobiorca miał prawo wyboru pełnego bądź zmodyfikowanego podejścia retrospektywnego, a przepisy przejściowe przewidują pewne praktyczne rozwiązania. Grupa wdrożyła MSSF 16 z zastosowaniem zmodyfikowanej metody retrospektywnej.

Wpływ wdrożenia MSSF 16:

– na skonsolidowane sprawozdanie z sytuacji finansowej: ( dane w tys. zł):

	Stan na dzień	
	01.01.2019	31.03.2019
Aktywo z tytułu prawa do użytkowania	9.856	9.724
Długoterminowe zobowiązania z tytułu leasingu	9.100	9.100
Krótkoterminowe zobowiązania z tytułu leasingu	756	174

– na jednostkowe sprawozdanie z sytuacji finansowej: ( dane w tys. zł):

	Stan na dzień	
	01.01.2019 (przekształcone)	31.03.2019
Aktywo z tytułu prawa do użytkowania	3.664	3.563
Długoterminowe zobowiązania z tytułu leasingu	3.264	3.264
Krótkoterminowe zobowiązania z tytułu leasingu	400	174

#### 4.8. Informacje o istotnych zmianach wielkości szacunkowych

Od początku roku 2019 Grupa PGO dokonała aktualizacji stanu rezerw oraz odpisów aktualizujących wartość majątku wg danych poniżej.

Skonsolidowane wielkości szacunkowe	Stan na 31.12.2018	zmiana	Stan na 31.03.2019
Długoterminowe rezerwy na świadczenia emerytalne i podobne	3 714	(1)	3 713
Krótkoterminowe rezerwy na świadczenia emerytalne i podobne	538	337	875
Pozostałe rezerwy krótkoterminowe i rozliczenia międzyokresowe	9 708	2 850	12 558
Odpisy aktualizujące należności	12 731	(1 858)	10 873
Odpisy aktualizujące zapasy	2 305	138	2 443
Odpisy aktualizujące aktywa trwałe	19 554	0	19 554
Odpisy aktualizujące pozostałe aktywa	6 885	(1 470)	5 415
Aktywa z tytułu odroczonego podatku dochodowego	4 902	(897)	4 005
Rezerwa z tytułu odroczonego podatku dochodowego	15 523	(1 240)	14 283

W okresie sprawozdawczym w zakresie wielkości szacunkowych nie nastąpiły istotne zmiany o nietypowym charakterze.

W związku z połączeniem Emitenta ze spółkami zależnymi zmiany stanów rezerw i odpisów aktualizujących wielkości jednostkowe Emitenta przedstawiały się następująco:

Jednostkowe wielkości szacunkowe	Stan na 31.12.2018 (przekształcone)	zmiana	Stan na 31.03.2019
Długoterminowe rezerwy na świadczenia emerytalne i podobne	3 110	(3)	3 107
Krótkoterminowe rezerwy na świadczenia emerytalne i podobne	465	(360)	105
Pozostałe rezerwy krótkoterminowe i rozliczenia międzyokresowe	5 865	2 780	8 645
Odpisy aktualizujące należności	10 180	(1 803)	8 377
Odpisy aktualizujące zapasy	1 076	0	1 076
Odpisy aktualizujące aktywa trwałe	10 946	0	10 946
Odpisy aktualizujące pozostałe aktywa	4 822	(1 470)	3 352
Rezerwa z tytułu odroczonego podatku dochodowego	3 713	69	3 782

#### 4.9. Zwięzły opis istotnych dokonań lub niepowodzeń Emitenta w okresie, którego dotyczy raport, wraz z wykazem najważniejszych zdarzeń dotyczących Emitenta

W okresie I kwartału 2019 r. Emitent oraz spółki Grupy PGO prowadziły statutową działalność gospodarczą.

W okresie I kwartału 2019 r. do istotnych zdarzeń należało sfinalizowanie połączenia Emitenta ze spółkami zależnymi PIOMA-ODLEWNIA Sp. z o.o. z siedzibą w Piotrkowie Trybunalskim oraz Kuźnia „GLINIK” Sp. z o.o. z siedzibą w Gorlicach będące realizacją strategii Emitenta mającą na celu integrację procesów w Grupie PGO w obszarze produkcji, zakupów czy finansowania potrzeb inwestycyjnych i

dzięki temu zwiększenie skuteczności realizowanych działań operacyjnych. W efekcie połączenia Grupa Emitenta uzyska prostą i czytelna strukturę organizacyjną, która będzie lepiej przygotowana na zaspokajanie rosnących oczekiwań klientów przy jednoczesnym podniesieniu efektywności operacyjnej i konkurencyjności w ramach branż, produktów, rynków.

#### **4.10. Opis czynników i zdarzeń, w tym o nietypowym charakterze, mających istotny wpływ na osiągnięte wyniki finansowe**

W okresie pierwszego kwartału 2019 r. w Grupie Kapitałowej Emitenta nie wystąpiły zdarzenia o nietypowym charakterze, które miały istotny wpływ na osiągnięte wyniki finansowe.

W I kwartale 2019 r., zgodnie z przyjętą polityką zabezpieczeń, Grupa Emitenta zabezpieczyła przychody z tytułu sprzedaży eksportowej poprzez zawarte kontrakty terminowe forward. Łączna wartość otwartych pozycji na dzień 31 marca 2019 r. wyniosła 12,5 mln EUR, a ich łączna wycena (-) 318,0 tys. zł.

#### **4.11. Objaśnienia dotyczące sezonowości lub cykliczności działalności Emitenta**

Z uwagi na charakter i rodzaj działalności Grupy Kapitałowej nie obserwuje się istotnej sezonowości lub cykliczności w tej działalności. Jedynie w obszarze działalności eksportowej, można wyróżnić dwa okresy obniżonej sprzedaży – sierpień, z uwagi na powszechną w krajach zachodniej Europy przerwę wakacyjną oraz grudzień, z uwagi na okres świąteczno-noworoczny i przeprowadzanymi w tym okresie procedurami rozliczeniowymi u kontrahentów zagranicznych związanymi z końcem roku, jak również naturalnym dla tego okresu zmniejszeniem aktywności transportowej.

#### **4.12. Emisje, wykupy i spłaty dłużnych i kapitałowych papierów wartościowych**

W I kwartale 2019 r. Emitent ani spółki Grupy Kapitałowej nie dokonywały emisji, wykupu lub spłaty nieudziałowych i kapitałowych papierów wartościowych.

W dniu 11 lutego 2019 r. Emitent dokonał wypłaty odsetek od 42.200 obligacji zwykłych na okaziciela serii A1 o kodzie PLPGO0000022. Łączna kwota wypłaconych w tym terminie odsetek wyniosła 782.810,00 zł.

#### **4.13. Informacje dotyczące wypłaconej (lub zadeklarowanej) dywidendy, łącznie i w przeliczeniu na jedną akcję, z podziałem na akcje zwykłe i uprzywilejowane**

W okresie I kwartału 2019 r. nie zostały wypłacone dywidendy zarówno przez Emitenta jak i przez spółki zależne.

#### **4.14. Wskazanie istotnych zdarzeń, które wystąpiły po dniu bilansowym i nie zostały ujęte w niniejszym sprawozdaniu, a które mogą w znaczący sposób wpłynąć na przyszłe wyniki finansowe**

W okresie po dniu bilansowym nie wystąpiły szczególne zdarzenia nieujęte w sprawozdaniu mogące mieć istotny wpływ na przyszłe wyniki finansowe.

#### **4.15. Informacje dotyczące zmian zobowiązań warunkowych lub aktywów warunkowych, które nastąpiły od czasu zakończenia ostatniego roku obrotowego**

Gwarancje bankowe aktywne na dzień 31 marca 2019 r.:

- Kuźnia „GLINIK” Sp. z o.o. – gwarancja bankowa z Raiffeisen Bank Polska S.A. na kwotę 14,2 tys. zł (31.01.2019 r. gwarancja została zredukowana do kwoty 4,3 tys. zł), która stanowi

gwarancję należytego wykonania umowy na rzecz PGE Górnictwo i Energetyka Konwencyjna S.A. w Bełchatowie, z terminem ważności do 15.01.2021 r.

- Kuźnia „GLINIK” Sp. z o.o. – gwarancja bankowa z Raiffeisen Bank Polska S.A. na kwotę 9,7 tys. zł (31.01.2019 r. gwarancja została zredukowana do kwoty 2,9 tys. zł), która stanowi gwarancję należytego wykonania umowy na rzecz PGE Górnictwo i Energetyka Konwencyjna S.A. w Bełchatowie, z terminem ważności do 15.01.2021 r.
- Kuźnia „GLINIK” Sp. z o.o. – gwarancja bankowa z Raiffeisen Bank Polska S.A. na kwotę 23,6 tys. zł (31.01.2019 r. gwarancja została zredukowana do kwoty 7,1 tys. zł), która stanowi gwarancję należytego wykonania umowy na rzecz PGE Górnictwo i Energetyka Konwencyjna S.A. w Bełchatowie, z terminem ważności do 15.01.2021 r.
- Kuźnia „GLINIK” Sp. z o.o. – gwarancja bankowa z Raiffeisen Bank Polska S.A. na kwotę 69,2 tys. zł (31.01.2019 r. gwarancja została zredukowana do kwoty 20,7 tys. zł), która stanowi gwarancję należytego wykonania umowy na rzecz PGE Górnictwo i Energetyka Konwencyjna S.A. w Bełchatowie, z terminem ważności do 15.01.2021 r.

Gwarancje bankowe wygasły do dnia 31 marca 2019 r.:

- Kuźnia „GLINIK” Sp. z o.o. – gwarancja bankowa z Raiffeisen Bank Polska S.A. na kwotę 165,0 tys. zł, która stanowi gwarancję przetargową na rzecz PGE Górnictwo i Energetyka Konwencyjna S.A. w Bełchatowie, z terminem ważności do 31.01.2019 r. Gwarancja wygasła z upływem terminu ważności.

#### **4.16. Stanowisko zarządu odnośnie do możliwości zrealizowania wcześniej publikowanych prognoz wyników na dany rok, w świetle wyników zaprezentowanych w raporcie kwartalnym w stosunku do wyników prognozowanych**

Emitent nie publikował prognozy wyników finansowych na 2019 rok jednostki dominującej jak i Grupy Kapitałowej.

#### **4.17. Wskazanie istotnych postępowań toczących się przed sądem, organem właściwym dla postępowania arbitrażowego lub organem administracji publicznej**

W dniu 18 lutego 2019 r., do Pioma-Odlewnia Sp. z o.o. (po połączeniu: PGO S.A. Pioma-Odlewnia Oddział w Piotrkowie Trybunalskim) wpłynął pozew spółki HSW-Aluminium Sp. z o.o. o zapłatę kwoty 3,2 mln zł wraz z ustawowymi odsetkami z tytułu zawartych pomiędzy HSW-Aluminium Sp. z o.o. a STA-ODLEWNIE Sp. z o.o. umów z dnia 5 grudnia 2007 r. i 10 stycznia 2008 r. na dostawę maszyn.

Roszczenie kierowane przez HSW-Aluminium Sp. z o.o. wobec Pioma-Odlewnia Sp. z o.o. (po połączeniu: PGO S.A. Pioma-Odlewnia Oddział w Piotrkowie Trybunalskim) wynika z faktu przeprowadzenia przejęcia spółki STA-ODLEWNIE Sp. z o.o. (spółki, która pierwotnie była stroną umów z HSW-Aluminium Sp. z o.o.) najpierw przez Kopex Foundry Sp. z o.o. a następnie przejęcia Kopex Foundry Sp. z o.o. przez Pioma-Odlewnia Sp. z o.o., która z kolei w dniu 10 stycznia 2019 r. została połączona z PGO S.A.

Emitent informuje, że w w/w sprawie toczyły się pomiędzy tymi samymi stronami (spółkami, które z uwzględnieniem przekształceń własnościowych weszły w skład Grupy PGO) i w zakresie tych samych transakcji handlowych już dwa (o zapłatę wynagrodzenia oraz o zapłatę odszkodowania) prawomocnie zakończone postępowania sądowe. W obu postępowaniach ostateczne, prawomocne wyroki były korzystne dla spółek Emitenta – w sprawie o zapłatę nastąpiło oddalenie skargi kasacyjnej przez Sąd Najwyższy wyrokiem z dnia 27 kwietnia 2012 r. oraz w sprawie o odszkodowanie Sąd Apelacyjny w Katowicach w dniu 17 lutego 2015 r. wydał wyrok zmieniający wyrok sądu I instancji i oddalający powództwo.

Pozwem, który wpłynął do PGO S.A. Pioma-Odlewnia Oddział w Piotrkowie Trybunalskim w dniu 18 lutego 2019 r. HSW-Aluminium Sp. z o.o. ponownie domaga się zapłaty kwoty 3,2 mln zł. Po przeprowadzonej analizie prawnej, w ocenie Emitenta, biorąc pod uwagę okoliczności sprawy, w tym przede wszystkim fakt, że dwie sprawy sądowe dotyczące umów z HSW-Aluminium Sp. z o.o. zostały prawomocnie rozstrzygnięte na korzyść spółek Grupy, pozew w w/w sprawie powinien podlegać odrzuceniu z uwagi na powagę rzeczy osądzonej. Wobec powyższego, z uwagi na wysokie prawdopodobieństwo pozytywnego dla Emitenta rozstrzygnięcia sprawy, Emitent nie zawiązał w związku z roszczeniem HSW-Aluminium Sp. z o.o. rezerwy, która obciążałaby wyniki finansowe Grupy.

#### **4.18. Transakcje z podmiotami powiązanymi**

W okresie I kwartału 2019 r. transakcje z podmiotami powiązanymi oparte były na cenach rynkowych i w opinii Zarządu były transakcjami gospodarczymi typowymi i rutynowymi.

#### **4.19. Informacje o udzieleniu przez emitenta lub przez jednostkę od niego zależną poręczeń kredytu lub pożyczki lub udzieleniu gwarancji - łącznie jednemu podmiotowi lub jednostce zależnej od tego podmiotu, jeżeli łączna wartość istniejących poręczeń lub gwarancji jest znacząca**

Emitent ani spółki Grupy PGO w okresie I kwartału 2019 r. nie udzieliły innym podmiotom poręczeń kredytu lub pożyczki ani nie udzieliły gwarancji, których łączna wartość byłaby znacząca.

#### **4.20. Wskazanie czynników, które w ocenie emitenta będą miały wpływ na osiągnięte przez niego wyniki w perspektywie co najmniej kolejnego kwartału**

W kolejnych kwartałach istotne dla działalności Emitenta będzie kształtowanie się ogólnej koniunktury gospodarczej, która w istotny sposób wpływa na branże do których Grupa dostarcza odlewy i odkuwki. Pogorszenie koniunktury gospodarczej na rynku niemieckim jest szczególnie niekorzystne i niepokojące w kontekście przyszłych wyników Grupy Emitenta z uwagi na znaczący udział w przychodach ze sprzedaży eksportowej na tym rynku. Utrzymywanie się wskaźnika PMI dla Polski na poziomie poniżej 50 pkt również wskazuje na kontynuację tendencji spadkowej w obszarze produkcji i liczbie nowych zamówień w sektorze przemysłowym będąc jednocześnie najdłuższym (szósty miesiąc), nieprzerwanym okresem negatywnych odczytów tego wskaźnika od prawie sześciu lat. Dodatkowymi negatywnymi czynnikami makroekonomicznymi są problemy związane z procesem „brexitu” i idąca w ślad za nim pogłębiająca się niestabilność polityczna w strefie euro, wojna handlowa pomiędzy USA i Chinami co w istotnie wpływa na światową gospodarkę i może skutkować globalnym spowolnieniem gospodarczym.

Bardzo ważny dla osiąganych przez Grupę wyników będzie również kształtowanie się cen surowców, materiałów i nośników energii co przy charakterze prowadzonej działalności gospodarczej, cechującej się dużą energo- i materiało- chłonnością może w sposób istotny kształtować poziom uzyskiwanych marż i w konsekwencji wpływać na wynik na sprzedaży znacząco go obniżając. Dla łagodzenia tych niekorzystnych skutków, Grupa Emitenta w kontraktach handlowych często stosuje formuły, które korelują ceny wyrobów z ceną rynkową surowców.

Uwzględniając ogólną sytuację gospodarczą należy zaznaczyć, że może ona mieć istotny wpływ na portfel zamówień i wysokość sprzedaży realizowanej przez Grupę Emitenta oraz poziom jej rentowności co może ostatecznie wpłynąć na wyniki Grupy w kolejnych kwartałach. Dlatego Emitent zamierza koncentrować działania marketingowe na pozyskiwaniu nowych klientów i poszukiwaniu nowych rynków zbytu co powinno kompensować ewentualny spadek zamówień ze strony dotychczasowych klientów Grupy. Dla realizacji tego celu konieczne będzie dalsze rozwijanie kompetencji technologicznych naszych zakładów, co pozwoli na opracowanie lepszych, szybszych i

wydajniejszych procesów produkcyjnych i uzyskiwanie wyrobów o coraz wyższych parametrach i jakości.

W obszarze organizacyjnym Emitent zamierza kontynuować zapoczątkowane jeszcze w 2018 r. procesy związane z reorganizacją majątkową w Grupie i komercjalizacją majątku, który w jej wyniku stanie się zbędny oraz zakończyć łączenia spółek produkcyjnych z PGO S.A. celem uzyskania struktury w ramach której nastąpi koncentracja produkcji odlewów i odkuwek w jednym podmiocie. W efekcie oczekujemy, że nastąpi wzmocnienie pozycji rynkowej PGO S.A. jako kompleksowego dostawcy wyrobów odlewanych i kutych.