

RAPORT

Grupy Kapitałowej

LUG S.A.

za III kwartał

2016 roku





Spis treści

List Prezesa Zarządu LUG S.A.	3
Wybrane dane finansowe	4
Skrócone kwartalne sprawozdania finansowe	8
Skrócone skonsolidowane sprawozdanie finansowe Grupy Kapitałowej LUG S.A.	9
Skrócone jednostkowe sprawozdanie finansowe LUG S.A.	29
Skrócone jednostkowe sprawozdanie finansowe LUG Light Factory Sp. z o. o.....	39
Komentarz Zarządu LUG S.A. do wyników za III kwartał 2016 roku	48
Informacje na temat aktywności Grupy Kapitałowej LUG S.A. za III kwartał 2016 roku	62
Podstawowe informacje	63
Opis organizacji Grupy Kapitałowej Emitenta	64
Informacje o konsolidacji	65
Akcje i struktura akcjonariatu	65
Zasoby ludzkie	66
Aktywność w zakresie rozwoju działalności	67
Opis stanu realizacji inwestycji	68
Najistotniejsze wydarzenia w okresie 01.07.2016 – 30.09.2016	69
Zdarzenia istotnie wpływające na działalność grupy kapitałowej LUG S.A. po 30.09.2016	70
Oświadczenie Zarządu Emitenta	71

List Prezesa Zarządu LUG S.A.

Szanowni Państwo,

Z wielką przyjemnością przekazuję Państwu raport kwartalny, będący podsumowaniem działań Grupy Kapitałowej LUG S.A. w III kwartale 2016 roku.

Pragnę poinformować, że w III kwartale 2016 roku wzmocniliśmy swoją pozycję rynkową i mimo wystąpienia pierwszych, jeszcze delikatnych symptomów osłabienia gospodarczego, zrealizowaliśmy bardzo dobre wyniki. Skonsolidowane przychody ze sprzedaży w samym III kwartale wzrosły o ponad 24 proc., natomiast w ujęciu narastającym odnotowaliśmy wzrost o blisko 11 proc. Wynik netto III kwartału wykazał rekordową dynamikę +102 proc., natomiast w ujęciu narastającym została ona zneutralizowana przez wynik I kwartału, przez co zysk netto w ujęciu od stycznia do września wynosi 1,8 mln zł.



Rozwój organiczny i wytężoną pracę nad bieżącymi wynikami, wzmocniliśmy zakupem inwestycyjnym maszyny wzbogacającej linię SMT do montażu powierzchniowego modułów LED. Był to ważny dla Spółki zakup, który znacząco zwiększył nasze moce produkcyjne i skrócił czas montażu, poprawiając tym samym elastyczność LUG w obszarze wytwarzania modułów LED. Działanie to idzie w parze z bardzo istotną deklaracją, którą złożyliśmy naszym klientom o koncentracji na technologii LED i wkroczeniu w końcową fazę procesu wycofywania opraw konwencjonalnych z asortymentu firmy. Proces ten będzie odbywał się stopniowo, lecz nieodwracalnie, co stanowi jednoznaczne potwierdzenie naszego kierunku rozwoju w obszarze nowoczesnych, przyjaznych środowisku technologii oświetleniowych.

W minionym kwartale poczyniliśmy kolejne kroki w kierunku umocnienia swojej obecności na arenie międzynarodowej. W sierpniu podjęliśmy decyzję o uruchomieniu spółki zależnej w Argentynie i rozpoczęliśmy procedurę rejestracji podmiotu LUG Argentina. Natomiast już po zakończeniu III kwartału podpisaliśmy strategiczną dla rozwoju Grupy umowę z Rządem Prowincji Misiones, w ramach której w Argentynie powstanie zakład produkcyjno – montażowy i dostarczy na tamtejszy rynek oprawy oświetleniowe o wartości blisko 21 mln euro. Realizacja niniejszej umowy rozłoży się w czasie, podobnie jak w przypadku wszystkich projektów inwestycyjnych na dostawę oświetlenia w naszym segmencie. Wykorzystamy ten czas na poszerzenie możliwości biznesowych i rozbudowę siatki odbiorców w Argentynie i na terenie całej Ameryki Południowej.

W imieniu całego Zarządu LUG S.A. dziękuję naszym akcjonariuszom za okazane zaufanie, a pracownikom za ich profesjonalizm, odpowiedzialność i zaangażowanie w pomyślny rozwój Grupy Kapitałowej LUG S.A.

*Z wyrazami szacunku,
Ryszard Wtorkowski,
Prezes Zarządu LUG S.A.*



Wybrane dane finansowe

Wprowadzenie

Wybrane informacje finansowe zawierają podstawowe dane liczbowe (w tysiącach złotych oraz przeliczone na euro) podsumowujące sytuację finansową Grupy Kapitałowej LUG S.A. Tabele 1.2 – 1.4. prezentują wyniki skonsolidowane Grupy Kapitałowej LUG S.A., wyniki spółki dominującej LUG S.A. oraz wyniki spółki zależnej LUG Light Factory Sp. z o. o. w III kwartale 2016 roku i w ujęciu narastającym w okresie 01.01.2016 – 30.09.2016 roku wraz z danymi porównywalnymi za 2015 rok. Pełne informacje na temat wyników finansowych Grupy Kapitałowej LUG S.A., spółki dominującej LUG S.A. oraz spółki zależnej LUG Light Factory Sp. z o. o. znajdują się w skróconych sprawozdaniach finansowych zamieszczonych w drugiej części niniejszego raportu. Sprawozdania te stanowią integralną część raportu okresowego Grupy Kapitałowej LUG S.A. za III kwartał 2016 roku.

Zastosowane kursy walut

Pozycje bilansu przeliczono według kursu średniego euro ogłoszonego przez Narodowy Bank Polski, obowiązującego na dzień bilansowy.

Pozycje rachunku wyników przeliczono według kursu średniego euro będącego średnią arytmetyczną średnich kursów euro ogłoszonych przez Narodowy Bank Polski i obowiązujących na ostatni dzień każdego zakończonego miesiąca.

Tabela 1.1. Zastosowane kursy EUR/PLN

	Kurs euro na dzień bilansowy (30.09.)	Średni kurs euro w okresie 3Q	Średni kurs euro w okresie 1-3Q
2015	4,2386	4,2073	4,1585
2016	4,3120	4,3453	4,3688

Źródło: NBP

Informacje o zasadach przyjętych przy sporządzaniu raportu

Emitent stosuje zasady przyjęte przy sporządzaniu raportu za I kwartał 2014r. Zasady te zostały opisane w raporcie 17/2014. Konsolidacją zostały objęte wszystkie spółki należące do Grupy Kapitałowej LUG S.A. tj. podmiot dominujący LUG S.A. oraz spółki LUG Light Factory Sp. z o. o., LUG GmbH, LUG do Brazil Ltda., LUG Lighting UK Ltd. (za wyjątkiem spółki TOW LUG Ukraina, której działalność jest zawieszona).

W wyniku współpracy z Bieglym Rewidentem podczas badania sprawozdania finansowego Grupy Kapitałowej LUG S.A. za rok 2015, Zarząd Jednostki dominującej uznał, iż skutki przyznania premii inwestycyjnej zgodnie z ekonomicznym charakterem transakcji najlepiej ilustruje forma prezentacji zgodna z KSR 2. Tym samym poza aktywami z tytułu ulgi inwestycyjnej (w pozycji aktywa z tytułu podatku odroczonego) rozpoznano również międzyokresowe rozliczenia przychodów z tytułu otrzymanej premii inwestycyjnej. Rozliczenie aktywów z tytułu podatku odroczonego związane z wykorzystaniem ulgi wykazuje się w rachunku zysków i strat w pozycji „podatek dochodowy”, natomiast rozwiązanie rozliczeń międzyokresowych przychodów w tej samej kwocie w pozycji „pozostałe przychody operacyjne”. Na koniec każdego roku obrotowego jednostka sprawdza, czy aktywowana kwota ulgi inwestycyjnej jest możliwa do wykorzystania.

Pełna charakterystyka zasad znajduje się w skróconych sprawozdaniach finansowych zamieszczonych w drugiej części niniejszego raportu.



Tabela 1.2. Wybrane skonsolidowane dane finansowe Grupy Kapitałowej LUG S.A. w MSR/MSSF za III kwartał 2016 roku oraz w ujęciu narastającym za okres 01.01.2016 – 30.09.2016 wraz z danymi porównywalnymi za analogiczny okres 2015 roku (w tys. zł) oraz przeliczone na euro (tys. EUR)

	3Q 2016 PLN	3Q 2015 PLN	3Q 2016 EUR	3Q 2015 EUR	Dynamika (PLN)	1-3Q 2016 PLN	1-3Q 2015 PLN	1-3Q 2016 EUR	1-3Q 2015 EUR	Dynamika (PLN)
Przychody ze sprzedaży	33 396,15	26 911,83	7 685,58	6 396,51	124,09	86 582,44	78 176,13	19 818,46	18 799,07	110,75
Amortyzacja	1 127,82	1 045,84	259,55	248,58	107,84	3 164,85	2 905,35	724,42	698,65	108,93
Zysk (strata) ze sprzedaży brutto	13 176,79	9 168,68	3 032,42	2 179,25	143,72	33 644,48	27 028,40	7 701,12	6 499,54	124,48
Zysk (strata) ze sprzedaży netto	2 159,26	519,05	496,92	123,37	416,00	2 398,92	1 448,89	549,11	348,42	165,57
Zysk (strata) z działalności operacyjnej	1 569,87	669,41	361,28	159,11	234,52	2 117,19	2 217,66	484,62	533,28	95,47
Zysk z działalności gospodarczej	1 228,21	535,00	282,65	127,16	229,57	1 914,44	1 631,76	438,21	392,39	117,32
EBITDA	2 697,69	1 715,25	620,83	407,69	157,28	5 282,04	5 123,01	1 209,04	1 231,93	103,10
Zysk (strata) brutto	1 228,21	535,00	282,65	127,16	229,57	1 914,44	1 631,76	438,21	392,39	117,32
Zysk (strata) netto	1 278,31	632,02	294,18	150,22	202,26	1 801,45	2 077,97	412,35	499,69	86,69
	30.09 2016 PLN	30.09 2015 PLN	30.09 2016 EUR	30.09 2015 EUR	Dynamika (PLN)	30.09 2016 PLN	30.09 2015 PLN	30.09 2016 EUR	30.09 2015 EUR	Dynamika (PLN)
Aktywa razem, w tym:	101 751,38	96 961,79	23 597,26	22 875,90	104,94	101 751,38	96 961,79	23 597,26	22 875,90	104,94
Aktywa trwałe	49 853,20	46 777,79	11 561,50	11 036,14	106,57	49 853,20	46 777,79	11 561,50	11 036,14	106,57
Aktywa obrotowe	51 898,18	50 184,00	12 035,76	11 839,76	103,42	51 898,18	50 184,00	12 035,76	11 839,76	103,42
Zapasy	27 430,64	26 565,05	6 361,47	6 267,41	103,26	27 430,64	26 565,05	6 361,47	6 267,41	103,26
Środki pieniężne i inne aktywa pieniężne	792,37	1 102,62	183,76	260,14	71,86	792,37	1 102,62	183,76	260,14	71,86
Należności razem, w tym:	22 724,56	21 619,09	5 270,07	5 100,53	105,11	22 724,56	21 619,09	5 270,07	5 100,53	105,11
Należności krótkoterminowe	22 175,68	21 072,92	5 142,78	4 971,67	105,23	22 175,68	21 072,92	5 142,78	4 971,67	105,23
Należności długoterminowe	548,88	546,17	127,29	128,86	100,50	548,88	546,17	127,29	128,86	100,50
Zobowiązania i rezerwy na zobowiązania, w tym:	57 829,43	55 738,48	13 411,28	13 150,21	103,75	57 829,43	55 738,48	13 411,28	13 150,21	103,75
Zobowiązania i rezerwy długoterminowe	14 021,87	14 904,41	3 251,83	3 516,35	94,08	14 021,87	14 904,41	3 251,83	3 516,35	94,08
Zobowiązania i rezerwy krótkoterminowe	43 807,56	40 834,07	10 159,45	9 633,86	107,28	43 807,56	40 834,07	10 159,45	9 633,86	107,28
Kapitał własny, w tym:	43 921,95	41 223,31	10 185,98	9 725,69	106,55	43 921,95	41 223,31	10 185,98	9 725,69	106,55
Kapitał podstawowy	1 799,64	1 799,64	417,36	424,58	100,00	1 799,64	1 799,64	417,36	424,58	100,00



Tabela 1.3. Wybrane dane finansowe jednostki dominującej - LUG S.A. w MSR/MSSF za III kwartał 2016 roku oraz w ujęciu narastającym za okres 01.01.2016 – 30.09.2016 wraz z danymi porównywalnymi za analogiczny okres 2015 roku (w tys. zł) oraz przeliczone na euro (tys. EUR)

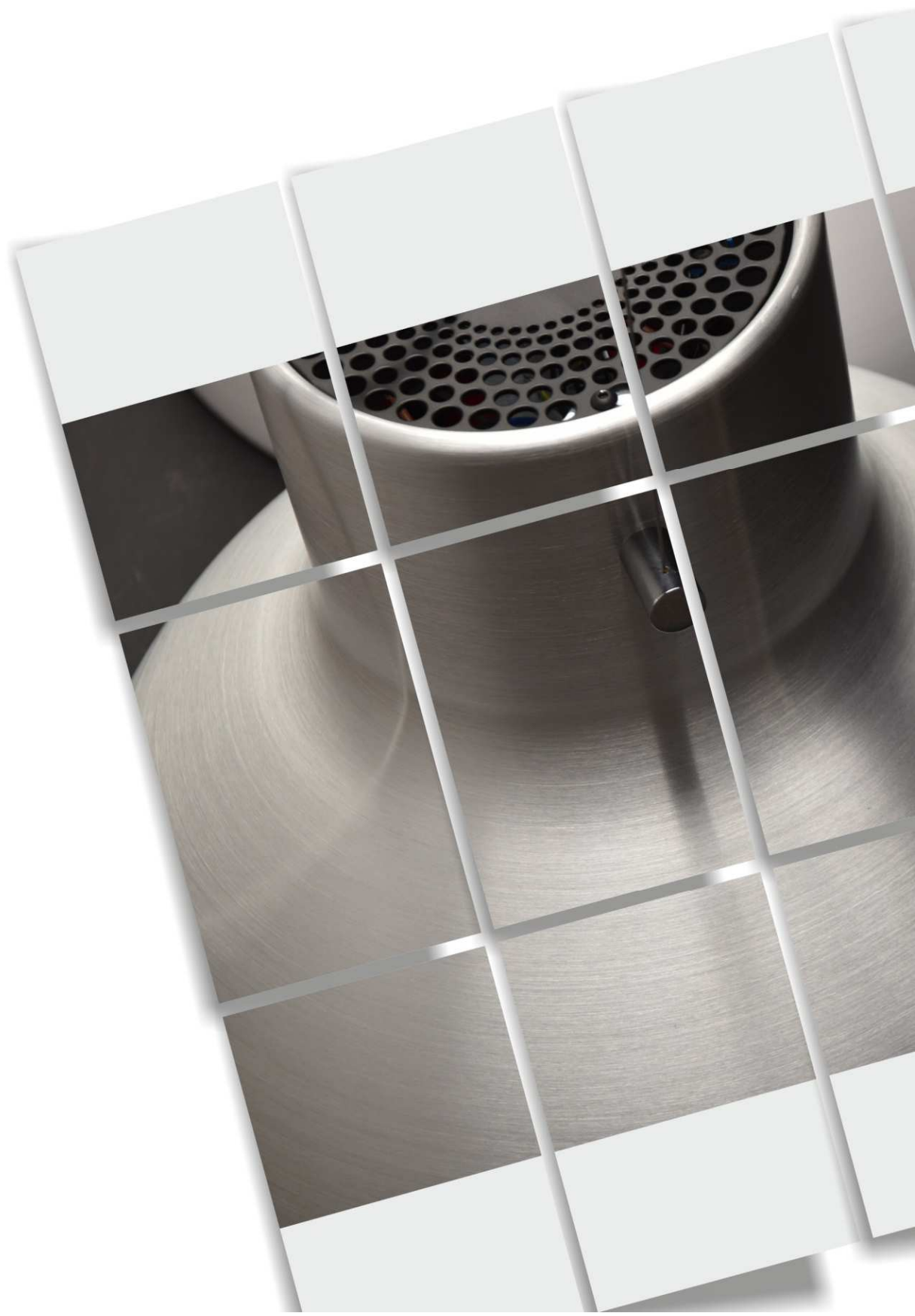
	3Q 2016 PLN	3Q 2015 PLN	3Q 2016 EUR	3Q 2015 EUR	Dynamika (PLN)	1-3Q 2016 PLN	1-3Q 2015 PLN	1-3Q 2016 EUR	1-3Q 2015 EUR	Dynamika (PLN)
Przychody ze sprzedaży	285,00	285,27	65,59	67,80	99,91	735,00	715,60	168,24	172,08	102,71
Amortyzacja	0,36	0,45	0,08	0,11	80,00	1,25	1,34	0,29	0,32	93,28
Zysk (strata) ze sprzedaży brutto	285,00	284,97	65,59	67,73	100,01	735,00	714,94	168,24	171,92	102,81
Zysk (strata) ze sprzedaży netto	77,59	136,71	17,86	32,49	56,76	21,00	199,50	4,81	47,97	10,53
Zysk (strata) z działalności operacyjnej	77,90	136,72	17,93	32,50	56,98	21,39	201,35	4,90	48,42	10,62
Zysk z działalności gospodarczej	77,89	136,55	17,93	32,46	57,04	582,89	900,81	133,42	216,62	64,71
EBITDA	78,26	137,17	18,01	32,60	57,05	22,64	202,69	5,18	48,74	11,17
Zysk (strata) brutto	77,89	136,55	17,93	32,46	57,04	582,89	900,81	133,42	216,62	64,71
Zysk (strata) netto	77,89	136,55	17,93	32,46	57,04	582,89	900,81	133,42	216,62	64,71
	30.09 2016 PLN	30.09 2015 PLN	30.09 2016 EUR	30.09 2015 EUR	Dynamika (PLN)	30.09 2016 PLN	30.09 2015 PLN	30.09 2016 EUR	30.09 2015 EUR	Dynamika (PLN)
Aktywa razem, w tym:	34 336,26	33 545,47	7 962,95	7 914,28	102,36	34 336,26	33 545,47	7 962,95	7 914,28	102,36
Aktywa trwałe	33 581,14	33 323,24	7 787,83	7 861,85	100,77	33 581,14	33 323,24	7 787,83	7 861,85	100,77
Aktywa obrotowe	755,12	222,23	175,12	52,43	339,79	755,12	222,23	175,12	52,43	339,79
Zapasy	0,00	0,00	0,00	0,00	*	0,00	0,00	0,00	0,00	*
Środki pieniężne i inne aktywa pieniężne	25,86	14,86	6,00	3,51	174,02	25,86	14,86	6,00	3,51	174,02
Należności razem, w tym:	1 258,34	737,10	291,82	173,90	170,71	1 258,34	737,10	291,82	173,90	170,71
Należności krótkoterminowe	723,59	202,35	167,81	47,74	357,59	723,59	202,35	167,81	47,74	357,59
Należności długoterminowe	534,75	534,75	124,01	126,16	100,00	534,75	534,75	124,01	126,16	100,00
Zobowiązania i rezerwy na zobowiązania, w tym:	126,45	231,65	29,33	54,65	54,59	126,45	231,65	29,33	54,65	54,59
Zobowiązania i rezerwy długoterminowe	27,23	0,00	6,31	0,00	*	27,23	0,00	6,31	0,00	*
Zobowiązania i rezerwy krótkoterminowe	99,22	231,65	23,01	54,65	42,83	99,22	231,65	23,01	54,65	42,83
Kapitał własny, w tym:	34 209,81	33 313,82	7 933,63	7 859,63	102,69	34 209,81	33 313,82	7 933,63	7 859,63	102,69
Kapitał podstawowy	1 799,64	1 799,64	417,36	424,58	100,00	1 799,64	1 799,64	417,36	424,58	100,00



Tabela 1.4. Wybrane dane finansowe spółki zależnej Emitenta – LUG Light Factory Sp. z o.o. w MSR/MSSF za III kwartał 2016 roku oraz w ujęciu narastającym za okres 01.01.2016 – 30.09.2016 wraz z danymi porównywalnymi za analogiczny okres 2015 roku (w tys. zł) oraz przeliczone na euro (tys. EUR)

	3Q 2016 PLN	3Q 2015 PLN	3Q 2016 EUR	3Q 2015 EUR	Dynamika (PLN)	1-3Q 2016 PLN	1-3Q 2015 PLN	1-3Q 2016 EUR	1-3Q 2015 EUR	Dynamika (PLN)
Przychody ze sprzedaży	33 542,52	27 119,50	7 719,26	6 445,87	123,68	86 437,26	78 159,80	19 785,23	18 795,14	110,59
Amortyzacja	1 093,89	1 017,21	251,74	241,77	107,54	3 062,89	2 869,36	736,54	690,00	106,74
Zysk (strata) ze sprzedaży brutto	13 349,99	9 177,12	3 072,28	2 181,25	145,47	33 616,54	27 012,74	7 694,72	6 495,77	124,45
Zysk (strata) ze sprzedaży netto	2 162,60	750,34	497,69	178,34	288,22	2 732,82	2 471,85	625,53	594,41	110,56
Zysk (strata) z działalności operacyjnej	1 573,68	909,44	362,16	216,16	173,04	2 468,86	3 258,39	565,11	783,55	75,77
Zysk z działalności gospodarczej	1 373,70	672,08	316,13	159,74	204,40	1 759,64	2 672,01	402,78	642,54	65,85
EBITDA	2 667,57	1 926,65	613,90	457,93	138,46	5 531,75	6 127,75	1 266,20	1 473,54	90,27
Zysk (strata) brutto	1 373,70	672,08	316,13	159,74	204,40	1 759,64	2 672,01	402,78	642,54	65,85
Zysk (strata) netto	1 327,38	672,08	305,47	159,74	197,50	1 757,34	2 672,01	402,25	642,54	65,77
	30.09 2016 PLN	30.09 2015 PLN	30.09 2016 EUR	30.09 2015 EUR	Dynamika (PLN)	30.09 2016 PLN	30.09 2015 PLN	30.09 2016 EUR	30.09 2015 EUR	Dynamika (PLN)
Aktywa razem, w tym:	100 479,96	95 928,47	23 302,40	22 632,11	104,74	100 479,96	95 928,47	23 302,40	22 632,11	104,74
Aktywa trwałe	49 170,20	46 033,61	11 403,11	10 860,57	106,81	49 170,20	46 033,61	11 403,11	10 860,57	106,81
Aktywa obrotowe	51 309,76	49 894,86	11 899,29	11 771,54	102,84	51 309,76	49 894,86	11 899,29	11 771,54	102,84
Zapasy	27 326,17	26 468,11	6 337,24	6 244,54	103,24	27 326,17	26 468,11	6 337,24	6 244,54	103,24
Środki pieniężne i inne aktywa pieniężne	409,58	945,36	94,99	223,04	43,33	409,58	945,36	94,99	223,04	43,33
Należności razem, w tym:	22 115,53	21 098,42	5 128,83	4 977,69	104,82	22 115,53	21 098,42	5 128,83	4 977,69	104,82
Należności krótkoterminowe	22 115,53	21 098,42	5 128,83	4 977,69	104,82	22 115,53	21 098,42	5 128,83	4 977,69	104,82
Należności długoterminowe	0,00	0,00	0,00	0,00	*	0,00	0,00	0,00	0,00	*
Zobowiązania i rezerwy na zobowiązania, w tym:	57 918,97	55 662,59	13 432,04	13 132,31	104,05	57 918,97	55 662,59	13 432,04	13 132,31	104,05
Zobowiązania i rezerwy długoterminowe	13 965,89	14 884,09	3 238,84	3 511,56	93,83	13 965,89	14 884,09	3 238,84	3 511,56	93,83
Zobowiązania i rezerwy krótkoterminowe	43 953,08	40 778,50	10 193,20	9 620,75	107,78	43 953,08	40 778,50	10 193,20	9 620,75	107,78
Kapitał własny, w tym:	42 560,99	40 265,88	9 870,36	9 499,81	105,70	42 560,99	40 265,88	9 870,36	9 499,81	105,70
Kapitał podstawowy	29 000,00	29 000,00	6 725,42	6 841,88	100,00	29 000,00	29 000,00	6 725,42	6 841,88	100,00

Skrócone kwartalne
sprawozdania finansowe
za III kwartał 2016 roku



Skonsolidowane sprawozdanie finansowe
Grupy Kapitałowej LUG S.A.
za okres 01.07.2016 – 30.09.2016

INFORMACJE OGÓLNE

I. Dane jednostki dominującej:

Nazwa:	LUG S.A.
Forma prawna:	Spółka Akcyjna
Siedziba:	Zielona Góra, ul. Gorzowska 11
Kraj rejestracji:	Polska
Podstawowy przedmiot działalności:	doradztwo firm centralnych (head office) i doradztwo związane z zarządzaniem (wg PKD 2007 – 70);
Organ prowadzący rejestr:	Sąd Rejonowy w Zielonej Górze, VIII Wydział Gospodarczy Krajowego Rejestru Sądowego
Numer statystyczny REGON:	080201644

II. Czas trwania grupy kapitałowej:

Spółka dominująca LUG S.A. i pozostałe jednostki Grupy Kapitałowej zostały utworzone na czas nieoznaczony.

III. Okresy prezentowane

Skrócone skonsolidowane sprawozdanie finansowe Grupy Kapitałowej LUG S.A. zawiera dane za okres od 1 lipca 2016 roku do 30 września 2016 roku. Dane porównawcze prezentowane są według stanu na dzień 30 września 2015 roku dla skonsolidowanego sprawozdania z sytuacji finansowej oraz za okres od 1 lipca 2015 roku do 30 września 2015 roku dla skonsolidowanego sprawozdania z całkowitych dochodów, skonsolidowanego sprawozdania z przepływów pieniężnych oraz sprawozdania ze zmian w skonsolidowanym kapitale własnym.

IV. Skład organów jednostki dominującej według stanu na dzień 9 listopada 2016 r.:

Zarząd:

PREZES ZARZĄDU	Ryszard Wtorkowski
WICEPREZES ZARZĄDU	Mariusz Ejsmont
CZŁONEK ZARZĄDU	Małgorzata Konys

Zmiany w składzie Zarządu Spółki:

W okresie sprawozdawczym nie nastąpiły zmiany w składzie Zarządu.

Na dzień sporządzenia informacji finansowej Rada Nadzorcza składa się z następujących osób:

Przewodnicząca Rady Nadzorczej	- Iwona Wtorkowska
Członek Rady Nadzorczej	- Renata Baczańska
Członek Rady Nadzorczej	- Zygmunt Ćwik
Członek Rady Nadzorczej	- Eryk Wtorkowski
Członek Rady Nadzorczej	- Szymon Ziolo

Zmiany w składzie Rady Nadzorczej Spółki:

W okresie sprawozdawczym nie nastąpiły zmiany w składzie Rady Nadzorczej.

Raport kwartalny Grupy Kapitałowej LUG S.A. za 3Q'2016r.

V. Prawnicy:

Kancelaria Adwokatów i Radców Prawnych Baczańska, Szarata Spółka Partnerska

Al. Konstytucji 3 Maja 1

65-805 Zielona Góra

VI. Banki:

1. Bank Zachodni WBK S.A. Oddział Zielona Góra, 50-950 Wrocław, ul. Rynek 9/11
2. Raiffeisen Bank Polska S.A. Oddział Zielona Góra, 00-844 Warszawa, ul. Grzybowska 78

VII. Znaczący akcjonariusze jednostki dominującej:

Według stanu na dzień sporządzenia sprawozdania, akcjonariuszami posiadającymi ponad 5% głosów na Walnym Zgromadzeniu Akcjonariuszy byli:

Akcjonariusz	Liczba akcji*	Wartość akcji (tys. zł)	% kapitału akcyjnego	Liczba głosów	% głosów
Wtorkowski Ryszard	2 670 610	668	37,10%	2 670 610	37,10%
Wtorkowska Iwona	1 120 000	280	15,56%	1 120 000	15,56%
Fundusze Zarządzane przez OPERA TFI	1 266 810	317	17,60%	1 266 810	17,60%
POZOSTALI	2 141 150	535	29,74%	2 141 150	29,74%
Razem	7 198 570	1 800	100%	7 198 570	100%

* Strukturę akcjonariatu określono na podstawie:

- Ryszard Wtorkowski - lista osób uprawnionych do udziału w ZWZ LUG S.A. w dniu 17.06.2016 r. (01.06.2016 r. - dzień rejestracji uczestnictwa w ZWZ LUG S.A.);
- Iwona Wtorkowska - lista osób uprawnionych do udziału w ZWZ LUG S.A. w dniu 17.06.2016 r. (01.06.2016 r. - dzień rejestracji uczestnictwa w ZWZ LUG S.A.);
- Fundusze zarządzane przez OPERA TFI - listy osób uprawnionych do udziału w NWZ LUG S.A. w dniu 25.08.2014r. (09.08.2014r. - dzień rejestracji uczestnictwa w NWZ LUG S.A.);

VIII. Spółki zależne:

Nazwa Spółki	Siedziba	Dane rejestrowe	Przedmiot działalności	Kapitał podstawowy	Udział procentowy w kapitale	Udział procentowy w prawach głosu
LUG LIGHT FACTORY Sp. z o. o.	Zielona Góra, ul. Gorzowska 11	KRS 0000290498	Produkcja elektrycznego sprzętu oświetleniowego i lamp elektrycznych	29 000 000 PLN	100%	100%
		NIP 929-17-85-452				
LUG GmbH	10179 Berlin Koeppenicker Strasse 48, Aufgang D	KRS HRB12835	Produkcja, dystrybucja i instalacja sprzętu elektrycznego	25 000,00 EURO	100%	100%
		NIP 262127740				
T.O.W LUG Ukraina (działalność zawieszona)	ul. Diehtiarwska 62A, 03040 Kijów	KRS 107410200000154 70	Handel hurtowy i detaliczny sprzętem oświetleniowym. Projektowanie produkcja sprzętu oświetleniowego	160 233 UAH	100%	100%
		NIP 34190214				
LUG DO BRAZIL LTDA	Al.Santos, 2480 Cj.51 Cerqueira César São Paulo- SP Brazil	CNPJ/MF 15.805.349/0001- 78	Handel hurtowy i detaliczny sprzętem oświetleniowym. Projektowanie produkcja sprzętu oświetleniowego	500 000,00 BRL	65%	65%
LUG Lighting UK Ltd.	Building 3 Chiswick Park 566 Chiswick High Road W45YA London	KRS 08580097 NIP 171766096	Handel hurtowy i detaliczny sprzętem oświetleniowym. Projektowanie produkcja sprzętu oświetleniowego	5.000 GBP	100%	100%

IX. Spółki stowarzyszone:

Grupa kapitałowa nie posiada podmiotów stowarzyszonych.

X. Graficzna prezentacja grupy kapitałowej:



XI. Oświadczenie Zarządu

Zarząd Spółki dominującej oświadcza, że wedle swojej najlepszej wiedzy, niniejsze skonsolidowane sprawozdanie finansowe i dane porównywalne sporządzone zostały zgodnie z obowiązującymi Grupę zasadami rachunkowości oraz że odzwierciedlają w sposób prawdziwy, rzetelny i jasny sytuację majątkową i finansową Grupy Kapitałowej oraz jej wynik finansowy.

Niniejsze skonsolidowane sprawozdanie finansowe zostało przygotowane przy zastosowaniu zasad rachunkowości, zgodnie z Międzynarodowymi Standardami Sprawozdawczości Finansowej, które zostały zatwierdzone przez Unię Europejską. Sprawozdanie to obejmuje okres od 1 lipca do 30 września 2016 roku i okresy porównywalne od 1 lipca do 30 września 2015 roku.

Skonsolidowane sprawozdanie z zysków lub strat Grupy Kapitałowej LUG S.A.

	w tys. PLN			
	za okres 01.07.2016 - 30.09.2016	za okres 01.07.2015 - 30.09.2015	za okres 01.01.2016 - 30.09.2016	za okres 01.01.2015 - 30.09.2015
Przychody ze sprzedaży	33 396,15	26 911,83	86 582,44	78 176,13
Przychody ze sprzedaży produktów i usług	32 158,93	24 399,97	81 999,16	70 432,34
Przychody ze sprzedaży towarów i materiałów	1 237,22	2 511,86	4 583,28	7 743,79
Koszty sprzedanych produktów, towarów i materiałów	20 219,36	17 743,15	52 937,96	51 147,73
Koszty wytworzenia sprzedanych produktów i usług	19 250,54	15 770,61	49 447,54	44 984,39
Wartość sprzedanych towarów i materiałów	968,82	1 972,54	3 490,42	6 163,34
Zysk (strata) brutto na sprzedaży	13 176,79	9 168,68	33 644,48	27 028,40
Pozostałe przychody operacyjne	668,50	181,36	1 073,43	884,26
Koszty sprzedaży	8 368,58	6 605,39	21 026,55	16 661,90
Koszty ogólnego zarządu	2 648,95	2 044,24	10 219,01	8 917,61
Pozostałe koszty operacyjne	1 257,89	31,00	1 355,16	115,49
Zysk (strata) na działalności operacyjnej	1 569,87	669,41	2 117,19	2 217,66
Przychody finansowe	-117,51	78,59	797,95	91,87
Koszty finansowe	224,15	213,00	1 000,70	677,77
Udział w zyskach (stratach) netto jednostek wycenianych metodą praw własności	0,00	0,00	0,00	0,00
Zysk (strata) przed opodatkowaniem	1 228,21	535,00	1 914,44	1 631,76
Podatek dochodowy	47,91	2,24	6,07	3,47
Zysk (strata) netto przypadający na udziały niesprawujące kontroli	-98,01	-99,26	106,92	-449,68
Zysk (strata) netto z działalności kontynuowanej	1 278,31	632,02	1 801,45	2 077,97
Zysk (strata) z działalności zaniechanej	0,00	0,00	0,00	0,00
Zysk (strata) netto	1 278,31	632,02	1 801,45	2 077,97
Zysk (strata) netto należny akcjonariuszom jednostki dominującej	1 278,31	562,02	1 801,45	2 077,97
Zysk (strata) netto przypadający na udziały niesprawujące kontroli	-98,01	-99,26	106,92	-449,68
Zysk (strata) netto na jedną akcję (w zł)	0,18	0,08	0,25	0,29
Podstawowy za okres obrotowy	0,18	0,08	0,25	0,29
Rozwodniony za okres obrotowy	0,18	0,08	0,25	0,29
Zysk (strata) netto na jedną akcję z działalności kontynuowanej (w zł)	0,18	0,08	0,25	0,29
Podstawowy za okres obrotowy	0,18	0,08	0,25	0,29
Rozwodniony za okres obrotowy	0,18	0,08	0,25	0,29
Zysk (strata) netto na jedną akcję z działalności zaniechanej (w zł)	0,00	0,00	0,00	0,00

Zielona Góra, 9 listopada 2016 r.

Raport kwartalny Grupy Kapitałowej LUG S.A. za 3Q'2016r.

Skonsolidowane sprawozdanie z całkowitych dochodów Grupy Kapitałowej LUG S.A.

	w tys. PLN			
	za okres 01.07.2016 -30.09.2016	za okres 01.07.2015 -30.09.2015	za okres 01.01.2016 -30.09.2016	za okres 01.01.2015 -30.09.2015
	Zysk (strata) netto	1 278,31	632,02	1 801,45
Zmiany w nadwyżce z przeszacowania	0,00	0,00	0,00	0,00
Zyski (straty) z tytułu przeszacowania składników aktywów finansowych dostępnych do sprzedaży	0,00	0,00	0,00	0,00
Efektywna część zysków i strat związanych z instrumentami zabezpieczającymi przepływy środków pieniężnych	0,00	0,00	0,00	0,00
Zyski (straty) aktuarialne z programów określonych świadczeń emerytalnych	0,00	0,00	0,00	0,00
Różnice kursowe z wyceny jednostek działających za granicą	0,00	0,00	0,00	0,00
Podatek dochodowy związany z elementami pozostałych całkowitych dochodów	-47,91	0,90	-6,07	1,23
Suma dochodów całkowitych	1 230,40	632,92	1 795,38	2 079,20
Suma dochodów całkowitych przypisana akcjonariuszom niekontrolującym	-98,01	-99,26	106,92	-449,68
Suma dochodów całkowitych przypadająca na podmiot dominujący	1 228,21	535,00	1 914,44	1 631,76

Zielona Góra, 9 listopada 2016 r.

Skonsolidowane sprawozdanie z sytuacji finansowej Grupy Kapitałowej LUG S.A. (bilans)

AKTYWA	w tys. PLN	
	stan na 30.09.2016 r.	stan na 30.09.2015 r.
Aktywa trwałe	49 853,20	46 777,79
Rzeczowe aktywa trwałe	34 550,37	33 264,39
Wartości niematerialne	7 168,86	4 212,11
Nieruchomości inwestycyjne	0,00	0,00
Aktywa finansowe dostępne do sprzedaży	0,00	0,00
Pozostałe aktywa finansowe	1,12	1,09
Aktywa z tytułu odroczonego podatku dochodowego	7 583,97	8 754,03*
Należności długoterminowe	548,88	546,17
Aktywa obrotowe	51 898,18	50 184,00
Zapasy	27 430,64	26 565,05
Należności handlowe	20 480,03	19 433,84
Należności z tytułu bieżącego podatku dochodowego	0,00	0,00
Pozostałe należności	1 695,65	1 639,08
Pozostałe aktywa finansowe	17,62	170,91
Rozliczenia międzyokresowe	1 481,87	1 272,50
Środki pieniężne i ich ekwiwalenty	792,37	1 102,62
Aktywa zaklasyfikowane jako przeznaczone do sprzedaży	0,00	0,00
AKTYWA RAZEM	101 751,38	96 961,79

Zielona Góra, 9 listopada 2016 r.

*Zaznaczone dane za 2015 rok zostały skorygowane w celu ujednolicenia prezentacji danych finansowych po badaniu sprawozdania finansowego za rok 2015 rok przez Biegłego Rewidenta.

Raport kwartalny Grupy Kapitałowej LUG S.A. za 3Q'2016r.

PASywa	w tys. PLN	
	stan na 30.09.2016 r.	stan na 30.09.2015 r.
Kapitał własny	43 921,95	41 223,31
Kapitał zakładowy	1 799,64	1 799,64
Kapitał zapasowy z emisji akcji powyżej wartości nominalnej	23 815,49	23 815,49
Pozostałe kapitały	17 522,07	12 975,17*
Zyski zatrzymane	415,00	1 968,95
Różnice kursowe z konsolidacji	13,38	-297,97
Zysk (strata) z lat ubiegłych	0,00	0,00
Wynik finansowy bieżącego okresu	1 801,45	2 077,97
Kapitał akcjonariuszy mniejszościowych	-1 552,00	-666,26
Udziały nie sprawujące kontroli	106,92	-449,68
Zobowiązanie długoterminowe	14 021,87	14 904,41
Kredyty i pożyczki	4 220,56	4 995,56
Pozostałe zobowiązania finansowe	1 995,88	889,81
Inne zobowiązania długoterminowe	0,00	0,00
Rezerwy z tytułu odroczonego podatku dochodowego	85,41	108,48
Rozliczenia międzyokresowe przychodów	7 574,07	8 794,23*
Rezerwa na świadczenia emerytalne i podobne	145,95	116,33
Pozostałe rezerwy	0,00	0,00
Zobowiązania krótkoterminowe	43 807,56	40 834,07
Kredyty i pożyczki	14 361,07	14 637,71
Pozostałe zobowiązania finansowe	5 804,40	4 483,70
Zobowiązania handlowe	15 566,07	16 635,97
Zobowiązania z tytułu bieżącego podatku dochodowego	0,00	0,00
Pozostałe zobowiązania	4 678,05	3 822,12
Rozliczenia międzyokresowe przychodów	128,64	66,62
Rezerwa na świadczenia emerytalne i podobne	402,34	973,13
Pozostałe rezerwy	2 866,99	214,82
Zobowiązania bezpośrednio związane z aktywami klasyfikowanymi jako przeznaczone do sprzedaży	0,00	0,00
PASYWA RAZEM	101 751,38	96 961,79
Wartość księgowa na akcję (w zł)	14,13	13,47

Zielona Góra, 9 listopada 2016 r.

*Zaznaczone dane za 2015 rok zostały skorygowane w celu ujednolicenia prezentacji danych finansowych po badaniu sprawozdania finansowego za rok 2015 rok przez Biegłego Rewidenta.

Raport kwartalny Grupy Kapitałowej LUG S.A. za 3Q'2016r.

Wyszczególnienie	Wartość w roku poprzedzającym	Wartość po doprowadzeniu do porównywalności	Wartość zmiany
BILANS na 30.09.2016 r.	<u>Przed korektą</u>	<u>Po korekcie</u>	<u>Zmiana</u>
Aktywa trwałe	40 241,79	46 777,79	6 536,00
Aktywa z tytułu odroczonego podatku dochodowego	2 218,03	8 754,03	6 536,00
AKTYWA RAZEM	90 425,79	96 961,79	6 536,00
Kapitał (fundusz) własny	43 223,31	41 223,31	-2 000,00
Pozostałe kapitały	14 975,17	12 975,17	-2 000,00
Zobowiązania długoterminowe	6 368,42	14 904,42	8 536,00
Rozliczenia międzyokresowe	258,23	8 794,23	8 536,00
PASYWA RAZEM	90 425,79	96 961,79	6 536,00

Raport kwartalny Grupy Kapitałowej LUG S.A. za 3Q'2016r.

Zestawienie zmian w kapitale własnym Grupy Kapitałowej LUG S.A.

w tys. PLN								
	Kapitał zakładowy	Kapitały zapasowy ze sprzedaży akcji powyżej ceny nominalnej	Pozostałe kapitały	Zyski zatrzymane oraz różnice kursowe z przeliczenia	Wynik finansowy bieżącego okresu	Kapitał własny akcjonariuszy jednostki dominującej	Kapitał przypadający na udziały niesprawujące kontroli	Kapitał własny ogółem
dziewięć miesięcy zakończonych - 30.09.2016 r.								
Kapitał własny na dzień 01.01.2016 r.	1 799,64	23 815,49	15 268,00	3 231,00	0,00	44 114,13	-1 552,00	42 562,13
Zmiany zasad (polityki) rachunkowości	0,00	0,00	0,00	0,00	0,00	0,00	0,00	0,00
Korekty z tyt. błędów podstawowych	0,00	0,00	0,00	0,00	0,00	0,00	0,00	0,00
Kapitał własny po korektach	1 799,64	23 815,49	15 268,00	3 231,00	0,00	44 114,13	-1 552,00	42 562,13
Emisja akcji	0,00	0,00	0,00	0,00	0,00	0,00	0,00	0,00
Koszty emisji akcji	0,00	0,00	0,00	0,00	0,00	0,00	0,00	0,00
Płatność w formie akcji własnych	0,00	0,00	0,00	0,00	0,00	0,00	0,00	0,00
Podział zysku netto	0,00	0,00	3 800,00	-3 800,00	0,00	0,00	0,00	0,00
Wypłata dywidendy	0,00	0,00	0,00	0,00	0,00	0,00	0,00	0,00
Suma dochodów całkowitych	0,00	0,00	0,00	-548,55	1 801,45	1 252,90	106,92	1 359,82
Kapitał własny na dzień 30.09.2016 r.	1 799,64	23 815,49	19 068,00	-1 117,55	1 801,45	45 367,03	-1 445,08	43 921,95
dziewięć miesięcy zakończonych - 30.09.2015 r.								
Kapitał własny na dzień 01.01.2015 r.	1 799,64	23 815,49	10 975,17	5 822,13	0,00	42 412,43	-666,26	41 746,17
Zmiany zasad (polityki) rachunkowości	0,00	0,00	0,00	-2 000,00	0,00	-2 000,00	0,00	-2 000,00
Korekty z tyt. błędów podstawowych	0,00	0,00	0,00	0,00	0,00	0,00	0,00	0,00
Kapitał własny po korektach	1 799,64	23 815,49	10 975,17	3 822,13	0,00	40 412,43	-666,26	39 746,17
Emisja akcji	0,00	0,00	0,00	0,00	0,00	0,00	0,00	0,00
Koszty emisji akcji	0,00	0,00	0,00	0,00	0,00	0,00	0,00	0,00
Płatność w formie akcji własnych	0,00	0,00	0,00	0,00	0,00	0,00	0,00	0,00
Podział zysku netto	0,00	0,00	4 000,00	-4 000,00	0,00	0,00	0,00	0,00
Wypłata dywidendy	0,00	0,00	0,00	0,00	0,00	0,00	0,00	0,00
Suma dochodów całkowitych	0,00	0,00	0,00	-151,15	2 077,97	1 926,82	-449,68	2 376,50
Kapitał własny na dzień 30.09.2015 r.	1 799,64	23 815,49	14 975,17	-329,02	2 077,97	42 339,25	-1 115,94	41 223,31

Zielona Góra, 9 listopada 2016 r.

Skonsolidowane sprawozdanie z przepływów pieniężnych Grupy Kapitałowej LUG S.A.

	w tys. PLN			
	za okres 01.07.2016 - 30.09.2016	za okres 01.07.2015 - 30.09.2015	za okres 01.01.2016 - 30.09.2016	za okres 01.01.2015 - 30.09.2015
A. DZIAŁALNOŚĆ OPERACYJNA				
I. Zysk (strata) przed opodatkowaniem	1 228,21	535,00	1 914,44	1 631,76
II. Korekty razem	1 045,40	33,12	2 623,99	305,26
1. Amortyzacja (w tym odpisy wartości firmy lub ujemnej wartości firmy)	1 127,82	1 045,84	3 164,85	2 905,35
2. Zyski (straty) z tytułu różnic kursowych	441,32	-12,97	422,27	-23,01
3. Odsetki i udziały w zyskach (dywidendy)	143,72	133,71	247,36	492,77
4. Zysk (strata) z działalności inwestycyjnej	0,00	0,82	1,18	-0,81
5. Zmiana stanu rezerw	1 454,03	-284,49	1 889,69	-487,58
6. Zmiana stanu zapasów	-2 109,98	-1 433,82	-2 898,64	1 799,95
7. Zmiana stanu należności	-2 525,24	-3 379,07	1 261,32	341,14
8. Zmiana stanu zobowiązań krótkoterminowych, z wyjątkiem pożyczek i kredytów	2 254,05	4 577,31	-1 211,88	-4 113,90
9. Zmiana stanu rozliczeń międzyokresowych	259,68	-614,21	-252,16	-608,65
10. Inne korekty z działalności operacyjnej	0,00	0,00	0,00	0,00
III. Przepływy pieniężne netto z działalności operacyjnej (I+/-II)	2 273,61	665,14*	4 538,43	2 383,23*
B. DZIAŁALNOŚĆ INWESTYCYJNA				
I. Wpływy	0,00	0,00	1,18	1,63
1. Zbycie wartości niematerialnych i prawnych oraz rzeczowych aktywów trwałych	0,00	0,00	1,18	1,63
2. Zbycie inwestycji w nieruchomości oraz wartości niematerialne i prawne	0,00	0,00	0,00	0,00
3. Z aktywów finansowych	0,00	0,00	0,00	0,00
4. Inne wpływy inwestycyjne	0,00	0,00	0,00	0,00
II. Wydatki	2 871,81	1 935,81	3 950,27	8 936,96
1. Nabycie wartości niematerialnych i prawnych oraz rzeczowych aktywów trwałych	2 871,81	1 935,81	3 950,27	8 936,96
2. Inwestycje w nieruchomości oraz wartości niematerialne i prawne	0,00	0,00	0,00	0,00
3. Na aktywa finansowe	0,00	0,00	0,00	0,00
4. Inne wydatki inwestycyjne	0,00	0,00	0,00	0,00
III. Przepływy pieniężne netto z działalności inwestycyjnej (I-II)	-2 871,81	-1 935,81	-3 949,09	-8 935,33
C. DZIAŁALNOŚĆ FINANSOWA				
I. Wpływy	79,43	2 379,14	2 541,33	8 792,55
II. Wydatki	-48,06	604,09	3 203,54	2 970,77
III. Przepływy pieniężne netto z działalności finansowej (I-II)	127,49	1 775,05	-662,21	5 821,78
D. Przepływy pieniężne netto razem (A.III.+/-B.III+/-C.III)	-470,71	504,38	-72,87	-730,32
E. Bilansowa zmiana stanu środków pieniężnych, w tym:	-470,71	504,38	-72,87	-730,32
- zmiana stanu środków pieniężnych z tytułu różnic kursowych	0,00	0,00	0,00	0,00
F. Środki pieniężne na początek okresu	0,24	598,24	865,24	1 832,94
G. Środki pieniężne na koniec okresu (F+D), w tym	-470,47	1 102,62	792,37	1 102,62
- o ograniczonej możliwości dysponowania	0,00	0,00	0,00	0,00

Zielona Góra, 9 listopada 2016 r.

*W zaznaczonych danych finansowych za 2015 rok nastąpiła zmiana prezentacyjna.

Informacje o zasadach przyjętych przy sporządzaniu raportu, w tym informacje o stosowanych zasadach polityki rachunkowości

Zasady (polityka) rachunkowości przedstawione poniżej stosowane były w odniesieniu do wszystkich okresów zaprezentowanych w skonsolidowanym sprawozdaniu finansowym przez jednostki należące do Grupy.

a) Zasady konsolidacji

(i) Jednostki zależne

Jednostkami zależnymi są jednostki kontrolowane przez Jednostkę Dominującą. Sprawozdania finansowe jednostek zależnych uwzględniane są w skonsolidowanym sprawozdaniu finansowym począwszy od dnia uzyskania nad nimi kontroli aż do momentu jej wygaśnięcia.

Zasady rachunkowości stosowane przez jednostki zależne zostały ujednolicone z zasadami przyjętymi przez Grupę. Straty dotyczące udziałów niekontrolujących w jednostce zależnej są przypisywane do udziałów niekontrolujących nawet jeśli skutkuje to powstaniem ujemnego salda udziałów niekontrolujących.

Niniejsze skonsolidowane sprawozdania finansowe za okresy kończące się 30 września 2016 r. i 30 września 2015 r. obejmują następujące jednostki wchodzące w skład Grupy:

	Udział w ogólnej liczbie głosów (w %)	
	30.09.2016	30.09.2015
LUG S.A.	Jednostka dominująca	
LUG Light Factory Sp. z o. o.	100%	100%
LUG GmbH	100%	100%
LUG do Brazil Ltda.	65%	65%
LUG Lighting UK Ltd.	100 %	100%

Jednostka zależna T.O.W LUG Ukraina, w której jednostka dominująca posiada 100% udziałów, nie została objęta konsolidacją. Działalność jednostki zależnej na Ukrainie pozostaje zawieszona.

b) Waluty obce

Transakcje w walucie obcej

Transakcje wyrażone w walutach obcych w dniu dokonania transakcji ujmowane są w walutach funkcjonalnych jednostek Grupy z zastosowaniem kursu kupna lub kursu sprzedaży walut z dnia zawarcia transakcji.

Pozycje pieniężne aktywów i zobowiązań wyrażone w walucie obcej są przeliczane na koniec okresu sprawozdawczego według kursu kupna stosowanego przez obsługujący jednostki grupy banki wiodące. Różnice kursowe wynikające z wyceny bilansowej aktywów i zobowiązań pieniężnych stanowią różnice pomiędzy wyceną według zamortyzowanego kosztu w walucie funkcjonalnej na początku okresu sprawozdawczego, skorygowaną o naliczone odsetki i dokonane płatności w trakcie okresu sprawozdawczego, a wartością według zamortyzowanego kosztu w walucie obcej przeliczonego według średniego kursu NBP koniec okresu sprawozdawczego.

Niepieniężne pozycje bilansowe wyrażone w walucie obcej wyceniane według wartości godziwej są przeliczane według średniego kursu NBP obowiązującego na dzień szacowania wartości godziwej.

c) Instrumenty finansowe

(i) Instrumenty finansowe inne niż instrumenty pochodne

Pożyczki, należności i depozyty ujmowane są w dacie powstania. Wszystkie pozostałe aktywa finansowe (w tym aktywa wyceniane w wartości godziwej przez wynik finansowy) są ujmowane w dniu dokonania

transakcji, w którym Grupa staje się stroną wzajemnego zobowiązania dotyczącego danego instrumentu finansowego.

Grupa zaprzestaje ujmować aktywa finansowe w momencie wygaśnięcia praw wynikających z umowy do otrzymywania przepływów pieniężnych z tego aktywa, lub od momentu, kiedy prawa do otrzymywania przepływów pieniężnych z aktywa finansowego są przekazywane w transakcji przenoszącej zasadniczo wszystkie znaczące ryzyka i korzyści wynikające z ich własności. Każdy udział w przekazywanym aktywie finansowym, który jest utworzony lub pozostaje w posiadaniu Grupy, jest traktowany jako osobne aktywo lub zobowiązanie.

Aktywa i zobowiązania finansowe kompensuje się ze sobą i wykazuje w skonsolidowanym sprawozdaniu z sytuacji finansowej w kwocie netto, wyłącznie jeśli Grupa posiada ważny prawnie tytuł do kompensaty określonych aktywów i zobowiązań finansowych lub zamierza rozliczyć daną transakcję w wartości netto poddanych kompensacie składników aktywów i zobowiązań finansowych lub zamierza jednocześnie podlegające kompensacie aktywa finansowe zrealizować, a zobowiązania finansowe rozliczyć.

Grupa posiada następujące instrumenty finansowe inne niż pochodne aktywa finansowe: pożyczki i należności oraz zobowiązania finansowe niebędące instrumentami pochodnymi.

Pożyczki i należności

Pożyczki i należności są aktywami finansowymi, o ustalonych lub możliwych do ustalenia płatnościach, które nie są notowane na aktywnym rynku. Takie aktywa są początkowo ujmowane według wartości godziwej powiększonej o bezpośrednio dające się przyporządkować koszty transakcyjne. Wycena pożyczek i należności w terminie późniejszym odbywa się według zamortyzowanego kosztu, z zastosowaniem metody efektywnej stopy procentowej, po pomniejszeniu o ewentualne odpisy aktualizujące z tytułu utraty wartości.

Pożyczki i należności obejmują należności handlowe oraz inne należności.

Krótkoterminowe należności handlowe są wyceniane w kwocie wymagającej zapłaty pomniejszonej o odpisy aktualizujące. Odpisy aktualizujące należności oszacowywane są wtedy, jeżeli ściągnięcie pełnej kwoty należności przestaje być prawdopodobne. Kwoty utworzonych odpisów aktualizujących wartość należności odnoszone są w pozostałe koszty operacyjne. Grupa dokonuje odpisów aktualizujących należności w oparciu o analizę ryzyka kredytowego związanego z danym dłużnikiem.

Środki pieniężne i ich ekwiwalenty obejmują środki pieniężne w kasie oraz depozyty bankowe na żądanie o początkowym okresie zapadalności do trzech miesięcy. Saldo środków pieniężnych i ich ekwiwalentów wykazane w skonsolidowanym rachunku przepływów pieniężnych składa się z określonych powyżej środków pieniężnych i ich ekwiwalentów, pomniejszonych dodatkowo o niespłacone kredyty w rachunkach bieżących, stanowiące integralną część systemu zarządzania środkami pieniężnymi Grupy.

Zobowiązania finansowe niebędące instrumentami pochodnymi

Grupa wyłącza z ksiąg zobowiązanie finansowe, kiedy zobowiązanie zostanie spłacone, umorzone lub ulegnie przedawnieniu.

Aktywa i zobowiązania finansowe kompensuje się ze sobą i wykazuje w skonsolidowanym sprawozdaniu z sytuacji finansowej w kwocie netto, wyłącznie jeśli Grupa posiada ważny prawnie tytuł do kompensaty określonych aktywów i zobowiązań finansowych lub zamierza rozliczyć daną transakcję w wartości netto poddanych kompensacie składników aktywów i zobowiązań finansowych lub zamierza jednocześnie podlegające kompensacie aktywa finansowe zrealizować, a zobowiązania finansowe rozliczyć.

Grupa posiada następujące zobowiązania finansowe niebędące instrumentami pochodnymi: pożyczki, kredyty w rachunku bieżącym, zobowiązania handlowe oraz pozostałe zobowiązania.

Tego typu zobowiązania finansowe początkowo ujmowane są według wartości godziwej powiększonej o dające się bezpośrednio przyporządkować koszty transakcyjne. Po początkowym ujęciu zobowiązania te wyceniane są według zamortyzowanego kosztu przy użyciu metody efektywnej stopy procentowej.

(ii) Kapitał własny

Kapitał własny ujmuje się w księgach rachunkowych i prezentuje w sprawozdaniu finansowym z podziałem na jego rodzaje i według zasad określonych przepisami prawa.

d) Rzeczowe aktywa trwałe

(i) Ujęcie oraz wycena

Składniki rzeczowych aktywów trwałych ujmuje się w księgach według ceny nabycia lub kosztu wytworzenia pomniejszonych o odpisy amortyzacyjne oraz odpisy z tytułu utraty wartości. Cena nabycia rzeczowych aktywów trwałych na dzień 1 stycznia 2009 r., czyli dzień zastosowania po raz pierwszy przez Grupę MSSF UE, została określona przez odniesienie do ich wartości godziwej na ten dzień.

Cena nabycia obejmuje cenę zakupu składnika majątku oraz koszty bezpośrednio związane z zakupem i przystosowaniem składnika majątku do stanu zdatnego do używania, łącznie z kosztami transportu, jak też załadunku, wyładunku i składowania, a także wynagrodzeń bezpośrednich. Rabaty, opusty oraz inne podobne zmniejszenia i odzyski zmniejszają cenę nabycia składnika aktywów. Koszt wytworzenia składnika środków trwałych oraz środków trwałych w budowie obejmuje ogół kosztów poniesionych w okresie jego budowy, montażu, przystosowania i ulepszenia poniesionych do dnia przyjęcia takiego składnika majątkowego do używania (lub do dnia bilansowego, jeśli składnik nie został jeszcze oddany do używania). Koszt wytworzenia obejmuje również w przypadkach, gdy jest to wymagane, wstępny szacunek kosztów demontażu i usunięcia składników rzeczowych aktywów trwałych oraz przywrócenia do stanu pierwotnego.

Koszty finansowania zewnętrznego związane z nabyciem lub wytworzeniem określonych aktywów zwiększają cenę nabycia lub koszt wytworzenia tych aktywów.

W przypadku, gdy określony składnik rzeczowych aktywów trwałych składa się z odrębnych i istotnych części składowych o różnym okresie użytkowania, części te są traktowane jako odrębne składniki aktywów. Zyski i straty ze zbycia składnika rzeczowych aktywów określa się na podstawie porównania przychodów ze zbycia z wartością bieżącą zbytych aktywów i ujmuje się jako pozostałe przychody lub pozostałe koszty w wyniku finansowym.

(ii) Nakłady ponoszone w terminie późniejszym

Aktywowaniu podlegają poniesione w późniejszym okresie koszty wymienianych części składnika rzeczowych aktywów trwałych, które można wiarygodnie oszacować i jest prawdopodobne, że Grupa osiągnie korzyści ekonomiczne związane z wymienianymi składnikami rzeczowych aktywów trwałych. Wartość sprawozdawcza usuniętych części składnika rzeczowych aktywów trwałych jest wyłączana z ksiąg. Nakłady ponoszone w związku z bieżącym utrzymaniem składników rzeczowych aktywów trwałych są ujmowane w zysku lub stracie bieżącego okresu w momencie poniesienia.

(iii) Amortyzacja

Składniki rzeczowych aktywów trwałych, względnie ich istotne i odrębne części składowe, amortyzowane są metodą liniową przez okres użytkowania przy uwzględnieniu przewidywanej przy likwidacji ceny sprzedaży netto pozostałości rzeczowego aktywa trwałego (wartości rezydualnej). Grunty nie są amortyzowane. Grupa zakłada poniższe okresy użytkowania dla poszczególnych kategorii rzeczowych aktywów trwałych:

- Budynki i budowle	50 lat
- Urządzenia techniczne i maszyny	2 - 10 lat
- Środki transportu	3 - 5 lat
- Pozostałe rzeczowe aktywa trwałe	2 - 15 lat

Poprawność stosowanych okresów użytkowania, metod amortyzacji oraz wartości rezydualnych rzeczowych aktywów trwałych (o ile nie jest nieznaczną) jest przez Grupę corocznie weryfikowana i w uzasadnionych przypadkach korygowana.

Wartości niematerialne

(i) Badania i rozwój

Wydatki poniesione na etapie prac badawczych z zamiarem pozyskania nowej wiedzy naukowej lub technicznej ujmowane są w zysku lub stracie bieżącego okresu w momencie ich poniesienia.

Nakłady poniesione na prace rozwojowe, których efekty działań znajdują zastosowanie w opracowaniu lub wytworzeniu nowego lub w znacznym stopniu ulepszonego produktu, podlegają aktywowaniu w przypadku, gdy wytworzenie nowego produktu (lub procesu) jest technicznie możliwe i jest ekonomicznie uzasadnione oraz Grupa posiada techniczne, finansowe oraz inne niezbędne środki do ukończenia prac rozwojowych. Koszty podlegające aktywowaniu zawierają: koszty materiałów, wynagrodzenia pracowników bezpośrednio zaangażowanych w prace rozwojowe, uzasadnioną część kosztów pośrednio związanych z wytworzeniem składnika wartości niematerialnych oraz aktywowane koszty finansowania zewnętrznego. Pozostałe koszty prac rozwojowych ujmowane są w zysku lub stracie bieżącego okresu w momencie ich poniesienia.

(ii) Pozostałe wartości niematerialne

Pozostałe wartości niematerialne nabyte przez Grupę o określonym okresie użyteczności ekonomicznej wykazywane są w oparciu o ich cenę nabycia, pomniejszoną o odpisy amortyzacyjne oraz odpisy aktualizacyjne z tytułu utraty wartości.

(iii) Nakłady poniesione w terminie późniejszym

Późniejsze wydatki na składniki istniejących wartości niematerialnych podlegają aktywowaniu tylko wtedy, gdy zwiększają przyszłe korzyści ekonomiczne związane z danym składnikiem.

(i) Amortyzacja

Odpisów amortyzacyjnych dokonuje się w odniesieniu do ceny nabycia składnika aktywów lub wartości jej równoważnej pomniejszonej o jego wartość rezydualną.

Koszt amortyzacji ujmuje się w zysku lub stracie bieżącego okresu z zastosowaniem metody liniowej w odniesieniu do oszacowanego przez Grupę okresu użytkowania danego składnika wartości niematerialnych, innego niż wartość firmy, od momentu stwierdzenia jego przydatności do użytkowania, co możliwie najlepiej odzwierciedla sposób realizacji przyszłych korzyści ekonomicznych związanych z użytkowaniem danego składnika aktywów.

Grupa zakłada poniższe okresy użytkowania dla poszczególnych kategorii wartości niematerialnych:

- Oprogramowanie, licencje 3-10 lat
- Koszty prac rozwojowych 5 lat
- Pozostałe 2 lata

Poprawność stosowanych okresów użytkowania, metod amortyzacji oraz wartości rezydualnych wartości niematerialnych jest weryfikowana na każdy dzień bilansowy i w uzasadnionych przypadkach korygowana.

d) Nieruchomości inwestycyjne

Nieruchomości inwestycyjne są utrzymywane w celu uzyskiwania przychodów z tytułu najmu, z tytułu wzrostu ich wartości lub z obu przyczyn. Nieruchomości inwestycyjne nie są przeznaczone do sprzedaży w ramach normalnej działalności jednostki ani w celu wykorzystywania w procesie produkcyjnym, dostawach dóbr i usług ani w celach administracyjnych. Na koniec okresu sprawozdawczego nieruchomości inwestycyjne wyceniane są według zamortyzowanego kosztu.

Jeżeli zmienia się sposób wykorzystania nieruchomości i z nieruchomości inwestycyjnej staje się nieruchomością zajmowaną przez właściciela, jest przenoszona do rzeczowych aktywów trwałych.

e) Składniki rzeczowych aktywów trwałych użytkowane na podstawie umów leasingu

Umowy leasingowe, w ramach których Grupa ponosi praktycznie całość ryzyka oraz czerpie praktycznie wszystkie korzyści wynikające z posiadania składników rzeczowych aktywów trwałych, klasyfikowane są jako umowy leasingu finansowego. Aktywa nabyte w drodze leasingu finansowego są wykazywane początkowo w wartości godziwej lub wartości bieżącej minimalnych opłat leasingowych, w zależności od tego, która z tych kwot jest niższa, a następnie pomniejszane o odpisy amortyzacyjne oraz odpisy z tytułu utraty wartości.

Umowy leasingowe niebędące umowami leasingu finansowego są traktowane jak leasing operacyjny. Za wyjątkiem nieruchomości inwestycyjnych, aktywa użytkowane na podstawie leasingu operacyjnego nie są ujmowane w skonsolidowanym sprawozdaniu z sytuacji finansowej Grupy.

f) Zapasy

Składniki zapasów wycenia się w cenie nabycia lub koszcie wytworzenia nie wyższych od możliwej do uzyskania ceny sprzedaży netto. Wartość stanu zapasów ustala się z zastosowaniem metody średniej ważonej. Cena nabycia obejmuje cenę zakupu powiększoną o koszty bezpośrednio związane z zakupem i przystosowaniem składnika aktywów do stanu zdatnego do używania lub wprowadzenia do obrotu. W przypadku wyrobów gotowych i produkcji w toku, koszty zawierają odpowiednią część pośrednich kosztów produkcji, wyliczoną przy założeniu normalnego wykorzystaniu zdolności produkcyjnych.

Możliwa do uzyskania cena sprzedaży netto jest różnicą pomiędzy szacowaną ceną sprzedaży dokonywanej w toku działalności gospodarczej, a szacowanymi kosztami ukończenia i kosztami niezbędnymi do doprowadzenia sprzedaży do skutku.

g) Odpisy z tytułu utraty wartości aktywów

(i) Aktywa finansowe (w tym należności)

Na koniec każdego okresu sprawozdawczego Grupa ocenia, czy istnieją obiektywne dowody utraty wartości składników aktywów finansowych niewycenianych według wartości godziwej przez wynik finansowy.

Uznaje się, że składnik aktywów finansowych utracił wartość, gdy po jego początkowym rozpoznaniu istnieją obiektywne przesłanki wystąpienia zdarzenia powodującego utratę wartości, mogącego mieć negatywny, wiarygodnie oszacowany wpływ na wartość przyszłych przepływów pieniężnych związanych z danym składnikiem aktywów.

Wszystkie indywidualnie istotne należności i inwestycje utrzymywane do terminu wymagalności, dla których nie stwierdzono przesłanek utraty wartości w oparciu o indywidualną ocenę, są następnie poddawane grupowej ocenie w celu stwierdzenia, czy nie wystąpiła inaczej niezidentyfikowana utrata wartości. Należności i inwestycje utrzymywane do terminu wymagalności o indywidualnie nieistotnej wartości są oceniane zbiorczo pod kątem utraty wartości w podziale na grupy o zbliżonej charakterystyce ryzyka.

Utrata wartości w odniesieniu do aktywów finansowych wycenianych według zamortyzowanego kosztu szacowana jest jako różnica między ich wartością bilansową (wartością w skonsolidowanym sprawozdaniu z sytuacji finansowej), a wartością bieżącą oszacowanych przyszłych przepływów pieniężnych zdyskontowanych przy użyciu pierwotnej efektywnej stopy procentowej. Wszelkie straty ujmowane są w zysku lub stracie bieżącego okresu i zmniejszają wartość bilansową należności, przy czym Grupa kontynuuje naliczanie odsetek od zaktualizowanych aktywów. Jeżeli późniejsze okoliczności świadczą o ustaniu przesłanek powodujących powstanie utraty wartości, wówczas odwrócenie odpisu aktualizującego ujmowane jest w zysku lub stracie bieżącego okresu.

(ii) Aktywa niefinansowe

Wartość bilansowa aktywów niefinansowych, innych niż zapasy i aktywa z tytułu odroczonego podatku dochodowego poddawana jest ocenie na koniec każdego okresu sprawozdawczego w celu stwierdzenia, czy występują przesłanki wskazujące na utratę ich wartości. W przypadku wystąpienia takich przesłanek Grupa dokonuje szacunku wartości odzyskiwalnej poszczególnych aktywów. Wartość odzyskiwalna wartości firmy, wartości niematerialnych o nieokreślonym okresie użytkowania oraz wartości niematerialnych, które nie są jeszcze zdatne do użytkowania, jest szacowana każdego roku w tym samym terminie.

Wartość odzyskiwalna aktywów lub ośrodków wypracowujących środki pieniężne (OWSP) definiowana jest jako większa z ich wartości netto możliwej do uzyskania ze sprzedaży oraz ich wartości użytkowej.

Grupa dokonuje oceny utraty wartości firmy grupując ośrodki wypracowujące środki pieniężne tak, aby szczebel organizacji, nie wyższy niż wyodrębniony segment operacyjny, na którym przeprowadza się tę ocenę, odzwierciedlał najniższy szczebel organizacji, na którym Grupa monitoruje wartość firmy dla potrzeb wewnętrznych.

Odpis z tytułu utraty wartości ujmowany jest w momencie, kiedy wartość bilansowa składnika aktywów lub ośrodka wypracowującego środki pieniężne przewyższa jego wartość odzyskiwalną. Odpisy z tytułu utraty wartości są ujmowane w zysku lub stracie bieżącego okresu.

h) Świadczenia pracownicze

(i) Program określonych składek

Grupa zobowiązana jest, na mocy obowiązujących przepisów, do pobierania i odprowadzania składek na świadczenia emerytalne pracowników. Świadczenia te, zgodnie z MSR 19, stanowią program państwowy oraz mają charakter programu określonych składek. W związku z powyższym, zobowiązanie Grupy za każdy okres jest szacowane na podstawie kwot składek do wniesienia za dany rok.

(ii) Program określonych świadczeń

Grupa zobowiązana jest na podstawie obowiązujących przepisów do wypłaty odpraw emerytalnych i świadczeń rentowych w wysokości zgodnej z przepisami kodeksu pracy. Wysokość odpraw emerytalnych wynika z przepisów kodeksu pracy obowiązujących na dzień wypłaty odprawy emerytalnej.

Zobowiązanie Grupy wynikające z odpraw emerytalnych obliczane jest poprzez oszacowanie wysokości przyszłego wynagrodzenia pracownika w okresie, w którym pracownik osiągnie wiek emerytalny oraz poprzez oszacowanie wysokości przyszłej odprawy emerytalnej. Odprawy te są dyskontowane do wartości bieżącej. Stopę dyskontową otrzymuje się na podstawie rynkowej stopy zwrotu z obligacji Skarbu Państwa na dzień zakończenia okresu sprawozdawczego. Zobowiązanie z tytułu odpraw emerytalnych ujmowane jest proporcjonalnie do przewidywanego okresu świadczenia pracy przez danego pracownika.

Kalkulacja przeprowadzana jest przez uprawnionego aktuarusza przy zastosowaniu metody prognozowanych uprawnień jednostkowych. Rotacja pracowników jest szacowana na podstawie danych historycznych oraz przewidywań poziomu zatrudnienia w przyszłości. Skutki odliczeń aktuarialnych ujmowane są w wyniku finansowym.

i) Rezerwy

Rezerwa zostaje ujęta wtedy, gdy na Grupie ciąży wynikający z przeszłych zdarzeń obecny prawny lub zwyczajowo oczekiwany obowiązek, który można wiarygodnie wycenić i prawdopodobne jest, że wypełnienie tego obowiązku wiązać się będzie z wypływem korzyści ekonomicznych. Rezerwy są ustalane poprzez dyskontowanie oczekiwanych przyszłych przepływów pieniężnych z zastosowaniem stopy przed opodatkowaniem, która odzwierciedla bieżące szacunki rynkowe wartości pieniądza w czasie oraz ryzyko związane z danym zobowiązaniem. Rozliczanie dyskonta ujmowane jest jako koszt finansowy.

Naprawy Gwarancyjne

Rezerwa na naprawy gwarancyjne jest ujmowana, gdy produkty lub usługi, na które gwarancja została udzielona, zostały sprzedane. Wysokość rezerwy jest ustalana na podstawie danych historycznych dotyczących udzielonych gwarancji oraz wszystkich możliwych wyników ważonych związanych z nimi prawdopodobieństwem wykonania.

j) Przychody

(i) Przychody ze sprzedaży

Przychody ze sprzedaży wyrobów gotowych/towarów w toku zwykłej działalności wyceniane są według wartości godziwej otrzymanej lub należnej zapłaty, pomniejszonej o wartość zwrotów, upustów i rabatów. Przychody są ujmowane wtedy, gdy istnieje przekonujący dowód, zazwyczaj w postaci wykonanej umowy sprzedaży, świadczący o przeniesieniu zasadniczo całego ryzyka i korzyści na kupującego, istnieje wysokie prawdopodobieństwo otrzymania zapłaty, poniesione koszty oraz prawdopodobieństwo zwrotu dobra można wiarygodnie oszacować, nie występuje trwałe zaangażowanie w zarządzanie dobrami a kwotę przychodu można wiarygodnie wycenić. Jeżeli istnieje prawdopodobieństwo przyznania rabatów, których kwotę można wiarygodnie wycenić, wówczas rabat ujmowany jest jako pomniejszenie przychodów ze sprzedaży z chwilą ich ujęcia.

(ii) Sprzedaż usług

Przychody z tytułu świadczenia usług są ujmowane na podstawie stopnia zaawansowania ich realizacji, jeżeli wynik transakcji dotyczącej świadczenia usługi można oszacować w wiarygodny sposób. Procentowy stan zaawansowania realizacji usługi ustalany jest jako stosunek kosztów poniesionych na dany dzień do ogółu szacowanych kosztów transakcji. Jeżeli wyniku transakcji dotyczącej świadczenia usługi nie można wiarygodnie oszacować, wówczas przychody uzyskiwane z tytułu tego kontraktu są ujmowane tylko do wysokości poniesionych kosztów, które Spółka spodziewa się odzyskać.

k) Dotacje

Dotacje ujmowane są początkowo jako przychody przyszłych okresów w wartości godziwej, jeśli istnieje wystarczająca pewność ich otrzymania oraz spełnienia przez Grupę warunków z nimi związanych. Otrzymane dotacje, będące zwrotem już poniesionych przez Grupę nakładów, są ujmowane jako zysk lub strata bieżącego okresu i wykazywane w pozostałych przychodach operacyjnych według metody systematycznej w tych okresach, w których następuje ujęcie kosztów. Otrzymane przez Grupę dotacje do aktywów ujmowane są w zysku lub stracie bieżącego okresu według metody systematycznej przez okres użytkowania składnika aktywów.

l) Opłaty leasingowe

Opłaty z tytułu leasingu operacyjnego ujmowane są liniowo przez okres leasingu w zysku lub stracie bieżącego okresu. Otrzymane specjalne oferty promocyjne ujmowane są jako integralna część całkowitych kosztów leasingu przez okres leasingu.

Minimalne opłaty leasingowe ponoszone w związku z leasingiem finansowym są rozdzielane na część stanowiącą koszty finansowe oraz część zmniejszającą stan niespłaconego zobowiązania. Część stanowiąca koszt finansowy jest przypisywana do poszczególnych okresów w czasie trwania umowy leasingu w taki sposób, aby uzyskać stałą okresową stopę procentową w stosunku do stanu niespłaconego zobowiązania.

Ustalenie, czy umowa zawiera leasing

W momencie rozpoczęcia wykonywania umowy, Grupa dokonuje oceny, czy jest to umowa leasingowa lub czy zawiera leasing. Określony składnik aktywów jest przedmiotem leasingu, jeśli wywiązanie się z umowy zależy od korzystania z tego składnika aktywów. Umowa przenosi prawo do użytkowania składnika aktywów, jeśli na jej podstawie Spółka otrzymuje prawo do sprawowania kontroli nad użytkowaniem tego składnika aktywów.

Płatności oraz inne formy zapłaty wymagane umową, w momencie rozpoczęcia jej wykonywania lub przy ponownej jej ocenie, są rozdzielane przez Grupę na takie, które są związane z leasingiem i te, które wiążą się z innymi elementami umowy, w oparciu o względne wartości godziwe leasingu i innych elementów. Jeżeli, w przypadku leasingu finansowego, Grupa stwierdzi, że wiarygodne rozdzielanie płatności jest niewykonalne w praktyce, wówczas aktywa i zobowiązania ujmowane są w kwocie równej wartości godziwej składnika aktywów, który został zidentyfikowany jako przedmiot leasingu. Następnie zobowiązanie zmniejsza się w miarę dokonywania płatności, a kalkulacyjne opłaty finansowe związane ze zobowiązaniem ujmowane są w kosztach finansowych, z zastosowaniem krańcowej stopy procentowej właściwej dla pożyczek Spółki.

m) Przychody i koszty finansowe

Przychody finansowe obejmują odsetki należne z tytułu zainwestowanych przez Grupę środków pieniężnych, zyski z tytułu różnic kursowych. Przychody z tytułu odsetek wykazuje się w wyniku finansowym według zasady memoriałowej, przy zastosowaniu metody efektywnej stopy procentowej.

Koszty finansowe obejmują odsetki płatne z tytułu zadłużenia i finansowania zewnętrznego, odwracanie dyskonta od ujętych rezerw, straty z tytułu różnic kursowych, odpisy z tytułu utraty wartości aktywów finansowych. Wszystkie koszty z tytułu odsetek są ustalane w oparciu o efektywną stopę procentową.

Zyski i straty z tytułu różnic kursowych wykazuje się w kwocie netto jako przychody finansowe lub koszty finansowe, zależnie od ich łącznej pozycji netto.

n) Podatek dochodowy

Podatek dochodowy obejmuje część bieżącą i część odroczoną. Bieżący i odroczony podatek dochodowy ujmowany jest jako zysk lub strata bieżącego okresu, z wyjątkiem sytuacji, kiedy dotyczy połączenia jednostek oraz pozycji ujętych bezpośrednio w kapitale własnym lub jako inne całkowite dochody.

Podatek bieżący jest to oczekiwana kwota zobowiązań lub należności z tytułu podatku od dochodu do opodatkowania za dany rok, ustalona z zastosowaniem stawek podatkowych obowiązujących prawnie lub faktycznie na dzień sprawozdawczy oraz korekty zobowiązania podatkowego dotyczącego lat ubiegłych.

Podatek odroczony wyliczany jest przy zastosowaniu metody zobowiązania bilansowego, w oparciu o różnice przejściowe pomiędzy wartością aktywów i zobowiązań ustalaną dla celów księgowych, a ich wartością ustalaną dla celów podatkowych. Ujęta kwota podatku odroczonego opiera się na oczekiwaniach co do sposobu realizacji wartości aktywów i pasywów, przy zastosowaniu stawek podatkowych obowiązujących lub uchwalonych na dzień zakończenia okresu sprawozdawczego. Aktywa z tytułu odroczonego podatku dochodowego oraz rezerwy z tytułu odroczonego podatku dochodowego są kompensowane, jeżeli Spółka posiada możliwość do wyegzekwowania tytułu prawnego do przeprowadzania kompensat ujmowanych kwot oraz jeżeli zarówno aktywa jak i zobowiązania dotyczą podatku dochodowego nałożonego przez tą samą władzę podatkową na tego samego podatnika lub różnych podatników, którzy zamierzają rozliczyć zobowiązania i należności z tytułu podatku dochodowego w kwocie netto lub jednocześnie zrealizować należności i rozliczyć zobowiązanie.

Aktywa z tytułu podatku odroczonego związane z nierozliczoną stratą podatkową, niewykorzystaną ulgą podatkową i ujemnymi różnicami przejściowymi, są ujmowane do wysokości, do której jest prawdopodobne, iż osiągnięty zostanie dochód do opodatkowania, który pozwoli na ich odpisanie. Aktywa z tytułu podatku odroczonego podlegają ponownej ocenie na każdy dzień sprawozdawczy i obniża się je w zakresie, w jakim nie jest prawdopodobne osiągnięcie związanych z nimi korzyści w podatku dochodowym.

(i) Ulga strefowa wynikająca z prowadzenia działalności w Specjalnej Strefie Ekonomicznej

Jednostka zależna LUG Light Factory Sp. z o. o. korzysta ze zwolnienia w podatku dochodowym z tytułu kosztów nowej inwestycji na mocy uzyskanego w dniu 7 listopada 2007 r. Zezwolenia nr 152 na prowadzenie działalności gospodarczej na terenie Kostrzyńsko-Stubickiej Specjalnej Strefie Ekonomicznej. Zwolnieniu podlega dochód strefowy, czyli dochód uzyskany z działalności gospodarczej prowadzonej na terenie KSSSE, w ramach uzyskanego zezwolenia. Jednostka zależna rozpoznaje zwolnienie zgodnie z MSR 12 *Podatek dochodowy*, tj. rozpoznaje aktywa z tytułu odroczonego podatku dochodowego w wysokości możliwej do realizacji ulgi podatkowej z tego tytułu.

W bieżącym okresie Zarząd Jednostki dominującej uznał, iż skutki przyznania premii inwestycyjnej zgodnie z ekonomicznym charakterem transakcji najlepiej ilustruje forma prezentacji zgodna z KSR 2. Tym samym poza aktywami z tytułu ulgi inwestycyjnej (w pozycji aktywa z tytułu podatku odroczonego) rozpoznano również międzyokresowe rozliczenia przychodów z tytułu otrzymanej premii inwestycyjnej. Rozliczenie aktywów z tytułu podatku odroczonego związane z wykorzystaniem ulgi wykazuje się w rachunku zysków i strat w pozycji „podatek dochodowy”, natomiast rozwiązanie rozliczeń międzyokresowych przychodów w pozycji „pozostałe przychody operacyjne” w tej samej kwocie. Na koniec każdego roku obrotowego jednostka sprawdza, czy aktywowana kwota ulgi inwestycyjnej jest możliwa do wykorzystania.

Informacje dodatkowe

Wykaz zdarzeń i transakcji:

1) odpis aktualizujący wartość zapasów do wartości netto możliwej do uzyskania i odwrócenie takiego odpisu;

Spółka nie dokonywała w okresie sprawozdawczym odpisów aktualizujących wartość zapasów do wartości netto.

2) odpis aktualizujący z tytułu utraty wartości aktywów finansowych, rzeczowych aktywów trwałych, wartości niematerialnych lub innych aktywów oraz odwrócenie takiego odpisu;

Spółka nie dokonywała w okresie sprawozdawczym niniejszych odpisów.

3) rozwiązanie wszelkich rezerw, w tym na koszty restrukturyzacji;

Spółka w okresie sprawozdawczym dokonała częściowo rozwiązania rezerwy na urlopy.

4) nabycie i sprzedaż rzeczowych aktywów trwałych

Nabycie rzeczowych aktywów trwałych w III kwartale 2016 roku:

Inwestycje	Wartość [tys. PLN]
Sprzęt IT, oprogramowanie	39,90
Samochody i wózki	434,38
Maszyny i urządzenia specjalistyczne	1 751,09
Wartość prac rozwojowych	456,86
Wyposażenie biura	37,02

Sprzedaż rzeczowych aktywów trwałych w III kwartale 2016 roku nastąpiła, kwota jest nieznaczna.

5) poczynione zobowiązania na rzecz dokonania zakupu rzeczowych aktywów trwałych;

Powyższe inwestycje zostały sfinansowane ze środków własnych Spółki, poprzez leasing oraz kredyt.

6) rozliczenia z tytułu spraw sądowych;

W okresie sprawozdawczym Spółka nie dokonała istotnych rozliczeń w tytułu spraw sądowych.

7) korekty błędów poprzednich okresów;

Grupa Kapitałowa nie dokonała korekty danych okresu, jak również porównywalnego okresu poprzedniego.

8) zmiany warunków prowadzenia działalności i sytuacji gospodarczej, które mają wpływ na wartość godziwą aktywów finansowych i zobowiązań finansowych jednostki, niezależnie od tego, czy te aktywa i zobowiązania są ujęte w wartości godziwej czy po koszcie zamortyzowanym;

Spółka nie zmieniała warunków prowadzenia działalności i sytuacji gospodarczej.

9) niespłacenie pożyczki lub naruszenie postanowień umowy pożyczki, w odniesieniu do których nie podjęto żadnych działań naprawczych do końca okresu sprawozdawczego;

W okresie sprawozdawczym Spółka terminowo spłacała swoje zobowiązania z tytułu podpisanych umów kredytowych.

10) transakcje z podmiotami powiązаными;

Podmiot powiązany	Sprzedaż na rzecz podmiotów powiązanych		Zakupy od podmiotów powiązanych		Należności od podmiotów powiązanych		Zobowiązania wobec podmiotów powiązanych	
	30.06.2016	30.06.2015	30.06.2016	30.06.2015	30.06.2016	30.06.2015	30.06.2016	30.06.2015
[tys. zł]								
LUG S.A.	735,00	715,60	99,55	99,00	215,25	202,90	13,87	15,04
Jednostki zależne :	2 298,60	1 385,85	3 219,95	2 002,45	723,93	280,91	925,31	468,77
LUG Light Factory Sp. z o. o.	512,75	331,29	2 520,85	1 770,16	581,02	15,04	358,16	280,62
LUG GMBH	1 128,89	479,20	47,80	0,00	135,21	97,58	9,58	0,00
LUG do Brazil Ltda.	0,00	0,00	341,40	198,08	0,00	0,00	557,57	57,16
LUG Lighting UK	656,96	575,36	24,00	34,21	7,70	168,29	0,00	130,99

Zielona Góra, 9 listopada 2016 r.

11) przesunięcia między poszczególnymi poziomami hierarchii wartości godziwej, która jest stosowana na potrzeby wyceny wartości godziwej instrumentów finansowych;

W okresie sprawozdawczym nie miały miejsca przesunięcia pomiędzy poszczególnymi poziomami hierarchii wartości godziwej.

12) zmiany w klasyfikacji instrumentów finansowych w wyniku zmiany celu lub wykorzystania tych aktywów;

W okresie sprawozdawczym nie miały miejsca zmiany w klasyfikacji instrumentów finansowych.

13) zmiany zobowiązań warunkowych i aktywów warunkowych.

W okresie sprawozdawczym nie miały miejsca zmiany zobowiązań warunkowych i aktywów warunkowych.

Sprawozdanie zatwierdził Zarząd w składzie:

Ryszard Wtorkowski – PREZES ZARZĄDU

Mariusz Ejsmont – WICEPREZES ZARZĄDU

Małgorzata Konys – CZŁONEK ZARZĄDU

Skrócone jednostkowe sprawozdanie finansowe
spółki LUG S.A.
za okres 01.07.2016 – 30.09.2016

INFORMACJE OGÓLNE

I. Dane jednostki:

Nazwa:	LUG S.A.
Forma prawna:	spółka akcyjna
Siedziba:	Zielona Góra, ul. Gorzowska 11
Kraj rejestracji:	Polska
Podstawowy przedmiot działalności:	doradztwo firm centralnych (head office) i doradztwo związane z zarządzaniem (wg PKD 2007 – 70);
Organ prowadzący rejestr:	Sąd Rejonowy w Zielonej Górze, VIII Wydział Gospodarczy Krajowego Rejestru Sądowego
Numer statystyczny REGON:	080201644
NIP:	929-16-72-920

II. Czas trwania Spółki:

LUG S.A. została utworzona na czas nieoznaczony.

III. Okresy prezentowane

Skrócone jednostkowe sprawozdanie finansowe LUG S.A. zawiera dane za okres od 1 lipca 2016 roku do 30 września 2016 roku. Dane porównawcze prezentowane są według stanu na dzień 30 września 2015 roku dla sprawozdania z sytuacji finansowej oraz za okres od 1 lipca 2015 roku do 30 września 2015 dla jednostkowego sprawozdania z całkowitych dochodów, jednostkowego sprawozdania z przepływów pieniężnych oraz sprawozdania ze zmian w kapitale własnym.

IV. Skład organów Spółki według stanu na dzień 9 listopada 2016 r.:

Zarząd:

PREZES ZARZĄDU	-	Ryszard Wtorkowski
WICEPREZES ZARZĄDU	-	Mariusz Ejsmont
CZŁONEK ZARZĄDU	-	Małgorzata Konys

Zmiany w składzie Zarządu Spółki:

W okresie sprawozdawczym nie nastąpiły zmiany w składzie Zarządu.

Na dzień sporządzenia informacji finansowej Rada Nadzorcza składa się z następujących osób:

Przewodnicząca Rady	-	Iwona Wtorkowska
Członek Rady nadzorczej	-	Renata Baczańska
Członek Rady nadzorczej	-	Zygmunt Ćwik
Członek Rady nadzorczej	-	Eryk Wtorkowski
Członek Rady nadzorczej	-	Szymon Ziolo

Zmiany w składzie Rady Nadzorczej Spółki:

W okresie sprawozdawczym nie nastąpiły zmiany w składzie Rady Nadzorczej LUG S.A.

Raport kwartalny Grupy Kapitałowej LUG S.A. za 3Q'2016r.

V. Prawnicy:

Kancelaria Adwokatów i Radców Prawnych Baczańska, Szarata Spółka Partnerska
Al. Konstytucji 3 Maja 1
65-805 Zielona Góra

VI. Banki:

1. Bank Zachodni WBK S.A. Oddział Zielona Góra, 50-950 Wrocław, ul. Rynek 9/11

VII. Znaczący akcjonariusze jednostki dominującej:

Według stanu na dzień sporządzenia sprawozdania akcjonariuszami posiadającymi ponad 5% głosów na Walnym Zgromadzeniu Akcjonariuszy byli:

Akcjonariusz	Liczba akcji*	Wartość akcji (tys. zł)	% kapitału akcyjnego	Liczba głosów	% głosów
Wtorkowski Ryszard	2 670 610	668	37,10%	2 670 610	37,10%
Wtorkowska Iwona	1 120 000	280	15,56%	1 120 000	15,56%
Fundusze Zarządzane przez OPERA TFI	1 266 810	317	17,60%	1 266 810	17,60%
POZOSTALI	2 141 150	535	29,74%	2 141 150	29,74%
Razem	7 198 570	1 800	100%	7 198 570	100%

* Strukturę akcjonariatu określono na podstawie:

- Ryszard Wtorkowski - lista osób uprawnionych do udziału w ZWZ LUG S.A. w dniu 17.06.2016 r. (01.06.2016 r. - dzień rejestracji uczestnictwa w ZWZ LUG S.A.);
- Iwona Wtorkowska - lista osób uprawnionych do udziału w ZWZ LUG S.A. w dniu 17.06.2016 r. (01.06.2016 r. - dzień rejestracji uczestnictwa w ZWZ LUG S.A.);
- Fundusze zarządzane przez OPERA TFI - listy osób uprawnionych do udziału w NWZ LUG S.A. w dniu 25.08.2014r. (9.08.2014r. - dzień rejestracji uczestnictwa w NWZ LUG S.A.);

VIII. Spółki zależne:

Nazwa Spółki	Siedziba	Dane rejestrowe	Przedmiot działalności	Kapitał podstawowy	Udział procentowy w kapitale	Udział procentowy w prawach głosu
LUG Light Factory Sp. z o. o.	Zielona Góra, ul. Gorzowska 11	KRS 0000290498 NIP 929-17-85-452	Produkcja elektrycznego sprzętu oświetleniowego i lamp elektrycznych	29 000 000 PLN	100%	100%
LUG GmbH	10179 Berlin Koepenicker Strasse 48, Aufgang D	KRS HRB12835 NIP 262127740	Produkcja, dystrybucja i instalacja sprzętu elektrycznego	25 000 EURO	100%	100%
T.O.W LUG Ukraina (działalność zawieszona)	ul. Diehtiarowska 62A, 03040 Kijów	KRS 1074102000015470 NIP 34190214	Handel hurtowy i detaliczny sprzętem oświetleniowym. Projektowanie produkcja sprzętu oświetleniowego - działalność zawieszona	160 233 UAH	100%	100%
LUG do Brazil Ltda.	Al. Santos, 2480 Cj.51 Cerqueira César São Paulo-SP Brazil	CNPJ/MF 15.805.349/0001-78	Handel hurtowy i detaliczny sprzętem oświetleniowym. Projektowanie produkcja sprzętu oświetleniowego	500 000 BRL	65%	65%
LUG Lighting UK Ltd.	Building 3 Chiswick Park 566 Chiswick High Road W45YA London	KRS 08580097 NIP 171766096	Handel hurtowy i detaliczny sprzętem oświetleniowym. Projektowanie produkcja sprzętu oświetleniowego	5 000 GBP	100%	100%

IX. Spółki stowarzyszone:

Grupa kapitałowa nie posiada podmiotów stowarzyszonych.

X. Graficzna prezentacja grupy kapitałowej:



XI. Oświadczenie Zarządu

Zarząd Spółki dominującej oświadcza, że wedle swojej najlepszej wiedzy, niniejsze skrócone jednostkowe sprawozdanie finansowe i dane porównywalne sporządzone zostały zgodnie z obowiązującymi Grupę zasadami rachunkowości oraz że odzwierciedlają w sposób prawdziwy, rzetelny i jasny sytuację majątkową i finansową spółki oraz jej wynik finansowy.

Niniejsze skonsolidowane sprawozdanie finansowe zostało przygotowane przy zastosowaniu zasad rachunkowości, zgodnie z Międzynarodowymi Standardami Sprawozdawczości Finansowej, które zostały zatwierdzone przez Unię Europejską. Sprawozdanie to obejmuje okres od 1 lipca do 30 września 2016 roku i okresy porównywalne od 1 lipca do 30 września 2015 roku.

Sprawozdanie z zysków lub strat LUG S.A.

	w tys. PLN			
	za okres 01.07.2016- 30.09.2016	za okres 01.07.2015 - 30.09.2015	za okres 01.01.2016 - 30.09.2016	za okres 01.01.2015 - 30.09.2015
Przychody ze sprzedaży	285,00	285,27	735,00	715,60
Przychody ze sprzedaży produktów i usług	285,00	285,27	735,00	715,60
Przychody ze sprzedaży towarów i materiałów	0,00	0,00	0,00	0,00
Koszty sprzedanych produktów, towarów i materiałów	0,00	0,30	0,00	0,66
Koszty wytworzenia sprzedanych produktów i usług	0,00	0,30	0,00	0,66
Wartość sprzedanych towarów i materiałów	0,00	0,00	0,00	0,00
Zysk (strata) brutto na sprzedaży	285,00	284,97	735,00	714,94
Pozostałe przychody operacyjne	0,22	0,08	0,22	2,22
Koszty sprzedaży	0,00	0,00	0,00	0,00
Koszty ogólnego zarządu	207,41	148,26	714,00	515,44
Zysk ze zbycia niefinansowych aktywów trwałych	0,09	0,00	0,26	0,00
Pozostałe koszty operacyjne	0,00	0,07	0,09	0,37
Zysk (strata) na działalności operacyjnej	77,90	136,72	21,39	201,35
Przychody finansowe	0,00	0,00	563,63	700,00
Koszty finansowe	0,01	0,17	2,13	0,54
Udział w zyskach (stratach) netto jednostek wycenianych metodą praw własności	0,00	0,00	0,00	0,00
Zysk (strata) przed opodatkowaniem	77,89	136,55	582,89	900,81
Podatek dochodowy	0,00	0,00	0,00	0,00
Zysk (strata) netto przypadający na udziały niesprawujące kontroli	0,00	0,00	0,00	0,00
Zysk (strata) netto z działalności kontynuowanej	77,89	136,55	582,89	900,81
Zysk (strata) z działalności zaniechanej	0,00	0,00	0,00	0,00
Zysk (strata) netto	77,89	136,55	582,89	900,81
Zysk (strata) netto należny akcjonariuszom jednostki dominującej	77,89	136,55	582,89	900,81
Zysk (strata) netto przypadający na udziały niesprawujące kontroli	0,00	0,00	0,00	0,00
Zysk (strata) netto na jedną akcję (w zł)	0,011	0,02	0,081	0,13
Podstawowy za okres obrotowy	0,011	0,02	0,081	0,13
Rozwodniony za okres obrotowy	0,011	0,02	0,081	0,13
Zysk (strata) netto na jedną akcję z działalności kontynuowanej (w zł)	0,011	0,02	0,081	0,13
Podstawowy za okres obrotowy	0,011	0,02	0,081	0,13
Rozwodniony za okres obrotowy	0,011	0,02	0,081	0,13
udział w zyskach (stratach) netto jednostek wycenianych metodą praw własności	0,00	0,00	0,00	0,00

Zielona Góra, 9 listopada 2016 r.

Raport kwartalny Grupy Kapitałowej LUG S.A. za 3Q'2016r.

Sprawozdanie z całkowitych dochodów LUG S.A.

	w tys. PLN			
	za okres 01.07.2016- 30.09.2016	za okres 01.07.2015 - 30.09.2015	za okres 01.01.2016 - 30.09.2016	za okres 01.01.2015 - 30.09.2015
Zysk (strata) netto	77,89	136,55	582,89	900,81
Zmiany w nadwyżce z przeszacowania	0,00	0,00	0,00	0,00
Zyski (straty) z tytułu przeszacowania składników aktywów finansowych dostępnych do sprzedaży	0,00	0,00	0,00	0,00
Efektywna część zysków i strat związanych z instrumentami zabezpieczającymi przepływy środków pieniężnych	0,00	0,00	0,00	0,00
Zyski (straty) aktuarialne z programów określonych świadczeń emerytalnych	0,00	0,00	0,00	0,00
Różnice kursowe z wyceny jednostek działających za granicą	0,00	0,00	0,00	0,00
Podatek dochodowy związany z elementami pozostałych całkowitych dochodów	0,00	0,00	0,00	0,00
Suma dochodów całkowitych	77,89	136,55	582,89	900,81
Suma dochodów całkowitych przypisana akcjonariuszom niekontrolującym	0,00	0,00	0,00	0,00
Suma dochodów całkowitych przypadająca na podmiot dominujący	77,89	136,55	582,89	900,81

Zielona Góra, 9 listopada 2016 r.

Sprawozdanie z sytuacji finansowej LUG S.A. (bilans)

AKTYWA	w tys. PLN	
	stan na 30.09.2016 r.	stan na 30.09.2015 r.
Aktywa trwałe	33 581,14	33 323,24
Rzeczowe aktywa trwałe	0,00	0,45
Wartości niematerialne	1,99	3,23
Nieruchomości inwestycyjne	0,00	0,00
Inwestycje w jednostkach podporządkowanych	29 616,94	29 616,94
Aktywa finansowe dostępne do sprzedaży	0,00	0,00
Pozostałe aktywa finansowe	3 394,02	3 128,01
Aktywa z tytułu odroczonego podatku dochodowego	33,44	39,86
Inwestycje długoterminowe	0,00	0,00
Długoterminowe rozliczenia międzyokresowe	0,00	0,00
Należności długoterminowe	534,75	534,75
Aktywa obrotowe	755,12	222,23
Zapasy	0,00	0,00
Należności handlowe	141,79	102,31
Należności z tytułu bieżącego podatku dochodowego	0,00	0,00
Pozostałe należności	581,80	100,04
Aktywa finansowe dostępne do sprzedaży	0,00	0,00
Aktywa finansowe wyceniane w wartości godziwej przez wynik finansowy	0,00	0,00
Pozostałe aktywa finansowe	0,00	0,00
Rozliczenia międzyokresowe	5,67	5,02
Środki pieniężne i ich ekwiwalenty	25,86	14,86
Aktywa zaklasyfikowane jako przeznaczone do sprzedaży	0,00	0,00
AKTYWA RAZEM	34 336,26	33 545,47

Zielona Góra, 9 listopada 2016 r.

Raport kwartalny Grupy Kapitałowej LUG S.A. za 3Q'2016r.

PASywa	w tys. PLN	
	stan na 30.09.2016 r.	stan na 30.09.2015 r.
Kapitał własny	34 209,81	33 313,82
Kapitał zakładowy	1 799,64	1 799,64
Kapitał zapasowy z emisji akcji powyżej wartości nominalnej	23 815,49	23 815,49
Pozostałe kapitały	7 596,66	6 382,75
Niepodzielony wynik finansowy	415,13	415,13
Różnice kursowe z przeliczenia	0,00	0,00
Wynik finansowy bieżącego okresu	582,89	900,81
Zysk (strata) z lat ubiegłych	0,00	0,00
Zobowiązanie długoterminowe	27,23	0,00
Kredyty i pożyczki	0,00	0,00
Pozostałe zobowiązania finansowe	0,00	0,00
Inne zobowiązania długoterminowe	0,00	0,00
Rezerwy z tytułu odroczonego podatku dochodowego	27,23	0,00
Rozliczenia międzyokresowe przychodów	0,00	0,00
Rezerwa na świadczenia emerytalne i podobne	0,00	0,00
Pozostałe rezerwy	0,00	0,00
Zobowiązania krótkoterminowe	99,22	231,65
Kredyty i pożyczki	0,00	0,00
Pozostałe zobowiązania finansowe	0,00	0,00
Zobowiązania handlowe	27,36	180,05
Zobowiązania z tytułu bieżącego podatku dochodowego	0,00	0,00
Pozostałe zobowiązania	71,86	51,60
Rozliczenia międzyokresowe przychodów	0,00	0,00
Zobowiązania z tytułu wynagrodzeń	0,00	0,00
Pozostałe rezerwy	0,00	0,00
Zobowiązania z tytułu podatków, ceł, ubezpieczeń i innych świadczeń	0,00	0,00
PASywa RAZEM	34 336,26	33 545,47
Wartość księgowa na akcję (w zł)	4,77	4,66

Zielona Góra, 9 listopada 2016 r.

Sprawozdanie ze zmian w kapitale własnym LUG S.A.

w tys. PLN								
	Kapitał zakładowy	Kapitały zapasowy ze sprzedaży akcji powyżej ceny nominalnej	Pozostałe kapitały	Niepodzielony wynik finansowy	Zyski zatrzymane	Wynik finansowy bieżącego okresu	Kapitał własny akcjonariuszy jednostki dominującej	Kapitał własny ogółem
dziewięć miesięcy zakończonych - 30.09.2016r.								
Kapitał własny na dzień 01.01.2016 r.	1 799,64	23 815,49	6 382,75	415,13	1 213,91	0,00	33 626,92	33 626,92
Zmiany zasad (polityki) rachunkowości	0,00	0,00	0,00	0,00	0,00	0,00	0,00	0,00
Korekty z tyt. błędów podstawowych	0,00	0,00	0,00	0,00	0,00	0,00	0,00	0,00
Kapitał własny po korektach	1 799,64	23 815,49	6 382,75	415,13	1 213,91	0,00	33 626,92	33 626,92
Emisja akcji	0,00	0,00	0,00	0,00	0,00	0,00	0,00	0,00
Koszty emisji akcji	0,00	0,00	0,00	0,00	0,00	0,00	0,00	0,00
Płatność w formie akcji własnych	0,00	0,00	0,00	0,00	0,00	0,00	0,00	0,00
Podział zysku netto	0,00	0,00	1 213,91	0,00	-1 213,91	582,89	582,89	582,89
Wyplata dywidendy	0,00	0,00	0,00	0,00	0,00	0,00	0,00	0,00
Suma dochodów całkowitych	0,00	0,00	0,00	0,00	0,00	0,00	0,00	0,00
Kapitał własny na dzień 30.09.2016 r.	1 799,64	23 815,49	7 596,66	415,13	0,00	582,89	34 209,81	34 209,81
dziewięć miesięcy zakończonych - 30.09.2015r.								
Kapitał własny na dzień 01.01.2015 r.	1 799,64	23 815,49	5 437,72	415,13	945,03	0,00	32 413,01	32 413,01
Zmiany zasad (polityki) rachunkowości	0,00	0,00	0,00	0,00	0,00	0,00	0,00	0,00
Korekty z tyt. błędów podstawowych	0,00	0,00	0,00	0,00	0,00	0,00	0,00	0,00
Kapitał własny po korektach	1 799,64	23 815,49	5 437,72	415,13	945,03	0,00	32 413,01	32 413,01
Emisja akcji	0,00	0,00	0,00	0,00	0,00	0,00	0,00	0,00
Koszty emisji akcji	0,00	0,00	0,00	0,00	0,00	0,00	0,00	0,00
Płatność w formie akcji własnych	0,00	0,00	0,00	0,00	0,00	0,00	0,00	0,00
Podział zysku netto	0,00	0,00	945,03	0,00	-945,03	900,81	900,81	900,81
Wyplata dywidendy	0,00	0,00	0,00	0,00	0,00	0,00	0,00	0,00
Suma dochodów całkowitych	0,00	0,00	0,00	0,00	0,00	0,00	0,00	0,00
Kapitał własny na dzień 30.09.2015 r.	1 799,64	23 815,49	6 382,75	415,13	0,00	900,81	33 313,82	33 313,82

Zielona Góra, 9 listopada 2016 r.

Sprawozdanie z przepływów pieniężnych LUG S.A.

	w tys. PLN			
	za okres 01.07.2016 - 30.09.2016	za okres 01.07.2015 - 30.09.2015	za okres 01.01.2016 - 30.09.2016	za okres 01.01.2015 - 30.09.2015
A. DZIAŁALNOŚĆ OPERACYJNA				
I. Zysk (strata) przed opodatkowaniem	77,89	136,85	582,89	900,81
II. Korekty razem	-179,09	253,30	-699,94	-421,02
1. Amortyzacja (w tym odpisy wartości firmy lub ujemnej wartości firmy)	0,36	0,45	1,25	1,34
2. Zyski (straty) z tytułu różnic kursowych	0,00	0,00	0,00	0,00
3. Odsetki i udziały w zyskach (dywidendy)	0,00	0,00	-563,63	-700,00
4. Zysk (strata) z działalności inwestycyjnej	0,00	0,00	0,00	0,00
5. Zmiana stanu rezerw	0,00	0,00	-22,00	-17,00
6. Zmiana stanu zapasów	0,00	0,00	0,00	0,00
7. Zmiana stanu należności	-182,19	269,18	-126,71	147,69
8. Zmiana stanu zobowiązań krótkoterminowych, z wyjątkiem pożyczek i kredytów	-6,07	-18,17	13,39	145,52
9. Zmiana stanu rozliczeń międzyokresowych	-13,29	1,84	-2,24	1,43
10. Inne korekty z działalności operacyjnej	0,00	0,00	0,00	0,00
III. Przepływy pieniężne netto z działalności operacyjnej (I+/-II)	-101,20	390,15	-117,05	479,79
B. DZIAŁALNOŚĆ INWESTYCYJNA				
I. Wpływy	120,00	0,00	133,80	700,00
1. Zbycie wartości niematerialnych i prawnych oraz rzeczowych aktywów trwałych	0,00	0,00	0,00	0,00
2. Zbycie inwestycji w nieruchomości oraz wartości niematerialne i prawne	0,00	0,00	0,00	0,00
3. Z aktywów finansowych	120,00	0,00	133,80	700,00
4. Inne wpływy inwestycyjne	0,00	0,00	0,00	0,00
II. Wydatki	0,00	384,96	0,00	1 263,10
1. Nabycie wartości niematerialnych i prawnych oraz rzeczowych aktywów trwałych	0,00	0,00	0,00	0,00
2. Inwestycje w nieruchomości oraz wartości niematerialne i prawne	0,00	0,00	0,00	0,00
3. Na aktywa finansowe	0,00	384,96	0,00	1 263,10
4. Inne wydatki inwestycyjne	0,00	0,00	0,00	0,00
III. Przepływy pieniężne netto z działalności inwestycyjnej (I-II)	120,00	-384,96	133,80	-563,10
C. DZIAŁALNOŚĆ FINANSOWA				
I. Wpływy	0,00	0,00	0,00	0,00
II. Wydatki	0,00	0,00	0,00	0,00
III. Przepływy pieniężne netto z działalności finansowej (I-II)	0,00	0,00	0,00	0,00
D. Przepływy pieniężne netto razem (A.III.+/-B.III+/-C.III)	18,80	5,19	16,75	-83,31
E. Bilansowa zmiana stanu środków pieniężnych, w tym:	18,80	5,19	16,75	-83,31
– zmiana stanu środków pieniężnych z tytułu różnic kursowych	0,00	0,00	0,00	0,00
F. Środki pieniężne na początek okresu	-0,01	9,67	9,11	98,17
G. Środki pieniężne na koniec okresu (F+D), w tym	18,79	14,86	25,86	14,86
– o ograniczonej możliwości dysponowania	0,00	0,00	0,00	0,00

Zielona Góra, 9 listopada 2016 r.

Informacje o zasadach przyjętych przy sporządzaniu raportu, w tym informacje o stosowanych zasadach polityki rachunkowości

Zasady przyjęte przy sporządzaniu Raportu Grupy Kapitałowej LUG S.A. za III kwartał 2016 roku odpowiadają zasadom przyjętym przez Emitenta przy sporządzaniu raportów rocznych, w tym przy sporządzaniu rocznych jednostkowych i skonsolidowanych sprawozdań finansowych.

Pełną informację o zasadach przyjętych przy sporządzaniu niniejszego sprawozdania, w tym o stosowanych zasadach polityki rachunkowości przedstawiono w skróconym skonsolidowanym sprawozdaniu finansowym Grupy Kapitałowej LUG S.A. za okres 01.07.2016 – 30.09.2016 w niniejszym raporcie.

Informacje dodatkowe

Wykaz zdarzeń i transakcji, które miały miejsce w III kwartale 2016 roku tj. w okresie 01.07.2016 – 30.09.2016 roku został przedstawiony w skróconym skonsolidowanym sprawozdaniu finansowych Grupy Kapitałowej LUG S.A. za okres 01.07.2016 – 30.09.2016 w niniejszym raporcie.

Sprawozdanie zatwierdził Zarząd w składzie:

Ryszard Wtorkowski – PREZES ZARZĄDU

Mariusz Ejsmont – WICEPREZES ZARZĄDU

Małgorzata Konys – CZŁONEK ZARZĄDU

Skrócone jednostkowe sprawozdanie finansowe
spółki LUG Light Factory Sp. z o. o.
za okres 01.07.2016 – 30.09.2016

INFORMACJE OGÓLNE

I. Dane jednostki:

Nazwa:	LUG Light Factory Sp. z o. o.
Forma prawna:	spółka z ograniczoną odpowiedzialnością
Siedziba:	Zielona Góra, ul. Gorzowska 11
Kraj rejestracji:	Polska
Podstawowy przedmiot działalności:	Produkcja Elektrycznego Sprzętu Oświetleniowego
Organ prowadzący rejestr:	Sąd Rejonowy w Zielonej Górze, VIII Wydział Gospodarczy Krajowego Rejestru Sądowego
Numer statystyczny REGON:	080212116
NIP:	929-17-85-452

II. Czas trwania Spółki:

LUG Light Factory Sp. z o. o. została utworzona na czas nieoznaczony.

III. Okresy prezentowane

Skrócone sprawozdanie finansowe LUG Light Factory Sp. z o. o. zawiera dane za okres od 1 lipca do 30 września 2016 roku. Dane porównawcze prezentowane są według stanu na dzień 30 września 2015 roku dla sprawozdania z sytuacji finansowej oraz za okres od 1 lipca do 30 września 2015 roku dla sprawozdania z całkowitych dochodów, sprawozdania z przepływów pieniężnych oraz sprawozdania ze zmian w kapitale własnym.

IV. Skład organów Spółki według stanu na dzień 9 listopada 2016 r.:

Zarząd:

PREZES ZARZĄDU	-	Ryszard Wtorkowski
CZŁONEK ZARZĄDU	-	Mariusz Ejsmont
CZŁONEK ZARZĄDU	-	Beata Tustanowska
CZŁONEK ZARZĄDU	-	Wiesław Bielenin

Do momentu publikacji raportu kwartalnego nie zaszły żadne zmiany w składzie zarządu spółki.

V. Prawnicy:

Kancelaria Adwokatów i Radców Prawnych Baczańska Szarata Spółka Partnerska
Al. Konstytucji 3 Maja 1
65-805 Zielona Góra

VI. Banki:

1. Bank Zachodni WBK S.A. Oddział Zielona Góra, 50-950 Wrocław, ul. Rynek 9/11
2. Raiffeisen Bank Polska S.A. Oddział Zielona Góra, 00-844 Warszawa, ul. Grzybowska 78

VII. Oświadczenie Zarządu

Zarząd Spółki dominującej oświadcza, że wedle swojej najlepszej wiedzy, niniejsze skrócone jednostkowe sprawozdanie finansowe i dane porównywalne sporządzone zostały zgodnie z obowiązującymi Grupę zasadami rachunkowości oraz że odzwierciedlają w sposób prawdziwy, rzetelny i jasny sytuację majątkową i finansową spółki oraz jej wynik finansowy.

Niniejsze skrócone jednostkowe sprawozdanie finansowe zostało przygotowane przy zastosowaniu zasad rachunkowości, zgodnie z Międzynarodowymi Standardami Sprawozdawczości Finansowej, które zostały zatwierdzone przez Unię Europejską. Sprawozdanie to obejmuje okres od 1 lipca do 30 września 2016 roku i okresy porównywalne od 1 lipca do 30 września 2015 roku.

Raport kwartalny Grupy Kapitałowej LUG S.A. za 3Q'2016r.

Sprawozdanie z zysków lub strat LUG Light Factory Sp. z o. o.

	w tys. PLN			
	za okres 01.07.2016 - 30.09.2016	za okres 01.07.2015 - 30.09.2015	za okres 01.01.2016 - 30.09.2016	za okres 01.01.2015 - 30.09.2015
Przychody ze sprzedaży	33 542,52	27 119,50	86 437,26	78 159,80
Przychody ze sprzedaży produktów i usług	32 326,75	24 607,64	82 170,45	70 416,01
Przychody ze sprzedaży towarów i materiałów	1 215,77	2 511,86	4 266,81	7 743,79
Koszty sprzedanych produktów, towarów i materiałów	20 192,53	17 942,38	52 820,72	51 147,06
Koszty wytworzenia sprzedanych produktów i usług	19 250,54	15 969,84	49 447,54	44 983,72
Wartość sprzedanych towarów i materiałów	941,99	1 972,54	3 373,18	6 163,34
Zysk (strata) brutto na sprzedaży	13 349,99	9 177,12	33 616,54	27 012,74
Pozostałe przychody operacyjne	667,81	179,21	1 072,57	879,36
Koszty sprzedaży	8 556,85	4 588,84	21 169,74	14 675,71
Koszty ogólnego zarządu	2 630,54	3 837,94	9 713,98	9 865,18
Pozostałe koszty operacyjne	1 256,73	20,11	1 336,53	92,82
Zysk (strata) na działalności operacyjnej	1 573,68	909,44	2 468,86	3 258,39
Przychody finansowe	23,38	77,16	26,40	87,20
Koszty finansowe	223,36	314,52	735,62	673,58
Udział w zyskach (stratach) netto jednostek wycenianych metodą praw własności	0,00	0,00	0,00	0,00
Zysk (strata) przed opodatkowaniem	1 373,70	672,08	1 759,64	2 672,01
Podatek dochodowy	46,32	0,00	2,30	0,00
Zysk (strata) netto przypadający na udziały niesprawujące kontroli	0,00	0,00	0,00	0,00
Zysk (strata) netto z działalności kontynuowanej	1 327,38	672,08	1 757,34	2 672,01
Zysk (strata) z działalności zaniechanej	0,00	0,00	0,00	0,00
Zysk (strata) netto	1 327,38	672,08	1 757,34	2 672,01
Zysk (strata) netto należny udziałowcom jednostki dominującej	1 327,38	672,08	1 757,34	2 672,01
Zysk (strata) netto przypadający na udziały niesprawujące kontroli	0,00	0,00	0,00	0,00
Zysk (strata) netto na jeden udział (w zł)	22,89	11,59	30,30	46,07
Podstawowy za okres obrotowy	22,89	11,59	30,30	46,07
Rozwodniony za okres obrotowy	22,89	11,59	30,30	46,07
Zysk (strata) netto na jeden udział z działalności kontynuowanej (w zł)	22,89	11,59	30,30	46,07
Podstawowy za okres obrotowy	22,89	11,59	30,30	46,07
Rozwodniony za okres obrotowy	22,89	11,59	30,30	46,07
Zysk (strata) netto na jeden udział z działalności zaniechanej (w zł)	0,00	0,00	0,00	0,00

Zielona Góra, 9 listopada 2016 r.

Sprawozdanie z całkowitych dochodów LUG Light Factory Sp. z o. o.

	w tys. PLN			
	za okres 01.07.2016 - 30.09.2016	za okres 01.07.2015 - 30.09.2015	za okres 01.01.2016 - 30.09.2016	za okres 01.01.2015 - 30.09.2015
Zysk (strata) netto	1 327,38	672,08	1 757,34	2 672,01
Zmiany w nadwyżce z przeszacowania	0,00	0,00	0,00	0,00
Zyski (straty) z tytułu przeszacowania składników aktywów finansowych dostępnych do sprzedaży	0,00	0,00	0,00	0,00
Efektywna część zysków i strat związanych z instrumentami zabezpieczającymi przepływy środków pieniężnych	0,00	0,00	0,00	0,00
Zyski (straty) aktuarialne z programów określonych świadczeń emerytalnych	0,00	0,00	0,00	0,00
Różnice kursowe z wyceny jednostek działających za granicą	0,00	0,00	0,00	0,00
Podatek dochodowy związany z elementami pozostałych całkowitych dochodów	0,00	0,00	0,00	0,00
Suma dochodów całkowitych	1 327,38	672,08	1 757,34	2 672,01
Suma dochodów całkowitych przypisana akcjonariuszom niekontrolującym	0,00	0,00	0,00	0,00
Suma dochodów całkowitych przypadająca na podmiot dominujący	1 327,38	672,08	1 757,34	2 672,01

Zielona Góra, 9 listopada 2016 r.

Raport kwartalny Grupy Kapitałowej LUG S.A. za 3Q'2016r.

Sprawozdanie z sytuacji finansowej LUG Light Factory Sp. z o. o. (bilans)

AKTYWA	w tys. PLN	
	stan na 30.09.2016 r.	stan na 30.09.2015 r.
Aktywa trwałe	49 170,20	46 033,61
Rzeczowe aktywa trwałe	34 452,79	32 726,46
Wartości niematerialne	7 166,88	4 612,11
Nieruchomości inwestycyjne	0,00	0,00
Inwestycje w jednostkach podporządkowanych	0,00	0,00
Aktywa finansowe dostępne do sprzedaży	0,00	0,00
Pozostałe aktywa finansowe	0,00	0,00
Aktywa z tytułu odroczonego podatku dochodowego	7 550,53	8 695,04*
Należności długoterminowe	0,00	0,00
Aktywa obrotowe	51 309,76	49 894,86
Zapasy	27 326,17	26 468,11
Należności handlowe	21 078,92	19 472,02
Należności z tytułu bieżącego podatku dochodowego	0,00	0,00
Pozostałe należności	1 036,61	1 626,40
Pozostałe aktywa finansowe	17,62	166,52
Rozliczenia międzyokresowe	1 440,86	1 216,45
Środki pieniężne i ich ekwiwalenty	409,58	945,36
Aktywa zaklasyfikowane jako przeznaczone do sprzedaży	0,00	0,00
AKTYWA RAZEM	100 479,96	95 928,47

Zielona Góra, 9 listopada 2016 r.

*Zaznaczone dane za 2015 rok zostały skorygowane w celu ujednolicenia prezentacji danych finansowych po badaniu sprawozdania finansowego za rok 2015 rok przez Biegłego Rewidenta.

Raport kwartalny Grupy Kapitałowej LUG S.A. za 3Q'2016r.

PASywa	w tys. PLN	
	stan na 30.09.2016 r.	stan na 30.09.2015 r.
Kapitał własny	42 560,99	40 265,88
Kapitał zakładowy	29 000,00	29 000,00
Pozostałe kapitały	11 803,65	7 631,48*
Zyski zatrzymane	0,00	962,39
Zysk (strata) z lat ubiegłych	0,00	0,00
Wynik finansowy bieżącego okresu	1 757,34	2 672,01
Zobowiązanie długoterminowe	13 965,89	14 884,09
Kredyty i pożyczki	4 220,56	4 995,57
Pozostałe zobowiązania finansowe	1 995,88	889,81
Inne zobowiązania długoterminowe	0,00	0,00
Rezerwy z tytułu odroczonego podatku dochodowego	58,18	88,15
Rozliczenia międzyokresowe przychodów	7 545,32	8 794,23*
Rezerwa na świadczenia emerytalne i podobne	145,95	116,33
Pozostałe rezerwy	0,00	0,00
Zobowiązania krótkoterminowe	43 953,08	40 778,50
Kredyty i pożyczki	14 361,07	14 637,71
Pozostałe zobowiązania finansowe	5 804,40	4 483,70
Zobowiązania handlowe	15 869,06	16 773,86
Zobowiązania z tytułu bieżącego podatku dochodowego	0,00	0,00
Pozostałe zobowiązania	4 520,58	3 628,66
Rozliczenia międzyokresowe przychodów	128,64	66,62
Rezerwa na świadczenia emerytalne i podobne	402,34	973,13
Pozostałe rezerwy	2 866,99	214,82
PASYWA RAZEM	100 479,96	95 928,47
Wartość księgowa na udział (w zł)	1 732,41	1 584,97

Zielona Góra, 9 listopada 2016 r.

*Zaznaczone dane za 2015 rok zostały skorygowane w celu ujednoczenia prezentacji danych finansowych po badaniu sprawozdania finansowego za rok 2015 rok przez Biegłego Rewidenta.

Wyszczególnienie	Wartość w roku poprzedzającym	Wartość po doprowadzeniu do porównywalności	Wartość zmiany
BILANS na 30.09.2015 r.	<u>Przed korektą</u>	<u>Po korekcie</u>	<u>Zmiana</u>
Aktywa trwałe	39 497,61	46 033,61	6 536,00
Aktywa z tytułu odroczonego podatku dochodowego	2 159,04	8 695,04	6 536,00
AKTYWA RAZEM	89 392,47	95 928,47	6 536,00
Kapitał (fundusz) własny	42 265,88	40 265,88	-2 000,00
Pozostałe kapitały	9 631,48	7 631,48	-2 000,00
Zobowiązania długoterminowe	6 348,09	14 884,09	8 536,00
Rozliczenia międzyokresowe	258,23	8 794,23	8 536,00
PASYWA RAZEM	89 392,47	95 928,47	6 536,00

Sprawozdanie ze zmian w kapitale własnym LUG Light Factory Sp. z o. o.

w tys. PLN							
	Kapitał zakładowy	Kapitał zapasowy ze sprzedaży akcji powyżej ceny nominalnej	Pozostałe kapitały	Niepodzielony wynik finansowy	Zyski zatrzymane	Wynik finansowy bieżącego okresu	Kapitał własny ogółem
dziewięć miesięcy zakończonych 30.09.2016 r.							
Kapitał własny na dzień 01.01.2016 r.	29 000,00	0,00	9 183,98	-731,09	3 914,33	0,00	41 367,22
Zmiany zasad (polityki) rachunkowości	0,00	0,00	0,00	0,00	0,00	0,00	0,00
Korekty z tyt. błędów podstawowych	0,00	0,00	0,00	0,00	0,00	0,00	0,00
Kapitał własny po korektach	29 000,00	0,00	9 183,98	-731,09	3 914,33	0,00	41 367,22
Emisja udziałów	0,00	0,00	0,00	0,00	0,00	0,00	0,00
Koszty emisji udziałów	0,00	0,00	0,00	0,00	0,00	0,00	0,00
Płatność w formie udziałów	0,00	0,00	0,00	0,00	0,00	0,00	0,00
Podział zysku netto	0,00	0,00	3 183,24	731,09	-3 914,33	1 757,34	1 757,34
Wypłata dywidendy	0,00	0,00	-563,57	0,00	0,00	0,00	-563,57
Suma dochodów całkowitych	0,00	0,00	0,00	0,00	0,00	0,00	0,00
Kapitał własny na dzień 30.09.2016 r.	29 000,00	0,00	11 803,65	0,00	0,00	1 757,34	42 560,99
dziewięć miesięcy zakończonych 30.09.2015 r.							
Kapitał własny na dzień 01.01.2015 r.	29 000,00	0,00	5 841,02	0,00	5 452,85	0,00	40 293,87
Zmiany zasad (polityki) rachunkowości	0,00	0,00	-2 000,00	0,00	0,00	0,00	-2 000,00
Korekty z tyt. błędów podstawowych	0,00	0,00	0,00	0,00	0,00	0,00	0,00
Kapitał własny po korektach	29 000,00	0,00	3 841,02	0,00	5 452,85	0,00	38 293,87
Emisja udziałów	0,00	0,00	0,00	0,00	0,00	0,00	0,00
Koszty emisji udziałów	0,00	0,00	0,00	0,00	0,00	0,00	0,00
Płatność w formie udziałów	0,00	0,00	0,00	0,00	0,00	0,00	0,00
Podział zysku netto	0,00	0,00	4 490,46	0,00	-4 490,46	2 672,01	2 672,01
Wypłata dywidendy	0,00	0,00	-700,00	0,00	0,00	0,00	-700,00
Suma dochodów całkowitych	0,00	0,00	0,00	0,00	0,00	0,00	0,00
Kapitał własny na dzień 30.09.2015 r.	29 000,00	0,00	7 631,48	0,00	962,39	2 672,01	40 265,88

Zielona Góra, 9 listopada 2016 r.

Raport kwartalny Grupy Kapitałowej LUG S.A. za 3Q'2016r.

Sprawozdanie z przepływów pieniężnych LUG Light Factory Sp. z o. o.

	w tys. PLN			
	za okres 01.07.2016 - 30.09.2016	za okres 01.07.2015 - 30.09.2015	za okres 01.01.2016 - 30.09.2016	za okres 01.01.2015 - 30.09.2015
A. DZIAŁALNOŚĆ OPERACYJNA				
I. Zysk (strata) przed opodatkowaniem	1 373,70	672,08	1 759,64	2 672,01
II. Korekty razem	2 744,00	-160,63	4 393,64	25,96
1. Amortyzacja (w tym odpisy wartości firmy lub ujemnej wartości firmy)	1 093,89	1 017,21	3 062,89	2 869,36
2. Zyski (straty) z tytułu różnic kursowych	53,68	-12,97	262,27	-23,01
3. Odsetki i udziały w zyskach (dywidendy)	-256,28	129,52	47,36	488,58
4. Zysk (strata) z działalności inwestycyjnej	0,00	0,82	-0,84	-0,81
5. Zmiana stanu rezerw	1 564,09	-285,30	1 925,48	-555,70
6. Zmiana stanu zapasów	-2 127,65	-1 449,29	-2 878,66	1 843,33
7. Zmiana stanu należności	-2 288,32	-2 805,80	858,74	746,52
8. Zmiana stanu zobowiązań krótkoterminowych, z z wyjątkiem pożyczek i kredytów	4 480,26	4 212,00	1 316,40	-4 376,11
9. Zmiana stanu rozliczeń międzyokresowych	224,33	-966,82	-200,00	-966,20
10. Inne korekty z działalności operacyjnej	0,00	0,00	0,00	0,00
III. Przepływy pieniężne netto z działalności operacyjnej (I+II)	4 117,70	511,45	6 153,28	2 697,97
B. DZIAŁALNOŚĆ INWESTYCYJNA				
I. Wpływy	0,00	0,00	0,84	1,63
1. Zbycie wartości niematerialnych i prawnych oraz rzeczowych aktywów trwałych	0,00	0,00	0,84	1,63
2. Zbycie inwestycji w nieruchomości oraz wartości niematerialne i prawne	0,00	0,00	0,00	0,00
3. Z aktywów finansowych	0,00	0,00	0,00	0,00
4. Inne wpływy inwestycyjne	0,00	0,00	0,00	0,00
II. Wydatki	2 871,81	1 647,81	3 950,27	8 936,96
1. Nabycie wartości niematerialnych i prawnych oraz rzeczowych aktywów trwałych	2 871,81	1 647,81	3 950,27	8 936,96
2. Inwestycje w nieruchomości oraz wartości niematerialne i prawne	0,00	0,00	0,00	0,00
3. Na aktywa finansowe, w tym:	0,00	0,00	0,00	0,00
4. Inne wydatki inwestycyjne	0,00	0,00	0,00	0,00
III. Przepływy pieniężne netto z działalności inwestycyjnej (I-II)	-2 871,81	-1 647,81	-3 949,43	-8 935,33
C. DZIAŁALNOŚĆ FINANSOWA				
I. Wpływy	79,43	2 220,56	2 541,33	8 633,97
II. Wydatki	1 718,28	538,69	4 983,68	2 970,76
III. Przepływy pieniężne netto z działalności finansowej (I-II)	-1 638,85	1 681,87	-2 442,35	5 663,21
D. Przepływy pieniężne netto razem (A.III.+/-B.III+/-C.III)	-392,96	545,51	-238,50	-574,15
E. Bilansowa zmiana stanu środków pieniężnych, w tym:	-392,96	545,51	-238,50	-574,15
- zmiana stanu środków pieniężnych z tytułu różnic kursowych	0,00	0,00	0,00	0,00
F. Środki pieniężne na początek okresu	802,54	399,85	648,08	1 519,51
G. Środki pieniężne na koniec okresu (F+D), w tym	409,58	945,36	409,58	945,36
- o ograniczonej możliwości dysponowania	0,00	0,00	0,00	0,00

Zielona Góra, 9 listopada 2016 r.

Informacje o zasadach przyjętych przy sporządzaniu raportu, w tym informacje o stosowanych zasadach polityki rachunkowości

Zasady przyjęte przy sporządzaniu Raportu Grupy Kapitałowej LUG S.A. za III kwartał 2016 roku odpowiadają zasadom przyjętym przez Emitenta przy sporządzaniu raportów rocznych, w tym przy sporządzaniu rocznych jednostkowych i skonsolidowanych sprawozdań finansowych.

Pełną informację o zasadach przyjętych przy sporządzaniu niniejszego sprawozdania, w tym o stosowanych zasadach polityki rachunkowości przedstawiono w skróconym skonsolidowanym sprawozdaniu finansowym Grupy Kapitałowej LUG S.A. za okres 01.07.2016 – 30.09.2016 roku.

Informacje dodatkowe

Wykaz zdarzeń i transakcji, które miały miejsce w III kwartale 2016 roku tj. w okresie 01.07.2016 – 30.09.2016 roku został przedstawiony w skróconym skonsolidowanym sprawozdaniu finansowym Grupy Kapitałowej LUG S.A. za okres 01.07.2016 – 30.09.2016 roku w niniejszym raporcie.

Sprawozdanie zatwierdził Zarząd w składzie:

Ryszard Wtorkowski – PREZES ZARZĄDU

Mariusz Ejsmont – WICEPREZES ZARZĄDU

Małgorzata Konys – CZŁONEK ZARZĄDU

Komentarz Zarządu
LUG S.A. do wyników
za III kwartał 2016 roku

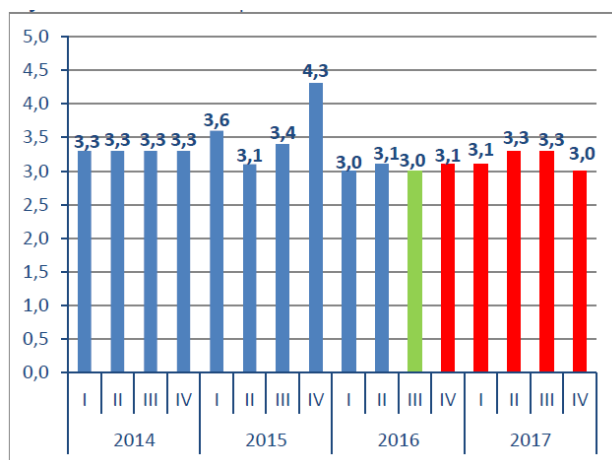


Komentarz Zarządu jednostki dominującej na temat czynników i zdarzeń, w szczególności o nietypowym charakterze, które miały wpływ na skonsolidowane wyniki finansowe Grupy Kapitałowej LUG S.A.

Niniejszy raport prezentuje skonsolidowane wyniki Grupy Kapitałowej LUG S.A., jednostkowe wyniki spółki dominującej – LUG S.A. oraz jej podmiotu zależnego – spółki LUG Light Factory Sp. z o.o. Ponieważ dnia 01.08.2008 roku LUG Light Factory Sp. z o.o. przejęła działalność operacyjną (projektowanie, produkcja i sprzedaż opraw oraz rozwiązań oświetleniowych) oraz działalność z zakresu badań i rozwoju, Zarząd Emitenta przekazuje w niniejszym raporcie również jednostkowe sprawozdanie finansowe tej spółki zależnej. Zgodnie ze zmianami zasad rachunkowości wdrożonymi w Grupie Kapitałowej LUG S.A. w 2011 roku¹, w niniejszym raporcie przedstawiono wyniki sporządzone wg MSR/MSSF.

Tło makroekonomiczne skorelowane z kondycją branży oświetleniowej

W III kwartale 2016 roku odnotowano kolejne sygnały pogorszenia kondycji przedsiębiorstw. Jako źródło pogorszenia nastrojów wśród firm wskazywane są rosnące trudności związane ze zmieniającymi się przepisami i rosnącymi oczekiwaniami fiskalnymi. O pogorszeniu własnej kondycji w III kwartale br., najprawdopodobniej ze względu na silny spadek inwestycji, poinformował także sektor budowlany².



Wykres 2.1. Kwartalną tempo wzrostu PKB, źródło: IBnGR

Według szacunków IBnGR, w trzecim kwartale 2016 roku tempo wzrostu **produktu krajowego brutto** w odniesieniu do analogicznego kwartału roku poprzedniego wyniosło 3,0 proc., czyli tyle samo co w pierwszym kwartale i nieco mniej niż w drugim. Świadczy to o stabilizacji dynamiki procesów gospodarczych w Polsce, na niezbyt niestety wysokim poziomie. Uwzględniając czynniki sezonowe, tempo wzrostu PKB w okresie od lipca do września wyniosło 0,8 proc. w stosunku do poprzedniego kwartału.

Głównym czynnikiem wzrostu gospodarczego w trzecim kwartale 2016 roku w dalszym ciągu pozostawał popyt krajowy. Spośród

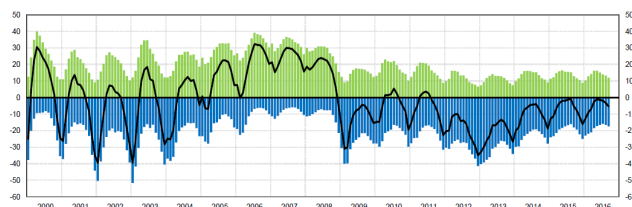
składników popytu krajowego najniższą dynamiką w trzecim kwartale odznaczały się nakłady brutto na środki trwałe, czyli wydatki inwestycyjne. W okresie od lipca do września spadły one o 3,5 proc. Był to już trzeci z rzędu kwartalny spadek tej wielkości, co nie najlepiej rokuje na perspektywy

¹ Zmiana zasad rachunkowości i przejście na MSR/MSSF nastąpiło na podstawie uchwały nr 3 Nadzwyczajnego Walnego Zgromadzenia LUG S.A. z dnia 09.02.2011r. w związku z rozpoczęciem procesu przejścia na rynek regulowany i złożeniem prospektu emisyjnego w Komisji Nadzoru Finansowego. Na wniosek Emitenta w dniu 07.06.2011r. Komisja Nadzoru Finansowego zawiesiła postępowanie w sprawie o zatwierdzenie prospektu emisyjnego Emitenta w związku z zamiarem ubiegania się o dopuszczenie do obrotu na rynku regulowanym akcji serii A, B, C LUG.

² Szybki Monitoring NBP „Informacja o kondycji sektora przedsiębiorstw ze szczególnym uwzględnieniem stanu koniunktury w III kw. 2016 r. oraz prognoz na IV kw. 2016 r.”

wyraźniejszego przyspieszenia wzrostu gospodarczego w najbliższym okresie. Jednym z czynników decydujących o niskiej dynamice inwestycji jest obserwowana zapaść w budownictwie³.

Tempo wzrostu produktu krajowego brutto w 2016 roku wyniesie w Polsce 3 proc., co oznacza, że będzie ono zdecydowanie niższe niż w roku poprzednim (3,9 proc. – 2015). roku 2017 spodziewamy się nieco szybszego wzrostu – PKB wzrośnie realnie o 3,2 proc. Koniunktura makroekonomiczna w 2017 roku będzie więc bardzo zbliżona do tego-roczonej. Najlepsza koniunktura po-winna panować w połowie roku, kiedy to tempo wzrostu PKB, w drugim oraz w trzecim kwartale wyniesie 3,3 proc⁴.



Wykres 2.2. Ogólny klimat koniunktury w budownictwie, źródło: GUS

We wrześniu **ogólny klimat koniunktury** w budownictwie kształtuje się na poziomie minus 5,4 (przed miesiącem minus 3,3). Poprawę koniunktury sygnalizuje 12,0% przedsiębiorstw, a jej pogorszenie – 17,5% (przed miesiącem odpowiednio 13,2% i 16,6%). Pozostałe przedsiębiorstwa uznają, że ich sytuacja nie ulega zmianie. Oceny dotyczące portfela zamówień są bardziej

negatywne od zgłaszanych w ostatnich czterech miesiącach. Utrzymują się niekorzystne diagnozy produkcji budowlano-montażowej i sytuacji finansowej. Prognozy portfela zamówień i produkcji budowlano-montażowej są pesymistyczne po raz pierwszy od lutego br.⁵

W III kwartale 2016 roku kondycję sektora przedsiębiorstw, wg. NBP nadal można uznać za dobrą, mimo pojawienia się słabych oznak jej pogarszania. W IV kw. koniunktura może jeszcze się poprawić, ale prognozy o dłuższym horyzoncie cechuje niewielki i malejący optymizm. O pogarszaniu się warunków sprzedażowych w III kwartale poinformowało budownictwo i firmy oferujące dobra inwestycyjne, co jest spójne z obserwowanym od początku roku spadkiem nakładów inwestycyjnych w gospodarce. Większość branż, w tym też budownictwo, spodziewa się wzrostu popytu w IV kwartale 2016 roku. Szczególnie optymistyczne oczekiwania formułują eksporterzy. Konkurencyjność cenowa oraz opłacalność eksportu utrzymują się na bardzo wysokim poziomie. Prognozy formułowane przez eksporterów sugerują wyraźne przyspieszenie dynamiki eksportu⁶.

Na silną korelację globalnej koniunktury gospodarczej z sytuacją w branży oświetleniowej wskazuje raport firmy McKinsey & Company⁷, który informuje iż rynek opraw oświetleniowych, rynek źródeł światła oraz rynek systemów sterowania oświetleniem są napędzane głównie przez nowe instalacje, które są bezpośrednio uzależnione od aktywności inwestycyjnej. Ta zaś jest wprost skorelowana z dynamiką PKB.

³ „Stan i prognoza koniunktury gospodarczej nr 92 (październik 2016 r.)”, IBnGR

⁴ Ibidem

⁵ „Koniunktura w przemyśle, budownictwie, handlu i usługach we wrześniu 2016 r.” GUS

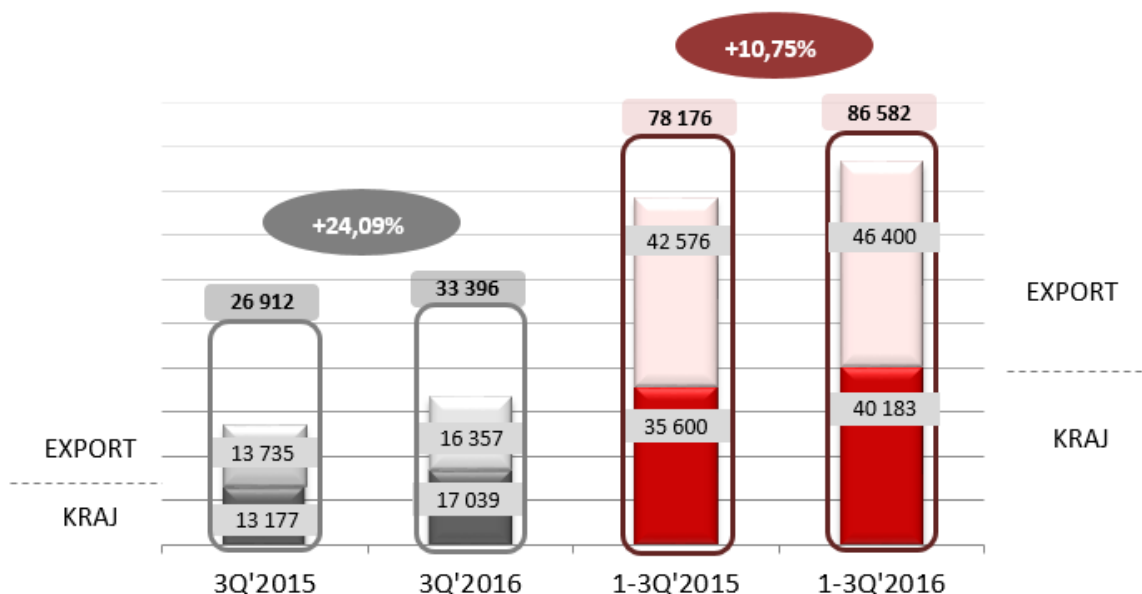
⁶ Szybki Monitoring NBP „Informacja o kondycji sektora przedsiębiorstw ze szczególnym uwzględnieniem stanu koniunktury w III kw. 2016 r. oraz prognoz na IV kw. 2016 r.”

⁷ McKinsey&Company, „Lighting the way: Perspectives on the global lighting market”, second edition, sierpień 2012.

Wyniki finansowe Grupy Kapitałowej LUG S.A. w III kwartale 2016 roku

- W III kwartale 2016 roku Grupa Kapitałowa LUG S.A. wypracowała skonsolidowane przychody ze sprzedaży na poziomie 33 396,15 tys. zł, co w porównaniu z 26 911,83 tys. zł na zakończenie III kwartału 2015 roku oznacza wzrost o 24,09 proc.
- W ujęciu narastającym, po trzech kwartałach 2016 roku Grupa Kapitałowa LUG S.A. osiągnęła przychody ze sprzedaży na poziomie 86 582,44 tys. zł, co daje wynik wyższy o 10,75 proc. niż przed rokiem gdy przychody ze sprzedaży za okres 1-3Q'2015 roku wyniosły 78 176,13 tys. zł.
- W III kwartale 2016 roku struktura przychodów ze sprzedaży ukształtowała się na poziomie wskazującym na 48,98 proc. udział przychodów ze sprzedaży z eksportu i 51,02 proc. udział przychodów ze sprzedaży krajowej w przychodach ze sprzedaży ogółem. Wartością procentowym odpowiadają następujące wartości liczbowe: eksport – 16 357,39 tys. zł, kraj – 17 038,76 tys. zł.
- W okresie 01.01.2016 – 30.09.2016 r. struktura przychodów ze sprzedaży wygląda następująco: eksport stanowi 53,59 proc., co odpowiada wartości 46 399,72 tys. zł, natomiast sprzedaż krajowa stanowi 46,41 proc., co odpowiada wartości 40 182,72 tys. zł.

Wykres 2.3. Dynamika skonsolidowanych przychodów ze sprzedaży w III kwartale 2015 i 2016 oraz w okresie I – III kwartał 2015 i 2016 (tys. zł)



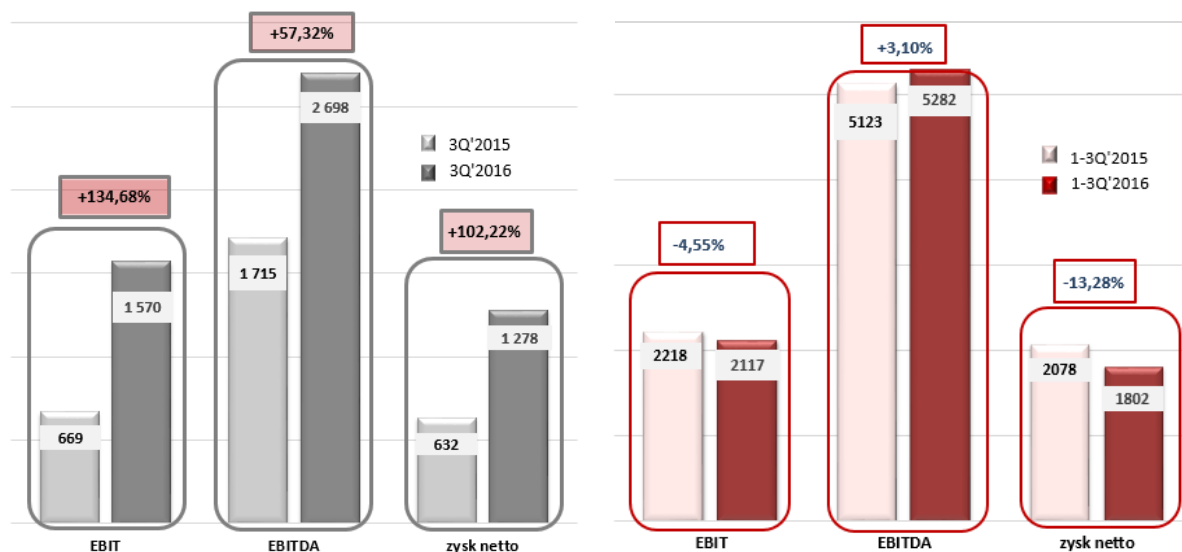
Źródło: Emitent

W III kwartale 2016 roku Emitent osiągnął dynamikę przychodów ze sprzedaży na poziomie +24,09 proc. co jest efektem bardzo dobrego kwartału w wykonaniu Grupy Kapitałowej LUG S.A. Emitent realizował projekty, które wcześniej ulegały przesunięciom, a także rozbudowywał bazę klientów. W ujęciu narastającym LUG zrealizował najwyższy poziom przychodów w historii firmy. Na wskazaną dynamikę przychodów złożyły się bardzo dobre wyniki we wszystkich trzech miesiącach III kwartału. Zgodnie z informacjami przekazywanymi w raportach miesięcznych (RB 20/2016, RB 22/2016, RB 23/2016) lipiec wykazał się wysoką dodatnią dynamiką przychodów, sierpień przyniósł

dotychczasowe wzmocnienie pozytywnego trendu dodatniej dynamiki przychodów, natomiast wrzesień mimo pewnego spowolnienia względem sierpnia wciąż wykazywał wzrost przychodów r/r.

- Grupa Kapitałowa LUG S.A. odnotowała w III kwartale br. wzrost amortyzacji o 7,84 proc. r/r, z poziomu 1 045,84 tys. zł w III kwartale 2015 roku do poziomu 1 127,82 tys. zł w III kwartale 2016 roku. Przełożyło się to na wzrost amortyzacji w całym okresie 01.01.-30.09.2016 rok o 8,93 proc. (z poziomu 2 905,35 tys. zł w 1-3Q'2015 roku do poziomu 3 164,85 tys. zł w 1-3Q'2016 roku). Na wzrost amortyzacjiłożyły się: amortyzacja budynku nowej fabryki w Nowym Kisielinie (oddanie do użytku w IV kwartale 2015 roku) oraz wartości niematerialnych i prawnych (+70 proc.).
- III kwartał 2016 roku charakteryzował się blisko 44-procentowym wzrostem zysku ze sprzedaży brutto z poziomu 9 168,68 tys. zł w III kwartale 2015 roku do poziomu 13 176,79 tys. zł w III kwartale 2016 roku. Wzrosła także marża ze sprzedaży brutto, która w III kwartale 2016 roku wyniosła 39,46 proc. wobec poziomu 34,07 proc. w analogicznym kwartale 2015 roku.
- W III kwartale 2016 roku nastąpił wzrost zysku z działalności operacyjnej o 134,52 proc. z poziomu 669,41 tys. zł w III kwartale 2015 roku do poziomu 1 569,87 tys. zł w III kwartale 2016 roku. W ujęciu narastającym za okres 01.01.2016 – 30.09.2016 r. zysk z działalności operacyjnej r/r był niższy o 4,53 proc. Spadek EBIT był podyktowany niższymi przychodami operacyjnymi w 2016 roku.
- Na poziomie zysku z działalności gospodarczej nastąpił również duży wzrost dynamiki. Zysk z działalności gospodarczej w III kwartale 2016 roku wzrósł r/r o 129,57 proc. z poziomu 535,00 tys. zł za III kwartał 2015 roku do poziomu 1 228,21 tys. zł za III kwartał 2016 roku. Złożył się na to dodatni wynik na zrealizowanych różnicach kursowych. W ujęciu narastającym, za trzy kwartały 2016 roku zysk z działalności gospodarczej osiągnął poziom 1 914,44 tys. zł w porównaniu z 1 631,76 tys. zł po trzech kwartałach 2015 roku.
- Grupa Kapitałowa LUG S.A. zanotowała w III kwartale 2016 roku zysk netto w wysokości 1 278,31 tys. zł, w porównaniu do III kwartału 2015 roku, kiedy zysk netto osiągnął poziom 632,02 tys. zł, co daje spektakularny poziom dynamiki w wysokości 102,26 proc. W ujęciu narastającym bardzo dobry wynik netto trzeciego kwartału został osłabiony przez stratę netto I kwartału, przez co ostatecznie w ujęciu narastającym osiągnął poziom 1 801,45 tys. zł w okresie 01.01.2016 – 30.09.2016, w porównaniu do wyniku netto za okres 01.01.2015 – 30.09.2015 gdy wynosił 2 077,97 tys. zł.

Wykres 2.4. Porównanie EBIT, EBITDA i zysku netto za III kwartał 2016 i 2015 roku oraz w okresie I – III kwartał 2015 i 2016 (w tys. zł)



Źródło: Emitent

- Wartość aktywów Grupy Kapitałowej LUG S.A. na dzień 30.09.2016 roku wzrosła o 4,94 proc. z poziomu 96 961,79 tys. zł do poziomu 101 751,38 tys. zł. Dodatni wpływ na poziom aktywów miały wzrost wartości niematerialnych (+70 proc.), wynikający z intensywnych prac rozwojowych. Aktywa obrotowe na dzień 30.09.2016 roku wykazały w stosunku do porównywalnego okresu wzrost o 3,42 proc., natomiast aktywa trwałe wzrosły o 6,57 proc.
- Wartość zobowiązań i rezerw ogółem na koniec III kwartału 2016 roku wzrosła r/r o 3,75 proc. i osiągnęła poziom 57 829,43 tys. zł. Poziom zobowiązań długoterminowych spadł o 5,92 proc. z poziomu 14 904,41 tys. zł na 30.09.2015 roku do poziomu 14 021,87 tys. zł na koniec września 2016 roku. Poziom zobowiązań i rezerw krótkoterminowych wzrósł o 7,28 proc. i na dzień 30.09.2016 roku wyniósł 43 807,56 tys. zł.
- Grupa Kapitałowa LUG S.A. odnotowała na koniec II kwartału 2016 roku wzrost kapitałów własnych r/r, z poziomu 41 223,31 tys. zł na dzień 30.09.2015 r. do wartości 43 921,95 tys. zł na dzień 30.09.2016 r. (+6,55 proc.) w wyniku pozostania w firmie zysku wypracowanego w latach poprzednich.

Tabela 2.1. Skonsolidowane przepływy pieniężne Grupy Kapitałowej LUG S.A. w MSR/MSSF za III kwartał 2016 roku oraz za okres 1-3Q'2016 wraz z danymi porównywalnymi za analogiczny okres 2015 roku (w tys. zł)

	3Q 2016 PLN	3Q 2015 PLN	1-3Q 2016 PLN	1-3Q 2015 PLN
Przepływy pieniężne netto z działalności operacyjnej	2 273,61	665,14	4 538,43	2 383,23
Przepływy pieniężne netto z działalności inwestycyjnej	-2 871,81	-1 935,81	-3 949,09	-8 935,33
Przepływy pieniężne netto z działalności finansowej	127,49	1 775,05	-662,21	5 821,78
Przepływy pieniężne netto	-470,71	504,38	-72,87	-730,32

Źródło: Emitent

Analiza skonsolidowanych przepływów pieniężnych prowadzi do następujących wniosków:

- W III kwartale 2016 r. skonsolidowane przepływy z działalności operacyjnej wyniosły 2 273,61 tys. zł w porównaniu z 665,14 tys. zł w analogicznym okresie 2015 roku. W okresie 01.01.-30.09.2016 roku przepływy z działalności operacyjnej wyniosły 4 538,43 tys. zł w odniesieniu do wartości 2 383,23 tys. zł rok wcześniej.
- Skonsolidowane przepływy z działalności inwestycyjnej w III kwartale 2016 roku były ujemne i wyniosły -2 871,81 tys. zł w stosunku do -1 935,81 tys. zł w III kwartale 2015 roku. W okresie 01.01.2016 – 30.09.2016 r. skonsolidowane przepływy z działalności inwestycyjnej wyniosły -3 949,09 tys. zł oraz -8 935,33 tys. zł w okresie I-III kw. 2015 roku.
- Skonsolidowane przepływy z działalności finansowej w III kwartale 2016 roku wyniosły 127,49 tys. zł w porównaniu z poziomem 1 775,05 tys. zł w III kwartale 2015 roku. W okresie trzech kwartałów 2016 roku przepływy z działalności finansowej wyniosły -662,21 tys. zł w odniesieniu do wartości 5 821,78 tys. zł w I-III kw. 2015 roku.
- Skonsolidowane przepływy pieniężne netto w III kwartale 2016 roku wyniosły -470,71 tys. zł. W porównywalnym okresie 2015 roku wyniosły one 504,38 tys. zł. W okresie 01.01.2016 – 30.09.2016 r. skonsolidowane przepływy pieniężne netto wyniosły -72,87 tys. zł oraz -730,32 tys. zł w I-III kw. 2015 roku.

Uzupełnienie analizy skonsolidowanych przepływów finansowych stanowi tabela 2.2., która przedstawia zestawienie przepływów finansowych spółki zależnej, LUG Light Factory Sp. z o. o.

Tabela 2.2. Przepływy pieniężne spółki zależnej Emitenta - LUG Light Factory Sp. z o.o. w MSR/MSSF za III kwartał 2016 roku oraz za okres 1-3Q'2016 wraz z danymi porównywalnymi za analogiczny okres 2015 roku (w tys. zł)

	3Q 2016 PLN	3Q 2015 PLN	1-3Q 2016 PLN	1-3Q 2015 PLN
Przepływy pieniężne netto z działalności operacyjnej	4 117,70	511,45	6 153,28	2 697,97
Przepływy pieniężne netto z działalności inwestycyjnej	-2 871,81	-1 647,81	-3 949,43	-8 935,33
Przepływy pieniężne netto z działalności finansowej	-1 638,85	1 681,87	-2 442,35	5 663,21
Przepływy pieniężne netto	-392,96	545,51	-238,50	-574,15

Źródło: Emitent

Analiza wskaźnikowa:

Wypracowane w III kwartale 2016 roku skonsolidowane wyniki całej grupy kapitałowej znalazły odzwierciedlenie we wskaźnikach, które zostały zaprezentowane w Tabeli 2.3. Informację uzupełniającą stanowi Tabela 2.4., która przedstawia wskaźniki finansowe spółki zależnej LUG Light Factory Sp. z o. o.

- Rentowność operacyjna Grupy Kapitałowej w III kwartale 2016 roku wyniosła 4,70% w porównaniu z 2,49% przed rokiem. Po trzech kwartałach 2016 roku wartość wskaźnika rentowności operacyjnej wyniosła 2,45%, w porównaniu 2,84% w porównywanym okresie 2015 roku.

- Rentowność EBITDA po III kwartale 2016 roku wyniosła 8,08%, co porównując do III kwartału 2015 roku, kiedy wartość wskaźnika wynosiła 6,37% oznacza poprawę. Po trzech kwartałach 2016 roku rentowność EBITDA wynosi 6,10%, co wskazuje na niższy poziom wskaźnika porównując r/r, kiedy wynosiła ona 6,55%.
- Rentowność netto w III kwartale 2016 osiągnęła poziom 3,83% w porównaniu z 2,35% w analogicznym okresie ubiegłego roku. Po trzech kwartałach rentowność netto wynosi 2,08% w porównaniu z 2,66% w analogicznym okresie 2015 roku.
- Rentowność majątku i kapitału własnego wyniosły w III kwartale 2016 roku odpowiednio 1,26% (ROA) i 2,91% (ROE), wobec poziomu 0,65% (ROA) i 1,53% (ROE) w III kwartale 2016. Po trzech kwartałach rentowność majątku wynosi 1,77% (w 2015 r.: 2,14%), a rentowność kapitału własnego 4,10% (w 2015 roku: 5,04%).
- Wskaźnik ogólnej płynności wyniósł 118,47% na dzień 30.09.2016 roku w porównaniu z 122,90% na dzień 30.09.2015 roku.
- Wskaźnik ogólnego zadłużenia wyniósł 56,83% na dzień 30.09.2016 roku co jest wynikiem nieznacznie niższym od wartości wskaźnika na dzień 30.09.2015 roku, kiedy osiągnął poziom 57,48%.
- Marża brutto na sprzedaży III kwartale 2016 roku wyniosła 39,46% i była wyższa niż przed rokiem, gdy wyniosła 34,07%. W ujęciu narastającym marża brutto po trzech kwartałach 2016 roku (38,86%) jest wyższa niż przed rokiem (34,57%). Poprawa marży brutto na podstawowej działalności wynika z realizacji wyższych marż.

Tabela 2.3. Wybrane wskaźniki finansowe Grupy Kapitałowej LUG S.A. w MSR/MSSF w III kwartale 2016 roku i w okresie 01.01.2016 – 30.09.2016 oraz wskaźniki porównywalne za analogiczny okres 2015 roku

	3Q 2016	3Q 2015	1-3Q 2016	1-3Q 2015
Wskaźnik rentowności operacyjnej	4,70%	2,49%	2,45%	2,84%
Wskaźnik rentowności EBITDA	8,08%	6,37%	6,10%	6,55%
Wskaźnik rentowności netto	3,83%	2,35%	2,08%	2,66%
Wskaźnik rentowności kapitału własnego (ROE)	2,91%	1,53%	4,10%	5,04%
Wskaźnik rentowności majątku (ROA)	1,26%	0,65%	1,77%	2,14%
Wskaźnik ogólnej płynności	118,47%	122,90%	118,47%	122,90%
Wskaźnik ogólnego zadłużenia	56,83%	57,48%	56,83%	57,48%
Marża brutto na sprzedaży	39,46%	34,07%	38,86%	34,57%

Źródło: Emitent

Tabela 2.4. Wybrane wskaźniki finansowe spółki zależnej Emitenta - LUG Light Factory Sp. z o. o. w MSR/MSSF w III kwartale 2016 roku i w okresie 01.01.2016 – 30.09.2016 oraz wskaźniki porównywalne za analogiczny okres 2015 roku

	3Q 2016	3Q 2015	1 - 3Q 2016	1 - 3Q 2015
Wskaźnik rentowności operacyjnej	4,69%	3,35%	2,86%	4,17%
Wskaźnik rentowności EBITDA	7,95%	7,10%	6,40%	7,84%
Wskaźnik rentowności netto	3,96%	2,48%	2,03%	3,42%
Wskaźnik rentowności kapitału własnego (ROE)	3,12%	1,67%	4,13%	6,64%
Wskaźnik rentowności majątku (ROA)	1,32%	0,70%	1,75%	2,79%
Wskaźnik ogólnej płynności	116,74%	122,36%	116,74%	122,36%
Wskaźnik ogólnego zadłużenia	57,64%	58,03%	57,64%	58,03%
Marża brutto na sprzedaży	39,80%	33,84%	38,89%	34,56%

Źródło: Emitent

Objaśnienia do wskaźników:

1. Wskaźnik rentowności operacyjnej

Formuła: wynik na działalności operacyjnej / przychody ze sprzedaży

Opis: określa, ile zysku netto (po opodatkowaniu) przypada na 1 złoty przychodów firmy

2. Wskaźnik rentowności EBITDA

Formuła: (wynik na działalności operacyjnej + amortyzacja) / przychody ze sprzedaży

Opis: mierzy efektywność konwersji przychodów na zysk z działalności ciągłej przed odsetkami od zaciągniętych kredytów, podatkami, deprecjacją i amortyzacją oraz przed pozycjami wyjątkowymi

3. Wskaźnik rentowności netto

Formuła: Wynik netto / Przychody ze sprzedaży

Opis: informuje inwestorów ile procent przychodów ze sprzedaży stanowi zysk netto

4. Wskaźnik rentowności kapitału własnego (ROE)

Formuła: Wynik netto / Kapitał własny, gdzie: Kapitał własny = Aktywa ogółem - Zobowiązania (krótko i długoterminowe)

Opis: określa stopę zyskowności zainwestowanych w firmie kapitałów własnych

5. Wskaźnik rentowności majątku (ROA)

Formuła: Wynik netto / aktywa ogółem

Opis: informuje o tym jaka jest rentowność wszystkich aktywów firmy w stosunku do wypracowanych przez nią zysków, czy innymi słowy ile zysku netto przynosi każda złotówka zaangażowana w finansowanie majątku

6. Wskaźnik ogólnej płynności

Formuła: aktywa obrotowe / zobowiązania krótkoterminowe

Opis: informuje o zdolności przedsiębiorstwa do regulowania zobowiązań w oparciu o wszystkie aktywa obrotowe

7. Wskaźnik ogólnego zadłużenia

Formuła: zobowiązania ogółem / aktywa razem

Opis: określa udział w finansowaniu majątku firmy mają zobowiązania i dług

8. Marża brutto na sprzedaży

Formuła: Zysk (strata) ze sprzedaży brutto / przychody ze sprzedaży

Opis: pokazuje rentowność sprzedaży towarów i usług w zakresie

Perspektywy rozwoju branży i Grupy Kapitałowej LUG S.A.

Największym segmentem globalnej branży oświetleniowej jest oświetlenie ogólne. W tym segmencie zakorzeniona jest działalność Grupy Kapitałowej LUG S.A. Segment ten stanowi obecnie ponad 75% rynku, a jego wartość przekracza 55 mld euro. Według najnowszych prognoz oświetlenie ogólne będzie najszybciej rosnącym segmentem branży w kolejnych latach. Jego wartość szacowana jest na 72 mld euro w 2016 roku i 83 mld w 2020 roku (ponad 80 % rynku).⁸

Poza czynnikami makroekonomicznymi, rozwój branży oświetleniowej nadal będą determinowały regulacje prawne w obszarze ograniczenia wpływu przemysłu na środowisko naturalne oraz w obszarze zwiększania efektywności energetycznej budynków i obiektów infrastrukturalnych. W tej kwestii decydującą rolę odegra technologia LED, która jest obecnie najbardziej innowacyjną upowszechnioną technologią, jaka występuje na rynku. Oświetlenie półprzewodnikowe opiera się na emitujących światło materiałach półprzewodnikowych, które przetwarzają energię elektryczną na światło. LEDy stanowią także najszybciej rozwijający się segment branży oświetleniowej.

Na przestrzeni kilku kolejnych lat oświetlenie oparte o rozwiązania LED stanie się najbardziej energooszczędną i wszechstronną technologią w oświetleniu ogólnym. W Polsce szczególnie istotne jest to ze względu na obecną sytuację w sektorze energetycznym, związaną ze zobowiązaniem do realizacji założeń dyrektywy o efektywności energetycznej 2012/27/EU. Mobilizuje ona państwa członkowskie UE do redukcji ilości energii elektrycznej u jej odbiorców o 1,5%, co roku w latach 2014-2020. Z drugiej strony zgodnie z raportem NIK niedostatek mocy dyspozycyjnej w elektrowniach krajowych w stosunku do zapotrzebowania może wystąpić w latach 2015-2017 r.⁹

Wartość globalnego rynku diod LED o wysokiej jasności wzrosła w 2015 r. o 2% do 14,52 mld USD. Eksperti LEDinside przewidują, że w najbliższych pięciu latach skumulowany roczny wskaźnik wzrostu (CAGR) w branży LED nie przekroczy 10%¹⁰.

Największym rynkiem oświetlenia LED jest Europa. Udział europejskiej branży oświetleniowej w światowym rynku LED wynosi 23%.¹¹

Najważniejszymi trendami wpływającymi na upowszechnienie i dalszy rozwój techniki LED są:

- Rozwój systemów sterowania oświetleniem
Oświetlenie LED sterowane nowoczesnymi systemami elektronicznymi nazywane jest inteligentnym (*ang. Smart Lighting*), a koncepcja wychodzi poza znane dotychczas czujki ruchu itp. Wkrótce układy sterowania oświetleniem będą także wykorzystywane do komunikacji z innymi urządzeniami, co ułatwi ludziom korzystanie z nich.
- Internet przedmiotów (IoT)
Termin opisujący sieć komunikacyjną przesyłu danych, do której podłączone są nie tylko komputery i smartfony, ale także inne urządzenia codziennego użytku, np. lodówki, piekarniki, ekspresy do kawy, monitory pracy serca, a także urządzenia oświetleniowe LED.
- Nowe techniki zasilania

⁸ McKinsey&Company, "Lighting the way: Perspectives on the global lighting market", second edition, sierpień 2012

⁹ Najwyższa Izba Kontroli "Funkcjonowanie i bezpieczeństwo elektroenergetycznych sieci przesyłowych", marzec 2014

¹⁰ Najważniejsze trendy w światowym przemyśle LED w 2016 roku, www.lighting.pl

¹¹ www.lednews.pl/swiatowy-rynek-oswietlenia-led-2015

Trend polegający na upowszechnianiu się pozbywania tradycyjnych zasilaczy z wnętrza opraw oświetleniowych zastępując je innymi rozwiązaniami (zintegrowane źródła światła, zasilacz centralny, zasilanie ethernetowe)

- Eliminacja okablowania

Trend dążenia do pozbywania się okablowania, bardzo istotny szczególnie w projektach modernizacyjnych. Tradycyjne okablowanie jest zastępowane łącznością radiową lub łącznością za pośrednictwem linii zasilania sieciowego, która używa kabli zasilających do przekazywania danych do i z opraw oświetleniowych. Nawet dla systemów tradycyjnie sterowanych drogą kablową, jako urządzenia kontrolne coraz częściej używane są tablety lub smartfony bez podłączenia kablowego.

- Trend Human-Centric-Lighting

Polega na wykorzystaniu produktów oświetleniowych by stymulowały pozytywnie stan zdrowia użytkowników – zazwyczaj przez dostosowanie jasności i barwy światła podczas dnia tak, aby naśladować światło naturalne.

W opinii Zarządu Emitenta, rozwój Grupy Kapitałowej LUG S.A. w obszarze przychodów ze sprzedaży pozostawał w III kwartale 2016 rok pod silnym wpływem pozytywnych trendów rozwojowych segmentu inwestycyjnego. W II kwartale br. LUG zrealizował wstrzymane w poprzednim kwartale inwestycje, co było widoczne w dynamice wyników za III kwartał oraz za kolejny miesiąc.

Poza bodźcami o charakterze ogólnobranżowym Zarząd LUG S.A. identyfikuje następujące czynniki zewnętrzne, które w zależności od wydźwięku mają pozytywny bądź negatywny wpływ na wyniki Grupy Kapitałowej LUG S.A.:

- prognozy dynamiki PKB;
- faza cyklu koniunkturalnego i faza cyklu inwestycyjnego;
- wartość nakładów inwestycyjnych w gospodarce.

Czynniki wewnętrzne, takie jak: innowacyjność, szerokie możliwości customizacji, rozbudowane moce produkcyjne (rozbudowa hali produkcyjnej i nowa fabryka) oraz profil produkcji rozwinięty o komponenty elektroniczne do opraw LED, umożliwiają stały rozwój Grupy Kapitałowej LUG S.A. Istotne dla funkcjonowania i rozwoju są także stabilność i bezpieczeństwo finansowe, co determinuje inwestycje w rozwój biur i spółek zależnych na rojujących rynkach zagranicznych. Dodatkowym czynnikiem rozwoju firmy jest uruchomienie na przełomie 2015 i 2016 roku nowej fabryki w Strefie Ekonomicznej, która w całości dedykowana jest technologii LED.

W III kwartale 2016 roku Grupa Kapitałowa LUG S.A. zakomunikowała swoim klientom rozpoczęcie procedury wycofywania z oferty konwencjonalnych źródeł światła, jednoznacznie potwierdzając obrany kierunek strategiczny tj. rozwój w kierunku nowoczesnych, przyjaznych środowisku technologii oświetleniowych LED.

Zarówno czynniki zewnętrzne, jak i wewnętrzne są uważnie monitorowane i uwzględniane przez Zarząd Emitenta w procesie realizacji celów biznesowych Grupy Kapitałowej LUG S.A.

Stanowisko Zarządu LUG S.A. w sprawie możliwości zrealizowania publikowanych prognoz wyników finansowych Grupy Kapitałowej LUG S.A.

Zarząd LUG S.A. nie opublikował prognoz w zakresie wyników spółki LUG S.A., ani prognoz skonsolidowanych wyników Grupy Kapitałowej LUG S.A. w 2016 roku.

Komentarz Zarządu LUG S.A. na temat czynników i zdarzeń, w szczególności o nietypowym charakterze, które miały wpływ na jednostkowe wyniki finansowe LUG S.A.

Spółka LUG S.A. z dniem 1 sierpnia 2008 roku przekazała całą działalność operacyjną do spółki zależnej LUG Light Factory Sp. z o.o. W związku z tym prezentowane w niniejszym raporcie jednostkowe wyniki finansowe LUG S.A. za III kwartał 2016 roku nie stanowią podstawy do całościowej, rzetelnej analizy kondycji finansowej Grupy Kapitałowej LUG S.A.

Zarząd Emitenta pragnie zwrócić uwagę, iż wyniki finansowe spółki LUG S.A. przedstawione w niniejszym raporcie nie podlegały badaniu biegłego rewidenta. Poniżej przedstawiono podsumowanie najważniejszych pozycji rachunku wyników oraz bilansu za III kwartał 2016 roku oraz w ujęciu narastającym za trzy kwartały 2016 roku, sporządzone wg MSR/MSSF:

- Przychody ze sprzedaży LUG S.A. w III kwartale 2016 roku wyniosły 285,00 tys. zł, co w porównaniu z 285,27 tys. zł przychodu w analogicznym okresie 2015 roku oznacza niemal identyczny poziom (-0,09%). Narastająco w okresie 01.01.2016 – 30.09.2016 przychody ze sprzedaży LUG S.A. ukształtowały się na poziomie 735,00 tys. zł w porównaniu do poziomu 715,60 tys. zł w 2015 roku.
- Amortyzacja w III kwartale 2016 roku osiągnęła wartość 0,36 tys. zł w porównaniu do poziomu 0,45 tys. zł w III kwartale 2015 roku. Amortyzacja po trzech kwartałach 2016 i 2015 wynosiła odpowiednio 1,25 tys. zł i 1,34 tys. zł.
- Na poziomie sprzedaży netto w III kwartale 2016 roku osiągnięto poziom 77,59 tys. zł, w porównaniu do III kwartału 2015 gdy wynosił 136,71 tys. zł. W ujęciu narastającym po trzech kwartałach 2016 roku zanotowano zysk ze sprzedaży netto na poziomie 21,00 tys. zł, w porównaniu z analogicznym okresem w 2015 roku, kiedy wynik na sprzedaży netto osiągnął wartość 199,50 tys. zł (spadek o 89,47 proc.)
- Wynik z działalności operacyjnej LUG S.A. w III kwartale 2016 wyniósł 77,90 tys. zł, a w III kwartale 2015 roku odpowiadał poziomowi 136,72 tys. zł. Po trzech kwartałach 2016 roku wynik z działalności operacyjnej wyniósł 21,39 tys. zł, wobec poziomu 201,35 tys. zł po trzech kwartałach 2015 roku.
- Wyżej opisane wartości wpłynęły na poziom zysku netto. III kwartał 2016 roku zakończył się wynikiem netto na poziomie 77,89 tys. zł, co w porównaniu z wynikiem z analogicznego okresu ubiegłego roku, który wynosił 136,55 tys. zł, wskazuje na spadek o 42,96 proc. W okresie 01.01.-30.09.2016 roku wynik netto wyniósł 582,89 tys. zł, a w okresie 01.01.-30.09.2015 roku: 900,81 tys. zł.
- Wartość aktywów na dzień 30.09.2016 roku wyniosła 34 336,26 tys. zł. Oznacza to wzrost o 2,36% w stosunku do sytuacji na dzień 30.09.2015, kiedy wartość ich wynosiła 33 545,47 tys. zł. Wynik ten jest efektem niemal niezmiennego poziomu aktywów trwałych oraz bardzo dużej dynamice aktywów obrotowych (+239,79 proc.), które z poziomu 222,23 tys. zł na dzień 30.09.2015 roku wzrosły do poziomu 755,12 tys. zł na dzień 30.09.2016 roku.

- Na koniec III kwartału 2016 r. należności krótkoterminowe osiągnęły poziom 723,59 tys. zł. Na koniec III kwartału 2015 roku wynosiły one 202,35 tys. zł. Odnotowany wzrost wynika z niewypłacenia do dnia 30 września 2016r. całej należnej kwoty dywidendy przez spółkę zależną.
- Na dzień 30.09.2016 roku Emitent posiadał należności długoterminowe na tym samym poziomie, co w roku poprzednim, tzn. 534,75 tys. zł.
- Stan zapasów spółki LUG S.A. kształtuje się w 2016 roku i w porównywalnym roku 2015 na poziomie zerowym z uwagi na całkowite przeniesienie działalności produkcyjno-handlowej do spółki zależnej LUG Light Factory Sp. z o. o.
- Na dzień 30.09.2016 roku zobowiązania długoterminowe były na poziomie 27,23 tys. zł. Natomiast poziom zobowiązań krótkoterminowych na dzień 30.09.2016 roku zmniejszył się i wynosi 99,22 tys. zł w porównaniu do 231,65 tys. zł w 2015 roku.
- Kapitał własny LUG S.A. na dzień 30.09.2016 roku był r/r wyższy o 2,69 proc. i wynosił 34 209,81 tys. zł.

Skrócona analiza przepływów pieniężnych (w całości zaprezentowana w skróconym sprawozdaniu finansowym) przedstawia się następująco:

Tabela 2.5. Przepływy pieniężne jednostki dominującej Emitenta – LUG S.A. w MSR/MSSF za III kwartał 2016 roku oraz za okres 1-3Q'2016 wraz z danymi porównywalnymi za analogiczny okres 2015 roku (w tys. zł)

	3Q 2016 PLN	3Q 2015 PLN	1-3Q 2016 PLN	1-3Q 2015 PLN
Przepływy pieniężne netto z działalności operacyjnej	-101,20	390,15	-117,05	479,79
Przepływy pieniężne netto z działalności inwestycyjnej	120,00	-384,96	133,80	-563,10
Przepływy pieniężne netto z działalności finansowej	0,00	0,00	0,00	0,00
Przepływy pieniężne netto	18,80	5,19	16,75	-83,31

Źródło: Emitent

- Przepływy z działalności operacyjnej LUG S.A. w III kwartale 2016 roku wynosiły -101,20 tys. zł. W analogicznym okresie ubiegłego roku przepływy z działalności operacyjnej wynosiły 390,15 tys. zł. W ujęciu narastającym, w trzech kwartałach 2016 roku przepływy z działalności operacyjnej wynosiły -117,05 tys. zł wobec 479,79 tys. zł po trzech kwartałach 2015 roku.
- Przepływy z działalności inwestycyjnej w III kwartale 2016 roku w spółce LUG S.A. wyniosły 120,00 tys. zł. W analogicznym okresie 2015 roku wyniosły one -384,96 tys. zł. Po trzech kwartałach 2016 roku przepływy inwestycyjna były na poziomie 133,80 tys. zł, rok wcześniej w analogicznym okresie był to poziom -563,10 tys. zł.
- Zerowy poziom przepływów finansowych LUG S.A. zarówno w 2016 roku, jak również w 2015 roku wynika z przeniesienia w całości działalności operacyjnej do spółki zależnej Emitenta – LUG Light Factory Sp. z o. o. W związku z powyższym spółka LUG S.A. nie dokonywała samodzielnych operacji finansowych.
- Przepływy pieniężne netto w III kwartale 2016 roku wynosiły 18,80 tys. zł. W III kwartale 2015 roku wynosiły 5,19 tys. zł. W ujęciu narastającym po trzech kwartałach 2016 roku przepływy netto wynosiły 16,75 tys. zł wobec poziomowi -83,31 tys. zł w analogicznym okresie roku 2015.

Analiza wskaźnikowa:

W związku z faktem, że spółka LUG S.A. nie prowadzi działalności operacyjnej, a jedynie realizuje funkcje nadzorcze wobec spółek należących do Grupy Kapitałowej LUG S.A. pełna analiza wskaźnikowa jest utrudniona i nie odzwierciedla stanów faktycznych. Wskaźniki zostały zaprezentowane w tabeli 2.6.

Tabela 2.6. Wybrane wskaźniki finansowe jednostki dominującej Emitenta - LUG S.A. w MSR/MSSF w III kwartale 2016 roku i w okresie 01.01.2016 – 30.09.2016 oraz wskaźniki porównywalne za analogiczny okres 2015 roku

	3Q 2016	3Q 2015	1-3Q 2016	1-3Q 2015
Wskaźnik rentowności operacyjnej	27,33%	47,93%	2,91%	28,14%
Wskaźnik rentowności EBITDA	27,46%	48,08%	3,08%	28,32%
Wskaźnik rentowności netto	27,33%	47,87%	79,30%	125,88%
Wskaźnik rentowności kapitału własnego (ROE)	0,23%	0,41%	1,70%	2,70%
Wskaźnik rentowności majątku (ROA)	0,23%	0,41%	1,70%	2,69%
Wskaźnik ogólnej płynności	761,06%	95,93%	761,06%	95,93%
Wskaźnik ogólnego zadłużenia	0,37%	0,69%	0,37%	0,69%
Marża brutto na sprzedaży	100,00%	99,89%	100,00%	99,91%

Źródło: Emitent

Objaśnienia:

1. Wskaźnik rentowności operacyjnej

Formuła: wynik na działalności operacyjnej / przychody ze sprzedaży

Opis: określa, ile zysku netto (po opodatkowaniu) przypada na 1 złoty przychodów firmy

2. Wskaźnik rentowności EBITDA

Formuła: (wynik na działalności operacyjnej + amortyzacja) / przychody ze sprzedaży

Opis: mierzy efektywność konwersji przychodów na zysk z działalności ciągłej przed odsetkami od zaciągniętych kredytów, podatkami, deprecjacją i amortyzacją oraz przed pozycjami wyjątkowymi.

3. Wskaźnik rentowności netto

Formuła: Wynik netto / Przychody ze sprzedaży

Opis: informuje inwestorów ile procent przychodów ze sprzedaży stanowi zysk netto

4. Wskaźnik rentowności kapitału własnego (ROE) Formuła: Wynik netto / Kapitał własny, gdzie: Kapitał własny = Aktywa ogółem - Zobowiązania (krótko i długoterminowe) Opis: określa stopę zyskowności zainwestowanych w firmie kapitałów własnych

5. Wskaźnik rentowności majątku (ROA)

Formuła: Wynik netto / aktywa ogółem

Opis: informuje o tym jaka jest rentowność wszystkich aktywów firmy w stosunku do wypracowanych przez nią zysków, czy innymi słowy ile zysku netto przynosi każda złotówka zaangażowana w finansowanie majątku

6. Wskaźnik ogólnej płynności

Formuła: aktywa obrotowe / zobowiązania krótkoterminowe

Opis: informuje o zdolności przedsiębiorstwa do regulowania zobowiązań w oparciu o wszystkie aktywa obrotowe

7. Wskaźnik ogólnego zadłużenia

Formuła: zobowiązania ogółem / aktywa razem

Opis: mówi o tym jaki udział w finansowaniu majątku firmy mają zobowiązania i dług

8. Marża brutto na sprzedaży

Formuła: Zysk (strata) ze sprzedaży brutto / przychody ze sprzedaży

Opis: pokazuje rentowność sprzedaży towarów i usług w zakresie

Raport kwartalny Grupy Kapitałowej LUG S.A. za 3Q'2016r.

Zarząd Emitenta pragnie zwrócić szczególną uwagę na fakt, iż rzeczywistą kondycję finansową firmy przedstawiają wyniki skonsolidowane Grupy Kapitałowej LUG S.A.

Informacje na temat aktywności
Grupy Kapitałowej LUG S.A.
za III kwartał 2016 roku



Podstawowe informacje

Grupa Kapitałowa LUG S.A. to czołowy europejski producent profesjonalnych opraw i systemów oświetleniowych, które charakteryzują wysokie parametry techniczne, energooszczędność i design na najwyższym światowym poziomie. Model biznesowy firmy koncentruje się na wykorzystaniu fachowej wiedzy i 27-letniego doświadczenia by kompleksowo doradzać klientom, opracowywać dla nich indywidualne projekty oraz produkować innowacyjne i energooszczędne oświetlenie.

Firma specjalizuje się w produkcji oświetlenia infrastrukturalnego oraz przemysłowych i dekoracyjnych opraw do oświetlenia wewnętrznego i zewnętrznego budynków użyteczności publicznej oraz obiektów przemysłowych i architektonicznych.



Bogate portfolio produktów, w którym aktualnie znajduje się ponad 6 tys. różnych wersji opraw oświetleniowych, pozwala na kompleksową obsługę projektów wszelkiego typu, a własny zespół projektantów, dział R&D wraz z w pełni wyposażonym laboratorium oraz sekcja customizacji, umożliwiają firmie dopasowanie produktów do indywidualnych potrzeb nawet najbardziej wymagających projektów.

Portfolio firmy współtworzą marki: LUG, FLASH&DQ i LUGBOX.

Grupa Kapitałowa LUG S.A. dostarcza rozwiązania z zakresu profesjonalnej techniki świetlnej do projektów inwestycyjnych w Polsce i na całym świecie, za pośrednictwem swoich biur handlowych w kraju, przedstawicielstw zagranicznych w Paryżu i w Dubaju oraz spółek zagranicznych, działających w Brazylii, Niemczech, Wielkiej Brytanii. Działalność spółki LUG TOW Ukraina jest zawieszona.



Opis organizacji grupy kapitałowej Emitenta na dzień 09.11.2016 r.

Jednostką dominującą Grupy Kapitałowej LUG S.A. („Grupa”, „Grupa Kapitałowa”) jest spółka LUG S.A. („Spółka”, „Emitent”).

Kraj siedziby:	Polska
Siedziba Spółki:	Zielona Góra
Forma prawna:	Spółka akcyjna
Przepisy prawa:	Prawo polskie, zgodnie z Kodeksem Spółek Handlowych
Adres siedziby:	ul. Gorzowska 11, 65-127 Zielona Góra
Numery telekomunikacyjne:	tel. (068) 45 33 200, fax. (068) 45 33 201
Poczta elektroniczna:	lug@lug.com.pl
Strona internetowa:	www.lug.com.pl
REGON:	080201644
NIP:	929-16-72-920

Spółka jest zarejestrowana w rejestrze przedsiębiorców Krajowego Rejestru Sądowego, prowadzonym przez Sąd Rejonowy w Zielonej Górze, VIII Wydział Gospodarczy Krajowego Rejestru Sądowego pod nr KRS 0000287791.

Na koniec III kwartału w skład grupy kapitałowej wchodziły następujące spółki zależne:

- LUG Light Factory Sp. z o. o.
- LUG GmbH
- LUG do Brazil Ltda.
- LUG Lighting UK Ltd.
- T.O.W. LUG Ukraina (działalność zawieszona).

Wykres 3.1. Struktura Grupy Kapitałowej LUG S.A. na dzień 09.11.2016 roku



Źródło: Emitent

Informacje o konsolidacji

W raporcie Grupy Kapitałowej LUG S.A. konsolidacją zostały objęte wyniki podmiotu dominującego LUG S.A. oraz spółek LUG Light Factory Sp. z o. o., LUG GmbH, LUG do Brazil Ltda., LUG Lighting UK Ltd. Ze względu na zawieszenie działalności podmiotu T.O.W LUG Ukraina, spółka ta nie została objęta konsolidacją.

Akcje i struktura akcjonariatu

Struktura kapitału zakładowego oraz akcjonariatu LUG S.A. na dzień sporządzania raportu została zaprezentowana w poniższych tabelach.

Tabela 3.1. Struktura kapitału zakładowego LUG S.A. – stan na dzień 09.11.2016 r.

	Liczba akcji (szt.)	Udział w kapitale zakładowym (%)	Liczba głosów	Udział w ogólnej liczbie głosów (%)
Seria A	4 320 000	60,01%	4 320 000	60,01%
Seria B	1 438 856	19,99%	1 438 856	19,99%
Seria C	1 439 714	20,00%	1 439 714	20,00%
Suma	7 198 570	100%	7 198 570	100%

Źródło: Emitent

Tabela 3.2. Struktura akcjonariatu LUG S.A. – stan na dzień publikacji raportu 09.11.2016 r.*

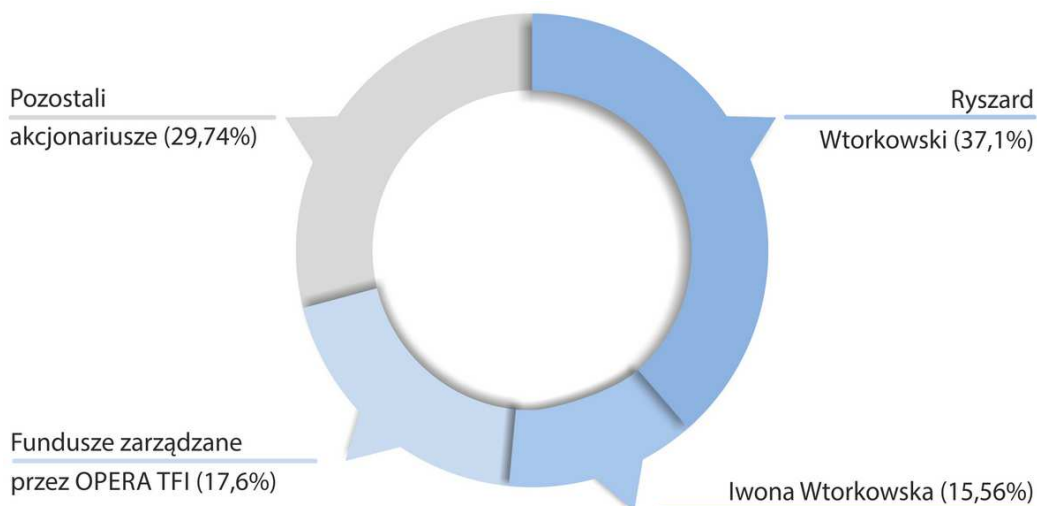
Imię i nazwisko / nazwa	Seria Akcji	Liczba Akcji	Udział w kapitale zakładowym	Udział w liczbie głosów na WZA
Ryszard Wtorkowski	A, C	2 670 610	37,10%	37,10%
Iwona Wtorkowska	A	1 120 000	15,56%	15,56%
Fundusze zarządzane przez OPERA TFI	A, B, C	1 266 810	17,60%	17,60%
Pozostali akcjonariusze	B, C	2 141 150	29,74%	29,74%
SUMA	A,B,C	7 198 570	100,00%	100,00%

Źródło: Emitent

* Strukturę akcjonariatu określono na podstawie:

- Ryszard Wtorkowski - lista osób uprawnionych do udziału w ZWZ LUG S.A. w dniu 17.06.2016 r. (01.06.2016 r. - dzień rejestracji uczestnictwa w ZWZ LUG S.A.);
- Iwona Wtorkowska - lista osób uprawnionych do udziału w ZWZ LUG S.A. w dniu 17.06.2016 r. (01.06.2016 r. - dzień rejestracji uczestnictwa w ZWZ LUG S.A.);
- Fundusze zarządzane przez OPERA TFI - listy osób uprawnionych do udziału w NWZ LUG S.A. w dniu 25.08.2014r. (9.08.2014r. - dzień rejestracji uczestnictwa w NWZ LUG S.A.);

Wykres 3.2. Graficzna prezentacja struktury akcjonariatu LUG S.A. na dzień 09.11.2016 r.



Źródło: Emitent

Zasoby ludzkie

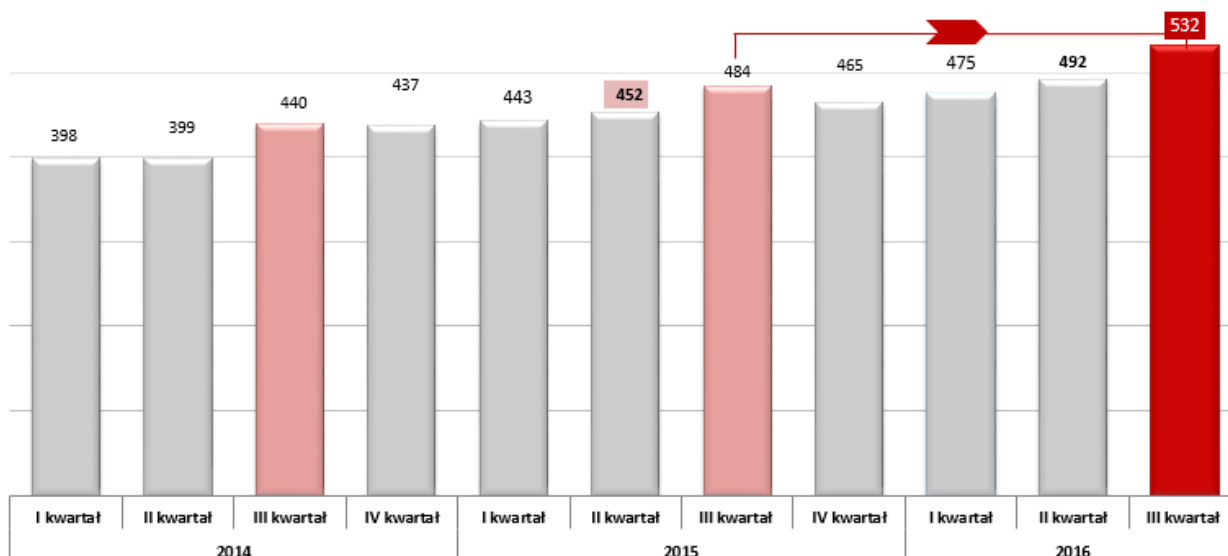
Na dzień 30.09.2016 roku Grupa Kapitałowa LUG S.A. zatrudniała 532 osoby w porównaniu z 484 osobami w analogicznym momencie roku poprzedniego.

Tabela 3.3. Zasoby ludzkie Grupy Kapitałowej LUG S.A. oraz spółki LUG S.A. w III kwartale 2016 roku

Wyszczególnienie	Grupa Kapitałowa LUG S.A.	LUG S.A.
Liczba pracowników (pełny etat)	532	1
Liczba pracowników (niepełny etat)	0	0
Inne formy zatrudnienia	5	0
Średnia wieku pracowników	37 lat 3 m-ce	32 lat 1 m-c
Struktura zatrudnienia wg wykształcenia	wyższe - 43% średnie - 35% zawodowe - 17% podstawowe - 5%	wyższe – 100%
Struktura zatrudnienia wg płci	Kobiety – 39%, Mężczyźni – 61%	Kobiety – 100%

Źródło: Emitent

Wykres 3.3. Poziom zatrudnienia w Grupie Kapitałowej LUG S.A. w latach 2014 – 2016 w ujęciu kwartalnym (zatrudnienie na podstawie umowy o pracę)



Źródło: Emitent

Aktywność w zakresie rozwoju działalności

W wyniku realizowanych działań Grupa Kapitałowa LUG S.A. wypracowała w III kwartale 2016 roku poziom przychodów wyższy o 24,09% niż w III kwartale 2015 roku. Na taki rezultat złożyły się: dynamiczny wzrost przychodów realizowanych na rynku krajowym – r/r wzrost o 29,31% oraz znaczące zwiększenie przychodów eksportowych, które wzrosły r/r o 19,09%.

Tabela 3.4. Dynamika przychodów ze sprzedaży Grupy Kapitałowej LUG S.A. w ujęciu kwartalnym w latach 2014 -2016 wg. MSR/MSSF

Kwartały r/r	Dynamika kraj	Dynamika eksportu	Całkowita dynamika
Q1'2015/Q1'2014	-4,57%	-12,98%	-9,56%
Q2'2015/Q2'2014	1,17%	15,56%	8,15%
Q3'2015/Q3'2014	7,33%	-20,46%	-8,91%
Q4'2015/Q4'2014	9,13%	-2,55%	3,01%
Q1'2016/Q1'2015	-18,30%	-10,61%	-14,05%
Q2'2016/Q2'2015	3,45%	21,44%	12,78%
Q3'2016/Q3'2015	29,31%	19,09%	24,09%

Źródło: Emitent

Na wskazaną dynamikę przychodów złożyły się bardzo dobre wyniki we wszystkich trzech miesiącach III kwartału. Zgodnie z informacjami przekazywanymi w raportach miesięcznych (RB 20/2016, RB 22/2016, RB 23/2016) lipiec wykazał się wysoką dodatnią dynamiką przychodów, sierpień przyniósł

dotatkowe wzmocnienie pozytywnego trendu dodatniej dynamiki przychodów, natomiast wrzesień mimo pewnego spowolnienia względem sierpnia wciąż wykazywał wzrost przychodów r/r.

Wykres 3.5. Struktura skonsolidowanych przychodów ze sprzedaży w III kwartale 2016 roku

	3Q'2015		3Q'2016		1-3Q'2015		1-3Q'2016	
	Wartość	Udział	Wartość	Udział	Wartość	Udział	Wartość	Udział
	(w tys. zł)	(w %)	(w tys. zł)	(w %)	(w tys. zł)	(w %)	(w tys. zł)	(w %)
Kraj	13 177,00	48,96%	17 038,76	51,02%	35 600,00	45,54%	40 182,72	46,41%
Eksport	13 735,00	51,04%	16 357,39	48,98%	42 576,00	54,46%	46 399,72	53,59%
RAZEM	26 912,00	100,00%	33 396,15	100,00%	78 176,00	100,00%	86 582,44	100%

Źródło: Emitent

W III kwartale 2016 roku eksport stanowił 48,98% całkowitych przychodów, natomiast sprzedaż realizowana w kraju osiągnęła poziom 51,02% przychodów. W ujęciu narastającym za okres 01.01. - 30.09.2016 r. geograficzna struktura przychodów wskazywała na następujący podział: eksport stanowił 53,59% w całkowitych przychodach ze sprzedaży, podczas gdy sprzedaż krajowa stanowiła 46,41%.

Do najważniejszych projektów oświetleniowych realizowanych w III kwartale 2016 roku należą:

- Salon samochodowy MM Cars w Warszawie, Polska;
- Stadion Olimpijski we Wrocławiu, Polska;
- Biurowiec Poleczki Business Park w Warszawie, Polska;
- Muzeum Teatru we Wrocławiu, Polska;
- Hala Sportowa Politechniki Rzeszowskiej w Rzeszowie, Polska;
- Firma Siltec w Pruszkowie, Polska;
- Nenagh Hospital, Irlandia;
- Farwaniya Hospital Project w Farwaniya, Kuwejt;
- Sharaf DG Ibn Battuta Mall, Dubai;
- Al Salaam Internationl Surgery Center, Dubai;
- Al-Fujairah Stadium w Fudżajra, Zjednoczone Emiraty Arabskie;
- SAFI Power Plant, Korea.

Opis stanu realizacji działań i inwestycji

W raportowanym okresie Emitent nie podejmował działań służących realizacji celów emisyjnych, które wskazane były w Dokumencie Informacyjnym. Ostatnia emisja akcji LUG S.A. miała miejsce w 2010 roku, a cele emisyjne zostały zrealizowane. W III kwartale 2016 roku Emitent dokonał zakupu maszyny wzbogacającej linię montażu powierzchniowego SMT o wartości około 1,5 mln zł, która znacząco zwiększyła moce produkcyjne LUG w zakresie produkcji podzespołów LED.

Najistotniejsze wydarzenia w okresie 01.07.2016 r. – 30.09.2016 r.

Najistotniejsze wydarzenia w III kwartale 2016 roku mające wpływ na sytuację Grupy Kapitałowej LUG S.A. i jej poszczególnych spółek zależnych to:

- **Wszczęcie postępowania administracyjnego przez Prezesa Urzędu Regulacji Energetyki**

W dniu 13.07.2016 r. Zarząd LUG S.A. przekazał informację o wszczęciu przez Prezesa Urzędu Regulacji Energetyki („Prezes URE”), z urzędu, postępowania administracyjnego w sprawie wymierzenia LUG Light Factory Sp. z o.o., spółce zależnej LUG S.A. („Spółka”), kary pieniężnej w związku z powzięciem podejrzenia o naruszeniu przez Spółkę obowiązku stosowania się do wprowadzonych w dniach 10 - 31 sierpnia 2015 r. ograniczeń w dostarczaniu i poborze energii elektrycznej, co, zgodnie z art. 56 ust. 1 pkt. 3a Ustawy z dnia 10 kwietnia 1997 r. - Prawo energetyczne (Dz.U. 2012 nr 0 poz. 1059 ze zm., „Ustawa PE”), podlega karze pieniężnej.

Z przesłanego przez Prezesa URE zestawienia wynika, że LUG Light Factory Sp. z o.o. w bardzo niewielkim stopniu przekroczyła wprowadzone ograniczenia w poborze energii elektrycznej w trakcie dwóch godzin w dniu 10 sierpnia 2015 roku, czyli w pierwszych godzinach pierwszego dnia obowiązywania ograniczenia, które łącznie obejmowało okres 22 dni. Zarząd Spółki złożył w wyznaczonym terminie Prezesowi URE stosowne wyjaśnienia, przedstawiając swoje stanowisko w zaistniałej sprawie. Zarząd LUG Light Factory Sp. z o.o. wskazał na przyczyny przekroczenia wynikające z konieczności zapewnienia bezpieczeństwa pracowników, ochrony środowiska oraz bezpiecznego wyłączenia linii produkcyjnej. Celem wyjaśnienia było możliwie jak najdokładniejsze przedstawienie Prezesowi URE powodów i minimalnej skali naruszenia ograniczenia w dostarczaniu i poborze energii elektrycznej celem umożliwienia wydania decyzji z jak największym rozeznaniem.

Maksymalna wysokość kary pieniężnej, w związku z ewentualnym naruszeniem ograniczeń w poborze energii elektrycznej, zgodnie z art. 56 ust. 1 pkt. 3a nie może przekroczyć 15% przychodu Spółki osiągniętego w poprzednim roku podatkowym. Ustalając przy tym wysokość kary pieniężnej, Prezes URE uwzględnia stopień szkodliwości czynu, stopień zawinienia oraz dotychczasowe zachowanie podmiotu i jego możliwości finansowe. Potencjalna, maksymalna wysokość grożącej kary stanowiła podstawę do podjęcia przez Zarząd decyzji o publikacji niniejszego raportu bieżącego.

- **Oprawa oświetleniowa CRUISER 2 LED została finalistą konkursu Dobry Wzór 2016**

Dedykowana do oświetlenia obiektów przemysłowych oprawa CRUISER 2 LED została nominowana do finału konkursu Dobry Wzór. Organizowany od 1993 r. przez Instytut Wzornictwa Przemysłowego konkurs ma na celu wyróżnienie produktów i usług charakteryzujących się wysoką jakością wzornictwa oraz wspieranie ich producentów i dystrybutorów.

- **Uchwała w sprawie powołania spółki zależnej w Argentynie**

W dniu 24 sierpnia 2016 roku Zarząd LUG S.A. podjął uchwałę nr 01/08/2016 w sprawie utworzenia spółki kapitałowej na terenie Republiki Argentyńskiej (Argentyny), która będzie działać pod nazwą "LUG Argentina" zgodnie z przepisami lokalnego prawa. Decyzja o utworzeniu

spółki zależnej LUG Argentina wynika z realizowanej przez Grupę Kapitałową LUG S.A. ekspansji zagranicznej, której elementem jest rozszerzenie działalności na rynkach Ameryki Południowej.

- **LUG partnerem PROCAD EXPO 2016**

W dniu 9 września 2016 roku LUG Light Factory Sp. z o.o. (spółka zależna LUG S.A.) była jednym z głównych partnerów konferencji PROCAD EXPO 2016 w Gdańsku, poświęconej najnowocześniejszym rozwiązaniom w zakresie komputerowego wspomaganie projektowania i technologii BIM. Wydarzenie to wpisuje się w strategię firmy ukierunkowaną na ścisłą współpracę z architektami i kompleksowe wsparcie procesu projektowania oświetlenia do obiektów architektonicznych i innych inwestycji.

Zdarzenia istotnie wpływające na działalność Grupy Kapitałowej LUG S.A. po 30.09.2016 r.

Najistotniejsze wydarzenia wpływ na sytuację Grupy Kapitałowej LUG S.A. i jej poszczególnych spółek zależnych po 30.09.2016 r. to:

- **Udział w Kongresie oświetleniowym LED POLSKA 2016**

W dniach 5-6 października LUG uczestniczył w kongresie oświetleniowym LED POLSKA 2016 w Warszawie. Na kongresie zaprezentowano autorskie narzędzia wsparcia projektowego dla inwestycji oświetleniowych oraz zaprezentował autorski system zarządzania oświetleniem.

- **Zawarcie istotnej umowy z Rządem Prowincji Misiones**

W dniu 11 października 2016 roku Zarząd LUG S.A. zawarł istotną dla rozwoju Grupy Kapitałowej LUG S.A. umowę pomiędzy LUG S.A. a lokalnym Rządem Prowincji Misiones (Republika Argentynska⁰). Przedmiotem umowy jest określenie podstaw porozumienia mającego na celu utworzenia przez LUG S.A. zakładu produkcyjno - montażowego opraw oświetleniowych LED w Prowincji Misiones oraz dostawy przez LUG S.A. opraw oświetleniowych w technologii LED, wyprodukowanych częściowo w nowoutworzonym zakładzie, w ramach prowadzonego przez Stronę przedsięwzięcia. Ponadto przedmiotem porozumienia jest ustanowienie wzajemnej wyłączności na produkcję technologii LED oraz rozwój zakładu dedykowanego tej technologii na terenie prowincji Misiones.

Zgodnie z przedstawionym powyżej porozumieniem szacowana wartość dostarczonych opraw będzie wynosić około 5,6 mln euro. Szacowany termin realizacji przedmiotowej umowy w zakresie dostawy opraw jest przewidziany na 3 miesiące od czasu rozpoczęcia produkcji w nowo utworzonym zakładzie w Argentynie. Emitent przewiduje, że budowa i uruchomienie zakładu zajmie ok. 15 miesięcy od daty podpisania niniejszej umowy.

Jednocześnie zgodnie z zawartą umową istotnym warunkiem rozpoczęcia realizacji niniejszej umowy jest porozumienie pomiędzy spółką LUG S.A. a operatorem zarządzającym siecią energetyczną, którego celem będzie ustalenie warunków technicznych dotyczących działania opraw oświetleniowych, będących przedmiotem niniejszej umowy.

Pod warunkiem pozytywnej realizacji pierwszego etapu umowy, Rząd Prowincji Misiones zobowiązał się w drugim etapie do nabycia kolejnych opraw oświetleniowych o wartości około 15 mln euro w ciągu 3 lat.

Jednocześnie Zarząd LUG informuje, że z chwilą rejestracji w Argentynie nowej spółki wchodzącej w skład Grupy Kapitałowej LUG S.A. pod nazwą LUG Argentina, spółka ta może przejąć wszelkie prawa, obowiązki oraz zobowiązania wynikające z przedmiotowej umowy. Realizacja powyższej umowy prowadzona będzie wspólnie z argentyńskim partnerem LUG S.A.

- **Uruchomienie nowego kanału dystrybucji**

Zarząd LUG S.A. podjął w dniu 19 października 2016 roku, uchwały nr 04/10/2016 w sprawie uruchomienia w dniu 20 października 2016 roku platformy e-commerce dedykowanej marce opraw Flash DQ jako nowego kanału dystrybucji w Grupie Kapitałowej LUG S.A. Wdrożenie platformy e-commerce ma na celu wsparcie procesu sprzedaży w segmencie B2B i jest zgodne z planami rozwojowymi poszczególnych spółek zależnych Emitenta.

- **Otrzymanie certyfikatu SAVED 2015**

W uznaniu dla naszej polityki dbałości o środowisko naturalne i zrównoważonego gospodarowania zasobami, zostaliśmy wyróżnieni certyfikatem „Certificate resources SAVED 2015” przez organizację INTERSEROH, zajmującą się m.in. badaniem poziomu oszczędności zasobów osiągniętym wskutek działań recyklingowych.

- **LUG partnerem oświetleniowym V Kongresu Transportu Publicznego**

W dniach 24-25 października w Centrum Nauki Kopernik w Warszawie odbył się V Kongres Transportu Publicznego. LUG jako lider w dziedzinie oświetlenia infrastruktury kolejowej i drogowej, był Partnerem Oświetleniowym tego wydarzenia. V-ce Prezes Zarządu i Dyrektor Techniczny, Pan Mariusz Ejsmont będąc ekspertem w dziedzinie oświetlenia brał udział w panelach dyskusyjnych i podkreślał pozytywny wpływ nowoczesnego, profesjonalnego oświetlenia na bezpieczeństwo i komfort pasażerów korzystających z transportu publicznego.

Oświadczenie Zarządu spółki dominującej

Zarząd LUG S.A., jako zarząd spółki dominującej oświadcza, że wedle jego najlepszej wiedzy, wybrane dane finansowe i dane porównywalne sporządzone zostały zgodnie z obowiązującymi zasadami rachunkowości oraz odzwierciedlają w sposób rzetelny i prawdziwy obraz sytuacji finansowej Grupy Kapitałowej LUG S.A.

Imię i nazwisko	Funkcja
Ryszard Wtorkowski	Prezes Zarządu
Mariusz Ejsmont	Wiceprezes Zarządu
Małgorzata Konys	Członek Zarządu



LUG S.A.

ul. Gorzowska 11
65-127 Zielona Góra
www.lug.com.pl

Relacje Inwestorskie
relacje@lug.com.pl