

Raport okresowy



JR HOLDING

Skonsolidowany oraz jednostkowy raport kwartalny z działalności za III kwartał 2016 roku.

Autoryzowany Doradca



ABISTEMA Kancelaria Doradcza Sp. z o.o.

Raport sporządzony został przez spółkę JR HOLDING S.A. z siedzibą przy ul. Malwowej 30, 30-611 Kraków (dalej również: Spółka, JR HOLDING, Emitent), zgodnie z wymogami określonymi w załączniku nr 3 do Regulaminu Alternatywnego Systemu Obrotu (według stanu prawnego na dzień 8 sierpnia 2016 r.) „Informacje bieżące i okresowe przekazywane w alternatywnym systemie obrotu na rynku NewConnect”.

Rolę Autoryzowanego Doradcy dla JR HOLDING S.A. pełni ABISTEMA Kancelaria Doradcza Sp. z o.o. z siedzibą w Krakowie, przy ul. Rącznej 66B, wpisana do Rejestru Przedsiębiorców Krajowego Rejestru Sądowego pod nr KRS 0000437337.

Data publikacji raportu: 14 listopada 2016 roku

Agenda.

I.	List Prezesa Zarządu.....	3
II.	Podstawowe informacje o Spółce.....	4
III.	Oświadczenie Zarządu Spółki.....	15
IV.	Informacje o zasadach przyjętych przy sporządzaniu raportu, w tym informacje o zmianach Stosowanych zasad (polityki) rachunkowości.....	15
1.	Skonsolidowane skrócone sprawozdanie finansowe.....	17
A.	Skonsolidowany Bilans	17
B.	Skonsolidowany Rachunek zysków i strat	21
C.	Skonsolidowany Rachunek przepływów pieniężnych.....	23
D.	Skonsolidowane Zestawienie zmian w kapitale własnym.....	26
2.	Komentarz Zarządu Emitenta na temat czynników i zdarzeń, które miały wpływ na osiągnięte wyniki finansowe.....	28
3.	Jednostkowe skrócone sprawozdanie finansowe.....	45
A.	Bilans JR HOLDING S.A.....	45
B.	Rachunek zysków i strat JR HOLDING S.A.....	49
C.	Rachunek przepływów pieniężnych JR HOLDING S.A.....	51
D.	Zestawienie zmian w kapitale własnym JR HOLDING S.A.....	53
V.	Prognozy finansowe.....	56
VI.	Informacja na temat aktywności Emitenta oraz Grupy Emitenta w zakresie działań zmierzających do zwiększenia innowacyjności.....	56
VII.	Informacje dotyczące liczby osób zatrudnionych przez Emitenta, w przeliczeniu na pełne etaty.....	56

I. List Prezesa Zarządu.

Szanowni Państwo, drodzy Akcjonariusze, Inwestorzy i Partnerzy,

Zarząd JR HOLDING S.A. przedkłada raport z działalności Spółki w trzecim kwartale 2016 roku, tj. w okresie od 01.07.2016 roku do 30.09.2016 roku. Czas ten przyniósł JR HOLDING S.A. jak i całej Grupie Kapitałowej wiele działań, które miały wpływ na zrealizowane wyniki finansowe. Osiągnięte rezultaty to efekt realizowanych inwestycji i działań operacyjnych. W ocenie Zarządu Emitenta podjęte w okresie trzeciego kwartału 2016 roku decyzje inwestycyjne wpłynęły na wzrost wartości Spółki i Grupy Kapitałowej.

W trzecim kwartale 2016 roku JR HOLDING S.A. zrealizowała przychody netto ze sprzedaży na poziomie 68 999 PLN, natomiast Grupa Kapitałowa JR HOLDING S.A. w tym okresie zrealizowała przychody netto ze sprzedaży na poziomie 918 676 PLN. Zarząd podejmuje wszystkie niezbędne czynności, aby wyniki w kolejnym kwartale roku 2016 okazały się jeszcze lepszymi od poprzednich.

Mogę Państwa zapewnić, iż wszystkie działania mają jeden cel - dalszy rozwój JR HOLDING S.A. oraz tworzonej przez nią Grupy Kapitałowej zgodnie z przyjętą strategią rozwoju Emitenta i Grupy Kapitałowej. Sukcesem okazało się zaangażowanie w Columbus Energy S.A. Jednocześnie Zarząd poszukuje nowych projektów, dywersyfikując działalność o obszary deweloperskie oraz inwestycyjne: budowa budynku Biurowiec Hexagon została zakończona zgodnie z harmonogramem, budowa osiedla mieszkaniowego w Słomnikach wkroczyła w finalną fazę przygotowań.

Zarząd prowadzi także rozmowy odnośnie pozyskania nowych partnerów biznesowych oraz dalszej możliwości inwestowania w wysoko marżowe projekty. O ich finalizacji będę informował Państwa na bieżąco. Oceniając kolejne projekty kieruję się zasadą: bezpieczeństwa inwestycji, bezpieczeństwa kapitału, bezpieczeństwa Akcjonariuszy.

Prócz działań inwestycyjnych Zarząd Spółki na bieżąco realizuje procesy mające na celu optymalizację kosztów oraz zwiększania przychodów.

Dziękując za okazane zaufanie deklaruję dalszy wkład pracy w rozwój JR HOLDING S.A. oraz Grupy Kapitałowej i zapraszam do lektury raportu okresowego za III kwartał 2016 r.

Z poważaniem

Prezes Zarządu
January Ciszewski

II. Podstawowe informacje o Spółce i Grupie Kapitałowej.

1. Podstawowe dane o jednostce dominującej JR HOLDING S.A.

Tabela nr 1 - Podstawowe dane JR HOLDING S.A.

Firma Emitenta:	JR HOLDING S.A.
Kraj siedziby:	Polska
Siedziba i adres:	Kraków 30-611, ul. Malwowa 30
Telefon:	+48 12 654 05 19
Faks:	+48 12 654 05 19
Adres poczty elektronicznej:	biuro@JRholding.pl
Adres strony internetowej:	www.JRholding.pl
KRS:	0000393811
Organ prowadzący rejestr:	Sąd Rejonowy dla Krakowa - Śródmieścia w Krakowie, XI Wydział Gospodarczy Krajowego Rejestru Sądowego
REGON:	356763788
NIP:	6792781972
ilość akcji	<p>Kapitał zakładowy (podstawowy) JR HOLDING S.A. wynosi 3 900 000 PLN i dzieli się na:</p> <ul style="list-style-type: none"> • 20 000 000 akcji serii A o wartości nominalnej 0,10 PLN każda, akcje serii A nie są dopuszczone do obrotu • 11 496 330 akcji serii B o wartości nominalnej 0,10 PLN każda, akcje serii B są dopuszczone do obrotu na NewConnect, • 6 073 670 akcji serii C o wartości nominalnej 0,10 PLN każda, akcje serii C są dopuszczone do obrotu na NewConnect, • 1 430 000 akcji serii D o wartości nominalnej 0,10 PLN każda, akcje serii D nie są dopuszczone do obrotu.
Czas trwania	czas nieokreślony
Zarząd	Funkcja
January Ciszewski	Prezes Zarządu
Rada Nadzorcza	Funkcja
Janusz Zięcina	Przewodniczący Rady Nadzorczej
Paweł Szymula	Członek Rady Nadzorczej
Mirosław Pasieka	Członek Rady Nadzorczej
Edward Kóska	Członek Rady Nadzorczej
Tomasz Wykurz	Członek Rady Nadzorczej
Ticker	JRH
Rynek notowań	Alternatywny system obrotu NewConnect

Źródło: JR HOLDING S.A.

Kapitał zakładowy Emitenta

Na dzień 30.09.2016 roku, jak i na dzień sporządzenia niniejszego raportu kapitał zakładowy (podstawowy) JR HOLDING S.A. wynosi 3 900 000 PLN (trzy miliony dziewięćset tysięcy złotych) i dzieli się na 39.000.000 (trzydzieści dziewięć milionów) akcji o wartości nominalnej 0,10 PLN każda, w tym:

- 20 000 000 (dwadzieścia milionów) akcji serii A o wartości nominalnej 0,10 PLN każda, imiennych uprzywilejowanych co do głosu w ten sposób, że każda akcja daje prawo do 2 (dwóch) głosów na Walnym Zgromadzeniu, akcje serii A nie są dopuszczone do obrotu,
- 11 496 330 (jedenaście milionów czterysta dziewięćdziesiąt sześć tysięcy trzysta trzydzieści) akcji zwykłych na okaziciela serii B o wartości nominalnej 0,10 PLN każda, akcje serii B są dopuszczone do obrotu na NewConnect,
- 6 073 670 (sześć milionów siedemdziesiąt trzy tysiące sześćset siedemdziesiąt) akcji zwykłych na okaziciela serii C o wartości nominalnej 0,10 PLN każda, akcje serii C są dopuszczone do obrotu na NewConnect,
- 1 430 000 (jeden milion czterysta trzydzieści tysięcy) akcji zwykłych na okaziciela serii D o wartości nominalnej 0,10 PLN każda, akcje serii D nie są dopuszczone do obrotu na NewConnect.

Tabela nr 2 - Struktura kapitału zakładowego na dzień sporządzenia niniejszego raportu

Akcje	Liczba akcji	% udział w kapitale zakładowym	Liczba głosów	% udział głosów na WZA
Seria A	20 000 000	51,28	40 000 000	67,80
Seria B	11 496 330	29,48	11 496 330	19,49
Seria C	6 073 670	15,57	6 073 670	10,29
Seria D	1 430 000	3,67	1 430 000	2,42
Razem	39 000 000	100,00%	59 000 000	100,00%

Źródło: JR HOLDING S.A.

Tabela nr 3 - Akcjonariusze, posiadający co najmniej 5 % głosów na WZA JR HOLDING S.A. na dzień sporządzenia niniejszego raportu

Akcjonariusz	Liczba akcji	% udział w kapitale zakładowym	Liczba głosów	% udział głosów na WZA
January Ciszewski *	14 581 800	37,39	26 581 800	45,05
Renata Ciszewska	8 330 000	21,36	16 330 000	27,68
Paweł Szymula **	3 692 000	9,47	3 692 000	6,26
JR HOLDING S.A.	179 586	0,46	179 586	0,30
Pozostali	12 216 614	31,32	12 216 614	20,71
Razem	39 000 000	100,00%	59 000 000	100,00%

* bezpośrednio oraz pośrednio poprzez spółki Centrum Market Zielona Góra Sp. z o.o. i Kuźnica Centrum Sp. z o.o.

** bezpośrednio oraz pośrednio poprzez spółkę Forbau Sp. z o.o.

Strukturę akcjonariatu określono w oparciu o następujące dokumenty:

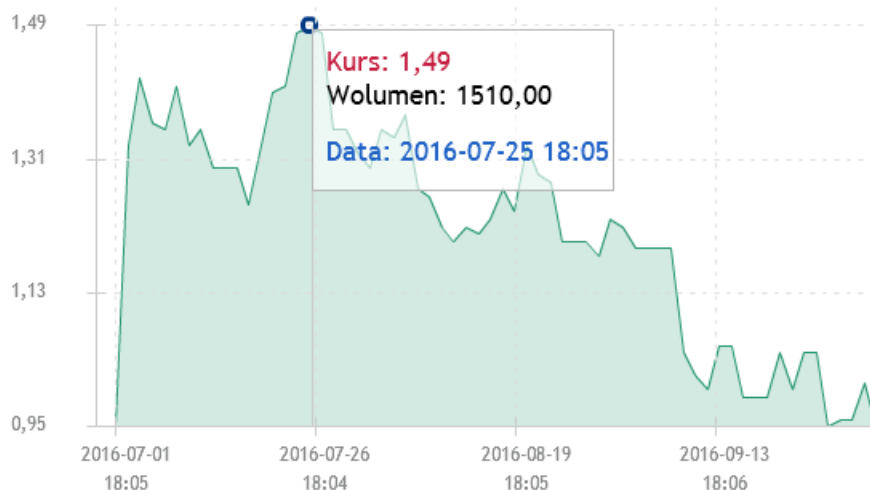
- January Ciszewski – księga akcyjna Emitenta, zawiadomienie opublikowane przez Emitenta raportem ESPI nr 45/2016 z dnia 14 października 2016 r.
- Renata Ciszewska – księga akcyjna Emitenta, umowa objęcia akcji Emitenta
- Paweł Szymula – umowy objęcia i nabycia akcji Emitenta.
- JR HOLDING S.A. – raport ESPI nr 48/2016 z dnia 14 października 2016 r.

Na dzień sporządzenia niniejszego raportu akcjonariusze JR HOLDING S.A. nie są objęci umową typu lock-up.

Notowania spółki JR HOLDING S.A. za okres od 01.07.2016 r. do 30.09.2016 r.

W trzecim kwartale 2016 roku kurs akcji Spółki JR HOLDING S.A. zanotował spadek (o 28%). W dniu 1 lipca 2016 r. kurs waloru Emitenta wynosił 1,32 zł, aby w dniu 30 września 2016 r. osiągnąć poziom 0,95 zł. Najwyższy kurs (1,49 zł) w III kwartale br. akcje JR HOLDING S.A. odnotowały w dniu 25 lipca 2016 roku.

Wykres 1 - Notowania akcji Spółki JR HOLDING S.A. w okresie od 01.07.2016 r. do 30.09.2016 r.



Źródło: <http://www.parkiet.com/instrument/714610,4.html>

JR HOLDING S.A. jest spółką dominującą Grupy Kapitałowej JR HOLDING S.A. Działalność Emitenta przesunęła się z wynajmu i zarządzania nieruchomościami na zarządzanie spółkami Grupy Kapitałowej.

Działalność polegająca na nabywaniu nieruchomości komercyjnych w atrakcyjnych cenach, ich modernizacji oraz zmiany struktury najemców realizowana jest obecnie przez spółki zależne. Taki sposób działania powoduje zwiększanie przychodów z wynajmu, a w konsekwencji zyskową sprzedaż zrestrukturyzowanych nieruchomości.

JR HOLDING S.A., poprzez swoje celowe spółki zależne, kupuje tylko nieruchomości komercyjne już wynajęte, które generują przychody z wynajmu i są dochodowe. Strategia Grupy Kapitałowej JR HOLDING S.A. polega na osiągnięciu stabilnych przychodów z wynajmu już od chwili nabycia danej nieruchomości komercyjnej, a także po zakończeniu modernizacji oraz zmianie struktury najemców. W ten sposób Spółka osiąga coraz wyższe przychody z najmu z danej nieruchomości. Następnie Spółka pozyskuje nabywcę, dzięki czemu osiąga jednorazowy znaczny zysk ze sprzedaży. Rentowność z danej nieruchomości jest sumą zysku z wynajmu oraz ze sprzedaży danego obiektu.

JR HOLDING S.A. rozszerzyła również swoją działalność o branżę Odnawialnych Źródeł Energii. Poprzez zwiększanie udziału kapitałowego w spółkach z tej dziedziny oraz wdrożenie instalacji fotowoltaicznych w posiadanych nieruchomościach, JR HOLDING S.A. zwiększy swoje zaawansowanie technologiczne i innowacyjne. Zaangażowanie Emitenta w tę dziedzinę przyczynia się nie tylko do zmiany sposobu postrzegania JR HOLDING S.A. jako spółki bardziej innowacyjnej, lecz także znajduje to odzwierciedlenie w zwiększeniu osiąganych oszczędności oraz jeszcze lepszych wskaźnikach ekonomicznych. JR HOLDING S.A. zamierza być przedsiębiorstwem „Eko” i planuje zainstalować panele fotowoltaiczne w miarę możliwości na każdej z posiadanych w Grupie Kapitałowej nieruchomości.

W branży nieruchomości komercyjnych JR HOLDING S.A. działa głównie w województwach małopolskim i śląskim. Nieruchomości komercyjne należące do spółek zależnych i współzależnej JR HOLDING S.A. znajdują się w Krakowie, Katowicach, dwie w Sosnowcu, dwie w Rudzie Śląskiej, Bytomiu, Ząbkowicach Śląskich i Zabrze. Głównym źródłem przewagi konkurencyjnej JR HOLDING S.A. jest oferowanie szerokiego spektrum usług najwyższej jakości w optymalnych cenach.

W branży Odnawialnych Źródeł Energii, głównie fotowoltaice, JR HOLDING S.A. działa poprzez zaangażowanie kapitałowe w spółkach z tej dziedziny. Spółka Columbus Energy S.A. prowadzi działalność na terenie województw małopolskiego, śląskiego, podkarpackiego i pomorskiego, posiadając tam swoje Oddziały. Spółka Portal ŚwiatOZE.pl Sp. z o.o. funkcjonuje poprzez Internet i zakresem swojego działania obejmuje teren całego kraju.

Celem strategicznym JR HOLDING S.A. jest ciągłe dążenie do powiększania wartości Spółki dominującej oraz spółek zależnych i powiązanych, a także stały wzrost aktywów i wyników całej Grupy Kapitałowej. Głównymi elementami tej strategii są:

- Nabywanie dobrze zlokalizowanych i niedoszacowanych nieruchomości komercyjnych w celu sukcesywnego zwiększania portfela posiadanych nieruchomości.
- Modernizacja oraz skuteczne zarządzanie posiadanymi nieruchomościami, gdyż w ramach prowadzonych działań JR HOLDING S.A. podnosi ich wartość m.in. poprzez podwyższanie standardu budynków komercyjnych przeznaczonych pod wynajem.
- Poszukiwanie, a następnie wdrażanie i wykorzystanie możliwości rozwojowych każdej z posiadanych nieruchomości komercyjnych.
- Oferowanie usług na najwyższym poziomie - czynnikiem decydującym o sukcesie w tej branży jest optymalna relacja ceny do jakości.
- Inwestycje kapitałowe w podmioty o dużym potencjale wzrostu, przede wszystkim w dziedzinie Odnawialnych Źródeł Energii, głównie fotowoltaice. JR HOLDING S.A. angażuje kapitał w rentowne przedsięwzięcia, polegające na udzieleniu wsparcia finansowego przedsiębiorstwom w początkowym etapie działalności, które posiadają potencjał rozwojowy oraz bardzo dobre prognozy finansowe i w celu dalszej realizacji założonych planów potrzebują pozyskać kapitał na dofinansowanie działalności.

2. Podstawowe Informacje na temat Spółek wchodzących w skład Grupy Kapitałowej JR HOLDING S.A. wraz ze spółkami współzależnymi i stowarzyszonymi na dzień sporządzenia niniejszego raportu.

1) KPM INVEST SP. Z O.O.

Tabela nr 4 – Podstawowe dane KPM INVEST SP. Z O.O.

Firma spółki:	KPM INVEST SP. Z O.O.
Kraj siedziby:	Polska
Siedziba i adres:	Kraków 30-611, ul. Malwowa 30
KRS:	0000267811
Organ prowadzący rejestr:	Sąd Rejonowy dla Krakowa - Śródmieścia w Krakowie, XI Wydział Gospodarczy Krajowego Rejestru Sądowego
REGON:	120356020
NIP:	6792914545
Kapitał zakładowy	1 250 000 PLN
Czas trwania	czas nieokreślony
Przedmiot przeważającej działalności	68.20.Z. wynajem i zarządzanie nieruchomościami własnymi lub dzierżawionymi
Procent posiadanego kapitału zakładowego	100 %
Procentowy udział w ogólnej liczbie głosów na zgromadzeniu wspólników	100%
Charakter dominacji	zależna
Metoda konsolidacji	pełna

Zarząd	Funkcja
Łukasz Górski	Prezes Zarządu

Źródło: JR HOLDING S.A.

KPM INVEST Sp. z o.o. jest spółką celową posiadającą nieruchomości w Krakowie przy ul. Wielickiej 25, będącą budynkiem biurowo-handlowo-usługowym klasy B o powierzchni 1 984 m², która ponadto posiada akcje oraz udziały w poniższych podmiotach:

- 11.600.000 (jedenaście milionów sześćset tysięcy) akcji zwykłych na okaziciela serii E, o wartości nominalnej 0,27 zł każda, w spółce notowanej na rynku akcji NewConnect GPW **Columbus Energy S.A.** z siedzibą w Krakowie (NIP 9492163154, Regon 241811803), wpisanej do rejestru przedsiębiorców KRS prowadzonego przez Sąd Rejonowy dla Krakowa-Śródmieścia w Krakowie, XI Wydział Gospodarczy Krajowego Rejestru Sądowego pod nr KRS 0000373608, co stanowi 4,30 % w kapitale zakładowym Spółki i uprawnia do 11.600.000 (jedenastu milionów sześćset tysięcy) głosów na Walnym Zgromadzeniu co stanowi 4,30 % ogólnej liczby głosów na Walnym Zgromadzeniu Spółki,
- 13,5 % udziałów w spółce **Biurowiec Zamknięta Sp. z o.o.** z siedzibą w Krakowie (NIP 6762469431, Regon 122971380) o kapitale zakładowym 3 439 000 PLN. Biurowiec Zamknięta Sp. z o.o. jest to spółka celowa powołana w celu realizacji przedsięwzięcia inwestycyjnego polegającego na budowie w Krakowie przy ul. Zamkniętej 10 budynku biurowego klasy A- o powierzchni 2 950 m², promowanego pod nazwą „Biurowiec Hexagon”.

2) PPH INTER-PRODRYN SP. Z O.O.

Tabela nr 5 – Podstawowe dane PPH INTER-PRODRYN SP. Z O.O.

Firma spółki:	PPH INTER-PRODRYN Sp. z o.o.
Kraj siedziby:	Polska
Siedziba i adres:	Katowice 40-005, ul. Moniuszki 7
KRS:	0000126323
Organ prowadzący rejestr:	Sąd Rejonowy Katowice-Wschód w Katowicach Wydział VIII Gospodarczy Krajowego Rejestru Sądowego
REGON:	001374613
NIP:	6340197507
Kapitał zakładowy	450 000 PLN
Czas trwania	czas nieokreślony
Przedmiot przeważającej działalności	68.20.Z. wynajem i zarządzanie nieruchomościami własnymi lub dzierżawionymi
Procent posiadanego kapitału zakładowego	100 %
Procentowy udział w ogólnej liczbie głosów na zgromadzeniu wspólników	100%
Charakter dominacji	zależna
Metoda konsolidacji	pełna
Zarząd	Funkcja
Łukasz Górski	Prezes Zarządu
Sylwia Dokładańska	Członek Zarządu

Źródło: JR HOLDING S.A.

PPH Inter-Prodryn Sp. z o.o. to spółka celowa posiadająca nieruchomość w Katowicach przy ul. Moniuszki 7, będącą budynkiem biurowym klasy B+ o powierzchni 2 885 m².

3) LAGUNA CAPITAL SP. Z O.O.

Tabela nr 6 – Podstawowe dane LAGUNA CAPITAL SP. Z O.O.

Firma spółki:	LAGUNA CAPITAL SP. Z O.O.
Kraj siedziby:	Polska
Siedziba i adres:	Kraków 30-611, ul. Malwowa 30
KRS:	0000340760
Organ prowadzący rejestr:	Sąd Rejonowy dla Krakowa - Śródmieścia w Krakowie, XI Wydział Gospodarczy Krajowego Rejestru Sądowego
REGON:	121221470
NIP:	6772336507
Kapitał zakładowy	700 000 PLN
Czas trwania	czas nieokreślony
Przedmiot przeważającej działalności	68.20.Z. wynajem i zarządzanie nieruchomościami własnymi lub dzierżawionymi
Procent posiadanego kapitału zakładowego	100 %
Procentowy udział w ogólnej liczbie głosów na zgromadzeniu wspólników	100%
Charakter dominacji	zależna
Metoda konsolidacji	pełna
Zarząd	Funkcja
Łukasz Górski	Prezes Zarządu

Źródło: JR HOLDING S.A.

Laguna Capital Sp. z o.o. z siedzibą w Krakowie to spółka celowa, która nabyła i zarządza nieruchomością położoną w Bielsku-Białej przy Pl. Wolności 10, będącą kamienicą narożną o powierzchni 1 300 m² usytuowaną w Centrum Bielsko-Białej.

4) CENTRUM MARKET ZIELONA GÓRA SP. Z O.O.

Tabela nr 7 – Podstawowe dane CENTRUM MARKET ZIELONA GÓRA SP. Z O.O.

Firma spółki:	CENTRUM MARKET ZIELONA GÓRA SP. Z O.O.
Kraj siedziby:	Polska
Siedziba i adres:	Zielona Góra 65-104, ul. Pod Topolami 4
KRS:	0000027227
Organ prowadzący rejestr:	Sąd Rejonowy w Zielonej Górze, VIII Wydział Gospodarczy Krajowego Rejestru Sądowego
REGON:	970691622
NIP:	9730546420
Kapitał zakładowy	10 778 600,00 PLN
Czas trwania	czas nieokreślony

Przedmiot przeważającej działalności	68.20.Z. wynajem i zarządzanie nieruchomościami własnymi lub dzierżawionymi
Procent posiadanego kapitału zakładowego	97,4 %
Procentowy udział w ogólnej liczbie głosów na zgromadzeniu wspólników	97,4 %
Charakter dominacji	zależna
Metoda konsolidacji	pełna
Zarząd	Funkcja
Łukasz Górski	Prezes Zarządu
Roman Tworzydło	Wiceprezes Zarządu

Źródło: JR HOLDING S.A.

Centrum Market Zielona Góra Sp. z o.o. jest to spółka celowa, która dotychczas posiadała nieruchomość w Zielonej Górze przy ul. Pod Topolami 4, będącą galerią handlową o powierzchni użytkowej 6 822 m² oraz powierzchni handlowej 3 900 m². Przedmiotowa nieruchomość została zbyta w dniu 30.06.2016 roku, o czym Emitent informował raportem EBI nr 65/2016 w dniu 30.06.2016 r. oraz raportem ESPI nr 22/2016 w dniu 07.07.2016 roku.

5) PALABRA SP. Z O.O.

Tabela nr 8 – Podstawowe dane PALABRA SP. Z O.O.

Firma spółki:	PALABRA SP. Z O.O.
Kraj siedziby:	Polska
Siedziba i adres:	Kraków 30-611, ul. Malwowa 30
KRS:	0000620626
Organ prowadzący rejestr:	Sąd Rejonowy dla Krakowa - Śródmieścia w Krakowie, XI Wydział Gospodarczy Krajowego Rejestru Sądowego
REGON:	364589781
NIP:	6793129400
Kapitał zakładowy	2 100 000 PLN
Czas trwania	czas nieokreślony
Przedmiot przeważającej działalności	68.10.Z. kupno i sprzedaż nieruchomości na własny rachunek
Procent posiadanego kapitału zakładowego	100 %
Procentowy udział w ogólnej liczbie głosów na zgromadzeniu wspólników	100 %
Charakter dominacji	zależna
Metoda konsolidacji	pełna
Zarząd	Funkcja
Iwona Ciszewska Kura	Prezes Zarządu

Źródło: JR HOLDING S.A.

Palabra sp. z o.o. powołana została w celu nabycia nieruchomości w Sosnowcu przy ul. Mieroszewskich 120. Poprzez założenie spółki celowej Emitent realizuje strategię rozwoju, o której informował raportem EBI nr 41/2016 z dnia 01 kwietnia 2016 roku.

6) DINERO SP. Z O.O.

Tabela nr 9 – Podstawowe dane DINERO SP. Z O.O.

Firma spółki:	DINERO SP. Z O.O.
Kraj siedziby:	Polska
Siedziba i adres:	Kraków 30-611, ul. Malwowa 30
KRS:	0000628750
Organ prowadzący rejestr:	Sąd Rejonowy dla Krakowa - Śródmieścia w Krakowie, XI Wydział Gospodarczy Krajowego Rejestru Sądowego
REGON:	364965400
NIP:	9452196590
Kapitał zakładowy	5 000 PLN
Czas trwania	czas nieokreślony
Przedmiot przeważającej działalności	68.10.Z. kupno i sprzedaż nieruchomości na własny rachunek
Procent posiadanego kapitału zakładowego	100 %
Procentowy udział w ogólnej liczbie głosów na zgromadzeniu wspólników	100 %
Charakter dominacji	zależna
Metoda konsolidacji	odstąpiono ze względu na nieistotność danych finansowych (art. 58 ustawy o rachunkowości).
Zarząd	Funkcja
Iwona Ciszewska Kura	Prezes Zarządu

Źródło: JR HOLDING S.A.

Dinero Sp. z o.o. jest spółką celową, która pierwotnie przeznaczona była do nabycia i zarządzania nieruchomością komercyjną w Zabrze, którą Emitent zamierzał nabyć i wynajmować zgodnie z przyjętą i realizowaną strategią rozwoju Emitenta opublikowaną raportem bieżącym EBI nr 41/2016 z dnia 01 kwietnia 2016 roku.

7) GANADOR SP. Z O.O.

Tabela nr 10 – Podstawowe dane GANADOR SP. Z O.O.

Firma spółki:	GANADOR SP. Z O.O.
Kraj siedziby:	Polska
Siedziba i adres:	Kraków 30-611, ul. Malwowa 30
KRS:	0000497726
Organ prowadzący rejestr:	Sąd Rejonowy dla Krakowa - Śródmieścia w Krakowie, XI Wydział Gospodarczy Krajowego Rejestru Sądowego
REGON:	123048218
NIP:	6793098421
Kapitał zakładowy	2 300 000 PLN
Czas trwania	czas nieokreślony
Przedmiot przeważającej działalności	68.10.Z. kupno i sprzedaż nieruchomości na własny rachunek
Procent posiadanego kapitału	50 %

zakładowego	
Procentowy udział w ogólnej liczbie głosów na zgromadzeniu wspólników	50%
Charakter dominacji	współzależna
Metoda konsolidacji	konsoliduje, metodą praw własności
Zarząd	Funkcja
Łukasz Górski	Prezes Zarządu

Źródło: JR HOLDING S.A.

Ganador Sp. z o.o. jest to spółka celowa powołana w celu nabycia siedmiu nieruchomości na Śląsku: nieruchomości handlowo-usługowych położonych w Bytomiu, Jaworznie, dwie w Rudzie Śląskiej, Sosnowcu, Ząbkowicach Śląskich, o łącznej powierzchni użytkowej budynków ponad 2,6 tys. m² oraz nieruchomości gruntowej niezabudowanej położonej w Zabrze, o powierzchni działki 721 m².

8) PORTAL ŚWIATOZE.PL SP. Z O.O.

Tabela nr 11 – Podstawowe dane PORTAL ŚWIATOZE.PL SP. Z O.O.

Firma spółki:	PORTAL ŚWIATOZE.PL SP. Z O.O.
Kraj siedziby:	Polska
Siedziba i adres:	Kraków 31-234, ul. Kuźnicy Kołtająowskiej 13
KRS:	0000565255
Organ prowadzący rejestr:	Sąd Rejonowy dla Krakowa - Śródmieścia w Krakowie, XI Wydział Gospodarczy Krajowego Rejestru Sądowego
REGON:	361986719
NIP:	9452185155
Kapitał zakładowy	10 000 PLN
Czas trwania	czas nieokreślony
Przedmiot przeważającej działalności	63.12.Z. działalność portali internetowych
Procent posiadanego kapitału zakładowego	25 %
Procentowy udział w ogólnej liczbie głosów na zgromadzeniu wspólników	25 %
Charakter dominacji	stowarzyszona
Metoda konsolidacji	konsoliduje, metodą praw własności
Zarząd	Funkcja
Jerzy Burek	Prezes Zarządu

Źródło: JR HOLDING S.A.

Portal ŚwiatOZE.pl Sp. z o.o. jest to spółka dedykowana do prowadzenia portalu internetowego o tematyce odnawialnych źródeł energii, w szczególności fotowoltaice.

9) COLUMBUS ENERGY SPÓŁKA AKCYJNA

Tabela nr 12 – Podstawowe dane COLUMBUS ENERGY SPÓŁKA AKCYJNA

Firma spółki:	COLUMBUS ENERGY S.A.
Kraj siedziby:	Polska
Siedziba i adres:	Kraków 31-234, ul. Kuźnicy Kołtątajowskiej 13
KRS:	0000373608
Organ prowadzący rejestr:	Sąd Rejonowy dla Krakowa - Śródmieścia w Krakowie, XI Wydział Gospodarczy Krajowego Rejestru Sądowego
REGON:	241811803
NIP:	9492163154
Kapitał zakładowy	72 863 778,42 PLN
Czas trwania	czas nieokreślony
Przedmiot przeważającej działalności	43.21.Z wykonywanie instalacji elektrycznych
Procent posiadanego kapitału zakładowego	26,65 %, z podmiotami powiązanymi 34,78 %
Procentowy udział w ogólnej liczbie głosów na zgromadzeniu wspólników	26,65 %, z podmiotami powiązanymi 34,78 %
Charakter dominacji	stowarzyszona
Metoda konsolidacji	nie konsoliduje, wykazane jako aktywa krótkoterminowe
Zarząd	Funkcja
Dawid Zieliński	Prezes Zarządu
Łukasz Górski	Wiceprezes Zarządu

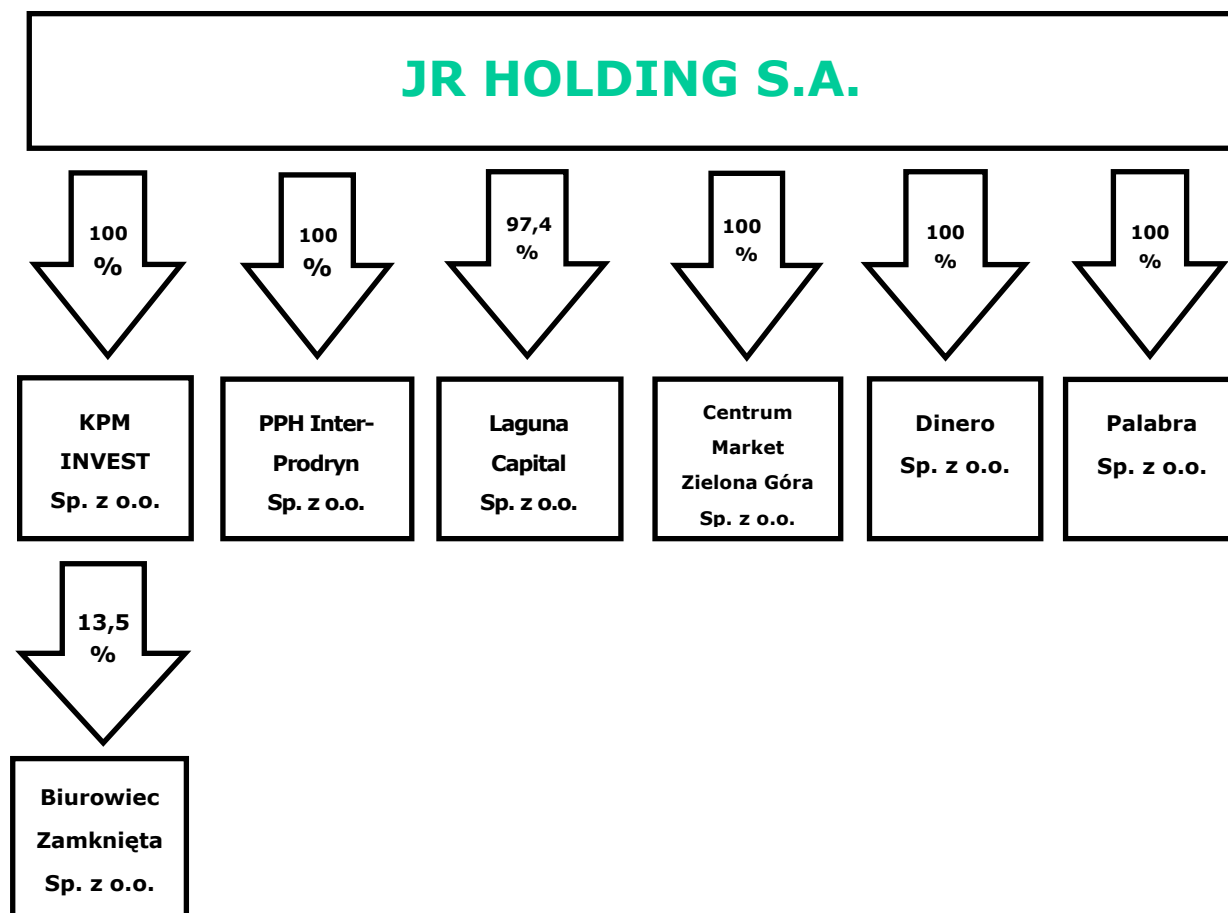
Źródło: JR HOLDING S.A.

Emitent posiada w notowanej na rynku akcji NewConnect GPW **Columbus Energy Spółka Akcyjna** 71.920.000 (siedemdziesiąt jeden milionów dziewięćset dwadzieścia tysięcy) akcji zwykłych na okaziciela serii E, o wartości nominalnej 0,27 zł każda, co stanowi 26,65 % w kapitale zakładowym Spółki i uprawnia do 71.920.000 (siedemdziesiąt jeden milionów dziewięćset dwudziestu tysięcy) głosów na Walnym Zgromadzeniu co stanowi 26,65 % ogólnej liczby głosów na Walnym Zgromadzeniu Spółki, przy czym udział Emitenta wraz z podmiotami powiązanymi tj. osobą Januarego Ciszewskiego bezpośrednio i pośrednio poprzez JR HOLDING S.A. i KPM INVEST Sp. z o.o. oraz Kuźnica Centrum Sp. z o.o., a także 50 % udziałów w Ganador Sp. z o.o. posiadanych przez JR HOLDING S.A., wynosi odpowiednio 34,69 % w kapitale zakładowym i 34,69 % w głosach na Walnym Zgromadzeniu.

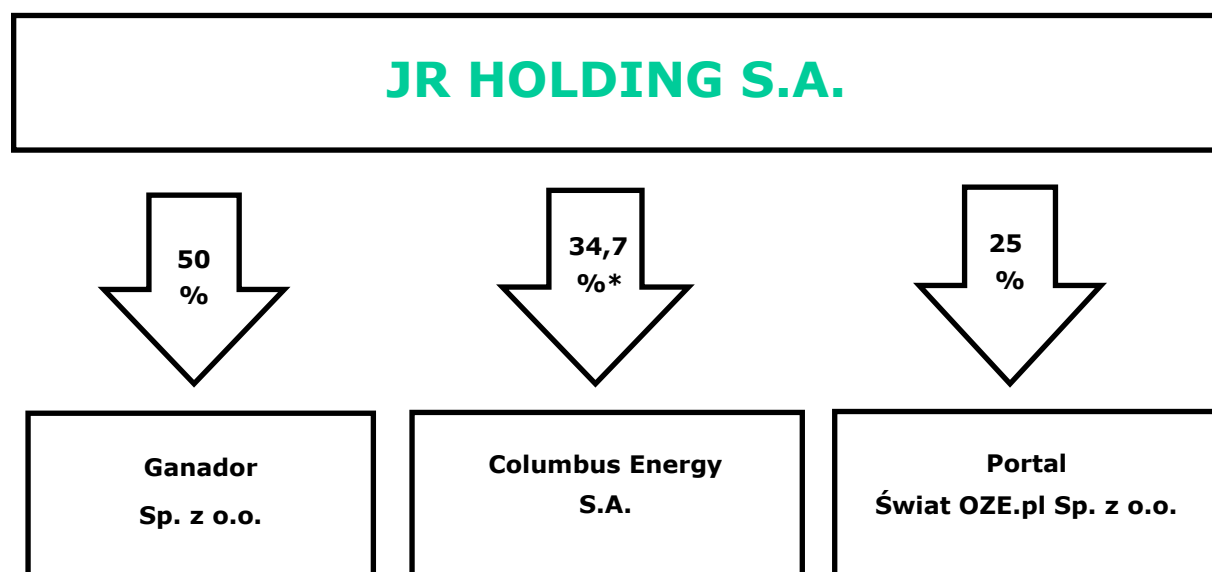
Columbus Energy S.A. prowadzi pełną obsługę inwestycji związanej z instalacją systemów fotowoltaicznych oraz innych instalacji Odnawialnych Źródeł Energii dla klienta indywidualnego, jak również dla klienta biznesowego. Spółka realizuje wszystkie etapy inwestycji, od pozyskania niezbędnych pozwoleń poprzez uzyskanie dofinansowania i atrakcyjnego finansowania, dostarczenie sprzętu i profesjonalny montaż, aż po uruchomienie instalacji i obsługę serwisową.

10) STEPCLOSER S.A. – wszystkie posiadane przez Emitenta akcje tej spółki zostały zbyte w dniu 14 października 2016 r., o czym Emitent poinformował w raporcie ESPI nr 47/2016.

Wykres nr 2 – Schemat Grupy Kapitałowej przedstawiający udziały % w kapitale zakładowym poszczególnych spółek na dzień sporządzenia niniejszego raportu



Wykres nr 3 - Wykaz jednostek współzależnej i stowarzyszonych z JR HOLDING S.A. przedstawiający udziały % w kapitale zakładowym poszczególnych spółek na dzień sporządzenia niniejszego raportu



* wraz z podmiotami powiązanymi

III. Oświadczenie Zarządu Spółki.

Zarząd JR HOLDING S.A. oświadcza, że według jego najlepszej wiedzy wybrane jednostkowe i skonsolidowane informacje finansowe za III kwartał 2016 roku, a także dane porównywalne za analogiczne okresy roku poprzedniego sporządzone zostały zgodnie z przepisami obowiązującymi Emitenta oraz, że kwartalny raport okresowy z działalności Grupy Kapitałowej JR HOLDING S.A. zawiera prawdziwy obraz rozwoju i osiągnięć oraz sytuacji Emitenta.

IV. Informacje o zasadach przyjętych przy sporządzaniu raportu, w tym informacje o zmianach stosowanych zasad (polityki) rachunkowości.

Nie było zmian stosowanych zasad (polityki) rachunkowości.

Skonsolidowane sprawozdanie finansowe obejmuje okres od 1 lipca do 30 września 2016 roku i zostało sporządzone przy założeniu, że Grupa Kapitałowa (i każda z jednostek objętych konsolidacją z osobną) będzie kontynuować działalność gospodarczą w dającej się przewidzieć przyszłości, oraz że nie zamierza ani nie jest zmuszona zaniechać działalności lub istotnie zmniejszyć jej zakres. Zgodnie z wiedzą Zarządu Spółki Dominującej nie istnieją okoliczności wskazujące na zagrożenie kontynuowania działalności przez Grupę Kapitałową w okresie najbliższego roku. Sprawozdania finansowe spółek zależnych objętych konsolidacją sporządzone zostały za ten sam okres sprawozdawczy.

Skonsolidowany rachunek zysków i strat sporządzony jest w wersji porównawczej. Skonsolidowany rachunek przepływów pieniężnych sporządzony jest metodą pośrednią.

Walutą sprawozdawczą jest polski złoty.

Zasady rachunkowości przyjęte przy sporządzaniu skonsolidowanego sprawozdania finansowego są zgodne z:

- ustawą o Rachunkowości z 29 września 1994 roku z późniejszymi zmianami, zwaną dalej Ustawą (w związku z nowymi zapisami Ustawy Emitent stosuje już nowy układ w sprawozdaniach finansowych),
- rozporządzeniem Ministra Finansów z 25 września 2009 roku w sprawie szczegółowych zasad sporządzania przez jednostki inne niż banki, zakłady ubezpieczeń i zakłady reasekuracji, skonsolidowanych sprawozdań finansowych grup kapitałowych, zwanym dalej Rozporządzeniem,
- przyjętą w tym zakresie polityką rachunkowości Jednostki Dominującej.

Poszczególne składniki aktywów i pasywów wycenia się stosując rzeczywiście poniesione na ich nabycie ceny, z zachowaniem zasady ostrożności.

Skonsolidowane sprawozdanie finansowe Grupy Kapitałowej JR HOLDING S.A. przedstawia rzetelnie sytuację majątkową i finansową Grupy Kapitałowej na dzień 30 września 2016 roku.

Przy konsolidacji bilansu metodą pełną sumowaniu podlegają wszystkie odpowiednie pozycje aktywów i pasywów Jednostek Zależnych i Jednostki Dominującej w pełnej wysokości. Po dokonaniu sumowania dokonano korekt i włączeń konsolidacyjnych zgodnie z obowiązującymi przepisami.

Przy konsolidacji rachunku zysków i strat metodą pełną sumowaniu podlegają wszystkie odpowiednie pozycje przychodów i kosztów Jednostek Zależnych i Jednostki Dominującej. Pozycje rachunków zysków i strat Jednostek Zależnych podlegają sumowaniu w pełnej wysokości bez względu na to, w jakiej części Jednostka Dominująca jest właścicielem Jednostki Zależnej. Po dokonaniu sumowania dokonano korekt i wyłączeń konsolidacyjnych zgodnie z obowiązującymi przepisami.

Wyłączeniu ze skonsolidowanego sprawozdania finansowego podlegają następujące istotne pozycje:

- wzajemne należności i zobowiązania,
- przychody i koszty dotyczące operacji dokonywanych między podmiotami objętymi konsolidacją,
- zyski i straty powstałe na operacjach dokonywanych między podmiotami objętymi konsolidacją, zawarte w wartości podlegających konsolidacji aktywów i pasywów oraz wartości nabycia udziałów posiadanych przez Podmiot Dominujący w Podmiotach Zależnych objętych konsolidacją,
- dywidendy naliczone lub wypłacone przez Jednostki Zależne Jednostce Dominującej i innym jednostkom, które są objęte konsolidacją.

Na dzień nabycia Jednostki Zależnej (objęcia kontroli) aktywa i pasywa jednostki nabywanej wyceniane są według ich wartości godziwej. Nadwyżka ceny nabycia ponad wartość godziwą możliwych do zidentyfikowania przejętych aktywów netto jednostki jest ujmowana w aktywach bilansu jako wartość firmy. W przypadku, gdy cena nabycia jest niższa od wartości godziwej możliwych do zidentyfikowania przejętych aktywów netto jednostki, różnica ujmowana jest jako ujemna wartość firmy w pasywach bilansu.

Kapitał mniejszości jest wykazywany według przypadającej na udziałowców mniejszościowych wartości godziwej aktywów netto. W kolejnych okresach, straty przypadające udziałowcom mniejszościowym powyżej wartości ich udziałów, pomniejszają kapitały Jednostki Dominującej.

W przypadkach, gdy jest to konieczne, w sprawozdaniach finansowych Jednostek Zależnych bądź Stowarzyszonych dokonuje się korekt mających na celu ujednoczenie zasad rachunkowości stosowanych przez Jednostkę z zasadami stosowanymi przez Podmiot Dominujący.

Spółki zależne od dnia nabycia stosują zasady zgodne z polityką rachunkowości Jednostki Dominującej.

1. SKONSOLIDOWANE SKRÓCONE SPRAWOZDANIE FINANSOWE

A. Skonsolidowany BILANS (w zł)

AKTYWA	30.09.2016	30.09.2015
A. AKTYWA TRWAŁE	47 206 361	60 862 973
I. Wartości niematerialne i prawne	40 000	0
1. Koszty zakończonych prac rozwojowych	0	0
2. Wartość firmy	0	0
3. Inne wartości niematerialne i prawne	40 000	0
4. Zaliczki na wartości niematerialne i prawne	0	0
II. Wartość firmy jednostek podporządkowanych	0	440 966
1. Wartość firmy - jednostki zależne	0	440 966
2. Wartość firmy - jednostki współzależne	0	0
III. Rzeczowe aktywa trwałe	388 333	410 468
1. Środki trwałe	26 074	61 462
a) grunty (w tym prawo wieczystego użytkowania gruntu)	0	0
b) budynki, lokale, prawa do lokali i obiekty inżynierii lądowej i wodnej	0	0
c) urządzenia techniczne i maszyny	488	49 897
d) środki transportu	16 192	0
e) inne środki trwałe	9 394	11 565
2. Środki trwałe w budowie	362 258	349 006
3. Zaliczki na środki trwałe w budowie	0	0
IV. Należności długoterminowe	6 150	0
1. Od jednostek powiązanych	0	0
2. Od pozostałych jednostek, w których jednostka posiada zaangażowanie w kapitale	0	0
3. Od pozostałych jednostek	6 150	0
V. Inwestycje długoterminowe	45 991 644	59 102 011
1. Nieruchomości	43 771 458	54 921 091
2. Wartości niematerialne i prawne	0	0
3. Długoterminowe aktywa finansowe	2 220 186	4 180 920
a) w jednostkach zależnych, współzależnych niewycenianych metodą konsolidacji pełnej lub metodą proporcjonalną	0	0
– udziały lub akcje	0	0
– inne papiery wartościowe	0	0
– udzielone pożyczki	0	0
– inne długoterminowe aktywa finansowe	0	0
b) w jednostkach zależnych, współzależnych i stowarzyszonych wycenianych metodą praw własności	2 214 832	3 014 540
– udziały lub akcje	2 214 832	3 014 540
– inne papiery wartościowe	0	0
– udzielone pożyczki	0	0
– inne długoterminowe aktywa finansowe	0	0

c) w pozostałych jednostkach, w których jednostka posiada zaangażowanie w kapitale	5 354	1 166 380
– udziały lub akcje	5 354	1 166 380
– inne papiery wartościowe	0	0
– udzielone pożyczki	0	0
– inne długoterminowe aktywa finansowe	0	0
d) w pozostałych jednostkach	0	0
– udziały lub akcje	0	0
– inne papiery wartościowe	0	0
– udzielone pożyczki	0	0
– inne długoterminowe aktywa finansowe	0	0
4. Inne inwestycje długoterminowe	0	0
VI. Długoterminowe rozliczenia międzyokresowe	780 235	909 528
1. Aktywa z tytułu odroczonego podatku dochodowego	780 235	909 528
2. Inne rozliczenia międzyokresowe	0	0
B. AKTYWA OBROTOWE	27 214 210	1 832 622
I. Zapasy	103 578	56 444
1. Materiały	0	0
2. Półprodukty i produkty w toku	0	0
3. Produkty gotowe	0	0
4. Towary	1 078	0
5. Zaliczki na dostawy i usługi	102 500	56 444
II. Należności krótkoterminowe	678 008	551 575
1. Należności od jednostek powiązanych	0	0
a) z tytułu dostaw i usług, o okresie spłaty:	0	0
– do 12 miesięcy	0	0
– powyżej 12 miesięcy	0	0
b) inne	0	0
2. Należności od pozostałych jednostek, w których jednostka posiada zaangażowanie w kapitale	0	0
a) z tytułu dostaw i usług, o okresie spłaty:	0	0
– do 12 miesięcy	0	0
– powyżej 12 miesięcy	0	0
b) inne	0	0
3. Należności od pozostałych jednostek	678 008	551 575
a) z tytułu dostaw i usług, o okresie spłaty:	445 516	474 512
– do 12 miesięcy	445 516	474 512
– powyżej 12 miesięcy	0	0
b) z tytułu podatków, dotacji, ceł, ubezpieczeń społecznych i zdrowotnych oraz innych tytułów publicznoprawnych	181 115	21 167
c) inne	51 378	55 896
d) dochodzone na drodze sądowej	0	0
III. Inwestycje krótkoterminowe	26 403 234	1 202 319
1. Krótkoterminowe aktywa finansowe	26 403 234	1 202 319
a) w jednostkach zależnych i współzależnych	0	0
– udziały lub akcje	0	0
– inne papiery wartościowe	0	0

– udzielone pożyczki	0	0
– inne krótkoterminowe aktywa finansowe	0	0
b) w jednostkach stowarzyszonych	22 220 607	0
– udziały lub akcje	22 220 607	0
– inne papiery wartościowe	0	0
– udzielone pożyczki	0	0
– inne krótkoterminowe aktywa finansowe	0	0
c) w pozostałych jednostkach	516 515	504 438
– udziały lub akcje	0	0
– inne papiery wartościowe	0	0
– udzielone pożyczki	470 000	504 438
– inne krótkoterminowe aktywa finansowe	46 515	0
d) środki pieniężne i inne aktywa pieniężne	3 666 112	697 881
– środki pieniężne w kasie i na rachunkach	1 317 610	657 610
– inne środki pieniężne	2 348 503	40 271
– inne aktywa pieniężne	0	0
2. Inne inwestycje krótkoterminowe	0	0
IV. Krótkoterminowe rozliczenia międzyokresowe	29 390	22 284
C. Należne wpłaty na kapitał podstawowy	0	0
D. Udziały (akcje) własne	438 982	62 496
AKTYWA RAZEM	74 859 553	62 758 091

PASYWA	30.09.2016	30.09.2015
A. KAPITAŁ (FUNDUSZ) WŁASNY	44 571 326	28 822 653
I. Kapitał (fundusz) podstawowy	3 900 000	3 900 000
II. Kapitał (fundusz) zapasowy, w tym:	25 728 624	19 787 007
– nadwyżka wartości sprzedaży/emisyjnej nad wartością nominalną udziałów (akcji)	10 505 324	10 505 324
III. Kapitał (fundusz) z aktualizacji wyceny, w tym:	2 453 846	2 453 846
– z tytułu aktualizacji wartości godziwej	0	0
IV. Pozostałe kapitały (fundusze) rezerwowe, w tym:	0	0
– tworzone zgodnie z umową (statutem) spółki	0	0
V. Różnice kursowe z przeliczenia	0	0
VI. Zysk (strata) z lat ubiegłych	189 682	527 911
VII. Zysk (strata) netto	12 299 174	2 153 889
VIII. Odpisy z zysku netto w ciągu roku obrotowego (wielkość ujemna)	0	0
B. KAPITAŁY MNIEJSZOŚCI	334 410	355 384
C. UJEMNA WARTOŚĆ JEDNOSTEK PODPORZĄDKOWANYCH	5 750 173	12 639 591
I. Ujemna wartość - jednostki zależne	5 750 173	12 639 591
II. Ujemna wartość - jednostki współzależne	0	0
D. ZOBOWIĄZANIA I REZERWY NA ZOBOWIĄZANIA	24 203 644	20 940 463
I. Rezerwy na zobowiązania	8 730 225	5 787 147
1. Rezerwa z tytułu odroczonego podatku dochodowego	8 730 225	5 741 946
2. Rezerwa na świadczenia emerytalne i podobne	0	0

– długoterminowa	0	0
– krótkoterminowa	0	0
3. Pozostałe rezerwy	0	45 201
– długoterminowe	0	0
– krótkoterminowe	0	45 201
II. Zobowiązania długoterminowe	13 374 170	12 591 139
1. Wobec jednostek powiązanych	0	0
2. Wobec pozostałych jednostek, w których jednostka posiada zaangażowanie w kapitale	0	0
3. Wobec pozostałych jednostek	13 374 170	12 591 139
a) kredyty i pożyczki	13 237 591	12 416 216
b) z tytułu emisji dłużnych papierów wartościowych	0	0
c) inne zobowiązania finansowe	56 318	0
d) zobowiązania wekslowe	0	0
e) inne	80 261	174 923
III. Zobowiązania krótkoterminowe	2 080 660	2 543 610
1. Zobowiązania wobec jednostek powiązanych	0	0
a) z tytułu dostaw i usług, o okresie wymagalności:	0	0
– do 12 miesięcy	0	0
– powyżej 12 miesięcy	0	0
b) inne	0	0
2. Zobowiązania wobec pozostałych jednostek, w których jednostka posiada zaangażowanie w kapitale	0	0
a) z tytułu dostaw i usług, o okresie wymagalności:	0	0
– do 12 miesięcy	0	0
– powyżej 12 miesięcy	0	0
b) inne	0	0
3. Zobowiązania wobec pozostałych jednostek	2 080 660	2 543 610
a) kredyty i pożyczki	1 740 038	1 549 793
b) z tytułu emisji dłużnych papierów wartościowych	0	0
c) inne zobowiązania finansowe	25 216	449 907
d) z tytułu dostaw i usług, o okresie wymagalności:	98 420	182 643
– do 12 miesięcy	98 420	182 643
– powyżej 12 miesięcy	0	0
e) zaliczki otrzymane na dostawy i usługi	150	103 017
f) zobowiązania wekslowe	0	0
g) z tytułu podatków, ceł, ubezpieczeń społecznych i zdrowotnych oraz innych tytułów publicznoprawnych	116 265	169 203
h) z tytułu wynagrodzeń	0	500
i) inne	100 572	88 547
4. Fundusze specjalne	0	0
IV. Rozliczenia międzyokresowe	18 589	18 567
1. Ujemna wartość firmy	0	0
2. Inne rozliczenia międzyokresowe	18 589	18 567
– długoterminowe	0	0
– krótkoterminowe	18 589	18 567
PASYWA RAZEM	74 859 553	62 758 091

B. Skonsolidowany RACHUNEK ZYSKÓW I STRAT [wariant porównawczy] (w zł)

wyszczególnienie	01.07.2016 - 30.09.2016	01.07.2015 - 30.09.2015	01.01.2016 - 30.09.2016	01.01.2015 - 30.09.2015
A. Przychody netto ze sprzedaży i zrównane z nimi, w tym:	918 676	1 145 375	3 207 589	3 387 670
– od jednostek powiązanych nieobjętych metodą konsolidacji pełnej	19 900	600	34 867	1 200
I. Przychody netto ze sprzedaży produktów	918 676	1 145 375	3 207 589	3 387 670
II. Zmiana stanu produktów (zwiększenie – wartość dodatnia, zmniejszenie – wartość ujemna)	0	0	0	0
III. Koszt wytworzenia produktów na własne potrzeby jednostki	0	0	0	0
IV. Przychody netto ze sprzedaży towarów i materiałów	0	0	0	0
B. Koszty działalności operacyjnej	1 184 984	723 557	2 587 224	2 205 679
I. Amortyzacja	9 717	54 216	26 435	80 150
II. Zużycie materiałów i energii	156 321	179 303	503 103	561 543
III. Usługi obce	791 790	267 799	1 352 648	857 376
IV. Podatki i opłaty, w tym:	71 928	66 576	220 894	266 804
– podatek akcyzowy	0	0	0	0
V. Wynagrodzenia	110 450	123 591	359 498	359 288
VI. Ubezpieczenia społeczne i inne świadczenia w tym:	21 000	23 558	67 762	69 002
– emerytalne	10 709	12 015	34 558	35 191
VII. Pozostałe koszty rodzajowe	23 779	8 514	56 885	11 516
VIII. Wartość sprzedanych towarów i materiałów	0	0	0	0
C. Zysk (strata) ze sprzedaży (A–B)	-266 309	421 818	620 364	1 181 991
D. Pozostałe przychody operacyjne	9 307	1 794	73 233	1 316 714
I. Zysk z tytułu rozchodu niefinansowych aktywów trwałych	8 292	0	14 292	1 314 920
II. Dotacje	0	0	0	0
III. Aktualizacja wartości aktywów niefinansowych	0	0	0	0
IV. Inne przychody operacyjne	1 015	1 794	58 941	1 794
E. Pozostałe koszty operacyjne	50 185	1 048	8 078 827	8 581
I. Strata z tytułu rozchodu niefinansowych aktywów trwałych	50 000	0	8 053 029	0
II. Aktualizacja wartości aktywów niefinansowych	0	0	0	0
III. Inne koszty operacyjne	185	1 048	25 798	8 581
F. Zysk (strata) z działalności operacyjnej (C+D–E)	-307 187	422 564	-7 385 230	2 490 124
G. Przychody finansowe	121 738	395 419	21 589 720	5 074
I. Dywidendy i udziały w zyskach, w tym:	0	0	0	0
a) od jednostek powiązanych, w tym:	0	0	0	0
– w których jednostka posiada zaangażowanie w kapitale	0	0	0	0

b) od jednostek pozostałych, w tym:				
– w których jednostka posiada zaangażowanie w kapitale	0	0	0	0
II. Odsetki, w tym:	5 850	4 473	29 951	5 066
– od jednostek powiązanych	0	0	0	0
III. Zysk z tytułu rozchodu aktywów finansowych, w tym:	0	0	0	0
– w jednostkach powiązanych	0	0	0	0
IV. Aktualizacja wartości aktywów niefinansowych	0	0	21 443 881	0
V. Inne	115 888	390 946	115 888	8
H. Koszty finansowe	4 643 216	91 805	7 597 486	1 185 560
I. Odsetki, w tym:	200 144	91 805	432 593	253 752
– dla jednostek powiązanych	0	0	0	0
II. Strata z tytułu rozchodu aktywów finansowych, w tym:	0	0	0	0
– w jednostkach powiązanych	0	0	0	0
III. Aktualizacja wartości aktywów finansowych	4 405 797	0	6 911 397	0
IV. Inne	37 276	0	253 497	931 807
I. Zysk (strata) na sprzedaży całości lub części udziałów jednostek podporządkowanych	0	0	0	0
J. Zysk (strata) z działalności gospodarczej (F+G-H+/-I)	-4 828 664	726 178	6 607 004	1 309 638
K. Odpis wartości firmy	0	25 939	0	77 818
I. Odpis wartości firmy - jednostki zależne	0	25 939	0	77 818
II. Odpis wartości firmy - jednostki współzależne	0	0	0	0
L. Odpis ujemnej wartości firmy	41 743	87 972	7 494 882	263 915
I. Odpis ujemnej wartości firmy - jednostki zależne	41 743	87 972	7 494 882	263 915
II. Odpis ujemnej wartości firmy - jednostki współzależne	0	0	0	0
M. Zysk (strata) z udziałów w jednostkach podporządkowanych wycenianych metodą praw własności	-13 849	910 416	-1 763	936 946
N. Zysk (strata) brutto (J-K+L+/-M)	-4 800 771	1 698 627	14 100 123	2 432 681
O. Podatek dochodowy	-767 025	-501 946	1 818 447	280 619
P. Pozostałe obowiązkowe zmniejszenia zysku (zwiększenia straty)	0	0	0	0
R. Zyski (straty) mniejszości	555	-7 622	17 498	1 827
S. Zysk (strata) netto (N-O-P+/-R)	-4 033 191	2 192 951	12 299 174	2 153 889

C. Skonsolidowany RACHUNEK PRZEPŁYWÓW PIENIĘŻNYCH (metoda pośrednia) (w zł)

wyszczególnienie	01.07.2016 - 30.09.2016	01.07.2015 - 30.09.2015	01.01.2016 - 30.09.2016	01.01.2015 - 30.09.2015
A. Przepływy środków pieniężnych z działalności operacyjnej				
I. Zysk (strata) netto	-4 033 191	2 192 951	12 299 174	2 153 889
II. Korekty razem	-5 080 571	-959 461	-18 956 796	-1 402 372
1. Zyski (straty) mniejszości	0	0	0	0
2. Zysk (strata) z udziałów (akcji) w jednostkach wycenianych metodą praw własności	-555	0	-15 736	0
3. Amortyzacja	13 217	0	26 434	0
4. Odpis wartości firmy		0		0
5. Odpis ujemnej wartości firmy	-41 743	0	-7 494 882	0
6. Zyski (straty) z tytułu różnic kursowych	0	0	0	0
7. Odsetki i udziały w zyskach (dywidendy)	194 294	163 200	402 642	248 686
8. Zysk (strata) z działalności inwestycyjnej	-1 649 636	-107 480	-12 612 298	-1 314 920
9. Zmiana stanu rezerw	-793 440	-30 000	1 711 701	-30 000
10. Zmiana stanu zapasów	-100 678	-28 847	-99 839	-51 247
11. Zmiana stanu należności	192 712	95 047	-185 270	368 164
12. Zmiana stanu zobowiązań krótkoterminowych, z wyjątkiem pożyczek i kredytów	-2 875 430	-1 073 485	-715 176	-675 095
13. Zmiana stanu rozliczeń międzyokresowych	-19 312	22 104	25 627	52 040
14. Inne korekty	0	0	0	0
III. Przepływy pieniężne netto z działalności operacyjnej (I+II)	-9 113 762	1 233 490	-6 657 622	751 517
B. Przepływy środków pieniężnych z działalności inwestycyjnej				
I. Wpływy	12 006 000	0	12 006 000	0
1. Zbycie wartości niematerialnych i prawnych oraz rzeczowych aktywów trwałych	12 006 000	0	12 006 000	0
2. Zbycie inwestycji w nieruchomości oraz wartości niematerialne i prawne	0	0	0	0
3. Z aktywów finansowych, w tym:	0	0	0	0
a) w jednostkach wycenianych metodą praw własności	0	0	0	0
– zbycie aktywów finansowych	0	0	0	0
– dywidendy i udziały w zyskach	0	0	0	0
– spłata udzielonych pożyczek długoterminowych	0	0	0	0
– odsetki	0	0	0	0
– inne wpływy z aktywów finansowych	0	0	0	0
b) w pozostałych jednostkach	0	0	0	0
– zbycie aktywów finansowych	0	0	0	0

– dywidendy i udziały w zyskach	0	0	0	0
– spłata udzielonych pożyczek długoterminowych	0	0	0	0
– odsetki	0	0	0	0
– inne wpływy z aktywów finansowych	0	0	0	0
4. Inne wpływy inwestycyjne	0	0	0	0
II. Wydatki	3 078 618	2 271 844	3 279 871	2 442 890
1. Nabycie wartości niematerialnych i prawnych oraz rzeczowych aktywów trwałych	5 899	136 698	400 476	349 006
2. Inwestycje w nieruchomości oraz wartości niematerialne i prawne	0	0	0	0
3. Na aktywa finansowe, w tym:	3 072 718	2 135 146	2 721 597	2 093 884
a) w jednostkach wycenianych metodą praw własności	2 100 000	928 007	2 100 000	936 946
– nabycie aktywów finansowych	2 100 000	928 007	2 100 000	
– udzielone pożyczki długoterminowe	0	0	0	936 946
b) w pozostałych jednostkach	972 718	1 207 139	621 597	1 156 938
– nabycie aktywów finansowych	571 928	702 700	621 597	1 156 938
– udzielone pożyczki długoterminowe	400 790	504 439	0	0
4. Dywidendy i inne udziały w zyskach wypłacone udziałowcom (akcjonariuszom) mniejszościowym	0	0	0	0
5. Inne wydatki inwestycyjne	0	0	157 798	0
III. Przepływy pieniężne netto z działalności inwestycyjnej (I–II)	8 927 382	-2 271 844	8 726 129	-2 442 890
C. Przepływy środków pieniężnych z działalności finansowej				
I. Wpływy	2 166 620	1 274 734	1 185 409	2 434 851
1. Wpływy netto z wydania udziałów (emisji akcji) i innych instrumentów kapitałowych oraz dopłat do kapitału	0	0	0	0
2. Kredyty i pożyczki	2 166 620	1 274 734	1 185 409	2 020 675
3. Emisja dłużnych papierów wartościowych	0	0	0	0
4. Inne wpływy finansowe	0	0	0	414 176
II. Wydatki	211 719	238 782	402 642	248 685
1. Nabycie udziałów (akcji) własnych	0	0	0	0
2. Dywidendy i inne wypłaty na rzecz właścicieli	0	0	0	0
3. Inne, niż wypłaty na rzecz właścicieli, wydatki z podziału zysku	0	0	0	0
4. Spłaty kredytów i pożyczek	0	0	0	0
5. Wykup dłużnych papierów wartościowych	0	0	0	0
6. Z tytułu innych zobowiązań finansowych	0	0	0	0
7. Płatności zobowiązań z tytułu umów leasingu finansowego	0	0	0	0
8. Odsetki	194 294	163 200	402 642	248 685
9. Inne wydatki finansowe	17 425	75 582	0	0

III. Przepływy pieniężne netto z działalności finansowej (I–II)	1 954 901	1 035 952	782 767	2 186 166
D. Przepływy pieniężne netto razem (A.III.+B.III+C.III)	1 768 522	-2 402	2 851 274	494 793
E. Bilansowa zmiana stanu środków pieniężnych, w tym:	1 386 284	-2 402	2 851 274	494 793
– zmiana stanu środków pieniężnych z tytułu różnic kursowych	0	0	0	0
F. Środki pieniężne na początek okresu	1 897 590	700 283	814 838	203 088
G. Środki pieniężne na koniec okresu (F+D), w tym:	3 666 112	697 881	3 666 112	697 881
– o ograniczonej możliwości dysponowania	0	0	0	0

D. Skonsolidowane ZESTAWIENIE ZMIAN W KAPITALE (funduszu) WŁASNYM (w zł)

wyszczególnienie	30.09.2016	30.09.2015
I. Kapitał (fundusz) własny na początek okresu (BO)	32 965 588	26 940 822
– korekty błędów	0	0
I.a. Kapitał (fundusz) własny na początek okresu (BO) po korektach	32 965 588	26 940 822
1. Kapitał (fundusz) podstawowy na początek okresu	3 900 000	3 900 000
1.1. Zmiany kapitału (funduszu) podstawowego	0	0
a) zwiększenie z tytułu	0	0
– wydania udziałów (emisji akcji)	0	0
– podwyższenie wartości nominalnej udziałów (akcji)	0	0
– ...	0	0
b) zmniejszenie z tytułu	0	0
– umorzenia udziałów (akcji)	0	0
– zmniejszenie wartości nominalnej akcji	0	0
– ...	0	0
1.2. Kapitał (fundusz) podstawowy na koniec okresu	3 900 000	3 900 000
2. Kapitał (fundusz) zapasowy na początek okresu	19 488 226	17 358 801
2.1. Zmiany kapitału (funduszu) zapasowego	6 240 398	2 428 206
a) zwiększenie z tytułu	6 240 398	2 428 206
– emisji akcji powyżej wartości nominalnej+B82	0	0
– podziału zysku (ustawowo)	6 240 398	2 428 206
– podziału zysku (ponad wymaganą ustawowo minimalną wartość)	0	0
– zbycie lub likwidacja uprzednio zaktualizowanych środków trwałych – różnica z aktualizacji wyceny dotycząca rozchodowanych środków trwałych	0	0
– ...	0	0
b) zmniejszenie z tytułu	0	0
– pokrycia straty	0	0
– umorzenia własnych udziałów	0	0
– podwyższenia kapitału zakładowego	0	0
– ...	0	0
2.2. Stan kapitału (funduszu) zapasowego na koniec okresu	25 728 624	19 787 007
3. Kapitał (fundusz) z aktualizacji wyceny na początek okresu	2 453 846	2 453 846
3.1. Zmiany kapitału (funduszu) z aktualizacji wyceny	0	0
– zmiany przyjętych zasad (polityki) rachunkowości	0	0
a) zwiększenie z tytułu	0	0
– ...	0	0
– ...	0	0
b) zmniejszenie z tytułu	0	0
– ...	0	0
– ...	0	0
– zbycia środków trwałych	0	0
– ...	0	0

– ...	0	0
3.2. Kapitał (fundusz) z aktualizacji wyceny na koniec okresu	2 453 846	2 453 846
4. Pozostałe kapitały (fundusze) rezerwowe na początek okresu	0	0
4.1. Zmiany pozostałych kapitałów (funduszy) rezerwowych	0	0
a) zwiększenie z tytułu	0	0
– tworzone zgodnie z umową (statutem) spółki	0	0
– na udziały (akcje) własne	0	0
– ...	0	0
b) zmniejszenie z tytułu	0	0
– pokrycia straty bilansowej	0	0
– umorzenia udziałów własnych	0	0
– podwyższenia kapitału zakładowego lub rezerwowego	0	0
– wypłaty dywidendy	0	0
– zwrotu dopłat wspólnikom	0	0
– ...	0	0
4.2. Pozostałe kapitały (fundusze) rezerwowe na koniec okresu	0	0
5. Różnice kursowe z przeliczenia	0	0
6. Zysk (strata) z lat ubiegłych na początek okresu	1 482 296	3 290 215
6.1. Zysk z lat ubiegłych na początek okresu	1 482 296	3 290 215
– korekty błędów	0	0
– zmiany przyjętych zasad (polityki) rachunkowości	0	0
6.2. Zysk z lat ubiegłych na początek okresu, po korektach	1 482 296	3 290 215
a) zwiększenie z tytułu	0	0
– podziału zysku z lat ubiegłych	0	0
– ...	0	0
b) zmniejszenie z tytułu	1 292 614	2 428 206
– wypłaty dywidendy	0	0
– przeznaczenia na podwyższenie kapitału zakładowego, zapasowego lub rezerwowego	1 292 614	2 428 206
– pokrycia straty za poprzednie lata obrotowe	0	0
– przeznaczenia na umorzenie udziałów	0	0
– inne	0	0
6.3. Zysk z lat ubiegłych na koniec okresu	189 682	527 911
6.4. Strata z lat ubiegłych na początek okresu	0	0
– korekty błędów	0	0
– zmiany przyjętych zasad (polityki) rachunkowości	0	0
6.5. Strata z lat ubiegłych na początek okresu, po korektach	0	0
a) zwiększenie z tytułu	0	0
– przeniesienia straty z lat ubiegłych do pokrycia	0	0
– straty na sprzedaży lub umorzeniu drogą obniżenia kapitału zakładowego udziałów (akcji) własnych nieznajdującej pokrycia w kapitale zapasowym	0	0
– ...		0
b) zmniejszenie z tytułu	0	0
– pokrycia strat z lat ubiegłych z zysku	0	0
– pokrycia straty z lat ubiegłych z kapitałów: zapasow. i rezerwow.	0	0

– pokrycia straty z lat ubiegłych z obniżenia kapitału podstawowego	0	0
– pokrycia straty z lat ubiegłych z dopłat wspólników	0	0
– ...	0	0
6.6. Strata z lat ubiegłych na koniec okresu	0	0
6.7. Zysk (strata) z lat ubiegłych na koniec okresu,	189 682	527 911
7. Wynik netto	12 299 174	2 153 889
a) zysk netto	12 299 174	2 153 889
b) strata netto	0	0
c) odpisy z zysku	0	0
II. Kapitał (fundusz) własny na koniec okresu (BZ)	44 571 326	28 822 653
III. Kapitał (fundusz) własny, po uwzględnieniu proponowanego podziału zysku (pokrycia straty)	44 571 326	28 822 653

2. Komentarz Zarządu Emitenta na temat czynników i zdarzeń, które miały wpływ na osiągnięte wyniki finansowe.

W III kwartale 2016 roku działalność Emitenta została przesunięta z wynajmu i zarządzania nieruchomościami na zarządzanie spółkami Grupy Kapitałowej. Działalność polegająca na nabywaniu nieruchomości komercyjnych w atrakcyjnych cenach, ich modernizacji oraz zmiany struktury najemców realizowana jest przez spółki zależne. Taki sposób działania powoduje zwiększanie przychodów z wynajmu, a w konsekwencji zyskową sprzedaż zrestrukturyzowanych nieruchomości. JR HOLDING S.A., poprzez swoje celowe spółki zależne, kupuje tylko nieruchomości komercyjne już wynajęte, które generują przychody z wynajmu i są dochodowe.

Strategia Grupy Kapitałowej JR HOLDING S.A. polega na osiąganiu stabilnych przychodów z wynajmu już od chwili nabycia danej nieruchomości komercyjnej, a także po zakończeniu modernizacji oraz zmianie struktury najemców.

W trzecim kwartale 2016 r. Emitent zwiększył kapitał zakładowy spółki zależnej Palabra sp. z o.o. do kwoty 2 100 000 PLN w całości za wkład pieniężny w celu umożliwienia tej spółce zakupu nieruchomości komercyjnej w Sosnowcu przy ul. Mieroszewskich 120. Środki finansowe pochodziły z celowej spółki zależnej wchodzącej w skład Grupy Kapitałowej tj. Centrum Market Zielona Góra Sp. z o.o., która otrzymała zapłatę za sprzedaż posiadanej nieruchomości Galerii Ramzes położonej w Zielonej Górze. Powołano też spółkę zależną Dinero sp. z o.o., która docelowo ma służyć jako podmiot nabywający kolejną nieruchomość komercyjną do portfela Grupy Kapitałowej.

W trzecim kwartale 2016 roku Grupa Kapitałowa JR HOLDING S.A. zrealizowała przychody netto ze sprzedaży na poziomie 918 676 PLN oraz odnotowała w tym okresie skonsolidowany wynik netto -4 033 191 PLN co spowodowały koszty finansowe, a dokładnie aktualizacja wartości aktywów finansowych w wysokości 4 405 797 PLN, która wynika z aktualnej wyceny akcji Columbus Energy S.A.

ISTOTNE ZDARZENIA W III KWARTALE 2016 r.

EMITENT – spółka dominująca JR HOLDING S.A.

Skup akcji własnych

W dniu 04 lipca 2016 roku Zarząd JR HOLDING S.A. z siedzibą w Krakowie poinformował raportem ESPI nr 18/2016, iż w wykonaniu uchwały numer 4/01/2016 Nadzwyczajnego Walnego Zgromadzenia JR HOLDING Spółka Akcyjna z siedzibą w Krakowie z dnia 07 stycznia 2016 r. w sprawie zmiany uchwały Walnego Zgromadzenia z dnia 25

listopada 2013 roku, upoważniającej Zarząd Spółki do nabycia akcji własnych Spółki (Repertorium A Nr 51/2016), dokonał skupu akcji własnych.

Ilość zakupionych akcji w dniu 01.07.2016 roku wyniosła:

- 2000 (dwa tysiące) sztuk po cenie 1,32 złotych za 1 akcję,

Akcje nabyte stanowią 0,005 % w kapitale zakładowym Spółki oraz 0,003 % w ogólnej liczbie głosów na WZA Emitenta.

Jednocześnie Emitent poinformował, iż w chwili opublikowania raportu bieżącego posiadał 67.000 (sześćdziesiąt siedem tysięcy) sztuk akcji własnych, co stanowi 0,17 % w kapitale zakładowym Spółki oraz 0,11 % w ogólnej liczbie głosów na WZA Emitenta, średnia cena zakupu wyniosła 0,78 złotych. Zarząd Spółki poinformował, iż będzie dalej realizował upoważnienie NWZA do nabycia 7.800.000 (siedmiu milionów ośmiuset tysięcy) sztuk akcji własnych Spółki, o łącznej wartości nominalnej 780.000 zł w terminie do dnia 31 grudnia 2017 r. nie dłużej jednak niż do chwili wyczerpania środków przeznaczonych na ich nabycie.

Wykaz akcjonariuszy posiadających co najmniej 5 % liczby głosów na Zwyczajnym Walnym Zgromadzeniu w dniu 30.06.2016 roku

W dniu 05 lipca 2016 roku Zarząd Spółki JR HOLDING S.A. z siedzibą w Krakowie przekazał w załączeniu do raportu ESPI nr 20/2016 wykaz akcjonariuszy posiadających co najmniej 5 % liczby głosów na Zwyczajnym Walnym Zgromadzeniu Akcjonariuszy w dniu 30.06.2016 roku.

Skup akcji własnych

W dniu 05 lipca 2016 roku Zarząd JR HOLDING S.A. z siedzibą w Krakowie w raporcie ESPI nr 21/2016 poinformował, iż w wykonaniu uchwały numer 4/01/2016 Nadzwyczajnego Walnego Zgromadzenia JR HOLDING Spółka Akcyjna z siedzibą w Krakowie z dnia 07 stycznia 2016 r. w sprawie zmiany uchwały Walnego Zgromadzenia z dnia 25 listopada 2013 roku, upoważniającej Zarząd Spółki do nabycia akcji własnych Spółki (Repertorium A Nr 51/2016), dokonał skupu akcji własnych.

Ilość zakupionych akcji w dniu 04.07.2016 roku wyniosła:

- 2000 (dwa tysiące) sztuk po cenie 1,30 złotych za 1 akcję,
- 1200 (jeden tysiąc dwieście) sztuk po cenie 1,33 złotych za 1 akcję.

Akcje nabyte stanowiły 0,008 % w kapitale zakładowym Spółki oraz 0,005 % w ogólnej liczbie głosów na WZA Emitenta.

Jednocześnie Emitent poinformował, iż w chwili opublikowania raportu bieżącego posiadał 70.200 (siedemdziesiąt tysięcy dwieście) sztuk akcji własnych, co stanowiło 0,18 % w kapitale zakładowym Spółki oraz 0,12 % w ogólnej liczbie głosów na WZA Emitenta, średnia cena zakupu wyniosła 0,80 złotych. Zarząd Spółki poinformował, iż będzie dalej realizował upoważnienie NWZA do nabycia 7.800.000 (siedmiu milionów osiemset tysięcy) sztuk akcji własnych Spółki, o łącznej wartości nominalnej 780.000 zł w terminie do dnia 31 grudnia 2017 r. nie dłużej jednak niż do chwili wyczerpania środków przeznaczonych na ich nabycie.

Skup akcji własnych

W dniu 08 lipca 2016 roku Zarząd JR HOLDING S.A. z siedzibą w Krakowie w raporcie ESPI nr 23/2016 poinformował, iż w wykonaniu uchwały numer 4/01/2016 Nadzwyczajnego Walnego Zgromadzenia JR HOLDING Spółka Akcyjna z siedzibą w Krakowie z dnia 07 stycznia 2016 r. w sprawie zmiany uchwały Walnego Zgromadzenia z dnia 25 listopada 2013 roku, upoważniającej Zarząd Spółki do nabycia akcji własnych Spółki (Repertorium A Nr 51/2016), dokonał skupu akcji własnych.

Ilość zakupionych akcji w dniu 07.07.2016 roku wyniosła:

- 3500 (trzy tysiące pięćset) sztuk po cenie 1,34 złotych za 1 akcję,

Akcje nabyte stanowiły 0,009 % w kapitale zakładowym Spółki oraz 0,006 % w ogólnej liczbie głosów na WZA Emitenta.

Jednocześnie Emitent poinformował, iż w chwili opublikowania raportu bieżącego posiadał 73.700 (siedemdziesiąt trzy tysiące siedemset) sztuk akcji własnych, co stanowiło 0,19 % w kapitale zakładowym Spółki oraz 0,12 % w ogólnej liczbie głosów na WZA Emitenta, średnia cena zakupu wyniosła 0,83 złotych. Zarząd Spółki poinformował, iż będzie dalej realizował upoważnienie NWZA do nabycia 7.800.000 (siedmiu milionów osiemset tysięcy) sztuk akcji własnych Spółki, o łącznej wartości nominalnej 780.000 zł w terminie do dnia 31 grudnia 2017 r. nie dłużej jednak niż do chwili wyczerpania środków przeznaczonych na ich nabycie.

Pożyczki od spółki zależnej

W dniu 12 lipca 2016 roku Zarząd JR HOLDING S.A. z siedzibą w Krakowie w raporcie ESPI nr 25/2016 poinformował, iż celem optymalizacji wykorzystania środków pieniężnych w grupie kapitałowej, Emitent zawarł ze spółką zależną Centrum Market Zielona Góra spółka z ograniczoną odpowiedzialnością z siedzibą w Zielonej Górze trzy umowy pożyczek na łączną kwotę 2.500.000 zł (słownie: dwa miliony pięćset tysięcy złotych), z czego pożyczka przekraczająca 10 % kapitałów własnych Emitenta została zawarta w dniu 11 lipca 2016 r. na kwotę 1.000.000 zł (jeden milion złotych).

Przeznaczeniem środków uzyskanych z pożyczek są cele rozwojowe Grupy Kapitałowej JR HOLDING S.A. w związku z podwyższeniem kapitału zakładowego spółki celowej powołanej do nabycia kolejnej nieruchomości komercyjnej do portfela Grupy oraz na cele rozwojowe Grupy Kapitałowej JR HOLDING S.A. w tym w celu nabycia kolejnych aktywów do portfela Grupy. Termin spłaty pożyczek upływa w dniu 31.12.2016 roku. Oprocentowanie pożyczek wynosi 6 % (słownie: sześć procent) rocznie. Warunki udzielonych pożyczek nie odbiegają od warunków rynkowych.

Skup akcji własnych

W dniu 13 lipca 2016 roku Zarząd JR HOLDING S.A. z siedzibą w Krakowie w raporcie ESPI nr 27/2016 poinformował, iż w wykonaniu uchwały numer 4/01/2016 Nadzwyczajnego Walnego Zgromadzenia JR HOLDING Spółka Akcyjna z siedzibą w Krakowie z dnia 07 stycznia 2016 r. w sprawie zmiany uchwały Walnego Zgromadzenia z dnia 25 listopada 2013 roku, upoważniającej Zarząd Spółki do nabycia akcji własnych Spółki (Repertorium A Nr 51/2016), dokonał skupu akcji własnych.

Ilość zakupionych akcji w dniu 11.07.2016 roku wyniosła:

- 3800 (trzy tysiące osiemset) sztuk po cenie 1,39 złotych za 1 akcję.

Akcje nabyte stanowią 0,010 % w kapitale zakładowym Spółki oraz 0,006 % w ogólnej liczbie głosów na WZA Emitenta.

Jednocześnie Emitent poinformował, iż w chwili opublikowania raportu bieżącego posiadał 77.500 (siedemdziesiąt siedem tysięcy pięćset) sztuk akcji własnych, co stanowiło 0,20 % w kapitale zakładowym Spółki oraz 0,13 % w ogólnej liczbie głosów na WZA Emitenta, średnia cena zakupu wyniosła 0,85 złotych. Zarząd Spółki poinformował, iż będzie dalej realizował upoważnienie NWZA do nabycia 7.800.000 (siedmiu milionów osiemset tysięcy) sztuk akcji własnych Spółki, o łącznej wartości nominalnej 780.000 zł w terminie do dnia 31 grudnia 2017 r. nie dłużej jednak niż do chwili wyczerpania środków przeznaczonych na ich nabycie.

Informacja dotycząca sprawozdania finansowego za rok 2015 i 2014

W dniu 15 lipca 2016 roku Zarząd JR HOLDING S.A. z siedzibą w Krakowie w raporcie EBI 67/2016, w odpowiedzi na pismo Giełdy Papierów Wartościowych w Warszawie S.A. z dnia 30 czerwca 2016 r. w zakresie przez regulatora terminie ustosunkował się do uwag biegłego rewidenta co do sprawozdań finansowych (jednostkowych i skonsolidowanych) za rok 2014 i za rok 2015. W imieniu Emitenta JR HOLDING Spółka Akcyjna z siedzibą w Krakowie wyjaśniono, iż:

- 1) W opinii z badania jednostkowego sprawozdania finansowego za 2015 r. biegły rewident zwrócił uwagę na fakt, iż w pozycji przychodów finansowych Spółka ujęła kwotę 5.400.000,00 zł tytułem wyceny do wartości godziwej posiadanych akcji Columbus Energy S.A., które zaprezentowane zostały w bilansie Jednostki w pozycji krótkoterminowych aktywów finansowych o łącznej wartości 6.000.200,00 zł.

W opinii z badania skonsolidowanego sprawozdania finansowego Grupy Kapitałowej za 2015 r. biegły rewident zwrócił uwagę na fakt, iż w pozycji przychodów finansowych Grupa Kapitałowa ujęła kwotę 6.229.400,00 zł tytułem wyceny do wartości godziwej posiadanych przez nią akcji Columbus Energy S.A. (NIP: 9452169216), które zaprezentowane zostały w aktywach skonsolidowanego bilansu Grupy Kapitałowej w pozycji krótkoterminowych aktywów finansowych o łącznej wartości 7.000.200,00 zł.

Ww. jednostka Columbus Energy Spółka Akcyjna (NIP: 9452169216) została przejęta w marcu 2016 roku przez Columbus Energy S.A. (NIP: 9492163154, spółkę przejmującą, dawniej przed zmianą nazwy: Columbus Capital S.A.), której akcje notowane są na rynku NewConnect.

- 2) Ponadto w skonsolidowanym sprawozdaniu finansowym za 2015 roku Zarząd JR HOLDING S.A., jako zarząd jednostki dominującej, opisał przeprowadzone testy na utratę wartości jedynej nieruchomości inwestycyjnej, posiadanej przez spółkę zależną Centrum Market Zielona Góra sp. z o.o., a składającej się z gruntu o powierzchni 0,3024 ha i zabudowanej budynkiem Centrum Handlowego RAMZES, wskazanej w zbadanym skonsolidowanym sprawozdaniu finansowym w wartości 19.800.729,00 zł (w ramach łącznej wartości nieruchomości inwestycyjnych zaprezentowanych w zbadanym skonsolidowanym sprawozdaniu finansowym w wysokości 55.413.551,00 zł). Wartość ta wynika z wyceny dokonanej przez niezależnego rzeczoznawcę majątkowego. Dokumenty te i zawarte w nich kalkulacje nie wskazywały na konieczność dokonania odpisów aktualizacyjnych wartości tej nieruchomości inwestycyjnej.

W pierwszym kwartale 2016 r. jednostka zależna podpisała kolejną na przestrzeni lat umowę przedwstępną sprzedaży nieruchomości, a poprzednie umowy nie doszły do skutku. Uzgodniona w tej umowie z potencjalnym nabywcą cena sprzedaży netto wynosiła 11.950.000,00 zł, a zawarta umowa była umową warunkową, w związku z czym kupujący w każdej chwili mógł zrezygnować z zakupu nieruchomości, co zostało opisane przez Zarząd jednostki dominującej w informacjach dodatkowych i objaśnieniach do skonsolidowanego sprawozdania finansowego, w części dotyczącej istotnych zdarzeń po dniu bilansowym. Efekt finansowy tej transakcji przy założonych ustaleniach mógł skutkować poniesieniem straty finansowej na tej sprzedaży przez tę spółkę zależną w wysokości 6.359.090,49 zł (po uwzględnieniu wpływu podatku dochodowego).

- 3) W skonsolidowanym sprawozdaniu finansowym za 2014 rok Zarząd JR HOLDING S.A. (wtedy działającego pod firmą JR INVEST S.A.) opisał w nocie 54 informacji dodatkowych i objaśnień prowadzone rozmowy przez spółkę zależną Centrum Market Zielona Góra sp. z o.o. z potencjalnymi zewnętrznymi inwestorami w kwestii podpisania przedwstępnej umowy sprzedaży przez tę jednostkę zależną, jedynej posiadanej przez nią nieruchomości inwestycyjnej położonej w Zielonej Górze, a składającej się z gruntu o powierzchni 0,3024 ha i zabudowanej budynkiem Centrum Handlowego RAMZES. Biegły rewident wskazał w opinii do zbadanego skonsolidowanego sprawozdania finansowego, że ewentualne podpisanie tej umowy będzie wymagało formy aktu notarialnego i jest uwarunkowane uzyskaniem zgody Zgromadzenia Wspólników oraz Rady Nadzorczej jednostki dominującej, które do dnia podpisania sprawozdania finansowego i opinii biegłego rewidenta nie zostały skutecznie wydane przez żaden z tych organów. Biegły rewident wskazał, że skutkiem zawarcia tej transakcji będzie poniesienie straty na tej sprzedaży przez tę Spółkę w wysokości 6 723,6 tys. zł (po uwzględnieniu podatku dochodowego).
- 4) W opinii z badania skonsolidowanego sprawozdania finansowego za 2014 r. biegły rewident zwracał uwagę na fakt, iż w skonsolidowanym sprawozdaniu finansowym w nocie nr 54 dodatkowych informacji i objaśnień (dotyczących istotnych zdarzeń po dniu bilansowym) Zarząd Jednostki dominującej opisał sprawę podpisaną w marcu 2015 r. przedwstępnej umowy sprzedaży przez jednostkę dominującą jedynej nieruchomości inwestycyjnej położonej w Bielsku Białej. Ewentualna sprzedaż tej nieruchomości na ustalonych warunkach umownych skutkowałaby poniesieniem straty na sprzedaży w wysokości 2.303,3 tys. zł (po uwzględnieniu wpływu podatku dochodowego).

W przypadku żadnego z wyżej wymienionych sprawozdań finansowych, poza opisanymi uwagami, biegły rewident nie zgłaszał zastrzeżeń co do prawidłowości i rzetelności badanych sprawozdań finansowych.

Ustosunkowując się do zgłaszanych przez biegłego rewidenta uwag Zarząd JR HOLDING S.A. wyjaśnił, iż:

- Dotyczy punktów 1 i 2.

Odnośnie wyceny akcji Columbus Energy Spółka Akcyjna (NIP: 9452169216), o czym informował Zarząd w skonsolidowanym sprawozdaniu finansowym, potraktował je jako inwestycje krótkoterminowe i wycenił ostrożnie na poziomie 1,00 zł za akcję, gdyż w 2015 roku były one przedmiotem transakcji, w których wartość sprzedaży 1 akcji była na poziomie 1-3 zł za 1 akcję. Obecnie posiadany przez Emitenta pakiet akcji Columbus Energy Spółka Akcyjna (po połączeniu NIP 9492163154) wynosi 71.920.000 sztuk akcji, co przy kursie akcji 0,30 zł (dzień 14.07.2016 r.) daje wartość 21.576.000 zł. Akcje posiada również spółka zależna KPM INVEST sp. z o.o. z siedzibą w Krakowie w liczbie 11.600.000 sztuk, co przy wskazanym kursie daje wartość 3.480.000 zł. Takie są przyjęte przez spółkę zasady rachunkowości i zgodnie z nią są wyceniane akcje Columbus Energy S.A. w raporcie za I kwartał 2016.

- Dotyczy punktów 2 i 3.

Nie były dokonywane odpisy aktualizacyjne posiadanej przez spółkę w Centrum Market Zielona Góra sp. z o.o. nieruchomości, gdyż Spółka zlecała weryfikację jej wartości rynkowej przez niezależnego rzeczoznawcę majątkowego, który w wydanej opinii potwierdzał wartość godziwą nieruchomości ujętą w księgach handlowych.

W ocenie Emitenta była to wartość rynkowa przedmiotowej nieruchomości. Jednocześnie spółka zależna toczyła negocjacje, dotyczące sprzedaży nieruchomości. O wszelkich działaniach spółki zależnej dotyczącej przedmiotowej nieruchomości Emitent raportował stosownymi raportami EBI nr 23/2015 1 maja 2015 r. (podpisanie przedwstępnej umowy sprzedaży nieruchomości), EBI nr 42/2015 z dnia 11 lipca 2015 r. (aneks do umowy przedwstępnej sprzedaży nieruchomości), EBI nr 67/2015 z dnia 17 listopada 2015 r. (odstąpienie od umowy przedwstępnej sprzedaży nieruchomości), EBI nr 10/2016 z dnia 15 stycznia 2016 r. (zawarcie umowy przedwstępnej sprzedaży nieruchomości), EBI nr 65/2016 z dnia 30 czerwca 2016 r. (podpisanie umowy sprzedaży nieruchomości) oraz ESPI nr 22/2016 z dnia 07.07.2016 r. (finalizacja umowy sprzedaży nieruchomości – wpływ środków).

Spółka zależna nie chciała dokonać sprzedaży poniżej wartości rynkowej wskazanej przez rzeczoznawcę majątkowego, dlatego Zarząd spółki dominującej nie zdecydował się na utworzenie odpisów aktualizacyjnych w skonsolidowanym sprawozdaniu finansowym za 2014 r. i w skonsolidowanym sprawozdaniu finansowym za 2015 r. Przez okres 2015 r. i 2016 r. spółka zależna poszukiwała nabywcy. Dwie umowy przedwstępne (pierwsza opisana w skonsolidowanym sprawozdaniu finansowym za 2014 rok i druga opisana w skonsolidowanym sprawozdaniu finansowym za 2015 rok) były zawarte z różnymi podmiotami. Cena za nieruchomość była wysoka jak na rynek zielonogórski, nawet w takiej wysokości, jak w zawartych umowach przedwstępnych. Nabywcy mieli problemy z pozyskaniem kredytu, który finalnie udzieliło konsorcjum banków spółdzielczych. Była podpisana umowa przedwstępna, na warunkach, które Emitent podał w komunikacie. Spółka zależna nie miała potwierdzenia, czy na pewno transakcja dojdzie do skutku, ze względu na problemy Nabywców z uzyskaniem finansowania oraz zapisami w umowie, które uprawniały nabywcę do rezygnacji z transakcji na każdym jej etapie. Dlatego w sytuacji, gdy Nabywca potwierdził możliwość uzyskania kredytu bankowego spółka zależna zdecydowała się dokonać sprzedaży nieruchomości ze stratą na sprzedaży, na którą wskazywał biegły w opinii. Zarząd Emitenta nadal stoi na stanowisku, że wartość z wyceny odpowiada wartości rynkowej Nieruchomości, ale podejmując decyzje o zbyciu musiał uwzględnić możliwości nabywców, zainteresowanych kupnem nieruchomości oraz istniejące problemy z pozyskaniem finansowania. Stąd jako udziałowiec spółki zależnej Centrum Market Zielona Góra sp. z o.o. Emitent podjął decyzję czysto biznesową, że dokona sprzedaży ze stratą w stosunku do wartości rynkowej oraz księgowej nieruchomości, ale zapewniając środki finansowe na realizację celów przyjętych w strategii, w szczególności na rozwój grupy kapitałowej i pozyskiwanie dalszych projektów inwestycyjnych. O dokonywanych działaniach rynek był informowany na bieżąco.

- Dotyczy punktu 4.

Nie były dokonywane odpisy aktualizacyjne dotyczące nieruchomości w Bielsku Białej, gdyż nie doszło do sprzedaży przedmiotowej nieruchomości poza Grupę Kapitałową. Nieruchomość została zbyta na rzecz spółki zależnej Laguna Capital sp. z o.o. za cenę 6.700.000,00 zł i nadal znajduje się w majątku Grupy Kapitałowej Emitenta. Wartość pierwotna nieruchomości została w konsolidacji przywrócona.

Skup akcji własnych

W dniu 15 lipca 2016 roku Zarząd JR HOLDING S.A. z siedzibą w Krakowie w raporcie ESPI nr 28/2016 poinformował, iż w wykonaniu uchwały numer 4/01/2016 Nadzwyczajnego Walnego Zgromadzenia JR HOLDING Spółka Akcyjna z siedzibą w Krakowie z dnia 07 stycznia 2016 r. w sprawie zmiany uchwały Walnego Zgromadzenia z dnia 25 listopada 2013 roku, upoważniającej Zarząd Spółki do nabycia akcji własnych Spółki (Repertorium A Nr 51/2016), dokonał skupu akcji własnych.

Ilość zakupionych akcji w dniu 14.07.2016 roku poza rynkiem NewConnect wyniosła:

- 118.231 sztuk po cenie 1,47 złotych za 1 akcję,
- 185.768 sztuk po cenie 1,47 złotych za 1 akcję.

Akcje nabyte stanowiły 0,78 % w kapitale zakładowym Spółki oraz 0,52 % w ogólnej liczbie głosów na WZA Emitenta.

Jednocześnie Emitent poinformował, iż w chwili opublikowania raportu bieżącego posiadał 381.499 (trzysta osiemdziesiąt jeden tysięcy czterysta dziewięćdziesiąt dziewięć) sztuk akcji własnych, co stanowiło 0,98 % w kapitale zakładowym Spółki oraz 0,65 % w ogólnej liczbie głosów na WZA Emitenta, średnia cena zakupu wyniosła 1,34 złotych. Zarząd Spółki poinformował, iż będzie dalej realizował upoważnienie NWZA do nabycia 7.800.000 (siedmiu milionów ośmuset tysięcy) sztuk akcji własnych Spółki, o łącznej wartości nominalnej 780.000 zł w terminie do dnia 31 grudnia 2017 r. nie dłużej jednak niż do chwili wyczerpania środków przeznaczonych na ich nabycie.

Zawieszenie skupu akcji własnych w okresie zamkniętym

W dniu 15 lipca 2016 roku Zarząd JR HOLDING S.A. z siedzibą w Krakowie w raporcie ESPI nr 29/2016 poinformował, iż w związku z okresem zamkniętym, rozpoczynającym się w dniu 17 lipca 2016 roku, związanym z publikacją raportu kwartalnego za II kwartał 2016 roku, Emitent zawiesił skup akcji własnych do dnia publikacji raportu kwartalnego za II kwartał 2016 roku, tj. do dnia 16 sierpnia 2016 roku.

Raport miesięczny za czerwiec 2016 r.

W dniu 20 lipca 2016 roku Zarząd JR HOLDING S.A. z siedzibą w Krakowie, działając w oparciu o postanowienia Załącznika do Uchwały Nr 293/2010 Zarządu Giełdy Papierów Wartościowych w Warszawie S.A. z dnia 31 marca 2010 roku "Dobre Praktyki Spółek Notowanych na NewConnect", w raporcie EBI nr 68/2016 przekazał do publicznej wiadomości raport miesięczny za czerwiec 2016 roku.

Założenie i rejestracja w KRS spółki celowej

W dniu 22 lipca 2016 roku Zarząd JR HOLDING S.A. z siedzibą w Krakowie w raporcie ESPI nr 30/2016 poinformował, iż w dniu 21 lipca 2016 r. uzyskał informację o rejestracji w Rejestrze Przedsiębiorstw Krajowego Rejestru Sądowego, założonej elektronicznie spółki zależnej Emitenta DINERO spółka z ograniczoną odpowiedzialnością z siedzibą w Krakowie. Spółka została zarejestrowana pod numerem KRS 0000628750, NIP: 9452196590 oraz REGON: 364965400. Kapitał zakładowy spółki zależnej wynosi 5.000 zł (pięć tysięcy złotych). Emitent objął 100 (sto) udziałów o wartości nominalnej jednego udziału 50 zł (pięćdziesiąt złotych) każdy tj. o łącznej wartości nominalnej 5.000 zł (pięć tysięcy złotych) i posiada 100 % kapitału zakładowego w spółce.

DINERO spółka z ograniczoną odpowiedzialnością jest spółką celową, przeznaczoną do nabycia i zarządzania nieruchomością komercyjną w Zabrze, którą Emitent zamierzał nabyć i wynajmować zgodnie z przyjętą i realizowaną strategią rozwoju Emitenta opublikowaną raportem bieżącym EBI nr 41/2016 z dnia 1 kwietnia 2016 r.

Ogłoszenie o zwołaniu Nadzwyczajnego Walnego Zgromadzenia na dzień 19 sierpnia 2016 roku

W dniu 22 lipca 2016 roku Zarząd JR HOLDING S.A. z siedzibą w Krakowie na podstawie art. 399 § 1 oraz art. 4021 – 4022 Kodeksu spółek handlowych przekazał w załączeniu do raportu EBI nr 69/2016 oraz raportu ESPI nr 31/2016 ogłoszenie o zwołaniu Nadzwyczajnego Walnego Zgromadzenia Spółki na dzień 19 sierpnia 2016 roku, na godzinę 10:00, które odbyło się w Krakowie przy ulicy Malwowej 30.

W treści załączników do wskazanych raportów bieżących zawarte zostały:

- 1) pełny tekst ogłoszenia o zwołaniu Nadzwyczajnego Walnego Zgromadzenia Spółki,
- 2) projekty uchwał objętych planowanym porządkiem obrad,
- 3) informacja o ogólnej liczbie głosów,
- 4) formularze pełnomocnictwa,
- 5) instrukcja do głosowania,
- 6) zestawienie zmian Statutu Spółki.

Raport jednostkowy i skonsolidowany Emitenta za II kwartał 2016 r.

W dniu 16 sierpnia 2016 roku Zarząd JR HOLDING S.A. z siedzibą w Krakowie jako załącznik do raportu EBI nr 70/2016 przekazał jednostkowy i skonsolidowany raport okresowy za II kwartał 2016 r.

Wznowienie skupu akcji własnych

W dniu 17 sierpnia 2016 roku Zarząd JR HOLDING S.A. z siedzibą w Krakowie w raporcie ESPI nr 33/2016 poinformował, iż w dniu 17 sierpnia 2016 r. wznowił realizację programu skupu akcji własnych Spółki, zawieszono z uwagi na obowiązywanie okresu zamkniętego związanego z publikacją raportu okresowego kwartalnego za II kwartał 2016 oraz, że o transakcjach nabycia akcji własnych Spółka informować będzie, jak dotychczas, w formie raportów bieżących.

Skup akcji własnych

W dniu 18 sierpnia 2016 roku Zarząd JR HOLDING S.A. z siedzibą w Krakowie w raporcie ESPI nr 35/2016 poinformował, iż w oparciu i zgodnie z przyjętym przez Zarząd Emitenta w dniu 04.02.2016 roku Regulaminem skupu akcji własnych JR HOLDING S.A., opublikowanym raportem 15/2016 r. z dnia 05.02.2016 r. w wykonaniu uchwały numer 4/01/2016 Nadzwyczajnego Walnego Zgromadzenia JR HOLDING Spółka Akcyjna z siedzibą w Krakowie z dnia 07 stycznia 2016 r. w sprawie zmiany uchwały Walnego Zgromadzenia z dnia 25 listopada 2013 roku, upoważniającej Zarząd Spółki do nabycia akcji własnych Spółki (Repertorium A Nr 51/2016), dokonał skupu akcji własnych.

Ilość zakupionych akcji w dniu 17.08.2016 roku wyniosła:

- 1100 (jeden tysiąc sto) sztuk po cenie 1,24 złotych za 1 akcję.

Akcje nabyte stanowiły 0,003 % w kapitale zakładowym Spółki oraz 0,002 % w ogólnej liczbie głosów na WZA Emitenta.

Jednocześnie Emitent poinformował, iż w chwili opublikowania raportu bieżącego posiadał 382.599 (trzysta osiemdziesiąt dwa tysiące pięćset dziewięćdziesiąt dziewięć) sztuk akcji własnych, co stanowiło 0,98 % w kapitale zakładowym Spółki oraz 0,65 % w ogólnej liczbie głosów na WZA Emitenta, średnia cena zakupu wyniosła 1,34 złotych. Zarząd Spółki poinformował, iż będzie dalej realizował upoważnienie NWZA do nabycia 7.800.000 (siedmiu milionów ośmiuset tysięcy) sztuk akcji, o łącznej wartości nominalnej 780.000 zł w terminie do dnia 31 grudnia 2017 r. nie dłużej jednak niż do chwili wyczerpania środków przeznaczonych na ich nabycie.

Treść uchwał podjętych przez NWZA w dniu 19.08.2016 roku

W dniu 19 sierpnia 2016 roku Zarząd JR HOLDING S.A. z siedzibą w Krakowie w załączeniu do raportu EBI nr 71/2016 przekazał protokół Nadzwyczajnego Walnego Zgromadzenia, zwołanego i odbytego w dniu 19 sierpnia 2016 roku, zawierający treść uchwał podjętych przez Nadzwyczajne Walne Zgromadzenie, a przy każdej uchwale również liczbę akcji, z których oddano ważne głosy, oraz procentowy udział tychże akcji w kapitale zakładowym, łączną liczbę ważnych głosów, w tym liczbę głosów "za", "przeciw" i "wstrzymujących się".

Nadzwyczajne Walne Zgromadzenie uchwałą nr 4/08/2016 dokonało następujących zmian w § 3 ust. 1 oraz w § 19 ust. 3 i dodano ust 4. Statutu Spółki. Poniżej dotychczasowe i uchwalone brzmienie.

Dotychczasowa treść § 3 ust. 1 Statutu Spółki:

„§ 3

1. Przedmiotem działalności Spółki jest:

- a) PKD 68.20.Z - wynajem i zarządzanie nieruchomościami własnymi lub dzierżawionymi
- b) PKD 68.10.Z - kupno i sprzedaż nieruchomości na własny rachunek,
- c) PKD 68.32.Z - zarządzanie nieruchomościami wykonywane na zlecenie,
- d) PKD 41.10.Z - realizacja projektów budowlanych związanych ze wznoszeniem budynków,
- e) PKD 41.20.Z - roboty budowlane związane ze wznoszeniem budynków mieszkalnych i niemieskalnych,
- f) PKD 43.11.Z - rozbiórka i burzenie obiektów budowlanych,
- g) PKD 43.12.Z - przygotowanie terenu pod budowę,
- h) PKD 43.21.Z - wykonywanie instalacji elektrycznych,
- i) PKD 43.22.Z - wykonywanie instalacji wodno-kanalizacyjnych, ciepłych, gazowych i klimatyzacyjnych,
- j) PKD 43.29.Z - wykonywanie pozostałych instalacji budowlanych,
- k) PKD 43.34.Z - malowanie i szklenie,
- l) PKD 43.39.Z - wykonywanie pozostałych robót budowlanych wykończeniowych,
- ł) PKD 46.49.Z - sprzedaż hurtowa pozostałych artykułów użytku domowego.”

Uchwalona treść § 3 ust. 1 Statutu Spółki wraz z podpunktami od m do s:

„§ 3

1. Przedmiotem działalności Spółki jest:

- a) PKD 68.20.Z - wynajem i zarządzanie nieruchomościami własnymi lub dzierżawionymi
- b) PKD 68.10.Z - kupno i sprzedaż nieruchomości na własny rachunek,
- c) PKD 68.32.Z - zarządzanie nieruchomościami wykonywane na zlecenie,
- d) PKD 41.10.Z - realizacja projektów budowlanych związanych ze wznoszeniem budynków,
- e) PKD 41.20.Z - roboty budowlane związane ze wznoszeniem budynków mieszkalnych i niemieskalnych,
- f) PKD 43.11.Z - rozbiórka i burzenie obiektów budowlanych,
- g) PKD 43.12.Z - przygotowanie terenu pod budowę,
- h) PKD 43.21.Z - wykonywanie instalacji elektrycznych,
- i) PKD 43.22.Z - wykonywanie instalacji wodno-kanalizacyjnych, ciepłych, gazowych i klimatyzacyjnych,
- j) PKD 43.29.Z - wykonywanie pozostałych instalacji budowlanych,
- k) PKD 43.34.Z - malowanie i szklenie,
- l) PKD 43.39.Z - wykonywanie pozostałych robót budowlanych wykończeniowych,
- ł) PKD 46.49.Z - sprzedaż hurtowa pozostałych artykułów użytku domowego,
- m) PKD 64.19.Z - pozostałe pośrednictwo pieniężne,
- n) PKD 64.20.Z - działalność holdingów finansowych,
- o) PKD 64.30.Z - działalność trustów, funduszków i podobnych instytucji finansowych,
- p) PKD 64.92.Z - pozostałe formy udzielania kredytów,
- r) PKD 64.99.Z - pozostała finansowa działalność usługowa, gdzie indziej niesklasyfikowana, z wyłączeniem ubezpieczeń i funduszków emerytalnych,
- s) PKD 66.30.Z - działalność związana z zarządzaniem funduszami.”

II. Dotychczasowa treść § 19 ust. 3 Statutu Spółki:

„3. Rada Nadzorcza wybiera biegłego rewidenta do przeprowadzenia badania sprawozdania finansowego Spółki za ubiegły rok obrotowy”.

Uchwalone brzmienie § 19 ust. 3 oraz dodanego ust. 4 Statutu Spółki

„3. Zarząd jest upoważniony do wypłaty wspólnikom zaliczki na poczet przewidywanej dywidendy na koniec roku obrotowego, jeżeli Spółka posiada środki wystarczające na wypłatę. Wypłata zaliczki wymaga zgody Rady Nadzorczej.

4. Rada Nadzorcza wybiera biegłego rewidenta do przeprowadzenia badania sprawozdania finansowego Spółki za ubiegły rok obrotowy.”

Nadzwyczajne Walne Zgromadzenie Spółki odstąpiło od Uchwały nr 2/08/2016 „Wybór komisji skrutacyjnej”.

Do żadnej z uchwał objętych protokołem z Nadzwyczajnego Walnego Zgromadzenia nie zgłoszono sprzeciwów.

Skup akcji własnych

W dniu 19 sierpnia 2016 roku Zarząd JR HOLDING S.A. z siedzibą w Krakowie w raporcie ESPI nr 36/2016 poinformował, iż w oparciu i zgodnie z przyjętym przez Zarząd Emitenta w dniu 04.02.2016 roku Regulaminem skupu akcji własnych JR HOLDING S.A., opublikowanym raportem 15/2016 r. z dnia 05.02.2016 r. w wykonaniu uchwały numer 4/01/2016 Nadzwyczajnego Walnego Zgromadzenia JR HOLDING Spółka Akcyjna z siedzibą w Krakowie z dnia 07 stycznia 2016 r. w sprawie zmiany uchwały Walnego Zgromadzenia z dnia 25 listopada 2013 roku, upoważniającej Zarząd Spółki do nabycia akcji własnych Spółki (Repertorium A Nr 51/2016), dokonał skupu akcji własnych.

Ilość zakupionych akcji w dniu 18.08.2016 roku wyniosła:

- 1101 (jeden tysiąc sto jeden) sztuk po cenie 1,24 złotych za 1 akcję.

Akcje nabyte stanowiły 0,003 % w kapitale zakładowym Spółki oraz 0,002 % w ogólnej liczbie głosów na WZA Emitenta.

Jednocześnie Emitent poinformował, iż w chwili opublikowania raportu bieżącego posiadał 383.700 (trzysta osiemdziesiąt trzy tysiące siedemset) sztuk akcji własnych, co stanowiło 0,98 % w kapitale zakładowym Spółki oraz 0,65 % w ogólnej liczbie głosów na WZA Emitenta, średnia cena zakupu wyniosła 1,34 złotych. Zarząd Spółki poinformował, iż będzie dalej realizował upoważnienie NWZA do nabycia 7.800.000 (siedmiu milionów ośmiuset tysięcy) sztuk akcji, o łącznej wartości nominalnej 780.000 zł w terminie do dnia 31 grudnia 2017 r. nie dłużej jednak niż do chwili wyczerpania środków przeznaczonych na ich nabycie.

Raport miesięczny za lipiec 2016 r.

W dniu 19 sierpnia 2016 roku Zarząd JR HOLDING S.A. z siedzibą w Krakowie, działając w oparciu o postanowienia Załącznika do Uchwały Nr 293/2010 Zarządu Giełdy Papierów Wartościowych w Warszawie S.A. z dnia 31 marca 2010 roku "Dobre Praktyki Spółek Notowanych na NewConnect", w załączeniu do raportu EBI nr 72/2016 przekazał do publicznej wiadomości raport miesięczny za lipiec 2016 roku.

Wykaz akcjonariuszy posiadających co najmniej 5 % liczby głosów na Nadzwyczajnym Walnym Zgromadzeniu w dniu 19.08.2016 roku

W dniu 19 sierpnia 2016 roku Zarząd JR HOLDING S.A. z siedzibą w Krakowie przekazał w załączeniu do raportu ESPI nr 37/2016 wykaz akcjonariuszy posiadających co najmniej 5 % liczby głosów na Nadzwyczajnym Walnym Zgromadzeniu Akcjonariuszy w dniu 19.08.2016 roku.

Skup akcji własnych

W dniu 25 sierpnia 2016 roku Zarząd JR HOLDING S.A. z siedzibą w Krakowie w raporcie ESPI nr 38/2016 poinformował, iż w oparciu i zgodnie z przyjętym przez Zarząd Emitenta w dniu 04.02.2016 roku Regulaminem

skupu akcji własnych JR HOLDING S.A., opublikowanym raportem 15/2016 r. z dnia 05.02.2016 r. w wykonaniu uchwały numer 4/01/2016 Nadzwyczajnego Walnego Zgromadzenia JR HOLDING Spółka Akcyjna z siedzibą w Krakowie z dnia 07 stycznia 2016 r. w sprawie zmiany uchwały Walnego Zgromadzenia z dnia 25 listopada 2013 roku, upoważniającej Zarząd Spółki do nabycia akcji własnych Spółki Repertorium A Nr 51/2016, dokonał skupu akcji własnych.

Ilość zakupionych akcji w dniu 24 sierpnia 2016 roku poza rynkiem NewConnect wyniosła:

- 74.100 (siedemdziesiąt cztery tysiące sto) sztuk po cenie 1,35 złotych za 1 akcję.

Akcje nabyte stanowiły 0,19 % w kapitale zakładowym Spółki oraz 0,13 % w ogólnej liczbie głosów na WZA Emitenta.

Jednocześnie Emitent poinformował, iż w chwili opublikowania raportu bieżącego posiadał 457.800 (czteryście pięćdziesiąt siedem tysięcy osiemset) sztuk akcji własnych, co stanowiło 1,17 % w kapitale zakładowym Spółki oraz 0,78 % w ogólnej liczbie głosów na WZA Emitenta, średnia cena zakupu wyniosła 1,35 złotych. Zarząd Spółki poinformował, iż będzie dalej realizował upoważnienie NWZA do nabycia 7.800.000 (siedmiu milionów ośmiuset tysięcy) sztuk, o łącznej wartości nominalnej 780.000 zł w terminie do dnia 31 grudnia 2017 r. nie dłużej jednak niż do chwili wyczerpania środków przeznaczonych na ich nabycie.

Transakcje osoby mającej dostęp do informacji poufnych

W dniu 26 sierpnia 2016 roku Zarząd JR HOLDING S.A. z siedzibą w Krakowie w raporcie ESPI nr 39/2016 poinformował, że w dniu 26 sierpnia 2016 roku do siedziby Spółki wpłynęło zawiadomienie w trybie art. 19 ust. 3 Rozporządzenia Parlamentu Europejskiego i Rady UE od Przewodniczącego Rady Nadzorczej Emitenta Janusza Zięcinę (dalej: Osoba Zobowiązana) o zawarciu transakcji zbycia przez osobę zobowiązaną akcji JR HOLDING Spółka Akcyjna. Treść otrzymanego zawiadomienia stanowiła załącznik do raportu bieżącego.

Korekta raportu nr 39/2016 z dnia 26.08.2016

W dniu 29 sierpnia 2016 roku Zarząd JR HOLDING S.A. z siedzibą w Krakowie przekazał w załączeniu do korekty raportu ESPI nr 39/2016 otrzymaną od akcjonariusza korektę zawiadomienia przekazanego w raporcie nr 39/2016 z dnia 26 sierpnia 2016 roku dotyczącą zawiadomienie w trybie art. 19 ust. 3 Rozporządzenia Parlamentu Europejskiego i Rady UE od Przewodniczącego Rady Nadzorczej Emitenta Janusza Zięcinę (dalej: Osoba Zobowiązana) o zawarciu transakcji zbycia przez osobę zobowiązaną akcji JR HOLDING S.A. Treść otrzymanej korekty zawiadomienia stanowiła załącznik do raportu bieżącego.

Skup akcji własnych

W dniu 12 września 2016 roku Zarząd JR HOLDING S.A. z siedzibą w Krakowie w raporcie ESPI nr 40/2016 poinformował, iż w oparciu i zgodnie z przyjętym przez Zarząd Emitenta w dniu 04.02.2016 roku Regulaminem skupu akcji własnych JR HOLDING S.A., opublikowanym raportem 15/2016 r. z dnia 05.02.2016 r. w wykonaniu uchwały numer 4/01/2016 Nadzwyczajnego Walnego Zgromadzenia JR HOLDING Spółka Akcyjna z siedzibą w Krakowie z dnia 07 stycznia 2016 r. w sprawie zmiany uchwały Walnego Zgromadzenia z dnia 25 listopada 2013 roku, upoważniającej Zarząd Spółki do nabycia akcji własnych Spółki (Repertorium A Nr 51/2016), dokonał skupu akcji własnych.

Ilość zakupionych akcji w dniu 8 września 2016 roku wyniosła:

- 286 (dwieście osiemdziesiąt sześć) sztuk po cenie 1,02 złotych za 1 akcję.

Akcje nabyte stanowiły 0,0007 % w kapitale zakładowym Spółki oraz 0,0005 % w ogólnej liczbie głosów na WZA Emitenta.

Jednocześnie Emitent poinformował, iż w chwili opublikowania raportu posiadał 458.086 (czteryście pięćdziesiąt osiem tysięcy osiemdziesiąt sześć) sztuk akcji własnych, co stanowiło 1,17 % w kapitale zakładowym Spółki oraz 0,78 % w ogólnej liczbie głosów na WZA Emitenta, średnia cena zakupu wyniosła 1,34 złotych. Zarząd Spółki

poinformował, iż będzie dalej realizował upoważnienie NWZA do nabycia 7.800.000 (siedmiu milionów ośmiuset tysięcy) sztuk akcji, o łącznej wartości nominalnej 780.000 zł w terminie do dnia 31 grudnia 2017 r. nie dłużej jednak niż do chwili wyczerpania środków przeznaczonych na ich nabycie.

Raport miesięczny za sierpień 2016 r.

W dniu 20 września 2016 roku Zarząd JR HOLDING S.A. z siedzibą w Krakowie, działając w oparciu o postanowienia Załącznika do Uchwały Nr 293/2010 Zarządu Giełdy Papierów Wartościowych w Warszawie S.A. z dnia 31 marca 2010 roku "Dobre Praktyki Spółek Notowanych na NewConnect", w załączeniu do raportu EBI nr 73/2016 przekazał do publicznej wiadomości raport miesięczny za sierpień 2016 roku.

Skup akcji własnych

W dniu 21 września 2016 roku Zarząd JR HOLDING S.A. z siedzibą w Krakowie w raporcie ESPI 42/2016 poinformował, iż w oparciu i zgodnie z przyjętym przez Zarząd Emitenta w dniu 04.02.2016 roku Regulaminem skupu akcji własnych JR HOLDING S.A., opublikowanym raportem 15/2016 r. z dnia 05.02.2016 r. w wykonaniu uchwały numer 4/01/2016 Nadzwyczajnego Walnego Zgromadzenia JR HOLDING Spółka Akcyjna z siedzibą w Krakowie z dnia 07 stycznia 2016 r. w sprawie zmiany uchwały Walnego Zgromadzenia z dnia 25 listopada 2013 roku, upoważniającej Zarząd Spółki do nabycia akcji własnych Spółki Repertorium A Nr 51/2016, dokonał skupu akcji własnych.

Ilość zakupionych akcji w dniu 21 września 2016 roku wyniosła:

- 2000 (dwa tysiące) sztuk po cenie 1,00 złoty za 1 akcję.

Akcje nabyte stanowiły 0,005 % w kapitale zakładowym Spółki oraz 0,003 % w ogólnej liczbie głosów na WZA Emitenta.

Jednocześnie Emitent poinformował, iż w chwili opublikowania raportu bieżącego posiadał 460.086 (czteryście sześćdziesiąt tysięcy osiemdziesiąt sześć) sztuk akcji własnych, co stanowiło 1,18 % w kapitale zakładowym Spółki oraz 0,78 % w ogólnej liczbie głosów na WZA Emitenta, średnia cena zakupu wyniosła 1,34 złotych. Zarząd Spółki poinformował, iż będzie dalej realizował upoważnienie NWZA do nabycia 7.800.000 (siedmiu milionów ośmiuset tysięcy) sztuk akcji, o łącznej wartości nominalnej 780.000 zł w terminie do dnia 31 grudnia 2017 r. nie dłużej jednak niż do chwili wyczerpania środków przeznaczonych na ich nabycie.

Skup akcji własnych

W dniu 23 września 2016 roku Zarząd JR HOLDING S.A. z siedzibą w Krakowie w raporcie ESPI nr 43/2016 poinformował, iż w oparciu i zgodnie z przyjętym przez Zarząd Emitenta w dniu 04.02.2016 roku Regulaminem skupu akcji własnych JR HOLDING S.A., opublikowanym raportem 15/2016 r. z dnia 05.02.2016 r. w wykonaniu uchwały numer 4/01/2016 Nadzwyczajnego Walnego Zgromadzenia JR HOLDING Spółka Akcyjna z siedzibą w Krakowie z dnia 07 stycznia 2016 r. w sprawie zmiany uchwały Walnego Zgromadzenia z dnia 25 listopada 2013 roku, upoważniającej Zarząd Spółki do nabycia akcji własnych Spółki Repertorium A Nr 51/2016, dokonał skupu akcji własnych.

Ilość zakupionych akcji w dniu 23 września 2016 roku wyniosła:

- 2000 (dwa tysiące) sztuk po cenie 1,00 złoty za 1 akcję.

Akcje nabyte stanowiły 0,005 % w kapitale zakładowym Spółki oraz 0,003 % w ogólnej liczbie głosów na WZA Emitenta.

Jednocześnie Emitent poinformował, iż w chwili opublikowania raportu bieżącego posiadał 462.086 (czteryście sześćdziesiąt dwa tysiące osiemdziesiąt sześć) sztuk akcji własnych, co stanowi 1,18 % w kapitale zakładowym Spółki oraz 0,78 % w ogólnej liczbie głosów na WZA Emitenta, średnia cena zakupu wyniosła 1,34 złotych. Zarząd Spółki poinformował, iż będzie dalej realizował upoważnienie NWZA do nabycia 7.800.000 (siedmiu milionów ośmiuset

tysięcy) sztuk akcji, o łącznej wartości nominalnej 780.000 zł w terminie do dnia 31 grudnia 2017 r. nie dłużej jednak niż do chwili wyczerpania środków przeznaczonych na ich nabycie.

GRUPA KAPITAŁOWA EMITENTA:

Spółka zależna – Centrum Market Zielona Góra Sp. z o.o.

Uznanie powództwa Spółki zależnej Emitenta

W dniu 4 lipca 2016 roku Zarząd JR HOLDING S.A. z siedzibą w Krakowie w nawiązaniu do wcześniejszych raportów bieżących poinformował w raporcie ESPI nr 19/2016, iż w dniu 4 lipca 2016 roku Emitent otrzymał z kancelarii prawnej Wyrok Sądu Okręgowego we Wrocławiu z dnia 7 kwietnia 2016 roku Sygnatura akt I C 1033/15, w sprawie z powództwa czterech osób fizycznych oraz Spółki zależnej Emitenta Centrum Market Zielona Góra Sp. z o.o. przeciwko Gminie Wrocław, o zapłatę na rzecz Spółki zależnej Emitenta - Centrum Market Zielona Góra Sp. z o.o. kwoty 800 000,00 zł z ustawowymi odsetkami za opóźnienie oraz kwoty 47 217,00 zł tytułem zwrotu kosztów postępowania. Wyrok nie jest prawomocny.

Finalizacja transakcji zbycia nieruchomości oraz podjęcie działań celem wypłaty dywidendy

W dniu 7 lipca 2016 roku Zarząd JR HOLDING S.A. z siedzibą w Krakowie w raporcie ESPI nr 22/2016 poinformował, w nawiązaniu do raportu EBI nr 65/2016 z dnia 30 czerwca 2016 roku, iż w dniu 6 lipca 2016 r. na konto bankowe spółki zależnej "Centrum Market Zielona Góra" spółka z ograniczoną odpowiedzialnością z siedzibą w Zielonej Górze, w której Emitent posiada 97,4% udziałów, wpłynęły środki pieniężne z tytułu sprzedaży nieruchomości, położonej w Zielonej Górze, przy ulicy Pod Topolami nr 4, na której posadowiony jest budynek handlowo-usługowy Galeria RAMZES na łączną kwotę 14.760.000,00 zł (słownie: czternaście milionów siedemset sześćdziesiąt tysięcy złotych), w tym 61.500,00 (słownie: sześćdziesiąt jeden tysięcy pięćset złotych) zł za kompletne wyposażenie restauracji, znajdującej się w przedmiotowej nieruchomości.

W związku z dokonaniem zapłaty za wyżej wskazaną transakcję, zgodnie z opublikowaną strategią, Zarząd Emitenta podjął działania celem zwołania Walnego Zgromadzenia, któremu przedstawił projekt zmiany statutu dający uprawnienie Zarządowi do wypłaty Akcjonariuszom zaliczki na poczet przewidywanej dywidendy.

W dniu 4 listopada 2016 roku Zarząd JR HOLDING S.A. otrzymał postanowienie z dnia 25 października 2016 roku o dokonaniu przez Sąd Rejonowy dla Krakowa - Śródmieścia w Krakowie XI Wydział Gospodarczy KRS wpisu zmian statutu, o czym Emitent poinformował rynek raportem EBI nr 75/2016 w dniu 4 listopada 2016 roku jednocześnie przedkładając jednolity tekst statutu Spółki.

Następnie Zarząd JR HOLDING S.A. zgodnie z przyjętymi wcześniej założeniami wystąpi na najbliższym posiedzeniu Rady Nadzorczej o rekomendację na wypłatę dla Akcjonariuszy zaliczki na dywidendę za 2016 rok w wysokości od 0,04 zł do 0,15 zł na 1 akcję.

Splata kredytu inwestycyjnego

W dniu 11 lipca 2016 roku Zarząd JR HOLDING S.A. z siedzibą w Krakowie w raporcie ESPI nr 24/2016 poinformował, iż w dniu 11 lipca 2016 roku uzyskał informację, iż w dniu 8 lipca 2016 r. ze środków otrzymanych ze sprzedaży nieruchomości, położonej w Zielonej Górze, przy ulicy Pod Topolami nr 4, na której posadowiony jest budynek handlowo-usługowy Galeria RAMZES (raport bieżący ESPI nr 22/2016 z dnia 7 lipca 2016 r.) spółka zależna "Centrum Market Zielona Góra" spółka z ograniczoną odpowiedzialnością z siedzibą w Zielonej Górze dokonała spłaty w wysokości 203.465,82 CHF (dwieście trzy tysiące czterysta sześćdziesiąt pięć franków szwajcarskich 82/100), kwoty pozostałej z kredytu inwestycyjnego w wysokości 4.500.000,00 CHF (cztery miliony pięćset tysięcy franków szwajcarskich), jaki obciążał inwestycję, realizowaną przez spółkę zależną "Centrum Market Zielona Góra" spółka z ograniczoną odpowiedzialnością z siedzibą w Zielonej Górze, w której udziały Emitent nabył w 2012 r.

Spółka zależna – PALABRA Sp. z o.o.

Podwyższenie kapitału zakładowego w spółce zależnej

W dniu 12 lipca 2016 roku Zarząd JR HOLDING S.A. z siedzibą w Krakowie w raporcie ESPI nr 26/2016 poinformował, że w dniu 11 lipca 2016 roku Emitent, działając jako Zgromadzenie Wspólników spółki zależnej PALABRA spółka z ograniczoną odpowiedzialnością z siedzibą w Krakowie, dokonał podwyższenia kapitału zakładowego z kwoty 5.000 zł (pięciu tysięcy złotych) tj. o kwotę 2.095.000 zł (dwa miliony dziewięćdziesiąt pięć tysięcy złotych) poprzez ustanowienie nowych 41.900 (czterdzieści jeden tysięcy dziewięćset) udziałów o wartości nominalnej 50,00 zł (pięćdziesiąt złotych) każdy udział. Wszystkie nowoutworzone udziały objął Emitent, który w dniu 11 lipca 2016 roku dokonał wpłaty na kapitał zakładowy przelewem bankowym na rachunek spółki zależnej PALABRA Sp. z o.o. Kapitał zakładowy po podwyższeniu wynosi 2.100.000 zł (dwa miliony sto tysięcy złotych). Spółka zależna złożyła niezwłocznie wnioski do KRS celem rejestracji podwyższonego kapitału zakładowego.

Środki finansowe uzyskane z podwyższenia kapitału zakładowego spółka zależna PALABRA spółka z o.o. przeznaczyła na zakup nieruchomości komercyjnej w Sosnowcu, na co Zgromadzenie Wspólników wyraziło zgodę. Ponadto Emitent jako Zgromadzenie Wspólników wyraziło zgodę na zaciągnięcie przez spółkę zależną kredytu inwestycyjnego w banku do kwoty 6.000.000,00 zł (sześć milionów złotych) oraz na zaciągnięcie kredytu obrotowego w banku do kwoty 1.840.000,00 zł (jeden milion osiemset czterdzieści tysięcy złotych) oraz ustanowienie ograniczonych praw rzeczowych hipoteki i zastawów na majątku Spółki zależnej celem zabezpieczenia w przypadku zaciągnięcia kredytów zgodnie z uchwałą.

Zawarcie umowy nabycia nieruchomości przez Spółkę zależną

W dniu 22 lipca 2016 roku Zarząd JR HOLDING S.A. z siedzibą w Krakowie w nawiązaniu do raportu bieżącego ESPI nr 26/2016 z dnia 12 lipca 2016 roku oraz raportu bieżącego EBI nr 60/2016 z 3 czerwca 2016 r., w raporcie ESPI nr 32/2016 poinformował, że w dniu 22 lipca 2016 r. Spółka zależna Palabra Spółka z ograniczoną odpowiedzialnością z siedzibą w Krakowie zawarła z czterema osobami fizycznymi nie prowadzącymi działalności gospodarczej oraz z dwoma osobami fizycznymi działającymi jako wspólnicy spółki jawnej, w formie aktu notarialnego (Rep. nr 7615/2015), umowę nabycia nieruchomości, położonej w:

- województwie śląskim, powiecie Miasto Sosnowiec, gminie Sosnowiec Miasto, miejscowości Sosnowiec, obręb 3 Zagórze, składającej się z działek nr 626/3 oraz 626/4, o łącznej powierzchni 0,3354ha (trzy tysiące trzysta pięćdziesiąt cztery metry kwadratowe), dla której to nieruchomości Sąd Rejonowy w Sosnowcu, VI Wydział Ksiąg Wieczystych prowadzi księgę wieczystą nr KA1S/00016771/9;
- w Sosnowiec-Zagórze, składającej się z jedynej działki nr 625/11 o powierzchni 0,2425ha, zabudowanej budynkiem nr 120 położonym przy ulicy Braci Mieroszewskich, dla której to nieruchomości Sąd Rejonowy w Sosnowcu, VI Wydział Ksiąg Wieczystych prowadzi księgę wieczystą nr KA1S/00036196/0;
- udziały w użytkowaniu wieczystym nieruchomości położonej w miejscowości Sosnowiec, obręb 3 Zagórze, składającej się z działki nr 625/3 o powierzchni 0,3079ha oraz we współwłasności stanowiącego odrębny od gruntu przedmiot własności budynku, dla której to nieruchomości Sąd Rejonowy w Sosnowcu, VI Wydział Ksiąg Wieczystych prowadzi księgę wieczystą nr KA1S/00037642/9.

za łączną cenę brutto 9.840.000,00 zł (dziewięć milionów osiemset czterdzieści tysięcy złotych). Emitent uregulował do dnia 10.06.2016 r. na rzecz stron umowy łączną kwotę 258.300 zł (dwieście pięćdziesiąt osiem tysięcy trzysta złotych) tytułem zadatku, który został zaliczony na poczet ceny.

Do zapłaty pozostałych cen w łącznej kwocie 9.581.700,00 zł (dziewięć milionów pięćset osiemdziesiąt jeden tysięcy siedemset złotych) spółka zależna zobowiązała się w terminie do 29-07-2016 r. w następujący sposób:

- a) części cen w łącznej kwocie 2.341.700,00 zł (dwa miliony trzysta czterdzieści jeden tysięcy siedemset złotych) pochodzące ze środków własnych Strony Kupującej,
- b) pozostałe części cen w łącznej kwocie 7.240.000,00 zł (siedem milionów dwieście czterdzieści tysięcy złotych) pochodzące z kredytu bankowego, udzielonego Stronie Kupującej. Co do terminowego wykonania przyjętego

na siebie obowiązku zapłaty części cen w podany wyżej sposób spółka zależna poddała się egzekucji wprost z tego aktu na podstawie art. 777 § 1 pkt 4 kodeksu postępowania cywilnego.

Wydanie nieruchomości miało nastąpić w terminie do 31.07.2016 r., nie wcześniej jednak niż po zapłaceniu reszty cen i co do tego obowiązku Sprzedający poddali się egzekucji wprost z tego aktu na podstawie art. 777 § 1 pkt 4 kodeksu postępowania cywilnego.

Jako zabezpieczenie spółka zależna ustanowiła na nieruchomościach na rzecz banku Polska Kasa Opieki Spółka Akcyjna:

- hipotekę umowną łączną do kwoty 8.200.000,00 zł z tytułu umowy kredytu inwestycyjnego nr 87/24046334/2016 z dnia 22 lipca 2016 roku, celem zabezpieczenia roszczeń Banku o spłaty wierzytelności Banku, obejmujących kapitał, odsetki kapitałowe ustalone w umowie kredytu, odsetki za opóźnienie w spłacie kredytu ustalone w umowie kredytu, prowizje i opłaty od kredytu, przewidziane i określone w umowie kredytu, przy czym oprocentowanie kredytu jest zmienne, oprocentowanie nie odbiega od warunków rynkowych, a ostateczny termin spłaty kredytu został ustalony na dzień 20 czerwca 2031 roku oraz
- hipotekę umowną łączną do kwoty 2.800.000,00 zł z tytułu umowy kredytu obrotowego nr 88/24046334/2016 z dnia 22 lipca 2016 roku, celem zabezpieczenia roszczeń Banku o spłaty wierzytelności Banku, obejmujących kapitał, odsetki kapitałowe ustalone w umowie kredytu, odsetki za opóźnienie w spłacie kredytu ustalone w umowie kredytu, prowizje i opłaty od kredytu, przewidziane i określone w umowie kredytu, przy czym oprocentowanie kredytu jest zmienne, oprocentowanie nie odbiega od warunków rynkowych a ostateczny termin spłaty kredytu został ustalony na dzień 22 stycznia 2017 roku.

Rejestracja w KRS podwyższenia kapitału zakładowego w spółce zależnej

W dniu 21 września 2016 roku Zarząd JR HOLDING S.A. z siedzibą w Krakowie w raporcie ESPI nr 41/2016 poinformował, w nawiązaniu do raportu bieżącego ESPI nr 26/2016 z dnia 12 lipca 2016 r., iż w dniu 20 września 2016 r. otrzymał postanowienie Sądu z dnia 22 sierpnia 2016 roku, w którym Sąd Rejonowy dla Krakowa – Śródmieścia w Krakowie XI Wydział Gospodarczy Krajowego Rejestru Sądowego wpisał w Rejestrze Przedsiębiorców KRS podwyższenie kapitału w spółce zależnej PALABRA spółka z ograniczoną odpowiedzialnością z siedzibą w Krakowie. Podwyższony kapitał w spółce wynosi 2.100.000 zł (dwa miliony sto tysięcy złotych) i dzieli się 42.000 zł (czterdzieści dwa tysiące) udziałów o wartości nominalnej 50,00 zł (pięćdziesiąt złotych), należących w całości w całości do Emitenta.

Emitent przekazał niniejszą informację z uwagi na fakt, iż rejestracja podwyższenia kapitału zakładowego spółki zależnej wpłynie na wyniki i sytuację majątkową Spółki.

Spółka stowarzyszona – Columbus Energy S.A.

W III kwartale br. Zarząd Columbus Energy S.A. realizował bieżące działania operacyjne skupione na rozmowach z kontrahentami w zakresie realizacji finansowania planowanych projektów, szczególnie programu abonamentowego. Strategia działania Spółki oparta jest o sprzedaż nowego produktu „Abonament na Słońce”, który daje niezależność od regulacji prawnych w zakresie prawa energetycznego, niezależność od dotacji dla właścicieli domów jednorodzinnych i przede wszystkim daje możliwość praktycznie nieograniczonej ilości instalacji. W miesiącu wrześniu br. Columbus Energy S.A. rozpoczęła realizację montażu w ramach programu abonamentowego zgodnie z wcześniejszymi założeniami. Istotnym zdarzeniem w życiu Spółki była zmiana polityki cenowej tj. Columbus Energy S.A. obniżyła cenę sprzedaży zestawów fotowoltaicznych dla konsumentów ze względu na spadek cen komponentów na rynku hurtowym. Marża została jednak zachowana. Sprzedaż w segmencie klientów indywidualnych rozwija się prawidłowo – zgodnie z założeniami. Columbus Energy S.A. również rozwija intensywnie sprzedaż w sektorze sakralnym i osiąga tutaj ponadprzeciętne wyniki dzięki umiejętności adaptacji produktu do tego sektora oraz skutecznemu wdrażaniu sprzedaży poprzez relacje. Columbus Energy S.A.

wprowadziła aktualizację produktu dla sektora sakralnego połączonego z możliwością pozyskania dotacji dla tego segmentu.

Zgodnie ze strategią ogłoszoną w maju br. Columbus Energy S.A. konsekwentnie realizuje sprzedaż flagowego produktu Spółki: Abonament na Słońce. Odpowiedź rynku jest bardzo pozytywna. Columbus Energy S.A. sprzedaje obecnie ok. 200 umów miesięcznie i z miesiąca na miesiąc jest to tendencja rosnąca. Spółka szacuje, że prawdopodobne jest pozyskanie 500-750 umów do końca roku. Columbus Energy S.A. podjęła decyzję, aby w celu pozyskania środków na realizację umów abonamentowych posłużyć się finansowaniem pomostowym w formie emisji akcji na kwotę do 10.500 tys. zł. Realizacja emisji planowana jest na IV kw. 2016 r. Równoległe, zgodnie z wcześniejszymi założeniami, kontynuowane są negocjacje w zakresie pozyskania inwestorów do finansowania długoterminowego, w tym dłużnego. Ich zakończenie Columbus Energy S.A. przewiduje na przełom 2016/2017 r. Trwają również rozmowy z instytucjami bankowymi o sekurytyzacji należności i/lub ich bezpośredniej sprzedaży.

W ostatnim kwartale bardzo dużo uwagi Zarząd Columbus Energy S.A. poświęcił na szkolenia i organizację sprzedaży. Celem Zarządu Columbus Energy S.A. jest aby potencjał sprzedażowy i profesjonalizacja obsługi klienta stanowiły główne źródło przewagi konkurencyjnej Spółki. W najnowszej ofercie Columbus Energy S.A. uwzględniła ponadto indeksację abonamentu powiązaną z WIBOR-em. Ta propozycja czyni produkt Columbus Energy S.A. jeszcze bardziej atrakcyjnym dla pozyskania finansowania dłużnego lub sekurytyzacji. Na bazie ostatnich doświadczeń sprzedażowych, rozmów z inwestorami i bankami Columbus Energy S.A. podtrzymuje szacunki dotyczące możliwości dynamicznego wzrostu sprzedaży w kolejnych latach. Spółka stawia sobie cel aby w okresie do 2022 r. mieć sprzedane, sfinansowane i zamontowane 50 000 domowych instalacji fotowoltaicznych w Polsce. Spółka jest nadal przekonana co do konkurencyjności fotowoltaiki jako technologii przyszłości i o przewadze oferty abonamentowej Columbus Energy S.A. w stosunku do alternatywy, jaką będzie coraz droższy zakup energii z sieci.

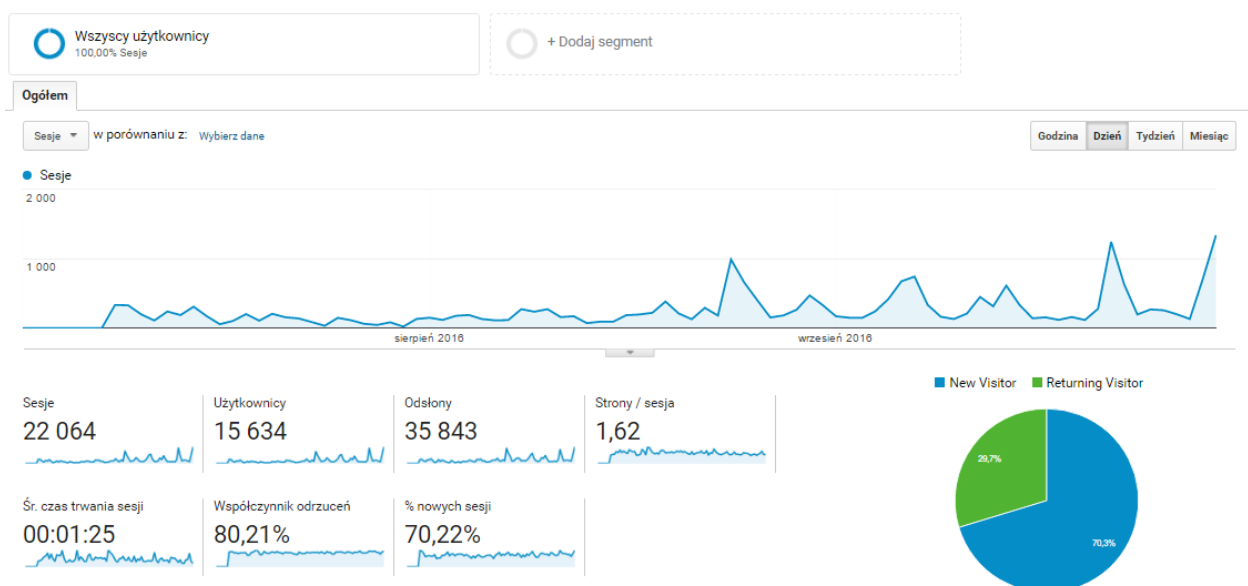
Spółka stowarzyszona – Portal ŚwiatOZE.pl Sp. z o.o.

ŚwiatOZE.pl jako portal informacyjny zajmuje się szeroko pojętą tematyką odnawialnych źródeł energii, jak również nowinkami technologicznymi i zmianami legislacyjnymi. W miesiącu wrześniu 2016 roku portal uległ restrukturyzacji. Usprawniono działania SEO, wprowadzono wsparcie graficzne oraz fotograficzne i reporterskie, przeprowadzono staże oraz rozpoczęto współpracę z nowymi autorami. Ewaluacji poddano również samą zawartość portalu – konkretne artykuły jak również zakresy tematyczne. Zwrócono uwagę na treści najbardziej popularne wśród czytelników, jak również zwiększono ilość treści unikalnych, niepublikowanych przez inne portale. Zaowocowało to już widocznym zwiększeniem ruchu na stronie i portalu społecznościowym.

Portal SwiatoOZE.pl zwiększa swoją rozpoznawalność zarówno u czytelników jak i w całej polskiej branży OZE. Dowodem na co jest patronowanie na prośbę organizatorów kilku ogólnopolskim spotkaniom i szkoleniom branżowym.

Plany na najbliższy okres zakładają:

- utrzymanie i stabilne zwiększanie ilości tekstów publikowanych,
- rozszerzanie zasięgu terytorialnego poprzez publikowanie treści regionalnych i tematycznie związanych z miejscami i osobami,
- zwiększenie ilości kontentu video na Facebook SwiatoOZE.pl,
- dalsze podniesienie czytelności portalu,
- zwiększenie ilości polubień oraz obserwujących portal na Facebooku,
- zwiększenie ilości treści unikalnych,
- zwiększenie ilości cytowań treści ze swiatoze.pl w innych mediach,
- wprowadzenie okienka kontentu video na stronę portalu.



Biurowiec Hexagon

Inwestycja została ukończona zgodnie z przyjętym harmonogramem i uzyskała decyzję o pozwoleniu na użytkowanie, która otrzymała klauzulę ostateczności w dniu 18 października 2016 roku. Podpisane przedwstępne umowy sprzedaży obejmują powierzchnię 1.152 m², co stanowi 55% powierzchni biurowej budynku. Suma wartości podpisanych dotychczas przedwstępnych umów sprzedaży wynosi 8.603 tys. zł. Pierwsza umowa przyrzeczona przenosząca własność lokalu została podpisana w dniu 28 października 2016 roku, a kolejne umowy są podpisywane sukcesywnie.



Inwestycja w Słomnikach

Dokumentacja niezbędna do realizacji projektu jest w końcowej fazie przygotowań. Prowadzone są także czynności formalno-prawne dotyczące dalszego procedowania inwestycji. Dokonywany jest podział działek przeznaczonych pod inwestycję. Został złożony wniosek o uzyskanie decyzji pozwolenia na budowę. Podpisanie umowy celowej spółki komandytowej mającej być inwestorem w tym przedsięwzięciu planowane jest jeszcze w tym kwartale.

Ponadto

Prócz bieżącej działalności operacyjnej skupionej wokół wynajmu powierzchni komercyjnych oraz poszukiwaniu atrakcyjnych inwestycji w obszarze nieruchomości użytkowych, Zarząd JR HOLDING S.A. działa również w obszarze realizacji przedsięwzięć w toku. Finalizowane były zagadnienia związane z inwestycją Biurowiec Hexagon. O szczegółach i dalszych postępach przedmiotowych działań Emitent będzie informował stosownymi raportami bieżącymi.

3. JEDNOSTKOWE SKRÓCONE SPRAWOZDANIE FINANSOWE

A. BILANS JR HOLDING S.A. (w zł)

AKTYWA	30.09.2016	30.09.2015
A. AKTYWA TRWAŁE	19 774 006	18 352 267
I. Wartości niematerialne i prawne	0	0
1. Koszty zakończonych prac rozwojowych	0	0
2. Wartość firmy	0	0
3. Inne wartości niematerialne i prawne	0	0
4. Zaliczki na wartości niematerialne i prawne	0	0
II. Rzeczowe aktywa trwałe	9 973	5 950
1. Środki trwałe	3 613	0
a) grunty (w tym prawo wieczystego użytkowania gruntu)	0	0
b) budynki, lokale, prawa do lokali i obiekty inżynierii lądowej i wodnej	0	0
c) urządzenia techniczne i maszyny	0	0
d) środki transportu	0	0
e) inne środki trwałe	3 613	0
2. Środki trwałe w budowie	6 360	5 950
3. Zaliczki na środki trwałe w budowie	0	0
III. Należności długoterminowe	6 150	0
1. Od jednostek powiązanych	0	0
2. Od pozostałych jednostek, w których jednostka posiada zaangażowanie w kapitale	0	0
3. Od pozostałych jednostek	6 150	0
IV. Inwestycje długoterminowe	19 698 530	18 293 280
1. Nieruchomości	0	0
2. Wartości niematerialne i prawne	0	0
3. Długoterminowe aktywa finansowe	19 698 530	18 293 280
a) w jednostkach powiązanych	19 693 177	17 590 580
– udziały lub akcje	19 693 177	17 590 580
– inne papiery wartościowe	0	0
– udzielone pożyczki	0	0
– inne długoterminowe aktywa finansowe	0	0
b) w pozostałych jednostkach, w których jednostka posiada zaangażowanie w kapitale	0	0
– udziały lub akcje	0	0
– inne papiery wartościowe	0	0
– udzielone pożyczki	0	0
– inne długoterminowe aktywa finansowe	0	0
c) w pozostałych jednostkach	5 354	702 700
– udziały lub akcje	5 354	702 700
– inne papiery wartościowe	0	0
– udzielone pożyczki	0	0

– inne długoterminowe aktywa finansowe	0	0
4. Inne inwestycje długoterminowe	0	0
V. Długoterminowe rozliczenia międzyokresowe	59 353	53 037
1. Aktywa z tytułu odroczonego podatku dochodowego	59 353	53 037
2. Inne rozliczenia międzyokresowe	0	0
B. AKTYWA OBROTOWE	21 882 357	2 389 224
I. Zapasy	2 500	11 694
1. Materiały	0	0
2. Półprodukty i produkty w toku	0	0
3. Produkty gotowe	0	0
4. Towary	0	0
5. Zaliczki na dostawy i usługi	2 500	11 694
II. Należności krótkoterminowe	32 112	70 025
1. Należności od jednostek powiązanych	4 920	49 200
a) z tytułu dostaw i usług, o okresie spłaty:	4 920	49 200
– do 12 miesięcy	4 920	49 200
– powyżej 12 miesięcy	0	0
b) inne	0	0
2. Należności od pozostałych jednostek, w których jednostka posiada zaangażowanie w kapitale	0	0
a) z tytułu dostaw i usług, o okresie spłaty:	0	0
– do 12 miesięcy	0	0
– powyżej 12 miesięcy	0	0
b) inne	0	0
3. Należności od pozostałych jednostek	27 192	20 825
a) z tytułu dostaw i usług, o okresie spłaty:	2 769	4 240
– do 12 miesięcy	2 769	4 240
– powyżej 12 miesięcy	0	0
b) z tytułu podatków, dotacji, ceł, ubezpieczeń społecznych i zdrowotnych oraz innych tytułów publicznoprawnych	24 054	7 936
c) inne	369	8 649
d) dochodzone na drodze sądowej	0	0
III. Inwestycje krótkoterminowe	21 831 746	2 307 472
1. Krótkoterminowe aktywa finansowe	21 831 746	2 307 472
a) w jednostkach powiązanych	1 861 677	1 357 838
– udziały lub akcje	0	0
– inne papiery wartościowe	0	0
– udzielone pożyczki	1 650 000	1 357 838
– inne krótkoterminowe aktywa finansowe	211 677	0
b) w pozostałych jednostkach	19 257 442	504 438
– udziały lub akcje	18 740 927	0
– inne papiery wartościowe	0	0
– udzielone pożyczki	470 000	504 438
– inne krótkoterminowe aktywa finansowe	46 515	0
c) środki pieniężne i inne aktywa pieniężne	712 627	445 196
– środki pieniężne w kasie i na rachunkach	364 124	445 196
– inne środki pieniężne	348 503	0

– inne aktywa pieniężne	0	0
2. Inne inwestycje krótkoterminowe	0	0
IV. Krótkoterminowe rozliczenia międzyokresowe	16 000	33
C. Należne wpłaty na kapitał (fundusz) podstawowy	0	0
D. Udziały (akcje) własne	438 982	0
AKTYWA RAZEM	42 095 345	20 741 491

PASywa	30.09.2016	30.09.2015
A. KAPITAŁ (FUNDUSZ) WŁASNY	34 283 114	19 548 990
I. Kapitał (fundusz) podstawowy	3 900 000	3 900 000
II. Kapitał (fundusz) zapasowy, w tym:	18 152 755	16 354 985
– nadwyżka wartości sprzedaży (wartości emisyjnej) nad wartością nominalną udziałów (akcji)	10 505 324	10 505 324
III. Kapitał (fundusz) z aktualizacji wyceny, w tym:	2 453 846	2 453 846
– z tytułu aktualizacji wartości godziwej	0	0
IV. Pozostałe kapitały (fundusze) rezerwowe, w tym:	0	0
– tworzone zgodnie z umową (statutem) spółki	0	0
– na udziały (akcje) własne	0	0
V. Zysk (strata) z lat ubiegłych	0	0
VI. Zysk (strata) netto	9 776 513	-3 159 841
VII. Odpisy z zysku netto w ciągu roku obrotowego (wielkość ujemna)	0	0
B. ZOBOWIĄZANIA I REZERWY NA ZOBOWIĄZANIA	7 812 231	1 192 501
I. Rezerwy na zobowiązania	3 467 418	807 148
1. Rezerwa z tytułu odroczonego podatku dochodowego	3 467 418	807 148
2. Rezerwa na świadczenia emerytalne i podobne	0	0
– długoterminowa	0	0
– krótkoterminowa	0	0
3. Pozostałe rezerwy	0	0
– długoterminowe	0	0
– krótkoterminowe	0	0
II. Zobowiązania długoterminowe	1 250	0
1. Wobec jednostek powiązanych	0	0
2. Wobec pozostałych jednostek, w których jednostka posiada zaangażowanie w kapitale	0	0
3. Wobec pozostałych jednostek	1 250	0
a) kredyty i pożyczki	0	0
b) z tytułu emisji dłużnych papierów wartościowych	0	0
c) inne zobowiązania finansowe	0	0
d) zobowiązania wekslowe	0	0
e) inne	1 250	0
III. Zobowiązania krótkoterminowe	4 343 563	384 703
1. Zobowiązania wobec jednostek powiązanych	4 091 888	365 004
a) z tytułu dostaw i usług, o okresie wymagalności:	0	0
– do 12 miesięcy	0	0

– powyżej 12 miesięcy	0	0
b) inne	4 091 888	365 004
2. Zobowiązania wobec pozostałych jednostek, w których jednostka posiada zaangażowanie w kapitale	0	0
a) z tytułu dostaw i usług, o okresie wymagalności:	0	0
– do 12 miesięcy	0	0
– powyżej 12 miesięcy	0	0
b) inne	0	0
3. Zobowiązania wobec pozostałych jednostek	251 675	19 699
a) kredyty i pożyczki	200 000	0
b) z tytułu emisji dłużnych papierów wartościowych	0	0
c) inne zobowiązania finansowe	11 310	0
d) z tytułu dostaw i usług, o okresie wymagalności:	21 710	11 420
– do 12 miesięcy	21 710	11 420
– powyżej 12 miesięcy	0	0
e) zaliczki otrzymane na dostawy i usługi	0	0
f) zobowiązania wekslowe	0	0
g) z tytułu podatków, ceł, ubezpieczeń społecznych i zdrowotnych oraz innych tytułów publicznoprawnych	7 319	7 029
h) z tytułu wynagrodzeń	0	0
i) inne	11 336	1 250
4. Fundusze specjalne	0	0
IV. Rozliczenia międzyokresowe	0	650
1. Ujemna wartość firmy	0	0
2. Inne rozliczenia międzyokresowe	0	650
– długoterminowe	0	0
– krótkoterminowe	0	650
PASYWA RAZEM	42 095 345	20 741 491

B. RACHUNEK ZYSKÓW I STRAT JR HOLDING S.A. [wariant porównawczy] (w zł)

wyszczególnienie	01.07.2016 - 30.09.2016	01.07.2015 - 30.09.2015	01.01.2016 - 30.09.2016	01.01.2015 - 30.09.2015
A. Przychody netto ze sprzedaży i zrównane z nimi, w tym:	68 999	26 789	181 088	348 441
– od jednostek powiązanych	33 832	0	145 300	0
I. Przychody netto ze sprzedaży produktów	68 999	26 789	181 088	348 441
II. Zmiana stanu produktów (zwiększenie – wartość dodatnia, zmniejszenie – wartość ujemna)	0	0	0	0
III. Koszt wytworzenia produktów na własne potrzeby jednostki	0	0	0	0
IV. Przychody netto ze sprzedaży towarów i materiałów	0	0	0	0
B. Koszty działalności operacyjnej	270 534	125 282	571 243	428 752
I. Amortyzacja	209		556	0
II. Zużycie materiałów i energii	3 475	9 495	14 928	52 074
III. Usługi obce	178 676	59 311	328 996	209 557
IV. Podatki i opłaty, w tym:	9 357	1 170	11 891	21 777
– podatek akcyzowy	0	0	0	0
V. Wynagrodzenia	47 033	45 873	137 879	119 817
VI. Ubezpieczenia społeczne i inne świadczenia w tym:	9 739	9 368	28 335	24 514
– emerytalne	4 967	4 778	14 451	12 502
VII. Pozostałe koszty rodzajowe	22 046	64	48 659	1 013
VIII. Wartość sprzedanych towarów i materiałów	0	0	0	0
C. Zysk (strata) ze sprzedaży (A–B)	-201 535	-98 493	-390 155	-80 311
D. Pozostałe przychody operacyjne	1	1 749	19 002	18 161
I. Zysk z tytułu rozchodu niefinansowych aktywów trwałych	0	0	6 000	0
II. Dotacje	0	0	0	0
III. Aktualizacja wartości aktywów niefinansowych	0	0	0	0
IV. Inne przychody operacyjne	1	1 749	13 002	18 161
E. Pozostałe koszty operacyjne	1	800	1	2 846 347
I. Strata z tytułu rozchodu niefinansowych aktywów trwałych	0	0	0	2 843 577
II. Aktualizacja wartości aktywów niefinansowych	0	0	0	0
III. Inne koszty operacyjne	1	800	1	2 770
F. Zysk (strata) z działalności operacyjnej (C+D–E)	-201 535	-97 544	-371 154	-2 908 497
G. Przychody finansowe	24 828	35 945	18 619 452	65 134
I. Dywidendy i udziały w zyskach, w tym:	0	0	0	0
a) od jednostek powiązanych, w tym:	0	0	0	0
– w których jednostka posiada zaangażowanie w kapitale	0	0	0	0

b) od jednostek pozostałych, w tym:	0	0	0	0
– w których jednostka posiada zaangażowanie w kapitale	0	0	0	0
II. Odsetki, w tym:	24 828	35 945	119 571	65 134
– od jednostek powiązanych	19 047	35 945	89 722	65 134
III. Zysk z tytułu rozchodu aktywów finansowych, w tym:	0	0	0	0
– w jednostkach powiązanych	0	0	0	0
IV. Aktualizacja wartości aktywów niefinansowych	0	0	18 499 881	0
V. Inne	0	0	0	0
H. Koszty finansowe	3 883 338	5 234	6 056 505	60 705
I. Odsetki, w tym:	57 542	5 234	73 109	60 705
– dla jednostek powiązanych	51 626	0	61 789	0
II. Strata z tytułu rozchodu aktywów finansowych, w tym:	0	0	0	0
– w jednostkach powiązanych	0	0	0	0
III. Aktualizacja wartości aktywów finansowych	3 825 797	0	5 983 397	0
IV. Inne	0	0	0	0
I. Zysk (strata) brutto (F+G–H)	-4 060 045	-66 833	12 191 793	-2 904 068
J. Podatek dochodowy	-683 240	0	2 415 280	255 773
K. Pozostałe obowiązkowe zmniejszenia zysku (zwiększenia straty)	0	0	0	0
L. Zysk (strata) netto (I–J–K)	-3 376 805	-66 833	9 776 513	-3 159 841

C. RACHUNEK PRZEPŁYWÓW PIENIĘŻNYCH JR HOLDING S.A. [metoda pośrednia] (w zł)

wyszczególnienie	01.07.2016 - 30.09.2016	01.07.2015 - 30.09.2015	01.01.2016 - 30.09.2016	01.01.2015 - 30.09.2015
A. Przepływy środków pieniężnych z działalności operacyjnej				
I. Zysk (strata) netto	-3 376 805	-66 833	9 776 513	-3 159 841
II. Korekty razem	3 024 871	387 800	-10 983 078	2 757 237
1. Amortyzacja	209	0	556	0
2. Zyski (straty) z tytułu różnic kursowych	0	0	0	0
3. Odsetki i udziały w zyskach (dywidendy)	32 714	21 871	-46 462	-4 430
4. Zysk (strata) z działalności inwestycyjnej	3 420 158	0	-13 185 708	2 843 577
5. Zmiana stanu rezerw	-683 240	0	2 412 810	13 500
6. Zmiana stanu zapasów	0	-7 973	0	-9 194
7. Zmiana stanu należności	246 728	661 740	206 130	-36 953
8. Zmiana stanu zobow. Krótkotermin., z wyjątkiem pożyczek i kredytów	8 303	-297 014	-363 013	-41 016
9. Zmiana stanu rozlicz. międzyokres.	0	3 943	-2 560	3 577
10. Inne korekty	0	5 233	-4 830	-11 824
III. Przepływy pieniężne netto z działalności operacyjnej (I+II)	-351 934	320 967	-1 206 566	-402 604
B. Przepływy środków pieniężnych z działalności inwestycyjnej	0	0	0	0
I. Wpływy	135	0	24 538	6 700 000
1. Zbycie wartości niematerialnych i prawnych oraz rzecz. aktywów trwałych	0	0	6 000	6 700 000
2. Zbycie inwestycji w nieruchomości oraz wartości niematerialne i prawne	0	0	0	0
3. Z aktywów finansowych, w tym:	135	0	18 538	0
a) w jednostkach powiązanych	135	0	0	0
– zbycie aktywów finansowych	0	0	0	0
– dywidendy i udziały w zyskach	0	0	0	0
– spłata udzielonych pożyczek długoter.	0	0	0	0
– odsetki	135	0	0	0
– inne wpływy z aktywów finansowych	0	0	0	0
b) w pozostałych jednostkach	0	0	18 538	0
– zbycie aktywów finansowych	0	0	0	0
– dywidendy i udziały w zyskach	0	0	0	0
– spłata udzielonych pożyczek długoter.	0	0	0	0
– odsetki	0	0	18 538	0
– inne wpływy z aktywów finansowych	0	0	0	0
4. Inne wpływy inwestycyjne	0	0	0	0
II. Wydatki	2 700 079	1 334 375	2 580 326	3 533 594
1. Nabycie wartości niematerialnych i prawnych oraz rzeczowych aktywów trwałych	410	5 950	7 250	0

2. Inwestycje w nieruchomości oraz wartości niematerialne i prawne	0	0	0	0
3. Na aktywa finansowe, w tym:	2 699 669	1 328 425	2 573 076	3 533 594
a) w jednostkach powiązanych	2 298 878	171 487	2 100 097	2 376 656
– nabycie aktywów finansowych	2 298 878	0	2 100 097	2 376 656
– udzielone pożyczki długoterminowe	0	171 487	0	0
b) w pozostałych jednostkach	400 790	1 156 938	472 979	1 156 938
– nabycie aktywów finansowych	0	652 500	5 354	652 500
– udzielone pożyczki długoterminowe	400 790	504 438	467 625	504 438
4. Inne wydatki inwestycyjne	0	0	0	0
III. Przepływy pieniężne netto z działalności inwestycyjnej (I–II)	-2 699 944	-1 334 375	-2 555 788	3 166 406
C. Przepływy środków pieniężnych z działalności finansowej	0	0	0	0
I. Wpływy	3 717 543	0	3 933 108	0
1. Wpływy netto z wydania udziałów (emisji akcji) i innych instrumentów kapitałowych oraz dopłat do kapitału	0	0	0	0
2. Kredyty i pożyczki	3 711 626	0	3 933 108	0
3. Emisja dłużnych papierów wartościowych	0	0	0	0
4. Inne wpływy finansowe	5 917	0	0	0
II. Wydatki	0	21 871	0	2 408 109
1. Nabycie udziałów (akcji) własnych	0	0	0	0
2. Dywidendy i inne wypłaty na rzecz właścicieli	0	0	0	0
3. Inne, niż wypłaty na rzecz właścicieli, wydatki z podziału zysku	0	0	0	0
4. Spłaty kredytów i pożyczek	0	0	0	2 403 679
5. Wykup dłużnych papierów wartościowych	0	0	0	0
6. Z tytułu innych zobowiązań finansowych	0	0	0	0
7. Płatności zobowiązań z tytułu umów leasingu finansowego	0	0	0	0
8. Odsetki	0	21 871	0	4 430
9. Inne wydatki finansowe	0	0	0	0
III. Przepływy pieniężne netto z działalności finansowej (I–II)	3 717 543	-21 871	3 933 108	-2 408 109
D. Przepływy pieniężne netto razem (A.III.+B.III+C.III)	665 666	-1 035 279	170 754	355 693
E. Bilansowa zmiana stanu środków pieniężnych, w tym:	665 666	-1 035 279	170 755	355 692
– zmiana stanu środków pieniężnych z tytułu różnic kursowych	0	0	0	0
F. Środki pieniężne na początek okresu	46 961	1 480 475	541 872	89 503
G. Środki pieniężne na koniec okresu (F+D), w tym:	712 627	445 196	712 626	445 196
– o ograniczonej możliwości dysponowania	0	0	0	0

D. ZESTAWIENIE ZMIAN W KAPITALE (funduszu) WŁASNYM JR HOLDING S.A. (w zł)

wyszczególnienie	30.09.2016	30.09.2015
I. Kapitał (fundusz) własny na początek okresu (BO)	24 506 601	22 708 831
– zmiany przyjętych zasad (polityki) rachunkowości	0	0
– korekty błędów	0	0
I.a. Kapitał (fundusz) własny na początek okresu (BO) po korektach	24 506 601	22 708 831
1. Kapitał (fundusz) podstawowy na początek okresu	3 900 000	3 900 000
1.1. Zmiany kapitału (funduszu) podstawowego	0	0
a) zwiększenie z tytułu	0	0
– wydania udziałów (emisji akcji)	0	0
– podwyższenie wartości nominalnej udziałów (akcji)	0	0
– ...	0	0
b) zmniejszenie z tytułu	0	0
– umorzenia udziałów (akcji)	0	0
– zmniejszenie wartości nominalnej akcji	0	0
– ...	0	0
1.2. Kapitał (fundusz) podstawowy na koniec okresu	3 900 000	3 900 000
2. Kapitał (fundusz) zapasowy na początek okresu	16 354 985	15 443 706
2.1. Zmiany kapitału (funduszu) zapasowego	1 797 770	911 278
a) zwiększenie z tytułu	1 797 770	911 278
– emisji akcji powyżej wartości nominalnej	0	0
– podziału zysku (ustawowo)	1 797 770	911 278
– podziału zysku (ponad wymaganą ustawowo minimalną wartość)	0	0
– zbycie lub likwidacja uprzednio zaktualizowanych środków trwałych – różnica z aktualizacji wyceny dotycząca rozchodowanych środków trwałych	0	0
– ...	0	0
b) zmniejszenie z tytułu	0	0
– pokrycia straty	0	0
– umorzenia własnych udziałów	0	0
– podwyższenia kapitału zakładowego	0	0
– ...	0	0
2.2. Stan kapitału (funduszu) zapasowego na koniec okresu	18 152 755	16 354 985
3. Kapitał (fundusz) z aktualizacji wyceny na początek okresu – zmiany przyjętych zasad (polityki) rachunkowości	2 453 846	2 453 846
3.1. Zmiany kapitału (funduszu) z aktualizacji wyceny	0	0
a) zwiększenie z tytułu	0	0
– aktualizacji wyceny środków trwałych	0	0
– aktualizacji wartości godziwej	0	0
– zmniejszenia rezerwy z tytułu odroczonego podatku dochodowego, ustalonej od różnic przejściowych odnoszonych na ten kapitał	0	0
– aktualizacji innych aktywów	0	0
– różnic kursowych z przeliczenia oddziałów zagranicznych	0	0

– ...	0	0
b) zmniejszenie z tytułu	0	0
– zbycia środków trwałych	0	0
– aktualizacji wartości godziwej	0	0
– zwiększenia rezerwy z tytułu odroczonego podatku dochodowego , ustalonej od różnic przejściowych odnoszonych na ten kapitał	0	0
– aktualizacji innych aktywów	0	0
– różnic kursowych z przeliczenia oddziałów zagranicznych	0	0
– ...	0	0
3.2. Kapitał (fundusz) z aktualizacji wyceny na koniec okresu	2 453 846	2 453 846
4. Pozostałe kapitały (fundusze) rezerwowe na początek okresu	0	0
4.1. Zmiany pozostałych kapitałów (funduszy) rezerwowych	0	0
a) zwiększenie z tytułu	0	0
– tworzone zgodnie z umową (statutem) spółki	0	0
– na udziały (akcje) własne	0	0
– ...	0	0
b) zmniejszenie z tytułu	0	0
– pokrycia straty bilansowej	0	0
– umorzenia udziałów własnych	0	0
– podwyższenia kapitału zakładowego lub rezerwowego	0	0
– wypłaty dywidendy	0	0
– zwrotu dopłat wspólnikom	0	0
– ...	0	0
4.2. Pozostałe kapitały (fundusze) rezerwowe na koniec okresu	0	0
5. Zysk (strata) z lat ubiegłych na początek okresu	1 797 770	911 278
5.1. Zysk z lat ubiegłych na początek okresu	1 797 770	911 278
– zmiany przyjętych zasad (polityki) rachunkowości	0	0
– korekty błędów	0	0
5.2. Zysk z lat ubiegłych na początek okresu, po korektach	1 797 770	911 278
a) zwiększenie z tytułu	0	0
– podziału zysku z lat ubiegłych	0	0
– ...	0	0
b) zmniejszenie z tytułu	1 797 770	911 278
– wypłaty dywidendy	0	0
– przeznaczenia na podwyższenie kapitału zakładowego, zapasowego lub rezerwowego	1 797 770	911 278
– pokrycia straty za poprzednie lata obrotowe	0	0
– przeznaczenia na umorzenie udziałów	0	0
– ...	0	0
5.3. Zysk z lat ubiegłych na koniec okresu	0	0
5.4. Strata z lat ubiegłych na początek okresu	0	0
– zmiany przyjętych zasad (polityki) rachunkowości	0	0
– korekty błędów	0	0
5.5. Strata z lat ubiegłych na początek okresu, po korektach	0	0
a) zwiększenie z tytułu	0	0

– przeniesienia straty z lat ubiegłych do pokrycia	0	0
– straty na sprzedaży lub umorzeniu drogą obniżenia kapitału zakładowego udziałów (akcji) własnych nieznajdującej pokrycia w kapitale zapasowym	0	0
– ...	0	0
b) zmniejszenie z tytułu	0	0
– pokrycia strat z lat ubiegłych z zysku	0	0
– pokrycia straty z lat ubiegłych z kapitałów: zapasowego i rezerwowego	0	0
– pokrycia straty z lat ubiegłych z obniżenia kapitału podstawowego	0	0
– pokrycia straty z lat ubiegłych z dopłat wspólników	0	0
– ...	0	0
5.6. Strata z lat ubiegłych na koniec okresu	0	0
5.7. Zysk (strata) z lat ubiegłych na koniec okresu,	0	0
6. Wynik netto	9 776 513	-3 159 841
a) zysk netto	9 776 513	-3 159 841
b) strata netto	0	0
c) odpisy z zysku	0	0
II. Kapitał (fundusz) własny na koniec okresu (BZ)	34 283 114	19 548 990
III. Kapitał (fundusz) własny, po uwzględnieniu proponowanego podziału zysku (pokrycia straty)	34 283 114	19 548 990

V. Prognozy finansowe.

Spółka nie publikuje prognoz wyników finansowych.

VI. Informacja na temat aktywności Emitenta oraz Grupy Emitenta w zakresie działań zmierzających do zwiększenia innowacyjności.

Zaangażowanie Emitenta w branżę odnawialnych źródeł energii przyczyni się nie tylko do zmiany sposobu postrzegania JR HOLDING S.A. jako spółki bardziej innowacyjnej, lecz także znajdzie to odzwierciedlenie w zwiększeniu osiąganych oszczędności oraz jeszcze lepszych wskaźnikach ekonomicznych. JR HOLDING S.A. zamierza być przedsiębiorstwem „Eko” i planuje zainstalować panele fotowoltaiczne w miarę możliwości na każdej z posiadanych w Grupie Kapitałowej nieruchomości.

VII. Informacje dotyczące liczby osób zatrudnionych przez Emitenta, w przeliczeniu na pełne etaty.

Pracownicy	JR HOLDING S.A.	Grupa JR HOLDING
Zarząd	1	6
Pozostali	3	8
Razem	4	14

Z poważaniem

Prezes Zarządu
January Ciszewski