

PRIME^{ASI}

PRIME ASI S.A Alternatywna
Spółka Inwestycyjna Spółka
Akcyjna

RAPORT OKRESOWY ZA I KWARTAŁ 2025 R.

za okres od 1 Stycznia 2025 r do 31-Marca 2025 r.

Rzeszów, dn. 15 maja 2025 r.

Spis treści

I. List Zarządu

II. Podstawowe informacje o Emitencie

III. Wykaz spółek, w których Emitent posiada zaangażowanie w kapitale na dzień 31 marca 2025 r.

IV. Kwartalne skrócone sprawozdanie finansowe Emitenta

V. Komentarz Zarządu Spółki na temat okoliczności i zdarzeń istotnie wpływających na działalność Emitenta, jego sytuację finansową i wyniki osiągnięte w danym kwartale

VI. Informacja Zarządu Spółki na temat aktywności, jaką w okresie objętym raportem Emitent podejmował w obszarze rozwoju prowadzonej działalności (inicjatywy nastawione na wprowadzenie rozwiązań innowacyjnych w przedsiębiorstwie)

VII. Stanowisko Zarządu odnośnie możliwości realizacji publikowanych prognoz finansowych na dany rok obrotowy

VIII. Opis organizacji grupy kapitałowej, z wyszczególnieniem jednostek podlegających konsolidacji oraz jednostek nie objętych konsolidacją na ostatni dzień okresu objętego raportem kwartalnym

IX. Informacje dotyczące osób zatrudnionych przez Emitenta, w przeliczeniu na pełne etaty

X. Oświadczenie Zarządu

I. List Zarządu

Szanowni Akcjonariusze, Inwestorzy,

Z przyjemnością prezentujemy Państwu raport za I kwartał 2025 roku, który podsumowuje zmiany w wynikach finansowych i działalności PRIME ASI S.A.

Minione trzy miesiące były okresem dalszego wdrażania strategii inwestycyjnej ukierunkowanej na technologie przyszłości – w tym rozwój projektów związanych ze sztuczną inteligencją oraz reorganizację portfela pod kątem efektywności i potencjału wzrostu. Rozpoczęliśmy operacyjną działalność spółki Algo Trade AI, której pierwsze testy i prace przygotowawcze przebiegają zgodnie z założeniami. Jednocześnie konsekwentnie monitorujemy sytuację mniej rentownych aktywów – takich jak Prime Bit Games – podejmując niezbędne działania zabezpieczające interesy Spółki.

Dzięki tym decyzjom oraz utrzymaniu stabilnej płynności finansowej jesteśmy przygotowani do kolejnych kroków rozwojowych. Wierzymy, że konsekwentne realizowanie naszej wizji, opartej na selektywnym inwestowaniu w spółki o ponadprzeciętnym potencjale technologicznym, przełoży się na długoterminowy wzrost wartości Prime ASI.

Serdecznie dziękujemy naszym akcjonariuszom oraz partnerom biznesowym za zaufanie i wsparcie. Wierzymy, że podjęte działania wzmocnią fundamenty Spółki i zapewnią jej dalszy dynamiczny rozwój w nadchodzących kwartałach.

Z wyrazami szacunku,
Michał Ręczkiewicz
Prezes Zarządu Prime ASI S.A.

II. Podstawowe informacje o Emitencie

2.1 Dane teleadresowe

PEŁNA NAZWA	Prime Alternatywna Spółka Inwestycyjna Spółka Akcyjna („Spółka”; „Jednostka”; „Prime ASI”)
ADRES SIEDZIBY	ul. Stanisława Moniuszki 8, 35-015 Rzeszów
NUMER TELEFONU	+48 17 28 31 870
ADRES POCZTY ELEKTRONICZNEJ	info@primeasi.com
ADRES STRONY INTERNETOWEJ	www.primeasi.com
PODSTAWOWY PRZEDMIOT DZIAŁALNOŚCI	Działaność inwestycyjna
SĄD REJESTROWY	Sąd Rejonowy w Rzeszowie, XII Wydział Gospodarczy Krajowego Rejestru Sadowego
DATA REJESTRACJI	17 maja 2019
NUMER KRS	0000379621
REGON	142887562
NIP	1080011117
CZAS TRWANIA JEDNOSTKI	nieograniczony

2.2 Podstawowy przedmiot działalności

Spółka w dniu 17 maja 2019 r. została wpisana do Rejestru Wewnętrznie Zarządzających ASI. W związku ze statusem wewnętrznie zarządzającego ASI działalność Spółki sprowadza się wyłącznie do inwestowania na własną rzecz, a celem Spółki jest dalsza odsprzedaż z zyskiem posiadanych aktywów.

Prime ASI S.A. (Alternatywna Spółka Inwestycyjna) to jedna z dziewięciu tego typu spółek w kraju, notowana na giełdzie, dedykowana dla świadomych Inwestorów z dużego biznesu. Unikalność PRIME ASI polega na łączeniu odpowiednich ludzi z firmami, które mają debiutować m.in. na polskiej giełdzie. Inwestorzy inwestujący w ramach Prime ASI to wyjątkowi ludzie, posiadający ogrom kontaktów i możliwości. Spółka inwestuje w przyszłość i w trendy rynkowe, a doświadczony zespół dba o to by wspólne inwestycje rozkwiły i pomnażały majątek. Branże, w które inwestuje spółka to m.in.: biotechnologia, medycyna, IT, transport, edukacja, przemysł, handel, finanse oraz przede wszystkim we wszelkie rozwiązania wykorzystujące Sztuczną Inteligencję do rozwoju swojego biznesu.

2.3 Władze spółki

W okresie sprawozdawczym nie doszło do zmian w składach Zarządu i Rady Nadzorczej Spółki.

Zarząd

Skład Zarządu Emitenta na dzień 31 marca 2025 r. oraz na dzień sporządzenia niniejszego raportu:



Michał Ręczkiewicz
Prezes Zarządu

Rada nadzorcza

W dniu 11 grudnia 2024 r. Pan Filip Buchta złożył rezygnację z pełnienia funkcji Członka Rady Nadzorczej.

Aby uzupełnić skład osobowy Rady Nadzorczej do pięciu osób, w dniu 25 lutego 2025 r. Rada Nadzorcza do swojego składu Pana Jarosława Czułka. Zgodnie z zapisami Statutu Spółki będzie on pełnił swoją funkcję do czasu ewentualnego wyboru przez Walne Zgromadzenie nowego Członka Rady Nadzorczej w miejsce dokooptowanego.

Skład Rady Nadzorczej Emitenta na dzień 31 marca 2025 r. oraz na dzień sporządzenia niniejszego raportu:

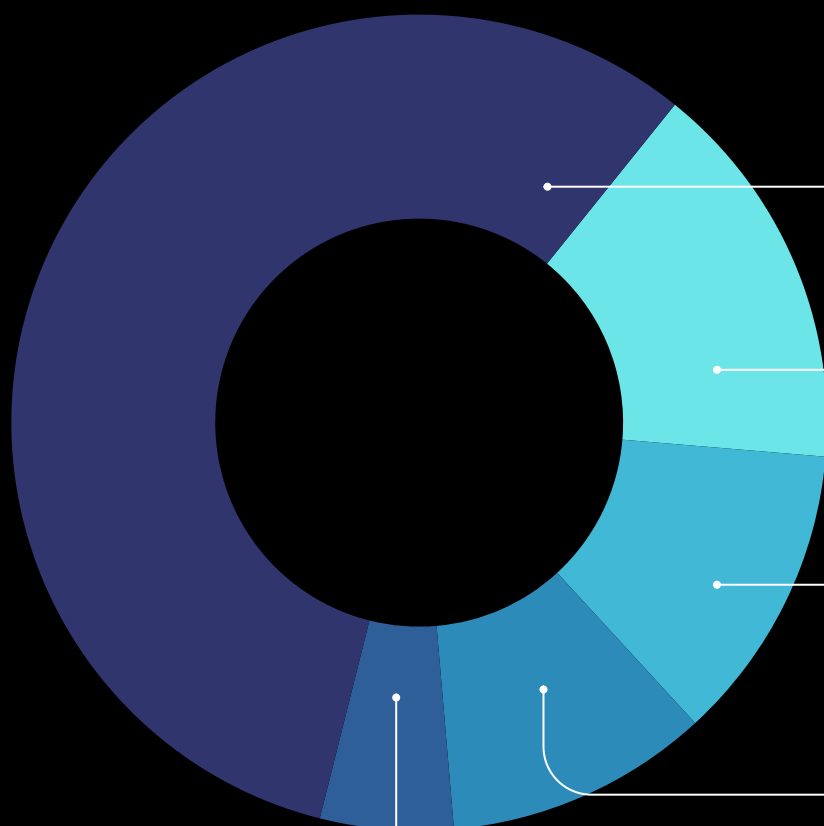
- Marzena Koczut - Przewodnicząca Rady Nadzorczej
- Sandra Iskierka - Sekretarz Rady Nadzorczej
- Agnieszka Maciejczyk - Członek Rady Nadzorczej
- Patrycja Ignacy - Członek Rady Nadzorczej
- Jarosław Czułek - Członek Rady Nadzorczej

2.4 Struktura akcjonariatu Emitenta

W okresie sprawozdawczym wpłynęły do Spółki zawiadomienia sporządzone w trybie art. 69 Ustawy o ofercie publicznej i warunkach wprowadzenia instrumentów finansowych do zorganizowanego systemu obrotu oraz o spółkach publicznych, przez:

- Pana Januarego Ciszewskiego: o obniżeniu pośrednio posiadanego udziału poniżej 15% w ogólnej liczbie głosów w Spółce;
- Pana Macieja Zientary: o przekroczeniu progu 5% w ogólnej liczbie głosów w Spółce;
- Pana Adama Bębenka: o przekroczeniu pośrednio progu 10% w ogólnej liczbie głosów w Spółce.

Akcjonariat Spółki według stanu posiadania akcji i ich % udziału w kapitale zakładowym Spółki na dzień sporządzenia niniejszego raportu przedstawia się następująco:



Michał Ręczkiewicz pośrednio przez:

- Prime Bit Investments S.A.

- Prime Vision ASI Sp. z o.o.

56,87%

Pozostali Akcjonariusze

15,55%

January Ciszewski wraz z
Kuźnica Centrum Sp. z o.o.

11,84%

Adam Bębenek pośrednio przez
Hegen Invest ASI Sp. z o.o.

10,47%

Maciej Zientara

5,28%

AKCJONARIUSZ	Ilość akcji (szt.)	Udział % w kapitale	Ilość głosów (szt.)	Udział % w głosach
Michał Ręczkiewicz pośrednio przez Prime Vision ASI sp. z o.o.	64 663 334	56,87%	64 663 334	56,87%
January Ciszewski wraz z Kuźnica Centrum Sp. z o.o.	13 458 233	11,84%	13 458 233	11,84%
Adam Bębenek pośrednio przez Hegen Invest ASI Sp. z o.o.	11 900 000	10,47%	11 900 000	10,47%
Maciej Zientara	6 000 000	5,28%	6 000 000	5,28%
Pozostali Akcjonariusze	17 678 433	15,55%	17 678 433	15,55%
SUMA	113 700 000	100,00	113 700 000	100,00

Wykaz powyższego akcjonariatu został przedstawiony w oparciu o otrzymane przez Spółkę zawiadomienia akcjonariuszy sporządzone w trybie art. 69 ustawy o ofercie.

III. WYKAZ SPÓŁEK, W KTÓRYCH EMITENT POSIADA ZAANGAŻOWANIE W KAPITALE NA DZIEŃ 31 MARCA 2025 R.

Spółka	Ilość akcji/ udziałów	Wartość nominalna (zł)	Udział w kapitale podstawowym (%)	Ilość posiadanych głosów (%)	Udział w głosach na WZ (%)
Spółki zależne					
Algo Trade AI Sp. z o.o.	18 000	900 000	90,00	18 000	90,00
Spółki stowarzyszone i pozostałe					
Mensa Magna S.A.	502 889	50 288,90	45,37	502 889	45,37
Prime Bit Games S.A.	4 440 000	444 000	34,36	4 440 000	34,36
„VISSAVI” Sp. z o.o.	21	10 500	15,79	21	15,79
ELQ S.A.	2 300 000	230 000	2,30	2 300 000	2,30

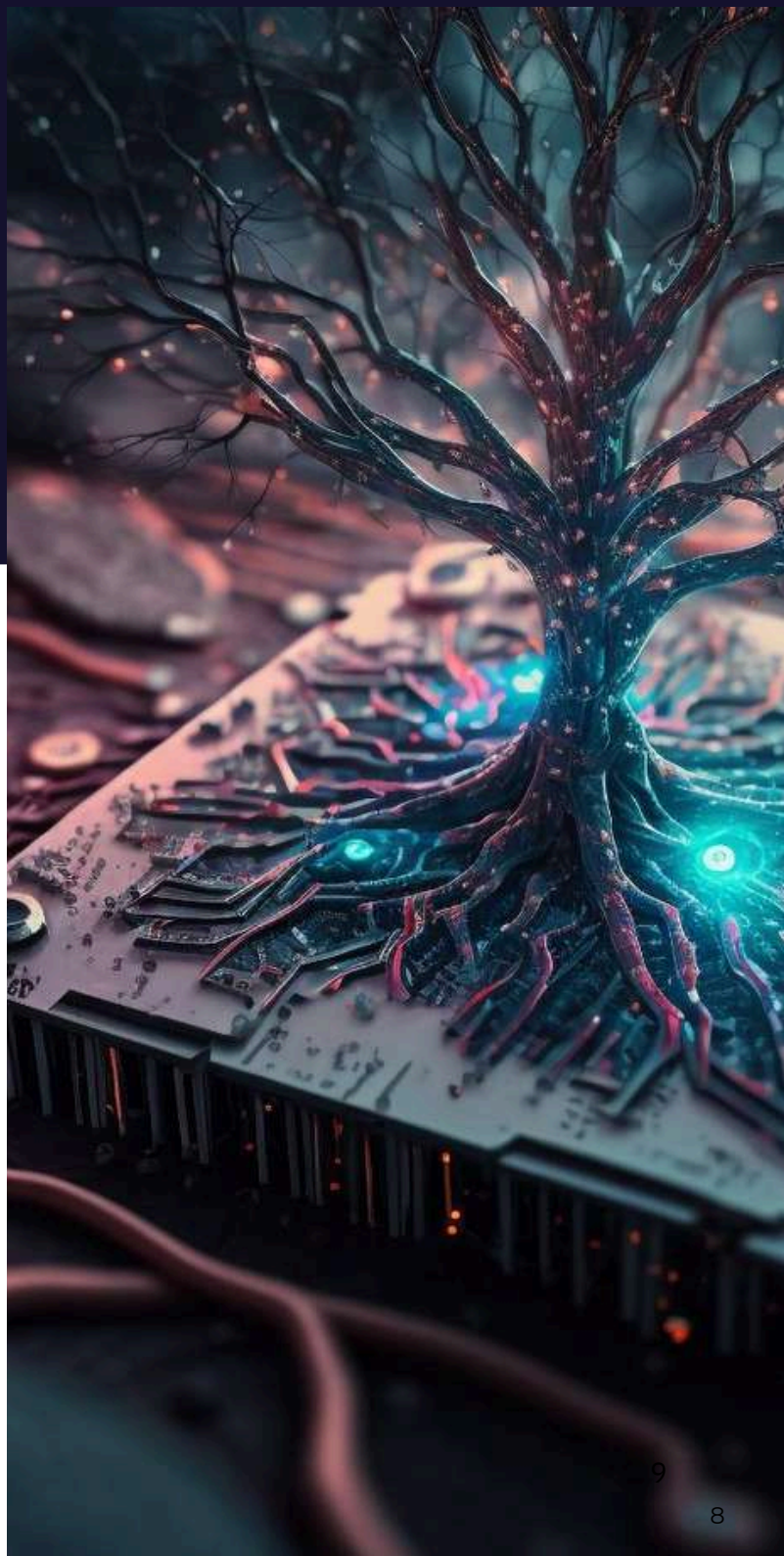
Algo Trade AI sp. z o.o.

W dniu 20 listopada 2024 r. Sąd Rejonowy w Rzeszowie, XII Wydział Gospodarczy KRS zarejestrował spółkę pod firmą Algo Trade AI sp. z o.o. z siedzibą w Rzeszowie (dalej: "AT"), w której Spółka posiada status założyciela i większościowego udziałowca, tym samym AT stała się podmiotem zależnym od Spółki.

AT specjalizuje się w tworzeniu zaawansowanych algorytmów automatycznych opartych na sztucznej inteligencji. Rozwiązania AT analizują i wykonują transakcje na różnych rynkach finansowych, wykorzystując najnowocześniejsze technologie AI dla optymalizacji strategii handlowych, zapewniając maksymalną efektywność, precyzję i zyskowność.



Algo Trade AI zapewnia pełną automatyzację zarządzania ryzykiem w inwestycjach. Nasze algorytmy nie tylko analizują rynki, ale też chronią kapitał inwestora – wykrywają anomalie, ograniczają straty i automatycznie dostosowują pozycje do zmiennych warunków. Wbudowane mechanizmy, takie jak dynamiczne limity strat, stop-lossy czy ochrona przed nadmierną ekspozycją, w dużym stopniu eliminują wpływ emocji na decyzje inwestycyjne.



VISSAVI Sp. z o.o.

W dniu 28 czerwca 2024 r. Spółka zawarła z akcjonariuszem Spółki - Prime Bit Investments S.A. umowę nabycia 21 udziałów spółki VISSAVI Sp. z o.o. z siedzibą w Rzeszowie (dalej: VISSAVI) za cenę 1.000.000,00 zł. Nabyte udziały stanowią ok. 15,79% w kapitale zakładowym VISSAVI.

VISSAVI to Polska marka modowa, obecna na rynku od ponad 20 lat. Przez lata Vissavi wypracowała unikalne know-how w zakresie konstrukcji, projektowania i technologii szycia. Cała produkcja odbywa się w Polsce w wyselekcjonowanych zakładach krawieckich. Firma posiada ponad 10 sklepów stacjonarnych i sklep e-commerce, który rozwija. VISSAVI chce poprzez użycie technologii AI zdobyć przewagę technologiczną oraz planuje ekspansję zagraniczną za pośrednictwem platformy e-commerce.

W październiku 2024 r. VISSAVI dokonało sprzedaży budynku za kwotę 6,15 mln zł, co pozwoliło spółce całkowicie się oddłużyć i zmniejszyć bieżące koszty funkcjonowania.



VISSAVI

Polska marka modowa, obecna na rynku od ponad 20 lat. Przez lata Vissavi wypracowała unikalne know-how w zakresie konstrukcji, projektowania i technologii szycia. Cała produkcja odbywa się w Polsce w wyselekcjonowanych zakładach krawieckich.



PLANTERIS Sp. z o.o.

W dniu 8 listopada 2023 r. Spółka podpisała z firmą Planteris sp. z o.o. („Planteris”) list intencyjny, na podstawie którego wpłaciła zaliczkę w kwocie 300 000,00 zł („Zaliczka”) na poczet podwyższenia kapitału i objęcia udziałów w Planteris.

W dniu 12 listopada 2024 r. Spółka zawarła z Planteris kolejny list intencyjny, w zakresie możliwości dalszego działania, w związku z wpłaconą Zaliczką. W dniu 20 marca 2025 r. Spółka objęła 163 nowe udziały Planteris za kwotę Zaliczki, przy czym obecna struktura kapitału zakładowego Planteris to 8.787 udziałów, a trwająca procedura podwyższenia kapitału zakładowego obejmuje 5.678 udziałów.

Nabycie udziałów Planteris nastąpi z momentem rejestracji podwyższenia kapitału zakładowego Planteris przez KRS.

Planteris jest producentem roślinnych zamienników mięsa.



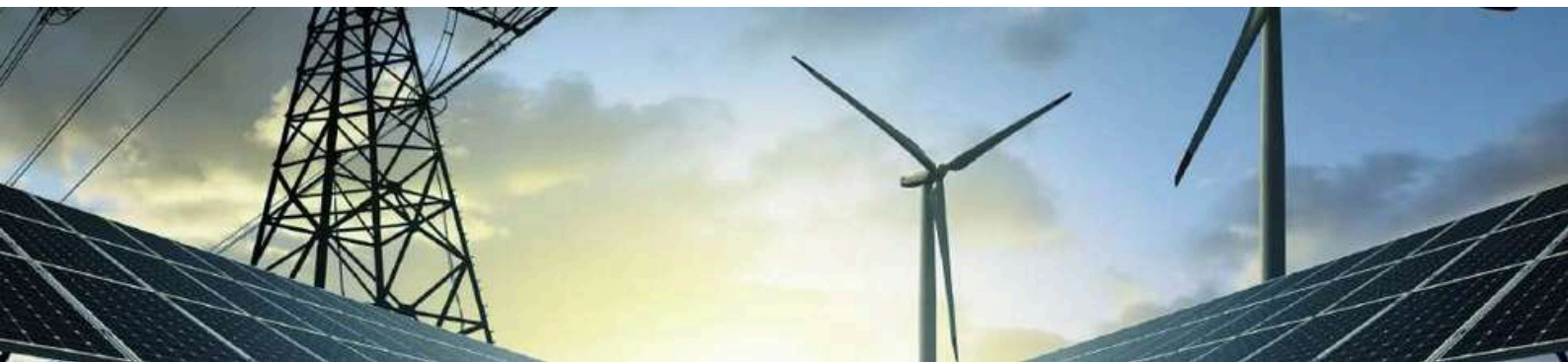
ELQ S.A.

ELQ S.A. to firma specjalizująca się w projektowaniu, realizacji oraz serwisie systemów zasilania i instalacji elektrycznych.

Działa w sektorze energetycznym, oferując rozwiązania związane z infrastrukturą elektryczną, takie jak budowa stacji transformatorowych, systemów zasilania awaryjnego oraz automatyki przemysłowej.

Firma obsługuje różne branże, w tym przemysł, energetykę, telekomunikację i budownictwo, dostarczając kompleksowe usługi inżynieryjne oraz produkty związane z elektryką i energetyką.

Z uwagi na to, że posiadane przez Spółkę akcje ELQ nie są zarejestrowane w depozycie papierów wartościowych, co uniemożliwia Spółce dysponowanie nimi, Zarząd Spółki w dniu 23 kwietnia 2025 r. podjął uchwałę o ustanowieniu odpisu aktualizującego na wartość akcji ELQ w kwocie 643.410,72 zł, co stanowi całościowy odpis.



Mensa Magna S.A.

Spółka dokonała inwestycji, nabywając 450 000 akcji serii A firmy Mensa Magna S.A. („MM”), stanowiących 42,90% ogólnej liczby akcji za kwotę 1 012 500,00 zł. Akcje zostały nabyte od Spółki Prime Bit Investments S.A. w dniu 29.11.2023 r.

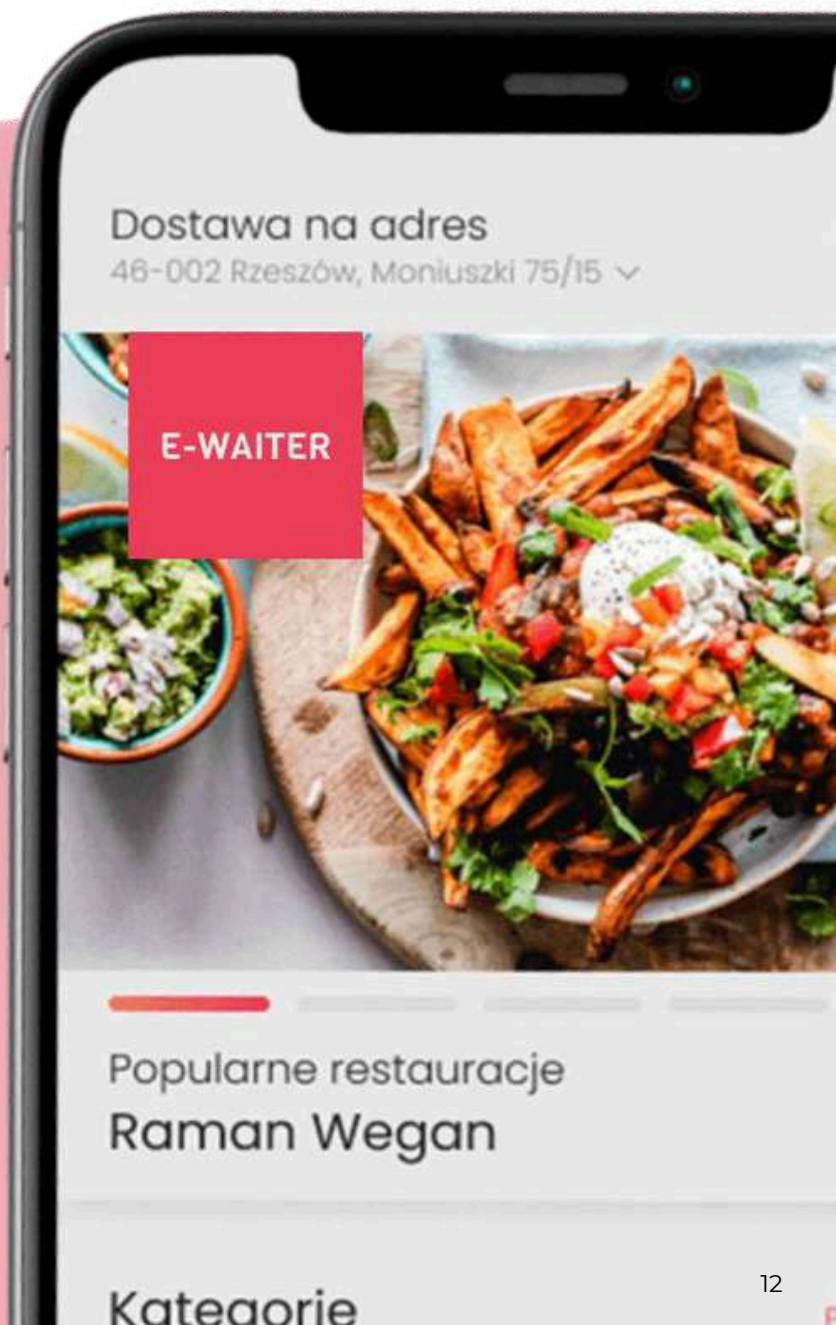
Ponadto Spółka zawarła z MM umowę objęcia 52 889 akcji na okaziciela serii C za łączną kwotę 1.290.015,00 zł, przez co zwiększyła się jej pozycja inwestycyjna w MM.

Spółka działająca w obszarze IT i branży HoReCa. Jej głównym produktem jest aplikacja mobilna E WAITER, usprawniająca proces zamawiania jedzenia do stolika, pokoju lub na wynos. Spółka działa na rynku od 2022 roku i systematycznie rozwija portfolio produktów i usług dedykowanych branży HoReCa.

Z uwagi na to, że MM jest w trakcie rozwoju oprogramowania, które wymaga dalszych inwestycji, w szczególności poprzez pozyskanie inwestora branżowego, Zarząd Spółki w dniu 14 maja 2025 r. podjął uchwałę o ustanowieniu odpisu aktualizującego na wartość akcji MM w kwocie 1.397.340,00 zł.



Spółka działająca w obszarze IT i branży HoReCa. Jej głównym produktem jest aplikacja mobilna E- WAITER, usprawniająca proces zamawiania jedzenia do stolika, pokoju lub na wynos. Spółka działa na rynku od 2022 roku i systematycznie rozwija portfolio produktów i usług dedykowanych branży HoReCa.



Prime Bit Games S.A.

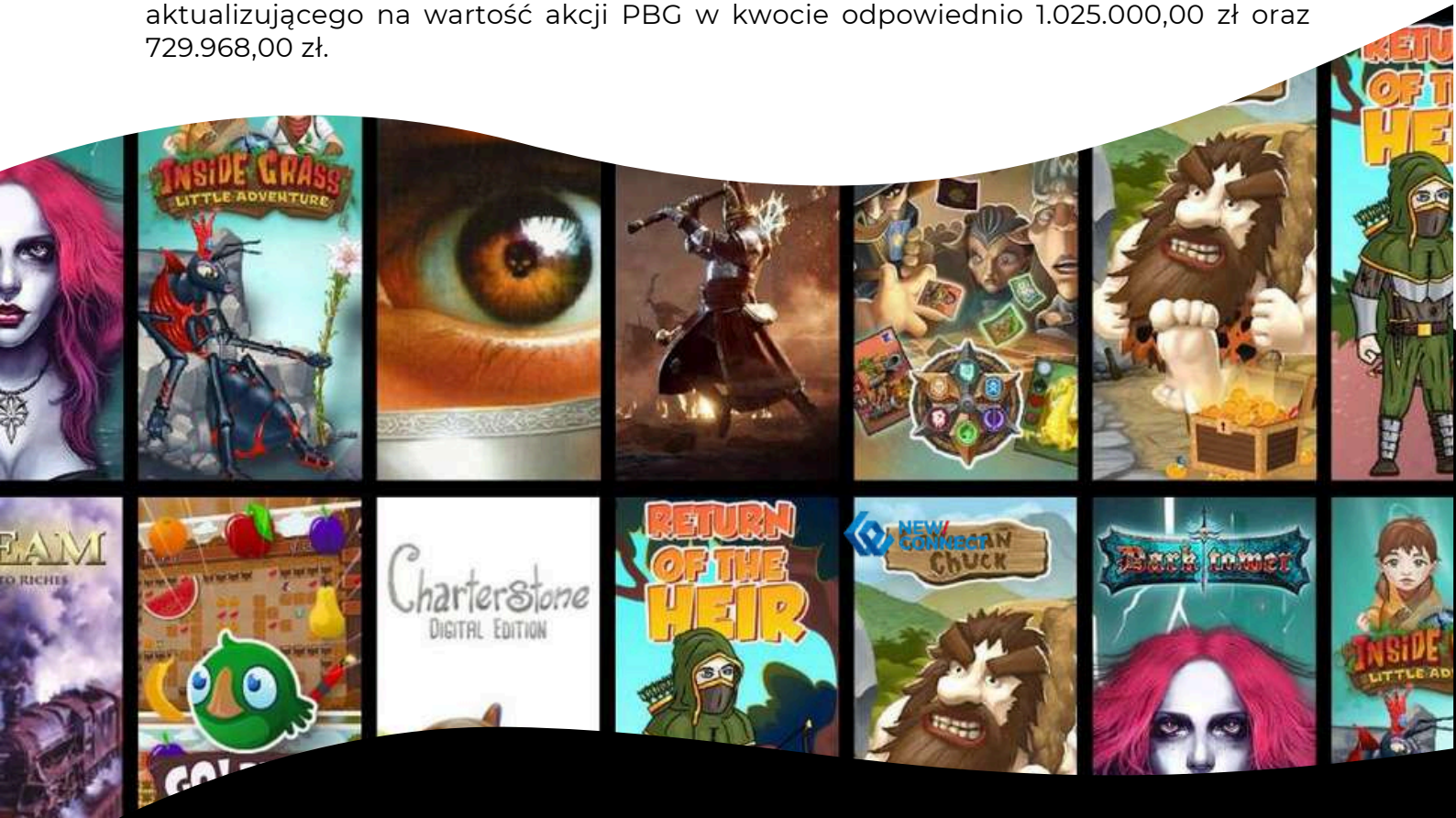
W dniu 28 maja 2024 r. Spółka zawarła z akcjonariuszem Spółki - Prime Bit Investments S.A. umowę nabycia 2.500.000 akcji spółki Prime Bit Games S.A. z siedzibą w Rzeszowie (dalej: PBG), po cenie 0,50 zł każda akcja, tj. za łączną kwotę 1.250.000,00 zł. PBG specjalizuje się w produkcji różnorodnych gier, w tym gier na zamówienie i marketingowych.

Ponadto w dniu 12 listopada 2024 r. Spółka zawarła z PBG umowę objęcia 1.940.000 akcji na okaziciela serii F, za łączną kwotę 970.000,00 zł, przez co istotnie zwiększyła się jej pozycja inwestycyjna w PBG.

Na początku br. PBG złożyła wniosek o ogłoszenie upadłości jednocześnie wnosząc o wstrzymanie rozpoznania tego wniosku do czasu prawomocnego zakończenia postępowania restrukturyzacyjnego, tj. postępowania o zatwierdzenie układu PBG. Zarząd PBG złożył przedmiotowy wniosek w związku z aktualną sytuacją finansową PBG, która spełniała znamiona zagrożenia niewypłacalnością.

Jednocześnie, w dniu 17 stycznia 2025 r. PBG zawarła umowę o sprawowaniu nadzoru nad przebiegiem postępowania o zatwierdzenie układu w postępowaniu o zatwierdzenie układu ze spółką Hambura Sp. z o.o. i obwieszczono w Krajowym Rejestrze Zadłużonych o ustaleniu dnia układowego na 17 stycznia 2025 r., tym samym inicjując postępowanie o zatwierdzenie układu PBG. Obecnie PBG oczekuje na zatwierdzenie układu przez Sąd, w wyniku pozytywnego głosowania wierzycieli i zgłoszonego w dniu 17 kwietnia 2025 r., w tym przedmiocie, wniosku.

Konsekwencją powyższych działań, było podjęcie przez Zarząd Spółki w dniach 13 lutego 2025 r. oraz 23 kwietnia 2025 r. uchwał o ustanowieniu odpisu aktualizującego na wartość akcji PBG w kwocie odpowiednio 1.025.000,00 zł oraz 729.968,00 zł.



Spółka notowana na New Connect, funkcjonująca od 2016 roku. Niezależny projektant, twórca i wydawca gier mobilnych, komputerowych i konsolowych. Świadczy również usługi w zakresie portingu, co-developmentu, projektowaniu grafik oraz gier na zamówienie.

IV. KWARTALNE SKRÓCONE SPRAWOZDANIE FINANSOWE EMITENTA

4.1 Informacje o zasadach przyjętych przy sporządzaniu raportu kwartalnego.

Podstawa sporządzenia sprawozdania finansowego:

Zasady rachunkowości przyjęte przy sporządzaniu sprawozdania finansowego są zgodne z ustawą z 29 września 1994 r. o rachunkowości (Dz. U. z 2024 r. poz. 1863), zwaną dalej Ustawą, która określa między innymi zasady rachunkowości dla jednostek mających siedzibę lub miejsce sprawowania zarządu na terytorium Rzeczypospolitej Polskiej oraz z Rozporządzeniem Ministra Finansów z 12 grudnia 2001 r. w sprawie wyceny, zakresu ujawniania i sposobu prezentacji instrumentów finansowych (Dz. U. z 2001 r. nr 149, poz. 1674, z późniejszymi zmianami).

Zasady wyceny aktywów i pasywów:

Poszczególne składniki aktywów i pasywów wycenia się stosując rzeczywiście poniesione na ich nabycie koszty, z zachowaniem zasady ostrożności.

1. Środki pieniężne

Krajowe środki pieniężne w kasie i na rachunkach bankowych wycenia się według wartości nominalnej:

- wpływ walut na dewizowy rachunek bankowy wycenia się wg kursów kupna walut, stosowanych na ten dzień przez bank prowadzący rachunek dewizowy,
- rozchód walut wycenia się według kursu sprzedaży banku stosowanego na dzień ich rozchodu,
- na dzień bilansowy środki pieniężne wycenia się według średniego kursu ustalonego przez NBP na ten dzień,
- ustalone na koniec dnia różnice kursowe wpływają na wynik finansowy, a mianowicie:
 - a.dodatnie – jako przychody finansowe z operacji finansowych,
 - b.ujemne – jako koszty finansowe z operacji finansowych.

Do wyceny rozchodu waluty z rachunku walutowego stosuje się kurs historyczny (jako kurs faktycznie zastosowany). Kurs historyczny jest to kurs, po którym dokonano wyceny waluty w dniu jej wpływu na rachunek walutowy.

Dokonując wyceny rozchodu walut z rachunku walutowego według kursu historycznego Spółka stosuje metodę FIFO, tzn. „pierwsze przyszło, pierwsze wyszło”. Inwentaryzacja środków pieniężnych w kasie jest przeprowadzana w formie spisu z natury.

Inwentaryzacja środków pieniężnych na rachunkach bankowych jest przeprowadzana poprzez potwierdzenie sald z bankiem.

Inwentaryzacja innych środków pieniężnych oraz innych aktywów pieniężnych jest przeprowadzana poprzez porównywanie danych ewidencyjnych z dokumentami.

2. Należności i zobowiązania.

- Należności i zobowiązania (w tym z tytułu kredytów i pożyczek) w walucie polskiej wykazywane są według wartości podlegającej zapłacie.
- Należności i zobowiązania w walutach obcych w momencie powstania ujmowane są według średniego kursu ustalonego przez NBP dla danej waluty obcej.
- Dodatnie lub ujemne różnice kursowe powstające w dniu płatności, wynikające z różnicy pomiędzy kursem waluty na ten dzień, a kursem waluty w dniu powstania należności lub zobowiązania odnoszone są odpowiednio na przychody lub koszty operacji finansowych.
- Nierozliczone na dzień bilansowy należności i zobowiązania w walucie obcej wycenia się po obowiązującym na dany dzień średnim kursie ustalonym dla obcej waluty przez NBP.
- Wartość należności aktualizuje się uwzględniając stopień prawdopodobieństwa ich zapłaty poprzez dokonanie odpisu aktualizującego.

Odpisy aktualizujące należności spółka tworzy na:

- należności od dłużników postawionych w stan likwidacji lub upadłości do wysokości należności nie objętych gwarancją lub innym zabezpieczeniem należności zgłoszonej likwidatorowi lub sędziemu komisarzowi w postępowaniu upadłościowym,
- należności od dłużników w przypadku oddalenia wniosku o ogłoszenie upadłości, jeżeli majątek dłużnika nie wystarcza na zaspokojenie kosztów postępowania upadłościowego w wysokości 100% należności,
- należności kwestionowane przez dłużników (sporne) oraz należności skierowane do postępowania sądowego w wysokości 100% należności,
- należności, z których zapłatą dłużnik zwleka, a zapłata nie jest prawdopodobna w wysokości 100% należności,
- inwentaryzacja należności i zobowiązań następuje w drodze pisemnego potwierdzenia sald z kontrahentami.

Akcje i udziały w jednostkach podporządkowanych zaliczone do aktywów trwałych wycenia się według ceny nabycia.

W przypadku trwałej utraty wartości, nie później niż na koniec okresu sprawozdawczego, wartość udziałów i akcji pomniejsza się o odpis wyrażający trwałą utratę wartości.

3. Trwała utrata wartości aktywów.

Na każdy dzień bilansowy ocenia się czy istnieją obiektywne dowody wskazujące na trwałą utratę wartości składnika bądź grupy aktywów. Jeśli takie dowody istnieją, ustala się szacowaną, możliwą do odzyskania wartość składnika aktywów i dokonuje się odpisu aktualizującego z tytułu utraty wartości, w kwocie równej różnicy między wartością możliwą do odzyskania i wartością bilansową. Strata wynikająca z utraty wartości jest ujmowana w rachunku zysków i strat. W przypadku, gdy skutki uprzednio dokonanego przeszacowania aktywów ujęto jako kapitał z aktualizacji wyceny, to strata pomniejsza wysokość tego kapitału, a pozostała część straty jest odnoszone na rachunek zysków i strat.

4. Aktywa oraz zobowiązania finansowe przeznaczone do obrotu.

Papiery wartościowe notowane na GPW oraz na rynku alternatywnym New Connect są wyceniane według wartości godziwej.

Za wartość godziwą papierów wartościowych notowanych na GPW uznaje się ceny rynkowe, tj. kurs zamknięcia GPW ostatniego dnia sesji danego okresu sprawozdawczego.

New Connect nie jest rynkiem regulowanym, jednakże spółki na nim notowane spełniają wymogi niezbędne do uznania spółki za publiczną. Cena akcji takiej spółki powinna odzwierciedlać wartość godziwą akcji.

W związku z powyższym za wartość godziwą papierów wartościowych notowanych na New Connect uznaje się również cenę rynkową, tj. kurs zamknięcia NewConnect. Z uwagi na ograniczoną płynność akcje spółki ELQ S.A. wyceniane są w oparciu o historyczny koszt nabycia.

Papiery wartościowe nienotowane na GPW S.A. wyceniane są według cen nabycia skorygowanych o trwałą utratę wartości. Sprzedaż papierów wartościowych następuje wg zasady FIFO, tzn. "pierwsze przyszło, pierwsze wyszło". Wynik na zbyciu akcji jest różnicą przychodu ze sprzedaży i wartości godziwej papierów według wyceny na ostatni dzień kwartału poprzedzającego transakcję sprzedaży i zaprezentowany zgodnie z opisaną zasadą w rachunku zysków i strat w przychodach lub kosztach z działalności podstawowej.

Krótkoterminowe dłużne papiery wartościowe przeznaczone do obrotu wycenia się wg ceny nabycia skorygowanej o naliczone odsetki, dyskonto, premie, jednak nie wyżej niż cena sprzedaży netto; jeżeli tak określona wartość jest wyższa od ceny sprzedaży netto, różnicę zalicza się do kosztów finansowych.

Nabyte udziały, akcje oraz inne aktywa finansowe przeznaczone do obrotu ujmuje się w księgach rachunkowych na dzień ich nabycia lub powstania według cen nabycia.

Na dzień bilansowy aktywa oraz zobowiązania finansowe przeznaczone do obrotu są wyceniane do wartości godziwej. Skutki zmian wartości inwestycji krótkoterminowych, z wyłączeniem pozycji zabezpieczanych i instrumentów zabezpieczających, wpływają w pełnej wysokości odpowiednio na przychody lub koszty finansowe.

Inwentaryzacja aktywów finansowych przeznaczonych do obrotu jest przeprowadzana w formie potwierdzenia sald.

5. Aktywa i zobowiązania finansowe utrzymywane do terminu zapadalności, pożyczki udzielone i należności własne.

Aktywa oraz zobowiązania finansowe utrzymywane do terminu zapadalności, pożyczki udzielone i należności własne wycenia się wg metody zamortyzowanego kosztu z uwzględnieniem efektywnej stopy procentowej. Skutki wyceny odnosi się w przychody lub koszty finansowe. Inwentaryzacja aktywów oraz zobowiązań finansowych utrzymywanych do terminu zapadalności jest przeprowadzana w formie potwierdzenia sald.

6. Aktywa finansowe dostępne do sprzedaży.

Aktywa finansowe dostępne do sprzedaży wycenia się w wartości godziwej zaś skutki przeszacowania zalicza się odpowiednio do przychodów lub kosztów finansowych okresu sprawozdawczego.

Inwentaryzacja aktywów finansowych dostępnych do sprzedaży jest przeprowadzana w formie potwierdzenia sald. Przy wycenie rozchodu instrumentów finansowych dostępnych do sprzedaży stosuje się metodę FIFO, tzn. "pierwsze przyszło, pierwsze wyszło". Wynik na sprzedaży jest sumą sprzedaży pomniejszoną o koszt własny sprzedaży wg opisanej zasady.

7. Wartości niematerialne i prawne.

Wartości niematerialne i prawne wycenia się według cen nabycia lub kosztów wytworzenia pomniejszonych o dotychczasowe odpisy umorzeniowe. Odpisy amortyzacyjne są dokonywane przy zastosowaniu metody liniowej.

Mając na uwadze zasadę istotności wynikającą z art. 4 ust. 4 UoR potwierdzoną postanowieniem art. 16d ustawy o podatku dochodowym od osób prawnych, dla wartości niematerialnych i prawnych o wartości do 10 000 zł, wartości niematerialne i prawne o wartości do 10 000 zł, traktowane jako nisko cenne składniki majątku, zalicza się do materiałów i księguje bezpośrednio w zużycie materiałów z pominięciem ewidencji bilansowej. Inwentaryzacja wartości niematerialnych i prawnych jest przeprowadzana w formie porównania danych ewidencyjnych z dokumentacją.

8. Rzeczowe aktywa trwałe.

Środki trwałe oraz środki trwałe w budowie wycenia się według cen nabycia lub kosztów wytworzenia pomniejszonych o dotychczasowe odpisy umorzeniowe. Spółka prowadzi ewidencję środków trwałych, do których zalicza się składniki mienia, przy czym dla środków trwałych o wartości do 10 000 zł ustala się odpisy amortyzacyjne jednorazowo w miesiącu oddania ich do użytkowania, zgodnie z art. 32 ust. 6 UoR. Zasady amortyzacji środków trwałych są zgodne z ustawą o podatku dochodowym od osób prawnych.

Odpisy amortyzacyjne są dokonywane przy zastosowaniu metody liniowej. Jednostka stosuje odrębne stawki dla amortyzacji bilansowej i podatkowej. Odpisy amortyzacji dokonywane są zgodnie z planem amortyzacji sporządzonym odrębnie dla amortyzacji bilansowej i podatkowej.

Inwentaryzacja rzeczowych aktywów trwałych jest przeprowadzana w formie spisu z natury.

9. Rozliczenia międzyokresowe.

Rozliczenia międzyokresowe czynne ustala się w wysokości kosztów przypadających na następne okresy sprawozdawcze. Jeżeli wartość otrzymanych finansowych składników majątku jest niższa niż zobowiązania na nie, w tym również z tytułu uzyskanych kredytów i pożyczek, to różnica stanowi czynne rozliczenia międzyokresowe kosztów. Odpisuje się je w koszty w równych ratach w ciągu okresu, na jaki zaciągnięto zobowiązanie. Do kosztów rozliczanych w czasie zalicza się przede wszystkim: opłacone z góry prenumeraty, składki na ubezpieczenia majątkowe, czynsze, koszty emisji nowych akcji.

Rozliczenia międzyokresowe bierne ustala się w wysokości przypadającej na bieżący okres sprawozdawczy:

- ściśle oznaczonych świadczeń wykonywanych na rzecz spółki, lecz jeszcze niestanowiących zobowiązania,
- prawdopodobnych kosztów, których kwota bądź data powstania zobowiązania z ich tytułu nie jest jeszcze znana.

Przewidywane, lecz nieponiesione wydatki objęte biernymi rozliczeniami międzyokresowymi zwiększają na bieżąco koszty, nie później niż do końca roku obrachunkowego następnego po roku ich ustalenia.

Spółka dokonuje biernych rozliczeń międzyokresowych kosztów w wysokości prawdopodobnych zobowiązań przypadających na bieżący okres sprawozdawczy wynikających ze świadczeń wykonanych na rzecz Spółki przez kontrahentów oraz z obowiązku wykonania związanych z bieżącą działalnością przyszłych świadczeń wobec nieznanych osób, których kwotę można oszacować, choć data powstania zobowiązania z ich tytułu nie jest jeszcze znana.

Na składniki aktywów, co do których istnieje podejrzenie, że w dającej się przewidzieć przyszłości nie będą przynosić korzyści ekonomicznych, Spółka będzie dokonywała odpisu z tytułu trwałej utraty ich wartości. W związku z przejściowymi różnicami między wykazywaną w księgach rachunkowych wartością aktywów i pasywów a ich wartością podatkową oraz stratą podatkową możliwą do odliczenia w przyszłości, jednostka ustala aktywa z tytułu odroczonego podatku dochodowego.

Aktywa z tytułu odroczonego podatku dochodowego ustala się w wysokości kwoty przewidzianej w przyszłości do odliczenia od podatku dochodowego w związku z ujemnymi różnicami przejściowymi, które spowodują w przyszłości zmniejszenie podstawy obliczenia podatku dochodowego oraz straty podatkowej możliwej do odliczenia. Wysokość aktywów z tytułu odroczonego podatku dochodowego ustala się przy uwzględnieniu stawek podatku dochodowego obowiązujących w roku powstania obowiązku podatkowego. Inwentaryzacja rozliczeń międzyokresowych jest przeprowadzana w formie porównania danych ewidencyjnych z dokumentacją.

10. Kapitały własne.

Kapitał zakładowy wykazuje się w wysokości określonej w umowie lub statucie i wpisanej w rejestrze sądowym. Zadeklarowane, lecz niewniesione wkłady kapitałowe ujmuje się jako należne wpłaty na poczet kapitału.

Kapitał zapasowy tworzony jest z odpisów z czystego zysku rocznego Spółki. Ponadto do kapitału zapasowego zalicza się również nadwyżkę powstałą w wyniku sprzedaży akcji powyżej ich wartości nominalnej po potrąceniu kosztów emisji.

Inwentaryzacja kapitałów własnych jest przeprowadzana w formie porównania danych ewidencyjnych z dokumentacją.

11. Rezerwy

Rezerwy - zgodnie z art. 3 ust. 1 pkt 21 ustawy to - zobowiązania, których termin wymagalności lub kwota nie są pewne. Jednostka tworzy rezerwy zgodnie z obowiązkiem prawnym lub zwyczajowo oczekiwanym obowiązkiem handlowym, to jest wtedy, gdy występuje na tyle duże prawdopodobieństwo, że zajdzie konieczność wywiązania się jednostki z ciążącego na niej obowiązku, a koszty lub straty wymagające poniesienia dla wywiązania się z tego obowiązku są na tyle znaczące, że ich nieuwzględnienie w wyniku finansowym tego okresu, w którym obowiązek powstał, spowodowałoby istotne zniekształcenie obrazu sytuacji majątkowej, finansowej i wyniku finansowego jednostki.

W związku z przejściowymi różnicami między wykazywaną w księgach rachunkowych wartością aktywów i pasywów, a ich wartością podatkową oraz stratą podatkową możliwą do odliczenia w przyszłości, jednostka tworzy rezerwę z tytułu odroczonego podatku dochodowego.

Rezerwę z tytułu odroczonego podatku dochodowego tworzy się w wysokości kwoty podatku dochodowego wymagającej w przyszłości zapłaty w związku z występowaniem dodatnich różnic przejściowych, tj. różnic, które spowodują zwiększenie podstawy obliczenia podatku dochodowego w przyszłości. Wysokość rezerwy z tytułu odroczonego podatku dochodowego ustala się przy uwzględnieniu stawek podatku dochodowego obowiązujących w roku powstania obowiązku podatkowego. Inwentaryzacja rezerw jest przeprowadzana w formie porównania danych ewidencyjnych z dokumentacją.

12. Przychody ze sprzedaży.

Przychodem z tytułu świadczenia usług jest kwota należna z tego tytułu od odbiorcy, pomniejszona o podatek od towarów i usług (VAT) oraz rabaty.

13. Pozostałe przychody i koszty operacyjne.

Pozostałe przychody i koszty operacyjne są to przychody i koszty niezwiązane bezpośrednio z podstawową działalnością Spółki.

14. Przychody i koszty finansowe.

Przychody finansowe są to należne przychody z operacji finansowych, natomiast koszty finansowe są to poniesione koszty operacji finansowych.

Ujemne różnice kursowe oraz odsetki od zobowiązań i kredytów inwestycyjnych po oddaniu inwestycji do użytkowania obciążają koszty operacji finansowych.

15. Podatek dochodowy.

Zobowiązania z tytułu podatku dochodowego naliczane są zgodnie z przepisami ustawy o podatku dochodowym od osób prawnych.

Podatek dochodowy od osób prawnych jest obliczany w oparciu o zysk brutto ustalony na podstawie przepisów o rachunkowości, skorygowany o przychody niestanowiące przychodów podlegających opodatkowaniu oraz koszty niestanowiące kosztów uzyskania przychodów.

16. Wynik finansowy

Na wynik finansowy składają się: wynik na działalności podstawowej, wynik na pozostałej działalności operacyjnej, wynik na działalności finansowej, obowiązkowe obciążenia wyniku.

17. Rachunek zysków i strat.

Spółka prowadzi ewidencję kosztów w układzie rodzajowym oraz sporządza rachunek zysków i strat w wariantcie porównawczym.

18. Rachunek przepływów pieniężnych.

Rachunek przepływów pieniężnych sporządzono metodą pośrednią.

4.2 Bilans (w zł)

AKTYWA	31.03.2025	31.03.2024
A. AKTYWA TRWAŁE	5 366 345,00	4 122 276,72
I. Wartości niematerialne i prawne	-	-
1. Koszty zakończonych prac rozwojowych	-	-
2. Wartość firmy	-	-
3. Inne wartości niematerialne i prawne	-	-
4. Zaliczki na wartości niematerialne i prawne	-	-
II. Rzeczowe aktywa trwałe	-	-
1. Środki trwałe	-	-
a) grunty (w tym prawo wieczystego użytkowania gruntu)	-	-
b) budynki, lokale i obiekty inżynierii lądowej i wodnej	-	-
c) urządzenia techniczne i maszyny	-	-
d) środki transportu	-	-
e) inne środki trwałe	-	-
2. Środki trwałe w budowie	-	-
3. Zaliczki na środki trwałe w budowie	-	-
III. Należności długoterminowe	-	-
1. Od jednostek powiązanych	-	-
2. Od pozostałych jednostek, w których jednostka posiada zaangażowanie w kapitale	-	-
3. Od pozostałych jednostek	-	-
IV. Inwestycje długoterminowe	4 640 612,00	4 121 650,72
1. Nieruchomości	-	-
2. Wartości niematerialne i prawne	-	-
3. Długoterminowe aktywa finansowe	3 590 612,00	4 121 650,72
a) w jednostkach powiązanych	900 000,00	-
– udziały lub akcje	900 000,00	-
– inne papiery wartościowe	-	-
– udzielone pożyczki	-	-
– inne długoterminowe aktywa finansowe	-	-
b) w pozostałych jednostkach, w których jednostka posiada zaangażowanie w kapitale	1 380 612,00	-
– udziały lub akcje	1 380 612,00	-
– inne papiery wartościowe	-	-
– udzielone pożyczki	-	-

– inne długoterminowe aktywa finansowe	-	-
b) w pozostałych jednostkach, w których jednostka posiada zaangażowanie w kapitale	1 310 000,00	4 121 650,72
– udziały lub akcje	1 310 000,00	4 121 650,72
– inne papiery wartościowe	-	-
– udzielone pożyczki	-	-
– inne długoterminowe aktywa finansowe	-	-
4. Inne inwestycje długoterminowe	1 050 000,00	-
V. Długoterminowe rozliczenia międzyokresowe	725 733,00	626,00
1. Aktywa z tytułu odroczonego podatku dochodowego	725 733,00	626,00
2. Inne rozliczenia międzyokresowe	-	-
B. AKTYWA OBROTOWE	1 785 246,66	3 123 826,41
I. Zapasy	-	-
1. Materiały	-	-
2. Półprodukty i produkty w toku	-	-
3. Produkty gotowe	-	-
4. Towary	-	-
5. Zaliczki na dostawy	-	-
II. Należności krótkoterminowe	1 755 507,37	3 109 427,37
1. Należności od jednostek powiązanych	-	-
a) z tytułu dostaw i usług, o okresie spłaty:	-	-
– do 12 miesięcy	-	-
– powyżej 12 miesięcy	-	-
b) inne	-	-
2. Należności od pozostałych jednostek, w których jednostka posiada zaangażowanie w kapitale	-	-
a) z tytułu dostaw i usług, w okresie spłaty:	-	-
– do 12 miesięcy	-	-
– powyżej 12 miesięcy	-	-
b) inne	-	-
3. Należności od pozostałych jednostek	1 755 507,37	3 109 427,37
a) z tytułu dostaw i usług, w okresie spłaty:	-	-
– do 12 miesięcy	-	-
– powyżej 12 miesięcy	-	-
b) z tytułu podatków, dotacji, ceł, ubezpieczeń społecznych i zdrowotnych oraz innych tytułów publicznoprawnych	-	-
c) inne	1 755 440,00	3 109 427,37
d) dochodzone na drodze sądowej	67,37	-

III. Inwestycje krótkoterminowe	22 989,29	2 924,01
1. Krótkoterminowe aktywa finansowe	22 989,29	2 924,01
a) w jednostkach powiązanych	-	-
– udziały lub akcje	-	-
– inne papiery wartościowe	-	-
– udzielone pożyczki	-	-
– inne krótkoterminowe aktywa finansowe	-	-
b) w pozostałych jednostkach	22 769,02	-
– udziały lub akcje	2 458,31	-
– inne papiery wartościowe	-	-
– udzielone pożyczki	20 310,71	-
– inne krótkoterminowe aktywa finansowe	-	-
c) środki pieniężne i inne aktywa pieniężne	220,27	2 924,01
– środki pieniężne w kasie i na rachunkach	220,27	2 924,01
– inne środki pieniężne	-	-
– inne aktywa pieniężne	-	-
2. Inne inwestycje krótkoterminowe	-	-
IV. Krótkoterminowe rozliczenia międzyokresowe	6 750,00	11 475,03
C. Należne wpłaty na kapitał (fundusz) podstawowy	-	-
D. Udziały (akcje) własne	-	-
AKTYWA RAZEM	7 151 591,66	7 246 103,13

PASYWA	31.03.2025	31.03.2024
A. KAPITAŁ (FUNDUSZ) WŁASNY	6 780 763,95	7 117 642,02
I. Kapitał (fundusz) podstawowy	11 370 000,00	10 600 000,00
II. Kapitał (fundusz) zapasowy	16 314 150,39	9 580 891,85
III. Kapitał (fundusz) z aktualizacji wyceny	- 2 553 142,00	-
IV. Pozostałe kapitały (fundusze) rezerwowe	2 200 000,00	6 850 000,00
V. Zysk (strata) z lat ubiegłych	-20 452 793,82	-19 879 414,29
VI. Zysk (strata) netto	-97 450,62	-33 835,54
Odpisy z zysku netto w ciągu roku obrotowego (-)	-	-
B. ZOBOWIĄZANIA I REZERWY NA ZOBOWIĄZANIA	370 827,71	128 461,11
I. Rezerwy na zobowiązania	24 100,00	4 612,50
1. Rezerwa z tytułu odroczonego podatku dochodowego	-	-
2. Rezerwa na świadczenia emerytalne i podobne	-	-
- długoterminowa	-	-
- krótkoterminowa	-	-
3. Pozostałe rezerwy	24 100,00	4 612,50
- długoterminowe	-	-
- krótkoterminowe	24 100,00	4 612,50
II. Zobowiązania długoterminowe	-	-
1. Wobec jednostek powiązanych	-	-
2. Wobec pozostałych jednostek, w których jednostka posiada zaangażowanie w kapitale	-	-
3. Wobec pozostałych jednostek	-	-
a) kredyty i pożyczki	-	-
b) z tytułu emisji dłużnych papierów wartościowych	-	-
c) inne zobowiązania finansowe	-	-
d) zobowiązania wekslowe	-	-
e) inne	-	-
III. Zobowiązania krótkoterminowe	346 727,71	123 848,61
1. Zobowiązania wobec jednostek powiązanych	-	-
a) z tytułu dostaw i usług, o okresie wymagalności	-	-
- do 12 miesięcy	-	-
- powyżej 12 miesięcy	-	-
b) inne	-	-
2. Zobowiązania wobec pozostałych jednostek, w których jednostka posiada zaangażowanie w kapitale	-	-

a) z tytułu dostaw i usług, o okresie wymagalności:	-	-
- do 12 miesięcy	-	-
- powyżej 12 miesięcy	-	-
b) inne	-	-
3. Zobowiązania wobec pozostałych jednostek	346 727,71	123 848,61
a) kredyty i pożyczki	-	31 716,31
b) z tytułu emisji dłużnych papierów wartościowych	-	-
c) inne zobowiązania finansowe	248 200,00	68 300,00
d) z tytułu dostaw i usług, o okresie wymagalności:	51 116,64	23 273,42
- do 12 miesięcy	51 116,64	23 273,42
- powyżej 12 miesięcy	-	-
e) zaliczki otrzymane na dostawy i usługi	-	-
f) zobowiązania wekslowe	-	-
g) z tytułu podatków, ceł, ubezpieczeń społecznych i zdrowotnych oraz innych tytułów publicznoprawnych	46 707,27	558,88
h) z tytułu wynagrodzeń	-	-
i) inne	703,80	-
4. Fundusze specjalne	-	-
IV. Rozliczenia międzyokresowe	-	-
1. Ujemna wartość firmy	-	-
2. Inne rozliczenia międzyokresowe	-	-
- długoterminowe	-	-
- krótkoterminowe	-	-
PASYWA RAZEM	7 151 591,66	7 246 103,13

4.3 Rachunek zysków i strat – wariant porównawczy (w zł)

RACHUNEK ZYSKÓW I STRAT	01.01.2025 31.03.2025	01.01.2024 31.03.2024
A. Przychody netto ze sprzedaży i zrównane z nimi, w tym:	-	-
- od jednostek powiązanych	-	-
I. Przychody netto ze sprzedaży produktów	-	-
II. Zmiana stanu produktów (zwiększenie – wartość dodatnia, zmniejszenie – wartość ujemna)	-	-
III. Koszt wytworzenia produktów na własne potrzeby jednostki	-	-
IV. Przychody netto ze sprzedaży towarów i materiałów	-	-
B. Koszty działalności operacyjnej	73 320,94	31 334,84
I. Amortyzacja	-	-
II. Zużycie materiałów i energii	-	-
III. Usługi obce	57 517,19	26 207,98
IV. Podatki i opłaty	12 703,14	3 536,50
V. Wynagrodzenia	2 590,97	1 428,32
VI. Ubezpieczenia społeczne i inne świadczenia	509,64	162,04
VII. Pozostałe koszty rodzajowe	-	-
VIII. Wartość sprzedanych towarów i materiałów	-	-
C. Zysk (strata) ze sprzedaży (A–B)	-73 320,94	-31 334,84
D. Pozostałe przychody operacyjne	-	-
I. Zysk z tytułu rozchodu niefinansowych aktywów trwałych	-	-
II. Dotacje	-	-
III. Aktualizacja wartości aktywów niefinansowych	-	-
IV. Inne przychody operacyjne	-	-
E. Pozostałe koszty operacyjne	-	-
I. Strata z tytułu rozchodu niefinansowych aktywów trwałych	-	-
II. Aktualizacja wartości aktywów niefinansowych	-	-
III. Inne koszty operacyjne	-	-
F. Zysk (strata) z działalności operacyjnej (C+D–E)	-73 320,94	-31 334,84

G. Przychody finansowe	310,71	-
I. Dywidendy i udziały w zyskach	-	-
a) od jednostek powiązanych	-	-
b) od jednostek pozostałych	-	-
II. Odsetki	310,71	-
III. Zysk z tytułu rozchodu aktywów finansowych	-	-
IV. Aktualizacja wartości aktywów finansowych	-	-
V. Inne	-	-
H. Koszty finansowe	25 289,39	175,70
I. Odsetki	633,39	175,70
II. Strata z tytułu rozchodu aktywów finansowych	24 656,00	-
III. Aktualizacja wartości aktywów finansowych	-	-
IV. Inne	-	-
I. Zysk (strata) brutto (F+G-H)	-98 299,62	-31 510,54
J. Podatek dochodowy	-849,00	2 325,00
K. Pozostałe obowiązkowe zmniejszenia zysku (zwiększenia straty)	-	-
L. Zysk (strata) netto (I-J-K)	-97 450,62	-33 835,54

4.4 Rachunek przepływów pieniężnych (w zł)

Przepływy środków pieniężnych	01.01.2025 31.03.2025	01.01.2024 31.03.2024
A. Przepływy środków pieniężnych z działalności operacyjnej		
I. Zysk (strata) netto	-97 450,62	-33 835,54
II. Korekty razem	26 096,92	-3 216 808,39
1. Amortyzacja	-	-
2. Zyski (straty) z tytułu różnic kursowych	-	-
3. Odsetki i udziały w zyskach (dywidendy)	-310,71	175,70
4. Zysk (strata) z działalności inwestycyjnej	-	-
5. Zmiana stanu rezerw	4 465,00	-21 832,50
6. Zmiana stanu zapasów	-	-
7. Zmiana stanu należności	15 878,38	-2 809 427,37
8. Zmiana stanu zobowiązań krótkoterminowych, z wyjątkiem pożyczek i kredytów	13 335,46	-376 736,84
9. Zmiana stanu rozliczeń międzyokresowych	-7 271,21	-8 987,38
10. Inne korekty	-	-
III. Przepływy pieniężne netto z działalności operacyjnej (I+II)	-71 353,70	-3 250 643,93
B. Przepływy środków pieniężnych z działalności inwestycyjnej-		
I. Wpływy	927 000,00	-
1. Zbycie wartości niematerialnych i prawnych oraz rzeczowych aktywów trwałych	-	-
2. Zbycie inwestycji w nieruchomości oraz wartości niematerialne i prawne	-	-
3. Z aktywów finansowych, w tym:	727 000,00	-
a) w jednostkach powiązanych	-	-
b) w pozostałych jednostkach	-	-
4. Inne wpływy inwestycyjne	200 000,00	-
II. Wydatki	920 000,00	2 465 640,00
1. Nabycie wartości niematerialnych i prawnych oraz rzeczowych aktywów trwałych	-	-
2. Inwestycje w nieruchomości oraz wartości niematerialne i prawne	-	-
3. Na aktywa finansowe, w tym:	920 000,00	2 465 640,00
a) w jednostkach powiązanych	900 000,00	-
b) w pozostałych jednostkach	20 000,00	2 465 640,00
4. Inne wydatki inwestycyjne	-	-
III. Przepływy pieniężne netto z działalności inwestycyjnej (I-II)	7 000,00	-2 465 640,00

C. Przepływy środków pieniężnych z działalności finansowej		
I. Wpływy	41 000,00	5 901 600,00
1. Wpływy netto z wydania udziałów (emisji akcji) i innych instrumentów kapitałowych oraz dopłat do kapitału	-	5 850 000,00
2. Kredyty i pożyczki	-	-
3. Emisja dłużnych papierów wartościowych	-	-
4. Inne wpływy finansowe	41 000,00	51 600,00
II. Wydatki	-	182 412,06
1. Nabycie udziałów (akcji) własnych	-	-
2. Dywidendy i inne wypłaty na rzecz właścicieli	-	-
3. Inne niż wypłaty na rzecz właścicieli, wydatki z podziału zysku	-	-
4. Spłaty kredytów i pożyczek	-	32 412,06
5. Wykup dłużnych papierów wartościowych	-	-
6. Z tytułu innych zobowiązań finansowych	-	-
7. Płatności zobowiązań z tytułu umów leasingu finansowego	-	-
8. Odsetki	-	-
9. Inne wydatki finansowe	-	150 000,00
III. Przepływy pieniężne netto z działalności finansowej (I–II)	41 000,00	5 719 187,94
D. Przepływy pieniężne netto razem (A.III.+B.III+C.III)	-23 353,70	2 904,01
E. Bilansowa zmiana stanu środków pieniężnych	-23 353,70	2 904,01
F. Środki pieniężne na początek okresu	23 573,97	20,00
G. Środki pieniężne na koniec okresu (F+D)	220,27	2 924,01
- o ograniczonej możliwości dysponowania	-	-

4.5 Zestawienie zmian w kapitale własnym (w zł)

Zestawienie zmian w kapitale własnym	01.01.2025 31.03.2025	01.01.2024 31.03.2024
I. Kapitał (fundusz) własny na początek okresu	9 225 548,05	1 301 477,56
– zmiany przyjętych zasad (polityki) rachunkowości	-	-
– korekta kapitału własnego na początek okresu (BO)	-1 215 488,48	-
Ia. Kapitał (fundusz) własny na początek okresu (BO)po korektach	8 010 059,57	1 301 477,56
1. Kapitał (fundusz)podstawowy na początek okresu	11 370 000,00	10 600 000,00
1.1. Zmiany kapitału (funduszu) podstawowego	-	-
1.2. Kapitał (fundusz) podstawowy na koniec okresu	11 370 000,00	10 600 000,00
2. Kapitał (fundusz) zapasowy na początek okresu	16 314 150,39	9 580 891,85
2.1. Korekta kapitału zapasowego na początek okresu (BO)	-	-
2.2. Kapitał (funduszu) zapasowy na koniec okresu	16 314 150,39	9 580 891,85
3. Kapitał (fundusz) z aktualizacji wyceny na początek okresu	-2 553 142,00	-
Zmiana udziałów (akcji) własnych	-	-
3.1. Kapitał (fundusz) z aktualizacji wyceny na koniec okresu	-2 553 142,00	-
4. Pozostałe kapitały (fundusze) rezerwowe na początekokresu	2 300 000,00	1 000 000,00
4.1. Zmiany pozostałych kapitałów (funduszy) rezerwowych	-100 000,00	5 850 000,00
4.2. Pozostałe kapitały (fundusze) rezerwowe na koniecokresu	2 200 000,00	6 850 000,00
5. Zysk (strata) z lat ubiegłych na początek okresu	-19 682 672,83	-19 806 671,60
5.1. Zysk z lat ubiegłych na początek okresu	-	-
5.2. Zysk z lat ubiegłych na początek okresu, po korektach	-	-
5.3. Zysk z lat ubiegłych na koniec okresu	-	-
5.4. Strata z lat ubiegłych na początek okresu	20 758 602,34	19 879 414,29
5.5. Korekta straty z lat ubiegłych na początek okresu (BO)	-305 808,52	-
5.6. Strata z lat ubiegłych na koniec okresu	20 452 793,82	19 879 414,29
5.7. Zysk (strata) z lat ubiegłych na koniec okresu	- 20 452 793,82	-19 879 414,29
6. Wynik netto	-97 450,62	-33 835,54
a) zysk netto	-	-
b) strata netto	97 450,62	33 835,54
c) odpisy z zysku	-	-
II. Kapitał (fundusz) własny na koniec okresu (BZ)	6 780 763,95	7 117 642,02
III. Kapitał (fundusz) własny, po uwzględnieniu proponowanego podziału zysku (pokrycia straty)	-	-

V. KOMENTARZ ZARZĄDU SPÓŁKI NA TEMAT OKOLICZNOŚCI I ZDARZEŃ ISTOTNIE WPŁYWAJĄCYCH NA DZIAŁALNOŚĆ EMITENTA, JEGO SYTUACJĘ FINANSOWĄ I WYNIKI OSIĄGNIĘTE W DANYM KWARTALE

- **Sytuacja finansowa:**

Kapitał własny Spółki na koniec I kwartału 2025 roku wyniósł 6 780 763,95 zł, co oznacza znaczący spadek w porównaniu do roku 2024. Głównymi przyczynami redukcji kapitałów własnych były ujemny wynik finansowy za I kwartał oraz dokonane odpisy aktualizujące wartość niektórych aktywów. Strata netto obniżyła wartość kapitału własnego, a ponadto konserwatywna wycena inwestycji (odpisy na spółki portfelowe, omówione poniżej) dodatkowo zmniejszyła wartość aktywów i tym samym kapitałów. Pomimo tego spadku, Spółka kontynuuje strategię stabilizacji finansowej i dalszego budowania wartości dla akcjonariuszy, koncentrując się na optymalizacji portfela i zabezpieczeniu przyszłego wzrostu.

- **Wyniki finansowe:**

Prime ASI S.A. zakończyła I kwartał 2025 roku stratą netto w wysokości -97 450,62 zł, co stanowi znaczną poprawę w stosunku do straty -890 730,77 zł poniesionej w poprzednim kwartale (IV kw. 2024). Strata zmniejszyła się o około 0,79 mln zł kwartał do kwartału, odzwierciedlając brak obciążeń jednorazowych, które negatywnie wpływały na wyniki końca 2024 roku. Poprawa wyniku wynika m.in. z faktu, że w IV kwartale 2024 Spółka poniosła istotne koszty i odpisy o charakterze jednorazowym – w I kwartale 2025 tego typu nadzwyczajne obciążenia nie wystąpiły. Dodatkowo Spółka rozpoczęła w bieżącym kwartale nowe przedsięwzięcia (jak uruchomienie Algo Trade AI), utrzymując dyscyplinę kosztową. W efekcie ujemny wynik I kwartału jest relatywnie niewielki, a struktura kosztów została częściowo zracjonalizowana, co dobrze rokuje na kolejne okresy.

- **Przepływy pieniężne i płynność finansowa:**

Mimo odnotowanej straty sytuacja płynnościowa Prime ASI S.A. pozostaje pod kontrolą. W I kwartale 2025 Spółka wykazała dodatnie przepływy pieniężne netto z działalności finansowej w wysokości 41 000 zł (dla porównania, w IV kw. 2024 wyniosły one 251 500 zł). Dodatnie przepływy finansowe świadczą o zdolności Spółki do pozyskiwania kapitału i finansowania swojej działalności oraz inwestycji. Na koniec marca 2025 r. stan środków pieniężnych wyniósł co prawda tylko 220,27 zł, jednak tak niski poziom gotówki na bilansie był sytuacją przejściową. Spółka uzupełniła płynność środkami pozyskanymi ze zbycia aktywów – w szczególności, w wyniku sprzedaży akcji Good Job S.A. (za kwotę 2,46 mln zł, opisanej niżej) na rachunek bankowy Spółki wpłynęła część środków ze sprzedaży. Dzięki tym działaniom oraz utrzymaniu kontroli nad wydatkami Prime ASI S.A. zachowuje wypłacalność i dysponuje kapitałem potrzebnym do realizacji zaplanowanych inwestycji w kolejnych okresach.



- **Inwestycje:**

Pierwszy kwartał 2025 roku upłynął pod znakiem istotnych decyzji inwestycyjnych, mających na celu zarówno rozwój nowych projektów, jak i restrukturyzację portfela:

Nowe inwestycje w innowacyjne przedsięwzięcia: Spółka objęła udziały w Planteris Sp. z o.o. – w marcu 2025 r. Prime ASI S.A. zainwestowała 300 000 zł (poprzez zaliczenie na poczet ceny zaliczki wpłaconej w listopadzie 2023 r.) w obejmowane udziały (163 nowe udziały) tej spółki. Planteris to podmiot rozwijający roślinne zamienniki mięsa, a dokonana inwestycja pozwoliła Spółce wejść w perspektywiczny sektor zrównoważonej żywności. Jednocześnie, zgodnie ze strategią ukierunkowaną na nowe technologie, uruchomiono spółkę zależną Algo Trade AI sp. z o.o. z siedzibą w Rzeszowie. Prime ASI S.A. wniosła do Algo Trade AI kapitał w wysokości 900 000 zł, obejmując 90% udziałów w tym podmiocie. Algo Trade AI specjalizuje się w tworzeniu zaawansowanych algorytmów handlu na rynkach finansowych opartych o sztuczną inteligencję. W I kwartale spółka ta rozpoczęła działalność operacyjną w fazie testowej – pierwsze testy rozwiązań przebiegają pomyślnie, zgodnie z założeniami. Inwestycja w Algo Trade AI wpisuje się w strategię rozwijania aktywów w obszarze AI i nowych technologii, które mają potencjał zapewnić ponadprzeciętne stopy zwrotu w przyszłości.

Reorganizacja portfela i dezinwestycje: Równolegle Zarząd dokonał przeglądu istniejących inwestycji pod kątem ich efektywności oraz możliwości uwolnienia kapitału. W wyniku tej analizy podjęto decyzję o sprzedaży posiadanych akcji Good Job S.A. celem realokacji kapitału do projektów o wyższym potencjale wzrostu. W lutym 2025 r. Spółka zawarła umowy zbycia łącznie 371 610 akcji Good Job S.A. (stanowiących całość posiadanego pakietu) za łączną kwotę 2 465 640,00 zł (po średniej cenie 6,64 zł za akcję). Transakcja została zrealizowana na warunkach odpowiadających wcześniejszym warunkom nabycia tych akcji, a kupującym była spółka Prime Bit Investments S.A. Uzgodniono, że środki ze sprzedaży wpłyną do końca marca 2025 r. – przy czym na ten moment zaksięgowano wpływ części ceny sprzedaży. W momencie rozliczenia całości Spółka pozyska znaczącą gotówkę, która może zostać przeznaczona na nowe inwestycje o większej perspektywie zysków. Sprzedaż Good Job S.A. stanowi element aktywnego zarządzania portfelem inwestycyjnym w kierunku koncentracji na najbardziej perspektywicznych branżach.

Odpisy aktualizujące wartość aktywów: W trosce o rzetelne odzwierciedlenie wartości posiadanych aktywów oraz ostrożną politykę bilansową, Zarząd podjął działania korygujące wyceny niektórych inwestycji portfelowych. W I kwartale 2025 dokonano odpisu aktualizującego wartości akcji Prime Bit Games S.A. (PBG) w kwocie 1 025 000,00 zł. Decyzja ta była podyktowana pogorszeniem sytuacji finansowej PBG – spółka ta złożyła m.in. wniosek o ogłoszenie upadłości i równocześnie prowadzi postępowanie restrukturyzacyjne. Przed odpisem wartość inwestycji w PBG wynosiła w księgach 1,25 mln zł, a dokonana korekta odzwierciedla utratę znacznej części wartości tego aktywa w obecnych warunkach. Dodatkowo, 23 kwietnia 2025 r. ustanowiono kolejny odpis aktualizujący na wartość akcji PBG w kwocie odpowiednio 729.968,00 zł.

Ponadto, kierując się zasadą ostrożnej wyceny, Zarząd zaktualizował wycenę posiadanych akcji Mensa Magna S.A. – w toku prac nad raportem rocznym za 2024 rok podjęto uchwałę o ustanowieniu odpisu w wysokości 1 397 340,00 zł na wartość tej inwestycji. Mensa Magna S.A. jest spółką technologiczną rozwijającą oprogramowanie dla branży HoReCa, które wciąż znajduje się w fazie rozwojowej i wymaga dalszych nakładów (w tym pozyskania inwestora branżowego).

Odpis aktualizujący na Mensa Magna odzwierciedla ostrożnościowe podejście – uwzględnia obecne ryzyka i potrzeby kapitałowe spółki, wpływając na zmniejszenie wykazywanej wartości tego aktywa w bilansie Prime ASI S.A. Dodatkowo, dokonano odpisu w wysokości 643 410,72 zł na akcje spółki ELQ S.A., co również stanowi wynik analizy sytuacji związanej z akcjami co było opisywane w raporcie ESPI 10/2025. Odpis ten ma na celu ograniczenie potencjalnych strat i odzwierciedlenie aktualnych wyzwań związanych z tą inwestycją.

Pozostałe pozycje portfela: Spółka nadal utrzymuje zaangażowanie w pozostałe spółki portfelowe i na bieżąco monitoruje ich kondycję oraz perspektywy. Wśród inwestycji pozostających w portfelu na koniec I kwartału 2025 znajdują się m.in. udziały w Vissavi sp. z o.o. oraz akcje ELQ S.A. i innych podmiotów z sektorów nowych technologii. Zarząd prowadzi regularną ocenę ryzyka związanego z tymi aktywami i jest przygotowany do podjęcia niezbędnych działań (takich jak dalsze odpisy aktualizujące lub sprzedaż danego aktywa) w przypadku zaistnienia istotnych zmian wartości lub profilu ryzyka. Takie proaktywne zarządzanie portfelem ma na celu zabezpieczenie interesów Spółki i akcjonariuszy oraz koncentrację zasobów na najbardziej obiecujących kierunkach inwestycyjnych.

- **Brak przychodów operacyjnych:**

Podobnie jak we wcześniejszych okresach, Spółka nie odnotowała przychodów operacyjnych w kwartale 2025 roku. Taki stan rzeczy jest zgodny ze specyfiką działania alternatywnej spółki inwestycyjnej (ASI) i przyjętym modelem biznesowym. Prime ASI S.A. generuje wyniki głównie poprzez przychody kapitałowe, a więc zyski ze sprzedaży inwestycji, dywidendy od spółek portfelowych czy wzrost wartości aktywów, a nie z bieżącej działalności operacyjnej w klasycznym rozumieniu. Brak przychodów ze sprzedaży usług czy towarów nie jest zatem oznaką nieaktywności, lecz cechą modelu działalności – Spółka koncentruje się na budowaniu wartości posiadanych udziałów i akcji. Obecna strategia zakłada, że dzięki skutecznym inwestycjom i późniejszej dezynwestycji z zyskiem, w dłuższej perspektywie osiągnęte będą wymierne korzyści finansowe. W krótkim horyzoncie możliwe są okresy bez przychodów operacyjnych, co jest naturalne dla podmiotu o profilu inwestycyjnym nastawionego na wzrost wartości kapitału.

- **Wpływ czynników makroekonomicznych:**

Warunki makroekonomiczne w analizowanym okresie pozostawały wymagające, jednak aktualny konflikt zbrojny w Ukrainie oraz jego konsekwencje gospodarcze nie wywarły istotnego wpływu na działalność Spółki. Prime ASI S.A. operuje głównie na rynku krajowym i w sektorach, które nie są bezpośrednio zależne od sytuacji geopolitycznej za naszą wschodnią granicą. Mimo ogólnej niepewności ekonomicznej i podwyższonej inflacji na rynkach Spółka utrzymała stabilność działania i płynności. Zarząd na bieżąco obserwuje otoczenie makroekonomiczne – w tym dynamikę stóp procentowych, nastroje na rynkach finansowych oraz czynniki globalne – jednak dotychczasowe wydarzenia (w tym przedłużający się konflikt w Ukrainie) nie spowodowały konieczności zmiany przyjętej strategii ani nie zakłóciły realizacji planów inwestycyjnych. Prime ASI S.A. konsekwentnie realizuje swoje cele, dostosowując się do warunków rynkowych i zachowując ostrożność w dobie podwyższonej zmienności otoczenia.

• Podsumowanie i perspektywy

Pierwszy kwartał 2025 r. był okresem intensywnych działań dostosowawczych i rozwojowych dla Prime ASI S.A. – Zarząd podjął szereg decyzji mających na celu wzmocnienie fundamentów Spółki i przygotowanie jej do dalszego wzrostu. Pomimo przejściowego spadku kapitałów własnych, wynikającego z urealnienia wyceny aktywów i poniesionej niewielkiej straty, Spółka zachowała stabilność finansową i płynność, co stanowi solidną bazę do realizacji planów strategicznych. Długoterminowa strategia Prime ASI S.A. pozostaje niezmienna – koncentrujemy się na selektywnym inwestowaniu w innowacyjne sektory o wysokim potencjale wzrostu (takie jak sztuczna inteligencja, nowe technologie czy zrównoważone rozwiązania), jednocześnie prowadząc ostrożne zarządzanie ryzykiem i aktywnie nadzorując portfel posiadanych aktywów. Decyzje o zainicjowaniu projektu Algo Trade AI oraz inwestycji w Planteris pokazują nasze ukierunkowanie na przyszłościowe branże, zaś działania związane z restrukturyzacją portfela (sprzedaż mniej perspektywicznych aktywów oraz odpisy na zagrożone inwestycje) odzwierciedlają naszą dbałość o bezpieczeństwo kapitału akcjonariuszy.

Zarząd wierzy, że podjęte działania przyniosą Spółce wymierne korzyści w kolejnych kwartałach i latach. Uwolnienie kapitału ze sprzedaży wybranych aktywów oraz koncentracja na najbardziej obiecujących projektach tworzą przestrzeń do dalszego rozwoju i zwiększenia rentowności. Jednocześnie utrzymujemy konserwatywne podejście do wyceny i finansów, co zapewnia stabilność nawet w zmiennym otoczeniu rynkowym. W nadchodzących okresach Prime ASI S.A. będzie kontynuować realizację przyjętej wizji – łączenia dynamiki inwestowania w projekty przyszłości z rozumą i należytą starannością w zarządzaniu ryzykiem. Celem nadrzędnym pozostaje długoterminowy wzrost wartości Spółki dla akcjonariuszy. Zarówno osiągnięte wyniki I kwartału, jak i przeprowadzone inicjatywy potwierdzają konsekwencję Zarządu w dążeniu do tego celu i stanowią solidny fundament pod przyszłe sukcesy Prime ASI S.A.

5.1 Istotne zdarzenia w I kwartale 2025 r.

- **Złożenie wniosku o ogłoszenie upadłości oraz zainicjowanie postępowania o zatwierdzenie układu przez spółkę portfelową**

W dniu 17 stycznia 2025 r. spółka portfelowa - Prime Bit Games S.A. z siedzibą w Rzeszowie (dalej: "PBG") złożyła wniosek o ogłoszenie upadłości jednocześnie wnosząc o wstrzymanie rozpoznania tego wniosku do czasu prawomocnego zakończenia postępowania restrukturyzacyjnego, tj. postępowania o zatwierdzenie układu PBG. Zarząd PBG złożył przedmiotowy wniosek w związku z aktualną sytuacją finansową PBG, która spełniała znamiona zagrożenia niewypłacalnością.

Jednocześnie, w dniu 17 stycznia 2025 r. PBG zawarła umowę o sprawowaniu nadzoru nad przebiegiem postępowania o zatwierdzenie układu w postępowaniu o zatwierdzenie układu ze spółką Hambura Sp. z o.o. i obwieszczone w Krajowym Rejestrze Zadłużonych o ustaleniu dnia układowego na 17 stycznia 2025 r., tym samym inicjując postępowanie o zatwierdzenie układu PBG.

- **Zwołanie Nadzwyczajnego Walnego Zgromadzenia**

W dniu 5 lutego 2025 r. Spółka poinformowała o zwołaniu Nadzwyczajnego Walnego Zgromadzenia Spółki na dzień 4 marca 2025 r. na godz. 13:00. Zgromadzenie miało odbyć się pod adresem: Grzegórzecka 67d lok. 105, 31-559 Kraków.

W projektach uchwał zawarto uchwałę o ponownej emisji akcji na okaziciela serii H, w liczbie odpowiadającej objętych uprzednio akcjom, tj. 3.100.000 akcji, po cenie emisyjnej 1,00 zł każda akcja. Powodem takiego stanu rzeczy były nieścisłości związane z trybem emisji akcji w ramach kapitału docelowego, z uwagi na wygaśnięcie przed podjęciem uchwały emisyjnej trzyletniego upoważnienia udzielonego w Statucie Spółki, co uniemożliwiłoby zarejestrowanie tych akcji przez Sąd. Tym samym, aby usunąć wątpliwości formalne, emisja akcji serii H miała zostać przeprowadzona ponownie na podstawie uchwały Walnego Zgromadzenia. Dodatkowo akcjonariusze mieli podjąć decyzję w sprawie ponownego upoważnienia Zarządu do emisji akcji w ramach kapitału docelowego na potrzeby przyszłych emisji.

- **Zawarcie umów zbycia akcji Good Job S.A.**

W dniu 9 lutego 2025 r. Spółka zawarła z Prime Bit Investments S.A. z siedzibą w Rzeszowie dwie umowy zbycia łącznie 371.610 akcji spółki Good Job S.A. z siedzibą we Wrocławiu (dalej: GJ), po średniej cenie 6,64 zł każda akcja, za łączną kwotę 2.465.640,00 zł, tj. na warunkach tożsamyh z umowami zakupu akcji GJ. Strony uzgodniły, iż cena sprzedaży zostanie wpłacona na rachunek bankowy Spółki do dnia 30 marca 2025 r. Powodem zawarcia umów zbycia akcji GJ jest reorganizacja portfela inwestycyjnego Spółki w celu alokacji środków w aktywa o wyższym potencjale zwrotu.

- **Ustanowienie odpisu na wartość aktywów**

W dniu 13 lutego 2025 r. Zarząd Spółki podjął uchwałę o ustanowieniu odpisu aktualizującego na wartość aktywów, tj. akcji Prime Bit Games S.A. z siedzibą w Rzeszowie ("PBG") w kwocie 1.025.000,00 zł.

Odpis został ustanowiony z uwagi na sytuację finansową PBG, w szczególności informacje komunikowane raportem ESPI nr 3/2025 w dniu 18 stycznia 2025 r. Przed ustanowieniem odpisu PBG była wykazywana w księgach Spółki w koszcie nabycia wynoszącym 1.250.000,00 zł. Jednocześnie Zarząd nie objął odpisem kwoty 970.000,00 zł wpłaconej tytułem objęcia nowych akcji serii F PBG, a które nie zostały jeszcze zarejestrowane przez Sąd. Kwota ta ujęta jest w bilansie Spółki w pozycji "inne inwestycje długoterminowe".

- **Dokooptowanie Członka Rady Nadzorczej Spółki**

W dniu 25 lutego 2025 r. Radę Nadzorczą do swojego składu Pana Jarosława Czułka. Zgodnie z zapisami Statutu Spółki będzie on pełnił swoją funkcję do czasu ewentualnego wyboru przez Walne Zgromadzenie nowego Członka Rady Nadzorczej w miejsce dokooptowanego. Tym samym skład Rady Nadzorczej został uzupełniony do pięciu osób.

- **Zwołanie Nadzwyczajnego Walnego Zgromadzenia**

W dniu 4 marca 2025 r. odbyło się Nadzwyczajne Walne Zgromadzenie Spółki, na którym akcjonariusze podjęli uchwałę o ponownej emisji akcji na okaziciela serii H, w liczbie odpowiadającej objętych uprzednio akcjom, tj. 3.100.000 akcji, po cenie emisyjnej 1,00 zł każda akcja.

Powodem takiego stanu rzeczy były nieścisłości związane z trybem uprzednio przeprowadzonej emisji akcji w ramach kapitału docelowego, z uwagi na wygaśnięcie przed podjęciem uchwały emisyjnej trzyletniego upoważnienia udzielonego w Statucie Spółki, co uniemożliwiłoby zarejestrowanie tych akcji przez Sąd. Tym samym, aby usunąć wątpliwości formalne, emisja akcji serii H zostanie przeprowadzona ponownie na podstawie uchwały Walnego Zgromadzenia. Dodatkowo akcjonariusze podjęli decyzję w sprawie ponownego upoważnienia Zarządu do emisji akcji w ramach kapitału docelowego na potrzeby przyszłych emisji.

- **Objęcie udziałów Planteris sp. z o.o.**

W dniu 20 marca 2025 r. złożył notarialnie oświadczenie o przystąpieniu do spółki i objęciu udziałów Planteris sp. z o.o. z siedzibą w Warszawie (dalej: "Planteris"). Spółka objęła 163 nowe udziały Planteris za kwotę 300.000,00 zł, przy czym obecna struktura kapitału zakładowego Planteris to 8.787 udziałów, a trwająca procedura podwyższenia kapitału zakładowego obejmuje 5.678 udziałów. Kwota objęcia została wpłacona tytułem zaliczki w dniu 24 listopada 2023 r. Nabycie udziałów Planteris nastąpi z momentem rejestracji podwyższenia kapitału zakładowego Planteris przez KRS.

5.2 Istotne zdarzenia po dniu bilansowym

• Ustanowienie odpisu na wartość aktywów

W toku prac nad raportem rocznym za rok 2024, w dniu 23 kwietnia 2025 r. Zarząd Spółki podjął uchwałę o ustanowieniu odpisu aktualizującego na wartość aktywów, tj.

- akcji Prime Bit Games S.A. z siedzibą w Rzeszowie ("PBG") w kwocie 729.968,00 zł;
- akcji ELQ S.A. z siedzibą w Częstochowie ("ELQ") w kwocie 643.410,72 zł.

Dalszy odpis PBG został ustanowiony w oparciu o średni kurs akcji z 6 miesięcy i objął zarówno akcje będące w posiadaniu Spółki na dzień 31 grudnia 2024 r., jak i objęte akcje serii F, których rejestracja nastąpiła w dniu 18 marca 2025 r.

Z kolei całościowy odpis ELQ wynika z braku zarejestrowania akcji w depozycie papierów wartościowych, co uniemożliwia Spółce dysponowanie nimi.

• Ustanowienie odpisu na wartość aktywów

W toku dalszych prac nad raportem rocznym za rok 2024, w dniu 14 maja 2025 r. Zarząd Spółki podjął uchwałę o ustanowieniu odpisu aktualizującego na wartość aktywów, tj. akcji Mensa Magna S.A. z siedzibą w Rzeszowie ("MM") w kwocie 1.397.340,00 zł.

Odpis został ustanowiony, przy uwzględnieniu zasady ostrożnej wyceny, gdyż MM jest w trakcie rozwoju oprogramowania, które wymaga dalszych inwestycji, w szczególności poprzez pozyskanie inwestora branżowego.

VI. INFORMACJA ZARZĄDU SPÓŁKI NA TEMAT AKTYWNOŚCI, JAKĄ W OKRESIE OBJĘTYM RAPORTEM EMITENT PODEJMOWAŁ W OBSZARZE ROZWOJU PROWADZONEJ DZIAŁALNOŚCI (INICJATYWY NASTAWIONE NA WPROWADZENIE ROZWIĄZAŃ INNOWACYJNYCH W PRZEDSIĘBIORSTWIE)

Emitent jest spółką realizującą inwestycje kapitałowe, głównie ze środków własnych, w instrumenty udziałowe innych przedsiębiorstw. Realizacja inwestycji odbywa się zgodnie z założoną i przyjętą strategią inwestycyjną Emitenta. W związku z powyższym, mając na względzie profil działalności Emitenta, nie podejmuje on działań nastawionych na wprowadzenie rozwiązań innowacyjnych w przedsiębiorstwie.

VII. STANOWISKO ZARZĄDU ODNOŚNIE MOŻLIWOŚCI REALIZACJI PUBLIKOWANYCH PROGNOZ FINANSOWYCH NA DANY ROK OBROTOWY

Spółka nie publikowała prognoz finansowych na 2025 r.

VIII. OPIS ORGANIZACJI GRUPY KAPITAŁOWEJ, Z WYSZCZEGÓLNIENIEM JEDNOSTEK PODLEGAJĄCYCH KONSOLIDACJI ORAZ JEDNOSTEK NIE OBJĘTYCH KONSOLIDACJĄ NA OSTATNI DZIEŃ OKRESU OBJĘTEGO RAPORTEM KWARTALNYM

W dniu 22 maja 2024 r. Michał Ręczkowicz – Prezes Zarządu Spółki, wniósł do spółki Prime Vision ASI sp. o.o. z siedzibą w Rzeszowie ("Prime Vision") posiadane przez siebie 33 883 334 akcje Spółki, jako wkład niepieniężny (aport) na pokrycie nowowyemitowanych udziałów w kapitale zakładowym Prime Vision (obecnie ponad 55% udziałów w tej spółce posiada Michał Ręczkowicz). Rejestracja podwyższenia kapitału zakładowego Prime Vision przez sąd rejestrowy nastąpiła w dniu 17 sierpnia 2024 r.

Powyższa transakcja była przeprowadzona w celu zawarcia przez Spółkę z Prime Vision oraz Giełdą Papierów Wartościowych w Warszawie S.A. porozumienia w sprawie wznowienia obrotu akcjami Spółki na rynku NewConnect.

W wyniku powyższych zmian, na dzień 31 marca 2024 r. Prime ASI S.A. jest spółką zależną od Prime Vision Sp. z o.o., która posiada 56,87% w kapitale zakładowym oraz w ogólnej liczbie głosów na walnym zgromadzeniu Spółki.

Dane jednostki dominującej:

Firma:	Prime Vision ASI Sp. z o.o.
Siedziba i adres:	ul. Stanisława Moniuszki 8, 35-015 Rzeszów
KRS:	0001037052
Data rejestracji:	19.05.2023 r.
REGON:	525353775
NIP:	5214020273
Kapitał zakładowy:	96 031 000,00 zł

Ponadto w dniu 20 listopada 2024 r. Sąd Rejonowy w Rzeszowie, XII Wydział Gospodarczy KRS zarejestrował spółkę pod firmą Algo Trade AI sp. z o.o. z siedzibą w Rzeszowie (dalej: "AT"), w której Spółka posiada status założyciela i większościowego udziałowca, tym samym AT stała się podmiotem zależnym od Spółki.

Kapitał zakładowy AT wynosi 1.000.000,00 zł i dzieli się na 20.000 udziałów, z czego Spółka posiada 18.000 udziałów, stanowiących 90% kapitału zakładowego AT. Wpłata Spółki na pokrycie kapitału zakładowego AT w kwocie 900.000,00 zł została przekazana na rachunek bankowy AT w lutym 2025 r.

Dane jednostki zależnej

Firma:	Algo Trade AI Sp. z o.o.
Siedziba i adres:	ul. Stanisława Moniuszki 8, 35-015 Rzeszów
KRS:	0001139093
Data rejestracji:	20.11.2024 r.
REGON:	540221409
NIP:	8133924405
Kapitał zakładowy:	1 000 000,00 zł

AT specjalizuje się w tworzeniu zaawansowanych algorytmów automatycznych opartych na sztucznej inteligencji. Rozwiązania AT analizują i wykonują transakcje na różnych rynkach finansowych, wykorzystując najnowocześniejsze technologie AI dla optymalizacji strategii handlowych, zapewniając maksymalną efektywność, precyzję i zyskowość.

Na dzień 31 marca 2025 roku Spółka nie posiadała jednostek współzależnych.

Na dzień 31 marca 2025 r. Spółka posiadała dwie jednostki stowarzyszone, tj. Mensa Magna S.A. oraz Prime Bit Games S.A.

W PRZYPADKU, GDY EMITENT TWORZY GRUPĘ KAPITAŁOWĄ I NIE SPORZĄDZA SKONSOLIDOWANYCH SPRAWOZDAŃ FINANSOWYCH - WSKAZANIE PRZYCZYN NIESPORZĄDZANIA TAKICH SPRAWOZDAŃ

Spółka nie sporządza skonsolidowanego sprawozdania finansowego na podstawie art. 56 ust. 3 ustawy o rachunkowości z dnia 29 września 1994 roku (Dz. U. z 2013 r. poz. 330 z późn. zm.), tj. z uwagi na objęcie spółki zależnej wyjątkiem z art. 57 ust. 1 pkt 1 w zw. z ust. 2 tej ustawy, jako Alternatywna Spółka Inwestycyjna, tj. aktywa nabywane są przez Spółkę z wyłącznym ich przeznaczeniem do późniejszej odsprzedaży.

W PRZYPADKU, GDY EMITENT TWORZY GRUPĘ KAPITAŁOWĄ I NIE SPORZĄDZA SKONSOLIDOWANYCH SPRAWOZDAŃ FINANSOWYCH – WYBRANE DANE FINANSOWE WSZYSTKICH JEDNOSTEK ZALEŻNYCH EMITENTA NIEOBJĘTYCH KONSOLIDACJĄ, ZAWIERAJĄCE PODSTAWOWE POZYCJE KWARTALNEGO SPRAWOZDANIA FINANSOWEGO

Wybrane informacje finansowe zawierające podstawowe dane liczbowe podsumowujące sytuację finansową na dzień 31.03.2025 r. spółki zależnej od Emitenta tj. Algo Trade AI Sp. z o.o. zostały zaprezentowane w poniższych tabelach (dane w zł.):

AKTYWA	31.03.2025	31.12.2024 <small>Z uwagi na brak okresu porównawczego</small>
A. AKTYWA TRWAŁE	0	0
I. Wartości niematerialne i prawne	0	0
II. Rzeczowe aktywa trwałe	0	0
III. Należności długoterminowe	0	0
IV. Inwestycje długoterminowe	0	0
V. Długoterminowe rozliczenia międzyokresowe	0	0
B. AKTYWA OBROTOWE	820 240,32	727,00 zł
I. Zapasy	0	0
II. Należności krótkoterminowe	573 940,59	577,99 zł
III. Inwestycje krótkoterminowe	246 299,73	149,01 zł
IV. Krótkoterminowe rozliczenia międzyokresowe	0	0
C. Należne wpłaty na kapitał (fundusz) podstawowy	0	996 500,00 zł
D. Udziały (akcje) własne	0	0
AKTYWA RAZEM	820 240,52	997 227,00 zł

PASYWA	31.03.2025	31.12.2024
A. KAPITAŁ (FUNDUSZ) WŁASNY	807 619,44	997 227,00 zł
I. Kapitał (fundusz) podstawowy	1 000 000,00	1 000 000,00 zł
II. Kapitał (fundusz) zapasowy	0	0
III. Kapitał (fundusz) z aktualizacji wyceny	0	0
IV. Pozostałe kapitały (fundusze) rezerwowe	0	0
V. Zysk (strata) z lat ubiegłych	0	0
VI. Zysk (strata) netto	-192 380,56	-2 773,00 zł
Odpisy z zysku netto w ciągu roku obrotowego (-)	0	0
B. ZOBOWIĄZANIA I REZERWY NA ZOBOWIĄZANIA	12 620,88	0
I. Rezerwy na zobowiązania	0	0
II. Zobowiązania długoterminowe	0	0
III. Zobowiązania krótkoterminowe	12 620,88	0
IV. Rozliczenia międzyokresowe	0	0
PASYWA RAZEM	820 240,52	997 227,00 zł

RACHUNEK ZYSKÓW I STRAT	01.01.2025 31.03.2025	01.01.2024 31.03.2024
A. Przychody netto ze sprzedaży i zrównane z nimi, w tym:	0	0
B. Koszty działalności operacyjnej	56 567,64	0
C. Zysk (strata) ze sprzedaży (A–B)	-56 567,64	0
D. Pozostałe przychody operacyjne	0	0
E. Pozostałe koszty operacyjne	0	0
F. Zysk (strata) z działalności operacyjnej (C+D–E)	-56 567,64	0
G. Przychody finansowe		0
H. Koszty finansowe	135 812,92	0
I. Zysk (strata) brutto (F+G–H)	-192 380,56	0
J. Podatek dochodowy	0	0
K. Pozostałe obowiązkowe zmniejszenia zysku (zwiększenia straty)	0	0
L. Zysk (strata) netto (I–J–K)	-192 380,56	0

IX. INFORMACJE DOTYCZĄCE LICZBY OSÓB ZATRUDNIONYCH PRZEZ EMITENTA, W PRZELICZENIU NA PEŁNE ETATY

Na dzień 31 marca 2025 roku Spółka nie zatrudniała osób na pełny etat.

X. OŚWIADCZENIE ZARZĄDU.

Rzeszów, dnia 15 maja 2025 r.

Oświadczenie Zarządu dotyczące informacji finansowych i danych porównywalnych za I kwartał 2025 r.

Zarząd Prime ASI S.A. z siedzibą w Rzeszowie oświadcza, iż wedle jego najlepszej wiedzy, wybrane informacje finansowe i dane za I kwartał 2025 r., sporządzone zostały zgodnie z przepisami obowiązującymi Emitenta oraz że raport kwartalny Emitenta zawiera prawidłowy obraz rozwoju i osiągnięć Prime ASI S.A.

Michał Ręczkowicz
Prezes Zarządu Prime ASI SA

PRIME^{ASI}

www.primeasi.com