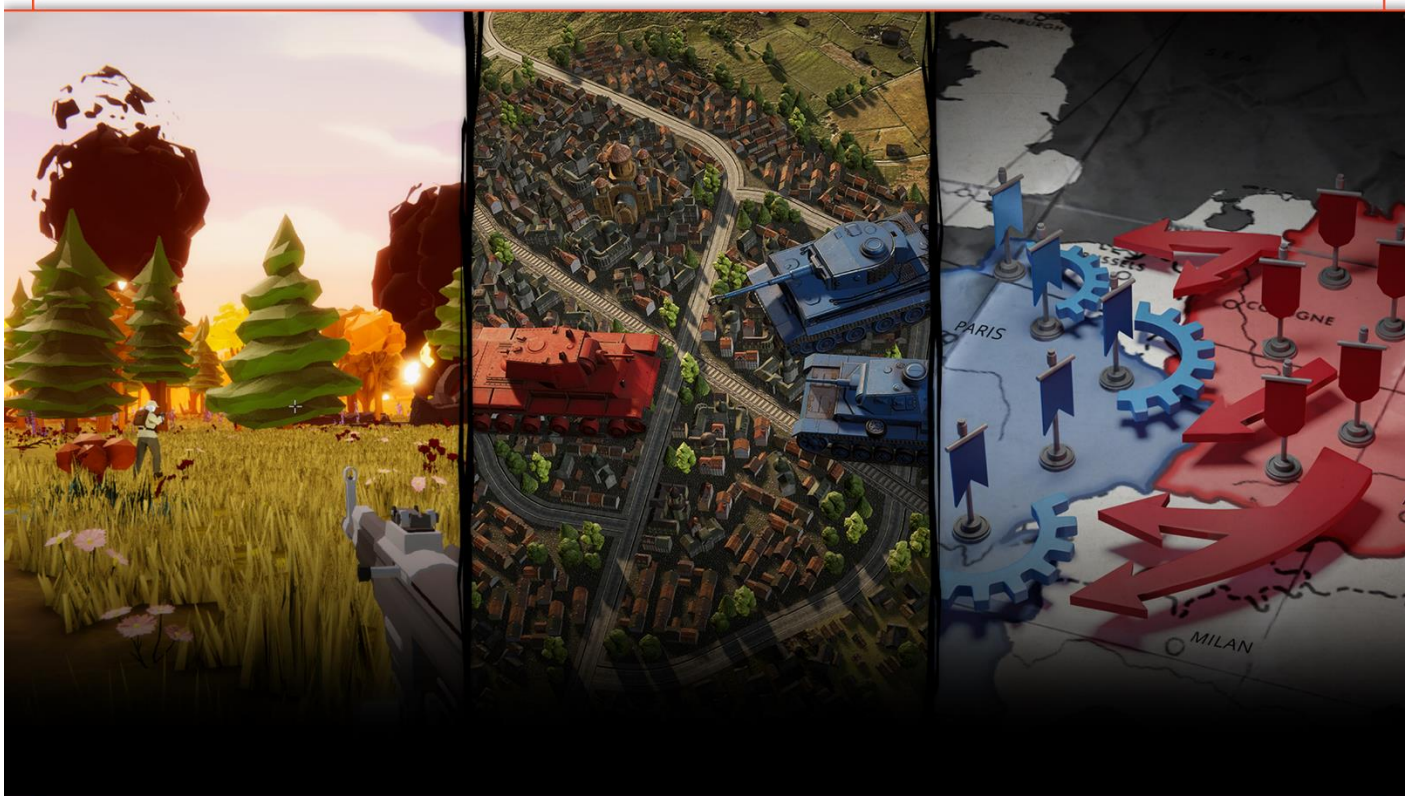




# JEDNOSTKOWY I SKONSOLIDOWANY RAPORT KWARTALNY

ZA OKRES OD DNIA 1 PAŹDZIERNIKA 2023 ROKU  
DO DNIA 31 GRUDNIA 2023 ROKU  
(IV KWARTAŁ 2023 ROKU)



---

WARSZAWA, 14 LUTEGO 2024

## **I. Podstawowe informacje o Emitencie**

|                  |  |
|------------------|--|
| Firma:           | Noobz from Poland  |
| Forma prawna:    | Spółka akcyjna   |
| Kraj siedziby:   | Polska   |
| Siedziba:        | Warszawa   |
| Adres:           | ul. Drowska 29/95, 02 – 202 Warszawa   |
| Oznaczenie Sądu: | Sąd Rejonowy dla m.st. Warszawy w Warszawie, XII Wydział Gospodarczy Krajowego Rejestru Sądowego |
| Tel.             | +48 502 369 960  |
| Internet:        | <a href="http://www.noobzfrompoland.com">www.noobzfrompoland.com</a>                             |
| E-mail:          | <a href="mailto:info@noobzfrompoland.com">info@noobzfrompoland.com</a>                           |
| KRS:             | 0000412949   |
| REGON:           | 146028130  |
| NIP:             | 5252529725   |

### **Zarząd**

Na dzień publikacji niniejszego raportu, w skład Zarządu Emitenta wchodzi:

Jarosław Kotowski – Prezes Zarządu.

### **Rada Nadzorcza**

Na dzień publikacji niniejszego raportu, w skład Rady Nadzorczej Emitenta wchodzi:

1. Przemysław Kowalewski - Przewodniczący Rady Nadzorczej;
2. Michał Zawadzki - Członek Rady Nadzorczej;
3. Tomasz Nałęcz - Członek Rady Nadzorczej;
4. Tomasz Andryszczyk - Członek Rady Nadzorczej;
5. Paweł Tymczyna - Członek Rady Nadzorczej.

**II. Informacje o strukturze akcjonariatu Emitenta ze wskazaniem akcjonariuszy posiadających, na dzień przekazania raportu co najmniej 5% głosów na walnym zgromadzeniu**

Struktura akcjonariatu Emitenta ze wskazaniem akcjonariuszy posiadających na dzień przekazania raportu co najmniej 5% głosów na walnym zgromadzeniu przedstawia się następująco:

| <i>Lp.</i>     | <i>Imię i nazwisko / nazwa akcjonariusza</i> | <i>Liczba akcji (w szt.)</i> | <i>Udział w kapitale zakładowym (w %)</i> | <i>Liczba głosów (w szt.)</i> | <i>Udział w głosach (w %)</i> |
|----------------|--|------------------------------|---|-------------------------------|-------------------------------|
| 1.             | Jarosław Kotowski                            | 674 265                      | 42,88                                     | 674 265                       | 42,88                         |
| 2.             | Rafał Zaorski                                | 200 846                      | 12,77                                     | 200 846                       | 12,77                         |
| 3.             | Krzysztof Szczawiński                        | 120 000                      | 7,63                                      | 120 000                       | 7,63                          |
| 4.             | Pozostali                                    | 577 396                      | 36,72                                     | 577 396                       | 36,72                         |
| <b>Łącznie</b> |  | <b>1 572 507</b>             | <b>100,0%</b>                             | <b>1 572 507</b>              | <b>100,0%</b>                 |

**III. Opis organizacji grupy kapitałowej, ze wskazaniem jednostek podlegających konsolidacji**

Na dzień sporządzenia niniejszego raportu kwartalnego Emitent tworzy grupę kapitałową w rozumieniu przepisów o rachunkowości, w skład której wchodzi Noobz from Poland S.A. oraz Play of Battle S.A.

Wszystkie spółki wchodzące w skład grupy kapitałowej Emitenta podlegają konsolidacji:

**PLAY OF BATTLE S.A.**

|                             |  |
|-----------------------------|--|
| <i>Nazwa i forma prawna</i> | Spółka Akcyjna   |
| <i>Adres siedziby</i>       | ul. Drowska 29/95, 02 – 202 Warszawa   |
| <i>Regon</i>                | 388748396  |
| <i>NIP</i>                  | NIP: 7252308563  |
| <i>KRS</i>                  | KRS: 0000896572  |
| <i>Sąd rejestrowy</i>       | SĄD REJONOWY DLA ŁODZI ŚRÓDMIEŚCIA W ŁODZI,<br>XX WYDZIAŁ GOSPODARCZY<br>KRAJOWEGO REJESTRU SĄDOWEGO |

|   |   |
|---|---|
| <i>Internet</i>   | <a href="https://www.playofbattle.com/">https://www.playofbattle.com/</a>   |
| <i>Udział Emitenta w kapitale zakładowym i ogólnej liczbie głosów</i> | <p>Emitent posiada 43,62 % udziałów w kapitale zakładowym spółki Play of Battle S.A.</p> <p>Emitent posiada 43,62 % głosów w spółce Play of Battle S.A.</p>   |
| <i>Przedmiot działalności</i>   | <p>62, 01, Z, DZIAŁALNOŚĆ ZWIĄZANA Z OPROGRAMOWANIEM</p> <p>32, 40, Z, PRODUKCJA GIER I ZABAWEK</p> <p>46, 51, Z, SPRZEDAŻ HURTOWA KOMPUTERÓW, URZĄDZEŃ PERYFERYJNYCH I OPROGRAMOWANIA</p> <p>47, 41, Z, SPRZEDAŻ DETALICZNA KOMPUTERÓW, URZĄDZEŃ PERYFERYJNYCH I OPROGRAMOWANIA PROWADZONA W WYSPECJALIZOWANYCH SKLEPACH</p> <p>47, 91, Z, SPRZEDAŻ DETALICZNA PROWADZONA PRZEZ DOMY SPRZEDAŻY WYSYŁKOWEJ LUB INTERNET</p> <p>58, 21, Z, DZIAŁALNOŚĆ WYDAWNICZA W ZAKRESIE GIER KOMPUTEROWYCH</p> <p>58, 29, Z, DZIAŁALNOŚĆ WYDAWNICZA W ZAKRESIE POZOSTAŁEGO OPROGRAMOWANIA</p> <p>63, 12, Z, DZIAŁALNOŚĆ PORTALI INTERNETOWYCH</p> <p>72, 19, Z, BADANIA NAUKOWE I PRACE ROZWOJOWE W DZIEDZINIE POZOSTAŁYCH NAUK PRZYRODNICZYCH I TECHNICZNYCH</p> <p>77, 40, Z, DZIERŻAWA WŁASNOŚCI INTELEKTUALNEJ I PODOBNYCH PRODUKTÓW, Z WYŁĄCZENIEM PRAC CHRONIONYCH PRAWEM AUTORSKIM</p> |

#### **IV. Informacje o zasadach przyjętych przy sporządzaniu jednostkowego oraz skonsolidowanego raportu, w tym informacje o zmianach stosowanych zasad (polityki) rachunkowości**

##### **1. Omówienie przyjętych zasad (polityki) rachunkowości i ewentualnych zmianach u Emitenta**

Jednostkowy oraz skonsolidowany raport kwartalny został przygotowany zgodnie z § 5 ust. 4.1 - 4.2 Załącznika nr 3 do Regulaminu Alternatywnego Systemu Obrotu „Informacje bieżące i okresowe przekazywane w alternatywnym systemie obrotu na rynku „NewConnect”.

Jednostkowe oraz skonsolidowane kwartalne skrócone sprawozdanie finansowe prezentuje dane finansowe za okres od 1 października 2023 roku do 31 grudnia 2023 roku. Dane porównywalne za analogiczny okres 2022 roku dotyczą okresu 1 października 2022 roku – 31 grudnia 2022 roku.

Jednostkowe oraz skonsolidowane kwartalne skrócone sprawozdanie finansowe zostało przygotowane zgodnie z przepisami Ustawy o rachunkowości (Dz.U. z 1994 r. poz. 591 z późniejszymi zmianami) oraz w zgodzie z praktyką stosowaną przez jednostki działające w Polsce w oparciu o zasady rachunkowości wynikające z przepisów ustawy o rachunkowości i wydanymi na jej podstawie przepisami wykonawczymi.

W okresie sprawozdawczym Emitent nie dokonał zmian w stosowanych zasadach rachunkowości.

Jednocześnie Emitent zwraca uwagę, że w zaprezentowanych danych finansowych Grupy Kapitałowej Emitenta oraz Emitenta :

- dane jednostkowe dotyczące okresu porównawczego (tj. na dzień 31 grudnia 2022 r.) zostały zaprezentowane spójnie z raportem rocznym za 2022 rok, do którego biegły rewident wydał opinie bez zastrzeżeń. Wszelkie różnice dotyczące okresu porównawczego w niniejszym raporcie (tj. na dzień 31 grudnia 2022 r.) w stosunku do danych zaprezentowanych w raporcie kwartalnym za IV kwartał 2022 r. wynikają ze zmian uzgodnionych z biegłym rewidentem w trakcie audytu sprawozdań finansowych za 2022 rok;
- dane skonsolidowane dotyczące okresu porównawczego (tj. na dzień 31 grudnia 2022 r.) dotyczą danych Emitenta oraz spółki powiązanej kapitałowo Rookiez from Warsaw S.A., która w okresie IV kwartału 2023 roku nie podlegała już konsolidacji. Decyzja o zakończeniu konsolidacji z Rookiez from Warsaw S.A. została podjęta w dniu 9 maja 2023 r. i była realizowana począwszy od wyników finansowych obejmujących I kwartał 2023 roku (o czym Emitent informował w raporcie ESPI nr 5/2023 z dnia 9 maja 2023 r.) Emitent dodatkowo zaprezentował wariant danych porównawczych za 2022 rok przy założeniu konsolidacji z Play of Battle S.A. w 2022 roku;
- Skonsolidowane dane finansowe za okres od 1 października 2023 roku do dnia 31 grudnia 2023 roku zawierają dane skonsolidowane Emitenta wraz ze spółką zależną Play of Battle S.A.

Powyższy zabieg ma na celu prezentację rzetelnej sytuacji finansowej Emitenta.

## **2. Omówienie zasad grupowania operacji gospodarczych oraz wyceny składników bilansu jednostkowego Emitenta oraz bilansu spółki zależnej**

### **Wartości niematerialne i prawne**

Wartości niematerialne i prawne ujmuje się w księgach według cen ich nabycia lub kosztów poniesionych na ich wytworzenie i umarza metodą liniową przy zastosowaniu następujących stawek amortyzacji:

- Koncesje, patenty, licencje i znaki towarowe - 5 lat
- Wartość firmy - 2 lata
- Oprogramowanie - 2 - 5 lat
- Inne - 5 lat

### **Środki trwałe**

Wartość początkową środków trwałych ujmuje się w księgach według cen nabycia lub kosztów wytworzenia, pomniejszonych o odpisy amortyzacyjne, a także o odpisy z tytułu trwałej utraty ich wartości.

Cena nabycia i koszt wytworzenia środków trwałych oraz środków trwałych w budowie obejmuje ogół ich kosztów poniesionych przez jednostkę za okres budowy, montażu, przystosowania i ulepszenia, do dnia przyjęcia do używania, w tym również: koszt obsługi zobowiązań zaciągniętych w celu ich finansowania i związane z nimi różnice kursowe, pomniejszony o przychody z tego tytułu.

Wartość początkową stanowiącą cenę nabycia lub koszt wytworzenia środka trwałego powiększają koszty jego ulepszenia, polegającego na przebudowie, rozbudowie, modernizacji lub rekonstrukcji, powodującego, że wartość użytkowa tego środka po zakończeniu ulepszenia przewyższa posiadaną przy przyjęciu do używania wartość użytkową.

Środki trwałe amortyzowane są metodą liniową. Rozpoczęcie amortyzacji następuje w następnym miesiącu po przyjęciu środka trwałego do używania. Przykładowe stawki amortyzacyjne są następujące:

- Urządzenia techniczne i maszyny - 20,0 - 30,0%
- Środki transportu - 20,0%
- Inne środki trwałe - 20 - 30%

Środki trwałe o wartości niższej niż 3.500 zł amortyzowane są jednorazowo w momencie zakupu.

Poprawność stosowanych okresów i stawek amortyzacji jest przez jednostkę weryfikowana, powodując odpowiednią korektę dokonywanych w następnych latach odpisów amortyzacyjnych.

### **Inwestycje**

Inwestycje obejmują aktywa posiadane w celu osiągnięcia korzyści ekonomicznych wynikających z przyrostu wartości tych aktywów, uzyskania z nich przychodów w formie odsetek, dywidend (udziałów w zyskach) lub innych pożytków, w tym również z transakcji handlowej, a w szczególności aktywa finansowe oraz te nieruchomości i wartości niematerialne i prawne, które nie są użytkowane przez jednostkę, lecz są posiadane w celu osiągnięcia tych korzyści. Na każdy dzień bilansowy ocenia się, czy istnieją obiektywne dowody wskazujące na trwałą utratę wartości składnika bądź grupy aktywów. Jeśli takie dowody istnieją, ustala się szacowaną, możliwą do odzyskania wartość składnika aktywów i dokonuje się odpisu aktualizującego z tytułu utraty wartości w kwocie równej różnicy między wartością możliwą do odzyskania i wartością bilansową. Strata wynikająca z utraty wartości jest ujmowana w rachunku zysków i strat. W

przypadku, gdy skutki uprzednio dokonanego przeszacowania aktywów ujęto jako kapitał z aktualizacji wyceny, to strata pomniejsza wysokość tego kapitału, a pozostała część straty jest odnoszona na rachunek zysków i strat.

### **Kapitały**

Kapitał zakładowy jest ujmowany w wysokości określonej w Statucie Spółki Jednostki Dominującej i wpisanej w rejestrze sądowym. Różnice pomiędzy wartością godziwą uzyskanej zapłaty i wartością nominalną akcji są ujmowane w kapitale zapasowym ze sprzedaży akcji powyżej ich wartości nominalnej.

Jednostka ujmuje koszt warrantów z zastosowaniem zasad MSSF 2:

- jednostka ujmuje dobra lub usługi otrzymane bądź nabyte w ramach transakcji płatności w formie akcji w momencie, gdy otrzymuje te dobra lub usługi. Jednocześnie jednostka ujmuje odpowiadający im wzrost w kapitale własnym, jeśli dobra lub usługi otrzymano w ramach transakcji płatności w formie akcji rozliczanej w instrumentach kapitałowych;
- koszty usług świadczonych w określonym czasie ujmowane są w czasie świadczonych usług.

Warranty są wyceniane do wartości godziwej na dzień bilansowy.

### **Rozliczenia międzyokresowe**

Bierne rozliczenia międzyokresowe kosztów dokonywane są w wysokości prawdopodobnych zobowiązań przypadających na bieżący okres sprawozdawczy.

### **Zapasy**

Produkcję w toku stanowią koszty produkcji gier komputerowych. Cena nabycia zapasów obejmuje cenę zakupu oraz inne koszty bezpośrednio związane z wytworzeniem zapasów.

Zapasy wycenia się zgodnie z art. 34 pkt 3. Ustawy o Rachunkowości tj. w okresie przynoszenia przez nie korzyści ekonomicznych, nie dłuższym niż 5 lat, w wysokości nadwyżki kosztów ich wytworzenia nad przychodami według cen sprzedaży netto, uzyskanymi ze sprzedaży tych produktów w ciągu tego okresu. Nieodpisane po upływie tego okresu koszty wytworzenia zwiększają pozostałe koszty operacyjne.

### **Instrumenty finansowe**

Udziały i akcje w jednostkach podporządkowanych zaliczone do aktywów trwałych wycenia się według ceny nabycia pomniejszonej o odpisy z tytułu trwałej utraty wartości.

Instrumenty finansowe inne niż udziały i akcje w jednostkach podporządkowanych, prawa i zobowiązania wynikające z umów leasingowych i ubezpieczeniowych, należności i zobowiązania z tytułu dostaw i usług oraz instrumenty finansowe wyemitowane przez Spółkę, stanowiące jej instrumenty kapitałowe, ujmowane są oraz wyceniane zgodnie z Rozporządzeniem Ministra Finansów z dnia 12 grudnia 2001 r. w sprawie szczegółowych zasad uznawania, metod wyceny, zakresu ujawniania i sposobu prezentacji instrumentów finansowych (z późniejszymi zmianami).

Aktywa finansowe klasyfikuje się do jednej z niżej wymienionych kategorii:

- aktywa finansowe przeznaczone do obrotu,
- pożyczki udzielone i należności własne,
- aktywa finansowe utrzymywane do terminu wymagalności,
- aktywa finansowe dostępne do sprzedaży.

Zobowiązania finansowe klasyfikuje się do jednej z niżej wymienionych kategorii:

- zobowiązania finansowe przeznaczone do obrotu,

- pozostałe zobowiązania finansowe.

Aktywa finansowe zalicza się do aktywów obrotowych, jeżeli są płatne i wymagalne lub przeznaczone do zbycia w ciągu 12 miesięcy od dnia bilansowego lub od daty ich założenia, wystawienia lub nabycia, albo stanowią aktywa pieniężne. W pozostałych przypadkach aktywa finansowe zalicza się do aktywów trwałych.

Zobowiązania finansowe zalicza się do zobowiązań krótkoterminowych, jeżeli są wymagalne w ciągu 12 miesięcy od dnia bilansowego. W pozostałych przypadkach zobowiązania finansowe zalicza się do zobowiązań długoterminowych.

Aktywa finansowe wprowadza się do ksiąg rachunkowych na dzień zawarcia kontraktu w cenie nabycia, to jest w wartości godziwej poniesionych wydatków lub przekazanych w zamian innych składników majątkowych, zaś zobowiązania finansowe w wartości godziwej uzyskanej kwoty lub wartości otrzymanych innych składników majątkowych. Przy ustalaniu wartości godziwej na ten dzień uwzględnia się poniesione przez Spółkę koszty transakcji; koszty transakcyjne można pominąć przy ustalaniu wartości godziwej jeśli są nieistotne.

Transakcje kupna i sprzedaży instrumentów finansowych dokonane w obrocie regulowanym wprowadza się do ksiąg rachunkowych na dzień ich rozliczenia.

### **Podatek dochodowy**

Bieżący podatek dochodowy ujmuje się zgodnie z obowiązującymi przepisami podatkowymi.

W związku z przejściowymi różnicami między wykazywaną w księgach rachunkowych wartością aktywów i pasywów a ich wartością podatkową oraz stratą podatkową możliwą do odliczenia w przyszłości, Spółka tworzy rezerwę i ustala aktywa z tytułu odroczonego podatku dochodowego.

Aktywa z tytułu odroczonego podatku dochodowego ustala się w wysokości kwoty przewidzianej w przyszłości do odliczenia od podatku dochodowego, w związku z ujemnymi różnicami przejściowymi, które spowodują w przyszłości zmniejszenie podstawy obliczenia podatku dochodowego oraz straty podatkowej możliwej do odliczenia, z zachowaniem zasady ostrożności.

Rezerwę z tytułu odroczonego podatku dochodowego tworzy się w wysokości kwoty podatku dochodowego, wymagającej w przyszłości zapłaty, w związku z występowaniem dodatnich różnic przejściowych, to jest różnic, które spowodują zwiększenie podstawy obliczenia podatku dochodowego w przyszłości.

Wysokość rezerwy i aktywów z tytułu odroczonego podatku dochodowego ustala się przy uwzględnieniu stawek podatku dochodowego obowiązujących w roku powstania obowiązku podatkowego.

Aktywa i rezerwy z tytułu odroczonego podatku dochodowego wykazuje się w bilansie po kompensacie, jeżeli Spółka ma tytuł uprawniający ją do ich jednoczesnego uwzględnienia przy obliczaniu kwoty zobowiązania podatkowego.

### **Transakcje w walucie obcej**

Wyrażone w walutach obcych operacje gospodarcze ujmuje się w księgach rachunkowych na dzień ich przeprowadzenia odpowiednio po kursie:

- faktycznie zastosowanym w tym dniu, wynikającym z charakteru operacji - w przypadku sprzedaży lub kupna walut oraz zapłaty należności lub zobowiązań;
- średnim ogłoszonym dla danej waluty przez Narodowy Bank Polski z dnia poprzedzającego ten dzień - w przypadku zapłaty należności lub zobowiązań, jeżeli nie



jest zasadne zastosowanie kursu, o którym mowa w powyżej, a także w przypadku pozostałych operacji.

Na dzień bilansowy wycenia się wyrażone w walutach obcych po obowiązującym na ten dzień średnim kursie ogłoszonym dla danej waluty przez Narodowy Bank Polski.

Różnice kursowe wynikające z wyceny na dzień bilansowy aktywów i pasywów wyrażonych w walutach obcych, z wyjątkiem inwestycji długoterminowych, oraz powstałe w związku z zapłatą należności i zobowiązań w walutach obcych, jak również przy sprzedaży walut, zalicza się odpowiednio do przychodów lub kosztów finansowych, a w uzasadnionych przypadkach - do kosztu wytworzenia produktów lub ceny nabycia towarów, a także ceny nabycia lub kosztu wytworzenia środków trwałych, środków trwałych w budowie lub wartości niematerialnych i prawnych.

### **Wynik finansowy**

Wynik finansowy Spółek Spółki za dany rok obrotowy obejmuje wszystkie osiągnięte i przypadające na ich rzecz przychody oraz związane z tymi przychodami koszty ujęte zgodnie z zasadą memoriału, współmierności przychodów i kosztów oraz zasadą ostrożnej wyceny. Dla celów podatku dochodowego korekty przychodów ujmowane są zgodnie z art.12 ust 3j. ustawy o CIT a korekty kosztów zgodnie z art.15 ust 4 i ustawy o CIT. W Spółce przychody księguje się w kwocie netto z faktur sprzedażowych wystawianych na kontrahentów. Spółka stosuje art. 34 pkt 3. UoR który stanowi, że zapasy wycenia się w okresie przynoszenia przez nie korzyści ekonomicznych, nie dłuższym niż 5 lat, w wysokości nadwyżki kosztów ich wytworzenia nad przychodami według cen sprzedaży netto, uzyskanymi ze sprzedaży tych produktów w ciągu tego okresu;

### **Wartość firmy jednostek podporządkowanych**

Wartość firmy stanowi nadwyżkę ceny nabycia nad wartością godziwą możliwych do zidentyfikowania aktywów netto jednostki zależnej lub stowarzyszonej na dzień objęcia kontroli lub rozpoczęcia wywierania znaczącego wpływu.

Wartość firmy amortyzowana jest przez okres 5 lat.

### **Ujemna wartość firmy**

Ujemna wartość firmy stanowi nadwyżkę wartości godziwej możliwych do zidentyfikowania aktywów netto jednostki zależnej lub stowarzyszonej nad ceną nabycia na dzień objęcia kontroli lub rozpoczęcia wywierania znaczącego wpływu.

Ujemną wartość firmy nieprzekraczającą wartości godziwej aktywów trwałych, z wyłączeniem długoterminowych aktywów finansowych notowanych na regulowanych rynkach, odpisuje się w skonsolidowany rachunek zysków i strat przez okres będący średnią ważoną okresów ekonomicznej użyteczności nabytych i podlegających amortyzacji aktywów. Nadwyżka ujemnej wartości firmy nad wartością godziwą aktywów trwałych, z wyłączeniem długoterminowych aktywów finansowych notowanych na rynkach regulowanych, zaliczana jest do przychodów.

## **V. Informacje o zasadach przyjętych przy sporządzaniu skonsolidowanego raportu, w tym informacje o zmianach stosowanych zasad (polityki) rachunkowości w Grupie Kapitałowej Emitenta**

Konsolidacja danych finansowych Emitenta oraz spółki zależnej odbywa się metodą pełną zgodnie z art. 60 Ustawy o rachunkowości (Dz.U. z 1994 r. poz. 591 z późniejszymi zmianami).

## VI. Jednostkowe skrócone sprawozdanie finansowe za IV kwartał 2023 r.

### 1. Bilans – aktywa

#### Noobz from Poland S.A.

#### Bilans - Aktywa

|  | 31.12.2023        | 31.12.2022        |
|--|-------------------|-------------------|
|  | (zł)              | (zł)              |
| <b>A. Aktywa trwałe</b>  | <b>372 362,16</b> | <b>430 799,98</b> |
| <b>I. Wartości niematerialne i prawne</b>  | -                 | -                 |
| 1. Koszty zakończonych prac rozwojowych  | -                 | -                 |
| 2. Wartość firmy   | -                 | -                 |
| 3. Inne wartości niematerialne i prawne  | -                 | -                 |
| 4. Zaliczki na wartości niematerialne i prawne                                     | -                 | -                 |
| <b>II. Wartość firmy jednostek podporządkowanych</b>                               | -                 | -                 |
| 1. Wartość firmy - jednostki zależne   | -                 | -                 |
| 2. Wartość firmy - jednostki współzależne  | -                 | -                 |
| <b>III. Rzeczowe aktywa trwałe</b>   | 47 314,85         | 50 663,67         |
| 1. Środki trwałe   | 47 314,85         | 50 663,67         |
| a) grunty (w tym prawo wieczystego użytkowania gruntu)                             | -                 | -                 |
| b) budynki, lokale i obiekty inżynierii lądowej i wodnej                           | -                 | -                 |
| c) urządzenia techniczne i maszyny   | 47 314,85         | 50 663,67         |
| d) środki transportu   | -                 | -                 |
| e) inne środki trwałe  | -                 | -                 |
| 2. Środki trwałe w budowie   | -                 | -                 |
| 3. Zaliczki na środki trwałe w budowie   | -                 | -                 |
| <b>IV. Należności długoterminowe</b>   | 1 146,81          | 72 146,81         |
| 1. Od jednostek powiązanych  | -                 | -                 |
| 2. Od pozostałych jednostek, w których jednostka posiada zaangażowanie w kapitale  | -                 | -                 |
| 3. Od pozostałych jednostek  | 1 146,81          | 72 146,81         |
| <b>IV. Inwestycje długoterminowe</b>   | 235 587,50        | 235 587,50        |
| 1. Nieruchomości   | -                 | -                 |
| 2. Wartości niematerialne i prawne   | -                 | -                 |
| 3. Długoterminowe aktywa finansowe   | 235 587,50        | 235 587,50        |
| a) w jednostkach powiązanych   | 40 000,00         | 195 587,50        |
| -udziały lub akcje   | 40 000,00         | 195 587,50        |
| -inne papiery wartościowe  | -                 | -                 |
| -udzielone pożyczki  | -                 | -                 |
| -inne długoterminowe aktywa finansowe  | -                 | -                 |
| b) w pozostałych jednostkach, w których jednostka posiada zaangażowanie w kapitale | 195 587,50        | 40 000,00         |
| -udziały lub akcje   | 195 587,50        | 40 000,00         |
| -inne papiery wartościowe  | -                 | -                 |
| -udzielone pożyczki  | -                 | -                 |
| -inne długoterminowe aktywa finansowe  | -                 | -                 |
| c) w pozostałych jednostkach   | -                 | -                 |
| -udziały lub akcje   | -                 | -                 |
| -inne papiery wartościowe  | -                 | -                 |
| -udzielone pożyczki  | -                 | -                 |
| -inne długoterminowe aktywa finansowe  | -                 | -                 |
| 4. Inne inwestycje długoterminowe  | -                 | -                 |

## Noobz from Poland S.A.

### Bilans - Aktywa

|   | <u>31.12.2023</u>   | <u>31.12.2022</u>   |
|---|---------------------|---------------------|
|   | (zł)                | (zł)                |
| <b>VI. Długoterminowe rozliczenia międzyokresowe</b>  | 88 313,00           | 72 402,00           |
| Aktywa z tytułu odroczonego podatku dochodowego   | 88 313,00           | 72 402,00           |
| Inne rozliczenia międzyokresowe   | -                   | -                   |
| <b>B. Aktywa obrotowe</b>   | <b>1 841 493,16</b> | <b>3 775 776,68</b> |
| <b>I. Zapasy</b>  | 976 802,09          | 804 466,54          |
| 1. Materiały  | -                   | -                   |
| 2. Półprodukty i produkty w toku  | 976 802,09          | 804 466,54          |
| 3. Produkty gotowe  | -                   | -                   |
| 4. Towary   | -                   | -                   |
| 5. Zaliczki na dostawy  | -                   | -                   |
| <b>II. Należności krótkoterminowe</b>   | 272 164,15          | 320 404,96          |
| 1. Należności od jednostek powiązanych  | 180 195,00          | 129 003,46          |
| a) z tytułu dostaw i usług  | 180 195,00          | 128 678,27          |
| b) inne   | -                   | 325,19              |
| 2. Należności od pozostałych jednostek, w których jednostka posiada zaangażowanie w kapitale    | 10 251,27           | -                   |
| a) z tytułu dostaw i usług  | 8 678,27            | -                   |
| b) inne   | 1 573,00            | -                   |
| 3. Należności od pozostałych jednostek  | 81 717,88           | 191 401,50          |
| a) z tytułu dostaw i usług  | 6 315,45            | 68 196,89           |
| b) z tytułu podatków, dotacji, ceł, ubezpieczeń społecznych i zdrowotnych oraz innych świadczeń | 4 402,43            | 123 204,61          |
| c) inne   | 71 000,00           | -                   |
| d) dochodzone na drodze sądowej   | -                   | -                   |
| <b>III. Inwestycje krótkoterminowe</b>  | 585 699,77          | 2 635 996,48        |
| 1. Krótkoterminowe aktywa finansowe   | 585 699,77          | 2 635 996,48        |
| a) w jednostkach powiązanych  | -                   | -                   |
| - udziały lub akcje   | -                   | -                   |
| - inne papiery wartościowe  | -                   | -                   |
| - udzielone pożyczki  | -                   | -                   |
| - inne krótkoterminowe aktywa finansowe   | -                   | -                   |
| b) w pozostałych jednostkach  | -                   | -                   |
| - udziały lub akcje   | -                   | -                   |
| - inne papiery wartościowe  | -                   | -                   |
| - udzielone pożyczki  | -                   | -                   |
| - inne krótkoterminowe aktywa finansowe   | -                   | -                   |
| c) środki pieniężne i inne aktywa pieniężne   | 585 699,77          | 2 635 996,48        |
| - środki pieniężne w kasie i na rachunkach  | 585 699,77          | 2 635 996,48        |
| - inne środki pieniężne   | -                   | -                   |
| - inne aktywa pieniężne   | -                   | -                   |
| 2. Inne inwestycje krótkoterminowe  | -                   | -                   |
| <b>IV. Krótkoterminowe rozliczenia międzyokresowe</b>   | 6 827,15            | 14 908,70           |
| <b>C. Należne wpłaty na kapitał (fundusz) podstawowy</b>  | -                   | -                   |
| <b>D. Udziały (akcje) własne</b>  | -                   | -                   |
| <b>AKTYWA RAZEM</b>   | <b>2 213 855,32</b> | <b>4 206 576,66</b> |

## 2. Bilans – pasywa

| <b>Noobz from Poland S.A.</b>   | <b>31.12.2023</b>   | <b>31.12.2022</b>   |
|---|---------------------|---------------------|
| <b>Bilans - Pasywa</b>  | (zł)                | (zł)                |
| <b>A. Kapitał własny</b>  | <b>1 528 778,91</b> | <b>3 168 952,86</b> |
| I. Kapitał podstawowy   | 157 250,70          | 157 250,70          |
| II. Kapitał zapasowy, w tym   | 7 428 884,17        | 7 428 884,17        |
| - nadwyżka wartości sprzedaży (wartości emisyjnej) nad wartością nominalną udziałów (akcji) | 5 963 129,40        | 5 174 408,17        |
| III. Kapitał z aktualizacji wyceny  |                     |                     |
| IV. Pozostałe kapitały rezerwowe  |                     |                     |
| V. Zysk/(Strata) z lat ubiegłych  | (4 417 182,01)      | (4 769 024,08)      |
| VI. Zysk/(Strata) netto   | (1 640 173,95)      | 351 842,07          |
| VII. Odpisy z zysku netto w ciągu roku obrotowego   | -                   | -                   |
| <b>B. Zobowiązania i rezerwy na zobowiązania</b>  | <b>685 076,41</b>   | <b>1 037 623,80</b> |
| <b>I. Rezerwy na zobowiązania</b>   | <b>104 679,00</b>   | <b>107 251,00</b>   |
| 1. Rezerwa z tytułu odroczonego podatku dochodowego   | 88 313,00           | 78 751,00           |
| 2. Rezerwa na świadczenia emerytalne i podobne  | 16 366,00           | 28 500,00           |
| - długoterminowa  | -                   | -                   |
| - krótkoterminowa   | 16 366,00           | 28 500,00           |
| 3. Pozostałe rezerwy  | -                   | -                   |
| - długoterminowe  | -                   | -                   |
| - krótkoterminowe   | -                   | -                   |
| <b>II. Zobowiązania długoterminowe</b>  | <b>-</b>            | <b>-</b>            |
| 1. Wobec jednostek powiązanych  | -                   | -                   |
| 2. Wobec pozostałych jednostek, w których jednostka posiada zaangażowanie w kapitale        | -                   | -                   |
| 3. Wobec pozostałych jednostek  | -                   | -                   |
| a) kredyty i pożyczki   | -                   | -                   |
| b) z tytułu emisji dłużnych papierów wartościowych  | -                   | -                   |
| c) inne zobowiązania finansowe  | -                   | -                   |
| d) zobowiązania wekslowe  | -                   | -                   |
| e) inne   | -                   | -                   |
| <b>III. Zobowiązania krótkoterminowe</b>  | <b>580 397,41</b>   | <b>888 685,55</b>   |
| 1. Wobec jednostek powiązanych  | 23 600,00           | 20 888,76           |
| a) z tytułu dostaw i usług  | -                   | 20 888,76           |
| b) inne   | 23 600,00           | -                   |
| 2. Wobec pozostałych jednostek, w których jednostka posiada zaangażowanie w kapitale        | 20 888,76           | 23 600,00           |
| a) z tytułu dostaw i usług  | 20 888,76           | -                   |
| b) inne   | -                   | 23 600,00           |
| 3. Wobec pozostałych jednostek  | 535 908,65          | 844 196,79          |
| a) kredyty i pożyczki   | -                   | -                   |
| b) z tytułu emisji dłużnych papierów wartościowych  | -                   | -                   |
| c) inne zobowiązania finansowe  | -                   | -                   |
| d) z tytułu dostaw i usług  | 180 837,27          | 397 381,81          |
| e) zaliczki otrzymane na dostawy  | -                   | -                   |
| f) zobowiązania wekslowe  | -                   | -                   |
| g) z tytułu podatków, ceł, ubezpieczeń i innych świadczeń                                   | 333 782,17          | 361 823,74          |
| h) z tytułu wynagrodzeń   | 20 980,94           | 64 913,54           |
| i) inne   | 308,27              | 20 077,70           |
| 4. Fundusze specjalne   | -                   | -                   |
| <b>IV. Rozliczenia międzyokresowe</b>   | <b>-</b>            | <b>41 687,25</b>    |
| 1. Ujemna wartość firmy   | -                   | -                   |
| 2. Inne rozliczenia międzyokresowe  | -                   | 41 687,25           |
| - długoterminowe  | -                   | -                   |
| - krótkoterminowe   | -                   | 41 687,25           |
| <b>PASYWA RAZEM</b>   | <b>2 213 855,32</b> | <b>4 206 576,66</b> |

### 3. Rachunek Zysków i Strat (wariant porównawczy)

| Noobz from Poland S.A.<br>Rachunek zysków i strat             | 1.01.2023 -           | 1.10.2023 -         | 1.01.2022 -           | 1.10.2022 -           |
|---|-----------------------|---------------------|-----------------------|-----------------------|
|   | 31.12.2023            | 31.12.2023          | 31.12.2022            | 31.12.2022            |
|   | (zł)                  | (zł)                | (zł)                  | (zł)                  |
| <b>A. Przychody netto ze sprzedaży i zrównane z nimi</b>      | <b>2 021 293,50</b>   | <b>217 659,07</b>   | <b>5 789 144,98</b>   | <b>1 407 867,83</b>   |
| - w tym od jednostek powiązanych                              | 70 000,00             | 70 000,00           | -                     | -                     |
| I. Przychody netto ze sprzedaży produktów                     | 1 573 477,09          | 70 321,51           | 5 208 425,30          | 899 648,15            |
| II. Zmiana stanu produktów                                    | 172 335,55            | (128 143,30)        | 473 495,13            | 400 995,13            |
| III. Koszt wytworzenia produktów na własne potrzeby jednostki | 275 480,86            | 275 480,86          | 107 224,55            | 107 224,55            |
| IV. Przychody netto ze sprzedaży towarów i materiałów         | -                     | -                   | -                     | -                     |
| <b>B. Koszty działalności operacyjnej</b>                     | <b>(3 032 569,89)</b> | <b>(410 991,06)</b> | <b>(5 340 929,08)</b> | <b>(1 247 829,34)</b> |
| I. Amortyzacja  | (35 347,02)           | (5 568,47)          | (21 979,82)           | (5 568,47)            |
| II. Zużycie materiałów i energii                              | (68 617,28)           | (15 934,05)         | (112 127,42)          | (61 272,34)           |
| III. Usługi obce  | (2 164 886,75)        | (240 047,91)        | (3 457 017,29)        | (810 804,95)          |
| IV. Podatki i opłaty  | (10 826,57)           | (4 351,94)          | (4 852,91)            | (3 947,91)            |
| - w tym podatek akcyzowy                                      | -                     | -                   | -                     | -                     |
| V. Wynagrodzenia  | (627 006,91)          | (128 561,32)        | (1 483 408,79)        | (297 119,73)          |
| VI. Ubezpieczenia społeczne i inne świadczenia                | (117 296,30)          | (15 949,37)         | (251 478,73)          | (62 946,76)           |
| VII. Pozostałe koszty rodzajowe                               | (8 589,06)            | (578,00)            | (10 064,12)           | (6 169,18)            |
| VIII. Wartość sprzedanych towarów i materiałów                | -                     | -                   | -                     | -                     |
| <b>C. Zysk/(Strata) ze sprzedaży (A-B)</b>                    | <b>(1 011 276,39)</b> | <b>(193 331,99)</b> | <b>448 215,90</b>     | <b>160 038,49</b>     |
| <b>D. Pozostałe przychody operacyjne</b>                      | <b>224 355,59</b>     | <b>81 526,00</b>    | <b>137 764,62</b>     | <b>136 093,64</b>     |
| I. Zysk ze zbycia niefinansowych aktywów trwałych             | -                     | -                   | -                     | -                     |
| II. Dotacje   | -                     | -                   | -                     | -                     |
| III. Aktualizacja wartości aktywów niefinansowych             | -                     | -                   | -                     | -                     |
| IV. Inne przychody operacyjne                                 | 224 355,59            | 81 526,00           | 137 764,62            | 136 093,64            |
| <b>E. Pozostałe koszty operacyjne</b>                         | <b>(467 774,36)</b>   | <b>(397 686,44)</b> | <b>(133 594,21)</b>   | <b>(132 599,72)</b>   |
| I. Strata ze zbycia niefinansowych aktywów trwałych           | -                     | -                   | -                     | -                     |
| II. Aktualizacja wartości aktywów niefinansowych              | (275 480,86)          | (275 480,86)        | (107 224,55)          | (107 224,55)          |
| III. Inne koszty operacyjne                                   | (192 293,50)          | (122 205,58)        | (26 369,66)           | (25 375,17)           |
| <b>F. Zysk/(Strata) z działalności operacyjnej (C+D-E)</b>    | <b>(1 254 695,16)</b> | <b>(509 492,43)</b> | <b>452 386,31</b>     | <b>163 532,41</b>     |

**Noobz from Poland S.A.**  
**Rachunek zysków i strat**

|  | 1.01.2023 -<br>31.12.2023 | 1.10.2023 -<br>31.12.2023 | 1.01.2022 -<br>31.12.2022 | 1.10.2022 -<br>31.12.2022 |
|--|---------------------------|---------------------------|---------------------------|---------------------------|
|  | (zł)                      | (zł)                      | (zł)                      | (zł)                      |
| <b>G. Przychody finansowe</b>  | <b>1,59</b>               | <b>1,59</b>               | <b>552 947,06</b>         | <b>-</b>                  |
| I. Dywidendy i udziały w zyskach, w tym:                             | -                         | -                         | -                         | -                         |
| - od jednostek powiązanych w tym:                                    | -                         | -                         | -                         | -                         |
| - w których jednostka posiada zaangażowanie w kapitale               | -                         | -                         | -                         | -                         |
| - od jednostek pozostałych, w tym:                                   | -                         | -                         | -                         | -                         |
| - w których jednostka posiada zaangażowanie w kapitale               | -                         | -                         | -                         | -                         |
| II. Odsetki:   | -                         | -                         | -                         | -                         |
| - w tym od jednostek powiązanych                                     | -                         | -                         | -                         | -                         |
| III. Zysk z tytułu rozchodu aktywów finansowych, w tym:              | -                         | -                         | 552 187,50                | -                         |
| - w tym od jednostek powiązanych                                     | -                         | -                         | -                         | -                         |
| IV. Aktualizacja wartości aktywów finansowych                        | -                         | -                         | -                         | -                         |
| V. Inne  | 1,59                      | 1,59                      | 759,56                    | -                         |
| <b>H. Koszty finansowe</b>   | <b>(243 957,33)</b>       | <b>(60 797,25)</b>        | <b>(78 150,63)</b>        | <b>(64 031,28)</b>        |
| I. Odsetki   | (41 800,59)               | (39 177,68)               | (28 885,74)               | (25 258,14)               |
| - w tym dla jednostek powiązanych                                    | -                         | -                         | -                         | -                         |
| II. Strata ze zbycia inwestycji                                      | -                         | -                         | -                         | -                         |
| - w jednostkach powiązanych  | -                         | -                         | -                         | -                         |
| III. Aktualizacja wartości inwestycji                                | -                         | -                         | -                         | -                         |
| IV. Inne   | (202 156,74)              | (21 619,57)               | (49 264,89)               | (38 773,14)               |
| <b>I. Zysk/(Strata) brutto (F+G-H)</b>                               | <b>(1 498 650,90)</b>     | <b>(570 288,09)</b>       | <b>927 182,74</b>         | <b>99 501,13</b>          |
| <b>J Podatek dochodowy</b>   | (141 523,05)              | 6 349,00                  | (575 340,67)              | (54 242,75)               |
| <b>K Pozostałe obowiązkowe zmniejszenia zysku/zwiększenia straty</b> | -                         | -                         | -                         | -                         |
| <b>L Zysk/(Strata) netto (I-J-K)</b>                                 | <b>(1 640 173,95)</b>     | <b>(563 939,09)</b>       | <b>351 842,07</b>         | <b>45 258,38</b>          |

#### 4. Rachunek przepływów pieniężnych (metoda pośrednia)

| <b>Noobz from Poland S.A.</b>   |  |                       |                     |                       |                    |  |  |
|---|--|-----------------------|---------------------|-----------------------|--------------------|--|--|
| <b>Rachunek przepływów pieniężnych</b>  |  | <b>1.01.2023 -</b>    | <b>1.10.2023 -</b>  | <b>1.01.2022 -</b>    | <b>1.10.2022 -</b> |  |  |
|   |  | <b>31.12.2023</b>     | <b>31.12.2023</b>   | <b>31.12.2022</b>     | <b>31.12.2022</b>  |  |  |
|   |  | <i>(zł)</i>           | <i>(zł)</i>         | <i>(zł)</i>           | <i>(zł)</i>        |  |  |
| <b>A. Przepływy środków pieniężnych z działalności operacyjnej (I-II)</b>       |  | <b>(2 018 298,51)</b> | <b>(336 533,76)</b> | <b>(723 270,81)</b>   | <b>311 938,55</b>  |  |  |
| <b>I. Zysk/(Strata) netto</b>   |  | <b>(1 640 173,95)</b> | <b>(563 939,09)</b> | <b>351 842,07</b>     | <b>45 258,38</b>   |  |  |
| <b>II. Korekty razem:</b>   |  | <b>(378 124,56)</b>   | <b>227 405,33</b>   | <b>(1 075 112,88)</b> | <b>266 680,17</b>  |  |  |
| 1. Amortyzacja  |  | 35 347,02             | 5 568,47            | 21 979,82             | 5 568,47           |  |  |
| 2. (Zysk)/Strata z tytułu różnic kursowych                                      |  | -                     | -                   | -                     | -                  |  |  |
| 3. Odsetki i udziały w zyskach (dywidendy)                                      |  | -                     | -                   | -                     | -                  |  |  |
| 4. (Zysk)/Strata z działalności inwestycyjnej                                   |  | -                     | -                   | (552 187,50)          | -                  |  |  |
| 5. Zmiana stanu rezerw  |  | (2 572,00)            | 25 928,00           | (25 923,00)           | (6 372,00)         |  |  |
| 6. Zmiana stanu zapasów   |  | (172 335,55)          | 130 101,75          | (473 495,13)          | (400 995,13)       |  |  |
| 7. Zmiana stanu należności  |  | 119 240,81            | 22 854,57           | 62 139,25             | 722 383,92         |  |  |
| 8. Zmiana stanu zobowiązań krótkoterminowych, z wyjątkiem pożyczek i kredytów   |  | (308 288,14)          | 57 622,44           | (70 920,57)           | (150 481,19)       |  |  |
| 9. Zmiana stanu rozliczeń międzyokresowych                                      |  | (33 605,70)           | 1 241,10            | (36 705,75)           | 96 576,10          |  |  |
| 10. Inne korekty  |  | (15 911,00)           | (15 911,00)         | -                     | -                  |  |  |
| <b>B. Przepływy środków pieniężnych z działalności inwestycyjnej (I-II)</b>     |  | <b>(31 998,20)</b>    | <b>-</b>            | <b>(24 679,67)</b>    | <b>-</b>           |  |  |
| <b>I. Wpływy</b>  |  | <b>-</b>              | <b>-</b>            | <b>-</b>              | <b>-</b>           |  |  |
| 1. Zbycie wartości niematerialnych i prawnych oraz rzeczowych aktywów trwałych  |  | -                     | -                   | -                     | -                  |  |  |
| 2. Zbycie inwestycji w nieruchomości oraz wartości niematerialne i prawne       |  | -                     | -                   | -                     | -                  |  |  |
| 3. Z aktywów finansowych, w tym:  |  | -                     | -                   | -                     | -                  |  |  |
| a) w jednostkach powiązanych  |  | -                     | -                   | -                     | -                  |  |  |
| b) w pozostałych jednostkach  |  | -                     | -                   | -                     | -                  |  |  |
| - zbycie aktywów finansowych  |  | -                     | -                   | -                     | -                  |  |  |
| - dywidendy i udziały w zyskach   |  | -                     | -                   | -                     | -                  |  |  |
| - spłata udzielonych pożyczek długoterminowych                                  |  | -                     | -                   | -                     | -                  |  |  |
| - odsetki   |  | -                     | -                   | -                     | -                  |  |  |
| - inne wpływy z aktywów finansowych   |  | -                     | -                   | -                     | -                  |  |  |
| 4. Inne wpływy inwestycyjne   |  | -                     | -                   | -                     | -                  |  |  |
| <b>II. Wydatki</b>  |  | <b>(31 998,20)</b>    | <b>-</b>            | <b>(24 679,67)</b>    | <b>-</b>           |  |  |
| 1. Nabycie wartości niematerialnych i prawnych oraz rzeczowych aktywów trwałych |  | (31 998,20)           | -                   | (24 679,67)           | -                  |  |  |
| 2. Inwestycje w nieruchomości oraz wartości niematerialne i prawne              |  | -                     | -                   | -                     | -                  |  |  |
| 3. Na aktywa finansowe, w tym:  |  | -                     | -                   | -                     | -                  |  |  |
| a) w jednostkach powiązanych  |  | -                     | -                   | -                     | -                  |  |  |
| b) w pozostałych jednostkach  |  | -                     | -                   | -                     | -                  |  |  |
| - nabycie aktywów finansowych   |  | -                     | -                   | -                     | -                  |  |  |
| - udzielone pożyczki długoterminowe   |  | -                     | -                   | -                     | -                  |  |  |
| 4. Inne wydatki inwestycyjne  |  | -                     | -                   | -                     | -                  |  |  |

**Noobz from Poland S.A.**  
**Rachunek przepływów pieniężnych**

|  | 1.01.2023 -<br>31.12.2023 | 1.10.2023 -<br>31.12.2023 | 1.01.2022 -<br>31.12.2022 | 1.10.2022 -<br>31.12.2022 |
|--|---------------------------|---------------------------|---------------------------|---------------------------|
|  | (zł)                      | (zł)                      | (zł)                      | (zł)                      |
| <b>C. Przepływy środków pieniężnych z działalności finansowej (I-II)</b>   | -                         | -                         | <b>2 101 904,00</b>       | -                         |
| <b>I. Wpływy</b>   | -                         | -                         | <b>2 101 904,00</b>       | -                         |
| 1. Wpływy netto z wydania udziałów/(emisji akcji) i innych instrum.        | -                         | -                         | 2 101 904,00              | -                         |
| 2. Kredyty i pożyczki  | -                         | -                         | -                         | -                         |
| 3. Emisja dłużnych papierów wartościowych                                  | -                         | -                         | -                         | -                         |
| 4. Inne wpływy finansowe (dopłata do kapitału)                             | -                         | -                         | -                         | -                         |
| <b>II. Wydatki</b>   | -                         | -                         | -                         | -                         |
| 1. Nabycie udziałów/(akcji) własnych                                       | -                         | -                         | -                         | -                         |
| 2. Dywidendy i inne wypłaty na rzecz właścicieli                           | -                         | -                         | -                         | -                         |
| 3. Inne, niż wypłaty na rzecz właścicieli, wydatki z tytułu podziału zysku | -                         | -                         | -                         | -                         |
| 4. Spłaty kredytów i pożyczek  | -                         | -                         | -                         | -                         |
| 5. Wykup dłużnych papierów wartościowych                                   | -                         | -                         | -                         | -                         |
| 6. Z tytułu innych zobowiązań finansowych                                  | -                         | -                         | -                         | -                         |
| 7. Płatności zobowiązań z tytułu umów leasingu finansowego                 | -                         | -                         | -                         | -                         |
| 8. Odsetki   | -                         | -                         | -                         | -                         |
| 9. Inne wydatki finansowe  | -                         | -                         | -                         | -                         |
| <b>D. Przepływy pieniężne netto razem (A±B±C)</b>                          | <b>(2 050 296,71)</b>     | <b>(336 533,76)</b>       | <b>1 353 953,52</b>       | <b>311 938,55</b>         |
| <b>E. Bilansowa zmiana stanu środków pieniężnych</b>                       | <b>(2 050 296,71)</b>     | <b>(336 533,76)</b>       | <b>1 353 953,52</b>       | <b>311 938,55</b>         |
| - w tym zmiana stanu środków pieniężnych z tytułu różnic kursowych         |                           |                           | (16 929,54)               | (16 929,54)               |
| <b>F. Środki pieniężne na początek okresu</b>                              | <b>2 635 996,48</b>       | <b>922 233,53</b>         | <b>1 282 042,96</b>       | <b>2 324 057,63</b>       |
| <b>G. Środki pieniężne na koniec okresu (F±D)</b>                          | <b>585 699,77</b>         | <b>585 699,77</b>         | <b>2 635 996,48</b>       | <b>2 635 996,18</b>       |
| - w tym o ograniczonej możliwości dysponowania                             |                           |                           | -                         | -                         |



## 5. Zestawienie zmian w kapitale własnym

| <b>Noobz from Poland S.A.</b>  |  | <b>1.01.2023 -</b>    | <b>1.10.2023 -</b>    | <b>1.01.2022 -</b>    | <b>1.10.2022 -</b>    |
|--|--|-----------------------|-----------------------|-----------------------|-----------------------|
| <b>Zestawienie zmian w kapitale własnym</b>  |  | <b>31.12.2023</b>     | <b>31.12.2023</b>     | <b>31.12.2022</b>     | <b>31.12.2022</b>     |
|  |  | (zł)                  | (zł)                  | (zł)                  | (zł)                  |
| <b>I. Kapitał własny na początek okresu</b>  |  | <b>3 168 952,86</b>   | <b>2 092 718,00</b>   | <b>715 206,79</b>     | <b>3 123 694,48</b>   |
| - korekty błędów podstawowych  |  | -                     | -                     | -                     | -                     |
| - zmiana przyjętych zasad rachunkowości  |  | -                     | -                     | -                     | -                     |
| <b>I.a. Kapitał własny na początek okresu po korektach</b>                                 |  | <b>3 168 952,86</b>   | <b>2 092 718,00</b>   | <b>715 206,79</b>     | <b>3 123 694,48</b>   |
| <b>1. Kapitał zakładowy na początek okresu</b>   |  | <b>157 250,70</b>     | <b>157 250,70</b>     | <b>137 743,90</b>     | <b>157 250,70</b>     |
| 1.1. Zmiany kapitału zakładowego   |  | -                     | -                     | 19 506,80             | -                     |
| a) zwiększenia (z tytułu)  |  | -                     | -                     | 19 506,80             | -                     |
| - wydania udziałów (emisji akcji)  |  | -                     | -                     | 19 506,80             | -                     |
| b) zmniejszenia (z tytułu)   |  | -                     | -                     | -                     | -                     |
| - umorzenia udziałów (akcji)   |  | -                     | -                     | -                     | -                     |
| <b>1.2. Kapitał zakładowy na koniec okresu</b>   |  | <b>157 250,70</b>     | <b>157 250,70</b>     | <b>157 250,70</b>     | <b>157 250,70</b>     |
| <b>2. Kapitał zapasowy na początek okresu</b>  |  | <b>7 428 884,17</b>   | <b>7 428 884,17</b>   | <b>6 123 208,20</b>   | <b>8 217 605,40</b>   |
| 2.1. Zmiany kapitału zapasowego  |  | -                     | -                     | 1 305 675,97          | (788 721,23)          |
| a) zwiększenia (z tytułu)  |  | -                     | -                     | 2 094 397,20          | -                     |
| - dopłaty do kapitału  |  | -                     | -                     | 2 094 397,20          | -                     |
| - z podziału zysku (ustawowo)  |  | -                     | -                     | -                     | -                     |
| - warranty   |  | -                     | -                     | -                     | -                     |
| - inne   |  | -                     | -                     | -                     | -                     |
| b) zmniejszenia (z tytułu)   |  | -                     | -                     | 788 721,23            | 788 721,23            |
| - pokrycia straty  |  | -                     | -                     | 788 721,23            | 788 721,23            |
| <b>2.2. Kapitał zapasowy na koniec okresu</b>  |  | <b>7 428 884,17</b>   | <b>7 428 884,17</b>   | <b>7 428 884,17</b>   | <b>7 428 884,17</b>   |
| <b>3. Kapitał z aktualizacji wyceny na początek okresu</b>                                 |  | <b>-</b>              | <b>-</b>              | <b>-</b>              | <b>-</b>              |
| 3.1. Zmiany kapitału z aktualizacji wyceny   |  | -                     | -                     | -                     | -                     |
| a) zwiększenia   |  | -                     | -                     | -                     | -                     |
| b) zmniejszenia  |  | -                     | -                     | -                     | -                     |
| - z tytułu zbycia środków trwałych   |  | -                     | -                     | -                     | -                     |
| <b>3.2. Kapitał z aktualizacji wyceny na koniec okresu</b>                                 |  | <b>-</b>              | <b>-</b>              | <b>-</b>              | <b>-</b>              |
| <b>4. Pozostałe kapitały rezerwowe na początek okresu</b>                                  |  | <b>-</b>              | <b>-</b>              | <b>12 000,00</b>      | <b>-</b>              |
| 4.1. Zmiany pozostałych kapitałów rezerwowych  |  | -                     | -                     | (12 000,00)           | -                     |
| a) zwiększenia   |  | -                     | -                     | -                     | -                     |
| b) zmniejszenia  |  | -                     | -                     | 12 000,00             | -                     |
| <b>4.2. Pozostałe kapitały rezerwowe na koniec okresu</b>                                  |  | <b>-</b>              | <b>-</b>              | <b>-</b>              | <b>-</b>              |
| <b>5. Zysk/(Strata) z lat ubiegłych na początek okresu</b>                                 |  | <b>(4 769 024,08)</b> | <b>(4 417 182,01)</b> | <b>(4 571 451,96)</b> | <b>(5 360 173,19)</b> |
| <b>5.1. Zysk z lat ubiegłych na początek okresu</b>  |  | <b>-</b>              | <b>-</b>              | <b>-</b>              | <b>-</b>              |
| - korekty błędów podstawowych  |  | -                     | -                     | -                     | -                     |
| - zmiana przyjętych zasad rachunkowości  |  | -                     | -                     | -                     | -                     |
| <b>5.2. Zysk z lat ubiegłych na początek okresu po korektach</b>                           |  | <b>-</b>              | <b>-</b>              | <b>-</b>              | <b>-</b>              |
| a) zwiększenia   |  | -                     | -                     | -                     | -                     |
| b) zmniejszenia  |  | -                     | -                     | -                     | -                     |
| <b>5.3. Zysk z lat ubiegłych na koniec okresu</b>  |  | <b>-</b>              | <b>-</b>              | <b>-</b>              | <b>-</b>              |
| <b>5.4. Strata z lat ubiegłych na początek okresu</b>                                      |  | <b>(4 769 024,08)</b> | <b>(4 417 182,01)</b> | <b>(5 557 745,31)</b> | <b>(5 557 745,31)</b> |
| - korekty błędów podstawowych  |  | -                     | -                     | -                     | -                     |
| - zmiana przyjętych zasad rachunkowości  |  | -                     | -                     | -                     | -                     |
| <b>5.5. Strata z lat ubiegłych na początek okresu po korektach</b>                         |  | <b>(4 769 024,08)</b> | <b>(4 417 182,01)</b> | <b>(5 557 745,31)</b> | <b>(5 557 745,31)</b> |
| a) zwiększenia   |  | -                     | (1 076 234,86)        | -                     | -                     |
| b) zmniejszenia  |  | 351 842,07            | -                     | 788 721,23            | 1 095 304,92          |
| <b>5.6. Strata z lat ubiegłych na koniec okresu</b>  |  | <b>(4 417 182,01)</b> | <b>(5 493 416,87)</b> | <b>(4 769 024,08)</b> | <b>(4 462 440,39)</b> |
| <b>5.7. Zysk/(Strata) z lat ubiegłych na koniec okresu</b>                                 |  | <b>(4 417 182,01)</b> | <b>(5 493 416,87)</b> | <b>(4 769 024,08)</b> | <b>(4 462 440,39)</b> |
| <b>6. Wynik netto</b>  |  | <b>-</b>              | <b>-</b>              | <b>351 842,07</b>     | <b>45 258,38</b>      |
| a) zysk netto  |  | -                     | -                     | 351 842,07            | 45 258,38             |
| b) strata netto  |  | (1 640 173,95)        | (563 939,09)          | -                     | -                     |
| c) odpisy z zysku  |  | -                     | -                     | -                     | -                     |
| <b>II. Kapitał własny na koniec okresu</b>   |  | <b>1 528 778,91</b>   | <b>1 528 778,91</b>   | <b>3 168 952,86</b>   | <b>3 168 952,86</b>   |
| <b>III. Kapitał własny, po uwzględnieniu proponowanego podziału zysku /pokrycia straty</b> |  | <b>1 528 778,91</b>   | <b>1 528 778,91</b>   | <b>3 168 952,86</b>   | <b>3 168 952,86</b>   |

## VII. Skonsolidowane skrócone sprawozdanie finansowe za IV kwartał 2023 r.

### 1. Bilans - aktywa

|   |                    | dane<br>porównawcze<br>opublikowane | dane<br>porównawcze w<br>obecnej<br>konsolidacji |
|---|--------------------|-------------------------------------|--|
| Grupa Kapitałowa Noobz from Poland S.A.<br>Bilans - Aktywa                        | 31.12.2023<br>(zł) | 31.12.2022<br>(zł)                  | 31.12.2022<br>(zł)                               |
| <b>A. Aktywa trwałe</b>   | <b>457 977,00</b>  | <b>456 333,18</b>                   | <b>404 747,77</b>                                |
| <b>I. Wartości niematerialne i prawne</b>   | 11 396,84          | -                                   | -  |
| 1. Koszty zakończonych prac rozwojowych   | -                  | -                                   | -  |
| 2. Wartość firmy  | -                  | -                                   | -  |
| 3. Inne wartości niematerialne i prawne   | 11 396,84          | -                                   | -  |
| 4. Zaliczki na wartości niematerialne i prawne                                    | -                  | -                                   | -  |
| <b>II. Wartość firmy jednostek podporządkowanych</b>                              | -                  | -                                   | -  |
| 1. Wartość firmy - jednostki zależne  | -                  | -                                   | -  |
| 2. Wartość firmy - jednostki współzależne   | -                  | -                                   | -  |
| <b>III. Rzeczowe aktywa trwałe</b>  | 68 247,85          | 69 847,37                           | 64 611,46  |
| 1. Środki trwałe  | 68 247,85          | 69 847,37                           | 64 611,46  |
| a) grunty (w tym prawo wieczystego użytkowania gruntu)                            | -                  | -                                   | -  |
| b) budynki, lokale i obiekty inżynierii lądowej i wodnej                          | -                  | -                                   | -  |
| c) urządzenia techniczne i maszyny  | 68 247,85          | 69 847,37                           | 64 611,46  |
| d) środki transportu  | -                  | -                                   | -  |
| e) inne środki trwałe   | -                  | -                                   | -  |
| 2. Środki trwałe w budowie  | -                  | -                                   | -  |
| 3. Zaliczki na środki trwałe w budowie  | -                  | -                                   | -  |
| <b>IV. Należności długoterminowe</b>  | 1 146,81           | 72 146,81                           | 72 146,81  |
| 1. Od jednostek powiązanych   | -                  | -                                   | -  |
| 2. Od pozostałych jednostek, w których jednostka posiada zaangażowanie w kapitale | -                  | -                                   | -  |
| 3. Od pozostałych jednostek   | 1 146,81           | 72 146,81                           | 72 146,81  |
| <b>V. Inwestycje długoterminowe</b>   | 195 587,50         | 40 000,00                           | 195 587,50                                       |
| 1. Nieruchomości  | -                  | -                                   | -  |
| 2. Wartości niematerialne i prawne  | -                  | -                                   | -  |
| 3. Długoterminowe aktywa finansowe  | 195 587,50         | 40 000,00                           | 195 587,50                                       |
| a) w jednostkach powiązanych  | -                  | -                                   | -  |
| - udziały lub akcje   | -                  | -                                   | -  |
| - inne papiery wartościowe  | -                  | -                                   | -  |
| - udzielone pożyczki  | -                  | -                                   | -  |
| - inne długoterminowe aktywa finansowe  | -                  | -                                   | -  |
| b) w pozostałych jednostkach, w których jednostka                                 | 195 587,50         | 40 000,00                           | 195 587,50                                       |
| - udziały lub akcje   | 195 587,50         | 40 000,00                           | 195 587,50                                       |
| - inne papiery wartościowe  | -                  | -                                   | -  |
| - udzielone pożyczki  | -                  | -                                   | -  |
| - inne długoterminowe aktywa finansowe  | -                  | -                                   | -  |
| c) w pozostałych jednostkach  | -                  | -                                   | -  |
| - udziały lub akcje   | -                  | -                                   | -  |
| - inne papiery wartościowe  | -                  | -                                   | -  |
| - udzielone pożyczki  | -                  | -                                   | -  |
| - inne długoterminowe aktywa finansowe  | -                  | -                                   | -  |
| 4. Inne inwestycje długoterminowe   | -                  | -                                   | -  |
| <b>VI. Długoterminowe rozliczenia międzyokresowe</b>                              | 181 598,00         | 274 339,00                          | 72 402,00  |
| Aktywa z tytułu odroczonego podatku dochodowego                                   | 181 598,00         | 274 339,00                          | 72 402,00  |
| Inne rozliczenia międzyokresowe   | -                  | -                                   | -  |

**Grupa Kapitałowa Noobz from Poland S.A.**  
**Bilans - Aktywa**

|   | <b>31.12.2023</b>   | <b>31.12.2022</b>   | <b>31.12.2022</b>   |
|---|---------------------|---------------------|---------------------|
|   | (zł)                | (zł)                | (zł)                |
| <b>B. Aktywa obrotowe</b>   | <b>3 357 727,12</b> | <b>7 285 607,48</b> | <b>4 354 343,19</b> |
| <b>I. Zapasy</b>  | 2 015 147,29        | 3 063 377,15        | 804 466,54          |
| 1. Materiały  | -                   | -                   | -                   |
| 2. Półprodukty i produkty w toku  | 2 013 300,99        | 3 063 310,18        | 804 466,54          |
| 3. Produkty gotowe  | -                   | -                   | -                   |
| 4. Towary   | -                   | -                   | -                   |
| 5. Zaliczki na dostawy  | 1 846,30            | 66,97               | -                   |
| <b>II. Należności krótkoterminowe</b>   | 310 613,33          | 229 901,05          | 373 518,25          |
| 1. Należności od jednostek powiązanych  | -                   | -                   | -                   |
| a) z tytułu dostaw i usług  | -                   | -                   | -                   |
| b) inne   | -                   | -                   | -                   |
| 2. Należności od pozostałych jednostek, w których jednostka posiada zaangażowanie w kapitale    | 10 251,27           | -                   | -                   |
| a) z tytułu dostaw i usług  | 8 678,27            | -                   | -                   |
| b) inne   | 1 573,00            | -                   | -                   |
| 3. Należności od pozostałych jednostek  | 300 362,06          | 229 901,05          | 373 518,25          |
| a) z tytułu dostaw i usług  | 6 315,45            | 68 589,91           | 68 811,89           |
| b) z tytułu podatków, dotacji, ceł, ubezpieczeń społecznych i zdrowotnych oraz innych świadczeń | 223 046,61          | 161 311,14          | 304 088,09          |
| c) inne   | 71 000,00           | -                   | 618,27              |
| d) dochodzone na drodze sądowej   | -                   | -                   | -                   |
| <b>III. Inwestycje krótkoterminowe</b>  | 991 926,29          | 3 974 665,49        | 3 161 449,70        |
| 1. Krótkoterminowe aktywa finansowe   | 991 926,29          | 3 974 665,49        | 3 161 449,70        |
| a) w jednostkach powiązanych  | -                   | -                   | -                   |
| - udziały lub akcje   | -                   | -                   | -                   |
| - inne papiery wartościowe  | -                   | -                   | -                   |
| - udzielone pożyczki  | -                   | -                   | -                   |
| - inne krótkoterminowe aktywa finansowe   | -                   | -                   | -                   |
| b) w pozostałych jednostkach  | -                   | -                   | -                   |
| - udziały lub akcje   | -                   | -                   | -                   |
| - inne papiery wartościowe  | -                   | -                   | -                   |
| - udzielone pożyczki  | -                   | -                   | -                   |
| - inne krótkoterminowe aktywa finansowe   | -                   | -                   | -                   |
| c) środki pieniężne i inne aktywa pieniężne   | 991 926,29          | 3 974 665,49        | 3 161 449,70        |
| - środki pieniężne w kasie i na rachunkach  | 991 926,29          | 3 974 665,49        | 3 161 449,70        |
| - inne środki pieniężne   | -                   | -                   | -                   |
| - inne aktywa pieniężne   | -                   | -                   | -                   |
| 2. Inne inwestycje krótkoterminowe  | -                   | -                   | -                   |
| <b>IV. Krótkoterminowe rozliczenia międzyokresowe</b>   | 40 040,21           | 17 663,79           | 14 908,70           |
| <b>C. Należne wpłaty na kapitał (fundusz) podstawowy</b>  | -                   | -                   | -                   |
| <b>D. Udziały (akcje) własne</b>  | -                   | -                   | -                   |
| <b>AKTYWA RAZEM</b>   | <b>3 815 704,12</b> | <b>7 741 940,66</b> | <b>4 759 090,96</b> |

## 2. Bilans - pasywa

| Grupa Kapitałowa Noobz from Poland S.A.<br>Bilans - Pasywa                           | 31.12.2023          | dane porównawcze<br>opublikowane | dane porównawcze<br>w obecnej<br>konsolidacji |
|--|---------------------|----------------------------------|---|
|  |                     | 31.12.2022                       | 31.12.2022                                    |
|  | (zł)                | (zł)                             | (zł)  |
| <b>A. Kapitał własny</b>   | <b>1 917 131,92</b> | <b>4 547 449,42</b>              | <b>3 359 619,90</b>                           |
| I. Kapitał podstawowy  | 157 250,70          | 157 250,70                       | 157 250,70                                    |
| II. Kapitał zapasowy   | 7 428 884,17        | 7 428 884,17                     | 7 428 884,17                                  |
| III. Kapitał z aktualizacji wyceny   | -                   | -                                | -   |
| IV. Pozostałe kapitały rezerwowe   | -                   | -                                | -   |
| V. Zysk/(Strata) z lat ubiegłych   | (4 226 514,97)      | (3 700 431,29)                   | (4 400 519,33)                                |
| VI. Zysk/(Strata) netto  | (1 442 487,99)      | 661 745,84                       | 174 004,36                                    |
| VII. Odpisy z zysku netto w ciągu roku obrotowego                                    | -                   | -                                | -   |
| <b>B. Kapitał mniejszości</b>  | <b>811 521,19</b>   | <b>1 811 646,71</b>              | <b>367 802,06</b>                             |
| <b>C. Ujemna wartość firmy jednostek podporządkowanych</b>                           | <b>-</b>            | <b>-</b>                         | <b>-</b>                                      |
| I. Ujemna wartość firmy - jednostki zależne  | -                   | -                                | -   |
| II. Ujemna wartość firmy - jednostki współzależne                                    | -                   | -                                | -   |
| <b>D. Zobowiązania i rezerwy na zobowiązania</b>                                     | <b>1 087 051,01</b> | <b>1 382 844,53</b>              | <b>1 031 669,00</b>                           |
| <b>I. Rezerwy na zobowiązania</b>  | <b>197 964,00</b>   | <b>309 188,00</b>                | <b>122 266,00</b>                             |
| 1. Rezerwa z tytułu odroczonego podatku dochodowego                                  | 181 598,00          | 280 688,00                       | 78 751,00                                     |
| 2. Rezerwa na świadczenia emerytalne i podobne                                       | 16 366,00           | 28 500,00                        | 28 500,00                                     |
| - długoterminowa   | -                   | -                                | -   |
| - krótkoterminowa  | 16 366,00           | 28 500,00                        | 28 500,00                                     |
| 3. Pozostałe rezerwy   | -                   | -                                | 15 015,00                                     |
| - długoterminowe   | -                   | -                                | -   |
| - krótkoterminowe  | -                   | -                                | 15 015,00                                     |
| <b>II. Zobowiązania długoterminowe</b>   | <b>-</b>            | <b>-</b>                         | <b>-</b>                                      |
| 1. Wobec jednostek powiązanych   | -                   | -                                | -   |
| 2. Wobec pozostałych jednostek, w których jednostka posiada zaangażowanie w kapitale | -                   | -                                | -   |
| 3. Wobec pozostałych jednostek   | -                   | -                                | -   |
| a) kredyty i pożyczki  | -                   | -                                | -   |
| b) z tytułu emisji dłużnych papierów wartościowych                                   | -                   | -                                | -   |
| c) inne zobowiązania finansowe   | -                   | -                                | -   |
| d) zobowiązania wekslowe   | -                   | -                                | -   |
| e) inne  | -                   | -                                | -   |
| <b>III. Zobowiązania krótkoterminowe</b>   | <b>889 087,01</b>   | <b>1 031 969,28</b>              | <b>867 715,75</b>                             |
| 1. Wobec jednostek powiązanych   | -                   | -                                | -   |
| a) z tytułu dostaw i usług   | -                   | -                                | -   |
| b) inne  | -                   | -                                | -   |
| 2. Wobec pozostałych jednostek, w których jednostka posiada zaangażowanie w kapitale | 20 888,76           | 23 600,00                        | -   |
| a) z tytułu dostaw i usług   | -                   | -                                | -   |
| b) inne  | 20 888,76           | 23 600,00                        | -   |
| 3. Wobec pozostałych jednostek   | 868 198,25          | 1 008 369,28                     | 867 715,75                                    |
| a) kredyty i pożyczki  | -                   | -                                | -   |
| b) z tytułu emisji dłużnych papierów wartościowych                                   | -                   | -                                | -   |
| c) inne zobowiązania finansowe   | -                   | -                                | -   |
| d) z tytułu dostaw i usług   | 405 939,71          | 551 634,59                       | 420 900,77                                    |
| e) zaliczki otrzymane na dostawy   | -                   | -                                | -   |
| f) zobowiązania wekslowe   | -                   | -                                | -   |
| g) z tytułu podatków, ceł, ubezpieczeń i innych świadczeń                            | 373 042,54          | 364 459,45                       | 361 823,74                                    |
| h) z tytułu wynagrodzeń  | 88 907,73           | 70 838,54                        | 64 913,54                                     |
| i) inne  | 308,27              | 21 436,70                        | 20 077,70                                     |
| 4. Fundusze specjalne  | -                   | -                                | -   |
| <b>IV. Rozliczenia międzyokresowe</b>  | <b>-</b>            | <b>41 687,25</b>                 | <b>41 687,25</b>                              |
| 1. Ujemna wartość firmy  | -                   | -                                | -   |
| 2. Inne rozliczenia międzyokresowe   | -                   | 41 687,25                        | 41 687,25                                     |
| - długoterminowe   | -                   | -                                | -   |
| - krótkoterminowe  | -                   | 41 687,25                        | 41 687,25                                     |
| <b>PASYWA RAZEM</b>  | <b>3 815 704,12</b> | <b>7 741 940,66</b>              | <b>4 759 090,96</b>                           |

### 3. Rachunek Zysków i Strat (wariant porównawczy)

| Grupa Kapitałowa Noobz from Poland S.A.<br>Rachunek zysków i strat | 1.01.2023 -<br>31.12.2023 |                       | 1.10.2023 -<br>31.12.2023 |                       | dane porównawcze<br>opublikowane |                           | dane porównawcze w<br>obecnej konsolidacji |                           |
|--|---------------------------|-----------------------|---------------------------|-----------------------|----------------------------------|---------------------------|--|---------------------------|
|  | (zł)                      | (zł)                  | (zł)                      | (zł)                  | 1.01.2022 -<br>31.12.2022        | 1.10.2022 -<br>31.12.2022 | 1.01.2022 -<br>31.12.2022                  | 1.10.2022 -<br>31.12.2022 |
| <b>A. Przychody netto ze sprzedaży i zrównane z nimi</b>           | <b>2 987 792,40</b>       | <b>912 962,11</b>     | <b>6 727 855,61</b>       | <b>1 687 370,92</b>   | <b>5 789 144,98</b>              | <b>1 407 867,83</b>       |  |                           |
| - w tym od jednostek powiązanych                                   | -                         | -                     | -                         | -                     | -                                | -                         |  |                           |
| I. Przychody netto ze sprzedaży produktów                          | 1 503 477,09              | 321,51                | 5 209 543,46              | 899 831,37            | 5 208 425,30                     | 899 648,15                |  |                           |
| II. Zmiana stanu produktów   | 1 208 834,45              | 637 159,74            | 1 411 087,60              | 680 315,00            | 473 495,13                       | 400 995,13                |  |                           |
| III. Koszt wytworzenia produktów na własne potrzeby jednostki      | 275 480,86                | 275 480,86            | 107 224,55                | 107 224,55            | 107 224,55                       | 107 224,55                |  |                           |
| IV. Przychody netto ze sprzedaży towarów i materiałów              | -                         | -                     | -                         | -                     | -                                | -                         |  |                           |
| <b>B. Koszty działalności operacyjnej</b>                          | <b>(4 549 788,03)</b>     | <b>(1 320 102,59)</b> | <b>(6 613 243,03)</b>     | <b>(1 674 941,07)</b> | <b>(5 611 313,08)</b>            | <b>(1 284 922,20)</b>     |  |                           |
| I. Amortyzacja   | (46 983,85)               | (11 664,30)           | (26 562,37)               | (7 050,97)            | (28 329,14)                      | (7 155,80)                |  |                           |
| II. Zużycie materiałów i energii                                   | (99 009,79)               | (44 616,68)           | (125 502,13)              | (62 147,81)           | (112 127,42)                     | (61 272,34)               |  |                           |
| III. Usługi obce   | (3 115 189,80)            | (787 003,68)          | (4 655 614,04)            | (1 213 528,56)        | (3 680 510,23)                   | (840 444,88)              |  |                           |
| IV. Podatki i opłaty   | (16 596,12)               | (10 001,57)           | (5 026,25)                | (3 799,07)            | (5 569,91)                       | (3 947,91)                |  |                           |
| - w tym podatek akcyzowy   | -                         | -                     | -                         | -                     | -                                | -                         |  |                           |
| V. Wynagrodzenia   | (1 096 181,55)            | (425 612,95)          | (1 522 117,02)            | (312 476,59)          | (1 516 609,90)                   | (297 119,73)              |  |                           |
| VI. Ubezpieczenia społeczne i inne świadczenia                     | (166 698,84)              | (40 428,31)           | (267 038,40)              | (68 450,19)           | (252 236,76)                     | (62 946,76)               |  |                           |
| VII. Pozostałe koszty rodzajowe                                    | (9 128,08)                | (775,10)              | (11 382,82)               | (7 487,88)            |                                  |                           |  |                           |
| VIII. Wartość sprzedanych towarów i materiałów                     | -                         | -                     |                           |                       | (15 929,72)                      | (12 034,78)               |  |                           |
| <b>C. Zysk/(Strata) ze sprzedaży</b>                               | <b>(1 561 995,63)</b>     | <b>(407 140,48)</b>   | <b>114 612,58</b>         | <b>12 429,85</b>      | <b>177 831,90</b>                | <b>122 945,63</b>         |  |                           |
| <b>D. Pozostałe przychody operacyjne</b>                           | <b>225 710,93</b>         | <b>20 684,78</b>      | <b>18 026,33</b>          | <b>16 234,23</b>      | <b>137 856,41</b>                | <b>136 185,43</b>         |  |                           |
| I. Zysk ze zbycia niefinansowych aktywów trwałych                  | -                         | -                     | -                         | -                     | -                                | -                         |  |                           |
| II. Dołacje  | -                         | -                     | -                         | -                     | -                                | -                         |  |                           |
| III. Aktualizacja wartości aktywów niefinansowych                  | -                         | -                     | -                         | -                     | -                                | -                         |  |                           |
| IV. Inne przychody operacyjne                                      | 225 710,93                | 20 684,78             | 18 026,33                 | 16 234,23             | 137 856,41                       | 136 185,43                |  |                           |
| <b>E. Pozostałe koszty operacyjne</b>                              | <b>(472 746,23)</b>       | <b>(399 593,74)</b>   | <b>(137 426,38)</b>       | <b>(136 429,66)</b>   | <b>(219 909,53)</b>              | <b>(218 914,15)</b>       |  |                           |
| I. Strata ze zbycia niefinansowych aktywów trwałych                | -                         | -                     | -                         | -                     | -                                | -                         |  |                           |
| II. Aktualizacja wartości aktywów niefinansowych                   | (275 480,86)              | (275 480,86)          | (107 224,55)              | (107 224,55)          | (107 224,55)                     | (107 224,55)              |  |                           |
| III. Inne koszty operacyjne  | (197 265,37)              | (124 112,88)          | (30 201,83)               | (29 205,11)           | (112 684,98)                     | (111 689,60)              |  |                           |
| <b>F. Zysk/(Strata) z działalności operacyjnej</b>                 | <b>(1 809 030,93)</b>     | <b>(786 049,44)</b>   | <b>(4 787,47)</b>         | <b>(107 765,58)</b>   | <b>95 778,78</b>                 | <b>40 216,91</b>          |  |                           |

| Grupa Kapitałowa Noobz from Poland S.A.<br>Rachunek zysków i strat                                    | dane porównawcze<br>opublikowane |                           |                           |                           | dane porównawcze w<br>obecnej konsolidacji |                           |
|---|----------------------------------|---------------------------|---------------------------|---------------------------|--|---------------------------|
|   | 1.01.2023 -<br>31.12.2023        | 1.10.2023 -<br>31.12.2023 | 1.01.2022 -<br>31.12.2022 | 1.10.2022 -<br>31.12.2022 | 1.01.2022 -<br>31.12.2022                  | 1.10.2022 -<br>31.12.2022 |
|   | (zł)                             | (zł)                      | (zł)                      | (zł)                      |  |                           |
| <b>G. Przychody finansowe</b>   | <b>406 263,48</b>                | <b>405 863,48</b>         | <b>649 554,24</b>         | <b>648 754,39</b>         | <b>557 206,84</b>                          | <b>4 250,73</b>           |
| I. Dywidendy i udziały w zyskach, w tym:  | -                                | -                         | -                         | -                         | -  | -                         |
| - od jednostek powiązanych w tym:   | -                                | -                         | -                         | -                         | -  | -                         |
| - w których jednostka posiada zaangażowanie w kapitale  | -                                | -                         | -                         | -                         | -  | -                         |
| - od jednostek pozostałych, w tym:  | -                                | -                         | -                         | -                         | -  | -                         |
| - w których jednostka posiada zaangażowanie w kapitale  | -                                | -                         | -                         | -                         | -  | -                         |
| II. Odsetki:  | 400,00                           | -                         | -                         | -                         | 4 250,73                                   | 4 250,73                  |
| - w tym od jednostek powiązanych  | -                                | -                         | -                         | -                         | -  | -                         |
| III. Zysk z tytułu rochodu aktywów finansowych, w tym:  | -                                | -                         | -                         | -                         | 552 187,50                                 | -                         |
| - w tym od jednostek powiązanych  | -                                | -                         | -                         | -                         | -  | -                         |
| IV. Aktualizacja wartości aktywów finansowych   | -                                | -                         | -                         | -                         | -  | -                         |
| V. Inne   | 405 863,48                       | 405 863,48                | 649 554,24                | 648 754,39                | 768,61                                     | -                         |
| <b>H. Koszty finansowe</b>  | <b>(248 616,46)</b>              | <b>(63 146,26)</b>        | <b>(82 169,46)</b>        | <b>(65 549,09)</b>        | <b>(142 558,76)</b>                        | <b>(128 272,74)</b>       |
| I. Odsetki  | (42 540,59)                      | (39 917,68)               | (29 254,74)               | (25 258,14)               | (28 889,91)                                | (25 258,14)               |
| - w tym dla jednostek powiązanych   | -                                | -                         | -                         | -                         | -  | -                         |
| II. Strata ze zbycia inwestycji   | -                                | -                         | -                         | -                         | -  | -                         |
| - w jednostkach powiązanych   | -                                | -                         | -                         | -                         | -  | -                         |
| III. Aktualizacja wartości inwestycji   | -                                | -                         | -                         | -                         | (64 151,00)                                | (64 151,00)               |
| IV. Inne  | (206 075,87)                     | (23 228,58)               | (52 914,72)               | (40 290,95)               | (49 517,85)                                | (38 863,60)               |
| I. <b>Zysk (strata) na sprzedaży całości lub części udziałów jednostek podlegających konsolidacji</b> | <b>0,00</b>                      | <b>0,00</b>               | 463 964,07                | 140 132,47                | 0  | 0                         |
| <b>J. Zysk/(Strata) brutto</b>  | <b>(1 651 383,91)</b>            | <b>(443 332,22)</b>       | <b>1 026 561,38</b>       | <b>615 572,19</b>         | <b>510 426,86</b>                          | <b>(83 805,10)</b>        |
| <b>K. Podatek dochodowy</b>   | (141 523,05)                     | 6 349,00                  | (575 380,92)              | (54 242,74)               | (619 987,40)                               | (98 889,48)               |
| <b>L. Pozostałe obowiązkowe zmniejszenia zysku/zwiększenia straty</b>                                 | -                                | -                         | -                         | -                         | -  | -                         |
| <b>M. Zyski (straty) mniejszości</b>  | (350 418,97)                     | (179 986,16)              | (210 565,38)              | (119 801,91)              | (283 564,90)                               | (140 093,40)              |
| <b>N. Zysk/(Strata) netto</b>   | <b>(1 442 487,99)</b>            | <b>(256 997,06)</b>       | <b>661 745,84</b>         | <b>681 131,36</b>         | <b>174 004,36</b>                          | <b>(42 601,19)</b>        |

#### 4. Rachunek przepływów pieniężnych (metoda pośrednia)

| Grupa Kapitałowa Noobz from Poland S.A.<br>Rachunek przepływów pieniężnych     | dane porównawcze<br>opublikowane |                           |                          |                           | dane porównawcze w<br>obecnej konsolidacji |                           |
|--|----------------------------------|---------------------------|--------------------------|---------------------------|--|---------------------------|
|  | 1.1.2023 -<br>31.12.2023         | 1.10.2023 -<br>31.12.2023 | 1.1.2022 -<br>31.12.2022 | 1.10.2022 -<br>31.12.2022 | 1.1.2022 -<br>31.12.2022                   | 1.10.2022 -<br>31.12.2022 |
|  | (zł)                             | (zł)                      | (zł)                     | (zł)                      | (zł)                                       | (zł)                      |
| <b>A. Przepływy środków pieniężnych z działalności operacyjnej (I-II)</b>      | <b>(3 367 506,41)</b>            | <b>(1 218 646,88)</b>     | <b>(1 955 186,15)</b>    | <b>(87 875,81)</b>        | <b>(1 079 994,46)</b>                      | <b>281 996,86</b>         |
| <b>I. Zysk/(Strata) netto</b>  | (1 442 487,99)                   | (256 997,06)              | 661 745,84               | 681 131,36                | 174 004,36                                 | (42 601,19)               |
| <b>II. Korekty razem:</b>  | (1 925 018,42)                   | (961 649,82)              | (2 616 931,99)           | (199 007,17)              | (1 253 998,82)                             | 324 598,04                |
| 1. Zysk/(strata) mniejszości   | (350 418,97)                     | (179 986,16)              | (210 565,38)             | (119 801,91)              | (283 564,90)                               | (140 093,40)              |
| 2. Zysk/(strata) z udziałów (akcji) w jedn. Wycenianych metodą praw własności  | -                                | -                         | -                        | -                         | -  | -                         |
| 3. Amortyzacja   | 46 983,85                        | 11 664,30                 | 26 562,37                | 7 050,97                  | 28 329,14                                  | 7 155,80                  |
| 4. Odpisy wartości firmy   | -                                | -                         | -                        | -                         | -  | -                         |
| 5. Odpisy ujemnej wartości firmy   | -                                | -                         | -                        | -                         | -  | -                         |
| 6. (Zysk)/Strata z tytułu różnic kursowych                                     | -                                | -                         | -                        | -                         | -  | -                         |
| 7. Odsetki i udziały w zyskach (dywidendy)                                     | -                                | -                         | -                        | -                         | (4 250,73)                                 | -                         |
| 8. (Zysk)/Strata z działalności inwestycyjnej                                  | -                                | -                         | (1 112 717,08)           | (788 885,48)              | (552 187,50)                               | -                         |
| 9. Zmiana stanu rezerw/odsetki   | 75 698,00                        | 119 213,00                | (75 789,00)              | (56 238,00)               | (32 703,24)                                | 847,76                    |
| 10. Zmiana stanu zapasów   | (1 210 680,75)                   | (636 058,56)              | (1 407 128,93)           | (676 356,33)              | (387 181,60)                               | (314 681,60)              |
| 11. Zmiana stanu należności  | 133 904,92                       | (46 755,23)               | 161 062,57               | 828 025,05                | 82 232,77                                  | 724 963,53                |
| 12. Zmiana stanu zobowiązań krótkoterminowych, z wyjątkiem pożyczek i kredytów | (38 628,74)                      | 304 987,39                | (8 761,70)               | 430 511,52                | (191 788,99)                               | (162 829,23)              |
| 13. Zmiana stanu rozliczeń międzyokresowych                                    | (176 014,76)                     | (146 497,88)              | 10 405,16                | 176 687,01                | 22 965,23                                  | 149 018,38                |
| 14. Inne korekty z działalności operacyjnej                                    | (405 861,97)                     | (388 216,68)              | -                        | -                         | 64 151,00                                  | 60 216,80                 |
| <b>B. Przepływy środków pieniężnych z działalności inwestycyjnej (I-II)</b>    | <b>(62 017,00)</b>               | <b>(15 685,80)</b>        | <b>(30 668,22)</b>       | <b>-</b>                  | <b>(24 679,67)</b>                         | <b>-</b>                  |
| <b>I. Wpływy</b>   | -                                | -                         | -                        | -                         | -  | -                         |
| 1. Zbycie wartości niematerialnych i prawnych oraz rzeczowych aktywów trwałych | -                                | -                         | -                        | -                         | -  | -                         |
| 2. Zbycie inwestycji w nieruchomości oraz wartości niematerialne i prawne      | -                                | -                         | -                        | -                         | -  | -                         |
| 3. Z aktywów finansowych, w tym:   | -                                | -                         | -                        | -                         | -  | -                         |
| w jednostkach powiązanych  | -                                | -                         | -                        | -                         | -  | -                         |
| w pozostałych jednostkach  | -                                | -                         | -                        | -                         | -  | -                         |
| - zbycie aktywów finansowych   | -                                | -                         | -                        | -                         | -  | -                         |
| - dywidendy i udziały w zyskach  | -                                | -                         | -                        | -                         | -  | -                         |
| - spłata udzielonych pożyczek długoterminowych                                 | -                                | -                         | -                        | -                         | -  | -                         |
| - odsetki  | -                                | -                         | -                        | -                         | -  | -                         |
| - inne wpływy z aktywów finansowych  | -                                | -                         | -                        | -                         | -  | -                         |
| 4. Inne wpływy inwestycyjne  | -                                | -                         | -                        | -                         | -  | -                         |
| <b>II. Wydatki</b>   | <b>(62 017,00)</b>               | <b>(15 685,80)</b>        | <b>(30 668,22)</b>       | <b>-</b>                  | <b>(24 679,67)</b>                         | <b>-</b>                  |
| Nabycie wartości niematerialnych i prawnych oraz rzeczowych aktywów trwałych   | (62 017,00)                      | (15 685,80)               | (30 668,22)              | -                         | (24 679,67)                                | -                         |
| Inwestycje w nieruchomości oraz wartości niematerialne i prawne                | -                                | -                         | -                        | -                         | -  | -                         |
| Na aktywa finansowe, w tym:  | -                                | -                         | -                        | -                         | -  | -                         |
| w jednostkach powiązanych  | -                                | -                         | -                        | -                         | -  | -                         |
| w pozostałych jednostkach  | -                                | -                         | -                        | -                         | -  | -                         |
| - nabycie aktywów finansowych  | -                                | -                         | -                        | -                         | -  | -                         |
| - udzielone pożyczki długoterminowe  | -                                | -                         | -                        | -                         | -  | -                         |
| Inne wydatki inwestycyjne  | -                                | -                         | -                        | -                         | -  | -                         |

| Grupa Kapitałowa Noobz from Poland S.A.<br>Rachunek przepływów pieniężnych                                   | 1.1.2023 -<br>31.12.2023 |                     | 1.10.2023 -<br>31.12.2023 |                     | dane porównawcze<br>opublikowane |                           | dane porównawcze w<br>obecnej konsolidacji |                           |
|--|--------------------------|---------------------|---------------------------|---------------------|----------------------------------|---------------------------|--|---------------------------|
|  | (zł)                     | (zł)                | (zł)                      | (zł)                | 1.1.2022 -<br>31.12.2022         | 1.10.2022 -<br>31.12.2022 | 1.1.2022 -<br>31.12.2022                   | 1.10.2022 -<br>31.12.2022 |
| <b>C. Przepływy środków pieniężnych z działalności finansowej (I-II)</b>                                     | <b>1 260 000,00</b>      | <b>900 000,00</b>   | <b>3 701 906,10</b>       | <b>1 135 409,60</b> | <b>2 101 904,00</b>              | -                         |  |                           |
| <b>I. Wpływy</b>   | <b>1 260 000,00</b>      | <b>900 000,00</b>   | <b>3 701 906,10</b>       | <b>1 135 409,60</b> | <b>2 101 904,00</b>              | -                         |  |                           |
| 1. Wpływy netto z wydania udziałów/(emisji akcji) i innych instrumentów kapitałowych oraz dopłat do kapitału | -                        | -                   | 2 101 904,00              | -                   | 2 101 904,00                     | -                         |  |                           |
| 2. Kredyty i pożyczki  | 60 000,00                | -                   | -                         | -                   | -                                | -                         |  |                           |
| 3. Emisja dłużnych papierów wartościowych  | -                        | -                   | -                         | -                   | -                                | -                         |  |                           |
| 4. Inne wpływy finansowe (dopłata do kapitału)   | 1 200 000,00             | 900 000,00          | 1 600 002,10              | 1 135 409,60        | -                                | -                         |  |                           |
| <b>II. Wydatki</b>   | -                        | -                   | -                         | -                   | -                                | -                         |  |                           |
| 1. Nabycie udziałów/(akcji) własnych   | -                        | -                   | -                         | -                   | -                                | -                         |  |                           |
| 2. Dywidendy i inne wypłaty na rzecz właścicieli   | -                        | -                   | -                         | -                   | -                                | -                         |  |                           |
| 3. Inne, niż wypłaty na rzecz właścicieli, wydatki z tytułu podziału zysku                                   | -                        | -                   | -                         | -                   | -                                | -                         |  |                           |
| 4. Spłaty kredytów i pożyczek  | -                        | -                   | -                         | -                   | -                                | -                         |  |                           |
| 5. Wykup dłużnych papierów wartościowych   | -                        | -                   | -                         | -                   | -                                | -                         |  |                           |
| 6. Z tytułu innych zobowiązań finansowych  | -                        | -                   | -                         | -                   | -                                | -                         |  |                           |
| 7. Płatności zobowiązań z tytułu umów leasingu finansowego   | -                        | -                   | -                         | -                   | -                                | -                         |  |                           |
| 8. Odsetki   | -                        | -                   | -                         | -                   | -                                | -                         |  |                           |
| 9. Inne wydatki finansowe  | -                        | -                   | -                         | -                   | -                                | -                         |  |                           |
| <b>D. Przepływy pieniężne netto razem (A±B±C)</b>  | <b>(2 169 523,41)</b>    | <b>(334 332,68)</b> | <b>1 716 051,73</b>       | <b>1 047 533,79</b> | <b>997 229,87</b>                | <b>281 996,86</b>         |  |                           |
| <b>E. Bilansowa zmiana stanu środków pieniężnych</b>   | <b>(2 169 523,41)</b>    | <b>(334 332,68)</b> | <b>1 716 051,73</b>       | <b>1 047 533,79</b> | <b>997 229,87</b>                | <b>281 996,86</b>         |  |                           |
| <b>F. Środki pieniężne na początek okresu</b>  | <b>3 161 449,70</b>      | <b>1 326 258,97</b> | <b>2 258 613,76</b>       | <b>2 927 131,70</b> | <b>2 164 219,83</b>              | <b>2 879 452,84</b>       |  |                           |
| <b>G. Środki pieniężne na koniec okresu (F±D)</b>  | <b>991 926,29</b>        | <b>991 926,29</b>   | <b>3 974 665,49</b>       | <b>3 974 665,49</b> | <b>3 161 449,70</b>              | <b>3 161 449,70</b>       |  |                           |
| - w tym o ograniczonej możliwości dysponowania   | -                        | -                   | -                         | -                   | -                                | -                         |  |                           |



## 5. Zestawienie zmian w kapitale własnym

| Grupa Kapitałowa Noobz from Poland S.A.<br>Zestawienie zmian w kapitale własnym            | dane porównawcze<br>opublikowane |                           |                          |                           | dane porównawcze w<br>obecnej konsolidacji |                           |
|--|----------------------------------|---------------------------|--------------------------|---------------------------|--|---------------------------|
|  | 1.1.2023 -<br>31.12.2023         | 1.10.2023 -<br>31.12.2023 | 1.1.2022 -<br>31.12.2022 | 1.10.2022 -<br>31.12.2022 | 1.1.2022 -<br>31.12.2022                   | 1.10.2022 -<br>31.12.2022 |
|  | (zł)                             | (zł)                      | (zł)                     | (zł)                      | (zł)                                       | (zł)                      |
| <b>I. Kapitał własny na początek okresu</b>  | <b>3 359 619,90</b>              | <b>2 174 128,97</b>       | <b>1 783 799,58</b>      | <b>3 866 318,06</b>       | <b>1 083 711,54</b>                        | <b>4 190 942,32</b>       |
| - korekty błędów podstawowych  | -                                | -                         | -                        | -                         | -  | -                         |
| - zmiana przyjętych zasad rachunkowości  | -                                | -                         | -                        | -                         | -  | -                         |
| <b>I.a. Kapitał własny na początek okresu po korektach</b>                                 | <b>3 359 619,90</b>              | <b>2 174 128,97</b>       | <b>1 783 799,58</b>      | <b>3 866 318,06</b>       | <b>1 783 799,58</b>                        | <b>4 190 942,32</b>       |
| <b>1. Kapitał zakładowy na początek okresu</b>   | <b>157 250,70</b>                | <b>157 250,70</b>         | <b>137 743,90</b>        | <b>157 250,70</b>         | <b>137 743,90</b>                          | <b>157 250,70</b>         |
| 1.1. Zmiany kapitału zakładowego   |                                  |                           |                          |                           |  |                           |
| a) zwiększenia (z tytułu)  | -                                | -                         | 19 506,80                | -                         | 19 506,80                                  | -                         |
| - wydania udziałów (emisji akcji)  | -                                | -                         | 19 506,80                | -                         | 19 506,80                                  | -                         |
| b) zmniejszenia (z tytułu)   | -                                | -                         | -                        | -                         | -  | -                         |
| - umorzenia udziałów (akcji)   | -                                | -                         | -                        | -                         | -  | -                         |
| <b>1.2. Kapitał zakładowy na koniec okresu</b>   | <b>157 250,70</b>                | <b>157 250,70</b>         | <b>157 250,70</b>        | <b>157 250,70</b>         | <b>157 250,70</b>                          | <b>157 250,70</b>         |
| <b>2. Kapitał zapasowy na początek okresu</b>  | <b>7 428 884,17</b>              | <b>7 428 884,17</b>       | <b>6 123 208,20</b>      | <b>8 217 605,40</b>       | <b>6 123 208,20</b>                        | <b>8 217 605,40</b>       |
| 2.1. Zmiany kapitału zapasowego  |                                  |                           |                          |                           |  |                           |
| a) zwiększenia (z tytułu)  | -                                | -                         | 2 094 397,20             | -                         | 2 094 397,20                               | -                         |
| - dopłaty do kapitału  | -                                | -                         | 2 094 397,20             | -                         | 2 094 397,20                               | -                         |
| - z podziału zysku (ustawowo)  | -                                | -                         | -                        | -                         | -  | -                         |
| - z podziału zysku (ponad wymaganą ustawowo minimaln                                       | -                                | -                         | -                        | -                         | -  | -                         |
| - pozostałe  | -                                | -                         | -                        | -                         | -  | -                         |
| b) zmniejszenia (z tytułu)   | -                                | -                         | 788 721,23               | 788 721,23                | 788 721,23                                 | 788 721,23                |
| - pokrycia straty  | -                                | -                         | 788 721,23               | 788 721,23                | 788 721,23                                 | 788 721,23                |
| <b>2.2. Kapitał zapasowy na koniec okresu</b>  | <b>7 428 884,17</b>              | <b>7 428 884,17</b>       | <b>7 428 884,17</b>      | <b>7 428 884,17</b>       | <b>7 428 884,17</b>                        | <b>7 428 884,17</b>       |
| <b>4. Kapitał z aktualizacji wyceny na początek okresu</b>                                 | <b>-</b>                         | <b>-</b>                  | <b>-</b>                 | <b>-</b>                  | <b>-</b>                                   | <b>-</b>                  |
| 4.1. Zmiany kapitału z aktualizacji wyceny   |                                  |                           |                          |                           |  |                           |
| a) zwiększenia   | -                                | -                         | -                        | -                         | -  | -                         |
| b) zmniejszenia  | -                                | -                         | -                        | -                         | -  | -                         |
| - z tytułu zbycia środków trwałych   | -                                | -                         | -                        | -                         | -  | -                         |
| <b>4.2. Kapitał z aktualizacji wyceny na koniec okresu</b>                                 | <b>-</b>                         | <b>-</b>                  | <b>-</b>                 | <b>-</b>                  | <b>-</b>                                   | <b>-</b>                  |
| <b>5. Pozostałe kapitały rezerwowe na początek okresu</b>                                  | <b>-</b>                         | <b>-</b>                  | <b>12 000,00</b>         | <b>-</b>                  | <b>12 000,00</b>                           | <b>-</b>                  |
| 5.1. Zmiany pozostałych kapitałów rezerwowych  |                                  |                           |                          |                           |  |                           |
| a) zwiększenia   | -                                | -                         | -                        | -                         | -  | -                         |
| b) zmniejszenia  | -                                | -                         | 12 000,00                | -                         | 12 000,00                                  | -                         |
| <b>5.2. Pozostałe kapitały rezerwowe na koniec okresu</b>                                  | <b>-</b>                         | <b>-</b>                  | <b>-</b>                 | <b>-</b>                  | <b>-</b>                                   | <b>-</b>                  |
| <b>6. Zysk/(Strata) z lat ubiegłych na początek okresu</b>                                 | <b>(4 226 514,97)</b>            | <b>(5 412 005,90)</b>     | <b>(4 489 152,52)</b>    | <b>(4 508 538,04)</b>     | <b>(5 189 240,56)</b>                      | <b>(4 183 913,78)</b>     |
| 6.1. Zysk z lat ubiegłych na początek okresu   | -                                | -                         | -                        | -                         | -  | -                         |
| -korekty błędów podstawowych   | -                                | -                         | -                        | -                         | -  | -                         |
| -zmiana przyjętych zasad rachunkowości   | -                                | -                         | -                        | -                         | -  | -                         |
| <b>6.2. Zysk z lat ubiegłych na początek okresu po korektach</b>                           | <b>-</b>                         | <b>-</b>                  | <b>-</b>                 | <b>-</b>                  | <b>-</b>                                   | <b>-</b>                  |
| a) zwiększenia   | -                                | -                         | -                        | -                         | -  | -                         |
| b) zmniejszenia  | -                                | -                         | -                        | -                         | -  | -                         |
| <b>6.3. Zysk z lat ubiegłych na koniec okresu</b>  | <b>-</b>                         | <b>-</b>                  | <b>-</b>                 | <b>-</b>                  | <b>-</b>                                   | <b>-</b>                  |
| <b>6.4. Strata z lat ubiegłych na początek okresu</b>                                      | <b>(4 226 514,97)</b>            | <b>(5 412 005,90)</b>     | <b>(4 489 152,52)</b>    | <b>(4 508 538,04)</b>     | <b>(5 189 240,56)</b>                      | <b>(4 183 913,78)</b>     |
| -korekty błędów podstawowych   | -                                | -                         | -                        | -                         | -  | -                         |
| -zmiana przyjętych zasad rachunkowości   | -                                | -                         | -                        | -                         | -  | -                         |
| <b>6.5. Strata z lat ubiegłych na początek okresu po korektach</b>                         | <b>(4 226 514,97)</b>            | <b>(5 412 005,90)</b>     | <b>(4 489 152,52)</b>    | <b>(4 508 538,04)</b>     | <b>(5 189 240,56)</b>                      | <b>(4 183 913,78)</b>     |
| a) zwiększenia   | -                                | -                         | -                        | -                         | -  | -                         |
| b) zmniejszenia  | -                                | -                         | 788 721,23               | 788 721,23                | 788 721,23                                 | -                         |
| - pokrycie straty kapitałem zapasowym  | -                                | -                         | 788 721,23               | 788 721,23                | 788 721,23                                 | -                         |
| <b>6.6. Strata z lat ubiegłych na koniec okresu</b>  | <b>(4 226 514,97)</b>            | <b>(5 412 005,90)</b>     | <b>(3 700 431,29)</b>    | <b>(3 719 816,81)</b>     | <b>(4 400 519,33)</b>                      | <b>(4 183 913,78)</b>     |
| <b>6.7. Zysk/(Strata) z lat ubiegłych na koniec okresu</b>                                 | <b>(4 226 514,97)</b>            | <b>(5 412 005,90)</b>     | <b>(3 700 431,29)</b>    | <b>(3 719 816,81)</b>     | <b>(4 400 519,33)</b>                      | <b>(4 183 913,78)</b>     |
| <b>7. Wynik netto</b>  |                                  |                           |                          |                           |  |                           |
| a) zysk netto  | (1 442 487,99)                   | (256 997,06)              | 661 745,84               | 681 131,36                | 174 004,36                                 | (42 601,19)               |
| b) strata netto  | -                                | -                         | -                        | -                         | -  | -                         |
| c) odpisy z zysku  | -                                | -                         | -                        | -                         | -  | (42 601,19)               |
| <b>II. Kapitał własny na koniec okresu</b>   | <b>1 917 131,91</b>              | <b>1 917 131,91</b>       | <b>4 547 449,42</b>      | <b>4 547 449,42</b>       | <b>3 359 619,90</b>                        | <b>3 359 619,90</b>       |
| <b>III. Kapitał własny, po uwzględnieniu proponowanego podziału zysku /pokrycia straty</b> | <b>1 917 131,91</b>              | <b>1 917 131,91</b>       | <b>4 547 449,42</b>      | <b>4 547 449,42</b>       | <b>3 359 619,90</b>                        | <b>3 359 619,90</b>       |

## **VIII. Komentarz Emitenta na temat okoliczności i zdarzeń istotnie wpływających na działalność, sytuację finansową i wyniki osiągnięte przez Emitenta w IV kwartale 2023 r.**

### **Wydarzenia dotyczące sprzedaży oraz produkcji gier**

W okresie od 1 października 2023 r. do 31 grudnia 2023 r. Emitent skupiał się na produkcji gry Total Tank Simulator 2. W tym okresie nie zostały rozpoznane przychody z produkowanych ani wydanych gier.

Emitent kontynuuje prace związane z preprodukcją gry Total Tank World w celu weryfikacji wykonalności gry oraz potencjału rynkowego o czym Emitent informował w raporcie kwartalnym za III kwartał 2023 roku.

### **Wydarzenia dotyczące finansowania działalności oraz zmian w kapitałach własnych Spółki**

W dniu 6 grudnia 2023 roku zarząd Emitenta podjął decyzję w sprawie zwiększenia swojego zaangażowania kapitałowego w spółkę Play of Battle S.A. poprzez wniesienie aportu w postaci oprogramowania komputerowego w ramach podwyższenia kapitału zakładowego Play of Battle S.A. Przedmiotem aportu jest oprogramowanie części gry komputerowej użytecznej produkcyjnie dla gry aktualnie produkowanej przez Play of Battle S.A.

Emitent postanowił wnieść ww. aktywo w ramach objęcia nowo emitowanych akcji serii F Play of Battle S.A.. Wartość godziwa IP POB została wyceniona przez Zarząd Emitenta na łączną kwotę 2.460.058,93 zł, do czego Emitent uzyskał opinie niezależnego biegłego rewidenta potwierdzającą zasadność sporządzonej wyceny. Emitent informował o tym fakcie w raporcie bieżącym ESPI 14/2023 z dnia 6 grudnia 2023 r. W ramach przedmiotowego aportu Emitent objął 246.005 akcji serii F. Następnie Emitent postanowił zwiększyć swoje zaangażowanie kapitałowe w spółce Play of Battle S.A. poprzez objęcie dodatkowo 31.748 akcji serii G w zamian za wkład pieniężny w kwocie 349.228,00 zł.

W związku z rejestracją ww. podwyższeń kapitału zakładowego przez Sąd Rejonowy dla Łodzi Śródmieście w Łodzi, XX Wydział Gospodarczy KRS, na dzień publikacji raportu kwartalnego posiada 646.005 akcji co stanowi 43,62 proc. udziału w kapitale zakładowym Spółki Zależnej oraz 43,62 proc. głosów w walnym zgromadzeniu.

## **IX. Komentarz Emitenta na temat okoliczności i zdarzeń istotnie wpływających na działalność, sytuację finansową i wyniki osiągnięte przez Grupę Kapitałową w IV kwartale 2023 r.**

### **Wydarzenia dotyczące Grupy Kapitałowej**

W dniu 9 maja 2023 roku, Zarząd Emitenta podjął decyzję o zakończeniu konsolidacji z Rookies from Warsaw S.A., od wyników finansowych obejmujących I kwartał 2023 roku (o czym Emitent informował

w raporcie ESPI nr 5/2023 z dnia 9 maja 2023 r.), w związku z brakiem sprawowania kontroli nad spółką.

W związku z powyższym w okresie I-III kwartału 2023 roku Emitent nie konsolidował wyników finansowych ani nie tworzył grupy kapitałowej.

Kolejno w dniu 17 października 2023 roku w związku z powołaniem Pana Jarosława Kotowskiego - Prezesa Zarządu Emitenta do pełnienia jednocześnie funkcji wiceprezesa Zarządu Play of Battle S.A. oraz zważywszy na fakt, iż Emitent posiada akcje Spółki Play of Battle S.A., doszło do zmiany statusu Play of Battle S.A. z jednostki stowarzyszonej na jednostkę zależną wobec czego Zarząd Emitenta postanowił od IV kwartału 2023 roku konsolidować dane finansowe z Play of Battle S.A. Emitent informował o tym fakcie w raporcie bieżącym ESPI 13/2023 z dnia 17 października 2023 roku.

#### **Wydarzenia dotyczące sprzedaży oraz produkcji gier spółki zależnej**

Aktualnie spółka zależna od Emitenta, tj. Spółka Play of Battle S.A. prowadzi prace nad flagowym projektem o roboczej nazwie Play of Battle. W dniu 26 października 2023 r. w CH Złote Tarasy w Warszawie odbyła się prezentacja gry podczas którego zaprezentowano postępy w pracach, grywalne demo oraz plany na dalszy rozwój projektu. W wydarzeniu wzięło udział kilkaset osób.

#### **Wydarzenia dotyczące finansowania działalności oraz zmian w kapitałach własnych spółki zależnej**

W IV kwartale 2023 roku spółka zależna od Emitenta Play of Battle S.A. prowadziła działania mające na celu pozyskanie finansowania kapitałowego na produkcję flagowego projektu gry o roboczej nazwie Play of Battle.

Spółka zależna Play of Battle S.A. z uwagi na zawarte umowy inwestycyjne pozyskała w 2023 roku łącznie kwotę PLN 1.200.000., która zostanie przeznaczona na produkcję gry o roboczej nazwie "Play of Battle". Następnie w 5 stycznia 2024 roku Play of Battle S.A. zawarła kolejne porozumienie inwestycyjne o którym Emitent informował raportem bieżącym ESPI nr 1/2024. Od początku 2023 roku do dnia publikacji raportu pozyskano łącznie ponad 2 miliony złotych.

#### **X. Informacje na temat aktywności, jaką w okresie objętym raportem Emitent oraz Grupa Kapitałowa Emitenta podejmowali w obszarze rozwoju prowadzonej działalności, w szczególności poprzez działania nastawione na wprowadzanie rozwiązań innowacyjnych w przedsiębiorstwie.**

Działania prowadzone przez Emitenta jak również jego Grupę Kapitałową zostały omówione szerzej w punkcie VIII i IX.

Zarówno Emitent, jak i Grupa Kapitałowa nie podejmowała w obszarze prowadzonej działalności inicjatyw nastawionych na wprowadzenie rozwiązań innowacyjnych w przedsiębiorstwie.

**XI. Stanowisko Zarządu odnośnie zrealizowania publikowanych prognoz wyników na dany rok w świetle wyników zaprezentowanych w danym raporcie kwartalnym**

Emitent oraz Grupa Kapitałowa nie publikowali prognoz wyników.

**XII. Opis stanu realizacji działań i inwestycji Emitenta oraz harmonogramu ich realizacji, o których Emitent informował w dokumencie informacyjnym**

Emitent nie publikował takich informacji w dokumencie informacyjnym zarówno w odniesieniu do Emitenta jak i do Grupy Kapitałowej.

**XIII. Informacje dotyczące liczby osób zatrudnionych przez Emitenta oraz w Grupie Kapitałowej, w przeliczeniu na pełne etaty**

Na dzień sporządzenia niniejszego raportu kwartalnego:

- i. zespół Emitenta liczy 7 osób, z czego 1 osoba jest zatrudniona na umowie o pracę w pełnym wymiarze godzin. Liczba osób zatrudnionych przez Emitenta w przeliczeniu na pełne etaty wynosi 5,5 osoby.
- ii. zespół Grupy Kapitałowej Emitenta liczy łącznie 25 osób (w tym pracownicy zatrudnieni na podstawie umów o pracę oraz umów cywilno-prawnych). Liczba osób zatrudnionych w ramach Grupy Kapitałowej Emitenta w przeliczeniu na pełne etaty wynosi 23,5.

Warszawa, dnia 14 lutego 2024 r.

Jarosław Kotowski – Prezes Zarządu Emitenta

**NODDSE  
FROM  
POLAND**