



**Skonsolidowany
raport półroczny
Grupy Kapitałowej K2 Internet
za okres 6 miesięcy zakończony
30 czerwca 2017**

Warszawa, 30 sierpnia 2017

Spis treści

1.	Skonsolidowane wybrane dane finansowe	4
2.	Skrócone śródroczne skonsolidowane sprawozdanie finansowe	5
2.1.	Skrócone śródroczne skonsolidowane sprawozdanie z sytuacji finansowej	5
2.2.	Skrócone śródroczne skonsolidowane sprawozdanie z zysków lub strat i innych całkowitych dochodów	6
2.3.	Skrócone śródroczne skonsolidowane sprawozdanie z przepływów pieniężnych	7
2.4.	Skrócone śródroczne skonsolidowane zestawienie zmian w kapitale własnym	8
2.5.	Wybrane informacje objaśniające	9
2.5.1.	Dane podstawowe.....	9
2.5.2.	Podstawa prawna sporządzenia skróconego śródrocznego skonsolidowanego sprawozdania finansowego	12
2.5.3.	Polityka rachunkowości.....	14
2.5.4.	Segmenty operacyjne.....	15
2.5.5.	Uzupelniające informacje o kosztach operacyjnych Grupy K2.....	18
2.5.6.	Rezerwy na zobowiązania Grupy K2.....	18
2.5.7.	Odpisy aktualizujące należności Grupy K2	18
2.5.8.	Szacunki dotyczące przychodów	19
2.5.9.	Zmiany zobowiązań warunkowych lub aktywów warunkowych	19
2.5.10.	Zobowiązania z tytułu kredytów	19
2.5.11.	Objaśnienia dotyczące sezonowości lub cykliczności działalności w prezentowanym okresie	19
2.5.12.	Pozycje nietypowe wpływające na aktywa, zobowiązania, kapitał, wynik finansowy netto lub przepływy środków pieniężnych	20
2.5.13.	Emisje, wykup i spłaty dłużnych i kapitałowych papierów wartościowych	20
2.5.14.	Dywidendy	20
2.5.15.	Nabycie rzeczowych aktywów trwałych i wartości niematerialnych	20
2.5.16.	Transakcje z jednostkami powiązаныmi w tym Radą Nadzorczą i Zarządem jednostki dominującej	20
2.5.17.	Płatności w formie akcji	21
2.5.18.	Informacje o istotnych zdarzeniach po dniu bilansowym.....	21
3.	Jednostkowe wybrane dane finansowe K2 Internet S.A.	22
4.	Skrócone śródroczne jednostkowe sprawozdanie finansowe K2 Internet S.A.	23
4.1.	Skrócone śródroczne jednostkowe sprawozdanie z sytuacji finansowej K2 Internet S.A.	23
4.2.	Skrócone śródroczne jednostkowe sprawozdanie z zysków lub strat i innych całkowitych dochodów K2 Internet S.A.	24
4.3.	Skrócone śródroczne jednostkowe sprawozdanie z przepływów pieniężnych K2 Internet S.A.	25
4.4.	Skrócone śródroczne jednostkowe zestawienie zmian w kapitale własnym K2 Internet S.A.	26
4.5.	Wybrane informacje objaśniające	27
4.5.1.	Podstawa prawna sporządzenia skróconego śródrocznego jednostkowego sprawozdania finansowego	27
4.5.2.	Uzupelniające informacje o kosztach operacyjnych K2 Internet S.A.....	28
4.5.3.	Rezerwy na zobowiązania K2 Internet S.A.	28
4.5.4.	Nabycie aktywów trwałych	28
4.5.5.	Emisje dłużnych papierów wartościowych.....	28
4.5.6.	Odpisy aktualizujące należności K2 Internet S.A.....	29
4.5.7.	Transakcje z jednostkami powiązаныmi w tym Radą Nadzorczą i Zarządem K2 Internet S.A.....	29
4.5.8.	Informacja uzupełniająca.....	29

5.	Półroczne sprawozdanie z działalności Grupy Kapitałowej K2 Internet	31
5.1.	Wstęp	31
5.2.	Podstawowe wielkości ekonomiczno–finansowe	31
5.3.	Charakterystyka zewnętrznych i wewnętrznych zdarzeń i czynników istotnych dla rozwoju grupy oraz perspektywy rozwoju działalności	34
5.4.	Dodatkowe informacje wymagane rozporządzeniem	38
5.5.	Podstawowe zagrożenia i czynniki ryzyka	40
5.6.	Informacje dotyczące stosowania zasad ładu korporacyjnego w Grupie Kapitałowej	43
5.7.	Oświadczenie Zarządu	44

1. Skonsolidowane wybrane dane finansowe

	<i>od 01.01.2017 do 30.06.2017</i>	<i>od 01.01.2016 do 30.06.2016</i>	<i>od 01.01.2017 do 30.06.2017</i>	<i>od 01.01.2016 do 30.06.2016</i>
	<i>PLN'000</i>	<i>PLN'000</i>	<i>EUR'000</i>	<i>EUR'000</i>
I. Przychody ze sprzedaży usług	48 180	40 679	11 343	9 286
II. Zysk / Strata na działalności operacyjnej (EBIT)	827	- 1 268	195	- 289
III. EBITDA ¹	3 456	971	814	222
IV. Zysk / Strata brutto	588	- 1 345	138	- 307
V. Zysk / Strata netto	45	- 1 229	11	- 281
VI. Przepływy pieniężne netto z działalności operacyjnej	- 203	2 198	- 48	502
VII. Przepływy pieniężne netto z działalności inwestycyjnej	- 964	290	- 227	66
VIII. Przepływy pieniężne netto z działalności finansowej	- 2 468	- 695	- 581	- 159
IX. Przepływy pieniężne netto razem	- 3 635	1 793	- 856	409
X. Średnioważona liczba akcji	2 485 032	2 485 032	2 485 032	2 485 032
XI. Zysk / Strata na jedną akcję	0,02 (PLN)	- 0,49 (PLN)	0,00 (EUR)	- 0,11 (EUR)
XII. Uchwalona dywidenda na jedną akcję	1,00 (PLN)	1,00 (PLN)	0,24 (EUR)	0,23 (EUR)
	30.06.2017	31.12.2016	30.06.2017	31.12.2016
	<i>PLN'000</i>	<i>PLN'000</i>	<i>EUR'000</i>	<i>EUR'000</i>
XIII. Aktywa razem	51 964	56 665	12 295	12 809
XIV. Zobowiązania i rezerwy na zobowiązania	28 961	31 222	6 852	7 057
XV. Zobowiązania i rezerwy długoterminowe	6 397	6 388	1 513	1 444
XVI. Zobowiązania i rezerwy krótkoterminowe	22 564	24 834	5 339	5 613
XVII. Kapitał własny	23 003	25 443	5 443	5 751
XVIII. Kapitał podstawowy	2 485	2 485	588	562

Do przeliczenia danych pochodzących ze skróconego śródrocznego skonsolidowanego sprawozdania z zysków lub strat i innych całkowitych dochodów oraz skróconego śródrocznego skonsolidowanego sprawozdania z przepływów pieniężnych użyto kursów stanowiących średnią arytmetyczną kursów podawanych przez NBP na ostatni dzień miesiąca wchodzącego w skład okresu sprawozdawczego, tj.:

- z wyliczenia za okres 01.01.2016 - 30.06.2016 r. przyjęto kurs 1 EUR = 4,3805 PLN;
- z wyliczenia za okres 01.01.2017 - 30.06.2017 r. przyjęto kurs 1 EUR = 4,2474 PLN.

Do przeliczenia pozycji ze skonsolidowanego sprawozdania z sytuacji finansowej na EUR przyjęto średni kurs NBP ustalony na ostatni dzień okresu, którego dotyczą prezentowane dane, tj.:

- na dzień 31.12.2016 r. 1 EUR = 4,4240 PLN;
- na dzień 30.06.2017 r. 1 EUR = 4,2265 PLN.

¹EBITDA rozumiana jako zysk/strata na działalności operacyjnej (EBIT) powiększony o amortyzację i odpisy na trwałą utratę wartości, jeżeli występują.

2. Skrócone śródroczne skonsolidowane sprawozdanie finansowe

2.1. Skrócone śródroczne skonsolidowane sprawozdanie z sytuacji finansowej

Aktywa	30.06.2017	31.12.2016	30.06.2016
	PLN'000	PLN'000	PLN'000
AKTYWA TRWAŁE	21 262	22 136	23 502
Wartości niematerialne	8 144	8 673	9 055
Wartość firmy jednostek zależnych	1 245	1 245	1 245
Rzeczowe aktywa trwałe	6 580	6 506	7 332
Wspólne ustalenia umowne	6	25	6
Aktywa z tytułu odroczonego podatku dochodowego	5 287	5 687	5 864
AKTYWA OBROTOWE	30 702	34 529	29 789
Należności z tytułu dostaw i usług	25 561	26 284	21 585
Pozostałe należności publicznoprawne	540	665	1 003
Pozostałe należności	1 131	389	676
Aktywa finansowe z tyt. udzielonych pożyczek	57	115	339
Pozostałe aktywa	420	448	539
Środki pieniężne i ich ekwiwalenty	2 993	6 628	5 647
AKTYWA RAZEM	51 964	56 665	53 291
<i>Pasywa</i>	<i>30.06.2017</i>	<i>31.12.2016</i>	<i>30.06.2016</i>
	PLN'000	PLN'000	PLN'000
KAPITAŁ WŁASNY	23 003	25 443	23 797
Kapitał podstawowy	2 485	2 485	2 485
Kapitał z emisji akcji powyżej ich wartości nominalnej	12 070	12 070	12 070
Zyski zatrzymane	8 054	10 122	10 122
Kapitał rezerwowy z tytułu emisji akcji pracowniczych	349	349	349
Wynik okresu bieżącego	45	417	- 1 229
ZOBOWIĄZANIA I REZERWY NA ZOBOWIĄZANIA	28 961	31 222	29 494
Zobowiązania i rezerwy długoterminowe	6 397	6 388	6 884
Rezerwa z tytułu odroczonego podatku dochodowego	4 973	4 873	4 891
Długoterminowe zobowiązania z tyt. leasingu finansowego	1 405	1 475	1 935
Długoterminowe zobowiązania z tyt. kredytów	19	40	58
Zobowiązania i rezerwy krótkoterminowe	22 564	24 834	22 610
Zobowiązania z tytułu dostaw i usług	6 646	9 880	7 095
Zobowiązania z tytułu dostaw i usług w faktoringu odwrotnym	637	377	-
Zobowiązania z tytułu podatku dochodowego	16	119	-
Pozostałe zobowiązania publicznoprawne	1 457	1 647	1 754
Zobowiązania z tytułu kredytów i pożyczek	1 936	3 341	1 847
Krótkoterminowe zobowiązania z tytułu leasingu finansowego	1 514	1 373	1 454
Pozostałe zobowiązania	327	169	208
Zobowiązanie z tytułu uchwalonej dywidendy	2 485	-	2 485
Rezerwy na zobowiązania	1 885	1 178	828
Pozostałe pasywa	5 661	6 750	6 939
PASYWA RAZEM	51 964	56 665	53 291

2.2. Skrócone śródroczne skonsolidowane sprawozdanie z zysków lub strat i innych całkowitych dochodów

	od 01.01.2017 do 30.06.2017	od 01.04.2017 do 30.06.2017	od 01.01.2016 do 30.06.2016	od 01.04.2016 do 30.06.2016
	PLN'000	PLN'000	PLN'000	PLN'000
Przychody ze sprzedaży usług	48 180	23 386	40 679	21 618
Koszty sprzedanych usług	- 43 953	- 20 991	- 38 425	- 19 886
Zysk brutto ze sprzedaży	4 227	2 395	2 254	1 732
Koszty ogólnego zarządu	- 3 864	- 1 952	- 3 926	- 2 045
Zysk / Strata ze sprzedaży	363	443	- 1 672	- 313
Pozostałe przychody / koszty operacyjne netto	464	144	404	280
Zysk / Strata na działalności operacyjnej (EBIT)	827	587	- 1 268	- 33
Przychody / koszty finansowe netto	- 220	- 107	- 58	- 38
Wycena udziałów	- 19	- 19	- 19	- 19
Zysk / Strata przed opodatkowaniem	588	461	- 1 345	- 90
Podatek dochodowy	- 543	- 361	116	- 92
Zysk / Strata netto	45	100	- 1 229	- 182
Podstawowy i rozwodniony zysk / strata netto na jedną akcję (zł)	0,02	0,04	- 0,49	- 0,07
Zysk / Strata za okres	45	100	- 1 229	- 182
Inne całkowite dochody	-	-	-	-
Aktywa finansowe dostępne do sprzedaży	-	-	-	-
Zabezpieczenie przepływów pieniężnych	-	-	-	-
Zyski/straty aktuarialne	-	-	-	-
Podatek dochodowy dotyczący innych całkowitych dochodów	-	-	-	-
Inne całkowite dochody netto	-	-	-	-
Całkowity dochód za okres	45	100	- 1 229	- 182
Zysk / Strata netto przypadająca na:				
akcjonariuszy jednostki dominującej	45	100	- 1 229	- 182
akcjonariuszy/udziałowców niekontrolujących	-	-	-	-

2.3. Skrócone śródroczne skonsolidowane sprawozdanie z przepływów pieniężnych

<i>Przepływy pieniężne z działalności operacyjnej</i>	od 01.01.2017 do 30.06.2017	<i>od 01.01.2016 do 30.06.2016</i>
	<i>PLN'000</i>	<i>PLN'000</i>
Zysk / Strata przed opodatkowaniem	588	- 1 345
Amortyzacja	2 629	2 239
Odsetki finansowe netto	58	4
Wynik na działalności inwestycyjnej	- 77	- 696
Zmiana stanu należności	105	3 813
Zmiana stanu pozostałych aktywów	28	- 172
Zmiana stanu rezerw i pozostałych pasywów	- 381	29
Zmiana stanu zobowiązań z tyt. dostaw i usług w faktoringu odwrotnym	260	-
Zmiana stanu zobowiązań krótkoterminowych	- 3 266	- 1 576
Środki pieniężne netto z działalności operacyjnej	- 56	2 296
Podatek dochodowy zapłacony	- 147	- 98
Przepływy pieniężne netto z działalności operacyjnej	- 203	2 198
<i>Przepływy pieniężne z działalności inwestycyjnej</i>		
Wpływy	392	1 629
Sprzedaż rzeczowych aktywów trwałych i wartości niematerialnych	291	1 543
Otrzymane zwroty pożyczek	28	40
Otrzymane odsetki z działalności inwestycyjnej	73	46
Wydatki	- 1 356	- 1 339
Zakup rzeczowych aktywów trwałych oraz wartości niematerialnych	- 1 356	- 1 339
Przepływy pieniężne netto z działalności inwestycyjnej	- 964	290
<i>Przepływy pieniężne z działalności finansowej</i>		
Wpływy	-	604
Zaciągnięcie pożyczek i kredytów	-	604
Wydatki	- 2 468	- 1 299
Splata pożyczek i kredytów	- 1 426	- 21
Zapłata rat leasingu finansowego	- 962	- 1 226
Płatności z tytułu odsetek finansowych	- 80	- 52
Przepływy pieniężne netto z działalności finansowej	- 2 468	- 695
<i>Przepływy razem</i>		
Przepływy pieniężne netto razem	- 3 635	1 793
Bilansowa zmiana stanu środków pieniężnych	- 3 635	1 793
Środki pieniężne na początek okresu	6 628	3 854
Środki pieniężne na koniec okresu	2 993	5 647

2.4. Skrócone śródroczne skonsolidowane zestawienie zmian w kapitale własnym

	Kapitał podstawowy	Kapitał z emisji akcji powyżej ich wartości nominalnej	Zyski zatrzymane	Kapitał rezerwowy z tytułu emisji akcji pracowniczych	Wynik okresu bieżącego	Razem kapitał własny
Stan na 01.01.2016	2 485	12 070	12 607	349	-	27 511
Wynik netto od 01.01.2016 do 30.06.2016	-	-	-	-	- 1 229	- 1 229
Uchwalona dywidenda	-	-	- 2 485	-	-	- 2 485
Stan na 30.06.2016	2 485	12 070	10 122	349	- 1 229	23 797
Stan na 01.01.2016	2 485	12 070	12 607	349	-	27 511
Wynik netto za 2016	-	-	-	-	417	417
Wyptacona dywidenda	-	-	- 2 485	-	-	- 2 485
Stan na 31.12.2016	2 485	12 070	10 122	349	417	25 443
Stan na 01.01.2017	2 485	12 070	10 539	349	-	25 443
Wynik netto od 01.01.2017 do 30.06.2017	-	-	-	-	45	45
Uchwalona dywidenda	-	-	- 2 485	-	-	- 2 485
Stan na 30.06.2017	2 485	12 070	8 054	349	45	23 003

2.5. Wybrane informacje objaśniające

2.5.1. Dane podstawowe

Grupa Kapitałowa K2 Internet (Grupa K2 Internet, Grupa K2, Grupa) z siedzibą w Warszawie, ul. Domaniewska 44a 02-672 Warszawa, jest grupą spółek zajmujących się tworzeniem rozwiązań dla handlu elektronicznego, serwisów internetowych na stronach www, reklamą internetową, usługami IT oraz świadczeniem usług w chmurze obliczeniowej. Grupa K2 konsekwentnie buduje pozycję partnera największych polskich oraz zagranicznych organizacji we wszystkich aspektach ich obecności online.

Skrócone śródroczne skonsolidowane sprawozdanie finansowe obejmuje:

- jednostkę dominującą K2 Internet S.A.,
- podmioty zależne (konsolidowane metodą pełną):
 - K2 Media S.A., w którym jednostka dominująca posiada 100% akcji,
 - FABRITY K2 Sp. z o.o., w którym jednostka dominująca posiada 100% udziałów,
 - K2 Search Sp. z o.o., w którym jednostka dominująca posiada 100% udziałów,
 - Agencja K2.pl Sp. z o.o. S.K.A., w którym jednostka dominująca posiada 100% akcji,
 - K2 TM Sp. z o.o., w którym jednostka zależna Agencja K2.pl Sp. z o.o. S.K.A. posiada 99,95% udziałów i jednostka dominująca posiada 0,05% udziałów,
 - OKTAWAVE Sp. z o.o., w którym jednostka dominująca posiada 100% udziałów,
 - K2.pl Sp. z o.o., w którym jednostka dominująca posiada 100% udziałów.
- wspólne ustalenia umowne (wyceniane metodą praw własności):
 - Newnited Sp. z o.o., w którym jednostka zależna K2 Media S.A. posiada 50% udziałów.

Dane podmiotu dominującego

Dane jednostki dominującej K2 Internet S.A.

Nazwa: K2 Internet Spółka Akcyjna (K2 Internet S.A.)

Siedziba na dzień sporządzenia skonsolidowanego raportu półrocznego: ul. Domaniewska 44a, 02-672 Warszawa

Przedmiot działalności:

- pozostała działalność usługowa w zakresie technologii informatycznych i komputerowych;
- tworzenie rozwiązań dla handlu elektronicznego;
- tworzenie serwisów internetowych na stronach www oraz aplikacji multimedialnych;
- działalność portali internetowych;
- działalność agencji reklamowych;
- przetwarzanie danych, zarządzanie stronami internetowymi (hosting) i podobna działalność.

Podstawy prawne działalności:

K2 Internet Spółka Akcyjna została utworzona Aktem Notarialnym Nr A-3806/2000 z dnia 08 czerwca 2000 r. Jednostka dominująca jest wpisana do Krajowego Rejestru Sądowego prowadzonego przez Sąd Rejonowy dla m. st. Warszawy w Warszawie, XIII Wydział Gospodarczy pod numerem KRS 0000059690. Jednostce dominującej nadano numer statystyczny REGON 016378720 oraz numer identyfikacji podatkowej NIP 9511983801.

Czas trwania Jednostki dominującej: nieoznaczony

Skład Zarządu:

- Tomasz Tomczyk – Prezes Zarządu
- Rafał Ciszewski – Wiceprezes Zarządu
- Łukasz Lewandowski – Wiceprezes Zarządu

Skład Rady Nadzorczej na dzień przekazania niniejszego raportu do publikacji:

- Grzegorz Stulgis – Przewodniczący Rady Nadzorczej
- Janusz Żebrowski – Wiceprzewodniczący Rady Nadzorczej
- Tomasz Wołynko – Członek Rady Nadzorczej
- Robert Rządca – Członek Rady Nadzorczej
- Dariusz Ciborski – Członek Rady Nadzorczej

Dane dotyczące jednostki dominującej w stosunku do K2 Internet S.A.:

Według stanu na dzień bilansowy, tj. 30 czerwca 2017 r. K2 Internet S.A. nie jest w sposób pośredni lub bezpośredni kontrolowana przez inny podmiot.

Informacje dotyczące znaczących akcjonariuszy

Według najlepszej wiedzy Emitenta na dzień zatwierdzenia niniejszego skróconego śródrocznego skonsolidowanego sprawozdania do publikacji, znaczącymi akcjonariuszami K2 Internet S.A., tj. posiadającymi co najmniej 5% liczby głosów na Walnym Zgromadzeniu, byli:

Akcjonariusze	Liczba posiadanych akcji	Udział % w kapitale zakładowym	Udział % w ogólnej liczbie głosów na WZA
Janusz Żebrowski ¹	405 123	16,30%	16,30%
Ipopema 30 FIZ Aktywów Niepublicznych ²	248 500	10,00%	10,00%
Opoka TFI ³	201 856	8,12%	8,12%
Bożena i Andrzej Kosińscy	170 603	6,87%	6,87%

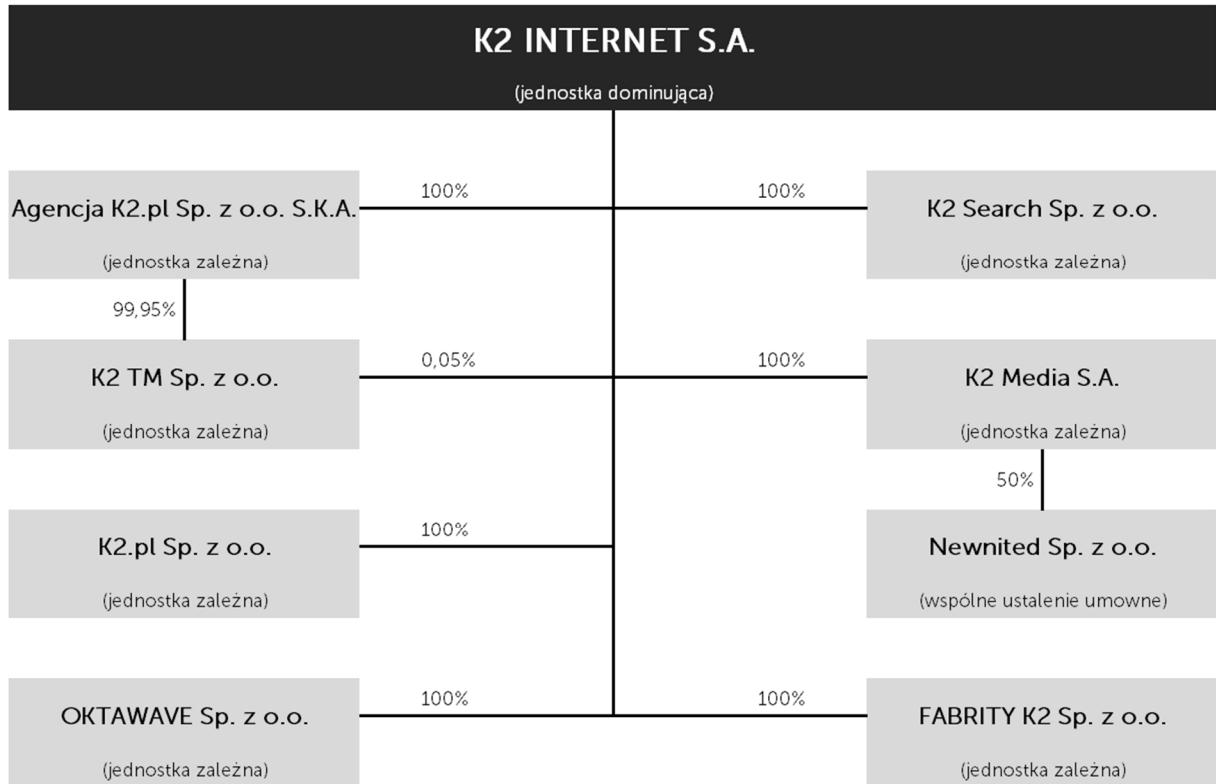
¹Dane na dzień 4 czerwca 2017 r. (dzień rejestracji) na podstawie listy osób uprawnionych do udziału w ZWZA K2 Internet S.A. w dniu 20 czerwca 2017 r.

²Podmiot powiązany z Grzegorzem Stulgisem - Przewodniczącym Rady Nadzorczej

³Podmiot powiązany z Tomaszem Wołynko - Członkiem Rady Nadzorczej

Opis organizacji Grupy Kapitałowej K2 Internet na dzień 30 czerwca 2017 r.

Na dzień 30 czerwca 2017 r. oraz na dzień zatwierdzenia niniejszego skróconego śródrocznego skonsolidowanego sprawozdania finansowego do publikacji K2 Internet S.A. była podmiotem dominującym dla 7 spółek. Wszystkie jednostki zależne konsolidowane były metodą pełną.



2.5.2. Podstawa prawna sporządzenia skróconego śródrocznego skonsolidowanego sprawozdania finansowego

Oświadczenie o zgodności z MSSF

Niniejsze skrócone śródroczne skonsolidowane sprawozdanie finansowe zostało sporządzone zgodnie z Międzynarodowymi Standardami Sprawozdawczości Finansowej („MSSF”) zatwierdzonymi przez Unię Europejską, opublikowanymi i obowiązującymi na dzień 30 czerwca 2017 r., a w kwestiach nieuregulowanych w tych standardach zgodnie z ustawą o rachunkowości.

Podstawa prawna sporządzenia skróconego śródrocznego skonsolidowanego sprawozdania finansowego

Prezentowane sprawozdanie finansowe przedstawia: sytuację finansową Grupy Kapitałowej K2 Internet na dzień 30 czerwca 2017 r. oraz dane porównawcze na 31 grudnia 2016 r. jak również na dzień 30 czerwca 2016 r., wyniki jej działalności za okres 6 i 3 miesięcy, oraz przepływy pieniężne za okres 6 miesięcy, zakończony dnia 30 czerwca 2017 r. i 30 czerwca 2016 r.

Niniejsze skrócone śródroczne skonsolidowane sprawozdanie finansowe Grupy Kapitałowej K2 Internet zostało sporządzone zgodnie z MSR 34 „Śródroczna sprawozdawczość finansowa” oraz zgodnie z pozostałymi MSR i MSSF mającymi zastosowanie.

Do skonsolidowanego okresowego raportu Grupy Kapitałowej dołączono skrócone śródroczne jednostkowe sprawozdanie finansowe K2 Internet S.A. obejmujące ten sam okres sprawozdawczy wraz z danymi porównawczymi, co śródroczne skrócone skonsolidowane sprawozdanie finansowe.

Skrócone śródroczne skonsolidowane sprawozdanie finansowe nie obejmuje wszystkich informacji oraz ujawnień wymaganych w rocznym skonsolidowanym sprawozdaniu finansowym, dlatego należy je czytać łącznie ze skonsolidowanym sprawozdaniem finansowym Grupy Kapitałowej za rok obrotowy zakończony 31 grudnia 2016 r.

W niniejszym śródrocznym skróconym skonsolidowanym sprawozdaniu finansowym, dokonane przez Zarząd jednostki dominującej istotne osądy w zakresie stosowania przez Grupę Kapitałową zasad rachunkowości i główne źródła szacowania niepewności były takie same jak opisane w skonsolidowanym sprawozdaniu finansowym Grupy Kapitałowej za rok zakończony 31 grudnia 2016 r.

Zastosowanie nowych standardów i interpretacji

Standardy i interpretacje zatwierdzone przez UE i oczekujące na zatwierdzenie

Standardy i interpretacje zastosowane po raz pierwszy w 2017 roku

Zasady (polityki) rachunkowości zastosowane do sporządzenia niniejszego skonsolidowanego sprawozdania finansowego są spójne z tymi, które zastosowano przy sporządzaniu skonsolidowanego sprawozdania finansowego grupy za rok zakończony 31 grudnia 2016 r. Zasady te są stosowane w sposób ciągły we wszystkich latach objętych niniejszym skonsolidowanym sprawozdaniem finansowym i nie uległy istotnym zmianom od ostatniego rocznego skonsolidowanego sprawozdania finansowego za wyjątkiem wynikających ze zmian przepisów.

Do dnia zatwierdzenia niniejszego skonsolidowanego sprawozdania finansowego nie wystąpiły zmiany do istniejących standardów, które zostały wydane przez Radę Międzynarodowych Standardów Rachunkowości (RMSR) i zatwierdzone do stosowania w UE, oraz które miałyby wejść w życie po raz pierwszy w sprawozdaniu finansowym Grupy za 2017 rok.

Standardy i interpretacje, jakie zostały już opublikowane i zatwierdzone przez UE, ale jeszcze nie weszły w życie

- MSSF 9 „Instrumenty finansowe” (obowiązujący w odniesieniu do okresów rocznych rozpoczynających się 1 stycznia 2018 roku lub po tej dacie),
- MSSF 15 „Przychody z umów z klientami” oraz zmiany do MSSF 15 „Data wejścia w życie MSSF 15” (obowiązujący w odniesieniu do okresów rocznych rozpoczynających się 1 stycznia 2018 roku lub po tej dacie).

Standardy i Interpretacje przyjęte przez RMSR, ale jeszcze niezatwierdzone do stosowania w UE

MSSF w kształcie zatwierdzonym przez UE nie różnią się obecnie w znaczący sposób od regulacji przyjętych przez Radę Międzynarodowych Standardów Rachunkowości (RMSR), z wyjątkiem poniższych standardów, zmian do standardów i interpretacji, które według stanu na dzień 30 czerwca 2017 r. nie zostały jeszcze przyjęte do stosowania w UE (poniższe daty wejścia w życie odnoszą się do standardów w wersji pełnej):

- MSSF 14 „Odroczone salda z regulowanej działalności” (obowiązujący w odniesieniu do okresów rocznych rozpoczynających się 1 stycznia 2016 roku lub po tej dacie),
- MSSF 16 „Leasing” (obowiązujący w odniesieniu do okresów rocznych rozpoczynających się 1 stycznia 2019 roku lub po tej dacie),
- MSSF 17 „Umowy ubezpieczeniowe” (obowiązujący w odniesieniu do okresów rocznych rozpoczynających się 1 stycznia 2021 roku lub po tej dacie),
- Zmiany do MSSF 2 „Płatności na bazie akcji” – Klasyfikacja oraz wycena płatności na bazie akcji (obowiązujące w odniesieniu do okresów rocznych rozpoczynających się 1 stycznia 2018 roku lub po tej dacie),
- Zmiany do MSSF 10 „Skonsolidowane sprawozdania finansowe” oraz MSR 28 „Inwestycje w jednostkach stowarzyszonych i wspólnych przedsięwzięciach” – Sprzedaż lub wniesienie aktywów pomiędzy inwestorem a jego jednostką stowarzyszoną lub wspólnym przedsięwzięciem (prace prowadzące do zatwierdzenia niniejszych zmian zostały przez UE odłożone bezterminowo - termin wejścia w życie został odroczony przez RMSR na czas nieokreślony),
- Zmiany do MSSF 4 Stosowanie MSSF 9 „Instrumenty finansowe” łącznie z MSSF 4 „Umowy ubezpieczeniowe” (obowiązujące w odniesieniu do okresów rocznych rozpoczynających się dnia 1 stycznia 2018 roku lub później),
- Zmiany do MSR 7 „Sprawozdanie z przepływów pieniężnych” – Inicjatywa w odniesieniu do ujawnień (obowiązujące w odniesieniu do okresów rocznych rozpoczynających się 1 stycznia 2017 roku lub po tej dacie),
- Zmiany do MSR 12 „Podatek dochodowy” – Ujmowanie aktywów z tytułu odroczonego podatku dochodowego od niezrealizowanych strat (obowiązujący w odniesieniu do okresów rocznych rozpoczynających się 1 stycznia 2017 roku lub po tej dacie),
- Wyjaśnienia do MSSF 15 „Przychody z tytułu umów z klientami” (obowiązujące w odniesieniu do okresów rocznych rozpoczynających się dnia 1 stycznia 2018 roku lub później),
- Zmiany do MSSF 2 „Klasyfikacja i wycena transakcji płatności na bazie akcji” (obowiązujące w odniesieniu do okresów rocznych rozpoczynających się dnia 1 stycznia 2018 roku lub później),
- Zmiany wynikające z przeglądu MSSF 2014-2016 (zmiany do MSSF 12 obowiązujące w odniesieniu do okresów rocznych rozpoczynających się dnia 1 stycznia 2017 roku lub później, natomiast Zmiany do MSSF 1 oraz MSR 28 obowiązujące w odniesieniu do okresów rocznych rozpoczynających się dnia 1 stycznia 2018 roku lub później),
- Interpretacja KIMSF 22 „Transakcje w walucie obcej i zaliczki” (obowiązujące w odniesieniu do okresów rocznych rozpoczynających się dnia 1 stycznia 2018 roku lub później),
- Zmiany do MSR 40 - Przeniesienie nieruchomości inwestycyjnej (obowiązujące w odniesieniu do okresów rocznych rozpoczynających się dnia 1 stycznia 2018 roku lub później).

Wpływ nowego standardu MSSF 16 skutkować będzie ujęciem w sprawozdaniu z sytuacji finansowej jako leasingobiorcy umów najmu, dzierżawy, użytkowania i leasingu, których do momentu pierwszego zastosowania standardu nie kwalifikowano jako leasing finansowy. Spółka planuje zakończenie prac nad analizą wpływu standardu MSSF 16 najpóźniej do 2018 roku.

Według szacunków Grupy, pozostałe w/w standardy, interpretacje i zmiany do standardów nie miałyby istotnego wpływu na sprawozdanie finansowe, jeżeli zostałyby zastosowane przez jednostkę na dzień bilansowy.

Jednocześnie nadal poza regulacjami przyjętymi przez UE pozostaje rachunkowość zabezpieczeń portfela aktywów i zobowiązań finansowych, których zasady nie zostały zatwierdzone do stosowania w UE.

Według szacunków Grupy, zastosowanie rachunkowości zabezpieczeń portfela aktywów lub zobowiązań finansowych według MSR 39 „Instrumenty finansowe: ujmowanie i wycena” nie miałyby istotnego wpływu na sprawozdanie finansowe, jeżeli zostałyby przyjęte do stosowania na dzień bilansowy.

Waluta pomiaru i waluta skróconego śródrocznego skonsolidowanego sprawozdania finansowego

Walutą pomiaru Grupy i walutą sprawozdawczą niniejszego skróconego śródrocznego skonsolidowanego sprawozdania finansowego jest złoty polski. Dane w skróconym śródrocznym skonsolidowanym sprawozdaniu finansowym zostały wykazane w tysiącach złotych, chyba że w konkretnych sytuacjach zostały podane z większą dokładnością.

Kontynuacja działalności

Niniejsze skrócone śródroczne skonsolidowane sprawozdanie finansowe zostało sporządzone przy założeniu kontynuowania działalności w dającej się przewidzieć przyszłości. Na dzień sporządzenia skróconego śródrocznego skonsolidowanego sprawozdania finansowego nie istnieją żadne okoliczności wskazujące na zagrożenie kontynuacji działalności gospodarczej przez jednostkę dominującą.

Zatwierdzenie skróconego śródrocznego skonsolidowanego sprawozdania finansowego

Niniejsze skrócone śródroczne skonsolidowane sprawozdanie finansowe zostało zatwierdzone do publikacji przez Zarząd jednostki dominującej w dniu 30 sierpnia 2017 r.

2.5.3. Polityka rachunkowości

W skróconym śródrocznym skonsolidowanym sprawozdaniu finansowym przestrzegano tych samych zasad (polityki) rachunkowości i metod obliczeniowych co w ostatnim rocznym skonsolidowanym sprawozdaniu finansowym. Grupa zamierza przyjąć opublikowane, lecz nie obowiązujące do dnia publikacji niniejszego śródrocznego skróconego skonsolidowanego sprawozdania finansowego zmiany MSSF, zgodnie z datą ich wejścia w życie. Oszacowanie wpływu zmian oraz nowych MSSF na przyszłe skonsolidowane sprawozdanie finansowe Grupy zostało przedstawione w skonsolidowanym sprawozdaniu finansowym za rok 2016.

2.5.4. Segmenty operacyjne

Działalność Grupy K2 została przedstawiona w ramach 4 segmentów operacyjnych:

- **Segment agencyjny** skupiający działalność agencji reklamowych (Agencja K2);
- **Segment mediowy** obejmujący m.in. działalność pośrednictwa mediowego, marketingu w wyszukiwarkach i badań mediowych (biznesy K2 Media, K2 Search);
- **Segment infrastrukturalny** świadczący usługi przetwarzania danych w chmurze pod marką OKTAWAVE oraz usługi hostingu zarządzanego;
- **Segment rozwiązań IT** (marka FABRITY) dostarczający kompleksowe wsparcie w zakresie tworzenia oprogramowania dla biznesu, doradztwa i realizacji projektów informatycznych.

Przedstawiony podział segmentów pozwala na zarządcze zaprezentowanie wyodrębnionych typów działalności Grupy K2, które z uwagi na osiągniętą wagę w skali Grupy K2 zasługują na odrębną analizę i których wyniki finansowe są regularnie przeglądane przez Zarząd jednostki dominującej. W analizie segmentowej wyodrębniono ponadto Koszty zakupu usług mediowych, marketingowych i licencji, które stanowią usługi firm trzecich odsprzedawanych dalej Klientom spółek Grupy lub będących komponentem dostarczanych kompleksowych usług. Przychody ze sprzedaży usług pomniejszone o koszty zakupu usług mediowych, marketingowych i licencji stanowią przychody ze sprzedaży usług własnych (Przychody operacyjne), które w procesie zarządzania są istotnym elementem do analizy zyskowności i rozwoju biznesu.

Z uwagi na fakt, że dane dot. aktywów, zobowiązań, istotnych pozycji niepieniężnych innych niż amortyzacja oraz kosztów z tyt. odsetek nie są agregowane na poziomie segmentów, a organ odpowiedzialny na poziomie Grupy Kapitałowej podejmuje decyzje dot. tych pozycji przede wszystkim przy uwzględnieniu danych i interesów całej Grupy, pozycje te nie zostały wyodrębnione na poziomie segmentów operacyjnych.

Segmenty operacyjne

od 01.01.2017
do 30.06.2017

	Segment agencyjny	Segment mediowy	Segment infrastrukturalny	Segment rozwiązań IT	Wyłączenia	Grupa K2
	PLN'000	PLN'000	PLN'000	PLN'000	PLN'000	PLN'000
Przychody ze sprzedaży usług	17 775	21 380	6 114	5 161	- 2 250	48 180
Koszty zakupu usług mediowych, marketingowych i licencji	- 6 599	- 14 658	- 1 139	- 380	1 394	- 21 382
Przychody ze sprzedaży usług własnych	11 176	6 722	4 975	4 781	- 856	26 798
Koszty sprzedanych usług	- 8 756	- 5 173	- 5 377	- 4 032	767	- 22 571
Zysk / Strata brutto ze sprzedaży	2 420	1 549	- 402	749	- 89	4 227
Koszty ogólnego zarządu	- 1 943	- 949	- 390	- 671	89	- 3 864
Zysk / Strata ze sprzedaży	477	600	- 792	78	-	363
Pozostałe przychody / koszty operacyjne netto	111	103	230	20	-	464
Zysk / Strata na działalności operacyjnej (EBIT)	588	703	- 562	98	-	827
Amortyzacja	337	352	1 844	96	-	2 629
EBITDA	925	1 055	1 282	194	-	3 456

Segmenty operacyjne

od 01.01.2016
do 30.06.2016

	Segment agencyjny	Segment mediowy	Segment infrastrukturalny	Segment rozwiązań IT	Wytączenia	Grupa K2
	<i>PLN'000</i>	<i>PLN'000</i>	<i>PLN'000</i>	<i>PLN'000</i>	<i>PLN'000</i>	<i>PLN'000</i>
Przychody ze sprzedaży usług	19 115	14 972	5 878	3 865	-3 151	40 679
Koszty zakupu usług mediowych, marketingowych i licencji	- 7 875	- 9 985	- 1 127	- 308	2 514	- 16 781
Przychody ze sprzedaży usług własnych	11 240	4 987	4 751	3 557	- 637	23 898
Koszty sprzedanych usług	- 9 679	- 4 115	- 5 049	- 3 266	465	- 21 644
Zysk / Strata brutto ze sprzedaży	1 561	872	- 298	291	- 172	2 254
Koszty ogólnego zarządu	- 2 190	- 905	- 347	- 656	172	- 3 926
Strata ze sprzedaży	- 629	- 33	- 645	- 365	-	- 1 672
Pozostałe przychody / koszty operacyjne netto	101	58	248	- 3	-	404
Zysk / Strata na działalności operacyjnej (EBIT)	- 528	25	- 397	- 368	-	- 1 268
Amortyzacja	320	371	1 463	85	-	2 239
EBITDA	- 208	396	1 066	- 283	-	971

2.5.5. Uzupełniające informacje o kosztach operacyjnych Grupy K2

<i>Koszty według rodzaju</i>	<i>od 01.01.2017 do 30.06.2017</i>	<i>od 01.04.2017 do 30.06.2017</i>	<i>od 01.01.2016 do 30.06.2016</i>	<i>od 01.04.2016 do 30.06.2016</i>
Amortyzacja	2 629	1 296	2 239	1 132
Materiały i energia	671	279	595	333
Usługi obce ¹	30 468	14 181	26 927	13 398
Podatki i opłaty	250	109	307	93
Wynagrodzenia	11 301	5 650	9 567	5 166
Ubezpieczenia społeczne i inne	1 548	757	1 355	699
Pozostałe koszty	950	671	1 361	1 110
Razem	47 817	22 943	42 351	21 931

¹Na pozycję usługi obce składają się głównie koszty: zakupu usług mediowych, produkcji reklamowych, najmu powierzchni biurowych oraz innych podwykonawców.

2.5.6. Rezerwy na zobowiązania Grupy K2

<i>Rezerwy na zobowiązania</i>	<i>30.06.2017</i>	<i>31.12.2016</i>	<i>30.06.2016</i>
Rezerwa na usługi audytorskie	19	62	50
Rezerwa na urlopy	705	605	576
Rezerwa na wynagrodzenia	642	130	39
Rezerwa na pozostałe koszty dotyczące bieżącego okresu	519	381	163
Razem:	1 885	1 178	828

2.5.7. Odpisy aktualizujące należności Grupy K2

<i>Odpisy aktualizujące należności</i>	<i>od 01.01.2017 do 30.06.2017</i>	<i>od 01.01.2016 do 31.12.2016</i>	<i>od 01.01.2016 do 30.06.2016</i>
Odpisy aktualizujące na początek okresu	585	582	582
Utworzenie odpisów	762	347	100
Rozwiązanie odpisów	- 964	- 344	- 94
Odpisy aktualizujące na koniec okresu	383	585	588

2.5.8. Szacunki dotyczące przychodów

Przychody z tytułu umów o świadczenie usług ujmuje się poprzez odniesienie do stopnia zaawansowania realizacji danej umowy. Jeżeli efekt umowy o świadczenie usług można wiarygodnie oszacować, przychody i koszty ujmuje się poprzez odniesienie do stopnia zaawansowania realizacji umowy na dzień bilansowy. Wszelkie zmiany w zakresie prac, rozszczenia oraz premie są rozpoznawane w stopniu, w jakim zostały one uzgodnione z klientem. W przypadku, kiedy wartości umowy nie da się wiarygodnie oszacować, przychody z tytułu umowy ujmuje się w stopniu, w jakim jest prawdopodobne, że poniesione w związku z umową koszty zostaną nimi pokryte.

<i>Szacunki dotyczące przychodów</i>	<i>30.06.2017</i>	<i>31.12.2016</i>	<i>30.06.2016</i>
Oszacowana wartość przychodów	6 146	6 155	5 647

2.5.9. Zmiany zobowiązań warunkowych lub aktywów warunkowych

W okresie od przekazania poprzedniego skróconego śródrocznego skonsolidowanego sprawozdania finansowego spółkom z Grupy K2 zostały udzielone:

- podwyższenie wartości gwarancji w związku z podpisaniem aneksu podwyższającego wartość umowy, gwarancja ubezpieczeniowa należytego usunięcia wad i usterek, na łączną kwotę 50 tys. PLN, obowiązującą do dnia 29 czerwca 2018 r.
- gwarancja ubezpieczeniowa należytego wykonania umowy, na łączną kwotę 100 tys. PLN, obowiązującą do dnia 05 lipca 2017 r.
- gwarancja ubezpieczeniowa zapłaty wadium, na łączną kwotę 200 tys. PLN, obowiązującą do dnia 29 lipca 2017 r.
- gwarancja ubezpieczeniowa zapłaty wadium, na łączną kwotę 100 tys. PLN, obowiązującą do dnia 12 sierpnia 2017 r.
- gwarancja ubezpieczeniowa zapłaty wadium, na łączną kwotę 100 tys. PLN, obowiązującą do dnia 21 września 2017 r.
- gwarancja ubezpieczeniowa zapłaty wadium, na łączną kwotę 100 tys. PLN, obowiązującą do dnia 01 września 2017 r.

2.5.10. Zobowiązania z tytułu kredytów

Dnia 28 czerwca 2017 r. została przedłużona umowa kredytowa z Bankiem Handlowym w Warszawie S.A. o kredyt w rachunku bieżącym w kwocie 6.000 tys. zł. Limit kredytowy jest dostępny dla kredytobiorców tj. dla spółek z Grupy K2 w następujących sublimitach: K2 Internet S.A. w wysokości 6.000.000,00 zł, K2 Media S.A. w wysokości 6.000.000,00 zł, FABRITY K2 Sp. z o.o. w wysokości 2.000.000,00 zł, K2 Search Sp. z o.o. w wysokości 6.000.000,00 zł, Agencja K2.pl Sp. z o.o. S.K.A. w wysokości 6.000.000,00 zł, K2.pl Sp. z o.o. w wysokości 2.000.000,00 zł i OKTAWAVE Sp. z o.o. w wysokości 2.000.000,00 zł. Kredyt udzielony jest do dnia 28 czerwca 2018 r., w którym to kredytobiorca musi dokonać ostatecznej spłaty kredytu w całości wraz z należnymi Bankowi odsetkami, prowizjami i kosztami.

W prezentowanym okresie w Grupie nie nastąpiły naruszenia w terminach spłat oraz innych warunków umów kredytowych mogących skutkować żądaniem wcześniejszej spłaty danego zadłużenia.

2.5.11. Objasnienia dotyczące sezonowości lub cykliczności działalności w prezentowanym okresie

Branża mediowa i usługi związane z e-marketingiem charakteryzują się sezonowością. Zwykle większa część przychodów i zysków realizowana jest w czwartym kwartale.

2.5.12. Pozycje nietypowe wpływające na aktywa, zobowiązania, kapitał, wynik finansowy netto lub przepływy środków pieniężnych

Grupa dokonała przeszacowania aktywa na odroczony podatek dochodowy w spółkach zależnych, co miało wpływ na wyższy podatek dochodowy a w rezultacie niższy wynik netto.

2.5.13. Emisje, wykup i spłaty dłużnych i kapitałowych papierów wartościowych

Nie miały miejsca.

2.5.14. Dywidendy

W prezentowanym okresie, dnia 20 czerwca 2017 r. Walne Zgromadzenie Akcjonariuszy jednostki dominującej podjęło uchwałę Nr 7, na podstawie której przeznaczono do podziału między akcjonariuszy jednostki dominującej tytułem dywidendy kwotę 2.485.032,00 PLN (słownie: dwa miliony czterysta osiemdziesiąt pięć tysięcy trzydzieści dwa złote). Na kwotę dywidendy składa się kapitał zapasowy jednostki dominującej pochodzący z zysku z lat ubiegłych. Kwota dywidendy przypadająca na jedną akcję wyniosła 1 PLN (jeden złoty). Dzień dywidendy ustalono na 16 sierpnia 2017 r. a wypłata dywidendy nastąpi 10 listopada 2017 r. Liczba akcji objętych dywidendą wynosiła 2.485.032.

2.5.15. Nabycie rzeczowych aktywów trwałych i wartości niematerialnych

<i>Nabycie aktywów trwałych</i>	<i>od 01.01.2017 do 30.06.2017</i>	<i>od 01.01.2016 do 30.06.2016</i>
Zwiększenie wartości brutto rzeczowych aktywów w wyniku nabycia, w tym:	1 475	3 853
- w wyniku nabycia w leasingu finansowym	- 1 033	- 3 277
Zwiększenie wartości brutto wartości niematerialnych	914	763
Zakup rzeczowych aktywów trwałych oraz wartości niematerialnych	1 356	1 339

Grupa nie posiada poczynionych zobowiązań na rzecz dokonania zakupu rzeczowych aktywów trwałych.

2.5.16. Transakcje z jednostkami powiązаныmi w tym Radą Nadzorczą i Zarządem jednostki dominującej

<i>Wynagrodzenia brutto członków Zarządu i Rady Nadzorczej jednostki dominującej w Grupie K2 Internet</i>	<i>od 01.01.2017 do 30.06.2017</i>	<i>od 01.01.2016 do 31.12.2016</i>	<i>od 01.01.2016 do 30.06.2016</i>
Zarząd	666	1 403	754
Rada Nadzorcza	48	86	33

Koszty operacyjne poniesione na rzecz Newnited Sp. z o.o. w pierwszym półroczu 2017 wyniosły 4 tys. zł, a saldo należności na dzień 30 czerwca 2016 wynosiło 654 tys. zł.

2.5.17. Płatności w formie akcji

Zgodnie z informacją zawartą w raportach bieżących: RB 6/2017 z dnia 27 kwietnia 2017 r. i RB 8/2017 z dnia 9 maja 2017 r. Grupa Kapitałowa przyznała programy płatności w formie akcji dla kluczowych menedżerów swojej spółki zależnej OKTAWAVE Sp. z o.o. Programy te zakładają możliwość nabycia przez tych menedżerów udziałów w OKTAWAVE Sp. z o.o. Zgodnie z akapitem 43C MSSF programy te zaklasyfikowane zostały przez Grupę jako programy rozliczane gotówką.

– Program: Udziały 1

W ramach tego programu kierownictwo OKTAWAVE Sp. z o.o. ma prawo do nabycia 10% udziałów w Spółce od K2 Internet S.A. za stałą cenę 900 tys. zł do 15 marca 2018 roku. Program ten stanowi opcję daną kierownictwu Spółki. Wykorzystanie jej nie jest uzależnione od jakichkolwiek warunków. Opcje zostały już objęte. Na dzień raportowy opcje nie zostały wykonane.

– Program: Udziały 2

W ramach tego programu kierownictwo OKTAWAVE Sp. z o.o. otrzyma prawo do zakupienia dodatkowych udziałów (maksymalnie 9%), w przypadku spełnienia warunku osiągnięcia niefinansowych wyników przez kierownictwo do 15 marca 2018 roku, za cenę 1 zł za udział. Liczba dostępnych udziałów w tej puli uzależniona jest przede wszystkim, ale nie jedynie, od wyceny udziałów OKTAWAVE Sp. z o.o. w transakcji wyjścia.

Wartość godziwa opcji w obu programach została wyliczona przy pomocy modelu Blacka-Scholesa. Jako cenę akcji przyjęto szacunkową wartość OKTAWAVE Sp. z o.o. określoną za pomocą metody porównawczej, oczekiwaną zmienność cen oszacowano na podstawie zmienności cen rynkowych akcji grupy porównawczej z 250 notowań przed datą wyceny.

Wartość godziwa Opcji I w programie Udziały 1 na moment publikacji była nieistotna z punktu widzenia skróconego śródrocznego sprawozdania finansowego. Realizacja programu Udziały 2 dot. Opcji II uzależniona jest od pozyskania inwestora strategicznego dla aktywów segmentu infrastrukturalnego, w tym spółki OKTAWAVE Sp. z o.o., na warunkach oczekiwanych przez K2 Internet S.A. Biorąc pod uwagę stopień zaawansowania tego procesu, na dzień zatwierdzenia skróconego śródrocznego sprawozdania finansowego nie istniały przesłanki pozwalające stwierdzić czy i na jakich warunkach transakcja będzie miała miejsce. W konsekwencji Zarząd K2 Internet S.A. szacuje, że uprawdopodobniona liczba opcji, które zostaną objęte wynosi 0, w związku z czym rozpoznany w skróconym śródrocznym sprawozdaniu koszt programu wynosił 0. W przypadku zmiany przesłanek wynikających z postępu procesu w przyszłości, Zarząd K2 Internet S.A. ponownie oszacuje aktualną liczbę opcji, które zostaną objęte i ujawni wyniki tych szacunków w sprawozdaniu finansowym.

2.5.18. Informacje o istotnych zdarzeniach po dniu bilansowym

Po zakończeniu okresu śródrocznego nie nastąpiły istotne zdarzenia, które nie zostały odzwierciedlone w skróconym śródrocznym sprawozdaniu finansowym za dany okres śródroczny.

3. Jednostkowe wybrane dane finansowe K2 Internet S.A.

	od 01.01.2017 do 30.06.2017	<i>od 01.01.2016 do 30.06.2016</i>	od 01.01.2017 do 30.06.2017	<i>od 01.01.2016 do 30.06.2016</i>
	PLN'000	PLN'000	EUR'000	EUR'000
I. Przychody netto ze sprzedaży usług	8 443	9 231	1 988	2 107
II. Strata na działalności operacyjnej (EBIT)	- 495	- 297	- 117	- 68
III. EBITDA ¹	927	1 230	218	281
IV. Strata brutto	- 333	- 241	- 78	- 55
V. Zysk / Strata netto	1	- 225	-	- 51
VI. Przepływy pieniężne netto z działalności operacyjnej	599	- 1 151	141	- 263
VII. Przepływy pieniężne netto z działalności inwestycyjnej	- 4 077	739	- 960	169
VIII. Przepływy pieniężne netto z działalności finansowej	3 462	363	815	83
IX. Przepływy pieniężne netto razem	- 16	- 49	- 4	-11
X. Średnioważona liczba akcji	2 485 032	2 485 032	2 485 032	2 485 032
XI. Zysk / Strata na jedną akcję	0,00 (PLN)	- 0,09 (PLN)	0,00 (EUR)	- 0,02 (EUR)
XII. Uchwalona dywidenda na jedną akcję	1,00 (PLN)	1,00 (PLN)	0,24 (EUR)	0,23 (EUR)
	30.06.2017	<i>31.12.2016</i>	30.06.2017	<i>31.12.2016</i>
	PLN'000	PLN'000	EUR'000	EUR'000
XIII. Aktywa razem	53 369	51 820	12 627	11 713
XIV. Zobowiązania i rezerwy na zobowiązania	21 557	17 524	5 100	3 961
XV. Zobowiązania i rezerwy długoterminowe	13 285	10 247	3 143	2 316
XVI. Zobowiązania i rezerwy krótkoterminowe	8 272	7 277	1 957	1 645
XVII. Kapitał własny	31 812	34 296	7 527	7 752
XVIII. Kapitał podstawowy	2 485	2 485	588	562

Do przeliczenia danych pochodzących z skróconego śródrocznego jednostkowego sprawozdania z zysków lub strat i innych całkowitych dochodów oraz z skróconego śródrocznego jednostkowego sprawozdania z przepływów pieniężnych użyto kursów stanowiących średnią arytmetyczną kursów podawanych przez NBP na ostatni dzień miesiąca wchodzącego w skład okresu sprawozdawczego, tj.:

- z wyliczenia za okres 01.01.2016 - 30.06.2016 r. przyjęto kurs 1 EUR = 4,3805 PLN;

- z wyliczenia za okres 01.01.2017 - 30.06.2017 r. przyjęto kurs 1 EUR = 4,2474 PLN.

Do przeliczenia pozycji z jednostkowego sprawozdania z sytuacji finansowej na EUR przyjęto średni kurs NBP ustalony na ostatni dzień okresu, którego dotyczą prezentowane dane, tj.:

- na dzień 31.12.2016 r. 1 EUR = 4,4240 PLN;

- na dzień 30.06.2017 r. 1 EUR = 4,2265 PLN.

¹EBITDA rozumiana jako zysk/strata na działalności operacyjnej (EBIT) powiększony o amortyzację i odpisy na trwałą utratę wartości, jeżeli występują

4. Skrócone śródroczne jednostkowe sprawozdanie finansowe K2 Internet S.A.

4.1. Skrócone śródroczne jednostkowe sprawozdanie z sytuacji finansowej K2 Internet S.A.

Aktywa	30.06.2017	31.12.2016	30.06.2016
	PLN'000	PLN'000	PLN'000
AKTYWA TRWAŁE	43 576	42 093	43 489
Wartości niematerialne	3 493	4 352	5 215
Rzeczowe aktywa trwałe	1 378	1 892	2 360
Akcje i udziały w jednostkach zależnych	37 739	34 749	34 749
Aktywa z tytułu odroczonego podatku dochodowego	966	1 100	1 165
AKTYWA OBROTOWE	9 793	9 727	11 268
Należności z tytułu dostaw i usług	4 885	6 416	5 270
Pozostałe należności publicznoprawne	95	58	113
Pozostałe należności	574	69	249
Aktywa finansowe z tyt. udzielonych pożyczek	3 966	2 867	5 056
Pozostałe aktywa	219	247	273
Środki pieniężne i ich ekwiwalenty	54	70	307
AKTYWA RAZEM	53 369	51 820	54 757
<i>Pasywa</i>	<i>30.06.2017</i>	<i>31.12.2016</i>	<i>30.06.2016</i>
	PLN'000	PLN'000	PLN'000
KAPITAŁ WŁASNY	31 812	34 296	34 306
Kapitał podstawowy	2 485	2 485	2 485
Kapitał z emisji akcji powyżej ich wartości nominalnej	12 070	12 070	12 070
Zyski zatrzymane	16 907	19 627	19 627
Kapitał rezerwowý z tytułu emisji akcji pracowniczych	349	349	349
Wynik okresu bieżącego	1	- 235	- 225
ZOBOWIĄZANIA I REZERWY NA ZOBOWIĄZANIA	21 557	17 524	20 451
Zobowiązania i rezerwy długoterminowe	13 285	10 247	5 576
Rezerwa z tytułu odroczonego podatku dochodowego	4 615	5 083	5 388
Długoterminowe zobowiązania z tyt. leasingu finansowego	61	134	162
Długoterminowe zobowiązania z tyt. obligacji	8 601	5 012	-
Długoterminowe zobowiązania z tyt. kredytów	8	18	26
Zobowiązania i rezerwy krótkoterminowe	8 272	7 277	14 875
Zobowiązania z tytułu dostaw i usług	871	2 713	1 673
Pozostałe zobowiązania publicznoprawne	226	162	375
Zobowiązania z tytułu pożyczek i kredytów	635	507	646
Krótkoterminowe zobowiązania z tyt. leasingu finansowego	205	274	277
Krótkoterminowe zobowiązania z tyt. obligacji	-	-	5 697
Pozostałe zobowiązania	173	23	16
Zobowiązanie z tyt. uchwalonej dywidendy	2 485	-	2 485
Rezerwy na zobowiązania	613	383	318
Pozostałe pasywa	3 064	3 215	3 388
PASYWA RAZEM	53 369	51 820	54 757

4.2. Skrócone śródroczne jednostkowe sprawozdanie z zysków lub strat i innych całkowitych dochodów K2 Internet S.A.

	<i>od 01.01.2017 do 30.06.2017</i>	<i>od 01.04.2017 do 30.06.2017</i>	<i>od 01.01.2016 do 30.06.2016</i>	<i>od 01.04.2016 do 30.06.2016</i>
	<i>PLN'000</i>	<i>PLN'000</i>	<i>PLN'000</i>	<i>PLN'000</i>
Przychody ze sprzedaży usług	8 443	4 189	9 231	4 840
Koszty sprzedanych usług	- 6 623	-3 204	- 7 232	- 3 806
Zysk brutto ze sprzedaży	1 820	985	1 999	1 034
Koszty ogólnego zarządu	- 2 600	-1 276	- 2 641	- 1 367
Strata ze sprzedaży	- 780	- 291	- 642	- 333
Pozostałe przychody / koszty operacyjne netto	285	103	345	246
Strata na działalności operacyjnej (EBIT)	- 495	- 188	- 297	- 87
Przychody / koszty finansowe netto	162	201	56	115
Zysk / Strata przed opodatkowaniem	- 333	13	- 241	28
Podatek dochodowy	334	292	16	- 20
Zysk / Strata netto	1	305	- 225	8
Podstawowy i rozwodniony zysk / strata netto na jedną akcję (zł)	0,00	0,12	- 0,09	0,00
Zysk / Strata za okres	1	305	- 225	8
Inne całkowite dochody	-	-	-	-
Aktywa finansowe dostępne do sprzedaży	-	-	-	-
Zabezpieczenie przepływów pieniężnych	-	-	-	-
Zyski/straty aktuarialne	-	-	-	-
Podatek dochodowy dotyczący innych całkowitych dochodów	-	-	-	-
Inne całkowite dochody netto	-	-	-	-
Całkowity dochód za okres	1	305	- 225	8

4.3. Skrócone śródroczne jednostkowe sprawozdanie z przepływów pieniężnych K2 Internet S.A.

<i>Przepływy pieniężne z działalności operacyjnej</i>	<i>od 01.01.2017</i>	<i>od 01.01.2016</i>
	<i>do 31.06.2017</i>	<i>do 30.06.2016</i>
	<i>PLN'000</i>	<i>PLN'000</i>
Strata przed opodatkowaniem	- 333	- 241
Amortyzacja	1422	1 527
Odsetki finansowe netto	66	88
Wynik na działalności inwestycyjnej	- 264	- 865
Zmiana stanu należności	1 230	- 2 715
Zmiana stanu pozostałych aktywów	28	- 76
Zmiana stanu rezerw i pozostałych pasywów	79	723
Zmiana stanu zobowiązań krótkoterminowych	- 1 629	408
Środki pieniężne netto z działalności operacyjnej	599	- 1 151
Podatek dochodowy zapłacony	-	-
Przepływy pieniężne netto z działalności operacyjnej	599	- 1 151
<i>Przepływy pieniężne z działalności inwestycyjnej</i>		
Wpływy	962	2 128
Sprzedaż rzeczowych aktywów trwałych i wartości niematerialnych	2	1 192
Otrzymane zwroty pożyczek	843	930
Otrzymane dywidendy	1	-
Otrzymane odsetki z działalności inwestycyjnej	116	6
Wydatki	- 5 039	- 1 389
Zakup rzeczowych aktywów trwałych oraz wartości niematerialnych	- 49	- 64
Udzielone pożyczki	- 2 000	-25
Wydatki na jednostki zależne i stowarzyszone	- 2 990	-1 300
Przepływy pieniężne netto z działalności inwestycyjnej	- 4 077	739
<i>Przepływy pieniężne z działalności finansowej</i>		
Wpływy	3 630	626
Zaciągnięcie pożyczek i kredytów	130	626
Emisja obligacji	3 500	-
Wydatki	- 168	- 263
Splata pożyczek i kredytów	- 11	- 10
Zapłacone raty leasingu finansowego	- 142	- 237
Płatności z tytułu odsetek finansowych	- 15	- 16
Przepływy pieniężne netto z działalności finansowej	3 462	363
<i>Przepływy razem</i>		
Przepływy pieniężne netto razem	- 16	- 49
Bilansowa zmiana stanu środków pieniężnych	- 16	- 49
Środki pieniężne na początek okresu	70	356
Środki pieniężne na koniec okresu	54	307

4.4. Skrócone śródroczne jednostkowe zestawienie zmian w kapitale własnym K2 Internet S.A.

	Kapitał podstawowy	Kapitał z emisji akcji powyżej ich wartości nominalnej	Zyski zatrzymane	Kapitał rezerwowy z tytułu emisji akcji pracowniczych	Wynik okresu bieżącego	Razem kapitał własny
Stan na 01.01.2016	2 485	12 070	22 112	349	-	37 016
Wynik netto od 01.01.2016 do 30.06.2016	-	-	-	-	- 225	- 225
Uchwalona dywidenda	-	-	- 2 485	-	-	- 2 485
Stan na 30.06.2016	2 485	12 070	19 627	349	- 225	34 306
Stan na 01.01.2016	2 485	12 070	22 112	349	-	37 016
Wynik netto za 2016	-	-	-	-	- 235	- 235
Wyplacona dywidenda	-	-	- 2 485	-	-	- 2 485
Stan na 31.12.2016	2 485	12 070	19 627	349	- 235	34 296
Stan na 01.01.2017	2 485	12 070	19 392	349	-	34 296
Wynik netto od 01.01.2017 do 30.06.2017	-	-	-	-	1	1
Uchwalona dywidenda	-	-	- 2 485	-	-	- 2 485
Stan na 30.06.2017	2 485	12 070	16 907	349	1	31 812

4.5. Wybrane informacje objaśniające

4.5.1. Podstawa prawna sporządzenia skróconego śródrocznego jednostkowego sprawozdania finansowego

Oświadczenie o zgodności z MSSF

Niniejsze skrócone śródroczne jednostkowe sprawozdanie finansowe zostało sporządzone zgodnie z Międzynarodowymi Standardami Rachunkowości, Międzynarodowymi Standardami Sprawozdawczości Finansowej oraz związanymi z nimi interpretacjami ogłoszonymi w formie Rozporządzeń Komisji Europejskiej, a w kwestiach nieuregulowanych w tych standardach zgodnie z ustawą o rachunkowości.

Podstawa prawna sporządzenia skróconego śródrocznego jednostkowego sprawozdania finansowego

Prezentowane skrócone śródroczne jednostkowe sprawozdanie finansowe przedstawia: sytuację finansową K2 Internet S.A. na dzień 30 czerwca 2017 r. oraz dane porównawcze na 31 grudnia 2016 r. jak również na dzień 30 czerwca 2016 r., wyniki jej działalności za okres 6 i 3 miesięcy oraz przepływy pieniężne za okres 6 miesięcy, zakończony dnia 30 czerwca 2017 r. i 30 czerwca 2016 r.

Niniejsze skrócone śródroczne jednostkowe sprawozdanie finansowe zostało sporządzone zgodnie z MSR 34 „Śródroczna sprawozdawczość finansowa” oraz zgodnie z pozostałymi MSR i MSSF mającymi zastosowanie.

Skrócone śródroczne jednostkowe sprawozdanie finansowe nie obejmuje wszystkich informacji oraz ujawnień wymaganych w rocznym jednostkowym sprawozdaniu finansowym, dlatego należy je czytać łącznie z jednostkowym sprawozdaniem finansowym K2 Internet S.A. za rok obrotowy zakończony 31 grudnia 2016 r.

W niniejszym skróconym śródrocznym jednostkowym sprawozdaniu finansowym, dokonane przez Zarząd istotne osądy w zakresie stosowania przez Spółkę zasad rachunkowości i główne źródła szacowania niepewności były takie same jak opisane w rocznym jednostkowym sprawozdaniu finansowym K2 Internet S.A. za rok zakończony 31 grudnia 2016 r.

Waluta pomiaru i waluta skróconego śródrocznego jednostkowego sprawozdania finansowego

Walutą pomiaru Spółki i walutą sprawozdawczą niniejszego skróconego śródrocznego jednostkowego sprawozdania finansowego jest złoty polski. Niniejsze skrócone śródroczne jednostkowe sprawozdanie finansowe, o ile nie wskazano inaczej jest przedstawione w złotych, a wszystkie wartości, o ile nie wskazano inaczej, podane są w tysiącach złotych.

Kontynuacja działalności

Skrócone śródroczne jednostkowe sprawozdanie finansowe zostało sporządzone przy założeniu kontynuacji działalności w dającej się przewidzieć przyszłości. Na dzień sporządzenia skróconego śródrocznego jednostkowego sprawozdania finansowego nie istnieją żadne okoliczności wskazujące na zagrożenie kontynuacji działalności gospodarczej przez Spółkę.

Zatwierdzenie skróconego śródrocznego jednostkowego sprawozdania finansowego

Niniejsze skrócone śródroczne jednostkowe sprawozdanie finansowe zostało zatwierdzone do publikacji przez Zarząd w dniu 30 sierpnia 2017 r.

4.5.2. Uzupełniające informacje o kosztach operacyjnych K2 Internet S.A.

Koszty według rodzaju	od 01.01.2017 do 30.06.2017	od 01.04.2017 do 30.06.2017	od 01.01.2016 do 30.06.2016	od 01.04.2016 do 30.06.2016
Amortyzacja	1 422	676	1 527	754
Materiały i energia	280	115	395	203
Usługi obce	6 018	3 056	6 012	3 120
Podatki i opłaty	61	3	145	10
Wynagrodzenia	1 205	522	1 121	597
Ubezpieczenia społeczne i inne	204	94	222	118
Pozostałe koszty	33	14	451	371
Razem	9 223	4 480	9 873	5 173

4.5.3. Rezerwy na zobowiązania K2 Internet S.A.

Rezerwy na zobowiązania	30.06.2017	31.12.2016	30.06.2016
Rezerwa na usługi audytorskie	15	40	30
Rezerwa na urlopy	148	189	194
Rezerwa na wynagrodzenia	256	17	2
Rezerwa na pozostałe koszty dotyczące bieżącego okresu	194	137	92
Razem:	613	383	318

4.5.4. Nabycie aktywów trwałych

W prezentowanym okresie w spółce K2 Internet S.A nie nastąpiły istotne w odniesieniu do danych finansowych nabycia aktywów trwałych. Ponadto spółka nie posiada poczynionych zobowiązań na rzecz dokonania zakupu rzeczowych aktywów trwałych.

4.5.5. Emisje dłużnych papierów wartościowych

W prezentowanym okresie sprawozdawczym spółka K2 Internet S.A. przeprowadziła kolejną emisję obligacji o wartości nominalnej 3.500.000,00 zł (trzy miliony pięćset tysięcy złotych). Obligacje zostały ponownie nabyte przez spółkę zależną Agencja K2.pl Sp. z o.o. S.K.A. celem efektywnego zarządzania płynnością Grupy Kapitałowej K2 Internet. Nowa emisja jest oprocentowana w oparciu o zmienną stopę procentową WIBOR-3M powiększoną o marżę. Obligacje serii C będą podlegać wykupowi pierwszego dnia roboczego po upływie terminu 36 (trzydziestu sześciu) miesięcy od dnia nabycia tj. 22 kwietnia 2020 r.

4.5.6. Odpisy aktualizujące należności K2 Internet S.A.

Odpisy aktualizujące należności	od 01.01.2017 do 30.06.2017	od 01.01.2016 do 31.12.2016	od 01.01.2016 do 30.06.2016
Odpisy aktualizujące na początek okresu	215	238	238
Utworzenie odpisów	21	217	3
Rozwiązanie odpisów	- 225	- 240	- 14
Odpisy aktualizujące na koniec okresu	11	215	227

4.5.7. Transakcje z jednostkami powiązаныmi w tym Radą Nadzorczą i Zarządem K2 Internet S.A.

Transakcje i salda z jednostkami zależnymi

	Przychody ze sprzedaży	Przychody finansowe	Koszty operacyjne	Koszty finansowe	Należności handlowe	Zobowiązania operacyjne	Aktywa z tytułu pożyczek	Długoterminowe zobowiązania finansowe
1 poł. 2017 i na dzień 30.06.2017 r.	6 309	278	781	89	4 335	362	3 909	8 601
1 poł. 2016 i na dzień 30.06.2016 r.	6 719	244	760	143	4 727	659	4 717	5 697
<i>Wynagrodzenia brutto członków Zarządu i Rady Nadzorczej w K2 Internet S.A.</i>								
Zarząd				115 ¹		302 ¹		203 ¹
Rada Nadzorcza				48		86		33

¹Wykazane wynagrodzenie Zarządu dotyczy jedynie K2 Internet S.A. Członkowie Zarządu pobierają także wynagrodzenie w innych spółkach z Grupy K2 Internet. Łączne wynagrodzenie Zarządu w ramach Grupy Kapitałowej K2 Internet prezentowane jest w pkt. 2.5.12

4.5.8. Informacja uzupełniająca

Pozostałe informacje i objaśnienia zostały ujawnione w skróconym śródrocznym skonsolidowanym sprawozdaniu Grupy Kapitałowej K2 Internet.

Podpisy

Data: 30.08.2017

Podpisy Członków Zarządu K2 Internet S.A.

Tomasz Tomczyk
Prezes Zarządu

Rafał Ciszewski
Wiceprezes Zarządu

Łukasz Lewandowski
Wiceprezes Zarządu

Podpis osoby, której
powierzono sporządzenie
sprawozdania finansowego

Mariusz Tomczak

5. Półroczne sprawozdanie z działalności Grupy Kapitałowej K2 Internet

5.1. Wstęp

Zarząd K2 Internet S.A. pragnie przedstawić Państwu szczegółowy opis działalności gospodarczej Grupy Kapitałowej K2 Internet w okresie pierwszych 6 miesięcy 2017 r. Niniejsze półroczne sprawozdanie z działalności obejmuje zdarzenia gospodarcze mające wpływ na osiągnięte wyniki finansowe, przedstawione w załączonym skróconym śródrocznym skonsolidowanym sprawozdaniu finansowym, które zostało opracowane zgodnie z Międzynarodowymi Standardami Sprawozdawczości Finansowej („MSSF”) w zakresie przyjętym przez Komisję Europejską, obejmującymi standardy i interpretacje zaakceptowane przez Radę Międzynarodowych Standardów Rachunkowości („RMSR”) oraz Komisję ds. Interpretacji Międzynarodowej Sprawozdawczości Finansowej („KIMSF”) oraz zgodnie z Rozporządzeniem Ministra Finansów w zakresie regulacji dotyczących emitentów papierów wartościowych dopuszczonych do publicznego obrotu, tj.: „w sprawie informacji bieżących i okresowych przekazywanych przez emitentów papierów wartościowych oraz warunków uznawania za równoważne informacji wymaganych przepisami prawa państwa niebędącego państwem członkowskim” z dnia 19 lutego 2009 r. (Dz. U. Nr 33, poz. 259), tj. z dnia 27 czerwca 2013 r. (Dz. U. z 2014 r. poz. 133) z późn. zm.

Poniżej przedstawiono opis podstawowych wielkości ekonomiczno-finansowych, ujawnionych w skróconym śródrocznym skonsolidowanym sprawozdaniu finansowym, w szczególności czynników i zdarzeń (w tym o nietypowym charakterze) mających znaczący wpływ na działalność Grupy i osiągnięte wyniki w okresie sprawozdawczym. Ponadto poniższe sprawozdanie z działalności Grupy K2 zawiera opis istotnych czynników i zagrożeń, na które Grupa jest narażona, a także perspektyw rozwoju działalności w najbliższej przyszłości.

5.2. Podstawowe wielkości ekonomiczno-finansowe

Grupa K2 Internet uzyskała w okresie 6 miesięcy zakończonym 30 czerwca 2017 r. skonsolidowane przychody ze sprzedaży usług w wysokości 48.180 tys. PLN i wzrosły one w stosunku do okresu 6 miesięcy zakończonego 30 czerwca 2016 r. o 18,4%. Wartość skonsolidowanego EBITDA wyniosła w okresie sprawozdawczym 3.456 tys. PLN w porównaniu do 971 tys. PLN w analogicznym okresie 2016 r. Roczna krocząca marża EBITDA wrosła o 1 p.p. z poziomu 6,8% do 7,8%. Wartość skonsolidowanego zysku EBIT wyniosła 827 tys. PLN, wobec straty z pierwszego półrocza 2016 r. w wysokości - 1 268 tys. PLN.

Suma bilansowa Grupy na dzień 30 czerwca 2017 r. zamknęła się kwotą 51 964 tys. PLN. Majątek Grupy (aktywa razem) zmniejszył się o 8,3% w stosunku do stanu na dzień 31 grudnia 2016 r. Kapitał własny po uchwaleniu dywidendy w wysokości 2 485 tys. PLN, zmniejszył się o 9,6% z poziomu 25 443 tys. PLN na dzień 31 grudnia 2016 r. do 23 003 tys. PLN na dzień 30 czerwca 2017 r. Zobowiązania i rezerwy na zobowiązania ogółem Grupy zmniejszyły się w stosunku do 31 grudnia 2016 r. o 7,2% osiągając wartość 28 961 tys. PLN na koniec czerwca 2016 r. W tym samym okresie zobowiązania i rezerwy długoterminowe Grupy utrzymały się na zbliżonym poziomie jak na koniec poprzedniego roku obrotowego i wyniosły 6 397 tys. PLN. Natomiast zobowiązania i rezerwy krótkoterminowe zmniejszyły się od dnia 31 grudnia 2016 r. o 9,1% do poziomu 22 564 tys. PLN.

Skonsolidowane wybrane dane finansowe	od 01.01.2017 do 30.06.2017	od 01.01.2016 do 30.06.2016	od 01.01.2017 do 30.06.2017	od 01.01.2016 do 30.06.2016	Zmiana
	PLN'000	PLN'000	EUR'000	EUR'000	
I. Przychody ze sprzedaży usług	48 180	40 679	11 343	9 286	↑18,4%
II. Zysk / Strata na działalności operacyjnej (EBIT)	827	- 1 268	195	- 289	
III. EBITDA ¹	3 456	971	814	222	
IV. Zysk / Strata brutto	588	- 1 345	138	- 307	
V. Zysk / Strata netto	45	- 1 229	11	- 281	
VI. Przepływy pieniężne netto z działalności operacyjnej	- 203	2 198	- 48	502	
VII. Przepływy pieniężne netto z działalności inwestycyjnej	- 964	290	- 227	66	
VIII. Przepływy pieniężne netto z działalności finansowej	- 2 468	- 695	- 581	- 159	
IX. Przepływy pieniężne netto razem	- 3 635	1 793	- 856	409	
X. Średnioważona liczba akcji	2 485 032	2 485 032	2 485 032	2 485 032	
XI. Zysk / Strata na jedną akcję	0,02 (PLN)	- 0,49 (PLN)	0,00 (EUR)	- 0,11 (EUR)	
XII. Uchwalona dywidenda na jedną akcję	1,00 (PLN)	1,00 (PLN)	0,24 (EUR)	0,23 (EUR)	
	30.06.2017	31.12.2016	30.06.2017	31.12.2016	
	PLN'000	PLN'000	EUR'000	EUR'000	
XIII. Aktywa razem	51 964	56 665	12 295	12 809	↓8,3%
XIV. Zobowiązania i rezerwy na zobowiązania	28 961	31 222	6 852	7 057	↓7,2%
XV. Zobowiązania i rezerwy długoterminowe	6 397	6 388	1 513	1 444	↑0,1%
XVI. Zobowiązania i rezerwy krótkoterminowe	22 564	24 834	5 339	5 613	↓9,1%
XVII. Kapitał własny	23 003	25 443	5 443	5 751	↓9,6%
XVIII. Kapitał podstawowy	2 485	2 485	588	562	

Do przeliczenia danych pochodzących ze skróconego śródrocznego skonsolidowanego sprawozdania z zysków lub strat i innych całkowych dochodów oraz skróconego śródrocznego skonsolidowanego sprawozdania z przepływów pieniężnych użyto kursów stanowiących średnią arytmetyczną kursów podawanych przez NBP na ostatni dzień miesiąca wchodzącego w skład okresu sprawozdawczego, tj.:

- z wyliczenia za okres 01.01.2016 - 30.06.2016 r. przyjęto kurs 1 EUR = 4,3805 PLN;
- z wyliczenia za okres 01.01.2017 - 30.06.2017 r. przyjęto kurs 1 EUR = 4,2474 PLN.

Do przeliczenia pozycji ze skonsolidowanego sprawozdania z sytuacji finansowej na EUR przyjęto średni kurs NBP ustalony na ostatni dzień okresu, którego dotyczą prezentowane dane, tj.:

- na dzień 31.12.2016 r. 1 EUR = 4,4240 PLN;
- na dzień 30.06.2017 r. 1 EUR = 4,2265 PLN.

¹EBITDA rozumiana jako zysk/strata na działalności operacyjnej (EBIT) powiększony o amortyzację i odpisy na trwałą utratę wartości, jeżeli występują.

Kwartalne skonsolidowane dane
ze sprawozdania z zysków lub strat i innych
całkowitych dochodów

	od 01.01.2016 do 31.03.2016	od 01.04.2016 do 30.06.2016	od 01.07.2016 do 30.09.2016	od 01.10.2016 do 31.12.2016	od 01.01.2017 do 31.03.2017	od 01.04.2017 do 30.06.2017
	PLN'000	PLN'000	PLN'000	PLN'000	PLN'000	PLN'000
Przychody ze sprzedaży usług	19 061	21 618	22 925	30 769	24 794	23 386
Koszty sprzedanych usług	-18 539	-19 886	-21 514	-26 998	-22 962	-20 991
Zysk brutto ze sprzedaży	522	1 732	1 411	3 771	1 832	2 395
Koszty ogólnego zarządu	-1 881	-2 045	-1 676	-1 819	-1 912	-1 952
Zysk/strata ze sprzedaży	- 1 359	- 313	- 265	1 952	-80	443
Pozostałe przychody / koszty operacyjne netto	124	280	127	189	320	144
Zysk/strata na działalności operacyjnej (EBIT)	- 1 235	- 33	- 138	2 141	240	587
Przychody / koszty finansowe netto	- 20	-38	-62	-31	-113	-107
Wycena udziałów metodą praw własności	0	-19	88	-69	0	-19
Zysk/strata przed opodatkowaniem	- 1 255	- 90	- 112	2 041	127	461
Podatek dochodowy	208	-92	31	-314	-182	-361
Zysk / Strata netto	- 1 047	- 182	- 81	1 727	- 55	100
Zysk / Strata na jedną akcję (zł)	- 0,42	-0,07	- 0,04	0,70	- 0,02	0,04
EBITDA	- 128	1 099	1 088	3 424	1 573	1 883

Marże w Grupie K2 Internet

	2016Q1	2016Q2	2016Q3	2016Q4	2017Q1	2017Q2
Kwartałna marża brutto na sprzedaży	2,7%	8,0%	6,2%	12,3%	7,4%	10,2%
Roczna krocząca marża brutto na sprzedaży (ttm)	10,2%	10,0%	8,3%	7,9%	8,7%	9,2%
Kwartałna marża EBIT	-6,5%	-0,2%	-0,6%	7,0%	1,0%	2,5%
Roczna krocząca marża EBIT (ttm)	2,3%	1,9%	0,5%	0,8%	2,2%	2,8%
Kwartałna marża EBITDA	-0,7%	5,1%	4,7%	11,1%	6,3%	8,1%
Roczna krocząca marża EBITDA (ttm)	7,1%	6,8%	5,5%	5,8%	7,2%	7,8%
Kwartałna rentowność netto (ROS)	-5,5%	-0,8%	-0,4%	5,6%	-0,2%	0,4%
Roczna krocząca rentowność netto (ROS) (ttm)	2,0%	1,2%	0,2%	0,4%	1,4%	1,7%

Wskaźniki ekonomiczno - finansowe

		od 01.07.2015 do 30.06.2016	2016	od 01.07.2016 do 30.06.2017
ROA	roczny kroczący wynik netto / uśredniona wartość z czterech ostatnich kwartałów aktywów razem	2,0%	0,8%	3,1%
ROE	roczny kroczący wynik netto / uśredniona wartość z czterech ostatnich kwartałów kapitałów własnych	4,1%	1,7%	6,9%
		30.06.2016	31.12.2016	30.06.2017
Wskaźnik płynności bieżącej	aktywa obrotowe / zobowiązania i rezerwy krótkoterminowe	1,32	1,39	1,36
Pokrycie majątku kapitałami własnymi	kapitały własne / majątek ogółem	44,7%	44,9%	44,3%

5.3. Charakterystyka zewnętrznych i wewnętrznych zdarzeń i czynników istotnych dla rozwoju grupy oraz perspektywy rozwoju działalności

W pierwszym półroczu 2017 r. Grupa K2 Internet osiągnęła wyniki finansowe na poziomie istotnie wyższym w porównaniu do analogicznego okresu roku ubiegłego. Odnotowaliśmy poprawę poziomu sprzedaży oraz wskaźników zyskowności we wszystkich segmentach działalności Grupy. Biorąc pod uwagę wynik operacyjny i EBITDA, Grupa K2 ma za sobą najlepsze półrocze od 2011 roku, co daje podstawę do osiągnięcia satysfakcjonujących wyników za cały rok 2017.

Głównymi czynnikami mającymi na to wpływ były zwiększenie rentowności biznesu agencyjnego związane z wdrażanymi nowymi procesami kosztorysowania, prowadzenia i kontroli projektów, skokowy wzrost sprzedaży w segmencie mediowym oraz dalszy szybki rozwój FABRITY. Zaowocowało to wzrostem sprzedaży skonsolidowanej o 18.4%, wzrostem sprzedaży z usług własnych o 12,1% i wynikiem operacyjnym w wysokości 827 tys. zł w porównaniu do straty w pierwszym półroczu 2016 roku na poziomie 1.268 tys. zł (wzrost wyniku o 2,1 mln zł). Jednocześnie wynik EBITDA wzrósł w porównaniu do 1 półrocza 2016 o blisko 2,5 mln zł z wartości 971 tys. do 3.456 tys. zł osiągając historycznie najwyższą wartość za pierwsze półrocze.

Segment agencyjny w pierwszym półroczu br. znacznie poprawił zyskowność w porównaniu do analogicznego okresu roku ubiegłego przy przychodach ze sprzedaży usług własnych na zbliżonym poziomie. Agencja K2 w drugim kwartale br. współpracowała ze wszystkimi znaczącymi Klientami, jak również zintensyfikowała działania mające na celu pozyskanie nowych kontraktów, co zaowocowało wygranym przetargiem dla Polskiej Grupy Energetycznej na obsługę działań ATL oraz BTL spółek PGE. Umowy ze spółkami PGE S.A. oraz PGE Obrót S.A. zawarte zostały na okres 2 lat. Agencja rozszerzyła również zakres działań dla firmy CEDC International Sp. z o.o. w zakresie digitalowej obsługi wszystkich wariantów smakowych marki Żubrówka (Biała, Czarna, Smakowe, Bison Grass). W drugim kwartale tego roku Agencja zrealizowała kampanię prasową dla Stowarzyszenia Lambda „Jeśli to słyszysz. Jeśli to mówisz” oraz stworzyła nową stronę internetową międzynarodowej organizacji pozarządowej i ekologicznej WWF (World Wide Fund for Nature). Agencja przeprowadziła również kolejną edycję aktywacji dla marki Heineken pod hasłem Live Your Music – czyli Żyj Muzyką. Komunikacja promocji była prowadzona zarówno w telewizji, w social mediach, digitalu jak i punktach sprzedaży.

Funkcjonujący w ramach Agencji K2 zespół doradczy K2 Digital Transformation, którego oferta kierowana jest do zarządów korporacji, chcących uruchomić przetomowe przedsięwzięcia, kontynuował projekty strategiczne polegające na rozwijaniu innowacyjnych usług i całych przedsięwzięć biznesowych m.in. dla firmy Shell, globalnego koncernu FMCG, IKEA, Benefit Systems oraz Play.

W pierwszym półroczu tego roku Agencja otrzymała srebrny miecz KTR, największego polskiego konkursu kreatywnego, za kampanię digital amerykańskiego fantastycznonaukowego filmu akcji „Droktor Strange” oraz nominację KTR dla „Snap&Seek” Fundacji ITAKA. Poza tym w konkursie Innovation AD, organizowanym przez Stowarzyszenie Komunikacji Marketingowej SAR, Spółka otrzymała dwa Złota za „Kuchnię Spotkań” IKEA oraz Brąz za raport VR dla IKEA „Made in Poland”.

Spółki **segmentu mediowego** Grupy K2 (K2 Media i K2 Search) w drugim kwartale br. kontynuowały współpracę ze wszystkimi kluczowymi Klientami takimi jak: Nutricia z Grupy Danone, Carrefour, PZU, Nutropharma, Pracuj.pl, Orbico Beauty czy Costa Coffee oraz z tymi pozyskanymi w pierwszym kwartale, tj. Ultimo, MEED czy Canpol Babies.

Miniony kwartał w segmencie mediowym charakteryzował się wzrostem przychodów ze sprzedaży i przychodów z usług własnych o ponad 25,5% w stosunku do analogicznego okresu w 2016 r. Jednocześnie w całym pierwszym półroczu 2017 r. przychody ze sprzedaży wzrosły o 42,8%, natomiast przychody ze sprzedaży usług własnych o blisko 34,8%, przy znacznej poprawie wyniku operacyjnego z 25 tys. zł do 703 tys. zł. Jest to najlepszy rezultat pierwszego półrocza w obszarze usług mediowych Grupy K2 od czasu powstania marki K2 Media w 2013 roku.

Na wyniki pierwszego półrocza segmentu mediowego istotny wpływ miało przede wszystkim rozszerzenie współpracy z dotychczasowymi Klientami o nowe usługi i projekty jak i pozyskanie nowych Klientów takich jak Ultimo, marki MEED, Canpol Babies i LOVI. Dodatkowo do grona nowych Klientów pozyskanych w drugim kwartale dotychczas m.in.: Danhoss (Partybox.pl) – ecommerce, dla którego poprowadzone są zarówno działania z zakresu planowania i zakupu kampanii TV, kampanie w autorskiej sieci afiliacyjnej, jak również badania wpływu TV na performance online oraz Tchibo dla Firm – Klient, dla którego realizowane są działania z zakresu performance marketing.

Wzrost sprzedaży spółek segmentu mediowego w porównaniu do pierwszych dwóch kwartałów roku 2016 jest przede wszystkim wynikiem rozwoju usług planowania i zakupu TV offline i online, jak również usług programatyczno-searchowych i kompetencji opartych na analizie danych. Przychody operacyjne wynikające z realizacji kampanii telewizyjnych wzrosły w porównaniu do roku 2016 o ponad 30%, co ma istotny wpływ na zmianę struktury usług segmentu mediowego. Obserwujemy wzrost zainteresowania klientów kompetencjami i usługami, które umożliwiają lepszą synergię dwóch najważniejszych mediów w Polsce – internetu i telewizji, które obecnie stanowią 80% wydatków reklamowych w naszym kraju. Poza kompetencjami programatycznymi i analizą danych jest to jeden z głównych priorytetów rozwoju produktu w K2Media. W stosunku do pierwszego półrocza 2016 roku wzrosły również przychody operacyjne wynikające z rozwoju kompetencji socialowo-kreatywnych (w tym planowania i zakupu kampanii reklamowych w mediach społecznościowych) oraz kompetencji performance-marketing. K2 Media w ramach rozwoju komunikacji w social mediach zorganizowała m.in. livestreaming z konferencji marki Sephora wprowadzającej nowy produkt na rynek polski - markę kosmetyczną Kat von D Beauty.

Specjaliści ds. analityki webowej rozpoczęli w pierwszym kwartale br. projekt rozwoju i wdrożenia narzędzia do optymalizacji synergii działań TV offline i online, analizującego wpływ TV na ruch w serwisach, realizację celów w digitalu i zachowania użytkowników. W pierwszym półroczu bieżącego roku analitycy K2 Media realizowali również dla klientów offline projekty wykorzystujące modele ekonometryczne, umożliwiające bardziej efektywne i precyzyjne zaplanowanie kampanii w TV i internecie. Dla Nutricii Medycznej zostały przeprowadzone wspólnie z partnerem Zymetria badania świadomości i rozpoznawalności marki.

Własna Baza Data Management Platform (Centralna Baza Cookie) została zmodyfikowana strukturalnie. Pozwoliło to na znaczne zwiększenie szybkości odpytywania i analiz. Baza DMP powiększyła ilość danych o 20% w porównaniu do poprzedniego kwartału.

K2 Media jako jedyna agencja mediowa w Polsce może pochwalić się zdobyciem w drugim kwartale 2017 r. certyfikatu Google Analytics Certified Partner, nadawanego firmom, które spełniają określone, wysokie kryteria w zakresie obsługi Google Analytics. Przyznanie tego tytułu jest rekomendacją ze strony Google'a, potwierdzającą posiadanie silnych kompetencji w zakresie usług związanych z Google Analytics oraz wykonywanie ich na najwyższym poziomie. Otrzymanie certyfikatu GACP umożliwia firmie stały dostęp do najnowszych informacji o komponentach uruchamianych

w narzędziach Google'a oraz do platformy wymiany doświadczeń z zakresu analityki webowej z pozostałymi certyfikowanymi partnerami.

Spółka K2 Search znalazła się na shortliście nominowanych w kategorii Shopping Innovation Award w międzynarodowym konkursie Google'a - Google Premier Partner Awards. Google nagradza w nim najsukuteczniejsze i najbardziej innowacyjne kampanie digitalowe. Na liście znalazło się 20 firm z całego regionu EMEA, w tym 5 z Polski. K2 Search została doceniona w kategorii Shopping Innovation Award. Wyróżnienie to otrzymała za shoppingową kampanię zrealizowaną dla serwisu taniaksiążka.pl.

W drugim kwartale 2017 roku **FABRITY**, spółka w Grupie K2 dostarczająca biznesowe rozwiązania IT, kontynuowała realizację długookresowych projektów dla Klientów z sektora finansowego, przemysłu, farmacji i energetyki oraz Klientów sektora publicznego.

Spółka pozyskała kolejny kontrakt ramowy z agencją unijną Frontex, który obejmuje obszar budowy i utrzymania rozwoju rozwiązań klasy Business Intelligence w oparciu o technologie Microsoft. Kontrakt zaplanowany jest na 2 lata, z możliwością przedłużenia łącznie do maksymalnie 4 lat. Łączny maksymalny budżet, który został przewidziany na ten cel wynosi 600 tys. EUR, w czym FABRITY będzie partycypować na zasadzie konkurencji o poszczególne zamówienia szczegółowe wspólnie z drugą firmą wybraną w przetargu.

Na rynku polskim FABRITY prowadziła również działania zmierzające do rozwoju oferty i zwiększeniach zdolności do świadczenia usług w zakresie outsourcingu specjalistów IT.

W segmencie usług skierowanych do Klientów na rynkach krajów DACH i Skandynawii, do grona stałych Klientów firmy dołączyły dwie firmy o zasięgu globalnym, z branży produkcyjnej i telekomunikacyjnej, z którymi FABRITY prowadzi projekty w kilku różnych lokalizacjach w krajach Europy Zachodniej.

Przychody z usług przetwarzania danych w chmurze obliczeniowej **OKTAWAVE** w pierwszym półroczu br. wzrosły r/r o 10,5% osiągając wartość 5.113 tys. PLN w stosunku do 4.626 tys. PLN w analogicznym okresie roku poprzedniego. Przychody dla segmentu infrastrukturalnego wyniosły 6.114 tys. PLN. Wynik EBIDTA segmentu infrastrukturalnego wyniósł 1.282 tys. PLN, wobec 1.066 rok wcześniej. Do grona klientów OKTAWAVE dołączyło w tym czasie ponad 175 nowych firm. Jednym z kluczowych osiągnięć jest także podpisanie umowy z firmą ABC Data S.A., w ramach której dystrybutor będzie odsprzedawał usługi OKTAWAVE w obrębie platformy ABC Data Cloud. OKTAWAVE ma szansę poszerzyć w ten sposób nie tylko zasięg na rynku polskim, ale wejść na rynki państw ościennych. Do integracji między platformami wykorzystano nowe API OKTAWAVE.

Drugi kwartał to również zaawansowane testy klienckie usługi Freemium, zbudowanej na bazie eksperymentalnej konfiguracji sprzętowo-software'owej, z której korzysta już kilkadziesiąt podmiotów.

Informacja dot. przeglądu opcji strategicznych

Raportem bieżącym nr 7/2017 z dnia 9 maja 2017 r. Zarząd K2 Internet S.A. poinformował, iż w związku z otrzymaniem od inwestora branżowego propozycji nabycia od K2 („Transakcja”) części aktywów, stanowiących segment agencyjny i mediowy (w tym udziałów i akcji, odpowiednio, spółek: Agencja k2.pl Sp. z o.o. S.K.A., K2 TM Sp. z o.o., K2 Media S.A., K2.pl Sp. z o.o., K2 Search Sp. z o.o.) (dalej łącznie „Aktywa”), Emitent zawarł porozumienie z Inwestorem o prowadzeniu rozmów na zasadach wyłączności w przedmiocie ewentualnej Transakcji dotyczącej Aktywów przez okres 45 dni i zobowiązał się do zachowania poufności w tym zakresie. Przedmiotowe porozumienie nie zobowiązuje żadnej ze Stron do dokonania Transakcji i każda z nich jest uprawniona do przerwania negocjacji w każdej chwili. Na dzień zatwierdzenia niniejszego skróconego śródrocznego sprawozdania nie zostały podjęte żadne decyzje w przedmiocie prowadzonych rozmów. Brak również ustaleń co do sposobu przeprowadzenia Transakcji, terminów i warunków. Jednocześnie Zarząd zastrzega, że w zależności od przebiegu rozmów dalszy proces może wymagać zawarcia dodatkowych porozumień i/lub uzyskania odpowiednich zgód korporacyjnych.

Raportem nr 19/2017 z dnia 26 czerwca 2017 r. Zarząd K2 Internet poinformował o przedłużeniu 45-dniowego terminu porozumienia z inwestorem o prowadzeniu rozmów na zasadach wyłączności w przedmiocie ww. Transakcji do dnia 31 sierpnia 2017 r. Na moment zatwierdzenia niniejszego skróconego śródrocznego sprawozdania, na podstawie oceny postępów procesu oraz deklarowanego przez inwestora zainteresowania potencjalną transakcją dot. aktywów segmentu agencyjnego i mediowego, Zarząd przewiduje przedłużenie okresu wyłączności w celu kontynuacji rozmów z inwestorem w temacie ewentualnej transakcji.

Raportem nr 5/2017 z dn. 27 kwietnia 2017 r. Zarząd Spółki K2 Internet S.A. poinformował, że uzgodnił warunki współpracy z doradcą inwestycyjnym firmą Trigon Investment Banking wspierającym Emitenta w Procesie Przeglądu Opcji Strategicznych dla aktywów segmentu infrastrukturalnego i rozpoczął proces poszukiwania inwestora strategicznego dla aktywów segmentu infrastrukturalnego, w tym spółki OKTAWAVE Sp. z o.o. Podpisanie umowy nastąpiło po uzyskaniu zgody Rady Nadzorczej Emitenta. Jednocześnie Zarząd informuje, że zbycie udziałów Spółki OKTAWAVE Sp. z o.o. uwarunkowane jest zgodą Rady Nadzorczej Emitenta. Na dzień zatwierdzenia niniejszego skróconego śródrocznego sprawozdania nie zostały zawarte żadne inne umowy w przedmiocie prowadzonego procesu.

5.4. Dodatkowe informacje wymagane rozporządzeniem

Opis organizacji Grupy Kapitałowej K2 Internet ze wskazaniem jednostek podlegających konsolidacji

Opis organizacji Grupy Kapitałowej został umieszczony w skróconym śródrocznym skonsolidowanym sprawozdaniu finansowym w pkt. 2.5.1 niniejszego skonsolidowanego raportu śródrocznego.

Zmiany w strukturze Grupy Kapitałowej

W okresie od przekazania poprzedniego raportu okresowego nie nastąpiły zmiany w strukturze Grupy, w tym w wyniku połączenia jednostek gospodarczych, przejęcia lub sprzedaży jednostek grupy kapitałowej emitenta, inwestycji długoterminowych, podziału, restrukturyzacji i zaniechania działalności.

Realizacja wcześniej publikowanych prognoz wyników na dany rok

Grupa K2 Internet nie publikowała prognoz dotyczących wyników.

Akcjonariusze posiadający co najmniej 5 % ogólnej liczby głosów na walnym zgromadzeniu emitenta na dzień przekazania niniejszego raportu

Według najlepszej wiedzy Emitenta, na dzień przekazania niniejszego raportu do publikacji, akcjonariuszami posiadającymi co najmniej 5 % ogólnej liczby głosów na walnym zgromadzeniu K2 Internet S.A. byli:

Akcjonariusze	Liczba posiadanych akcji	Udział % w kapitale zakładowym	Udział % w ogólnej liczbie głosów na WZA
Janusz Żebrowski ¹	405 123	16,30%	16,30%
Ipopema 30 FIZ Aktywów Niepublicznych ²	248 500	10,00%	10,00%
Opoka TFI ³	201 856	8,12%	8,12%
Bożena i Andrzej Kosińscy	170 603	6,87%	6,87%

Zmiany w strukturze własności znacznych pakietów akcji Emitenta w okresie od przekazania poprzedniego raportu okresowego do dnia przekazania niniejszego raportu, wśród akcjonariuszy posiadających bezpośrednio lub pośrednio (przez podmioty zależne) co najmniej 5% ogólnej liczby głosów na walnym zgromadzeniu:

	Liczba posiadanych akcji na dzień 16.05.2017	Udział % w kapitale zakładowym na dzień 16.05.2017	Zmiana stanu posiadania +/-	Liczba posiadanych akcji na dzień 30.08.2017	Udział % w kapitale zakładowym na dzień 30.08.2017
Janusz Żebrowski ¹	401 480	16,16%	+ 3 643	405 123	16,30%

¹Dane na dzień 4 czerwca 2017 r. (dzień rejestracji) na podstawie listy osób uprawnionych do udziału w ZWZA K2 Internet S.A. w dniu 20 czerwca 2017 r.

²Podmiot powiązany z Grzegorzem Stulgisem - Przewodniczącym Rady Nadzorczej

³Podmiot powiązany z Tomaszem Wotyńko - Członkiem Rady Nadzorczej

Zestawienie stanu posiadania akcji Emitenta lub uprawnień do nich przez osoby zarządzające i nadzorujące Emitenta na dzień przekazania niniejszego raportu

Według najlepszej wiedzy Emitenta, na dzień przekazania niniejszego raportu do publikacji, następujące osoby nadzorujące i zarządzające K2 Internet S.A. posiadały akcje spółki:

Akcjonariusze	Liczba posiadanych akcji	Udział % w kapitale zakładowym	Udział % w ogólnej liczbie głosów na WZA
Zarząd			
Tomasz Tomczyk	106 900	4,30%	4,30%
Rafał Ciszewski	1 800	0,07%	0,07%
Rada Nadzorcza			
Janusz Żebrowski	405 123	16,30%	16,30%

W okresie od przekazania poprzedniego raportu okresowego, nastąpiły następujące zmiany w stanie posiadania akcji K2 Internet S.A. przez osoby zarządzające i nadzorujące Emitenta:

	Liczba posiadanych akcji na dzień 16.05.2017	Udział % w kapitale zakładowym na dzień 16.05.2017	Zmiana stanu posiadania +/-	Liczba posiadanych akcji na dzień 30.08.2017	Udział % w kapitale zakładowym na dzień 30.08.2017
Janusz Żebrowski	401 480	16,16%	+ 3 643	405 123	16,30%

Postępowania toczące się przed sądem, organem właściwym dla postępowania arbitrażowego lub organu administracji publicznej

W prezentowanym okresie nie odnotowano postępowań dotyczących zobowiązań albo wierzytelności emitenta lub spółki od niego zależnej, których wartość stanowi co najmniej 10% kapitałów własnych Emitenta.

Informacje o zawarciu przez Emitenta lub jednostkę od niego zależną jednej lub wielu transakcji z podmiotami powiązаныmi i zostały zawarte na innych warunkach niż rynkowe

W prezentowanym okresie nie wystąpiły istotne transakcje zawarte z podmiotami powiązаныmi na warunkach innych niż rynkowe.

Informacje o udzieleniu przez Emitenta lub przez jednostkę od niego zależną poręczeń kredytu lub pożyczki lub udzieleniu gwarancji - łącznie jednemu podmiotowi lub jednostce zależnej od tego podmiotu, jeżeli łączna wartość istniejących poręczeń lub gwarancji stanowi równowartość co najmniej 10% kapitałów własnych Emitenta

Informacje dotyczące poręczeń kredytu lub pożyczki oraz udzieleniu gwarancji które miały miejsce od przekazania poprzedniego raportu zostały umieszczone w skróconym śródrocznym skonsolidowanym sprawozdaniu finansowym w pkt. 2.5.8 „Zmiany zobowiązań warunkowych lub aktywów warunkowych” niniejszego skonsolidowanego raportu śródrocznego.

Czynniki, które będą miały wpływ na osiągnięte wyniki w perspektywie co najmniej kolejnego kwartału

Biorąc pod uwagę wzrosty na rynku reklamy online, aktualny portfel zamówień i realizację planów sprzedażowych, liczymy na dalszą poprawę wyników Grupy K2 Internet w kolejnych kwartałach 2017 r.

Inne informacje, które zdaniem emitenta są istotne dla oceny jego sytuacji kadrowej, majątkowej, finansowej, wyniku finansowego i ich zmian, oraz informacje, które są istotne dla oceny możliwości realizacji zobowiązań przez emitenta

Poziom zobowiązań finansowych w Grupie Kapitałowej jak również Emitenta utrzymuje się na stabilnym poziomie. Dnia 28 czerwca 2017 r. została przedłużona umowa kredytowa z Bankiem Handlowym w Warszawie S.A. o kredyt w rachunku bieżącym w kwocie 6.000 tys. PLN, szczegóły zawarte w pkt. 2.5.9 niniejszego raportu.

5.5. Podstawowe zagrożenia i czynniki ryzyka

Czynniki ryzyka związane z otoczeniem***Ogólna sytuacja gospodarcza***

Ogólna sytuacja gospodarcza Polski, w tym czynniki makroekonomiczne takie jak tempo wzrostu PKB, poziom inflacji i stóp procentowych, poziom inwestycji w gospodarce, poziom bezrobocia i związany z nim poziom konsumpcji prywatnej, bezpośrednio wpływają na decyzje przedsiębiorstw dotyczące wydatków, w tym także na świadczenia pracownicze. Wszystkie powyższe czynniki mają także wpływ na popyt na usługi oferowane przez Grupę K2 i w konsekwencji na jej sytuację finansową.

Wyniki naszej działalności są w dużej mierze uzależnione od poziomu wydatków reklamowych, a z kolei popyt na reklamę jest zależny od warunków ekonomicznych.

Niespodziewane zmiany sytuacji gospodarczej lub długotrwała dekonjunktura mogą pogorszyć również zdolność Klientów Grupy, jej podwykonawców i dostawców do wywiązywania się z ich zobowiązań względem Grupy, skutkować ich niewypłacalnością lub upadłością, a także powodować ograniczenie sprzedaży określonych produktów i usług Grupy, w szczególności różnych form reklamy online.

Niestabilna sytuacja geopolityczna w Europie i na świecie może mieć istotnie negatywny wpływ na perspektywy gospodarcze Polski i możliwości wzrostu polskiego rynku reklamy, a powrót do negatywnej tendencji wpłynęłoby niekorzystnie na nasze przychody i wyniki z działalności. Nawet jeśli Polska w wyniku ww. czynników doświadczyłaby niższego spadku PKB w porównaniu do innych krajów, to nasi klienci, wśród których jest wiele międzynarodowych firm, mogą ograniczyć globalne i lokalne budżety reklamowe, co może skutkować zmniejszeniem popytu na polskim rynku reklamy, a w konsekwencji tego negatywnie wpłynąć na przychody i wyniki z działalności Grupy.

Ocena ryzyka: duże.

Ryzyko związane ze zmianami w otoczeniu prawnym oraz interpretacją przepisów podatkowych

Niekorzystnym czynnikiem mającym potencjalny wpływ na działalność spółek Grupy K2 mogą być zmieniające się przepisy prawa, w tym zwłaszcza podatkowego i różne jego interpretacje. Polski system prawny charakteryzuje się częstymi zmianami. Ponadto, wiele z obowiązujących przepisów nie zostało sformułowanych w sposób precyzyjny i często brakuje ich jednoznacznej wykładni. Interpretacje przepisów podatkowych i innych ulegają częstym zmianom, a zarówno praktyka organów, jak i orzecznictwo sądowe, nie są jednolite. Powyższe czynniki zwiększają ryzyko dla spółki działającej na terytorium Polski w porównaniu do krajów z bardziej stabilnymi systemami prawnymi. W przypadku

przyjęcia przez organy podatkowe odmiennej interpretacji przepisów od będącej podstawą wyliczenia zobowiązania podatkowego przez Spółkę, może mieć to istotny wpływ na działalność Grupy, jej sytuację finansową i perspektywy rozwoju.

Ocena ryzyka: duże.

Ryzyko związane ze wzrostem konkurencji i spadkiem marż

Grupa K2 funkcjonuje na bardzo konkurencyjnym rynku, na którym o zlecenia Klientów rywalizują firmy o różnej skali działalności, przy czym w przypadku pewnej części projektów, rywalizacja taka ma charakter międzynarodowy. Dynamiczny rozwój Internetu spowodować może powstanie nowych podmiotów lub wejście na rynek polski nowych firm, dotychczas aktywnych w innych krajach lub na innych rynkach komunikacji marketingowej w Polsce. Ponadto nie można wykluczyć wzrostu presji konkurencyjnej na rynkach, na których Grupa prowadzi działalność, w następstwie konsolidacji spółek z branży internetowej w Polsce, w wyniku której może dojść do umocnienia pozycji dotychczasowych bezpośrednich konkurentów Grupy lub do powstania nowych, bezpośrednich konkurentów Grupy, którzy dzięki większej skali działalności będą mogli skuteczniej konkurować z Grupą. Wystąpienie powyższych zdarzeń może wpłynąć na obniżenie marż, wzrost kosztów wynagrodzeń, działań marketingowych i badawczych podejmowanych w celu skutecznego konkurowania z obecnymi lub przyszłymi konkurentami i w związku z tym na pogorszenie wyników finansowych.

Ocena ryzyka: duże.

Czynniki ryzyka związane z działalnością prowadzoną przez Grupę K2 Internet

Ryzyko związane z utratą kluczowych klientów bądź znaczące obniżenie wartości świadczonych usług

Grupa K2 osiąga sprzedaż i wypracowuje zyski świadcząc usługi dla określonej liczby Klientów. Utrata jednego z kluczowych Klientów bądź znaczne ograniczenie wartości świadczonych usług na rzecz jednego lub kilku kluczowych Klientów może spowodować sytuację, w której niemożliwe będzie zastąpienie osiągniętej sprzedaży oraz zysków zleceniami od innych odbiorców, a w rezultacie może skutkować pogorszeniem wyników finansowych. Ryzyko to może się zrealizować poprzez zaistnienie okoliczności całkowicie niezależnych od spółek Grupy, w szczególności zmian globalnych strategii i umów marketingowych Klientów międzynarodowych.

Dotychczasowe doświadczenie w zaspokajaniu potrzeb Klientów i świadczenie usług o najwyższej jakości pozwala przypuszczać, że Klienci są związani z K2 na dłuższy okres. Jednocześnie duży udział w przychodach K2, pochodzący od kilku dużych Klientów, zwiększa ryzyko pogorszenia wyników finansowych w krótkim okresie.

Ocena ryzyka: duże.

Ryzyko nieumiejętności spełnienia oczekiwań Klientów

Grupa K2 świadczy usługi łącznie w sobie różne kompetencje, w tym wiedzę i doświadczenie marketingowe, kreację reklamową oraz projektowanie i realizację systemów informatycznych. Ze względu na skomplikowaną naturę świadczonych usług, Grupa K2 może być narażona na większe ryzyko popełnienia błędu bądź opóźnienia w dostawie usług. Ryzyko to będzie tym większe, im bardziej złożone są świadczone usługi. Jakikolwiek błąd czy opóźnienie może skutkować:

- dodatkowymi kosztami związanymi z rozwiązaniem problemu,
- opóźnieniem w zapłacie lub częściową utratą wynagrodzenia od Klienta,
- niezadowolaniem Klienta, co może negatywnie wpłynąć na wiarygodność i reputację Grupy K2,

- podnoszeniem przez Klienta roszczeń z tytułu zapytań kar umownych i innych.

Grupa K2 jest jedną z najczęściej nagradzanych organizacji na polskim rynku reklamy. Rokrocznie zdobywa szereg nagród w wielu krajowych i międzynarodowych konkursach. Grupa K2 osiąga również wysokie miejsca w rankingach satysfakcji Klientów.

Ocena ryzyka: średnie

Ryzyko naruszenia praw z zakresu własności intelektualnej

Podmioty trzecie mogą być w posiadaniu określonych praw własności intelektualnej, w tym prawa własności przemysłowej i praw autorskich, które są podobne bądź takie same jak te stosowane przez Grupę K2 w pracy lub polecane przez nią swoim kontrahentom. Osoby trzecie mogą w takiej sytuacji występować z roszczeniami przeciwko Grupie K2 bądź jej kontrahentom, argumentując, iż naruszono ich prawa własności intelektualnej. Związane z tym postępowanie sądowe może być kosztowne i absorbujące dla osób zarządzających Grupą K2. W sytuacji, gdy podmioty trzecie wystąpią z roszczeniem, obecni klienci Grupy K2 mogą żądać stosownego odszkodowania.

Umowy zawierane przez Grupę K2 przewidują odpowiednie regulacje w zakresie własności intelektualnej.

Ocena ryzyka: niskie.

Ryzyko związane z utratą kluczowych pracowników

Cennym aktywem Grupy K2 są zasoby ludzkie. Grupa działa w oparciu o wiedzę, doświadczenie i umiejętności swoich pracowników, wysokiej klasy specjalistów tworzących multidyscyplinarny, uzupełniający się zespół. Utrata kluczowych pracowników mogłaby negatywnie wpłynąć na terminowość realizacji bieżących zadań oraz tempo kreowania nowych usług.

Nie można wykluczyć, że konieczność przeprowadzenia rekrutacji i wdrożenia nowozatrudnionych pracowników opóźniłaby realizację oraz podniosłaby koszty realizacji zakontraktowanych przez Klientów usług, co mogłoby pogorszyć wyniki finansowe. Osoby wchodzące w skład kluczowego personelu mogą, z zastrzeżeniem postanowień wiążących ich ze spółkami Grupy umów, zrezygnować z pełnionych funkcji. Takie rezygnacje mogą znacząco wpłynąć na działalność Grupy. Nie można zapewnić, że Grupa będzie zdolna do utrzymania współpracy ze wszystkimi lub niektórymi z osób z kluczowego personelu w przyszłości ani że utrzymanie lub pozyskiwanie kluczowego personelu nie będzie się wiązało ze wzrostem wynagrodzeń i koniecznością zaoferowania dodatkowych świadczeń na rzecz takich osób. Ponadto utrzymująca się wzrostowa tendencja na rynku płac oraz wynagrodzeń pracowników i podwykonawców może skutkować tym, że Grupa, w celu utrzymania konkurencyjności na rynku pracy i usług podwykonawców, może być zmuszona do podwyższania wynagrodzeń pracownikom i podwykonawcom szybciej lub częściej albo na większą skalę, niż historycznie miało to miejsce w Grupie. Grupa nie może zapewnić, że będzie w stanie przenieść takie zwiększone koszty na swoich Klientów dzięki podwyższeniu cen oferowanych usług, co może mieć istotny, negatywny wpływ na działalność Grupy, jej sytuację finansową oraz na wyniki jej działalności, a także na cenę akcji.

Ocena ryzyka: duże.

Ryzyko związane z bezpieczeństwem informacji i ryzyko włamania do systemu informatycznego

Grupa K2 odpowiedzialna jest za utrzymanie i wsparcie systemów informatycznych, które mogą być narażone na ataki z zewnątrz w celu np. przechwycenia danych lub w celu ich uszkodzenia. Ze względu na to, że Grupa K2 przechowuje na rzecz Klientów dane poufne lub objęte szczególną ochroną (jak dane osobowe), przechwycenie takich danych przez osoby trzecie może skutkować m.in. zerwaniem umowy i powstaniem roszczeń ze strony Klientów i innych stron, dotyczących w szczególności naruszenia chronionych prawem ich interesów.

Grupa K2, aby zminimalizować ryzyko, na bieżąco aktualizuje lub dokupuje oprogramowanie oraz urządzenia techniczne zabezpieczające przed dostępem do systemu nieuprawnionych osób. Grupa K2 wdrożyła także odpowiednie procedury wewnętrzne, których przestrzeganie minimalizuje powstanie ryzyk związanych z nieautoryzowanym dostępem do danych i systemów.

Ocena ryzyka: niskie.

Ryzyko związane z ciągłością działania systemów informatycznych

Działalność Grupy K2 zależy od prawidłowego funkcjonowania systemów informatycznych, serwerów oraz infrastruktury telekomunikacyjnej, z których korzysta Grupa. Bezpieczeństwo tych systemów zależy od zdolności do udoskonalania obecnie stosowanych, a także od opracowywania oraz wdrażania nowych systemów i rozwiązań. W wyniku awarii, usterek lub innych zakłóceń prac w/w systemów informatycznych, serwerów lub infrastruktury telekomunikacyjnej mogą nastąpić czasowe zakłócenia w działaniu serwisów i usług dostarczanych przez Grupę na rzecz jej Klientów. W konsekwencji Grupa może ponieść dodatkowe lub nieprzewidziane koszty, naruszyć swoje zobowiązania wobec Klientów oraz narazić reputację Grupy. Kluczowe zatem jest zapewnienie prawidłowego procesu monitorowania, utrzymania i modernizacji infrastruktury Grupy, a także wprowadzanie procedur zapewniających nieprzerwane funkcjonowanie serwerów i systemów oraz reakcję w sytuacjach zakłóceń czy awarii. Systemy Grupy K2 są monitorowane w cyklu ciągłym, następuje rozbudowa i modernizacja infrastruktury a dotychczasowe doświadczenia w przypadku awarii i ataków na infrastrukturę typu DDoS (Distributed Denial of Service), potwierdzają wysoką skuteczność obowiązujących procedur.

Ocena ryzyka: niskie.

Ryzyko związane z niewywiązywaniem się Klientów z dotrzymania terminów płatności

Przychody Grupy K2 pochodzą z realizacji umów o świadczenie określonych usług, w tym ramowych i wieloetapowych. Umowy te zawierają postanowienia co do terminów płatności. Istnieje ryzyko, że Klient nie dokona uzgodnionych płatności lub dokona ich nieterminowo.

K2 na bieżąco monitoruje swoje należności i dzięki temu minimalizuje ryzyko powstawania nieściągalnych należności.

Ocena ryzyka: średnie.

5.6. Informacje dotyczące stosowania zasad ładu korporacyjnego w Grupie Kapitałowej

W zakresie przestrzegania zasad ładu korporacyjnego, Zarząd K2 Internet S.A., realizując postanowienia uchwały Rady Giełdy i Zarządu Giełdy Papierów Wartościowych w Warszawie S.A., oświadcza, że w okresie sprawozdawczym przestrzegał zasad ładu korporacyjnego określonych w dokumencie Dobre Praktyki Spółek Notowanych na GPW, z wyjątkiem wskazanych w „Oświadczeniu dotyczącym stosowania zasad ładu korporacyjnego w K2 Internet S.A. w 2016 r.” z dnia 21 marca 2017 r. Pełne oświadczenie o stosowaniu ładu korporacyjnego, stanowiące odrębny dokument, zostało opublikowane przez Spółkę 21 marca 2017 r., jako część Sprawozdania Zarządu z działalności Emitenta za 2016 r.

5.7. Oświadczenie Zarządu

Na podstawie Rozporządzenia Ministra Finansów z dnia 19 lutego 2009 r. w sprawie informacji bieżących i okresowych przekazywanych przez emitentów papierów wartościowych oraz warunków uznawania za równoważne informacji wymaganych przepisami prawa państwa niebędącego państwem członkowskim, z późniejszymi zmianami Zarząd Spółki K2 Internet S.A. oświadcza, że:

- wedle jego najlepszej wiedzy, śródroczne skrócone skonsolidowane oraz śródroczne skrócone jednostkowe sprawozdanie finansowe za okres 6 miesięcy zakończony 30 czerwca 2017 r. i dane porównywalne sporządzone zostały zgodnie z obowiązującymi Grupę Kapitałową K2 Internet i Spółkę K2 Internet S.A. zasadami rachunkowości oraz odzwierciedlają w sposób prawdziwy, rzetelny i jasny sytuację majątkową i finansową Grupy i Spółki K2 Internet S.A. oraz ich wynik finansowy, a półroczne sprawozdanie z działalności Grupy Kapitałowej K2 Internet za okres 6 miesięcy zakończony 30 czerwca 2017 r. zawiera prawdziwy obraz rozwoju i osiągnięć oraz sytuacji Grupy, w tym opis podstawowych zagrożeń i ryzyka;
- podmiot uprawniony do badania sprawozdań finansowych, dokonujący przeglądu półrocznego skróconego skonsolidowanego sprawozdania finansowego, został wybrany zgodnie z przepisami prawa. Podmiot ten oraz biegli rewidenci dokonujący przeglądu tego sprawozdania spełniają warunki do wydania bezstronnego i niezależnego raportu z przeglądu skróconego skonsolidowanego i jednostkowego sprawozdania finansowego, zgodnie z obowiązującymi przepisami i standardami zawodowymi.

Podpisy

Data: 30 sierpnia 2017 r.

Podpisy Członków Zarządu K2 Internet S.A.

Tomasz Tomczyk
Prezes Zarządu

Rafał Ciszewski
Wiceprezes Zarządu

Łukasz Lewandowski
Wiceprezes Zarządu