

**SKRÓCONE ŚRÓDROCZNE SKONSOLIDOWANE  
SPRAWOZDANIE FINANSOWE  
ZA OKRES OD 1 STYCZNIA DO 30 WRZEŚNIA 2016**

**Spis treści:**

Skrócone śródroczne skonsolidowane sprawozdanie z sytuacji finansowej Grupy Lubawa S.A. ....	4
Skrócone śródroczne skonsolidowane sprawozdanie z całkowitych dochodów Grupy Lubawa S.A. ....	6
Skrócone śródroczne skonsolidowane sprawozdanie ze zmian w kapitale własnym Grupy Lubawa S.A. ....	8
Skrócone śródroczne skonsolidowane sprawozdanie z przepływów pieniężnych Grupy Lubawa S.A. .	9
Dane objaśniające do skróconego śródrocznego skonsolidowanego sprawozdania finansowego .....	11
I.    Polityka rachunkowości i inne informacje objaśniające .....	11
II.   Noty objaśniające do skonsolidowanego sprawozdania finansowego .....	16
Skrócone śródroczne jednostkowe sprawozdanie z sytuacji finansowej Lubawa S.A. ....	30
Skrócone śródroczne jednostkowe sprawozdanie z całkowitych dochodów Lubawa S.A. ....	32
Skrócone śródroczne jednostkowe sprawozdanie ze zmian w kapitale własnym Lubawa S.A. ....	33
Skrócone śródroczne jednostkowe sprawozdanie z przepływów pieniężnych Lubawa S.A. ....	34
Dane objaśniające do skróconego śródrocznego jednostkowego sprawozdania finansowego .....	36
I.    Polityka rachunkowości i inne informacje objaśniające .....	36
II.   Noty objaśniające do skróconego śródrocznego jednostkowego sprawozdania finansowego .....	38



### Szanowni Państwo,

w imieniu Grupy Lubawa mam przyjemność przedstawić raport okresowy za pierwsze trzy kwartały 2016 r. Analizowany okres był korzystny dla wszystkich Spółek wchodzących w skład Grupy Lubawa, co przełożyło się na poprawę sytuacji gospodarczej w każdym z segmentów naszej działalności.

Przychody Grupy wypracowane od 1 stycznia do 30 września br. wyniosły 188,1 mln PLN, rosnąc o 6,3 mln PLN względem analogicznego okresu przed rokiem, przełożyły się na wzrost skonsolidowanego zysku netto o 4,3 mln PLN do poziomu 6,7 mln PLN. Na przedstawione wielkości wpłynął przede wszystkim wysoki poziom zamówień w segmencie sprzętu specjalistycznego, przypadający głównie na I półrocze br., a także wyższa od ubiegłorocznej zyskowość sprzedaży zewnętrznej w segmencie materiałów reklamowych. Ponadto w omawianym okresie obserwowaliśmy poprawę na poziomie przychodów i wyniku segmentu tkanin, świadcząca o skuteczności działań naprawczych podjętych w spółce Miranda po pożarze z listopada 2014 r.

**Przychody Grupy I-IIIQ16:** 188,1 mln PLN (+3% rdr)

**Zysk netto Grupy I-IIIQ16:** 6,7 mln PLN (+179% rdr)

**Przychody Lubawa S.A. I-IIIQ16:** 33,9 mln PLN (+29% rdr)

**Zysk netto Lubawa S.A. I-IIIQ16:** 0,8 mln PLN (+1,2 mln PLN rdr)

W trzecim kwartale br. Grupa kontynuowała aktywność związaną z modernizacją zaplecza produkcyjnego, przede wszystkim w spółce Miranda. Podmiot, którego działalność w ubiegłym roku została zaburzona skutkami pożaru, dziś funkcjonuje prawidłowo, bez problemu realizując kolejne zamówienia. W spółce prowadzone są liczne inwestycje związane z podniesieniem poziomu efektywności energetycznej, wdrażany jest również złożony program optymalizacyjny, mający umożliwić podniesienie wydajności produkcji począwszy od 2018 r.

W minionym okresie z zadowoleniem przyjęliśmy także informacje o przyznanej Grupie dotacji, wykorzystanie której w obszarze badań i rozwoju jest ważnym elementem naszej obecnej strategii. Beneficjentem dotacji w wysokości 4,6 mln PLN jest spółka Lubawa S.A., która przeznaczy otrzymane środki na budowę nowoczesnego centrum badawczego. Ponadto w ramach konkursu INNOTEXTILE spółka Miranda przeszła pozytywnie wszystkie etapy weryfikacyjne i znajduje się na etapie uzgadniania warunków umów o dofinansowanie w wysokości ponad 5 mln PLN na potrzeby realizacji projektów rozwojowych.

Obserwując obecną sytuację w Grupie, obejmującą przede wszystkim postępujące prace modernizacyjne i rozwojowe, stopniowe wprowadzanie nowych, innowacyjnych produktów, a także zadowalający poziom zamówień, pozostaję optymistą jeśli chodzi o przyszłość naszej działalności. Liczne docierające do nas sygnały utwierdzają mnie w przekonaniu, że Grupa Lubawa stanowi dziś silną markę i na wielu polach zdolna jest do konkurencji z branżowymi liderami. Oczekuję, że nadchodzące kwartały przyniosą Grupie Lubawa dalszy stabilny rozwój, który przełoży się na wzrost satysfakcji zarówno władz i pracowników naszych spółek, jak i Państwa – Inwestorów.

Wszystkim Czytelnikom dziękuję za zainteresowanie Grupą Lubawa. Zapraszam do lektury niniejszego sprawozdania.

Marcin Kubica, Prezes Zarządu Lubawa S.A.

## Skrócone śródroczne skonsolidowane sprawozdanie z sytuacji finansowej Grupy Lubawa S.A.

Tytuł	Stan na		
	30.09.2016	31.12.2015 przekształcone *	30.09.2015 przekształcone *
<b>Aktywa</b>			
<b>Aktywa trwałe</b>			
Rzeczowe aktywa trwałe	156 870	155 060	149 015
Aktywa niematerialne	54 394	55 042	54 239
Należności długoterminowe	81	99	64
Udzielone pożyczki	180	97	0
Nieruchomości inwestycyjne	10 126	10 125	7 753
Inwestycje w jednostki stowarzyszone	1 455	1 047	996
Aktywa finansowe dostępne do sprzedaży	3 134	2 964	2 980
<b>Razem Aktywa trwałe</b>	<b>226 240</b>	<b>224 434</b>	<b>215 047</b>
<b>Aktywa obrotowe</b>			
Zapasy	71 010	74 726	68 563
Należności z tytułu dostaw i usług	60 386	42 414	54 032
Należności z tytułu bieżącego podatku dochodowego	214	0	0
Aktywa finansowe z tytułu zabezpieczeń przepływów pieniężnych	23	0	0
Udzielone pożyczki	2 094	784	459
Pozostałe należności	6 628	8 861	12 199
Aktywa finansowe wyceniane w wartości godziwej przez wynik finansowy	1 062	0	0
Aktywa finansowe dostępne do sprzedaży	1 276	1 196	1 208
Środki pieniężne i ich ekwiwalenty	1 546	4 857	4 509
<b>Razem Aktywa obrotowe</b>	<b>144 239</b>	<b>132 838</b>	<b>140 970</b>
<b>RAZEM AKTYWA</b>	<b>370 479</b>	<b>357 272</b>	<b>356 017</b>

\* patrz Nota 1

Tytuł	Stan na		
	30.09.2016	31.12.2015 przekształcone *	30.09.2015 przekształcone *
<b>Kapitał własny i zobowiązania</b>			
<b>Kapitał własny</b>			
Kapitał akcyjny	21 854	21 854	21 854
Inne skumulowane całkowite dochody	895	596	629
Zyski zatrzymane	180 395	173 559	173 372
<b>Kapitały przypadające akcjonariuszom jednostki dominującej</b>	<b>203 144</b>	<b>196 009</b>	<b>195 855</b>
Kapitały przypadające udziałom niekontrolującym	2 477	2 607	2 624
<b>Razem kapitał własny</b>	<b>205 621</b>	<b>198 616</b>	<b>198 479</b>
<b>Zobowiązania</b>			
<b>Zobowiązania długoterminowe</b>			
Kredyty, pożyczki, zobowiązania z tytułu leasingu finansowego i inne zobowiązania finansowe	25 085	30 152	38 220
Pozostałe zobowiązania	4 183	2 960	1 033
Zobowiązania z tytułu świadczeń pracowniczych	344	344	326
Rezerwa z tytułu odroczonego podatku dochodowego	13 955	13 483	13 853
<b>Razem zobowiązania długoterminowe</b>	<b>43 567</b>	<b>46 939</b>	<b>53 432</b>
<b>Zobowiązania krótkoterminowe</b>			
Kredyty, pożyczki, zobowiązania z tytułu leasingu finansowego i inne zobowiązania finansowe	69 071	54 443	49 739
Zobowiązania z tytułu dostaw i usług	37 345	39 159	36 858
Zobowiązania z tytułu bieżącego podatku dochodowego	0	134	1 861
Zobowiązania finansowe z tytułu zabezpieczeń przepływów pieniężnych	190	338	146
Pozostałe zobowiązania	10 526	13 534	11 692
Zobowiązania z tytułu świadczeń pracowniczych	4 068	4 096	3 771
Rezerwy na pozostałe zobowiązania i inne obciążenia	91	13	39
<b>Razem zobowiązania krótkoterminowe</b>	<b>121 291</b>	<b>111 717</b>	<b>104 106</b>
<b>Razem zobowiązania</b>	<b>164 858</b>	<b>158 656</b>	<b>157 538</b>
<b>RAZEM KAPITAŁ WŁASNY I ZOBOWIĄZANIA</b>	<b>370 479</b>	<b>357 272</b>	<b>356 017</b>

\* patrz Nota 1

Ostrów Wielkopolski, 8 listopada 2016 roku

 Osoba odpowiedzialna za sporządzenie sprawozdania  
 finansowego

Jerzy Jaśkowiak - Główny Księgowy Grupy Kapitałowej

Prezes Zarządu

Marcin Kubica

**Skrócone śródroczne skonsolidowane sprawozdanie z całkowitych dochodów  
 Grupy Lubawa S.A.**

Tytuł	Za okres			
	od 01.01.2016	od 01.07.2016	od 01.01.2015	od 01.07.2015
	do 30.09.2016	do 30.09.2016	do 30.09.2015	do 30.09.2015
Przychody ze sprzedaży	188 101	42 699	181 845	42 656
Koszt sprzedanych produktów, towarów i materiałów	-151 931	-38 156	-154 289	-41 049
<b>Wynik brutto ze sprzedaży</b>	<b>36 170</b>	<b>4 543</b>	<b>27 556</b>	<b>1 607</b>
Koszty sprzedaży	-8 143	-2 813	-8 225	-2 278
Koszty ogólnego zarządu	-18 378	-5 985	-18 819	-6 466
<b>Wynik netto na sprzedaży</b>	<b>9 649</b>	<b>-4 255</b>	<b>512</b>	<b>-7 137</b>
Pozostałe przychody operacyjne	3 368	1 433	8 684	984
Pozostałe koszty operacyjne	-1 753	-677	-2 246	-1 296
<b>Wynik z działalności operacyjnej</b>	<b>11 264</b>	<b>-3 499</b>	<b>6 950</b>	<b>-7 449</b>
Przychody finansowe	400	220	1 230	76
Koszty finansowe	-3 233	-284	-2 556	-761
Udział w zysku jednostek stowarzyszonych wycenianych metodą praw własności	408	12	45	-34
<b>Wynik przed opodatkowaniem</b>	<b>8 839</b>	<b>-3 551</b>	<b>5 669</b>	<b>-8 168</b>
Podatek dochodowy bieżący	-1 765	667	-3 411	1 982
Podatek dochodowy odroczony	-399	-222	180	-796
<b>Wynik netto</b>	<b>6 675</b>	<b>-3 106</b>	<b>2 438</b>	<b>-6 982</b>
<b>Wynik przypadający akcjonariuszom jednostki dominującej</b>	<b>6 823</b>	<b>-3 090</b>	<b>2 882</b>	<b>-6 690</b>
<b>Wynik przypadający udziałom niekontrolującym</b>	<b>-148</b>	<b>-16</b>	<b>-444</b>	<b>-292</b>

Tytuł	Za okres			
	od 01.01.2016 do 30.09.2016	od 01.07.2016 do 30.09.2016	od 01.01.2015 do 30.09.2015	od 01.07.2015 do 30.09.2015
<b>Inne całkowite dochody</b>				
<i>Pozycje podlegające reklasyfikacji</i>				
Różnice kursowe z przeliczenia sprawozdań jednostek zagranicznych	46	-163	288	76
Wycena zabezpieczeń przepływów pieniężnych	95	0	-108	-1
Wycena instrumentów finansowych dostępnych do sprzedaży	251	123	191	483
Reklasyfikacja do wyniku bieżącego w związku ze sprzedażą instrumentów finansowych	0	0	-308	0
Podatek dochodowy	-75	7	-12	-106
<b>Inne całkowite dochody za okres obrotowy netto</b>	<b>317</b>	<b>-33</b>	<b>51</b>	<b>452</b>
<b>ŁĄCZNE CAŁKOWITE DOCHODY</b>	<b>6 992</b>	<b>-3 139</b>	<b>2 489</b>	<b>-6 530</b>
<b>Suma całkowitych dochodów przypadająca akcjonariuszom jednostki dominującej</b>	<b>7 122</b>	<b>-3 058</b>	<b>2 819</b>	<b>-6 268</b>
<b>Suma całkowitych dochodów przypadająca udziałom niekontrolującym</b>	<b>-130</b>	<b>-81</b>	<b>-330</b>	<b>-262</b>
Wynik netto na jedną akcję zwykłą (zł / akcję)	0,06	-0,03	0,02	-0,06
Rozwodniony wynik netto na jedną akcję zwykłą (zł / akcję)	0,04	-0,02	0,02	-0,05

Ostrów Wielkopolski, 8 listopada 2016 roku

Osoba odpowiedzialna za sporządzenie  
sprawozdania finansowego

Jerzy Jaśkowiak - Główny Księgowy Grupy  
Kapitałowej

Prezes Zarządu

Marcin Kubica

**Skrócone śródroczne skonsolidowane sprawozdanie ze zmian w kapitale własnym Grupy Lubawa S.A.**

Tytuł	Kapitał akcyjny	Inne skumulowane całkowite dochody	Zyski zatrzymane		Udziały niekontrolujące	Razem kapitał własny
			Wynik bieżący i niepodzielony z lat ubiegłych	Inne zyski zatrzymane		
<b>Stan na 1 stycznia 2016</b>	<b>21 854</b>	<b>596</b>	<b>-3 542</b>	<b>177 101</b>	<b>2 607</b>	<b>198 616</b>
Inne całkowite dochody		299			18	317
Wynik bieżącego okresu			6 823		-148	6 675
Podział wyniku			149	-149		0
<b>Stan na 30 września 2016</b>	<b>21 854</b>	<b>895</b>	<b>3 441</b>	<b>176 954</b>	<b>2 477</b>	<b>205 621</b>
<b>Stan na 1 stycznia 2015</b>	<b>21 854</b>	<b>692</b>	<b>4 246</b>	<b>166 282</b>	<b>2 954</b>	<b>196 028</b>
Inne całkowite dochody		-63			114	51
Wynik bieżącego okresu			2 882		-444	2 438
Podział wyniku			-10 852	10 852		0
Inne zmiany				-38		-38
<b>Stan na 30 września 2015</b>	<b>21 854</b>	<b>629</b>	<b>-3 724</b>	<b>177 096</b>	<b>2 624</b>	<b>198 479</b>

Ostrów Wielkopolski, 8 listopada 2016 roku

Osoba odpowiedzialna za sporządzenie sprawozdania finansowego

Prezes Zarządu

Jerzy Jaśkowiak - Główny Księgowy Grupy Kapitałowej

Marcin Kubica



**Skrócone śródroczne skonsolidowane sprawozdanie z przepływów pieniężnych  
 Grupy Lubawa S.A.**

Tytuł	Za okres	
	od 01.01.2016 do 30.09.2016	od 01.01.2015 do 30.09.2015
<b>Przepływy pieniężne z działalności operacyjnej</b>		
<b>Wynik przed opodatkowaniem</b>	<b>8 839</b>	<b>5 669</b>
<b>Korekty zysku brutto</b>	<b>-8 811</b>	<b>-15 310</b>
Wynik z udziałów w jednostkach stowarzyszonych wycenianych metodą praw własności	-408	-45
Amortyzacja	8 214	7 318
Zysk / (Strata) z tytułu różnic kursowych	119	153
Odsetki i udziały w zyskach (dywidendy)	1 413	1 416
Wynik na sprzedaży i likwidacji aktywów niematerialnych i rzeczowych aktywów trwałych	178	-6 201
Wynik na sprzedaży aktywów finansowych	0	-353
Zmiana stanu rezerw	200	35
Zmiana stanu zapasów	3 718	5 347
Zmiana stanu należności	-15 734	-17 243
Zmiana stanu zobowiązań krótkoterminowych, z wyjątkiem kredytów i pożyczek	-3 969	-5 415
Przepływy z tytułu podatku dochodowego	-1 374	-1 689
Wycena nieruchomości inwestycyjnych	0	-448
Inne korekty	-1 168	-737
<b>Przepływy pieniężne netto z działalności operacyjnej</b>	<b>28</b>	<b>-9 641</b>
<b>Przepływy pieniężne z działalności inwestycyjnej</b>		
Wpływy ze zbycia i likwidacji aktywów niematerialnych oraz rzeczowych aktywów trwałych	6 902	8 842
Wydatki na nabycie aktywów niematerialnych oraz rzeczowych aktywów trwałych	-10 369	-13 352
Wpływy ze sprzedaży aktywów finansowych	0	1 940
Wydatki na nabycie aktywów finansowych	-41	-54
Udzielone pożyczki	-1 393	-395
Inne wydatki inwestycyjne	0	-1 078
<b>Przepływy pieniężne netto z działalności inwestycyjnej</b>	<b>-4 730</b>	<b>18 312</b>

Tytuł	Za okres	
	od 01.01.2016 do 30.09.2016	od 01.01.2015 do 30.09.2015
<b>Przepływy pieniężne z działalności finansowej</b>		
Wpływy z otrzymanych kredytów i pożyczek	19 052	8 921
Splata kredytów i pożyczek	-10 778	-11 481
Splata zobowiązań z tytułu leasingu finansowego	-5 216	-4 421
Odsetki zapłacone	-1 634	-1 618
Inne wpływy finansowe	70	0
Inne wydatki finansowe	-75	0
<b>Przepływy pieniężne netto z działalności finansowej</b>	<b>1 419</b>	<b>-8 599</b>
<b>Przepływy pieniężne netto razem</b>	<b>-3 283</b>	<b>72</b>
Zyski / Straty z tytułu różnic kursowych z tytułu wyceny środków pieniężnych i ich ekwiwalentów	-28	67
<b>Zmiana stanu środków pieniężnych i ich ekwiwalentów</b>	<b>-3 311</b>	<b>139</b>
<b>Stan środków pieniężnych i ich ekwiwalentów na początek okresu</b>	<b>4 857</b>	<b>4 370</b>
<b>Stan środków pieniężnych i ich ekwiwalentów na koniec okresu</b>	<b>1 546</b>	<b>4 509</b>

Ostrów Wielkopolski, 8 listopada 2016 roku

Osoba odpowiedzialna za sporządzenie sprawozdania finansowego

Prezes Zarządu

Jerzy Jaśkowiak - Główny Księgowy Grupy Kapitałowej

Marcin Kubica

## Dane objaśniające do skróconego śródrocznego skonsolidowanego sprawozdania finansowego

### I. Polityka rachunkowości i inne informacje objaśniające

#### A. Informacje ogólne

##### 1. Nazwa, siedziba, przedmiot działalności gospodarczej

„LUBAWA” Spółka Akcyjna (Jednostka Dominująca, Spółka Dominująca) z siedzibą w Ostrowie Wielkopolskim przy ulicy Staroprzygodzkiej 117 jest spółką akcyjną zarejestrowaną pod numerem 0000065741 w Rejestrze Przedsiębiorców prowadzonym przez Sąd Rejonowy w Poznaniu dla Nowe Miasto i Wilda, IX Wydział Gospodarczy Krajowego Rejestru Sądowego. „LUBAWA” S.A. została utworzona na czas nieoznaczony, działa na podstawie przepisów prawa polskiego, prowadzi działalność na terenie kraju. Spółka posiada numer identyfikacji podatkowej NIP 744-00-04-276 oraz numer statystyczny REGON 510349127.

Akcje Spółki „LUBAWA” S.A. są notowane na Warszawskiej Giełdzie Papierów Wartościowych (GPW w Warszawie). Według klasyfikacji GPW w Warszawie, „LUBAWA” S.A. jest zaklasyfikowana do sektora „Przemysł lekki”.

Grupa Kapitałowa Lubawa S.A. („Grupa Kapitałowa”) składa się z Jednostki Dominującej i spółek zależnych.

Podstawowym przedmiotem działalności Grupy Kapitałowej jest:

- *produkcja gotowych artykułów włókienniczych z wyjątkiem odzieży,*
- *produkcja konfekcji technicznej i wyrobów gumowych,*
- *produkcja pozostałych wyrobów gdzie indziej niesklasyfikowana (produkcja parasoli reklamowych),*
- *wykańczanie wyrobów włókienniczych,*
- *produkcja gotowych wyrobów tekstylnych,*
- *produkcja pozostałych wyrobów tekstylnych, gdzie indziej niesklasyfikowana,*
- *wykańczanie materiałów włókienniczych,*
- *produkcja konstrukcji metalowych i ich części,*
- *produkcja tkanin,*
- *sprzedaż hurtowa wyrobów tekstylnych,*
- *działalność w zakresie oprogramowania.*

Podstawowe segmenty działalności Grupy Kapitałowej to:

- tkaniny i dzianiny,
- artykuły reklamowe,
- sprzęt specjalistyczny,
- pozostałe.

## 2. Czas trwania działalności

Czas trwania działalności Spółki Dominującej oraz spółek zależnych (wchodzących do konsolidacji) za wyjątkiem Miranda Sp. z o.o. jest nieoznaczony. Miranda Sp. z o.o. powołana została do dnia 31 grudnia 2031 roku.

## 3. Skład Zarządu i Rady Nadzorczej Jednostki Dominującej

W okresie od 1 stycznia 2016 r. do 8 listopada 2016 r. skład Zarządu przedstawiał się następująco:

- **Marcin Kubica** - Prezes Zarządu

Skład Rady Nadzorczej Spółki Dominującej w okresie objętym skróconym śródrocznym skonsolidowanym sprawozdaniem finansowym był następujący:

- **Paweł Kois** – Przewodniczący Rady Nadzorczej,
- **Zygmunt Politowski** - Zastępca Przewodniczącego Rady Nadzorczej,
- **Janusz Cegła** - Zastępca Przewodniczącego Rady Nadzorczej,
- **Łukasz Litwin** - Sekretarz Rady Nadzorczej,
- **Paweł Litwin** - Członek Rady Nadzorczej.

## 4. Waluta funkcjonalna i waluta prezentacji

Walutą funkcjonalną oraz walutą prezentacji, którą zastosowała jednostka dominująca w skróconym śródrocznym skonsolidowanym sprawozdaniu finansowym jest złoty polski (PLN).

## 5. Zatwierdzenie sprawozdania finansowego

Niniejsze skrócone śródroczne skonsolidowane sprawozdanie finansowe zostało zatwierdzone do publikacji oraz podpisane przez Zarząd Spółki Dominującej dnia 8 listopada 2016r.

## 6. Kontynuacja działalności

Skrócone śródroczne skonsolidowane sprawozdanie finansowe zostało sporządzone przy założeniu kontynuacji działalności gospodarczej przez Grupę w niezmienionej formie i zakresie przez okres co najmniej 12 miesięcy od dnia kończącego okres sprawozdawczy.

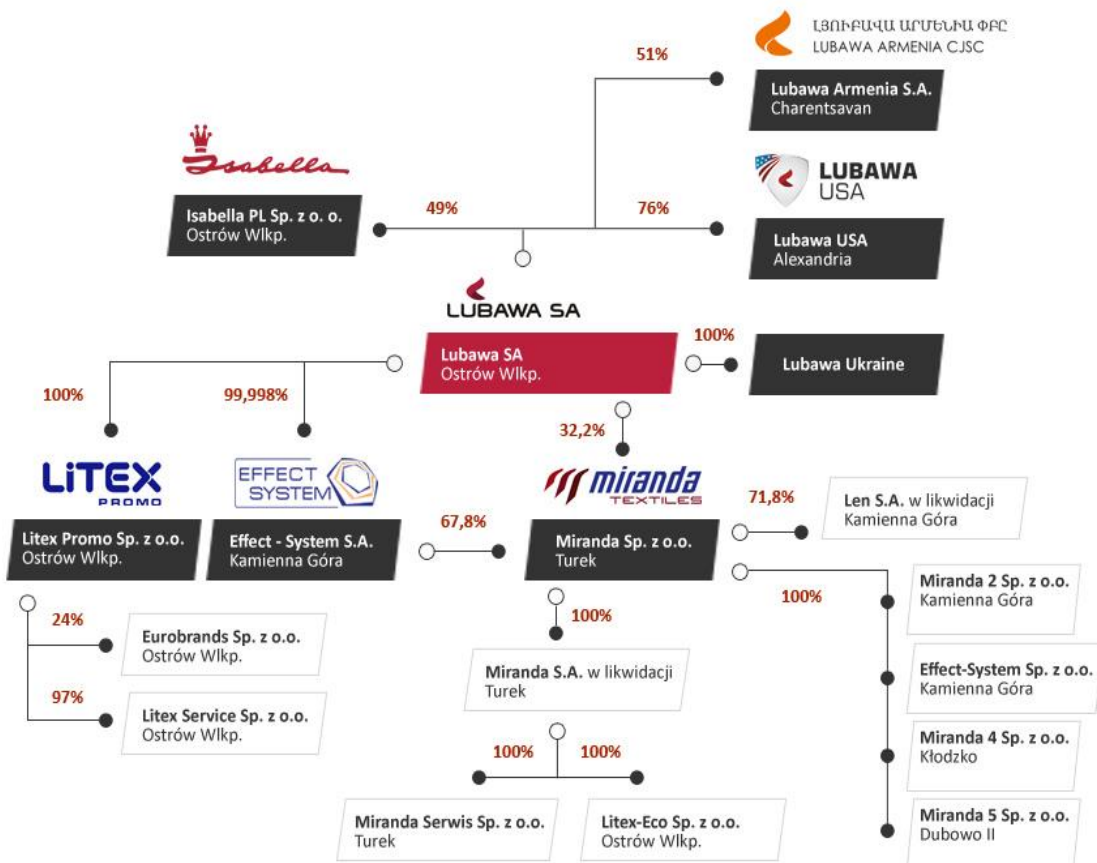
## 7. Okres objęty sprawozdaniem

Okres sprawozdawczy to okres od dnia 1 stycznia 2016 roku do dnia 30 września 2016 roku. Skrócone śródroczne skonsolidowane sprawozdanie z sytuacji finansowej zostało sporządzone na dzień 30 września 2016 roku. Dane porównawcze zostały przedstawione zgodnie z wymogami MSR 34 „Śródroczna sprawozdawczość finansowa”.

## 8. Cykliczność i sezonowość działalności

Produkty i usługi oferowane przez spółki Grupy Kapitałowej charakteryzują się różnorodnością w zakresie sezonowości sprzedaży. Do wyrobów i usług charakteryzujących się sprzedażą ciągłą w całym roku należy zaliczyć: sprzęt BHP, usługi przerobów eksportowych i tkaniny (w tym powlekane) i dzianiny. Produkty reklamowe (parasole, flagi, banery) sprzedawane są głównie w pierwszym półroczu. Z kolei produkty uzależnione od budżetów centralnych takie jak namioty wielkogabarytowe, balistyka i ratownictwo najczęściej sprzedawane są w ostatnim kwartale roku. Proces ofertowania na te wyroby, często sprzedawane w ramach przetargów publicznych, rozpoczyna się najczęściej na przełomie II oraz III kwartału. Zjawisko cykliczności nie występuje w Grupie Kapitałowej Lubawa S.A.

## 9. Skład Grupy Kapitałowej LUBAWA SA



Nazwa jednostki	Siedziba	Przedmiot działalności	Udział bezpośredni Jednostki Dominującej w kapitale zakładowym	Udział pośredni	Udział procentowy posiadanych praw głosu	Metoda konsolidacji
Miranda Sp. z o.o.	Turek	Produkcja tkanin i dzianin	32,20%	67,80%	100,00%	pełna
Miranda Serwis Sp. z o.o.	Turek	Usługi związane z utrzymaniem ruchu	0,00%	100,00%	100,00%	pełna
Miranda S.A. w likwidacji	Turek	Brak działalności	0,00%	100,00%	100,00%	pełna
Litex Promo Sp. z o.o.	Ostrów Wielkopolski	Produkcja art. reklamowych	100,00%	0,00%	100,00%	pełna
Litex Service Sp. z o.o.	Ostrów Wielkopolski	Usługi informatyczne	0,00%	97,00%	97,00%	pełna
Effect System S.A.	Kamienna Góra	Produkcja art. reklamowych	100,00%	0,00%	100,00%	pełna
Lubawa Armenia spółka akcyjna	Armenia, Czarencawan	Import, produkcja i sprzedaż wyrobów wojskowych	51,00%	0,00%	51,00%	pełna
Miranda 2 Sp. z o.o.	Kamienna Góra	Produkcja tkanin i dzianin	0,00%	100,00%	100,00%	pełna
Effect System Sp. z o.o.	Kamienna Góra	Produkcja tkanin i dzianin	0,00%	100,00%	100,00%	pełna
Eurobrands Sp. z o.o.	Ostrów Wielkopolski	Dzierżawa majątku	0,00%	24,00%	24,00%	metoda praw własności
Isabella PL Sp. z o.o.	Ostrów Wielkopolski	Produkcja gotowych wyrobów tekstylnych	49,00%	0,00%	49,00%	metoda praw własności
Len SA w likwidacji	Kamienna Góra	Brak działalności	0,00%	71,80%	82,10%	wyłączona z konsolidacji**
Litex - Eco Sp. z o.o.	Ostrów Wielkopolski	Działalność nie podjęta	0,00%	100,00%	100,00%	wyłączona z konsolidacji**
Lubawa USA	Wilmington	Pośrednictwo handlowe w sprzedaży wyrobów Lubawy SA	76,00%	0,00%	76,00%	pełna
Lubawa Ukraina sp. z o.o.	Kijów	przeprowadzenie procesu certyfikacji, dystrybucja i produkcja wyrobów z oferty emitenta	100,00%	0,00%	100,00%	wyłączona z konsolidacji**
Miranda 4 Sp. z o.o.	Kłodzko	Produkcja tkanin i dzianin	0,00%	100,00%	100,00%	wyłączona z konsolidacji**
Miranda 5 Sp. z o.o.	Dubowo II	Produkcja tkanin i dzianin	0,00%	100,00%	100,00%	wyłączona z konsolidacji**
Xingijang Uniforce - Lubawa Technology Co., Ltd. *	Xingijang Chiny	Produkcja i handel	49,00%	0,00%	49,00%	*

\* Ze względu na wysokie ryzyko braku możliwości odzyskania poniesionych nakładów inwestycyjnych, udziały w Spółce Xingijang Uniforce - Lubawa Technology Co zostały objęte w 2010 roku odpisami aktualizującymi w kwocie 3.323 tys. PLN.

\*\* Spółki zależne wyłączone z konsolidacji:

- Len S.A. w likwidacji - spółka znajduje się w końcowej fazie likwidacji i nie prowadzi działalności,
- Litex - Eco Sp. z o.o. udział pośredni - spółka nie podjęła dotąd działalności, odstąpiono od konsolidacji ze względu na nieistotność,
- Miranda 4 Sp. z o.o. - udział pośredni - spółka nie podjęła dotąd działalności, odstąpiono od konsolidacji ze względu na nieistotność,



- Miranda 5 Sp. z o.o. - spółka nie podjęła dotąd działalności, odstąpiono od konsolidacji ze względu na nieistotność.
- Lubawa Ukraina - spółka nie podjęła dotąd działalności, odstąpiono od konsolidacji ze względu na nieistotność.

W okresie sprawozdawczym w składzie Grupy Kapitałowej nie nastąpiły żadne zmiany.

## **B. Opis ważniejszych stosowanych zasad rachunkowości**

### **1. Podstawy sporządzenia**

Skrócone śródroczne skonsolidowane sprawozdanie finansowe obejmujące okres od 1 stycznia 2016 r. do 30 września 2016 r. zostało sporządzone zgodnie z MSR 34 "Śródroczna sprawozdawczość finansowa". W skonsolidowanym sprawozdaniu finansowym przestrzegano tych samych zasad (polityki) rachunkowości i metod obliczeniowych co w ostatnim rocznym sprawozdaniu, które dostępne jest pod adresem [www.lubawa.com.pl](http://www.lubawa.com.pl), za wyjątkiem standardów, które weszły w życie w 2016 roku. Wspomniane nowe standardy nie miały istotnego wpływu na niniejsze skrócone śródroczne skonsolidowane sprawozdanie finansowe.

### **2. Polityka rachunkowości**

Skonsolidowane sprawozdanie finansowe zostało sporządzone zgodnie z zasadą kosztu historycznego skorygowanego o ewentualne odpisy aktualizujące za wyjątkiem następujących pozycji sprawozdania z sytuacji finansowej:

- nieruchomości inwestycyjnych - wycenianych w wartości godziwej,
- aktywów finansowych dostępnych do sprzedaży - wycenianych w wartości godziwej,
- instrumentów zabezpieczających - wycenianych w wartości godziwej,
- innych aktywów finansowych wycenianych przez wynik finansowy w wartości godziwej.

Przyjęte zasady rachunkowości są zgodne z zasadami stosowanymi przy opracowywaniu rocznego skonsolidowanego sprawozdania finansowego za rok zakończony 31 grudnia 2015 roku.

Zasady (polityka) rachunkowości stosowane były w odniesieniu do wszystkich okresów zaprezentowanych w skonsolidowanym sprawozdaniu finansowym przez jednostki należące do Grupy.

## II. Noty objaśniające do skonsolidowanego sprawozdania finansowego

### 1. Korekta danych porównawczych

Tytuł	Stan na 30 września 2015 opublikowa ne	korekta 1	korekta 2	korekta 3	korekta 4	korekta 5	Stan na 30 września 2015 przekształco ne
Udzielone pożyczki	697	-238					459
Pozostałe należności	13 060	-723				-138	12 199
<b>Razem Aktywa obrotowe</b>	<b>142 387</b>	<b>-1 279</b>	<b>0</b>	<b>0</b>	<b>0</b>	<b>-138</b>	<b>140 970</b>
<b>RAZEM AKTYWA</b>	<b>357 434</b>	<b>-1 279</b>	<b>0</b>	<b>0</b>	<b>0</b>	<b>-138</b>	<b>356 017</b>
Zyski zatrzymane	177 338	-1 036	-796	-1 551	-445	-138	173 372
<b>Kapitały przypadające akcjonariuszom jednostki dominującej</b>	<b>199 821</b>	<b>-1 036</b>	<b>-796</b>	<b>-1 551</b>	<b>-445</b>	<b>-138</b>	<b>195 855</b>
<b>Razem kapitał własny</b>	<b>202 445</b>	<b>-1 036</b>	<b>-796</b>	<b>-1 551</b>	<b>-445</b>	<b>-138</b>	<b>198 479</b>
Rezerwa z tytułu odroczonego podatku dochodowego	12 837	-243	-187	1 551	-105		13 853
<b>Razem zobowiązania długoterminowe</b>	<b>52 416</b>	<b>-243</b>	<b>-187</b>	<b>1 551</b>	<b>-105</b>	<b>0</b>	<b>53 432</b>
Zobowiązania z tytułu dostaw i usług	36 308				550		36 858
Zobowiązania z tytułu świadczeń pracowniczych	2 788		983				3 771
<b>Razem zobowiązania krótkoterminowe</b>	<b>102 573</b>	<b>0</b>	<b>983</b>	<b>0</b>	<b>550</b>	<b>0</b>	<b>104 106</b>
<b>Razem zobowiązania</b>	<b>154 989</b>	<b>-243</b>	<b>796</b>	<b>1 551</b>	<b>445</b>	<b>0</b>	<b>157 538</b>
<b>RAZEM KAPITAŁ WŁASNY I ZOBOWIĄZANIA</b>	<b>357 434</b>	<b>-1 279</b>	<b>0</b>	<b>0</b>	<b>0</b>	<b>-138</b>	<b>356 017</b>

Tytuł	Stan na 30 września 2015 opublikowane	korekta 5	Stan na 30 września 2015 przekształcone
Pozostałe należności	8 999	-138	8 861
<b>Razem Aktywa obrotowe</b>	<b>132 976</b>	<b>-138</b>	<b>132 838</b>
<b>RAZEM AKTYWA</b>	<b>357 410</b>	<b>-138</b>	<b>357 272</b>
Zyski zatrzymane	173 697	-138	173 559
<b>Kapitały przypadające akcjonariuszom jednostki dominującej</b>	<b>196 147</b>	<b>-138</b>	<b>196 009</b>
<b>Razem kapitał własny</b>	<b>198 754</b>	<b>-138</b>	<b>198 616</b>
<b>RAZEM KAPITAŁ WŁASNY I ZOBOWIĄZANIA</b>	<b>357 410</b>	<b>-138</b>	<b>357 272</b>

W niniejszym skróconym śródrocznym skonsolidowanym sprawozdaniu finansowym dane porównawcze na dzień 30 września 2015 roku zostały skorygowane spójnie z korektą danych porównawczych ujętą w skonsolidowanym sprawozdaniu finansowym Grupy Kapitałowej za 2015 rok.

Korekta nr 1 dotyczy:



- wydatków związanych z rozwijaniem działalności w USA, które w poprzednich latach błędnie zostały ujęte jako rozliczenia międzyokresowe kosztów (pozostałe należności), a w wyniku przeprowadzonej w 2015 r. przez Spółkę Dominującą analizy, zostały spisane,
- skonsolidowania spółki zależnej Lubawa USA, która w poprzednich okresach błędnie została wyłączona z konsolidacji.

Korekta nr 2 dotyczy skorygowania metody kalkulacji rezerw na urlopy.

Korekta nr 3 dotyczy błędnie rozpoznanej rezerwy z tytułu podatku odroczonego dotyczącego rzeczowych aktywów trwałych.

Korekta nr 4 dotyczy bonusów udzielonych dostawcom, które zostały rozpoznane w niewłaściwym okresie.

Korekta nr 5 dotyczy błędu wyceny przychodu ze sprzedaży akcji w latach wcześniejszych.

## **2. Istotne dokonania i niepowodzenia emitenta oraz spółek z Grupy Kapitałowej w okresie sprawozdawczym**

---

W okresie sprawozdawczym nie zaszły żadne istotne zdarzenia, które możnaby określić jako istotne dokonania czy istotne niepowodzenia. Komentarz Zarządu do osiągniętych wyników finansowych został przedstawiony w punkcie II.26. niniejszego sprawozdania.

## **3. Czynniki i zdarzenia, w szczególności o nietypowym charakterze mające znaczący wpływ na osiągnięte wyniki finansowe**

---

Dnia 23 lutego 2016 roku została podpisana umowa pomiędzy Lubawą S.A. a Skarbem Państwa – 4 Regionalna Baza Logistyczna we Wrocławiu na dostawę 660 sztuk namiotów NS-97 wzór 953A/MON i 120 sztuk namiotów N-6/97 wzór 952A/MON. W ramach zawartej umowy, Skarb Państwa skorzystał z uprawnienia i jednostronnie poszerzył przedmiot umowy o dodatkowe 300 sztuk namiotów N-6/97 wzór 952A/MON, wartość netto opcjonalnego przedmiotu umowy wynosi 5.241.000,00 złotych. Łączna wartość umowy wyniosła 17.493.000,00 złotych netto.

## **4. Istotne zmiany w rzeczowych aktywach trwałych**

---

### **Istotne nabycia w okresie 01.01 - 30.09.2016**

Grupa Kapitałowa poniosła nakłady na następujące pozycje aktywów trwałych:

- drukarkę cyfrową o wartości 1.882,9 tys. zł,
- krosna o wartości 1.448,8 tys. zł,
- maszynę do produkcji tekstyliów o wartości 815,0 tys. zł,
- kalander (w budowie) o wartości 651,0 tys. zł,
- regały magazynowe o wartości 405,4 tys. zł,
- samochody (ciężarowy i osobowe) o wartości 573,9 tys. zł,
- maszyny szwalnicze o wartości 202,9 tys. zł.

### Istotne zmniejszenia w okresie 01.01 - 30.09.2016

W okresie objętym raportem istotne zmniejszenie dotyczyło krosien o wartości netto 681,6 tys. zł oraz samochodów: ciężarowego i osobowego o wartości netto 288,9 tys. zł.

### 5. Aktualizacja stanu zapasów

Grupa Kapitałowa nie dokonywała odpisów na zapasy w III kwartale 2016 roku. Ostatnia aktualizacja miała miejsce na 30.06.2016 roku.

### 6. Inwestycje w jednostki stowarzyszone

W I kwartale 2016 roku Grupa poniosła nakłady w kwocie 17,3 tys. zł na spółkę powiązaną na Ukrainie. W następnych okresach 2016 roku żadne nakłady nie były ponoszone.

### 7. Wartość godziwa instrumentów finansowych

Na dzień 30 września 2016 r. wartość godziwa instrumentów finansowych była zbliżona do ich wartości bilansowej. Poniższa tabela prezentuje instrumenty finansowe wycenione według wartości godziwej oraz poziom hierarchii ich wyceny.

Klasy instrumentów finansowych	Stan na 30 września 2016			
	Poziom 1	Poziom 2	Poziom 3	Efekt wyceny ujęty w sprawozdaniu z całkowitych dochodów
Akcje notowane (aktywa dostępne do sprzedaży)	4 410			251
Instrumenty zabezpieczające przepływy pieniężne		-167		95
Klasy instrumentów finansowych	Stan na 31 grudnia 2015			
	Poziom 1	Poziom 2	Poziom 3	Efekt wyceny ujęty w sprawozdaniu z całkowitych dochodów
Akcje notowane (aktywa dostępne do sprzedaży)	4 160			-146
Instrumenty zabezpieczające przepływy pieniężne		-338		-138

#### Poziom 1

Zawiera dane wejściowe pochodzące z aktywnego rynku i jest traktowany jako źródło najbardziej wiarygodnych danych. Akcje notowane na GPW w Warszawie wyceniono w oparciu o kurs zamknięcia z dnia 30 września 2016 roku (i 31 grudnia 2015 roku, odpowiednio).

#### Poziom 2

Zawiera dane wejściowe inne niż pochodzące z aktywnego rynku, które jednak są obserwowalne (obiektywne, mierzalne) – wartość godziwa ustalana jest na bazie wartości obserwowanych na rynku jednakże nie będących bezpośrednim kwotowaniem rynkowym.

## 8. Inne całkowite dochody

Pozostałe całkowite dochody z tytułu	za okres					
	01.01. - 30.09.2016			01.01. - 30.09.2015		
	przed opodatkowaniem	podatek	po opodatkowaniu	przed opodatkowaniem	podatek	po opodatkowaniu
<i>Pozycje podlegające reklasyfikacji</i>						
Różnice kursowe z przeliczenia sprawozdań	46	-9	37	288	-55	233
Zabezpieczenia przepływów pieniężnych	95	-18	77	-108	21	-87
Inwestycje w instrumenty kapitałowe	251	-48	203	-117	22	-95
<b>Inne całkowite dochody za okres obrotowy netto</b>	<b>392</b>	<b>-75</b>	<b>317</b>	<b>63</b>	<b>-12</b>	<b>51</b>

## 9. Dane o przychodach Spółek Grupy Kapitałowej

Przychody ze sprzedaży wg spółek	Za okres	
	od 1 stycznia 2016 do 30 września 2016	od 1 stycznia 2015 do 30 września 2015
Lubawa SA	33 858	26 303
Effect - System SA	10 910	13 858
Effect - System Sp. z o.o.	7 775	6 056
Litex Promo Sp. z o.o.	69 702	74 746
Litex Service Sp. z o.o.	7 579	5 906
Lubawa Armenia	784	266
Miranda Sp. z o.o.	84 318	86 703
Miranda Serwis Sp. z o.o.	2 360	2 076
<b>razem</b>	<b>217 286</b>	<b>215 914</b>
wyłączenia	-29 185	-34 069
<b>przychody skonsolidowane</b>	<b>188 101</b>	<b>181 845</b>

## 10. Transakcje spółek Grupy Kapitałowej z podmiotami powiązanimi

Podmiot	Należności	Zobowiązania	Sprzedaż	Zakup	Pożyczki udzielone
Eurobrands Sp. z o.o.	4	2	4	8	180
Isabella PL Sp. z o.o.	127	12	1 178	14	0
Litex Eco Sp. z o.o.	18	0	1	0	0
Litex Stanisław Litwin *	8 118	90	16 699	273	0
Task Sp. z o.o. *	2	60	4	812	0
Świat Lnu Sp. z o.o. *	27 697	5 282	14 950	13 268	0
<b>Razem</b>	<b>35 966</b>	<b>5 446</b>	<b>32 836</b>	<b>14 375</b>	<b>180</b>

Sprzedaż do Spółek powiązanych dotyczy przede wszystkim transakcji handlowych – sprzedaż materiałów i produktów (głównie do ZPH Litex Stanisław Litwin i Świat Lnu Sp. z o.o.) oraz usług (najem maszyn i przestrzeni magazynowej do Świat Lnu Sp. z o.o.). Zakupy natomiast dotyczą przede wszystkim materiałów kupowanych od Świata Lnu.

## 11. Zysk przypadający na jedną akcję

Wyszczególnienie	Stan na	
	30 września 2016	30 września 2015
wynik finansowy netto (w tys. zł)	6 675	2 438
średnioważona liczba akcji (w tys. szt.)	109 270	109 270
średnioważona rozwodniona liczba akcji (w tys. szt.)	150 270	150 270
zysk netto na jedną akcję (zł/akcję)	0,06	0,02
rozwodniony zysk netto na jedną akcję (zł/akcję)	0,04	0,02

Na podstawie umowy inwestycyjnej z 2011 r. dotyczącej nabycia przez Grupę spółek Miranda Sp. z o.o. oraz Effect-System S.A., w zamian za otrzymany aport odpowiednio 100 % i udziałów we wspomnianych spółkach Lubawa SA wyemitowała i wydała 685 warrantów subskrypcyjnych serii A uprawniających Silver Hexarion Holding Limited (Spółka celowa, której właścicielem jest Stanisław Litwin) do łącznego objęcia 68.500.000 akcji serii F, pod warunkiem uprzedniego wniesienia aportu, jako zaliczki na poczet wkładów na pokrycie akcji w warunkowo podwyższonym kapitale zakładowym Lubawa SA.

Do dnia 30 września 2016 r. spółka Silver Hexarion Holding Limited objęła 27.500.000 akcji serii F wykorzystując 275 warrantów subskrypcyjnych serii A. Niewykorzystanych pozostaje 410 warrantów subskrypcyjnych uprawniających do objęcia 41.000.000 Akcji serii F.

## 12. Informacja dotycząca emisji, wykupu i spłaty dłużnych i kapitałowych papierów wartościowych

W prezentowanym okresie Grupa Kapitałowa nie dokonała emisji, wykupu i spłaty dłużnych i kapitałowych papierów wartościowych.

## 13. Informacja dotycząca wypłaconej dywidendy

W prezentowanym okresie Spółki Grupy Kapitałowej nie wypłacały dywidendy.

## 14. Informacje o rodzaju oraz kwotach zmian wartości szacunkowych kwot, które były podawane w poprzednich okresach śródrocznych bieżącego roku obrotowego

### 1. Rezerwy na przyszłe zobowiązania

W śródrocznym skonsolidowanym sprawozdaniu nie aktualizowano rezerw aktuarialnych na świadczenia pracownicze ustalonych na 31 grudnia 2015 roku. Aktualizacja dokonywana jest raz, na koniec roku obrotowego.

### 2. Odroczonego podatku dochodowego

Wynikiem różnic pomiędzy wartością bilansową i podatkową pozycji sprawozdania z sytuacji finansowej jest zmiana szacunku wartości aktywów i rezerwy z tytułu odroczonego podatku dochodowego odnoszona w ciężar wyniku okresu obrotowego oraz na kapitał.

### 3. Aktualizacja stanu aktywów obrotowych

Spółki Grupy Kapitałowej przeprowadziły analizę i dokonały na jej podstawie odpowiednich odpisów aktualizujących wartości należności i zapasów na koniec II kwartału 2016 roku.

### 15. Istotne zdarzenia następujące po zakończeniu okresu śródrocznego, które nie zostały odzwierciedlone w sprawozdaniu finansowym za dany okres śródroczny

Po dniu bilansowym nie wystąpiły żadne istotne zdarzenia, które miałyby wpływ na prezentowane sprawozdanie finansowe.

### 16. Opis skutków zmian w strukturze Grupy Kapitałowej w ciągu okresu śródrocznego, łącznie z połączeniem, przejęciem lub sprzedażą jednostek zależnych i inwestycji długoterminowych, restrukturyzacją i zaniechaniem działalności

W III kwartale 2016 roku nie miały miejsca żadne zmiany w składzie Grupy Kapitałowej.

### 17. Informacja o zawartych umowach kredytowych i umowach leasingu od czasu zakończenia ostatniego roku obrotowego

Nowo zawarte w okresie 01.01-30.09.2016 roku umowy kredytowe i pożyczek lub podpisane aneksy powiększające kwoty kredytów, czynne na dzień 30.09.2016 r. zawarte przez Grupę Kapitałową przedstawia poniższa tabela:

Lp.	Bank	Rodzaj i przeznaczenie kredytu	Okres obowiązywania umowy	Kwota kredytu w walucie (jeśli nie podano - w PLN)	Stan zobowiązania na 30-09-2016	Najważniejsze zabezpieczenia na majątku Grupy
1	PKO Bank Polski S.A.	Kredyt obrotowy nieodnawialny	28.02.2017	2 380 000,00	500 000,00	1. Umowne prawo potrącenia wierzytelności PKO BP S.A. z tytułu Umowy z wierzytelnością Kredytobiorcy 2. Przelew wierzytelności pieniężnej z Kontraktu
2	PKO Bank Polski S.A.	Kredyt obrotowy nieodnawialny	31.01.2017	2 400 000,00	500 000,00	1. Umowne prawo potrącenia wierzytelności PKO BP S.A. z tytułu Umowy z wierzytelnością Kredytobiorcy 2. Przelew wierzytelności pieniężnej z Kontraktu
3	PKO Bank Polski S.A.	Kredyt obrotowy nieodnawialny	28.02.2017	2 700 000,00	399 514,04	1. Umowne prawo potrącenia wierzytelności PKO BP S.A. z tytułu Umowy z wierzytelnością Kredytobiorcy 2. Przelew wierzytelności pieniężnej z Kontraktu
4	PKO Bank Polski S.A.	Kredyt obrotowy nieodnawialny	28.02.2017	700 000,00	120 820,26	1. Umowne prawo potrącenia wierzytelności PKO BP S.A. z tytułu Umowy z wierzytelnością Kredytobiorcy 2. Przelew wierzytelności pieniężnej z Kontraktu
5	mBank SA	Kredyt obrotowy	31.07.2017	5 000 000,00	5 000 000,00	Zastaw rejestrowy na zapasach stanowiących własność Kredytobiorcy na podstawie umowy zastawniczej
6	ING Bank Śląski SA	kredyt dewizowy na refinansowanie inwestycji	8.06.2021	€ 260 000,00	1 042 248,78	Hipoteka umowna do kwoty 390 000,00 EUR na nieruchomości położonej w Ostrowie Wielkopolskim.

Nowo zawarte w okresie 01.01-30.09.2016 roku umowy leasingowe czynne na dzień 30.09.2016 r. zawarte przez Grupę Kapitałową przedstawia poniższa tabela:

Lp.	Leasingodawca	Nr. umowy	Wartość początkowa umowy leasingowej	Stan na 30.09.2016	Data zakończenia umowy (rrrr-mm)	Przedmiot leasingu
1	Millenium Leasing Sp. z o.o.	K211286	98 268,29	71 209,57	2019-01	Volkswagen Passat
2	ING Lease Sp. z o.o.	831845-ST-0	€ 18 200,00	65 003,57	2021-05	Przyczepa REDOS
3	ING Lease Sp. z o.o.	506161-6X-0	€ 93 450,00	287 490,36	2019-05	System magazynowy
4	ING Lease Sp. z o.o.	832058-ST-0	€ 74 900,00	272 160,89	2021-05	Samochód ciężarowy MAN
5	ING Lease Sp. z o.o.	506160-6X-0	€ 76 045,00	276 321,63	2021-05	Wtryskarka Haitan Mars II
6	ING Lease Sp. z o.o.	506163-6X-0	€ 145 000,00	535 860,69	2021-05	Drukarka RENOIR
7	ING Lease Sp. z o.o.	506162-6X-0	€ 144 000,00	532 165,05	2021-05	Kalander do druku
8	ING Lease Sp. z o.o.	506164-6X-0	€ 36 000,00	133 041,33	2021-05	Ploter MIMAKI
9	ING Lease Sp. z o.o.	506575-6X-0	€ 184 000,00	702 725,61	2021-07	Maszyna Karl Mayer
10	ING Lease Sp. z o.o.	506361-6X-0	884 500,00	715 474,23	2019-07	Krosna tkackie PICANOL
11	Raiffeisen Leasing S.A.	00141/LF/16	€ 104 400,00	90 998,36	2021-02	Wózki transportowe
12	mLeasing Sp. z o.o.	MIRANDA/PO/218529/2016	111 345,00	325 782,72	2019-01	Krosna Dornier (6szt.)
13	ING Lease Sp. z o.o.	506324-6X-0	€ 386 000,00	1 424 375,97	2021-05	Drukarka RENOIR
14	PKO Leasing Sp. z o.o.	L/O/PZ/2016/02/0184	50 325,20	45 325,94	2021-01	Ford Focus WAGON

## 18. Informacja o zmianie zobowiązań warunkowych lub aktywów warunkowych od czasu zakończenia ostatniego roku obrotowego

W okresie 01.01-30.09.2016 r. Grupa Kapitałowa nie udzieliła żadnych poręczeń ani gwarancji, natomiast w wyniku zmian gwarancji otrzymanych (wygaśnięcie aktywnych sprzed 31.12.2015 oraz otrzymane nowe) ich stan na 30.09.2016 r. przedstawia poniższa tabela:

Nazwa banku/organizacji	Kwota poręczenia / gwarancji w zł	Rodzaj poręczenia / gwarancji	Ważność poręczenia / gwarancji	Forma zabezpieczenia
TUIR WARTA S.A.	88 449,30	należytego wykonania umowy	01.12.2016	WEKSEL
TU Euler Hermes S.A.	87 734,10	rękojmii	07.07.2017	WEKSEL
TU Euler Hermes S.A.	57 765,05	rękojmii	05.07.2017	WEKSEL
TU Euler Hermes S.A.	5 265,71	rękojmii	08.02.2017	WEKSEL
TU Euler Hermes S.A.	8 326,80	rękojmii	13.01.2018	WEKSEL
TU Euler Hermes S.A.	430 327,80	należytego wykonania umowy	31.01.2017	WEKSEL
TU Euler Hermes S.A.	40 590,00	należytego wykonania umowy	05.12.2016	WEKSEL
TU Euler Hermes S.A.	284 868,00	należytego wykonania umowy	31.10.2016	WEKSEL
TU Euler Hermes S.A.	107 040,44	należytego wykonania umowy	15.12.2016	WEKSEL
TU Euler Hermes S.A.	5 774,85	należytego wykonania umowy	31.12.2016	WEKSEL
TU Euler Hermes S.A.	28 749,31	należytego wykonania umowy	30.10.2016	WEKSEL
TU Euler Hermes S.A.	84 530,00	należytego wykonania umowy	31.10.2016	WEKSEL
TU Euler Hermes S.A.	126 589,12	należytego wykonania umowy	31.12.2016	WEKSEL
TU Euler Hermes S.A.	388 188,00	należytego wykonania umowy	09.12.2016	WEKSEL
TU Euler Hermes S.A.	30 000,00	należytego wykonania umowy	21.10.2016	WEKSEL
TU Euler Hermes S.A.	38 200,00	należytego wykonania umowy	21.10.2016	WEKSEL
TU Euler Hermes S.A.	56 838,70	należytego wykonania umowy	31.01.2017	WEKSEL
TU Euler Hermes S.A.	25 436,40	należytego wykonania umowy	31.01.2017	WEKSEL
TU Euler Hermes S.A.	10 000,00	przetargowa	29.10.2016	WEKSEL

## 19. Segmenty działalności – podział branżowy

Podstawowym podziałem jest podział na segmenty branżowe. W związku z tym, wyodrębniono oraz objęto obowiązkiem sprawozdawczym następujące segmenty branżowe:

- *artykuły reklamowe* - który obejmuje produkcję takich artykułów jak np. banery i flagi reklamowe, parasole reklamowe, namioty reklamowe oraz inne,
- *sprzęt specjalistyczny* - w ramach, którego produkuje się wyspecjalizowany sprzęt logistyczny przeznaczony głównie dla wojska i policji oraz sprzęt ochrony osobistej przed upadkiem z wysokości tj.: szelki bezpieczeństwa, amortyzatory, linki bezpieczeństwa, urządzenia samozaciskowe, urządzenia samohamowne, ubrania ochronne odporne na skażenia oraz namioty stelażowe i pneumatyczne,
- *tkaniny* i dzianiny- który obejmuje produkcję tkanin, w tym powlekanych,
- *pozostałe* – produkcja i sprzedaż artykułów gumowych, klej, artykułów sportowo – reparacyjnych.

Produkty i usługi oferowane przez spółki Grupy Kapitałowej charakteryzują się różnorodnością w zakresie sezonowości sprzedaży. Do wyrobów i usług charakteryzujących się sprzedażą ciągłą w całym roku należy zaliczyć: sprzęt BHP, usługi przerobów eksportowych i tkaniny powlekane. Produkty uzależnione od budżetów centralnych takie jak namioty wielkogabarytowe, balistyka i ratownictwo najczęściej sprzedawane są w ostatnim kwartale roku. Proces ofertowania na te wyroby, często sprzedawane w ramach przetargów publicznych, rozpoczyna się najczęściej na przełomie II oraz III kwartału. Ponadto materiały reklamowe sprzedawane są w większości w pierwszej połowie roku.

### Skrócone śródroczne sprawozdanie z segmentów branżowych za okres od 01.01.2016 r. do 30.09.2016 r.

	Materiały reklamowe	Sprzęt specjalistyczny	Tkaniny	Pozostałe	Razem	Korekty konsolidacyjne	Suma po wyłączeniach
<b>PRZYCHODY</b>							
Sprzedaż na zewnątrz	73 819	29 208	77 564	7 510	188 101		188 101
Sprzedaż między segmentami	10 412	390	7 294	11 089	29 185	-29 185	
<b>Przychody segmentów ogółem</b>	<b>84 231</b>	<b>29 598</b>	<b>84 858</b>	<b>18 599</b>	<b>217 286</b>	<b>-29 185</b>	<b>188 101</b>
<b>KOSZTY</b>							
Koszty (sprzedaż na zewnątrz)	65 733	28 281	79 257	6 139	179 410	60	179 470
Koszty (sprzedaż między segmentami)	11 251	144	6 233	10 879	28 507	-29 525	
<b>Koszty segmentów ogółem</b>	<b>76 984</b>	<b>28 425</b>	<b>85 490</b>	<b>17 018</b>	<b>207 917</b>	<b>-29 465</b>	<b>178 452</b>
<b>WYNIK</b>							
<b>Wynik segmentu</b>	<b>7 247</b>	<b>1 173</b>	<b>-632</b>	<b>1 581</b>	<b>9 369</b>	<b>280</b>	<b>9 649</b>
<b>Nieprzypisane przychody</b>					<b>3 953</b>	<b>-185</b>	<b>3 768</b>
<b>Nieprzypisane koszty</b>					<b>5 270</b>	<b>-284</b>	<b>4 986</b>
Zysk z udziałów w jednostkach podporządkowanych wycenianych metodą praw własności					0	408	408
<b>Zysk brutto</b>					<b>8 052</b>	<b>787</b>	<b>8 839</b>
Podatek dochodowy					-2 056	-108	-2 164
<b>Zysk netto</b>					<b>5 996</b>	<b>679</b>	<b>6 675</b>

**Skrócone śródroczne sprawozdanie z segmentów branżowych  
za okres od 01.01.2015 r. do 30.09.2015 r.**

	Materiały reklamowe	Sprzęt specjalistyczny	Tkaniny	Pozostałe	Razem	Korekty konsolidacyjne	Suma po wyłączeniach
<b>PRZYCHODY</b>							
Sprzedaż na zewnątrz	79 325	19 422	75 524	7 574	181 845		181 845
Sprzedaż między segmentami	10 925	6	11 453	11 686	34 070	-34 070	
<b>Przychody segmentów ogółem</b>	<b>90 250</b>	<b>19 428</b>	<b>86 977</b>	<b>19 260</b>	<b>215 915</b>	<b>-34 070</b>	<b>181 845</b>
<b>KOSZTY</b>							
Koszty (sprzedaż na zewnątrz)	76 738	21 217	78 780	4 538	181 273	60	181 333
Koszty (sprzedaż między segmentami)	11 054	34	11 577	11 713	34 378	-34 378	
<b>Koszty segmentów ogółem</b>	<b>87 792</b>	<b>21 251</b>	<b>90 357</b>	<b>16 251</b>	<b>215 651</b>	<b>-34 318</b>	<b>181 333</b>
<b>WYNIK</b>							
<b>Wynik segmentu</b>	<b>2 458</b>	<b>-1 823</b>	<b>-3 380</b>	<b>3 009</b>	<b>264</b>	<b>248</b>	<b>512</b>
<b>Nieprzypisane przychody</b>					<b>10 865</b>	<b>-951</b>	<b>9 914</b>
<b>Nieprzypisane koszty</b>					<b>5 532</b>	<b>-730</b>	<b>4 802</b>
Zysk z udziałów w jednostkach podporządkowanych wycenianych metodą praw własności					0	45	45
<b>Zysk brutto</b>					<b>5 597</b>	<b>72</b>	<b>5 669</b>
Podatek dochodowy					-3 168	-63	-3 231
<b>Zysk netto</b>					<b>2 429</b>	<b>9</b>	<b>2 438</b>

**20. Stanowisko Zarządu odnośnie zrealizowania wcześniej publikowanych prognoz wyników za dany rok**

Zarząd LUBAWA SA nie publikował prognoz wyników finansowych na 2016 rok.

**21. Wskazanie akcjonariuszy posiadających bezpośrednio lub pośrednio przez podmioty zależne co najmniej 5% ogólnej liczby głosów na walnym zgromadzeniu emitenta na dzień przekazania raportu kwartalnego**

lp.	Akcjonariusz	I. akcji	% akcji	I. głosów	% głosów	data
1	Silver Hexarion	30 599 474	28,00%	30 599 474	28,00%	08.11.2016
2	Stanisław Litwin	5 366 782	4,91%	5 366 782	4,91%	08.11.2016
3	Jacek Łukjanow	5 700 000	5,22%	5 700 000	5,22%	08.11.2016
4	Pozostali akcjonariusze	67 603 744	61,87%	67 603 744	61,87%	08.11.2016
	<b>Razem</b>	<b>109 270 000</b>		<b>109 270 000</b>		



## 22. Zestawienie stanu posiadania akcji emitenta lub uprawnień do nich (opcji) przez osoby zarządzające i nadzorujące emitenta na dzień przekazania raportu kwartalnego

lp.	Akcjonariusz	30.09.2016		31.12.2015	
		Liczba akcji	Wartość nominalna	Liczba akcji	Wartość nominalna
<b>Zarząd</b>					
1	Marcin Kubica	175.889	35.177,80	175.889	35.177,80
<b>Rada Nadzorcza</b>					
1	Paweł Kois	225.579	45.115,80	225.579	45.115,80
2	Łukasz Litwin	60.786	12.157,20	60.786	12.157,20
3	Zygmunt Politowski	0	0	0	0
4	Janusz Cegła	0	0	0	0
5	Paweł Litwin	0	0	0	0

## 23. Postępowanie toczące się przed sądem, organem arbitrażowym lub organem administracji publicznej

Spółka Dominująca ani spółki zależne nie posiadają zobowiązań ani wierzytelności, co do których wszczęto postępowanie sądowe i administracyjne, których łączna wartość stanowi 10% kapitałów własnych.

## 24. Informacje o zawarciu przez emitenta lub jednostkę od niego zależną jednej lub wielu transakcji z podmiotami powiązаныmi, jeżeli pojedynczo lub łącznie są one istotne i zostały zawarte na innych warunkach niż rynkowe

Spółki Grupy Kapitałowej nie zawierały w okresie od 1 stycznia do 30 września 2016 roku transakcji z podmiotami powiązаныmi na innych warunkach niż rynkowe.

## 25. Istotne udzielone przez emitenta lub spółki Grupy Kapitałowej poręczenia kredytów i pożyczek

W okresie sprawozdawczym Spółki Grupy Kapitałowej nie udzieliły żadnych poręczeń ani gwarancji kredytów i pożyczek podmiotom powiązаныmi.

## 26. Inne informacje, które zdaniem Spółki są istotne dla oceny jego sytuacji kadrowej, majątkowej, finansowej, wyniku finansowego i ich zmian oraz informacje, które są istotne dla oceny możliwości realizacji zobowiązań przez emitenta

Na koniec III kw. 2016 r. skonsolidowane przychody ze sprzedaży Grupy Lubawa wyniosły narastająco 188,1 mln PLN, co oznacza wzrost 3% rdr względem 181,8 mln PLN w analogicznym okresie 2015 r. Na przedstawioną zmianę wpływ miał m.in. wyższy poziom sprzedaży w segmencie sprzętu specjalistycznego, przypadający przede wszystkim na drugi kwartał br.

Skonsolidowany zysk netto w analizowanym okresie wyniósł 6,7 mln PLN, czyli o 4,3 mln PLN (+179%) więcej w stosunku do 2,4 mln PLN po trzech kwartałach 2015 r. Wpływ na tę zmianę miała m. in. wyższa od zeszłorocznej efektywność sprzedaży w segmentach materiałów reklamowych oraz sprzętu specjalistycznego.

Segment **materiałów reklamowych** (za który odpowiada przede wszystkim spółka Litex Promo) obok niższego o ok. 5,5 mln PLN rdr poziomu sprzedaży zewnętrznej, narastająco w III kw. 2016 r. odnotował wzrost wyniku (ze sprzedaży poza Grupę) o 5,6 mln PLN do poziomu 8,1 mln PLN. Na spadek poziomu przychodów segmentu wpłynęła rezygnacja z części kontraktów cechujących się niską rentownością, przypadająca przede wszystkim na I półrocze br. Na poziom wyniku segmentu wpływ miały m. in. zapowiadane przez zarząd niższe (w porównaniu do 2015 r.) koszty zużycia aluminium, wykorzystywanego przez spółkę Litex Promo do produkcji nośników reklamy oraz korzystniejszy kurs EURO dla sprzedaży eksportowej.

Segment **tkanin** (w którego obszarze działa spółka Miranda) narastająco wygenerował 77,6 mln PLN przychodów ze sprzedaży zewnętrznej czyli o 3% więcej w stosunku do analogicznego okresu w roku ubiegłym (75,5 mln PLN). Narastająco przełożyły się one na stratę ze sprzedaży na zewnątrz Grupy na poziomie 1,7 mln PLN, co jest wielkością lepszą o 1,5 mln PLN względem porównywalnego okresu 2015 r.

Należy również podkreślić, że na ujemne poziomy wyniku segmentu tkanin wpływ, w pierwszej połowie roku, miały jeszcze wyższe koszty produkcji w spółce Miranda, wynikające ze skutków pożaru w listopadzie 2014 r. Ambitnym założeniem zarządu Mirandy jest zniwelowanie skutków pożaru oraz wypracowanie niewielkiego dodatniego wyniku finansowego na koniec 2016 r.

Przychody ze sprzedaży na zewnątrz Grupy w segmencie **sprzętu specjalistycznego** wyniosły po III kwartale br. 29,2 mln PLN i były o 9,8 mln PLN (+51%) wyższe rdr. Wynik segmentu (ze sprzedaży poza Grupę) wyniósł w analizowanym okresie 0,9 mln PLN, co stanowi poprawę względem 1,8 mln PLN straty narastająco po III kwartale 2015 r. Osiągnięty dodatni wynik finansowy jest dobrym rezultatem, biorąc pod uwagę sezonowość sprzedaży segmentu notowaną w latach ubiegłych.

Odpowiedzialna za segment sprzętu specjalistycznego Lubawa S.A., po III kwartale 2016 r., wypracowała narastająco 33,9 mln PLN jednostkowych przychodów ze sprzedaży, co oznacza wzrost o 29% rdr. Zysk netto spółki wyniósł 0,8 mln PLN, co oznacza poprawę o ok. 1,2 mln PLN w porównaniu do analogicznego okresu w 2015 r. Powyższe wyniki zostały osiągnięte głównie dzięki wzrostowi sprzedaży zrealizowanej w pierwszym półroczu w Lubawa S.A. względem porównywalnego

okresu ubiegłego roku, co było efektem zwiększonych zakupów realizowanych przez klientów Spółki w sektorze służb mundurowych. W III kwartale b.r. zrealizowana przez Lubawa S.A. sprzedaż charakteryzowała się, ze względu na strukturę produktową realizowanych zamówień, niższą rentownością niż w roku ubiegłym.

Oceniając osiągnięte w pierwszych trzech kwartałach 2016 r. wyniki skonsolidowane należy wziąć pod uwagę wypłacone spółkom z Grupy Lubawa w pierwszym półroczu ubiegłego roku odszkodowania z tytułu szkód po pożarze z 2014 roku, w wysokości ok. 5,6 mln zł, które nie wystąpiły w roku bieżącym. Zwrócić należy uwagę na fakt, że spółki z Grupy Lubawa osiągnęły w pierwszych trzech kwartałach b.r. wzrost zysku netto na sprzedaży w wysokości 9,1 mln zł rdr, co pozwoliło na zwiększenie wyniku netto o 4,3 mln zł i to pomimo faktu otrzymania w ub. roku odszkodowań.

## **27. Opis dokonań Grupy Kapitałowej oraz czynników, w szczególności o nietypowym charakterze, które w ocenie Grupy będą miały wpływ na osiągnięte przez niego wyniki w perspektywie co najmniej jednego kwartału**

W największym segmencie działalności Grupy – materiałów reklamowych – w nadchącym kwartale 2016 r. spodziewane jest utrzymanie się wyższego od zeszłorocznego poziomu rentowności sprzedaży, z uwagi na niższy poziom cen profili aluminiowych, zakontraktowanych na 2016 r. oraz korzystnej pozycji walutowej. Nie jest jednak spodziewane przekroczenie bardzo dobrych wyników osiągniętych w rekordowym 2014 r.

W związku z przeprowadzaną optymalizacją produkcji w spółce Miranda, spodziewana jest redukcja zużycia surowców, co będzie miało przełożenie na stopniowy spadek kosztów produkcji w segmencie tkanin. Założeniem zarządu Mirandy jest wypracowanie niewielkiego dodatniego wyniku finansowego za 2016 r.

Lubawa S.A. zawarła z Ministerstwem Rozwoju umowę dotyczącą dofinansowania w ramach Programu Operacyjnego Inteligentny Rozwój. Spółka otrzyma 4,58 mln PLN. Dofinansowanie dla Lubawy S.A. zostało przyznane w związku z realizowanym przez Spółkę projektem „Centrum badawczo-rozwojowe Lubawa S.A.”, skupionym na budowie nowoczesnego ośrodka badawczego. Całkowity koszt realizacji projektu opiewa na kwotę 14 mln PLN. Dofinansowanie w ramach POIR obejmuje 40% wydatków kwalifikowanych na poziomie 11,5 mln PLN i wyniesie do 4,6 mln PLN. Nowe Centrum powstanie w miejscowości Lubawa na działce będącej własnością Spółki. Ma ono zwiększyć potencjał Grupy w zakresie prac badawczo-rozwojowych, które są niezwykle istotnym elementem działalności. Ich efekty umożliwiają opracowywanie innowacyjnych rozwiązań i produktów, przez co istotnie zwiększają konkurencyjność spółek Grupy Kapitałowej nie tylko w Polsce, ale i na rynkach zagranicznych. Grupa zakłada dalszy rozwój portfolio w oparciu o tego typu rozwiązania. Program Operacyjny Inteligentny Rozwój realizowany jest w ramach perspektywy finansowej Unii Europejskiej na lata 2014-2020.

Miranda sp. z o.o. zawarła 21 września 2016 r. umowę ze Skarbem Państwa – Inspektorem Uzbrojenia. Umowa obejmuje dostawę wielozakresowych siatek maskujących „BERBERYS”. Termin dostawy ustalono do 30 listopada 2016 r. łączna wartość przedmiotu dostawy: 27 mln złotych brutto.

## 28. Wybrane dane finansowe ze skróconego śródrocznego sprawozdania finansowego w przeliczeniu na EURO

Lp.	Wybrane dane finansowe	Stan na	Stan na	Stan na	Stan na
		30.09.2016	30.09.2015	30.09.2016	30.09.2015
		w PLN		w EURO	
I.	Przychody netto ze sprzedaży produktów, towarów i materiałów	188 101	181 845	43 056	43 729
II.	Wynik z działalności operacyjnej	11 264	6 950	2 578	1 671
III.	Wynik przed opodatkowaniem	8 839	5 669	2 023	1 363
IV.	Wynik netto	6 675	2 438	1 528	586
V.	Inne całkowite dochody	317	51	73	12
VI.	Łączne całkowite dochody	6 992	2 489	1 600	599
VII.	Przepływy pieniężne netto z działalności operacyjnej	28	-9 641	6	-2 318
VIII.	Przepływy pieniężne netto z działalności inwestycyjnej	-4 730	18 312	-1 083	4 404
IX.	Przepływy pieniężne netto z działalności finansowej	1 419	-8 599	325	-2 068
X.	Przepływy pieniężne netto razem	-3 283	72	-751	17
XI.	Średnioważona liczba akcji (w szt.)	109 270 000	109 270 000	109 270 000	109 270 000
XII.	Zysk netto na jedną akcję (zł (eur)/szt.)	0,06	0,02	0,01	0,01
XIII.	Średnioważona rozwodniona liczba akcji (w szt.)	150 270 000	150 270 000	150 270 000	150 270 000
XIV.	Rozwodniony zysk netto na jedną akcję (zł (eur)/szt.)	0,04	0,02	0,01	0,00

Lp.	Wybrane dane finansowe	Stan na	Stan na	Stan na	Stan na
		30.09.2016	31.12.2015	30.09.2016	31.12.2015
		w PLN		w EURO	
XV.	Aktywa trwałe	226 240	224 434	52 468	52 665
XVI.	Aktywa obrotowe	144 239	132 838	33 451	31 172
XVII.	Aktywa razem	370 479	357 272	85 919	83 837
XVIII.	Zobowiązania długoterminowe	43 567	46 939	10 104	11 015
XIX.	Zobowiązania krótkoterminowe	121 291	111 717	28 129	26 215
XX.	Kapitał własny	205 621	198 616	47 686	46 607

## 29. Inne istotne informacje

Nie miały miejsca do czasu zatwierdzenia niniejszego sprawozdania finansowego do publikacji.

**Zatwierdzenie skróconego śródrocznego skonsolidowanego sprawozdania finansowego obejmującego okres od 1 stycznia 2016 r. do 30 września 2016 r.**

Niniejsze sprawozdanie finansowe zostało zatwierdzone do publikacji oraz podpisane przez Zarząd Spółki Dominującej dnia 8 listopada 2016 r.

**PODPISY OSÓB REPREZENTUJĄCYCH SPÓŁKĘ**

Data	Imię i Nazwisko	Stanowisko / Funkcja	Podpis
08.11.2016	Marcin Kubica	Prezes Zarządu	

**PODPIS OSOBY SPORZĄDZAJĄCEJ SPRAWOZDANIE**

Data	Imię i Nazwisko	Stanowisko / Funkcja	Podpis
08.11.2016	Jerzy Jaśkowiak	Główny Księgowy Grupy Kapitałowej	

**Skrócone śródroczne jednostkowe sprawozdanie z sytuacji finansowej Lubawa S.A.**

Tytuł	Stan na		
	30.09.2016	31.12.2015	30.09.2015
		przekształcone *	przekształcone *
<b>Aktywa</b>			
<b>Aktywa trwałe</b>			
Rzeczowe aktywa trwałe	12 884	12 812	12 356
Aktywa niematerialne	2 776	2 880	2 592
Nieruchomości inwestycyjne	5 078	5 078	5 078
Akcje i udziały w jednostkach zależnych	141 754	141 742	141 742
Inwestycje w jednostki stowarzyszone	831	831	831
Aktywa finansowe dostępne do sprzedaży	3 133	2 963	2 980
<b>Razem Aktywa trwałe</b>	<b>166 456</b>	<b>166 306</b>	<b>165 579</b>
<b>Aktywa obrotowe</b>			
Zapasy	18 345	15 774	13 875
Należności z tytułu dostaw i usług	10 394	2 836	10 689
Należności z tytułu bieżącego podatku dochodowego	429	344	970
Udzielone pożyczki	2 332	1 022	633
Pozostałe należności	1 381	1 981	1 669
Aktywa finansowe dostępne do sprzedaży	1 276	1 196	1 208
Środki pieniężne i ich ekwiwalenty	312	2 529	2 718
<b>Razem Aktywa obrotowe</b>	<b>34 469</b>	<b>25 682</b>	<b>31 762</b>
<b>RAZEM AKTYWA</b>	<b>200 925</b>	<b>191 988</b>	<b>197 341</b>

\* patrz Nota 1

Tytuł	Stan na		
	30.09.2016	31.12.2015 przekształcone *	30.09.2015 przekształcone *
<b>Kapitał własny i zobowiązania</b>			
<b>Kapitał własny</b>			
Kapitał akcyjny	21 854	21 854	21 854
Inne skumulowane całkowite dochody	1 065	862	885
Zyski zatrzymane	147 250	146 417	143 063
<b>Razem kapitał własny</b>	<b>170 169</b>	<b>169 133</b>	<b>165 802</b>
<b>Zobowiązania</b>			
<b>Zobowiązania długoterminowe</b>			
Kredyty, pożyczki i zobowiązania z tytułu leasingu finansowego	5 452	5 790	6 794
Pozostałe zobowiązania	430	294	50
Zobowiązania z tytułu świadczeń pracowniczych	135	134	115
Rezerwa z tytułu odroczonego podatku dochodowego	529	580	96
<b>Razem zobowiązania długoterminowe</b>	<b>6 546</b>	<b>6 798</b>	<b>7 055</b>
<b>Zobowiązania krótkoterminowe</b>			
Kredyty, pożyczki i zobowiązania z tytułu leasingu finansowego	11 791	5 713	12 964
Zobowiązania z tytułu dostaw i usług	8 160	5 079	5 649
Pozostałe zobowiązania	3 216	4 044	4 938
Zobowiązania z tytułu świadczeń pracowniczych	952	1 208	894
Rezerwy na pozostałe zobowiązania i inne obciążenia	91	13	39
<b>Razem zobowiązania krótkoterminowe</b>	<b>24 210</b>	<b>16 057</b>	<b>24 484</b>
<b>Razem zobowiązania</b>	<b>30 756</b>	<b>22 855</b>	<b>31 539</b>
<b>RAZEM KAPITAŁ WŁASNY I ZOBOWIĄZANIA</b>	<b>200 925</b>	<b>191 988</b>	<b>197 341</b>

\* patrz Nota 1

Ostrów Wielkopolski, 8 listopada 2016 roku

Osoba odpowiedzialna za sporządzenie sprawozdania  
finansowego

Prezes Zarządu

**Skrócone śródroczne jednostkowe sprawozdanie z całkowitych dochodów Lubawa S.A.**

Tytuł	Za okres			
	od 01.01.2016 do 30.09.2016	od 01.07.2016 do 30.09.2016	od 01.01.2015 do 30.09.2015	od 01.07.2015 do 30.09.2015
Przychody ze sprzedaży	33 858	6 711	26 303	8 475
Koszt sprzedanych produktów, towarów i materiałów	-25 682	-5 991	-21 887	-5 636
<b>Wynik brutto ze sprzedaży</b>	<b>8 176</b>	<b>720</b>	<b>4 416</b>	<b>2 839</b>
Koszty sprzedaży	-3 432	-1 243	-2 698	-1 110
Koszty ogólnego zarządu	-2 972	-927	-2 585	-879
<b>Wynik netto na sprzedaży</b>	<b>1 772</b>	<b>-1 450</b>	<b>-867</b>	<b>850</b>
Pozostałe przychody operacyjne	229	93	614	58
Pozostałe koszty operacyjne	-586	-164	-401	-42
<b>Wynik z działalności operacyjnej</b>	<b>1 415</b>	<b>-1 521</b>	<b>-654</b>	<b>866</b>
Przychody finansowe	217	211	562	207
Koszty finansowe	-561	-214	-475	-150
<b>Wynik przed opodatkowaniem</b>	<b>1 071</b>	<b>-1 524</b>	<b>-567</b>	<b>923</b>
Podatek dochodowy bieżący	-337	277	-35	-35
Podatek dochodowy odroczony	99	-7	206	136
<b>Wynik netto</b>	<b>833</b>	<b>-1 254</b>	<b>-396</b>	<b>1 024</b>
<b>Inne całkowite dochody</b>				
<i>Pozycje podlegające reklasyfikacji</i>				
Wycena instrumentów finansowych dostępnych do sprzedaży	251	123	191	483
Reklasyfikacja do wyniku bieżącego roku w związku ze sprzedażą instrumentów finansowych	0	0	-308	0
Podatek dochodowy pozycji reklasyfikowanych	-48	-24	22	-92
<b>Inne całkowite dochody za okres obrotowy netto</b>	<b>203</b>	<b>99</b>	<b>-95</b>	<b>391</b>
<b>ŁĄCZNE CAŁKOWITE DOCHODY</b>	<b>1 036</b>	<b>-1 155</b>	<b>-491</b>	<b>1 415</b>
Wynik netto na jedną akcję zwykłą (zł / akcję)	0,01	-0,01	0,00	0,01
Rozwodniony wynik netto na jedną akcję zwykłą (zł / akcję)	0,01	-0,01	0,00	0,01

Ostrów Wielkopolski, 8 listopada 2016 roku

 Osoba odpowiedzialna za sporządzenie sprawozdania  
 finansowego

Jerzy Jaśkowiak - Główny Księgowy Grupy Kapitałowej

Prezes Zarządu

Marcin Kubica



**Skrócone śródroczne jednostkowe sprawozdanie ze zmian w kapitale własnym  
Lubawa S.A.**

Tytuł	Kapitał akcyjny	Inne skumulowane całkowite dochody	Zyski zatrzymane		Razem kapitał własny
			Wynik bieżący i niepodzielony z lat ubiegłych	Inne zyski zatrzymane	
<b>Stan na 1 stycznia 2016</b>	<b>21 854</b>	<b>862</b>	<b>-1 326</b>	<b>147 743</b>	<b>169 133</b>
Inne całkowite dochody		203			<b>203</b>
Wynik netto bieżącego okresu			833		<b>833</b>
Podział wyniku			-2 958	2 958	<b>0</b>
<b>Stan na 30 września 2016</b>	<b>21 854</b>	<b>1 065</b>	<b>-3 451</b>	<b>150 701</b>	<b>170 169</b>
<b>Stan na 1 stycznia 2015</b>	<b>21 854</b>	<b>980</b>	<b>-283</b>	<b>143 742</b>	<b>166 293</b>
Inne całkowite dochody	0	-95	0	0	<b>-95</b>
Wynik netto bieżącego okresu	0	0	-396	0	<b>-396</b>
Podział wyniku	0	0	-2 984	2 984	<b>0</b>
<b>Stan na 30 września 2015</b>	<b>21 854</b>	<b>885</b>	<b>-3 663</b>	<b>146 726</b>	<b>165 802</b>

Ostrów Wielkopolski, 8 listopada 2016 roku

*Osoba odpowiedzialna za sporządzenie sprawozdania  
finansowego*

*Prezes Zarządu*

*Jerzy Jaśkowiak - Główny Księgowy Grupy Kapitałowej*

*Marcin Kubica*

**Skrócone śródroczne jednostkowe sprawozdanie z przepływów pieniężnych**  
**Lubawa S.A.**

Tytuł	Za okres	
	od 01.01.2016 do 30.09.2016	od 01.01.2015 do 30.09.2015
<b>Przepływy pieniężne z działalności operacyjnej</b>		
<b>Wynik przed opodatkowaniem</b>	<b>1 072</b>	<b>-567</b>
<b>Korekty zysku brutto</b>	<b>-6 476</b>	<b>-7 885</b>
Amortyzacja	1 195	988
Zysk / (Strata) z tytułu różnic kursowych	46	-1
Odsetki i udziały w zyskach (dywidendy)	177	209
Wynik na sprzedaży aktywów niematerialnych i rzeczowych aktywów trwałych	-22	-19
Wynik na sprzedaży aktywów finansowych	0	-353
Zmiana stanu rezerw	79	-72
Zmiana stanu zapasów	-2 571	-4 285
Zmiana stanu należności	-6 959	-7 308
Zmiana stanu zobowiązań krótkoterminowych, z wyjątkiem kredytów i pożyczek	1 960	3 712
Przepływy z tytułu podatku dochodowego	-381	-10
Wycena nieruchomości inwestycyjnych	0	-448
Inne korekty	0	-298
<b>Przepływy pieniężne netto z działalności operacyjnej</b>	<b>-5 404</b>	<b>-8 452</b>
<b>Przepływy pieniężne z działalności inwestycyjnej</b>		
Wpływy ze zbycia aktywów niematerialnych oraz rzeczowych aktywów trwałych	155	23
Wydatki na nabycie aktywów niematerialnych oraz rzeczowych aktywów trwałych	-1 012	-390
Wpływy ze sprzedaży aktywów finansowych	0	1 940
Wydatki na nabycie aktywów finansowych	-12	-23
Udzielone pożyczki	-1 310	-395
Dywidendy otrzymane	170	151
<b>Przepływy pieniężne netto z działalności inwestycyjnej</b>	<b>-2 009</b>	<b>1 306</b>

Tytuł	Za okres	
	od 01.01.2016 do 30.09.2016	od 01.01.2015 do 30.09.2015
<b>Przepływy pieniężne z działalności finansowej</b>		
Wpływy z otrzymanych kredytów i pożyczek	8 215	7 434
Splata kredytów i pożyczek	-2 534	-350
Splata zobowiązań z tytułu leasingu finansowego	-52	-13
Odsetki zapłacone	-387	-396
<b>Przepływy pieniężne netto z działalności finansowej</b>	<b>5 242</b>	<b>6 675</b>
<b>Przepływy pieniężne netto razem</b>	<b>-2 171</b>	<b>-471</b>
Zyski / Straty z tytułu różnic kursowych z tytułu wyceny środków pieniężnych i ich ekwiwalentów	-46	1
<b>Zmiana stanu środków pieniężnych i ich ekwiwalentów</b>	<b>-2 217</b>	<b>-470</b>
<b>Stan środków pieniężnych i ich ekwiwalentów na początek okresu</b>	<b>2 529</b>	<b>3 188</b>
<b>Stan środków pieniężnych i ich ekwiwalentów na koniec okresu</b>	<b>312</b>	<b>2 718</b>

Ostrów Wielkopolski, 8 listopada 2016 roku

Osoba odpowiedzialna za sporządzenie sprawozdania finansowego

Jerzy Jaśkowiak - Główny Księgowy Grupy Kapitałowej

Prezes Zarządu

Marcin Kubica

## Dane objaśniające do skróconego śródrocznego jednostkowego sprawozdania finansowego

### I. Polityka rachunkowości i inne informacje objaśniające

#### A. Informacje ogólne

##### 1. Nazwa, siedziba, przedmiot działalności gospodarczej

„LUBAWA” Spółka Akcyjna ("Spółka") z siedzibą w Ostrowie Wielkopolskim przy ulicy Staroprzygodzkiej 117 jest spółką akcyjną zarejestrowaną pod numerem 0000065741 w Rejestrze Przedsiębiorców prowadzonym przez Sąd Rejonowy w Poznaniu dla Nowe Miasto i Wilda, IX Wydział Gospodarczy Krajowego Rejestru Sądowego. „LUBAWA” S.A. Została utworzona na czas nieoznaczony, działa na podstawie przepisów prawa polskiego, prowadzi działalność na terenie kraju. Spółka posiada numer identyfikacji podatkowej NIP 744-00-04-276 oraz numer statystyczny REGON 510349127.

Akcje Spółki „LUBAWA” S.A. są notowane na Warszawskiej Giełdzie Papierów Wartościowych (GPW w Warszawie). Według klasyfikacji GPW w Warszawie, „LUBAWA” S.A. jest zaklasyfikowana do sektora „Przemysł lekki”.

Podstawowym przedmiotem działalności Spółki jest:

- *produkcja gotowych wyrobów tekstylnych, PKD 13.92 Z,*
- *produkcja pozostałych wyrobów tekstylnych, gdzie indziej niesklasyfikowana, PKD 13.99 ,*
- *sprzedaż hurtowa wyrobów tekstylnych, PKD 46.41 Z.*

Informacje na temat segmentów działalności zostały zaprezentowane w śródrocznym sprawozdaniu skonsolidowanym.

##### 2. Czas trwania działalności

„Lubawa” Spółka Akcyjna prowadzi działalność od 13 listopada 1995 r. – akt przekształcenia spółki z ograniczoną odpowiedzialnością w spółkę akcyjną. Czas trwania działalności Spółki jest nieoznaczony.

##### 3. Skład Zarządu i Rady Nadzorczej Spółki

W okresie od 1 stycznia 2016 r. do 8 listopada 2016 r. skład Zarządu przedstawiał się następująco:

- **Marcin Kubica** - Prezes Zarządu

Skład Rady Nadzorczej Spółki w okresie objętym skróconym śródrocznym jednostkowym sprawozdaniem finansowym był następujący:

- **Paweł Kois** – Przewodniczący Rady Nadzorczej,
- **Zygmunt Politowski** - Zastępca Przewodniczącego Rady Nadzorczej,
- **Janusz Cegła** - Zastępca Przewodniczącego Rady Nadzorczej,
- **Łukasz Litwin** - Sekretarz Rady Nadzorczej,
- **Paweł Litwin** - Członek Rady Nadzorczej.

#### **4. Waluta funkcjonalna i waluta prezentacji**

Walutą funkcjonalną oraz walutą prezentacji w skróconym śródrocznym jednostkowym sprawozdaniu finansowym jest złoty polski (PLN).

#### **5. Zatwierdzenie sprawozdania finansowego**

Niniejsze skrócone śródroczne jednostkowe sprawozdanie finansowe zostało zatwierdzone do publikacji oraz podpisane przez Zarząd Spółki dnia 8 listopada 2016 r.

#### **6. Kontynuacja działalności**

Skrócone śródroczne jednostkowe sprawozdanie finansowe zostało sporządzone przy założeniu kontynuacji działalności gospodarczej przez Spółkę w niezmienionej formie i zakresie przez okres co najmniej 12 miesięcy od dnia kończącego okres sprawozdawczy.

#### **7. Okres objęty sprawozdaniem**

Okres sprawozdawczy to okres od dnia 1 stycznia 2016 roku do dnia 30 września 2016 roku. Skrócone śródroczne jednostkowe sprawozdanie z sytuacji finansowej zostało sporządzone na dzień 30 września 2016 roku. Dane porównawcze zostały przedstawione zgodnie z wymogami MSR 34 „Śródroczna sprawozdawczość finansowa”.

### **B. Opis ważniejszych stosowanych zasad rachunkowości**

#### **1. Podstawy sporządzenia**

Skrócone śródroczne jednostkowe sprawozdanie finansowe obejmujące okres od 1 stycznia 2016 r. do 30 września 2016 r. jest sprawozdaniem finansowym zgodnym z Międzynarodowymi Standardami Sprawozdawczości Finansowej (MSSF), które zostały zatwierdzone przez Unię Europejską oraz związanych z nimi interpretacjami ogłoszonymi w formie rozporządzeń Komisji Europejskiej (MSSF UE) i zostało sporządzone zgodnie z MSR 34 "Śródroczna sprawozdawczość finansowa".

## II. Noty objaśniające do skróconego śródrocznego jednostkowego sprawozdania finansowego

### 1. Korekta danych porównawczych

Tytuł	Stan na 30 września 2015 opublikowane	korekta 1	korekta 2	korekta 3	Stan na 30 września 2015 przekształcone
Pozostałe należności	2 530	-723		-138	1 669
<b>Razem Aktywa obrotowe</b>	<b>32 623</b>	<b>-723</b>	<b>0</b>	<b>-138</b>	<b>31 762</b>
<b>RAZEM AKTYWA</b>	<b>198 202</b>	<b>-723</b>	<b>0</b>	<b>-138</b>	<b>197 341</b>
Zyski zatrzymane	144 079	-586	-292	-138	143 063
<b>Razem kapitał własny</b>	<b>166 818</b>	<b>-586</b>	<b>-292</b>	<b>-138</b>	<b>165 802</b>
Rezerwa z tytułu odroczonego podatku dochodowego	302	-137	-69		96
<b>Razem zobowiązania długoterminowe</b>	<b>7 261</b>	<b>-137</b>	<b>-69</b>	<b>0</b>	<b>7 055</b>
Zobowiązania z tytułu świadczeń pracowniczych	533		361		894
<b>Razem zobowiązania krótkoterminowe</b>	<b>24 123</b>	<b>0</b>	<b>361</b>	<b>0</b>	<b>24 484</b>
<b>Razem zobowiązania</b>	<b>31 384</b>	<b>-137</b>	<b>292</b>	<b>0</b>	<b>31 539</b>
<b>RAZEM KAPITAŁ WŁASNY I ZOBOWIĄZANIA</b>	<b>198 202</b>	<b>-723</b>	<b>0</b>	<b>-138</b>	<b>197 341</b>

Tytuł	Stan na 31 grudnia 2015 opublikowane	korekta 3	Stan na 31 grudnia 2015 przekształcone
Pozostałe należności	2 119	-138	1 981
<b>Razem Aktywa obrotowe</b>	<b>25 820</b>	<b>-138</b>	<b>25 682</b>
<b>RAZEM AKTYWA</b>	<b>192 126</b>	<b>-138</b>	<b>191 988</b>
Zyski zatrzymane	146 555	-138	146 417
<b>Razem kapitał własny</b>	<b>169 271</b>	<b>-138</b>	<b>169 133</b>
<b>RAZEM KAPITAŁ WŁASNY I ZOBOWIĄZANIA</b>	<b>192 126</b>	<b>-138</b>	<b>191 988</b>

W niniejszym skróconym śródrocznym jednostkowym sprawozdaniu finansowym dane porównawcze na dzień 30 września 2015 roku zostały skorygowane spójnie z korektą danych porównawczych ujętą w jednostkowym sprawozdaniu finansowym Spółki za 2015 rok.

Korekta nr 1 dotyczy wydatków związanych z rozwijaniem działalności w USA, które w poprzednich latach błędnie zostały ujęte jako rozliczenia międzyokresowe kosztów (pozostałe należności), a w wyniku przeprowadzonej w 2015 r. przez Spółkę analizy, zostały spisane.

Korekta nr 2 dotyczy skorygowania metody kalkulacji rezerw na urlopy.

Korekta nr 3 dotyczy błędu wyceny przychodu ze sprzedaży akcji w latach wcześniejszych.

### 2. Pozostałe informacje

W celu pełnego zrozumienia sytuacji finansowej i wyników działalności „LUBAWA” S.A. jako jednostki dominującej w Grupie Kapitałowej niniejsze skrócone śródroczne jednostkowe sprawozdanie

finansowe powinno być czytane łącznie ze skróconym śródrocznym skonsolidowanym sprawozdaniem finansowym za okres zakończony dnia 30 września 2016 r. oraz sprawozdaniem finansowym za rok obrotowy kończący się 31 grudnia 2015 roku. Sprawozdania te są dostępne na stronie internetowej Spółki pod adresem [www.lubawa.com.pl](http://www.lubawa.com.pl) w terminie zgodnym z raportem bieżącym dotyczącym terminu przekazania raportu Spółki i skonsolidowanego raportu Grupy Kapitałowej za III kwartał 2016 roku. Wszystkie istotne informacje dotyczące Spółki w okresie trzech miesięcy, zakończonych dnia 30 września 2016 r. zostały zawarte w skróconym śródrocznym jednostkowym sprawozdaniu finansowym dostępnym pod adresem [www.lubawa.com.pl](http://www.lubawa.com.pl).

### 3. Segmenty działalności – podział branżowy

Podstawowym podziałem jest podział na segmenty branżowe. W związku z tym, wyodrębniono oraz objęto obowiązkiem sprawozdawczym następujące segmenty branżowe:

- *sprzęt specjalistyczny* - w ramach, którego produkuje się wyspecjalizowany sprzęt logistyczny przeznaczony głównie dla wojska i policji oraz sprzęt ochrony osobistej przed upadkiem z wysokości tj.: szelki bezpieczeństwa, amortyzatory, linki bezpieczeństwa, urządzenia samozaciskowe, urządzenia samohamowne, ubrania ochronne odporne na skażenia,
- *usługi przerobu* - który zajmuje się wykonywaniem usług szycia dla kontrahentów zagranicznych,
- *tkaniny* - który obejmuje produkcję tkanin,
- *pozostałe* – produkcja i sprzedaż namiotów stelażowych i pneumatycznych, artykułów gumowych, klei, artykułów sportowo – reparacyjnych, tkanin powlekanych.

#### Sprawozdanie z segmentów branżowych w tys. złotych, za okres od 01.01.2016 r. do 30.09.2016 r.

	Sprzęt specjalistyczny	Usługi przerobu	Tkaniny	Pozostałe	Razem
<b>PRZYCHODY</b>					
Sprzedaż na zewnątrz	28 425	1 780	658	1 809	32 672
Sprzedaż między segmentami	390	0	579	217	1 186
<b>Przychody segmentów ogółem</b>	<b>28 815</b>	<b>1 780</b>	<b>1 237</b>	<b>2 026</b>	<b>33 858</b>
<b>KOSZTY</b>					
Koszty (sprzedaż na zewnątrz)	27 299	2 032	658	1 355	31 344
Koszty (sprzedaż między segmentami)	283	0	256	203	742
<b>Koszty segmentów ogółem</b>	<b>27 582</b>	<b>2 032</b>	<b>914</b>	<b>1 558</b>	<b>32 086</b>
<b>WYNIK</b>					
<b>Wynik segmentu</b>	<b>1 233</b>	<b>-252</b>	<b>323</b>	<b>468</b>	<b>1 772</b>
<b>Nieprzypisane przychody</b>					<b>446</b>
<b>Nieprzypisane koszty</b>					<b>1 147</b>
Zysk z udziałów w jednostkach podporządkowanych wycenianych metodą praw własności					0
<b>Zysk brutto</b>					<b>1 071</b>
Podatek dochodowy					-238
<b>Zysk netto</b>					<b>833</b>

**Sprawozdanie z segmentów branżowych w tys. złotych, za okres od 01.01.2015 r. do 30.09.2015 r.**

	<b>Sprzęt specjalisty- czny</b>	<b>Usługi przerobu</b>	<b>Tkaniny</b>	<b>Pozostałe</b>	<b>Razem</b>
<b>PRZYCHODY</b>					
Sprzedaż na zewnątrz	19 162	1 399	1 008	2 476	24 045
Sprzedaż między segmentami				2 258	2 258
<b>Przychody segmentów ogółem</b>	<b>19 162</b>	<b>1 399</b>	<b>1 008</b>	<b>4 734</b>	<b>26 303</b>
<b>KOSZTY</b>					
Koszty (sprzedaż na zewnątrz)	20 272	1 780	941	1 964	24 957
Koszty (sprzedaż między segmentami)				2 213	2 213
<b>Koszty segmentów ogółem</b>	<b>20 272</b>	<b>1 780</b>	<b>941</b>	<b>4 177</b>	<b>27 170</b>
<b>WYNIK</b>					
<b>Wynik segmentu</b>	<b>-1 110</b>	<b>-381</b>	<b>67</b>	<b>557</b>	<b>-867</b>
<b>Nieprzypisane przychody</b>					1 176
<b>Nieprzypisane koszty</b>					876
Zysk z udziałów w jednostkach podporządkowanych wycenianych metodą praw własności					0
<b>Zysk brutto</b>					<b>-567</b>
Podatek dochodowy					171
<b>Zysk netto</b>					<b>-396</b>

**4. Wybrane dane finansowe ze skróconego śródrocznego sprawozdania finansowego w przeliczeniu na EURO**

Lp.	Wybrane dane finansowe	Stan na	Stan na	Stan na	Stan na
		30.09.2016	30.09.2015	30.09.2016	30.09.2015
		w tys. PLN		w tys. EURO	
I.	Przychody netto ze sprzedaży produktów, towarów i materiałów	33 858	26 303	7 750	6 324
II.	Wynik z działalności operacyjnej	1 415	-654	324	-157
III.	Wynik przed opodatkowaniem	1 071	-567	245	-136
IV.	Wynik netto	833	-396	191	-95
V.	Inne całkowite dochody	203	-95	46	-23
VI.	Łączne całkowite dochody	1 036	-491	237	-118
VII.	Przepływy pieniężne netto z działalności operacyjnej	-5 404	-8 452	-1 237	-2 032
VIII.	Przepływy pieniężne netto z działalności inwestycyjnej	-2 009	1 306	-460	314
IX.	Przepływy pieniężne netto z działalności finansowej	5 242	6 675	1 200	1 605
X.	Przepływy pieniężne netto razem	-2 171	-471	-497	-113
XI.	Średnioważona liczba akcji (w szt.)	109 270 000	109 270 000	109 270 000	109 270 000
XII.	Zysk netto na jedną akcję (zł (eur)/szt.)	0,01	0,00	0,00	0,00
XIII.	Średnioważona rozwodniona liczba akcji (w szt.)	150 270 000	150 270 000	150 270 000	150 270 000
XIV.	Rozwodniony zysk netto na jedną akcję (zł (eur)/szt.)	0,01	0,00	0,00	0,00



Lp.	Wybrane dane finansowe	Stan na	Stan na	Stan na	Stan na
		30.09.2016	31.12.2015	30.09.2016	31.12.2015
		w PLN		w EURO	
XV.	Aktywa trwałe	166 456	166 306	38 603	39 025
XVI.	Aktywa obrotowe	34 469	25 682	7 994	6 027
XVII.	Aktywa razem	200 925	191 988	46 597	45 052
XVIII.	Zobowiązania długoterminowe	6 546	6 798	1 518	1 595
XIX.	Zobowiązania krótkoterminowe	24 210	16 057	5 615	3 768
XX.	Kapitał własny	170 169	169 133	39 464	39 689

**Zatwierdzenie skróconego śródrocznego jednostkowego sprawozdania finansowego obejmującego okres od 1 stycznia 2016 r. do 30 września 2016 r.**

Niniejsze sprawozdanie finansowe zostało zatwierdzone do publikacji oraz podpisane przez Zarząd Spółki dnia 8 listopada 2016 r.

**PODPISY OSÓB REPREZENTUJĄCYCH SPÓŁKĘ**

Data	Imię i Nazwisko	Stanowisko / Funkcja	Podpis
08.11.2016	Marcin Kubica	Prezes Zarządu	

**PODPIS OSOBY SPORZĄDZAJĄCEJ SPRAWOZDANIE**

Data	Imię i Nazwisko	Stanowisko / Funkcja	Podpis
08.11.2016	Jerzy Jaśkowiak	Główny Księgowy Grupy Kapitałowej	