

EVEREST

**SKONSOLIDOWANY RAPORT PÓŁROCZNY  
GRUPY KAPITAŁOWEJ EVEREST INVESTMENTS  
ZA I PÓŁROCZE 2019 ROKU**

**Spis treści**

- A. WYBRANE DANE FINANSOWE**
- B. PÓŁROCZNE SKRÓCONE SKONSOLIDOWANE SPRAWOZDANIE FINANSOWE  
SPORZĄDZONE ZGODNIE Z MIĘDZYNARODOWYMI STANDARDAMI SPRAWOZDAWCZOŚCI  
FINANSOWEJ ZATWIERDZONYMI PRZEZ UNIĘ EUROPEJSKĄ**
- C. PÓŁROCZNE SKRÓCONE JEDNOSTKOWE SPRAWOZDANIE FINANSOWE SPORZĄDZONE  
ZGODNIE Z MIĘDZYNARODOWYMI STANDARDAMI SPRAWOZDAWCZOŚCI FINANSOWEJ  
ZATWIERDZONYMI PRZEZ UNIĘ EUROPEJSKĄ**
- D. PÓŁROCZNE SPRAWOZDANIE ZARZĄDU Z DZIAŁALNOŚCI GRUPY KAPITAŁOWEJ**
- E. OŚWIADCZENIA ZARZĄDU**

# SKONSOLIDOWANY RAPORT PÓLROCZNY GRUPY KAPITAŁOWEJ EVEREST INVESTMENTS ZA I PÓLROCZE 2019 ROKU

## A. WYBRANE DANE FINANSOWE (w tys. PLN i tys. EUR)

Średnie kursy wymiany złotego w stosunku do EUR w okresach objętych sprawozdaniem finansowym są ustalane przez Narodowy Bank Polski.

Ogłoszone przez Narodowy Bank Polski średnie kursy wymiany złotego w stosunku do EUR wyniosły w okresach objętych historycznymi danymi finansowymi:

Rok obrotowy	dla danych w rachunku zysków i strat	dla danych bilansowych
30.06.2019	4,2880	4,2520
31.12.2018	-	4,3000
30.06.2018	4,2395	-

Poszczególne pozycje rachunku zysków i strat oraz sprawozdania z przepływów środków pieniężnych zostały przeliczone według kursów stanowiących średnią arytmetyczną średnich kursów ogłoszonych przez Narodowy Bank Polski dla EUR obowiązujących na ostatni dzień każdego miesiąca w danym okresie sprawozdawczym.

Poszczególne pozycje aktywów i pasywów bilansu zostały przeliczone według kursów ogłoszonych przez Narodowy Bank Polski dla EUR obowiązujących na ostatni dzień okresu sprawozdawczego.

## WYBRANE SKONSOLIDOWANE DANE FINANSOWE

Wyszczególnienie	tys. PLN	tys. EUR	tys. PLN	tys. EUR
<b>RACHUNEK ZYSKÓW I STRAT</b>	<b>01.01.2019 - 30.06.2019</b>		<b>01.01.2018 - 30.06.2018</b>	
Przychody netto ze sprzedaży produktów, towarów i materiałów	1 056	246	359	85
Koszt własny sprzedaży	1 232	287	599	141
Zysk (strata) na działalności operacyjnej	-178	-42	-232	-55
Zysk (strata) brutto	-188	-44	-218	-51
Zysk (strata) netto	-193	-45	-216	-51
Zysk (strata) netto przypadający na akcjonariuszy jednostki dominującej	-207	-48	-260	-61
Liczba udziałów/akcji w sztukach	2 303 049	2 303 049	2 303 049	2 303 049
Zysk (strata) netto na akcję zwykłą przypadający akcjonariuszom jednostki dominującej (zł/euro)	-0,09	-0,02	-0,11	-0,03

<b>BILANS</b>	<b>30.06.2019</b>		<b>31.12.2018</b>	
Aktywa trwałe	191	45	196	46
Aktywa obrotowe	1 050	247	930	216
Kapitał własny	-382	-90	-189	-44
Kapitał własny przypadający na akcjonariuszy jednostki dominującej	-795	-187	-587	-137
Zobowiązania długoterminowe	3	1	3	1
Zobowiązania krótkoterminowe	1 619	381	1 312	305
Wartość księgowa na akcję przypadająca akcjonariuszom jednostki dominującej (zł/euro)	-0,35	-0,08	-0,26	-0,06

<b>RACHUNEK PRZEPŁYWÓW PIENIĘŻNYCH</b>	<b>01.01.2019 - 30.06.2019</b>		<b>01.01.2018 - 30.06.2018</b>	
Przepływy pieniężne netto z działalności operacyjnej	-262	-61	-232	-55
Przepływy pieniężne netto z działalności inwestycyjnej	0	0	-3	-1
Przepływy pieniężne netto z działalności finansowej	298	69	253	60

**SKONSOLIDOWANY RAPORT PÓLROCZNY GRUPY KAPITAŁOWEJ EVEREST INVESTMENTS ZA I PÓLROCZE 2019 ROKU**

**WYBRANE JEDNOSTKOWE DANE FINANSOWE**

Wyszczególnienie	tys. PLN	tys. EUR	tys. PLN	tys. EUR
<b>RACHUNEK ZYSKÓW I STRAT</b>	<b>01.01.2019 - 30.06.2019</b>		<b>01.01.2018 - 30.06.2018</b>	
Przychody netto ze sprzedaży	0	0	51	12
Koszt własny sprzedaży	157	37	319	75
Zysk (strata) na działalności operacyjnej	-157	-37	-263	-62
Zysk (strata) brutto	-175	-41	-277	-65
Zysk (strata) netto	-184	-43	-274	-65
Liczba udziałów/akcji w sztukach	2 303 049	2 303 049	2 303 049	2 303 049
Zysk (strata) netto na akcję zwykłą (zł/euro)	-0,08	-0,02	-0,12	-0,03

<b>BILANS</b>	<b>30.06.2019</b>		<b>31.12.2018</b>	
Aktywa trwałe	270	64	279	65
Aktywa obrotowe	380	89	357	83
Kapitał własny	-1 313	-309	-1 129	-263
Zobowiązania długoterminowe	3	1	3	1
Zobowiązania krótkoterminowe	1 960	461	1 762	410
Wartość księgową na akcję (zł/euro)	-0,57	-0,13	-0,49	-0,11

<b>RACHUNEK PRZEPIŃYWÓW PIENIĘŻNYCH</b>	<b>01.01.2019 - 30.06.2019</b>		<b>01.01.2018 - 30.06.2018</b>	
Przepływy pieniężne netto z działalności operacyjnej	-267	-62	-312	-74
Przepływy pieniężne netto z działalności inwestycyjnej	0	0	-4	-1
Przepływy pieniężne netto z działalności finansowej	266	62	279	66

**SKONSOLIDOWANY RAPORT PÓLROCZNY GRUPY KAPITAŁOWEJ EVEREST INVESTMENTS ZA I PÓLROCZE 2019 ROKU**

**B. PÓLROCZNE SKRÓCONE SKONSOLIDOWANE SPRAWOZDANIE FINANSOWE ZA OKRES 6 MIESIĘCY ZAKOŃCZONY 30 CZERWCA 2019 ROKU SPORZĄDZONE ZGODNIE Z MIĘDZYNARODOWYMI STANDARDAMI SPRAWOZDAWCZOŚCI FINANSOWEJ ZATWIERDZONYMI PRZEZ UNIĘ EUROPEJSKĄ**

Skonsolidowane sprawozdanie z zysków i strat oraz z całkowitych dochodów Grupy Kapitałowej Everest Investments

	3 miesiące zakończone 30.06.2018	6 miesięcy zakończone 30.06.2018	3 miesiące zakończone 30.06.2019	6 miesięcy zakończone 30.06.2019
<b>Przychody ze sprzedaży</b>	<b>171 629</b>	<b>359 171</b>	<b>537 569</b>	<b>1 055 599</b>
Przychody ze sprzedaży usług	171 629	359 171	537 569	1 055 599
Zysk ze sprzedaży instrumentów finansowych	0	0	0	0
<b>Koszty rodzajowe</b>	<b>263 758</b>	<b>599 442</b>	<b>621 588</b>	<b>1 232 222</b>
Amortyzacja	1 544	3 227	393	785
Zużycie materiałów i energii	7 371	10 636	20 319	40 750
Usługi obce	118 352	324 194	175 154	363 816
Podatki i opłaty	4 812	29 784	1 819	8 263
Wynagrodzenia	113 647	200 308	362 920	708 063
Ubezpieczenia społeczne i inne świadczenia	14 403	23 812	59 449	109 011
Pozostałe koszty rodzajowe	3 629	7 481	1 534	1 534
Strata ze sprzedaży instrumentów finansowych	0	0	0	0
<b>Zysk (strata) brutto na sprzedaży</b>	<b>-92 129</b>	<b>-240 271</b>	<b>-84 019</b>	<b>-176 623</b>
Pozostałe przychody operacyjne	0	17 762	2	2
Pozostałe koszty operacyjne	2 260	9 505	2	1 380
<b>Zysk (strata) na działalności operacyjnej</b>	<b>-94 389</b>	<b>-232 014</b>	<b>-84 019</b>	<b>-178 001</b>
Przychody finansowe	11 193	21 597	2 731	5 399
Koszty finansowe	3 934	7 746	8 309	15 282
<b>Zysk (strata) przed opodatkowaniem</b>	<b>-87 130</b>	<b>-218 163</b>	<b>-89 597</b>	<b>-187 884</b>
Podatek dochodowy	-178	-2 046	6 054	5 045
<b>Zysk (strata) netto z działalności kontynuowanej</b>	<b>-86 952</b>	<b>-216 117</b>	<b>-95 651</b>	<b>-192 929</b>
<b>Zysk (strata) z działalności zaniechanej</b>	<b>0</b>	<b>0</b>	<b>0</b>	<b>0</b>
<b>Zysk (strata) netto</b>	<b>-86 952</b>	<b>-216 117</b>	<b>-95 651</b>	<b>-192 929</b>
Zysk (strata) przypisana akcjonariuszom niekontrolującym	31 431	43 565	-17 625	14 222
Zysk (strata) netto przypisana podmiotowi dominującemu	-118 383	-259 682	-78 026	-207 151
<b>Zysk (strata) netto na jedną akcję (w zł)</b>				
Podstawowy za okres obrotowy	-0,05	-0,11	-0,03	-0,09
Rozwodniony za okres obrotowy	-0,05	-0,11	-0,03	-0,09
<b>Zysk netto na jedną akcję z działalności kontynuowanej</b>				
Podstawowy za okres obrotowy	-0,05	-0,11	-0,03	-0,09
Rozwodniony za okres obrotowy	-0,05	-0,11	-0,03	-0,09
<b>Zysk (strata) netto na jedną akcję z działalności zaniechanej (w zł)</b>	<b>0,00</b>	<b>0,00</b>	<b>0,00</b>	<b>0,00</b>
<i>Pozycje do przekwalifikowania do rachunku zysków i strat w kolejnych okresach</i>	<b>0</b>	<b>0</b>	<b>0</b>	<b>0</b>
<i>Pozycje, które nie będą przekwalifikowane do rachunku zysków i strat w kolejnych okresach</i>	<b>0</b>	<b>0</b>	<b>0</b>	<b>0</b>
<b>Suma dochodów całkowitych</b>	<b>-86 952</b>	<b>-216 117</b>	<b>-95 651</b>	<b>-192 929</b>
<b>Suma dochodów całkowitych przypisana akcjonariuszom niekontrolującym</b>	<b>31 431</b>	<b>43 565</b>	<b>-17 625</b>	<b>14 222</b>
<b>Suma dochodów całkowitych przypadająca na podmiot dominujący</b>	<b>-118 383</b>	<b>-259 682</b>	<b>-78 026</b>	<b>-207 151</b>

**SKONSOLIDOWANY RAPORT PÓLROCZNY GRUPY KAPITAŁOWEJ EVEREST INVESTMENTS ZA I PÓLROCZE 2019 ROKU**

**Skonsolidowane sprawozdanie z sytuacji finansowej Grupy Kapitałowej Everest Investments**

<b>AKTYWA</b>	<b>30.06.2019</b>	<b>31.12.2018</b>
<b>Aktywa trwałe</b>	<b>190 709</b>	<b>196 077</b>
Rzeczowe aktywa trwałe	1 700	2 484
Wartości niematerialne	0	0
Wartość firmy	161 796	161 796
Aktywa finansowe wyceniane w wartości godziwej przez inne całkowite dochody	1 367	1 367
Aktywa z tytułu podatku odroczonego	25 846	30 430
<b>Aktywa obrotowe</b>	<b>1 049 966</b>	<b>930 082</b>
Zapasy	0	0
Należności handlowe	26 726	32 101
Należności z tytułu bieżącego podatku dochodowego	0	0
Pozostałe należności	246 563	141 056
Pozostałe aktywa finansowe	363 586	358 445
Rozliczenia międzyokresowe	5 432	27 098
Środki pieniężne i ich ekwiwalenty	407 659	371 382
<b>AKTYWA RAZEM</b>	<b>1 240 675</b>	<b>1 126 159</b>

<b>PASYWA</b>	<b>30.06.2019</b>	<b>31.12.2018</b>
<b>Kapitał własny</b>	<b>-381 568</b>	<b>-188 640</b>
<b>Kapitały własne akcjonariuszy jednostki dominującej</b>	<b>-794 552</b>	<b>-587 402</b>
Kapitał zakładowy	1 381 829	1 381 829
Kapitały zapasowy ze sprzedaży akcji powyżej ceny nominalnej	8 439 783	8 439 783
Pozostałe kapitały	3 116 203	3 116 203
Niepodzielony wynik finansowy	-13 525 216	-11 426 051
Wynik finansowy bieżącego okresu	-207 151	-2 099 166
<b>Kapitał akcjonariuszy niekontrolujących</b>	<b>412 984</b>	<b>398 762</b>
<b>Zobowiązanie długoterminowe</b>	<b>3 041</b>	<b>2 580</b>
Rezerwy z tytułu odroczonego podatku dochodowego	3 041	2 580
<b>Zobowiązania krótkoterminowe</b>	<b>1 619 202</b>	<b>1 312 219</b>
Kredyty i pożyczki	1 002 979	692 526
Pozostałe zobowiązania finansowe	0	0
Zobowiązania handlowe	211 978	201 096
Pozostałe zobowiązania	286 842	205 951
Pozostałe rezerwy	117 403	212 646
<b>PASYWA RAZEM</b>	<b>1 240 675</b>	<b>1 126 159</b>

Sprawozdanie ze zmian w skonsolidowanym kapitale własnym Grupy Kapitałowej Everest Investments

	Kapitał zakładowy	Kapitał zapasowy ze sprzedaży akcji powyżej ceny nominalnej	Pozostałe kapitały	Niepodzielony wynik finansowy	Wynik finansowy bieżącego okresu	Kapitał własny akcjonariuszy jednostki dominującej	Kapitał akcjonariu szy niekontrolu jących	Razem kapitały własne
	Wniesiony kapitał zakładowy							
<b>Kapitał własny na dzień 01.01.2019 r.</b>	<b>1 381 829</b>	<b>8 439 783</b>	<b>3 116 203</b>	<b>-11 426 051</b>	-2 099 166	<b>-587 402</b>	<b>398 762</b>	<b>-188 640</b>
Zmiany zasad (polityki) rachunkowości	0	0	0	0	0	0	0	0
Korekty z tyt. błędów podstawowych	0	0	0	0	0	0	0	0
<b>Kapitał własny po korektach</b>	<b>1 381 829</b>	<b>8 439 783</b>	<b>3 116 203</b>	<b>-11 426 051</b>	<b>-2 099 166</b>	<b>-587 402</b>	<b>398 762</b>	<b>-188 640</b>
Podział zysku/Pokrycie straty	0	0	0	-2 099 166	2 099 166	0	0	0
Rozliczenie kapitałów własnych spółek zależnych	0	0	0	0	0	0	0	0
Suma dochodów całkowitych	0	0	0	0	-207 151	-207 151	14 222	-192 929
<b>Kapitał własny na dzień 30.06.2019 r.</b>	<b>1 381 829</b>	<b>8 439 783</b>	<b>3 116 203</b>	<b>-13 525 217</b>	<b>-207 151</b>	<b>-794 553</b>	<b>412 984</b>	<b>-381 569</b>
<b>Kapitał własny na dzień 01.01.2018 r.</b>	<b>1 381 829</b>	<b>8 439 783</b>	<b>3 123 807</b>	<b>-10 508 066</b>	<b>-917 985</b>	<b>1 519 368</b>	<b>197 673</b>	<b>1 717 041</b>
Zmiany zasad (polityki) rachunkowości	0	0	0	0	0	0	0	0
Korekty z tyt. błędów podstawowych	0	0	0	0	0	0	0	0
<b>Kapitał własny po korektach</b>	<b>1 381 829</b>	<b>8 439 783</b>	<b>3 123 807</b>	<b>-10 508 066</b>	<b>-917 985</b>	<b>1 519 368</b>	<b>197 673</b>	<b>1 717 041</b>
Pokrycie straty z lat ubiegłych	0	0	0	-917 985	917 985	0	0	0
Rozliczenie kapitałów własnych spółek zależnych	0	0	- 3 680	0	0	-3 680	0	-3 680
Suma dochodów całkowitych	0	0	0	0	-259 682	-259 682	43 565	-216 117
<b>Kapitał własny na dzień 30.06.2018 r.</b>	<b>1 381 829</b>	<b>8 439 783</b>	<b>3 120 127</b>	<b>-11 426 051</b>	<b>-259 682</b>	<b>1 256 006</b>	<b>241 238</b>	<b>1 497 244</b>

**SKONSOLIDOWANY RAPORT PÓLROCZNY GRUPY KAPITAŁOWEJ EVEREST INVESTMENTS ZA I PÓLROCZE 2018 ROKU**

**Skonsolidowane sprawozdanie z przepływów pieniężnych Grupy Kapitałowej Everest Investments**

	01.01 -30.06.2018	01.01 -30.06.2019
<b>DZIAŁALNOŚĆ OPERACYJNA</b>		
<b>Zysk (strata) netto</b>	<b>-216 117</b>	<b>-192 929</b>
<b>Korekty razem</b>	<b>-15 429</b>	<b>-68 691</b>
Podatek dochodowy	-2 046	5 045
Amortyzacja	3 227	785
Zyski (straty) z tytułu różnic kursowych	0	0
Odsetki i udziały w zyskach (dywidendy)	-11 933	7 416
Zysk (strata) z działalności inwestycyjnej	0	0
Zmiana stanu rezerw	-1 570	-95 243
Zmiana stanu zapasów	0	0
Zmiana stanu należności	-42 107	-100 132
Zmiana stanu zobowiązań, z wyjątkiem pożyczek i kredytów	42 175	91 773
Zmiana stanu pozostałych aktywów	505	21 666
Inne korekty z działalności operacyjnej	-3 680	0
<b>Środki pieniężne z działalności operacyjnej</b>	<b>-231 546</b>	<b>-261 620</b>
Podatek dochodowy (zapłacony) / zwrócony	0	0
<b>A. Przepływy pieniężne netto z działalności operacyjnej</b>	<b>-231 546</b>	<b>-261 620</b>
<b>DZIAŁALNOŚĆ INWESTYCYJNA</b>		
<b>Wpływy</b>	<b>103 000</b>	<b>0</b>
Zbycie wartości niematerialnych oraz rzeczowych aktywów trwałych	103 000	0
Zbycie inwestycji w nieruchomości	0	0
Zbycie aktywów finansowych	0	0
Inne wpływy inwestycyjne	0	0
<b>Wydatki</b>	<b>-105 691</b>	<b>0</b>
Nabycie wartości niematerialnych oraz rzeczowych aktywów trwałych	-105 691	0
Nabycie inwestycji w nieruchomości	0	0
Wydatki na aktywa finansowe	0	0
Inne wydatki inwestycyjne	0	0
<b>B. Przepływy pieniężne netto z działalności inwestycyjnej</b>	<b>-2 691</b>	<b>0</b>
<b>DZIAŁALNOŚĆ FINANSOWA</b>		
<b>Wpływy</b>	<b>268 000</b>	<b>297 897</b>
Wpływ netto z wydania udziałów (emisji akcji) i innych instrumentów kapitałowych oraz dopłat do kapitału	0	0
Kredyty i pożyczki	268 000	297 897
Emisja dłużnych papierów wartościowych	0	0
Inne wpływy finansowe	0	0
<b>Wydatki</b>	<b>-15 024</b>	<b>0</b>
Nabycie udziałów (akcji) własnych	0	0
Dywidendy i inne wypłaty na rzecz właścicieli	0	0
Inne, niż wypłaty na rzecz właścicieli, wydatki z tytułu podziału zysku	0	0
Spłaty kredytów i pożyczek	-10 000	0
Wykup dłużnych papierów wartościowych	0	0
Z tytułu innych zobowiązań finansowych	0	0
Płatności zobowiązań z tytułu umów leasingu finansowego	-4 595	0
Odsetki	-429	0
Inne wydatki finansowe	0	0
<b>C. Przepływy pieniężne netto z działalności finansowej</b>	<b>252 976</b>	<b>297 897</b>
<b>D. Przepływy pieniężne netto razem (A+B+C)</b>	<b>18 739</b>	<b>36 277</b>
<b>E. Bilansowa zmiana stanu środków pieniężnych, w tym:</b>	<b>18 739</b>	<b>36 277</b>
– zmiana stanu środków pieniężnych z tytułu różnic kursowych	0	0
<b>F. Środki pieniężne na początek okresu</b>	<b>298 435</b>	<b>371 382</b>
<b>G. Środki pieniężne na koniec okresu (F+D)</b>	<b>317 174</b>	<b>407 659</b>



**INFORMACJA DODATKOWA DO PÓŁROCZNEGO SKRÓCONEGO SKONSOLIDOWANEGO SPRAWOZDANIA FINANSOWEGO**

**INFORMACJE OGÓLNE**

**I. Dane jednostki dominującej**

Nazwa:	<b>Everest Investments S.A.</b>
Forma prawna:	Spółka Akcyjna
Siedziba:	00-193 Warszawa, ul. Stawki 2
Kraj rejestracji:	Polska
Podstawowy przedmiot działalności:	Spółka holdingowa budująca Grupę Kapitałową Everest zarządzającą aktywami i dystrybuującą produkty finansowe
Organ prowadzący rejestr:	Sąd Rejonowy dla M.ST. Warszawy w Warszawie, XII Wydział Gospodarczy Krajowego Rejestru Sądowego
Numer statystyczny REGON:	020684224

**II. Czas trwania grupy kapitałowej**

Grupa została utworzona na czas nieoznaczony.

**III. Skład organów jednostki dominującej według stanu na dzień 30 czerwca 2019 r. oraz na dzień publikacji niniejszego sprawozdania**

**Zarząd na dzień 30 czerwca 2019 r. oraz na dzień publikacji niniejszego sprawozdania**

Piotr Sieradzan - Prezes Zarządu

W dniu 3 czerwca 2019 r. Pani Agnieszka Potocka-Ołubiec złożyła rezygnację z pełnienia funkcji Członka Zarządu Emitenta.

**Rada Nadzorcza na dzień 30 czerwca 2019 r.**

Michał Jaskólski - Przewodniczący Rady Nadzorczej  
Wojciech Mojżuk - Członek Rady Nadzorczej  
Tadeusz Sieradzan - Członek Rady Nadzorczej  
Kamila Klimczak-Nowak - Członek Rady Nadzorczej  
Renata Błuszkowska - Członek Rady Nadzorczej

W dniu 1 lipca 2019 roku Zarząd Everest Investments S.A. otrzymał od Pana Wojciecha Mojżuka – Członka Rady Nadzorczej Emitenta pisemną rezygnację z pełnionej funkcji.

W dniu 2 lipca 2019 roku Zarząd otrzymał od Pana Michała Jaskólskiego - Przewodniczącego Rady Nadzorczej Emitenta, pisemną rezygnację z pełnionej funkcji.

W dniu 30.09.2019r. Rada Nadzorcza na podstawie Statutu dokooptowała do Rady Nadzorczej Krzysztofa Michrowskiego i Roberta Kamińskiego

**IV. Znaczący akcjonariusze Jednostki dominującej**

Według stanu na dzień 30.06.2019 r. akcjonariuszami posiadającymi ponad 5% głosów na Walnym Zgromadzeniu Akcjonariuszy byli:

Akcjonariusze	Liczba akcji	Wartość akcji	Udział w kapitale zakładowym%	Liczba głosów	Udział w ogólnej liczbie głosów na WZA (%)
Everest Investments Holding S.A. *	1.433.133	1.433.133	62,23%	1.433.133	62,23%
Pozostali	869.916	869.916	37,77%	869.916	37,77%
<b>Razem</b>	<b>2.303.049</b>	<b>2.303.049</b>	<b>100,00%</b>	<b>2.303.049</b>	<b>100,00%</b>

## SKONSOLIDOWANY RAPORT PÓŁROCZNY GRUPY KAPITAŁOWEJ EVEREST INVESTMENTS ZA I PÓŁROCZE 2018 ROKU

---

*\* spółka Everest Investments Holding S.A. z siedzibą w Warszawie jest spółką zależną od spółki SIG Limited (z siedzibą w Sliema, Malta)*

## **V. Spółki zależne i stowarzyszone**

### **Spółki zależne**

#### **Spółki zależne**

**Everest Towarzystwo Funduszy Inwestycyjnych S.A.** – z siedzibą w Warszawie jest spółką założoną w grudniu 2012 r. przez Pana Piotra Sieradzana. Podmiot zależny Emitenta - Everest TFI S.A. w czerwcu 2013 r. wystąpił do Komisji Nadzoru Finansowego z wnioskiem o uzyskanie zezwolenia na wykonywanie działalności w zakresie tworzenia funduszy inwestycyjnych i zarządzania nimi. W dniu 24 maja 2016 r. Komisja Nadzoru Finansowego odmówiła udzielenia Everest TFI S.A. zezwolenia na wykonywanie działalności polegającej na tworzeniu funduszy inwestycyjnych i zarządzaniu nimi. W związku z powyższym faktem, Zarząd Everest TFI S.A. złożył w dniu 20 czerwca 2016 r. wniosek o ponowne rozpatrzenie sprawy przez KNF. W sierpniu 2018 roku Komisja Nadzoru Finansowego po rozpatrzeniu wniosku Everest TFI SA o ponowne rozpatrzenie sprawy zakończonej wydaniem przez KNF w dniu 24 maja 2016 r. decyzji w przedmiocie odmowy udzielenia zezwolenia na wykonywanie przez Everest TFI działalności polegającej wyłącznie na tworzeniu funduszy inwestycyjnych lub funduszy zagranicznych, zarządzaniu nimi, w tym pośrednictwie w zbywaniu i odkupywaniu jednostek uczestnictwa, reprezentowaniu ich wobec osób trzecich oraz zarządzaniu zbiorczym portfelem papierów wartościowych, jednogłośnie uchylili w całości decyzję KNF z dnia 24 maja 2016 roku oraz jednocześnie odmówiła wydania Everest TFI zezwolenia na wykonywanie wyżej wymienionej działalności. Spółka wniosła w sierpniu 2018 roku skargę do Wojewódzkiego Sądu Administracyjnego na decyzję KNF. WSA po zamknięciu rozprawy wyznaczył ogłoszenie wyroku na 4 października 2019r.

Na dzień 30 czerwca 2019 r. Emitent posiadał 100% udziału w Kapitale Zakładowym oraz 100% udziału w głosach na Walnym Zgromadzeniu tego przedsiębiorstwa.

**Everest Dom Inwestycyjny Spółka z ograniczoną odpowiedzialnością Spółka Komandytowo-Akcyjna** z siedzibą w Warszawie jest spółką założoną w kwietniu 2007 roku. Spółka została nabyta przez Emitenta 11 września 2015 roku. Spółka posiada zgodę Komisji Nadzoru Finansowego na pośrednictwo w zbywaniu i odkupywaniu jednostek uczestnictwa funduszy inwestycyjnych otwartych oraz specjalistycznych funduszy inwestycyjnych otwartych wydaną w dniu 18 grudnia 2007 r. Na dzień 30 czerwca 2019 r. Emitent posiadał 100% udziału w Kapitale Zakładowym oraz 100% udziału w głosach na Walnym Zgromadzeniu tego przedsiębiorstwa.

**Everest Dom Inwestycyjny Sp. z o.o.** z siedzibą w Warszawie jest spółką założoną w marcu 2007 roku pełniącą funkcję komplementariusza Everest Dom Inwestycyjny Spółka z ograniczoną odpowiedzialnością Spółka Komandytowo-Akcyjna. Na dzień 30 czerwca 2019 r. Emitent posiadał 100% udziału w Kapitale Zakładowym oraz 100% udziału w głosach na Walnym Zgromadzeniu tego przedsiębiorstwa.

**EVEREST Investment Management S.A.** z siedzibą w Warszawie jest spółką założoną w marcu 2009 roku. Akcje spółki zostały objęte w nowej emisji akcji przez Emitenta, z których pierwsza miała miejsce 23 grudnia 2015 roku. Spółka jest licencjonowanym przez Komisję Nadzoru Finansowego domem maklerskim posiadającym zezwolenie na działanie w zakresie zarządzania portfelami, w skład których wchodzi jeden lub większa ilość instrumentów finansowych oraz w zakresie doradztwa inwestycyjnego. W dniu 31 sierpnia 2016 roku Everest Investments S.A. objęła kontrolę nad spółką Everest Investment Management S.A. Objęcie kontroli nastąpiło na skutek objęcia przez Pana Piotra Sieradzana funkcji Prezesa Zarządu spółki Everest Investment Management S.A. Na dzień 30 czerwca 2019 r. Emitent posiadał 6,19% udziału w Kapitale Zakładowym oraz 3,21% udziału w głosach na Walnym Zgromadzeniu tego przedsiębiorstwa.

**EVEREST Funds, LLC** z siedzibą w USA nie rozpoczął prowadzenia działalności operacyjnej. Na dzień 30 czerwca 2019 r. Emitent posiadał 100% udziału w Kapitale Zakładowym oraz 100% udziału w głosach na Walnym Zgromadzeniu tego przedsiębiorstwa.

Spółka EVEREST Funds, LLC wchodząca w skład Grupy Kapitałowej nie została objęta skonsolidowanym sprawozdaniem finansowym. Dane wymienionej jednostki są nieistotne. Kapitał zakładowy jednostki wynosi 100 USD. EVEREST Funds, LLC do dnia bilansowego nie rozpoczął prowadzenia działalności operacyjnej

Everest Investments S.A., na potrzeby sprawozdania skonsolidowanego sporządzonego zgodnie z MSR/MSSF rozpoznaje kontrolę nad spółkami zależnymi zgodnie z MSR 27, uznając za jednostkę zależną taką jednostkę, w której posiada bezpośrednio lub pośrednio - poprzez swoje jednostki zależne - więcej niż połowę praw głosu w danej jednostce chyba, że w wyjątkowych okolicznościach można w sposób oczywisty udowodnić, że taka własność nie powoduje sprawowania kontroli.

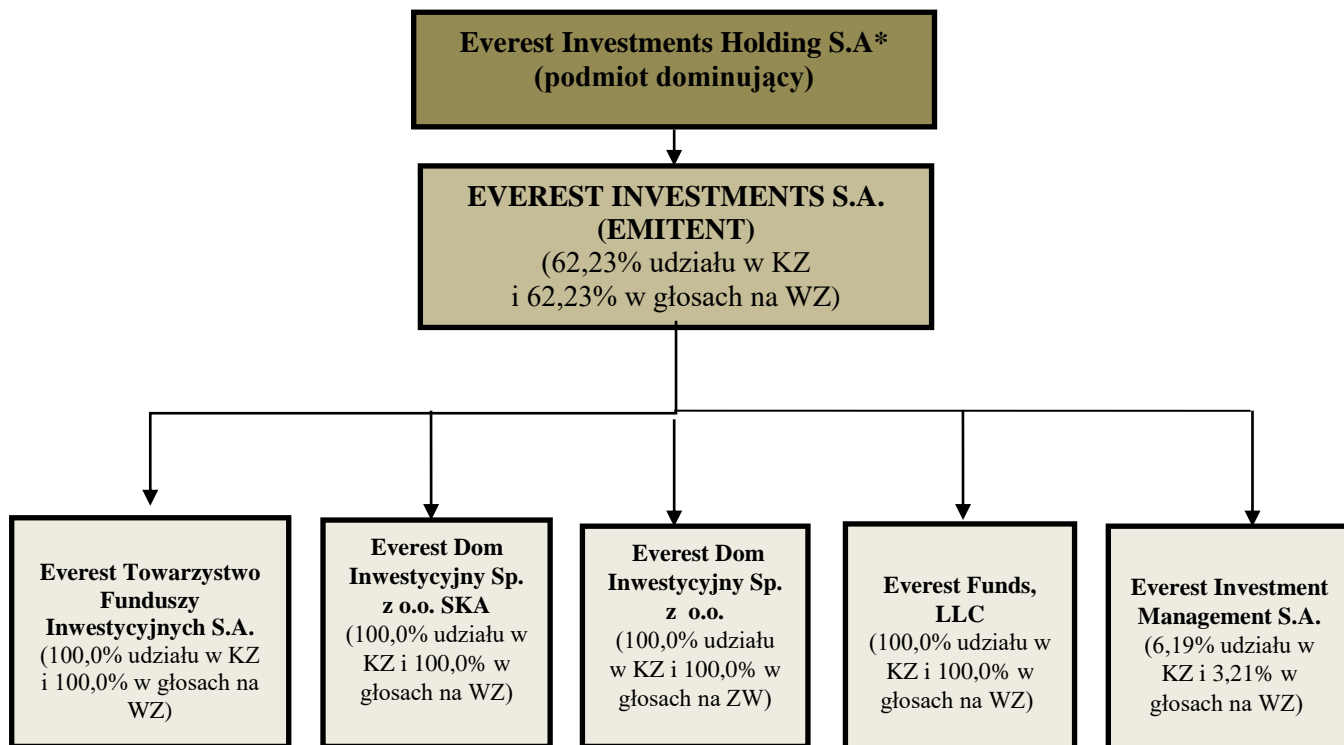
#### **Spółki stowarzyszone**

## SKONSOLIDOWANY RAPORT PÓŁROCZNY GRUPY KAPITAŁOWEJ EVEREST INVESTMENTS ZA I PÓŁROCZE 2018 ROKU

---

Jednostka dominująca na dzień 30 czerwca 2019 r. nie posiadała podmiotów stowarzyszonych.

## VI. Graficzna prezentacja grupy kapitałowej



\* Everest Investment Holding S.A. z siedzibą w Warszawie jest spółką zależną od SIG Limited, Sliema, Malta, która jest spółką bezpośrednio zależną od Pana Piotra Sieradzana

### Zmiany w Grupie Kapitałowej

W okresie objętym niniejszym sprawozdaniem, tj. w okresie od 1 stycznia do 30 czerwca 2019 r. oraz po jego zakończeniu nie miały miejsca zmiany w strukturze Grupy Kapitałowej Emitenta:

**INFORMACJE O ZASADACH PRZYJĘTYCH PRZY SPORZĄDZANIU PÓŁROCZNEGO SKRÓCONEGO SKONSOLIDOWANEGO SPRAWOZDANIA FINANSOWEGO**

**Zasady sporządzania i prezentacji sprawozdania finansowego**

**Oświadczenie o zgodności**

Niniejsze półroczne skrócone skonsolidowane sprawozdanie finansowe Grupy Kapitałowej Everest Investments („półroczne skonsolidowane sprawozdanie finansowe”, „skonsolidowane sprawozdanie finansowe”) zostało sporządzone zgodnie z Międzynarodowym Standardem Rachunkowości MSR 34 „*Śródroczna sprawozdawczość finansowa*”, który został zatwierdzony przez Unię Europejską oraz z Rozporządzeniem Ministra Finansów z dnia 29 marca 2018 roku w sprawie informacji bieżących i okresowych przekazywanych przez emitentów papierów wartościowych oraz warunków uznawania za równoważne informacji wymaganych przepisami prawa państwa niebędącego państwem członkowskim (Dz. U. 2018 r. poz.757) („Rozporządzenie”).

Niniejsze półroczne skrócone skonsolidowane sprawozdanie finansowe przedstawia sytuację finansową Grupy Kapitałowej Everest Investments na dzień 30 czerwca 2019 roku i 31 grudnia 2018 roku, wyniki jej działalności za okres 3 oraz 6 miesięcy zakończony 30 czerwca 2019 roku i 30 czerwca 2018 roku oraz przepływy pieniężne za okres 6 miesięcy zakończony 30 czerwca 2019 roku i 30 czerwca 2018 roku.

**Kontynuacja działalności**

Niniejsze półroczne skrócone skonsolidowane sprawozdanie finansowe zostało sporządzone przy założeniu kontynuowania działalności gospodarczej przez spółki Grupy Kapitałowej Everest Investments w dającej się przewidzieć przyszłości. Zarząd Spółki dominującej wskazuje na zagrożenie kontynuowania działalności, jeśli tylko spółce nie uda się pozyskiwać finansowania zewnętrznego, bądź, jak dotychczas finansowania od podmiotu dominującego.

Do dnia sporządzenia półrocznego skróconego skonsolidowanego sprawozdania finansowego za I półrocze 2019 roku nie wystąpiły zdarzenia, które nie zostały, a powinny być ujęte w księgach rachunkowych okresu sprawozdawczego. Jednocześnie w niniejszym sprawozdaniu finansowym nie występują istotne zdarzenia dotyczące lat ubiegłych.

**Waluta funkcjonalna i waluta prezentacji**

Walutą funkcjonalną Jednostki Dominującej (tj. Everest Investments S.A.) i walutą prezentacji półrocznego skonsolidowanego sprawozdania finansowego jest złoty polski, a wszystkie wartości w nim zaprezentowane, o ile nie wskazano inaczej, podane są w złotych polskich (PLN).

**Przyjęte zasady rachunkowości oraz zmiany Międzynarodowych Standardów Sprawozdawczości Finansowej (MSSF)**

Przy sporządzaniu niniejszego półrocznego skróconego skonsolidowanego sprawozdania finansowego Grupa zastosowała takie same zasady rachunkowości i metody wyliczeń jak przy sporządzaniu skonsolidowanego sprawozdania finansowego za rok 2018 z wyłączeniem zasad rachunkowości i wyceny wynikających z zastosowania MSSF 16 przedstawionych poniżej.

**MSSF 16 *Leasing***

MSSF 16 *Leasing* zastępuje MSR 17 *Leasing* oraz związane z tym standardem interpretacje. W odniesieniu do leasingobiorców nowy Standard eliminuje występujące obecnie rozróżnienie pomiędzy leasingiem finansowym oraz operacyjnym. Ujęcie leasingu operacyjnego w sprawozdaniu z sytuacji finansowej spowoduje rozpoznanie nowego składnika aktywów – prawa do użytkowania przedmiotu leasingu – oraz nowego zobowiązania – zobowiązania do dokonania płatności z tytułu leasingu. Prawa do użytkowania aktywów w leasingu podlegać będą umorzeniu natomiast od zobowiązania naliczane będą odsetki. Spowoduje to powstanie większych kosztów w początkowej fazie leasingu, nawet w przypadku gdy jego strony uzgodniły stałe opłaty roczne.

Ujęcie umów leasingu u leasingodawcy w większości przypadków pozostanie niezmienione w związku z utrzymanym podziałem na umowy leasingu operacyjnego oraz finansowego.

Grupa dokonała identyfikacji obecnie występujących umów nieujmowanych do tej pory jako leasing, a mogących spełniać definicję leasingu zgodnie z MSSF 16, biorąc także pod uwagę uproszczenia przewidziane w standardzie. (brak w Grupie umów leasingu finansowego i leasingu operacyjnego). Grupa określiła zasady rachunkowości i szczegółową metodologię wdrożenia nowego standardu. Grupa dotychczas nie zawierała umów sklasyfikowanych jako leasing operacyjny zgodnie z MSR 17, a w wyniku przeprowadzonej analizy umów dzierżawy, najmu oraz innych o podobnym charakterze zidentyfikowała umowy najmu o charakterze krótkoterminowym. W związku z tym nie wymagają one ujęcia w skonsolidowanym sprawozdaniu z sytuacji finansowej jako prawa do korzystania ze składnika aktywów i zobowiązania

## **SKONSOLIDOWANY RAPORT PÓŁROCZNY GRUPY KAPITAŁOWEJ EVEREST INVESTMENTS ZA I PÓŁROCZE 2018 ROKU**

---

finansowego. W związku z zastosowaniem MSSF 16 Grupa nie zidentyfikowała do rozpoznania i ujęcia kwot z tytułu prawa do korzystania oraz kwot zobowiązań z tytułu leasingu, które winna zaprezentować w skonsolidowanym sprawozdaniu finansowym na dzień pierwszego zastosowania tj. na 01.01.2019 roku.

Dokonane przez Zarząd Everest Investments S.A. istotne osądy w zakresie stosowanych przez Grupę zasad rachunkowości i główne źródła szacowania niepewności były takie same jak opisane w skonsolidowanym sprawozdaniu finansowym Grupy Kapitałowej Everest Investments S.A. za rok 2018.

Grupa zamierza przyjąć opublikowane, lecz nie obowiązujące do dnia publikacji niniejszego śródrocznego skróconego skonsolidowanego sprawozdania finansowego, zmiany MSSF zgodnie z datą ich wejścia w życie. Oszacowanie wpływu zmian oraz nowych MSSF na przyszłe skonsolidowane sprawozdanie finansowe Grupy zostało przedstawione w skonsolidowanym sprawozdaniu finansowym Grupy Kapitałowej Everest Investments S.A. za rok 2018.

## **POZOSTAŁE NOTY OBJAŚNIAJĄCE**

### **1. Zmiany struktury jednostki w ciągu okresu śródrocznego, w tym wynikające z połączenia jednostek, przejęcia lub sprzedaży jednostek zależnych i inwestycji długoterminowych, restrukturyzacji i zaniechania działalności**

Od dnia kończącego poprzedni rok finansowy, tj. dnia 31 grudnia 2018 roku nie wystąpiły istotne zmiany w strukturze Grupy Kapitałowej.

### **2. Zmiany wartości szacunkowych kwot, które były prezentowane w poprzednich okresach śródrocznych bieżącego roku obrotowego, lub zmiany wartości szacunkowych prezentowane w poprzednich latach obrotowych, jeśli wywierają one istotny wpływ na bieżący okres śródroczny**

W Grupie nie wystąpiły istotne zmiany wartości szacunkowych kwot prezentowanych w poprzednich okresach sprawozdawczych, które miały istotny wpływ na bieżący okres śródroczny.

### **3. Objasnienia dotyczące sezonowości lub cykliczności działalności Grupy Kapitałowej**

W Grupie Kapitałowej Everest Investments nie występuje sezonowość lub cykliczność działalności.

### **4. Informacje dotyczące segmentów działalności**

Grupa nie analizuje działalności w podziale na segmenty branżowe.

### **5. Informacje o odpisach aktualizujących wartość zapasów do wartości netto możliwej do uzyskania i odwróceniu odpisów z tego tytułu**

W Grupie Kapitałowej Everest Investments nie występuje pozycja zapasów.

### **6. Informacje o odpisach aktualizujących z tytułu utraty wartości aktywów finansowych, rzeczowych aktywów trwałych, wartości niematerialnych lub innych aktywów oraz odwróceniu takich odpisów**

Zgodnie z MSR 36 Grupa Kapitałowa dokonała na dzień 31 grudnia 2018 r. przeglądu posiadanych aktywów, aby zapewnić, że aktywa wykazywane są w wartości nieprzekraczającej ich wartości odzyskiwalnej. W opinii Zarządu jednostki dominującej nie nastąpiła utrata wartości posiadanych aktywów finansowych i rzeczowych aktywów trwałych oraz innych aktywów, poza utratą wartości firmy dotyczącą spółki Everest TFI S.A. opisaną w nocie Wartość firmy w skonsolidowanym sprawozdaniu finansowym Emitenta za rok 2018.

### **7. Informacje o istotnych transakcjach nabycia i sprzedaży rzeczowych aktywów trwałych**

W pierwszym półroczu 2019 r. w Grupie Kapitałowej Everest Investments nie wystąpiły istotne transakcje nabycia i sprzedaży rzeczowych aktywów trwałych.

### **8. Poczynione zobowiązania na rzecz dokonania zakupu rzeczowych aktywów trwałych**

W pierwszym półroczu 2019 r. w Grupie Kapitałowej Everest Investments nie poczyniono zobowiązań na rzecz dokonania zakupu rzeczowych aktywów trwałych.

### **9. Informacje o istotnych rozliczeniach z tytułu spraw sądowych**

W pierwszym półroczu 2019 r. w Grupie Kapitałowej Everest Investments nie wystąpiły istotne rozliczenia z tytułu spraw sądowych.

### **10. Wskazanie korekt błędów poprzednich okresów**

Korekty błędów poprzednich okresów nie wystąpiły.

### **11. Informacje na temat zmian sytuacji gospodarczej i warunków prowadzenia działalności, które mają istotny wpływ na wartość godziwą aktywów finansowych i zobowiązań finansowych**

W pierwszym półroczu 2019 r. nie nastąpiła zmiana sytuacji gospodarczej i warunków prowadzenia działalności, która mogłaby mieć istotny wpływ na wartość godziwą aktywów finansowych i zobowiązań finansowych.

### **12. Informacje o niespłaceniu kredytu lub pożyczki lub naruszeniu istotnych postanowień umowy kredytu lub pożyczki, w odniesieniu do których nie podjęto żadnych działań naprawczych do końca okresu sprawozdawczego**



## SKONSOLIDOWANY RAPORT PÓŁROCZNY GRUPY KAPITAŁOWEJ EVEREST INVESTMENTS ZA I PÓŁROCZE 2018 ROKU

W pierwszym półroczu 2019 r. w Grupie Everest Investments nie wystąpiła sytuacja niespłacenia kredytu lub pożyczki lub naruszenia istotnych postanowień umowy kredytu lub pożyczki, w odniesieniu do których nie podjęto żadnych działań naprawczych do końca okresu sprawozdawczego.

### 13. Informacja dotycząca emisji, wykupu i spłaty dłużnych i kapitałowych papierów wartościowych

Transakcje takie nie wystąpiły.

### 14. Informacje dotyczące wypłaconej lub zadeklarowanej dywidendy

W pierwszym półroczu 2019 r. spółki z Grupy Everest Investments nie zadeklarowały i nie wypłaciły dywidendy.

### 15. Wskazanie zdarzeń, które nastąpiły po dniu, na który sporządzono śródroczne sprawozdanie finansowe, nieuwjętych w tym sprawozdaniu

Po dniu bilansowym na który sporządzono sprawozdanie finansowe nie nastąpiły istotne zdarzenia za wyjątkiem wypowiedzenia przez spółkę zależną, Everest Investment Management S.A. umowy na prowadzenie działalności marketingowej dla partnera cypryjskiego we wrześniu 2019r.

### 16. Informacja dotycząca zmian zobowiązań warunkowych lub aktywów warunkowych, które nastąpiły od czasu zakończenia ostatniego roku obrotowego

W pierwszym półroczu 2019 r. w Grupie Kapitałowej Everest Investments nie nastąpiły zmiany zobowiązań warunkowych ani aktywów warunkowych.

### 17. Inne informacje mogące w istotny sposób wpłynąć na ocenę sytuacji majątkowej, finansowej i wyniku finansowego

W pierwszym półroczu 2019 r. w Grupie Kapitałowej Everest Investments poza informacjami opisanymi w niniejszym raporcie, nie wystąpiły inne zdarzenia mogące w istotny sposób wpłynąć na ocenę sytuacji majątkowej, finansowej i wyniku finansowego Grupy.

## 18. PRZYCHODY ZE SPRZEDAŻY

Przychody ze sprzedaży i przychody ogółem Grupy prezentują się następująco:

	3 miesiące zakończone 30.06.2019	6 miesięcy zakończone 30.06.2019	3 miesiące zakończone 30.06.2018	6 miesięcy zakończone 30.06.2018
<b>Działalność kontynuowana</b>				
Sprzedaż towarów i materiałów	-	-	-	-
Zyski ze sprzedaży instrumentów finansowych	-	-	-	-
Sprzedaż usług	537 569	1 055 599	171 629	359 171
<b>SUMA przychodów ze sprzedaży</b>	<b>537 569</b>	<b>1 055 599</b>	<b>171 629</b>	<b>359 171</b>
Pozostałe przychody operacyjne	2	2	0	17 762
Przychody finansowe	2 731	5 399	11 193	21 597
<b>SUMA przychodów ogółem z działalności kontynuowanej</b>	<b>540 302</b>	<b>1 061 000</b>	<b>182 822</b>	<b>398 530</b>
Przychody z działalności zaniechanej	0	0	0	0
<b>SUMA przychodów ogółem</b>	<b>540 302</b>	<b>1 061 000</b>	<b>182 822</b>	<b>398 530</b>

Przychody z działalności zaniechanej nie wystąpiły.

## 19. KOSZTY DZIAŁALNOŚCI OPERACYJNEJ

KOSZTY WEDŁUG RODZAJU	3 miesiące zakończone 30.06.2019	6 miesięcy zakończone 30.06.2019	3 miesiące zakończone 30.06.2018	6 miesięcy zakończone 30.06.2018
Amortyzacja	393	785	1 544	3 227
Zużycie materiałów i energii	20 319	40 750	7 371	10 636
Usługi obce	175 154	363 816	118 352	324 194
Podatki i opłaty	1 819	8 263	4 812	29 784

**SKONSOLIDOWANY RAPORT PÓŁROCZNY GRUPY KAPITAŁOWEJ EVEREST INVESTMENTS ZA I PÓŁROCZE 2018 ROKU**

Wynagrodzenia	362 920	708 063	113 647	200 308
Ubezpieczenia społeczne i inne świadczenia	59 449	109 011	14 403	23 812
Pozostałe koszty rodzajowe	1 534	1 534	3 629	7 481
Strata ze zbycia instrumentów	0	0	0	0
<b>Koszty według rodzajów ogółem, w tym:</b>	<b>621 588</b>	<b>1 232 222</b>	<b>263 758</b>	<b>599 442</b>
Zmiana stanu produktów	-	-	-	-
Koszt wytworzenia produktów na własne potrzeby jednostki (wielkość ujemna)	-	-	-	-
Koszty sprzedaży (wielkość ujemna)	-	-	-	-
Koszty ogólnego zarządu (wielkość ujemna)	-621 588	-1 232 222	-263 758	-599 442
<b>Koszt wytworzenia sprzedanych produktów i usług</b>	<b>0</b>	<b>0</b>	<b>0</b>	<b>0</b>

<b>KOSZTY AMORTYZACJI I ODPISÓW AKTUALIZUJĄCYCH UJĘTE W RZIS</b>	<b>3 miesiące zakończzone 30.06.2019</b>	<b>6 miesięcy zakończzone 30.06.2019</b>	<b>3 miesiące zakończzone 30.06.2018</b>	<b>6 miesięcy zakończzone 30.06.2018</b>
<b>Pozycje ujęte w koszcie własnym sprzedaży:</b>	<b>0</b>	<b>0</b>	<b>0</b>	<b>0</b>
<b>Pozycje ujęte w kosztach sprzedaży:</b>	<b>0</b>	<b>0</b>	<b>0</b>	<b>0</b>
<b>Pozycje ujęte w kosztach ogólnego zarządu:</b>	<b>393</b>	<b>785</b>	<b>1 544</b>	<b>3 227</b>
Amortyzacja środków trwałych	393	785	1 210	2 420
Amortyzacja wartości niematerialnych	0	0	334	807
Utrata wartości rzeczowych środków trwałych	-	-	-	-
Utrata wartości wartości niematerialnych	-	-	-	-

<b>KOSZTY ZATRUDNIENIA</b>	<b>3 miesiące zakończzone 30.06.2019</b>	<b>6 miesięcy zakończzone 30.06.2019</b>	<b>3 miesiące zakończzone 30.06.2018</b>	<b>6 miesięcy zakończzone 30.06.2018</b>
Wynagrodzenia	362 920	708 063	113 647	200 308
Ubezpieczenia społeczne i inne świadczenia	59 449	109 011	14 403	23 812
Koszty świadczeń emerytalnych	-	-	-	-
Inne świadczenia po okresie zatrudnienia	-	-	-	-
Opcje na akcje przyznane członkom Zarządu i kadry kierowniczej	-	-	-	-
Pozostałe koszty świadczeń pracowniczych	-	-	-	-
<b>Suma kosztów świadczeń pracowniczych, w tym:</b>	<b>422 369</b>	<b>817 074</b>	<b>128 050</b>	<b>224 120</b>
Pozycje ujęte w koszcie własnym sprzedaży	-	-	-	-
Pozycje ujęte w kosztach sprzedaży	-	-	-	-
Pozycje ujęte w kosztach ogólnego zarządu	-422 369	-817 074	-128 050	-224 120

**20. POZOSTAŁE PRZYCHODY I KOSZTY OPERACYJNE**

<b>POZOSTAŁE PRZYCHODY OPERACYJNE</b>	<b>3 miesiące zakończzone 30.06.2019</b>	<b>6 miesięcy zakończzone 30.06.2019</b>	<b>3 miesiące zakończzone 30.06.2018</b>	<b>6 miesięcy zakończzone 30.06.2018</b>
Otrzymane odszkodowania	-	-	-	-
Korekta vat – proporcja sprzedaży	-	-	-	-
Pozostałe	2	2	-	17 762
<b>RAZEM</b>	<b>2</b>	<b>2</b>	<b>0</b>	<b>17 762</b>

<b>POZOSTAŁE KOSZTY OPERACYJNE</b>	<b>3 miesiące zakończzone 30.06.2019</b>	<b>6 miesięcy zakończzone 30.06.2019</b>	<b>3 miesiące zakończzone 30.06.2018</b>	<b>6 miesięcy zakończzone 30.06.2018</b>
Strata ze zbycia majątku trwałego	-	-	-	8 913

## SKONSOLIDOWANY RAPORT PÓŁROCZNY GRUPY KAPITAŁOWEJ EVEREST INVESTMENTS ZA I PÓŁROCZE 2018 ROKU

Koszty spraw sądowych	-	-	-	-
Odpisy aktualizujące należności	-	-	-	-
Pozostałe	2	1 380	2 260	592
<b>RAZEM</b>	<b>2</b>	<b>1 380</b>	<b>2 260</b>	<b>9 505</b>

### 21. PRZYCHODY I KOSZTY FINANSOWE

PRZYCHODY FINANSOWE	3 miesiące zakończone 30.06.2019	6 miesięcy zakończone 30.06.2019	3 miesiące zakończone 30.06.2018	6 miesięcy zakończone 30.06.2018
Przychody z tytułu odsetek	2 731	5 399	9 899	19 960
Zysk ze zbycia akcji, udziałów i innych papierów wartościowych	-	-	-	-
Zysk netto ze zbycia aktywów i zobowiązań finansowych wycenionych w wartości godziwej przez wynik finansowy	-	-	-	-
Zysk netto ze zbycia aktywów finansowych dostępnych do sprzedaży	-	-	-	-
Dywidendy otrzymane	-	-	-	-
Rozwiązanie odpisów aktualizujących	-	-	-	-
Nadwyżka dodatnich różnic kursowych	-	-	-	-
Wycena instrumentów finansowych	-	-	-	-
Pozostałe	-	-	1 294	1 637
<b>RAZEM</b>	<b>2 731</b>	<b>5 399</b>	<b>11 193</b>	<b>21 597</b>

KOSZTY FINANSOWE	3 miesiące zakończone 30.06.2019	6 miesięcy zakończone 30.06.2019	3 miesiące zakończone 30.06.2018	6 miesięcy zakończone 30.06.2018
Koszty z tytułu odsetek	7 357	12 896	3 934	7 718
Nadwyżka ujemnych różnic kursowych	-	-	-	-
Straty netto ze zbycia aktywów i zobowiązań finansowych wycenionych w wartości godziwej przez wynik finansowy	-	-	-	-
Straty netto ze zbycia aktywów finansowych dostępnych do sprzedaży	-	-	-	-
Wycena instrumentów finansowych	-	-	-	-
Odpisy aktualizujące wartość odsetek	-	-	-	-
Aktualizacja wartość inwestycji	-	-	-	-
Opłaty dotyczące rachunku maklerskiego	-	-	-	-
Zwrot kosztów za blokady założone na akcje	-	-	-	-
Pozostałe	952	2 386	-	28
<b>RAZEM</b>	<b>8 309</b>	<b>15 282</b>	<b>3 934</b>	<b>7 746</b>

### 22. PODATEK DOCHODOWY I ODROZONY PODATEK DOCHODOWY

Główne składniki obciążenia podatkowego za lata zakończone 30 czerwca 2019 i 2018 roku przedstawiają się następująco:

PODATEK DOCHODOWY WYKAZANY W RZIS	3 miesiące zakończone 30.06.2019	6 miesięcy zakończone 30.06.2019	3 miesiące zakończone 30.06.2018	6 miesięcy zakończone 30.06.2018
<b>Bieżący podatek dochodowy</b>	<b>0</b>	<b>0</b>	<b>0</b>	<b>0</b>
Dotyczący roku obrotowego	-	-	-	-
<b>Odroczony podatek dochodowy</b>	<b>6 054</b>	<b>5 045</b>	<b>-178</b>	<b>-2 046</b>
Związany z powstaniem i odwróceniem się różnic przejściowych	6 054	5 045	-178	-2 046
Związany z obniżeniem stawek podatku dochodowego	-	-	-	-
<b>Obciążenie podatkowe wykazane w skonsolidowanym rachunku zysków i strat</b>	<b>6 054</b>	<b>5 045</b>	<b>-178</b>	<b>-2 046</b>

## SKONSOLIDOWANY RAPORT PÓŁROCZNY GRUPY KAPITAŁOWEJ EVEREST INVESTMENTS ZA I PÓŁROCZE 2018 ROKU

Wykazany w rachunku zysków i strat podatek odroczone stanowi różnicę między stanem rezerw i aktywów z tytułu podatku odroczonego na koniec i początek okresów sprawozdawczych.

### Aktywa/Rezerwa netto z tytułu podatku odroczonego

	30.06.2019	31.12.2018
Aktywo z tytułu podatku odroczonego	25 846	30 430
Rezerwa z tytułu podatku odroczonego – działalność kontynuowana	3 041	2 580
Rezerwa z tytułu podatku odroczonego – działalność zaniechana	-	-
<b>Aktywa/Rezerwa netto z tytułu podatku odroczonego</b>	<b>22 805</b>	<b>27 850</b>

Ujemne różnice przejściowe będące podstawą do tworzenia aktywa z tytułu podatku odroczonego	31.12.2018	zwiększenia	zmniejszenia	30.06.2019
Rezerwa na badanie i sporządzenie sprawozdania	57 106	16 000	51 183	21 923
Pozostałe rezerwy - wynagrodzenie	127 144	58 120	127 144	58 120
Odsetki od pożyczki	20 446	12 589	0	33 035
Inne rezerwy na koszty	109 836	126 916	83 589	153 155
Niezrealizowany zysk na sprzedaży środków trwałych w grupie	23 577	0	2 629	20 948
<b>Suma ujemnych różnic przejściowych</b>	<b>338 109</b>	<b>213 625</b>	<b>264 545</b>	<b>287 181</b>
stawka podatkowa	9%	9%	9%	9%
<b>Aktywa z tytułu odroczonego podatku</b>	<b>30 430</b>	<b>19 226</b>	<b>23 809</b>	<b>25 846</b>

Dodatnie różnice przejściowe będące podstawą do tworzenia rezerwy z tytułu podatku odroczonego	31.12.2018	zwiększenia	zmniejszenia	30.06.2019
Pożyczki	28 670	5 120	0	33 790
<b>Suma dodatnich różnic przejściowych</b>	<b>28 670</b>	<b>5 120</b>	<b>0</b>	<b>33 790</b>
stawka podatkowa	9%	9%	9%	9%
<b>Rezerwa z tytułu podatku odroczonego</b>	<b>2 580</b>	<b>461</b>	<b>0</b>	<b>3 041</b>

### 23. ZYSK PRZYPADAJĄCY NA JEDNĄ AKCJĘ

Zysk podstawowy przypadający na jedną akcję oblicza się poprzez podzielenie zysku netto za okres przypadającego na zwykłych akcjonariuszy Grupy przez średnią ważoną liczbę wyemitowanych akcji zwykłych występujących w ciągu okresu.

Zysk rozwodniony przypadający na jedną akcję oblicza się poprzez podzielenie zysku netto za okres przypadającego na zwykłych akcjonariuszy (po potrąceniu odsetek od umarzalnych akcji uprzywilejowanych zamiennych na akcje zwykłe) przez średnią ważoną liczbę wyemitowanych akcji zwykłych występujących w ciągu okresu (skorygowaną o wpływ opcji rozwadniających oraz rozwadniających umarzalnych akcji uprzywilejowanych zamiennych na akcje zwykłe).

### Działalność kontynuowana i zaniechana

Wyliczenie zysku na jedną akcję zostało oparte na następujących informacjach:

	3 miesiące zakończony 30.06.2019	6 miesięcy zakończony 30.06.2019	3 miesiące zakończony 30.06.2018	6 miesięcy zakończony 30.06.2018
Zysk/Strata netto z działalności kontynuowanej	-78 026	-207 151	-86 952	-216 117
Strata na działalności zaniechanej	-	-	-	-
<b>Zysk/Strata wykazany dla potrzeb wyliczenia wartości podstawowego zysku/ straty przypadającego na jedną akcję</b>	<b>-78 026</b>	<b>-207 151</b>	<b>-86 952</b>	<b>-216 117</b>
Efekt rozwodnienia:				
<b>Zysk/strata wykazany dla potrzeb wyliczenia wartości rozwodnionego zysku/straty przypadającego na jedną akcję</b>	<b>-78 026</b>	<b>-207 151</b>	<b>-86 952</b>	<b>-216 117</b>

### Liczba wyemitowanych akcji

	01.01 -30.06.2019	01.01 -30.06.2018
<b>Średnia ważona liczba akcji wykazana dla potrzeb wyliczenia wartości podstawowego zysku na jedną akcję w szt.</b>	<b>2 303 049</b>	<b>2 303 049</b>
Efekt rozwodnienia liczby akcji zwykłych		

## SKONSOLIDOWANY RAPORT PÓŁROCZNY GRUPY KAPITAŁOWEJ EVEREST INVESTMENTS ZA I PÓŁROCZE 2018 ROKU

- opcje na akcje	-	-
- obligacje zamienne na akcje	-	-
<b>Średnia ważona liczba akcji zwykłych wykazana dla potrzeb wyliczenia wartości rozwodnionego zysku na jedną akcję w szt.</b>	<b>2 303 049</b>	<b>2 303 049</b>

### 24. RZECZOWE AKTYWA TRWAŁE

#### Struktura własnościowa

STRUKTURA WŁASNOŚCIOWA - wartość netto	30.06.2019	31.12.2018
Własne	1 700	2 484
Używane na podstawie umowy najmu, dzierżawy lub innej umowy, w tym umowy leasingu	0	0
<b>Razem</b>	<b>1 700</b>	<b>2 484</b>

#### Rzeczowe aktywa trwale - ograniczenie w dysponowaniu

Tytuł zobowiązania / ograniczenia w dysponowaniu	30.06.2019	31.12.2018
- użytkowane na podstawie umowy leasingu finansowego	0	0
<b>Wartość bilansowa rzeczowych aktywów trwałych podlegających ograniczeniu w dysponowaniu lub stanowiących zabezpieczenie</b>	<b>0</b>	<b>0</b>

Grupa Kapitałowa nie zawarła zobowiązań umownych do nabycia w przyszłości rzeczowych aktywów trwałych.

#### Środki trwale w budowie

Grupa nie posiada środków trwałych w budowie.

#### Wartość i powierzchnia gruntów użytkowanych wieczysto

Grupa nie posiada gruntów użytkowanych wieczysto.

#### Leasingowane środki trwałe

Grupa nie posiada środków trwałych w leasingu.

#### Odpisy aktualizujące z tytułu utraty wartości w okresie od 01.01.2018–30.06.2019 r.

Nie dokonywano odpisów aktualizujących z tytułu utraty wartości rzeczowych aktywów trwałych.

### 25. WARTOŚCI NIEMATERIALNE

#### Struktura własności wartości niematerialnych i prawnych w wartości netto

Wyszczególnienie	30.06.2019	31.12.2018
Własne	0	0
<b>Razem</b>	<b>0</b>	<b>0</b>

#### Odpisy aktualizujące z tytułu utraty wartości w okresie od 01.01.2018–30.06.2019 r.

Nie dokonywano odpisów aktualizujących z tytułu utraty wartości niematerialnych.

#### Wartości niematerialne, do których tytuł prawny podlega ograniczeniom oraz stanowiące zabezpieczenie zobowiązań

Nie występują wartości niematerialne, do których tytuł prawny podlega ograniczeniom oraz stanowiące zabezpieczenie zobowiązań.

#### Kwoty zobowiązań umownych do nabycia w przyszłości wartości niematerialnych

Grupa Kapitałowa nie zawierała zobowiązań umownych do nabycia w przyszłości wartości niematerialnych.

## SKONSOLIDOWANY RAPORT PÓŁROCZNY GRUPY KAPITAŁOWEJ EVEREST INVESTMENTS ZA I PÓŁROCZE 2018 ROKU

### 26. WARTOŚĆ FIRMY

Wyszczególnienie	30.06.2019	31.12.2018
Everest TFI SA	0	0
Everest Dom Inwestycyjny Spółka z ograniczoną odpowiedzialnością Spółka Komandytowo-Akcyjna	31 665	31 665
Everest Dom Inwestycyjny Sp. z o.o.	235	235
Everest Investment Management SA	129 896	129 896
<b>Wartość firmy (netto)</b>	<b>161 796</b>	<b>161 796</b>

#### Zmiana stanu wartości firmy z konsolidacji

Wyszczególnienie	30.06.2019	31.12.2018
<b>Wartość bilansowa brutto na początek okresu</b>	<b>20 276 081</b>	<b>20 276 081</b>
<b>Zwiększenia, z tytułu:</b>	<b>0</b>	<b>0</b>
Zwiększenie stanu z tytułu przejęcia jednostki	0	0
Zwiększenia stanu z tytułu korekt wynikających z późniejszego ujęcia	0	0
<b>Zmniejszenia, z tytułu:</b>	<b>0</b>	<b>0</b>
Zmniejszenie stanu z tytułu sprzedaży spółki zależnej	0	0
<b>Wartość bilansowa brutto na koniec okresu</b>	<b>20 276 081</b>	<b>20 276 081</b>
<b>Odpisy aktualizujące z tytułu utraty wartości na początek okresu</b>	<b>20 114 285</b>	<b>19 739 410</b>
<b>Odpisy aktualizujące z tytułu utraty wartości na koniec okresu</b>	<b>20 114 285</b>	<b>20 114 285</b>
<b>Wartość firmy (netto)</b>	<b>161 796</b>	<b>161 796</b>

### 27. AKTYWA FINANSOWE WYCENIANE W WARTOŚCI GODZIWEJ PRZEZ INNE CAŁKOWITE DOCHODY

Inwestycje długoterminowe	30.06.2019	31.12.2018
Akcje/ Udziały w spółkach nie notowanych na giełdzie	1 367	1 367
Akcje spółek notowanych na giełdzie	0	0
Dłużne papiery wartościowe	0	0
Inne aktywa finansowe	0	0
<b>RAZEM</b>	<b>1 367</b>	<b>1 367</b>

#### Instrumenty finansowe wyceniane w wartości godziwej przez inne całkowite dochody – zmiana stanu

Wyszczególnienie	30.06.2019	31.12.2018
<b>Stan na początek okresu</b>	<b>1 367</b>	<b>1 367</b>
<b>Zwiększenia, z tytułu:</b>	<b>0</b>	<b>0</b>
aktualizacja wartości	0	0
nabycie	0	0
przemieszczenia wewnętrzne	0	0
<b>Zmniejszenia, z tytułu:</b>	<b>0</b>	<b>0</b>
aktualizacja wartości	0	0
zbycie	0	0
przemieszczenia wewnętrzne	0	0
<b>Stan na koniec okresu</b>	<b>1 367</b>	<b>1 367</b>

### 28. AKTYWA FINANSOWE WYCENIANE W WARTOŚCI GODZIWEJ PRZEZ WYNIK FINANSOWY

Nie występują

### 29. POZOSTAŁE AKTYWA FINANSOWE WYCENIANE W ZAMORTYZOWANYM KOSZCIE (należności i pożyczki, aktywa utrzymywane do terminu wymagalności)

**SKONSOLIDOWANY RAPORT PÓŁROCZNY GRUPY KAPITAŁOWEJ EVEREST INVESTMENTS ZA I PÓŁROCZE 2018 ROKU**

Inwestycje krótkoterminowe	30.06.2019	31.12.2018
Pożyczki udzielone, w tym:	363 586	358 445
- dla Zarządu i Rady Nadzorczej	102 296	100 816
Instrumenty finansowe utrzymywane do terminu wymagalności - weksle	0	0
Inne	0	0
<b>Razem</b>	<b>363 586</b>	<b>358 445</b>

**Udzielone pożyczki**

	30.06.2019	31.12.2018
Udzielone pożyczki, w tym:	385 813	380 672
- dla Zarządu i Rady Nadzorczej	102 296	100 816
Odpisy aktualizujące z tytułu utraty wartości	22 227	22 227
<b>Suma netto udzielonych pożyczek</b>	<b>363 586</b>	<b>358 445</b>
- długoterminowe	0	0
- krótkoterminowe	363 586	358 445

**Inwestycje utrzymywane do terminu wymagalności**

Wyszczególnienie	30.06.2019	31.12.2018
Weksle 2 szt	1 117 345	1 117 345
Odpisy aktualizujące z tytułu utraty wartości	1 117 345	1 117 345
<b>Razem inwestycje utrzymywane do terminu wymagalności</b>	<b>0</b>	<b>0</b>
- długoterminowe	0	0
- krótkoterminowe	0	0

**Zmiana stanu instrumentów finansowych**

01.01.– 30.06.2019	Aktywa finansowe wyceniane w wartości godziwej przez wynik finansowy	Aktywa finansowe utrzymywane do terminu wymagalności zamortyzowane y koszt	Aktywa finansowe wyceniane w wartości godziwej przez pozostałe całkowite dochody	Pożyczki udzielone i należności własne zamortyzowane y koszt	Zobowiązania finansowe wyceniane w wartości godziwej przez wynik finansowy	Pozostałe zobowiązania finansowe wyceniane w zamortyzowanym koszcie
<b>Stan na początek okresu</b>	0	0	1 367	531 602	0	1 099 573
<b>Zwiększenia</b>	0	0	0	105 273	0	402 226
Kredyty i pożyczki						297 897
Odsetki naliczone wg efektywnej stopy procentowej				5 120		12 589
Zaciągnięcie zobowiązań/ należności				100 153		91 740
<b>Zmniejszenia</b>	0	0	0	0	0	0
Sprzedaż akcji						
Splata kredytów i pożyczek						
Splata zobowiązań/ należności						
<b>Stan na koniec okresu</b>	<b>0</b>	<b>0</b>	<b>1 367</b>	<b>636 875</b>	<b>0</b>	<b>1 501 799</b>

01.01.– 31.12.2018	Aktywa finansowe wyceniane w wartości godziwej przez wynik finansowy	Aktywa finansowe utrzymywane do terminu wymagalności zamortyzowane y koszt	Aktywa finansowe wyceniane w wartości godziwej przez pozostałe całkowite	Pożyczki udzielone i należności własne zamortyzowane y koszt	Zobowiązania finansowe wyceniane w wartości godziwej przez wynik finansowy	Pozostałe zobowiązania finansowe wyceniane w zamortyzowanym koszcie
--------------------	--	--	--	--	--	---

**SKONSOLIDOWANY RAPORT PÓŁROCZNY GRUPY KAPITAŁOWEJ EVEREST INVESTMENTS ZA I PÓŁROCZE 2018 ROKU**

			dochody			
<b>Stan na początek okresu</b>	<b>0</b>	<b>1 101 316</b>	<b>1 367</b>	<b>389 444</b>	<b>0</b>	<b>390 258</b>
<b>Zwiększenia</b>	<b>0</b>	<b>16 029</b>	<b>0</b>	<b>264 385</b>	<b>0</b>	<b>808 741</b>
Kredyty i pożyczki				200 000		385 000
Odsetki naliczone wg efektywnej stopy procentowej		16 029		9 047		17 612
Zaciągnięcie zobowiązań/ należności				55 338		406 129
<b>Zmniejszenia</b>	<b>0</b>	<b>1 117 345</b>	<b>0</b>	<b>122 227</b>	<b>0</b>	<b>99 426</b>
Sprzedaż akcji						
Splata kredytów i pożyczek				100 000		10 000
Odpisy z tytułu utraty wartości		1 117 345		22 227		
Splata zobowiązań należności						89 426
<b>Stan na koniec okresu</b>	<b>0</b>	<b>0</b>	<b>1 367</b>	<b>531 602</b>	<b>0</b>	<b>1 099 573</b>

Utworzenie odpisów aktualizujących wartość	01.01.2019 - 30.06.2019	01.01.2018 - 31.12.2018
Aktywa finansowe	-	1 139 572
Należności	-	-
Zapasy	-	-
Wartość firmy	-	374 875
<b>RAZEM</b>	<b>-</b>	<b>1 514 446</b>

**30. KREDYTY I POŻYCZKI**

**Kredyty i pożyczki**

Wyszczególnienie	30.06.2019	31.12.2018
Kredyty w rachunku bieżącym	1 032	79
Kredyty bankowe	0	0
Pożyczki	1 001 947	692 447
- od Zarządu i Rady Nadzorczej	704 482	692 447
<b>Suma kredytów i pożyczek, w tym:</b>	<b>1 002 979</b>	<b>692 526</b>
- długoterminowe	0	0
- krótkoterminowe	1 002 979	692 526

**31. POZOSTAŁE ZOBOWIĄZANIA FINANSOWE**

Wyszczególnienie	30.06.2019	31.12.2018
zobowiązania leasingowe	0	0
zobowiązania wyceniane w wartości godziwej przez wynik finansowy	0	0
Instrumenty zabezpieczające wartość godziwą	0	0
Instrumenty zabezpieczające przepływy pieniężne	0	0
Zobowiązania finansowe z tytułu zakupu instrumentów finansowych	0	0
<b>Razem zobowiązania finansowe</b>	<b>0</b>	<b>0</b>
- długoterminowe	0	0
- krótkoterminowe	0	0

**Zobowiązania leasingowe**

Wyszczególnienie	30.06.2019	31.12.2018
------------------	------------	------------



## SKONSOLIDOWANY RAPORT PÓŁROCZNY GRUPY KAPITAŁOWEJ EVEREST INVESTMENTS ZA I PÓŁROCZE 2018 ROKU

Zobowiązania leasingowe krótkoterminowe	0	0
Zobowiązania leasingowe długoterminowe, w tym:	0	0
- od roku do pięciu lat	0	0
- powyżej pięciu lat	0	0
<b>Zobowiązania leasingowe razem</b>	<b>0</b>	<b>0</b>

### 32. POZOSTAŁE REZERWY

Wyszczególnienie	30.06.2019	31.12.2018
Rezerwy na sporządzenie i badanie sprawozdania finansowego	21 923	57 106
Pozostałe - wynagrodzenia	58 120	127 144
Inne rezerwy na koszty	37 360	28 396
<b>Razem, w tym:</b>	<b>117 403</b>	<b>212 646</b>
- długoterminowe	0	0
- krótkoterminowe	117 403	212 646

#### Zmiana stanu rezerw

Wyszczególnienie	Rezerwy na sporządzenie i badanie sprawozdania finansowego	Rezerwy na koszty wynagrodzeń	Inne rezerwy	Ogółem
<b>Stan na dzień 01.01.2019 r.</b>	<b>57 106</b>	<b>127 144</b>	<b>28 396</b>	<b>212 646</b>
Utworzone w ciągu roku obrotowego	16 000	58 120	11 112	85 232
Wykorzystane	51 183	127 144	2 148	180 475
Rozwiązane	0	0	0	0
<b>Stan na dzień 30.06.2019 r., w tym:</b>	<b>21 923</b>	<b>58 120</b>	<b>37 360</b>	<b>117 403</b>
- długoterminowe	0	0	0	0
- krótkoterminowe	21 923	58 120	37 360	117 403
<b>Stan na dzień 01.01.2018 r.</b>	<b>71 833</b>	<b>0</b>	<b>7 750</b>	<b>79 583</b>
Utworzone w ciągu roku obrotowego	79 750	127 144	28 396	235 290
Wykorzystane	77 950	0	750	78 700
Rozwiązane	16 527	0	7 000	23 527
<b>Stan na dzień 31.12.2018 r., w tym:</b>	<b>57 106</b>	<b>127 144</b>	<b>28 396</b>	<b>212 646</b>
- długoterminowe	0	0	0	0
- krótkoterminowe	57 106	127 144	28 396	212 646

### 33. INFORMACJA O INSTRUMENTACH FINANSOWYCH

Informacja dotycząca zmiany w klasyfikacji instrumentów finansowych w wyniku zmiany celu lub wykorzystania tych aktywów oraz przesunięcia między poszczególnymi poziomami hierarchii wartości godziwej, która jest stosowana na potrzeby wyceny wartości godziwej instrumentów finansowych

W pierwszym półroczu 2019 r. w Grupie Everest Investments nie nastąpiła zmiana w klasyfikacji aktywów finansowych jak również przesunięcia między poziomami 1 i 2 hierarchii wartości godziwej instrumentów finansowych w stosunku do roku 2018.

Aktywa i zobowiązania finansowe wyceniane w wartości godziwej	30.06.2019		
	Poziom 1	Poziom 2	Poziom 3
Aktywa finansowe wyceniane w wartości godziwej przez wynik finansowy	-	-	-
Aktywa finansowe wyceniane w wartości godziwej przez inne całkowite dochody	-	-	1 367
Zobowiązania finansowe wyceniane w wartości godziwej przez wynik finansowy	-	-	-
Instrumenty zabezpieczające – aktywa	-	-	-
Instrumenty zabezpieczające – pasywa	-	-	-

- Poziom 1 - ceny notowane na aktywnym rynku dla identycznych aktywów lub zobowiązań,

- Poziom 2 - dane wejściowe inne niż ceny notowane zaliczane do Poziomu 1, które są obserwowalne dla składnika aktywów lub zobowiązań w sposób bezpośredni (tj. jako ceny) lub pośrednio (tj. bazujące na cenach),

## SKONSOLIDOWANY RAPORT PÓLROCZNY GRUPY KAPITAŁOWEJ EVEREST INVESTMENTS ZA I PÓLROCZE 2018 ROKU

- Poziom 3 - dane wejściowe do wyceny składnika aktywów lub zobowiązań, które nie są oparte na możliwych do zaobserwowania danych rynkowych (dane wejściowe nieobserwowalne).

### Wartości godziwe poszczególnych klas instrumentów finansowych

Poniższa tabela przedstawia porównanie wartości bilansowych i wartości godziwych wszystkich instrumentów finansowych Grupy, w podziale na poszczególne klasy i kategorie aktywów i zobowiązań.

AKTYWA FINANSOWE	Wartość bilansowa		Wartość godziwa		Kategoria instrumentu finansowego
	30.06.2019	31.12.2018	30.06.2019	31.12.2018	
<b>Aktywa finansowe wyceniane w wartości godziwej przez inne dochody (długoterminowe)</b>	<b>1 367</b>	<b>1 367</b>	<b>1 367</b>	<b>1 367</b>	Udziały
<b>Pozostałe aktywa finansowe (długoterminowe)</b>	<b>0</b>	<b>0</b>	<b>0</b>	<b>0</b>	
<b>Należności z tytułu dostaw i usług oraz pozostałe należności</b>	<b>273 289</b>	<b>173 157</b>	<b>273 289</b>	<b>173 157</b>	Należności
<b>Aktywa finansowe wycenione w wartości godziwej przez wynik finansowy, w tym:</b>	<b>0</b>	<b>0</b>	<b>0</b>	<b>0</b>	
- akcje spółek notowanych	0	0	0	0	Akcje
<b>Pochodne instrumenty wykorzystywane w rachunkowości zabezpieczeń</b>	<b>0</b>	<b>0</b>	<b>0</b>	<b>0</b>	
<b>Pozostałe aktywa finansowe (krótkoterminowe)</b>	<b>363 586</b>	<b>358 445</b>	<b>363 586</b>	<b>358 445</b>	
- pożyczki udzielone	363 586	358 445	363 586	358 445	Pożyczki
- weksle	0	0	0	0	Weksle
<b>Środki pieniężne i ich ekwiwalenty, w tym:</b>	<b>407 659</b>	<b>371 382</b>	<b>407 659</b>	<b>371 382</b>	
- kasa	35 202	34 435	35 202	34 435	
- rachunki bankowe	372 457	336 947	372 457	336 947	

ZOBOWIĄZANIA FINANSOWE	Wartość bilansowa		Wartość godziwa		Kategoria instrumentu finansowego
	30.06.2019	31.12.2018	30.06.2019	31.12.2018	
<b>Oprocentowane kredyty bankowe i pożyczki, w tym:</b>	<b>1 032</b>	<b>79</b>	<b>1 032</b>	<b>79</b>	
- długoterminowe oprocentowane wg zmiennej stopy procentowej*	0	0	0	0	
- długoterminowe oprocentowane wg stałej stopy procentowej	0	0	0	0	
- kredyt w rachunku bieżącym	0	0	0	0	
- pozostałe - krótkoterminowe	1 032	79	1 032	79	Debet w r-ku bieżącym
<b>Pozostałe zobowiązania (długoterminowe)</b>	<b>0</b>	<b>0</b>	<b>0</b>	<b>0</b>	
<b>Zobowiązania z tytułu dostaw i usług oraz pozostałe zobowiązania</b>	<b>498 820</b>	<b>407 047</b>	<b>498 820</b>	<b>407 047</b>	
<b>Zobowiązania finansowe, w tym:</b>	<b>1 001 947</b>	<b>692 447</b>	<b>1 001 947</b>	<b>692 447</b>	
- zobowiązania z tytułu leasingu finansowego i umów dzierżawy z opcją zakupu	0	0	0	0	Leasing
- pożyczki krótkoterminowe	1 001 947	692 447	1 001 947	692 447	Pożyczka otrzymana
- pochodne instrumenty finansowe wykorzystywane w rachunkowości zabezpieczeń	0	0	0	0	

## SKONSOLIDOWANY RAPORT PÓŁROCZNY GRUPY KAPITAŁOWEJ EVEREST INVESTMENTS ZA I PÓŁROCZE 2018 ROKU

### 34. INFORMACJE O PODMIOTACH POWIĄZANYCH I ZAWARCIU PRZEZ EMITENTA LUB JEDNOSTKĘ OD NIEGO ZALEŻNĄ TRANSAKCJI Z PODMIOTAMI POWIĄZANYMI

Następujące tabele przedstawiają łączne kwoty transakcji zawartych z podmiotami powiązаныmi za rok 2018 oraz półrocze 2019.

Podmiot powiązany	Sprzedaż na rzecz podmiotów powiązanych		Zakupy od podmiotów powiązanych	
	Za rok zakończony 31.12.2018	Za 6 miesięcy zakończone 30.06.2019	Za rok zakończony 31.12.2018	Za 6 miesięcy zakończone 30.06.2019
<b>Jednostka dominująca (pośrednio)</b>				
Everest Investments Holding S.A.	6 594	3 015	0	2 568
<b>Jednostki zależne:</b>				-
Everest TFI S.A.	100	0	19 909	9 886
Everest Dom Inwestycyjny Sp. z o.o.	270	3	0	0
Everest Dom Inwestycyjny Sp. z o.o. S.K.A	5 494	529	0	0
Everest Investment Management SA	83 301	0	525	158
Everest Funds, LLC	0	-	0	
<b>Zarząd Spółek Grupy</b>				
Piotr Sieradzan	0	50	16 629	9 977

Podmiot powiązany	Należności od podmiotów powiązanych		Zobowiązania wobec podmiotów powiązanych	
	31.12.2018	30.06.2019	31.12.2018	30.06.2019
<b>Jednostka dominująca (pośrednio)</b>				
Everest Investments Holding S.A.	236 769	239 784	0	297 465
<b>Jednostki zależne:</b>				
Everest TFI S.A.	178	178	722 809	704 295
Everest Dom Inwestycyjny Sp. z o.o.	546	3 032	0	0
Everest Dom Inwestycyjny Sp. z o.o. S.K.A	32 158	52 234	0	0
Everest Investment Management SA	15 621	17 220	11 525	11 682
Everest Funds, LLC	-	-	-	-
<b>Zarząd Spółek Grupy</b>				
Piotr Sieradzan	23 895	23 945	690 407	704 481

#### Warunki transakcji z podmiotami powiązаныmi

Transakcje pomiędzy podmiotami powiązаныmi w roku 2018 i 2019 zawarte były na warunkach rynkowych.

**SKONSOLIDOWANY RAPORT PÓŁROCZNY GRUPY KAPITAŁOWEJ EVEREST INVESTMENTS ZA I PÓŁROCZE 2018 ROKU**

**C. PÓŁROCZNE SKRÓCONE JEDNOSTKOWE SPRAWOZDANIE FINANSOWE ZA OKRES 6 MIESIĘCY ZAKOŃCZONY 30 CZERWCA 2019 ROKU SPORZĄDZONE ZGODNIE Z MIĘDZYNARODOWYMI STANDARDAMI SPRAWOZDAWCZOŚCI FINANSOWEJ ZATWIERDZONYMI PRZEZ UNIĘ EUROPEJSKĄ**

**Jednostkowe sprawozdanie z zysków i strat oraz z całkowitych dochodów Everest Investments S.A.**

	3 miesiące zakończone 30.06.2019	6 miesięcy zakończone 30.06.2019	3 miesiące zakończone 30.06.2018	6 miesięcy zakończone 30.06.2018
<b>Przychody ze sprzedaży</b>	<b>0</b>	<b>0</b>	<b>19 460</b>	<b>50 959</b>
Przychody ze sprzedaży usług	0	0	19 460	50 959
Zysk ze sprzedaży instrumentów finansowych	0	0	0	0
<b>Koszty rodzajowe</b>	<b>58 638</b>	<b>156 586</b>	<b>128 019</b>	<b>319 464</b>
Amortyzacja	0	0	817	1 635
Zużycie materiałów i energii	1 867	1 867	7 050	10 315
Usługi obce	36 281	70 139	61 101	185 840
Podatki i opłaty	262	304	1 311	2 912
Wynagrodzenia	15 108	75 060	50 775	101 775
Ubezpieczenia społeczne i inne świadczenia	5 120	9 216	4 664	10 834
Pozostałe koszty rodzajowe	0	0	2 301	6 153
Wartość sprzedanych towarów i materiałów	0	0	0	0
Strata ze sprzedaży instrumentów finansowych	0	0	0	0
<b>Zysk (strata) brutto na sprzedaży</b>	<b>-58 638</b>	<b>-156 586</b>	<b>-108 559</b>	<b>-268 505</b>
Różnica z tytułu przekazania aktywów niegotówkowych właścicielom	0	0	0	0
Pozostałe przychody operacyjne	0	0	0	14 523
Nakłady na prace badawcze i rozwojowe	0	0	0	0
Pozostałe koszty operacyjne	0	0	302	9 215
<b>Zysk (strata) na działalności operacyjnej</b>	<b>-58 638</b>	<b>-156 586</b>	<b>-108 861</b>	<b>-263 197</b>
Przychody finansowe	2 402	4 191	1 859	4 032
Koszty finansowe	12 215	22 793	9 094	17 747
Udział w zyskach netto jednostek wycenianych metodą praw własności	0	0	0	0
<b>Zysk (strata) przed opodatkowaniem</b>	<b>-68 451</b>	<b>-175 188</b>	<b>-116 096</b>	<b>-276 912</b>
Podatek dochodowy	4 625	9 053	1 239	-2 963
<b>Zysk (strata) netto na działalności kontynuowanej</b>	<b>-73 076</b>	<b>-184 241</b>	<b>-117 335</b>	<b>-273 949</b>
<b>Zysk (strata) z działalności zaniechanej</b>	<b>0</b>	<b>0</b>	<b>0</b>	<b>0</b>
<b>Zysk (strata) netto</b>	<b>-73 076</b>	<b>-184 241</b>	<b>-117 335</b>	<b>-273 949</b>
<b>Zysk (strata) netto na jedną akcję (w zł)</b>				
Podstawowy za okres obrotowy	-0,03	-0,08	-0,05	-0,12
Rozwodniony za okres obrotowy	-0,03	-0,08	-0,05	-0,12
<b>Zysk (strata) netto na jedną akcję z działalności kontynuowanej (w zł)</b>				
Podstawowy za okres obrotowy	-0,03	-0,08	-0,05	-0,12
Rozwodniony za okres obrotowy	-0,03	-0,08	-0,05	-0,12
<b>Zysk (strata) netto na jedną akcję z działalności zaniechanej (w zł)</b>	<b>0</b>	<b>0</b>	<b>0</b>	<b>0</b>
Pozycje do przekwalifikowania do rachunku zysków i strat w kolejnych okresach	0	0	0	0
Pozycje, które nie będą przekwalifikowane do rachunku zysków i strat w kolejnych okresach	0	0	0	0
<b>Suma dochodów całkowitych</b>	<b>-73 076</b>	<b>-184 241</b>	<b>-117 335</b>	<b>-273 949</b>

**SKONSOLIDOWANY RAPORT PÓŁROCZNY GRUPY KAPITAŁOWEJ EVEREST INVESTMENTS ZA I PÓŁROCZE 2018 ROKU**

**Jednostkowe sprawozdanie z sytuacji finansowej Everest Investments S.A.**

<b>AKTYWA</b>	<b>30.06.2019</b>	<b>31.12.2018</b>
<b>Aktywa trwałe</b>	<b>270 065</b>	<b>278 741</b>
Rzeczowe aktywa trwałe	0	0
Wartości niematerialne	0	0
Nieruchomości inwestycyjne	0	0
Inwestycje w jednostkach podporządkowanych	0	0
Aktywa finansowe wyceniane w wartości godziwej przez inne całkowite dochody	252 565	252 565
Pozostałe aktywa finansowe wyceniane w zamortyzowanym koszcie	0	0
Aktywa z tytułu podatku odroczonego	17 500	26 176
Pozostałe aktywa trwałe	0	0
<b>Aktywa obrotowe</b>	<b>379 607</b>	<b>357 120</b>
Zapasy	0	0
Należności handlowe	43 863	26 483
Należności z tytułu bieżącego podatku dochodowego	0	0
Pozostałe należności	38 035	36 428
Aktywa finansowe wycenione w wartości godziwej przez wynik finansowy	0	0
Pozostałe aktywa finansowe wyceniane w zamortyzowanym koszcie	288 683	284 192
Rozliczenia międzyokresowe	0	0
Środki pieniężne i ich ekwiwalenty	9 026	10 017
<b>AKTYWA RAZEM</b>	<b>649 672</b>	<b>635 861</b>

<b>PASYWA</b>	<b>30.06.2019</b>	<b>31.12.2018</b>
<b>Kapitał własny</b>	<b>-1 313 040</b>	<b>-1 128 800</b>
Kapitał zakładowy	1 381 829	1 381 829
Kapitał zapasowy z emisji akcji powyżej wartości nominalnej	8 439 783	8 439 783
Pozostałe kapitały	3 152 609	3 152 609
Niepodzielony wynik finansowy	-14 103 020	-11 317 787
Wynik finansowy bieżącego okresu	-184 241	-2 785 234
<b>Zobowiązanie długoterminowe</b>	<b>3 072</b>	<b>2 695</b>
Kredyty i pożyczki	0	0
Pozostałe zobowiązania finansowe	0	0
Rezerwy z tytułu odroczonego podatku dochodowego	3 072	2 695
<b>Zobowiązania krótkoterminowe</b>	<b>1 959 640</b>	<b>1 761 966</b>
Kredyty i pożyczki	1 713 881	1 424 797
Pozostałe zobowiązania finansowe	0	0
Zobowiązania handlowe	113 565	130 817
Zobowiązania z tytułu bieżącego podatku dochodowego	0	0
Pozostałe zobowiązania	35 574	20 708
Rezerwa na świadczenia emerytalne i podobne	0	0
Pozostałe rezerwy	96 620	185 644
<b>PASYWA RAZEM</b>	<b>649 672</b>	<b>635 861</b>

**SKONSOLIDOWANY RAPORT PÓŁROCZNY GRUPY KAPITAŁOWEJ EVEREST INVESTMENTS ZA I PÓŁROCZE 2018 ROKU**

**Jednostkowe sprawozdanie ze zmian w kapitale własnym Everest Investments S.A.**

	Kapitał zakładowy	Kapitały zapasowy ze sprzedaży akcji powyżej ceny nominalnej	Pozostałe kapitały	Niepodzielo ny wynik finansowy	Wynik finansowy bieżącego okresu	Kapitał własny ogółem
	Wniesiony kapitał zakładowy					
<b>Kapitał własny na dzień 01.01.2019 r.</b>	<b>1 381 829</b>	<b>8 439 783</b>	<b>3 152 609</b>	<b>-11 317 787</b>	<b>-2 785 233</b>	<b>-1 128 799</b>
<b>Kapitał własny po korektach</b>	<b>1 381 829</b>	<b>8 439 783</b>	<b>3 152 609</b>	<b>-11 317 787</b>	<b>-2 785 233</b>	<b>-1 128 799</b>
Podział zysku netto/pokrycie straty	0	0	0	-2 785 233	2 785 233	0
Suma dochodów całkowitych	0	0	0	0	-184 241	-184 241
<b>Kapitał własny na dzień 30.06.2019 r.</b>	<b>1 381 829</b>	<b>8 439 783</b>	<b>3 152 609</b>	<b>-14 103 020</b>	<b>-184 241</b>	<b>-1 313 040</b>
<b>Kapitał własny na dzień 01.01.2018 r.</b>	<b>1 381 829</b>	<b>8 439 783</b>	<b>3 152 609</b>	<b>-10 404 108</b>	<b>0</b>	<b>2 570 113</b>
<b>Kapitał własny po korektach</b>	<b>1 381 829</b>	<b>8 439 783</b>	<b>3 152 609</b>	<b>-10 404 108</b>	<b>0</b>	<b>2 570 113</b>
Obniżenie kapitału zakładowego	0	0	0	0	0	0
straty z lat ubiegłych	0	0	0	-913 679	0	-913 679
Suma dochodów całkowitych	0	0	0	0	-273 949	-273 949
<b>Kapitał własny na dzień 30.06.2018 r.</b>	<b>1 381 829</b>	<b>8 439 783</b>	<b>3 152 609</b>	<b>-11 317 787</b>	<b>-273 949</b>	<b>1 382 485</b>

**SKONSOLIDOWANY RAPORT PÓŁROCZNY GRUPY KAPITAŁOWEJ EVEREST INVESTMENTS ZA I PÓŁROCZE 2018 ROKU**

**Jednostkowe sprawozdanie z przepływów pieniężnych Everest Investments S.A.**

	01.01 -30.06.2018	01.01 -30.06.2019
<b>DZIAŁALNOŚĆ OPERACYJNA</b>		
<b>Zysk (strata) netto</b>	<b>-273 949</b>	<b>-184 241</b>
<b>Korekty razem</b>	<b>-37 737</b>	<b>-82 948</b>
Podatek dochodowy	-2 963	9 053
Amortyzacja	1 635	0
Zyski (straty) z tytułu różnic kursowych	0	0
Odsetki i udziały w zyskach (dywidendy)	13 629	18 397
Zysk (strata) z działalności inwestycyjnej	0	0
Zmiana stanu rezerw	17 300	-89 024
Zmiana stanu zapasów	0	0
Zmiana stanu należności	-20 591	-18 986
Zmiana stanu zobowiązań, z wyjątkiem pożyczek i kredytów	-47 432	-2 387
Zmiana stanu pozostałych aktywów	686	0
Inne korekty z działalności operacyjnej	0	0
<b>Środki pieniężne z działalności operacyjnej</b>	<b>-311 686</b>	<b>-267 189</b>
Podatek dochodowy (zapłacony) / zwrócony	0	0
<b>A. Przepływy pieniężne netto z działalności operacyjnej</b>	<b>-311 686</b>	<b>-267 189</b>
<b>DZIAŁALNOŚĆ INWESTYCYJNA</b>		
<b>Wpływy</b>	<b>103 000</b>	<b>0</b>
Zbycie wartości niematerialnych oraz rzeczowych aktywów trwałych	103 000	0
Zbycie inwestycji w nieruchomości	0	0
Zbycie aktywów finansowych	0	0
Inne wpływy inwestycyjne	0	0
<b>Wydatki</b>	<b>-106 791</b>	<b>-300</b>
Nabycie wartości niematerialnych oraz rzeczowych aktywów trwałych	-105 691	0
Nabycie inwestycji w nieruchomości	0	0
Wydatki na aktywa finansowe	0	0
Inne wydatki inwestycyjne	-1 100	-300
<b>B. Przepływy pieniężne netto z działalności inwestycyjnej</b>	<b>-3 791</b>	<b>-300</b>
<b>DZIAŁALNOŚĆ FINANSOWA</b>		
<b>Wpływy</b>	<b>294 500</b>	<b>294 897</b>
Wpływ netto z wydania udziałów (emisji akcji) i innych instrumentów kapitałowych oraz dopłat do kapitału	0	0
Kredyty i pożyczki	294 500	294 897
Emisja dłużnych papierów wartościowych	0	0
Inne wpływy finansowe	0	0
<b>Wydatki</b>	<b>-15 023</b>	<b>-28 400</b>
Nabycie udziałów (akcji) własnych	0	0
Dywidendy i inne wypłaty na rzecz właścicieli	0	0
Inne, niż wypłaty na rzecz właścicieli, wydatki z tytułu podziału zysku	0	0
Spląty kredytów i pożyczek	-10 000	-28 400
Wykup dłużnych papierów wartościowych	0	0
Z tytułu innych zobowiązań finansowych	0	0
Płatności zobowiązań z tytułu umów leasingu finansowego	-4 595	0
Odsetki	-428	0
Inne wydatki finansowe	0	0
<b>C. Przepływy pieniężne netto z działalności finansowej</b>	<b>279 477</b>	<b>266 497</b>
<b>D. Przepływy pieniężne netto razem (A+B+C)</b>	<b>-36 000</b>	<b>-991</b>
<b>E. Bilansowa zmiana stanu środków pieniężnych, w tym:</b>	<b>-36 000</b>	<b>-991</b>
Zmiana stanu środków pieniężnych z tytułu różnic kursowych		
<b>F. Środki pieniężne na początek okresu</b>	<b>36 849</b>	<b>10 017</b>
<b>G. Środki pieniężne na koniec okresu (F+D)</b>	<b>849</b>	<b>9 026</b>

**INFORMACJA DODATKOWA DO PÓŁROCZNEGO SKRÓCONEGO JEDNOSTKOWEGO SPRAWOZDANIA FINANSOWEGO**

**INFORMACJE O ZASADACH PRZYJĘTYCH PRZY SPORZĄDZANIU PÓŁROCZNEGO SKRÓCONEGO JEDNOSTKOWEGO SPRAWOZDANIA FINANSOWEGO**

**Zasady sporządzania i prezentacji sprawozdania finansowego**

**Oświadczenie o zgodności**

Niniejsze półroczne skrócone jednostkowe sprawozdanie finansowe Spółki Everest Investments („półroczne sprawozdanie finansowe”, „jednostkowe sprawozdanie finansowe”) zostało sporządzone zgodnie z Międzynarodowym Standardem Rachunkowości MSR 34 „*Śródroczna sprawozdawczość finansowa*”, który został zatwierdzony przez Unię Europejską oraz z Rozporządzeniem Ministra Finansów z dnia 29 marca 2018 roku w sprawie informacji bieżących i okresowych przekazywanych przez emitentów papierów wartościowych oraz warunków uznawania za równoważne informacji wymaganych przepisami prawa państwa niebędącego państwem członkowskim (Dz. U. 2018 r. poz.757) („Rozporządzenie”).

Niniejsze półroczne skrócone jednostkowe sprawozdanie finansowe przedstawia sytuację finansową Everest Investments S.A. na dzień 30 czerwca 2019 roku i 31 grudnia 2018 roku, wyniki jej działalności za okres 6 i 3 miesiące zakończony 30 czerwca 2019 roku i 30 czerwca 2018 roku oraz przepływy pieniężne za okres 6 miesięcy zakończony 30 czerwca 2019 roku i 30 czerwca 2018 roku.

**Kontynuacja działalności**

Niniejsze półroczne skrócone jednostkowe sprawozdanie finansowe zostało sporządzone przy założeniu kontynuowania działalności gospodarczej przez spółki Grupy Kapitałowej Everest Investments w dającej się przewidzieć przyszłości. Zarząd Spółki dominującej wskazuje na zagrożenie kontynuowania działalności, jeśli tylko spółce nie uda się pozyskiwać finansowania zewnętrznego, bądź, jak dotychczas finansowania od podmiotu dominującego.

Czas trwania Spółki jest nieoznaczony.

Do dnia sporządzenia półrocznego skróconego jednostkowego sprawozdania finansowego za I półrocze 2019 roku nie wystąpiły zdarzenia, które nie zostały, a powinny być ujęte w księgach rachunkowych okresu sprawozdawczego. Jednocześnie w niniejszym sprawozdaniu finansowym nie występują istotne zdarzenia dotyczące lat ubiegłych.

**Waluta funkcjonalna i waluta prezentacji**

Walutą funkcjonalną Everest Investments S.A. i walutą prezentacji półrocznego sprawozdania finansowego jest złoty polski, a wszystkie wartości w nim zaprezentowane, o ile nie wskazano inaczej, podane są w złotych polskich (PLN).

**Przyjęte zasady rachunkowości oraz zmiany Międzynarodowych Standardów Sprawozdawczości Finansowej (MSSF)**

Przy sporządzaniu niniejszego półrocznego skróconego jednostkowego sprawozdania finansowego Spółka zastosowała takie same zasady rachunkowości i metody wyliczeń jak przy sporządzaniu sprawozdania finansowego za rok 2018 z wyłączeniem zasad rachunkowości i wyceny wynikających z zastosowania MSSF 16 opisanych na stronie nr 13 niniejszego raportu półrocznego.

Dokonane przez Zarząd Everest Investments S.A. istotne osądy w zakresie stosowanych przez Spółkę zasad rachunkowości i główne źródła szacowania niepewności były takie same jak opisane w jednostkowym sprawozdaniu finansowym Everest Investments S.A. za rok 2018.



**POZOSTAŁE NOTY OBJAŚNIAJĄCE**

**1. Objasnienia dotyczące sezonowości lub cykliczności działalności Spółki**

W Everest Investments S.A. nie występuje sezonowość lub cykliczność działalności.

**2. Informacje dotyczące segmentów działalności**

Spółka nie analizuje działalności w podziale na segmenty branżowe.

**3. Informacje o odpisach aktualizujących z tytułu utraty wartości aktywów finansowych, rzeczowych aktywów trwałych, wartości niematerialnych lub innych aktywów oraz odwróceniu takich odpisów**

Spółka dokonała na dzień 31 grudnia 2018 r. przeglądu posiadanych aktywów, aby zapewnić, że aktywa wykazywane są w wartości nieprzekraczającej ich wartości odzyskiwalnej. W opinii Zarządu spółki nie nastąpiła utrata wartości rzeczowych aktywów trwałych oraz innych aktywów. Utrata wartości nastąpiła w odniesieniu do posiadanych aktywów finansowych i dotyczyła utraty wartości akcji spółek Everest TFI S.A. oraz Everest Dom Inwestycyjny Spółka z ograniczoną odpowiedzialnością Spółka Komandytowo-Akcyjna, jak również utraty wartości pożyczek krótkoterminowych i należności z tytułu dostaw i usług.

**4. Informacje dotyczące wypłaconej lub zadeklarowanej dywidendy**

W pierwszym półroczu 2019 r. Everest Investments nie zadeklarowała i nie wypłaciła dywidendy.

**5. Wskazanie zdarzeń, które nastąpiły po dniu, na który sporządzono śródroczne sprawozdanie finansowe, nieuwjętych w tym sprawozdaniu**

Zdarzenia które nastąpiły po dniu, na który sporządzono półroczne sprawozdanie finansowe zostały opisane w nocie nr 15 informacji dodatkowej do półrocznego skonsolidowanego sprawozdania finansowego.

**6. Informacja dotycząca zmian zobowiązań warunkowych lub aktywów warunkowych, które nastąpiły od czasu zakończenia ostatniego roku obrotowego**

W pierwszym półroczu 2019 r. w Spółce Everest Investments nie nastąpiły zmiany zobowiązań warunkowych ani aktywów warunkowych.

**7. Inne informacje mogące w istotny sposób wpłynąć na ocenę sytuacji majątkowej, finansowej i wyniku finansowego**

W pierwszym półroczu 2019 r. w Everest Investments poza informacjami opisanymi w niniejszym raporcie, nie wystąpiły inne zdarzenia mogące w istotny sposób wpłynąć na ocenę sytuacji majątkowej, finansowej i wyniku finansowego Spółki.

**8. PRZYCHODY ZE SPRZEDAŻY**

Przychody ze sprzedaży i przychody ogółem prezentują się następująco:

	3 miesiące zakończone 30.06.2019	6 miesięcy zakończone 30.06.2019	3 miesiące zakończone 30.06.2018	6 miesięcy zakończone 30.06.2018
<b>Działalność kontynuowana</b>				
Sprzedaż towarów i materiałów	-	-	-	-
Zyski ze sprzedaży instrumentów finansowych	-	-	-	-
Sprzedaż usług	-	-	19 460	50 959
<b>SUMA przychodów ze sprzedaży</b>	<b>0</b>	<b>0</b>	<b>19 460</b>	<b>50 959</b>
Pozostałe przychody operacyjne	-	-	0	14 523
Przychody finansowe	2 402	4 191	1 859	4 032
<b>SUMA przychodów ogółem z działalności kontynuowanej</b>	<b>2 402</b>	<b>4 191</b>	<b>21 319</b>	<b>69 514</b>
Przychody z działalności zaniechanej	0	0	0	0
<b>SUMA przychodów ogółem</b>	<b>2 402</b>	<b>4 191</b>	<b>21 319</b>	<b>69 514</b>

Przychody z działalności zaniechanej nie wystąpiły.

**SKONSOLIDOWANY RAPORT PÓŁROCZNY GRUPY KAPITAŁOWEJ EVEREST INVESTMENTS ZA I PÓŁROCZE 2018 ROKU**

**9. KOSZTY DZIAŁALNOŚCI OPERACYJNEJ**

KOSZTY WEDŁUG RODZAJU	3 miesiące zakończony 30.06.2019	6 miesięcy zakończony 30.06.2019	3 miesiące zakończony 30.06.2018	6 miesięcy zakończony 30.06.2018
Amortyzacja	0	0	817	1 635
Zużycie materiałów i energii	1 867	1 867	7 050	10 315
Usługi obce	36 281	70 139	61 101	185 840
Podatki i opłaty	262	304	1 311	2 912
Wynagrodzenia	15 108	75 060	50 775	101 775
Ubezpieczenia społeczne i inne świadczenia	5 120	9 216	4 664	10 834
Pozostałe koszty rodzajowe	0	0	2 301	6 153
Strata ze zbycia instrumentów	0	0	0	0
<b>Koszty według rodzajów ogółem, w tym:</b>	<b>58 638</b>	<b>156 586</b>	<b>128 019</b>	<b>319 464</b>
Zmiana stanu produktów	-	-	-	-
Koszt wytworzenia produktów na własne potrzeby jednostki (wielkość ujemna)	-	-	-	-
Koszty sprzedaży (wielkość ujemna)	-	-	-	-
Koszty ogólnego zarządu (wielkość ujemna)	- 58 638	- 156 586	-128 019	-319 464
<b>Koszt wytworzenia sprzedanych produktów i usług</b>	<b>0</b>	<b>0</b>	<b>0</b>	<b>0</b>

KOSZTY AMORTYZACJI I ODPISÓW AKTUALIZUJĄCYCH UJĘTE W RZIS	3 miesiące zakończony 30.06.2019	6 miesięcy zakończony 30.06.2019	3 miesiące zakończony 30.06.2018	6 miesięcy zakończony 30.06.2018
<b>Pozycje ujęte w koszcie własnym sprzedaży:</b>	-	-	-	-
<b>Pozycje ujęte w kosztach sprzedaży:</b>	-	-	-	-
<b>Pozycje ujęte w kosztach ogólnego zarządu:</b>	-	-	817	1 635
Amortyzacja środków trwałych	-	-	817	1 635
Amortyzacja wartości niematerialnych	-	-	-	-
Utrata wartości rzeczowych środków trwałych	-	-	-	-
Utrata wartości wartości niematerialnych	-	-	-	-

KOSZTY ZATRUDNIENIA	3 miesiące zakończony 30.06.2019	6 miesięcy zakończony 30.06.2019	3 miesiące zakończony 30.06.2018	6 miesięcy zakończony 30.06.2018
Wynagrodzenia	15 108	75 060	50 775	101 775
Ubezpieczenia społeczne i inne świadczenia	5 120	9 216	4 664	10 834
Koszty świadczeń emerytalnych	-	-	-	-
Inne świadczenia po okresie zatrudnienia	-	-	-	-
Opcje na akcje przyznane członkom Zarządu i kadry kierowniczej	-	-	-	-
Pozostałe koszty świadczeń pracowniczych	-	-	-	-
<b>Suma kosztów świadczeń pracowniczych, w tym:</b>	<b>20 228</b>	<b>84 276</b>	<b>55 439</b>	<b>112 609</b>
Pozycje ujęte w koszcie własnym sprzedaży	-	-	-	-
Pozycje ujęte w kosztach sprzedaży	-	-	-	-
Pozycje ujęte w kosztach ogólnego zarządu	-20 228	-84 276	-55 439	-112 609

# SKONSOLIDOWANY RAPORT PÓŁROCZNY GRUPY KAPITAŁOWEJ EVEREST INVESTMENTS ZA I PÓŁROCZE 2018 ROKU

## 10. PRZYCHODY I KOSZTY FINANSOWE

PRZYCHODY FINANSOWE	3 miesiące zakończone 30.06.2019	6 miesięcy zakończone 30.06.2019	3 miesiące zakończone 30.06.2018	6 miesięcy zakończone 30.06.2018
Przychody z tytułu odsetek	2 402	4 191	1 859	4 032
Zysk ze zbycia akcji, udziałów i innych papierów wartościowych	-	-	-	-
Zysk netto ze zbycia aktywów i zobowiązań finansowych wycenionych w wartości godziwej przez wynik finansowy	-	-	-	-
Zysk netto ze zbycia aktywów finansowych dostępnych do sprzedaży	-	-	-	-
Dywidendy otrzymane	-	-	-	-
Rozwiązanie odpisów aktualizujących	-	-	-	-
Nadwyżka dodatnich różnic kursowych	-	-	-	-
Wycena instrumentów finansowych	-	-	-	-
Pozostałe	-	-	-	-
<b>RAZEM</b>	<b>2 402</b>	<b>4 191</b>	<b>1 859</b>	<b>4 032</b>

KOSZTY FINANSOWE	3 miesiące zakończone 30.06.2019	6 miesięcy zakończone 30.06.2019	3 miesiące zakończone 30.06.2018	6 miesięcy zakończone 30.06.2018
Koszty z tytułu odsetek	12 215	22 793	9 066	17 719
Nadwyżka ujemnych różnic kursowych	-	-	28	28
Straty netto ze zbycia aktywów i zobowiązań finansowych wycenionych w wartości godziwej przez wynik finansowy	-	-	-	-
Straty netto ze zbycia aktywów finansowych dostępnych do sprzedaży	-	-	-	-
Wycena instrumentów finansowych	-	-	-	-
Odpisy aktualizujące wartość odsetek	-	-	-	-
Aktualizacja wartości inwestycji	-	-	-	-
Opłaty dotyczące rachunku maklerskiego	-	-	-	-
Zwrot kosztów za blokady założone na akcje	-	-	-	-
Pozostałe	-	-	-	-
<b>RAZEM</b>	<b>12 215</b>	<b>22 793</b>	<b>9 094</b>	<b>17 747</b>

## 11. PODATEK DOCHODOWY I ODROZONY PODATEK DOCHODOWY

Główne składniki obciążenia podatkowego za okresy zakończone 30 czerwca 2019 i 2018 roku przedstawiają się następująco:

PODATEK DOCHODOWY WYKAZANY W RZIS	3 miesiące zakończone 30.06.2019	6 miesięcy zakończone 30.06.2019	3 miesiące zakończone 30.06.2018	6 miesięcy zakończone 30.06.2018
<b>Bieżący podatek dochodowy</b>	<b>0</b>	<b>0</b>	<b>0</b>	<b>0</b>
Dotyczący roku obrotowego	-	-	-	-
Korekty dotyczące lat ubiegłych	-	-	-	-
<b>Odroczony podatek dochodowy</b>	<b>4 625</b>	<b>9 053</b>	<b>1 239</b>	<b>-2 963</b>
Związany z powstaniem i odwróceniem się różnic przejściowych	4 625	9 053	1 239	-2 963
Związany z obniżeniem stawek podatku dochodowego	-	-	-	-
<b>Obciążenie podatkowe wykazane w skonsolidowanym rachunku zysków i strat</b>	<b>4 625</b>	<b>9 053</b>	<b>1 239</b>	<b>-2 963</b>

Wykazany w rachunku zysków i strat podatek odroczony stanowi różnicę między stanem rezerw i aktywów z tytułu podatku odroczonego na koniec i początek okresów sprawozdawczych.

# SKONSOLIDOWANY RAPORT PÓŁROCZNY GRUPY KAPITAŁOWEJ EVEREST INVESTMENTS ZA I PÓŁROCZE 2018 ROKU

## Aktywa/Rezerwa netto z tytułu podatku odroczonego

	30.06.2019	31.12.2018
Aktywo z tytułu podatku odroczonego	17 500	26 176
Rezerwa z tytułu podatku odroczonego – działalność kontynuowana	3 072	2 695
Rezerwa z tytułu podatku odroczonego – działalność zaniechana	0	0
<b>Aktywa/Rezerwa netto z tytułu podatku odroczonego</b>	<b>14 428</b>	<b>23 481</b>

Ujemne różnice przejściowe będące podstawą do tworzenia aktywa z tytułu podatku odroczonego	31.12.2018	zwiększenia	zmniejszenia	30.06.2019
Rezerwa na badanie i sporządzenie sprawozdania finansowego	41 500	16 000	41 500	16 000
Rezerwa na nie wypłacone wynagrodzenia i inne koszty	144 144	63 620	127 144	80 620
Pozostałe rezerwy	29 960	0	29 960	0
Odsetki od pożyczek	75 242	22 586	0	97 828
<b>Suma ujemnych różnic przejściowych</b>	<b>290 846</b>	<b>102 206</b>	<b>198 604</b>	<b>194 448</b>
stawka podatkowa	9%	9%	9%	9%
<b>Aktywa z tytułu odroczonego podatku</b>	<b>26 176</b>	<b>9 199</b>	<b>17 874</b>	<b>17 500</b>

Dodatnie różnice przejściowe będące podstawą do tworzenia rezerwy z tytułu podatku odroczonego	31.12.2018	zwiększenia	zmniejszenia	30.06.2019
Pożyczki	29 948	4 190	0	34 138
Pozostałe	0	0	0	0
<b>Suma dodatnich różnic przejściowych</b>	<b>29 948</b>	<b>4 190</b>	<b>0</b>	<b>34 138</b>
stawka podatkowa	9%	9%	9%	9%
<b>Rezerwa z tytułu podatku odroczonego</b>	<b>2 695</b>	<b>377</b>	<b>0</b>	<b>3 072</b>

## 12. ZYSK PRZYPADAJĄCY NA JEDNĄ AKCJĘ

Zysk podstawowy przypadający na jedną akcję oblicza się poprzez podzielenie zysku netto za okres przypadającego na zwykłych akcjonariuszy Spółki przez średnią ważoną liczbę wyemitowanych akcji zwykłych występujących w ciągu okresu.

Zysk rozwodniony przypadający na jedną akcję oblicza się poprzez podzielenie zysku netto za okres przypadającego na zwykłych akcjonariuszy (po potrąceniu odsetek od umarzalnych akcji uprzywilejowanych zamiennych na akcje zwykłe) przez średnią ważoną liczbę wyemitowanych akcji zwykłych występujących w ciągu okresu (skorygowaną o wpływ opcji rozwadniających oraz rozwadniających umarzalnych akcji uprzywilejowanych zamiennych na akcje zwykłe).

### Działalność kontynuowana i zaniechana

Wyliczenie zysku na jedną akcję zostało oparte na następujących informacjach:

	3 miesiące zakończony 30.06.2019	6 miesięcy zakończony 30.06.2019	3 miesiące zakończony 30.06.2018	6 miesięcy zakończony 30.06.2018
Zysk/Strata netto z działalności kontynuowanej	-73 076	-184 241	-117 335	-273 949
Strata na działalności zaniechanej	-	-	-	-
<b>Zysk/Strata wykazany dla potrzeb wyliczenia wartości podstawowego zysku/ straty przypadającego na jedną akcję</b>	<b>-73 076</b>	<b>-184 241</b>	<b>-117 335</b>	<b>-273 949</b>
Efekt rozwodnienia:	-	-	-	-
- odsetki od umarzalnych akcji uprzywilejowanych zamiennych na akcje zwykłe	-	-	-	-
- odsetki od obligacji zamiennych na akcje	-	-	-	-
<b>Zysk/strata wykazany dla potrzeb wyliczenia wartości rozwodnionego zysku/straty przypadającego na jedną akcję</b>	<b>-73 076</b>	<b>-184 241</b>	<b>-117 335</b>	<b>-273 949</b>

### Liczba wyemitowanych akcji

	01.01 -30.06.2018	01.01 -30.06.2019

## SKONSOLIDOWANY RAPORT PÓŁROCZNY GRUPY KAPITAŁOWEJ EVEREST INVESTMENTS ZA I PÓŁROCZE 2018 ROKU

<b>Średnia ważona liczba akcji wykazana dla potrzeb wyliczenia wartości podstawowego zysku na jedną akcję w szt.</b>	<b>2 303 049</b>	<b>2 303 049</b>
Efekt rozwodnienia liczby akcji zwykłych		
- opcje na akcje	-	-
- obligacje zamienne na akcje	-	-
<b>Średnia ważona liczba akcji zwykłych wykazana dla potrzeb wyliczenia wartości rozwodnionego zysku na jedną akcję w szt.</b>	<b>2 303 049</b>	<b>2 303 049</b>

### 13. AKTYWA FINANSOWE WYCENIANE W WARTOŚCI GODZIWEJ PRZEZ INNE CAŁKOWITE DOCHODY

Inwestycje długoterminowe	30.06.2019	31.12.2018
Akcje/ Udziały w spółkach nie notowanych na giełdzie	252 565	252 565
Akcje spółek notowanych na giełdzie	0	0
Dłużne papiery wartościowe	0	0
Inne aktywa finansowe	0	0
<b>RAZEM</b>	<b>252 565</b>	<b>252 565</b>

### Instrumenty finansowe wyceniane w wartości godziwej przez inne całkowite dochody – zmiana stanu

Wyszczególnienie	30.06.2019	31.12.2018
<b>Stan na początek okresu</b>	<b>252 565</b>	<b>2 417 715</b>
<b>Zwiększenia, z tytułu:</b>	<b>0</b>	<b>0</b>
aktualizacja wartości	0	0
nabycie	0	0
<b>Zmniejszenia, z tytułu:</b>	<b>0</b>	<b>2 165 150</b>
aktualizacja wartości - odpis	0	2 165 150
zbycie	0	0
<b>Stan na koniec okresu</b>	<b>252 565</b>	<b>252 565</b>

### Informacje o akcjach i udziałach zaliczonych do kategorii instrumenty finansowe wyceniane w wartości godziwej przez inne całkowite dochody w 2019 r.

Nazwa jednostki	Siedziba	Przedmiot działalności	Wartość bilansowa akcji/ udziałów	Procent posiadanego kapitału jednostki	Udział w ogólnej liczbie głosów na walnym zgromadzeniu	Wartość otrzymanych lub należnych dywidend za rok obrotowy 2018
Everest Towarzystwo Funduszy Inwestycyjnych S.A.	Warszawa, Polska	Działalność związana z tworzeniem i zarządzaniem funduszami inwestycyjnymi	0	100%	100%	0,00
Everest Dom Inwestycyjny Sp. z o.o. S.K.A	Warszawa, Polska	Dystrybucja jednostek uczestnictwa funduszy inwestycyjnych	66 599	100%	100%	0,00
Everest Dom Inwestycyjny Sp. z o.o.	Warszawa, Polska	Komplementariusz Everest Dom Inwestycyjny Sp. z o.o. S.K.A.	5 599	100%	100%	0,00
Everest Funds, LLC	Wilmington, Delaware, USA	Zarządzanie aktywami	367	100%	100%	0,00
Everest Investment Management S.A.	Warszawa, Polska	Działalność maklerska	180 000	6,19%	3,21%	0,00

### Instrumenty finansowe wyceniane według wartości godziwej – hierarchia wartości godziwej

Aktywa i zobowiązania finansowe wyceniane w wartości godziwej	30.06.2019		
	Poziom 1	Poziom 2	Poziom 3
Aktywa finansowe wyceniane w wartości godziwej przez wynik finansowy	-	-	-

## SKONSOLIDOWANY RAPORT PÓLROCZNY GRUPY KAPITAŁOWEJ EVEREST INVESTMENTS ZA I PÓLROCZE 2018 ROKU

Aktywa finansowe wyceniane w wartości godziwej przez inne całkowite dochody	-	-	252 565
Zobowiązania finansowe wyceniane w wartości godziwej przez wynik finansowy	-	-	-
Instrumenty zabezpieczające – aktywa	-	-	-
Instrumenty zabezpieczające – pasywa	-	-	-

- Poziom 1 - ceny notowane na aktywnym rynku dla identycznych aktywów lub zobowiązań,
- Poziom 2 - dane wejściowe inne niż ceny notowane zaliczane do Poziomu 1, które są obserwowalne dla składnika aktywów lub zobowiązań w sposób bezpośredni (tj. jako ceny) lub pośrednio (tj. bazujące na cenach),
- Poziom 3 - dane wejściowe do wyceny składnika aktywów lub zobowiązań, które nie są oparte na możliwych do zaobserwowania danych rynkowych (dane wejściowe nieobserwowalne).

### Wartości godziwe poszczególnych klas instrumentów finansowych

Poniższa tabela przedstawia porównanie wartości bilansowych i wartości godziwych wszystkich instrumentów finansowych Spółki, w podziale na poszczególne klasy i kategorie aktywów i zobowiązań.

AKTYWA FINANSOWE	Wartość bilansowa		Wartość godziwa		Kategoria instrumentu finansowego
	31.12.2018	30.06.2019	31.12.2018	30.06.2019	
Aktywa finansowe wyceniane w wartości godziwej przez inne całkowite dochody	252 565	252 565	252 565	252 565	Udziały i akcje
Pozostałe aktywa finansowe (długoterminowe)	0	0	0	0	
Należności z tytułu dostaw i usług oraz pozostałe należności	62 911	81 898	62 911	81 898	Należności
Aktywa finansowe wycenione w wartości godziwej przez wynik finansowy	0	0	0	0	
Pochodne instrumenty wykorzystywane w rachunkowości zabezpieczeń	0	0	0	0	
Pozostałe aktywa finansowe (krótkoterminowe)	284 192	288 683	284 192	288 683	
- pożyczki udzielone	284 192	288 683	284 192	288 683	Pożyczki
Środki pieniężne i ich ekwiwalenty, w tym:	10 017	9 026	10 017	9 026	
- kasa	10 017	8 893	10 017	8 893	
- rachunki bankowe	0	133	0	133	

ZOBOWIĄZANIA FINANSOWE	Wartość bilansowa		Wartość godziwa		Kategoria instrumentu finansowego
	31.12.2018	30.06.2019	31.12.2018	30.06.2019	
Oprocentowane kredyty bankowe i pożyczki, w tym:	54	54	54	54	
- długoterminowe oprocentowane wg zmiennej stopy procentowej*	0	0	0	0	
- długoterminowe oprocentowane wg stałej stopy procentowej	0	0	0	0	
- kredyt w rachunku bieżącym	0	0	0	0	
- pozostałe - krótkoterminowe	54	54	54	54	Debet w r-ku bieżącym
Pozostałe zobowiązania (długoterminowe)	0	0	0	0	
- zobowiązania z tytułu leasingu finansowego z opcją zakupu	0	0	0	0	Leasing
Zobowiązania z tytułu dostaw i usług oraz pozostałe zobowiązania	151 525	149 139	151 525	149 139	
Zobowiązania finansowe, w tym:	1 424 743	1 713 827	1 424 743	1 713 827	

## SKONSOLIDOWANY RAPORT PÓŁROCZNY GRUPY KAPITAŁOWEJ EVEREST INVESTMENTS ZA I PÓŁROCZE 2018 ROKU

- zobowiązania z tytułu leasingu finansowego i umów dzierżawy z opcją zakupu	0	0	0	0	Leasing
- pożyczki krótkoterminowe	1 424 743	1 713 827	1 424 743	1 713 827	Pożyczki otrzymane
- pochodne instrumenty finansowe wykorzystywane w rachunkowości zabezpieczeń	0	0	0	0	

### Informacje o odpisach aktualizujących z tytułu utraty wartości aktywów finansowych, rzeczowych aktywów trwałych, wartości niematerialnych lub innych aktywów oraz odwróceniu takich odpisów

Utworzenie odpisów aktualizujących wartość	01.01.2018 - 31.12.2018	01.01.2019 - 30.06.2019
Aktywa finansowe – akcje Everest TFI S.A. i EDI Sp. z o.o. SKA	2 165 150	0
Aktywa finansowe - pożyczki	33 610	0
Należności	14 441	0
Wartości niematerialne	0	0
Rzeczowe aktywa trwałe	0	0
<b>RAZEM</b>	<b>2 213 201</b>	<b>0</b>

Utworzenie i rozwiązanie odpisów aktualizujących wartość aktywów finansowych prezentowane jest w działalności finansowej.

### 14. AKTYWA FINANSOWE WYCENIANE W WARTOŚCI GODZIWEJ PRZEZ WYNIK FINANSOWY

Nie występują

### 15. POZOSTAŁE AKTYWA FINANSOWE WYCENIANE W ZAMORTYZOWANYM KOSZCIE (należności i pożyczki, aktywa utrzymywane do terminu wymagalności)

Inwestycje krótkoterminowe	30.06.2019	31.12.2018
Pożyczki udzielone, w tym:	288 683	284 192
- dla Zarządu i Rady Nadzorczej	0	0
Inne	0	0
<b>Razem</b>	<b>288 683</b>	<b>284 192</b>

### Zmiana stanu instrumentów finansowych

01.01.2019 – 30.06.2019	Aktywa finansowe wyceniane w wartości godziwej przez wynik finansowy	Aktywa finansowe wyceniane w wartości godziwej przez pozostałe całkowite dochody	Pożyczki udzielone i należności własne wyceniane w zamortyzowanym koszcie	Zobowiązania finansowe wyceniane w wartości godziwej przez wynik finansowy	Pozostałe zobowiązania finansowe wyceniane w zamortyzowanym koszcie
<b>Stan na początek okresu</b>	<b>0</b>	<b>252 565</b>	<b>347 103</b>	<b>0</b>	<b>1 424 797</b>
<b>Zwiększenia</b>	<b>0</b>	<b>0</b>	<b>23 478</b>	<b>0</b>	<b>317 484</b>
Należności własne			18 987		
Udzielenie pożyczek			300		
Kredyty i pożyczki					294 897
Odsetki naliczone wg efektywnej stopy procentowej			4 191		22 588
Inne – przekwalifikowanie					
<b>Zmniejszenia</b>	<b>0</b>	<b>0</b>	<b>0</b>	<b>0</b>	<b>28 400</b>
Splata należności własnych					

**SKONSOLIDOWANY RAPORT PÓŁROCZNY GRUPY KAPITAŁOWEJ EVEREST INVESTMENTS ZA I PÓŁROCZE 2018 ROKU**

Splata pożyczek udzielonych					
Splata kredytów i pożyczek					28 400
Splata zobowiązań / potrącenia					
Inne – przekwalifikowanie					
<b>Stan na koniec okresu</b>	<b>0</b>	<b>252 565</b>	<b>370 581</b>	<b>0</b>	<b>1 713 881</b>

01.01.2018 – 31.12.2018	Aktywa finansowe wyceniane w wartości godziwej przez wynik finansowy	Aktywa finansowe wyceniane w wartości godziwej przez pozostałe całkowite dochody	Pożyczki udzielone i należności własne wyceniane w zamortyzowanym koszcie	Zobowiązania finansowe wyceniane w wartości godziwej przez wynik finansowy	Pozostałe zobowiązania finansowe wyceniane w zamortyzowanym koszcie
<b>Stan na początek okresu</b>	<b>0</b>	<b>2 417 715</b>	<b>430 585</b>	<b>0</b>	<b>1 093 158</b>
<b>Zwiększenia</b>	<b>0</b>	<b>0</b>	<b>12 860</b>	<b>0</b>	<b>461 566</b>
Należności własne					
Udzielenie pożyczek			4 350		
Kredyty i pożyczki					424 500
Odsetki naliczone wg efektywnej stopy procentowej			8 510		37 066
<b>Zmniejszenia</b>	<b>0</b>	<b>2 165 150</b>	<b>96 342</b>	<b>0</b>	<b>129 927</b>
Sprzedaż akcji					
Splata należności własnych			48 291		
Splata pożyczek udzielonych					40 500
Odpisy z tytułu utraty wartości/ aktualizujące		2 165 150	48 051		
Splata zobowiązań / potrącenia					89 427
<b>Stan na koniec okresu</b>	<b>0</b>	<b>252 565</b>	<b>347 103</b>	<b>0</b>	<b>1 424 797</b>

**16. KREDYTY I POŻYCZKI**

**Kredyty i pożyczki**

Wyszczególnienie	30.06.2019	31.12.2018
Kredyty w rachunku bieżącym	54	54
Kredyty bankowe	0	0
Pożyczki	1 713 827	1 424 743
- od Zarządu i Rady Nadzorczej	700 384	690 407
<b>Suma kredytów i pożyczek, w tym:</b>	<b>1 713 881</b>	<b>1 424 797</b>
- długoterminowe	0	0
- krótkoterminowe	1 713 881	1 424 797

**17. POZOSTAŁE ZOBOWIĄZANIA FINANSOWE**

Wyszczególnienie	30.06.2019	31.12.2018
zobowiązania leasingowe	0	0
zobowiązania wyceniane w wartości godziwej przez wynik finansowy	0	0
Instrumenty zabezpieczające wartość godziwą	0	0
Instrumenty zabezpieczające przepływy pieniężne	0	0
Zobowiązania finansowe z tytułu zakupu instrumentów finansowych	0	0
<b>Razem zobowiązania finansowe</b>	<b>0</b>	<b>0</b>
- długoterminowe	0	0
- krótkoterminowe	0	0



**SKONSOLIDOWANY RAPORT PÓŁROCZNY GRUPY KAPITAŁOWEJ EVEREST INVESTMENTS ZA I PÓŁROCZE 2018 ROKU**

**18. POZOSTAŁE REZERWY**

<b>Wyszczególnienie</b>	<b>30.06.2019</b>	<b>31.12.2018</b>
Rezerwy na sporządzenie i badanie sprawozdania finansowego	16 000	41 500
Rezerwy na wynagrodzenia	58 120	127 144
Rezerwy na inne koszty	22 500	17 000
<b>Razem, w tym:</b>	<b>96 620</b>	<b>185 644</b>
- długoterminowe	0	0
- krótkoterminowe	96 620	185 644

**Zmiana stanu rezerw**

<b>Wyszczególnienie</b>	<b>Koszty badania i sporządzenia sprawozdania finansowego</b>	<b>Rezerwy na koszty wynagrodzeń i inne koszty</b>	<b>Ogółem</b>
<b>Stan na 01.01.2019</b>	<b>41 500</b>	<b>144 144</b>	<b>185 644</b>
Utworzone w ciągu roku obrotowego	16 000	63 620	79 620
Wykorzystane	41 500	127 144	168 644
Rozwiązane	0	0	0
<b>Stan na 30.06.2019, w tym:</b>	<b>16 000</b>	<b>80 620</b>	<b>96 620</b>
- długoterminowe	0	0	0
- krótkoterminowe	16 000	80 620	96 620
<b>Stan na dzień 01.01.2018 r.</b>	<b>39 700</b>	<b>7 000</b>	<b>46 700</b>
Utworzone w ciągu roku obrotowego	79 750	144 144	223 894
Wykorzystane	77 950	0	77 950
Rozwiązane	0	7 000	7 000
<b>Stan na dzień 31.12.2018 r., w tym:</b>	<b>41 500</b>	<b>144 144</b>	<b>185 644</b>
- długoterminowe	0	0	0
- krótkoterminowe	41 500	144 144	185 644

**D. PÓŁROCZNE SPRAWOZDANIE ZARZĄDU Z DZIAŁALNOŚCI GRUPY KAPITAŁOWEJ**

**1) Opis organizacji grupy kapitałowej emitenta, ze wskazaniem jednostek podlegających konsolidacji**

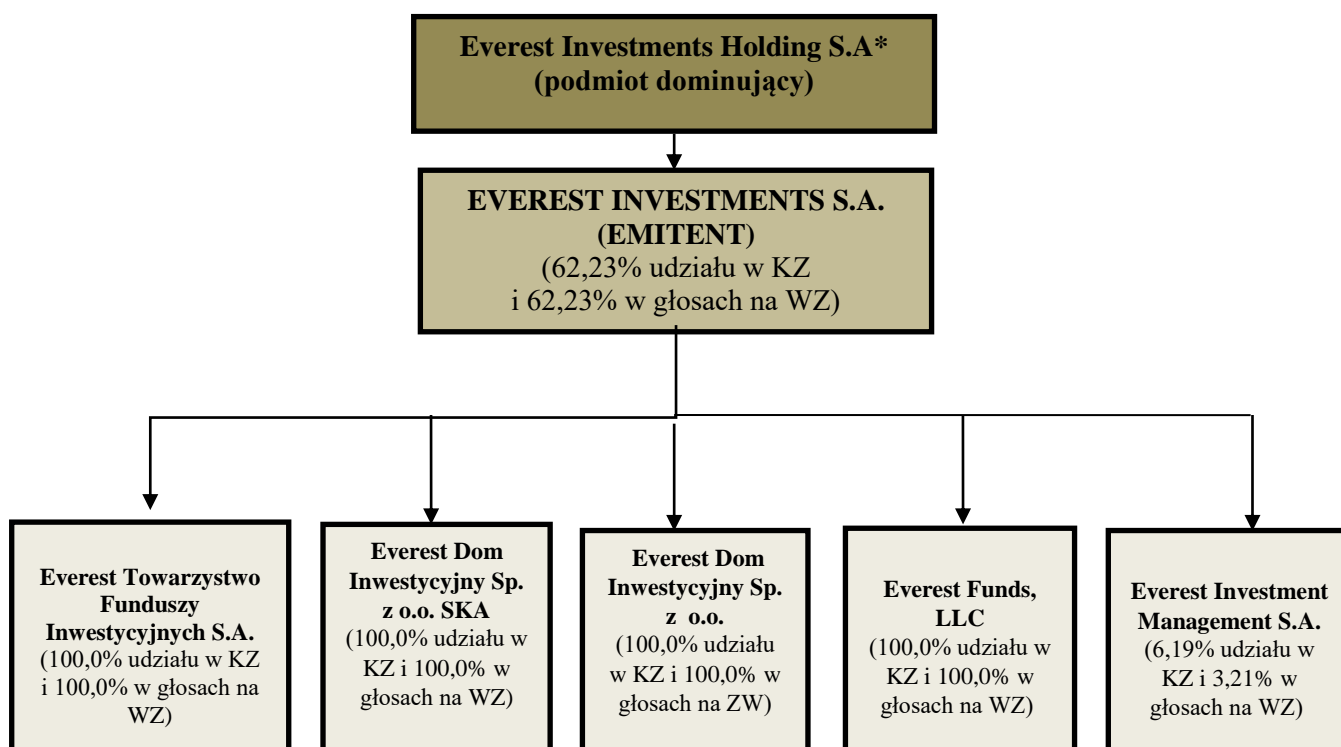
EVEREST INVESTMENTS S.A. z siedzibą w Warszawie jest podmiotem dominującym w Grupie Kapitałowej Everest Investments S.A., która składa się z następujących podmiotów:

- EVEREST Towarzystwo Funduszy Inwestycyjnych S.A.
- EVEREST Funds, LLC z siedzibą w USA
- EVEREST Dom Inwestycyjny Sp. z o.o. SKA
- EVEREST Dom Inwestycyjny Sp. z o.o.
- EVEREST Investment Management S.A.

Spółka EVEREST Funds, LLC nie została objęta skonsolidowanym sprawozdaniem finansowym. Dane tego podmiotu są nieistotne. Kapitał zakładowy jednostki wynosi 100 USD. EVEREST Funds, LLC do dnia bilansowego nie rozpoczął prowadzenia działalności operacyjnej.

Pozostałe spółki zależne Emitenta podlegają konsolidacji i zostały objęte skonsolidowanym sprawozdaniem finansowym. Grupa Kapitałowa Emitenta na dzień 30 czerwca 2019 r. nie posiadała podmiotów stowarzyszonych.

**STRUKTURA GRUPY KAPITAŁOWEJ EMITENTA (STAN NA DZIEŃ 30 CZERWCA 2019 r.)**



**2) Wskazanie skutków zmian w strukturze jednostki gospodarczej, w tym w wyniku połączenia jednostek gospodarczych, przejęcia lub sprzedaży jednostek grupy kapitałowej emitenta, inwestycji długoterminowych, podziału, restrukturyzacji i zaniechania działalności**

W okresie objętym niniejszym raportem, tj. w okresie od 1 stycznia do 30 czerwca 2019 r. oraz po jego zakończeniu nie wystąpiły zmiany w strukturze Grupy Kapitałowej Emitenta.

**3) Stanowisko zarządu odnośnie do możliwości zrealizowania wcześniej publikowanych prognoz wyników na dany rok, w świetle wyników zaprezentowanych w raporcie kwartalnym w stosunku do wyników prognozowanych**

Emitent nie publikował prognoz wyników finansowych na 2019 rok.

## SKONSOLIDOWANY RAPORT PÓŁROCZNY GRUPY KAPITAŁOWEJ EVEREST INVESTMENTS ZA I PÓŁROCZE 2018 ROKU

4) Wskazanie akcjonariuszy posiadających bezpośrednio lub pośrednio przez podmioty zależne co najmniej 5 % ogólnej liczby głosów na walnym zgromadzeniu emitenta na dzień przekazania raportu kwartalnego wraz ze wskazaniem liczby posiadanych przez te podmioty akcji, ich procentowego udziału w kapitale zakładowym, liczby głosów z nich wynikających i ich procentowego udziału w ogólnej liczbie głosów na walnym zgromadzeniu oraz wskazanie zmian w strukturze własności znacznych pakietów akcji emitenta w okresie od przekazania poprzedniego raportu kwartalnego

Akcjonariusz	liczba posiadanych akcji Emitenta	liczba posiadanych głosów na WZ Emitenta	udział w KZ Emitenta	udział w głosach na WZ Emitenta
<b>Everest Investments Holding S.A.</b>	<b>1.433.133</b>	<b>1.433.133</b>	<b>62,23%</b>	<b>62,23%</b>
<i>pośrednio Piotr Sieradzan przez SIG Limited, spółkę dominującą wobec Everest Investments Holding S.A.</i>				
<b>Pozostali (&lt;5%)</b>	<b>869.916</b>	<b>869.916</b>	<b>37,77%</b>	<b>37,77%</b>
<b>SUMA</b>	<b>2.303.049</b>	<b>2.303.049</b>	<b>100,00%</b>	<b>100,00%</b>

5) Zestawienie stanu posiadania akcji emitenta lub uprawnień do nich przez osoby zarządzające i nadzorujące emitenta na dzień przekazania raportu kwartalnego, wraz ze wskazaniem zmian w stanie posiadania, w okresie od przekazania poprzedniego raportu kwartalnego, odrębnie dla każdej z osób

	liczba akcji Spółki na dzień	zmiana w stanie posiadania akcji Spółki	liczba akcji Spółki na dzień
	30 czerwca 2019 r.		30 września 2019 r.
<b>ZARZĄD</b>			
Piotr Sieradzan*	<b>1.433.133</b>	b.z.	<b>1.433.133</b>
Agnieszka Potocka-Ołubiec	0	b.z.	0
<b>RADA NADZORCZA</b>			
Michał Jaskólski	0	b.z.	0
Tadeusz Sieradzan	0	b.z.	0
Wojciech Mojżuk	0	b.z.	0
Kamila Klimczak-Nowak	0	b.z.	0
Magdalena Robak	0	b.z.	0
	0	b.z.	0

\* pośrednio przez spółkę Everest Investments Holding S.A. jest spółką zależną od spółki SIG Limited, która jest spółką bezpośrednio zależną od Pana Piotra Sieradzana

8) Wskazanie postępowań toczących się przed sądem, organem właściwym dla postępowania arbitrażowego lub organem administracji publicznej

W okresie sprawozdawczym nie toczyły się postępowania dotyczące zobowiązań oraz wierzytelności, których pojedyncza lub łączna wartość przekraczałyby 10% kapitałów własnych Emitenta ani żadne inne postępowania dotyczące zobowiązań oraz wierzytelności.

9) Informacje o zawarciu przez emitenta lub jednostki od niego zależnej jednej lub wielu transakcji z podmiotami powiązanymi, jeśli pojedynczo lub łącznie są one istotne i zostały zawarte na innych warunkach niż rynkowe

W powyższym okresie nie były zawierane z podmiotami powiązanymi transakcje na warunkach innych niż rynkowe.

10) Informacje o udzieleniu przez emitenta lub przez jednostkę od niego zależną poręczeń kredytu lub pożyczki lub udzieleniu gwarancji — łącznie jednemu podmiotowi lub jednostce zależnej od tego podmiotu, jeżeli łączna wartość istniejących poręczeń lub gwarancji stanowi równowartość co najmniej 10 % kapitałów własnych emitenta,

W okresie sprawozdawczym Emitent ani jednostki od niego zależne nie udzieliły żadnych poręczeń lub gwarancji.

**11) Inne informacje, które zdaniem emitenta są istotne dla oceny jego sytuacji kadrowej, majątkowej, finansowej, wyniku finansowego i ich zmian, oraz informacje, które są istotne dla oceny możliwości realizacji zobowiązań przez emitenta**

Na dzień 30 czerwca 2019 r. skonsolidowana suma bilansowa wyniosła blisko 1,24 mln zł, w tym wartość aktywów trwałych wyniosła ok. 191 tys. zł i stanowiła ok. 15% aktywów Grupy, z czego ok. 162 tys. zł stanowiła wartość firmy jednostek podporządkowanych, rozumiana jako nadwyżka cen nabycia przejętych spółek zależnych nad wartością ich aktywów netto (tzw. *goodwill*).

Na dzień 30 czerwca 2019 r. łączne zobowiązania Grupy wyniosły ok. 1,62 mln zł, z czego prawie 100% stanowiły zobowiązania krótkoterminowe. Zarząd Spółki systematycznie analizuje i ocenia ryzyko wystąpienia ryzyka utraty bieżącej płynności finansowej przez spółki z Grupy. W spółkach z Grupy poza Everest Investment Management S.A. występują zaległości w spłacie bieżących zobowiązań, a co za tym idzie problemy związane z płynnością finansową. Spółki z Grupy z opóźnieniem regulują swoje zobowiązania w większości finansując się pożyczkami od głównego akcjonariusza lub podmiotów z nim powiązanych.

**12) Wskazanie czynników, które w ocenie emitenta będą miały wpływ na osiągnięte przez niego wyniki w perspektywie co najmniej kolejnego kwartału**

Grupa Everest Investments S.A. z początkiem 2015 r. rozpoczęła realizację działalności zakładającej budowę Grupy zarządzającej aktywami i dystrybuującej produkty finansowe. Cel ten jest realizowany wolniej niż pierwotnie zakładano z uwagi na brak licencji na działalność TFI w Everest TFI S.A., a co za tym idzie istotnie ograniczone możliwości w zakresie zarządzania funduszami inwestycyjnymi. Po wydanej w 2017 roku decyzji odmownej w I instancji i w 2018 roku w II instancji, Zarząd Everest TFI S.A. złożył Skargę do Wojewódzkiego Sądu Administracyjnego na decyzję KNF. Skarga ta nie została jeszcze rozpatrzona, niemniej jednak ogłoszenie wyroku w tej sprawie zapowiedziane jest na 4 października 2019.

Grupa posiada w swoim składzie dom maklerski Everest Investment Management S.A., który od połowy 2017 roku prowadzi działalność polegającą na zarządzaniu portfelem instrumentów finansowych i doradztwie inwestycyjnym. W kwietniu 2018 roku EIM podpisał umowę na świadczenie usług marketingowych będących źródłem istotnych i stabilnych przychodów. W efekcie tego wzrostu EIM zaczął przynosić dodatnie wyniki finansowe. Umowa ta została wypowiedziana we wrześniu 2019 roku. W styczniu 2019 roku EIM pozyskała istotnego klienta którego aktywami zarządza. Przychody z tego tytułu nie są stabilne, ale w dobrych miesiącach istotne dla wyniku finansowego domu maklerskiego. Póki co wyniki te nie były jednak na tyle duże, by pokryć koszty działalności całej Grupy Everest. Kluczowym czynnikiem dla rozwoju Grupy jest to czy spółce EIM uda się pozyskać klientów zapewniających spółce istotne i stabilne przychody i zyski pozwalające rozwijać się.

Spółka dominująca, Everest Investments S.A. od dłuższego czasu poszukuje inwestora, a dominujący akcjonariusz prowadzi liczne rozmowy w tym zakresie. Znalezienie jego jest kluczowe z punktu widzenia dalszego funkcjonowania i rozwoju grupy. Pozyskanie tego inwestora może się wiązać ze zmianą profilu działalności i struktury Grupy.

**E. OŚWIADCZENIE ZARZĄDU**

**W sprawie rzetelności sporządzenia półrocznego skróconego skonsolidowanego i jednostkowego sprawozdania finansowego**

Zarząd Everest Investments S.A. oświadcza, że wedle swojej najlepszej wiedzy, niniejsze półroczne skrócone skonsolidowane sprawozdanie finansowe i półroczne skrócone jednostkowe sprawozdanie finansowe oraz dane porównywalne sporządzone zostały zgodnie z obowiązującymi Grupę i Spółkę zasadami rachunkowości oraz że odzwierciedlają w sposób prawdziwy, rzetelny i jasny sytuację majątkową i finansową oraz wynik finansowy Grupy Kapitałowej i Everest Investments S.A.

Zarząd Grupy Everest Investments S.A. oświadcza ponadto, iż półroczne sprawozdanie z działalności Grupy Kapitałowej zawiera prawdziwy obraz rozwoju i osiągnięć oraz sytuacji Grupy Kapitałowej Everest Investments, w tym opis podstawowych zagrożeń i ryzyka.

Niniejszy skonsolidowany raport półroczny został zatwierdzony przez Zarząd Everest Investments S.A. w dniu 30 września 2019 roku.

**Podpisy Członków Zarządu**

Piotr Sieradzan – Prezes Zarządu

**Podpis osoby sporządzającej sprawozdanie**

Patrycja Koźbiał - Osoba odpowiedzialna za prowadzenie ksiąg rachunkowych