



**ŚRÓDROCZNY SKRÓCONY SKONSOLIDOWANY RAPORT
ZA OKRES SZĘŚCIU MIESIĘCY ZAKOŃCZONYCH 30 CZERWCA 2016 ROKU**

Zawierający:

- oświadczenia Zarządu w sprawie sporządzenia skróconego półrocznego skonsolidowanego i skróconego półrocznego jednostkowego sprawozdania finansowego;
- oświadczenie Zarządu w sprawie wyboru biegłego rewidenta;
- wybrane skonsolidowane dane finansowe;
- półroczne sprawozdanie z działalności Grupy Kapitałowej 4fun Media S.A.;
- półroczne skrócone skonsolidowane sprawozdanie finansowe na dzień i za okres sześciu miesięcy zakończony 30 czerwca 2016 roku;
- półroczne skrócone jednostkowe sprawozdanie finansowe na dzień i za okres sześciu miesięcy zakończony 30 czerwca 2016 roku;
- raport biegłego rewidenta z przeglądu skróconego półrocznego skonsolidowanego sprawozdania finansowego;
- raport biegłego rewidenta z przeglądu skróconego półrocznego jednostkowego sprawozdania finansowego.

Warszawa, 26 sierpnia 2016 roku

SPIS TREŚCI

1.	WYBRANE SKONSOLIDOWANE DANE FINANSOWE	7
2.	KOMENTARZ ZARZĄDU 4FUN MEDIA S.A. DO SKONSOLIDOWANYCH WYNIKÓW FINANSOWYCH ZA I PÓŁROCZE 2016 ROKU	9
2.1	Podstawowe skonsolidowane dane finansowe oraz najważniejsze wydarzenia w I półroczu 2016 roku	9
2.2	Opis pozostałych czynników i zdarzeń w szczególności o nietypowym charakterze, które mogą mieć istotny wpływ na osiągnięte wyniki finansowe oraz notowania akcji Spółki	14
2.3	Zdarzenia, które wystąpiły po okresie, którego dotyczy niniejszy raport, a mogące mieć charakter cenotwórczy bądź mieć wpływ na przyszłe wyniki finansowe	15
2.4	Opis podstawowych czynników ryzyka i zagrożeń dla działalności związanych z działalnością 4fun Media S.A. w kolejnych miesiącach roku obrotowego 2016	15
2.5	Wskazanie czynników, które w ocenie Emitenta będą miały wpływ na osiągnięte przez niego wyniki w perspektywie co najmniej jednego kwartału	19
2.6	Informacja dotycząca sezonowości i cykliczności działalności Spółki w prezentowanym okresie	19
2.7	Stanowisko Zarządu odnośnie możliwości zrealizowania wcześniej publikowanych prognoz wyników	19
2.8	Inne informacje, które zdaniem Emitenta są istotne dla oceny jego sytuacji kadrowej, majątkowej finansowej, wyniku finansowego i ich zmian, oraz informacje, które są istotne dla oceny możliwości realizacji zobowiązań przez Emitenta	19
3.	SKRÓCONE ŚRÓDROCZNE SKONSOLIDOWANE SPRAWOZDANIE FINANSOWE GRUPY KAPITAŁOWEJ 4FUN MEDIA S.A. ZA OKRES 6 MIESIĘCY ZAKOŃCZONYCH 30 CZERWCA 2016 ROKU	20
4.	SKRÓCONE ŚRÓDROCZNE JEDNOSTKOWE SPRAWOZDANIE FINANSOWE 4FUN MEDIA S.A. ZA OKRES 6 MIESIĘCY ZAKOŃCZONYCH 30 CZERWCA 2016 ROKU	37
5	POZOSTAŁE INFORMACJE DODATKOWE	53
5.1	Opis organizacji Grupy Kapitałowej Emitenta, ze wskazaniem jednostek podlegających konsolidacji	53
5.2	Wskazanie skutków zmian w strukturze Emitenta, w tym w wyniku połączeń, przejęcia lub sprzedaży jednostek grupy kapitałowej, inwestycji długoterminowych, podziału, restrukturyzacji i zaniechania działalności	54
5.3	Informacja o emisji, wykupie i spłacie dłużnych i kapitałowych papierów wartościowych	54
5.4	Informacja o wypłaconej lub zadeklarowanej dywidendzie	54
5.5	Informacja o zmianie zobowiązań warunkowych lub aktywów warunkowych	55
5.6	Informacja o zmianie w strukturze organizacyjnej Grupy Kapitałowej Emitenta	55
5.7	Akcjonariusze posiadający powyżej 5% w ogólnej liczbie głosów na walnym zgromadzeniu Emitenta	55
5.8	Zestawienie zmian w stanie posiadania akcji 4fun Media S.A. lub uprawnień do nich przez osoby zarządzające i nadzorujące Emitenta	55
5.9	Informacja o postępowaniach toczących się przed sądem, organem administracji publicznej lub organem właściwym dla postępowania arbitrażowego	56
5.10	Informacje o zawarciu przez Spółkę jednej lub wielu transakcji z podmiotami powiązanymi, kiedy pojedynczo lub łącznie są one istotne i zostały zawarte na innych warunkach niż rynkowe	56
5.11	Informacje o udzieleniu przez Spółkę poręczeń kredytu, pożyczki lub udzieleniu gwarancji jednemu podmiotowi lub jednostce zależnej Spółki, jeżeli ich łączna wartość stanowi równowartość co najmniej 10% kapitałów własnych Emitenta	56

OŚWIADCZENIE ZARZĄDU 4FUN MEDIA S.A.

W SPRAWIE SPORZĄDZENIA SKRÓCONEGO ŚRÓDROCZNEGO SKONSOLIDOWANEGO I SKRÓCONEGO ŚRÓDROCZNEGO JEDNOSTKOWEGO SPRAWOZDANIA FINANSOWEGO ZGODNIE Z OBOWIĄZUJĄCYMI ZASADAMI RACHUNKOWOŚCI

Zarząd 4fun Media S.A. potwierdza, że zgodnie z jego najlepszą wiedzą, śródroczne skrócone skonsolidowane sprawozdanie finansowe, skrócone śródroczne jednostkowe sprawozdanie finansowe i dane porównywalne sporządzone zostały zgodnie z Międzynarodowymi Standardami Sprawozdawczości Finansowej zatwierdzonymi przez Unię Europejską, wydanymi i obowiązującymi na dzień sporządzenia niniejszych sprawozdań finansowych oraz, że odzwierciedlają w sposób prawdziwy, rzetelny i jasny sytuację majątkową i finansową Spółki oraz wynik finansowy 4Fun Media S.A. Półroczne sprawozdanie Zarządu z działalności 4fun Media S.A. zawiera prawdziwy obraz rozwoju i osiągnięć oraz sytuacji Grupy Kapitałowej, w tym opis podstawowych ryzyk i zagrożeń.

Rafał Baran
Prezes Zarządu

Aneta Parafiniuk
Członek Zarządu

Warszawa, 26 sierpnia 2016 roku

OŚWIADCZENIE ZARZĄDU 4FUN MEDIA S.A.

W SPRAWIE WYBORU PODMIOTU UPRAWNIONEGO DO BADANIA SPRAWOZDAŃ FINANSOWYCH DOKONUJĄCEGO PRZEGLĄDU SKRÓCONEGO ŚRÓDROCZNEGO SKONSOLIDOWANEGO I SKRÓCONEGO ŚRÓDROCZNEGO JEDNOSTKOWEGO SPRAWOZDANIA FINANSOWEGO

Zarząd 4fun Media S.A. potwierdza, że podmiot uprawniony do badania sprawozdań finansowych – spółka PRO AUDYT Sp. z o.o. z siedzibą w Poznaniu, wpisany na listę Krajowej Rady Biegłych Rewidentów pod nr 3931, dokonujący przeglądu skróconego śródrocznego skonsolidowanego sprawozdania finansowego oraz skróconego śródrocznego jednostkowego sprawozdania finansowego, wybrany został zgodnie z przepisami prawa oraz że podmiot ten oraz biegli rewidenci dokonujący badania tych sprawozdań finansowych spełniają warunki do wydania bezstronnego i niezależnego raportu z przeglądu zgodnie z właściwymi przepisami prawa krajowego.

Rafał Baran
Prezes Zarządu

Aneta Parafiniuk
Członek Zarządu

Warszawa, 26 sierpnia 2016 roku

WPROWADZENIE

Grupa Kapitałowa 4fun Media S.A. jest firmą działającą na rynku telewizyjnym i mediów cyfrowych ze szczególnym uwzględnieniem rynku telewizji tematycznych, a za pośrednictwem spółek zależnych także na rynku reklamowym obejmującym segmenty wykraczające poza tradycyjną reklamę telewizyjną (reklama zewnętrzna, agencja reklamowa). 4fun Media S.A. jest nadawcą Pierwszej Społecznościowej Telewizji Muzycznej w Polsce, na którą składają się trzy kanały, emitowane od końca czerwca ubiegłego roku pod wspólnym brandem parasolowym 4FUN. Stacje muzyczne: 4FUN.TV, 4FUN HITS oraz 4FUN DANCE tworzą interaktywną platformę telewizyjną, która dystrybuuje treści video poprzez telewizję, telefonię komórkową, platformy IPTV, Internet oraz dedykowaną aplikację 4FUN APP, dającą widzom m.in. bezpośredni wpływ na kontent programowy oraz możliwość bezpośredniego wystąpienia w telewizji muzycznej. W wyniku przeprowadzonego rebrandingu kanałów należących do 4fun Media S.A. odświeżony został dotychczasowy profil muzyczny stacji.

Główny kanał 4FUN.TV prezentuje najbardziej aktualne przeboje, będące w czołówce światowych list. Stacja proponuje swoim widzom nowe twarze prezenterów i aktywności programowe dedykowane dla młodych widzów, świadomych wydarzeń na rynku muzycznym ostatnich miesięcy. 4FUN.TV jest powiązana z aplikacją second screen 4FUN APP, grupującą 280 tysięcy użytkowników. Stacja jest obecna na wszystkich platformach cyfrowych oraz w największych sieciach kablowych, co gwarantuje jej maksymalny zasięg techniczny możliwy na rynku kablowo-satelitarnym i oznacza możliwość dotarcia z sygnałem telewizyjnym do blisko 60% gospodarstw domowych w Polsce. 4FUN.TV jest dodatkowo nadawana za pośrednictwem trzech lokalnych platform naziemnych i należy do najchętniej oglądanych kanałów muzyczno-rozrywkowych na rynku polskim.

Drugą stacją w portfolio 4fun Media S.A. jest 4FUN HITS. To kanał nadający największe przeboje z kategorii OLDIES dedykowanych dla fanów muzyki lat 80-tych, 90-tych oraz tej powstałej po 2000 roku, a także nowsze utwory rangi wielkich przebojów. Dzięki bogatemu archiwum klipów muzycznych ułożonych w odpowiednie playlisty, stacja daje widzom, także tym starszym, unikalną na polskim rynku możliwość przeniesienia w sentymentalną podróż do przeszłości muzycznej. Po wejściu na platformę Cyfrowy Polsat (w październiku 2015 roku) zasięg techniczny stacji wynosi obecnie 55% gospodarstw domowych w Polsce.

Trzecią stacją w portfolio 4fun Media S.A. jest 4FUN DANCE. Jej profil muzyczny odpowiada nowemu, wyróżniającemu się na rynku trendowi promowania muzyki tanecznej. Pasma z muzyką DANCE wypełniają starannie dobrane teledyski i specjalne imprezowe pasma muzyczne pozwalające na wieczorne aktywności taneczne i dobrą zabawę. Obecny zasięg techniczny stacji 4FUN DANCE, kształtuje się na poziomie zbliżonym do 4FUN HITS.

Istotnym obszarem działalności telewizyjnej Grupy Kapitałowej 4fun Media S.A. jest świadczenie usług dystrybucyjnych i consultingowych dedykowanych nadawcom kanałów tematycznych (głównie zagranicznych) obecnym na polskim rynku telewizyjnym.

Zgodnie ze strategiczną dywersyfikacją działalności, Grupa Kapitałowa 4fun Media S.A. systematycznie rozwija działalność także poza rynkiem telewizyjnym. Dotyczy to rynku reklamowego, wykraczającego poza rynek tradycyjnej reklamy telewizyjnej, obejmujący segmenty reklamy zewnętrznej oraz działalność prowadzoną w ramach agencji reklamowej.

Działalność na rynku reklamy zewnętrznej prowadzona jest za pośrednictwem spółki Screen Network S.A., lidera rynku Digital Signage w Polsce. Digital Signage to dynamicznie rozwijająca się gałąź reklamy bezpośredniej opartej o ekrany cyfrowe, umiejscowione w przestrzeniach miejskich i zarządzane w ramach jednego, zintegrowanego systemu informatycznego. Ekrany te proponują atrakcyjniejszą od tradycyjnych, wizualną formę przekazu, której jakość ekspozycji nie jest uzależniona od warunków atmosferycznych i pozwala na jednym nośniku na emitowanie przekazów reklamowych wielu klientów, zarządzanych on-line (w czasie rzeczywistym).

Za działalność Grupy Kapitałowej 4fun Media S.A., opartą na konsultingu i komunikacji marketingowej, prowadzoną na rynku reklamowym, odpowiada agencja reklamowa Bridge2Fun. Jest to pierwsza na rynku agencja hybrydowa, łącząca kompetencje z obszaru telewizji muzycznych, świata rozrywki i show biznesu oraz kompetencje osobowe swoich przedstawicieli.

W związku z powyższym, na dzień 30 czerwca 2016 roku, Grupę Kapitałową 4fun Media S.A. tworzyły następujące podmioty:

- 1) 4fun Media S.A., prowadząca działalność w następujących obszarach:
 - nadawanie stacji telewizyjnych o profilu muzycznym: 4FUN.TV, 4FUN HITS oraz 4FUN DANCE,
 - innowacje technologiczne integrujące telewizję i Internet (aplikacja mobilna 4FUN APP),
 - multimedialna platforma internetowa,
 - akcje specjalne dedykowane dla klientów z obszaru B2B.
- 2) Screen Network S.A., prowadząca działalność w następującym obszarze:
 - prowadzenie kampanii reklamowych na zewnętrznych nośnikach ulokowanych w przestrzeni miejskiej
- 3) Program Sp. z o. o., prowadząca działalność w następujących obszarach:
 - dystrybucja i wsparcie sprzedaży na rzecz nadawców kanałów telewizyjnych,
 - działania marketingowe i usługi konsultingowe.
- 4) Bridge2FUN Sp. z o.o. (pośrednio jako spółka zależna od Program Sp. z o. o) dedykowana do prowadzenia działalności agencji reklamowej. Jest to pierwsza na polskim rynku hybrydowa agencja reklamowa, specjalizująca się w łączeniu biznesu ze światem rozrywki, rynkiem muzycznym oraz mediami społecznościowymi.

Dane historyczne dotyczące jednostki dominującej 4fun Media S.A.

Dnia 2 września 2003 roku została zawiązana Spółka 4fun.tv Spółka z ograniczoną odpowiedzialnością (Aktem Notarialnym sporządzonym przez Pawła Chałupczaka, notariusza w Warszawie - repertorium A nr 13123/03) i wpisana w dniu 7 listopada 2003 roku do Rejestru Przedsiębiorców Krajowego Rejestru Sądowego prowadzonego przez Sąd Rejonowy dla m. st. Warszawy w Warszawie, XX Wydział Gospodarczy Krajowego Rejestru Sądowego, za numerem 0000177490 (sygn. akt: WA.XX NS-Rej.KRS/19158/3/569).

W dniu 17 maja 2005 roku Nadzwyczajne Zgromadzenie Wspólników spółki 4fun.tv Sp. z o.o., działając stosownie do art. 562, art. 563 i art. 577 § 1 KSH, podjęło uchwałę o przekształceniu spółki 4fun.tv Sp. z o.o. w spółkę akcyjną pod firmą 4fun.tv Spółka Akcyjna (akt notarialny sporządzony przez Annę Malinowską, notariusza w Warszawie, repertorium A nr 2163/2005). Przekształcenie spółki 4fun.tv Sp. z o.o. w 4fun.tv S.A. zostało zarejestrowane przez Sąd Rejonowy dla m. st. Warszawy w Warszawie, XX Wydział Gospodarczy Krajowego Rejestru Sądowego w dniu 2 czerwca 2005 roku (sygn. akt WA.XX NS-REJ. KRS/11685/05/272).

Uchwałę z dnia 24 października 2006 roku zarejestrowaną przez Sąd Rejonowy dla m. st. Warszawy w Warszawie, XIII Wydział Gospodarczy Krajowego Rejestru Sądowego w dniu 14 listopada 2006 roku (sygn. akt WA.XIII NS-REJ. KRS/035165/06/426), Walne Zgromadzenia dokonało zmiany firmy z 4fun.tv Spółka Akcyjna na 4fun Media Spółka Akcyjna.

Spółka została utworzona na czas nieograniczony.

Podstawowe dane

Siedziba: Warszawa
Forma prawna: Spółka akcyjna
Kraj siedziby: Polska
Adres siedziby: ul. Bobrowiecka 1 A, 00-728 Warszawa
Telefon: (022) 488 42 00, (022) 488 43 00
NIP: 951-20-85-470
Regon: 015547050

1. WYBRANE SKONSOLIDOWANE DANE FINANSOWE

	PLN	PLN	EUR	EUR
	01.01.2016 30.06.2016	01.01.2015 30.06.2015	01.01.2016 30.06.2016	01.01.2015 30.06.2015
Skonsolidowane sprawozdanie z zysków lub strat i innych całkowitych dochodów				
Przychody netto ze sprzedaży	17 982 589,42	9 568 655,93	4 105 145,40	2 314 568,09
Zysk (strata) z działalności operacyjnej	1 036 476,96	1 276 882,65	236 611,56	308 865,93
Zysk (strata) przed opodatkowaniem	1 016 094,08	1 448 500,95	231 958,47	350 378,79
Zysk (strata) netto	743 971,18	1 151 012,74	169 837,05	278 419,18
Zysk przypadający na Akcjonariuszy podmiotu dominującego	816 271,34	1 151 012,74	186 342,05	278 419,18
Średnioważona liczba akcji	4 014 077	4 014 077	4 014 077	4 014 077
Zysk (Strata) na jedną akcję przypadająca Akcjonariuszom 4fun Media S.A. (w zł/EUR)	0,20	0,29	0,05	0,07

	PLN	PLN	EUR	EUR
	01.01.2016 30.06.2016	01.01.2015 30.06.2015	01.01.2016 30.06.2016	01.01.2015 30.06.2015
Skonsolidowany rachunek przepływów pieniężnych				
Przepływy pieniężne z działalności operacyjnej	3 434 507,95	947 207,16	784 044,73	229 120,52
Przepływy pieniężne z działalności inwestycyjnej	-1 965 036,19	-1 907 954,15	-448 587,19	-461 516,21
Przepływy pieniężne z działalności finansowej	-177 260,50	-9 486,03	-40 465,81	-2 294,58
Przepływy pieniężne netto razem	1 292 211,26	-970 233,02	294 991,73	-234 690,27

	PLN	PLN	EUR	EUR
	30.06.2016	31.12.2015	30.06.2016	31.12.2015
Skonsolidowane sprawozdanie z sytuacji finansowej				
Aktywa trwałe	29 590 551,49	30 696 139,84	6 686 374,76	7 203 130,32
Aktywa obrotowe	13 870 548,42	10 713 655,89	3 134 233,06	2 514 057,47
Aktywa razem	43 461 099,91	41 409 795,73	9 820 607,82	9 717 187,78
Zobowiązania razem	14 364 964,36	13 429 237,25	3 245 952,86	3 151 293,50
Zobowiązania długoterminowe	1 168 249,56	2 427 957,71	263 981,37	569 742,51
Zobowiązania krótkoterminowe	13 196 714,80	11 001 279,54	2 981 971,48	2 581 550,99
Kapitały własne	28 973 553,74	28 428 634,90	6 546 955,99	6 671 039,52
Kapitał akcyjny	4 063 500,00	4 063 500,00	918 201,33	953 537,49

Kursy przyjęte do wyceny bilansowej			
		30.06.2016	31.12.2015
Kurs obowiązujący na ostatni dzień:			
1 EURO / 1 PLN		4,4255	4,2615

**Kursy przyjęte do wyceny rachunku zysków i strat i rachunku przepływów
pieniężnych**

Kurs średni, liczony jako średnia arytmetyczna kursów obowiązujących na ostatni dzień każdego miesiąca w okresie:	01.01.2016	01.01.2015
	30.06.2016	30.06.2015
1 EURO / 1 PLN	4,3805	4,1341

Dane przedstawione w zestawieniach „Wybrane dane finansowe” ze sprawozdania z zysków lub strat oraz innych całkowitych dochodów, sprawozdania z sytuacji finansowej oraz przepływów pieniężnych zostały przeliczone ze złotych na EUR według następujących zasad:

- poszczególne pozycje aktywów i pasywów sprawozdania z sytuacji finansowej na dzień 30 czerwca 2016 roku zostały przeliczone według kursu średniego obowiązującego na dzień 30 czerwca 2016 roku ogłoszonego przez Narodowy Bank Polski dla EUR, czyli 1 EUR = 4,4255 zł oraz według kursu 4,2615 zł za 1 EUR obowiązującego na dzień 31 grudnia 2015 roku,
- poszczególne pozycje sprawozdania z całkowitych dochodów oraz przepływów pieniężnych za okres od 1 stycznia 2016 roku do 30 czerwca 2016 roku zostały przeliczone według kursu stanowiącego średnią arytmetyczną średnich kursów ogłoszonych przez Narodowy Bank Polski dla EUR obowiązujących na ostatni dzień pierwszych sześciu miesięcy 2016 roku i wynoszącego 4,3805zł za 1 EUR oraz według kursu 4,1341 zł za 1 EUR dla analogicznego okresu 2015 roku.

2. KOMENTARZ ZARZĄDU 4FUN MEDIA S.A. DO SKONSOLIDOWANYCH WYNIKÓW FINANSOWYCH ZA I PÓŁROCZE 2016 ROKU

2.1 Podstawowe skonsolidowane dane finansowe oraz najważniejsze wydarzenia w I półroczu 2016 roku

(w tys. złotych)	01.01.2016 30.06.2016	01.01.2015 30.06.2015	Zmiana 2016/2015 %
Przychody ze sprzedaży	17 983	9 569	88%
Zysk z działalności operacyjnej	1 036	1 277	-19%
EBITDA	2 973	2 268	31%
Zysk netto	744	1 151	-35%

Główne źródła przychodów Grupy Kapitałowej 4fun Media S.A.

(w tys. złotych)	01.01.2016 30.06.2016	01.01.2015 30.06.2015	Zmiana 2016/2015 %
Reklama	10 307	8 836	17%
Usługi Interaktywne	45	152	-70%
Usługi Dystrybucyjne	345	393	-12%
Działalność agencji reklamowych	1 538	0	-
Reklama zewnętrzna	4 405	0	-
Pozostałe	984	187	426%
Przychody ze sprzedaży towarów	359	0	-
Przychody netto ze sprzedaży razem	17 983	9 569	88%

Znaczący wzrost przychodów Grupy Kapitałowej 4fun Media S.A.

W ciągu 6 miesięcy 2016 roku Grupa Kapitałowa 4fun Media S.A. zanotowała wzrost przychodów o 8 414 tys. złotych tj. o 88% w stosunku do analogicznego okresu 2015 roku, głównie dzięki dywersyfikacji sprzedaży, która była realizowana w kilku segmentach działalności. Głównym źródłem przychodów Spółki w I półroczu 2016 roku pozostawała reklama telewizyjna, stanowiąca 57% całości sprzedaży Grupy Kapitałowej. Mimo bardzo dużej konkurencji na rynku telewizji muzycznych, na której obecne są 24 kanały nadające pasma muzyczne lub muzyczno-rozrywkowe, 4fun Media S.A. zanotowała w raportowanym okresie 17% wzrostu przychodów pochodzących z reklamy telewizyjnej, a jej główna stacja telewizyjna- 4FUN.TV utrzymała pozycję jednej z trzech najchętniej oglądanych stacji muzycznych w kraju. Dwucyfrowy wzrost telewizyjnych przychodów reklamowych Grupy Kapitałowej był możliwy nie tylko dzięki utrzymaniu stabilnej oglądalności kanału 4FUN.TV, ale także dynamicznie poprawiającej się oglądalności dwóch pozostałych kanałów nadawanych przez Spółkę: 4FUN HITS i 4FUN DANCE. To jeden z pozytywnych efektów rebrandingu, którego efekt podnoszą jeszcze zmiany programowe, dostosowujące zawartość kontentu telewizyjnego do oczekiwań widzów oraz fakt pojawienia się (od października 2015 roku) stacji telewizyjnych 4FUN HITS i 4FUN FIT&DANCE w ofercie Cyfrowego Polsatu.

Drugim w kolejności segmentem wpływającym na znaczący wzrost przychodów na poziomie skonsolidowanym była w raportowanym okresie sprzedaż reklam zewnętrznych z obszaru Digital Signage, prowadzona przez spółkę zależną Screen Network S.A. Spółka ta dysponuje największą w Polsce siecią ekranów cyfrowych, umiejscowionych w przestrzeniach miejskich i zarządzanych w ramach jednego, zintegrowanego systemu informatycznego. Dzięki intensywnym zabiegom związanym z procesem alokacji części ekranów wielkoformatowych klasy LED CITY do topowych lokalizacji w największych miastach Polski oraz planom dalszej rozbudowy sieci, zwłaszcza w segmencie nośników typu LED CITY i BLOWUP oraz kolejnym akwizycjom lokalizacji pod ekrany wielkoformatowe, należy oczekiwać, iż przychody spółki Screen Network S.A., w kolejnych kwartałach 2016 roku stanowiąc będą istotne źródło przychodów Grupy Kapitałowej. Na koniec I półrocza 2016 roku stanowiły one 24% całej sprzedaży.

Trzecim, dynamicznie rozwijającym się źródłem przychodów 4fun Media S.A. jest działalność agencji reklamowej prowadzonej przez spółkę Bridge2FUN, której potencjał wzrostowy należy ocenić jako bardzo perspektywiczny. Jest to pierwsza na rynku agencja hybrydowa, kierowana przez Rafała Barana, posiadającego wieloletnie doświadczenie na rynku reklamowym zdobyte m.in. jako autora wielu głośnych kampanii dla największych firm w Polsce. Potwierdzeniem tych kompetencji było pozyskanie jeszcze w ubiegłym roku wiodącego na polskim rynku dostawcy usług telekomunikacyjnych T-Mobile. Współpraca ta zaowocowała już w IV kwartale 2015 roku kilkoma rozpoznawalnymi kampaniami widocznymi w stacjach telewizyjnych oraz w zewnętrznej przestrzeni reklamowej, które w I półroczu 2016 roku są kontynuowane w rosnącej skali. Agencja bierze udział w kolejnych przetargach na największe budżety reklamowe w kraju, systematycznie poszerzając portfolio swoich klientów. Najnowszym z nich jest BLACK Energy Drink, dla którego Bridge2Fun tworzy kreację dla największej w historii marki kampanii reklamowej. Przychody z działalności reklamowej osiągnęły w I półroczu 2016 roku 1 538 tysięcy złotych co stanowiło ponad 9% łącznej sprzedaży Grupy. Zarząd 4fun Media S.A. spodziewa się, iż w drugim półroczu (zwłaszcza w IV kwartale, który jest sezonowo najlepszy w roku) przychody tego segmentu mają szansę osiągnąć bardziej dynamiczny wzrost.

Kolejnym dowodem potwierdzającym realną dywersyfikację przychodów Grupy Kapitałowej 4fun Media S.A. są rosnące przychody pochodzące z tzw. akcji specjalnych czyli działań promocyjnych realizowanych dla klientów w czasie antenowym stacji telewizyjnych poza blokami reklamowymi. W I półroczu 2016 roku sprzedaż tej oferty przyniosła Spółce przychody na poziomie blisko 1 mln zł (5% całości przychodów). Akcje specjalne okazują się coraz bardziej skuteczną formą dotarcia do konsumenta przy wykorzystaniu zasięgu stacji nadawanych przez 4fun Media S.A., realizowaną z wykorzystaniem działań typu product placement, branded content, eventy masowe itd. Dlatego należy się spodziewać, iż przychody osiągnięte z tego tytułu w kolejnych kwartałach będą miały także tendencję wzrostową.

Budowanie zasięgu i większej rozpoznawalności kanałów telewizyjnych

W raportowanym okresie 2016 roku nastąpił wzrost nakładów ponoszonych przez 4fun Media S.A. na produkcję kanałów telewizyjnych, oprawy graficznej oraz nowych formatów. Dzięki temu zrealizowano szereg projektów służących budowaniu zasięgów oraz większej rozpoznawalności stacji telewizyjnych. Należały do nich tak spektakularne działania jak rozpoczęcie współpracy z platformą T-Mobile Electronic Beats w studio prowadzonym w Złotych Tarasach oraz wprowadzenie na antenę głównej stacji formatu dedykowanego Electronic Beats. Stworzona została redakcja skupiająca redaktorów wyspecjalizowanych w dziedzinach muzyka & lifestyle oraz obsłudze kanałów social media, których zadaniem jest dostarczanie contentu programowego do wszystkich kanałów telewizyjnych oraz profili w mediach społecznościowych. Pracowano też intensywnie nad poprawą wskaźnika ATS czyli wydłużeniem średniego czasu oglądalności przez widzów stacji telewizyjnych należących do 4fun Media S.A., która polegała m.in. na utrzymaniu dłuższego kontaktu widza z telewizją. Skutecznym elementem budowania przewagi konkurencyjnej 4fun Media S.A. było także wdrożenie na wszystkich kanałach standardu transmisji audio i kompresji dźwięku klasy Dolby Digital Plus. Dzięki temu 4FUN.TV, 4FUN HITS oraz 4FUN DANCE stały się aktualnie jedynymi polskimi kanałami muzycznymi nadającymi w tym standardzie, co radykalnie poprawia jakość odbioru. Rozwój technologiczny stacji znajdujących się w portfolio Grupy Kapitałowej wpisuje się w strategię budowania pierwszej społecznościowej telewizji muzycznej w Polsce i będzie kontynuowany w kolejnych okresach.

Wzrost kosztów działalności Grupy Kapitałowej 4fun Media S.A. i wpływ na wyniki

Dynamicznemu wzrostowi przychodów w okresie I półrocza 2016 roku oraz działaniom skierowanym na poprawę rozpoznawalności marki 4FUN musiał towarzyszyć znaczący wzrost bazy kosztowej, której nie było w porównywalnym okresie 2015 roku. Była ona związana przede wszystkim z powiększeniem Grupy Kapitałowej 4fun Media S.A. o dwie spółki: Screen Network S.A. przejętej z dniem 1 października 2015 roku oraz (w znacząco mniejszym stopniu) kosztami utworzenia i rozwoju agencji hybrydowej Bridge2FUN, która rozpoczęła działalność w II połowie 2015 roku.

Konsekwencją wzrostu kosztów operacyjnych było obniżenie wskaźników rentowności. W efekcie zysk z działalności operacyjnej Grupy spadł z poziomu 1 277 tysięcy złotych do poziomu 1 036 tysięcy złotych (o 19%), a zysk netto o 35%, do poziomu 744 tysięcy złotych. Należy odnotować, iż poziom wskaźnika EBITDA wzrósł w

raportowanym okresie o 31% z 2 268 tysięcy złotych w roku poprzednim do poziomu 2 973 tysięcy złotych w I połowie 2016 roku, co uznać należy za trend, który powinien być kontynuowany także w kolejnych kwartałach.

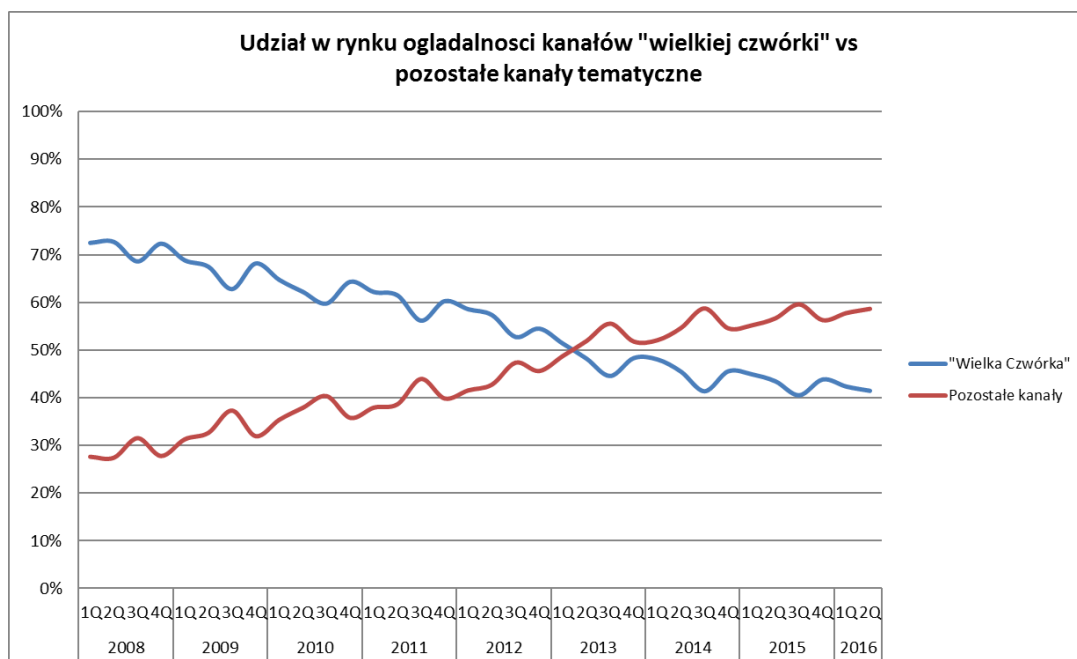
Opis perspektyw rozwoju Grupy Kapitałowej 4fun Media S.A. w kolejnym kwartale 2016 roku

W ocenie Zarządu 4fun Media S.A., kolejny kwartał powinien utrzymać tendencję wzrostową w obszarze dywersyfikacji przychodów Spółki oraz systematycznego wzrostu sprzedaży pochodzącej z innych źródeł niż tradycyjna reklama telewizyjna. W ocenie spodziewanych wyników najbliższego kwartału, należy wziąć pod uwagę - jako istotny - element sezonowości, który jak co roku może mieć wpływ na przychody Spółki pochodzące z reklamy telewizyjnej. Zarząd stara się to kompensować działaniami mającymi na celu budowanie zasięgu i większej rozpoznawalności własnych kanałów. Podobny wpływ sezonu letniego może odczuwać Screen Network S.A., co jest typowe dla branży reklamy zewnętrznej. IV kwartał powinien być jednak zdecydowanie najlepszym okresem w roku, stąd Zarząd Screen Network S.A. podtrzymuje wcześniej publikowaną prognozę roczną. Zgodnie z prognozą, podaną do publicznej wiadomości w dniu 1 października 2015 roku (raport bieżący 18/2015), przychody Screen Network S.A. w całym 2016 roku mają wynieść 10 846 tysięcy złotych przy wskaźniku EBITDA na poziomie 2 441 tysięcy złotych.

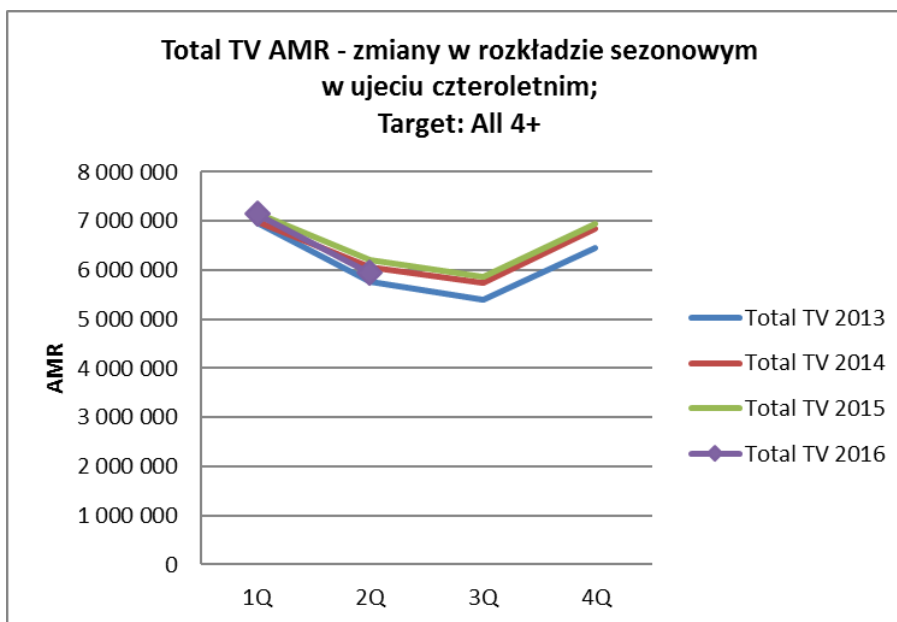
Zarząd 4fun Media S.A. spodziewa się równocześnie rosnących przychodów pochodzących z pozostałych źródeł tj. działalności agencji reklamowej oraz akcji specjalnych.

Dominujące trendy na rynku telewizyjnym w I półroczu 2016 roku

W okresie 6 miesięcy 2016 roku, widoczny był dalszy wzrost udziałów rynkowych kanałów tematycznych kosztem kanałów generalistycznych (ogólnotematycznych) czyli tzw. „Wielkiej Czwórki” (tj.TVP1, TVP2, Polsat i TVN). W grupie wiekowej 4+ skumulowany udział w rynku oglądalności kanałów tematycznych, do których zalicza się stacje należące do Grupy Kapitałowej 4fun Media S.A., wyniósł na dzień 30 czerwca 2016 roku odpowiednio 58,60%, co w porównaniu z analogicznym okresem roku ubiegłego, oznacza wzrost udziałów nad kanałami generalistycznymi o kolejne 2,6 punkty procentowe.

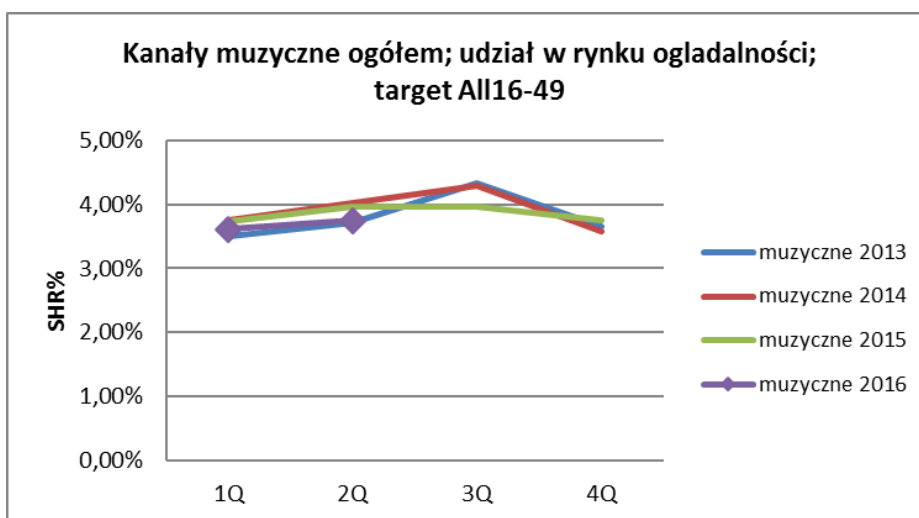


Mimo wzrostu udziałów naziemnej telewizji cyfrowej, rynek dystrybucji kablowo-satelitarnej w I półroczu 2016 roku utrzymał się na dość stabilnym poziomie, notując nieznacznie niższy wynik w stosunku do osiągniętego w 2015 roku (poziom: 5 947 AMR ws. 6 213 AMR).



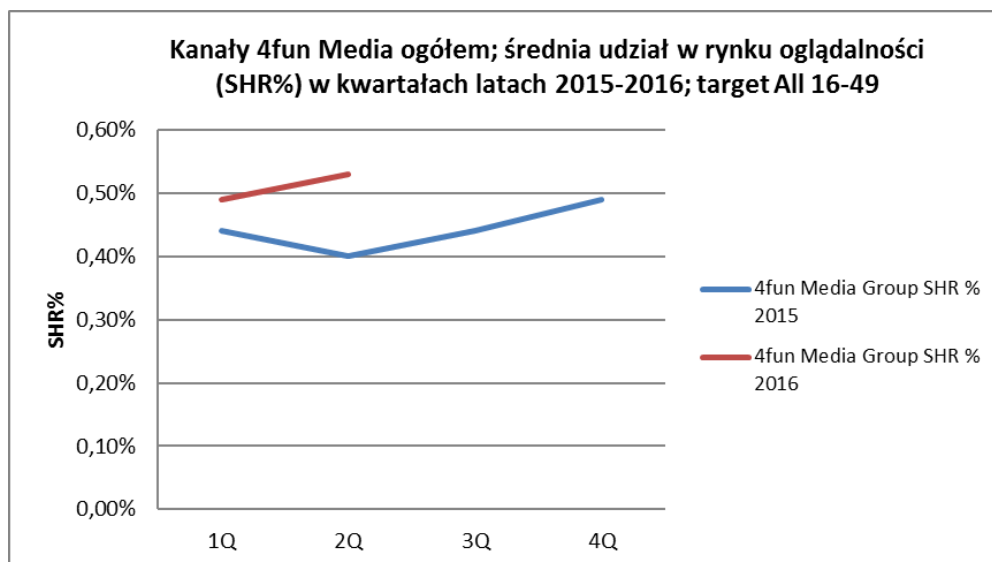
Oglądalność kanałów muzycznych w I półroczu 2016 roku

Oglądalność segmentu kanałów muzycznych w raportowanym okresie utrzymywała się na zbliżonym poziomie w stosunku do analogicznego okresu roku ubiegłego, nieco tylko niższym w stosunku do I półrocza 2015 (o 0,21%). Można stąd wnioskować, że kanały muzyczne zachowują stałą, wysoką atrakcyjność dla widowni telewizyjnej, co stanowi potencjał dla dalszych wzrostów oglądalności. Istotnym czynnikiem tego zjawiska jest widoczne rozdrobnienie rynku oraz jego wysokie nasycenie co stanowi naturalną barierę wejścia w segment dla kolejnych nadawców.

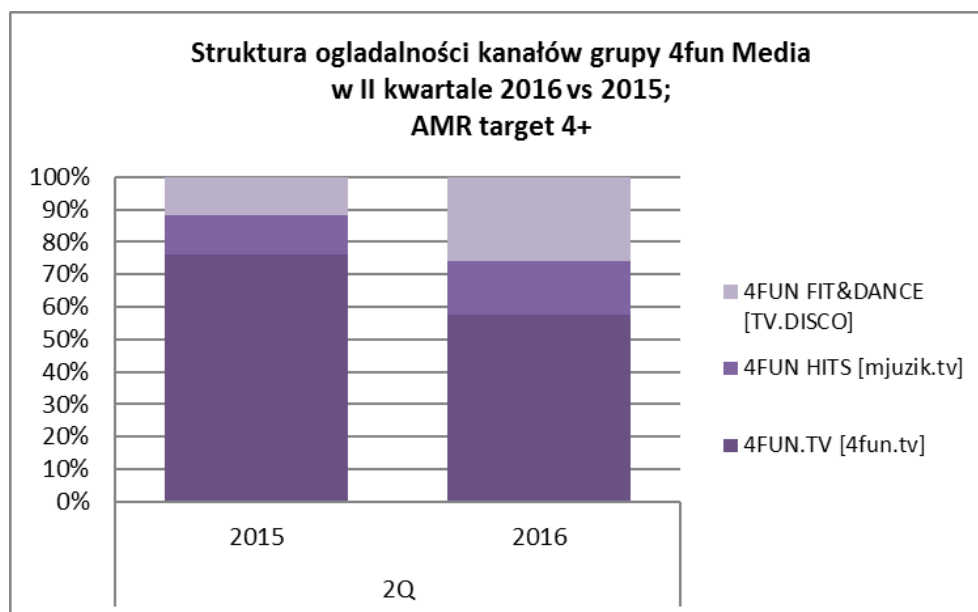


Wzrost oglądalności kanałów nadawanych przez 4fun Media S.A.

Na koniec pierwszego półrocza 2016 roku udział w rynku oglądalności (SHR) – kanałów należących do 4fun Media S.A. był wyższy niż w pierwszym półroczu 2015 roku i wyniósł 0,53% vs. 0,40% osiągnięty rok wcześniej. Dzięki działaniom rebrandingowym, zmianom programowych dostosowujących content telewizyjny do oczekiwań widzów oraz wejściu 4FUN HITS i 4FUN DANCE do oferty Polsatu Cyfrowego, II kwartał 2016 był kolejnym, czwartym kwartałem, w którym 4fun Media S.A. osiąga wzrosty oglądalności. Dotyczy to zwłaszcza dwóch mniejszych kanałów, który na koniec półrocza 2016 roku osiągnął w przypadku 4FUN HITS 80% wzrostu, a w przypadku 4FUN DANCE 240% wzrostu.



Wzrost oglądalności 4FUN HITS i 4FUN DANCE przełożył się na zmianę struktury oglądalności kanałów Grupy 4fun Media S.A., w której na koniec I półrocza 2016 roku, udział wymienionych kanałów wzrósł do blisko 43% całej oglądalności telewizji należących do portfela 4fun Media S.A. podczas gdy w analogicznym okresie roku ubiegłego wynosił on niecałe 24%.



2.2 Opis pozostałych czynników i zdarzeń w szczególności o nietypowym charakterze, które mogą mieć istotny wpływ na osiągnięte wyniki finansowe oraz notowania akcji Spółki

1) W dniu 25 stycznia 2016 roku odbyło się Nadzwyczajne Walne Zgromadzenie Akcjonariuszy 4fun Media S.A. na którym podjęto uchwałę dotyczącą zmiany zasad programu opcji menedżerskich dedykowanego dla Członków Zarządu, kluczowych osób zarządzających oraz innych osób pracujących dla Grupy kapitałowej 4fun Media S.A. spełniających kryteria określone w Regulaminie Programu Opcji Menedżerskich. Zmiany dotyczyły zmniejszenia ilości akcji będących przedmiotem warunkowego podwyższenia kapitału, celem zmniejszenia poziomu rozwodnienia dotychczasowych akcjonariuszy oraz procentowego wzrostu wskaźnika EBITDA osiągniętego przez 4fun Media S.A. za rok będący okresem rozliczeniowym w stosunku do roku bezpośrednio go poprzedzającego. Postanowiono aby zmniejszeniu uległa jednocześnie cena nabycia akcji dla osób uprawnionych do poziomu 1 zł za akcją z dotychczas ustalonej ceny na poziomie 3,9 zł, co ma zmniejszyć barierę finansową możliwości przystąpienia do programu oraz zwiększyć ich motywację do osiągnięcia wyznaczonych mierników finansowych. Utrzymany zostanie wymóg zapłaty za obejmowane akcje. Zmianie uległ harmonogram oraz wysokość emisji poszczególnych transz akcji, która została określona w sposób następujący:

- Transza 1 - 55 874 sztuk akcji (przyznawana w 2 Q 2016 na podstawie oceny wyników za 2015)
- Transza 2 - 88 381 sztuk akcji (przyznawana w 2 Q 2017 na podstawie oceny wyników za 2016)
- Transza 3 - 88 381 sztuk akcji (przyznawana w 2 Q 2018 na podstawie oceny wyników za 2017)
- Transza 4 - 88 380 sztuk akcji (przyznawana w 2 Q 2019 na podstawie oceny wyników za 2018)

W związku z powyższym, zmniejszony zostanie poziom warunkowego podwyższenia kapitału zakładowego łącznie z 9,9% do 7,9% aktualnego kapitału zakładowego Spółki (tj. zmniejszenie o 2 punkty procentowe), rozłożonego na okres 3 lat, co ma na celu postulowane zmniejszenie efektu rozwodnienia dotychczasowej struktury akcjonariatu. Liczba nowoemitowanych akcji może wynieść maksymalnie 321 016.

2) W dniu 24 lutego 2016 roku zarejestrowane zostało podwyższenie wysokości kapitału zakładowego spółki Screen Network S.A. poprzez emisję z prawem poboru 14 572 781 akcji zwykłych imiennych serii E. Przedmiotowe akcje objęte zostały w ramach subskrypcji zamkniętej, w wyniku czego kapitał zakładowy spółki Screen Network S.A. został podwyższony o kwotę 1 457 278,10 złotych do kwoty 3 601 028,10 złotych. Przydział akcji serii E został dokonany w sposób taki, że 4fun Media S.A. zostało przydzielonych 12 386 864 akcje serii E, a Januszowi Malinowskiemu zostało przydzielonych 2 185 917 akcji serii E. W związku z powstałą wierzytelnością spółki Screen Network S.A. o pokrycie wkładu gotówkowego na pokrycie obejmowanych akcji serii E w wysokości 2.105.766,88 złotych oraz faktem, iż 4fun Media S.A. przysługuje w stosunku do spółki Screen Network S.A. wierzytelność pieniężna w wysokości 3 183 796,96 zł powiększona o odsetki, spółka Screen Network S.A. wyraziła zgodę, aby wierzytelność spółki o pokrycie wkładu gotówkowego została zaspokojona poprzez potrącenie umowne, dopuszczalne na podstawie art.14 § 3 Kodeksu spółek handlowych z wierzytelnością pieniężną 4fun Media S.A. w stosunku do spółki. Akcjonariusze mniejszościowi brali częściowo udział w podwyższeniu.

3) W dniu 7 kwietnia 2016 roku Zarząd 4fun Media S.A., podał do wiadomości treść Regulaminu Programu Opcji Menedżerskich w 4fun Media S.A. w latach 2016-2018, który został uchwalony przez Radę Nadzorczą Spółki. W dniu 13 października 2015 roku Zarząd 4fun Media S.A. podał do wiadomości informację o zamiarze wprowadzenia w Spółce 4fun Media S.A. programu opcji menedżerskich dedykowanego dla członków zarządu Spółki oraz kluczowych osób zarządzających Spółką, jak również członków zarządów oraz kluczowych osób zarządzających spółkami zależnymi, a także innych osób spełniających kryteria określone w Regulaminie Programu Opcji Menedżerskich. Program ma być realizowany w okresie do 31 grudnia 2019 roku. Uchwała Nadzwyczajnego Walnego Zgromadzenia Akcjonariuszy w tej sprawie została podjęta w dniu 10 listopada 2015 roku. Program został następnie zmodyfikowany Uchwałą Nadzwyczajnego Walnego Zgromadzenia Akcjonariuszy w dniu 25 stycznia 2016 roku.

4) W dniu 20 kwietnia 2016 roku Zarząd Spółki 4fun Media S.A. poinformował o otrzymaniu zawiadomienia w trybie art. 160 ustawy od Członka Zarządu Emitenta, Pani Anety Parafiniuk, która poinformowała o transakcjach zakupu akcji zwykłych na okaziciela Spółki 4fun Media S.A. w łącznej liczbie 2 200 sztuk za kwotę 12 813,20 złote po średniej cenie 5,82 zł za sztukę, dokonanych na sesji giełdowej w dniu 18 kwietnia 2016 roku, przez osobę blisko związaną. Wcześniej, w dniu 6 października 2015 roku (raport 19/2015) Pani Aneta Parafiniuk poinformowała o

zakupie 7800 sztuk akcji zwykłych na okaziciela Spółki 4fun Media S.A. przez osobę blisko związaną w rozumieniu art. 160 powołanej ustawy. Obecnie, Pani Aneta Parafiniuk jest w posiadaniu (przez osobę blisko związaną) łącznie 10 000 (dziesięć tysięcy) sztuk akcji zwykłych na okaziciela Spółki 4fun Media S.A.

2.3 Zdarzenia, które wystąpiły po okresie, którego dotyczy niniejszy raport, a mogące mieć charakter cenotwórczy bądź mieć wpływ na przyszłe wyniki finansowe

1. W dniu 6 lipca 2016 roku, Zarząd 4fun Media S.A. powziął wiadomość od spółki zależnej Screen Network S.A. dotyczącej wstępnej estymacji wyników na dzień 30 czerwca 2016 roku. Spółka Screen Network S.A. osiągnęła w pierwszym półroczu 2016 roku przychody w wysokości 4 823 tysiące złotych oraz wskaźnik EBITDA na poziomie 512 tysięcy złotych. Wyniki miały charakter wstępnej estymacji.
2. W dniu 17 sierpnia 2016 roku, w związku z wprowadzeniem w 4fun Media S.A. programu opcji menedżerskich, o czym Zarząd Spółki poinformował w raporcie bieżącym nr 21/2015 z dnia 13 października 2015 roku, a następnie w raporcie bieżącym nr 28/2015 z dnia 27 grudnia 2015 roku oraz w związku ze zmianą Statutu Spółki w sprawie udzielenia Zarządowi Spółki upoważnienia do podwyższenia kapitału zakładowego w ramach kapitału docelowego, na podstawie którego Zarząd Spółki upoważniony jest do podwyższenia kapitału zakładowego Spółki w ramach kapitału docelowego o kwotę nie wyższą niż 321.016,00 złotych poprzez emisję do 321.016 akcji zwykłych na okaziciela o wartości nominalnej 1,00 złoty każda, w okresie do dnia 6 kwietnia 2019 roku, Zarząd 4fun Media S.A. podał do wiadomości, iż Rada Nadzorcza 4fun Media S.A. działając w trybie pisemnego głosowania podjęła następujące uchwały:
 - w sprawie udzielenia zgody na pozbawienie przez Zarząd Spółki akcjonariuszy Spółki w całości prawa poboru 55.874 akcji zwykłych na okaziciela serii E o wartości nominalnej 1,00 złoty każda akcja, które Zarząd Spółki zamierza wyemitować na podstawie upoważnienia do podwyższania kapitału zakładowego udzielonego uchwałą nr 3 Nadzwyczajnego Walnego Zgromadzenia Spółki z dnia 10 listopada 2015 roku w sprawie zmiany statutu Spółki poprzez udzielenie Zarządowi Spółki upoważnienia do podwyższenia kapitału zakładowego w ramach kapitału docelowego, zmienionej uchwałą nr 3 Nadzwyczajnego Walnego Zgromadzenia Spółki z dnia 25 stycznia 2016 roku;
 - złożenia przez Spółkę Ofert Objęcia Akcji Członkom Zarządu Spółki: Rafałowi Baranowi i Anecie Parafiniuk, co nastąpi w terminie 14 dni od otrzymania przez Radę Nadzorczą Spółki uchwały o podwyższeniu przez Zarząd Spółki kapitału zakładowego poprzez emisję 55.874 Akcji Serii E, co stanowi realizację Wstępnego Okresu Programu Opcji Menedżerskich. Objęcie Akcji Serii E przez Członków Zarządu Spółki nastąpi w formie subskrypcji prywatnej w rozumieniu art. 431 § 2 pkt. 1 Kodeksu spółek handlowych.

2.4 Opis podstawowych czynników ryzyka i zagrożeń dla działalności związanych z działalnością 4fun Media S.A. w kolejnych miesiącach roku obrotowego 2016

Ryzyko niepowodzenia strategii Grupy Kapitałowej 4fun Media S.A.

Powodzenie przedstawionej powyżej strategii Zarządu 4fun Media S.A. opierającej się z jednej strony na umacnianiu pozycji na rynku telewizji muzycznych, bazującej na intensywnym rozwoju Pierwszej Telewizji Społecznościowej, a z drugiej na wyraźniej dywersyfikacji przychodów pochodzących z rynku reklamowego, poza telewizją zależy w dużej mierze od właściwego zrozumienia preferencji i upodobań widzów telewizji, użytkowników Internetu oraz telefonów komórkowych, dlatego Spółka - projektując nowe produkty i usługi – stara się wychodzić naprzeciw potrzebom odbiorców.

Istnieje jednak ryzyko błędnej oceny tendencji rynkowych. W związku z tym, Zarząd 4fun Media S.A. nie może zapewnić, że:

- nie nastąpią istotne zmiany dotyczące poziomu oglądalności własnych i dystrybuowanych kanałów tematycznych,
- rynek reklam Digital Out of Home nie będzie rozwijał się zgodnie z założeniami,
- zainteresowanie nowymi produktami i usługami multimedialnymi oferowanymi przez telefonię mobilną media cyfrowe (VoD, stream) nie okaże się mniejsze od prognozowanego,
- wielkość społeczności gromadzących się wokół kanałów tematycznych osiągnie zakładany poziom.

W przypadku wystąpienia któregokolwiek z wyżej wymienionych czynników, mogących mieć negatywny wpływ na wyniki finansowe osiągnięte przez Spółkę oraz jej wartość rynkową, Zarząd 4fun Media S.A. zmodyfikuje odpowiednio strategię rozwoju w taki sposób, aby założone cele zostały osiągnięte i dokona niezbędnej korekty przyjętych założeń w taki sposób, który zapewni realizację zakładanych celów strategicznych.

Ryzyko związane z odejściem wykwalifikowanych pracowników

Część działań operacyjnych w ramach Grupy Kapitałowej 4fun Media S.A. wykonywanych jest przez osoby, których nagłe odejście lub przymusowa absencja mogłoby utrudnić lub uniemożliwić zrealizowanie założonych celów strategicznych.

Dotyczy to w szczególności:

- kadry zarządzającej - sukces jest w znacznej mierze uzależniony od pracy osób zajmujących stanowiska kierownicze w organizacji. Ich odejście mogłoby negatywnie wpłynąć na osiągnięte przychody, zawartość programową, jakość oferowanych usług i w konsekwencji na wynik finansowy,
- wykwalifikowanych osób dedykowanych do obsługi systemu emisyjnego. System emisyjny jest tworzony i obsługiwany przez określony zespół osób. W przypadku np. nagłej choroby, wypadku lub innych nieprzewidzianych zdarzeń dotyczących wszystkich tych osób, przeszkolenie nowego zespołu w stopniu gwarantującym skuteczne zarządzanie systemem i zapewniającym usługę na dotychczasowym poziomie trwałoby około miesiąca.

Zdaniem Zarządu, ilość pracowników potrafiących obsługiwać i zarządzać systemem jest wystarczająca, aby zminimalizować ryzyko nagłych i nieprzewidzianych braków kadrowych. Na bieżąco prowadzone są szkolenia kadry, która byłaby gotowa, w razie takiej konieczności do skutecznego zastąpienia obecnych specjalistów. Niezależnie, Emitent realizuje długoterminową politykę zarządzania kadrą na kluczowych z punktu widzenia działalności operacyjnej stanowiskach oraz systematycznego podnoszenia jej kwalifikacji zawodowych. Jest ona ukierunkowana na indywidualny rozwój poszczególnych pracowników oraz utrzymywania odpowiedniej motywacji, która minimalizuje ryzyko ich odejścia ze Spółki.

Ryzyka techniczne związane z działalnością 4fun Media S.A.

Ryzyko energetyczne

Istnieje ryzyko czasowego braku dopływu energii elektrycznej. Stały dostęp do energii elektrycznej jest niezbędny do działania systemu emisyjnego. Serwerownia w Radiowo-Telewizyjne Centrum Nadawczym Raszyn firmy Emitel, w której znajdują się kluczowe elementy systemu emisyjnego niweluje to ryzyko niemal do zera. Centrum to zabezpieczone jest przed utratą energii zarówno poprzez dedykowane łącza elektryczne, jak i specjalne umowy z dostawcami energii zapewniające ciągłość dostaw.

Mniej istotne elementy infrastruktury, nie wpływające bezpośrednio na emisję znajdują się w serwerowni w budynku będącym siedzibą Grupy. Ta serwerownia posiada dedykowane łącza elektryczne. W przypadku awarii polegającej na braku dopływu energii elektrycznej, system podtrzymywany będzie przez zasilanie awaryjne przez 30 minut. Jest to czas wystarczający do bezpiecznego wyłączenia urządzeń, które nastąpi w sposób automatyczny. Budynek, w którym znajduje się zaplecze techniczne Grupy nie posiada dodatkowego źródła prądu ani generatora. Do tej pory nie nastąpiły dłuższe przerwy w dopływie prądu.

Ryzyko związane z awarią telewizyjnego systemu emisyjnego

Najpoważniejsze zagrożenia w obszarze systemu emisyjnego dotyczą awarii następujących elementów:

Awarie serwerów emisyjnych – system emisyjny funkcjonuje na dedykowanych serwerach. Cały czas dostępny jest jeden serwer dodatkowy mogący zastąpić dowolny uszkodzony serwer emisyjny. W przypadku awarii takiego serwera czas przełączenia sygnału na serwer zapasowy nie przekracza 1 godziny. W tym czasie emisja cechuje się ograniczoną funkcjonalnością co może skutkować gorszą jakością emisji, brakiem warstwy interaktywnej, brakiem możliwości głosowania lub całkowitym brakiem sygnału wideo zależnie od rodzaju uszkodzenia.

Awarie serwerów bazodanowych lub aplikacyjnych – te serwery są całkowicie redundantne i awaria jednego nich powoduje automatyczne przełączenie ruchu na drugi działający serwer.

Awaria macierzy emisyjnej – również te elementy infrastruktury są zabezpieczone redundancją. Przez cały czas działają dwie instancje macierzy (każda w trybie RAID5). Awaria jednej z nich nie wpłynie na ciągłość emisji.

Aby zminimalizować skutki ewentualnej awarii, Spółka posiada również zarchiwizowane kopie całego oprogramowania serwerowego oraz bazy danych. Jeśli awaria dotyczy wszystkich instancji baz danych, utratą informacji zagrożone są dane wytworzone w ciągu maksymalnie jednego dnia roboczego. Naprawa awarii bazy danych, niezależnie od jej zakresu, trwa do 2 godzin. Dodatkowo Spółka dysponuje zapasowymi macierzami dyskowymi, na których przechowywane są wszystkie materiały emisyjne i dane przetwarzane przez bazę danych. W przypadku awarii dane te umieszczone są na dwóch niezależnych urządzeniach, z których każde działa w RAID10 (tryb pracy macierzy) co oznacza, że dane na każdym urządzeniu są dodatkowo zabezpieczone przed awariami sprzętowymi.

Ryzyko związane z uzależnieniem od łączy internetowych

Istnieje ryzyko awarii łącza internetowego. Awaria łącza może wstrzymać otrzymywanie wiadomości SMS, aż do wznowienia pracy łącza. Nie ma to jednak wpływu na samą emisję. Spółka ocenia ryzyko ich wystąpienia w przyszłości jako mało znaczące. Zaistnienie zdarzeń opisanych powyżej jako ryzyka techniczne może co prawda doprowadzić do krótkookresowych problemów z nadawaniem sygnału telewizyjnego, jednakże w ocenie Spółki i na bazie posiadanych procedur zabezpieczających, ich ewentualne wystąpienie nie powinno mieć znaczącego wpływu na wyniki finansowe.

Ryzyko nieodnowienia bądź utraty koncesji

Obowiązujące regulacje prawne, w szczególności Ustawa o Radiofonii i Telewizji nie gwarantują Spółce ponownego udzielenia koncesji po upływie terminu, na jaki została udzielona. W związku z powyższym nie można zagwarantować, iż przyznane zostaną nowe koncesje. Nie można zagwarantować również, iż w przypadku uzyskania nowej koncesji zawierać ona będzie warunki analogiczne do posiadanych obecnie, oraz że nie zostaną nałożone na Spółkę dodatkowe ograniczenia.

Jednocześnie, zgodnie z obowiązującymi regulacjami prawnymi, koncesję cofa się przed upływem okresu, na jaki została wydana w następujących przypadkach:

- wydano prawomocne orzeczenie zakazujące nadawcy wykonywania działalności gospodarczej objętej koncesją;
- nadawca rażąco narusza warunki określone w ustawie lub w koncesji;
- działalność objęta koncesją jest wykonywana w sposób sprzeczny z ustawą lub z warunkami określonymi w koncesji a nadawca, pomimo wezwania Przewodniczącego KRRiT, w wyznaczonym terminie nie usunął stanu faktycznego lub prawnego niezgodnego z warunkami określonymi w koncesji lub w ustawie;
- nadawca, pomimo wezwania Przewodniczącego KRRiT, nie rozpoczął rozpowszechniania programu w terminie ustalonym w koncesji lub trwale zaprzestał wykonywania rozpowszechniania programu za pomocą wszystkich lub niektórych stacji nadawczych – chyba, że nadawca wykaże, że opóźnienie rozpoczęcia rozpowszechniania programu lub zaprzestanie rozpowszechniania programu, zostały spowodowane okolicznościami od niego niezależnymi. Za trwałe zaprzestanie rozpowszechniania programu uważa się fakt nierozpowszechniania programu przez okres trzech, kolejno następujących po sobie, miesięcy.

Koncesja może również zostać cofnięta, jeżeli:

- rozpowszechnianie programu powoduje zagrożenie interesów kultury narodowej, bezpieczeństwa i obronności państwa lub narusza normy dobrego obyczaju;
- nastąpi ogłoszenie upadłości nadawcy;
- rozpowszechnianie programu powoduje osiągnięcie przez nadawcę pozycji dominującej w dziedzinie środków masowego przekazu na danym rynku właściwym w rozumieniu przepisów Ustawy o Ochronie Konkurencji i Konsumentów;
- nastąpi przejście bezpośredniej lub pośredniej kontroli nad działalnością nadawcy przez inną osobę.

Cofnięcie koncesji posiadanych przez Spółkę może mieć istotny negatywny wpływ na prowadzoną działalność, sytuację finansową, wyniki z działalności operacyjnej oraz przepływy pieniężne. Cofnięcie którejkolwiek z posiadanych koncesji, uniemożliwi dalsze prowadzenie działalności objętej koncesjonowaniem.

Ryzyko związane z wygaśnięciem lub rozwiązaniem umów z kluczowymi operatorami sieci kablowych i platform cyfrowych

Na podstawie stosownych umów licencyjnych, kanały telewizyjne 4fun Media S.A. dystrybuowane są w największych sieciach kablowych i platformach cyfrowych w kraju, takich jak, Vectra, Multimedia, UPC, nc+, Polsat Cyfrowy, Platforma TP SA, Toya, Inea. Umieszczenie w ofercie programowej wyżej wymienionych operatorów, gwarantuje Spółce dotarcie do największej z możliwych rzeszy odbiorców, zwiększanie oglądalności kanałów, a tym samym rosnącego zainteresowania ze strony reklamodawców. Przekłada się to na zwiększone wpływy reklamowe oraz umożliwia firmie stabilny rozwój. Rozwiązanie umów, na podstawie których odbywa się reemisja kanałów 4fun Media S.A., w następstwie ich wypowiedzenia lub nie przedłużenia okresu ich obowiązywania na dalsze okresy, może mieć istotny negatywny wpływ na prowadzoną działalność, sytuację finansową, wyniki z działalności operacyjnej oraz przepływy pieniężne 4fun Media S.A.

Czynniki ryzyka związane z otoczeniem, w jakim Grupa Kapitałowa 4fun Media S.A. prowadzi działalność

Ryzyko związane z czynnikami ekonomicznymi i politycznymi w Polsce

Na wysokość generowanych przychodów przez Grupę Kapitałową 4fun Media S.A., podobnie jak na inne podmioty prowadzące działalność gospodarczą na terenie Rzeczypospolitej Polskiej, mogą mieć wpływ takie czynniki jak: poziom PKB i zamożności społeczeństwa, inflacja, podatki, zmiany ustawodawstwa, stopy procentowe, kursy walut. Niekorzystny trend kształtowania się tych czynników gospodarczych może negatywnie wpływać na działalność Spółki, w tym na poziom przychodów uzyskiwanych z reklam oraz z innych źródeł poprzez pogorszenie ogólnych warunków rynkowych prowadzenia działalności gospodarczej. Emitent na bieżąco obserwuje zmiany otoczenia makroekonomicznego starając się, w razie wystąpienia takiej konieczności, wprowadzać stosowne modyfikacje do realizowanej strategii rozwoju.

Ryzyko wzrostu konkurencji

Wielkość przychodów reklamowych Grupy Kapitałowej 4fun Media S.A. zależy w dużym stopniu od dalszego rozwoju rynku tematycznych stacji telewizyjnych. Dynamiczny rozwój konkurencji na tym rynku, owocujący powstawaniem nowych stacji telewizyjnych może doprowadzić do zmniejszenia budżetów przeznaczonych na każdą stację (rozdrobienie budżetów). Agresywna polityka cenowa innych stacji telewizyjnych, w szczególności dużych graczy na rynku, może zmniejszyć ilość globalnych budżetów przeznaczonych na stacje tematyczne.

Ryzyko związane ze spadkiem wydatków na reklamy telewizyjne

Grupa Kapitałowa 4fun Media S.A. jest wystawiona, podobnie jak podmioty konkurujące z nią na rynku mediów, na ryzyko związane z ogólną sytuacją makroekonomiczną kraju i poszczególnych podmiotów gospodarczych, co przekłada się wprost proporcjonalnie na wysokość globalnych budżetów reklamowych całego rynku reklamowego. Wysokość przychodów reklamowych Spółki może zależeć także od przesunięć budżetów pomiędzy poszczególnymi sektorami rynku reklamowego. Nie należy wykluczyć wzrostu atrakcyjności reklamowej mediów drukowanych, Internetu, radia czy reklam zewnętrznych, co może skutkować ulokowaniem w nich większej niż do tej pory części budżetów reklamowych. Emitent dostrzega ryzyko spadku wydatków na reklamy telewizyjne w skali całego rynku, choć w 2015 roku rynek ten znajdował się w stabilnym trendzie wzrostowym. Według wszelkich, niezależnych badań, trend ten zostanie utrzymany także w 2016 roku. Warto też zaznaczyć, iż reklamy w telewizjach tematycznych rosną jeszcze dynamiczniej niż cały rynek telewizyjny, ponieważ za ich pośrednictwem reklamodawca ma szansę dotarcia z przekazem do precyzyjnie określonej grupy docelowej.

Ryzyko związane z zawieraniem przez konkurencję umów o wyłączność

Umowy o wyłączność zawierane pomiędzy reklamodawcami i innymi mediami - wykluczające z definicji możliwość reklamy w mediach konkurencyjnych. Może mieć to oczywisty negatywny wpływ na wyniki finansowe osiągnięte przez Grupę Kapitałową 4fun Media S.A. Na dzień dzisiejszy Spółka nie dostrzega realnego ryzyka zaistnienia takiej sytuacji, ponieważ zawieranie umów tego typu nie jest zjawiskiem powszechnie występującym na tym rynku.

Ryzyko wpływu regulacji prawnych dotyczących rozpowszechniania programów telewizyjnych na strukturę nadawanych przez Emitenta programów telewizyjnych oraz emitowanych reklam

Działalność nadawcza Grupy Kapitałowej 4fun Media S.A. podlega regulacjom prawnym dotyczącym, m.in. struktury programów telewizyjnych rozpowszechnianych przez Spółkę oraz treści i czasu nadawanych reklam. Wynikają one z przepisów Ustawy o Radiofonii i Telewizji, aktów wykonawczych wydanych na jej podstawie oraz ze szczegółowych warunków określonych w nadanych koncesjach. W szczególności postanowienia Ustawy o Radiofonii i Telewizji wymagają, aby określony procent nadawanych audycji stanowiły audycje wyprodukowane pierwotnie w języku polskim oraz audycje europejskie. Nie można wykluczyć, że w przyszłości przepisy te nie ulegną zaostrzeniu, co spowoduje wprowadzenie surowszych przepisów prawa polskiego i regulacji, w tym również dalszych zmian mających na celu dostosowanie polskich rozwiązań prawnych do wymogów Unii Europejskiej. W przypadku, gdy okaże się, iż Spółka rażąco naruszyła warunki określone we wskazanych powyżej regulacjach lub w posiadanych przez nią koncesjach bądź działalność objęta koncesją jest przez 4fun Media S.A. wykonywana w sposób sprzeczny z Ustawą o Radiofonii i Telewizji oraz postanowieniami koncesji, a naruszenia takie nie zostały usunięte w wyznaczonym czasie, koncesja posiadana przez Spółkę może zostać cofnięta. Cofnięcie posiadanej koncesji uniemożliwi 4fun Media S.A. dalsze prowadzenie działalności objętej koncesjonowaniem. Może mieć to istotny negatywny wpływ na prowadzoną działalność, jego sytuację finansową, wyniki z działalności operacyjnej oraz osiągnięty poziom przychodów i zysków przez 4fun Media S.A.

2.5 Wskazanie czynników, które w ocenie Emitenta będą miały wpływ na osiągnięte przez niego wyniki w perspektywie co najmniej jednego kwartału

Szczegółowy opis perspektyw dalszego rozwoju Spółki zostały opisane w pkt 2.1.

2.6 Informacja dotycząca sezonowości i cykliczności działalności Spółki w prezentowanym okresie

Zarząd 4fun Media S.A. stara się minimalizować skutki, charakterystyczne dla całego rynku telewizyjnego, zjawiska sezonowości. W związku z obniżeniem przez reklamodawców wydatków reklamowych w I i III kwartale roku, skutkuje to zwykle niższym poziomem przychodów generowanych z emisji reklam niż kwartał II i IV.

2.7 Stanowisko Zarządu odnośnie możliwości zrealizowania wcześniej publikowanych prognoz wyników

Zarząd 4fun Media S.A. nie publikował prognozy dotyczącej wyniku jednostkowego ani skonsolidowanego za 2016 rok.

2.8 Inne informacje, które zdaniem Emitenta są istotne dla oceny jego sytuacji kadrowej, majątkowej finansowej, wyniku finansowego i ich zmian, oraz informacje, które są istotne dla oceny możliwości realizacji zobowiązań przez Emitenta

Istotne informacje dotyczące działalności Spółki w raportowanym okresie, w tym te omawiające wyniki finansowe oraz pozostałe, mogące mieć wpływ na działalność 4fun Media S.A. i możliwości realizacji zobowiązań, zostały zaprezentowane w komentarzu Zarządu w pkt 2.1.

3. SKRÓCONE ŚRÓDROCZNE SKONSOLIDOWANE SPRAWOZDANIE FINANSOWE GRUPY KAPITAŁOWEJ 4FUN MEDIA S.A. ZA OKRES 6 MIESIĘCY ZAKOŃCZONYCH 30 CZERWCA 2016 ROKU

3.1 Zasady rachunkowości przyjęte przy sporządzaniu raportu

Podstawa sporządzenia sprawozdania finansowego

Niniejsze skrócone skonsolidowane sprawozdanie finansowe zostało przygotowane przy zastosowaniu zasad rachunkowości, zgodnie z Międzynarodowymi Standardami Rachunkowości i Międzynarodowymi Standardami Sprawozdawczości Finansowej zatwierdzonymi przez Unię Europejską oraz zgodnie z MSR 34 – Śródroczna sprawozdawczość finansowa.

Prezentowane skrócone sprawozdanie zawiera dane skonsolidowane metodą pełną dla Grupy Kapitałowej 4fun Media S.A., w skład której wchodzi 4fun Media S.A., Program Sp. z o.o., Bridge2fun Sp. z o.o., Screen Network S.A.

Półroczne skrócone sprawozdanie finansowe Grupy Kapitałowej za I półrocze 2016 roku sporządzono przy założeniu kontynuacji działalności gospodarczej w dającej się przewidzieć przyszłości wszystkich podmiotów wchodzących w skład Grupy Kapitałowej.

Zasady rachunkowości zastosowane przy sporządzaniu śródrocznego skróconego skonsolidowanego sprawozdania finansowego za okres zakończony 30 czerwca 2016 roku, są spójne z zasadami zastosowanymi przy sporządzaniu skonsolidowanego sprawozdania finansowego za rok zakończony 31 grudnia 2015 roku.

Okresy, za które prezentowane jest skonsolidowane oraz jednostkowe sprawozdanie finansowe oraz porównywalne dane finansowe:

Dane bilansowe przedstawione w skonsolidowanym sprawozdaniu finansowym na dzień 30 czerwca 2016 roku zaprezentowane zostały w odniesieniu do dnia bilansowego 31 grudnia 2015 roku.

Dane zawarte w skonsolidowanym sprawozdaniu z zysków lub strat oraz innych całkowitych dochodów obejmujące okres od 1 stycznia do 30 czerwca 2016 roku zostały zaprezentowane w odniesieniu do danych porównywalnych za okres od 1 stycznia do 30 czerwca 2015 roku.

Dane zawarte w zestawieniu zmian w skonsolidowanym kapitale własnym zawierające informacje o zmianach poszczególnych pozycji kapitału własnego za okres od 1 stycznia do 30 czerwca 2016 roku zostały zaprezentowane w odniesieniu do danych porównywalnych za okres od 1 stycznia do 30 czerwca 2015 roku.

Dane zawarte w skonsolidowanym sprawozdaniu z przepływów pieniężnych obejmujące okres od 1 stycznia do 30 czerwca 2016 roku zostały zaprezentowane w odniesieniu do danych porównywalnych za okres od 1 stycznia do 30 czerwca 2015 roku.

3.2 Skrócone skonsolidowane sprawozdanie finansowe z zysków lub strat i innych całkowitych dochodów

	Nota	01.01.2016 30.06.2016	01.01.2015 30.06.2015
Działalność kontynuowana			
Przychody ze sprzedaży	1,2	17 982 589,42	9 568 655,93
Koszt własny sprzedaży	3	13 712 445,17	6 632 778,21
Zysk (strata) brutto na sprzedaży		4 270 144,25	2 935 877,72
Koszty sprzedaży	3	1 270 512,73	545 779,17
Koszty ogólnego zarządu	3	1 993 398,15	1 026 200,44
Pozostałe przychody operacyjne	4	34 425,53	3 792,11
Pozostałe koszty operacyjne		4 181,94	90 807,57
Zysk (strata) na działalności operacyjnej		1 036 476,96	1 276 882,65
Przychody (koszty) finansowe - netto	5	-20 382,88	171 618,30
Zysk (strata) przed opodatkowaniem		1 016 094,08	1 448 500,95
Podatek dochodowy	6	272 122,90	297 488,21
Zysk (strata) netto		743 971,18	1 151 012,74
przypadający na:			
Akcjonariuszom podmiotu dominującego		816 271,34	1 151 012,74
Udziały niekontrolujące		-72 300,16	0,00
Zysk (strata) na jedną akcję			
Podstawowy	7	0,20	0,29
Rozwodniony	7	0,20	0,29
Sprawozdanie z całkowitych dochodów			
Całkowite dochody przypadające na:		743 971,18	1 151 012,74
- Akcjonariuszy podmiotu dominującego		816 271,34	1 151 012,74
- Udziały niekontrolujące		-72 300,16	0,00
Inne całkowite dochody		0,00	0,00
Całkowite dochody razem		743 971,18	1 151 012,74

3.3 Skrócone skonsolidowane sprawozdanie z sytuacji finansowej

	Nota	30.06.2016	31.12.2015
Aktywa trwałe			
Rzeczowe aktywa trwałe	8	5 881 408,88	6 328 503,51
Wartości firmy	9	16 308 260,95	16 308 260,95
Inne wartości niematerialne	10	5 454 784,27	6 469 534,70
Nakłady na wartości niematerialne i środki trwałe		960 637,05	601 473,87
Należności długoterminowe		0,00	0,00
Inwestycje w jednostkach powiązanych		15 017,00	46 517,00
Aktywa z tytułu odroczonego podatku dochodowego		970 443,34	941 849,81
		29 590 551,49	30 696 139,84
Aktywa obrotowe			
Należności handlowe	11	9 797 791,93	7 890 479,30
Pozostałe należności	11	480 408,96	234 656,76
Należności z tytułu podatku dochodowego		44 962,14	14 918,14
Pożyczki udzielone	12	31 662,46	237 887,40
Rozliczenia międzyokresowe	13	454 937,86	567 140,48
Środki pieniężne i ich ekwiwalenty		3 060 785,07	1 768 573,81
		13 870 548,42	10 713 655,89
Aktywa razem		43 461 099,91	41 409 795,73

		30.06.2016	31.12.2015
Kapitał własny			
Kapitał podstawowy	14	4 063 500,00	4 063 500,00
Akcje własne		-865 902,74	-865 902,74
Pozostałe kapitały		27 846 327,45	31 057 168,83
Zyski zatrzymane		-2 070 370,97	-5 826 131,19
Kapitały przypadające akcjonariuszom podmiotu dominującego		28 973 553,74	28 428 634,90
Udziały akcjonariuszy mniejszościowych	15	122 581,81	-448 076,42
		29 096 135,55	27 980 558,48
Zobowiązania długoterminowe			
Pozostałe zobowiązania długoterminowe		0,00	1 418 090,76
Zobowiązania z tytułu leasingu finansowego		0,00	19 534,82
Zobowiązania z tytułu odroczonego podatku dochodowego		1 168 249,56	990 332,13
		1 168 249,56	2 427 957,71
Zobowiązania krótkoterminowe			
Zobowiązania handlowe		8 795 543,80	7 330 179,35
Zobowiązania z tytułu wynagrodzeń		161 685,00	96 088,27
Zobowiązanie z tytułu podatku dochodowego		5 378,00	11 267,00
Zobowiązania krótkoterminowe z tytułu leasingu finansowego		54 050,71	54 050,71
Krótkoterminowe pożyczki i kredyty		378 319,77	524 517,83
Pozostałe zobowiązania		200 312,74	793 629,16
Rozliczenia międzyokresowe		3 601 424,78	2 191 547,22
		13 196 714,80	11 001 279,54
Pasywa razem		43 461 099,91	41 409 795,73

3.4 Skrócone skonsolidowane sprawozdanie z przepływów pieniężnych

	01.01.2016 30.06.2016	01.01.2015 30.06.2015
Przepływy pieniężne z działalności operacyjnej		
Zysk netto	743 971,18	1 151 012,74
Korekty:	2 849 268,77	-757 824,58
Podatek dochodowy	272 122,90	297 488,21
Amortyzacja	1 936 070,23	990 655,65
Koszty/przychody z tytułu odsetek	5 330,64	-186 763,87
Zysk/strata z działalności inwestycyjnej	-42 521,00	23 904,78
Zmiana stanu należności handlowych oraz pozostałych należności	-2 322 839,95	1 247 140,70
Zmiana stanu zobowiązań handlowych oraz pozostałych zobowiązań	1 479 025,78	-4 736 225,66
Zmiana stanu rozliczeń międzyokresowych i rezerw krótkoterminowych	1 522 080,17	1 605 975,61
Wpływy pieniężne z działalności operacyjnej	3 593 239,95	393 188,16
Podatek dochodowy zapłacony/zwrócony	-158 732,00	554 019,00
Przepływy pieniężne netto z działalności operacyjnej	3 434 507,95	947 207,16
Przepływy środków pieniężnych z działalności inwestycyjnej		
Wpływy ze sprzedaży majątku trwałego	32 521,00	243,90
Zwrot udzielonych pożyczek	200 000,00	216 000,00
Zbycie aktywów finansowych	50 000,00	0,00
Wydatki na zakup majątku trwałego	-833 388,35	-1 551 849,23
Wydatki na aktywa finansowe - udziały	-1 426 590,76	0,00
Pożyczki udzielone	-10 000,00	-575 000,00
Odsetki otrzymane	22 421,92	2 651,18
Przepływy pieniężne netto z działalności inwestycyjnej	-1 965 036,19	-1 907 954,15
Przepływy środków pieniężnych z działalności finansowej		
Pożyczki- spłata	-106 464,36	0,00
Spłata zobowiązań z tytułu leasingu finansowego	-19 534,82	0,00
Spłata odsetek z tytułu leasingu finansowego	-1 942,08	0,00
Odsetki	-49 319,24	-9 486,03
Przepływy pieniężne netto z działalności finansowej	-177 260,50	-9 486,03

Zmiana netto środków pieniężnych i ich ekwiwalentów	1 292 211,26	-970 233,02
Saldo otwarcia środków pieniężnych i ich ekwiwalentów	1 768 573,81	2 548 446,24
Bilansowa zmiana stanu środków pieniężnych	1 292 211,26	-970 233,02
Saldo zamknięcia środków pieniężnych i ich ekwiwalentów	3 060 785,07	1 578 213,22

3.5 Skrócone skonsolidowane sprawozdanie ze zmian w kapitale własnym

	Kapitał zakładowy	Akcje własne	Pozostałe kapitały	Zyski zatrzymane	Kapitał własny ogółem	Kapitał akcjonariuszy mniejszościo- wych	Razem kapitały własne
Kapitał własny na dzień 01.01.2016	4 063 500,00	-865 902,74	31 057 168,83	-5 826 131,19	28 428 634,90	-448 076,42	27 980 558,48
Emisja akcji	0,00	0,00	0,00	-271 352,50	-271 352,50	642 958,39	371 605,89
Podział zysku netto	0,00	0,00	-3 210 841,38	3 210 841,38	0,00	0,00	0,00
Suma dochodów całkowitych	0,00	0,00	0,00	816 271,34	816 271,34	-72 300,16	743 971,18
Kapitał własny na dzień 30.06.2016	4 063 500,00	-865 902,74	27 846 327,45	-2 070 370,97	28 973 553,74	122 581,81	29 096 135,55
Kapitał własny na dzień 01.01.2015	4 063 500,00	-865 902,74	32 618 004,45	-8 522 610,51	27 292 991,20	0,00	27 292 991,20
Podział zysku netto	0,00	0,00	88 852,72	-88 852,72	0,00	0,00	0,00
Suma dochodów całkowitych	0,00	0,00	0,00	1 151 012,74	1 151 012,74	0,00	1 151 012,74
Kapitał własny na dzień 30.06.2015	4 063 500,00	-865 902,74	32 706 857,17	-7 460 450,49	28 444 003,94	0,00	28 444 003,94

3.6 Informacja dodatkowa do śródrocznego skróconego skonsolidowanego sprawozdania finansowego

1. Segmenty działalności

Grupa wyróżnia segment operacyjny, gdy stanowi on część składową jednostki:

- a) która angażuje się w działalność gospodarczą, w związku z którą może uzyskiwać przychody i ponosić koszty (w tym przychody i koszty związane z transakcjami z innymi częściami składowymi tej samej jednostki),
- b) której wyniki działalności są regularnie przeglądane przez Zarząd oraz wykorzystywane przy decydowaniu o alokacji zasobów do segmentu i przy ocenie wyników działalności segmentu, a także
- c) w przypadku której są dostępne oddzielne informacje finansowe.

Identyfikowalne segmenty operacyjne łączone są w jeden segment, gdy posiadają podobną charakterystykę ekonomiczną, w szczególności mają podobny charakter sprzedawanych produktów i usług, klientów, sposobów dystrybucji i obowiązujących regulacji.

Na podstawie powyższych kryteriów Grupa wyróżniła następujące podstawowe segmenty działalności operacyjnej:

- nadawanie i produkcja telewizyjna,
- dystrybucja kanałów tematycznych,
- działalność agencji reklamowych,
- reklama zewnętrzna.

Segment nadawania i produkcji telewizyjnej obejmuje produkcję i emisję programów w ramach poszczególnych kanałów telewizyjnych nadawanych przez Grupę. Przychody tego segmentu dotyczą głównie przychodów z emisji reklam oraz usług interaktywnych.

Segment dystrybucji kanałów tematycznych obejmuje usługi związane z dystrybucją tematycznych kanałów telewizyjnych, badaniem rynku telewizji płatnych, działalnością marketingową i promocyjną na rzecz klientów. Przychody segmentu dotyczą głównie opłat pobieranych od nadawców kanałów tematycznych.

Segment działalności agencji reklamowych obejmuje usługi związane z tworzeniem koncepcji oraz realizacją kampanii reklamowych na rzecz klientów.

Segment reklamy zewnętrznej obejmuje usługi związane z emisją reklam na nośnikach Digital Out of Home. Przychody segmentu dotyczą głównie opłat pobieranych od reklamodawców.

Poniżej zostały zaprezentowane podstawowe dane finansowe dla każdego z segmentów działalności Grupy.

	01.01.2016	01.01.2015
	30.06.2016	30.06.2015
Przychody segmentu		
Nadawanie i produkcja telewizyjna	11 475 103,39	9 176 012,00
Dystrybucja	353 260,62	430 065,93
Działalność agencji reklamowych	1 537 917,80	0,00
Reklama zewnętrzna	4 891 467,89	0,00
Wyłączenia przychodów między segmentami	-275 160,28	-37 422,00
Razem	17 982 589,42	9 568 655,93

Koszty operacyjne

Nadawanie i produkcja telewizyjna	10 499 989,79	7 931 317,78
Dystrybucja	277 834,39	310 862,04
Działalność agencji reklamowych	1 340 287,10	0,00
Reklama zewnętrzna	5 133 405,05	0,00
Wyłączenia	-275 160,28	-37 422,00
Razem	16 976 356,05	8 204 757,82

Amortyzacja

Nadawanie i produkcja telewizyjna	1 205 037,65	989 313,37
Dystrybucja	1 094,61	1 342,28
Działalność agencji reklamowych	7 024,89	0,00
Reklama zewnętrzna	722 913,08	0,00
Razem	1 936 070,23	990 655,65

EBITDA

Nadawanie i produkcja telewizyjna	2 213 441,40	2 150 314,60
Dystrybucja	76 521,16	117 223,70
Działalność agencji reklamowych	204 637,40	0,00
Reklama zewnętrzna	477 947,23	0,00
Wyłączenia	0,00	0,00
Razem	2 972 547,19	2 267 538,30

2. Przychody ze sprzedaży

Struktura rzeczowa przychodów ze sprzedaży przedstawia się następująco:

	01.01.2016 30.06.2016	01.01.2015 30.06.2015
1. Przychody netto ze sprzedaży produktów	0,00	0,00
2. Przychody netto ze sprzedaży usług	17 623 337,42	9 568 655,93
- Reklama	10 307 005,52	8 836 386,97
- Usługi Interaktywne	44 658,02	152 233,03
- Usługi Dystrybucyjne	344 572,84	392 643,93
- Działalność agencji reklamowych	1 537 917,80	0,00
- Reklama zewnętrzna	4 405 018,39	0,00
- Pozostałe	984 164,85	187 392,00
3. Przychody ze sprzedaży towarów	359 252,00	0,00
4. Przychody ze sprzedaży materiałów	0,00	0,00
Przychody netto ze sprzedaży razem	17 982 589,42	9 568 655,93

Struktura terytorialna przychodów ze sprzedaży przedstawia się następująco:

	01.01.2016 30.06.2016	01.01.2015 30.06.2015
1. Przychody netto ze sprzedaży produktów	0,00	0,00
2. Przychody netto ze sprzedaży usług	17 623 337,42	9 568 655,93
- Kraj	17 181 752,16	9 182 243,05
- UE	441 585,26	386 412,88
- poza UE	0,00	0,00
3. Przychody ze sprzedaży towarów	359 252,00	0,00
4. Przychody ze sprzedaży materiałów	0,00	0,00
Przychody netto ze sprzedaży razem	17 982 589,42	9 568 655,93

3. Koszty według rodzaju

	01.01.2016 30.06.2016	01.01.2015 30.06.2015
Amortyzacja	1 936 070,23	990 655,65
Materiały i energia	459 199,28	69 303,65
Usługi obce	11 616 119,63	5 427 766,90
Podatki i opłaty	425 376,87	368 112,90
Wynagrodzenia	1 279 181,82	429 925,16
Świadczenia na rzecz pracowników	61 837,74	45 334,36
Reprezentacja i reklama	719 715,49	815 306,58
Pozostałe koszty	243 714,31	58 352,62
Wartość sprzedanych towarów i materiałów	235 140,68	0,00
Razem koszty według rodzaju	16 976 356,05	8 204 757,82
Zmiana stanu produktów	0,00	0,00
Koszty w układzie kalkulacyjnym	16 976 356,05	8 204 757,82
z tego :		
Koszt własny sprzedaży	13 712 445,17	6 632 778,21
Koszty sprzedaży	1 270 512,73	545 779,17
Koszty ogólnego zarządu	1 993 398,15	1 026 200,44

4. Pozostałe przychody operacyjne

	01.01.2016 30.06.2016	01.01.2015 30.06.2015
Wynik na sprzedaży niefinansowych aktywów trwałych	32 521,00	0,00
Pozostałe przychody	1 904,53	3 792,11
Razem pozostałe przychody operacyjne	34 425,53	3 792,11

5. Przychody i koszty finansowe

	01.01.2016 30.06.2016	01.01.2015 30.06.2015
Zysk ze sprzedaży udziałów	10 000,00	0,00
Zyski z tytułu różnic kursowych	2 356,10	0,00
Odsetki od rachunków bankowych i lokat	396,53	881,36
Odsetki pozostałe	7 358,66	196 213,90
Razem przychody finansowe	20 111,29	197 095,26
Kredyty bankowe odsetki i opłaty	24 749,56	15 364,72
Pozostałe odsetki	13 802,53	3 534,79
Straty z tytułu różnic kursowych	0,00	6 577,45
Odsetki leasingowe	1 942,08	0,00
Razem koszty finansowe	40 494,17	25 476,96
Przychody (koszty) finansowe netto	-20 382,88	171 618,30

6. Podatek dochodowy

	01.01.2016 30.06.2016	01.01.2015 30.06.2015
Podatek bieżący	122 799,00	29 566,00
Podatek odroczony	149 323,90	267 922,21
Razem	272 122,90	297 488,21

Część bieżąca podatku dochodowego ustalona została według stawki równej 19% dla podstawy opodatkowania podatkiem dochodowym.

7. Zysk na akcję

Podstawowy zysk na akcję wylicza się jako iloraz zysku przypadającego na akcjonariuszy Jednostki Dominującej – spółki 4fun Media S.A. oraz średniej ważonej liczby akcji zwykłych w trakcie okresu, z wyłączeniem akcji zwykłych nabytych przez Spółkę i wykazywanych jako akcje własne. Spółka nie posiada potencjalnych akcji zwykłych, więc rozwodniony zysk na akcję jest równy podstawowemu zyskowi na akcję.

	01.01.2016 30.06.2016	01.01.2015 30.06.2015
Zysk przypadający na akcjonariuszy	816 271,34	1 151 012,74
Średnia ważona liczba akcji zwykłych	4 014 077	4 014 077
Podstawowy zysk na akcję (w PLN na jedną akcję)	0,20	0,29

8. Rzeczowe aktywa trwałe

	30.06.2016	31.12.2015
Środki transportu	129 428,10	150 538,06
Urządzenia	5 585 832,24	5 979 742,18
Wyposażenie i inne aktywa trwałe	166 148,54	198 223,27
Razem rzeczowe aktywa trwałe	5 881 408,88	6 328 503,51

9. Wartość firmy

Wartość firmy w kwocie 8 281 991,02 złotych dotyczy zakupu przez 4fun Media S.A. w latach 2008 i 2009 łącznie 100 % udziałów w spółce Program Sp. z o.o. oraz w kwocie 8 026 269,93 złotych zakupu pakietu kontrolnego 60% akcji spółki Screen Network S.A. 1 października 2015 roku. Późniejsze zwiększenie zaangażowania 4fun Media S.A. w akcje Screen Network S.A. nie wpływa na zmianę wartości firmy ustaloną na moment objęcia kontroli.

Wartość firmy Program 30.06.2016	8 281 991,02
Wartość firmy Screen Network SA	
Cena nabycia 60% akcji	6 945 750,00
Wartość aktywów netto Spółki Screen Network SA	-1 800 866,55
60% nabytych aktywów netto	-1 080 519,93
udziały niekontrolujące	-720 346,62
Wartość firmy 60% akcji	8 026 269,93
Wartość firmy Screen Network S.A. na 01.10.2015 i 30.06.2016	8 026 269,93

10. Wartości niematerialne

	30.06.2016	31.12.2015
Autorskie prawa majątkowe	4 985 115,88	5 984 465,68
Licencje i oprogramowanie	419 427,50	431 116,18
Pozostałe	50 240,89	53 952,84
Razem inne wartości niematerialne	5 454 784,27	6 469 534,70

11. Należności handlowe oraz pozostałe należności

	30.06.2016	31.12.2015
Należności handlowe	10 108 802,01	8 201 499,38
Odpis aktualizujący wartość należności	-311 010,08	-311 020,08
Razem należności handlowe netto	9 797 791,93	7 890 479,30

	30.06.2016	31.12.2015
Należności z tytułu podatków	280 449,62	39 399,16
Pozostałe należności od jednostek powiązanych	0,00	5 551,11
Pozostałe	199 959,34	189 706,49
Razem pozostałe należności	480 408,96	234 656,76

12. Pożyczki krótkoterminowe

	30.06.2016	31.12.2015
Pożyczki dla jednostek powiązanych	31 662,46	237 887,40
Razem udzielone pożyczki krótkoterminowe	31 662,46	237 887,40

W pozycji pożyczki dla jednostek powiązanych na dzień 30 czerwca 2016 roku wykazano pożyczkę dla spółki 4fun TV Sp. Z o.o. w kwocie 10.000 złotych oraz dla Dooh.net Sp. Z o.o. w kwocie 19.000 złotych wraz z naliczonymi odsetkami. Spółki te ze względu na nieistotność nie są konsolidowane.

13. Krótkoterminowe rozliczenia międzyokresowe

	30.06.2016	31.12.2015
VAT do rozliczenia	160 049,46	232 004,98
Ubezpieczenia	30 114,65	24 017,41
Przychody i koszty niefakturowane	132 000,00	281 197,70
Inne	132 773,75	29 920,39
Razem rozliczenia międzyokresowe	454 937,86	567 140,48

14. Kapitał podstawowy

Wszystkie wyemitowane przez podmiot dominujący akcje są akcjami zwykłymi bez żadnego uprzywilejowania co do uczestnictwa w podziale zysku. Wszystkie wyemitowane akcje zostały w całości opłacone.

	30.06.2016	31.12.2015
Kapitał akcyjny wyemitowany i zapłacony:		
Liczba akcji	4 063 500	4 063 500
Wartość nominalna jednej akcji	1,00	1,00
Wartość nominalna wszystkich akcji	4 063 500,00	4 063 500,00

	30.06.2016	31.12.2015
Liczba wyemitowanych akcji:		
Akcje serii A	1 956 500	1 956 500
Akcje serii B	470 000	470 000
Akcje serii C	837 000	837 000
Akcje serii D	800 000	800 000
Razem:	4 063 500,00	4 063 500,00

31.12.2015 oraz 30.06.2016

	Ilość akcji	Wartość nominalna 1 akcji	Wartość nominalna	Procent w kapitale zakładowym
Nova Group (Cyprus) Ltd	2 211 499	1,00	2 211 499	54,42%
Pozostali Akcjonariusze	1 852 001	1,00	1 852 001	45,58%
Razem	4 063 500		4 063 500	100%

15. Kapitał przypadający udziałom niekontrolującym

Wartość udziałów niekontrolujących dotyczy udziału akcjonariuszy mniejszościowych w spółce Screen Network S.A.

Cena nabycia 60% akcji Screen Network S.A. przez 4fun Media S.A.	6 945 750,00
Wartość aktywów netto Spółki Screen Network SA na dzień nabycia	-1 800 866,55
60% nabytych aktywów netto	-1 080 519,93
<hr/>	
Udziały niekontrolujące na dzień objęcia kontroli 01.10.2015	-720 346,62
<hr/>	
Zmiana udziałów niekontrolujących - nabycie 12,25% akcji	231 597,58
Wynik 2015 roku przypadający udziałom niekontrolującym	40 672,62
<hr/>	
Udziały niekontrolujące na 31.12.2015	-448 076,42
<hr/>	
Zmiana udziałów niekontrolujących - emisja akcji serii E	642 958,39
Wynik 2016 roku przypadający udziałom niekontrolującym	-72 300,16
<hr/>	
Udziały niekontrolujące na 30.06.2016	122 581,81

W dniu 22 grudnia 2015 roku Nadzwyczajne Walne Zgromadzenie Akcjonariuszy Screen Network S.A. podjęło uchwałę dotyczącą podwyższenia kapitału spółki w drodze emisji z prawem poboru akcji serii E. Do emisji przystąpili 4fun Media S.A. oraz Janusz Malinowski. Wpłaty na kapitał zostały dokonane 31 grudnia 2015 roku poprzez potrącenie należności z tytułu wpłat ze zobowiązaniami Screen Network S.A. z tytułu wiarygodności wobec tych akcjonariuszy. Akcje nowej emisji zostały przydzielone w następujący sposób:

12.386.864 sztuk akcji serii E zostało przydzielonych 4fun Media S.A.

2.185.917 sztuk akcji serii E zostało przydzielonych Januszowi Malinowskiemu.

Rejestracja podwyższenia kapitału zakładowego Screen Network S.A. została dokonana przez Krajowy Rejestr Sądowy na początku 2016 roku wobec czego zmiany udziału 4fun Media S.A. w Screen Network S.A. oraz związane z tym zmiany udziałów niekontrolujących miały swoje odzwierciedlenie w 2016 roku. W wyniku realizacji podwyższenia udział 4fun Media S.A. w kapitale Screen Network S.A. wzrósł z 72,25% do 77,41% a udziały niekontrolujące spadły z 27,75% do 22,59%

16. Zobowiązania warunkowe i rozliczenia podatkowe

Na dzień bilansowy Grupa Kapitałowa 4fun Media S.A. nie posiada zobowiązań warunkowych.

Rozliczenia podatkowe

Rozliczenia podatkowe oraz inne obszary działalności podlegające regulacjom (na przykład sprawy celne czy dewizowe) mogą być przedmiotem kontroli organów administracyjnych, które uprawnione są do nakładania wysokich kar i sankcji. Brak odniesienia do utrwalonych regulacji prawnych w Polsce powoduje występowanie w obowiązujących przepisach niejasności i niespójności. Często występujące różnice w opiniach co do interpretacji prawnej przepisów podatkowych zarówno wewnątrz organów państwowych, jak i pomiędzy organami państwowymi i przedsiębiorstwami, powodują powstawanie obszarów niepewności i konfliktów. Zjawiska te powodują, że ryzyko podatkowe w Polsce jest znacząco wyższe niż istniejące zwykle w krajach o bardziej rozwiniętym systemie podatkowym.

Rozliczenia podatkowe mogą być przedmiotem kontroli przez okres pięciu lat, począwszy od końca roku w którym nastąpiła zapłata podatku. W wyniku przeprowadzanych kontroli dotychczasowe rozliczenia podatkowe Grupy mogą zostać powiększone o dodatkowe zobowiązania podatkowe. Zdaniem Grupy na dzień sprawozdawczy utworzono odpowiednie rezerwy na rozpoznane i policzalne ryzyko podatkowe.

17. Transakcje z podmiotami powiązanymi

Należności/zobowiązania - jednostki powiązane

Rozrachunki na dzień bilansowy nie są zabezpieczone i zostaną uregulowane gotówkowo. Nie utworzono żadnych odpisów aktualizujących wartość należności wątpliwych od podmiotów powiązanych.

	30.06.2016	31.12.2015
Należności od podmiotów powiązanych		
Dooh.Net sp. z o.o.	18 423,09	21 180,60
Razem należności od podmiotów powiązanych	18 423,09	21 180,60

	30.06.2016	31.12.2015
Zobowiązania wobec podmiotów powiązanych		
Dooh.Net sp. z o.o.	73 800,00	58 250,00
Pozostałe zobowiązania wobec podmiotów powiązanych		
Janusz Malinowski	379 532,10	372 585,58
Razem zobowiązania wobec podmiotów powiązanych	453 332,10	430 835,58

Pożyczki dla podmiotów powiązanych

	30.06.2016	31.12.2015
4fun TV Sp. Z o.o.	10 167,14	0,00
Dooh.Net sp. z o.o.	21 351,66	20 877,98
Stan na koniec okresu sprawozdawczego	31 518,80	20 877,98

Transakcje sprzedaży/zakupu pomiędzy jednostkami powiązаныmi

Sprzedaż towarów, usług do podmiotów powiązanych odbywa się na podstawie standardowego cennika na warunkach stosowanych w transakcjach z nie powiązаныmi kontrahentami. Zakupy towarów odbywały się w oparciu o ceny rynkowe.

	<u>01.01.2016</u> <u>30.06.2016</u>	<u>01.01.2015</u> <u>30.06.2015</u>
Przychody ze sprzedaży towarów i usług		
Dooh.Net sp. z o.o.	14 978,12	0,00
Screen Network S.A.	0,00	201 500,00
Razem	14 978,12	201 500,00

	<u>01.01.2016</u> <u>30.06.2016</u>	<u>01.01.2015</u> <u>30.06.2015</u>
Zakupy towarów i usług		
Dooh.Net sp. z o.o.	135 000,00	0,00
Screen Network S.A.	0,00	216 500,02
Razem	135 000,00	216 500,02

4. SKRÓCONE ŚRÓDROCZNE JEDNOSTKOWE SPRAWOZDANIE FINANSOWE 4FUN MEDIA S.A. ZA OKRES 6 MIESIĘCY ZAKOŃCZONYCH 30 CZERWCA 2016 ROKU

4.1 Zasady rachunkowości przyjęte przy sporządzaniu raportu

Podstawa sporządzenia sprawozdania finansowego

Niniejsze skrócone sprawozdanie finansowe zostało przygotowane przy zastosowaniu zasad rachunkowości, zgodnie z Międzynarodowymi Standardami Rachunkowości i Międzynarodowymi Standardami Sprawozdawczości Finansowej zatwierdzonymi przez Unię Europejską oraz zgodnie z MSR 34 – Śródroczna sprawozdawczość finansowa.

Śródroczne skrócone sprawozdanie finansowe 4fun Media S.A. za I półrocze 2016 roku, sporządzono przy założeniu kontynuacji działalności gospodarczej w dającej się przewidzieć przyszłości.

Zasady rachunkowości zastosowane przy sporządzaniu śródrocznego sprawozdania finansowego za okres zakończony 30 czerwca 2016 roku, są spójne z zasadami zastosowanymi przy sporządzaniu sprawozdania finansowego za rok zakończony 31 grudnia 2015 roku.

Okresy, za które prezentowane jest jednostkowe sprawozdanie finansowe oraz porównywalne dane finansowe:

Dane bilansowe przedstawione w sprawozdaniu finansowym na dzień 30 czerwca 2016 roku zaprezentowane zostały w odniesieniu do dnia bilansowego 31 grudnia 2015 roku.

Dane zawarte w sprawozdaniu z całkowitych dochodów obejmujące okres od 1 stycznia do 30 czerwca 2016 roku zostały zaprezentowane w odniesieniu do danych porównywalnych za okres od 1 stycznia do 30 czerwca 2015 roku.

Dane zawarte w zestawieniu zmian w kapitale własnym zawierające informacje o zmianach poszczególnych pozycji kapitału własnego za okres od 1 stycznia do 30 czerwca 2016 roku zostały zaprezentowane w odniesieniu do danych porównywalnych za okres od 1 stycznia do 30 czerwca 2015 roku.

Dane zawarte w rachunku przepływów pieniężnych obejmujące okres od 1 stycznia do 30 czerwca 2016 roku zostały zaprezentowane w odniesieniu do danych porównywalnych za okres od 1 stycznia do 30 czerwca 2015 roku.

4.2 Sprawozdanie finansowe z zysków lub strat i innych całkowitych dochodów.

	Nota	01.01.2016 30.06.2016	01.01.2015 30.06.2015
Działalność kontynuowana			
Przychody ze sprzedaży	1,2	11 475 103,39	9 177 211,99
Koszt własny sprzedaży	3	8 707 449,98	6 579 829,15
Zysk (strata) brutto na sprzedaży		2 767 653,41	2 597 382,84
Koszty sprzedaży	3	746 186,80	545 667,13
Koszty ogólnego zarządu	3	1 046 353,01	864 049,70
Pozostałe przychody operacyjne	4	33 291,91	3 790,63
Pozostałe koszty operacyjne		1,76	87 483,89
Zysk (strata) na działalności operacyjnej		1 008 403,75	1 103 972,75
Przychody (koszty) finansowe - netto	5	330 048,80	481 819,69
Zysk (strata) przed opodatkowaniem		1 338 452,55	1 585 792,44
Podatek dochodowy	6	212 348,39	263 434,79
Zysk (strata) netto		1 126 104,16	1 322 357,65

Zysk (strata) na jedną akcję

Podstawowy	7	0,28	0,33
Rozwodniony	7	0,28	0,33

Sprawozdanie z całkowitych dochodów

Zysk netto		1 126 104,16	1 322 357,65
Inne całkowite dochody		0,00	0,00
Całkowite dochody razem		1 126 104,16	1 322 357,65

4.3 Skrócone sprawozdanie z sytuacji finansowej

	Nota	30.06.2016	31.12.2015
Aktywa trwałe			
Rzeczowe aktywa trwałe	8	630 063,03	660 278,20
Inne wartości niematerialne	9	5 454 784,27	6 468 884,45
Nakłady na wartości niematerialne i środki trwałe w budowie		729 706,97	285 189,00
Inwestycje w jednostkach podporządkowanych	10	19 829 470,64	17 715 203,76
Aktywa z tytułu odroczonego podatku dochodowego		814 927,65	871 980,36
		27 458 952,56	26 001 535,77
Aktywa obrotowe			
Należności handlowe	11	4 623 781,58	3 823 937,01
Pozostałe należności	11	2 435 580,29	4 577 813,75
Pożyczki udzielone	12	624 641,78	600 139,03
Rozliczenia międzyokresowe	13	266 029,03	200 102,05
Środki pieniężne i ich ekwiwalenty		2 400 990,81	893 533,78
		10 351 023,49	10 095 525,62
Aktywa razem		37 809 976,05	36 097 061,39

	Nota	30.06.2016	31.12.2015
Kapitał własny			
Kapitał podstawowy	14	4 063 500,00	4 063 500,00
Akcje własne		-865 902,74	-865 902,74
Pozostałe kapitały		26 762 764,99	29 973 606,37
Zyski zatrzymane		1 126 104,16	-3 210 841,38
		31 086 466,41	29 960 362,25
Zobowiązania długoterminowe			
Zobowiązania z tytułu odroczonego podatku dochodowego		1 140 532,46	985 236,78
Pozostałe zobowiązania długoterminowe		0,00	1 418 090,76
		1 140 532,46	2 403 327,54
Zobowiązania krótkoterminowe			
Zobowiązania handlowe		3 823 427,58	2 843 021,90
Zobowiązania z tytułu wynagrodzeń		69 808,00	58 880,15
Pozostałe zobowiązania		119 659,41	22 884,01
Pozostałe rezerwy krótkoterminowe		1 570 082,19	808 585,54
		5 582 977,18	3 733 371,60
Pasywa razem		37 809 976,05	36 097 061,39

4.4 Skrócone sprawozdanie z przepływów pieniężnych

	01.01.2016 30.06.2016	01.01.2015 30.06.2015
Przepływy pieniężne z działalności operacyjnej		
Zysk netto	1 126 104,16	1 322 357,65
Korekty:	2 094 324,52	-904 719,12
Podatek dochodowy	212 348,39	263 434,79
Amortyzacja	1 205 037,65	989 313,37
Strata/zysk na sprzedaży/likwidacji rzeczowych aktywów trwałych	-32 521,00	23 904,78
Koszty/przychody z tytułu odsetek	-50 204,69	-188 010,45
Dywidendy	-300 000,00	-305 030,46
Zmiana stanu należności handlowych oraz pozostałych należności	-724 014,43	1 301 273,42
Zmiana stanu zobowiązań	1 088 108,93	-4 556 808,03
Zmiana stanu rozliczeń międzyokresowych i rezerw krótkoterminowych	695 569,67	1 567 203,46
Wpływy pieniężne z działalności operacyjnej	3 220 428,68	417 638,53
Podatek dochodowy zapłacony/zwrócony	0,00	588 891,00
Przepływy pieniężne netto z działalności operacyjnej	3 220 428,68	1 006 529,53
Przepływy środków pieniężnych z działalności inwestycyjnej		
Wpływy ze sprzedaży majątku trwałego	32 521,00	243,90
Zwrot udzielonych pożyczek	0,00	231 000,00
Wydatki na zakup majątku trwałego	-605 240,27	-1 547 062,36
Wydatki na aktywa finansowe - udziały	- 1 426 590,76	0,00
Pożyczki udzielone	-10 000,00	-575 000,00
Odsetki otrzymane	0,00	3 292,28
Dywidendy otrzymane	300 000,00	300 000,00
Przepływy pieniężne netto z działalności inwestycyjnej	-1 709 310,03	-1 587 526,18
Przepływy środków pieniężnych z działalności finansowej		
Odsetki	-3 661,62	-9 486,03
Przepływy pieniężne netto z działalności finansowej	-3 661,62	-9 486,03
Zmiana netto środków pieniężnych i ich ekwiwalentów	1 507 457,03	-590 482,68
Saldo otwarcia środków pieniężnych i ich ekwiwalentów	893 533,78	1 488 731,44
Bilansowa zmiana stanu środków pieniężnych	1 507 457,03	-590 482,68
Saldo zamknięcia środków pieniężnych i ich ekwiwalentów	2 400 990,81	898 248,76

4.5 Skrócone sprawozdanie ze zmian w kapitale własnym

	Kapitał zakładowy	Akcje własne	Pozostałe kapitały	Zyski zatrzymane	Kapitał własny ogółem
Kapitał własny na dzień 01.01.2016	4 063 500,00	-865 902,74	29 973 606,37	-3 210 841,38	29 960 362,25
Podział zysku netto	0,00	0,00	-3 210 841,38	3 210 841,38	0,00
Suma dochodów całkowitych	0,00	0,00	0,00	1 126 104,16	1 126 104,16
Kapitał własny na dzień 30.06.2016	4 063 500,00	-865 902,74	26 762 764,99	1 126 104,16	31 086 466,41
Kapitał własny na dzień 01.01.2015	4 063 500,00	-865 902,74	29 973 606,37	-6 248 358,76	26 922 844,87
Suma dochodów całkowitych	0,00	0,00	0,00	1 322 357,65	1 322 357,65
Kapitał własny na dzień 30.06.2015	4 063 500,00	-865 902,74	29 973 606,37	-4 926 001,11	28 245 202,52

4.6 Informacja dodatkowa do śródrocznego jednostkowego sprawozdania finansowego

1. Segmenty działalności

W Spółce występuje wyłącznie jeden segment działalności operacyjnej:

- nadawanie i produkcja telewizyjna

2. Przychody ze sprzedaży

Struktura rzeczowa przychodów ze sprzedaży przedstawia się następująco:

	01.01.2016 30.06.2016	01.01.2015 30.06.2015
1. Przychody netto ze sprzedaży produktów	0,00	0,00
2. Przychody netto ze sprzedaży usług	11 475 103,39	9 177 211,99
- Reklama	10 307 005,52	8 836 386,97
- Usługi Interaktywne	44 658,02	152 233,03
- Usługi Dystrybucyjne	0,00	0,00
- Usługi Produkcyjne	0,00	8 000,00
- Pozostałe	1 123 439,85	180 591,99
3. Przychody ze sprzedaży towarów	0,00	0,00
4. Przychody ze sprzedaży materiałów	0,00	0,00
Przychody netto ze sprzedaży razem	11 475 103,39	9 177 211,99

Struktura terytorialna przychodów ze sprzedaży przedstawia się następująco:

	01.01.2016 30.06.2016	01.01.2015 30.06.2015
1. Przychody netto ze sprzedaży produktów	0,00	0,00
2. Przychody netto ze sprzedaży usług	11 475 103,39	9 177 211,99
- kraj	11 475 103,39	9 159 759,37
- UE	0,00	17 452,62
- poza UE	0,00	0,00
3. Przychody ze sprzedaży towarów	0,00	0,00
4. Przychody ze sprzedaży materiałów	0,00	0,00
Przychody netto ze sprzedaży razem	11 475 103,39	9 177 211,99

3. Koszty według rodzaju

	01.01.2016 30.06.2016	01.01.2015 30.06.2015
Amortyzacja	1 205 037,65	989 313,37
Materiały i energia	95 389,84	68 632,61
Usługi obce	7 477 335,65	5 317 738,44
Podatki i opłaty	410 008,77	367 412,90
Wynagrodzenia	611 754,92	355 347,09
Świadczenia na rzecz pracowników	24 340,26	29 215,37
Reprezentacja i reklama	505 780,52	814 992,78
Pozostałe koszty	170 342,18	46 893,42
Razem koszty według rodzaju	10 499 989,79	7 989 545,98
Zmiana stanu produktów	0,00	0,00
Koszty w układzie kalkulacyjnym	10 499 989,79	7 989 545,98
z tego :		
Koszt własny sprzedaży	8 707 449,98	6 579 829,15
Koszty sprzedaży	746 186,80	545 667,13
Koszty ogólnego zarządu	1 046 353,01	864 049,70

4. Pozostałe przychody operacyjne

	01.01.2016 30.06.2016	01.01.2015 30.06.2015
Sprzedaż niefinansowych aktywów trwałych	32 521,00	0,00
Pozostałe przychody	770,91	3 790,63
Razem pozostałe przychody operacyjne	33 291,91	3 790,63

5. Przychody i koszty finansowe

	01.01.2016 30.06.2016	01.01.2015 30.06.2015
Dywidenda	300 000,00	305 030,46
Odsetki od rachunków bankowych i lokat	324,33	355,53
Pozostałe odsetki	55 027,99	197 496,48
Razem przychody finansowe	355 352,32	502 882,47
Kredyty bankowe odsetki i opłaty	24 749,56	15 364,72
Pozostałe odsetki	53,85	3 534,79
Straty z tytułu różnic kursowych	500,11	2 163,27
Inne koszty	0,00	0,00
Razem koszty finansowe	25 303,52	21 062,78
Przychody (koszty) finansowe netto	330 048,80	481 819,69

6. Podatek dochodowy

	01.01.2016 30.06.2016	01.01.2015 30.06.2015
Podatek bieżący	0,00	0,00
Podatek odroczony	212 348,39	263 434,79
Podatek dochodowy	212 348,39	263 434,79

Część bieżąca podatku dochodowego ustalona została według stawki równej 19% dla podstawy opodatkowania podatkiem dochodowym.

7. Zysk na akcję

Podstawowy zysk na akcję wylicza się jako iloraz zysku przypadającego na akcjonariuszy Jednostki Dominującej – spółki 4fun Media S.A. oraz średniej ważonej liczby akcji zwykłych w trakcie roku, z wyłączeniem akcji zwykłych nabytych przez Spółkę i wykazywanych jako akcje własne. Spółka nie posiada potencjalnych akcji zwykłych, więc rozwodniony zysk na akcję jest równy podstawowemu zyskowi na akcję.

	01.01.2016 30.06.2016	01.01.2015 30.06.2015
Zysk przypadający na akcjonariuszy Spółki	1 126 104,16	1 322 357,65
Średnia ważona liczba akcji zwykłych	4 014 077	4 014 077
Podstawowy zysk na akcję (w PLN na jedną akcję)	0,28	0,33

W dniu 29 czerwca 2016 roku Zwyczajne Walne Zgromadzenie 4fun Media S.A postanowiło o przeznaczeniu zysk netto za rok obrotowy 2015 w kwocie 3.037.517,38 (słownie: trzy miliony trzydzieści siedem tysięcy pięćset siedemnaście i 38/100) złotych na pokrycie straty z lat ubiegłych.

8. Rzeczowe aktywa trwałe

	30.06.2016	31.12.2015
Grunty, budynki i budowle	0,00	18 277,76
Środki transportu	0,00	0,00
Urządzenia	470 409,53	469 062,74
Wyposażenie i inne aktywa trwałe	159 653,50	191 215,46
Razem rzeczowe aktywa trwałe	630 063,03	660 278,20

9. Wartości niematerialne

	30.06.2016	31.12.2015
Autorskie prawa majątkowe	4 985 115,88	5 984 465,68
Licencje i oprogramowanie	419 427,50	430 465,93
Pozostałe	50 240,89	53 952,84
Razem inne wartości niematerialne	5 454 784,27	6 468 884,45

10. Inwestycje w jednostkach zależnych

Inwestycje w jednostkach zależnych obejmują udziały, które Jednostka Dominująca – 4fun Media S.A. nabyła w innych jednostkach, aby sprawować nad nimi kontrolę poprzez kierowanie ich polityką finansową i operacyjną, w celu osiągnięcia korzyści ekonomicznych z ich działalności. Na dzień bilansowy Spółka 4fun Media S.A. posiada udziały w następujących jednostkach zależnych:

Nazwa jednostki zależnej oraz powiązane bezpośrednio	Miejsce siedziby spółki	Procent posiadanych udziałów	Procent posiadanych głosów	Metoda konsolidacji	Wartość udziałów w cenie nabycia w PLN
Program Sp. z o.o.	Warszawa ul. Bobrowiecka 1A	100%	100%	pełna	9 351 363,00
4FUN.TV Sp. z o.o.	Warszawa ul. Bobrowiecka 1A	100,00%	100,00%	niekonsolidowana ze względu na nieistotność	8 500,00
Screen Network S.A.	Warszawa ul. Bobrowiecka 1A	77,41%	77,41%	pełna	10 469 607,64

W I półroczu 2016 nastąpiły następujące zmiany w posiadanych udziałach:

1. W dniu 24 lutego 2016 roku, Zarząd 4fun Media S.A. podał do wiadomości informację o otrzymaniu postanowienia Sądu Rejonowego dla Miasta Stołecznego Warszawy w Warszawie, XIII Wydział Gospodarczy KRS w sprawie rejestracji podwyższenia wysokości kapitału zakładowego spółki Screen Network S.A. poprzez emisję z prawem poboru 14 572 781 akcji zwykłych imiennych serii E. Przedmiotowe akcje objęte zostały w ramach subskrypcji zamkniętej, w wyniku czego kapitał zakładowy spółki Screen Network S.A. został podwyższony o kwotę 1 457 278,10 złotych do kwoty 3 601 028,10 zł. 4fun Media S.A. objęła 12 386 864 akcji nowej emisji serii E. W związku z rejestracją w 2016 roku podwyższenia kapitału Screen Network S.A. kwota należności z tytułu wpłaty na pokrycie obejmowanych akcji w kwocie 2.105.766,88 złotych zwiększyła wartości inwestycji w akcje tej spółki. W wyniku rejestracji podwyższenia kapitału Screen Network S.A. oraz objęcia części akcji przez 4fun Media S.A. udział w kapitale tej spółki wzrósł z 72,25% na dzień 31 grudnia 2015 roku do 77,41% na dzień 30 czerwca 2016 roku
2. W I półroczu 2016 roku 4fun Media S.A. nabyła 100% udziałów w spółce 4fun TV Sp. z o.o. (wcześniej pod firmą Marinello Sp. z o.o.). Do dnia publikacji niniejszego sprawozdania spółka nie podjęła prowadzenia działalności gospodarczej.

Poprzez spółki zależne 4fun Media S.A. posiada również udziały w innych spółkach. Na dzień bilansowy Spółka 4fun Media S.A. posiada pośrednio udziały w następujących jednostkach:

Nazwa jednostki zależnej oraz powiązane pośrednio	Miejsce siedziby spółki	Procent posiadanych udziałów	Procent posiadanych głosów	Metoda konsolidacji	Wartość udziałów w cenie nabycia w PLN
BRIDGE 2 FUN Sp. z o.o.	Warszawa ul. Bobrowiecka 1A	100,00%	100,00%	pełna	8 450,00
DOOH.NET Sp. z o.o.	Warszawa ul. Bobrowiecka 1A	77,41%	77,41%	niekonsolidowana ze względu na nieistotność	6 517,00

11. Należności handlowe oraz pozostałe należności

	30.06.2016	31.12.2015
Należności handlowe	4 769 023,36	3 969 188,79
Odpis aktualizujący wartość należności	-145 241,78	-145 251,78
Razem należności handlowe netto	4 623 781,58	3 823 937,01
	30.06.2016	31.12.2015
Pozostałe należności od jednostek powiązanych	2 300 681,55	4 442 635,98
Należności z tytułu podatków	0,00	101 900,00
Inne należności	134 898,74	33 277,77
Razem pozostałe należności	2 435 580,29	4 577 813,75

W pozostałych należnościach wobec jednostek powiązanych wykazano:

- 1) należności od Screen Network S.A. w łącznej kwocie 2 150 tys. złotych wynikające z nierozliczonej części wierzytelności nabytej w 2013 roku, której spłata zabezpieczona jest zastawem rejestrowym na środkach trwałych tej spółki,
- 2) należności od Bridge2fun Sp. z o.o. w kwocie 150 000 złotych wynikające z uchwały dotyczącej zwrotu wniesionych w 2015 roku dopłat do kapitału tej spółki. Do momentu publikacji niniejszego raportu dopłaty zostały w całości zwrócone.

12. Pożyczki udzielone

	30.06.2016	31.12.2015
Pożyczki dla jednostek powiązanych	624 641,78	600 139,03
Razem pożyczki udzielone krótkoterminowe	624 641,78	600 139,03

Pozycja pożyczki dla jednostek powiązanych dotyczy pożyczki udzielonej jednostce powiązanej Screen Network S.A. w kwocie 575.000 złotych oraz pożyczki dla 4fun TV Sp.z o.o w kwocie 10.000 złotych wraz z naliczonymi do dnia bilansowego odsetkami.

13. Krótkoterminowe rozliczenia międzyokresowe

	30.06.2016	31.12.2015
VAT do rozliczenia	146 472,24	171 216,60
Ubezpieczenia	9 752,10	8 584,13
Inne	109 804,69	20 301,32
Razem rozliczenia międzyokresowe	266 029,03	200 102,05

14. Kapitał podstawowy

Wszystkie wyemitowane przez podmiot dominujący akcje są akcjami zwykłymi bez żadnego uprzywilejowania co do uczestnictwa w podziale zysku. Wszystkie wyemitowane akcje zostały w całości opłacone.

	30.06.2016	31.12.2015
Kapitał akcyjny wyemitowany i zapłacony:		
Liczba akcji	4 063 500	4 063 500
Wartość nominalna jednej akcji	1,00	1,00
Wartość nominalna wszystkich akcji	4 063 500,00	4 063 500,00

Struktura kapitału zakładowego Emitenta wg. serii akcji

	30.06.2016	31.12.2015
Liczba wyemitowanych akcji:		
Akcje serii A	1 956 500	1 956 500
Akcje serii B	470 000	470 000
Akcje serii C	837 000	837 000
Akcje serii D	800 000	800 000
Razem:	4 063 500,00	4 063 500,00

Seria	Rodzaj akcji	Rodzaj uprzywilejowania	Rodzaj ograniczenia praw do akcji	Liczba akcji	Wartość nominalna 1 akcji	Wartość serii
A	na okaziciela	brak	brak	1 956 500	1,00	1 956 500,00
B	na okaziciela	brak	brak	470 000	1,00	470 000,00
C	na okaziciela	brak	brak	837 000	1,00	837 000,00
D	na okaziciela	brak	brak	800 000	1,00	800 000,00
Razem				4 063 500		4 063 500,00

Struktura akcjonariatu na dzień 31.12.2015 oraz 30.06.2016 roku

	Ilość akcji	Wartość nominalna 1 akcji	Wartość nominalna	Procent w kapitale zakładowym
Nova Group (Cyprus) Ltd	2 211 499	1,00	2 211 499	54,42%
Pozostali Akcjonariusze	1 852 001	1,00	1 852 001	45,58%
Razem	4 063 500		4 063 500	100%

Zmiany w strukturze właścicielskiej w okresie I półrocza 2016 roku

W 2016 roku do chwili publikacji niniejszego raportu nie nastąpiły istotne zmiany w strukturze akcjonariatu 4fun Media S.A.

15. Zobowiązania warunkowe i rozliczenia podatkowe

Na dzień bilansowy 4fun Media S.A. nie posiada zobowiązań warunkowych.

Rozliczenia podatkowe

Rozliczenia podatkowe oraz inne obszary działalności podlegające regulacjom (na przykład sprawy celne czy dewizowe) mogą być przedmiotem kontroli organów administracyjnych, które uprawnione są do nakładania wysokich kar i sankcji. Brak odniesienia do utrwalonych regulacji prawnych w Polsce powoduje występowanie w obowiązujących przepisach niejasności i niespójności. Często występujące różnice w opiniach co do interpretacji prawnej przepisów podatkowych zarówno wewnątrz organów państwowych, jak i pomiędzy organami państwowymi i przedsiębiorstwami, powodują powstawanie obszarów niepewności i konfliktów. Zjawiska te powodują, że ryzyko podatkowe w Polsce jest znacząco wyższe niż istniejące zwykle w krajach o bardziej rozwiniętym systemie podatkowym.

Rozliczenia podatkowe mogą być przedmiotem kontroli przez okres pięciu lat, począwszy od końca roku w którym nastąpiła zapłata podatku. W wyniku przeprowadzanych kontroli dotychczasowe rozliczenia podatkowe Spółki mogą zostać powiększone o dodatkowe zobowiązania podatkowe. Zdaniem Spółki na dzień sprawozdawczy utworzono odpowiednie rezerwy na rozpoznane i policzalne ryzyko podatkowe.

16. Transakcje z podmiotami powiązanymi

Należności/zobowiązania - jednostki powiązane

Rozrachunki na dzień bilansowy nie są zabezpieczone i zostaną uregulowane gotówkowo. Nie utworzono żadnych odpisów aktualizujących wartość należności wątpliwych od podmiotów powiązanych.

	30.06.2016	31.12.2015
Należności handlowe od podmiotów powiązanych		
BRIDGE 2 FUN sp. z o.o.	1 066 332,30	746 056,75
Screen Network SA	582 777,07	665 430,00
Program Sp. z o.o.	2 152,50	0,00
Razem należności handlowe	1 651 261,87	1 411 486,75

Pozostałe należności od podmiotów powiązanych

BRIDGE 2 FUN sp. z o.o.	150 000,00	220 000,00
Screen Network SA - wierzytelność	2 150 681,55	2 111 317,99
Screen Network SA – wpłata na kapitał	0,00	2 105 766,88
Razem należności od podmiotów powiązanych	3 951 943,42	5 848 571,62

	30.06.2016	31.12.2015
Zobowiązania wobec podmiotów powiązanych		
Program Sp. z o.o.	289 282,47	289 282,47
Razem zobowiązania wobec podmiotów powiązanych	289 282,47	289 282,47

Pożyczki dla jednostek powiązanych

	30.06.2016	31.12.2015
Screen Network S.A.	614 474,64	600 139,03
4fun TV sp. z o.o.	10 167,14	0,00
Pożyczki udzielone	624 641,78	600 139,03

Transakcje sprzedaży/zakupu pomiędzy jednostkami powiązаныmi

Sprzedaż towarów, usług do podmiotów powiązanych odbywa się na podstawie standardowego cennika na warunkach stosowanych w transakcjach z nie powiązаныmi kontrahentami. Zakupy towarów odbywały się w oparciu o ceny rynkowe.

	01.01.2016 30.06.2016	01.01.2015 30.06.2015
Przychody ze sprzedaży towarów i usług		
Screen Network S.A.	120 000,00	201 500,00
BRIDGE 2 FUN sp. z o.o.	19 275,00	0,00
Program sp. z o.o.	2 687,78	0,00
Razem	141 962,78	201 500,00

	01.01.2016 30.06.2016	01.01.2015 30.06.2015
Zakupy towarów i usług (koszty)		
Screen Network S.A.	127 197,50	216 500,02
Program Sp. z o.o.	6 000,00	37 422,00
Razem	133 197,50	253 922,02

5 POZOSTAŁE INFORMACJE DODATKOWE

5.1 Opis organizacji Grupy Kapitałowej Emitenta, ze wskazaniem jednostek podlegających konsolidacji

Grupa Kapitałowa 4fun Media S.A. jest firmą działającą na rynku telewizyjnym i mediów cyfrowych ze szczególnym uwzględnieniem rynku telewizji tematycznych, a za pośrednictwem spółek zależnych także na rynku reklamowym obejmującym segmenty wykraczające poza tradycyjną reklamę telewizyjną (reklama zewnętrzna, agencja reklamowa). 4fun Media S.A. jest nadawcą Pierwszej Społecznościowej Telewizji Muzycznej w Polsce, na którą składają się trzy kanały, emitowane od końca czerwca ubiegłego roku pod wspólnym brandem parasolowym 4FUN. Stacje muzyczne: 4FUN.TV, 4FUN HITS oraz 4FUN DANCE tworzą interaktywną platformę telewizyjną, która dystrybuuje treści video poprzez telewizję, telefonię komórkową, platformy IPTV, Internet oraz dedykowaną aplikację 4FUN APP, dającą widzom m.in. bezpośredni wpływ na kontent programowy oraz możliwość bezpośredniego wystąpienia w telewizji muzycznej. W wyniku przeprowadzonego rebrandingu kanałów należących do 4fun Media S.A. odświeżony został dotychczasowy profil muzyczny stacji.

Główny kanał 4FUN.TV prezentuje najbardziej aktualne przeboje, będące w czołówce światowych list. Stacja proponuje swoim widzom nowe twarze prezenterów i aktywności programowe dedykowane dla młodych widzów, świadomych wydarzeń na rynku muzycznym ostatnich miesięcy. 4FUN.TV jest powiązana z aplikacją second screen 4FUN APP, grupujących 280 tysięcy użytkowników. Stacja jest obecna na wszystkich platformach cyfrowych oraz w największych sieciach kablowych, co gwarantuje jej maksymalny zasięg techniczny możliwy na rynku kablowo-satelitarnym i oznacza możliwość dotarcia z sygnałem telewizyjnym do blisko 60% gospodarstw domowych w Polsce. 4FUN.TV jest dodatkowo nadawana za pośrednictwem trzech lokalnych platform naziemnych i należy do najchętniej oglądanych kanałów muzyczno-rozrywkowych na rynku polskim.

Drugą stacją w portfolio 4fun Media S.A. jest 4FUN HITS. To kanał nadający największe przeboje z kategorii OLDIES dedykowanych dla fanów muzyki lat 80-tych, 90-tych oraz tej powstałej po 2000 roku, a także nowsze utwory rangi wielkich przebojów. Dzięki bogatemu archiwum klipów muzycznych ułożonych w odpowiednie playlisty, stacja daje widzom, także tym starszym, unikalną na polskim rynku możliwość przeniesienia w sentymentalną podróż do przeszłości muzycznej. Po wejściu na platformę Cyfrowy Polsat (w październiku 2015 roku) zasięg techniczny stacji wynosi obecnie 55% gospodarstw domowych w Polsce.

Trzecią stacją w portfolio 4fun Media S.A. jest 4FUN DANCE. Jej profil muzyczny odpowiada nowemu, wyróżniającemu się na rynku trendowi promowania muzyki tanecznej. Pasma z muzyką DANCE wypełniają starannie dobrane teledyski i specjalne imprezowe pasma muzyczne pozwalające na wieczorne aktywności taneczne i dobrą zabawę. Obecny zasięg techniczny stacji 4FUN DANCE, kształtuje się na poziomie zbliżonym do 4FUN HITS.

Istotnym obszarem działalności telewizyjnej Grupy Kapitałowej 4fun Media S.A. jest świadczenie usług dystrybucyjnych i consultingowych dedykowanych nadawcom kanałów tematycznych (głównie zagranicznych) obecnym na polskim rynku telewizyjnym.

Zgodnie ze strategiczną dywersyfikacją działalności, Grupa Kapitałowa 4fun Media S.A. systematycznie rozwija działalność także poza rynkiem telewizyjnym. Dotyczy to rynku reklamowego, wykraczającego poza rynek tradycyjnej reklamy telewizyjnej, obejmujący segmenty reklamy zewnętrznej oraz działalność prowadzoną w ramach agencji reklamowej.

Działalność na rynku reklamy zewnętrznej prowadzona jest za pośrednictwem spółki Screen Network S.A., lidera rynku Digital Signage w Polsce. Digital Signage to dynamicznie rozwijająca się gałąź reklamy bezpośredniej opartej o ekrany cyfrowe, umiejscowione w przestrzeniach miejskich i zarządzane w ramach jednego, zintegrowanego systemu informatycznego. Ekrany te proponują atrakcyjniejszą od tradycyjnych, wizualną formę przekazu, której jakość ekspozycji nie jest uzależniona od warunków atmosferycznych i pozwala na jednym nośniku na emitowanie przekazów reklamowych wielu klientów, zarządzanych on-line (w czasie rzeczywistym).

Za działalność Grupy Kapitałowej 4fun Media S.A., opartą na konsultingu i komunikacji marketingowej, prowadzoną na rynku reklamowym, odpowiada agencja reklamowa Bridge2Fun. Jest to pierwsza na rynku agencja

hybrydowa, łącząca kompetencje z obszaru telewizji muzycznych, świata rozrywki i show biznesu oraz kompetencje osobowe swoich przedstawicieli.

W związku z powyższym, na dzień 30 czerwca 2016 roku, Grupę Kapitałową 4fun Media S.A. tworzyły następujące podmioty:

1) 4fun Media S.A., prowadząca działalność w następujących obszarach:

- nadawanie stacji telewizyjnych o profilu muzycznym: 4FUN.TV, 4FUN HITS oraz 4FUN DANCE,
- innowacje technologiczne integrujące telewizję i Internet (aplikacja mobilna 4FUN APP),
- multimedialna platforma internetowa,
- akcje specjalne dedykowane dla klientów z obszaru B2B.

2) Screen Network S.A., prowadząca działalność w następującym obszarze:

- prowadzenie kampanii reklamowych na zewnętrznych nośnikach ulokowanych w przestrzeni miejskiej

3) Program Sp. z o. o., prowadząca działalność w następujących obszarach:

- dystrybucja i wsparcie sprzedaży na rzecz nadawców kanałów telewizyjnych,
- działania marketingowe i usługi konsultingowe.

4) Bridge2FUN Sp. z o.o. (pośrednio jako spółka zależna od Program Sp. z o. o) dedykowana do prowadzenia działalności agencji reklamowej. Jest to pierwsza na polskim rynku hybrydowa agencja reklamowa, specjalizująca się w łączeniu biznesu ze światem rozrywki, rynkiem muzycznym oraz mediami społecznościowymi.

5.2 Wskazanie skutków zmian w strukturze Emitenta, w tym w wyniku połączeń, przejęcia lub sprzedaży jednostek grupy kapitałowej, inwestycji długoterminowych, podziału, restrukturyzacji i zaniechania działalności

W lutym 2016 roku nastąpiła rejestracja podwyższenia kapitału Screen Network S.A. wynikającej z emisji akcji serii E w wyniku której wzrósł udział 4fun Media S.A. w kapitale spółki z 72,25% do 77,41%.

W lutym 2016 roku 4fun Media S.A. zakupiła 100% udziałów w spółce Marinello Sp. z o.o. (obecnie 4fun TV Sp. z o.o.). Na chwilę obecną spółka ta nie prowadzi działalności.

W marcu 2016 roku spółka Program Sp. z o.o. sprzedała całość posiadanych udziałów w spółce Hatak Media Sp. z o.o. stanowiących 20% udziałów tej spółki.

5.3 Informacja o emisji, wykupie i spłacie dłużnych i kapitałowych papierów wartościowych

W okresie I półrocza 2016 roku, 4fun Media S.A. nie przeprowadzała emisji oraz operacji wykupu bądź spłaty dłużnych bądź kapitałowych papierów wartościowych.

5.4 Informacja o wypłaconej lub zadeklarowanej dywidendzie

Zarząd Spółki nie podjął jeszcze decyzji odnośnie rekomendacji wypłaty dywidendy. Decyzja zostanie podjęta biorąc pod uwagę potrzeby oraz plany inwestycyjne Spółki.

5.5 Informacja o zmianie zobowiązań warunkowych lub aktywów warunkowych

W okresie sprawozdawczym nie wystąpiły zmiany w stanie zobowiązań i aktywów warunkowych.

5.6 Informacja o zmianie w strukturze organizacyjnej Grupy Kapitałowej Emitenta

W okresie objętym niniejszym raportem nie zaszły zmiany w strukturze organizacyjnej spółki ani Grupy 4fun Media S.A. poza opisanymi w punkcie 5.2.

5.7 Akcjonariusze posiadający powyżej 5% w ogólnej liczbie głosów na walnym zgromadzeniu Emitenta

Zarząd 4fun Media S.A. wskazuje, zgodnie z posiadaną wiedzą na dzień publikacji niniejszego raportu pochodzącą z zawiadomień przesyłanych spółce w trybie dokonanego w trybie art.69 ust.1 pkt 2 Ustawy z dnia 29 lipca 2005 roku o ofercie publicznej i warunkach wprowadzenia instrumentów finansowych do zorganizowanego systemu obrotu oraz o spółkach publicznych (Dz.U. Dz 2005 r. Nr 184, poz. 1539), Akcjonariuszy posiadających bezpośrednio lub pośrednio przez podmioty zależne co najmniej 5% ogólnej liczby głosów na Walnym Zgromadzeniu Akcjonariuszy Spółki 4fun Media S.A. na dzień przekazania niniejszego raportu okresowego wraz ze wskazaniem liczby posiadanych przez te podmioty akcji, ich procentowego udziału w kapitale, liczbie głosów z nich wynikających i ich procentowego udziału w ogólnej liczbie głosów na walnym zgromadzeniu spółki oraz wraz ze wskazaniem zmian w strukturze własności znacznych pakietów akcji w okresie od dnia 1 stycznia 2016 roku do dnia 26 sierpnia 2016 roku.

Szczegółowa informacja na temat aktualnej struktury akcjonariatu z uwzględnieniem Akcjonariuszy posiadających powyżej 5% głosów na WZA Spółki, przedstawia się następująco:

Na dzień 1 stycznia 2016 roku oraz 26 sierpnia 2016 roku:

	Ilość akcji	Wartość nominalna 1 akcji	Wartość nominalna	Procent w kapitale zakładowym
Nova Group (Cyprus) Ltd	2 211 499	1,00	2 211 499	54,42%
Pozostali Akcjonariusze	1 852 001	1,00	1 852 001	45,49%
Razem	4 063 500		4 063 500	100%

W 2016 roku do dnia publikacji niniejszego raportu nie nastąpiły zmiany w strukturze akcjonariatu 4fun Media S.A.

5.8 Zestawienie zmian w stanie posiadania akcji 4fun Media S.A. lub uprawnień do nich przez osoby zarządzające i nadzorujące Emitenta

Aktualny stan posiadania akcji Spółki przez osoby zarządzające i nadzorujące na dzień przekazania niniejszego raportu tj. na dzień 26 sierpnia 2016 roku wraz z uwzględnieniem zmian w stanie posiadania, odrębnie dla każdej z osób, poczynwszy od dnia 1 stycznia 2016 roku tj. dnia rozpoczęcia okresu objętego niniejszym raportem kształtuje się w sposób następujący:

Członkowie Zarządu Spółki

Imię i Nazwisko	Stan na dzień 1 stycznia 2016 roku	Nabycie akcji	Zbycie akcji	Stan na dzień 26 sierpnia 2016 roku
Rafał Baran	0	0	0	0
Aneta Parafiniuk	7800	2200	0	10000

W dniu 20 kwietnia 2016 roku Zarząd Spółki 4fun Media S.A. poinformował o otrzymaniu zawiadomienia w trybie art. 160 ustawy od Członka Zarządu Emitenta, Pani Anety Parafiniuk, która poinformowała o transakcjach zakupu akcji zwykłych na okaziciela Spółki 4fun Media S.A. w łącznej liczbie 2 200 sztuk za kwotę 12 813,20 złote po średniej cenie 5,82 zł za sztukę, dokonanych na sesji giełdowej w dniu 18 kwietnia 2016 roku, przez osobę blisko związaną. Wcześniej, w dniu 6 października 2015 roku (raport 19/2015) Pani Aneta Parafiniuk poinformowała o zakupie 7800 sztuk akcji zwykłych na okaziciela Spółki 4fun Media S.A. przez osobę blisko związaną w rozumieniu art. 160 powołanej ustawy. Obecnie, Pani Aneta Parafiniuk jest w posiadaniu (przez osobę blisko związaną) łącznie 10 000 (dziesięć tysięcy) sztuk akcji zwykłych na okaziciela Spółki 4fun Media S.A.

Członkowie Rady Nadzorczej Spółki na 26 sierpnia 2016 roku

Imię i Nazwisko	Stan na dzień 1 stycznia 2016 roku	Nabycie akcji	Zbycie akcji	Stan na dzień 26 sierpnia 2016 roku
Dariusz Stokowski	0	0	0	0
Ross Newens	0	0	0	0
Jakub Bartkiewicz	0	0	0	0
Marek Tarnowski	0	0	0	0
Alexander Overweter	0	0	0	0

5.9 Informacja o postępowaniach toczących się przed sądem, organem administracji publicznej lub organem właściwym dla postępowania arbitrażowego

Na dzień zatwierdzenia sprawozdań finansowych nie toczą się żadne postępowania przed organami rządowymi ani postępowania sądowe lub arbitrażowe, które mogły mieć lub miały w niedawnej przeszłości istotny wpływ na sytuację finansową lub rentowność Emitenta lub Grupy Kapitałowej.

5.10 Informacje o zawarciu przez Spółkę jednej lub wielu transakcji z podmiotami powiązаныmi, kiedy pojedynczo lub łącznie są one istotne i zostały zawarte na innych warunkach niż rynkowe

Nie wystąpiły inne transakcje z podmiotami powiązаныmi niż transakcje wykazane w nocie 17 do sprawozdania finansowego. Transakcje z jednostkami powiązаныmi miały charakter typowy i rutynowy, a ich warunki i charakter wynikały z bieżącej działalności operacyjnej prowadzonej przez spółki wchodzące w skład Grupy Kapitałowej 4fun Media S.A.

5.11 Informacje o udzieleniu przez Spółkę poręczeń kredytu, pożyczki lub udzieleniu gwarancji jednemu podmiotowi lub jednostce zależnej Spółki, jeżeli ich łączna wartość stanowi równowartość co najmniej 10% kapitałów własnych Emitenta

W okresie objętym niniejszym raportem, Emitent nie udzielił poręczeń kredytu, pożyczki lub gwarancji łącznie jednemu podmiotowi lub jednostce zależnej od tego podmiotu, których łączna wartość stanowiłaby co najmniej 10% kapitałów własnych Grupy Kapitałowej 4fun Media S.A.

Niniejszy raport kwartalny został zatwierdzony do publikacji w dniu 26 sierpnia 2016 roku.

Rafał Baran

Prezes Zarządu

Aneta Parafiniuk

Członek Zarządu

Warszawa, 26 sierpnia 2016 roku