



SKRÓCONY ŚRÓDROCZNY SKONSOLIDOWANY ROZSZERZONY RAPORT FINANSOWY

za okres od 1 stycznia 2017 roku
do 30 września 2017 roku

Spis treści

I. SKRÓCONE ŚRÓDROCZNE SKONSOLIDOWANE SPRAWOZDANIE FINANSOWE.....	4
1. Wybrane dane finansowe – sprawozdanie skonsolidowane	4
2. Skrócone śródroczne skonsolidowane sprawozdanie z sytuacji finansowej	5
3. Skrócone śródroczne skonsolidowane sprawozdanie z zysków i strat	6
4. Skrócone śródroczne skonsolidowane sprawozdanie z całkowitych dochodów	7
5. Skrócone śródroczne skonsolidowane sprawozdanie ze zmian w kapitale własnym.....	8
6. Skrócone śródroczne skonsolidowane sprawozdanie z przepływów pieniężnych	9
II. SKRÓCONE ŚRÓDROCZNE JEDNOSTKOWE SPRAWOZDANIE FINANSOWE	10
1. Wybrane dane finansowe – sprawozdanie jednostkowe	10
2. Skrócone śródroczne jednostkowe sprawozdanie z sytuacji finansowej.....	11
3. Skrócone śródroczne jednostkowe sprawozdanie z zysków i strat	12
4. Skrócone śródroczne jednostkowe sprawozdanie ze zmian w kapitale własnym	13
5. Skrócone śródroczne jednostkowe sprawozdanie z przepływów pieniężnych.....	14
III. INFORMACJE DODATKOWE	15
1. Opis organizacji Grupy Kapitałowej KRUK.....	15
2. Opis przyjętych zasad rachunkowości.....	19
3. Segmenty sprawozdawcze oraz informacje o obszarach geograficznych.....	23
4. Nabyte pakiety wierzytelności	26
5. Rodzaj oraz kwoty pozycji wpływających na aktywa, pasywa, kapitał wynik netto lub przepływy środków pieniężnych, które są istotne ze względu na ich rodzaj, wielkość lub wywierany wpływ	27
Przychody z pakietów wierzytelności wycenianych metodą wartości godziwej	27
Aktualizacja wyceny pakietów wierzytelności wycenianych metodą wartości godziwej	28
Przychody z pakietów wierzytelności wycenianych metodą zamortyzowanego kosztu	28
Aktualizacja wyceny pakietów wierzytelności wycenianych metodą zamortyzowanego kosztu	28
6. Opis istotnych dokonań lub niepowodzeń Grupy w okresie raportowania wraz z najistotniejszymi zdarzeniami ich dotyczącymi	33

7. Opis czynników i zdarzeń, w szczególności o nietypowym charakterze, mających znaczny wpływ na osiągnięte wyniki finansowe	35
8. Informacja na temat sezonowości lub cykliczności działalności	36
9. Informacja na dotychczas emisji, wykupu i spłaty nieudziałowych i kapitałowych papierów wartościowych.....	36
10. Informacja dotycząca wypłaconej (lub zadeklarowanej) dywidendy	37
11. Zdarzenia po dniu bilansowym, nieuwjęte w sprawozdaniu, a mogące w znaczący sposób wpłynąć na przyszłe wyniki	37
12. Informacja na temat zmian zobowiązań warunkowych lub aktywów warunkowych, które nastąpiły od czasu zakończenia ostatniego roku obrotowego	38
13. Skutki zmian w strukturze, w tym w wyniku połączenia jednostek gospodarczych, przejęcia lub sprzedaży jednostek grupy kapitałowej, inwestycji długoterminowych, podziału, restrukturyzacji i zaniechania działalności	41
14. Stanowisko zarządu odnośnie możliwości zrealizowania wcześniej publikowanych prognoz wyników na dany rok	41
15. Wskazanie akcjonariuszy posiadających bezpośrednio lub pośrednio przez podmioty zależne co najmniej 5 % ogólnej liczby głosów na walnym zgromadzeniu na dzień przekazania raportu oraz wskazanie zmian w strukturze własności znacznych pakietów akcji Emitenta w okresie od przekazania poprzedniego raportu okresowego	42
16. Zestawienie stanu posiadania akcji lub uprawnień do nich przez osoby zarządzające i nadzorujące na dzień przekazania raportu okresowego wraz ze wskazaniem zmian w stanie posiadania, w okresie od przekazania poprzedniego raportu okresowego	43
17. Wskazanie postępowań toczących się przed sądem, organem właściwym dla postępowania arbitrażowego lub organem administracji publicznej.....	46
18. Informacje o zawarciu przez Jednostkę Dominującą jednej lub wielu transakcji z podmiotami powiązanyymi..	48
19. Informacje o udzieleniu przez KRUK S.A. lub jednostkę od niego zależną poręczeń kredytu lub pożyczki lub udzieleniu gwarancji	49
20. Inne informacje istotne dla oceny sytuacji kadrowej, majątkowej, finansowej, wyniku finansowego i ich zmiany, oraz informacje, które są istotne dla oceny możliwości realizacji zobowiązań.....	49
21. Czynniki mogące mieć wpływ na osiągnięte wyniki w perspektywie co najmniej kolejnego kwartału.....	50

I. Skrócone śródroczne skonsolidowane sprawozdanie finansowe

1. Wybrane dane finansowe – sprawozdanie skonsolidowane

Wybrane dane finansowe za okres	Kwoty w tys. PLN		Kwoty w tys. EUR	
	01.01.2017 - 30.09.2017	01.01.2016 - 30.09.2016	01.01.2017 - 30.09.2017	01.01.2016 - 30.09.2016
Przychody ze sprzedaży	806 919	542 262	189 567	124 122
Zysk na działalności operacyjnej	368 015	222 493	86 457	50 928
Zysk przed opodatkowaniem	300 225	184 518	70 531	42 236
Zysk netto Akcjonariuszy Jednostki Dominującej	291 207	185 758	68 412	42 519
Środki pieniężne netto z działalności operacyjnej	(98 014)	(508 794)	(23 026)	(116 461)
Zakup pakietów wg cen wynikających z umowy	(766 533)	(936 003)	(180 079)	(214 248)
Wpłaty od dłużników	994 016	701 819	233 521	160 644
Środki pieniężne netto z działalności inwestycyjnej	(12 074)	(7 889)	(2 836)	(1 806)
Środki pieniężne netto z działalności finansowej	(27 706)	501 083	(6 509)	114 696
Zmiana stanu środków pieniężnych netto	(137 793)	(15 600)	(32 371)	(3 571)
Średnia liczba akcji (w tys. sztuk)	18 744	17 578	18 744	17 578
Zysk na jedną akcję (w PLN/EUR)	15,54	10,57	3,65	2,42
Rozwodniony zysk na jedną akcję (w PLN/EUR)	15,16	10,17	3,56	2,33
Stan na	30.09.2017	31.12.2016	30.09.2017	31.12.2016
Aktywa razem	3 478 307	3 095 697	807 200	699 751
Zobowiązania długoterminowe	1 508 461	1 381 142	350 064	312 193
Zobowiązania krótkoterminowe	479 878	477 049	111 364	107 832
Kapitał własny	1 489 968	1 237 504	345 772	279 725
Kapitał akcyjny	18 744	18 744	4 350	4 237
Wartość księgowa na jedną akcję zwykłą (w PLN/EUR)	79,49	66,02	18,45	14,92

Wybrane dane finansowe przeliczono na walutę EUR w następujący sposób:

pozycje dotyczące sprawozdania z zysków i strat oraz sprawozdania z przepływów pieniężnych przeliczono według kursu stanowiącego średnią arytmetyczną średnich kursów ogłaszanych przez NBP, obowiązujących na ostatni dzień każdego miesiąca danego okresu; kurs ten wyniósł:

za okres bieżący	4,2566
za okres porównawczy	4,3688

pozycje sprawozdania z sytuacji finansowej przeliczono według średniego kursu ogłoszonego przez NBP, obowiązującego na koniec okresu sprawozdawczego, kurs ten wyniósł:

za okres bieżący	4,3091
za okres porównawczy	4,4240

2. Skrócone śródroczne skonsolidowane sprawozdanie z sytuacji finansowej

Na dzień 30 września 2017 r.

w tysiącach złotych

	30.09.2017	30.06.2017	31.12.2016	30.09.2016
Aktywa				
Środki pieniężne i ich ekwiwalenty	129 591	120 132	267 384	125 142
Należności z tytułu dostaw i usług	19 851	18 414	13 452	10 464
Inwestycje	3 169 777	2 985 715	2 676 202	2 371 950
Pochodne instrumenty zabezpieczające	1 538	5 138		
Pozostałe należności	44 077	45 203	28 145	35 531
Zapasy	196	289	485	550
Rzeczowe aktywa trwałe	28 278	27 088	27 473	23 232
Inne wartości niematerialne	15 678	15 366	14 293	16 292
Wartość firmy	64 139	62 604	62 604	1 024
Aktywa z tytułu odroczonego podatku dochodowego	-	-	-	4 808
Pozostałe aktywa	5 182	4 082	5 658	5 727
Aktywa ogółem	3 478 307	3 284 031	3 095 697	2 594 720
Pasywa				
Zobowiązania				
Zobowiązania z tytułu dostaw i usług oraz pozostałe	238 533	121 562	169 248	99 272
Zobowiązania z tytułu świadczeń pracowniczych	31 292	30 872	34 396	24 536
Zobowiązania z tytułu podatku dochodowego	2 693	-	4 079	-
Zobowiązania z tytułu kredytów, pożyczek oraz inne zobowiązania finansowe	1 714 046	1 745 966	1 646 411	1 510 363
Rezerwa z tytułu odroczonego podatku dochodowego	1 775	4 943	4 057	-
Rezerwy	-	-	-	264
Zobowiązania ogółem	1 988 339	1 903 343	1 858 191	1 634 435
Kapitał własny				
Kapitał akcyjny	18 744	18 744	18 744	17 744
Kapitał z emisji akcji powyżej ich wartości nominalnej	288 326	288 326	288 326	77 766
Kapitał rezerwowy z wyceny instrumentów zabezpieczających	1 830	4 162	-	0
Różnice kursowe z przeliczenia jednostek działających za granicą	(12 085)	(45 074)	(592)	(1 426)
Pozostałe kapitały rezerwowe	84 961	80 683	76 658	74 766
Zyski zatrzymane	1 108 073	1 033 771	854 354	791 449
Kapitał własny akcjonariuszy jednostki dominującej	1 489 848	1 380 612	1 237 490	960 299
Udziały niekontrolujące	120	76	14	(14)
Kapitał własny ogółem	1 489 968	1 380 688	1 237 504	960 285
Pasywa ogółem	3 478 307	3 284 031	3 095 697	2 594 720

3. Skrócone śródroczne skonsolidowane sprawozdanie z zysków i strat

Za okres sprawozdawczy od 1 stycznia 2017 r. do 30 września 2017 r.

w tysiącach złotych

	01.01.2017 - 30.09.2017	01.07.2017 - 30.09.2017	01.01.2016 - 30.09.2016	01.07.2016 - 30.09.2016
Przychody	806 919	259 449	542 262	201 185
Pozostałe przychody operacyjne	3 739	1 152	1 782	122
	<u>810 658</u>	<u>260 602</u>	<u>544 044</u>	<u>201 307</u>
Wartość sprzedanych towarów i materiałów	(25)	(25)	-	-
Koszty wynagrodzeń i świadczeń pracowniczych	(182 941)	(64 940)	(132 639)	(45 812)
Amortyzacja	(12 585)	(4 419)	(9 821)	(3 722)
Usługi obce	(94 049)	(33 426)	(53 041)	(20 206)
Pozostałe koszty operacyjne	(153 043)	(49 957)	(126 050)	(40 735)
	<u>(442 642)</u>	<u>(152 766)</u>	<u>(321 551)</u>	<u>(110 475)</u>
Zysk na działalności operacyjnej	368 015	107 835	222 493	90 832
Przychody finansowe	208	(758)	6 196	36
Koszty finansowe	(67 998)	(29 294)	(44 171)	(17 964)
Koszty finansowe netto	(67 790)	(30 052)	(37 975)	(17 928)
Zysk przed opodatkowaniem	300 225	77 783	184 518	72 904
Podatek dochodowy	(8 913)	(3 451)	1 224	1 495
Zysk netto za okres sprawozdawczy	291 313	74 332	185 742	74 399
Zysk netto przypadający na:				
Akcjonariuszy jednostki dominującej	291 207	74 301	185 758	74 409
Udziały niekontrolujące	106	31	(16)	(10)
Zysk netto za okres sprawozdawczy	291 313	74 332	185 742	74 399
Zysk (strata) przypadający na 1 akcję				
Podstawowy (zł)	15,54	3,96	10,57	4,20
Rozwodniony (zł)	15,16	3,86	10,17	4,03

4. Skrócone śródroczne skonsolidowane sprawozdanie z całkowitych dochodów

Za okres sprawozdawczy od 1 stycznia 2017 r. do 30 września 2017 r.

w tysiącach złotych

	01.01.2017 - 30.09.2017	01.07.2017 - 30.09.2017	01.01.2016 - 30.09.2016	01.07.2016 - 30.09.2016
Zysk netto przypadający na:				
Akcjonariuszy jednostki dominującej	291 207	74 301	185 758	74 409
Udziały niekontrolujące	106	31	(16)	(10)
Zysk netto za okres sprawozdawczy	291 313	74 332	185 742	74 399
Inne całkowite dochody				
Pozycje, które mogą w przyszłości zostać przekwalifikowane do wyniku finansowego				
Różnice kursowe z przeliczenia jednostek działających za granicą	(12 085)	32 397	6 249	(4 979)
Instrumenty zabezpieczające przepływy pieniężne	1 538	(2 624)	-	-
Inne całkowite dochody netto za okres sprawozdawczy	(10 547)	29 773	6 249	(4 979)
Całkowite dochody ogółem za okres sprawozdawczy	280 765	104 105	191 991	69 420
Całkowite dochody ogółem przypadające na:				
Akcjonariuszy jednostki dominującej	280 659	104 074	192 007	69 430
Udziały niekontrolujące	106	31	(16)	(10)
Całkowite dochody ogółem za okres sprawozdawczy	280 765	104 105	191 991	69 420

5. Skrócone śródroczne skonsolidowane sprawozdanie ze zmian w kapitale własnym

Za okres sprawozdawczy od 1 stycznia 2017 do 30 września 2017

w tysiącach złotych

	Kapitał zakładowy	Kapitał z emisji akcji powyżej ich wartości nominalnej	Kapitał rezerwow y z wyceny instrumentów	Różnice kursowe z przeliczenia jednostek	Pozostałe kapitały rezerwow e	Zyski zatrzymane	Kapitał własny właścicieli jednostki dominującej	Udziały niekon- trolując e	Kapitał własny ogółem
Kapitał własny na dzień 1 stycznia 2016 r.	17 398	64 382	-	(7 675)	68 957	641 182	784 244	34	784 278
Zysk netto za okres sprawozdawczy	-	-	-	-	-	185 758	185 758	(15)	185 743
Wyplata dywidendy	-	-	-	-	-	(35 491)	(35 491)	-	(35 491)
Inne całkowite dochody									
- Różnice kursowe z przeliczenia jednostek działających za	-	-	-	6 249	-	-	-	-	6 249
Całkowite dochody ogółem za okres sprawozdawczy	-	-	-	6 249	-	150 267	150 267	(15)	156 501
Dopłaty od i wypłaty do właścicieli									
- Wyplata dywidendy	-	-	-	-	-	-	-	(33)	(33)
- Wycena instrumentów zabezpieczających	-	-	-	-	-	-	-	-	-
- Płatności w formie akcji	-	-	-	-	5 809	-	5 809	-	5 809
- Emisja akcji	346	13 384	-	-	-	-	13 730	-	13 730
Dopłaty od i wypłaty do właścicieli ogółem	346	13 384	-	-	5 809	-	19 539	(33)	19 506
Kapitał własny ogółem na dzień 30 września 2016 r.	17 744	77 766	-	(1 426)	74 766	791 449	954 050	(14)	960 285
Kapitał własny na dzień 1 stycznia 2016 r.	17 398	64 382	-	(7 675)	68 957	641 182	784 244	34	784 278
Zysk netto za okres sprawozdawczy	-	-	-	-	-	248 663	248 663	14	248 677
Inne całkowite dochody									
- Różnice kursowe z przeliczenia jednostek działających za	-	-	-	7 082	-	-	7 082	-	7 082
Całkowite dochody ogółem za okres sprawozdawczy	-	-	-	7 082	-	248 663	255 745	14	255 759
Dopłaty od i wypłaty do właścicieli									
- Wyplata dywidendy	-	-	-	-	-	(35 491)	(35 491)	(34)	(35 525)
- Płatności w formie akcji	-	-	-	-	7 702	-	7 702	-	7 702
- Emisja akcji	1 346	223 944	-	-	-	-	225 290	-	225 290
Dopłaty od i wypłaty do właścicieli ogółem	1 346	223 944	-	-	7 702	(35 491)	197 501	(34)	197 467
Kapitał własny ogółem na dzień 31 grudnia 2016 r.	18 744	288 326	-	(592)	76 659	854 354	1 237 490	14	1 237 504
Kapitał własny na dzień 1 stycznia 2017 r.	18 744	288 326	-	(592)	76 658	854 354	1 237 490	14	1 237 504
Całkowite dochody za okres sprawozdawczy									
Zysk netto za okres sprawozdawczy	-	-	-	-	-	291 207	291 207	106	291 313
Inne całkowite dochody									
- Różnice kursowe z przeliczenia jednostek działających za	-	-	-	(11 493)	-	-	(11 493)	-	(11 493)
- Wycena instrumentów zabezpieczających	-	-	1 830	-	-	-	1 830	-	1 830
Całkowite dochody ogółem za okres sprawozdawczy	-	-	1 830	(11 493)	-	291 207	281 543	106	281 649
Dopłaty od i wypłaty do właścicieli									
- Wyplata dywidendy	-	-	-	-	-	(37 488)	(37 488)	-	(37 488)
- Płatności w formie akcji własnych	-	-	-	-	8 303	-	8 303	-	8 303
Dopłaty od i wypłaty do właścicieli ogółem	-	-	-	-	8 303	(37 488)	(29 185)	-	(29 185)
Kapitał własny ogółem na dzień 30 września 2017 r.	18 744	288 326	1 830	(12 085)	84 961	1 108 073	1 489 848	120	1 489 968

6. Skrócone śródroczne skonsolidowane sprawozdanie z przepływów pieniężnych

Za okres sprawozdawczy od 1 stycznia 2017 r. do 30 września 2017 r.

w tysiącach złotych

	01.01.2017 - 30.09.2017	01.07.2017 - 30.09.2017	01.01.2016 - 30.09.2016	01.07.2016 - 30.09.2016
Przepływy pieniężne z działalności operacyjnej				
Zysk netto za okres	291 313	74 332	185 742	74 399
<i>Korekty</i>				
Amortyzacja rzeczowych aktywów trwałych	7 038	2 280	5 138	2 397
Amortyzacja wartości niematerialnych	5 547	2 137	4 683	1 324
Koszty finansowe netto	54 378	27 788	42 960	15 149
(Zysk) /strata ze sprzedaży rzeczowych aktywów	(1 002)	(245)	(143)	(55)
Transakcje płatności w formie akcji własnych rozliczane poprzez kapitały	8 303	4 278	5 809	1 948
Podatek dochodowy	8 913	3 451	(1 224)	(1 495)
Zmiana stanu pozostałych inwestycji	(3 254)	(2 273)	(1 347)	(910)
Zmiana stanu inwestycji w pakiety wierzytelności	(501 362)	(148 484)	(743 493)	(135 197)
Zmiana stanu zapasów	289	93	37	51
Zmiana stanu należności	(25 804)	(3 612)	(11 790)	(13 631)
Zmiana stanu rozliczeń międzyokresowych czynnych	476	(1 100)	(2 258)	(2 463)
Zmiana stanu zobowiązań krótkoterminowych z wyłączeniem zobowiązań finansowych	66 541	117 753	11 014	(116 791)
Podatek zapłacony	(9 389)	220	(3 921)	(246)
Środki pieniężne netto z działalności operacyjnej	(98 014)	76 617	(508 794)	(175 521)
Przepływy pieniężne z działalności inwestycyjnej				
Odsetki otrzymane	208	47	336	(304)
Wpływy z tytułu sprzedaży wartości niematerialnych oraz rzeczowych aktywów trwałych	2 743	1 503	280	56
Przejęcie spółki zależnej, po pomniejszeniu o nabyte środki pieniężne	(1 535)	(1 535)	-	(280)
Nabycie wartości niematerialnych oraz rzeczowych aktywów trwałych	(13 490)	(7 282)	(8 505)	(2 633)
Środki pieniężne netto z działalności inwestycyjnej	(12 074)	(7 267)	(7 889)	(2 881)
Przepływy pieniężne z działalności finansowej				
Wpływy netto z emisji akcji	-	-	13 730	-
Wpływy z emisji dłużnych papierów wartościowych	168 391	-	608 286	150 386
Zaciągnięcie kredytów i pożyczek	876 726	200 640	1 077 481	321 254
Wydatki na spłatę kredytów i pożyczek	(848 209)	(199 456)	(1 028 373)	(251 684)
Płatności zobowiązań z tytułu umów leasingu finansowego	(5 559)	(155)	(2 850)	(445)
Dywidendy wypłacone	(37 728)	(37 728)	(35 491)	(35 491)
Wykup dłużnych papierów wartościowych	(120 000)	-	(92 034)	(1 034)
Odsetki zapłacone	(61 326)	(23 192)	(39 666)	(17 258)
Środki pieniężne netto z działalności finansowej	(27 706)	(59 892)	501 083	165 728
Przepływy pieniężne netto, ogółem	(137 793)	9 459	(15 600)	(12 674)
Środki pieniężne i ich ekwiwalenty na początek okresu	267 384	120 132	140 742	137 816
Środki pieniężne i ich ekwiwalenty na koniec okresu	129 591	129 591	125 142	125 142

II. Skrócone śródroczne jednostkowe sprawozdanie finansowe

1. Wybrane dane finansowe – sprawozdanie jednostkowe

Wybrane dane finansowe	Kwoty w tys. PLN		Kwoty w tys. EUR	
	01.01.2017 - 30.09.2017	01.01.2016- 30.09.2016	01.01.2017 - 30.09.2017	01.01.2016- 30.09.2016
Za okres				
Przychody ze sprzedaży	105 667	88 714	24 824	20 306
Strata na działalności operacyjnej	(42 670)	(40 358)	(10 024)	(9 238)
Zysk/(strata) przed opodatkowaniem	(42 363)	(97 156)	(9 952)	(22 239)
Zysk/(strata) netto	(44 135)	(95 580)	(10 368)	(21 878)
Środki pieniężne netto z działalności operacyjnej	(21 000)	(46 469)	(4 933)	(10 637)
Środki pieniężne netto z działalności inwestycyjnej	(135 439)	(467 597)	(31 818)	(107 031)
Środki pieniężne netto z działalności finansowej	4 110	520 393	965	119 116
Zmiana stanu środków pieniężnych netto	(152 329)	6 327	(35 786)	1 448
Średnia liczba akcji (w tys. szt)	18 744	17 578	18 744	17 578
Zysk na jedną akcję (w PLN/EUR)	(2,35)	(5,44)	(0,55)	(1,24)
Rozwodniony zysk na jedną akcję (w PLN/EUR)	(2,30)	(5,23)	(0,54)	(1,20)
Stan na	30.09.2017	31.12.2016	30.09.2017	31.12.2016
Aktywa razem	2 383 482	2 362 301	553 128	533 974
Zobowiązania długoterminowe	1 219 441	1 472 768	282 992	332 904
Zobowiązania krótkoterminowe	534 282	188 282	123 989	42 559
Kapitał własny	629 760	701 251	146 146	158 511
Kapitał akcyjny	18 744	18 744	4 350	4 237
Wartość księgowa na jedną akcję zwykłą (w PLN/EUR)	33,60	37,41	7,89	8,46

Wybrane dane finansowe przeliczono na walutę EUR w następujący sposób:

pozycje dotyczące sprawozdania z zysków i strat oraz sprawozdania z przepływów pieniężnych przeliczono według kursu stanowiącego średnią arytmetyczną średnich kursów ogłaszanych przez NBP, obowiązujących na ostatni dzień każdego miesiąca danego okresu; kurs ten wyniósł:

za okres bieżący	4,2566
za okres porównawczy	4,3688

pozycje sprawozdania z sytuacji finansowej przeliczono według średniego kursu ogłoszonego przez NBP, obowiązującego na koniec okresu sprawozdawczego, kurs ten wyniósł:

za okres bieżący	4,3091
za okres porównawczy	4,4240

2. Skrócone śródroczne jednostkowe sprawozdanie z sytuacji finansowej

Na dzień 30 września 2017 r.

w tysiącach złotych

	30.09.2017	30.06.2017	31.12.2016	30.09.2016
Aktywa				
Środki pieniężne i ich ekwiwalenty	10 607	25 660	162 936	11 533
Należności z tytułu dostaw i usług od jednostek powiązanych	21 550	24 247	38 883	23 222
Należności z tytułu dostaw i usług od jednostek pozostałych	3 783	3 083	3 301	3 882
Inwestycje	163 764	189 064	162 976	143 428
Pochodne instrumenty zabezpieczające	1 538	5 138	-	-
Pozostałe należności	21 736	15 825	15 292	7 189
Zapasy	22	69	188	228
Rzeczowe aktywa trwałe	18 775	20 457	21 019	18 049
Wartości niematerialne	13 812	13 616	13 261	12 841
Aktywa z tytułu odroczonego podatku dochodowego	-	-	-	4 440
Inwestycje w jednostkach zależnych	2 124 104	2 108 921	1 940 043	1 684 328
Pozostałe aktywa	3 791	2 753	4 402	2 492
Aktywa ogółem	2 383 482	2 408 833	2 362 301	1 911 632
Pasywa				
Zobowiązania				
Zobowiązania z tytułu dostaw i usług oraz pozostałe	42 644	31 043	39 152	27 177
Zobowiązania z tytułu świadczeń pracowniczych	15 970	17 937	19 742	16 479
Zobowiązania z tytułu podatku dochodowego	2 693	-	3 514	-
Zobowiązania z tytułu kredytów, pożyczek oraz inne zobowiązania finansowe	1 689 611	1 701 502	1 594 626	1 479 971
Rezerwa z tytułu podatku odroczonego	2 805	5 967	4 018	-
Zobowiązania ogółem	1 753 723	1 756 449	1 661 052	1 523 627
Kapitał własny				
Kapitał zakładowy	18 744	18 744	18 744	17 744
Kapitał z emisji akcji powyżej ich wartości nominalnej	288 326	288 326	288 326	77 766
Kapitał rezerwowy z wyceny instrumentów zabezpieczających	1 830	4 162	-	-
Pozostałe kapitały rezerwowe	84 962	80 684	76 659	74 766
Zyski zatrzymane	235 898	260 468	317 522	217 729
Kapitał własny ogółem	629 760	652 384	701 251	388 005
Pasywa ogółem	2 383 482	2 408 833	2 362 301	1 911 632

3. Skrócone śródroczne jednostkowe sprawozdanie z zysków i strat

Za okres sprawozdawczy od 1 stycznia 2017 r. do 30 września 2017 r.

w tysiącach złotych

	01.01.2017 - 01.07.2017 - 30.09.2017	01.01.2017 - 01.07.2017 - 30.09.2017	01.01.2016 - 01.07.2016 - 30.09.2016	01.01.2016 - 01.07.2016 - 30.09.2016
Przychody	105 667	41 062	88 714	30 187
Pozostałe przychody operacyjne	1 720	405	666	142
Wartość sprzedanych towarów i materiałów	(25)	(25)	-	-
Koszty wynagrodzeń i świadczeń pracowniczych	(89 709)	(30 782)	(73 678)	(25 140)
Amortyzacja	(8 594)	(2 976)	(6 579)	(2 547)
Usługi obce	(28 548)	(9 919)	(25 928)	(9 806)
Pozostałe koszty operacyjne	(23 182)	(5 268)	(23 553)	(9 196)
	(150 057)	(48 969)	(129 738)	(46 689)
Strata na działalności operacyjnej	(42 670)	(7 502)	(40 358)	(16 360)
Przychody finansowe	57 272	4 156	4 187	3 207
Koszty finansowe	(56 965)	(20 426)	(60 985)	(15 395)
Przychody/Koszty finansowe netto	307	(16 270)	(56 798)	(12 188)
Zysk/Strata przed opodatkowaniem	(42 363)	(23 772)	(97 156)	(28 548)
Podatek dochodowy	(1 772)	(798)	1 576	1 384
Zysk/Strata netto za okres sprawozdawczy	(44 135)	(24 570)	(95 580)	(27 164)
Zysk/Strata przypadający na 1 akcję				
Podstawowy (zł)	(2,35)	(1,31)	(5,44)	(1,53)
Rozwodniony (zł)	(2,30)	(1,28)	(5,23)	(1,46)

4. Skrócone śródroczne jednostkowe sprawozdanie ze zmian w kapitale własnym

Za okres sprawozdawczy od 1 stycznia 2017 r. do 30 września 2017 r.
w tysiącach złotych

	Kapitał zakładowy	Kapitał z emisji akcji powyżej ich wartości nominalnej	Kapitał rezerwowy z wyceny instrumentów zabezpieczających	Pozostałe kapitały rezerwowe	Zyski zastrzymane	Kapitał własny ogółem
Kapitał własny na dzień 1 stycznia 2016 r.	17 398	64 382	-	68 957	348 800	499 537
Zysk netto za okres sprawozdawczy					(95 580)	(79 982)
Wypłata dywidendy					(35 491)	(35 491)
Całkowite dochody ogółem za okres sprawozdawczy	-	-	-	-	(131 071)	(131 071)
Dopłaty od i wypłaty do właścicieli						
- Płatności w formie akcji	-	-	-	5 809	-	5 809
- Emisja akcji własnych	346	13 384	-	-	-	13 730
Dopłaty od i wypłaty do właścicieli ogółem	346	13 384	-	5 809	-	19 539
Kapitał własny ogółem na dzień 30 września 2016 r.	17 744	77 766	-	74 766	217 729	388 005
Kapitał własny na dzień 1 stycznia 2016 r.	17 398	64 382	-	68 957	348 800	499 537
Całkowite dochody za okres sprawozdawczy						
Zysk netto za okres sprawozdawczy					4 212	4 212
Inne całkowite dochody						
Całkowite dochody ogółem za okres sprawozdawczy	-	-	-	-	4 212	4 212
Dopłaty od i wypłaty do właścicieli						
-Wypłata dywidendy					(35 491)	(35 491)
- Płatności w formie akcji	-	-	-	7 702	-	7 702
- Emisja akcji własnych	1 346	223 944	-	-	-	225 290
Dopłaty od i wypłaty do właścicieli ogółem	1 346	223 944	-	7 702	(35 491)	197 501
Kapitał własny ogółem na dzień 31 grudnia 2016 r.	18 744	288 326	-	76 659	317 521	701 251
Kapitał własny na dzień 1 stycznia 2017 r.	18 744	288 326	-	76 659	317 521	701 251
Całkowite dochody za okres sprawozdawczy						
Zysk netto za okres sprawozdawczy	-	-	-	-	(44 135)	(44 135)
Wypłata dywidendy	-	-	-	-	(37 488)	(37 488)
-Wycena instrumentów zabezpieczających	-	-	1 830	-	-	1 830
Całkowite dochody ogółem za okres sprawozdawczy	-	-	1 830	-	(81 623)	(79 793)
Dopłaty od i wypłaty do właścicieli						
- Płatności w formie akcji	-	-	-	8 303	-	8 303
- Emisja akcji własnych	-	-	-	-	-	-
Dopłaty od i wypłaty do właścicieli ogółem	-	-	-	8 303	-	8 303
Kapitał własny ogółem na dzień 30 września 2017 r.	18 744	288 326	1 830	84 962	235 898	629 761

5. Skrócone śródroczne jednostkowe sprawozdanie z przepływów pieniężnych

Za okres sprawozdawczy od 1stycznia 2017 do 01września 2017

w tysiącach złotych

	01.01.2017 - 30.09.2017	01.07.2017 - 30.09.2017	01.01.2016- 30.09.2016	01.07.2016- 30.09.2016
Przepływy pieniężne z działalności operacyjnej				
Zysk netto za okres	(44 135)	(24 570)	(95 580)	(27 164)
<i>Korekty</i>				
Amortyzacja rzeczowych aktywów trwałych	5 346	1 863	3 679	1 352
Amortyzacja wartości niematerialnych	3 249	1 114	2 899	1 027
(Przychody)/Koszty finansowe netto	(2 651)	10 222	55 669	11 432
(Zysk) /strata ze sprzedaży rzeczowych aktywów trwałych	(919)	(218)	(93)	21
Transakcje płatności w formie akcji własnych rozliczane w instrumentach kapitałowych	8 305	4 280	5 809	1 949
Podatek dochodowy	1 772	799	(1 575)	(1 383)
Zmiana stanu pozostałych inwestycji krótkoterminowych	-	-	(1 347)	(945)
Zmiana stanu inwestycji w pakiety wierzytelności	(135)	(2 441)	(1 488)	905
Zmiana stanu zapasów	166	47	4	12
Zmiana stanu należności	14 152	(629)	(4 754)	660
Zmiana stanu rozliczeń międzyokresowych czynnych	611	(1 038)	(374)	(461)
Zmiana stanu zobowiązań krótkoterminowych z wyłączeniem zobowiązań finansowych	3 426	11 538	871	3 483
Zmiana stanu zobowiązań z tytułu świadczeń pracowniczych	(3 772)	(1 967)	(5 884)	(206)
Podatek zapłacony	(6 414)	(2 900)	(4 307)	(1 513)
Środki pieniężne netto z działalności operacyjnej	(21 000)	(3 900)	(46 469)	(10 831)
Przepływy pieniężne z działalności inwestycyjnej				
Odsetki otrzymane	148	16	106	14
Udzielone pożyczki	(72 220)	(73 406)	(126 457)	(69 447)
Wpływy z tytułu sprzedaży wartości niematerialnych oraz	2 661	(32 467)	280	30
Dywidendy otrzymane	43 355	43 355	3 385	2 585
Wpływy ze zbycia aktywów finansowych	181 471	181 471	216 897	25 909
Nabycie wartości niematerialnych oraz rzeczowych aktywów	(5 615)	(5 615)	(7 381)	(2 428)
Nabycie aktywów finansowych	(392 913)	(419 071)	(618 099)	(180 095)
Splata udzielonych pożyczek	107 673	107 673	63 673	778
Środki pieniężne netto z działalności inwestycyjnej	(135 439)	23 570	(467 597)	(222 655)
Przepływy pieniężne z działalności finansowej				
Wpływy netto z emisji akcji w obrocie giełdowym	-	-	13 730	-
Wpływy z emisji dłużnych papierów wartościowych	168 391	-	608 286	150 386
Zaciągnięcie kredytów i pożyczek	798 464	184 865	861 337	310 416
Wydatki na spłatę kredytów i pożyczek	(746 179)	(163 249)	(794 141)	(173 352)
Wykup dłużnych papierów wartościowych	(120 000)	(120 000)	(92 034)	(1 035)
Płatności zobowiązań z tytułu umów leasingu finansowego	(4 058)	(793)	(2 850)	(1 219)
Dywidendy wypłacone	(37 728)	(37 728)	(35 843)	(35 843)
Odsetki zapłacone	(54 780)	(17 818)	(38 091)	(16 385)
Środki pieniężne netto z działalności finansowej	4 110	(34 723)	520 393	232 969
Przepływy pieniężne netto, ogółem	(152 329)	(15 053)	6 327	(517)
Środki pieniężne i ich ekwiwalenty na początek okresu	162 936	25 660	5 206	12 050
Środki pieniężne i ich ekwiwalenty na koniec okresu	10 607	10 607	11 533	11 533

III. Informacje dodatkowe

1. Opis organizacji Grupy Kapitałowej KRUK

Dane Jednostki Dominującej

Nazwa jednostki dominującej:
KRUK Spółka Akcyjna (dalej „KRUK S.A.” lub „Jednostka Dominująca”)

Siedziba jednostki dominującej:
ul. Wołowska 8
51-116 Wrocław

Rejestracja w Krajowym Rejestrze Sądowym:
Sąd Rejonowy dla Wrocławia-Fabrycznej we Wrocławiu, VI Wydział Gospodarczy Krajowego Rejestru Sądowego, ul. Poznańska 16-17, 53-230 Wrocław
Data rejestracji: 7 września 2005 r.
Numer rejestru: KRS 0000240829

Przedmiot działalności jednostki dominującej oraz jej jednostek zależnych:

Jednostka Dominująca oraz większość jej jednostek zależnych zajmuje się restrukturyzacją i odzyskiwaniem wierzytelności nabywanych przez podmioty z Grupy oraz wierzytelności powierzanych przez instytucje finansowe i inne podmioty.

Skrócone śródroczne skonsolidowane sprawozdanie finansowe za okres sprawozdawczy od 1 stycznia do 30 września 2017 r. obejmuje sprawozdania finansowe Jednostki Dominującej oraz jej jednostek zależnych (zwanymi łącznie „Grupą” lub „Grupą Kapitałową”).

Jednostką Dominującą najwyższego szczebla jest KRUK S.A.

Na dzień 30 września 2017 r. Zarząd Jednostki Dominującej funkcjonował w składzie:

Piotr Krupa	Prezes Zarządu
Agnieszka Kulton	Członek Zarządu
Urszula Okarma	Członek Zarządu
Iwona Słomska	Członek Zarządu
Michał Zasępa	Członek Zarządu

W okresie III kwartału 2017 roku, jak również do dnia publikacji niniejszego raportu okresowego skład Zarządu KRUK S.A. nie uległ zmianie.

W okresie III kwartału 2017 roku, jak również do dnia publikacji niniejszego raportu okresowego skład Rady Nadzorczej KRUK S.A. nie uległ zmianie i kształtuje się następująco:

Piotr Stępnia	Przewodniczący Rady Nadzorczej
Katarzyna Beuch	Członek Rady Nadzorczej
Tomasz Bieske	Członek Rady Nadzorczej
Arkadiusz Orlin Jastrzębski	Członek Rady Nadzorczej
Krzysztof Kawalec	Członek Rady Nadzorczej
Robert Koński	Członek Rady Nadzorczej
Józef Wancer	Członek Rady Nadzorczej

Grupa Kapitałowa

Na dzień publikacji raportu Grupę kapitałową tworzy KRUK S.A. z siedzibą we Wrocławiu oraz 21 jednostek zależnych.

Podmiot zależny	Siedziba	Podstawowy przedmiot działalności
Kancelaria Prawna RAVEN Krupa & Stańko sp. k.	Wrocław	Kompleksowa obsługa postępowań sądowo-egzekucyjnych na potrzeby procesu windykacyjnego Grupy KRUK oraz jej partnerów
ERIF Biuro Informacji Gospodarczej S.A.	Warszawa	Gromadzenie, przetwarzanie oraz udostępnianie informacji o osobach fizycznych i podmiotach gospodarczych
KRUK ROMANIA S.r.l.	Bukareszt	Zarządzanie wierzytelnościami nabytymi przez podmioty z Grupy KRUK oraz na zlecenie podmiotów zewnętrznych
Secapital S.a r.l.	Luksemburg	Spółka sekurytyzacyjna specjalnego przeznaczenia, inwestująca w wierzytelności lub aktywa związane z wierzytelnościami
Fundusz sekurytyzacyjny Prokura NS FIZ	Wrocław	Fundusz oparty na profesjonalnych metodach oceny ryzyka i zarządzania wierzytelnościami. Posiadaczem certyfikatów emitowanych przez fundusz jest w 100% spółka Secapital S.a.r.l.
Secapital Polska sp. z.o.o.	Wrocław	Zarządzanie wierzytelnościami sekurytyzowanymi
ERIF Business Solutions sp. z o.o.	Wrocław	Pośrednictwo finansowe i agencyjne oraz usługi wspomagające dla sektora Małych i Średnich Przedsiębiorstw
NOVUM FINANCE sp. z o.o.	Wrocław	Udzielanie pożyczek konsumenckich
KRUK Česka a Slovenska republika s.r.o.	Hradec Kralove	Zarządzanie wierzytelnościami nabytymi przez podmioty z Grupy KRUK oraz na zlecenie podmiotów zewnętrznych
KRUK Towarzystwo Funduszy Inwestycyjnych S.A.	Wrocław	Zarządzanie funduszem Prokura NS FIZ oraz P.R.E.S.C.O. Investment I NS FIZ.
InvestCapital Malta Ltd.	Malta	Inwestycje w aktywa o charakterze kapitałowym, w tym również w udziały w podmiotach z Grupy Kapitałowej KRUK

RoCapital IFN S.A.	Bukareszt	Nabywanie i obsługa portfeli zabezpieczonych hipotecznie, a także działalność pożyczkowa.
KRUK Deutschland GmbH	Berlin	Zarządzanie wierzytelnościami nabytymi przez podmioty z Grupy KRUK oraz na zlecenie podmiotów zewnętrznych
KRUK Italia S.r.l	Mediolan	Windykacja wierzytelności na zlecenie oraz windykacja pakietów wierzytelności nabytych przez podmioty z Grupy Kapitałowej KRUK na terenie Włoch i innych krajów europejskich
ItaCapital S.r.l	Mediolan	Inwestowanie w wierzytelności lub aktywa związane z wierzytelnościami
KRUK Espana S.L.	Madryt	Windykacja wierzytelności na zlecenie oraz windykacja pakietów wierzytelności nabytych przez podmioty z Grupy Kapitałowej KRUK na terenie Hiszpanii i innych krajów europejskich, a także obrót wierzytelnościami
ProsperoCapital S.a r.l.	Luksemburg	Spółka sekurytyzacyjna specjalnego przeznaczenia, inwestująca w wierzytelności lub aktywa związane z wierzytelnościami
Fundusz sekurytyzacyjny P.R.E.S.C.O. Investment I NS FIZ	Wrocław	Fundusz oparty na profesjonalnych metodach oceny ryzyka i zarządzania wierzytelnościami. Posiadaczem certyfikatów emitowanych przez fundusz jest w 100% spółka Presco Investments S.a r.l.
Presco Investments S.a r.l.	Luksemburg	Spółka sekurytyzacyjna specjalnego przeznaczenia, inwestująca w wierzytelności lub aktywa związane z wierzytelnościami
Elleffe Capital S.r.l.	La Spezia	Inwestowanie w wierzytelności lub aktywa związane z wierzytelnościami
Bison NS FIZ	Wrocław	Fundusz oparty na profesjonalnych metodach oceny ryzyka i zarządzania wierzytelnościami. Posiadaczem certyfikatów emitowanych przez fundusz jest w 100% spółka KRUK S.A.

Wszystkie wymienione powyżej jednostki zależne zostały objęte skróconym skonsolidowanym sprawozdaniem finansowym sporządzonym na dzień 30 września 2017 r. oraz za okres od 1 stycznia 2017 r. do 30 września 2017 r. za wyjątkiem BISON NS FIZ.

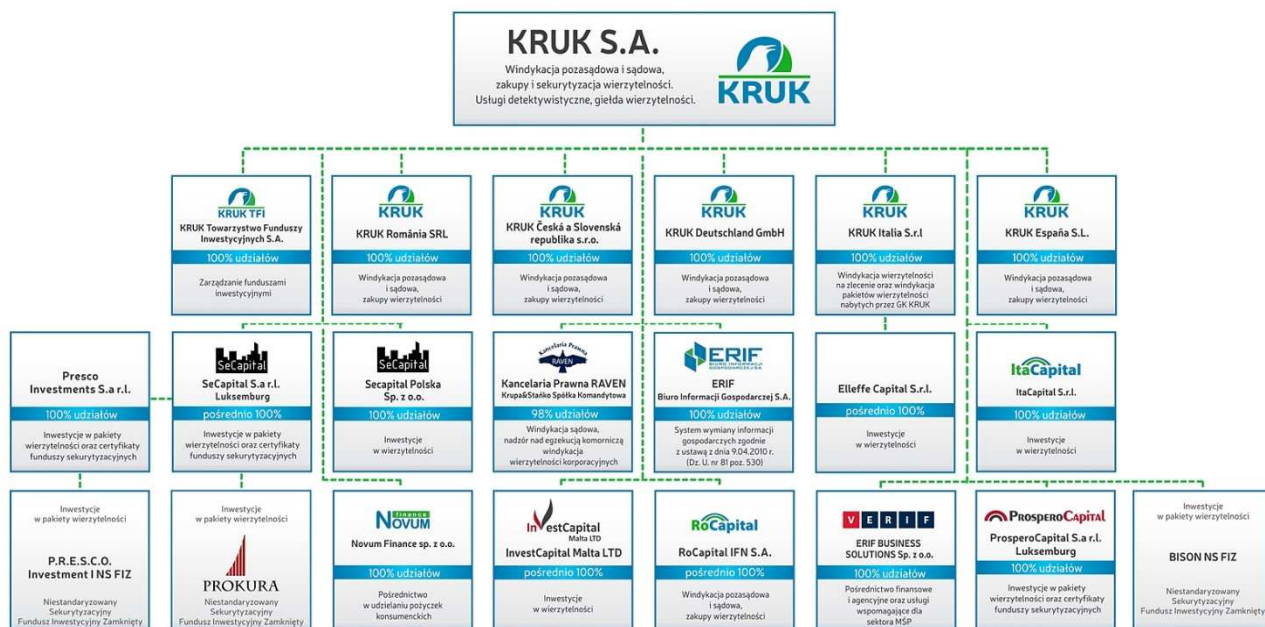
W dniu 22 czerwca 2017 r. został podpisany akt notarialny dotyczący połączenia dwóch spółek zależnych od spółki KRUK S.A., tj. spółki Credit Base International S.r.l. oraz spółki KRUK Italia S.r.l. Zgodnie z treścią wyżej wymienionego aktu notarialnego, połączenie nastąpiło z dniem 1 lipca 2017 r., tym samym z tym dniem KRUK Italia S.r.l. przejęła w całości majątek oraz prawa i obowiązki Credit Base International S.r.l.

W dniu 1 października 2017 r. został podpisany akt notarialny dotyczący połączenia dwóch spółek zależnych KRUK S.A. tj. spółki ESPAND SOLUCIONES DE GESTION S.L. oraz KRUK ESPAÑA S.L. Zgodnie z treścią wyżej wymienionego aktu notarialnego, połączenie nastąpiło z dniem 1 października 2017 r. tym samym, z tym dniem ESPAND SOLUCIONES DE GESTION, S.L. przejęła w całości majątek, prawa i obowiązki a także nazwę KRUK ESPAÑA S.L.

W dniu 12 października 2017 r. została podpisana umowa, której przedmiotem było nabycie przez KRUK S.A. 100% certyfikatów inwestycyjnych BISON Niestandaryzowany Sekurytyzacyjny Fundusz Inwestycyjny Zamknięty. Spółka nabyła certyfikaty od Lehman Brothers Holdings Inc. za kwotę 25 mln zł. Wartość nominalna wierzycielności korporacyjnych będących w posiadaniu funduszu wynosi 4,0 mld zł.

Jednocześnie w tym samym dniu pomiędzy Copernicus Capital TFI S.A. a KRUK TFI S.A. została podpisana umowa o przejęcie zarządzania Bison NSFIZ.

W dniu 27 października 2017 r. Spółka powzięła informację o wykreśleniu z Rejestru Przedsiębiorców Krajowego Rejestru Sądowego spółki ProsperoCapital sp. z o.o. w likwidacji w związku z zakończeniem prowadzonego postępowania likwidacyjnego.



Spółka posiada biura terenowe zlokalizowane odpowiednio w Poznaniu, Warszawie, Krakowie, Katowicach, Bydgoszczy, Łodzi, Elblągu, Szczecinie, Stalowej Woli, Szczawnie-Zdroju oraz Pile.

Udział procentowy Jednostki Dominującej w kapitale podstawowym jednostek zależnych na dzień 30 września 2017 r.:

	Kraj	Udział w kapitale %	
		30.09.2017	31.12.2016
Secapital S.a.r.l. *	Luksemburg	100%	100%
ERIF Business Solutions Sp. z o.o.	Polska	100%	100%
Secapital Polska Sp. z o.o.	Polska	100%	100%
Rejestr Dłużników ERIF Biuro Informacji Gospodarczej S.A.	Polska	100%	100%
Novum Finance Sp. z o.o.	Polska	100%	100%
KRUK Romania S.r.l.	Rumunia	100%	100%
Kancelaria Prawna RAVEN Krupa & Stańko Spółka komandytowa	Polska	98%	98%
KRUK Towarzystwo Funduszy Inwestycyjnych S.A.	Polska	100%	100%
KRUK Česká a Slovenská republika s.r.o.	Czechy	100%	100%
Prokura NS FIZ*	Polska	100%	100%
ProsperoCapital Sp.z.o.o. (spółka w likwidacji)	Polska	-	100%
InvestCapital Malta Ltd *	Malta	100%	100%
RoCapital IFN S.A.*	Rumunia	100%	100%
Kruk Deustschland GmbH	Niemcy	100%	100%
KRUK Italia S.r.l	Włochy	-	100%
ItaCapital S.r.l	Włochy	100%	100%
KRUK Espana S.L.	Hiszpania	100%	100%
ProsperoCapital S.a.r.l.	Luksemburg	100%	100%
Presco Investments S.a.r.l.*	Luksemburg	100%	100%
P.R.E.S.C.O INVESTMENT I NS FIZ*	Polska	100%	100%
Elleffe Capital S.r.l.*	Włochy	100%	100%
Espand Soluciones de Gestion S.L.	Hiszpania	100%	100%

* podmioty zależne, w których Spółka posiada pośrednio 100% udziałów

2. Opis przyjętych zasad rachunkowości

Oświadczenie o zgodności

KRUK S.A. jak i Grupa KRUK sporządzają sprawozdania finansowe zgodnie z Międzynarodowymi Standardami Sprawozdawczości Finansowej, które zostały zatwierdzone przez Unię Europejską, zwanymi dalej „MSSF UE”.

Niniejsze skrócone śródroczne skonsolidowane sprawozdanie finansowe Grupy zostało sporządzone w wersji skróconej zgodnie z MSR 34 oraz odpowiednimi standardami rachunkowości mającymi zastosowanie do śródrocznych sprawozdań finansowych przyjętymi przez Unię Europejską, opublikowanymi i obowiązującymi w czasie przygotowania niniejszego sprawozdania.

Podstawy sporządzenia sprawozdania finansowego

Skonsolidowane sprawozdanie finansowe zostało sporządzone w oparciu o zasadę kosztu historycznego, za wyjątkiem pozycji instrumentów finansowych wycenianych w wartości godziwej przez wynik finansowy i obejmuje okres od 1 stycznia 2017 r. do 30 września 2017 r. oraz dane porównawcze za okres od 1 stycznia 2016 r. do 30 września 2016 r. Zaprezentowane dane nie podlegały badaniu przez audytora.

Dane w skonsolidowanym sprawozdaniu finansowym zostały zaprezentowane w złotych polskich, po zaokrągleniu do pełnych tysięcy. Złoty polski jest walutą funkcjonalną Jednostki Dominującej.

Sporządzenie sprawozdania finansowego zgodnie z MSSF UE wymaga od Zarządu osądów, szacunków i założeń, wpływających na stosowanie przyjętych zasad rachunkowości oraz prezentowane wartości aktywów, zobowiązań, przychodów oraz kosztów, których rzeczywiste wartości mogą różnić się od wartości szacowanej. Przyjęte przez Grupę istotne założenia przy dokonywaniu szacunków oraz zasady rachunkowości zostały przedstawione w ostatnim rocznym skonsolidowanym sprawozdaniu finansowym oraz w odpowiednich notach.

Szacunki i związane z nimi założenia podlegają bieżącej weryfikacji. Zmiany szacunków księgowych są ujęte prospektywnie począwszy od okresu, w którym dokonano zmiany szacunku.

W opinii Zarządu Spółki Dominującej nie istnieją czynniki mogące w sposób istotny zagrozić kontynuacji działalności spółek z Grupy, które podlegają konsolidacji, wobec czego niniejsze sprawozdanie finansowe jest sporządzone przy założeniu kontynuacji działalności.

Zmiany zasad rachunkowości

Przy sporządzeniu niniejszego skróconego śródrocznego sprawozdania finansowego zastosowano te same zasady rachunkowości co w ostatnim rocznym skonsolidowanym sprawozdaniu finansowym sporządzonym na dzień 31 grudnia 2016 r. i za rok obrotowy kończący się tego dnia.

Zmiany obowiązujących standardów i interpretacji

Następujące zmiany do Międzynarodowych Standardów Sprawozdawczości Finansowej oraz interpretacji, zatwierdzonych przez Unię Europejską („MSSF UE”) mają zastosowanie do okresów sprawozdawczych rozpoczynających się po 1 stycznia 2017 roku:

- MSSF 9 Instrumenty Finansowe (opublikowano dnia 24 lipca 2014 roku) – mający zastosowanie dla okresów rocznych rozpoczynających się dnia 1 stycznia 2018 roku lub później,

Dnia 22 listopada 2016 roku KE opublikowała ostateczną wersję MSSF 9 Instrumenty finansowe, który zastępuje MSR 39 Instrumenty finansowe: ujmowanie i wycena. MSSF 9 obejmuje klasyfikację i wycenę instrumentów finansowych, utratę wartości instrumentów finansowych i należności handlowych oraz rachunkowość zabezpieczeń. MSSF 9 obowiązuje dla okresów rocznych rozpoczynających się od 1 stycznia 2018 r., z możliwością wcześniejszego zastosowania. Wymagania dotyczące obszaru klasyfikacji i wyceny oraz utraty wartości mają zastosowanie retrospektywne, jednak prezentacja danych porównawczych nie jest obowiązkowa. Wymagania dotyczące rachunkowości zabezpieczeń stosowane są prospektywnie, z pewnymi nielicznymi wyjątkami.

Grupa planuje przyjąć nowy standard od wymaganej daty wejścia w życie. W roku 2016 i 2017 Grupa przeprowadziła wstępną ocenę skutków wpływu wejścia w życie tego standardu we wszystkich trzech aspektach. Ta wstępna ocena jest oparta na aktualnie dostępnych informacjach i może ulec zmianie w wyniku dalszych szczegółowych analiz lub w wyniku uzyskania nowych informacji przez Grupę w przyszłości. Grupa spodziewa się znaczącego wpływu na jej aktywa i kapitały.

(a) Klasyfikacja i wycena

Zgodnie z wymogami MSSF 9 i jednostka klasyfikuje składnik dłużnych aktywów finansowych jako wyceniany po początkowym ujęciu w zamortyzowanym koszcie albo w wartości godziwej na podstawie modelu biznesowego jednostki w zakresie zarządzania aktywami finansowymi oraz charakterystyki umowych przepływów pieniężnych dla składnika dłużnych aktywów finansowych.

Grupa oceniła wstępnie, że nabyte przed 1 stycznia 2014 r. pakiety wierzytelności wyceniane w wartości godziwej będą po wejściu w życie standardu wyceniane w zamortyzowanym koszcie. Model biznesowy Grupy zakłada utrzymywanie aktywów finansowych dla uzyskiwania przepływów pieniężnych wynikających z nabytych pakietów wierzytelności, a przepływy pieniężne wiążą się jedynie ze spłatą kwoty głównej i odsetek od kwoty głównej pozostałej do spłaty.

Grupa nie spodziewa się istotnego wpływu nowego standardu na pozostałe aktywa finansowe, w tym pożyczki.

(b) Utrata wartości

MSSF 9 wymaga od Grupy ujęcia wpływu oczekiwanych strat kredytowych na wszystkie posiadane aktywa finansowe wyceniane w zamortyzowanym koszcie, czyli na nabyte pakiety wierzytelności, udzielone pożyczki, jak również na należności handlowe.

Wyceniane obecnie w zamortyzowanym koszcie pakiety wierzytelności zawierają korektę z tytułu wpływu oczekiwanych w przyszłości strat kredytowych. Mając na uwadze, że Grupa nabywa pakiety wierzytelności z istotną utratą wartości, wpływ tej utraty wartości jest ujęty już w cenie nabycia.

W związku tym Grupa nie przewiduje istotnego wpływu nowych regulacji dotyczących ujmowania oczekiwanych strat kredytowych na wycenę aktywów finansowych.

(c) Rachunkowość zabezpieczeń

Grupa jest w trakcie analizy wpływu MSSF 9 na stosowaną rachunkowość zabezpieczeń.

- MSSF 15 Przychody z tytułu umów z klientami (opublikowano dnia 28 maja 2014 roku), obejmujący zmiany do MSSF 15 Data wejścia w życie MSSF 15 (opublikowano 11 września 2015 roku) – mający zastosowanie dla okresów rocznych rozpoczynających się dnia 1 stycznia 2018 roku lub później,

Grupa nie zdecydowała się na wcześniejsze zastosowanie żadnego innego standardu, interpretacji lub zmiany, która została opublikowana, lecz nie weszła dotychczas w życie w świetle przepisów Unii Europejskiej.

Standardy i interpretacje opublikowane, ale jeszcze nie przyjęte

- MSSF 14 *Regulacyjne rozliczenia międzyokresowe* (opublikowano dnia 30 stycznia 2014 roku) – zgodnie z decyzją Komisji Europejskiej proces zatwierdzania standardu w wersji wstępnej nie zostanie zainicjowany przed ukazaniem się standardu w wersji ostatecznej - do dnia zatwierdzenia niniejszego sprawozdania finansowego niezatwierdzony przez UE – mający zastosowanie dla okresów rocznych rozpoczynających się dnia 1 stycznia 2016 roku lub później,
- Zmiany do MSSF 10 i MSR 28 *Transakcje sprzedaży lub wniesienia aktywów pomiędzy inwestorem a jego jednostką stowarzyszoną lub wspólnym przedsięwzięciem* (opublikowano dnia 11 września 2014 roku) – prace prowadzące do zatwierdzenia niniejszych zmian zostały przez UE odłożone bezterminowo - termin wejścia w życie został odroczony przez RMSR na czas nieokreślony,
- MSSF 16 *Leasing* (opublikowano dnia 13 stycznia 2016 roku) - do dnia zatwierdzenia niniejszego sprawozdania finansowego niezatwierdzony przez UE - mający zastosowanie dla okresów rocznych rozpoczynających się dnia 1 stycznia 2019 roku lub później,
- Zmiany do MSSF 4 *Stosowanie MSSF 9 Instrumenty finansowe łącznie z MSSF 4 Umowy ubezpieczeniowe* (opublikowano 12 września 2016 roku) - do dnia zatwierdzenia niniejszego sprawozdania finansowego niezatwierdzony przez UE - mający zastosowanie dla okresów rocznych rozpoczynających się dnia 1 stycznia 2018 roku lub później,
- Zmiany do MSR 12 *Ujmowanie aktywów z tytułu odroczonego podatku dochodowego wynikających z nierozliczonych strat podatkowych* (opublikowano dnia 19 stycznia 2016 roku) – do dnia zatwierdzenia niniejszego sprawozdania finansowego niezatwierdzone przez UE – mające zastosowanie dla okresów rocznych rozpoczynających się dnia 1 stycznia 2017 roku lub później,
- Zmiany do MSR 7 *Inicjatywa w zakresie ujawniania informacji* (opublikowano dnia 29 stycznia 2016 roku) – do dnia zatwierdzenia niniejszego sprawozdania finansowego niezatwierdzone przez UE – mające zastosowanie dla okresów rocznych rozpoczynających się dnia 1 stycznia 2017 roku lub później,
- Wyjaśnienia do MSSF 15 *Przychody z tytułu umów z klientami* (opublikowano dnia 12 kwietnia 2016 roku) – do dnia zatwierdzenia niniejszego sprawozdania finansowego niezatwierdzone przez UE – mające zastosowanie dla okresów rocznych rozpoczynających się dnia 1 stycznia 2018 roku lub później,
- Zmiany do MSSF 2 *Klasyfikacja i wycena transakcji płatności na bazie akcji* (opublikowano dnia 20 czerwca 2016 roku) – do dnia zatwierdzenia niniejszego sprawozdania finansowego niezatwierdzone przez UE – mające zastosowanie dla okresów rocznych rozpoczynających się dnia 1 stycznia 2018 roku lub później,
- Zmiany wynikające z przeglądu MSSF 2014-2016 (opublikowano dnia 8 grudnia 2016 roku) – do dnia zatwierdzenia niniejszego sprawozdania finansowego niezatwierdzone przez UE – Zmiany do MSSF 12 oraz MSSF 1 mają zastosowanie dla okresów rocznych rozpoczynających się dnia 1 stycznia 2017 roku lub później, natomiast Zmiany do MSR 28 mają zastosowanie dla okresów rocznych rozpoczynających się dnia 1 stycznia 2018 roku lub później,
- Interpretacja KIMSF 22 *Transakcje w walucie obcej i zaliczki* (opublikowano dnia 8 grudnia 2016 roku) – do dnia zatwierdzenia niniejszego sprawozdania finansowego niezatwierdzone przez UE – mające zastosowanie dla okresów rocznych rozpoczynających się dnia 1 stycznia 2018 roku lub później,
- Zmiany do MSR 40: *Przeniesienie nieruchomości inwestycyjnej* (opublikowano dnia 8 grudnia 2016 roku) – do dnia zatwierdzenia niniejszego sprawozdania finansowego niezatwierdzone przez UE – mające zastosowanie dla okresów rocznych rozpoczynających się dnia 1 stycznia 2018 roku lub później,
- MSSF 17 *Umowy ubezpieczeniowe*- do dnia zatwierdzenia niniejszego sprawozdania finansowego niezatwierdzony przez UE - mający zastosowanie dla okresów rocznych rozpoczynających się dnia 1 stycznia 2021 lub później,
- Interpretacja KIMSF 23 *Niepewność Związana z Ujęciem Podatku Dochodowego* - do dnia zatwierdzenia niniejszego sprawozdania niezatwierdzona przez UE- mający zastosowanie dla okresów rocznych rozpoczynających się dnia 1 stycznia 2019 lub później.

Zarząd jest w trakcie oceny wpływu powyższych zmian na sprawozdanie i sytuację finansową Grupy.

3. Segmenty sprawozdawcze oraz informacje o obszarach geograficznych

Informacje o segmentach sprawozdawczych

Grupa wyodrębnia przedstawione poniżej podstawowe segmenty sprawozdawcze. Podstawą wskazanego poniżej podziału jest kryterium istotności przychodów w skonsolidowanym sprawozdaniu. Nie rzadziej niż raz na kwartał Prezes Zarządu Jednostki Dominującej dokonuje przeglądu wewnętrznych raportów kierownictwa każdej wyodrębnionej działalności gospodarczej. Działalność operacyjna poszczególnych segmentów sprawozdawczych Grupy jest następująca:

- Pakiety nabyte: windykacja zakupionych pakietów wierzytelności;
- Pakiety zlecone: windykacja pakietów prowadzona na zlecenie, w imieniu klienta;
- Pozostałe: pośrednictwo finansowe, udzielanie pożyczek, udostępnianie informacji gospodarczych.

Informacje odnośnie wyników każdego segmentu sprawozdawczego przedstawiono poniżej. Podstawową miarą efektywności każdego segmentu sprawozdawczego jest marża pośrednia, która została podana w wewnętrznych raportach kierownictwa analizowanych przez Prezesa Zarządu Jednostki Dominującej. Marża pośrednia segmentu wykorzystywana jest do pomiaru jego efektywności, gdyż kierownictwo jest przekonane, że taka informacja jest najbardziej odpowiednia dla oceny wyniku danego segmentu w porównaniu do innych jednostek działających w tej branży.

Działalność operacyjna skupiona jest na kilku obszarach geograficznych – w Polsce, Rumunii, Czechach na Słowacji oraz w Niemczech, Hiszpanii i we Włoszech.

Ze względu na miejsce prowadzenia działalności wyróżniono trzy główne obszary geograficzne:

- Polska
- Rumunia
- Włochy
- Pozostałe rynki zagraniczne

W przypadku prezentowania informacji w podziale na obszary geograficzne, przychód obszaru jest oparty na geograficznym rozmieszczeniu oddziałów windykacyjnych.

Przychody z usług windykacyjnych oraz przychody z pozostałych produktów pochodzą od klientów zewnętrznych.

Za okres sprawozdawczy od 1 stycznia 2017 r. do 30 września 2017 r.

	Polska	Rumunia	Włochy	Pozostałe rynki zagraniczne	RAZEM
Przychody	389 917	308 687	54 718	53 597	806 919
Nabyte pakiety wierzytelności	351 884	302 185	51 657	37 788	743 515
Usługi windykacyjne	19 623	6 449	3 061	15 809	44 941
Pozostałe produkty	18 410	53	-	-	18 463
Koszty bezpośrednie i pośrednie					(319 415)
Nabyte pakiety wierzytelności	-	-	-	-	(281 338)
Usługi windykacyjne	-	-	-	-	(31 615)
Pozostałe produkty	-	-	-	-	(6 463)
Marża pośrednia					487 503
Nabyte pakiety wierzytelności	-	-	-	-	462 177
Usługi windykacyjne	-	-	-	-	13 326
Pozostałe produkty	-	-	-	-	12 000
Koszty ogólne	-	-	-	-	(103 887)
Amortyzacja	-	-	-	-	(12 585)
Pozostałe przychody operacyjne	-	-	-	-	3 739
Pozostałe koszty operacyjne (nieprzypisane)	-	-	-	-	(6 755)
Przychody/koszty finansowe	-	-	-	-	(67 790)
Zysk brutto	-	-	-	-	300 226
Podatek dochodowy	-	-	-	-	(8 913)
Zysk netto	-	-	-	-	291 313
Wartość pakietów wierzytelności na dzień 30.09.2017 r.	1 390 218	838 054	598 275	297 184	3 123 731

Za okres sprawozdawczy od 1 stycznia 2016 r. do 30 września 2016 r.

	Polska	Rumunia	Włochy	Pozostałe rynki zagraniczne	RAZEM
Przychody	284 014	221 739	8 577	27 930	542 262
Nabyte pakiety wierzytelności	248 521	218 812	8 577	27 539	503 449
Usługi windykacyjne	19 881	2 928	-	391	23 200
Pozostałe produkty	15 612	-	-	-	15 612
Koszty bezpośrednie i pośrednie					(230 158)
Nabyte pakiety wierzytelności	-	-	-	-	(203 087)
Usługi windykacyjne	-	-	-	-	(16 960)
Pozostałe produkty	-	-	-	-	(10 111)
Marża pośrednia					312 104
Nabyte pakiety wierzytelności	-	-	-	-	300 362
Usługi windykacyjne	-	-	-	-	6 241
Pozostałe produkty	-	-	-	-	5 501
Koszty ogólne	-	-	-	-	(77 284)
Amortyzacja	-	-	-	-	(9 821)
Pozostałe przychody operacyjne	-	-	-	-	1 782
Pozostałe koszty operacyjne (nieprzypisane)	-	-	-	-	(4 290)
Przychody/koszty finansowe	-	-	-	-	(37 974)
Zysk brutto	-	-	-	-	184 517
Podatek dochodowy	-	-	-	-	1 224
Zysk netto	-	-	-	-	185 741
Wartość pakietów wierzytelności na dzień 30.09.2016 r.	1 241 938	749 993	248 816	102 004	2 342 751

4. Nabyte pakiety wierzytelności

w tysiącach złotych

Wartość nabytych pakietów wierzytelności na dzień 01.01.2016	1 598 132
Zakup pakietów	1 285 899
Korekta ceny nabycia z tytułu dyskonta	(1 209)
Wpłaty od osób zadłużonych	(992 406)
Wartość nieruchomości przejętych	(6 551)
Wzrost/(spadek) zobowiązań wobec osób zadłużonych z tytułu nadpłat	1 024
Wycena programu lojalnościowego	5 173
Przychody z windykacji pakietów nabytych (odsetki oraz aktualizacja)	724 931
Różnice kursowe z przeliczenia wartości pakietów (*)	25 953
Wartość nabytych pakietów wierzytelności na dzień 31.12.2016	2 640 946
Wartość nabytych pakietów wierzytelności na dzień 01.01.2017	2 640 946
Zakup pakietów	766 533
Korekta ceny nabycia z tytułu dyskonta	-
Wpłaty od osób zadłużonych	(994 016)
Wartość nieruchomości	(6 897)
Wzrost/(spadek) zobowiązań wobec osób zadłużonych z tytułu nadpłat	435
Wycena programu lojalnościowego	4 485
Przychody z windykacji pakietów nabytych (odsetki oraz aktualizacja)	743 515
Różnice kursowe z przeliczenia wartości pakietów (*)	(31 269)
Wartość nabytych pakietów wierzytelności na dzień 30.09.2017	3 123 731

(*) dotyczy pakietów posiadanych przez jednostki zależne, dla których walutą funkcjonalną są waluty inne niż PLN.

5. Rodzaj oraz kwoty pozycji wpływających na aktywa, pasywa, kapitał wynik netto lub przepływy środków pieniężnych, które są istotne ze względu na ich rodzaj, wielkość lub wywierany wpływ

Przychody

w tysiącach złotych

	01.01.2017 - 30.09.2017	01.01.2016 - 30.09.2016
Przychody z nabytych pakietów wierzytelności	743 515	503 449
Przychody z windykacji pakietów zleconych	44 941	23 200
Przychody z pozostałych produktów	18 463	15 612
	806 919	542 262

Przychody z nabytych pakietów wierzytelności

w tysiącach złotych

	01.01.2017 - 30.09.2017	01.01.2016 - 30.09.2016
Przychody odsetkowe skorygowane o wpłaty rzeczywiste	638 119	448 631
Aktualizacja wyceny pakietów wierzytelności	94 025	51 975
Sprzedaż wierzytelności	6 390	-
Przejęcie nieruchomości	6 329	2 707
Sprzedaż nieruchomości	444	727
Wartość sprzedanych wierzytelności	(1 792)	(591)
	743 515	503 449

w tysiącach złotych

	01.01.2017 - 30.09.2017	01.01.2016 - 30.09.2016
Weryfikacja prognozy wpływów	101 814	51 235
Zmiana wynikająca ze zmiany stopy dyskontowej	(879)	115
Różnice kursowe	(6 909)	625
	94 026	51 975

Na przychody z nabytych pakietów wierzytelności składają się:

Przychody z pakietów wierzytelności wycenianych metodą wartości godziwej

w tysiącach złotych

	01.01.2017 - 30.09.2017	01.01.2016 - 30.09.2016
Przychody odsetkowe skorygowane o wpłaty rzeczywiste	237 669	237 817
Aktualizacja wyceny pakietów wierzytelności	109 022	100 911
Sprzedaż wierzytelności	40	-
Przejęcie nieruchomości	576	1 625
Sprzedaż nieruchomości	(13)	14
Wartość sprzedanych nieruchomości	(158)	-
	347 135	340 367

Aktualizacja wyceny pakietów wierzytelności wycenianych metodą wartości godziwej

<i>w tysiącach złotych</i>	01.01.2017 - 30.09.2017	01.01.2016 - 30.09.2016
Weryfikacja prognozy	111 030	99 448
Zmiana wynikająca ze zmiany stopy dyskontowej	(879)	115
Różnice kursowe	(1 128)	1 348
	<u>109 022</u>	<u>100 911</u>

Aktualizacja wyceny pakietów wierzytelności dotyczy zmiany wartości godziwej aktywów finansowych, wycenianych w wartości godziwej przez wynik finansowy, wyznaczonych jako wyceniane w wartości godziwej przez wynik finansowy w momencie początkowego ujęcia.

Aktualizacja prognozy wpływów oparta jest przede wszystkim o analizy:

- zachowań osób zadłużonych oraz skuteczności stosowanych narzędzi windykacyjnych,
- zmian kursów walut wobec PLN (dla pakietów wierzytelności nabytych za granicą).
- zmian stopy wolnej od ryzyka

Zgodnie z przyjętymi przez Spółkę zasadami rachunkowości przychody i zyski z tytułu instrumentów finansowych wycenianych w wartości godziwej przez wynik finansowy prezentowane są w przychodach operacyjnych jako przychody z windykacji nabytych pakietów.

Przychody z pakietów wierzytelności wycenianych metodą zamortyzowanego kosztu

<i>w tysiącach złotych</i>	01.01.2017 - 30.09.2017	01.01.2016 - 30.09.2016
Przychody odsetkowe skorygowane o wpłaty rzeczywiste	400 449	210 814
Aktualizacja wyceny pakietów wierzytelności	(14 997)	(48 936)
Sprzedaż wierzytelności	6 350	-
Przejęcie nieruchomości	5 753	1 082
Sprzedaż nieruchomości	457	713
Wartość sprzedanych wierzytelności	(1 634)	(591)
	<u>396 379</u>	<u>163 082</u>

Aktualizacja wyceny pakietów wierzytelności wycenianych metodą zamortyzowanego kosztu

<i>w tysiącach złotych</i>	01.01.2017 - 30.09.2017	01.01.2016 - 30.09.2016
Weryfikacja prognozy wpływów	(9 215)	(48 213)
Różnice kursowe	(5 782)	(724)
	<u>(14 996)</u>	<u>(48 936)</u>

Zgodnie z przyjętymi przez Spółkę zasadami rachunkowości przychody i zyski z tytułu instrumentów finansowych wycenianych według metody zamortyzowanego kosztu prezentowane są w przychodach operacyjnych jako przychody z windykacji nabytych pakietów.

Pozostałe koszty operacyjne

w tysiącach złotych

	01.01.2017 -	01.01.2016 -
	30.09.2017	30.09.2016
Oplaty sądowe, skarbowe i komornicze	(95 568)	(45 660)
Reklama	(5 628)	(2 827)
Zużycie materiałów i energii	(9 550)	(7 845)
Podatki i opłaty	(27 359)	(60 157)
Szkolenie pracowników	(3 140)	(1 634)
Podróże służbowe	(5 591)	(1 975)
Koszty reprezentacji	(629)	(513)
Ubezpieczenia samochodów	(1 418)	(420)
Straty z tytułu szkód komunikacyjnych	(619)	(567)
Ubezpieczenia majątkowe	(401)	(71)
Pozostałe	(3 141)	(4 381)
	<u>(153 043)</u>	<u>(126 050)</u>

Przychody finansowe

w tysiącach złotych

	01.01.2017 -	01.01.2016 -
	30.09.2017	30.09.2016
Przychody z tytułu odsetek od lokat bankowych	208	335
Różnice kursowe netto	-	5 861
	<u>208</u>	<u>6 196</u>

Koszty finansowe

Koszty z tytułu odsetek dotyczących zobowiązań finansowych wycenianych według zamortyzowanego kosztu

	(60 437)	(44 171)
Różnice kursowe netto	(7 561)	-
	<u>(67 998)</u>	<u>(44 171)</u>

w tysiącach złotych

	01.01.2017 -	01.01.2016 -
	30.09.2017	30.09.2016
Różnice kursowe z przeliczenia jednostek działających za granicą	(12 085)	(1 426)
Przypadające na:		
Akcjonariuszy jednostki dominującej	<u>(12 085)</u>	<u>(1 426)</u>
Przychód finansowy/(Koszt finansowy) rozpoznany bezpośrednio w innych całkowitych dochodach	<u>(12 085)</u>	<u>(1 426)</u>

Kredyty, pożyczki i zobowiązania z tytułu leasingu finansowego

w tysiącach złotych

	<u>30.09.2017</u>	<u>31.12.2016</u>	<u>30.09.2016</u>
Zobowiązania długoterminowe			
Zabezpieczone kredyty i pożyczki	207 235	143 246	224 210
Zobowiązania z tytułu dłużnych papierów wartościowych (niezabezpieczone)	1 293 834	1 227 027	1 017 268
Zobowiązania z tytułu leasingu finansowego	5 616	6 812	5 802
	<u>1 506 686</u>	<u>1 377 085</u>	<u>1 247 280</u>
Zobowiązania krótkoterminowe			
Krótkoterminowa część zabezpieczonych kredytów i pożyczek	77 130	124 105	59 756
Zobowiązania z tytułu dłużnych papierów wartościowych	124 162	138 074	191 887
Krótkoterminowa część zobowiązań z tytułu leasingu finansowego	6 069	7 147	11 440
	<u>207 360</u>	<u>269 326</u>	<u>263 083</u>

Na dzień 30 września 2017 r wartości niżej zdefiniowanych wskaźników finansowych mierzonych dla Grupy Kapitałowej KRUK wynosiły:

1,06 dla Wskaźnika Zadłużenia

1,89 dla Wskaźnika Zadłużenie Finansowe Netto do EBITDA Gotówkowa;

gdzie:

Wskaźnik Zadłużenia oznacza iloraz: Zadłużenie Finansowe Netto do Kapitałów Własnych;

Zadłużenie Finansowe Netto oznacza wartość Zobowiązań Finansowych Grupy Kapitałowej KRUK pomniejszoną o wartość środków pieniężnych Grupy Kapitałowej KRUK;

Kapitały Własne oznaczają kapitały własne Grupy Kapitałowej KRUK;

Zobowiązania Finansowe – oznaczają sumę zobowiązań finansowych z tytułu:

- obligacji lub innych papierów dłużnych o charakterze podobnym do obligacji; lub
- pożyczek; lub
- kredytów bankowych; lub
- leasingu finansowego; lub
- wystawienia weksli na zabezpieczenie zobowiązań podmiotów spoza Grupy Kapitałowej KRUK; lub
- udzielonych gwarancji lub poręczeń spłaty zobowiązań podmiotów spoza Grupy Kapitałowej KRUK z tytułu kredytów bankowych lub pożyczek lub leasingu finansowego lub obligacji lub innych papierów dłużnych o charakterze podobnym do obligacji lub;
- przystąpienia do długu podmiotów spoza Grupy Kapitałowej KRUK z tytułu kredytów bankowych lub pożyczek lub leasingu finansowego lub obligacji lub innych papierów dłużnych o charakterze podobnym do obligacji lub;
- przejęcia zobowiązań podmiotów spoza Grupy Kapitałowej KRUK z tytułu kredytów bankowych lub pożyczek lub leasingu finansowego lub obligacji lub innych papierów dłużnych o charakterze podobnym do obligacji lub;
- zobowiązań wynikających z zawartych transakcji pochodnych.

EBITDA Gotówkowa - oznacza wynik brutto powiększony o: koszty finansowe, amortyzację, wpływy gotówkowe z tytułu windykacji pakietów nabytych, pomniejszony o przychody z tytułu windykacji pakietów nabytych oraz pomniejszony o przychody z tytułu aktualizacji wartości aktywów innych niż nabyte pakiety wierzytelności i udzielone pożyczki konsumenckie, jeśli ich łączna wartość za ostatnie 12 miesięcy przekracza 5 mln zł. EBITDA Gotówkowa jest liczona dla Grupy Kapitałowej KRUK za okres ostatnich 12 miesięcy.

Zysk przypadający na jedną akcję

w tysiącach akcji

	01.01.2017 - 01.01.2016 - 30.09.2017	01.01.2016 - 31.12.2016	01.01.2016 - 30.09.2016
Ilość akcji zwykłych na dzień 1 stycznia	18 744	17 398	17 398
Wpływ umorzenia i emisji akcji własnych	-	259	180
Średnia ważona liczba akcji zwykłych	<u>18 744</u>	<u>17 657</u>	<u>17 578</u>
w złotych			
Zysk przypadający na 1 akcję (podstawowy)	<u>15,54</u>	<u>14,08</u>	<u>10,57</u>

w tysiącach akcji

	01.01.2017 - 01.01.2016 - 30.09.2017	01.01.2016 - 31.12.2016	01.01.2016 - 30.09.2016
Średnia ważona liczba akcji zwykłych	18 744	17 657	17 578
Wpływ emisji opcji na akcje	459	698	689
Średnia ważona liczba akcji zwykłych (rozwodniona)	<u>19 203</u>	<u>18 355</u>	<u>18 267</u>
w złotych			
Zysk przypadający na 1 akcję (rozwodniony)	<u>15,16</u>	<u>13,55</u>	<u>10,17</u>

Liczba etatów

w ilości etatów

30.09.2017

Ilość etatów

3 044

3 044

Liczba etatów - liczba zawartych umów o pracę oraz umów cywilnoprawnych, odzwierciedlona w koszcie wynagrodzeń.

6. Opis istotnych dokonań lub niepowodzeń Grupy w okresie raportowania wraz z najistotniejszymi zdarzeniami ich dotyczącymi

W obszarze działań marketingowych Grupa KRUK dokonała następujących osiągnięć:

- Początek roku w obszarze marketingu i PR to moment finalizacji planów strategicznych i celów, które chcemy osiągnąć w nadchodzących kwartałach. Działania te ukierunkowujemy w celu wzrostu wartości Spółki i marki KRUK poprzez aktywne inspirowanie działań medialnych i kreowanie pozytywnego wizerunku Grupy. Stawiamy na propagowanie strategii pro-ugodowej wśród obecnych i przyszłych klientów Spółki, eksponowanie korzyści w komunikacji z partnerami biznesowymi, dziennikarzami i przedstawicielami branży. Niezwykle ważnym, zgodnie z badaniami społecznymi, elementem który rozwijamy jest edukacja finansowa osób zadłużonych i ich otoczenia. Z badania zleconego przez Grupę KRUK wynika, że w ciągu ostatnich 3 lat aż 48 proc. Polaków zaciągnęło kredyt lub pożyczkę. Wyprzedzają ich jedynie Rumuni, którzy takie zobowiązania finansowe podejmowali w 56 proc. przypadków. Znacznie rzadziej na zaciągnięcie kredytu lub pożyczki zdecydowali się mieszkańcy krajów śródziemnomorskich - 24 proc. Hiszpanów i Włochów. W Niemczech tylko 20 proc. To potwierdza naszą misję edukacji finansowej i mądrego zarządzania domowym budżetem.
- W kontekście działań public relations w styczniu oficjalnie wystartowaliśmy z konferencją prasową w Madrycie spotykając się z kluczowymi dziennikarzami z hiszpańskich mediów. Komunikacje oparliśmy na unikatowości naszej pro-ugodowej strategii oraz włączenia Espand Group w struktury Grupy KRUK. Dziennikarze wykazali się dużym zainteresowaniem naszego modelu biznesowego oraz wychodzącą poza standard komunikacją do klientów w celu edukowania ich finansowo. Konferencja prasowa miała na celu pokazanie dziennikarzom, że KRUK jest obecny w Hiszpanii i wprowadza nową jakość na ten rynek.
- Co roku 15 marca obchodzony jest Światowy Dzień Praw Konsumenta. Przy tej okazji wspieraliśmy komunikację ERIF Biura Informacji Gospodarczej. Przygotowaliśmy specjalne badanie, z którego wynika, że blisko połowa Polaków ocenia swój poziom wiedzy na temat praw konsumenckich jako przeciętny. Tylko co 7 z nas sprawdza wypłacalność firm przed nawiązaniem z nimi współpracy, a ponad 70 proc. nigdy nie sprawdzała rzetelności przedsiębiorcy w biurze informacji gospodarczej. Zdecydowana większość Polaków w momencie naruszenia ich praw zwracałaby się o pomoc przede wszystkim do Rzecznika Praw Konsumenckich. I tak na przykład z jego wsparcia skorzystałoby 53 proc. respondentów w sytuacji odmowy zwrotu pieniędzy za reklamowany towar. Z kolei 25 proc. ankietowanych poprosiłaby o poradę Urząd Ochrony Konkurencji i Konsumentów (UOKiK), a co 10. Badany do Centrum Informacji Konsumenckiej. Jedynie 3 proc. szukałoby pomocy u prawnika.
- ERIF Biuro Informacji Gospodarczej w styczniu był oficjalnym sponsorem uroczystej Gali Loan Magazine Awards 2016. Na Gali pojawili się przedstawiciele największych instytucji całego sektora pożyczkowego oraz finansowego w Polsce. Kluczowym punktem wieczoru było wręczenie wyróżnień i nagród tym podmiotom, które swoją ubiegłoroczną działalnością wyróżnili się na rynku FinTech w Polsce i w znaczący sposób przyczynili się do jego rozwoju. Uroczysta Gala Loan Magazine Awards 2016 zgromadziła blisko 150 gości i okazała się wielkim sukcesem dla całego sektora FinTech w Polsce.
- Drugi kwartał to wiosenne konferencje, które jako Grupa organizujemy. Zrealizowaliśmy kolejne edycje konferencji dla przedstawicieli branży ubezpieczeniowej oraz komorniczej. Podczas dwudniowego Forum ERIF nasi partnerzy biznesowi mogli czerpać inspirację o rynku wymiany informacji ekonomicznej. Podczas Wrocławskiego Forum Kobiet, Magdalena Janocka z Grupy KRUK wraz z Dominiką Nawrocką z bloga kobietaipieniadze.pl debatowały o tym, czy świat finansów jest domeną kobiet oraz jaka jest rola finansów

w naszym życiu osobistym. W czeskim Brnie natomiast mieliśmy przyjemność podjąć partnerów biznesowych podczas kolejnej już konferencji sprzedażowej KRUK Ceska a Slovenska republika.

- W trzecim kwartale zrealizowaliśmy badanie „Budżet domowy polskich par”. Jego wyniki przedstawiły to, jak Polacy podchodzą do tematu finansów w parach, jak wygląda planowanie wydatków i oszczędzanie w związkach formalnych i nieformalnych. Czy w tym zakresie coś się zmieniło w społeczeństwie, na co powinniśmy zwrócić uwagę zarówno w kwestii zaciągania wspólnych kredytów, podpisywania usług na różnego rodzaju usługi. Głównie chodziło o zwrócenie uwagi mediów, na to, jak rozmowy o finansach mogą wpływać na relacje w związkach, czy partnerzy wspólnie omawiają domowy budżet, planują wydatki i zaciąganie kredytu.
- We wrześniu przeprowadziliśmy II cykl warsztatów „Mały krok, wielka szansa”, które tym razem były przeprowadzone zarówno dla pracowników miejskich ośrodków pomocy społecznej lub pomocy rodzinie, jak i dla osób zadłużonych, zmagających się z trudną sytuacją finansową. Podobnie, jak w ubiegłym roku warsztaty zostały przeprowadzone przez psychologów ze Stowarzyszenia Program Wsparcia Zadłużonych. Odbyły się one również dzięki współpracy z MOPSami w Wałbrzychu, Pile, Poznaniu, Gdańsku, Wrocławiu, Częstochowie i Krakowie. Celem warsztatów było po pierwsze przedstawienie pracownikom ośrodków typologii osób zadłużonych i pomoc w zrozumieniu ich działań, a po drugie wskazanie osobom zadłużonych ścieżki do wyjścia z zadłużenia, przedstawienie wskazówek, które pomogą w planowaniu swoich domowych budżetów. Łącznie w warsztatach wzięło udział 225 osób.
- Wrzesień to również czas konferencji. W charakterze prelegenta wystąpiliśmy na konferencji „Edukacja Klienta Zadłużonego”. Konferencja została przygotowana przez agencję Practical Events. Była ona skierowana do przedstawicieli branży i osób pracujących na co dzień w działach zajmujących się odzyskiwaniem należności. Celem spotkania było m.in. przedstawienie etycznych postaw we współpracy z klientami.
- Po raz czwarty zorganizowaliśmy IV Forum Zarządzania Wierzytelnościami. To wyjątkowe 2-dniowe spotkanie firma KRUK S.A. dedykuje sektorowi finansowemu. Forum tworzy unikatową platformę wymiany doświadczeń oraz wartościowych dyskusji w gronie praktyków i ekspertów. To znakomita okazja, by branżowi specjaliści mogli podzielić się swoją wiedzą z innymi, ale również by porozmawiali o aktualnej sytuacji na rynku, zwłaszcza w kontekście przyszłości sektora bankowego oraz związanych z nim zmian legislacyjnych, możliwych scenariuszy i kierunków jego rozwoju. Podczas Forum m.in. dyskutowano o tym, jak rynek finansowy powinien nadążać za zmieniającym się światem? Oprócz tego wydarzenia współorganizowaliśmy również konferencje Forum Samorządowe oraz konferencje dla partnerów biznesowych w Czechach. Z początkiem IV kwartału natomiast zorganizowana została konferencja dla partnerów biznesowych w Rumunii przy okazji dziesięciolecia istnienia spółki KRUK Romania.

7. Opis czynników i zdarzeń, w szczególności o nietypowym charakterze, mających znaczny wpływ na osiągnięte wyniki finansowe

Najistotniejszym czynnikiem mającym wpływ na wyniki bieżącego okresu były inwestycje w pakiety wierzytelności, dokonane w bieżącym oraz w poprzednich okresach sprawozdawczych.

Łączna wartość nakładów na pakiety wierzytelności własnych w I-III kwartale 2017 roku wyniosła 767 mln zł.

W 2017 r. Spółka zawarła z Bankiem Zachodnim WBK S.A. dwa kontrakty walutowe transakcji zamiany stóp procentowych (CIRS). Kontrakty zabezpieczają ryzyko walutowe oraz jednocześnie ryzyko stopy procentowej poprzez efektywną zamianę zadłużenia Spółki zaciągniętego w złotym na zobowiązania w euro:

- kontrakt zawarty 9 stycznia 2017 r. zabezpiecza kupon zależny od stawki zmiennej WIBOR 3M dla 100 mln złotych kwoty nominalnej obligacji. Spółka jest płatnikiem stałej stawki procentowej w wysokości 3,06%, natomiast BZ WBK jest płatnikiem zmiennej stopy procentowej WIBOR 3M powiększonej o marżę 3,10%. Płatności odsetkowe dokonywane są w 3-miesięcznych okresach odsetkowych. Rozliczenie kontraktu będzie polegało na wymianie zabezpieczonego nominalu i nastąpi w dniu 4 czerwca 2021 r, w tym dniu Spółka otrzyma od BZ WBK 100 mln złotych, a zapłaci do BZ WBK 22,8 mln euro.
- kontrakt zawarty 13 stycznia 2017 r. zabezpiecza kupon zależny od stawki zmiennej WIBOR 3M dla 90 mln złotych kwoty nominalnej obligacji. Spółka jest płatnikiem stałej stawki procentowej w wysokości 2,97%, natomiast BZ WBK jest płatnikiem zmiennej stopy procentowej WIBOR 3M powiększonej o marżę 3,00%. Płatności odsetkowe dokonywane są w 3-miesięcznych okresach odsetkowych. Rozliczenie kontraktu będzie polegało na wymianie zabezpieczonego nominalu i nastąpi w dniu 10 listopada 2021 r., w tym dniu Spółka otrzyma od BZ WBK 90 mln złotych, a zapłaci do BZ WBK 20,6 mln euro.

W dniu 3 lipca 2017 r. KRUK S.A. oraz spółka zależna InvestCapital Malta LTD zawarli z konsorcjum banków, tj.: DNB Bank ASA z siedzibą w Oslo, ING Bank Śląski S.A. z siedzibą w Katowicach, Bank Zachodni WBK SA z siedzibą we Wrocławiu i mBank S.A. z siedzibą w Warszawie (Kredytodawcy) umowę wielowalutowego kredytu rewolwingowego. Przedmiotem Umowy było udzielenie wielowalutowego kredytu rewolwingowego, dostępnego w maksymalnej wysokości 250 mln EUR. Zgodnie z postanowieniami Umowy transze Kredytu mogą zostać przeznaczone na cele związane z finansowaniem albo refinansowaniem nabycia portfeli wierzytelności przez Kredytobiorcę na rynkach europejskich z wyjątkiem rynku polskiego. Kredyt jest udzielony na okres 5 lat od dnia podpisania Umowy. Oprocentowanie Kredytu zostało ustalone na warunkach rynkowych na podstawie stawki IBOR odpowiedniej dla danej waluty powiększonej o marżę. Umowa przewiduje następujące zabezpieczenia spłaty Kredytu:

- a) zastaw lub inne obciążenie na wskazanych zagranicznych portfelach posiadanych przez Kredytobiorcę,
- b) zastaw na rachunkach bankowych, na które bezpośrednio lub pośrednio wpływają wpłaty z Portfeli,
- c) zastaw na rachunku depozytowym, na którym zdeponowane są wskazane obligacje posiadane przez Kredytobiorcę oraz na rachunku, na który wpływają dochody z Obligacji,
- d) poręczenie KRUK S.A. oraz oświadczenie o poddaniu się egzekucji przez Emitenta, każde do wysokości 375 mln EUR.

Łączna wartość zabezpieczeń określonych w punktach a), b) oraz c) oszacowana na dzień 31 maja 2017 wynosi ok. 414 mln PLN.

W dniu 27 września 2017 r. KRUK S.A. powziął informację, iż jednostka od niego zależna, PROKURA NS FIZ wygrała przetarg na zakup portfela detalicznych niezabezpieczonych wierzytelności od Getin Noble Bank S.A. Wartość nominalna portfela wierzytelności, o którym mowa powyżej, wynosiła ok. 419,7 mln PLN.

W dniu 28 września 2017 roku, zawarta została umowa pomiędzy PROKURA NS FIZ a Getin Noble Bank S.A. Przedmiotem Umowy było nabycie przez PROKURA NS FIZ od Banku portfela niezabezpieczonych wierzytelności detalicznych o łącznej wartości nominalnej 419,7 mln zł.

Na dzień 30 września 2017 r. wartość inwestycji w pakiety wierzytelności własnych stanowi 91% wartości aktywów. Kapitały własne stanowią 45% źródeł finansowania.

8. Informacja na temat sezonowości lub cykliczności działalności

Działalność Grupy nie wykazuje znamion sezonowości lub cykliczności.

9. Informacja na dotychczas emisji, wykupu i spłaty nieudziałowych i kapitałowych papierów wartościowych

W dniu 13 kwietnia 2017 r. Zarząd KRUK S.A. podjął uchwały w sprawie emisji nie więcej niż 20.000 obligacji serii AE1. Zgodnie z Uchwałą Spółka postanawia wyemitować nie więcej niż 20.000 niezabezpieczonych obligacji na okaziciela serii AE1 Spółki o wartości nominalnej 1 000 EUR każda, z terminem wykupu przypadającym na 60 miesięcy licząc od daty przydziału obligacji.

W dniu 26 maja 2017 r. Zarząd KRUK S.A. podjął uchwały w sprawie emisji nie więcej niż 20.000 obligacji serii AE2. Zgodnie z Uchwałą Spółka postanawia wyemitować nie więcej niż 20.000 niezabezpieczonych obligacji na okaziciela serii AE2 Spółki o wartości nominalnej 1 000 EUR każda, z terminem wykupu przypadającym na 60 miesięcy licząc od daty przydziału obligacji.

W dniu 3 lipca 2017 r. KRUK S.A. oraz spółka zależna, InvestCapital Malta Ltd. zawarli z konsorcjum banków, tj.: DNB Bank ASA z siedzibą w Oslo, ING Bank Śląski S.A. z siedzibą w Katowicach, Bank Zachodni WBK SA z siedzibą we Wrocławiu i mBank S.A. z siedzibą w Warszawie umowę wielowalutowego kredytu rewolwingowego. Warunki kredytu zostały opisane w punkcie 7.

10. Informacja dotycząca wypłaconej (lub zadeklarowanej) dywidendy

W dniu 28 marca 2017 r. Zarząd KRUK S.A. podjął uchwałę dotyczącą zamiaru rekomendacji przez Zarząd KRUK S.A. Zwyczajnemu Walnemu Zgromadzeniu Jednostki Dominującej wypłaty dywidendy dla akcjonariuszy KRUK S.A. w wysokości 2 zł na jedną akcję z zysku netto Spółki za 2016 rok, powiększonego o kwotę z zysków zatrzymanych.

Rekomendacja co do wypłaty oraz wysokości dywidendy uwzględnia obecną sytuację finansową oraz dalszą realizację strategii, planów i perspektyw rozwoju Grupy Kapitałowej KRUK. Zarząd nie wyklucza rekomendacji wypłaty dywidendy w kolejnych latach, a decyzja o jej wydaniu będzie ustalana każdorazowo biorąc pod uwagę nadrzędne plany i perspektywy rozwoju, zapotrzebowanie na finansowanie inwestycji, a także aktualny poziom zadłużenia i sytuację finansową Grupy Kapitałowej KRUK.

Uchwałą, która weszła w życie 31 marca 2017 roku, w sprawie oceny wniosku Zarządu dotyczącego podziału zysku netto Spółki KRUK S.A. za 2016 rok oraz oceny rekomendacji wypłaty dywidendy dla akcjonariuszy Spółki, Rada Nadzorcza dokonała pozytywnej oceny ww. wniosków Zarządu.

W dniu 15 maja 2017 roku Zwyczajne Walne Zgromadzenie postanowiło zysk netto Spółki za 2016 rok przeznaczyć w całości na wypłatę dywidendy dla akcjonariuszy Spółki oraz wypłacić dywidendę dla akcjonariuszy Spółki w wysokości 2,00 zł na jedną akcję. Wypłata nastąpi z zysku netto Spółki osiągniętego za 2016 rok w wysokości 4 212 086,30 zł, powiększonego o kwotę 33 276 345,70 zł, stanowiącą kwotę z zysków zatrzymanych.

Dywidenda została wypłacona w dniu 5 lipca 2017 r.

11. Zdarzenia po dniu bilansowym, nieuwjęte w sprawozdaniu, a mogące w znaczący sposób wpłynąć na przyszłe wyniki

W okresie po zamknięciu pierwszego kwartału nie nastąpiły istotne zdarzenia mogące w znaczący sposób wpłynąć na przyszłe wyniki.

12. Informacja na temat zmian zobowiązań warunkowych lub aktywów warunkowych, które nastąpiły od czasu zakończenia ostatniego roku obrotowego

Zabezpieczenia przyszłych zobowiązań

W związku z zawarciem w dniu 19 grudnia 2016r. aneksu nr 2 do umowy o trybie zawierania oraz rozliczania transakcji z dnia 13.06.2013r., pomiędzy KRUK S.A. a Bankiem Zachodnim WBK S.A., w dniu 20 września 2017 r. KRUK S.A. wystawił na rzecz Banku Zachodniego WBK S.A. weksel własny in blanco wraz z deklaracją wekslową, który zabezpiecza zobowiązania KRUK S.A. z tytułu transakcji skarbowych zawartych na podstawie Umowy ramowej o trybie zawierania oraz rozliczania transakcji z 13.06.2013r, wraz z późniejszymi zmianami. Bank Zachodni WBK S.A., zgodnie z deklaracją wekslową może zrealizować weksel do kwoty 162.397 tys. PLN oraz do momentu rozliczenia zawartych transakcji pochodnych i zaspokojenia wszelkich roszczeń banku z nich wynikających. Zawarta Umowa ramowa o trybie zawierania oraz rozliczania transakcji skarbowych z późniejszymi zmianami, nie powoduje obowiązku zawierania transakcji skarbowych. Tym samym weksel własny in blanco wraz z deklaracją wekslową wystawiony w dniu 9 stycznia 2017r. na kwotę 99.000 tys. PLN, na rzecz Banku Zachodniego WBK S.A. został komisyjnie zniszczony.

W związku z zawarciem w dniu 3 lipca 2017r. umowy wielowalutowego kredytu rewolwingowego pomiędzy KRUK S.A., InvestCapital Malta LTD (Kredytobiorca) a DNB Bank ASA, ING Bank Śląski S.A., Bank Zachodni WBK SA oraz mBank S.A., o której informację Spółka zawarła w raporcie bieżącym nr 35/2017, celem zabezpieczenia zobowiązań InvestCapital Malta LTD wynikających z zawartej umowy:

- Spółka KRUK S.A., będąca stroną podpisywanej umowy wielowalutowego kredytu rewolwingowego udzieliła poręczenia na okres obowiązywania umowy kredytowej (5 lat od daty podpisania, czyli do 3 lipca 2023r.) oraz w dniu 3 lipca 2017r. podpisała oświadczenie o poddaniu się egzekucji do maksymalnej kwoty 375.000 tys. EUR na rzecz DNB Bank ASA.
- W dniu 3 lipca 2017r. pomiędzy spółką InvestCapital Malta LTD a DNB Bank ASA, ING Bank Śląski S.A., Bank Zachodni WBK SA oraz mBank S.A. zawarta została umowa zastawu na portfelach zakupionych przez InvestCapital Malta LTD na rynku hiszpańskim oraz umowa zastawu na rachunku bankowym Kredytobiorcy zlokalizowanym w Hiszpanii, na który wpływają wpłaty z portfeli. Obie umowy podlegają prawu hiszpańskiemu. Wartość zastawionych portfeli na dzień 30 września 2017r. wynosi 73.601.tys. PLN PLN.
- W dniu 3 lipca 2017r. pomiędzy spółką InvestCapital Malta LTD a DNB Bank ASA została zawarta umowa zastawu na portfelach zakupionych przez InvestCapital Malta LTD na rynku rumuńskim. Przy czym umowa zastawu na rachunku bankowym Kredytobiorcy zlokalizowanym w Rumunii, na który wpływają wpłaty z zastawionych portfeli została podpisana pomiędzy InvestCapital Malta LTD, KRUK Romania SRL a DNB Bank ASA w dniu 3 lipca 2017r.. Obie umowy podlegają prawu rumuńskiemu. Wartość zastawionych portfeli na dzień 30 września 2017r. wynosi 211.126 tys.PLN.
- W dniu 3 lipca 2017r. pomiędzy spółką InvestCapital Malta LTD a DNB Bank ASA zawarta została, podlegająca prawu luksemburskiemu, umowa zastawu na rachunku bankowym Kredytobiorcy zlokalizowanym w Luksemburgu, na który pośrednio wpływają wpłaty z zastawionych portfeli zakupionych przez InvestCapital Malta LTD na rynku rumuńskim.
- W dniu 3 lipca 2017r. pomiędzy spółką InvestCapital Malta LTD a DNB Bank ASA zawarta została umowa cesji na zabezpieczenie na portfelach zakupionych przez InvestCapital Malta LTD na rynku niemieckim. Przy czym umowa zastawu na rachunku bankowym Kredytobiorcy zlokalizowanym w Niemczech, na który wpływają wpłaty z zastawionych portfeli została podpisana pomiędzy

InvestCapital Malta LTD a DNB Bank ASA, ING Bank Śląski S.A., Bank Zachodni WBK SA oraz mBank S.A, w dniu 3 lipca 2017r. Obie umowy podlegają prawu niemieckiemu. Wartość zastawionych portfeli na dzień 30 września 2017r. wynosi 16.554. tys. PLN.

- W dniu 3 lipca 2017r. pomiędzy spółką InvestCapital Malta LTD a DNB Bank ASA zawarta została, umowa zastawu na zlokalizowanych we Włoszech rachunku depozytowym, na którym zdeponowane są wskazane obligacje posiadane przez Kredytobiorcę oraz na rachunku bankowym Kredytobiorcy, na który wpływają dochody z tych obligacji. Wartość nominalna obligacji zdeponowanych na wskazanym rachunku na dzień 30 września 2017r. wynosi 27.300 tys. EUR.
- W dniu 5 października 2017r. pomiędzy spółką InvestCapital Malta LTD a DNB Bank ASA, ING Bank Śląski S.A., Bank Zachodni WBK SA oraz mBank S.A. zostały podpisane pod prawem hiszpańskim dwie umowy zastawu na portfelach zakupionych przez InvestCapital Malta LTD na rynku hiszpańskim. Wartość zastawionych portfeli na dzień 30 września 2017r. wynosi 50.004 tys. PLN.

W związku z przeprowadzonym w dniu 25 września 2017r. umorzeniem kapitału w spółce InvestCapital Malta Ltd. w wysokości 17.500 tys. PLN, które uprawomocni się do dnia 25 grudnia 2017r., KRUK S.A w dniu 25 września 2017r. udzielił spółce InvestCapital Malta Ltd gwarancji korporacyjnej do kwoty 17.500 tys. PLN. Gwarancja wygaśnie w dniu 25 grudnia 2017r.. Celem udzielonej gwarancji jest zabezpieczenie interesów wierzycieli InvestCapital Malta Ltd, którzy mogą zakwestionować umorzenie kapitału w spółce InvestCapital Malta Ltd. do 25 grudnia 2017r..

W związku z zawarciem w dniu 1 września 2017r, Aneksu nr 3 do umowy z dnia 2 lipca 2015 r. o kredyt rewolwingowy pomiędzy PROKURA NS FIZ, KRUK S.A. a mBank S.A., celem zabezpieczenia zobowiązań Prokura NS FIZ wynikających z zawartej umowy:

- w dniu 1 września 2017 r. KRUK S.A. zawarł z mBank S.A. aneks nr 2 do umowy zastawu finansowego na rachunku z dnia 2 lipca 2015 roku, o której informację Spółka zawarła w raporcie bieżącym nr 39/2015. Na mocy zawartego aneksu termin wygaśnięcia zastawu finansowego wydłużony został do 1 lipca 2025 roku.
- w dniu 1 września 2017 r. KRUK S.A. zawarł z mBank S.A. aneks nr 2 do umowy poręczenia z dnia 2 lipca 2015 roku, o której informację Spółka zawarła w raporcie bieżącym nr 39/2015. Na mocy zawartego aneksu termin wygaśnięcia poręczenia do kwoty 150 mln zł. udzielanego przez KRUK S.A. za zobowiązania PROKURA NS FIZ wynikające z Umowy Kredytu wobec mBank S.A. wydłużony został do 1 lipca 2025 roku.

W związku z zawarciem w dniu 15 grudnia 2016r. aneksu nr 3 do umowy o kredyt odnawialny z dnia 3 października 2014r., zawartej pomiędzy KRUK S.A. a Bankiem BGŻ BNP Paribas S.A.:

- w dniu 17 marca 2017r. zawarto umowę o ustanowienie zastawu rejestrowego pod prawem luksemburskim na 17.073 udziałach kategorii D w compartmencie SeCapital S.à r.l.. Umowa zastawu została zawarta pomiędzy KRUK S.A. oraz SeCapital S.à r.l. a Bankiem BGŻ BNP Paribas S.A.. Na dzień 30 września 2017r. zastaw stanowi zabezpieczenie należności Banku BGŻ BNP Paribas S.A. wynikających z Umowy, tj. należności głównej o wartości do 105.000 tys.PLN oraz należności z tytułu odsetek, prowizji i ewentualnych kosztów. Przedmiotem zastawu jest 94.456 udziałów kategorii D w compartmencie D SeCapital S.à r.l., o wartości ewidencyjnej w księgach rachunkowych KRUK S.A. równej 103 tys. PLN.

W związku z zawartą umową o kredyt rewalwingowy z dnia 8 kwietnia 2011r. z późniejszymi zmianami, pomiędzy KRUK S.A., a Bankiem Zachodnim WBK S.A., w dniu 2 marca 2017r. KRUK S.A. i Bank Zachodni WBK zawarły:

- porozumienie o rozwiązaniu umowy zastawu rejestrowego z dnia 14.04.2011 r., z późniejszymi zmianami, na mocy której ustanowiony był zastaw na rzecz Banku Zachodniego WBK S.A. na 5.389 udziałach kategorii E w subfunduszu E w Secapital S.à.r.l., wartość ewidencyjna w księgach rachunkowych KRUK S.A. równej 5.389 tys PLN.
- porozumienie o rozwiązaniu umowy zastawu rejestrowego z dnia 14.05.2012r., z późniejszymi zmianami, na mocy której ustanowiony był zastaw na rzecz Banku Zachodniego WBK S.A. na 1.735 kategorii E w subfunduszu E w Secapital S.à.r.l., wartość ewidencyjna w księgach rachunkowych KRUK S.A. równej 1.735 tys PLN.
- porozumienie o rozwiązaniu umowy zastawu rejestrowego z dnia 09.06.2014r., z późniejszymi zmianami, na mocy której ustanowiony był zastaw na rzecz Banku Zachodniego WBK S.A. na 30.000 udziałach kategorii E w subfunduszu E w Secapital S.à.r.l., wartość ewidencyjna w księgach rachunkowych KRUK S.A. równej 30.000 tys PLN.
- aneks nr 3 do umowy o ustanowienie zastawu rejestrowego z dnia 07.05.2014r., z późniejszymi zmianami, pomiędzy KRUK S.A. oraz SeCapital S.à.r.l. a Bankiem Zachodnim WBK S.A. Zgodnie z postanowieniami aneksu na rzecz Banku Zachodniego WBK S.A. zastawione są 49.180 udziałów o wartości ewidencyjnej w księgach rachunkowych KRUK S.A. równej 49.180 tys. PLN.

W związku z zawarciem w dniu 5 grudnia 2016r. umowy o kredyt obrotowy nieodnawialny, pomiędzy POKURA NS FIZ oraz KRUK S.A. a bankiem PKO BP S.A., celem zabezpieczenia zobowiązań PROKURA NS FIZ:

- w dniu 12 stycznia 2017r. PROKURA NS FIZ podpisała aneks nr 1 do umowy zastawu rejestrowego na zbiorze praw z dnia 8 lipca 2016r. na rzecz Banku PKO BP S.A. ustanawiając zastaw na wierzytelnościach nabytych przez PROKURA NS FIZ. W dniu 07.02.2017r. został on wpisany do rejestru zastawów. Na dzień 30.09.2017r. łączna wartość ewidencyjna przedmiotu zastawu w księgach rachunkowych KRUK S.A. wynosi 80.140.798,00 PLN.

W związku z zawartą umową o kredyt rewalwingowy z dnia 31 marca 2014r. z późniejszymi zmianami, pomiędzy KRUK S.A., a Getin Noble Bank S.A., w dniu 3 kwietnia 2017r. KRUK S.A. i Getin Noble Bank S.A. zawarły:

- aneks nr 1 do umowy o ustanowienie zastawu rejestrowego z dnia 18.08.2014r., zawartego pomiędzy KRUK S.A. oraz SeCapital S.à.r.l. a Getin Noble Bank S.A. Zgodnie z postanowieniami aneksu na rzecz Getin Noble Bank S.A. zastawione są 165.346 udziałów o wartości ewidencyjnej w księgach rachunkowych KRUK S.A. równej 181.880 tys. PLN.

13. Skutki zmian w strukturze, w tym w wyniku połączenia jednostek gospodarczych, przejęcia lub sprzedaży jednostek grupy kapitałowej, inwestycji długoterminowych, podziału, restrukturyzacji i zaniechania działalności

W dniu 22 czerwca 2017 r. został podpisany akt notarialny dotyczący połączenia dwóch spółek zależnych od spółki KRUK S.A., tj. spółki Credit Base International S.r.l. oraz spółki KRUK Italia S.r.l. Zgodnie z treścią wyżej wymienionego aktu notarialnego, połączenie nastąpiło z dniem 1 lipca 2017 r., tym samym z tym dniem KRUK Italia S.r.l. przejęła w całości majątek oraz prawa i obowiązki Credit Base International S.r.l.

W dniu 1 października 2017 r. został podpisany akt notarialny dotyczący połączenia dwóch spółek zależnych od KRUK S.A., tj. spółki ESPAND SOLUCIONES DE GESTION S.L. oraz KRUK ESPAÑA S.L. Zgodnie z treścią wyżej wymienionego aktu notarialnego, połączenie nastąpiło z dniem 1 października 2017 r. tym samym, z tym dniem ESPAND SOLUCIONES DE GESTION, S.L. przejęła w całości majątek, prawa i obowiązki, a także nazwę KRUK ESPAÑA S.L.

W dniu 12 października 2017 r. została podpisana umowa, której przedmiotem było nabycie przez KRUK S.A. 100% certyfikatów inwestycyjnych BISON Niestandaryzowany Sekurytyzacyjny Fundusz Inwestycyjny Zamknięty. Spółka nabyła certyfikaty od Lehman Brothers Holdings Inc. za kwotę 25 mln zł. Wartość nominalna wierzytelności korporacyjnych będących w posiadaniu funduszu wynosi 4,0 mld zł. Jednocześnie w tym samym dniu pomiędzy Copernicus Capital TFI S.A. a KRUK TFI S.A. została podpisana umowa o przejęcie zarządzania Bison NSFIZ.

W dniu 27 października 2017 r. Spółka powzięła informację o wykreśleniu z Rejestru Przedsiębiorców Krajowego Rejestru Sądowego spółki ProsperoCapital sp. z o.o. w likwidacji w związku z zakończeniem prowadzonego postępowania likwidacyjnego.

14. Stanowisko zarządu odnośnie możliwości zrealizowania wcześniej publikowanych prognoz wyników na dany rok

Zarząd KRUK S.A. nie publikował prognoz w zakresie wyników Spółki KRUK S.A. ani wyników Grupy Kapitałowej.

15. Wskazanie akcjonariuszy posiadających bezpośrednio lub pośrednio przez podmioty zależne co najmniej 5 % ogólnej liczby głosów na walnym zgromadzeniu na dzień przekazania raportu oraz wskazanie zmian w strukturze własności znacznych pakietów akcji Emitenta w okresie od przekazania poprzedniego raportu okresowego

Na dzień przekazania poprzedniego raportu okresowego tj. na 5 września 2017 r.

Akcjonariusz	Liczba akcji (szt.)	Udział w kapitale zakładowym (%)	Liczba posiadanych głosów	Udział w ogólnej liczbie głosów na Walnym Zgromadzeniu (%)
Piotr Krupa	1 927 247	10,28	1 927 247	10,28
NN PTE*	2 100 000	11,20	2 100 000	11,20
Aviva OFE*	1 149 000	6,13	1 149 000	6,13

(*) Dane na podstawie wykazu akcjonariuszy posiadających co najmniej 5% liczby głosów na NWZ KRUK S.A. w dniu 15.05.2017 roku.

Na dzień przekazania bieżącego raportu okresowego

Akcjonariusz	Liczba akcji (szt.)	Udział w kapitale zakładowym (%)	Liczba posiadanych głosów	Udział w ogólnej liczbie głosów na Walnym Zgromadzeniu (%)
Piotr Krupa	1 982 907	10,58	1 982 907	10,58
NN PTE*	2 100 000	11,20	2 100 000	11,20
Aviva OFE*	1 149 000	6,13	1 149 000	6,13

(*) Dane na podstawie wykazu akcjonariuszy posiadających co najmniej 5% liczby głosów na NWZ KRUK S.A. w dniu 15.05.2017 roku.

Informacja o zmianach w strukturze znaczących akcjonariuszy

Poniżej zamieszczono informacje dotyczące zmiany stanu posiadania znaczących akcjonariuszy KRUK S.A. w okresie od dnia przekazania poprzedniego raportu półrocznego, do dnia publikacji niniejszego raportu okresowego:

W dniach 7 września 2017r., 21 września 2017r. oraz 25 września 2017r. do Spółki wpłynęły od Prezesa Zarządu KRUK S.A. Piotra Krupy, będącego jednocześnie znaczącym akcjonariuszem Spółki, zawiadomienia, w których poinformował o transakcjach sesyjnych zwykłych, na Giełdzie Papierów Wartościowych w Warszawie odpowiednio: nabyciu 48 000 akcji KRUK S.A. w dniu 6 września 2017 roku . po średniej cenie 316,79 PLN za jedną akcję, zbyciu 10 000 akcji KRUK S.A. w dniu 19 września 2017 roku po średniej cenie 303,80 PLN za jedną akcję oraz nabyciu 17 660 akcji KRUK S.A. w dniu 22 września 2017 r. po średniej cenie 282,52 PLN za jedną akcją .

16. Zestawienie stanu posiadania akcji lub uprawnień do nich przez osoby zarządzające i nadzorujące na dzień przekazania raportu okresowego wraz ze wskazaniem zmian w stanie posiadania, w okresie od przekazania poprzedniego raportu okresowego

Imię i nazwisko	Stanowisko	Liczba posiadanych akcji
Piotr Krupa	Prezes Zarządu	1 982 907
Agnieszka Kułton	Członek Zarządu	45 000
Urszula Okarma	Członek Zarządu	107 001
Iwona Słomska	Członek Zarządu	36 750
Michał Zasepa	Członek Zarządu	32 191
Tomasz Bieske	Członek Rady Nadzorczej	1 222

Poza opisaną zmianą stanu posiadania akcji przez Piotra Krupę, pełniącego funkcję Prezesa Zarządu Spółki, od dnia przekazania poprzedniego raportu okresowego, tj. raportu za I półrocze 2017 roku, opublikowanego w dniu 5 września 2017 r., do dnia publikacji niniejszego raportu okresowego zmianie uległy stany posiadania akcji, Michała Zasepy oraz Pana Tomasz Bieske.

W dniu 11 września 2017 roku do Spółki wpłynęło powiadomienie, od Tomasz Bieske wchodzącego w skład Rady Nadzorczej Spółki, dokonane w trybie art. 19 MAR, w którym poinformował o nabyciu 350 akcji KRUK S.A. w transakcjach sesyjnych zwykłych w dniu 7 września 2017 r. po średniej cenie 306,28 zł za jedną akcję na Giełdzie Papierów Wartościowych w Warszawie.

W dniu 12 września 2017 roku do Spółki wpłynęło powiadomienie, od Tomasz Bieske wchodzącego w skład Rady Nadzorczej Spółki, dokonane w trybie art. 19 MAR, w którym poinformował o nabyciu 230 akcji KRUK S.A. w transakcjach sesyjnych zwykłych w dniu 12 września 2017 r. po średniej cenie 301,95 zł za jedną akcję na Giełdzie Papierów Wartościowych w Warszawie.

W dniu 25 września 2017 r. do Spółki wpłynęło powiadomienie, od Pana Michała Zasepy, dokonane w trybie art. 19 MAR, w którym poinformował o nabyciu 800 akcji KRUK S.A. w transakcjach sesyjnych zwykłych w dniu 22 września 2017 r. po średniej cenie 282,48 zł za jedną akcję na Giełdzie Papierów Wartościowych w Warszawie.

Program Motywacyjny w KRUK S.A.

Program motywacyjny na lata 2015-2019

Program motywacyjny na lata 2015-2019 przyjęty został uchwałą nr 26/2014 Zwyczajnego Walnego Zgromadzenia KRUK S.A. z dnia 28 maja 2014 r. (Program 2015-2019).

Program 2015-2019 jest drugim programem motywacyjnym w historii działalności Grupy KRUK. Szczegóły poprzedniego Programu motywacyjnego na lata 2011-2014 zostały opisane między innymi w ramach Sprawozdania zarządu KRUK S.A. z działalności Grupy KRUK za 2015 r.

Program 2015-2019 adresowany jest do kluczowych członków kadry menedżerskiej Spółki oraz spółek wchodzących w skład Grupy. W jego ramach osoby uprawnione uzyskują możliwość nabycia akcji Spółki Serii F na preferencyjnych warunkach określonych w uchwale.

W związku z realizacją Programu 2015-2019 Walne Zgromadzenie uchwaliło warunkowe podwyższenie kapitału zakładowego Spółki o nie więcej niż 847 950 zł w drodze emisji nie więcej niż 847 950 akcji zwykłych na okaziciela serii F. Prawo do objęcia akcji serii F może zostać przez posiadaczy warrantów subskrypcyjnych zrealizowane nie później niż do dnia 31 grudnia 2021 roku.

Warranty mają zostać wyemitowane w pięciu transzach, po jednej za każdy rok z kolejnych lat okresu referencyjnego, tj. za lata obrotowe 2015-2019.

Warunkiem zaoferowania Osobom Uprawnionym warrantów za dany rok obrotowy jest wzrost wskaźnika EPS, obliczonego na podstawie skonsolidowanego sprawozdania finansowego Grupy KRUK, o co najmniej 13 proc. średniorocznie w stosunku do roku bazowego.

Szczegóły Programu motywacyjnego na lata 2015-2019 zostały opisane między innymi w ramach Sprawozdania zarządu KRUK S.A. z działalności Grupy KRUK za 2016 r.

Uchwałą z dnia 8 września 2014 r. Rada Nadzorcza ustaliła i zatwierdziła Regulamin Opcji Menadżerskich na lata 2015-2019.

Transza I

W dniu 9 czerwca 2016 r. Rada Nadzorcza Spółki stwierdziła uchwałą, iż spełniony został warunek określony w Programie Opcji dla zaoferowania Warrantów Subskrypcyjnych przypadających w Transzy I za 2015 rok. W dniu 17 czerwca 2016 r. Zarząd Spółki podjął uchwałę w sprawie ustalenia listy Osób Uprawnionych, nie będących członkami Zarządu, do objęcia Warrantów Subskrypcyjnych w Transzy I za 2015 rok w ramach Programu Opcji na lata 2015-2019.

Na tej podstawie w dniu 22 czerwca 2016 r. Zarząd złożył Osobom Uprawnionym, nie będącym członkami Zarządu, oferty objęcia warrantów I Transzy. Wydanie warrantów subskrypcyjnych Osobom Uprawnionym nastąpiło w dniu 1 lipca 2016 r. w ilości 86 435 szt.

W dniu 27 sierpnia 2016 r. Zarząd Spółki podjął uchwałę w sprawie ustalenia listy Osób Uprawnionych, będących członkami Zarządu, do objęcia Warrantów Subskrypcyjnych w Transzy I za 2015 rok w ramach Programu Opcji na lata 2015-2019, zmienioną uchwałą Zarządu z dnia 24 października 2016 r. Na tej podstawie Rada Nadzorcza złożyła członkom Zarządu oferty objęcia warrantów w I Transzy Programu Managerskiego na lata 2015-2019. Wydanie warrantów Osobom Uprawnionym, będącym członkami Zarządu, nastąpiło w dniu 27 października 2016 r. w ilości 20 000 szt.

Transza II

Uchwałą, która weszła w życie w dniu 5 czerwca 2017 r. Rada Nadzorcza Spółki stwierdziła, iż spełniony został warunek określony w Programie Opcji dla zaoferowania Warrantów Subskrypcyjnych przypadających w Transzy II za 2016 rok.

W dniu 20 czerwca 2017 r. Zarząd Spółki podjął uchwałę w sprawie ustalenia listy Osób Uprawnionych, nie będących członkami Zarządu, do objęcia Warrantów Subskrypcyjnych w Transzy II za 2016 rok w ramach Programu Opcji na lata 2015-2019.

Na tej podstawie w dniu 4 lipca 2017 r. Zarząd złożył Osobom Uprawnionym, nie będącym członkami Zarządu, oferty objęcia warrantów II Transzy. Wydanie warrantów subskrypcyjnych Osobom Uprawnionym nastąpiło w dniu 7 lipca 2017 r. w ilości 91 467 szt.

W dniu 10 sierpnia 2017 r. Zarząd Spółki podjął uchwałę w sprawie ustalenia listy Osób Uprawnionych, będących członkami Zarządu, do objęcia Warrantów Subskrypcyjnych w Transzy II za 2016 rok w ramach Programu Opcji na lata 2015-2019. Na tej podstawie Rada Nadzorcza złożyła członkom Zarządu oferty objęcia warrantów w II Transzy Programu Managerskiego na lata 2015-2019. Wydanie warrantów Osobom Uprawnionym, będącym członkami Zarządu, nastąpiło w dniu 24 sierpnia 2017 r. w ilości 50 480 szt.

Liczba warrantów przyznanych Członkom Zarządu w ramach Transzy I, II została zaprezentowana poniżej:

Imię i Nazwisko	Stanowisko	Liczba posiadanych warrantów w ramach Transzy I, II za rok 2015,2016
Piotr Krupa	Prezes Zarządu	17 820
Agnieszka Kułton	Członek Zarządu	13 165
Urszula Okarma	Członek Zarządu	13 165
Iwona Słomska	Członek Zarządu	13 165
Michał Zasepa	Członek Zarządu	13 165

17. Wskazanie postępowań toczących się przed sądem, organem właściwym dla postępowania arbitrażowego lub organem administracji publicznej.

Sprawy o największym wartości przedmiotu sporu, nie przekraczających 10% kapitałów własnych KRUK S.A.

grupa zobowiązań - 5 największych spraw

<i>Przedmiot postępowania</i>	<i>WPS [PLN]*</i>	<i>data wszczęcia postępowania</i>	<i>strony postępowania</i>	<i>stanowisko Kruk SA</i>
klauzule abuzywne, nieważność umowy	39 545 537,01 zł	12-01-2017	Negru Danut ,Kruk Romania, Piraeus Bank	spodziewane oddalenie powództwa w zakresie żądania
klauzule abuzywne, nieważność umowy	27 500 474,02 zł	24-11-2010	Gurau Anca ,KRUK ROMANIA S.R.L., BCR	spodziewane oddalenie powództwa w zakresie żądania stwierdzenia nieważności, nie można przewidzieć wyniku postępowania w zakresie klauzul abuzywnych
klauzule abuzywne, nieważność umowy	27 000 063,68 zł	12-01-2017	Petrea Marius ,Secapital SaRL	spodziewane oddalenie powództwa w zakresie żądania stwierdzenia nieważności, nie można przewidzieć wyniku postępowania w zakresie klauzul abuzywnych
zadośćuczynienie za krzywdę	21 546 400,00 zł	24-11-2010	Atomei Sorin Valentin ,KRUK ROMANIA S.R.L.	spodziewane oddalenie powództwa - brak argumentów uzasadniających zasądzenie zadośćuczynienia
klauzule abuzywne, nieważność umowy	17 762 150,58 zł	20-04-2016	Decă Elena ,Secapital SaRL i KRUK Romania	spodziewane oddalenie powództwa w zakresie żądania stwierdzenia nieważności, nie można przewidzieć wyniku postępowania w zakresie klauzul abuzywnych

grupa wierzytelności - 5 największych spraw

Przedmiot postępowania	WPS [PLN]*	data wszczęcia postępowania	strony postępowania	stanowisko Kruk SA
postępowanie upadłościowe	31 525 232,79 zł	26-02-2015	PROKURA NSFIZ, ZAKŁADY PRZETWÓRSTWA TWORZYW "EKO-PET" sp. z o.o. w upadłości likwidacyjnej	Postępowanie w toku, Przedsiębiorstwo zostało sprzedane w 02/2017, w 09/2017 Fundusz otrzymał kwotę 1 494k zł z tytułu realizacji planu podziału środków uzyskanych ze zbycia nieruchomości w części niezaskarżonej. Ponadto podejmujemy działania aby uczestniczyć w planie podziału pozostałych środków ze zbycia P-stwa, tj, ruchomości. W tym celu złożona została korekta zgłoszenia i w razie konieczności będą składane zarzuty do planu.
postępowanie upadłościowe	30 828 937,83 zł	17-03-2011	PROKURA NSFIZ, LIBERTÓW sp. z o.o. w upadłości	Postępowanie w toku, Syndyk kontynuuje proces p-ko firmie budowlanej, wps 20 mln zł, trudno rozstrzygnąć szanse uzyskania z tego tytułu jakichkolwiek środków do masy- sprawa ciągle w Sądzie I Instancji, najbliższa rozprawa w 10/2017.
postępowanie upadłościowe	26 563 173,37 zł	11-02-2016	KRUK ROMANIA S.R.L., HELCO S.R.L.	duże szanse na odzyskanie należności
postępowanie upadłościowe	27 098 175,75 zł	13-03-2013	Investcapital Malta, TIERRAS DE VALENCIA SA	duże szanse na odzyskanie należności
postępowanie upadłościowe	25 722 506,82 zł	16-03-2007	Investcapital Malta, VITELCOM MOBILE TECHNOLOGY S.A.	duże szanse na odzyskanie należności

Przedstawione powyżej postępowania są postępowaniami o największej wartości przedmiotu sporu spośród wszystkich postępowań sądowych, które Grupa, w ramach działalności windykacyjnej, prowadzi na masową skalę.

Ze względu na charakter prowadzonej działalności objęcie aktywa postępowaniem sądowym jest jednym z typowych etapów odzyskiwania wierzytelności przewidzianych procedurami operacyjnymi Grupy a ryzyko z tego tytułu uwzględniane jest w wycenie do wartości godziwej.

(*) WPS (wartość przedmiotu sporu) dotyczy wartości nominalnej wierzytelności, które zostały nabyte przez Grupę za znacząco niższą wartość.

Łączna liczba spraw sądowych na dzień 30 września 2017 r.

	<u>Łączna liczba spraw</u>	<u>Łącznie kwota w PLN</u>
łączną liczbę postępowań sądowych (w tym upadłościowych) z powództwa podmiotu z grupy kapitałowej oraz łączną kwotę wartości przedmiotu sporu (postępowania dotyczące wierzytelności emitenta lub jednostki od niego zależnej)	631 999	12 693 646 202 zł
łączną liczbę postępowań egzekucyjnych z wniosku podmiotu z grupy kapitałowej oraz łączną kwotę egzekwowanych roszczeń	1 307 598	15 993 845 638 zł
łączną liczbę postępowań sądowych przeciwko podmiotowi z grupy kapitałowej oraz łączną kwotę wartości przedmiotu sporu (postępowania dotyczące zobowiązań emitenta lub jednostki od niego zależnej)	7 119	437 228 539 zł

18. Informacje o zawarciu przez Jednostkę Dominującą jednej lub wielu transakcji z podmiotami powiązаныmi

Transakcje Jednostki Dominującej z jednostkami zależnymi na dzień 30.09.2017 r.

Saldo rozrachunków i pożyczek na dzień bilansowy

<i>w tysiącach złotych</i>	<u>Zobowiązania</u>	<u>Należności</u>	<u>Udzielone pożyczki</u>	<u>Naliczone odsetki od udzielonych pożyczek</u>
ERIF Business Solution Sp.z.o.o	-	31	1 100	29
Secapital S.a.r.l	3 894	870	-	-
Novum Finance Sp. z o.o.	-	680	18 392	-
Secapital Polska Sp. z o.o.	-	4	77	-
Kancelaria Prawna RAVEN Krupa & Stańko Sp. k.	2 287	1 913	-	-
KRUK România S.r.l.	691	1 686	80 058	750
Rejestr Dłużników ERIF BIG S.A.	-	368	-	-
PROKURA NSFIZ	4 297	9 974	-	-
KRUK Česká a Slovenská republika s.r.o.	332	3 628	60 533	38
KRUK TFI	-	3 745	-	-
InvestCapital Malta Ltd	-	125	-	1 002
RoCapital IFN S.A.	-	-	-	-
Kruk Deustschland Gmbh	-	225	-	-
Kruk Deustschland Gmbh (Oddział)	-	51	-	-
KRUK Italia S.r.l	-	278	1 761	19
ItaCapital S.r.l	-	261	-	-
KRUK Espana S.r.l	-	(39)	-	-
ProsperoCapital S.a.r.l.	-	-	-	-
Presco S.a.r.l.	2 020	-	-	-
PRESCO NSFIZ	194	317	-	-
	<u>13 715</u>	<u>23 800</u>	<u>161 921</u>	<u>1 838</u>

Przychody z wzajemnych transakcji

w tysiącach złotych	Przychody ze		Odsetki i dywidendy
	Przychody ze sprzedaży materiałów i usług	Przychody ze sprzedaży usług windykacyjnych	
Secapital S.a.r.l	-	382	6 262
ERIF Business Solution Sp.z.o.o	54	-	46
Novum Finance Sp. z o.o.	440	-	-
Secapital Polska Sp. z o.o.	8	-	2
Kancelaria Prawna RAVEN Krupa & Stańko Sp. k.	1 597	-	-
KRUK România S.r.l.	1 319	-	2 498
Rejestr Dłużników ERIF BIG S.A.	639	-	-
PROKURA NSFIZ	50	-	-
KRUK TFI	-	33 231	-
KRUK Česká a Slovenská republika s.r.o.	422	-	975
InvestCapital Malta Ltd	11 893	-	32 428
RoCapital IFN S.A.	-	-	52
Kruk Deustschland Gmbh	680	-	-
Kruk Deustschland Gmbh (Oddział)	163	-	-
KRUK Italia S.r.l	341	-	94
ItaCapital S.r.l	293	-	-
KRUK Espana S.r.l	433	-	-
ProsperoCapital S.a.r.l.	-	-	-
Presco S.a.r.l.	-	10 193	-
PRESCO NSFIZ	28	-	-
	18 332	43 806	42 357

Koszty wzajemnych transakcji

w tysiącach złotych	Zakupy usług windykacyjnych
Kancelaria Prawna RAVEN Krupa & Stańko Sp. k.	1 282
KRUK România S.r.l.	6 146
Rejestr Dłużników ERIF BIG S.A.	195
KRUK Česká a Slovenská republika s.r.o.	339
	7 962

19. Informacje o udzieleniu przez KRUK S.A. lub jednostkę od niego zależną poręczeń kredytu lub pożyczki lub udzieleniu gwarancji

W okresie sprawozdawczym nie zostały udzielone przez spółkę KRUK SA lub spółki Grupy KRUK poręczenia kredytów lub pożyczek oraz gwarancje spłaty kredytów lub pożyczek innym podmiotom gospodarczym.

20. Inne informacje istotne dla oceny sytuacji kadrowej, majątkowej, finansowej, wyniku finansowego i ich zmiany, oraz informacje, które są istotne dla oceny możliwości realizacji zobowiązań

W ocenie Spółki nie istnieją inne niż ujawnione powyżej, informacje istotne dla oceny kadrowej, majątkowej i finansowej Spółki KRUK S.A. lub Grupy kapitałowej KRUK S.A., wyniku finansowego, a także możliwości realizacji jej zobowiązań.

21. Czynniki mogące mieć wpływ na osiągnięte wyniki w perspektywie co najmniej kolejnego kwartału.

Spółka KRUK S.A. nie zidentyfikowała czynników, które mogłyby mieć wpływ na wyniki w perspektywie co najmniej jednego kwartału.

Piotr Krupa
Prezes Zarządu

Agnieszka Kułton
Członek Zarządu

Urszula Okarma
Członek Zarządu

Iwona Słomska
Członek Zarządu

Michał Zasepa
Członek Zarządu

Monika Grudzień - Wiśniewska

Osoba odpowiedzialna za prowadzenie ksiąg rachunkowych

Wrocław, 29 października 2017 r.