

**SPRAWOZDANIE ZARZĄDU
Z DZIAŁALNOŚCI SPÓŁKI
PRZEDSIĘBIORSTWO TELEKOMUNIKACYJNE
TELGAM S.A. W JAŚLE
W ROKU 2020**

(okres od 01.01.2020 r. do 31.12.2020 r.)

Maj 2021

Spis treści

1. Dane wstępne.....	3
2. Sytuacja kadrowo - płacowa.....	3
3. Struktura organizacyjna.....	4
4. Ważniejsze zadania inwestycyjne w okresie sprawozdawczym i przewidywania na rok następny.....	6
5. Dane ekonomiczno – finansowe.....	6
5.2 Kluczowe finansowe wskaźniki efektywności związane z działalnością jednostki.....	7
5.2. Koszty	8
5.2.1. Układ rodzajowy kosztów.....	8
5.2.2 Omówienie instrumentów finansowych w zakresie ryzyka utraty płynności finansowej, zmiany cen i warunków kredytu.....	8
6. Kluczowe niefinansowe wskaźniki efektywności związane z działalnością jednostki oraz informacje dotyczące zagadnień pracowniczych i środowiska naturalnego.....	9
7. Informacja o wpływie pandemii koronawirusa SARS-CoV-2 na bieżącą działalność Spółki....	9
8. Podsumowanie i zamierzenia na 2021r.	10



1. Dane wstępne

Nazwa: Przedsiębiorstwo Telekomunikacyjne TELGAM S.A.

Siedziba Spółki: Jasło, ul. Mickiewicza 148 A

KRS: 0000419551

NIP: 685-16-56-979

Przedmiot działalności: Roboty związane z budową linii telekomunikacyjnych i elektroenergetycznych, Działalność w zakresie telekomunikacji.

2. Sytuacja kadrowo - placowa

W tabeli 1 przedstawiono stan zatrudnienia Spółki na dzień 31.12.2020 r. w poszczególnych działach.

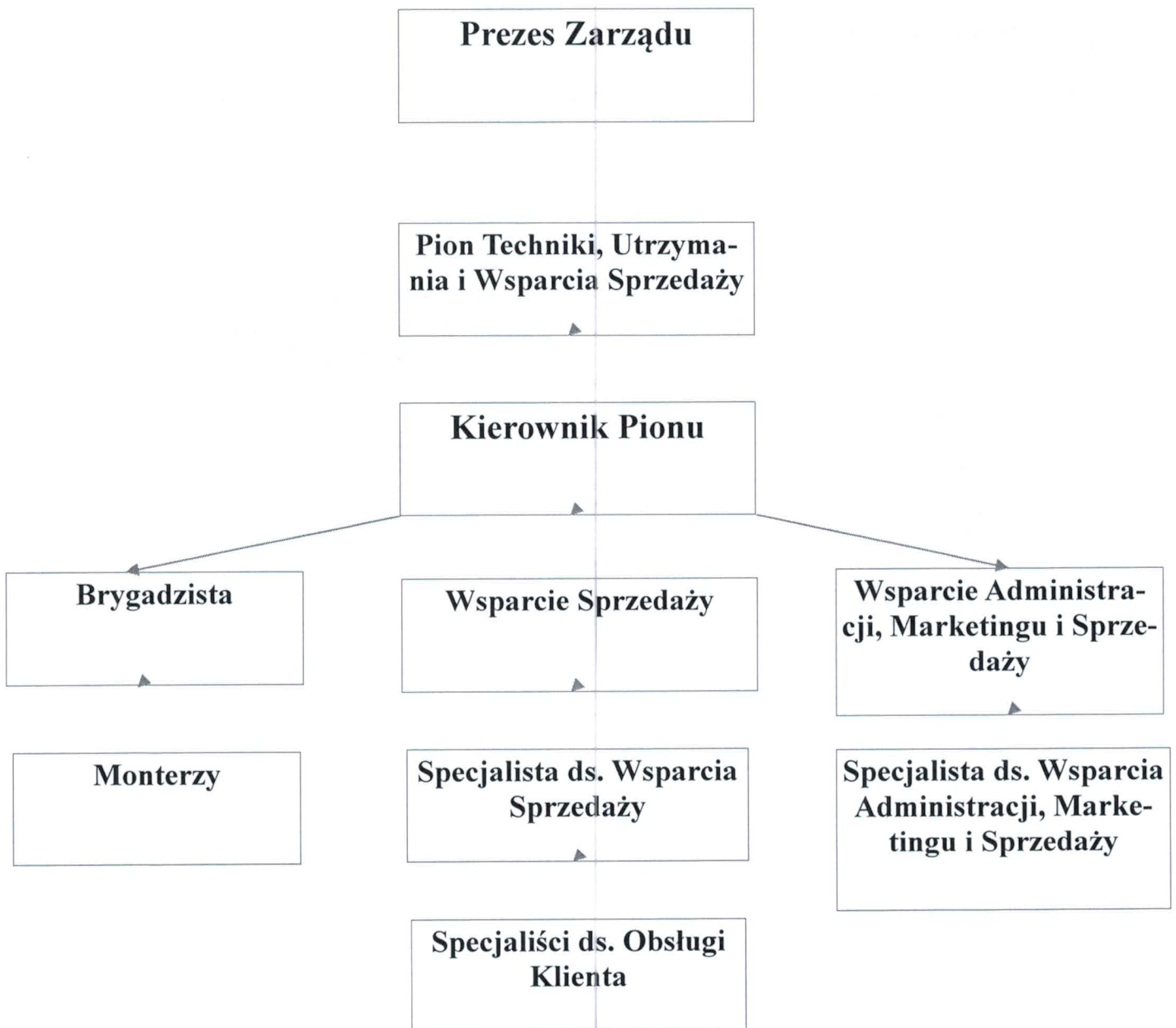
Tabela 1.

Dział	Zatrudnienie na dzień 31.12.2020 r.
Zarząd	1
Administracja i inwestycje	1
Sprzedaż i Obsługa Klienta	3
Informatyki i Techniki	6

Na schemacie 1 zobrazowano strukturę organizacyjną Spółki na dzień 31.12.2020 r. wprowadzoną uchwałą zarządu z dnia 30.04.2019 r.

3.Struktura organizacyjna Przedsiębiorstwa Telekomunikacyjnego TELGAM S.A.

STRUKTURA ORGANIZACYJNA PRZEDSIĘBIORSTWA TELEKOMUNIKACYJNEGO TELGAM S.A.



Dane dotyczące wielkości zatrudnienia wraz z podziałem na poszczególne grupy przedstawia tabela 2.

Tabela 2.

Wyszczególnienie	Prac. na stan. robot.		Prac. na stan. nierobot.	
	osoby	% całości	osoby	% całości
Zatrudnienie na dzień 31.12.2020 r.	5	45	6	55

Średnioroczne wynagrodzenie brutto w roku 2019 i 2020 łącznie z premią w poszczególnych miesiącach przedstawia poniższa tabela.

Tabela 3.

Miesiąc	Średnie wynag. brutto w zł 2019r	Średnie wynag. brutto w zł 2020r	Uwagi
I	4 244,30 zł	4 926,56 zł	
II	4 432,20 zł	7 279,71 zł	
III	4 108,32 zł	6 461,18 zł	
IV	4 208,70 zł	4 588,73 zł	
V	3 994,15 zł	4 959,90 zł	
VI	5 553,10 zł	4 626,56 zł	
VII	6 077,83 zł	5 326,56 zł	
VIII	4 193,93 zł	4 639,43 zł	
IX	4 616,73 zł	4 959,90 zł	
X	5 517,90 zł	5 173,72 zł	
XI	4 762,51 zł	5 188,79 zł	
XII	4 744,06 zł	5 736,87 zł	
Placa średnioroczna	4 704,52 zł	5 322,33 zł	

4. Ważniejsze zadania inwestycyjne w okresie sprawozdawczym i przewidywania na rok następny.

W roku obrotowym 2020 Spółka poniosła znaczne nakłady modernizacyjne. Łączna wartość środków trwałych wytworzonych przez Spółkę osiągnęła na koniec 2020 r. Wartość 8 892 508,46 zł. Były to głównie nakłady na modernizację i rozbudowę sieci światłowodowej w miejscowościach Jasło, Krajowice, Skołyszyn, Bieździedza, Bączal Dolny i Górny, Jabłonica Spółka kontynuowała również inwestycje w zakresie rozwoju usług komórkowych oraz przenoszenia systemów i bazy klienckiej dzięki czemu mogła oferować usługi sieci mobilnych.

5. Dane ekonomiczno – finansowe

5.1. Przychody ze sprzedaży

Struktura rzeczowa przychodów

Tabela 4

Przychody ze sprzedaży	Stan na: 31.12.2019 r.	Stan na: 31.12.2020 r.
1. Przychody ze sprzedaży usług	2 292 251,81	2 633 883,18
2. Towary i materiały	65 301,19	65 918,10
Ogółem	2 357 553,00	2 699 801,28

5.2 Kluczowe finansowe wskaźniki efektywności związane z działalnością jednostki

Nazwa wskaźnika i jego wzór	31 grudnia 2020 roku	31 grudnia 2019 roku	31 grudnia 2018 roku
Wskaźniki rentowności			
Rentowność majątku (ROA)			
$\frac{\text{wynik finansowy netto} \times 100}{\text{aktywa ogółem}}$	-3,12%	-2,16%	-7,64%
Rentowność przychodów			
$\frac{\text{wynik finansowy netto} \times 100}{\text{przychody ogółem}}$	-11,19%	-8,05%	-32,73%
Rentowność kapitału własnego (ROE)			
$\frac{\text{wynik finansowy netto} \times 100}{\text{kapitał własny}}$	-6,61%	-4,57%	-15,93%
Rentowność sprzedaży produktów, towarów i materiałów			
$\frac{\text{wynik na sprzedaży} \times 100}{\text{przychody ze sprzedaży}}$	-23,78%	-23,30%	-14,58%
Wskaźniki płynności finansowej			
Wskaźnik płynności finansowej I stopnia			
$\frac{\text{aktywa obrotowe}}{\text{zobowiązania krótkoterminowe}}$	2,99	3,93	5,93
Wskaźnik płynności finansowej II stopnia			
$\frac{\text{aktywa obrot. - zapasy}}{\text{zobowiązania krótkoterminowe}}$	2,80	3,55	5,49
Wskaźnik płynności finansowej III stopnia			
$\frac{\text{inwestycje krótkoterminowe}}{\text{zobowiązania krótkoterminowe}}$	1,08	0,36	0,12
Wskaźniki rotacji (obrotowość)			
Szybkość obrotu zapasów (w dniach)			
$\frac{\text{średni stan zapasów} \times 365 \text{ dni}}{\text{przychody netto ze sprzedaży produktów, towarów i materiałów}}$	9	13	13
Spływ należności (w dniach)			
$\frac{\text{średni stan należności z tytułu dostaw i usług} \times 365 \text{ dni}}{\text{przychody netto ze sprzedaży produktów, towarów i materiałów}}$	10	13	25
Splata zobowiązań (w dniach)			
$\frac{\text{średni stan zobowiązań z tytułu dostaw i usług} \times 365 \text{ dni}}{\text{przychody netto ze sprzedaży produktów, towarów i materiałów}}$	22	21	34

5.3. Koszty**5.3.1. Układ rodzajowy kosztów**

Tabela 5.

Lp.	Wyszczególnienie kosztów	Rok 2019	Struktura w %	Rok 2020	Struktura w %
1	Amortyzacja	626 110,92	21,89	605 545,24	18,74
2	Zużycie materiałów i energii	209 258,31	7,32	209 810,67	6,40
3	Usługi obce	790 209,91	27,63	983 163,28	29,99
4	Wynagrodzenia	1 022 166,90	35,73	1 274 414,81	38,88
5	Świadczenia na rzecz pracowników	141 957,52	4,96	138 571,45	4,23
6	Podatki i opłaty	38 465,50	1,34	35 394,06	1,08
7	Pozostałe	32 249,88	1,13	30 884,03	0,94
8	Razem	2.860.418,94	100,00	3.277.783,54	100,00

5.3.2. Omówienie instrumentów finansowych w zakresie ryzyka utraty płynności finansowej, zmiany cen i warunków kredytu

Do głównych instrumentów finansowych, z których korzysta Spółka, należą kredyt w rachunku bieżącym, umowy leasingu oraz otrzymane pożyczki. Spółka posiada również aktywa finansowe, takie jak należności z tytułu dostaw i usług, środki pieniężne i depozyty krótkoterminowe, które powstają bezpośrednio w toku prowadzonej przez nią działalności.

Aktywa finansowe i zobowiązania w zakresie kredytów, pożyczek, obsługi leasingu są obsługiwane w walucie krajowej (PLN), w związku z powyższym, nie występuje ryzyko kursowe, poza ryzykiem zmiany stóp procentowych. Spółka minimalizuje ryzyko utraty lub zachwiania płynności finansowej poprzez monitorowanie terminowego spływu należności. Spółka nie stosuje rachunkowości zabezpieczeń.



6. Kluczowe niefinansowe wskaźniki efektywności związane z działalnością jednostki oraz informacje dotyczące zagadnień pracowniczych i środowiska naturalnego

Wskaźnik jakości usług – 2020 r.

LP.	WSKAŹNIK	WARTOŚĆ
1	Średni czas oczekiwania na przyłączenie do sieci do	8 dni
2	Średnia liczba uszkodzeń przypadających na 100 łączy abonenckich	4,4
3	Średni czas usunięcia uszkodzenia	1,2 dnia
4	Średnia ilość reklamacji	0,32%
5	Średni czas rozpatrzenia reklamacji do	9 dni

7. Informacja o wpływie pandemii koronawirusa SARS-CoV-2 na bieżącą działalność Spółki

Zarząd spółki Przedsiębiorstwo Telekomunikacyjne Telgam S.A. z siedzibą w Jasle zidentyfikował następujące skutki związane z wpływem pandemii koronawirusa COVID-19 na bieżącą działalność Spółki:

- wzrost w marcu b.r. ruchu w sieci internetowej i telefonicznej o ok. 40% w stosunku do wcześniejszych okresów,
- spadek realizacji nowych podłączeń, co jest wynikiem koncentracji Spółki wyłącznie na niezbędnych pracach utrzymaniowych i modernizacyjnych (takie postępowanie ma na celu ochronę zdrowia pracowników oraz jest zgodne z wytycznymi Ministerstwa Zdrowia i Głównego Inspektora Sanitarnego)
- Spółka gromadzi zdalnie i telefonicznie deklaracje przyłączy do realizacji w okresie po pandemii koronawirusa SARS-CoV-2 powodującego chorobę COVID-19.

Jednocześnie Zarząd wskazuje, iż systemy informatyczne kluczowe dla funkcjonowania Spółki działają bez zakłóceń i pozwalają na obsługę sieci w zakresie utrzymania sieci i usług na odległość. Ponadto pracownicy biurowi Spółki zostali skierowani do pracy zdalnej, a Biuro Obsługi Klienta Spółki nie obsługuje klientów bezpośrednio, natomiast prowadzi zdalne rozwiązywanie problemów oraz doradztwo w zakresie świadczonych usług dostępu do internetu, telefonii i telewizji. Zespół serwisu i prac modernizacyjnych utrzymywany jest na zewnątrz poza domami abonentów.

Obecnie Zarząd nie widzi negatywnego wpływu zaistniałej sytuacji na przychody i wyniki finansowe Spółki, natomiast brak realizacji nowych przyłączy klienckich oraz spadek obrotów u klientów (w szczególności podmiotów biznesowych) oraz kontrahentów, może mieć negatywny wpływ na możliwości regulowania przez nich zobowiązań z tytułu świadczonych przez Spółkę usług, co w zależności od zakresu zaistnienia tego ryzyka, może mieć wpływ na sytuację gospodarczą i osiąganą przez Spółkę wyniki finansowe w przyszłości.

8. Podsumowanie i zamierzenia na 2021 r.

Działania Zarządu w 2020 r. były głównie skupione nad rozwojem zasięgu sieci teleinformatycznych poprzez budowę łączy światłowodowych w zakresie szkieletu i przyłączy do poszczególnych lokalizacji. Inwestycje w rozbudowę sieci światłowodowych są jednym z kluczowych elementów strategii Spółki.

Rok 2020 to również prace związane z modernizacją istniejących sieci i doposażenia własnej serwerowni w celu zapewnienia redundancji kluczowych elementów.

W zakresie wyników finansowych rok 2020 to wzrost przychodów z 2 357 533,00 zł w 2019 r. do 2 699 801,28 zł w 2020 r. , zwiększenie straty netto z 222 650,67 zł w 2019 r. do straty 302 153,69 zł w 2020 r. Zobowiązania krótkoterminowe utrzymały się na zbliżonym poziomie 222 446,31 zł na koniec 2019 r. Do 245 615,38 zł na koniec 2020 r. Co jest wynikiem konsekwentnych działań mających zapewnić bezpieczeństwo finansowe jednostki i dalszy jej rozwój poprzez kolejne inwestycje.

Spółka planuje również w 2021 r. dalsze działania w celu ograniczenia kosztów operacyjnych. Kolejnym elementem działań będzie poszukiwanie nowych źródeł przychodu poprzez świadczenie jak najbardziej komplementarnych usług, wprowadzania nowych usług związanych z telefonią komórkową oraz opartych na wybudowanych sieciach światłowodowych, poszukiwania nowych zleceń i kontynuację udziału w zamówieniach publicznych. Podjęcie działań inwestycyjnych może być ograniczone skutkami wpływu pandemii koronawirusa COVID-19 na bieżącą działalność Spółki.

.Podpisy Członków Zarządu (pieczętki identyfikujące poszczególnych członków Zarządu)

Aleksander Stojek – Prezes Zarządu

PREZES ZARZĄDU

Aleksander Stojek

Jasło, dn. 19.05.2021 r.

Przedsiębiorstwo Telekomunikacyjne
"TELGAM" S.A.
38-200 Jasło, ul. Mickiewicza 148A
tel. 13 491 5000, fax 13 491 5050
NIP 225-16-36-979 REGON 370343408