



# **GRUPA KAPITAŁOWA PEPEES**

**SKRÓCONE ŚRÓDROCZNE SKONSOLIDOWANE  
SPRAWOZDANIE FINANSOWE**

**za okres 6 miesięcy zakończony dnia 30 czerwca 2021 roku**

**SPORZĄDZONE WEDŁUG  
MIĘDZYNARODOWYCH STANDARDÓW  
SPRAWOZDAWCZOŚCI FINANSOWEJ  
W WERSJI ZATWIERDZONEJ PRZEZ  
KOMISJĘ EUROPEJSKĄ**

**GRUPA KAPITAŁOWA PEPEES**  
*Skrócone Śródroczne Skonsolidowane Sprawozdanie Finansowe*  
*za okres 6 miesięcy zakończony dnia 30 czerwca 2021 roku*  
*(dane w tys. PLN)*

**INDEKS DO SKRÓCONEGO ŚRÓDROCZNEGO SKONSOLIDOWANEGO  
SPRAWOZDANIA FINANSOWEGO**

ŚRÓDROCZNE SKRÓCONE SKONSOLIDOWANE SPRAWOZDANIE Z SYTUACJI FINANSOWEJ.....	4
ŚRÓDROCZNE SKRÓCONE SKONSOLIDOWANE SPRAWOZDANIE Z ZYSKÓW LUB STRAT I INNYCH CAŁKOWITYCH DOCHODÓW .....	5
ŚRÓDROCZNE SKRÓCONE SKONSOLIDOWANE SPRAWOZDANIE ZE ZMIAN W KAPITAŁE WŁASNYM ....	6
ŚRÓDROCZNE SKRÓCONE SKONSOLIDOWANE SPRAWOZDANIE Z PRZEPIŃYWÓW PIENIĘŻNYCH.....	7
WYBRANE DANE FINANSOWE W PRZELICZENIU NA EUR.....	8
ZYSK NA JEDNĄ AKCJĘ .....	9
DODATKOWE NOTY OBJAŚNIAJĄCE .....	10
1. Informacje ogólne dotyczące Jednostki Dominującej .....	10
2. Informacje dotyczące okresów sprawozdawczych.....	11
3. Struktura Grupy Kapitałowej PEPEES .....	11
4. Zatwierdzenie skróconego śródrocznego skonsolidowanego sprawozdania finansowego.....	13
5. Istotne zasady (polityka) rachunkowości.....	13
6. Nowe standardy rachunkowości i interpretacje niezastosowane w niniejszym sprawozdaniu.....	13
7. Nietypowe pozycje mające znaczący wpływ na aktywa, pasywa, kapitał, wynik finansowy i przepływy pieniężne .....	13
8. Zmiany stosowanych zasad rachunkowości, korygowanie błędów i prezentacji .....	14
9. Objasnienia dotyczące sezonowości lub cykliczności działalności.....	14
10. Wartości szacunkowe.....	14
11. Nabycie i sprzedaż rzeczowych aktywów trwałych.....	14
12. Poczynione istotne zobowiązania na rzecz dokonania zakupu aktywów trwałych .....	14
13. Zapasy.....	14
14. Aktywa biologiczne .....	15
15. Należności z tytułu dostaw oraz pozostałe należności krótkoterminowe .....	15
16. Zobowiązania z tytułu dostaw i usług oraz pozostałe zobowiązania krótkoterminowe .....	16
17. Rozliczenia z tytułu spraw sądowych .....	16
18. Niespłacone kredyty i pożyczki .....	17
19. Transakcje z podmiotami powiązanymi.....	18
20. Zmiany stanów wartości szacunkowych.....	20
21. Rezerwy krótkoterminowe.....	22
22. Odroczony podatek dochodowy.....	23
23. Aktywa i zobowiązania warunkowe .....	23

**GRUPA KAPITAŁOWA PEPEES**  
*Skrócone Śródroczne Skonsolidowane Sprawozdanie Finansowe*  
*za okres 6 miesięcy zakończony dnia 30 czerwca 2021 roku*  
*(dane w tys. PLN)*

24.	Emisja, wykup i spłata nieudziałowych oraz kapitałowych papierów wartościowych.....	24
25.	Sprawozdawczość dotycząca segmentów działalności .....	24
25.1.	Informacje dotyczące produktów i usług.....	24
25.2.	Przychody i wyniki segmentów.....	25
25.3.	Aktywa i zobowiązania segmentów .....	25
25.4.	Pozostałe informacje o segmentach.....	26
25.5.	Przychody z podziałem na produkty.....	26
25.6.	Przychody ze sprzedaży według struktury terytorialnej .....	26
25.7.	Informacje dotyczące głównych klientów .....	27
26.	Zbycie działalności .....	27
27.	Informacje dotyczące wypłacanej (lub zadeklarowanej) dywidendy, łącznie i w przeliczeniu na jedną akcję, z podziałem na akcje zwykłe i uprzywilejowane.....	28
28.	W przypadku instrumentów finansowych wycenianych w wartości godziwej - informacje o zmianie sposobu (metody) jej ustalenia.....	28
29.	Informacja dotycząca zmiany w klasyfikacji aktywów finansowych w wyniku zmiany celu lub wykorzystania tych aktywów.....	29
30.	Informacje na temat zmian sytuacji gospodarczej i warunków prowadzenia działalności, które mają istotny wpływ na wartość godziwą aktywów finansowych i zobowiązań finansowych jednostki, niezależnie od tego, czy te aktywa i zobowiązania są ujęte w wartości godziwej czy w skorygowanej cenie nabycia (koszcie wytworzenia).....	29
31.	Inne informacje mogące w istotny sposób wpłynąć na ocenę sytuacji majątkowej, finansowej i wyniku finansowego Grupy.....	29
32.	Ważne wydarzenia, które wystąpiły po dniu bilansowym .....	29
33.	Zatwierdzenie skróconego śródrocznego skonsolidowanego sprawozdania finansowego.....	30

**GRUPA KAPITAŁOWA PEPEES**  
*Skrócone Śródroczne Skonsolidowane Sprawozdanie Finansowe*  
*za okres 6 miesięcy zakończony dnia 30 czerwca 2021 roku*  
*(dane w tys. PLN)*

**ŚRÓDROCZNE SKRÓCONE SKONSOLIDOWANE SPRAWOZDANIE  
Z SYTUACJI FINANSOWEJ**

Lp.	AKTYWA	Stan na 30 czerwca 2021 roku	Stan na 31 grudnia 2020 roku	Stan na 30 czerwca 2020 roku
<b>A.</b>	<b>Aktywa trwale (długoterminowe)</b>	<b>177 456</b>	<b>181 307</b>	<b>196 791</b>
1	Rzeczowe aktywa trwale	157 437	158 843	175 550
2	Wartości niematerialne	193	499	214
3	Prawa do aktywów	11 322	11 431	11 603
4	Nieruchomości inwestycyjne	578	583	588
5	Wartość firmy	1 365	3 095	3 140
6	Inwestycje w pozostałych jednostkach	375	625	625
7	Aktywa z tytułu odroczonego podatku dochodowego	6 186	6 231	5 071
<b>B.</b>	<b>Aktywa obrotowe (krótkoterminowe)</b>	<b>108 444</b>	<b>183 531</b>	<b>101 349</b>
<b>I.</b>	<b>Aktywa obrotowe inne niż aktywa zakwalifikowane jako przeznaczone do sprzedaży</b>	<b>108 444</b>	<b>165 284</b>	<b>101 349</b>
1	Zapasy	57 687	110 198	44 165
2	Aktywa biologiczne	2 669	338	2 479
3	Należności z tytułu dostaw oraz pozostałe należności krótkoterminowe	37 180	27 872	41 741
4	Należności z tytułu bieżącego podatku dochodowego	-	1 245	845
5	Pozostałe aktywa finansowe	7 391	7 281	6 592
6	Środki pieniężne i ich ekwiwalenty	3 517	18 350	5 527
<b>II.</b>	<b>Aktywa przeznaczone do sprzedaży</b>	<b>-</b>	<b>18 247</b>	<b>-</b>
	<b>Razem aktywa</b>	<b>285 900</b>	<b>364 838</b>	<b>298 140</b>

Lp.	PASYWA	Stan na 30 czerwca 2021 roku	Stan na 31 grudnia 2020 roku	Stan na 30 czerwca 2020 roku
<b>A.</b>	<b>Kapitał własny</b>	<b>176 757</b>	<b>175 422</b>	<b>173 470</b>
<b>I</b>	<b>Kapitał przypadający akcjonariuszom Spółki</b>	<b>173 110</b>	<b>173 769</b>	<b>171 644</b>
1	Kapitał podstawowy	5 700	5 700	5 700
2	Nadwyżka ceny emisyjnej powyżej wartości nominalnej udziałów	7 562	7 562	7 562
3	Kapitał z aktualizacji wyceny	31 021	31 014	31 011
4	Zyski zatrzymane	128 827	129 493	127 371
<b>II</b>	<b>Udziały niedające kontroli</b>	<b>3 647</b>	<b>1 653</b>	<b>1 826</b>
<b>B.</b>	<b>Zobowiązania</b>	<b>109 143</b>	<b>189 416</b>	<b>124 670</b>
<b>I.</b>	<b>Zobowiązania długoterminowe</b>	<b>39 410</b>	<b>39 373</b>	<b>51 263</b>
1	Kredyty i pożyczki	9 681	11 134	22 558
2	Zobowiązania z tytułu aktywów w leasingu	17 576	16 062	14 076
3	Rezerwa z tytułu odroczonego podatku dochodowego	6 497	6 662	6 264
4	Zobowiązania z tytułu świadczeń emerytalnych i podobnych	3 513	3 317	3 051
5	Dotacje	2 143	2 198	5 314
<b>II.</b>	<b>Zobowiązania krótkoterminowe</b>	<b>69 733</b>	<b>150 043</b>	<b>73 407</b>
<b>II a</b>	<b>Zobowiązania krótkoterminowe inne niż związane z aktywami przeznaczonymi do sprzedaży</b>	<b>69 733</b>	<b>132 561</b>	<b>73 407</b>
1	Zobowiązania z tytułu dostaw i usług oraz pozostałe zobowiązania krótkoterminowe	25 929	23 990	32 137
2	Zobowiązania z tytułu bieżącego podatku dochodowego	28	76	37
3	Kredyty i pożyczki	39 010	104 514	37 662
4	Zobowiązania z tytułu aktywów w leasingu	4 378	3 616	3 095
5	Zobowiązania z tytułu świadczeń emerytalnych i podobnych	388	365	476
<b>II b</b>	<b>Zobowiązania związane z aktywami przeznaczonymi do sprzedaży</b>	<b>-</b>	<b>17 482</b>	<b>-</b>
	<b>Razem pasywa</b>	<b>285 900</b>	<b>364 838</b>	<b>298 140</b>

**GRUPA KAPITAŁOWA PEPEES**  
*Skrócone Śródroczne Skonsolidowane Sprawozdanie Finansowe*  
*za okres 6 miesięcy zakończony dnia 30 czerwca 2021 roku*  
*(dane w tys. PLN)*

## ŚRÓDROCZNE SKRÓCONE SKONSOLIDOWANE SPRAWOZDANIE Z ZYSKÓW LUB STRAT I INNYCH CAŁKOWITYCH DOCHODÓW

Lp.	Wyszczególnienie	Za okres 6 miesięcy zakończony dnia 30 czerwca 2021 roku	Za okres 6 miesięcy zakończony dnia 30 czerwca 2020 roku
<b>I</b>	<b>Przychody ze sprzedaży</b>	<b>102 503</b>	<b>114 465</b>
<b>II</b>	<b>Koszt własny sprzedaży</b>	<b>(86 132)</b>	<b>(86 005)</b>
<b>III</b>	<b>Zysk brutto ze sprzedaży (I-II)</b>	<b>16 371</b>	<b>28 460</b>
1	Koszty sprzedaży i marketingu	(6 343)	(5 193)
2	Koszty ogólnego zarządu	(16 623)	(16 341)
3	Pozostałe przychody operacyjne	2 419	912
4	Pozostałe koszty operacyjne	(409)	(563)
<b>IV</b>	<b>Zysk (strata) z działalności operacyjnej</b>	<b>(4 585)</b>	<b>7 275</b>
1	Koszty finansowe	(1 838)	(2 003)
2	Przychody finansowe	20	421
3	Zysk (strata) ze zbycia jednostki zależnej	5 029	-
<b>V</b>	<b>Zysk (strata) przed opodatkowaniem</b>	<b>(1 374)</b>	<b>5 693</b>
	Podatek dochodowy	(4)	(1 708)
<b>VI</b>	<b>Zysk (strata) netto z działalności kontynuowanej</b>	<b>(1 378)</b>	<b>3 985</b>
	Zysk (strata) netto z działalności zaniechanej	-	-
	<b>Zysk (strata) netto, w tym:</b>	<b>(1 378)</b>	<b>3 985</b>
	- przypadający akcjonariuszom spółki dominującej	(946)	3 920
	- przypadający udziałom nie sprawującym kontroli	(432)	65
<b>VII</b>	<b>Inne całkowite dochody</b>	<b>7</b>	<b>(47)</b>
<b>VIII</b>	<b>Całkowite dochody ogółem, w tym</b>	<b>(1 371)</b>	<b>3 938</b>
	- przypadające na akcjonariuszy jednostki dominującej	(939)	3 873
	- przypadająca udziałom nie sprawującym kontroli	(432)	65
<b>IX</b>	<b>Zysk (strata) netto na 1 akcję zwykłą</b>	<b>(0,01)</b>	<b>0,04</b>
	- z działalności kontynuowanej	(0,01)	0,04
	- z działalności zaniechanej	0,00	0,00
<b>IX</b>	<b>Rozwodniony zysk (strata) netto na 1 akcję zwykłą</b>	<b>(0,01)</b>	<b>0,04</b>
	- z działalności kontynuowanej	(0,01)	0,04
	- z działalności zaniechanej	0,00	0,00

**GRUPA KAPITAŁOWA PEPEES**  
*Skrócone Śródroczne Skonsolidowane Sprawozdanie Finansowe*  
*za okres 6 miesięcy zakończony dnia 30 czerwca 2021 roku*  
*(dane w tys. PLN)*

**ŚRÓDROCZNE SKRÓCONE SKONSOLIDOWANE SPRAWOZDANIE ZE ZMIAN W KAPITALE WŁASNYM**

Wyszczególnienie	Kapitał podstawowy	Kapitał ze sprzedaży akcji powyżej wartości nominalnej	Akcje własne	Kapitał z aktualizacji wyceny	Zyski zatrzymane	Razem kapitał własny przypadający udziałowcom Jednostki Dominującej	Udziały niedające kontroli	Razem kapitał własny
<b>Stan na 1 stycznia 2020 roku</b>	<b>5 700</b>	<b>7 562</b>	<b>0</b>	<b>31 057</b>	<b>134 454</b>	<b>178 773</b>	<b>1 768</b>	<b>180 541</b>
<b>Zmiany w I półroczu 2020 roku</b>								<b>0</b>
Zysk netto					3 920	<b>3 920</b>	65	3 985
Inne dochody całkowite				(47)		(47)		(47)
<b>Całkowite dochody</b>				<b>(47)</b>	<b>3 920</b>	<b>3 873</b>	<b>65</b>	<b>3 938</b>
Dywidenda					(11 400)	<b>(11 400)</b>		(11 400)
Inne korekty konsolidacyjne					398	<b>398</b>	(7)	391
<b>Stan na dzień 30 czerwca 2020 roku</b>	<b>5 700</b>	<b>7 562</b>	<b>0</b>	<b>31 057</b>	<b>127 372</b>	<b>171 644</b>	<b>1 826</b>	<b>173 470</b>
<b>Zmiany w 2020 roku</b>								
Zysk netto	-				6 313	6 313	(107)	6 206
Inne dochody całkowite	-		-	(43)		(43)	-	(43)
<b>Całkowite dochody</b>	<b>-</b>	<b>-</b>	<b>-</b>	<b>(43)</b>	<b>6 313</b>	<b>6 270</b>	<b>(107)</b>	<b>6 163</b>
Dywidenda	-	-	-	-	(11 400)	(11 400)		(11 400)
Inne korekty konsolidacyjne	-	-	-	-	126	126	(8)	118
<b>Stan na dzień 31 grudnia 2020 roku</b>	<b>5 700</b>	<b>7 562</b>	<b>0</b>	<b>31 014</b>	<b>129 493</b>	<b>173 769</b>	<b>1 653</b>	<b>175 422</b>
<b>Stan na dzień 1 stycznia 2020 roku</b>	<b>5 700</b>	<b>7 562</b>	<b>0</b>	<b>31 014</b>	<b>129 493</b>	<b>173 769</b>	<b>1 653</b>	<b>175 422</b>
<b>Zmiany w I półroczu 2021 roku</b>								
Zysk netto					(946)	<b>(946)</b>	(432)	(1 378)
Inne dochody całkowite				7		7		7
<b>Całkowite dochody</b>	<b>0</b>	<b>0</b>	<b>0</b>	<b>7</b>	<b>(946)</b>	<b>(939)</b>	<b>(432)</b>	<b>(1 371)</b>
Dywidenda						-		0
Inne korekty konsolidacyjne (utrata kontroli nad jednostką)					280	<b>280</b>	2 426	2 706
<b>Stan na dzień 30 czerwca 2021 roku</b>	<b>5 700</b>	<b>7 562</b>	<b>-</b>	<b>31 021</b>	<b>128 827</b>	<b>173 110</b>	<b>3 647</b>	<b>176 757</b>

**GRUPA KAPITAŁOWA PEPEES**  
*Skrócone Śródroczne Skonsolidowane Sprawozdanie Finansowe*  
*za okres 6 miesięcy zakończony dnia 30 czerwca 2021 roku*  
*(dane w tys. PLN)*

**ŚRÓDROCZNE SKRÓCONE SKONSOLIDOWANE SPRAWOZDANIE**  
**Z PRZEPLYWÓW PIENIĘŻNYCH**

Metoda pośrednia	Za okres 6 miesięcy zakończony dnia 30 czerwca 2021 roku	Za okres 6 miesięcy zakończony dnia 30 czerwca 2020 roku
<b>A. Przepływy środków pieniężnych z działalności operacyjnej</b>		
<b>I. Zysk (strata) przed opodatkowaniem</b>	<b>(1 374)</b>	<b>5 693</b>
<b>II. Korekty razem</b>	<b>53 741</b>	<b>33 087</b>
1. Amortyzacja	6 712	7 059
2. (Zyski) straty z tytułu różnic kursowych	158	(179)
3. Odsetki i udziały w zyskach (dywidendy)	803	1 350
4. (Zysk) strata z tytułu działalności inwestycyjnej	(5 312)	(319)
5. Zmiana stanu rezerw	188	(353)
6. Zmiana stanu zapasów	52 511	41 728
7. Zmiana stanu aktywów biologicznych	(2 331)	(2 157)
8. Zmiana stanu należności	(8 714)	(7 364)
9. Zmiana stanu zobowiązań krótkoterminowych, z wyjątkiem pożyczek i kredytów	7 345	4 567
10. Zmiana stanu zaliczek	(381)	(5 977)
11. Zapłacony podatek dochodowy	(158)	(5 294)
12. Zmiana stanu dotacji	(55)	(318)
13. Zmiana stanu naliczonych odsetek od pożyczek i prowizji	-	62
14. Zmiana stanu innych aktywów finansowych	427	-
15. Umorzenie praw do emisji CO2	2 494	833
16. Inne korekty	54	(551)
<b>III. Przepływy pieniężne netto z działalności operacyjnej (I+-II)</b>	<b>52 367</b>	<b>38 780</b>
<b>B. Przepływy środków pieniężnych z działalności inwestycyjnej</b>		
<b>I. Wpływy</b>	<b>7 985</b>	<b>445</b>
1. Zbycie wartości niematerialnych oraz rzeczowych aktywów trwałych	488	437
2. Spłata pożyczek	5 863	8
3. Wpływy z obligacji	254	-
4. Sprzedaż udziałów	1 380	-
<b>II. Wydatki</b>	<b>6 130</b>	<b>3 952</b>
1. Nabycie wartości niematerialnych oraz rzeczowych aktywów trwałych	3 633	3 310
2. Nabycie udziałów	-	12
3. Zakup praw majątkowych	2 197	630
4. Udzielone pożyczki	300	-
<b>III. Przepływy pieniężne netto z działalności inwestycyjnej (I-II)</b>	<b>1 855</b>	<b>(3 507)</b>
<b>C. Przepływy środków pieniężnych z działalności finansowej</b>		
<b>I. Wpływy</b>	<b>13 243</b>	<b>4 405</b>
1. Kredyty i pożyczki	11 714	4 125
2. Dotacje	1 529	280
<b>II. Wydatki</b>	<b>82 298</b>	<b>76 262</b>
1. Spłaty kredytów i pożyczek	79 127	73 343
2. Odsetki od kredytów i pożyczek	794	1 430
3. Płatności z umów leasingu	2 377	1 489
<b>III. Przepływy pieniężne netto z działalności finansowej (I-II)</b>	<b>(69 055)</b>	<b>(71 857)</b>
<b>D. Przepływy pieniężne netto, razem (A.III+-B.III+-C.III)</b>	<b>(14 833)</b>	<b>(36 584)</b>
<b>E. Środki pieniężne na początek okresu</b>	<b>18 350</b>	<b>42 111</b>
<b>F. Środki pieniężne na koniec okresu (E+- D)</b>	<b>3 517</b>	<b>5 527</b>
<i>w tym o ograniczonej możliwości dysponowania</i>		-

## GRUPA KAPITAŁOWA PEPEES

Skrócone Śródroczne Skonsolidowane Sprawozdanie Finansowe  
za okres 6 miesięcy zakończony dnia 30 czerwca 2021 roku  
(dane w tys. PLN)

## WYBRANE DANE FINANSOWE W PRZELICZENIU NA EUR

Lp.	WYBRANE DANE FINANSOWE	W TYS PLN		W TYS. EUR		
		Rok	2021 r.	2020 r.	2021 r.	2020 r.
I	Przychody ze sprzedaży ogółem za I półrocze		102 503	114 465	22 542	25 773
II	Zysk lub strata netto przypadająca akcjonariuszom Spółki Dominującej za I półrocze		(946)	3 920	(208)	883
III	Całkowite dochody netto przypadające akcjonariuszom Spółki Dominującej za I półrocze		(939)	3 873	(207)	872
IV	Przepływy pieniężne netto z działalności operacyjnej za I półrocze		52 367	38 780	11 516	8 732
V	Przepływy pieniężne netto z działalności inwestycyjnej za I półrocze		1 855	(3 507)	408	(790)
VI	Przepływy pieniężne netto z działalności finansowej za I półrocze		(69 055)	(71 857)	(15 186)	(16 179)
VII	Przepływy pieniężne netto za I półrocze		(14 833)	(36 584)	(3 262)	(8 237)
VIII	Aktywa razem na dzień 30.06.2021 r. i 31.12.2020 r.		285 900	364 838	63 241	79 058
IX	Kapitał własny przypadający akcjonariuszom Spółki Dominującej na dzień 30.06.2021 r. i 31.12.2020 r.		173 110	173 769	38 292	37 655
X	Zysk (strata) na jedną akcję zwykłą za I półrocze w PLN/EUR		(0,01)	0,04	0,00	0,01
XI	Wartość księgowa na jedną akcję na dzień 30.06.2021 r. i 31.12.2020 r. w PLN/EUR		1,82	1,83	0,40	0,40

Dane zaprezentowane w wierszach: VIII, IX i XI, w kolumnach „2021 r.” i „2020 r.” dotyczą stanu na dzień 30 czerwca 2021 roku i 31 grudnia 2020 roku.

Do przeliczenia wybranych danych finansowych na euro zastosowano następujące kursy ogłoszone przez Narodowy Bank Polski:

- wybrane pozycje śródrocznego skróconego skonsolidowanego sprawozdania z sytuacji finansowej na dzień 30.06.2021 r. według średniego kursu obowiązującego na dzień bilansowy 1 EUR = 4,5208 PLN,
- wybrane pozycje śródrocznego skróconego skonsolidowanego sprawozdania z sytuacji finansowej na dzień 31.12.2020 r. według średniego kursu obowiązującego na dzień bilansowy 1 EUR = 4,6148 PLN,
- wybrane pozycje śródrocznego skróconego skonsolidowanego sprawozdania z całkowitych dochodów oraz śródrocznego skróconego skonsolidowanego sprawozdania z przepływów pieniężnych za okres od 1 stycznia 2020 roku do 30 czerwca 2021 roku według kursu stanowiącego średnią arytmetyczną średnich kursów ogłoszonych przez NBP obowiązujących na ostatni dzień każdego miesiąca 1 półrocza 2021 roku - 1 EUR = 4,5472 PLN,
- wybrane pozycje śródrocznego skróconego skonsolidowanego sprawozdania z całkowitych dochodów oraz śródrocznego skróconego skonsolidowanego sprawozdania z przepływów pieniężnych za okres od 1 stycznia 2020 roku do 30 czerwca 2020 roku według kursu stanowiącego średnią arytmetyczną średnich kursów ogłoszonych przez NBP obowiązujących na ostatni dzień każdego miesiąca 1 półrocza 2020 roku - 1 EUR = 4,4413 PLN.



**GRUPA KAPITAŁOWA PEPEES**  
*Skrócone Śródroczne Skonsolidowane Sprawozdanie Finansowe*  
*za okres 6 miesięcy zakończony dnia 30 czerwca 2021 roku*  
*(dane w tys. PLN)*

## ZYSK NA JEDNĄ AKCJĘ

Wyszczególnienie	Za okres 6 miesięcy zakończony dnia 30 czerwca 2021 roku	Za okres 6 miesięcy zakończony dnia 30 czerwca 2020 roku
Zysk (strata) netto przypadający akcjonariuszom PEPEES	(946)	3 920
Średnioważona liczba akcji	95 000 000	95 000 000
Podstawowy zysk (strata) netto na akcję (wyrażony w PLN na jedną akcję)	(0,01)	0,04
Zysk (strata) netto przypadający na akcjonariuszy „PEPEES” S.A., zastosowany przy ustalaniu rozwodnionego zysku na akcję	(946)	3 920
Ważona średnia liczba akcji zwykłych dla potrzeb rozwodnionego zysku na akcję	95 000 000	95 000 000
Rozwodniony zysk (strata) netto na akcję (wyrażony w PLN na jedną akcję)	(0,01)	0,04
Zysk netto zanalizowany przypadający akcjonariuszom „PEPEES” S.A.	1 447	11 784
Średnioważona liczba akcji	95 000 000	95 000 000
Zanalizowany zysk netto na jedną akcję (wyrażony w PLN na jedną akcję)	0,02	0,12

**GRUPA KAPITAŁOWA PEPEES**  
*Skrócone Śródroczne Skonsolidowane Sprawozdanie Finansowe*  
*za okres 6 miesięcy zakończony dnia 30 czerwca 2021 roku*  
*(dane w tys. PLN)*

## DODATKOWE NOTY OBJAŚNIAJĄCE

### 1. Informacje ogólne dotyczące Jednostki Dominującej

<b>Nazwa pełna:</b>	Przedsiębiorstwo Przemysłu Spożywczego „PEPEES” S.A.
<b>Adres siedziby:</b>	18-402 Łomża, ul. Poznańska 121
<b>Identyfikator:</b>	REGON: 450096365
<b>Identyfikator NIP:</b>	718-10-05-512
<b>Organ rejestrowy:</b>	Sąd Rejonowy w Białymstoku XII Wydział Gospodarczy Krajowego Rejestru Sądowego
<b>Numer w rejestrze:</b>	000038455
<b>Forma Prawna:</b>	Spółka Akcyjna
<b>Forma organizacyjna:</b>	Przedsiębiorstwo jednozakładowe
<b>Podstawowy przedmiot działalności według działów PKD:</b>	1062Z wytwarzanie skrobi i wyrobów skrobiowych.
<b>Branża:</b>	spożywcza
<b>Czas trwania:</b>	nieoznaczony

#### **Skład osobowy Zarządu na dzień 30 czerwca 2021 roku:**

Wojciech Faszczewski	Prezes Zarządu
Tomasz Krzysztof Rogala	Członek Zarządu.

#### **Skład osobowy Rady Nadzorczej na dzień 30 czerwca 2021 roku:**

Maciej Kaliński	Przewodniczący Rady Nadzorczej
Tomasz Nowakowski	Wiceprzewodniczący Rady Nadzorczej
Robert Malinowski	Sekretarz Rady Nadzorczej
Krzysztof Stankowski	Członek Rady Nadzorczej
Piotr Marian Taracha	Członek Rady Nadzorczej
Agata Czerniakowska	Członek Rady Nadzorczej.

#### **Skład osobowy Komitetu Audytu na dzień 30 czerwca 2021 roku:**

Maciej Kaliński	Przewodniczący Komitetu Audytu
Krzysztof Stankowski	Wiceprzewodniczący Komitetu Audytu
Piotr Marian Taracha	Członek Komitetu Audytu
Robert Malinowski	Członek Komitetu Audytu
Tomasz Nowakowski	Członek Komitetu Audytu.

## GRUPA KAPITAŁOWA PEPEES

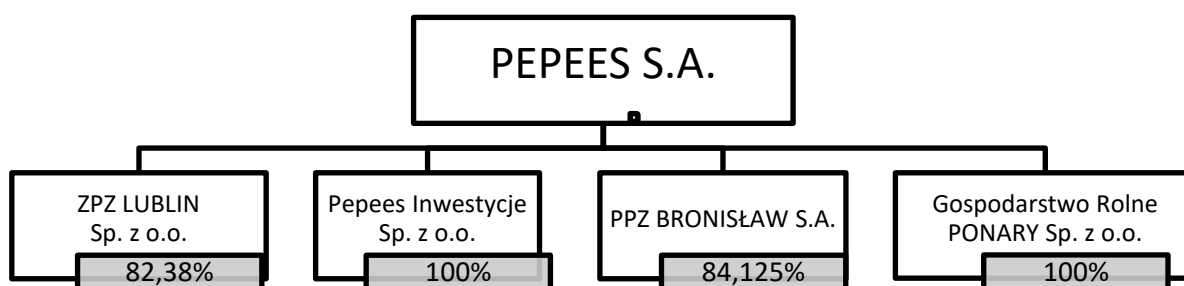
Skrócone Śródroczne Skonsolidowane Sprawozdanie Finansowe  
za okres 6 miesięcy zakończony dnia 30 czerwca 2021 roku  
(dane w tys. PLN)

## 2. Informacje dotyczące okresów sprawozdawczych

Prezentowane skrócone śródroczne skonsolidowane sprawozdanie finansowe obejmuje okres od dnia 1 stycznia 2021 roku do dnia 30 czerwca 2021 roku, a porównywalne dane finansowe i noty objaśniające obejmują okres od 1 stycznia 2020 roku do 30 czerwca 2020 roku oraz dodatkowo na dzień 31 grudnia 2020 roku w przypadku sprawozdania z sytuacji finansowej i sprawozdania ze zmian w kapitale własnym.

## 3. Struktura Grupy Kapitałowej PEPEES

### 3.1. Struktura Grupy Kapitałowej PEPEES na dzień 30 czerwca 2021 roku



### 3.2. Ogólne informacje dotyczące podmiotów powiązanych w Grupie Kapitałowej PEPEES

W śródrocznym skróconym skonsolidowanym sprawozdaniu Grupy Kapitałowej PEPEES za okres pierwszego półrocza zakończony dnia 30 czerwca 2021 roku, poza Przedsiębiorstwem Przemysłu Spożywczego „PEPEES” S.A. objęto konsolidacją następujące podmioty powiązane:

Nazwa	Siedziba	Przedmiot działalności	Sąd Rejestrowy	Udział Emitenta w kapitale (%)	Udział w całkowitej liczbie głosów (%)
ZPZ LUBLIN Sp. z o.o.	Lublin	Produkcja i sprzedaż syropu ziemniaczanego oraz suszu ziemniaczanego, przetwórstwo owoców i warzyw	Sąd Rejonowy w Lublinie XI Wydział Gospodarczy KRS	82,38	82,38
Pepees Inwestycje Sp. z o.o.	Łomża	Kupno i sprzedaż nieruchomości na własny rachunek	Sąd Rejonowy w Białymstoku XII Wydział Gospodarczy KRS	100	100
PPZ BRONISŁAW S.A.	Bronisław	Wytwarzanie skrobi i produktów skrobiowych	Sąd Rejonowy w Bydgoszczy XIII Wydział Gospodarczy KRS	84,125	84,125
Gospodarstwo Rolne Ponary Sp. z o.o.	Łomża	Uprawy rolne połączone z chowem i hodowlą zwierząt	Sąd Rejonowy w Białymstoku XII Wydział Gospodarczy	100	100

Wszystkie spółki zależne zostały objęte konsolidacją metodą pełną.

W okresie sprawozdawczym doszło do zmiany w strukturze Grupy Kapitałowej Emitenta – na dzień 30.06.2021 r. spółka CHP Energia nie jest już podmiotem powiązanym. W dniu 18.03.2021 r. PEPEES sprzedała wszystkie posiadane udziały w spółce CHP Energia. Nabywcą udziałów jest ORLEN Południe S.A, spółka zależna od PKN ORLEN S.A.

Aktywa i zobowiązania CHP Energia Sp. z o.o. zostały zaprezentowane w skonsolidowanym sprawozdaniu sporządzonym na dzień 31.12.2020 r. zgodnie z MSSF 5 jako przeznaczone do sprzedaży.

## GRUPA KAPITAŁOWA PEPEES

Skrócone Śródroczne Skonsolidowane Sprawozdanie Finansowe  
za okres 6 miesięcy zakończony dnia 30 czerwca 2021 roku  
(dane w tys. PLN)

### 3.3. Podstawowe informacje finansowe na dzień 30 czerwca 2021 roku dotyczące podmiotów powiązanych

Podstawowe informacje finansowe na dzień 30 czerwca 2021 roku dotyczące jednostek powiązanych przedstawia poniższe zestawienie.

Wyszczególnienie	PPZ BRONISŁAW S.A.	ZPZ LUBLIN Sp. z o.o.	Gospodarstwo Rolne Ponary Sp. z o.o.	PEPEES Inwestycje Sp. z o.o.
Aktywa obrotowe na dzień 30.06.2021 roku	16 619	6 922	304	90
Aktywa trwałe na dzień 30.06.2021 roku	41 445	6 147	21 310	-
Zobowiązania krótkoterminowe na dzień 30.06.2021 roku	24 672	4 983	556	11
Zobowiązania długoterminowe na dzień 30.06.2021 roku	16 837	2 305	7 076	-
Przychody ze sprzedaży	24 114	8 675	-	-
Wynik finansowy na działalności kontynuowanej	(2 928)	522	53	(3)
Wynik finansowy netto na działalności zaniechanej	-	-	-	-
Pozostałe całkowite dochody	-	-	-	-
Łączne całkowite dochody	(2 928)	522	53	(3)

### 3.4. Podstawa sporządzenia śródrocznego skróconego skonsolidowanego sprawozdania finansowego

Niniejsze śródroczne skrócone skonsolidowane sprawozdanie finansowe zostało sporządzone zgodnie z Międzynarodowymi Standardami Sprawozdawczości Finansowej („MSSF”), w szczególności zgodnie z Międzynarodowym Standardem Rachunkowości nr 34 oraz MSSF zatwierdzonymi przez UE. Na dzień zatwierdzenia niniejszego sprawozdania do publikacji, biorąc pod uwagę toczący się w UE proces wprowadzania standardów MSSF oraz prowadzoną przez Grupę działalność, w zakresie stosowanych przez Grupę zasad rachunkowości nie ma różnicy między standardami MSSF, które weszły w życie, a standardami MSSF zatwierdzonymi przez UE. MSSF obejmują standardy i interpretacje zaakceptowane przez Radę Międzynarodowych Standardów Rachunkowości („RMSR”) oraz Komitet ds. Interpretacji Międzynarodowej Sprawozdawczości Finansowej („KIMS”).

Niniejsze śródroczne skrócone skonsolidowane sprawozdanie finansowe jest przedstawione w złotych („PLN”), a wszystkie wartości, o ile nie wskazano inaczej, podane są w tysiącach PLN.

Niniejsze śródroczne skrócone skonsolidowane sprawozdanie finansowe zostało sporządzone przy założeniu kontynuowania działalności gospodarczej przez Grupę w dającej się przewidzieć przyszłości. Na dzień zatwierdzenia niniejszego śródrocznego skróconego skonsolidowanego sprawozdania finansowego Zarząd Przedsiębiorstwa Przemysłu Spożywczego „PEPEES” S.A. nie stwierdza istnienia okoliczności wskazujących na zagrożenie kontynuowania działalności przez Grupę.

Śródroczne skrócone skonsolidowane sprawozdanie finansowe nie zawiera wszystkich informacji wymaganych dla rocznych skonsolidowanych sprawozdań finansowych i należy je analizować łącznie ze skonsolidowanym sprawozdaniem finansowym za rok obrotowy zakończony dnia 31 grudnia 2020 roku.

**GRUPA KAPITAŁOWA PEPEES**

*Skrócone Śródroczne Skonsolidowane Sprawozdanie Finansowe  
za okres 6 miesięcy zakończony dnia 30 czerwca 2021 roku  
(dane w tys. PLN)*

**4. Zatwierdzenie skróconego śródrocznego skonsolidowanego sprawozdania finansowego**

Niniejsze śródroczne skrócone skonsolidowane sprawozdanie finansowe zostało zatwierdzone do publikacji przez Zarząd Jednostki Dominującej w dniu 21 września 2021 roku.

**5. Istotne zasady (polityka) rachunkowości**

Zasady (polityki) rachunkowości zastosowane do sporządzenia skróconego śródrocznego skonsolidowanego sprawozdania finansowego są spójne z tymi, które zastosowano przy sporządzaniu rocznego skonsolidowanego sprawozdania finansowego Grupy za rok zakończony 31 grudnia 2020 roku. Grupa nie zdecydowała się na wcześniejsze zastosowanie żadnego standardu, interpretacji lub zmiany, która została opublikowana, lecz nie weszła dotychczas w życie w świetle przepisów Unii Europejskiej.

**6. Nowe standardy rachunkowości i interpretacje niezastosowane w niniejszym sprawozdaniu**

Następujące standardy i interpretacje zostały wydane przez Radę Międzynarodowych Standardów Rachunkowości lub Komitet ds. Interpretacji Międzynarodowej Sprawozdawczości Finansowej, a nie weszły jeszcze w życie:

- Zmiany do MSR 1 oraz MSR 8 - definicja terminu „istotny”. Zmiana nie została zatwierdzona przez Komisję Europejską.
- Zmiany do MSSF 3 „Połączenia przedsięwzięć” - definicja przedsięwzięcia. Zmiana nie została zatwierdzona przez Komisję Europejską.
- Zmiany do MSSF 9, MSR 39 oraz MSSF 7 - reforma IBOR. Zmiana nie została zatwierdzona przez Komisję Europejską.
- MSSF 17 „Umowy ubezpieczeniowe”. Standard ten definiuje nowe podejście do rozpoznawania, wyceny, prezentacji i ujawniania umów ubezpieczeniowych.

Według szacunków Grupy wyżej wymienione standardy, zmiany do istniejących standardów oraz interpretacja nie miałyby istotnego wpływu na sprawozdanie finansowe, jeżeli zostałyby zastosowane przez Grupę na dzień bilansowy.

**7. Nietypowe pozycje mające znaczący wpływ na aktywa, pasywa, kapitał, wynik finansowy i przepływy pieniężne**

W niniejszym sprawozdaniu ujęto pozycję „Zysk ze zbycia jednostki zależnej” w kwocie 5.029 tys. zł, mającą znaczący wpływ na skonsolidowany wynik finansowy Grupy Kapitałowej (szczegóły w nocie nr 26).

Ponadto należy podkreślić, że trwająca pandemia w dalszym ciągu wpływa negatywnie na wielkość sprzedaży i wysokość marży.

**GRUPA KAPITAŁOWA PEPEES**  
*Skrócone Śródroczne Skonsolidowane Sprawozdanie Finansowe*  
*za okres 6 miesięcy zakończony dnia 30 czerwca 2021 roku*  
*(dane w tys. PLN)*

## 8. Zmiany stosowanych zasad rachunkowości, korygowanie błędów i prezentacji

Grupa nie korygowała błędów lat poprzednich oraz nie zmieniała w okresie sprawozdawczym stosowanych uprzednio zasad rachunkowości.

## 9. Objasnienia dotyczące sezonowości lub cykliczności działalności

Grupa działa w sektorze branżowym „przetwórstwo ziemniaków”. Skup i przerób ziemniaków odbywa się jesienią w ciągu 3 miesięcy, natomiast sprzedaż wytworzonych produktów trwa cały rok.

## 10. Wartości szacunkowe

W okresie sprawozdawczym Grupa nie przeprowadzała testów na utratę wartości aktywów trwałych, gdyż nie wystąpiły jakiegokolwiek przesłanki wskazujące na utratę ich wartości.

Odpisy aktualizujące należności zostały zaktualizowane w wysokości uwzględniającej stopień ryzyka w zakresie braku otrzymania płatności od odbiorców.

Rezerwy na świadczenia emerytalne i nagrody jubileuszowe zostały utworzone w oparciu o wyliczenia aktuarialne na 30.06.2021 r.

Aktualizacji rezerw na niewykorzystane urlopy wypoczynkowe dokonano na podstawie wielkości przewidywanych wynagrodzeń pracowników wraz z narzutami obciążającymi pracodawcę za niewykorzystane na dzień 30.06.2021 r. urlopy.

Grupa rozpoznaje składniki aktywów z tytułu podatków odroczone przy założeniu, że w przyszłości zostanie osiągnięty zysk podatkowy pozwalający na ich wykorzystanie.

Grupa dokonuje co roku weryfikacji przyjętych okresów ekonomicznej użyteczności dla środków trwałych i wartości niematerialnych. Ostatnia aktualizacja miała miejsce na dzień 31 grudnia 2020 roku.

Spółka dominująca dokonała analizy wrażliwości w zakresie posiadanych aktywów, w tym wartości firmy w każdej ze spółek zależnych, do których przeprowadzono testy na utratę wartości na 31.12.2020. Spółka dominująca przeprowadzi nowe testy na utratę wartości na dzień 31.12.2021.

## 11. Nabycie i sprzedaż rzeczowych aktywów trwałych

W okresie pierwszego półrocza 2021 roku Grupa nabyła aktywa trwałe za kwotę 3.633 tys. PLN. Zakupy dotyczyły głównie modernizacji maszyn i urządzeń produkcyjnych.

Sprzedano aktywa trwałe za kwotę 488 tys. PLN.

## 12. Poczynione istotne zobowiązania na rzecz dokonania zakupu aktywów trwałych

W okresie pierwszego półrocza 2021 roku nie zostały zawarte umowy kredytowe na zakup aktywów trwałych.

## 13. Zapasy

ZAPASY	Stan na 30 czerwca 2021 roku	Stan na 31 grudnia 2020 roku	Stan na 30 czerwca 2020 roku
a) materiały	3 750	3 875	4 837
b) półprodukty i produkty w toku	205	799	165
c) produkty gotowe	48 544	100 068	31 654
d) towary	5 673	5 760	8 356
<b>Wartość zapasów brutto</b>	<b>58 172</b>	<b>110 502</b>	<b>45 012</b>
Odpisy aktualizujące	(485)	(304)	(847)
<b>Wartość zapasów netto</b>	<b>57 687</b>	<b>110 198</b>	<b>44 165</b>

## GRUPA KAPITAŁOWA PEPEES

Skrócone Śródroczne Skonsolidowane Sprawozdanie Finansowe  
za okres 6 miesięcy zakończony dnia 30 czerwca 2021 roku  
(dane w tys. PLN)

Wartość zapasów ujęta jako koszt w okresie sprawozdawczym wyniosła 83.118 tys. PLN (I półrocze 2020 roku - 83.150 tys. PLN).

**14. Aktywa biologiczne**

Spółka „PEPEES” S.A. od marca 2014 roku dzierżawi gospodarstwo rolne oraz od marca 2018 roku nowe grunty, które zostały obsiane roślinami jednorocznymi. Koszty związane z nabyciem nasion i uprawą na dzień bilansowy wynoszą 1.934 tys. PLN, przychody z działalności rolnej 497 tys. PLN, a wartość godziwa zapasów i aktywów biologicznych pomniejszona o koszty sprzedaży ok. 2.669 tys. PLN. Aktywa biologiczne zostały wykazane w sprawozdaniu w wartości godziwej.

**15. Należności z tytułu dostaw oraz pozostałe należności krótkoterminowe**

NALEŻNOŚCI Z TYTUŁU DOSTAW ORAZ POZOSTAŁE NALEŻNOŚCI KRÓTKOTERMINOWE	Stan na 30 czerwca 2021 roku	Stan na 31 grudnia 2020 roku	Stan na 30 czerwca 2020 roku
Należności z tytułu dostaw	26 470	19 161	32 077
Należności pozostałe	1 521	7 378	1 947
Zaliczki	9 189	1 333	7 717
<b>Razem</b>	<b>37 180</b>	<b>27 872</b>	<b>41 741</b>

NALEŻNOŚCI Z TYTUŁU DOSTAW I USŁUG (BRUTTO) - O POZOSTAŁYM OD DNIA BILANSOWEGO OKRESIE SPŁATY:	Stan na 30 czerwca 2021 roku	Stan na 31 grudnia 2020 roku	Stan na 30 czerwca 2020 roku
a) do 1 miesiąca	10 880	10 042	8 525
b) powyżej 1 miesiąca do 3 miesięcy	3 155	3 037	12 682
c) powyżej 3 miesięcy do 6 miesięcy	6 490	-	9 022
d) od 6 miesięcy do 1 roku	-	136	-
e) powyżej 1 roku	-	-	132
f) należności przeterminowane	6 809	6 607	3 166
Należności z tytułu dostaw i usług, razem (brutto)	27 334	19 822	33 527
- odpisy aktualizujące wartość należności z tytułu dostaw i usług	(864)	(661)	(1 450)
<b>Należności z tytułu dostaw i usług, razem (netto)</b>	<b>26 470</b>	<b>19 161</b>	<b>32 077</b>

Należności przeterminowane, od których nie dokonano odpisów aktualizujących, są to należności od dłużników z którymi Grupa współpracuje od kilku lat i z oceny ich sytuacji gospodarczej i finansowej nie wynika, że są to należności wątpliwe. Okres przeterminowania tych należności wynosi od kilku dni do trzech miesięcy. Nie występują należności przeterminowane powyżej 180 dni nie objęte odpisem aktualizującym.

## GRUPA KAPITAŁOWA PEPEES

Skrócone Śródroczne Skonsolidowane Sprawozdanie Finansowe  
za okres 6 miesięcy zakończony dnia 30 czerwca 2021 roku  
(dane w tys. PLN)

## 16. Zobowiązania z tytułu dostaw i usług oraz pozostałe zobowiązania krótkoterminowe

ZOBOWIĄZANIA Z TYTUŁU DOSTAW I USŁUG ORAZ POZOSTAŁE ZOBOWIĄZANIA KRÓTKOTERMINOWE	Stan na 30 czerwca 2021 roku	Stan na 31 grudnia 2020 roku	Stan na 30 czerwca 2020 roku
- z tytułu dostaw i usług, o okresie wymagalności:	19 041	14 609	12 195
- pozostałe zobowiązania krótkoterminowe	3 366	5 609	16 308
- rezerwy na pozostałe zobowiązania i inne obciążenia	3 522	3 772	3 634
<b>Razem zobowiązania z tytułu dostaw, pozostałe zobowiązania oraz rezerwy na zobowiązania</b>	<b>25 929</b>	<b>23 990</b>	<b>32 137</b>

ZOBOWIĄZANIA	Stan na 30 czerwca 2021 roku	Stan na 31 grudnia 2020 roku	Stan na 30 czerwca 2020 roku
- z tytułu dostaw i usług, o okresie wymagalności:	19 041	14 609	12 195
- do 12 miesięcy	19 041	14 609	12 195
- przeterminowane powyżej 180 dni	-	-	-

## 17. Rozliczenia z tytułu spraw sądowych

Na dzień sporządzenia niniejszego sprawozdania występują nierozstrzygnięte sprawy z powództwa EPSILON Fundusz Inwestycyjny Zamknięty Aktywów Niepublicznych w Warszawie przeciwko „PEPEES” S.A.:

- o uchylenie bądź stwierdzenie nieważności dwóch uchwał o powołaniu członków RN, podjętych 11 maja 2018 r. przez Walne Zgromadzenie Akcjonariuszy oraz o uchylenie uchwały w sprawie podziału zysku za rok 2017. Wyrokiem z 26.10.2018 r. Sąd Okręgowy stwierdził nieważność uchwał w sprawie powołania dwóch członków RN i oddalił powództwo w pozostałym zakresie. Apelacje od wyroku zostały wniesione przez obie strony. Sąd Apelacyjny w Białymstoku oddalił obydwie apelacje. EPSILON wniósł skargę kasacyjną, którą Sąd Najwyższy w dniu 21.11.2020 przyjął do rozpoznania,
- o uchylenie bądź stwierdzenie nieważności uchwał nr 24-29, podjętych w dniu 28.06.2019 r. przez Zwyczajne Walne Zgromadzenie Akcjonariuszy, w tym uchwały nr 28 w sprawie zmiany Statutu Spółki i upoważnienia Zarządu Spółki do podwyższenia kapitału zakładowego Spółki w ramach kapitału docelowego wraz z możliwością wyłączenia przez Zarząd prawa poboru dotychczasowych akcjonariuszy Spółki w całości lub części za zgodą Rady Nadzorczej Spółki. Sąd Okręgowy zawiesił postępowanie do czasu prawomocnego zakończenia postępowania z powództwa PEPEES przeciwko EPSILON o ustalenie utraty prawa głosu,
- o uchylenie bądź stwierdzenie nieważności dwóch uchwał w sprawie udzielenia absolutorium, podjętych w dniu 21.04.2020 r. przez Walne zgromadzenie Akcjonariuszy. Postępowanie toczy się przed Sądem I instancji. Sąd Okręgowy zawiesił postępowanie do czasu prawomocnego zakończenia postępowania z powództwa PEPEES przeciwko EPSILON o ustalenie utraty prawa głosu,
- o stwierdzenie nieważności, ewentualnie o uchylenie uchwał ZWZ: uchwały numer 4 w sprawie rozpatrzenia i zatwierdzenia sprawozdania finansowego Spółki za okres 01.01.2020 r. do 21.12.2020 r., uchwały numer 9 w sprawie przeznaczenia zysku netto Przedsiębiorstwa Przemysłu Spożywczego PEPEES S.A. za rok obrotowy 2020, uchwały numer 10 w sprawie udzielenia absolutorium Prezesowi Zarządu Spółki z wykonania obowiązków za rok obrotowy 2020, uchwały numer 11 w sprawie udzielenia absolutorium w sprawie udzielenia absolutorium



## GRUPA KAPITAŁOWA PEPEES

Skrócone Śródroczne Skonsolidowane Sprawozdanie Finansowe  
za okres 6 miesięcy zakończony dnia 30 czerwca 2021 roku  
(dane w tys. PLN)

Członkowi Zarządu Spółki z wykonania obowiązków za rok obrotowy 2020, podjętych w dniu 29 czerwca 2021 r. przez Walne zgromadzenie Akcjonariuszy. Pozew został złożony do Sądu Okręgowego 28 lipca 2021 roku. Treść zaskarżonych uchwał została opublikowana w raporcie bieżącym nr 8/2021.

W pozostałym zakresie nie istnieją inne istotne postępowania toczące się przed sądem, organem właściwym dla postępowania arbitrażowego lub organem administracji publicznej, dotyczące zobowiązań oraz wiarytelności Emitenta lub jego jednostek zależnych.

W toku jest kilka spraw sądowych przeciwko dłużnikom Grupy z tytułu rozliczeń handlowych. Na wszystkie wiarytelności będące w postępowaniu sądowym utworzono w 100% odpisy aktualizujące.

## 18. Niespłacone kredyty i pożyczki

Na dzień bilansowy występują wymienione w poniższych tabelach kredyty bankowe, które są spłacane zgodnie z terminem zapadalności. Pożyczki występujące między spółkami Grupy Kapitałowej zostały wyłączone w skonsolidowanym sprawozdaniu.

### Zobowiązania długoterminowe i krótkoterminowe

Lp.	Rodzaj kredytu	Kredytobiorca	Bank udzielający kredytu	Kwota kredytu wg umowy	Kwota kredytu /pożyczki pozostała do spłaty	Termin spłaty
1	Kredyt w rachunku bieżącym	„Pepees” S.A.	Santander Bank Polska S.A.	4 000	3 607	31.08.2021
2	Kredyt rewolwingowy	„Pepees” S.A.	Santander Bank Polska S.A.	14 500	3 625	31.08.2021
3	Kredyt obrotowy	„Pepees” S.A.	Santander Bank Polska S.A.	17 000	4 250	31.08.2021
4	Kredyt w rachunku bieżącym	„Pepees” S.A.	Powszechna Kasa Oszczędności Bank Polski S.A.	4 000	3 640	31.08.2021
5	Kredyt rewolwingowy	„Pepees” S.A.	Powszechna Kasa Oszczędności Bank Polski S.A.	14 500	3 625	31.08.2021
6	Kredyt obrotowy na skup ziemniaków	„Pepees” S.A.	Powszechna Kasa Oszczędności Bank Polski S.A.	17 000	4 250	31.08.2021
7	Kredyt inwestycyjny na budowę suszarni skrobi, węzła rozładunku oraz stacji uzdatniania wody	„Pepees” S.A.	BGŻ BNP Paribas S.A.	9 822	924	25.02.2022
8	Kredyt inwestycyjny przeznaczony na finansowanie i refinansowanie nabycia 100% udziałów w spółce Gospodarstwo Rolne Ponary Sp. z o. o.	„Pepees” S.A.	Powszechna Kasa Oszczędności Bank Polski S.A.	10 530	6 017	30.06.2025
9	Kredyt w rachunku bieżącym	ZPZ Lublin Sp. z o.o.	Santander Bank Polska S.A.	1 500	179	31.08.2021
10	Kredyt rewolwingowy	ZPZ Lublin Sp. z o.o.	Santander Bank Polska S.A.	4 000	1 500	31.08.2021
11	Kredyt obrotowy	ZPZ Lublin Sp. z o.o.	Santander Bank Polska S.A.	2 000	500	31.08.2021
12	Kredyt w rachunku bieżącym	ZPZ Lublin Sp. z o.o.	Powszechna Kasa Oszczędności Bank Polski S.A.	1 500	190	31.08.2021
13	Kredyt rewolwingowy	ZPZ Lublin Sp. z o.o.	Powszechna Kasa Oszczędności Bank Polski S.A.	4 000	909	31.08.2021

## GRUPA KAPITAŁOWA PEPEES

Skrócone Śródroczne Skonsolidowane Sprawozdanie Finansowe  
za okres 6 miesięcy zakończony dnia 30 czerwca 2021 roku  
(dane w tys. PLN)

Lp.	Rodzaj kredytu	Kredytobiorca	Bank udzielający kredytu	Kwota kredytu wg umowy	Kwota kredytu /pożyczki pozostała do spłaty	Termin spłaty
14	Kredyt obrotowy na skup ziemniaków	ZPZ Lublin Sp. z o.o.	Powszechna Kasa Oszczędności Bank Polski S.A.	2 000	500	31.08.2021
15	Kredyt w rachunku bieżącym	Bronisław S.A.	Santander Bank Polska S.A.	700	0	31.08.2021
16	Kredyt rewolwingowy	Bronisław S.A.	Santander Bank Polska S.A.	6 300	2 363	31.08.2021
17	Kredyt obrotowy	Bronisław S.A.	Santander Bank Polska S.A.	8 500	2 124	31.08.2021
18	Kredyt w rachunku bieżącym	Bronisław S.A.	Powszechna Kasa Oszczędności Bank Polski S.A.	700	615	31.08.2021
19	Kredyt rewolwingowy	Bronisław S.A.	Powszechna Kasa Oszczędności Bank Polski S.A.	6 300	1 575	31.08.2021
20	Kredyt obrotowy na skup ziemniaków	Bronisław S.A.	Powszechna Kasa Oszczędności Bank Polski S.A.	8 500	2 124	31.08.2021
21	Kredyt inwestycyjny z przeznaczeniem na modernizację suszarni skrobi oraz budowę instalacji do odzysku białka	Bronisław S.A.	BOŚ S.A.	8 456	6 107	31.12.2027
22	Kredyt inwestycyjny z przeznaczeniem na finansowanie / refinansowanie zakupu nieruchomości przez PPZ Bronisław	Bronisław S.A.	Santander Bank Polska S.A.	800	67	30.11.2021
<b>Razem</b>			<b>PLN</b>	<b>146 608</b>	<b>48 691</b>	

W okresie sprawozdawczym nie naruszono żadnych postanowień umów kredytowych. Wszystkie kredyty są spłacane zgodnie z harmonogramami zawartymi w umowach.

## 19. Transakcje z podmiotami powiązаныmi

### 19.1 Transakcje Emitenta ze spółkami zależnymi

#### a) Przychody ze sprzedaży produktów i towarów

Rodzaje przychodów	Za okres 6 miesięcy zakończony dnia 30 czerwca 2021 roku	Za okres 6 miesięcy zakończony dnia 30 czerwca 2020 roku
Przychody ze sprzedaży wyrobów jednostkom zależnym	527	910
Przychody ze sprzedaży towarów i materiałów jednostkom zależnym	-	-
Przychody ze sprzedaży usług	158	231
Przychody ze sprzedaży środków trwałych jednostkom zależnym	-	-
<b>Razem przychody od jednostek powiązanych</b>	<b>685</b>	<b>1 141</b>

Cenę sprzedaży ustala się stosując metodę „koszt plus”, bądź na podstawie cenników obowiązujących z podmiotami niepowiązаныmi.

**GRUPA KAPITAŁOWA PEPEES**  
*Skrócone Śródroczne Skonsolidowane Sprawozdanie Finansowe*  
*za okres 6 miesięcy zakończony dnia 30 czerwca 2021 roku*  
*(dane w tys. PLN)*

**b) Zakupy towarów i usług**

Rodzaje zakupów	Za okres 6 miesięcy zakończony dnia 30 czerwca 2021 roku	Za okres 6 miesięcy zakończony dnia 30 czerwca 2020 roku
Zakupy produktów od jednostek zależnych	4 743	7 175
Zakupy usług od jednostek zależnych	33	79
Zakupy środków trwałych od jednostek zależnych	-	-
<b>Razem zakupy od jednostek powiązanych</b>	<b>4 776</b>	<b>7 254</b>

**c) Inne transakcje**

Wyszczególnienie	Za okres 6 miesięcy zakończony dnia 30 czerwca 2021 roku	Za okres 6 miesięcy zakończony dnia 30 czerwca 2020 roku
Odsetki od udzielonych pożyczek	11	116
Opłaty od udzielonych poręczeń	66	181
Opłaty od otrzymanych poręczeń	79	79
<b>Razem</b>	<b>156</b>	<b>376</b>

**d) Salda rozrachunków na dzień bilansowy powstałe w wyniku sprzedaży/zakupu towarów/usług**

Rozrachunki z podmiotami zależnymi	Stan na 30 czerwca 2021 roku	Stan na 31 grudnia 2020 roku	Stan na 30 czerwca 2020 roku
Należności - ZPZ Lublin Sp. z o.o.	-	2 659	-
Należności - PPZ Bronisław S.A.	3 762		302
Należności - CHP Energia (na 31.12.2020 r. prezentowane jako aktywa przeznaczone do sprzedaży, natomiast na 30.06.2021 rozrachunki zostały pominięte w zestawieniu, ponieważ spółka nie jest już podmiotem zależnym)	-	1 161	2 591
Zaliczki - CHP Energia Sp. z o.o. (na 31.12.2020 r. prezentowane jako aktywa przeznaczone do sprzedaży, natomiast na 30.06.2021 rozrachunki zostały pominięte w zestawieniu, ponieważ spółka nie jest już podmiotem zależnym)	-	1 044	-
Należności - GR PONARY Sp. z o.o.	1	1	1
Należności - PEPEES Inwestycje Sp. z o.o.	11	8	7
Zobowiązania - ZPZ Lublin Sp. z o.o.	181	181	286
Zobowiązania - PPZ BRONISŁAW S.A.	-	6	-
Zobowiązania - GR PONARY	13	13	26
Zobowiązania - CHP Energia (na 31.12.2020 r. prezentowane jako zobowiązania związane z aktywami przeznaczonymi do sprzedaży, natomiast na 30.06.2021 rozrachunki zostały pominięte w zestawieniu, ponieważ spółka nie jest już podmiotem zależnym)	-	1	-
<b>Saldo rozrachunków z jednostkami powiązanyymi</b>	<b>3 580</b>	<b>4 672</b>	<b>2 589</b>

## GRUPA KAPITAŁOWA PEPEES

Skrócone Śródroczne Skonsolidowane Sprawozdanie Finansowe  
za okres 6 miesięcy zakończony dnia 30 czerwca 2021 roku  
(dane w tys. PLN)

## e) Saldo rozrachunków z tytułu pożyczek

Pożyczki udzielone podmiotom zależnym	Stan na 30 czerwca 2021 roku	Stan na 31 grudnia 2020 roku	Stan na 30 czerwca 2020 roku
PPZ „BRONISŁAW” S.A.	3 305	-	1 200
ZPZ „LUBLIN” Sp. z o.o.	-	-	800
CHP Energia Sp. z o.o. (na 31.12.2020 r. prezentowane jako aktywa przeznaczone do sprzedaży, natomiast na 30.06.2021 pożyczki zostały pominięte w zestawieniu, ponieważ spółka nie jest już podmiotem zależnym)	-	4 932	4 861
GR Ponary Sp. z o.o.	554	550	555
Pepees Inwestycje Sp. z o.o.	-	145	-
<b>Pożyczki udzielone</b>	<b>3 859</b>	<b>5 627</b>	<b>7 416</b>
Odpisy na pożyczki udzielone CHP	-	(12)	(2 268)
<b>Pożyczki w sprawozdaniu z sytuacji finansowej</b>	<b>3 859</b>	<b>5 615</b>	<b>5 148</b>

## 19.2 Transakcje Emitenta z akcjonariuszami

W okresie sprawozdawczym nie wystąpiły transakcje Spółki Dominującej z akcjonariuszami.

## 19.3 Transakcje Emitenta z kluczowym personelem kierowniczym i nadzorującym

## a) Świadczenia dla kluczowego personelu kierowniczego (Członków Zarządu) oraz członków Rady Nadzorczej

Wyszczególnienie	Za okres 6 miesięcy zakończony dnia 30 czerwca 2021 roku	Za okres 6 miesięcy zakończony dnia 30 czerwca 2020 roku
Krótkoterminowe świadczenia pracownicze	1 191	1 157
Świadczenia po okresie zatrudnienia	-	-
Świadczenia z tytułu rozwiązania stosunku pracy	-	-
Płatności w formie akcji	-	-
<b>Razem</b>	<b>1 191</b>	<b>1 157</b>

## b) Transakcje z członkami kluczowego personelu oraz bliskimi członkami ich rodzin

W okresie sprawozdawczym Spółka nie zawierała transakcji z członkami kluczowego personelu i bliskimi członkami ich rodzin.

## 20. Zmiany stanów wartości szacunkowych

## a) Odpisy aktualizujące wartość należności

ZMIANA STANU ODPISÓW AKTUALIZUJĄCYCH WARTOŚĆ NALEŻNOŚCI KRÓTKOTERMINOWYCH	Za okres 6 miesięcy zakończony dnia 30 czerwca 2021 roku	Za okres 12 miesięcy zakończony dnia 31 grudnia 2020 roku	Za okres 6 miesięcy zakończony dnia 30 czerwca 2020 roku
Stan na początek okresu	797	2 028	2 028
<b>a) zwiększenia (z tytułu)</b>	<b>388</b>	<b>318</b>	<b>292</b>
- utworzenie na należności wątpliwe z tytułu dostaw	388	318	292

**GRUPA KAPITAŁOWA PEPEES**  
*Skrócone Śródroczne Skonsolidowane Sprawozdanie Finansowe*  
*za okres 6 miesięcy zakończony dnia 30 czerwca 2021 roku*  
*(dane w tys. PLN)*

ZMIANA STANU ODPISÓW AKTUALIZUJĄCYCH WARTOŚĆ NALEŻNOŚCI KRÓTKOTERMINOWYCH	Za okres 6 miesięcy zakończony dnia 30 czerwca 2021 roku	Za okres 12 miesięcy zakończony dnia 31 grudnia 2020 roku	Za okres 6 miesięcy zakończony dnia 30 czerwca 2020 roku
- utworzenie na należności dochodzone na drodze sądowej	-	-	-
<b>b) zmniejszenia (z tytułu)</b>	<b>58</b>	<b>1 549</b>	<b>650</b>
- rozwiązanie rezerw z tytułu zapłaty	58	130	106
- wykorzystanie z tytułu umorzenia i sprzedaży należności	-	551	544
- rozwiązanie odpisów na należności CHP Energia na skutek przeszacowania do wartości, która zostanie odzyskana - aktywa zaklasyfikowane jako przeznaczone do sprzedaży	-	868	-
<b>Stan odpisów na koniec okresu, w tym:</b>	<b>1 127</b>	<b>797</b>	<b>1 670</b>

**b) Odpisy aktualizujące wartość zapasów**

ZMIANA STANU ODPISÓW AKTUALIZUJĄCYCH ZAPASY	Za okres 6 miesięcy zakończony dnia 30 czerwca 2021 roku	Za okres 12 miesięcy zakończony dnia 31 grudnia 2020 roku	Za okres 6 miesięcy zakończony dnia 30 czerwca 2020 roku
<b>Stan na początek okresu</b>	<b>304</b>	<b>521</b>	<b>521</b>
<b>a) zwiększenia (z tytułu)</b>	<b>464</b>	<b>1 109</b>	<b>826</b>
- odpisania do wartości netto możliwej do uzyskania	464	1 109	826
- odpis aktualizujący materiały z tytułu utraty wartości	-	-	-
<b>b) zmniejszenia (z tytułu)</b>	<b>283</b>	<b>1 326</b>	<b>500</b>
- wykorzystania	-	-	-
- odwrócenia odpisów	283	1 326	500
<b>Stan odpisów aktualizujących wartość zapasów na koniec okresu</b>	<b>485</b>	<b>304</b>	<b>847</b>

**c) Zobowiązania z tytułu świadczeń emerytalnych i podobnych**

ZMIANA STANU ZOBOWIĄZAŃ Z TYTUŁU ŚWIADCZEŃ EMERYTALNYCH I PODOBNYCH (WG TYTUŁÓW)	Za okres 6 miesięcy zakończony dnia 30 czerwca 2021 roku	Za okres 12 miesięcy zakończony dnia 31 grudnia 2020 roku	Za okres 6 miesięcy zakończony dnia 30 czerwca 2020 roku
<b>a) stan na początek okresu</b>	<b>3 682</b>	<b>3 195</b>	<b>3 195</b>
- odprawy emerytalne	729	600	600
- nagrody jubileuszowe	2 953	2 595	2 595
<b>b) zwiększenia (z tytułu)</b>	<b>400</b>	<b>837</b>	<b>407</b>
- odprawy emerytalne	13	138	77
- nagrody jubileuszowe	387	699	330
<b>c) wykorzystanie (z tytułu)</b>	<b>181</b>	<b>329</b>	<b>76</b>
- odprawy emerytalne	23	9	-
- nagrody jubileuszowe	158	320	76
<b>d) rozwiązanie (z tytułu)</b>	<b>-</b>	<b>21</b>	<b>-</b>
- odprawy emerytalne	-	-	-
- nagrody jubileuszowe	-	21	-

## GRUPA KAPITAŁOWA PEPEES

Skrócone Śródroczne Skonsolidowane Sprawozdanie Finansowe  
za okres 6 miesięcy zakończony dnia 30 czerwca 2021 roku  
(dane w tys. PLN)

ZMIANA STANU ZOBOWIĄZAŃ Z TYTUŁU ŚWIADCZEŃ EMERYTALNYCH I PODOBNYCH (WG TYTUŁÓW)	Za okres 6 miesięcy zakończony dnia 30 czerwca 2021 roku	Za okres 12 miesięcy zakończony dnia 31 grudnia 2020 roku	Za okres 6 miesięcy zakończony dnia 30 czerwca 2020 roku
<b>d) stan na koniec okresu</b>	<b>3 901</b>	<b>3 682</b>	<b>3 527</b>
- odprawy emerytalne	719	729	678
- nagrody jubileuszowe	3 182	2 953	2 849

## 21. Rezerwy krótkoterminowe

ZMIANA STANU REZERW KRÓTKOTERMINOWYCH (WG TYTUŁÓW)	Za okres 6 miesięcy zakończony dnia 30 czerwca 2021 roku	Za okres 12 miesięcy zakończony dnia 31 grudnia 2020 roku	Za okres 6 miesięcy zakończony dnia 30 czerwca 2020 roku
<b>a) stan na początek okresu</b>	<b>3 772</b>	<b>4 319</b>	<b>4 319</b>
- dotacje do rzeczowych aktywów trwałych	98	622	622
- rezerwy na świadczenia wykonane przez kontrahentów	26	23	23
- opłata za korzystanie ze środowiska	117	83	83
- rezerwy na wynagrodzenia za urlopy wypoczynkowe	715	702	702
- rezerwa na wykorzystane prawa do emisji CO2	2 283	1 434	1 434
- premie dla Zarządu i pracowników	533	1 455	1 455
<b>b) zwiększenia (z tytułu)</b>	<b>2 816</b>	<b>2 510</b>	<b>589</b>
- rezerwa na wykorzystane prawa do emisji CO2	1 744	1 682	225
- opłata za korzystanie ze środowiska	37	102	23
- rezerwy na wynagrodzenia za urlopy wypoczynkowe	582	438	324
- rezerwy na świadczenia wykonane przez kontrahentów	9	26	17
- premia dla Zarządu i pracowników	444	262	-
<b>c) wykorzystanie (z tytułu)</b>	<b>3 066</b>	<b>1 556</b>	<b>1 274</b>
- opłata za korzystanie ze środowiska	109	68	67
- rezerwy na wynagrodzenia za urlopy wypoczynkowe	328	296	15
- rezerwa na wykorzystane prawa do emisji CO2	2 080	833	833
- rezerwa na świadczenia wykonane przez kontrahentów	16	23	23
- premie dla Zarządu i pracowników	533	336	336
<b>d) rozwiązanie (z tytułu)</b>	<b>-</b>	<b>848</b>	<b>-</b>
- premie dla Zarządu i pracowników	-	848	-
<b>e) reklasyfikacja do zobowiązań związanych z aktywami przeznaczonymi do sprzedaży</b>	<b>-</b>	<b>653</b>	<b>-</b>
- dotacje do rzeczowych aktywów trwałych	-	524	-
- rezerwy na wynagrodzenia za urlopy wypoczynkowe	-	129	-
<b>e) stan na koniec okresu</b>	<b>3 522</b>	<b>3 772</b>	<b>3 634</b>
- dotacje do rzeczowych aktywów trwałych	98	98	622
- rezerwa na wykorzystane prawa do emisji CO2	1 947	2 283	826
- opłata za korzystanie ze środowiska	45	117	39
- rezerwy na wynagrodzenia za urlopy wypoczynkowe	969	715	1 011
- premie dla Zarządu i pracowników	444	533	1 119
- rezerwy na świadczenia wykonane przez kontrahentów	19	26	17

**GRUPA KAPITAŁOWA PEPEES**  
*Skrócone Śródroczne Skonsolidowane Sprawozdanie Finansowe*  
*za okres 6 miesięcy zakończony dnia 30 czerwca 2021 roku*  
*(dane w tys. PLN)*

## 22. Odroczone podatki dochodowe

<b>REZERWY Z TYTUŁU ODROZONEGO PODATKU DOCHODOWEGO</b>	<b>Stan na 30 czerwca 2021 roku</b>	<b>Stan na 31 grudnia 2020 roku</b>	<b>Stan na 30 czerwca 2020 roku</b>
Różnica pomiędzy wartością bilansową, a podatkową rzeczowych aktywów trwałych	5 817	5 925	5 567
Wycena inwestycji	662	662	625
Niezrealizowane różnice kursowe	1	1	-
Należne, lecz nieotrzymane odsetki	5	74	61
Inne	12	-	11
<b>Razem rezerwy z tytułu odroczonego podatku</b>	<b>6 497</b>	<b>6 662</b>	<b>6 264</b>

<b>AKTYWA Z TYTUŁU ODROZONEGO PODATKU DOCHODOWEGO</b>	<b>Stan na 30 czerwca 2021 roku</b>	<b>Stan na 31 grudnia 2020 roku</b>	<b>Stan na 30 czerwca 2020 roku</b>
Niewypłacone wynagrodzenia	146	177	143
Rezerwa na nie wykorzystane urlopy wypoczynkowe	183	136	169
Świadczenia emerytalne i nagrody jubileuszowe	741	700	669
Niezrealizowane różnice kursowe	68	36	59
Odpisy aktualizujące należności	-	-	-
Odpisy aktualizujące zapasy	92	139	241
Odpisy aktualizujące udziały	18	886	565
Zobowiązania z tytułu przedmiotu leasingu	1 165	1 218	897
Korekty konsolidacyjne –zyski zatrzymane	(3)	2	(444)
Rezerwa na premie dla Zarządu i pracowników	84	102	213
Umorzenie praw do emisji CO2	370	434	157
Wycena majątku	2 352	2 389	2 392
Strata podatkowa	957	-	-
Pozostałe	13	12	10
<b>Razem</b>	<b>6 186</b>	<b>6 231</b>	<b>5 071</b>

## 23. Aktywa i zobowiązania warunkowe

<b>ZMIANA STANU AKTYWÓW WARUNKOWYCH (WG TYTUŁÓW)</b>	<b>Za okres 6 miesięcy zakończony dnia 30 czerwca 2021 roku</b>	<b>Za okres 12 miesięcy zakończony dnia 31 grudnia 2020 roku</b>	<b>Za okres 6 miesięcy zakończony dnia 30 czerwca 2020 roku</b>
<b>a) stan na początek okresu, w tym</b>	<b>15 795</b>	<b>15 795</b>	<b>15 795</b>
- poręczenie kredytu inwestycyjnego przez GR PONARY	15 795	15 795	15 795
<b>b) zwiększenia (z tytułu)</b>	<b>-</b>	<b>-</b>	<b>-</b>
- poręczenie kredytu inwestycyjnego przez GR PONARY	-	-	-
<b>c) stan na koniec okresu, w tym</b>	<b>15 795</b>	<b>15 795</b>	<b>15 795</b>
- poręczenie kredytu inwestycyjnego przez GR PONARY	15 795	15 795	15 795

## GRUPA KAPITAŁOWA PEPEES

Skrócone Śródroczne Skonsolidowane Sprawozdanie Finansowe  
za okres 6 miesięcy zakończony dnia 30 czerwca 2021 roku  
(dane w tys. PLN)

ZMIANA STANU ZOBOWIĄZAŃ WARUNKOWYCH (WG TYTUŁÓW)	Za okres 6 miesięcy zakończony dnia 30 czerwca 2021 roku	Za okres 12 miesięcy zakończony dnia 31 grudnia 2020 roku	Za okres 6 miesięcy zakończony dnia 30 czerwca 2020 roku
<b>a) stan na początek okresu, w tym</b>	<b>32 481</b>	<b>33 781</b>	<b>33 781</b>
- zobowiązania z tytułu umów o zakazie konkurencji	1 563	1 563	1 563
- poręczenia kredytów spółkom powiązanym	30 918	32 218	32 218
<b>b) zwiększenia (z tytułu)</b>	<b>29</b>	<b>-</b>	<b>-</b>
- zobowiązania z tytułu umów o zakazie konkurencji	29	-	-
- poręczenia kredytów spółkom powiązanym	-	-	-
<b>c) rozwiązanie</b>	<b>18 234</b>	<b>1 300</b>	<b>-</b>
- poręczenie kredytu	18 234	1 300	-
<b>d) stan na koniec okresu, w tym</b>	<b>14 276</b>	<b>32 481</b>	<b>33 781</b>
- zobowiązania z tytułu umów o zakazie konkurencji	1 592	1 563	1 563
- poręczenia kredytów spółkom powiązanym	12 684	30 918	32 218

## 24. Emisja, wykup i spłata nieudziałowych oraz kapitałowych papierów wartościowych

W okresie sprawozdawczym nie miała miejsce emisja, wykup i spłata nieudziałowych czy też kapitałowych papierów wartościowych.

## 25. Sprawozdawczość dotycząca segmentów działalności

### 25.1. Informacje dotyczące produktów i usług

W Grupie Kapitałowej PEPEES wyodrębniano wcześniej cztery segmenty, tj.: „przetwórstwo ziemniaków”, „produkcja energii elektrycznej”, „uprawy rolne połączone z hodowlą zwierząt” oraz „kupno i sprzedaż nieruchomości na własny rachunek”. Z chwilą sprzedaży udziałów spółki CHP Energia, należącej do segmentu „produkcja energii elektrycznej”, w Grupie pozostały trzy segmenty.

Grupa Kapitałowa PEPEES działa głównie w segmencie: „przetwórstwo ziemniaków”. W ramach tego segmentu wytwarza się:

- skrobię ziemniaczaną, wykorzystywaną w gospodarstwach domowych oraz przez przemysł spożywczy, farmaceutyczny, papierniczy i włókienniczy,
- kilka asortymentów glukozy, wykorzystywanej przez przemysł spożywczy, cukierniczy i farmaceutyczny,
- maltodekstrynę, która jest istotnym składnikiem produktów sproszkowanych (lody, sosy, zupy, ekstrakty owocowe, posypki smakowe) oraz odżywek i preparatów witaminowo-mineralnych dla dzieci i sportowców.
- białko, które jest otrzymywane z soku komórkowego ziemniaka przez koagulację, oddzielenie i wysuszenie; stanowi cenny komponent mieszanek paszowych dla zwierząt i jest znakomitym zamiennikiem białka zwierzęcego.
- szeroki asortyment syropów skrobiowych, znajdujących zastosowanie w przemyśle cukierniczym i piekarniczym,
- grys ziemniaczany, płatki ziemniaczane, kostkę ziemniaczaną i pyzy; produkty wykorzystywane przez przemysł spożywczy.



## GRUPA KAPITAŁOWA PEPEES

Skrócone Śródroczne Skonsolidowane Sprawozdanie Finansowe  
za okres 6 miesięcy zakończony dnia 30 czerwca 2021 roku  
(dane w tys. PLN)

Pozostałe rodzaje działalności dotyczą:

- robót i usług,
- sprzedaży niektórych towarów i materiałów,
- uprawy i sprzedaży roślin jednorocznych,
- kupna i sprzedaży nieruchomości na własny rachunek (Pepees Inwestycje Sp. z o.o.)

Do segmentu „uprawy rolne połączone z chowem i hodowlą zwierząt” przyporządkowuje się wszystkie aktywa i zobowiązania spółki Gospodarstwo Rolne Ponary Sp. z o.o.

W związku z tym, że spółka Ponary nie generowała w pierwszym półroczu 2021 r. przychodów ze sprzedaży, segment „uprawy rolne połączone z chowem i hodowlą zwierząt” nie został wyodrębniony w przychodach i wynikach segmentów. Ze względu na wartość posiadanych przez spółkę Ponary gruntów trzeci segment został wyodrębniony w niniejszym sprawozdaniu wyłącznie na potrzeby zaprezentowania jego aktywów i zobowiązań.

## 25.2 Przychody i wyniki segmentów

Wyszczególnienie	Przychody		Zysk	
	Za okres 6 miesięcy zakończony dnia 30 czerwca 2021 roku	Za okres 6 miesięcy zakończony dnia 30 czerwca 2020 roku	Za okres 6 miesięcy zakończony dnia 30 czerwca 2021 roku	Za okres 6 miesięcy zakończony dnia 30 czerwca 2020 roku
Przetwórstwo ziemniaków	101 361	110 810	(6 411)	7 477
- w tym między segmentami	7	7		
Produkcja energii elektrycznej	1 264	4 061	(184)	(551)
- w tym między segmentami	115	399		
<b>Przychody ze sprzedaży ogółem</b>	<b>102 503</b>	<b>114 465</b>	<b>(6 595)</b>	<b>6 926</b>
Pozostałe przychody operacyjne			2 419	912
Pozostałe koszty operacyjne			(409)	(563)
Zysk (strata) ze zbycia jednostki zależnej			5 029	-
Przychody finansowe			20	421
Koszty finansowe			(1 838)	(2 003)
<b>Zysk (strata) przed opodatkowaniem</b>			<b>(1 374)</b>	<b>5 693</b>

## 25.3 Aktywa i zobowiązania segmentów

Aktywa segmentów	Stan na 30 czerwca 2021 roku	Stan na 31 grudnia 2020 roku	Stan na 30 czerwca 2020 roku
Przetwórstwo ziemniaków	266 271	326 845	267 299
Produkcja energii elektrycznej	-	18 247	11 304
Uprawy rolne połączone z chowem i hodowlą zwierząt	19 568	19 511	19 467
Kupno i sprzedaż nieruchomości na własny rachunek	61	235	70
<b>Razem aktywa segmentów</b>	<b>285 900</b>	<b>364 838</b>	<b>298 140</b>

## GRUPA KAPITAŁOWA PEPEES

Skrócone Śródroczne Skonsolidowane Sprawozdanie Finansowe  
za okres 6 miesięcy zakończony dnia 30 czerwca 2021 roku  
(dane w tys. PLN)

Zobowiązania segmentów	Stan na 30 czerwca 2021 roku	Stan na 31 grudnia 2020 roku	Stan na 30 czerwca 2020 roku
Przetwórstwo ziemniaków	109 143	154 452	107 490
Produkcja energii elektrycznej	-	17 482	17 180
Uprawy rolne połączone z chowem i hodowlą zwierząt	-	-	-
Kupno i sprzedaż nieruchomości na własny rachunek	-	-	-
<b>Razem zobowiązania segmentów</b>	<b>109 143</b>	<b>171 934</b>	<b>124 670</b>

## 25.4 Pozostałe informacje o segmentach

Segment	Amortyzacja		Zwiększenie aktywów trwałych	
	Za okres 6 miesięcy zakończony dnia 30 czerwca 2021 roku	Za okres 6 miesięcy zakończony dnia 30 czerwca 2020 roku	Za okres 6 miesięcy zakończony dnia 30 czerwca 2021 roku	Za okres 6 miesięcy zakończony dnia 30 czerwca 2020 roku
Przetwórstwo ziemniaków	6 479	6 329	3 633	3 310
Produkcja energii elektrycznej	233	730	-	-
<b>Razem działalność kontynuowana</b>	<b>6 712</b>	<b>7 059</b>	<b>3 633</b>	<b>3 310</b>

## 25.5 Przychody z podziałem na produkty

Nazwa produktu	Za okres 6 miesięcy zakończony dnia 30 czerwca 2021 roku	Za okres 6 miesięcy zakończony dnia 30 czerwca 2020 roku
Skrobia	57 982	60 399
Białko	5 416	7 217
Glukoza	6 696	5 723
Maltodekstryna	9 583	11 907
Syropy skrobiowe	2 644	2 567
Susze ziemniaczane (grysik, płatki, kostka)	8 182	9 022
Pasze i nawozy	-	150
Energia elektryczna	188	2 026
Prawa majątkowe (energia elektryczna i ciepła)	397	1 367
Towary i materiały	10 893	13 576
Usługi	522	511
<b>Razem</b>	<b>102 503</b>	<b>114 465</b>

## 25.6 Przychody ze sprzedaży według struktury terytorialnej

Wyszczególnienie	Za okres 6 miesięcy zakończony dnia 30 czerwca 2021 roku	Za okres 6 miesięcy zakończony dnia 30 czerwca 2020 roku
<b>Polska, w tym</b>	<b>68 578</b>	<b>83 636</b>
Skrobia	33 674	39 754
Białko	3 601	3 836
Glukoza	5 323	4 902
Maltodekstryna	6 494	9 423
Syropy skrobiowe	2 644	2 567

## GRUPA KAPITAŁOWA PEPEES

Skrócone Śródroczne Skonsolidowane Sprawozdanie Finansowe  
za okres 6 miesięcy zakończony dnia 30 czerwca 2021 roku  
(dane w tys. PLN)

Wyszczególnienie	Za okres 6 miesięcy zakończony dnia 30 czerwca 2021 roku	Za okres 6 miesięcy zakończony dnia 30 czerwca 2020 roku
Susze ziemniaczane (grysik, płatki, kostka)	6 805	8 290
Pasze i nawozy	-	150
Energia elektryczna	188	2 026
Prawa majątkowe (energia elektryczna i ciepła)	397	1 367
Towary i materiały	8 930	10 810
Usługi	522	511
<b>Kraje UE - dostawy wewnątrzspółnotowe, w tym:</b>	<b>7 082</b>	<b>7 296</b>
Skrobia	3 132	3 032
Białko	857	1 201
Maltodekstryna	1 607	2 298
Glukoza	352	530
Susze ziemniaczane (grysik, płatki, kostka)	849	235
Towary	285	-
<b>Pozostałe kraje - eksport</b>	<b>26 843</b>	<b>23 533</b>
Skrobia	21 176	17 613
Białko	958	2 180
Glukoza	1 021	291
Maltodekstryna	1 482	186
Susze ziemniaczane (grysik, płatki, kostka)	528	497
Towary	1 678	2 766
<b>Razem</b>	<b>102 503</b>	<b>114 465</b>

## 25.7 Informacje dotyczące głównych klientów

Grupa nie posiada klienta, od którego przychody ze sprzedaży przekroczyłyby 10% łącznych przychodów. Natomiast w grupie poszczególnych produktów istnieją klienci, których udział stanowi ponad 10% w sprzedaży danego produktu. I tak:

- ponad 42% maltodekstryny sprzedano do trzech kontrahentów krajowych (odpowiednio 19,9%; 12,8% oraz 9,6%)
- 38% białka sprzedano do dwóch klientów krajowych (odpowiednio 20,9% oraz 17,3%).

## 26. Zbycie działalności

### 26.1 Otrzymana zapłata

W pierwszym kwartale 2021 roku Grupa PEPEES zbyła działalność "produkcja energii elektrycznej", prowadzoną w całości przez spółkę zależną CHP Energia Sp. z o.o.

W dniu 18.03.2021 r. otrzymano zapłatę w formie środków pieniężnych w kwocie 1.403 tys. PLN za zbyte udziały.

Z uwagi na miesięczne zamykanie okresów sprawozdawczych, przyjęto pozycje na ostatni dzień miesiąca poprzedzającego sprzedaż tj. na 28.02.2021. Nie można było przyjąć danych na koniec miesiąca, w którym nastąpiła sprzedaż, ponieważ nastąpiły istotne zmiany wprowadzone przez nowego inwestora.

**GRUPA KAPITAŁOWA PEPEES**  
*Skrócone Śródroczne Skonsolidowane Sprawozdanie Finansowe*  
*za okres 6 miesięcy zakończony dnia 30 czerwca 2021 roku*  
*(dane w tys. PLN)*

**26.2 Analiza aktywów i pasywów spółki CHP Energia, nad którymi utracono kontrolę**

wg płynności)	/w tys. zł/	
	28.02.2021	31.12.2020
<b>Aktywa obrotowe</b>	<b>2 120</b>	<b>2 516</b>
Środki pieniężne i ich ekwiwalenty	24	77
Należności bieżące	730	690
Zapasy	1 366	1 749
<b>Aktywa trwałe</b>	<b>15 497</b>	<b>15 730</b>
Rzeczowe aktywa trwałe	15 497	15 730
<b>Zobowiązania bieżące</b>	<b>17 067</b>	<b>14 462</b>
Zobowiązania z tytułu dostaw i pozostałe	7 566	5 925
Kredyty i pożyczki	9 501	8 537
<b>Zobowiązania długoterminowe</b>	<b>8 249</b>	<b>11 285</b>
Kredyty i pożyczki	8 249	8 486
Inne zobowiązania długoterminowe		2 799
<b>Zbyte aktywa netto</b>	<b>(7 699)</b>	<b>(7 501)</b>
<b>Zbyte aktywa netto przypadające na jednostkę dominującą (70,15%)</b>	<b>(5 401)</b>	<b>(5 262)</b>

**26.3 Zysk (strata) ze sprzedaży jednostki zależnej**

	18.03.2021
Zapłata otrzymana	1 403
Minus zbyte aktywa netto, przypadające na jednostkę dominującą	(5 401)
Minus wartość firmy na dzień utraty kontroli	1 775
<b>Zysk ze sprzedaży</b>	<b>5 029</b>

**26.4 Wpływy pieniężne netto ze zbycia**

	18.03.2021
Otrzymana zapłata w formie środków pieniężnych	1 403
Zbyte saldo środków pieniężnych	23
<b>Wpływy netto</b>	<b>1 380</b>

**27. Informacje dotyczące wypłaconej (lub zadeklarowanej) dywidendy, łącznie i w przeliczeniu na jedną akcję, z podziałem na akcje zwykłe i uprzywilejowane**

Spółki z Grupy Kapitałowej nie wypłacały w okresie sprawozdawczym dywidend. Zarządy spółek nie deklarowały i nie proponowały dywidend z podziału zysków za rok 2021.

**28. W przypadku instrumentów finansowych wycenianych w wartości godziwej - informacje o zmianie sposobu (metody) jej ustalenia**

W okresie 6 miesięcy zakończonych dnia 30 czerwca 2021 roku Grupa nie zmieniała zasad ustalania wartości godziwej instrumentów finansowych. Przestrzegano tych samych zasad i metod wyceny jak przy sporządzaniu skonsolidowanego sprawozdania finansowego Grupy za rok zakończony dnia 31 grudnia 2020 roku.

## GRUPA KAPITAŁOWA PEPEES

*Skrócone Śródroczne Skonsolidowane Sprawozdanie Finansowe  
za okres 6 miesięcy zakończony dnia 30 czerwca 2021 roku  
(dane w tys. PLN)*

**29. Informacja dotycząca zmiany w klasyfikacji aktywów finansowych w wyniku zmiany celu lub wykorzystania tych aktywów**

W prezentowanym okresie nie wystąpiły zmiany w klasyfikacji aktywów finansowych w wyniku zmiany celu lub wykorzystania.

**30. Informacje na temat zmian sytuacji gospodarczej i warunków prowadzenia działalności, które mają istotny wpływ na wartość godziwą aktywów finansowych i zobowiązań finansowych jednostki, niezależnie od tego, czy te aktywa i zobowiązania są ujęte w wartości godziwej czy w skorygowanej cenie nabycia (koszcie wytworzenia)**

W związku z wystąpieniem w Polsce epidemii koronawirusa Zarząd podjął natychmiastowe działania ograniczające potencjalne ryzyko dla zdrowia i bezpieczeństwa pracowników oraz dla ciągłości biznesowej. Wdrożone zostały odpowiednie procedury w zakresie bezpieczeństwa i higieny pracy zgodne z wytycznymi Ministerstwa Zdrowia, a także stosowne plany zapewniające ciągłość produkcji i dostaw. Obok zapewnienia bezpieczeństwa pracownikom, co pozostaje najważniejszym priorytetem, wszystkie działania koncentrują się na maksymalnie elastycznym reagowaniu na zmieniające się uwarunkowania i na aktywnościach zmierzających do ograniczenia zauważalnego wpływu epidemii na biznes, w tym do zachowania przychodów, przy jednoczesnej ścisłej kontroli kosztów.

Celem Grupy pozostaje maksymalna stopa zwrotu z inwestycji przy utrzymaniu umiarkowanego poziomu ryzyka inwestycyjnego. Grupa PEPEES zakłada prowadzenie równoległych działań w zakresie rozwoju, poprzez zwiększenie efektywności działania spółek Grupy Kapitałowej i minimalizację ryzyk, na które są one narażone, jak również prowadzenie dalszej działalności inwestycyjnej.

Istniejący stan epidemiczny w wyniku rozprzestrzeniania się koronawirusa COVID-19 oraz związane z tym działania podjęte przez administrację rządową w Polsce jak i w innych krajach, negatywnie wpływają na rozwój Grupy. Rok 2021 pozostanie pod wpływem walki ze skutkami pandemii. Wszystkie spółki Grupy na bieżąco obserwują rozwój sytuacji w Polsce i na świecie, związanej z pandemią koronawirusa COVID-19, weryfikując wszelkie informacje pod kątem ich wpływu na sytuację gospodarczą Grupy oraz podejmując doraźne działania w celu minimalizacji konsekwencji związanych z ww. nadzwyczajnymi okolicznościami.

**31. Inne informacje mogące w istotny sposób wpłynąć na ocenę sytuacji majątkowej, finansowej i wyniku finansowego Grupy**

W prezentowanym okresie wszystkie zdarzenia i informacje, wpływające na sytuację majątkową i finansową, zostały zaprezentowane w niniejszym sprawozdaniu. Oprócz trwającej pandemii, wpływającej negatywnie na wyniki poszczególnych spółek Grupy oraz zbycia spółki zależnej CHP Energia, Grupa nie posiada innych informacji, które mogą w istotny sposób wpłynąć na ocenę sytuacji majątkowej, finansowej i wyniku finansowego Grupy.

**32. Ważne wydarzenia, które wystąpiły po dniu bilansowym**

W dniu 5 lipca 2021 r. podpisano aneks do umowy o multiliniję z dnia 07.10.2014 r., zawartej z Santander Bank Polska (wcześniej Bank Zachodni WBK S.A.). Na mocy aneksu limit kredytowy udzielony PEPEES oraz spółkom zależnym został zwiększony do 62,5 mln PLN, przedłużono również dzień spłaty do 31.08.2022 r.

W dniu 5 lipca 2021 r. podpisano również aneks do umowy wielocelowej linii kredytowej z Powszechną Kasą Oszczędności Bankiem Polskim S.A. Na mocy aneksu limit kredytowy udzielony PEPEES oraz spółkom zależnym został zwiększony do 62,5 mln PLN, przedłużono również dzień spłaty do 31.08.2022 r.

**GRUPA KAPITAŁOWA PEPEES**

*Skrócone Śródroczne Skonsolidowane Sprawozdanie Finansowe  
za okres 6 miesięcy zakończony dnia 30 czerwca 2021 roku  
(dane w tys. PLN)*

W dniu 28 lipca 2021 roku EPSILON Fundusz Inwestycyjny Zamknięty Aktywów Niepublicznych w Warszawie złożył pozew do Sądu Okręgowego o stwierdzenie nieważności, ewentualnie o uchylenie uchwał ZWZ: uchwały numer 4 w sprawie rozpatrzenia i zatwierdzenia sprawozdania finansowego Spółki za okres 01.01.2020 r. do 21.12.2020 r., uchwały numer 9 w sprawie przeznaczenia zysku netto Przedsiębiorstwa Przemysłu Spożywczego PEPEES S.A. za rok obrotowy 2020, uchwały numer 10 w sprawie udzielenia absolutorium Prezesowi Zarządu Spółki z wykonania obowiązków za rok obrotowy 2020, uchwały numer 11 w sprawie udzielenia absolutorium w sprawie udzielenia absolutorium Członkowi Zarządu Spółki z wykonania obowiązków za rok obrotowy 2020, podjętych w dniu 29 czerwca 2021 r. przez Walne zgromadzenie Akcjonariuszy. Treść zaskarżonych uchwał została opublikowana w raporcie bieżącym nr 8/2021.

### **33. Zatwierdzenie skróconego śródrocznego skonsolidowanego sprawozdania finansowego**

Niniejsze Skrócone Śródroczne Skonsolidowane Sprawozdanie Finansowe Grupy Kapitałowej PEPEES za pierwsze półrocze zakończone dnia 30 czerwca 2020 roku zostało zatwierdzone do publikacji przez Zarząd Przedsiębiorstwa Przemysłu Spożywczego „PEPEES” Spółka Akcyjna w Łomży w dniu 21 września 2021 roku.

PODPISY CZŁONKÓW ZARZĄDU JEDNOSTKI DOMINUJĄCEJ

Prezes Zarządu – Wojciech Faszczeński

Członek Zarządu – Tomasz Rogala

PODPIS OSOBY, KTÓRA SPORZĄDZIŁA SPRAWOZDANIE

Zastępca głównego księgowego – Małgorzata Kordas