



Together we
construct the **future.**

**Sprawozdanie na temat informacji niefinansowych
Grupy Zamet za 2018 r.**

Wprowadzenie	3
Opis modelu biznesowego	5
Efektywność ekonomiczna	6
Charakterystyka łańcucha dostaw	7
Istotne aspekty niefinansowe	8

Obszar Zarządczy 10

Ład korporacyjny	
Misja, Wizja i Strategia	
Nasze Wartości	
Polityka jakości	
Wykaz Certyfikowanych Systemów Zarządzania	
Przynależność do stowarzyszeń i organizacji branżowych	
Opis i zarządzanie ryzykiem	

Obszar Społeczny i Pracowniczy 30

Polityka zatrudnienia	
Rozwój kompetencji	
Wynagradzanie	
Polityka bezpieczeństwa pracy	
Polityka antymobbigowa i zakaz dyskryminacji	
Zapobieganie i przeciwdziałanie korupcji	
Poszanowanie praw człowieka	
Ochrona prywatności	
Relacje ze stroną pracowniczą i wolność zrzeszania	
Odpowiedzialność i zaangażowanie społeczne	

Środowisko Naturalne 40

Polityka Środowiskowa	
Efekty polityki środowiskowej	

Niefinansowe wskaźniki efektywności - tabela	43
----------------------------------------------	----

Słowniczek.

Ilekcroć w niniejszym sprawozdaniu jest mowa o:

- * **„Zamet”** | rozumie się przez to Zamet Spółkę Akcyjną z siedzibą w Piotrkowie Trybunalskim, wpisaną do rejestru przedsiębiorców Krajowego Rejestru Sądowego przez Sad Rejonowy dla Łodzi Śródmieścia w Łodzi XX Wydział Gospodarczy Krajowego Rejestru Sądowego pod nr KRS 0000340251.
- * **„Zamet Industry”** | rozumie się przez to Zamet Industry Spółkę z ograniczoną odpowiedzialnością spółka komandytowa, wpisaną do rejestru przedsiębiorców Krajowego Rejestru Sądowego przez Sad Rejonowy dla Łodzi Śródmieścia w Łodzi XX Wydział Gospodarczy Krajowego Rejestru Sądowego pod nr KRS 0000701148.
- * **„Mostostal Chojnice”** | rozumie się przez to Mostostal Chojnice Spółkę z ograniczoną odpowiedzialnością spółka komandytowa, wpisaną do rejestru przedsiębiorców Krajowego Rejestru Sądowego przez Sad Rejonowy dla Łodzi Śródmieścia w Łodzi XX Wydział Gospodarczy Krajowego Rejestru Sądowego pod nr KRS 0000699539.
- * **„Zamet Budowa Maszyn”** lub **„Zamet BM”** lub **„ZBM”** | rozumie się przez to Zamet Budowa Maszyn Spółka Akcyjna z siedzibą w Tarnowskich Górach, wpisaną do rejestru przedsiębiorców Krajowego Rejestru Sądowego przez Sad Rejonowy w Gliwicach, X Wydział Gospodarczy Krajowego Rejestru Sądowego pod numerem KRS: 0000289560, w której to spółce, Zamet posiada na 31.12.2017 roku, 100% akcji w kapitale zakładowym Zamet Budowa Maszyn, dających tyle samo głosów na Walnym Zgromadzeniu tej spółki.
- * **„Grupie”** lub **„Grupie Zamet”** lub **„Grupie Kapitałowej”** lub **„Grupie Kapitałowej Zamet”**, rozumie się przez to grupę kapitałową w rozumieniu Art. 3 ust.1 Ustawy z dnia z dnia 29 września 1994 r. o rachunkowości (tj. Dz. U. 2018 r. poz. 395, 398), w której Zamet jest jednostką dominującą.
- * **„Sprawozdaniu”** lub **„Raporcie”** | rozumie się przez to niniejsze sprawozdanie Grupy Kapitałowej ZAMET Spółki Akcyjnej, za rok 2018, obejmujący okres od 01.01.2018 do 31.12.2018.
- * **„Dyrektywie”** | rozumie się przez to Dyrektywę Parlamentu Europejskiego i Rady 2014/95/UE z dnia 22 października 2014 r. zmieniająca dyrektywę 2013/34/UE w odniesieniu do ujawniania informacji niefinansowych i informacji dotyczących różnorodności przez niektóre duże jednostki oraz grupy.
- * **„Ustawie”** lub **„UoR”** | rozumie się przez to Ustawę z dnia 29 września 1994 r. o rachunkowości (znowelizowana ustawą z dnia 15 grudnia 2016 r. o zmianie ustawy o rachunkowości, która stanowiła implementację do polskiego prawa zapisów Dyrektywy).
- * **„Wytucznych KE”** | rozumie się przez to Komunikat Komisji 2017/C 215/01 na temat wyucznych dotyczących sprawozdawczości w zakresie informacji niefinansowych (metodyka sprawozdawczości niefinansowej).
- * W przypadku prezentacji w niniejszym sprawozdaniu, wartości danych o charakterze finansowym, wyrażone zostały one w tys. złotych o ile nie zastrzeżono inaczej.

Wprowadzenie.

Zakres podmiotowy i przedmiotowy sprawozdania.

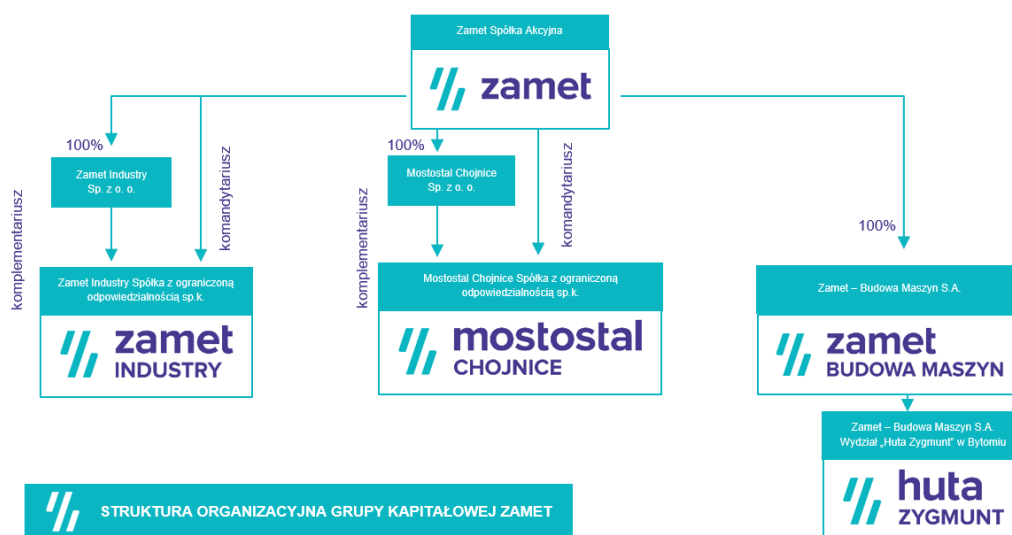
Niniejsze sprawozdanie na temat informacji niefinansowych dotyczy Grupy Kapitałowej Zamet, którą tworzą jednostka dominująca:

- Zamet Spółka Akcyjna z siedzibą w Piotrkowie Trybunalskim, zarejestrowana w rejestrze przedsiębiorców Krajowego Rejestru Sądowego przez Sąd Rejonowy dla Łodzi-Śródmieścia w Łodzi, XX Wydział Krajowego Rejestru Sądowego pod numerem KRS: 0000340251.

oraz jednostki zależne:

- Zamet Budowa Maszyn Spółka Akcyjna z siedzibą w Tarnowskich Górach (jednostka zależna), wpisana do rejestru przedsiębiorców Krajowego Rejestru Sądowego przez Sąd Rejonowy w Gliwicach, X Wydział Gospodarczy Krajowego Rejestru Sądowego pod numerem KRS: 0000289560. W ramach spółki funkcjonuje także zakład w Bytomiu, przy ul. Fabrycznej 1, powstały w oparciu o wydział mechaniczny dawnej Huty Zygmunt S.A. nie stanowiący oddziału w rozumieniu ustawy z dnia 2 lipca 2004 r. o swobodzie działalności gospodarczej (Dz.U. 2004 nr 173 poz. 1807 z późn. zm.). Zamet S.A. posiada 100% akcji w kapitale zakładowym Zamet Budowa Maszyn S.A. dających tyle samo głosów na Walnym Zgromadzeniu tej spółki.
- Mostostal Chojnice spółka z ograniczoną odpowiedzialnością z siedzibą w Chojnicach wpisana do rejestru przedsiębiorców Krajowego Rejestru Sądowego przez Sąd Rejonowy Gdańsk – Północ w Gdańsku, VIII Wydział Gospodarczy Krajowego Rejestru Sądowego pod numerem KRS: 0000685947. Zamet S.A. posiada 100% udziałów w tej spółce.
- Zamet Industry spółka z ograniczoną odpowiedzialnością z siedzibą w Piotrkowie Trybunalskim, zarejestrowana w rejestrze przedsiębiorców Krajowego Rejestru Sądowego przez Sąd Rejonowy dla Łodzi-Śródmieścia w Łodzi, XX Wydział Krajowego Rejestru Sądowego pod numerem KRS: 0000689389. Zamet S.A. posiada 100% udziałów w tej spółce.
- Mostostal Chojnice spółka z ograniczoną odpowiedzialnością spółka komandytowa z siedzibą w Chojnicach, wpisana do rejestru przedsiębiorców Krajowego Rejestru Sądowego przez Sąd Rejonowy Gdańsk – Północ w Gdańsku, VIII Wydział Gospodarczy Krajowego Rejestru Sądowego pod numerem KRS: 0000699539. Wspólnikami spółki są Zamet S.A. (komandytariusz) oraz Mostostal Chojnice Sp. z o.o. z siedzibą w Chojnicach (komplementariusz). Wysokość wkładu wniesionego 46.135.008,36 zł. Wysokość sumy komandytowej 46.135.008,36 zł. Pierwszy rok obrotowy Mostostal Chojnice Spółka z ograniczoną odpowiedzialnością spółki komandytowej kończy się w dniu 31.12.2018 roku.
- Zamet Industry spółka z ograniczoną odpowiedzialnością spółka komandytowa z siedzibą w Piotrkowie Trybunalskim, zarejestrowana w rejestrze przedsiębiorców Krajowego Rejestru Sądowego przez Sąd Rejonowy dla Łodzi-Śródmieścia w Łodzi, XX Wydział Krajowego Rejestru Sądowego pod numerem KRS: 0000701148. Wspólnikami spółki są Zamet Industry S.A. (komandytariusz) oraz Zamet Industry Sp. z o.o. z siedzibą w Piotrkowie Trybunalskim (komplementariusz). Wysokość wkładu wniesionego 18.424.683,21 zł. Wysokość sumy komandytowej 18.424.683,21 zł. Pierwszy rok obrotowy Zamet Industry Spółka z ograniczoną odpowiedzialnością spółki komandytowej kończy się w dniu 31.12.2018 roku.

Schemat struktury organizacyjnej Grupy Kapitałowej, został zaprezentowany na zamieszczonym poniżej **Diagramie D1** | Schemat struktury organizacyjnej Grupy Zamet na dzień 31.12.2018 r.



Sprawozdaniem objęty jest rok 2018, obejmujący okres od 01.01.2018 r. do 31.12.2018 r. Jest to drugi raport na temat informacji niefinansowych publikowany przez Grupę Kapitałową Zamet.

Niniejsze sprawozdanie zostało sporządzone według wewnętrznej metodyki raportowania danych o charakterze niefinansowym, uwzględniającej specyfikę działalności Grupy Zamet. Przyjęta metodyka, w niektórych aspektach jest zbliżona do Standardu Informacji Niefinansowych, będącego regulacją środowiskową, której opracowanie było koordynowane przez Stowarzyszenie Emitentów Giełdowych oraz Fundację Standardów Raportowania. Sprawozdanie zostało sporządzone przy uwzględnieniu obowiązków ustawowych, wynikających z nowelizacji Ustawy z dnia 29 września 1994 r. o rachunkowości, która została wprowadzona w transpozycji Dyrektywy Parlamentu Europejskiego i Rady Unii Europejskiej 2014/95/UE z dnia 22 października 2014 r. zmieniającej dyrektywę 2013/34/UE z dnia 26 czerwca 2013 roku. Ponadto, sprawozdanie ma na celu zaprezentowanie interesariuszom Grupy Kapitałowej w sferze społecznej, pracowniczej, poszanowania praw człowieka, środowiska naturalnego oraz przeciwdziałania korupcji. Celem raportu jest także przedstawienie obrazu strategicznego podejścia Zarządu do zrównoważonego rozwoju i odpowiedzialności społecznej.

W raporcie ujęto opis modelu biznesowego Grupy Kapitałowej Zamet, z wyodrębnieniem wizji, misji, strategii oraz bliskich nam wartości, wokół których budujemy społeczność Grupy Zamet. Odniesiono się także do kluczowych niefinansowych wskaźników efektywności związanych z działalnością Grupy Kapitałowej oraz opisano stosowane polityki w wyżej wymienionych sferach. Sprawozdanie przedstawia informacje niefinansowe w zakresie, w jakim są one niezbędne dla oceny rozwoju, wyników i sytuacji Grupy Kapitałowej oraz wpływu jej działalności na zagadnienia, o których mowa w ust. Art. 49b ust. 2 pkt 3 Ustawy z dnia 29 września o rachunkowości (tj. Dz. U. 2018 poz. 395, 398.). Sprawozdanie na temat informacji niefinansowych Grupy będzie publikowane w kolejnych latach corocznie, w rezultacie czego, raport będzie stanowić dokument, dzięki któremu będzie można porównywać i mierzyć postępy w zakresie efektywności Grupy Zamet w sferze niefinansowej. Mamy nadzieję, że dzięki otwartemu przedstawianiu realizowanych przedsięwzięć, także w aspekcie danych niefinansowych, corocznie będziemy pogłębiać zaufanie interesariuszy.

Stosując wytyczne rozdziału 3.3. Wytycznych KE zgodnie z którymi oczekuje się, że oświadczenie na temat informacji niefinansowych będzie związane i nie będzie zawierało nieistotnych informacji zrezygnowano z publikacji tych informacji niefinansowych, które mają marginalne znaczenie z perspektywy istotnych interesariuszy, mając na uwadze charakterystykę działalności Grupy. Realizując obowiązek wynikający z UoR, powiązania pomiędzy danymi finansowymi wykazanymi w rocznym skonsolidowanym sprawozdaniu finansowym, zawierają odniesienia do przypisów umieszczonych na ostatniej stronie niniejszego sprawozdania.

Opis modelu biznesowego

Grupy Kapitałowej Zamet.

Grupa Zamet jest uznanym producentem wielkogabarytowych konstrukcji stalowych oraz maszyn i urządzeń dla przemysłu, w tym przemysłu związanego z podwodnym wydobyciem ropy i gazu, górnictwa, budownictwa infrastrukturalnego oraz przemysłowego a także hutnictwa stali i metali nieżelaznych oraz metalurgii.

Grupa Zamet działa w oparciu o holdingowy model kapitałowy, w którym **Zamet** (spółka dominująca, notowana na warszawskiej Giełdzie Papierów Wartościowych), sprawując kontrolę i nadzór nad podmiotami podporządkowanymi, świadczy na ich rzecz usługi wspólne w obszarach: księgowości, sprawozdawczości finansowej, administracji, informatyki oraz zarządzania zasobami ludzkimi, w tym kadrowo - płacowym. Podmiotami zależnymi, realizującymi działalność wytwórczą i usługowo - produkcyjną są:

- Zamet Industry, której działalność skoncentrowana jest głównie na wytwarzaniu konstrukcji i urządzeń w sektorze związanym z podmorskim wydobyciem ropy i gazu (wyposażenie platform wiertniczych i FPSO oraz konstrukcje podwodne) oraz na rynku górniczym (naczynia wyciągowe, klatki, skipy, koła linowe oraz urządzenia do mechanicznej przeróbki kopalin). Zamet Industry wykonuje także elementy dźwigów i urządzeń przeładunkowych. Dzięki kompetencjom i doświadczeniu zespołu inżynierskiego (Zamet Engineering), spółka oferuje usługi specjalistyczne w obszarze specjalistycznego konsultingu technicznego, głównie na potrzeby odbiorców z sektora związanego z rynkiem ropy i gazu.
- Mostostal Chojnice, którego działalność skoncentrowana jest głównie na wytwarzaniu wielkogabarytowych konstrukcji stalowych, budowlanych i mostowych a także na potrzeby przemysłu cargo i przeładunków. Mostostal Chojnice wytwarza m.in. konstrukcje stalowe obiektów przemysłowych, obiektów sportowych oraz budynków użyteczności publicznej a także ciężkie elementy suwnic czy dźwigów kontenerowych.
- Zamet Budowa Maszyn, której działalność skoncentrowana jest na projektowaniu i produkcji urządzeń i maszyn stanowiących wyposażenie hut, walcowni, odlewni oraz pozostałych urządzeń znajdujących zastosowanie w przemyśle hutnictwa stali i metali nieżelaznych oraz w przemyśle metalurgicznym. Zamet Budowa Maszyn uzupełnia ofertę poprzez świadczenie usług obróbki mechanicznej oraz działalność o charakterze projektowym oraz produkcyjno - usługowym, realizując zlecenia zarówno w oparciu o dokumentację powierzoną, jak również bazując na własnych rozwiązaniach (urządzenia dla przemysłu hutniczego i metalurgii, prasy hydrauliczne).



Grupa Zamet produkuje konstrukcje i urządzenia, głównie na podstawie dokumentacji projektowej powierzonej przez klientów a w przypadku maszyn i urządzeń dla przemysłu hutniczego, metalurgii i górnictwa - także w oparciu o własne rozwiązania. Większość produkcji realizowanej przez spółki Grupy Zamet, ma w dużym stopniu charakter jednostkowy i indywidualny. Dotyczy to zarówno rodzaju urządzeń, wymogów technologiczno-materiałowych jak również czasu realizacji kontraktu i wynika przede wszystkim z rodzaju konstrukcji lub urządzenia a także warunków poszczególnych kontraktów z naszymi kontrahentami. Ponadto, Grupa Zamet oferuje szeroki zakres usług w zakresie obróbki mechanicznej, obróbki cieplnej, usług spawania i zabezpieczeń antykorozyjnych, oraz badań i pomiarów.

Odbiorcami konstrukcji wytwarzanych przez Grupę Zamet w branży maszyn dla rynku ropy i gazu (offshore) są głównie kontrahenci zagraniczni (Norwegia, Wielka Brytania) - najwięksi światowi dostawcy instalacji do podwodnego wydobycia ropy i gazu, między innymi podmioty z grup Aker Solutions, GE Oil & Gas. Odbiorcami maszyn i urządzeń wytwarzanych przez spółki Grupy Zamet w branży urządzeń przeladunkowych i dźwigowych są krajowi oraz zagraniczni kontrahenci dla których dostarczane są głównie konstrukcje przeladunkowe, w tym przede wszystkim urządzenia portowe, cargo, służące do przeladunku materiałów jak również dźwigi i suwnice. Odbiorcami maszyn i urządzeń wytwarzanych przez Zamet dla górnictwa są polskie kopalnie oraz ponadto, Grupa Famur. Odbiorcami oraz potencjalnymi odbiorcami konstrukcji wytwarzanych przez spółki Grupy Zamet w ramach branży budowlanej i mostowej są krajowi oraz zagraniczni kontrahenci, zarówno inwestorzy robót budowlanych jak i generalni wykonawcy oraz wykonawcy robót budowlanych, dla których Grupa Zamet dostarcza konstrukcje stalowe. Dotyczy to przede wszystkim robót budowlanych drogowych (konstrukcje stalowe mostów), budownictwo ogólne i przemysłowe (konstrukcje stalowe budynków przemysłowych, obiektów sportowych, dachów obiektów itp.). Odbiorcami maszyn i urządzeń wytwarzanych przez Grupę Zamet w ramach segmentu maszyn dla hutnictwa stali i metali nieżelaznych są krajowi oraz zagraniczni kontrahenci dla których Zamet Budowa Maszyn dostarcza rozwiązania w zakresie linii odlewniczych, urządzeń technologicznych linii odlewniczych, pras hydraulicznych, w tym huty, odlewnie i zakłady prowadzące działalność w zakresie przetwórstwa metali.

Efektywność ekonomiczna.

Wyniki finansowe za 2018 rok.

Za rok obrotowy 2018, Grupa Zamet wygenerowała 178,6 mln zł przychodów ze sprzedaży. Zysk brutto na sprzedaży wyniósł 26,9 mln zł (rentowność 15%), wynik operacyjny (EBIT) 8,6 mln zł (rentowność 5%) a zysk netto 6,7 mln zł (rentowność 4%). Suma bilansowa na koniec roku obrotowego wyniosła 206,8 mln zł. W okresie porównawczym (2017), Grupa Zamet wygenerowała przychody w wysokości 167,5 mln zł. Zysk operacyjny (EBIT) za okres porównawczy wynosił 6,2 mln zł, a zysk netto 8,6 mln zł. Suma bilansowa na koniec roku 2017, wynosiła 194,4 mln zł.

Grupa wygenerowała dodatni wynik finansowy, w tym szczególnie ważny jest wzrost wartości odnotowanych przychodów ze sprzedaży oraz poprawa wyników na poziomach operacyjnych. Wskaźniki zadłużenia dla Grupy Kapitałowej oraz inne wskaźniki efektywności ekonomicznej kształtują się na bezpiecznym poziomie. Płynność Grupy Kapitałowej nie jest zagrożona. Stan środków pieniężnych w okresie sprawozdawczym zwiększył się z kwoty 14,9 mln zł (na koniec 2017) do kwoty 37,1 mln zł (na koniec 2018). W okresie sprawozdawczym, 95,4 mln zł przychodów stanowiła sprzedaż eksportowa, co oznacza że eksport osiągnął 53% skonsolidowanych przychodów łącznie, 47% przychodów wygenerowała sprzedaż krajowa.

Struktura branżowa przychodów Grupy Kapitałowej za 2018 rok została zaprezentowana w poniższej tabeli T1 (dane w TPLN).

urządzenia dla górnictwa i energetyki	23 515
urządzenia dla hutnictwa i metalurgii	1 181
urządzenia dla sektora związanego z podmorskim wydobyciem ropy i gazu	40 792
pozostały przemysł, w tym cargo i przeladunkowe oraz elementy dźwigów	69 108
konstrukcje budowlane i mostowe	11 789
usługi obróbcze	28 034
pozostałe	4 192
Przychody z umów z klientami ogółem	178 611
Polska	83 144
Unia europejska	73 472
Pozostałe kraje	21 994

ZMT 1.1
ZMT 1.2
ZMT 1.3
ZMT 1.4
ZMT 1.5
ZMT 1.6
ZMT 1.7

Charakterystyka łańcucha dostaw.

Relacje z dostawcami materiałów oraz towarów wykorzystywanych w cyklu wytwarzania konstrukcji stalowych oraz urządzeń, jak również partnerstwo w obszarze kooperacji niektórych usług, jest istotnym elementem dla działalności Grupy Kapitałowej.

W zakresie źródeł zaopatrzenia w materiały do produkcji oraz towary, Grupa Kapitałowa prowadzi politykę dywersyfikacji dostawców. Istnieje swobodny dobór kontrahentów odpowiadający wymogom i kryteriom założonym w procedurach Zintegrowanego Systemu Zarządzania Jakością, Środowiskiem oraz Bezpieczeństwem i Higieną Pracy. Zakupy dokonywane są w hutach, kuźniach, u producentów taśm, elektryki, hydrauliki oraz w firmach zajmujących się dystrybucją różnego rodzaju materiałów. Udział zakupów dokonywanych w firmach wskazanych przez odbiorców naszych maszyn i urządzeń, a dotyczący w szczególności: elementów złącznych, silników, taśm, elektryki, farb, jest nieznaczny w całości realizowanych zakupów. Ponadto, w przypadku braku mocy przerobowych lub możliwości technologicznych, korzystamy z usług kooperantów. Nie występuje uzależnienie od jednego lub więcej dostawców tych usług.

Główny surowcem wykorzystywanym w produkcji wyrobów przez wszystkie spółki Grupy Zamet jest stal. Udział ilościowy stali (odlewy i odkuwki, blachy, pręty, kształtowniki, rury, drut spawalniczy itp.) w każdym wyrobie, rozumianym jako udział [%] materiału z którego składa się dany wybór, wynosi od 80 do 100 proc. Udział wartościowy stali na wyrób (wartość stali w koszcie wytworzenia) jest zróżnicowany, mając na uwadze jednostkowy charakter produkcji i wynosi średnio od 30 do 60 proc.

Łączna masa przetworzonej przez Grupę Zamet stali w 2018 roku, wyniosła 9.715 ton.

ZMT 4.2

Proces zakupu materiałów, towarów i usług przebiega wg procedur i instrukcji, szczegółowo uregulowanych w ramach obowiązujących w spółkach systemów zarządzania jakością wg ISO 9001 i obejmuje szczegółowe regulacje w zakresie sposobu oferowania potrzeb zakupowych, wyboru najkorzystniejszych ofert (cena i jakość, termin dostawy, sposób zapłaty) a także w zakresie składania zamówień i nadzoru nad ich realizacją.

Wytwarzane konstrukcje, maszyny i urządzenia, produkowane są w większości w zakładach Grupy Zamet. Proces wytwarzania jest uzależniony od rodzaju i typu wytwarzanego urządzenia. W przypadku konstrukcji stalowych, przeciętny cykl produkcyjny obejmuje opracowanie technologii wykonania na podstawie dokumentacji technicznej, zakup materiałów i surowców niezbędnych do produkcji (wraz z transportem na teren przedsiębiorstwa), cięcie handlowych arkuszy stali w kształty wg rozkrojów technologicznych, następnie ich wstępną obróbkę, składanie oraz spawanie, ponownie obróbkę (skrawanie, wiercenie, frezowanie itp.), zabezpieczenie antykorozyjne (oczyszczenie, śrutowanie, malowanie, schnięcie), badania i pomiary, ewentualne wyposażenie w układy hydrauliczne, elektryczne, testy funkcjonalności, pakowanie oraz wysyłkę do miejsca przeznaczenia. W przypadku elementów wielkogabarytowych, występują także przypadki demontażu konstrukcji do transportu i scalania konstrukcji dopiero w miejscu do tego przeznaczonym (na miejscu przeznaczenia lub w porcie). W przypadku maszyn i urządzeń technologicznych, zaprojektowanych przez Grupę Zamet (dotyczy branży hutniczej, metalurgicznej, pras do soków oraz urządzeń dla górnictwa), udział Grupy Zamet może obejmować także montaż, uruchomienie oraz serwisowanie dostarczonych urządzeń lub maszyn.

Istotne aspekty niefinansowe.

Identyfikacja znaczących aspektów niefinansowych.

Stosownie do wskazań rozdziału 3.1. Wytycznych Komisji Europejskiej [Komunikat Komisji 2017/C 215/01 na temat wytycznych dotyczących sprawozdawczości w zakresie informacji niefinansowych, metodyka sprawozdawczości niefinansowej oceny istotności zagadnień i mierzonych wskaźników w Grupie Kapitałowej, będą poddawane przeglądowi w regularnych odstępach czasu, nie dłuższych niż okresy trzyletnie. W Grupie Kapitałowej Zamet, działania mające na celu określenie, na które wewnętrzne i zewnętrzne grupy interesariuszy Grupa wywiera wpływ, jak również które kategorie interesariuszy wpływają znacząco na działalność Grupy Kapitałowej, zostały przeprowadzone w 2017 r. Analizie poddano wówczas m.in. procesy operacyjne w odniesieniu do Grupy, profil działalności, łańcuch dostaw, regulacje prawne oraz potrzeby rynku. Przeprowadzono także analizę rekomendacji wskaźników niefinansowych, zawartych w Aneksie 2 do SIN w obszarze przedsiębiorstw przemysłowych, w odniesieniu do Grupy Kapitałowej.

W efekcie, zidentyfikowano grona interesariuszy oraz zestawiono zasadnicze ich oczekiwania względem Grupy Kapitałowej, w zakresie istotnych zagadnień niefinansowych. Ponadto, zidentyfikowano oraz opisano istotne dla Grupy zagadnienia niefinansowe oraz wytypowano kluczowe wskaźniki ich dotyczące. Zidentyfikowano także istotne ryzyka niefinansowe a także sposób zarządzania nimi.

Wybrane kategorie i sposób oddziaływania społecznego i środowiskowego w modelu biznesowym Grupy Zamet, przedstawiono w zamieszczonej poniżej tabeli T2.

		DOSTAWY	PRODUKCJA	EKSPEDYCJA	UŻYTKOWANIE
KATEGORIA I SPOSÓB ODDZIAŁYWANIA	SPÓŁECZNY	Stawiając dostawcom i producentom coraz wyższe wymagania, m.in. w zakresie BHP, przestrzegania praw człowieka, postępowania w zgodzie z naszymi wartościami, kształtujemy postawy społeczne i mamy wpływ na otoczenie.	Spółki Grupy Zamet są jednymi z większych lokalnych pracodawców w swoich regionach. Jednocześnie, nasze zakłady przemysłowe emitują hałas i mogą stwarzać inne uciążliwości.	Jesteśmy klientem usług transportowych dla krajowych przewoźników. Jednocześnie powodujemy wzmożony ruch pojazdów ciężarowych w miejscu zlokalizowania naszych zakładów produkcyjnych.	Przyczyniamy się do zaspakajania potrzeb w obszarze infrastruktury i przemysłu. Bezpieczeństwo dostarczanych konstrukcji, maszyn i urządzeń ma wpływ na bezpieczeństwo, zdrowie i życie ludzi.
	ŚRODOWISKOWY	Odpowiedzialna logistyka, transport, składowanie, a także miejsce i rodzaj zakupionych materiałów i surowców ma wpływ na aspekty środowiskowe takie jak zużycie surowców, ilość odpadów, zużycie energii i paliw.	Mamy wpływ na środowisko m.in. poprzez sposób wykorzystania surowców, zużycie wody i energii, emisję gazów do powietrza, odprowadzanie ścieków i wytwarzanie odpadów.	Poprzez korzystanie z usług przewoźników posiadających nowoczesną flotę, mamy wpływ na zanieczyszczenie powietrza.	Dostarczone maszyny i urządzenia przemysłowe zużywają energię, emitują hałas itp. Poprzez zapewnienie jakości, mamy wpływ na środowisko - usterki konstrukcji mogą nieść za sobą uciążliwości dla środowiska naturalnego.
	EKONOMICZNY	Nasza działalność w obszarze zakupów, produkcji i ekspedycji, ma wpływ na przedsiębiorców oraz dostawców, których wspieramy poprzez współpracę. Pośrednio, przyczyniamy się także do zapewnienia miejsc pracy. Płacimy podatki i opłaty publicznoprawne. Wypracowanym zyskiem dzielimy się z akcjonariuszami i pracownikami.			Poprzez rozwijanie produktów a także współpracę na rzecz wypracowania optymalnych rozwiązań, mamy wpływ na koszty eksploatacji dostarczanych konstrukcji, maszyn i urządzeń.

Mając na uwadze charakter i skalę działalności Grupy, oraz specyfikę organizacji, kluczowe zagadnienia niefinansowe ujęte w niniejszym raporcie, dotyczą aspektów zaprezentowanych w poniższej tabeli T3.

OBSZAR	ZAGADNIENIE
ZARZĄDCZY	<ul style="list-style-type: none"> Model biznesowy Ład zarządczy Misja, Wizja, Strategia Wartości, Etyka Zarządzanie jakością Zarządzanie ryzykiem
PRACOWNICZY I SPOŁECZNY	<ul style="list-style-type: none"> Struktura zatrudnienia Rozwój kompetencji Bezpieczeństwo i Higiena Pracy Relacje ze stroną społeczną Poszanowanie praw człowieka Zaangażowanie społeczne Wpływ na społeczności lokalne Przeciwdziałanie korupcji
ŚRODOWISKOWY	<ul style="list-style-type: none"> Zgodność z regulacjami Zużycie surowców i materiałów Oddziaływanie pośrednie i bezpośrednie

Mając na uwadze charakter i skalę działalności Grupy, oraz specyfikę organizacji, kluczowe grupy interesariuszy określa zamieszczona poniżej tabela T4.

KLUCZOWI INTERESARIUSZE

PRACOWNICY	AKCJONARIUSZE	KLIENCI
SPOŁECZNOŚĆ LOKALNA	INWESTORZY	DOSTAWCY
INSTYTUCJE PUBLICZNE	MEDIA	

W Grupie Zamet, prowadzimy dialog z interesariuszami. Komunikujemy się korzystając z różnych metod komunikacji, odpowiednich i dogodnych dla poszczególnych grup interesariuszy. Korzystamy z mediów społecznościowych. Staramy się identyfikować oczekiwania i potrzeby naszych interesariuszy oraz wdrażać rozwiązania, będące odpowiedzią na stawiane przed nami oczekiwania.

Ład korporacyjny.

Zarząd (31.12.2018).

Artur Jeziorowski

Prezes Zarządu (CEO)

Pan Artur Jeziorowski, jako Prezes Zarządu ZAMET SA jest odpowiedzialny za całokształt działalności Grupy Zamet. Posiada dyplom magistra zarządzania oraz dyplom Master of Business Administration (MBA) wydany przez Wyższą Szkołę Zarządzania w Warszawie przy akredytacji Oxford Brookes University. Pan Artur posiada bogate doświadczenie zdobyte w spółkach doradczych jak również jako osoba sprawująca kluczowe funkcje zarządcze w spółkach prawa handlowego. W dotychczasowej karierze zawodowej, był zatrudniony jako asystent w dziale audytu w Deloitte Audit Services (1999-2003), następnie jako Konsultant oraz Starszy Konsultant w spółce Andersen Business Consulting (2003-2008) a także jako Manager i Senior Manager w Ernst & Young Business Advisory (2008-2013). Ponadto Pan Artur Jeziorowski sprawował funkcje Prezesa Zarządu w spółce PKP Cargotabor (2013-2016) oraz funkcje Dyrektora Zarządzającego ds. Utrzymania w spółce PKP Cargo S.A. (2015-2016). W 2016 - 2018 r. pełnił funkcję Wiceprezesa Zarządu ds. operacyjnych w Zamet Industry S.A. Od października 2018 roku, sprawuje funkcje prezesa Zarządu Zamet SA.

Przemysław Kozłowski

Wiceprezes Zarządu (CFO)

Pan Przemysław Kozłowski, jako Wiceprezes Zarządu ZAMET S.A. jest odpowiedzialny za obszar finansowy Grupy Kapitałowej. Jest absolwentem Akademii Ekonomicznej w Krakowie, na kierunku Funkcjonowanie i Rozwój Przedsiębiorstw oraz Rachunkowość. Ukończył liczne kursy i szkolenia w obszarze zarządzania strategicznego, finansów przedsiębiorstw, kontrolingu oraz zarządzania wartością przedsiębiorstw. Posiada bogate doświadczenie w sprawowaniu funkcji menadżerskich w ramach grup kapitałowych różnych branż. W dotychczasowej karierze zawodowej związany był m.in. z takimi podmiotami jak Mostostal Export, Kolporter Holding, ZPUE, Oknoplast. Z Grupą Zamet związany od 09.2018 roku.

W okresie sprawozdawczym wystąpiły następujące zmiany w składzie Zarządu Zamet S.A.

- * Pan Tomasz Jakubowski, pełniący funkcję prezesa zarządu, złożył rezygnację z pełnionej funkcji w przedsiębiorstwie Emitenta, z dniem 25 września 2018 roku. Przyczyną rezygnacji p. Tomasza Jakubowskiego było podjęcie przez niego nowych wyzwań zawodowych w Grupie Famur.
- * Pan Przemysław Milczarek, pełniący funkcję Wiceprezesa Zarządu, złożył rezygnację z pełnionej funkcji w przedsiębiorstwie Emitenta, z dniem 25 września 2018 r. Powodem rezygnacji Pana Przemysława Milczarka było podjęcie nowych wyzwań zawodowych poza grupą TDJ.
- * Z dniem 26 września 2018 roku, Rada Nadzorcza Emitenta powierzyła Panu Arturowi Jeziorowskiemu, funkcję Prezesa Zarządu.
- * Jednocześnie, z dniem 26 września 2018 roku, Rada Nadzorcza Emitenta powołała w skład zarządu Pana Przemysława Kozłowskiego, powierzając mu funkcję Wiceprezesa Zarządu.

Na dzień 31.12.2018 r. w zarządzie Zamet SA zasiadali wyłącznie mężczyźni.

Rada Nadzorcza (31.12.2018).

- * Tomasz Domogała
- * Czesław Kisiel
- * Magdalena Zajączkowska-Ejsymont
- * Jacek Leonkiewicz
- * Michał Nowak
- * Tomasz Kruk
- * Dorota Wyjadłowska

W ciągu okresu sprawozdawczego nastąpiły następujące zmiany w składzie Rady Nadzorczej Spółki:

- W dniu 13 września 2018 r. Pan Robert Rogowski złożył oświadczenie o rezygnacji z pełnionej funkcji w Radzie Nadzorczej z dniem 30 września 2018 roku (wraz z upływem tego dnia). Wskazany w oświadczeniu powodem rezygnacji jest planowane w przyszłości nawiązanie przez Pana Roberta Rogowskiego, współpracy z TDJ S.A. która wiąże się z utratą statusu niezależnego członka rady nadzorczej.
- W dniu 10 października 2018 roku, Nadzwyczajne Walne Zgromadzenie Emitenta (które zostało zwołane w następstwie rezygnacji Pana Roberta Rogowskiego), powołało do Rady Nadzorczej Emitenta, Pana Tomasza Kruka. Pan Tomasz Kruk spełnia kryteria niezależności członka Rady Nadzorczej, określone w przepisach ustawy z dnia 11 maja 2017 r. o biegłych rewidentach, firmach audytorskich oraz nadzorze publicznym (Dz.U. z 2017 r. poz. 1089).

Na dzień 31.12.2018 roku, udział kobiet w Radzie Nadzorczej Zamet SA wynosił 29%

Komitety ds. szczególnych (31.12.2018).

W Spółce funkcjonują komitety działające w ramach Rady Nadzorczej, zajmujące się sprawami wg przypisanej właściwości. Komitety wspierają działania Rady oraz pełnią funkcje konsultacyjne i doradcze. Zadania komitetów są realizowane poprzez przedstawianie Radzie Nadzorczej, rekomendacji, wniosków, opinii i sprawozdań, w szczególności w formie uchwał komitetu.

Komitet ds. Strategii i Inwestycji

w składzie

- Czesław Kisiel
- Magdalena Zajączkowska-Ejsymont
- Jacek Leonkiewicz

Celem komitetu jest wspieranie Rady w realizacji jej statutowych obowiązków, w tym czynności kontrolnych i nadzorczych, a w szczególności: (i) opiniowanie rekomendowanej przez Zarząd Strategii Spółki i Grupy Zamet, (ii) opiniowanie rekomendowanych przez Zarząd projektów strategicznych dla Spółki i Grupy, (iii) opiniowanie rekomendowanych przez Zarząd inwestycji i dezinvestycji, mających istotny wpływ na aktywa i działalność operacyjną Spółki i Grupy, (iv) monitorowanie poziomu realizacji i efektów realizowanej przez Spółkę i Grupę strategii, projektów, inwestycji i wyjść z inwestycji.

Uprawnienia komitetu obejmują podejmowanie działań w ramach kompetencji Rady Nadzorczej, w tym do: badania działalności Spółki i Grupy istotnej z punktu widzenia zadań komitetu, żądania od Zarządu i pracowników dokumentów, informacji i wyjaśnień, żądania w razie potrzeby, zlecenia specjalistycznych ekspertyz lub opinii, rekomendowania Radzie powołania niezależnych specjalistów lub biegłych, w celu pozyskania odpowiednich opinii, bądź prowadzenia w imieniu Rady, stosownych badań i postępowań.

Komitet ds. Nominacji i Wynagrodzeń

w składzie

- Czesław Kisiel
- Magdalena Zajązkowska-Ejsymont
- Jacek Leonkiewicz

Celem komitetu jest wspieranie Rady w realizacji jej statutowych obowiązków, w tym czynności kontrolnych i nadzorczych, a w szczególności w zakresie kontroli i nadzoru nad systemem wynagrodzeń, w tym monitorowania polityki płacowej i premiowej kluczowej kadry kierowniczej, nadzorowania polityki zmiennych składników wynagrodzeń, kluczowej kadry kierowniczej, wyboru członków zarządu. Komitet analizuje kandydatury na członków zarządu, opiniuje przedstawione przez zarząd plany rozwoju pracowników, w szczególności kluczowej kadry kierowniczej, analizuje konieczność zawieszenia, oddelegowania członka zarządu, przedstawia propozycję umów, wynagrodzeń, premiovania i rozliczania członków zarządu z realizacji założonych celów, jak również uczestniczy w przedstawianiu rekomendacji odnośnie określania celów i założeń.

Komitet Audytu

w składzie

- Tomasz Kruk, przewodniczący komitetu
- Magdalena Zajązkowska-Ejsymont, wiceprzewodnicząca
- Dorota Wyjadłowska, sekretarz

Celem Komitetu Audytu jest wspieranie Rady w kwestiach sprawozdawczości finansowej, procesu zarządzania ryzykiem oraz badania sprawozdań finansowych. Do zadań Komitetu Audytu należy w szczególności: monitorowanie procesu sprawozdawczości finansowej, skuteczności systemów kontroli wewnętrznej, systemów zarządzania ryzykiem oraz audytu wewnętrznego w zakresie sprawozdawczości finansowej, monitorowanie wykonywania czynności rewizji finansowej, w szczególności prowadzenia przez firmę audytorską badania, z uwzględnieniem wszelkich wniosków i ustaleń Komisji Nadzoru Audytowego; Kontrolowanie i monitorowanie niezależności biegłego rewidenta i firmy audytorskiej, w szczególności w przypadku, gdy na rzecz spółki świadczone są przez firmę audytorską, usługi inne aniżeli badanie sprawozdań finansowych; Informowanie rady nadzorczej lub innego organu nadzorczego lub kontrolnego o wynikach badania oraz wyjaśnianie, w jaki sposób badanie to przyczyniło się do rzetelności sprawozdawczości finansowej, a także jaka była rola komitetu audytu w procesie badania; dokonywanie oceny niezależności biegłego rewidenta oraz wyrażanie zgody na świadczenie przez niego dozwolonych usług niebędących badaniem; opracowywanie polityki wyboru firmy audytorskiej do przeprowadzania badania; opracowywanie polityki świadczenia dozwolonych usług niebędących badaniem, przez firmę audytorską przeprowadzającą badanie, przez podmioty powiązane z tą firmą audytorską oraz przez członka sieci firmy audytorskiej; określanie procedury wyboru firmy audytorskiej; przedstawianie radzie nadzorczej lub innemu organowi nadzorcemu lub kontrolnemu (...) rekomendacji, o której mowa w art. 16 ust. 2 rozporządzenia nr 537/2014, zgodnie z przyjętymi politykami; przedkładanie zaleceń mających na celu zapewnienie rzetelności procesu sprawozdawczości finansowej w jednostce zainteresowania publicznego; Składanie Radzie rocznego sprawozdania z działalności Komitetu Audytu.

Członkowie Komitetu Audytu posiadają odpowiednią wiedzę i doświadczenie w zakresie rachunkowości lub badania sprawozdań finansowych. Pan Tomasz Kruk oraz Pani Magdalena Zajązkowska Ejsymont, wg złożonego oświadczenia, posiadają ponadto wiedzę i umiejętności z zakresu branży, w której działa Spółka i Grupa Kapitałowa.

Pan Tomasz Kruk oraz Pani Dorota Wyjadłowska, spełniają kryterium niezależności, określone w ustawie z dnia 11 maja 2017 r. o biegłych rewidentach, firmach audytorskich oraz nadzorze publicznym.

Walne Zgromadzenie Akcjonariuszy (31.12.2018).

Zgodnie z otrzymanymi od akcjonariuszy powiadomieniami dotyczącymi stanu posiadania, struktura posiadania znacznych pakietów akcji przedstawia się następująco:

Akcjonariusz	Liczba akcji / głosów	Udział
TDJ EQUITY III Sp. z o.o.	59 770 372	56,43%
NATIONALE NEDERLANDEN OFE	12 984 007	12,26%
QUERCUS TFI S.A.	5 368 336	5,07%

TDJ Equity III Sp. z o.o. jest podmiotem bezpośrednio zależnym od spółki TDJ S.A. z siedzibą w Katowicach i pośrednio zależnym od Pana Tomasza Domogały – Przewodniczącego Rady Nadzorczej Emitenta. Na dzień publikacji niniejszego sprawozdania, Pan Tomasz Domogała nie posiada bezpośrednio akcji Emitenta, natomiast pośrednio, poprzez spółki zależne, posiada 59.770.372 akcji zwykłych na okaziciela Zamet Spółki Akcyjnej, które to akcje stanowią 56,43% kapitału zakładowego Spółki oraz dają prawo do 59.770.372 głosów na Walnym Zgromadzeniu, stanowiących 56,43% ogólnej liczby głosów.

TDJ to rodzinna firma inwestycyjna, inwestująca w długoterminową wartość w obszarach: Equity, Estate, Venture Capital, Finance oraz Foundation.

W okresie sprawozdawczym, spółka Zamet S.A. otrzymała poniższe zawiadomienia dotyczących zmian stanu posiadania znacznych pakietów akcji.

- * W dniu 5 grudnia 2018 roku, Quercus Towarzystwo Funduszy Inwestycyjnych S.A. z siedzibą w Warszawie, przekazał zawiadomienie na podstawie art 69 w zw. z art 87 Ustawy z dnia 29 lipca 2005 r. o ofercie publicznej, mocą którego poinformował o zwiększeniu przez fundusze wspólnie udziału w ogólnej liczbie głosów w Zamet S.A. oraz przekroczeniu progu 5% ogólnej liczby głosów w Zamet S.A. Przed zmianą udziału, Quercus TFI posiadał łącznie 5.278.499 akcji dających tyle samo głosów na Walnym Zgromadzeniu, co stanowiło 4,98% kapitału zakładowego emitenta. Po zmianie udziału, Quercus TFI posiada 5.368.336 akcji dających tyle samo głosów na Walnym Zgromadzeniu, co stanowi 5,07% kapitału zakładowego emitenta.
- * W dniu 11 grudnia 2018 roku, Zamet otrzymał od Altus TFI S.A. z siedzibą w Warszawie, zawiadomienie sporządzone na podstawie art 69 ust. 1 pkt 2) w zw. z art 87 ust. 1 pkt 2) Ustawy z dnia 29 lipca 2005 r. o ofercie publicznej, mocą którego Altus poinformował, że fundusze zarządzane przez Altus TFI S.A. zmniejszyły swój udział poniżej 5% w ogólnej liczbie głosów w Zamet S.A. Zawiadamiający poinformował m.in. że przed zmianą udziału, posiadał łącznie 5.508.100 akcji Spółki, stanowiących 5,20% kapitału zakładowego Spółki, uprawniających do 5.508.100 głosów, co stanowiło 5,20% ogólnej liczby głosów w Spółce; po zmianie udziału, fundusze inwestycyjne zarządzane przez Altus TFI S.A. posiadają łącznie 4.453.669 akcji Spółki, stanowiących 4,20 % kapitału zakładowego Spółki, uprawniających do 4.453.669 głosów, co stanowi 4,20% ogólnej liczby głosów w Spółce.

Misja, Wizja i Strategia.

Misją Grupy Zamet jest wspieranie przemysłu oraz kształtowanie lepszej przyszłości dla naszych pracowników, partnerów biznesowych oraz akcjonariuszy, poprzez tworzenie wokół nas społeczności ludzi z pasją, podzielających bliskie nam wartości, by wspólnie odnosić sukcesy realizując projekty, z których jesteśmy dumni.

Wizją Grupy Zamet jest bycie solidnym partnerem, chętnie wybieranym przez światowych liderów, o ugruntowanej marce, globalnym zasięgu i ścisłych kompetencjach, które wyróżniają nas spośród innych, czyniąc nas jednocześnie atrakcyjnym pracodawcą.

Dążenie do osiągnięcia przez Grupę Zamet, założonej wizji biznesowej, oraz do utrzymania jej w długoterminowej perspektywie, odbywa się drogą konsekwentnej realizacji działań, zdefiniowanych w ramach strategii rozwoju, z których najważniejsze to:

- * umacnianie pozycji na kluczowych rynkach poprzez rozwijanie współpracy i zwiększanie kompleksowości usług z dotychczasowymi partnerami biznesowymi;
- * dywersyfikacja źródeł przychodów poprzez poszukiwanie nowych sektorów gospodarki umożliwiających wykorzystanie posiadanego potencjału a także nawiązywanie współpracy z nowymi partnerami;
- * efektywne wykorzystywanie przewag konkurencyjnych, w tym poprzez pełne wykorzystanie synergii w Grupie Zamet, a także poprzez rozbudowywanie wyróżniających nas kompetencji, w drodze rozwoju organicznego oraz poprzez działalność akwizycyjną.
- * efektywność kosztowa, w tym poprzez ciągłe doskonalenie procesów, zapewniająca stabilność finansową i możliwość elastycznego reagowania na zmieniające się oczekiwania rynku oraz warunki otoczenia konkurencyjnego.

W pierwszej połowie 2018 roku, zarząd Zamet SA podjął decyzję o przystąpieniu do poszukiwania strategicznego inwestora dla zakładu Mostostal Chojnice, który byłby zainteresowany nabyciem tego zakładu, względnie nabyciem praw i obowiązków w spółce komandytowej Mostostal Chojnice lub innymi formami partnerstwa strategicznego jak np. wydzierżawienie lub podjęcie stałej współpracy w zakresie wykorzystania mocy wytwórczych chojnickiego zakładu.

„Chcielibyśmy skierować aktywność Grupy Zamet w najbliższych latach, przede wszystkim na rynki: ropy i gazu, hutniczy i metalurgiczny a także rynek urządzeń przeładunkowych oraz rynek górniczy – z uwagi na przewidywania dla tych sektorów oraz mocną pozycję Grupy Zamet. Będziemy w większym stopniu, stawiać także na inwestowanie w potencjał ludzki i rozwój kompetencji wśród załogi”.

- Artur Jeziorowski, Prezes Zarządu Zamet SA



Wartości Grupy Zamet.

Spółeczność Grupy Zamet, budujemy w oparciu o bliskie nam wartości. Podejmując decyzje strategiczne, kierujemy się nimi. Oczekujemy ich respektowania od pracowników i partnerów biznesowych, w tym dostawców i kooperantów. Polityka Wartości nie podlega w Spółce i Grupie Zamet, sformalizowanym procedurom, w tym odnośnie należytej staranności i sposobu weryfikacji. Nie jest także sformalizowana poprzez dokumenty. Opiera się na przyjętym, otwarcie komunikowanym i oczekiwanym sposobie postępowania. Codziennie współpracując z naszymi pracownikami i partnerami, potrafimy ocenić ich postawę. Postawa zgodna z poniższymi wartościami jest promowana i nagradzana w organizacji - w tym stanowi element uznaniowy w przypadku zawierania umów ustalających system wynagradzania pracownika przez cele, od którego uzależniona jest zmienna część wynagrodzenia (MBO).

W efekcie przestrzegania Polityki Wartości, społeczność Grupy Zamet tworzą wyjątkowi ludzie, dzielący wspólną pasję, chętnie identyfikujący się z firmą, co umożliwi nam osiągnięcie sukcesów.

Nasze wartości to:

OTWARTOŚĆ	<p>Jesteśmy wobec siebie lojalni, Komunikujemy się otwarcie i szczerze Szczepujemy różnorodność poglądów Jesteśmy otwarci na zmianę i innowacje Rozmawiamy o błędach i się na nich uczymy Każdemu człowiekowi okazujemy należyty szacunek</p>
ODPOWIEDZIALNOŚĆ	<p>Podejmujemy odważne i przemyślane decyzje Bierzemy odpowiedzialność za decyzje i działania nasze i zespołu Wymagamy od siebie inicjatywy Działamy zawsze w najlepszym interesie firmy</p>
WSPÓŁPRACA	<p>Darzymy się zaufaniem i tworzymy zgrany zespół Słuchamy i uczymy się od innych, biorąc pod uwagę każdy głos w dyskusji Po podjęciu decyzji wspólnie działamy na rzecz realizacji celu Cieszymy się z sukcesów naszych ludzi, promując ich w organizacji</p>
WIARYGODNOŚĆ	<p>Zawsze dotrzymujemy słowa Jesteśmy rzetelni i uczciwi Kierujemy się zasadami fair play Wywiązujemy się z naszych zobowiązań</p>
WIARA	<p>Wierzymy w realizację wspólnej wizji Postępujemy zgodnie z naszym systemem wartości Koncentrujemy się na przyszłości Wierzymy, że inwestycja w edukację i rozwój jest najwyższą wartością dla społeczeństwa</p>

Polityka jakości.

Założenia.

Utrzymanie pozycji rynkowej w warunkach konkurencyjnego otoczenia, wymaga od nas ciągłego doskonalenia produktów i usług, jak również zapewnienia ich jakości na poziomie satysfakcjonującym naszych Klientów. W Grupie Zamet cel ten jest realizowany m.in. poprzez następujące założenia:

- * dokładne rozpoznanie potrzeb, wymagań i oczekiwań Klienta,
- * produkcję wyrobów spełniających potrzeby i wymagania Klientów,
- * jednakowe traktowanie Klientów wewnętrznych i zewnętrznych,
- * zobowiązanie pracowników do odpowiedzialności za jakość z uwzględnieniem przepisów,
- * współodpowiedzialność za wyniki procesu w aspekcie zaspokojenia potrzeb Klienta,
- * zespołowe rozwiązywanie problemów i systemowe motywowanie działań projakościowych,
- * spełnienie wymaganej jakości, zadowolenia i satysfakcji Klienta oraz osiągnięcie finansowych korzyści przez pracowników i akcjonariuszy,
- * natychmiastowe korygowanie wszelkich błędów powstałych w trakcie wykonywania pracy,
- * badanie przyczyn nieprawidłowości i zapobieganie ich powstawaniu,
- * ciągły rozwój przez uruchamianie produkcji nowych wyrobów, modernizowanie dotychczas produkowanych, szkolenie, doskonalenie technologii i systemu jakości,
- * integralną spójność wyznaczonych celów jakości z Polityką Jakości,
- * dążenie do ciągłej poprawy środowiska pracy i warunków BHP na wszystkich stanowiskach,
- * ciągłe doskonalenie efektywności funkcjonowania Systemu Zarządzania Jakością,
- * realizację wyrobów i usług zgodnych z wymaganiami norm i przepisów prawa.

Polityka jakości, oparta na przedstawionych założeniach, w szczególności zakładająca ukierunkowanie na klienta oraz ciągłe doskonalenie, dotyczy Grupy Kapitałowej Zamet, przy czym z uwagi na specyfikę poszczególnych podmiotów, szczegółowy opis polityki jakości, zawarty w Księgach Jakości, jest indywidualnie dopasowany do poszczególnych spółek i zakładów. Księgi Jakości stanowią integralny element systemów zarządzania jakością lub zintegrowanych systemów zarządzania. Funkcjonowanie systemów zarządzania, w tym zarządzania jakością, podlega okresowym audytom wewnętrznym oraz audytom zewnętrznych towarzystw certyfikujących.

W 2018 roku polityka jakości, w ramach zintegrowanych systemów zarządzania, obowiązywała w:

- * Zamet Industry
- * Zamet Budowa Maszyn
- * Mostostal Chojnice

Zarządzanie jakością w Grupie Kapitałowej, odbywa się w sposób zgodny z wymaganiami normy ISO9001. Zarządzanie jakością w Zamet Industry odbywa się ponadto w sposób zgodny z wymaganiami normy ISO29001 („Specyficzne wymagania systemu zarządzania jakością dla organizacji sektora dostarczającego wyroby i usługi dla przemysłu ropy naftowej, petrochemicznego oraz gazu ziemnego”).

Należyta staranność.

Funkcjonowanie polityki jakości, jej skuteczność, jest weryfikowana m.in. poprzez okresowe audyty wewnętrzne oraz poprzez okresowe audyty zewnętrznych jednostek certyfikujących. W odniesieniu do jakości, obowiązujące procedury i instrukcje w ramach systemów zarządzania jakością wdrożonych w spółkach Grupy, dotyczą obszarów: zarządzania (m.in. utrzymywanie systemu zarządzania, jego doskonalenie, zarządzanie finansami, zarządzanie ryzykiem), realizacji wyrobu (m.in. pozyskiwanie zamówień, zaopatrywanie w materiały, przygotowanie techniczne produkcji, realizowanie produkcji, sprzedaż wyrobów, oraz obszarów wspomagających (m.in. zapewnienie zasobów ludzkich, szkolenie, zapewnienie infrastruktury). W każdej ze spółek Grupy, istnieje kilkanaście procedur odnoszących się do poszczególnych procesów, w ramach wyżej wymienionych obszarów, a ponadto od kilkunastu do kilkudziesięciu instrukcji dotyczących poszczególnych procedur. Procedury i instrukcje są zestawione w ramach obowiązujących Ksiąg Jakości w poszczególnych spółkach Grupy. Księgi jakości zawierają także opis sposobu monitorowania, analizy i ocen funkcjonowania polityki jakości.

Odpowiedzialnymi za opracowanie, wydanie i aktualizację Ksiąg Jakości są Pełnomocnicy ds. Zintegrowanego Systemu Zarządzania.

W rezultacie wdrożenia, stosowania i przestrzegania polityki jakości, możliwym jest utrzymanie pozycji rynkowej w warunkach konkurencyjnego otoczenia. Zapewnienie jakości, a także certyfikacje systemów zarządzania (w tym w odniesieniu do jakości) są niezbędne dla spełnienia oczekiwań Klientów w tym zakresie i w rezultacie umożliwiają pozyskiwanie zamówień i realizację umów handlowych.

W okresie sprawozdawczym wskaźnik reklamacji dla Grupy Kapitałowej wyniósł 0,08% podczas gdy w roku obrotowym 2017, wskaźnik ten dla Grupy Kapitałowej wyniósł 0,14%.

ZMT 2.1

Certyfikowane systemy zarządzania.

W 2018 roku, spółki Grupy Kapitałowej Zamet posiadały oraz utrzymywały ważność certyfikatów wydanych przez zewnętrzne jednostki certyfikujące o uznanej marce, potwierdzających, iż procesy zarządzania poszczególnym obszarem, odbywają się w sposób spełniający wymagania norm:

Zamet Industry

ISO 9001: 2008	System Zarządzania Jakością.
ISO TS 29001: 2010	Specyficzne wymagania systemu zarządzania jakością dla organizacji sektora dostarczającego wyroby i usługi dla przemysłu ropy naftowej, petrochemicznego oraz gazu ziemnego.
ISO 14001: 2004	System Zarządzania Środowiskowego.
OHSAS 18001:2007	System zarządzania bezpieczeństwem i higieną pracy
PN-EN ISO 3834-2: 2007	Wymagania jakości dotyczące spawania
EN 1090-1:2009+A1:2011	Wymagania jakości dotyczące spawania w klasie wykonania do EXC4

Czy wiesz, że w 2015 roku, Zamet Industry jako pierwsza spółka w Polsce, otrzymała certyfikat spełnienia wymagań normy ISO/TS 29001:2010 wydany przez DNV GL Polska.

Certyfikat potwierdza kompetencje i stosowanie najlepszych praktyk w zakresie produkcji konstrukcji stalowych urządzeń, wyposażenia jednostek do podwodnego wydobycia ropy i gazu, jak również konstrukcji stalowych dźwigów, urządzeń dźwigowych, przeładunkowych, wyciągowych oraz urządzeń do przeróbki surowego materiału. Przyznanie certyfikatu jest konsekwencją dążenia spółki do poprawiania jakości oferowanych produktów oraz stosowanie najwyższych międzynarodowych standardów w zakresie świadczonych usług.

Mostostal Chojnice

ISO 9001: 2015	System Zarządzania Jakością.
OHSAS 18001:2007	System zarządzania bezpieczeństwem i higieną pracy
PN-EN ISO 3834-2	Wymagania jakości dotyczące spawania
EN 1090-1:2009+A1:2011	Wymagania jakości dotyczące spawania w klasie wykonania do EXC4

Zamet Budowa Maszyn

ISO 9001: 2008	System Zarządzania Jakością.
ISO 14001: 2004	System Zarządzania Środowiskowego.
PN-N 18001:2004	System zarządzania bezpieczeństwem i higieną pracy
PN-EN ISO 3834-2: 2005	Wymagania jakości dotyczące spawania
EN 1090-1:2009+A1:2011	Wymagania jakości dotyczące spawania w klasie wykonania do EXC3

Przynależność do stowarzyszeń i organizacji.

Zamet jest członkiem – założycielem Polskiej Izby Konstrukcji Stalowych.

Nr rejestru - Członek Założyciel PIKS: 107

Polska Izba Konstrukcji Stalowych („PIKS”) jest organizacją samorządu gospodarczego, powołaną w czerwcu 1996 r. przez 115 członków założycieli, zrzeszającą w różnych okresach 125-150 firm, bardzo zróżnicowanych co do wielkości, statusu własnościowego i profilu działania, w tym:

- * wytwórnice konstrukcji stalowych i przedsiębiorstwa montażowe,
- * firmy współpracujące w zakresie produkcji i dystrybucji stali, aluminiowych systemów i lekkiej obudowy, technologii i materiałów złącznych i spawalniczych oraz dostaw i usług w dziedzinie ochrony przed korozją i bezpieczeństwa pożarowego,
- * jednostki naukowe, badawcze, projektowe, specjalistyczne.

Podstawowym celem działania PIKS jest promocja, reprezentacja oraz ochrona interesów i kształtowanie pozytywnego wizerunku firm członkowskich Izby, w szczególności:

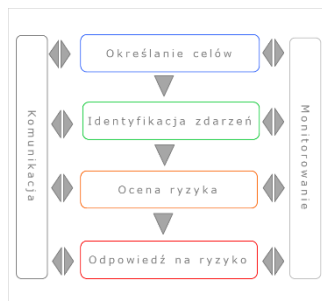
- * udział w kształtowaniu polityki gospodarczej oraz tworzeniu i modernizacji norm, procedur i przepisów prawa,
- * popularyzacja konstrukcji metalowych,
- * organizacja konferencji, targów, wystaw, warsztatów szkoleniowych a także współpracy zagranicznej,
- * upowszechnianie standardów jakościowych, solidności oraz etyki zawodowej i handlowej.

Izba organizuje lub uczestniczy w organizacji konferencji, wystaw i targów, seminariów, warsztatów problemowych. W budowie wizerunku, potwierdzaniu solidności i wiarygodności producentów konstrukcji stalowych oraz firm współpracujących i partnerskich, szczególną rolę mają m.in. Certyfikaty ustanowione przez PIKS i nadawane według ustalonej procedury, oraz konkurs KONSTRUKCJA STALOWA – REALIZACJA ROKU, honorowa nagroda i statuetka. Bardzo ważny obszar działalności Izby wypełniają wydawnictwa PIKS: (i) Czasopismo (dwumiesięcznik) „KONSTRUKCJE STALOWE” służy do publikacji aktualności, nowinek technicznych, wyników prac naukowo-technicznych i organizacyjnych, historii osób i wydarzeń, a przede wszystkim do promocji firm i branży; (ii) Rocznik analityczny „BRANŻOWY INFORMATOR GOSPODARCZY” – to opracowania oparte na aktualnych informacjach makroekonomicznych, danych statystycznych oraz najważniejszych danych ankietowych, obrazujących rynek konstrukcji stalowych, uzyskanych bezpośrednio od przedsiębiorstw naszej branży (iii) „KATALOG FIRM PIKS” zawiera dane ofertowe firm członkowskich dla ułatwienia kontaktów biznesowych i promocji firm.

W 2018 roku, spółki Grupy Zamet nie przystępowały do stowarzyszeń i organizacji branżowych.

Zarządzanie ryzykiem.

Podjęcie od identyfikacji i zarządzania ryzykami.



W Grupie Kapitałowej Zamet, regularnie poddajemy analizie potencjalne ryzyka i zagrożenia w aspektach bezpieczeństwa pracy, aspektach środowiskowych, produkcyjnych czy finansowych. Na zaprezentowanym obok diagramie przedstawiony został realizowany przez Zarząd, kierownictwo oraz inny personel Grupy proces, którego celem jest identyfikacja potencjalnych zdarzeń mogących wywrzeć wpływ na organizację, utrzymywanie ryzyka w ustalonych granicach oraz rozsądne zapewnienie realizacji celów spółki.

Ocena ryzyka dotyczy prawdopodobieństwa oraz możliwych skutków wystąpienia danego ryzyka. Skutki są określone zgodnie ze specyfiką danej spółki w Grupie Zamet. Wzięto pod uwagę skuteczność i efektywność środków kontroli. Wyznaczono sposób określania poziomu ryzyka. Zastosowano techniki oceny ryzyka takie, jak metody statystyczne i niestatystyczne.

Reakcja na ryzyko została ograniczona do czterech głównych opcji: Unikanie, Ograniczanie, Dzielenie się, Akceptacja. Uwzględniono informacje na temat konieczności analizowania możliwych do podjęcia działań w kontekście ryzyka pod kątem: kosztów, wpływu na ryzyko i dodatkowych benefitów i szans.

Celem podstawowym oceny ryzyka jest zapewnienie, że cele, przyjęte w strategii działalności zostaną osiągnięte. Celem jest zoptymalizowanie skuteczności realizacji procesów, poprzez stosowanie odpowiednich mechanizmów kontrolnych opartych o informację o zagrożeniach mających negatywny wpływ na realizację wyznaczonych zadań. Celem jest wsparcie Zarządu oraz pracowników, w procesie zarządzania ryzykiem, w szczególności poprzez: (i) wprowadzenie jednolitych zasad identyfikacji i oceny ryzyka, (ii) ustalenie akceptowalnego poziomu ryzyka, (iii) określenie zasad monitorowania ryzyka oraz oceny systemu zarządzania ryzykiem.

Etapy procesu zarządzania ryzykiem w Grupie Kapitałowej Zamet.

Identyfikacja ryzyka

Analiza realizowanych zadań,
Potencjalnie występujące zagrożenia,
Skutki wystąpienia zagrożeń

Analiza i ocena ryzyka

Ocena prawdopodobieństwa wystąpienia zdarzenia w skali roku,
Oddziaływanie: możliwe skutki wystąpienia zdarzenia,
Istotność: iloczyn prawdopodobieństwa i oddziaływania

Reakcja na ryzyko

akceptacja,
działanie,
wycofanie się,
transfer

Wskaźnik ryzyka („WR”) wskaźnik pokazujący możliwość zmaterializowania się ryzyka, ze względu na zaistnienie zdarzeń powiązanych z ryzykiem, czyli jego czynników pokazujący skalę skutków materializacji ryzyka. Celem podstawowym dla powołania wskaźnika jest określenie możliwości materializacji ryzyka już zidentyfikowanego lub możliwości pojawienia się nowego ryzyka istotnego dla

działalności zakładu. Celem wdrożenia wskaźnika jest dostarczenie kierownictwu aktualnej informacji na temat zdarzeń, które mogą destrukcyjnie wpłynąć na działalność zakładu, w szczególności w odniesieniu do najistotniejszych ryzyk. Wskaźniki stanowią istotne źródło informacji dla Właścicieli Ryzyk i są narzędziem służącym do obiektywizacji oceny ryzyka (zarówno prawdopodobieństwa wystąpienia zdarzenia jak i jego skutków). Pozwalają na ujęcie ryzyka w strukturalny sposób oraz wyznaczanie tolerancji ryzyka i chęci jego podjęcia w zakładzie.

Rodzaje WR:

- 1) Prewencyjne dostarczają informacji na temat przyszłych zdarzeń
- 2) Detekcyjne dostarczają informacji na temat przeszłych zdarzeń

Od odpowiedzialność za operacyjne zarządzanie ryzykiem ponoszą właściciele ryzyka, na co dzień dokonujący oceny zidentyfikowanego ryzyka oraz wyznaczania poziomu ryzyka akceptowalnego. W 2018 roku kontynuowaliśmy wdrażanie metodyki zarządzania ryzykiem w procesie zrównoważonego rozwoju w Spółce i Grupie, w oparciu o wytyczne normy ISO31000.

Identyfikacja ryzyka pozwala określić obszary wymagające wprowadzenia mechanizmów zarządzania (ustalania celów i monitorowania), najważniejsze kierunki strategiczne zrównoważonego rozwoju, oraz najistotniejsze szanse i zagrożenia dla biznesu. Identyfikacja kluczowych obszarów ryzyka jest również wstępem do określenia obszarów dialogu z interesariuszami mającego na celu wypracowanie kompromisu, ustanowienie celów oraz wdrożenie strategii rozwoju organizacji.

Zarząd Spółki mając na uwadze konieczność stałego spełniania wymagań oraz uwzględniania przyszłych potrzeb i oczekiwań naszych Klientów jak również konieczność podnoszenia bezpieczeństwa funkcjonowania Spółki oraz Grupy Kapitałowej, w coraz bardziej dynamicznym i złożonym otoczeniu, stwierdza, iż niezbędne jest planowanie i prowadzenie działań z uwzględnieniem ryzyk, ich następstw oraz wykorzystaniem wynikających szans.

Ryzyka występują we wszystkich obszarach działalności Grupy Kapitałowej. Zgłaszanie przełożonym zaobserwowanych ryzyk należy do obowiązków wszystkich pracowników. Ryzyka stanowią zdarzenia, które mogą wpływać na cele operacyjne i biznesowe firmy. Rolą kierownictwa wszystkich szczebli organizacyjnych jest ich analizowanie i raportowanie przełożonym wyższego szczebla. Prowadzenie analizy ryzyk przez Kierownictwo, umożliwi określenie czynników, które mogą powodować odchylenia od zaplanowanych wyników dotyczących poszczególnych procesów. Analiza pozwala jednocześnie na wprowadzanie odpowiednich środków zapobiegawczych dla minimalizowania negatywnych skutków oraz maksymalnego wykorzystania pojawiających się szans.

Zidentyfikowane istotne ryzyka dotyczące Grupy Zamet | 2018

W poniższej części sprawozdania, przedstawiony został opis istotnych ryzyk związanych z działalnością Grupy Zamet w 2018 roku, mogących wywierać niekorzystny wpływ na zagadnienia, społeczne, pracownicze, środowiskowe, związane z poszanowaniem praw człowieka oraz przeciwdziałaniem korupcji. Poniższy opis zawiera także zestawienie ryzyk związanych z wyrobami Grupy Zamet oraz relacjami z otoczeniem zewnętrznym. W ramach przeprowadzonej analizy istotności, dokonano identyfikacji istotnych ryzyk o których mowa. Metodyka zarządzania także poniższymi ryzykami została przedstawiona powyżej.

Przedstawiając te czynniki ryzyka w poniższej kolejności, zarząd nie kierował się prawdopodobieństwem ich zaistnienia ani oceną ich ważności.

Istotne ryzyka w wymiarze makroekonomicznym.

Ryzyka w wymiarze makroekonomicznym mają bezpośredni wpływ na Spółkę i Grupę Kapitałową. Wpływają one na ilość realizowanych zamówień, w konsekwencji mają wpływ na sytuację finansową Grupy. Pośrednio więc oddziałują na pracowników, dostawców, akcjonariuszy oraz klientów Grupy Zamet. Dlatego też, ich ujęcie w niniejszym sprawozdaniu na temat informacji niefinansowych, zarząd uznał jako niezbędne dla właściwej oceny sytuacji Grupy. Bez osiągnięcia celów gospodarczych, nie jest możliwe efektywne realizowanie celów społecznych, w tym pracowniczych. Ryzyka makroekonomiczne w odniesieniu do zamówień i zakupów, są w znacznej mierze minimalizowane poprzez dywersyfikację źródeł przychodów oraz dywersyfikację źródeł zaopatrzenia.

Ryzyko zmian cen ropy i gazu

Biorąc pod uwagę okres ostatnich kilku lat istotnie wzrosła zmienność cen ropy naftowej, gazu ziemnego oraz węgla kamiennego. Dla naszej Grupy Kapitałowej szczególne znaczenie mają wahania cen surowców energetycznych. Wzrost cen ropy naftowej i gazu ziemnego korzystnie oddziałuje na działalność Spółki i Grupy, ponieważ powoduje wzrost ilości zamówień i wydatków inwestycyjnych w krajach będących największymi producentami i konsumentami tego surowca, w tym wydatków na instalacje do podwodnego wydobywania ropy i gazu (offshore). Natomiast spadek cen ropy i gazu ogranicza środki inwestycyjne i liczbę zamówień od firm wydobywczych oraz podmiotów obsługujących te firmy. W przyszłości w przypadku ewentualnych cyklicznych zmian prowadzących do okresowego istotnego spadku cen ropy naftowej, gazu i węgla kamiennego istnieje ryzyko przejściowego zmniejszenia się ilości zamówień na maszyny i urządzenia produkowane przez naszą Grupę Kapitałową, co może prowadzić do okresowego pogorszenia się wyników finansowych. Ryzyko to jest minimalizowane poprzez dywersyfikację źródeł przychodów w taki sposób, aby nie występowało uzależnienie od rynku Oil & Gas, który jest rynkiem koniunkturalnym.

Ryzyko związane z poziomem wzrostu gospodarczego na świecie

Nasza Grupa Kapitałowa uzyskała w 2018 roku ok 53% przychodów skonsolidowanych ze sprzedaży na rynkach zagranicznych. Ewentualne pogorszenie tempa wzrostu gospodarczego na świecie i gorsza koniunktura na rynkach zagranicznych może negatywnie wpłynąć na poziom przychodów oraz wyniki finansowe naszej Grupy Kapitałowej. Mając na uwadze charakterystykę działalności Spółki i Grupy Zamet, która opiera się na dostarczaniu dóbr inwestycyjnych, ryzyko to jest w ocenie Zarządu znaczące. Ryzyko to jest minimalizowane poprzez dywersyfikację źródeł przychodów, w tym także w odniesieniu do kierunków geograficznych sprzedaży.

Ryzyko związane z tempem wzrostu gospodarczego w Polsce

Na rynku krajowym nasza Grupa Kapitałowa zrealizowała w 2018 roku 47% przychodów skonsolidowanych. Perspektywy rozwoju działalności naszej Grupy Kapitałowej na rynku krajowym uwarunkowane są wieloma czynnikami, na które wpływ wywiera stan polskiej gospodarki. Powyższe czynniki obejmują między innymi tempo wzrostu PKB, inflację, wysokość stóp procentowych, poziom oraz zmienność kursów walutowych, system podatkowy, deficyt finansów publicznych, bezrobocie, a także rozwój branż wykorzystujących wielkogabarytowe maszyny i urządzenia. Niekorzystne zmiany jednego lub kilku z powyższych czynników w szczególności kryzys finansów publicznych, kryzys walutowy lub zahamowanie tempa wzrostu gospodarki oraz wynikający z tego spadek inwestycji w takich gałęziach przemysłu jak przemysł hutniczy, energetyka, górnictwo itp., mogą mieć negatywny wpływ na działalność, sytuację finansową oraz wyniki naszej Grupy Kapitałowej.

Ryzyko związane z wahaniami cen na materiały hutnicze

Wytwarzane przez naszą Grupę Kapitałową maszyny i urządzenia należą do produktów materiałochłonnych, których koszty produkcji wrażliwe są na ceny podstawowych surowców, w tym wyrobów hutniczych takich jak blachy. Udział materiałów hutniczych w kosztach produkcji maszyn i urządzeń dostarczanych przez spółki naszej Grupy Kapitałowej jest znaczący. Nie możemy wykluczyć, iż w okresach wysokiego zapotrzebowania na stal wystąpią przejściowe wzrosty cen materiałów i wyrobów hutniczych, które są wykorzystywane przez spółki naszej Grupy Kapitałowej. W takiej sytuacji istnieje ryzyko okresowego pogorszenia się rentowności sprzedaży naszej Grupy Kapitałowej.

Ryzyko związane z wahaniami popytu na stal

Cykle koniunkturalne w gospodarce światowej wpływają na obecny oraz planowany poziom inwestycji, w tym inwestycji infrastrukturalnych oraz inwestycji w sektorach kapitałochłonnych takich jak: przemysł hutniczy, przemysł stoczniowy, przemysł energetyczny. Ze względu na specyfikę tych sektorów w okresach dobrej koniunktury gospodarczej pojawia się dynamiczny wzrost popytu na stal, który zwykle przekracza bieżące zdolności produkcyjne przemysłu hutniczego. Wywołuje to wzrost cen stali oraz pojawia się zapotrzebowanie na nowe moce produkcyjne, które generuje inwestycje w przemyśle hutniczym. Nasza Grupa Kapitałowa część przychodów skonsolidowanych, generuje z rynku hutniczego. Wahania koniunktury w popycie na stal, których przejawem są wahania cen stali surowej, mogą wpływać na zamówienia kierowane do naszej Grupy Kapitałowej w zakresie maszyn i urządzeń dla sektora hutniczego. W przypadku pogorszenia koniunktury poziom zamówień może ulec obniżeniu i spowodować spadek przychodów i wyników finansowych naszej Grupy Kapitałowej.

Ryzyko związane z dynamiką wynagrodzeń na rynku polskim

Tendencja wzrostu płac na polskim rynku pracy jest wyraźna, zwłaszcza w odniesieniu do wykwalifikowanej kadry inżynierskiej, spawaczy czy operatorów maszyn. Istnieje ryzyko, iż wskutek znaczącego wzrostu płac na rynku polskim, konkurencyjność usługodawców prowadzących działalność na tym rynku (w tym Grupy Zamet) spadnie, albowiem relatywnie niewielkie koszty pracy w sektorze przemysłowym w Polsce, wobec kosztów pracy w Skandynawii czy Europie Zachodniej, czynią nas wciąż atrakcyjnym rynkiem dla dużych światowych korporacji. Zapewniamy wysoką jakość, nieodbiegającą od jakości jaką oferują przedsiębiorcy zachodnioeuropejscy, przy niższych kosztach wytworzenia, gdyż udział kosztów pracy w kosztach wytworzenia wyrobów / produktów, jest znaczny w przypadku Grupy Zamet. Ryzyko to jest minimalizowane poprzez zagwarantowanie odpowiednio dużego udziału pracowników zatrudnionych w oparciu o umowy o pracę na czas nieokreślony oraz powiązanie dynamiki wzrostu wynagrodzeń z efektywnością pracy.

Ryzyko wahań kursów walut

Nasza Grupa Kapitałowa realizuje istotną część sprzedaży na rynkach zagranicznych, denominowaną w walutach obcych (przede wszystkim w EUR, NOK, GBP). Pomiędzy datą zawarcia kontraktów eksportowych na dostawę określonych maszyn i urządzeń a datą ich realizacji mija zwykle okres około 6 miesięcy, co jest związane z długością cyklu produkcyjnego oraz systemem rozliczeń z kontrahentami. Ponieważ podstawowa część kosztów produkcji ponoszona jest w PLN nasza Grupa Kapitałowa ponosi ryzyko kursowe. W przypadku wystąpienia niekorzystnych zmian kursowych (wzmocnienie PLN w stosunku do walut obcych, przede wszystkim w stosunku do EUR i NOK) może nastąpić spadek rentowności poszczególnych kontraktów eksportowych, co może przyczynić się do pogorszenia wyników finansowych naszej Grupy Kapitałowej. Podejmujemy działania mające na celu minimalizację ryzyka kursowego, m.in. poprzez: naturalny hedging, system przedpłat, skrócenie terminów płatności oraz politykę zabezpieczeń, w oparciu o którą Spółka i Grupa dokonuje zabezpieczenia przewidywanych wpływów w walutach obcych (głównie FX).

Istotne ryzyka w łańcuchu dostaw.

Ryzyko niewywiązania się dostawców z zobowiązań

Pomimo, iż rynek w odniesieniu do źródeł zaopatrzenia w materiały, towary, usługi jest szeroki i nie występuje uzależnienie od jednego lub kilku dostawców, istnieje ryzyko niewywiązania się dostawcy (ów) z zobowiązań co do jakości i/lub co do terminu, w konsekwencji ryzyko niedotrzymania zobowiązań co do jakości lub co do terminu. Zarządzanie tym ryzykiem w szczególności polega na utrzymywaniu stałych relacji gospodarczych z co najmniej kilkoma podmiotami, w taki sposób, aby w przypadki niewywiązania się jednego z nich z zaciągniętego zobowiązania, ryzyko to można było minimalizować.

Ryzyko wzrostu konkurencji

Pomimo, iż rynek wielkogabarytowych urządzeń dla przemysłu, w tym urządzeń dedykowanych dla sektora offshore oraz dla sektora urządzeń dla przemysłu hutniczego wiąże się z istotnymi barierami wejścia, zarówno kapitałowymi jak też technologicznymi, nie można wykluczyć wzrostu konkurencji w tym sektorze wśród podmiotów obecnie tam działających. Wzrost konkurencyjności może wynikać zarówno z walki cenowej o poszczególne kontrakty jak również być efektem rozszerzenia zakresu świadczenia usług przez wybrane podmioty o nowe segmenty rynku urządzeń wielkogabarytowych. Spółki naszej Grupy Kapitałowej konkurują z innymi podmiotami na rynku krajowym oraz z producentami z zagranicy o poszczególne kontrakty. Istnieje ryzyko, iż wzrost konkurencji, pomiędzy producentami wielkogabarytowych maszyn i urządzeń, wywoła presję na obniżkę marż, w tym również marż realizowanych przez spółki naszej Grupy Kapitałowej, co w efekcie może wpłynąć na pogorszenie się wyników finansowych naszej Grupy. Ryzyko to zmniejszamy poprzez ciągłe doskonalenie, wykorzystanie synergii wewnątrz Grupy i koncentrację na przewagach konkurencyjnych.

Ryzyko niewywiązywania się przez odbiorców z terminów płatności

Konstrukcje, maszyny i urządzenia produkowane przez naszą Grupę Kapitałową mają wysoką wartość i cenę jednostkową. Długi cykl produkcyjny powoduje konieczność angażowania przez naszą Grupę Kapitałową znacznego kapitału obrotowego przeznaczonego na sfinansowanie zakupu surowców, usług oraz ponoszonych kosztów utrzymania zatrudnienia. Ewentualne opóźnienia w terminach płatności mogą okresowo negatywnie oddziaływać na płynność finansową naszej Grupy Kapitałowej, a także powodować wzrost kosztów finansowych ponoszonych w związku z wykorzystywaniem dodatkowych kredytów bankowych na finansowanie kapitału obrotowego. Grupa Kapitałowa ogranicza to ryzyko poprzez negocjacje przedpłat, który staramy się uzgadniać indywidualnie dla każdego kontraktu.

Ryzyko korupcji

Zarząd czuwa nad tym, aby w Grupie Zamet nie dochodziło do konfliktu interesów oraz korupcji jak również aby działalność spółek była zgodna z prawem. Pomimo, że dotychczas nie odnotowano przypadków potwierdzonej korupcji, ze względu na skalę działalności, różne lokalizacje zakładów oraz mnogość interesariuszy, w Grupie zidentyfikowano potencjalne ryzyko wystąpienia działań korupcyjnych - w obszarze zaopatrywania spółek w niezbędne materiały, towary i usługi. W Spółce i Grupie zarządza się tym ryzykiem poprzez nadzór przełożonych nad działaniami pracowników a także poprzez procedury według których realizowane są zakupy. Procedury te stanowią część systemów zarządzania jakością i gwarantują transparentny proces wyboru dostawców towarów i usług. Od pracowników wymagane jest dokumentowanie czynności w ramach procesu zaopatrzenia i zakupów.

Ponadto, warunkiem współpracy z Grupą Zamet, jest przestrzeganie zasad uczciwości, zapobieganiu i przeciwdziałaniu korupcji. Zabronione jest żądanie, przyjmowanie, oferowanie, przekazywanie pieniędzy lub innych korzyści pracownikom Zamawiającego, za wyjątkiem okolicznościowych upominków, przyjętych zwyczajem w danym miejscu i czasie. Ogólne Warunki Zakupów, stosowane w Grupie Zamet, regulują powyższą kwestię pod groźbą kary umownej, zastrzeżoną z możliwością dochodzenia przez Zamet odszkodowania uzupełniającego, przewyższającego wysokość zastrzeżonej na ten cel kary umownej.

W 2018 roku, w Grupie Zamet nie odnotowano zdarzeń noszących znamiona korupcji.

ZMT 2.1

Ryzyko związane z naruszeniem praw człowieka

W zakresie obszaru poszanowania praw człowieka, w raportowanym okresie, zidentyfikowano ryzyka, które uznano za istotne. Dotyczą one współpracy z dostawcami łamiącymi prawa człowieka, jak np. praca przymusowa czy wyzysk. W celu ograniczenia wystąpienia tego ryzyka, Grupa Kapitałowa propaguje zasady etyczne w łańcuchu dostaw, w tym składa pisemne deklaracje w zakresie przestrzegania praw człowieka.

Począwszy od 2018 roku, wymogi Grupy Zamet stawiane dostawcom i kooperantom (OWU) stanowią, że dostawcy zobowiązani są do realizacji zamówień w sposób zgodny z przepisami prawa, z poszanowaniem praw człowieka, traktując każdego z należytą godnością i szacunkiem oraz przestrzegając postanowień Powszechnej Deklaracji Praw Człowieka ONZ. Ponadto, zobowiązują dostawców do zapobiegania wypadkom przy pracy, zapewniania odpowiednich warunków pracy swoim pracownikom oraz zobowiązują do przeciwdziałania dyskryminacji w swojej organizacji, okazując każdemu należytą godność i szacunek, bez względu na płeć, wiek, zajmowane stanowisko, staż, wygląd, niepełnosprawność, narodowość, religię, przekonania polityczne, przynależność związkową, wyznanie, stan majątkowy, formę zatrudnienia itp. Warunkiem współpracy jest także respektowanie przez dostawców i kontrahentów, praw pracowników do swobodnego zrzeszania się oraz przystępowania do uczestnictwa w partiach, stowarzyszeniach, jak również że zobowiązują się do przestrzegania zasad uczciwości, zapobieganiu i przeciwdziałaniu korupcji.

Istotne ryzyka w obszarze środowiskowym**Ryzyko awarii technicznej ze skutkiem środowiskowym, w odniesieniu do infrastruktury Grupy**

W przypadku wystąpienia awarii lub zdarzeń o charakterze losowym np. pożaru, istnieje ryzyko wystąpienia niepożądanych zdarzeń ze skutkiem środowiskowym. Jest to związane w szczególności z tym, iż w procesie produkcji wykorzystywane są m.in. gazy techniczne i materiały łatwopalne (farby, rozpuszczalniki itp.). Ryzyko to jest minimalizowane poprzez wdrożenie oraz utrzymywanie szeregu procedur i instrukcji, w ramach zintegrowanego systemu zarządzania. Monitorowane są aspekty środowiskowe. Zarządzanie jakością oraz zarządzanie środowiskowe podlega okresowym weryfikacjom w drodze audytów wewnętrznych i zewnętrznych.

W 2018 roku nie odnotowano awarii infrastruktury Grupy Zamet, ze skutkiem środowiskowym.

ZMT 4.12

Ryzyko awarii technicznej ze skutkiem środowiskowym, w odniesieniu do dostarczonego wyrobu lub produktu.

W przypadku wystąpienia katastrofy budowlanej bądź też awarii środowiskowej, wskutek wady dostarczonego wyrobu lub produktu przez Grupę Zamet, istnieje ryzyko utraty reputacji, utraty kwalifikacji i/lub dopuszczeń, znaczących sankcji, w tym finansowych. W konsekwencji ryzyko to ma istotny wpływ na działalność Spółki i Grupy w wymiarze społecznym, ekonomicznym i środowiskowym. Spółki Grupy zmniejszają ryzyko o którym mowa, poprzez zapewnienie jakości i należytą staranność w tym zakresie, jak również poprzez stosowne ubezpieczenia.

W 2018 roku nie odnotowano awarii dostarczanych przez Grupę Zamet wyrobów, które to awarie miałyby skutek środowiskowy.

ZMT 4.11

Ryzyko związane z przepisami prawa w aspektach środowiskowych

Grupa Zamet uiszcza niezbędne opłaty za korzystanie ze środowiska, jak też dokonują stosownych pomiarów i składają wymagane prawem sprawozdania związane z obszarem ochrony środowiska. Posiadają wymagane prawem pozwolenia i decyzje, w tym w zakresie wodnoprawnym, wprowadzania gazów i pyłów do powietrza oraz w zakresie wytwarzania odpadów. Istnieje ryzyko nieprzerwanego utrzymania ważności pozwoleń i decyzji, w szczególności w kontekście ewentualnych zmian przepisów prawa. Istotne mogą okazać się także ewentualne zmiany w przepisach dotyczących ochrony środowiska, polegające np. na

zastrzeżeniu warunków wydawania niezbędnych pozwoleń, nałożeniu na przedsiębiorców nowych obowiązków, zmianach zasad ustalania i wnoszenia opłat za gospodarcze korzystanie ze środowiska, itp. Ponadto istotne zmiany w zakresie regulacji dotyczących ochrony środowiska mogą wpłynąć na zwiększenie obciążeń finansowych z tego tytułu, jak również mogą wymagać dostosowania przedsiębiorstw spółek do określonych wymogów, co może wymagać poniesienia nakładów finansowych na inwestycje w przedmiotowym zakresie. Zarząd minimalizuje to ryzyko poprzez monitorowanie aspektów środowiskowych i monitorowanie wdrażanych a także planowanych zmian w przepisach obowiązującego prawa. Aspekty Środowiskowe są monitorowane zgodnie z Procedurami obowiązującymi w spółkach Grupy, w ramach Zintegrowanych Systemów Zarządzania.

Ujawnione w sprawozdaniu na temat informacji niefinansowych Grupy Zamet za rok 2017, ryzyko dotyczące Zamet Budowa Maszyn, związane z odprowadzaniem części nieoczyszczonych ścieków z terenu zakładu w Tarnowskich Górach, do wód rzeki Stoły, zostało zniesione w rezultacie zakończenia inwestycji przyłączenia całości infrastruktury zakładu do sieci kanalizacyjnej.

Ryzyko przekroczenia norm środowiskowych.

Przekroczenia dopuszczalnych norm i uwarunkowań, w zakresie emisji gazów, pyłów, wytwarzania odpadów, narażają Grupę na możliwość nałożenia sankcji z tego tytułu. Zarząd minimalizuje to ryzyko poprzez monitorowanie aspektów środowiskowych i monitorowanie wdrażanych a także planowanych zmian w przepisach obowiązującego prawa. Aspekty Środowiskowe są monitorowane zgodnie z Procedurami obowiązującymi w spółkach Grupy, w ramach Zintegrowanych Systemów Zarządzania.

Istotne ryzyka w obszarze społecznym i pracowniczym.

Wypadki przy pracy

Ryzyko związane z wypadkami przy pracy jest znaczącym ryzykiem dla Grupy Kapitałowej. Bezpieczeństwo pracy jest priorytetem dla nas i dla naszych Klientów. Tego samego oczekujemy naszych partnerów: kooperantów i usługodawców. Aspekty pracownicze w kategorii bezpieczeństwa, obejmują wszystkie formy zatrudnienia i współpracy, w tym zadania zlecone podwykonawcom. Ryzyka związane z wypadkiem przy pracy wiążą się z wystąpieniem niezgodności z prawem, koniecznością płatności odszkodowań, rent i zadośćuczynień, sankcji karnych, utratą reputacji, nieobecnością w pracy pracownika (ów), rotacja pracowników, utratą ciągłości działania, obniżeniem wydajności pracy, utratą klientów, zwiększonymi kosztami nadzoru. W Grupie Zamet, ryzyko to jest minimalizowane poprzez wdrożenie systemów zarządzania bezpieczeństwem pracy, przyjęcie polityki bezpieczeństwa, stały nadzór, wdrożenie szeregu procedur, instrukcji, obowiązujących m.in. w ramach systemów zarządzania bezpieczeństwem i higieną pracy, w ramach których szereg aspektów jest na bieżąco monitorowanych i doskonalonych. Aspekt bezpieczeństwa pracy jest kluczowy dla nas i dla naszego otoczenia. Skuteczność mechanizmów w odniesieniu do bezpieczeństwa i higieny pracy jest weryfikowana poprzez cykliczne audyty wewnętrzne i zewnętrzne. W 2018 roku, prowadziliśmy też profesjonalne szkolenia dla naszych pracowników, w zakresie udzielania pierwszej pomocy przedmedycznej.

Liczba wypadków w Grupie Zamet w 2018 roku wyniosła 27, wobec 32 wypadków odnotowanych w 2017 roku. Nie odnotowano wypadków śmiertelnych. Łączna liczba dni niezdolności do pracy spowodowanej wypadkami wynosi nominalnie 1396 (2018), wobec 2300 w roku 2017. Rokroczny spadek ilości oraz ciężkości wypadków świadczy o tym, że podejmowane działania są skuteczne. Naszym celem jest 0 wypadków.

ZMT 3.18
ZMT 3.19
ZMT 3.21

Absencje w pracy

Ryzyko to ma istotne znaczenie na poziomie całej Grupy. Zarząd prowadzi starania, pozwalające łagodzić skutki wystąpienia tego ryzyka, a także podejmuje działania prewencyjne, mające na celu ograniczenie skali jego pojawienia się i ukształtowania ponad poziom akceptowalny. Grupa Zamet dąży do zminimalizowania istotności tego ryzyka, m.in. poprzez monitoring nieobecności oraz określanie ich przyczyn, np. stosując wywiad i rozmowę z pracownikami, a także poprawę warunków pracy, jak również poprzez wprowadzenie elementu finansowego, premiowania wysokiego wskaźnika obecności w pracy.

Szczególną rolę odgrywają wdrożone w Grupie Zamet mechanizmy premiowania, powiązane z obecnością pracowników w pracy. Między innymi dzięki nim, wskaźnik absencji na poziomie całej Grupy Zamet uległ znaczącej poprawie i wyniósł 4,3 % za 2018 rok, wobec 7,6 % za rok 2017.

ZMT 3.12

Mobbing

Mając na uwadze wielkość Grupy oraz jej różnorodność, występuje ryzyko związane z nadużyciami ze strony osób którym powierzono funkcje w obszarze kierowniczym, w szczególności na poziomie średniego dozoru. Ryzyko to zostało zaliczone do istotnych i wymaga podejmowania działań prewencyjnych. Zarządzanie ryzykiem oparte jest na ustanowieniu, wdrożeniu i monitorowaniu Polityki Antymobbingowej w Spółce i Grupie, a ponadto na zapewnieniu możliwości zgłoszenia ewentualnych naruszeń przez pracowników bezpośrednio do Zarządu, z zachowaniem anonimowości m.in. poprzez zapewnienie odpowiednich sposobów komunikacji (w tym celu utworzone zostały skrzynki listowne na terenie przedsiębiorstw a także dedykowany adres email). Mając na uwadze, że mobbing pracowniczy może występować na różnym szczeblu zatrudnienia i przejawiać się w różnych formach, w identyfikację zjawiska oraz podejmowanie działań antymobbingowych zaangażowani są pracownicy Spółki i Grupy.

Ryzyko wieku kluczowej kadry inżyniersko - produkcyjnej

Wysoka średnia wieku kluczowej kadry Grupy, stwarza ryzyko związane ze zmianą pokoleniową i trudnością pozyskania kadry zastępczej. W skali Grupy Zamet, ryzyko to zostało ocenione jako istotne. Ryzyko to jest związane z ryzykiem dotyczącym trudności w pozyskaniu pracowników o odpowiednich kwalifikacjach, przy uwzględnieniu charakteru działalności. Ryzyko to jest minimalizowane poprzez politykę zatrudnienia, która zakłada stały monitoring struktury zatrudnienia, także pod względem wieku i stażu pracowników. Podejmowane są działania w celu budowania kadry zastępczej, na kluczowych stanowiskach inżynierskich i produkcyjnych, Zarząd na bieżąco monitoruje wskaźniki wieku i stażu.

Trudności z pozyskaniem wykwalifikowanych pracowników

Proces przygotowania produkcji każdej maszyny i urządzenia związany jest z szeregiem prac o charakterze techniczno-produkcyjnym i technologicznym. Warunkiem wytworzenia produktu spełniającego określone wymagania techniczne jest dysponowanie wysoko wykwalifikowaną kadrą inżynierską oraz produkcyjną. Do kluczowych pracowników naszej Grupy Kapitałowej należą, w szczególności:

- * specjaliści inżynierowie, spawalnicy, konstruktorzy, specjaliści ds. jakości
- * operatorzy strategicznych maszyn numerycznych, wykwalifikowani spawacze, monterzy, posiadający odpowiednie kwalifikacje i doświadczenie w branży,
- * pracownicy działu handlowego, odpowiedzialni za szeroko rozumiane kontakty z klientami (odpowiadają m.in. za: pozyskiwanie klientów, przygotowanie oferty, realizację zamówienia, kontrolę odbioru, kontrolę wysyłki, monitoring płatności), specjaliści działów zakupów i zaopatrzenia.

Ewentualna utrata istotnej części kadry inżynierskiej odpowiedzialnej za prace projektowe, technologiczne i konstrukcyjne może powodować trudności z realizacją kontraktów bądź ich opóźnioną realizacją i w efekcie negatywnie wpływać przyszłe wyniki naszej Grupy. Istnieje także

ryzyko, iż z uwagi na proces migracji zarobkowej pracowników wykwalifikowanych a także z uwagi na system kształcenia pracowników wykwalifikowanych, utrudnione będzie zatrudnienie wystarczającej ilości osób z odpowiednimi kwalifikacjami zawodowymi, co może negatywnie oddziaływać na możliwość zwiększania mocy produkcyjnych i wdrażania nowych maszyn, konstrukcji i rozwiązań technicznych przez naszą Grupę Kapitałową. Ryzyko to jest minimalizowane poprzez dążenie do zagwarantowania odpowiednio dużego udziału pracowników zatrudnionych w oparciu o umowy o pracę na czas nieokreślony a ponadto poprzez stworzenie sprzyjających warunków zatrudnienia i utrzymania Pracowników.

„Z uwagi na specyfikę branży w której działamy, płynna sukcesja pokoleniowa i zarządzanie wiedzą, jest dla Grupy Zamet, szczególnie ważnym zagadnieniem. Dlatego w 2018 roku, rozpoczęliśmy wdrażanie programu adaptacji zawodowej, który przewiduje m.in. nagradzanie pracowników, którzy dzielą się wiedzą i umiejętnościami z młodszymi koleżankami i kolegami. Dzięki tym działaniom, efektywnie wdrażamy nowe osoby w organizacji, z jednoczesnym ograniczeniem ryzyk biznesowych. Na koniec 2018 roku, program funkcjonował w Zamet oraz w Zamet Industry. W 2019 roku planujemy jego implementację także w pozostałych spółkach Grupy Zamet”

– Agnieszka Kmita, Dyrektor Personalny Grupy Zamet”



W 2018 roku, podejmowaliśmy także szereg inicjatyw lokalnych, na poziomie poszczególnych Spółek Grupy Zamet, mających na celu ograniczenie ryzyka związanego z wykwalifikowaną kadrą. Rezultatem powyższych działań, są między innymi następujące inicjatywy, działania i programy:

- Projekt „Nauczmy Cię zawodu” – to projekt realizowany w ZAMET Budowa Maszyn w Tarnowskich Górach i Bytomiu. Kierowany jest do osób dorosłych bez kwalifikacji lub uprawnień; do osób, które pragną zmienić swój zawód lub do tych, którzy chcą do niego powrócić po przerwie. Projektem tym, firma wychodzi naprzeciw osobom, którzy chcą pracować w takich zawodach jak spawacz, ślusarz-mechanik, monter, operator obrabiarek NC/CNC. Program przewiduje szkolenia, opiekę specjalnie wyznaczonego mentora oraz dobre warunki pracy. Docelowo zapewnione będą egzaminy zawodowe i uprawnienia do zawodu.
- Patronat Szkolny – w listopadzie 2018 roku, gościliśmy w Zamet Industry, uczniów z dwóch szkół z powiatu piotrkowskiego: Zespołu Szkół Ponadgimnazjalnych nr 2 w Piotrkowie Trybunalskim z III klasy o profilu Operator Obrabiarek Skrawających oraz Zespołu Szkół Rolniczych Centrum Kształcenia Ustawicznego w Wolborzu z II klasy o kierunku Technik Mechanizacji Rolnictwa. Następnie, w lutym 2019 roku Zamet Industry podpisała z powyższymi jednostkami listy intencyjne, w przedmiocie uruchomienia naboru do klas o profilu „operator obrabiarek skrawających” oraz „ślusarz- spawacz” i objęcia powyższych klas patronatem Zamet Industry. W przypadku powodzenia rekrutacji, już od września 2019 roku, pod patronatem Zamet Industry, będą kształcić się młode osoby, które w przyszłości będą stanowić motor napędowy zakładu w Piotrkowie Trybunalskim. Poprzez tego rodzaju działania, możemy także wspierać ofertę edukacyjną w regionie i zapewniać atrakcyjne miejsca pracy.
- Umowa współpracy w ramach umowy wieloletniej z jednostką naukową, zawarta w 2018 roku pomiędzy Zamet Industry a Politechniką Częstochowską, w ramach której Strony zamierzają: podejmować wspólne badania naukowe i prace rozwojowe służące opracowaniu innowacyjnych rozwiązań technologicznych w zakresie pozyskiwania metali z surowców wtórnych; podejmować wspólne prace badawczo-rozwojowe mające na celu opracowanie nowych produktów i technologii ich produkcji oraz ich wdrożenie w skali pilotażowej i przemysłowej; współdziałać przy montażu, konfiguracji i rozruchu proponowanych rozwiązań; angażować się w organizację szkoleń, kursów, konferencji naukowych i studiów podyplomowych poświęconych obszarom wspólnych zainteresowań oraz dobrych praktyk handlowych i usługowych, jak również projektowaniu nowych produktów. W ramach umowy, Zamet będzie organizować, w miarę możliwości, praktyki

lub staże trwające nie krócej niż 6 miesięcy dla pracowników B+R Politechniki Częstochowskiej. Umowa ma charakter ramowy i określa ogólny zakres współpracy, nie pociąga zobowiązań finansowych dla stron.

- Szkółka Spawalnicza Mostostal Chojnice – projekt, w ramach którego, chojnicka spółka wykonuje certyfikowane szkolenia spawaczy, monterów, przepalaczy gazowych a także prowadzi szkolenia dla spawaczy i monterów,
- Kontynuowanie współpracy pomiędzy Mostostal Chojnice a placówkami dydaktycznymi:
 - Zespołem Szkół Ponadgimnazjalnych nr 1 im. Tajnej Organizacji Wojskowej "Gryf Pomorski"
 - Zespołem Szkół Ponadgimnazjalnych nr 2 im. Józefa Patrona Rzemieślników
 - Zespołem Szkół Licealnych im. Bieszka
 - Zespołem Szkół Technicznych w Człuchowie
- Kontynuowanie współpracy pomiędzy Zamet Budowa Maszyn a placówkami dydaktycznymi:
 - Zespołem Szkół Mechaniczno - Elektronicznych w Bytomiu
 - Wieloprofilowym Zespołem Szkół w Tarnowskich Górach
- Zawarcie w 2018 roku, pomiędzy Zamet Budowa Maszyn a Katowicką Specjalną Strefą Ekonomiczną, umowy której przedmiotem jest ustalenie zasad i warunków organizacji stażu dla uczestników biorących udział w projekcie pt. „Kariera i Kompetencje - zwiększenie dopasowania systemu kształcenia zawodowego do potrzeb rynku pracy w oparciu o Sieć K2 w subregionie centralnym województwa śląskiego, który jest realizowany w ramach Regionalnego Programu Operacyjnego Województwa Śląskiego na lata 2014-2020 - Osi Priorytetowej XI. Wzmocnienie potencjału edukacyjnego, Działania 11.2. Dostosowanie oferty kształcenia zawodowego do potrzeb lokalnego rynku pracy - kształcenie zawodowe uczniów, Poddziałania 11.2.1. Wsparcie szkolnictwa zawodowego - ZIT Subregionu Centralnego.

Obszar pracowniczy i społeczny.

Polityka zatrudnienia w Grupie Zamet

W Grupie Zamet, stale monitorujemy poziom i strukturę zatrudnienia, mając na celu optymalne wykorzystanie posiadanej kadry pracowniczej przy uwzględnieniu potrzeb spółek Grupy Kapitałowej, przydatności i kwalifikacji pracowników oraz zadań wynikających z realizowanej strategii rozwoju. Zapewniamy możliwość rozwoju kwalifikacji i podnoszenia kompetencji, a także stwarzamy warunki do osiągnięcia przez pracowników sukcesów zawodowych i osobistych. W spółkach należących do Grupy Kapitałowej Zamet funkcjonują regulaminy pracy, regulaminy wynagradzania oraz układy zbiorowe. Koordynacja polityki personalnej odbywa się na poziomie spółki dominującej. Obowiązują jednolite procedury dotyczące zatrudnienia kandydatów, w ramach których, kwalifikacje kandydata poddawane są ocenie potencjalnych przyszłych bezpośrednio przełożonych, kierowników właściwych komórek organizacyjnych, Dyrektorowi Personalnemu a następnie zarządom poszczególnych spółek. W trakcie procedury rekrutacyjnej, w odniesieniu do kandydatów, uwzględniane są aspekty wynikające z opisanej powyżej polityki zatrudnienia.

Przeciętne zatrudnienie w Grupie Zamet, ukształtowało się w roku 2018 na poziomie 865 osób.

ZMT 3.1

Zatrudnienie w Grupie Zamet na koniec okresu sprawozdawczego ukształtowało się na poziomie 854 osób (wobec 890 na koniec roku 2017).

ZMT 3.1

Stosunek pracowników administracyjnych do produkcyjnych, na koniec 2018 roku wyniósł 26,5% wobec 37% na koniec roku 2017).

ZMT 3.8

Średni wiek pracowników Grupy Zamet w latach wyniósł na koniec 2018 roku 48,1 lat (wobec 49,6 na koniec roku 2017).

ZMT 3.6

W zamieszczonej poniżej tabeli T5 zaprezentowano wskaźniki niefinansowe w dotyczące struktury zatrudnienia z uwagi na wiek w poszczególnych grupach pracowniczych, które są w sposób ciągły monitorowane i będą raportowane w ramach sprawozdawczości niefinansowej. Uwzględniając oczekiwania interesariuszy, poniższe dane są prezentowane w sposób uwzględniający działalność poszczególnych zakładów produkcyjnych Grupy.

W ramach polityki zatrudnienia, zarząd dąży do zminimalizowania zjawiska absencji chorobowej. Odbywa się to m.in. poprzez monitoring nieobecności oraz określanie ich przyczyn, np. stosując wywiad i rozmowę z pracownikami jak również poprzez wprowadzenie elementu finansowego, polegającego na premiowaniu wysokiego wskaźnika obecności w pracy.

Wskaźnik absencji na poziomie całej Grupy Zamet uległ znaczącej poprawie i wyniósł 5,5 % za 2018 rok, wobec 7,6 % za rok 2017.

ZMT 3.12

Wskaźnik ten oznacza średni odsetek [%] dni absencji chorobowej przypadający na pracowników w badanym okresie. Wskaźnik ten dotyczy zarówno choroby pracownika, jak i opieki nad członkiem rodziny.

Tabela T5 | Struktura zatrudnienia w Grupie Zamet (stan na dzień 31.12.2018 r.)

		0-30 lat	31-40 lat	41-50 lat	51-60 lat	>60 lat	Razem
Zamet	fizyczni bezpośredni	0	0	0	0	0	0
	fizyczni	0	0	0	0	0	0
	umysłowi	3	3	7	3	2	18
	kadra kier.	0	2	6	0	0	8

Zamet Industry	fizyczni bezpośredni	8	34	43	69	16	170
	fizyczni	2	7	6	25	7	47
	umysłowi	7	6	10	7	2	32
	kadra kier.	1	7	13	9	1	31

Mostostal Chojnice	fizyczni bezpośredni	24	16	37	64	16	157
	fizyczni	3	10	15	21	9	58
	umysłowi	3	12	10	7	2	34
	kadra kier.	3	2	10	10	0	25

Zamet Budowa	fizyczni bezpośredni	9	5	22	28	14	78
Maszyn	fizyczni pośredni	5	2	9	13	6	35
Zakład w	umysłowi	9	6	7	17	7	46
Tarnowskich Górach	kadra kier.	0	5	5	7	10	27

Zamet Budowa	fizyczni bezpośredni	1	7	11	11	9	39
Maszyn	fizyczni pośredni	2	5	6	13	3	29
Zakład „Huta	umysłowi	0	2	1	4	2	9
Zygmunt” Bytomiu	kadra kier.	0	1	2	5	3	11

Grupa Zamet	fizyczni bezpośredni	42	62	113	172	55	444
	fizyczni pośredni	12	24	36	72	25	169
	umysłowi	22	29	35	38	15	139
	kadra kier.	4	17	36	31	14	102
							854

Rozwój kompetencji

Jednym z elementów wizji Grupy Zamet jest bycie preferowanym pracodawcą. Dbamy o to, aby zagwarantować naszym pracownikom sprzyjające warunki pracy, w tym dążymy do zapewnienia satysfakcjonującego wynagrodzenia, dobrej atmosfery pracy oraz rozwijamy kompetencje, aby umożliwić pracownikom osiągnięcie sukcesów zawodowych i osobistych. Ponadto, w Grupie Zamet wspieramy rozwój kompetencji poprzez zawieranie z pracownikami umów o podnoszenie kwalifikacji zawodowych, w ramach których finansujemy studia podyplomowe lub specjalistyczne szkolenia. W okresie sprawozdawczym realizowaliśmy konsekwentnie plan szkoleniowy na rok 2018, w ramach którego zrealizowaliśmy kilkadziesiąt szkoleń zewnętrznych oraz wewnętrznych, będących odpowiedzią na cyklicznie rozpoznawane potrzeby szkoleniowe.

W 2018 roku, obszar związany z rozwojem kompetencji załogi Grupy Zamet, był najbardziej efektywnie i dynamicznie rozwijanym zagadnieniem, spośród wszystkich aspektów niefinansowych działalności Grupy Zamet. Środki zainwestowane w szkolenia pracowników osiągnęły kwotę 310 tys. zł (2018) wobec 251 tys. zł za okres porównawczy (2017). Warto podkreślić, że przeciętne zatrudnienie 2018 roku w Grupie Zamet wyniosło 865 osób, podczas gdy w 2017 roku wynosiło 923 osoby. Grupa Zamet zainwestowała więc w podnoszenie kwalifikacji w 2018 roku, przeciętnie 533 zł na jednego pracownika, podczas gdy w 2017 roku była to kwota 271 zł – to aż o 97% więcej rokrocznie. W odniesieniu do znaczącej ilości szkoleń i warsztatów, korzystaliśmy ze wsparcia Krajowego Funduszu Szkoleniowego.

ZMT 3.15
ZMT 3.16

Wynagrodzenia

W 2018 roku, Grupa Zamet poniosła koszty zatrudnienia w wysokości 61.215 tys. zł (przeciętne zatrudnienie 865) wobec 57.323 tys zł w roku 2017 (przeciętne zatrudnienie: 921).

	2018	2017
Grupa poniosła następujące koszty zatrudnienia:	61 215	57 323
Wynagrodzenia	49 079	45 340
Składki na ubezpieczenie społeczne	9 041	8 821
Inne świadczenia pracownicze	3 095	3 162

Oznacza to, że przeciętnie, miesięczny koszt zatrudnienia jednego pracownika w 2018 roku wynosił w Grupie Zamet 5.897 zł wobec 5.187 zł w roku 2017.

ZMT 3.14

W spółkach Grupy funkcjonują regulacje dotyczące nagród dla pracowników (np. nagrody jubileuszowej), premiowania oraz inne pozapłacowe formy wynagradzania. Pracownicy mają możliwość skorzystania z przystąpienia do grupowych ubezpieczeń społecznych, na korzystnych warunkach. W Grupie Zamet funkcjonują Zakładowe Fundusze Świadczeń Socjalnych, z których pracownicy, pracownicy na urloпах wychowawczych, byli pracownicy (emeryci i renciści), pracownicy młodociani w trakcie przygotowania zawodowego a także członkowie rodzin. W ramach Zakładowych Funduszy Świadczeń Socjalnych, pracownicy Grupy Zamet mają możliwość otrzymać m.in. dofinansowanie do wypoczynku dzieci, młodzieży i dorosłych. W uzasadnionych przypadkach udzielane są zapomogi.

Przeciętnie, w 2018 roku, łącznie wypłacone wynagrodzenie w przeliczeniu na jednego pracownika, wzrosło o 15% w stosunku do okresu porównawczego 2017.

ZMT 2.1

Polityka bezpieczeństwa pracy

W Grupie Zamet troszczymy się o zdrowie i życie pracowników oraz zapobiegamy wypadkom przy pracy. Realizujemy to zdanie poprzez zapewnianie odpowiednich warunków pracy, podnoszenie wiedzy i świadomości w obszarze BHP, jak również ustanawiając normy postępowania, które następnie monitorujemy i doskonalimy.

Poprzez tworzenie rozwiązań spełniających wymagania przepisów prawnych i norm zapewniamy bezpieczne i higieniczne warunki pracy. W 2018 roku, zobowiązaliśmy się m.in. do: przestrzegania wymagań przepisów i aktów prawnych dotyczących bezpieczeństwa i higieny pracy, mających zastosowanie w działalności produkcyjnej naszej firmy, systematycznej oceny zagrożeń oraz ryzyka zawodowego, ciągłego podnoszenia świadomości i zaangażowania personelu przez szkolenia pracowników oraz bieżące informowanie o podjętych inicjatywach, skutecznego zapobiegania wypadkom przy pracy i chorobom zawodowym przez podejmowanie działań profilaktycznych, systematycznego kontrolowania i monitorowania przestrzegania zasad bezpieczeństwa i higieny pracy w tym zasady „zero tolerancji dla alkoholu”, ciągłego doskonalenia działań w zakresie bezpieczeństwa i higieny pracy a tym samym redukcji wypadków przy pracy oraz strat materialnych spowodowanych nimi, poprawy wizerunku Grupy i estetyki jej otoczenia, wyznaczania i aktualizowania celów i zadań wynikających z niniejszej polityki, zapewnienia odpowiednich zasobów i środków do wdrażania tej polityki, zapewnienia udziału wszystkich pracowników w realizacji polityki bezpieczeństwa i higieny pracy w spółkach Grupy.

Bezpieczeństwo Pracy jest naszym Nadrzędnym Celem.

Dążymy do osiągnięcia celu w zakresie BHP jakim jest zero wypadków. Zarządzanie bezpieczeństwem w Grupie Zamet odbywa się na poziomie spółek Grupy. System monitorowania i raportowania

czynników ryzyka w aspekcie bezpieczeństwa obejmuje wszystkie obszary funkcjonowania organizacji. Regularnie poddajemy analizie zagrożenia w aspektach bezpieczeństwa pracy.

Liczba wypadków w Grupie Zamet w 2018 roku wyniosła 27, wobec 32 wypadków odnotowanych w 2017 roku. Nie odnotowano wypadków śmiertelnych. Łączna liczba dni niezdolności do pracy spowodowanej wypadkami wynosi nominalnie 1396 (2018), wobec 2300 w roku 2017. Wskaźnik ciężkości wypadków (ilość dni niezdolności do pracy / 1 wypadek) wyniósł za okres sprawozdawczy 54,3 wobec 72,0 za okres porównawczy.

ZMT 3.18
ZMT 3.19

W Grupie Zamet zostały wdrożone certyfikowane Systemy Zarządzania Bezpieczeństwem i Higieną Pracy, które podlegają okresowym, cyklicznym ocenom i audytom wewnętrznym a także audytom zewnętrznym, przeprowadzanym przez towarzystwa certyfikujące o uznanej marce.

- * W odniesieniu do Zamet Industry
OHSAS 18001:2007 System zarządzania bezpieczeństwem i higieną pracy
- * W odniesieniu do Mostostal Chojnice
OHSAS 18001:2007 System zarządzania bezpieczeństwem i higieną pracy
- * W odniesieniu do spółki Zamet Budowa Maszyn (zakład w TG i Bytomiu)
PN-N- 18001:2004 System zarządzania bezpieczeństwem i higieną pracy

Grupa Kapitałowa prowadzi działalność o charakterze produkcyjnym, w branży szeroko rozumianego przemysłu ciężkiego. Charakter produkcji stwarza ryzyko wypadkowości. Dlatego niezbędna jest odpowiedzialna polityka bezpieczeństwa oraz skuteczne metody planowania, zarządzania, monitorowania i doskonalenia aspektów BHP. W rezultacie stosowania polityki bezpieczeństwa, możliwym jest osiąganie celów gospodarczych i społecznych. Na poziomie spółek obowiązują indywidualizowane procedury i instrukcje w zakresie BHP, będące częścią Systemu Zarządzania Bezpieczeństwem i Higieną Pracy obowiązującego w danym zakładzie produkcyjnym. Procedury te dotyczą m.in. środowiska pracy (planowanie, zarządzanie i monitorowanie), identyfikacji wymogów prawnych w aspekcie BHP oraz gotowości reagowania na wypadki. Zawierają one szczegółowy opis postępowania na przewidzianą okoliczność, której dotyczą. Ich skuteczność jest na bieżąco monitorowana oraz weryfikowana poprzez audyty wewnętrzne, a także poprzez liczne audyty zewnętrzne przeprowadzane przez:

- Klientów
- Odbiorców Końcowych
- Niezależne jednostki certyfikujące

Corocznie stawiamy sobie określone cele w aspekcie BHP, planujemy działania oraz dążymy do ich realizacji. Regularnie organizujemy szkolenia dla pracowników oraz wszystkich osób, przebywających na terenie zakładów produkcyjnych spółek Grupy Zamet. Plany poprawy bezpieczeństwa sporządzane są na poziomie spółek Grupy Zamet. W spółkach Grupy Zamet zatrudniamy osoby odpowiedzialne za nadzór nad przestrzeganiem zasad BHP oraz przyjętej Polityki Bezpieczeństwa.

Audyty w zakresie bezpieczeństwa pracy oraz sposobu zarządzania obszarem BHP stanowią nieodłączny element naszego modelu biznesowego. Klienci oraz Odbiorcy Końcowi, stawiają nam coraz wyższe wymogi odnośnie zarządzania aspektem BHP w Spółce i Grupie. Oczekiwania w zakresie Bezpieczeństwa i Higieny Pracy, stawiamy także naszym podwykonawcom i partnerom.

W zakładach produkcyjnych Grupy Zamet, powoływani są społeczni inspektorzy pracy. Ich zaangażowanie obejmuje m.in. udział w okresowych przeglądach i komisjach BHP a także komisyjne ustalanie przyczyn i okoliczności wypadków, w razie ich wystąpienia. W spółkach Grupy Kapitałowej, w których w procesie pracy istnieją czynniki szkodliwe, prowadzony jest monitoring warunków środowiska pracy. Jednym z elementów monitoringu jest rozpoznawanie czynników szkodliwych i uciążliwych dla zdrowia, ich bieżąca analiza i ocena ryzyka potencjalnego wpływu na zdrowie pracowników. Dla zidentyfikowanych czynników mogących negatywnie wpływać na zdrowie pracowników wdrożono systemowe działania zapobiegawcze, przede wszystkim rozwiązania techniczne i organizacyjne w postaci ochron indywidualnych i zbiorowych. Spółki produkcyjne Grupy

ZMT 3.12

Kapitałowej posiadają sformalizowany sposób przydziału dla danego stanowiska środków ochrony indywidualnej, odzieży roboczej oraz obuwia.

W 2018 roku, stwierdzono w Grupie Zamet 1 przypadek wystąpienia choroby zawodowej.

Polityka antymobbingowa

Stanowczo przeciwdziałamy i zapobiegamy zjawisku mobbingu i zapewniamy ochronę oraz wsparcie poszkodowanym pracownikom. Reagujemy na wszelkie sygnały dotyczące mobbingu, zapewniamy możliwość zgłaszania zachowań noszących znamiona mobbingu, także w sposób zapewniający anonimowość.

W Spółce i Grupie Kapitałowej obowiązuje Polityka Antymobbingowa, w ramach której obowiązujące są procedury postępowania na wypadek zachowań noszących znamiona mobbingu, do których winni stosować się wszyscy pracownicy. Procedury te zapewniają możliwość skutecznego i anonimowego zgłaszania zachowań noszących znamiona mobbingu a także odnoszą się do sposobu postępowania na okoliczność wpływu zgłoszenia, w tym w szczególności definiują działania ukierunkowane na ochronę osoby pokrzywdzonej.

W 2018 roku, w Grupie Kapitałowej nie wystąpiły potwierdzone przypadki zachowań, które nosiłyby znamiona mobbingu.

ZMT 3.34

Zakaz dyskryminacji

W Grupie Zamet, jednakowo traktujemy wszystkich pracowników, okazując każdemu należytą godność i szacunek, bez względu na płeć, wiek, zajmowane stanowisko, staż pracy, wygląd zewnętrzny, niepełnosprawność, narodowość, religię, przekonania polityczne, przynależność związkową, wyznanie, stan majątkowy, formę zatrudnienia itp. Mając na uwadze charakter działalności produkcyjnej w przemyśle ciężkim, dominującą grupę pracowników stanowią mężczyźni. Każdy pracownik zapoznawany jest przez Działy Personalne, z zasadami równego traktowania w zatrudnieniu.

Na 31.12.2018 roku, w Grupie Kapitałowej Zamet zatrudnione było 86 kobiet, co stanowi 10% ogółu pracowników. Na dzień 31.12.2018 roku, w zarządach spółek Grupy Zamet zasiadali wyłącznie mężczyźni. Udział kobiet w Radzie Nadzorczej Zamet SA wyniósł 29%

ZMT 3.3

W Grupie Kapitałowej Zamet respektujemy prawo pracowników do swobodnego zrzeszania się oraz przystępowania do uczestnictwa w partiach i stowarzyszeniach.

W 2018 roku, w Grupie Kapitałowej działało 5 związków zawodowych, w tym 3 w Zamet Industry, 1 w Mostostal Chojnice, 1 w Zamet Budowa Maszyn. W okresie sprawozdawczym, liczba pracowników zrzeszonych w organizacjach związkowych ukształtowała się średnio na poziomie 35% dla Grupy Kapitałowej. W okresie sprawozdawczym nie miały miejsca strajki pracowników.

ZMT 3.24
ZMT 3.25

W 2018 roku miały miejsce cykliczne spotkania ze stroną pracowniczą. Ich celem jest komunikacja i budowanie świadomości załogi na temat osiągniętych rezultatów oraz zakładanych celów a także możliwość wysłuchania pracowników i udzielenia odpowiedzi na pytania, kierowane do zarządów spółek Grupy Zamet.

Przeciwdziałanie korupcji

W Grupie Zamet pracownicy są zobowiązani do przestrzegania zasad uczciwości w relacjach ze współpracownikami oraz partnerami biznesowymi, opartych na Naszych Wartościach. Nie tolerujemy żadnych form korupcji. Niedozwolone jest żądanie, przyjmowanie, oferowanie, przekazywanie pieniędzy lub innych korzyści, za wyjątkiem okolicznościowych upominków.

W 2018 r. obszary potencjalnie narażone na zachowania korupcyjne w spółkach Grupy do obszary związane z zaopatrzeniem w materiały, towary i usługi, szczególnie działy zaopatrzenia, utrzymania ruchu.

W odniesieniu do minimalizowania ryzyka korupcji, odbywa się poprzez nadzór przełożonych nad działaniami pracowników a także procedury według których realizowane są zakupy. Procedury te stanowią część systemów zarządzania jakością i gwarantują transparentny proces wyboru dostawców towarów i usług. Od pracowników wymagane jest dokumentowanie czynności w ramach procesu zaopatrzenia i zakupów. Nie występują inne procedury, które odnosiłyby się do zjawiska korupcji. Warunkiem współpracy z Grupą Zamet, wynikającym z OWU, jest przestrzeganie zasad uczciwości, zapobieganiu i przeciwdziałaniu korupcji. Zabronione jest żądanie, przyjmowanie, oferowanie, przekazywanie pieniędzy lub innych korzyści pracownikom Grupy Zamet, za wyjątkiem okolicznościowych upominków, przyjętych zwyczajem w danym miejscu i czasie. Ogólne Warunki Zakupów stosowane w Grupie Zamet, regulują powyższą kwestię pod groźbą kary umownej, zastrzeżoną z możliwością dochodzenia przez Zamet odszkodowania uzupełniającego, przewyższającego wysokość zastrzeżonej na ten cel kary umownej.

W 2018 roku nie odnotowano przypadków zachowań noszących znamiona korupcji.

ZMT 3.31

Przestrzeganie praw człowieka

W Grupie Zamet realizujemy wszelkie zadania z poszanowaniem praw człowieka, traktując każdego człowieka z należytą godnością i szacunkiem, bez względu na wiek, płeć, pochodzenie, religię itp. Postępujemy zgodnie z Polityką Wartości. Przestrzegamy postanowień Powszechnej Deklaracji Praw Człowieka ONZ. Zapewniamy możliwość zrzeszania się w organizacjach, stowarzyszeniach i partiach. Przeciwdziałamy zjawiskom dyskryminacji i mobbingu. Dążymy do zagwarantowania naszym pracownikom możliwości odnoszenia sukcesów zawodowych i osobistych. Wspieramy ich talenty i doceniamy zaangażowanie. Nie godzimy się na żadne formy pracy przymusowej i nie czerpiemy z nich korzyści. Nie godzimy się na wyzysk. Wobec naszych kontrahentów, składamy deklaracje w zakresie przestrzegania praw podstawowych.

Począwszy od 2018 roku, wymogi Grupy Zamet stawiane dostawcom i kooperantom (OWU) stanowią, że dostawcy zobowiązani są do realizacji zamówień w sposób zgodny z przepisami prawa, z poszanowaniem praw człowieka, traktując każdego z należytą godnością i szacunkiem oraz przestrzegając postanowień Powszechnej Deklaracji Praw Człowieka ONZ.

W 2018 roku nie odnotowaliśmy zgłoszeń które dotyczyłyby łamania praw człowieka.

ZMT 3.32

Ochrona prywatności

W związku z wejściem w życie w okresie sprawozdawczym, Rozporządzenia Parlamentu Europejskiego i Rady (UE) 2016/679 z 27 kwietnia 2016 r. w sprawie ochrony osób fizycznych w związku z przetwarzaniem danych osobowych i w sprawie swobodnego przepływu takich danych oraz uchylenia dyrektywy 95/46/WE („RODO”), w Grupie Kapitałowej Zamet zostały podjęte stosowne działania w celu zapewnienia zgodności z wymogami powyższych przepisów.

W 2018 r. w Grupie Zamet wdrożono Politykę Ochrony Danych Osobowych wraz z niezbędnymi procedurami oraz instrukcjami w zakresie bezpieczeństwa fizycznego i teleinformatycznego. Sposób zabezpieczenia danych osobowych oraz narzędzia temu służące wynikają z przeprowadzonej analizy ryzyka. Ponadto w celu podniesienia świadomości pracowników w organizacji przeprowadzane są cykliczne szkolenia z zakresu ochrony danych osobowych wspierane ciekawie zaprezentowanymi informacjami w ramach komunikacji wewnętrznej.

Polityka Ochrony Danych Osobowych w Grupie Zamet

Celem wdrożenia Polityki Ochrony Danych Osobowych w Grupie Zamet jest określenie zasad ochrony danych osobowych z uwzględnieniem ryzyk i zidentyfikowanych zagrożeń, w celu uzyskania i utrzymania zgodności operacji przetwarzania z przepisami w zakresie ochrony danych osobowych, w szczególności Rozporządzenia Parlamentu Europejskiego i Rady (UE) 2016/679 z dnia 27 kwietnia 2016 r. w sprawie ochrony osób fizycznych w związku z przetwarzaniem danych osobowych i w sprawie swobodnego przepływu takich danych oraz uchylenia dyrektywy 95/46/WE (dalej „RODO”), a także Ustawy o ochronie danych osobowych z dnia 10 maja 2018 roku oraz realizacji praw lub wolności osób, których dane dotyczą.

Bezpieczeństwo zasobów jest realizowane m.in. poprzez opracowanie, zaimplementowanie i stosowanie odpowiednich środków technicznych i organizacyjnych, uwzględniających charakter, zakres, kontekst i cele przetwarzania oraz ryzyko naruszenia praw lub wolności osób fizycznych o różnym prawdopodobieństwie i wadze zagrożenia. Bezpieczeństwo danych osobowych rozumiane jest jako zapewnienie:

- poufności, czyli zapewnienie, że dane są dostępne jedynie osobom upoważnionym,
- integralności, czyli poprawności i kompletności danych oraz metod przetwarzania,
- dostępności, czyli zapewnienie dostępu do danych gdy jest to potrzebne.

W celu monitorowania skuteczności zastosowanych organizacyjnych i technicznych środków ochrony, cyklicznie (min. raz do roku) przeprowadzana jest analiza ryzyka uwzględniająca aspekty związane z ochroną danych osobowych. Osobą odpowiedzialną za niniejszy proces jest powołany w Koordynator ds. ochrony danych osobowych. Przedmiotowa analiza może być również przeprowadzona w przypadku wystąpienia istotnych zmian w otoczeniu wewnętrznym (np. znacząca reorganizacja struktury, wdrożenie nowego systemu informatycznego przetwarzającego dane osobowe, wdrożenie nowych procesów) lub zewnętrznym (np. zmiany w przepisach prawa ochrony danych osobowych) lub w przypadku wystąpienia naruszenia ochrony danych osobowych. W Grupie Zamet, dane osobowe są przetwarzane w oparciu o następujące zasady:

- a) Legalność – dbamy o ochronę prywatności i przetwarzamy dane zgodnie z prawem.
- b) Bezpieczeństwo – zapewniamy odpowiedni poziom bezpieczeństwa danych podejmując stałe działania w tym zakresie.
- c) Prawa Jednostki – umożliwiamy osobom, których dane przetwarzamy, wykonywanie swoich praw i prawa te realizuje.
- d) Rozliczalność – dokumentujemy to, w jaki sposób spełniamy obowiązki, aby w każdej chwili móc wykazać zgodność.

Niniejsze zasady stanowią pakiet reguł i praw regulujących zasady przetwarzania i ochrony danych osobowych w Grupie. Spółki Grupy, realizując zapisy niniejszych zasad dokładają szczególnej staranności w celu ochrony interesów osób, których dane dotyczą, a w szczególności zapewnia, aby dane te były przetwarzane zgodnie z prawem, zbierane dla oznaczonych, zgodnych z prawem celów i nie poddawane dalszemu przetwarzaniu niezgodnemu z tymi celami, adekwatne, stosowne oraz ograniczone do tego, co niezbędne do celów, w których są przetwarzane, prawidłowe tj. aktualne, przechowywane w postaci umożliwiającej identyfikację osób, których dotyczą, nie dłużej niż jest to niezbędne do osiągnięcia celu przetwarzania, przetwarzane w sposób zapewniający odpowiednie bezpieczeństwo danych osobowych, w tym ochronę przed niedozwolonym lub niezgodnym z prawem przetwarzaniem oraz przypadkową utratą, zniszczeniem lub uszkodzeniem, za pomocą odpowiednich środków technicznych lub organizacyjnych. Powyższe zasady obowiązują wszystkich pracowników Grupy Zamet, zaś ich naruszenie stanowi naruszenie obowiązków pracowniczych. Powyższe zasady włącza się do programów szkoleniowych jako obligatoryjny obszar wiedzy, z którym wszyscy pracownicy mają obowiązek się zapoznać. Powyższa zasada ma także zastosowanie do pracowników podmiotów zewnętrznych, którym dane osobowe są powierzane. Spółka, w zgodzie z uregulowaniami prawnymi, wyznacza Koordynator ds. ochrony danych osobowych, który wspiera Spółkę w zakresie prawidłowego przetwarzania danych osobowych. Za wdrożenie i stosowanie środków technicznych zapewniających bezpieczeństwo przetwarzania danych osobowych w systemach informatycznych odpowiedzialność ponosi Dział IT.

W 2018 roku nie były wszczęte postępowania z tytułu podejrzenia naruszenia regulacji w zakresie ochrony danych osobowych przez spółki Grupy Kapitałowej Zamet. Grupa Kapitałowa nie ponosiła sankcji z tytułu naruszeń przepisów dotyczących ochrony danych.

Relacje ze stroną pracowniczą i wolność zrzeszania

W Grupie Kapitałowej Zamet, respektujemy prawo pracowników do swobodnego zrzeszania się oraz przystępowania do uczestnictwa w partiach i stowarzyszeniach. W 2018 roku, w Grupie Kapitałowej działało 5 związków zawodowych. W okresie sprawozdawczym, liczba pracowników zrzeszonych w organizacjach związkowych ukształtowała się średnio na poziomie 35% dla Grupy Kapitałowej. W okresie sprawozdawczym nie miały miejsca strajki pracowników.

W 2018 roku Zarządy spółek Grupy prowadził cykliczne spotkania ze stroną pracowniczą. Ich celem jest komunikacja i budowanie świadomości załogi na temat osiągniętych rezultatów oraz zakładanych celów a także możliwość wysłuchania pracowników i udzielenia odpowiedzi na pytania, kierowane do Zarządów spółek Grupy.

Odpowiedzialność i zaangażowanie społeczne.

Zarządy spółek Grupy Zamet mają możliwość i obowiązek, wspierania stosownie do możliwości podmiotów, tych inicjatyw społecznych, które pozostają w zgodzie z bliskimi nam wartościami oraz tych, które dotyczą otoczenia naszego biznesu, społeczności i sąsiadów, którzy doświadczają uciążliwości związanych z funkcjonowaniem zakładów przemysłowych w bezpośrednim sąsiedztwie. Również pracownicy mają możliwość podejmowania i wspierania inicjatyw społecznych, charytatywnych itp. W Grupie Zamet nie występują formalne procedury odnośnie inicjatyw społecznych, sponsoringu, udzielania darowizn czy działalności charytatywnej. W opinii zarządu nie jest to niezbędne dla podejmowania inicjatyw społecznych. Społeczność Grupy Zamet tworzą bowiem ludzie z pasją, dzielący się wspólnymi, bliskimi nam wartościami.

W 2018 roku, w Grupie Zamet podejmowane były liczne inicjatywy na rzecz społeczności lokalnych. Poniżej zaprezentowaliśmy kilka wybranych inicjatyw.

Dzielimy się najcenniejszym z darów - Zbiórka Krwi w Zamet



W czerwcu 2018 roku, charakterystyczny, czerwony autobus Regionalnego Centrum Krwiodawstwa i Krwiolecznictwa w Łodzi, zagościł w Piotrkowie Trybunalskim. W ramach pierwszej zorganizowanej w Grupie Zamet zbiórki krwi, 15 pracowników zdecydowało podzielić się najcenniejszym z darów. Zebraliśmy 6,75 litrów krwi.

Kolejną zbiórkę zaplanowaliśmy na 24 maja 2019 roku.

Akcja Sprzątanie Świata – Polska 2018 pod patronatem Fundacji Nasza Ziemia

W dniu 21 września 2018 roku, w ramach Akcji Sprzątania Świata, pracownicy Grupy Zamet, zebrali w czasie 1 h i 20 min - 128 kg śmieci z terenu przedsiębiorstwa Zamet Industry w Piotrkowie Trybunalskim, wykonując przy tym łącznie ok 36.000 kroków.

W ten sposób przyłączyliśmy się do Akcji Sprzątanie Świata – Polska 2018, realizowanej przez Fundację Nasza Ziemia. W kolejnych latach, zamierzamy ponownie wspierać inicjatywę Fundacji. Aktywnie wspieramy także akcje „Segregacja”,



Zamet pomocnikiem Świętego Mikołaja



Święty Mikołaj z Zamet Industry wraz ze swoim pomocnikiem Balonowe Animacje, w 2018 roku ponownie odwiedził oddziały chirurgii dziecięcej i pediatrii w Wojewódzkim Szpitalu im. Jana Pawła II w Bełchatowie i wręczył wszystkim dzieciakom prezenty oraz wywołał uśmiechy na twarzach najmłodszych balonowymi zabawami. Dzieciakom z Oddziału Chirurgii Dziecięcej i Pediatrii przekazaliśmy świąteczne prezenty oraz umiiliśmy w ten sposób pobyt w szpitalu w okresie Świąt Bożego Narodzenia.

W 2018 r. w pomoc Świętemu Mikołajowi włączyła się także załoga Mostostalu Chojnice, organizując prezenty dla dzieci z Świetlicy środowiskowej im. Św. Franciszka w Chojnicach. Korzysta z niej 19 dzieci w wieku od 6 do 12 lat. Świetlica nie otrzymuje dotacji samorządowej lub innej, utrzymuje się z środków zakonu franciszkanów i z darowizn. Przekonał się, że panuje tam rodzinna atmosfera. Podopieczni Świetlicy odwiedzili się nam uśmiechem i pięknymi podziękowaniami.



III Piotrkowski Piknik nauki i Techniki „Explorer” – Zamet Industry bliżej mieszkańców

III Piotrkowski Piknik nauki i Techniki „Explorer” (2018) za nami. To kolejna edycja wydarzenia skierowanego do dzieci i młodzieży, którego celem jest popularyzowanie szeroko pojętej nauki i techniki. W jego ramach uczniowie, nauczyciele i zaproszeni goście zaprezentowali liczne pokazy popularnonaukowe i edukacyjne. Ich tematem były m.in. nauki techniczne, informatyka czy robotyka. Tegoroczny „Explorer” zgromadził około półtora tysiąca odwiedzających. Wśród 70-ciu wystawców nie mogło zabraknąć Zamet.

Przedstawiliśmy profil działalności, a uczestnicy pikniku mieli okazję wziąć udział w konkursach i pokazach, przygotowanych przez technologa Zamet Industry związanych m.in. z wymiarowaniem i pomiarami czy oceną kolorystyczną powłoki lakierniczej, z wykorzystaniem specjalistycznych narzędzi. W ten sposób, przybliżamy społeczności lokalnej naszą pracę i to, czym zajmujemy się co dzień.

Inne inicjatywy 2018 roku.

Ponadto, w Grupie Zamet realizowaliśmy w 2018 roku, wiele innych inicjatyw społecznych. Między innymi wsparliśmy darowizną w wysokości 1 tys. zł Parafię Rzymskokatolicką pw. Najświętszego Serca Jezusowego w Piotrkowie Trybunalskim, organizowaliśmy zajęcia sportowe dla naszych pracowników i ich rodzin, oraz jak co roku organizowaliśmy dzień dziecka i spotkania integracyjne z okazji świąt branżowych.



Dzieci pracowników Grupy Zamet, miały także możliwość zaprezentowania swoich talentów plastycznych, biorąc udział w konkursie „Moja Mama, Mój Tata w pracy” – wszystkie prace zostały nagrodzone.

Jak co roku, także i w 2018, mieliśmy przyjemność kontynuować tradycję dzielenia się opłatkiem z całą załogą w każdej lokalizacji, z okazji Świąt Bożego Narodzenia. Naszym pracownikom udzielamy także wsparcia w trudnych sytuacjach życiowych – m.in. pracownicy mają możliwość skorzystać z zapomogi udzielanej w ramach środków zgromadzonych na rachunku Zakładowych Funduszy Świadczeń Socjalnych.

Obszar środowiskowy.

Polityka środowiskowa.

Grupa Kapitałowa Zamet jest producentem konstrukcji stalowych, w tym wielkogabarytowych, oraz maszyn i urządzeń dla przemysłu. Działalność wytwórcza naszych zakładów produkcyjnych, ma także pośrednie oddziaływanie na środowisko naturalne.

W naszej aktywności biznesowej uwzględniamy konsekwencje oddziaływań środowiskowych wynikające ze stosowanych procesów technologicznych w zakładach produkcyjnych Grupy Zamet. Wpływ naszej działalności na środowisko został przedstawiony także na s.8 niniejszego sprawozdania: DIAGRAM D3 Ogólna charakterystyka oddziaływania społecznego i środowiskowego w modelu biznesowym Grupy Zamet.

Dążymy do minimalizowania znaczących wpływów na środowisko - w tym zakresie stawiane i realizowane są cele, których ramy wyznacza przyjęta Polityka Środowiskowa. Zadania te są ukierunkowane na postępowanie zgodnie z przepisami prawa, ograniczanie wpływu na środowisko, zapobieganie zanieczyszczeniu oraz podnoszenie świadomości ekologicznej pracowników i monitorowanie aspektów środowiskowych.

Główne założenia polityki środowiskowej Grupy Zamet.

1. Przestrzeganie przepisów prawnych dotyczących ochrony środowiska, w tym prowadzenie działalności zgodny z wymaganiami wynikającymi z decyzji środowiskowych i wodnoprawnych,
2. Ograniczanie wpływu na środowisko zidentyfikowanych aspektów środowiskowych, w szczególności w odniesieniu do: powstawania odpadów, zużycia wody, energii i innych surowców, a także w odniesieniu do zanieczyszczania gleby, emisji hałasu, działania pól elektromagnetycznych, odprowadzanych z terenu zakładów ścieków, emisji do powietrza szkodliwych pyłów i gazów
3. Zapobieganie zanieczyszczeniu środowiska w rejonie bezpośredniego i pośredniego oddziaływania obiektów produkcyjnych, Ciągłe szkolenie i podnoszenie świadomości pracowników, Monitorowanie aspektów środowiskowych.

Podejście do zarządzania aspektami środowiskowymi.

W okresie sprawozdawczym, zarządzanie aspektami środowiskowymi w Grupie Zamet odbywało się:

W odniesieniu do Spółki Zamet Industry w Piotrkowie Trybunalskim:

Prowadzenie działań w sposób zorganizowany na podstawie Systemu Zarządzania Środowiskiem wg normy PN-EN ISO 14001:2004 (w ramach ZSZ), w ramach którego obowiązują procedury i instrukcje środowiskowe, w odniesieniu do każdego z aspektów Polityki Środowiskowej. Polityka Środowiskowa poddawana jest cyklicznym przeglądom i podlega zatwierdzeniu. Funkcjonowanie polityki środowiskowej jej skuteczność, jest weryfikowana m.in. poprzez okresowe audyty zewnętrznych jednostek certyfikujących.

W odniesieniu do Spółki Mostostal Chojnice w Chojnicach:

Prowadzenie działań w sposób zorganizowany na podstawie (i) instrukcji wprowadzonych zarządzeniem, które dotyczą aspektu wykorzystania materiałów, surowców oraz zarządzania odpadami, a ponadto poprzez (ii) zobowiązanie do bieżącego monitorowania aspektów środowiskowych przez osoby odpowiedzialne za działalność w poszczególnych obszarach produkcyjnych.

W odniesieniu do Zamet Budowa Maszyn | Zakładu w Tarnowskich Górach

Prowadzenie działań w sposób zorganizowany na podstawie Systemu Zarządzania Środowiskiem wg normy PN-EN ISO 14001:2015 (w ramach ZSZ) w ramach którego obowiązują procedury i instrukcje środowiskowe, w odniesieniu do każdego z aspektów Polityki Środowiskowej. Polityka Środowiskowa poddawana jest cyklicznym przeglądom i podlega zatwierdzeniu. Funkcjonowanie polityki środowiskowej jej skuteczność, jest weryfikowana m.in. poprzez okresowe audyty zewnętrznych jednostek certyfikujących.

W odniesieniu do Zamet Budowa Maszyn | Zakładu w Bytomiu

Prowadzenie działań w sposób zorganizowany na podstawie Systemu Zarządzania Środowiskiem wg normy PN-EN ISO 14001:2015 (w ramach ZSZ), w ramach którego obowiązują procedury i instrukcje środowiskowe, w odniesieniu do każdego z aspektów Polityki Środowiskowej. Polityka Środowiskowa poddawana jest cyklicznym przeglądom i podlega zatwierdzeniu. Funkcjonowanie polityki środowiskowej jej skuteczność, jest weryfikowana m.in. poprzez okresowe audyty zewnętrznych jednostek certyfikujących.

W 2018 roku, Spółki Grupy Zamet posiadały stosowne pozwolenia środowiskowe i wodnoprawne.

- Pozwolenie na wprowadzenie gazów lub pyłów do powietrza, udzielone decyzją Prezydenta Miasta pełniącego funkcję Starosty Miasta Piotrkowa Trybunalskiego z dnia 9 lutego 2010 r., zmienione decyzją wymienionego organu z dnia 14 października 2010 r. (w związku ze zmianą brzmienia firmy Spółki).
- Pozwolenie na wytwarzanie odpadów, niebezpiecznych i innych niż niebezpieczne, udzielone decyzją Prezydenta Miasta pełniącego funkcję Starosty Miasta Piotrkowa Trybunalskiego z dnia 26 lutego 2009 r., zmienione decyzją wymienionego organu z dnia 14 października 2010 r. (w związku ze zmianą brzmienia firmy Spółki).
- Pozwolenie na wytwarzanie odpadów, niebezpiecznych i innych niż niebezpieczne, udzielone decyzją Starosty Chojnickiego z dnia 4 kwietnia 2012 roku, udzielone Stoczni Gdańsk S.A. a następnie przeniesione na Zamet Industry S.A. w związku z nabyciem ZCP Mostostalu Chojnice.
- Pozwolenie na wprowadzenie gazów lub pyłów do powietrza, udzielone decyzją Starosty Chojnickiego z dnia 1 marca 2012 roku, udzielone Stoczni Gdańsk S.A. a następnie przeniesione na Zamet S.A. w związku z nabyciem ZCP Mostostalu Chojnice.
- W zakresie odprowadzania ścieków spółki w Piotrkowie Trybunalskim korzystają z urządzeń kanalizacyjnych dawnej Fabryki Maszyn Górniczych „PIOMA” S.A., na podstawie stosownej umowy (obecnie FAMUR S.A.). Spółki Grupy Zamet nie są emitentem promieniowania elektromagnetycznego ani ponadnormatywnego poziomu hałasu. Nie są ponadto zobowiązane do posiadania pozwolenia zintegrowanego.
- Pozwolenie na wprowadzenie gazów lub pyłów do powietrza, udzielone decyzją Starosty Tarnogórskiego z dnia 7 stycznia 2011 r.
- Pozwolenie na wytwarzanie odpadów, niebezpiecznych i innych niż niebezpieczne, udzielone decyzją Starosty Tarnogórskiego z dnia 29 kwietnia 2004 r.

Nie występują pozwolenia zintegrowane.

Spółki Grupy Zamet uiszczają niezbędne opłaty za korzystanie ze środowiska oraz opłatę produktową, jak też dokonują stosownych pomiarów i składają wymagane prawem sprawozdania związane z obszarem ochrony środowiska.

W 2018 roku zrealizowaliśmy inwestycje mającą na celu wykluczenie niekorzystnego oddziaływania na środowisko zakładu produkcyjnego w Tarnowskich Górach, poprzez odprowadzanie nieoczyszczonych ścieków z terenu zakładu do rzeki Stoły.

W rezultacie wdrożenia, stosowania i przestrzegania polityki środowiskowej, na poziomie Grupy, możliwym jest zapewnienie zgodności z regulacjami prawa oraz minimalizowanie ryzyk w wymiarze środowiskowym. Zapewnienie zgodności z wymogami przepisów prawa jest niezbędne dla spełnienia

oczekiwać Klientów w tym zakresie. Odnosząc się do rezultatów stosowania Polityki Środowiskowej, Grupa Zamet ustosunkowała się do kwestii zgodności z regulacjami, oddziaływania na środowisko poprzez awarie ze skutkiem środowiskowym, zużycie energii elektrycznej, emisje zanieczyszczeń do powietrza, zużycia wody i odprowadzanie ścieków, ilość wytwarzanych odpadów.

W okresie sprawozdawczym, w Grupie Kapitałowej, nie wystąpiły awarie ze skutkiem środowiskowym. W okresie sprawozdawczym, na spółki Grupy Zamet nie zostały nałożone sankcje z tytułu naruszenia przepisów ochrony środowiska.

ZMT 4.11
ZMT 4.12
ZMT 4.13
ZMT 4.14

W okresie sprawozdawczym, Grupa Kapitałowa zużyła 14.338 MWh energii elektrycznej.

ZMT 4.4

W okresie sprawozdawczym, Grupa Kapitałowa zużyła 30.954 m³ wody.

ZMT 4.6

W okresie sprawozdawczym, Grupa Kapitałowa wytworzyła 3.235 Mg odpadów, w tym 93 Mg odpadów niebezpiecznych.

ZMT 4.8
ZMT 4.9

Opis istotnych ryzyk środowiskowych dla Grupy, został zaprezentowany na s. 25-26 niniejszego sprawozdania.

Kluczowe niefinansowe wskaźniki efektywności

w Grupie Zamet – tabela.

wskaźnik	Kluczowe wskaźniki efektywności dla Spółki i Grupy Zamet	Grupa Kapitałowa Zamet			
		2018	2017		
Kluczowe finansowe					
ZMT1.	1	Przychody ze sprzedaży [tys. zł]	178 611	167 578	
	2	Wynik brutto na sprzedaży [tys. zł]	29 459	16 345	
	3	[%]	16,5%	9,8%	
	4	EBIT [wynik działalności operacyjnej w tys.zł]	7242	-6 233	
	5	[%]	4%	-3,7%	
	6	Zysk (strata) netto [tys.zł]	6 163	8 557	
	7	[%]	3,5%	5,1%	
Kluczowe niefinansowe					
ZMT2.	1	Wskaźnik reklamacji [koszty reklamacji / przychody]	0,08%	0,14%	
	2	Koszty napraw gwarancyjnych [tys. zł]	147	230	
	3	Przychody ze sprzedaży / 1 pracownika.	206,49 zł	181,56 zł	
ZMT3.	1	Przeciętne zatrudnienie w okresie sprawozdawczym [bez zarządu]	865	923	
	2	Zatrudnienie na koniec okresu sprawozdawczego.	854	890	
	3	Liczba kobiet na koniec okresu sprawozdawczego.	86	82	
	4	Liczba mężczyzn na koniec okresu sprawozdawczego.	768	808	
	5	[%] Udział kobiet w zatrudnieniu.	10,1%	9,2%	
	6	Średni wiek pracowników.	48,1	49,6	
	7	Średni staż pracowników.	17,5	20,1	
	8	Stosunek liczby pracowników administracyjnych do produkcyjnych.	26,5%	37,1%	
	9	Odsetek osób zatrudnionych na umowy na czas nieokreślony.	87,7%	74,8%	
	10	Liczba przyjęć.	111	84	
	11	Liczba odejść (rozwiązanie umowy, wygaśnięcie).	144	193	
	12	Wskaźnik absencji chorobowej [%]	4,27%	7,6%	
	14	Koszt zatrudnienia 1 pracownika [tys. zł]	5,9	5,2	
	15	Wartość nakładów na szkolenia [tys. zł]	310	251	
	16	Wskaźnik nakładów na szkolenia wartość / pracownika w zł.	356,9 zł	271,9 zł	
	17	Nakłady na szkolenia / przychodów ze sprzedaży.	0,17%	0,15%	
	18	Liczba wypadków przy pracy na terenie zakładu.	27	32	
	19	Liczba wypadków ze skutkiem śmiertelnym.	0	0	
	21	Łączna liczba dni niezdolności do pracy spowodowanej wypadkami.	1396	2300	
	23	Liczba stwierdzonych przypadków chorób zawodowych.	1	0	
	24	Liczba działających organizacji związkowych.	5	5	
	25	Odsetek pracowników należących do związków zawodowych.	35%	34%	
	26	Liczba strajków.	0	0	
	27	Kwota darowizn przekazanych na cele społeczne [TPLN]	1	4	
	28	Kwota darowizn przekazanych na cele społeczne / przychodów	0,00%	0,00%	
	29	Obszary potencjalnie narażone na zachowania korupcyjne.	zidentyfikowane	zidentyfikowane	
	30	Liczba zgłoszonych przypadków zachowań noszących znamiona korupcji.	0	0	
	31	Liczba potwierdzonych przypadków korupcji.	0	0	
	32	Liczba zgłoszonych naruszeń praw człowieka.	0	1	
	33	Liczba zgłoszonych przypadków dyskryminacji.	0	0	
	34	Liczba zgłoszonych przypadków mobbingu.	0	0	
	ZMT4.	1	Identyfikacja potencjalnych uciążliwości dla społ. Lokalnych	zidentyfikowane	zidentyfikowane
		2	Masa przerobionej stali razem kształtowniki, blachy, rury, itp. [Mg]	9 715	11956
		3	Masa przerobionej stali / przychodu	0,05	0,07
4		Zużycie energii elektrycznej [MWh]	14 338	13 340	
5		Zużycie energii elektrycznej / przychodu	0,08	0,08	
6		Zużycie wody m3	30 954	38 169	
7		Zużycie wody / 1 pracownika / rok [m3]	36	41	
8		Masa wytworzonych odpadów	3 235	4379	
9		w tym odpadów niebezpiecznych	93	73,8	
11		Liczba awarii ze skutkiem środowiskowym w odniesieniu do wyrobów	0	0	
12		Liczba awarii ze skutkiem środowiskowym w odniesieniu do infrastruktury	0	0	
13		Wszczęte postępowania z tyt. naruszeń środowiskowych	0	0	
14		Wysokość kar z tytułu naruszenia przepisów dot. ochrony środowiska [TPLN]	0	0	
15		Nakłady na rzecz inwestycji mających wpływ na środowisko [tys.zł]	1 039	672	
16		Nakłady na rzecz inwestycji mających wpływ na środowisko /przychody.	0,58%	0,40%	

Dokument podpisany i zatwierdzony do publikacji dnia 29 kwietnia 2019 r.
 Podpisano, Artur Jeziorowski, Prezes Zarządu Zamet SA
 Przemysław Kozłowski, Wiceprezes Zarządu Zamet SA



ZAMET SPÓŁKA AKCYJNA
ul. Dmowskiego 38B / 97-300 Piotrków Trybunalski
KRS: 0000340251 / REGON: 100538529 / NIP: 7712790864
www.zametsa.com
tel. (+48) 44 648 9181