

SKRÓCONE KWARTALNE SPRAWOZDANIE FINANSOWE
SPORZĄDZONE WEDŁUG MIĘDZYNARODOWYCH
STANDARDÓW RACHUNKOWOŚCI ZA OKRES
OD 1 STYCZNIA 2026 DO 31 MARCA 2026 R.

Spółki BOWIM S.A.

Niniejsze skrócone kwartalne sprawozdanie finansowe jest prezentowane zgodnie z MSR 34 "Skrócona sprawozdawczość finansowa", składa się z skróconego kwartalnego:

- sprawozdania z sytuacji finansowej;
- sprawozdania z wyniku i pozostałych całkowitych dochodów;
- sprawozdania z przepływów pieniężnych;
- sprawozdania ze zmian w kapitale własnym;
- informacji dodatkowych;
- danych objaśniających;

Waluta sprawozdawcza:	złoty polski PLN
Poziom zaokrągleń:	wszystkie kwoty wyrażone są w złotych polskich, o ile nie wykazano inaczej

WPROWADZENIE DO SKRÓCONEGO KWARTALNEGO SPRAWOZDANIA FINANSOWEGO

I. Forma prawna i przedmiot działalności

BOWIM SPÓŁKA AKCYJNA 41-200 SOSNOWIEC, ul. NIWECKA 1 E

Przedmiotem działalności BOWIM S.A. zwanej w dalszej części sprawozdania „Spółką” oraz jej jednostek zależnych zwanych łącznie „Grupą” jest:

- sprzedaż hurtowa metali i rud metali,
- świadczenie usług transportowych,
- prefabrykacja stali zbrojeniowej.

Spółka w przeważającej mierze prowadzi sprzedaż na terytorium kraju.

BOWIM S.A. z siedzibą: w Sosnowcu, przy ulicy Niwecka 1E, która zgodnie z obowiązującym prawem, została wpisana do Rejestru Przedsiębiorców Krajowego Rejestru Sądowego prowadzonego przez Sąd Rejonowy Katowice-Wschód w Katowicach, VIII Wydział Gospodarczy Krajowego Rejestru Sądowego pod numerem KRS: 0000001104.

Dane podstawowe Spółki:

Nazwa pełna:	BOWIM S.A.
Adres siedziby:	UL. NIWECKA 1E 41-200 SOSNOWIEC
Identyfikator NIP:	645-22-44-873
Numer w KRS:	0000001104
Numer REGON:	277486060
Akt założycielski Rep. A	NR 500/2001 Z DNIA 19.01.2001

Przedmiotem działalności według PKD jest:

- sprzedaż hurtowa metali i rud metali,
- produkcja konstrukcji metalowych i ich części,
- sprzedaż hurtowa pozostałych półproduktów,
- sprzedaż hurtowa odpadów i złomu,
- sprzedaż hurtowa niewyspecjalizowana,
- pozostała sprzedaż detaliczna prowadzona poza siecią sklepową,
- transport drogowy towarów,
- magazynowanie i przechowywanie pozostałych towarów,
- kupno i sprzedaż nieruchomości na własny rachunek,
- wynajem i zarządzanie nieruchomościami na własny rachunek lub dzierżawionymi

II. Czas trwania działalności spółki

Bowim S.A. powstała na czas nieokreślony.

III. Okresy, za które prezentowane jest skrócone kwartalne sprawozdanie finansowe i porównywalne dane finansowe

Skrócone kwartalne sprawozdanie finansowe Spółki obejmuje okres od 01.01.2026 do 31.03.2026 r. Porównywalne dane finansowe dotyczą skróconego kwartального sprawozdania z sytuacji finansowej, skróconego kwartального sprawozdania ze

zmian w kapitale własnym i obejmują odpowiednio okres od 01.01.2025 r. do 31.03.2025r oraz okres od 01.01. – 31.12.25 natomiast skrócone kwartalne sprawozdania z całkowitych dochodów oraz skrócone kwartalne sprawozdania z przepływów pieniężnych obejmują odpowiednio okres od 01.01.2025 r. do 31.03.2025 r.

IV. Zarząd i Rada Nadzorcza Spółki

Skład osobowy zarządu na dzień 31.03.2026 r.

Adam Kidała – V-ce Prezes Zarządu
Jacek Rożek – V-ce Prezes Zarządu
Jerzy Wodarczyk - V-ce Prezes Zarządu

Skład osobowy Rady Nadzorczej na dzień 31.03.2026 r.

Feliks Rożek – Przewodniczący RN
Maja Wodarczyk – Członek RN
Jan Kidała – Członek RN
Katarzyna Czerniak – Członek RN
Jerzy Biernat – Członek RN

V. Informacje o założeniach przyjętych przy sporządzaniu skróconego kwartalnego sprawozdania finansowego oraz znanych okolicznościach wskazujących na zagrożenie kontynuowania działalności przez spółkę

Skrócone kwartalne sprawozdanie finansowe sporządzone zostało przy założeniu kontynuowania działalności gospodarczej, nie istnieją okoliczności wskazujące na zagrożenie kontynuowania działalności.

Ryzyko związane z sytuacją geopolityczną na Świecie.

Agresja Rosji na Ukrainę istotnie zmieniła sytuację na światowym rynku stali, ponieważ oba kraje należały do znaczących producentów i eksporterów. Według Worldsteel przed wybuchem wojny Rosja była 5. producentem stali na świecie, a Ukraina – 14. Z danych PUDS wynika, że w 2021 roku ok. 25% europejskich dostaw importowych pochodziło z Rosji, Ukrainy i Białorusi; w Polsce import z tych kierunków sięgnął ok. 3 mln ton. W pierwszej fazie konfliktu obserwowano istotne zaburzenia podaży oraz wzrost kosztów wytwarzania i logistyki (energia, gaz, węgiel koksujący, uprawnienia do emisji CO₂), a także reakcję regulacyjną UE, która ograniczyła import z kierunków objętych sankcjami, przekierowując część wolumenów do innych dostawców i stabilizując rynek.

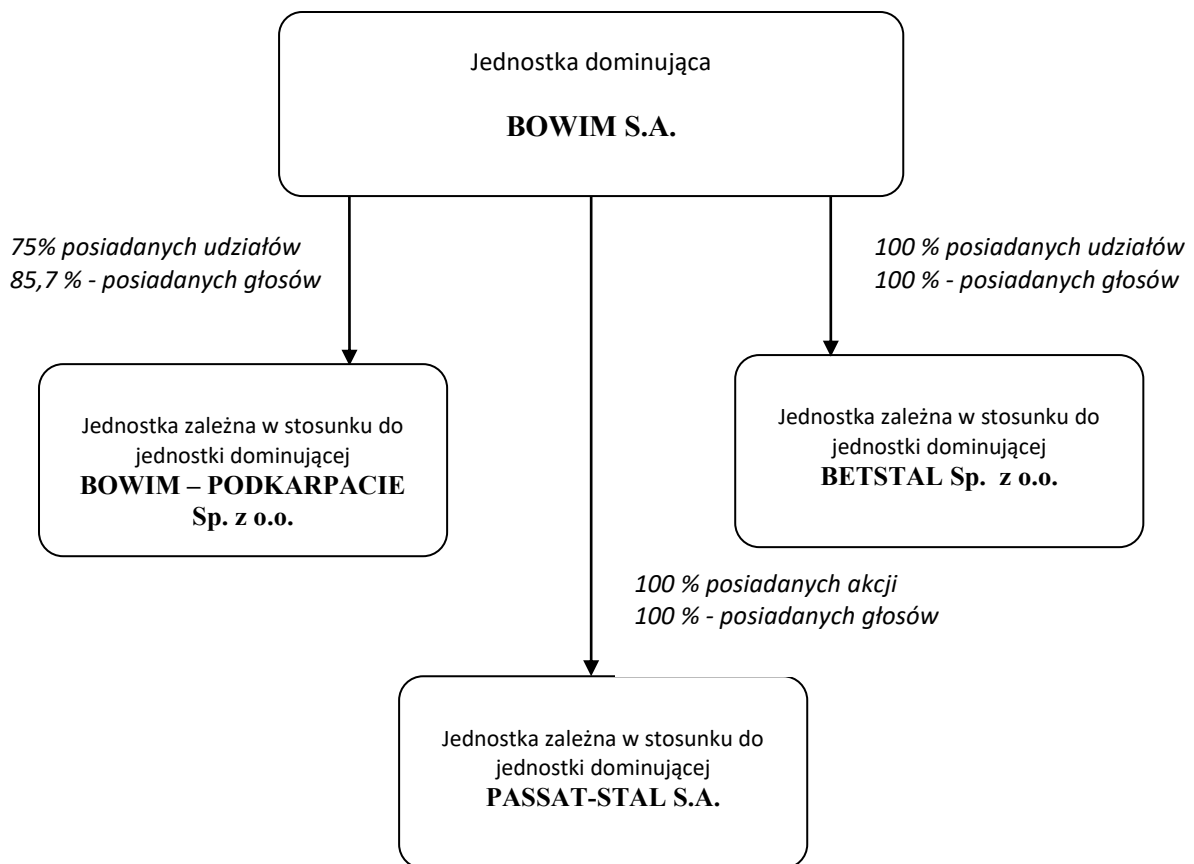
W opinii Zarządu do kluczowych obszarów ryzyka wynikających z trwającej inwazji Rosji na Ukrainę należą m.in. zakłócenia w łańcuchach dostaw, okresowe ograniczenia dostępności wybranych asortymentów, podwyższona zmienność cen i marż, presja na kursy walutowe (PLN/EUR i PLN/USD) oraz wzrost kosztów finansowania. Dodatkowo ryzykiem pozostają próby obchodzenia sankcji przez dostawców pochodzących z państw trzecich współpracujących z Rosją i Białorusią poprzez pośredni obrót produktami lub wstępnie przetworzonymi towarami objętymi ograniczeniami.

Na powyższe czynniki nakłada się konflikt na Bliskim Wschodzie, który może oddziaływać na rynek stali głównie poprzez wzrost cen energii oraz zakłócenia w transporcie i logistyce, w tym wyższe stawki frachtu, wydłużenie tras oraz opóźnienia dostaw. Dodatkowym czynnikiem ryzyka o potencjalnie nietypowym charakterze pozostają konsekwencje ewentualnej eskalacji konfliktu w rejonie Cieśniny Ormuz, stanowiącej jeden z kluczowych szlaków transportu ropy naftowej i LNG. Ewentualne zakłócenia żeglugi w tym obszarze mogłyby przełożyć się na wzrost cen surowców energetycznych, paliw oraz kosztów frachtu i ubezpieczeń w handlu międzynarodowym. W warunkach stopniowo odbudowującego się popytu w Polsce oraz utrudnień w dowozie materiałów skutkiem mogłyby być zwiększona zmienność cen i terminów realizacji, ryzyko przejściowych braków części asortymentu, wzrost kosztu „dostarczonego” towaru oraz pogorszenie przewidywalności planowania zakupów i zapasów. Pośrednio czynniki te mogłyby również wpływać na popyt odbiorców końcowych, zwłaszcza w sektorach wrażliwych na koszty energii i transportu. Na dzień publikacji raportu Spółka nie identyfikuje bezpośredniego, mierzalnego wpływu tych zdarzeń na wyniki finansowe, niemniej pozostają one istotnym czynnikiem ryzyka wymagającym

bieżącego monitorowania. Spółka na bieżąco monitoruje i analizuje wpływ sytuacji geopolitycznej na swoją działalność.

VI. Powiązania kapitałowe

Schemat Grupy Kapitałowej na dzień 31.03.2026 r.



VII. Wykaz jednostek wchodzących w skład grupy kapitałowej:

Podmioty zależne od Spółki dominującej konsolidowane metodą pełną:

Nazwa pełna: **BOWIM-PODKARPACIE SPÓŁKA Z OGRANICZONĄ ODPOWIEDZIALNOŚCIĄ**
Adres siedziby: UL. INWESTYCYJNA 6 35-213 RZESZÓW
Identyfikator NIP: 517-01-50-735
Numer w KRS: 0000243645
Numer REGON: 180075656
Akt założycielski Rep. A NR 5492/2005 Z DNIA 02.09.2005

Nazwa pełna: **BETSTAL SPÓŁKA Z OGRANICZONĄ ODPOWIEDZIALNOŚCIĄ**
Adres siedziby: UL. SZYBY RYCERSKIE 4; 41-909 BYTOM
Identyfikator NIP: 969-14-12-795
Numer w KRS: 0000234750
Numer REGON: 240097960
Akt założycielski Rep. A NR 2621/2005 Z DNIA 11.05.2005

Nazwa pełna: **PASSAT – STAL S.A.**
Adres siedziby: UL A. KORDECKIEGO 23 09-411 BIAŁA
Identyfikator NIP: 774-26-17-366
Numer w KRS: 0000293951
Numer REGON: 611066090
Akt założycielski Rep. A NR 18742/2007 Z DNIA 15.11.2007

Główne obszary działalności spółek zależnych wchodzącej w skład Grupy to:

BOWIM – PODKARPACIE Sp. z o.o.	Handel hurtowy i detaliczny wyrobami stalowymi
BETSTAL Sp. z o.o.	Prefabrykacja zbrojeń budowlanych
PASSAT STAL S.A.	Produkcja konstrukcji metalowych i ich części

VIII. Oświadczenie o zgodności

Sprawozdanie finansowe zostało sporządzone zgodnie z Międzynarodowymi Standardami Sprawozdawczości Finansowej (MSSF), Międzynarodowymi Standardami Rachunkowości (MSR) oraz związanymi z nimi standardami i interpretacjami zaakceptowanymi przez Radę Międzynarodowych Standardów Rachunkowości (RMSR) oraz Komisję ds. Interpretacji Międzynarodowej Sprawozdawczości Finansowej (KIMSF) według stanu obowiązującego na dzień 31.03.2025 roku dopuszczonymi do stosowania w Unii Europejskiej.

Nowe standardy rachunkowości i interpretacje KIMSF (Komitetu ds. Interpretacji Międzynarodowej Sprawozdawczości Finansowej), które są obowiązkowe dla okresów sprawozdawczych rozpoczynających się od lub po dniu 1 stycznia 2026 r.

Nowe standardy i interpretacje, które zostały opublikowane i weszły w życie od 1 stycznia 2025 r.

Zmiany do MSR 21 „Skutki zmian kursów wymiany walut obcych” – brak wymienialności.

Zmiany nie mają istotnego wpływu na sprawozdanie finansowe Spółki.

Nowe standardy i interpretacje, które zostały opublikowane, a nie weszły jeszcze w życie

Następujące standardy i interpretacje zostały wydane przez Radę Międzynarodowych Standardów Rachunkowości lub Komitet ds. Interpretacji Międzynarodowej Sprawozdawczości Finansowej, a nie weszły jeszcze w życie:

Zmiany do MSSF 9 „Instrumenty finansowe” i MSSF 7 „Instrumenty finansowe – ujawnienia informacji” - zmiany w klasyfikacji i wycenie Instrumentów finansowych

Standardy i interpretacje przyjęte przez RMSR, do stosowania po 01.01.2027 r.:

MSSF 18 „Prezentacja i ujawnienia w sprawozdaniach finansowych

MSSF 19 „Spółki zależne bez odpowiedzialności publicznej: ujawnianie informacji

Zmiany odrzucone lub odroczone przez UE:

MSSF 14 „Regulacyjne rozliczenia międzyokresowe

Zmiany do MSSF 10 „Skonsolidowane sprawozdania finansowe” i do MSR 28 „Inwestycje w jednostkach stowarzyszonych” w zakresie sprzedaży lub przeniesienia aktywów pomiędzy inwestorem a jego jednostkami

Daty wejścia w życie są datami wynikającymi z treści standardów ogłoszonych przez Radę ds. Międzynarodowej Sprawozdawczości Finansowej. Daty stosowania standardów w Unii Europejskiej mogą różnić się od dat stosowania wynikających z treści standardów i są ogłaszane w momencie zatwierdzenia do stosowania przez Unię Europejską. Grupa nie zdecydowała się na wcześniejsze zastosowanie żadnego standardu, interpretacji lub zmiany, która została opublikowana, lecz nie weszła dotychczas w życie. Grupa jest w trakcie analizy, jaki wpływ powyższe zmiany będą miały na jej sprawozdania finansowe.

Rachunkowość zabezpieczeń

Spółka nie stosuje efektywnej rachunkowości zabezpieczeń przepływów pieniężnych.

IX. Cele i zasady zarządzania ryzykiem finansowym.

Do głównych instrumentów finansowych, z których korzysta Spółka, należą kredyty bankowe, faktoring, umowy leasingu finansowego, środki pieniężne oraz lokaty krótkoterminowe. Głównym celem tych instrumentów jest pozyskanie i zabezpieczenie środków finansowych na działalność Spółki. Spółka posiada też inne instrumenty finansowe, takie jak należności i zobowiązania z tytułu dostaw i usług, które powstają bezpośrednio w toku prowadzonej przez nią działalności.

Spółka zawiera transakcje walutowe typu forward, których celem jest zarządzanie ryzykiem walutowym powstającym w toku działalności Spółki oraz wynikającym z używanych przez nią źródeł finansowania. Zasadą stosowaną przez Spółkę obecnie i przez cały okres objęty sprawozdaniem jest nieprowadzenie obrotu instrumentami finansowymi.

Zarząd weryfikuje i uzgadnia zasady zarządzania ryzykiem – zasady te, w skrócie, zostały omówione poniżej.

Ryzyko zmiany stóp procentowych.

Spółka jest stroną umów kredytowych opartych na zmiennych stopach WIBOR. W związku z tym Spółka Bowim narażona jest na ryzyko zmian stóp procentowych. Zmiana stóp procentowych wpływa na zwiększenie lub zmniejszenie kosztów finansowych, a tym samym wpływa na wynik finansowy Spółki.

Ryzyko walutowe

Spółka narażona jest na ryzyko walutowe z tytułu zawieranych transakcji. Ryzyko takie powstaje w wyniku dokonywania przez jednostkę operacyjną transakcji sprzedaży, zakupów oraz zaciągania zobowiązań w walutach innych niż jej waluta wyceny.

Spółka monitoruje pozycje walutowe dla każdej z walut; wahania kursu euro mogą mieć wpływ na wyniki finansowe osiągnięte przez Spółkę w przyszłości.

W celu uniknięcia niekorzystnego wpływu kursów walutowych na osiągnięte wyniki, Spółka podejmuje następujące działania:

- zawiera transakcje zabezpieczające przed ryzykiem kursowym (transakcje terminowe forward),
- analizuje na bieżąco sytuację na rynku walutowym w oparciu o dane pochodzące m.in. od współpracujących banków,
- prowadzi stały monitoring transakcji narażonych na ryzyko kursowe.
- W celu zabezpieczenia się przed ryzykiem walutowym Spółka prowadzi aktywny hedging oraz kontynuuje współpracę w zakresie doradztwa inwestycyjnego z Domem Maklerskim TMS Brokers S.A. z siedzibą w Warszawie oraz z DM AFS S.A., których celem jest zabezpieczenie ryzyka walutowego.

Ryzyko kredytowe - niewypłacalności klientów.

Ryzyko kredytowe definiowane jest jako ryzyko poniesienia straty finansowej przez Spółkę w sytuacji, kiedy kontrahent lub druga strona transakcji nie spełni swoich umownych obowiązków.

Sprzedaż Spółki jest realizowana w większości przypadków z odroczonym terminem płatności. Wysoki poziom należności handlowych jest charakterystyczny dla firm dystrybucyjnych.

Istnieje zatem ryzyko, iż brak płatności od dłużników wskutek ich niewypłacalności może mieć negatywny wpływ na wyniki finansowe Spółki, przy czym zdecydowana większość należności handlowych jest ubezpieczonych przez Spółkę, natomiast w zakresie pozostałej części należności, Spółka prowadzi politykę zabezpieczania się na majątku klientów. Zgodnie z warunkami zawartych polis w przypadku braku zapłaty przez dłużnika niekwestionowanych należności handlowych przysługujących Spółce ubezpieczony uzyska z tego tytułu wypłatę ubezpieczenia. Spółka stara się eliminować to ryzyko poprzez stosowanie polityki limitów wewnętrznych przyznawanych indywidualnie dla każdego klienta, opartych na limitach ubezpieczeniowych oraz wnikliwej kontroli dokumentów finansowych odbiorców, historii współpracy oraz analizy płatności.

W przypadkach, gdy klienci nie spełniają przyjętych norm oceny, Spółka stosuje dodatkowe zabezpieczenia przyszłych należności w postaci poręczeń, cesji, hipotek, umów zastawu oraz weksli, co dodatkowo zmniejsza ryzyko niewypłacalności klientów.

Ryzyko to staje się szczególnie dotkliwe w czasach trwania kryzysów gospodarczych, kiedy zwiększa się ryzyko strat spowodowanych nieściągalnością należności oraz zmianami polityk Towarzystw Ubezpieczeniowych, w wyniku których zostaje ograniczone własne ryzyko tychże towarzystw, zarówno dla klientów z gorszymi wynikami finansowymi jak i dla całych branż.

Istnieje również potencjalne ryzyko związane z ograniczeniem ekspozycji ubezpieczeniowej na Emitenta, a w ślad za tym zmniejszeniem potencjału zakupowego Spółki. Spółka prowadzi politykę cyklicznych, kwartalnych spotkań z Towarzystwami Ubezpieczeniowymi celem prezentacji aktualnej sytuacji finansowej Spółki.

Spółka na bieżąco tworzy odpisy aktualizujące należności nieobjęte ubezpieczeniem oraz kwoty wynikające z udziału własnego w stosunku do należności ubezpieczonych, na podstawie szczegółowej analizy należności. Ponadto ryzyko kredytowe jest w sposób naturalny ograniczane poprzez znaczną dywersyfikację odbiorców Spółki.

Dzięki temu, zdaniem kierownictwa, nie istnieje dodatkowe ryzyko kredytowe, ponad poziom określony odpisem aktualizującym nieściągalne należności właściwym dla należności handlowych i wskazanym w nocie nr 6.

W odniesieniu do innych aktywów finansowych Spółki, takich jak środki pieniężne i ich ekwiwalenty, ryzyko kredytowe Spółki powstaje w wyniku niemożności dokonania zapłaty przez drugą stroną umowy, a maksymalna ekspozycja na to ryzyko równa jest wartości bilansowej tych instrumentów.

Oczekiwana strata kredytowa i odpis aktualizujący wartość należności z tytułu dostaw i usług

Spółka zgodnie z MSSF9 ujmuje odpis na oczekiwane dożywotne straty kredytowe. Spółka stosuje model uproszczony do kalkulacji odpisów z tytułu utarty wartości dla należności z tytułu dostaw i usług (bez względu na termin zapadalności). Oczekiwana strata kredytowa dla należności od odbiorców jest kalkulowana na najbliższy dzień kończący okres sprawozdawczy po momencie ujęcia należności w sprawozdaniu z sytuacji finansowej oraz jest aktualizowana na każdy kolejny dzień kończący okres sprawozdawczy. Dla celów oszacowania oczekiwanej straty kredytowej dla należności z tytułu dostaw i usług, pozostałych należności i aktywów z tyt. umów Spółka wykorzystuje macierz rezerw zbudowaną o historyczne poziomy spłacalności należności od odbiorców, które poddawane są okresowemu dopasowaniu w celu jej aktualizacji. Odpis na oczekiwane straty kredytowe wycenia się w kwocie równej oczekiwany stratom kredytowym w całym okresie życia należności. Spółka przyjęła założenie, że ryzyko należności charakteryzowane jest przez liczbę dni opóźnienia. W przypadku należności z tytułu dostaw i usług od podmiotów postawionych w stan upadłości lub likwidacji lub których prawdopodobieństwo postawienia w stan upadłości lub likwidacji na podstawie posiadanych informacji i dokumentów jest bardzo wysokie, tworzony jest odpis w wysokości 100% należności lub, w przypadku gdy należność jest zabezpieczona, do wysokości kwoty niezabezpieczonej, niezależnie od okresu przeterminowania jednak nie wcześniej niż po uzyskaniu kwoty zabezpieczenia a nie później niż w 360 dniu przeterminowania, uznając jednocześnie że prawdopodobieństwo niewypłacalności takich podmiotów jest równe 100%. Odpis w wysokości 100% należności lub do wysokości kwoty niezabezpieczonej tworzony jest również w odniesieniu do należności objętych sporem prawnym biorąc pod uwagę zasadność roszczenia będącego podstawą danej należności oraz inne informacje o charakterze jakościowym wskazującym na niemożność pełnego zaspokojenia wszystkich roszczeń ze strony kontrahenta. Dodatkowo w przypadku niezabezpieczonych hipotecznie /gdzie proces przejmowania zabezpieczenia jest długotrwały/ należności przeterminowanych powyżej 360 dni tworzony jest odpis aktualizujący w wysokości 100% należności. We wszystkich wyżej wskazanych przypadkach, szacujemy, że prawdopodobieństwo niewypłacalności jest równe 100%.

Oczekiwana strata kredytowa i odpis aktualizujący wartość pozostałych aktywów finansowych (w tym pożyczek)

W przypadku pozostałych instrumentów finansowych Spółka określa 12 miesięczny odpis na oczekiwane straty kredytowe, jeżeli ryzyko kredytowe jest niskie lub znacząco nie wzrosło od daty ujęcia danego składnika aktywów finansowych w sprawozdaniu z sytuacji finansowej oraz w kwocie równej oczekiwany stratom kredytowym w całym okresie życia, jeżeli ryzyko kredytowe związane z danym składnikiem aktywów finansowych wzrosło znacząco od momentu początkowego ujęcia.

Ryzyko związane z płynnością

Spółka w celu ciągłego rozwoju i budowania pozycji rynkowej korzysta z zewnętrznych źródeł finansowania głównie w postaci kredytów obrotowych, inwestycyjnych, linii kredytowych, leasingu, faktoringu oraz pożyczek. Dzięki wykorzystaniu efektu dźwigni finansowej podnoszony jest poziom rentowności, jednak powstaje jednocześnie ryzyko niewypłacalności, czyli utraty zdolności do terminowego regulowania zobowiązań oraz pozyskiwania środków na finansowanie działalności. Aby ograniczyć poziom nadmienionego ryzyka w Spółce BOWIM aktywnie i w sposób permanentny zarządza się poziomem zadłużenia, jak i dywersyfikacją źródeł kapitałów obcych, monitoruje zdolność do regulowania zobowiązań w krótkim, średnim i długim terminie oraz wykorzystuje się zróżnicowane narzędzia dla efektywnego zarządzania płynnością.

Zestaw powyższych czynności pozwala na utrzymanie ciągłości działania, poprzez zabezpieczenie dostępności środków pieniężnych wymaganych do realizacji celów biznesowych Spółki, przy optymalizacji ponoszonych kosztów. Za zarządzanie płynnością finansową w BOWIM i przestrzeganie przyjętych w tym zakresie zasad odpowiada Zarząd.

Ryzyko braku wystarczającego kapitału obrotowego

W związku z dużą zmiennością cen surowca istotny wpływ na wyniki finansowe Spółki ma właściwe zarządzanie kapitałem obrotowym. Wzrost sprzedaży może spowodować zagrożenie wystąpienia niedostatków w kapitale obrotowym, a co za tym idzie braku wystarczających środków finansowych, by zgromadzić znaczną ilość zapasów w momencie, kiedy ceny u dostawców będą kształtowały się na korzystnym poziomie. Brak wystarczającego poziomu kapitału obrotowego może zatem negatywnie wpłynąć na poziom generowanych przez Spółkę marż na sprzedaży.

Zarządzanie kapitałem

Głównym celem zarządzania kapitałem Spółki jest utrzymanie dobrego ratingu kredytowego i bezpiecznych wskaźników kapitałowych, które wspierałyby działalność operacyjną Spółki i zwiększały wartość dla jej akcjonariuszy. Spółka zarządza strukturą kapitałową i w wyniku zmian warunków ekonomicznych wprowadza do niej stosowne korekty.

Spółka monitoruje stan kapitałów za pomocą wskaźnika liczonego jako relacja zadłużenia netto do wartości EBITDA. Do zadłużenia netto Spółka wlicza oprocentowane kredyty bankowe oraz zobowiązania o charakterze kredytowym.

EBITDA zdefiniowana jest jako wynik finansowy z działalności operacyjnej powiększony o amortyzację.

X. Istotne zasady rachunkowości

Najważniejsze zasady rachunkowości zastosowane przy sporządzeniu niniejszego skróconego kwartalnego sprawozdania finansowego przedstawione zostały poniżej.

Jednostka stosuje zasady rachunkowości zgodne z Międzynarodowymi Standardami Sprawozdawczości Finansowej (MSSF), Międzynarodowymi Standardami Rachunkowości (MSR) oraz związanymi z nimi interpretacjami w formie rozporządzeń zgodnie z uchwałą Nadzwyczajnego Walnego Zgromadzenia Akcjonariuszy „BOWIM” S.A. z dnia 07.02.2008 roku.

Sprawozdanie finansowe sporządzone zostało według zasady kosztu historycznego, za wyjątkiem udziałów w jednostkach zależnych, aktywów trwałych kwalifikowanych, jako grunty wycenianych w wartości godziwej w korespondencji z kapitałem z aktualizacji wyceny (poprzez inne całkowite dochody), aktywów i zobowiązań finansowych wycenianych w wartości godziwej w korespondencji z rachunkiem zysków i strat oraz nieruchomości inwestycyjnych wycenianych w wartości godziwej w korespondencji z rachunkiem zysków i strat.

Niniejsze skrócone kwartalne sprawozdanie finansowe zostało sporządzone zgodnie z polityką rachunkowości i metodami obliczeniowymi obowiązującymi w ostatnim okresie sprawozdawczym – 01.01. – 31.12.2025 r.

Wszystkie wartości podane są w złotych.

Wartość godziwa jest rozumiana jako cena, która byłaby otrzymana ze sprzedaży składnika aktywów, bądź zapłacona w celu przeniesienia zobowiązania w transakcji przeprowadzonej na zwykłych warunkach zbycia składnika aktywów między uczestnikami rynku na dzień wyceny w aktualnych warunkach rynkowych. Wycena wartości godziwej opiera się na założeniu, że transakcja sprzedaży składnika aktywów lub przeniesienia zobowiązania odbywa się albo:

- na głównym rynku dla danego składnika aktywów bądź zobowiązania,
- w przypadku braku głównego rynku, na najkorzystniejszym rynku dla danego składnika aktywów lub zobowiązania.

Wszystkie aktywa oraz zobowiązania, które są wyceniane do wartości godziwej lub ich wartość godziwa jest ujawniana w sprawozdaniu finansowym są klasyfikowane w hierarchii wartości godziwej w sposób opisany poniżej na podstawie najniższego poziomu danych wejściowych który jest istotny dla wyceny do wartości godziwej traktowanej jako całość:

Poziom 1 – Notowane (nieskorygowane) ceny rynkowe na aktywnym rynku dla identycznych aktywów lub zobowiązań.

Poziom 2 – Techniki wyceny, dla których najniższy poziom danych wejściowych, który jest istotny dla wyceny do wartości godziwej jako całości jest bezpośrednio bądź pośrednio obserwowalny (Do tej kategorii należą wartości godziwe dla nieruchomości inwestycyjnych i nieruchomości wykazywanych w środkach trwałych).

Poziom 3 - Techniki wyceny, dla których najniższy poziom danych wejściowych, który jest istotny dla wyceny do wartości godziwej jako całości jest nieobserwowalny. (Do tej kategorii należą wartości godziwe ustalone dla udziałów w jednostkach zależnych).

1.1. Inwestycje w jednostkach stowarzyszonych

Spółka nie posiada jednostek stowarzyszonych.

1.2. Udział we wspólnym przedsięwzięciu

W okresie od 01.01. do 31.03.2026 r. Spółka nie posiadała udziałów we wspólnie kontrolowanych podmiotach.

1.3. Przeliczanie pozycji wyrażonych w walucie obcej

Transakcje przeprowadzane w walucie innej niż polski złoty (PLN) początkowo ujmują się w walucie funkcjonalnej, stosując do przeliczenia kwoty wyrażonej w walucie obcej kurs wymiany waluty funkcjonalnej na walutę obcą obowiązujący na dzień zawarcia transakcji. Na dzień bilansowy aktywa i zobowiązania pieniężne wyrażone w walutach innych niż polski złoty są przeliczane na złote polskie przy zastosowaniu obowiązującego na koniec okresu sprawozdawczego kursu natychmiastowej wymagalności banku, z którego Spółka korzysta, ustalonego dla danej waluty. Powstałe z przeliczenia różnice kursowe

ujmowane są odpowiednio w pozycji przychodów (kosztów) finansowych za wyjątkiem przypadków, gdy powstały one wskutek wyceny aktywów i pasywów niepieniężnych, w przypadku, których zmiany wartości godziwej odnosi się bezpośrednio na kapitał. Aktywa i zobowiązania niepieniężne ujmowane według wartości godziwej wyrażonej w walucie obcej są przeliczane po kursie z dnia dokonania wyceny do wartości godziwej.

Następujące kursy zostały przyjęte dla potrzeb wyceny:

	31 marzec 2026 roku		31 grudzień 2025 roku		31 marzec 2025 roku	
	sprzedaży	kupna	sprzedaży	kupna	sprzedaży	sprzedaży
USD	3,7076	3,7490	3,5841	3,6046	3,8477	3,8842
EUR	4,2799	4,2976	4,2121	4,2268	4,1508	4,1901

1.4. Aktywa niematerialne

Za aktywa niematerialne uznaje się możliwe do zidentyfikowania niepieniężne składniki aktywów, nie posiadające postaci fizycznej, w szczególności:

- oprogramowanie komputerowe,
- nabyte licencje, patenty,
- prace badawczo – rozwojowe.

Patenty, znaki towarowe oraz oprogramowanie komputerowe

Patenty, znaki towarowe oraz oprogramowanie komputerowe ujmowane są w bilansie zgodnie z zasadą kosztu historycznego pomniejszone o dokonane umorzenie przy użyciu metody liniowej przez okres ich ekonomicznej użyteczności, przy zastosowaniu rocznych stawek amortyzacji wynoszących:

Oprogramowanie komputerowe - 24 miesiące

Inne wartości niematerialne i prawne - 24-60 miesięcy

Zyski lub straty wynikające z usunięcia aktywów niematerialnych z bilansu są wyceniane według różnicy pomiędzy wpływami ze sprzedaży netto a wartością bilansową danego składnika aktywów i są ujmowane w rachunku zysków i strat w momencie ich wyksięgowania.

1.5. Wartość firmy

Wartość firmy nie podlega amortyzacji. W przypadku wartości firmy test utraty wartości przeprowadzany jest corocznie oraz dodatkowo wtedy, gdy występują przesłanki wskazujące na możliwość wystąpienia utraty wartości. Dla celów testu na utratę wartości wartość firmy alokuje się do poszczególnych ośrodków generujących przepływy pieniężne, które mają odnieść korzyści z synergii będących skutkiem połączenia jednostek gospodarczych. Do przeprowadzenia testu wymagane jest szacowanie wartości odzyskiwalnej. Odpis z tytułu utraty wartości firmy ujmuje się bezpośrednio w wynik. Odpisów z tytułu utraty wartości firmy nie odwraca się w kolejnych okresach.

1.6. Rzeczowe aktywa trwałe

Grunty użytkowane w procesie produkcji i dostarczania towarów i usług jak również dla celów administracyjnych wykazywane są w bilansie w wartości przeszacowanej równej kwocie uzyskanej z wyceny składnika aktywów do jego wartości godziwej, dokonanej przez rzeczoznawcę w oparciu o założenia rynkowe (na określony dzień dokonania tej wyceny). Wyceny przeprowadzane są z częstotliwością zapewniającą brak istotnych rozbieżności pomiędzy wartością księgową a wartością godziwą na dzień bilansowy.

Zwiększenie wartości wynikające z przeszacowania gruntów, ujmowane jest w pozycji kapitału z aktualizacji wyceny (poprzez inne całkowite dochody), za wyjątkiem sytuacji, gdy podwyższenie wartości odwraca wcześniejszy odpis rozpoznany w rachunku zysków i strat (w takim przypadku podniesienie wartości ujmowane jest również w rachunku zysków i strat, ale do wysokości wcześniejszego odpisu). Obniżenie wartości wynikające z przeszacowania gruntów, ujmowane jest, jako koszt okresu w wysokości przewyższającej kwotę wcześniejszej wyceny tego składnika aktywów ujętą w pozycji kapitału rezerwowego z aktualizacji wyceny.

Maszyny, urządzenia, oraz pozostałe środki trwałe, za wyjątkiem środków transportu prezentowane są w bilansie w wartości kosztu historycznego pomniejszonego o dokonane skumulowane umorzenie oraz odpisy z tytułu utraty wartości.

Własne środki transportu – wycena wg wartości godziwej na dzień bilansowy w korespondencji z kapitałem z aktualizacji wyceny (poprzez inne całkowite dochody).

Amortyzację wylicza się dla wszystkich środków trwałych, z pominięciem środków trwałych w budowie, przez oszacowany okres ekonomicznej przydatności tych środków, używając metody liniowej, który kształtuje się następująco:

Budynki i budowle - 20 – 40 lat

Maszyny i urządzenia - 7 – 14 lat

(w tym sprzęt komputerowy) - 3 lata

Środki transportu 5 - 7 lat

Pozostałe środki trwałe - 5 lat

Aktywa utrzymywane na podstawie umowy leasingu finansowego są amortyzowane przez okres ich ekonomicznej użyteczności, odpowiednio jak aktywa własne.

Przedmioty będące wyposażeniem do wartości 10 000,00 zł (ewidencjonowane są pozabilansowo) – obciążają koszty miesiąca, w którym zostały oddane do używania.

Sprzęt komputerowy, bez względu na wartość, zalicza się do aktywów trwałych.

Zyski lub straty wynikłe ze sprzedaży / likwidacji lub zaprzestania użytkowania środków trwałych są określane, jako różnica pomiędzy przychodami ze sprzedaży a wartością netto tych środków trwałych i są ujmowane w rachunku zysków i strat.

1.7. Leasing

Spółka jako leasingobiorca

Aktywa użytkowane na podstawie umowy leasingu finansowego są traktowane jak aktywa Spółki i są wyceniane w ich wartości godziwej w momencie ich nabycia, nie wyższej jednak niż wartość bieżąca minimalnych opłat leasingowych. Powstające z tego tytułu zobowiązanie wobec leasingodawcy jest prezentowane w bilansie w pozycji zobowiązania z tytułu leasingu finansowego. Koszty finansowe są ujmowane bezpośrednio w ciężar rachunku zysków i strat.

1.8. Utrata wartości aktywów

Na każdy dzień bilansowy Spółka ocenia, czy istnieją jakiegokolwiek przesłanki wskazujące na to, że mogła nastąpić utrata wartości któregoś ze składników aktywów. W razie stwierdzenia, że przesłanki takie zachodzą, lub w razie konieczności przeprowadzenia corocznego testu sprawdzającego, czy nastąpiła utrata wartości, Spółka dokonuje oszacowania wartości odzyskiwalnej danego składnika aktywów.

Wartość odzyskiwalna składnika aktywów odpowiada wartości godziwej tego składnika aktywów lub ośrodka wypracowującego środki pieniężne, pomniejszonej o koszty sprzedaży lub wartości użytkowej, zależnie od tego, która z nich jest wyższa. Wartość tę ustala się dla poszczególnych aktywów, chyba, że dany składnik aktywów nie generuje samodzielnie wpływów pieniężnych, które w większości są niezależne od tych, które są generowane przez inne aktywa lub grupy aktywów. Jeśli wartość bilansowa składnika aktywów jest wyższa niż jego wartość odzyskiwalna, ma miejsce utrata wartości i dokonuje się wówczas odpisu do ustalonej wartości odzyskiwalnej. Przy szacowaniu wartości użytkowej prognozowane przepływy pieniężne są dyskontowane do ich wartości bieżącej przy zastosowaniu stopy dyskontowej przed uwzględnieniem skutków opodatkowania, która odzwierciedla bieżące rynkowe oszacowanie wartości pieniądza w czasie oraz ryzyko typowe dla danego składnika aktywów. Odpisy aktualizujące z tytułu utraty wartości składników majątkowych używanych w działalności kontynuowanej ujmują się w tych kategoriach kosztów, które odpowiadają funkcji składnika aktywów, w przypadku, którego stwierdzono utratę wartości.

Na każdy dzień bilansowy Spółka ocenia, czy występują przesłanki wskazujące na to, że odpis aktualizujący z tytułu utraty wartości, który był ujęty w okresach poprzednich w odniesieniu do danego składnika aktywów jest zbędny, lub czy powinien zostać zmniejszony. Jeżeli takie przesłanki występują, Spółka szacuje wartość odzyskiwalną tego składnika aktywów. Poprzednio ujęty odpis aktualizujący z tytułu utraty wartości ulega odwróceniu wtedy i tylko wtedy, gdy od czasu ujęcia ostatniego odpisu aktualizującego nastąpiła zmiana wartości szacunkowych stosowanych do ustalenia wartości odzyskiwalnej danego składnika aktywów. W takim przypadku, podwyższa się wartość bilansową składnika aktywów do

wysokości jego wartości odzyskiwalnej. Podwyższona kwota nie może przekroczyć wartości bilansowej składnika aktywów, jaka zostałaby ustalona (po odjęciu umorzenia), gdyby w ubiegłych latach w ogólnie nie ujęto odpisu aktualizującego z tytułu utraty wartości w odniesieniu do tego składnika aktywów. Odwrócenie odpisu aktualizującego z tytułu utraty wartości składnika aktywów ujmuje się niezwłocznie, jako przychód w rachunku zysków i strat, chyba, że dany składnik aktywów wykazywany jest w wartości przeszacowanej, w którym to przypadku odwrócenie odpisu aktualizującego z tytułu utraty wartości traktuje się, jako zwiększenie kapitału z aktualizacji i wyceny. Po odwróceniu odpisu aktualizującego, w kolejnych okresach odpis amortyzacyjny dotyczący danego składnika jest korygowany w sposób, który pozwala w ciągu pozostałego okresu użytkowania tego składnika aktywów dokonywać systematycznego odpisania jego zweryfikowanej wartości bilansowej pomniejszonej o wartość końcową.

1.9. Koszty finansowania zewnętrznego

Koszty finansowania zewnętrznego bezpośrednio związanego z nabyciem lub wytworzeniem składników majątku wymagających dłuższego czasu, aby mogły być zdatne do użytkowania lub odsprzedaży są kapitalizowane jako część kosztu wytworzenia środków trwałych, chyba że pozostają nieistotne z punktu widzenia wartości inwestycji. Wszelkie pozostałe koszty finansowania zewnętrznego są odnoszone bezpośrednio do sprawozdania z zysków lub strat w okresie, w którym zostały poniesione.

1.10. Nieruchomości inwestycyjne

Za nieruchomości inwestycyjne uznaje się nieruchomości, które traktowane są jako źródło potencjalnych przychodów z czynszów lub / i utrzymywane są w posiadaniu ze względu na spodziewany przyrost ich wartości. Nieruchomości inwestycyjne wyceniane są na dzień bilansowy według wartości godziwej.

Wyceny wartości godziwej nieruchomości dokonał niezależny rzeczoznawca, posiadający uznane kwalifikacje zawodowe, który ostatnio przeprowadzał wyceny nieruchomości inwestycyjnych w podobnej lokalizacji i zaliczanych do tej samej kategorii.

Zestawienie celu wyceny i uzyskanych informacji o nieruchomości oraz lokalnym rynku obrotu nieruchomościami zdecydowały o wykazaniu niniejszą wyceną wartości rynkowej nieruchomości.

Do ustalenia jej zbadano regionalny rynek nieruchomości o takim samym przeznaczeniu. Rzeczoznawca narzucił następujące warunki pozwalające określić zakres do przeszukiwania rynku:

- grunty o podobnym przeznaczeniu,
- obiekty budowlane posadowione na gruncie o zbliżonym charakterze,
- lokalizacje na rynku lokalnym lub regionalnym,
- obiekty z podobnym dojazdem,
- transakcje zawarte w ostatnich 18 miesiącach,
- transakcje wolnorynkowe,
- wszystkie obiekty, na których znajdują się budynki o powierzchniach umożliwiającym wykorzystanie na cele przemysłowe.

Po zapoznaniu się z obiektami, warunkami transakcji i zestawieniu przedstawionych wyżej informacji zdecydowano o ustaleniu wartości rynkowej

- budynki w podejściu dochodowym, metodą inwestycyjną techniką kapitalizacji prostej – z badań stawek czynszowych na rynku lokalnym w odniesieniu do ustalenia wartości obiektów o podobnej funkcji.
- grunt w podejściu porównawczym, metodą porównywania parami z badań rynku regionalnego odniesieniu do ceny sprzedaży działek o podobnym charakterze.
- Budowle – w podejściu odtworzeniowym, metoda kosztów odtworzenia.

Zgodnie z MSSF 13,

Spółka sklasyfikowała dane wejściowe technik wyceny do danych wejściowych na Poziomie 2:

Dane wejściowe inne niż ceny notowane uwzględnione na poziomie 1, które są pośrednio albo bezpośrednio obserwowalne

W przypadku tego składnika aktywów.

Kategoryzacja wyceny wartości godziwej (jako całości) w hierarchii wartości godziwej została sklasyfikowana na tym samym poziomie hierarchii wartości godziwej co dane wejściowe z najniższego poziomu, które są znaczące dla całej wyceny, są bezpośrednio lub pośrednio obserwowalne, wycena w wartości godziwej jako całość jest zaklasyfikowana do Poziomu 2.

Instrumenty finansowe

MSSF 9 definiuje trzy kategorie aktywów finansowych – w zależności od modelu biznesowego w zakresie zarządzania aktywami oraz charakterystyki przepływów pieniężnych wynikających z umowy:

- aktywa wyceniane po początkowym ujęciu według zamortyzowanego kosztu – jeśli aktywa finansowe są utrzymywane zgodnie z modelem biznesowym, którego celem jest utrzymywanie aktywów finansowych dla uzyskiwania przepływów pieniężnych wynikających z umowy oraz warunki umowy dotyczącej tych aktywów finansowych powodują powstawanie przepływów pieniężnych, które są jedynie spłatą kwoty głównej i odsetek;
- aktywa wyceniane po początkowym ujęciu w wartości godziwej przez inne całkowite dochody – jeśli aktywa finansowe są utrzymywane zgodnie z modelem biznesowym, którego celem jest zarówno utrzymywanie aktywów finansowych dla uzyskiwania przepływów pieniężnych wynikających z umowy jak i sprzedaż aktywów finansowych oraz warunki umowy dotyczącej tych aktywów finansowych powodują powstawanie przepływów pieniężnych, które są jedynie spłatą kwoty głównej i odsetek;
- aktywa wyceniane w wartości godziwej przez rachunek zysków i strat – wszystkie pozostałe aktywa finansowe.

W związku z powyższym aktywa finansowe klasyfikowane są do następujących kategorii wyceny:

- wyceniane według zamortyzowanego kosztu,
- wyceniane w wartości godziwej przez wynik finansowy,
- wyceniane w wartości godziwej przez inne całkowite dochody.

Jednostka klasyfikuje składnik aktywów finansowych na podstawie modelu biznesowego jednostki w zakresie zarządzania aktywami finansowymi oraz charakterystyki wynikających z umowy przepływów pieniężnych dla składnika aktywów finansowych.

Nabycie i sprzedaż aktywów finansowych rozpoznawane są na dzień dokonania transakcji. W momencie początkowego ujęcia są one wyceniane po cenie nabycia, czyli w wartości godziwej, obejmującej koszty transakcji.

Aktywa finansowe o terminie wymagalności nie przekraczającym 12 miesięcy od dnia bilansowego zalicza się do aktywów obrotowych, pozostałe prezentowane są jako aktywa trwałe.

Składnik aktywów finansowych wycenia się w zamortyzowanym koszcie, jeśli spełnione są oba poniższe warunki:

- 1) składnik aktywów finansowych jest utrzymywany zgodnie z modelem biznesowym, którego celem jest utrzymywanie aktywów finansowych dla uzyskiwania przepływów pieniężnych wynikających z umowy, oraz
- 2) warunki umowy dotyczącej składnika aktywów finansowych powodują powstawanie w określonych terminach przepływów pieniężnych, które są jedynie spłatą kwoty głównej i odsetek od kwoty głównej pozostałej do spłaty.

Do kategorii aktywów finansowych wycenianych zamortyzowanym kosztem klasyfikuje się: należności handlowe, pożyczki i instrumenty dłużne, które zgodnie z modelem biznesowym wykazywane są jako utrzymywane w celu uzyskania przepływów pieniężnych, środki pieniężne i ekwiwalenty. Przychody z tytułu odsetek oblicza się przy zastosowaniu metody efektywnej stopy procentowej i wykazuje się w sprawozdaniu z całkowitych dochodów w pozycji „Przychody finansowe z tytułu odsetek”.

Udziały w jednostkach zależnych – aktywa finansowe wyceniane w wartości godziwej przez inne całkowite dochody

W momencie początkowego ujęcia dokonuje się nieodwołalnego wyboru dotyczącego ujmowania w innych całkowitych dochodach późniejszych zmian wartości godziwej inwestycji w instrument kapitałowy, który nie jest przeznaczony do obrotu ani nie jest warunkową zapłatą ujętą przez jednostkę przejmującą w ramach połączenia jednostek, do którego ma zastosowanie MSSF 3. Wybór taki dokonywany jest oddzielnie dla każdego instrumentu kapitałowego. Skumulowane zyski lub straty poprzednio ujęte w innych całkowitych dochodach nie podlegają przeklasyfikowaniu do wyniku finansowego. Dywidendy ujmowane są w sprawozdaniu z całkowitych dochodów wtedy, gdy powstaje uprawnienie jednostki do otrzymania dywidendy, chyba że dywidendy te w oczywisty sposób stanowią odzyskanie części kosztów inwestycji.

Na potrzeby wyceny wartości godziwej spółek zależnych zastosowano metodę dochodową. Wycena dochodowa metodą zdyskontowanych przepływów pieniężnych (DCF) pozwala na określenie wartości aktywów oraz kapitałów właścicieli na podstawie prognozowanych wyników finansowych wycenianej spółki.

Wycena aktywów metodą DCF następuje poprzez zdyskontowanie, tj. sprowadzenie do wartości bieżącej, generowanych przez te aktywa przyszłych przepływów pieniężnych, adekwatnych dla ich ryzyka kosztem kapitału, którym finansowane są te aktywa.

Kalkulacja wyceny wiąże się ze stworzeniem modelu finansowego i wyznaczeniem na jego podstawie wolnych przepływów pieniężnych do całej firmy. Model taki symuluje przychody i koszty operacyjne oraz przedstawia operacje bilansowe, takie jak inwestycje czy zmiany w kapitale obrotowym. Kolejnym krokiem jest obliczenie wartości rezydualnej wycenionej spółki w latach po okresie szczegółowej analizy.

Wycena spółek zależnych BOWIM S.A. została sporządzona przy użyciu podejścia WACC tj. średniego ważonego kosztu kapitału. Dla oszacowania bieżącej wartości przepływów pieniężnych i wartości rezydualnej wyznaczono stopę dyskonta. Zastosowanie metody WACC implikuje posługiwanie się średnioważonym kosztem kapitału. Czynniki determinującymi poziom kosztu kapitału są:

- Stopa wolna od ryzyka – odzwierciedla ona rynkowy zwrot z lokat pozbawionych ryzyka, za które uznawane są bony skarbowe oraz obligacje emitowane przez Skarb Państwa,
- Premia za ryzyko – jest to różnica pomiędzy oczekiwaną przeciętną rynkową stopą zwrotu, jaka wymagana jest przez inwestorów ze względu na ryzyko gospodarcze a rynkową stopą zwrotu z lokat wolnych od ryzyka,
- Współczynnik beta – określa on rynkową wrażliwość sytuacji finansowej spółki na zmiany zachodzące na rynku, w którym funkcjonuje,
- Koszt długu oprocentowanego – oddaje faktyczny koszt kredytowania firmy, formuła jego wyliczenia uwzględnia stopę referencyjną (np. WIBOR, stopę lombardową, itp.) oraz premię za ryzyko kredytowe, którą wyraża przeważnie marża banku.

Przyszłe przepływy zostały oszacowane przy wykorzystaniu założeń Zarządu.

Okres projekcji szczegółowej obejmował 5 lat, tj. okres 2026 – 2030. Po tym okresie uwzględniono stabilizację dochodów oraz nakładów inwestycyjnych, co pozwalało oszacować wartość rezydualną na podstawie ustabilizowanego przepływu pieniężnego.

Nie wystąpiły przesłanki do wyceny udziałów w jednostkach zależnych na 31.03.2026.

Składnik aktywów finansowych, które nie spełniają kryteriów wyceny według zamortyzowanego kosztu lub w wartości godziwej przez pozostałe całkowite dochody, wycenia się w wartości godziwej przez wynik finansowy. Zysk lub stratę z wyceny tych inwestycji do wartości godziwej ujmuje się w wyniku finansowym.

Instrument finansowy zostaje usunięty ze sprawozdania finansowego, gdy Spółka traci kontrolę nad prawami umownymi składającymi się na dany instrument finansowy; zazwyczaj ma to miejsce w przypadku sprzedaży instrumentu lub gdy wszystkie przepływy środków pieniężnych przypisane danemu instrumentowi przechodzą na niezależną stronę trzecią.

Zobowiązania finansowe niebędące instrumentami finansowymi wycenianymi w wartości godziwej przez wynik finansowy, są wyceniane według zamortyzowanego kosztu przy użyciu metody efektywnej stopy procentowej.

Instrumenty finansowe – pozostałe informacje

Informacja o wartości godziwej instrumentów finansowych.

Porównanie wartości bilansowej aktywów oraz zobowiązań finansowych z ich wartością godziwą przedstawia się następująco:

Klasa instrumentu finansowego	31.03.2026		31.03.2025	
	Wartość godziwa	Wartość bilansowa	Wartość godziwa	Wartość bilansowa
Aktywa:				
Udziały – jednostki zależne	60 06 020,00	60 06 020,00	61 306 443,00	61 306 443,00
Pożyczki i pozostałe aktywa	4 402 594,76	4 402 594,76	8 063 283,22	8 063 283,22
Należności z tytułu dostaw i usług oraz pozostałe	141 580 198,31	141 580 198,31	139 794 919,25	139 794 919,25
Środki pieniężne i ich ekwiwalenty	27 732 705,62	27 732 705,62	15 295 299,70	15 295 299,70
Zobowiązania:				
Zobowiązania finansowe krótkoterminowe	2 523 042,94	2 523 042,94	1 182 820,55	1 182 820,55
Zobowiązania finansowe długoterminowe	5 190 008,00	5 190 008,00	6 033 274,11	6 033 274,11
Zobowiązania z tytułu dostaw i usług oraz pozostałe	225 192 323,59	225 192 323,59	209 924 283,41	209 924 283,41

Według oceny Spółki wartość godziwa środków pieniężnych, należności handlowych i pożyczek, zobowiązań handlowych, kredytów oraz pozostałych zobowiązań krótkoterminowych nie odbiega od wartości bilansowych głównie ze względu na:

- a) szybką rotację oraz krótki termin zapadalności, w odniesieniu do instrumentów krótkoterminowych ewentualny efekt dyskonta jest nieistotny;
- b) instrumenty te dotyczyły transakcji zawartych na warunkach rynkowych;
- c) w odniesieniu do instrumentów długoterminowych – ich oprocentowanie jest oparte na zmiennej rynkowej stopie i obowiązująca w umowach marża na każdą z dat bilansowych nie odbiegała od warunków rynkowych,

za wyjątkiem zobowiązań z tytułu leasingu, które znajdują się poza uregulowaniami MSSF 9.

Udziały – jednostki zależne należą do kategorii aktywów finansowych wycenianych w wartości godziwej przez inne całkowite dochody, pozostałe aktywa finansowe do aktywów finansowych wycenianych w zamortyzowanym koszcie.

Zobowiązania finansowe należą do kategorii zobowiązań finansowych wycenianych w zamortyzowanym koszcie za wyjątkiem zobowiązań z tytułu leasingu, które znajdują się poza uregulowaniami MSSF 9.

1.11. Utrata wartości aktywów finansowych

Na każdy dzień bilansowy Spółka ocenia, czy istnieją obiektywne przesłanki utraty wartości składnika aktywów finansowych lub grupy aktywów finansowych.

Dokonuje się oceny oczekiwanych strat kredytowych związanych z aktywami finansowymi wycenianymi według zamortyzowanego kosztu, niezależnie od tego, czy wystąpiły przesłanki utraty wartości.

W przypadku należności z tytułu dostaw i usług, stosuje się uproszczone podejście i wycenia odpis na oczekiwane straty kredytowe w kwocie równej oczekiwany stratom kredytowym w całym okresie życia przy użyciu macierzy rezerw. Wykorzystuje się posiadane dane historyczne dotyczące strat kredytowych, skorygowane w stosownych przypadkach o wpływ informacji dotyczących przyszłości.

W przypadku pozostałych aktywów finansowych, wycenia się odpis na oczekiwane straty kredytowe w kwocie równej 12-miesięcznym oczekiwany stratom kredytowym. Jeżeli ryzyko kredytowe związane z danym instrumentem finansowym znacznie wzrosło od momentu początkowego ujęcia, wycenia się odpis na oczekiwane straty kredytowe z tytułu instrumentu finansowego w kwocie równej oczekiwany stratom kredytowym w całym okresie życia.

Aktywa finansowe wykazywane według kosztu

Jeżeli występują obiektywne przesłanki, że nastąpiła utrata wartości nienotowanego instrumentu kapitałowego, który nie jest wykazywany według wartości godziwej, gdyż jego wartości godziwej nie można wiarygodnie ustalić, albo instrumentu pochodnego, który jest powiązany i musi zostać rozliczony poprzez dostawę takiego nienotowanego instrumentu kapitałowego, to kwotę odpisu z tytułu utraty wartości ustala się jako różnicę pomiędzy wartością bilansową składnika aktywów finansowych oraz wartością bieżącą oszacowanych przyszłych przepływów pieniężnych zdyskontowanych przy zastosowaniu bieżącej rynkowej stopy zwrotu dla podobnych aktywów finansowych.

Aktywa finansowe dostępne do sprzedaży

Jeżeli występują obiektywne przesłanki, że nastąpiła utrata wartości składnika aktywów finansowych dostępnego do sprzedaży, to kwota stanowiąca różnicę pomiędzy ceną nabycia tego składnika aktywów (pomniejszona o wszelkie spłaty kapitału i amortyzację) i jego bieżącą wartością godziwą, pomniejszoną o wszelkie odpisy z tytułu utraty wartości tego składnika uprzednio ujęte w rachunku zysków i strat, zostaje wyksięgowana z kapitału własnego i przeniesiona do rachunku zysków i strat. Nie można ujmować w rachunku zysków i strat odwrócenia odpisu z tytułu utraty wartości instrumentów kapitałowych kwalifikowanych jako dostępne do sprzedaży. Jeżeli w następnym okresie wartość godziwa instrumentu dłużnego dostępnego do sprzedaży wzrośnie, a wzrost ten może być obiektywnie łączony ze zdarzeniem następującym po ujęciu odpisu z tytułu utraty wartości w rachunku zysków i strat, to kwotę odwracanego odpisu ujmuje się w rachunku zysków i strat.

1.12. Wbudowane instrumenty pochodne

W okresie od 01.01. do 31.03.2026 w Spółce nie występowały wbudowane instrumenty pochodne.

1.13. Pochodne instrumenty finansowe i zabezpieczenia

Instrumenty pochodne, z których korzysta Spółka w celu zabezpieczenia się przed ryzykiem związanym ze zmianami stóp procentowych i kursów wymiany walut, to przede wszystkim kontrakty walutowe (forward). Tego rodzaju pochodne instrumenty finansowe wyceniane są według wartości godziwej, a wszelkie zmiany w wycenie pochodnych i instrumentów finansowych ujmowane są w rachunku zysków i strat w okresie, w którym powstają.

W okresie od 01.01. do 31.03.2026 Spółka korzystała z instrumentów pochodnych. Na dzień bilansowy Spółka posiadała otwarte instrumenty finansowe. Wycena na dzień 31.03.2026 roku została ujęta w przychodach i kosztach prezentowanego okresu.

1.14. Zapasy

Zapasy wycenione są w cenie nabycia nie wyższej jednak od ceny sprzedaży netto. Na cenę nabycia zapasów składają się wszystkie koszty zakupu, koszty przetworzenia oraz inne koszty poniesione w trakcie doprowadzenia zapasów do ich aktualnego miejsca i stanu.

Cena nabycia zapasów ustalana jest z zastosowaniem metody „pierwsze weszło, pierwsze wyszło” FIFO. Pozycje zapasów zakupione, jako pierwsze, sprzedaje się w pierwszej kolejności, co w konsekwencji oznacza, że pozycje pozostające w zapasach na koniec okresu są pozycjami zakupionymi najpóźniej.

Odpisywanie wartości zapasów do wartości netto możliwej do uzyskania odbywa się na zasadzie odpisów indywidualnych (w koszty operacyjne własne sprzedaży) lub pogrupowania podobnych lub powiązanych ze sobą pozycji.

W momencie sprzedaży zapasów wartość bilansowa tych zapasów jest ujęta, jako koszt okresu, w którym ujmowane są odnośne przychody. Kwota odpisów wartości zapasów do poziomu wartości netto możliwej do uzyskania oraz straty w zapasach są ujmowane, jako koszt okresu, w którym odpis lub straty miały miejsce. Odwrócenie odpisu wartości zapasów, wynikające ze zwiększenia ich wartości netto możliwej do uzyskania, zostaje ujęte, jako zmniejszenie kwoty zapasów ujętych, jako koszt okresu, w którym odwrócenie odpisu wartości miało miejsce.

1.15. Należności z tytułu dostaw i usług oraz pozostałe należności

Należności z tytułu dostaw i usług, są ujmowane i wykazywane według kwot pierwotnie zafakturowanych, z uwzględnieniem odpisu na wątpliwe należności. Odpis na należności oszacowywany jest wtedy, gdy ściąganie pełnej kwoty należności przestało być prawdopodobne. Należności nieściągalne są odpisywane do rachunku zysków i strat w momencie stwierdzenia ich nieściągalności.

W przypadku, gdy wpływ wartości pieniądza w czasie jest istotny, wartość należności długoterminowej jest ustalana poprzez zdyskontowanie prognozowanych przyszłych przepływów pieniężnych do wartości bieżącej, przy zastosowaniu stopy dyskontowej brutto odzwierciedlającej aktualne oceny rynkowe wartości pieniądza w czasie. Jeżeli zastosowana została metoda polegająca na dyskontowaniu, zwiększenie należności w związku z upływem czasu jest ujmowane jako przychody finansowe.

Dla celów oszacowania oczekiwanej straty kredytowej Spółka stosuje model uproszczony wykorzystując matrycę rezerw oszacowaną na podstawie historycznych poziomów spłacalności oraz odzysków z należności od kontrahentów oraz model ogólny dla wybranych należności handlowych od kontrahentów.

1.16. Środki pieniężne i ekwiwalenty środków pieniężnych

Środki pieniężne w banku i w kasie wyceniane są według wartości nominalnej.

Środki pieniężne i lokaty krótkoterminowe wykazane w bilansie obejmują środki pieniężne w banku i w kasie oraz lokaty krótkoterminowe o pierwotnym okresie zapadalności nieprzekraczającym trzech miesięcy.

Saldo środków pieniężnych i ich ekwiwalentów wykazane w rachunku przepływów pieniężnych składa się z określonych powyżej środków pieniężnych i ich ekwiwalentów.

1.17. Oprocentowane kredyty bankowe, pożyczki i papiery dłużne

W momencie początkowego ujęcia, wszystkie kredyty bankowe, pożyczki i papiery dłużne są ujmowane według ceny nabycia odpowiadającej wartości godziwej otrzymanych środków pieniężnych, pomniejszonej o koszty związane z uzyskaniem kredytu lub pożyczki.

Po początkowym ujęciu oprocentowane kredyty, pożyczki i papiery dłużne są następnie wyceniane według zamortyzowanego kosztu, przy zastosowaniu metody efektywnej stopy procentowej

Przy ustalaniu zamortyzowanego kosztu uwzględnia się koszty związane z uzyskaniem kredytu lub pożyczki oraz dyskonta lub premie uzyskane przy rozliczeniu zobowiązania.

Zyski i straty są ujmowane w rachunku zysków i strat z chwilą usunięcia zobowiązania ze sprawozdania z sytuacji finansowej, a także w wyniku naliczania odpisu.

1.17. Rezerwy

Rezerwy tworzone są wówczas, gdy na Spółce ciąży istniejący obowiązek (prawny lub zwyczajowo oczekiwany) wynikający ze zdarzeń przeszłych, i gdy prawdopodobne jest, że wypełnienie tego obowiązku spowoduje konieczność wypływu korzyści ekonomicznych oraz można dokonać wiarygodnego oszacowania kwoty tego zobowiązania.

Rezerwa na koszty restrukturyzacji ujmowana jest tylko wtedy, gdy Spółka ogłosi wszystkim zainteresowanym stronom szczegółowy i formalny plan restrukturyzacji.

1.18. Odprawy emerytalne i nagrody jubileuszowe

Zgodnie z Kodeksem Pracy pracownicy Spółki mają prawo do odpraw emerytalnych. Odprawy emerytalne są wypłacane jednorazowo, w momencie przejścia na emeryturę. Wysokość odpraw emerytalnych zgodna jest z przepisami, które w tym zakresie ustala Kodeks Pracy. Spółka tworzy rezerwę na przyszłe zobowiązania z tytułu odpraw emerytalnych w celu przyporządkowania kosztów do okresów, których dotyczą. Według MSR 19 odprawy emerytalne są programami określonych świadczeń po okresie zatrudnienia. Wartość bieżąca tych zobowiązań na każdy dzień bilansowy jest obliczona przez niezależnego aktuarium. Naliczone zobowiązania są równe zdyskontowanym płatnościom, które w przyszłości zostaną dokonane, z uwzględnieniem rotacji zatrudnienia i dotyczą okresu do dnia bilansowego. Informacje demograficzne oraz informacje o rotacji zatrudnienia oparte są o dane historyczne. Zyski i straty z obliczeń aktuarialnych są rozpoznawane w rachunku zysków i strat.

1.19. Zobowiązania i należności warunkowe

Przez zobowiązania warunkowe rozumie się obowiązek wykonania świadczeń, którego powstanie jest uzależnione od zaistnienia określonych zdarzeń. Zobowiązania warunkowe, których prawdopodobieństwo nie jest wyższe niż 50 %, nie są wykazywane w bilansie, jednakże ujawnia się informację o zobowiązaniu warunkowym, chyba, że prawdopodobieństwo wypływu środków uosabiających straty ekonomiczne jest znikome. W przypadku oceny prawdopodobieństwa na powyżej 50 %, zobowiązanie zostaje ujęte w pasywach bilansu. Należności warunkowe nie są wykazywane w bilansie, jednakże ujawnia się informację o nich, jeżeli wpływ środków uosabiających korzyści ekonomiczne jest prawdopodobny.

1.20. Przychody

Przychody są ujmowane w takiej wysokości, w jakiej jest prawdopodobne, że Spółka uzyska korzyści ekonomiczne związane z daną transakcją oraz gdy kwotę przychodów można wycenić w wiarygodny sposób. Przychody są ujmowane po pomniejszeniu o podatek VAT oraz rabaty.

Odsetki

Przychody z tytułu odsetek ujmowane są narastająco, w odniesieniu do głównej kwoty należnej, zgodnie z metodą efektywnej stopy procentowej.

Dywidendy

Dywidendy są ujmowane w momencie ustalenia praw akcjonariuszy lub udziałowców do ich otrzymania.

Przychody z tytułu wynajmu

Przychody z tytułu wynajmu nieruchomości inwestycyjnych ujmowane są metodą liniową przez okres wynajmu.

1.21. Podatki

Podatek bieżący

Zobowiązania i należności z tytułu bieżącego podatku za okres bieżący i okresy poprzednie wycenia się w wysokości kwot przewidywanej zapłaty na rzecz organów podatkowych (podlegających zwrotowi od organów podatkowych) z zastosowaniem stawek podatkowych i przepisów podatkowych, które prawnie lub faktycznie już obowiązywały na dzień bilansowy.

Podatek odroczony

Na potrzeby sprawozdawczości finansowej, podatek odroczony jest obliczany metodą bilansową w stosunku do różnic przejściowych występujących na dzień bilansowy między wartością podatkową aktywów i pasywów a ich wartością bilansową wykazaną w sprawozdaniu finansowym.

Rezerwa na podatek odroczony jest tworzona od wszystkich dodatnich różnic przejściowych podlegających opodatkowaniu, natomiast składnik aktywów z tytułu podatku odroczonego jest rozpoznawany do wysokości, w jakiej jest prawdopodobne, że będzie można pomniejszyć przyszłe zyski podatkowe o rozpoznane ujemne różnice przejściowe. Pozycja aktywów lub rezerw nie powstaje, jeśli różnica przejściowa powstaje z tytułu wartości firmy lub z tytułu pierwotnego ujęcia innego składnika aktywów lub zobowiązania w transakcji, która nie ma wpływu ani na wynik podatkowy ani na wynik księgowy.

Wartość bilansowa składnika aktywów z tytułu odroczonego podatku jest weryfikowana na każdy dzień bilansowy i ulega stosownemu obniżeniu o tyle, o ile przestało być prawdopodobne osiągnięcie dochodu do opodatkowania wystarczającego do częściowego lub całkowitego zrealizowania składnika aktywów z tytułu odroczonego podatku dochodowego. Nieujęty składnik Aktywów z tytułu odroczonego podatku dochodowego podlega ponownej ocenie na każdy dzień bilansowy i jest ujmowany do wysokości odzwierciedlającej prawdopodobieństwo osiągnięcia w przyszłości dochodów do opodatkowania, które pozwolą na odzyskanie tego składnika aktywów.

Aktywa z tytułu odroczonego podatku dochodowego oraz rezerwy na podatek odroczony wyceniane są z zastosowaniem stawek podatkowych, które według przewidywań będą obowiązywać w okresie, gdy składnik aktywów zostanie zrealizowany lub rezerwa rozwiązana, przyjmując za podstawę stawki podatkowe (i przepisy podatkowe) obowiązujące na dzień bilansowy lub takie, których obowiązywanie w przyszłości jest pewne na dzień bilansowy.

Podatek dochodowy dotyczący pozycji ujmowanych bezpośrednio w kapitale własnym jest ujmowany w kapitale własnym, a nie w rachunku zysków i strat.

Podatek od towarów i usług

Przychody, koszty i aktywa są ujmowane po pomniejszeniu o wartość podatku od towarów i usług, z wyjątkiem:

- gdy podatek od towarów i usług zapłacony przy zakupie aktywów lub usług nie jest możliwy do odzyskania od organów podatkowych; wtedy jest on ujmowany odpowiednio, jako część kosztów nabycia składnika aktywów lub jako część pozycji kosztowej oraz
- należności i zobowiązań, które są wykazywane z uwzględnieniem kwoty podatku od towarów i usług.

Kwota netto podatku od towarów i usług możliwa do odzyskania lub należna do zapłaty na rzecz organów podatkowych jest ujęta w bilansie jako część należności lub zobowiązań.

1.22. Zysk netto na akcję

Zysk netto na akcję dla każdego okresu jest obliczony poprzez podzielenie zysku netto za dany okres przez średnią ważoną liczbę akcji w danym okresie sprawozdawczym. Rozwodniony zysk na akcję jest prezentowany po uwzględnieniu czynników rozważających takich jak wyemitowane opcje na akcje.

Przy wyliczeniu zysku netto na akcję, uwzględniono średnioważoną ilość akcji, która na dzień 31.03.2026 wynosiła 19 514 647 sztuk.

Przy wyliczeniu zysku netto na akcję, uwzględniono średnioważoną ilość akcji, która na dzień 31.12.2025 wynosiła 19 514 647 sztuk.

Przy wyliczeniu zysku netto na akcję, uwzględniono średnioważoną ilość akcji, która na dzień 31.03.2025 wynosiła 19 514 647 sztuk.

Istotne wartości oparte na profesjonalnym osądzie i szacunkach

Niektóre informacje podane w sprawozdaniu finansowym oparte są na szacunkach i profesjonalnym osądzie Spółki. Uzyskane w ten sposób wartości często nie będą pokrywać się z rzeczywistymi rezultatami. Pośród założeń i oszacowań, które miały największe znaczenie przy wycenie i ujęciu aktywów i pasywów znajdują się:

Składnik aktywów z tytułu podatku odroczonego

Spółka rozpoznaje składnik aktywów z tytułu podatku odroczonego bazując na założeniu, że w przyszłości zostanie osiągnięty zysk podatkowy pozwalający na jego wykorzystanie. Pogorszenie uzyskiwanych wyników podatkowych w przyszłości mogłoby spowodować, że założenie to stałoby się nieuzasadnione.

Wycena udziałów w jednostkach zależnych

Dokonano wyceny udziałów w jednostkach zależnych w wartościach godziwych. Nie są to instrumenty notowane na

aktywnym rynku. Wymagało to oszacowania przyszłych przepływów pieniężnych generowanych przez jednostki zależne i wymagało ustalenia stopy dyskontowej do zastosowania w celu obliczenia bieżącej wartości tych przepływów.

Stawki amortyzacyjne

Wysokość stawek amortyzacyjnych ustalana jest na podstawie przewidywanego okresu ekonomicznej użyteczności składników rzeczowego majątku trwałego oraz wartości niematerialnych. Spółka corocznie dokonuje weryfikacji przyjętych okresów ekonomicznej użyteczności na podstawie bieżących szacunków.

Niepewność związana z rozliczeniami podatkowymi

Regulacje dotyczące podatku od towarów i usług, podatku dochodowego od osób prawnych oraz obciążeń związanych z ubezpieczeniami społecznymi podlegają częstym zmianom. Te częste zmiany powodują brak odpowiednich punktów odniesienia, niespójne interpretacje oraz nieliczne ustanowione precedensy, które mogłyby mieć zastosowanie. Obowiązujące przepisy zawierają również niejasności, które powodują różnice w opiniach, co do interpretacji prawnej przepisów podatkowych, zarówno pomiędzy organami państwowymi jak i organami państwowymi i przedsiębiorstwami.

XI. Istotne zdarzenia po dniu bilansowym

Nie wystąpiły do dnia publikacji sprawozdania.

XII. Inne informacje dodatkowe

XIII. Działalność zaniechana

W okresie 01.01 do 31.03.2026 nie wystąpiła działalność zaniechana w rozumieniu MSSF 5.

XIV. Średnie kursy wymiany złotego w stosunku do euro w okresie objętym skróconym kwartalnym sprawozdaniem finansowym i danymi porównywalnymi

W okresie objętym skróconym kwartalnym sprawozdaniem finansowym oraz w okresie porównywalnym notowania średnich kursów wymiany złotego w stosunku do EURO, ustalone przez Narodowy Bank Polski przedstawiały się następująco:

Okres obrotowy	Średni kurs w okresie ¹	Minimalny kurs w okresie ¹	Maksymalny kurs w okresie ¹	Kurs na ostatni dzień okresu
01.01 – 31.03.2026	4,2419	4,2131	4,2894	4,2894
01.01 – 31.12.2025	4,2372	4,1575	4,2778	4,2267
01.01 – 31.03.2025	4,1848	4,1575	4,2130	4,1839

1) Średnia kursów obowiązujących na ostatni dzień każdego miesiąca w danym okresie

Podstawowe pozycje skróconego kwartalnego sprawozdania z sytuacji finansowej, skróconego kwartalnego sprawozdania z całkowitych dochodów oraz skróconego kwartalnego sprawozdania z przepływów pieniężnych przeliczono na EURO zgodnie ze wskazaną, obowiązującą zasadą przeliczenia:

- Skrócone kwartalne sprawozdanie z sytuacji finansowej według kursu obowiązującego na ostatni dzień odpowiedniego okresu,
- Skrócone kwartalne sprawozdanie z całkowitych dochodów oraz skrócone kwartalne sprawozdanie z przepływów pieniężnych według kursów średnich w odpowiednim okresie, obliczonych, jako średnia arytmetyczna kursów obowiązujących na ostatni dzień każdego miesiąca w danym okresie.

Przeliczenia dokonano zgodnie ze wskazanymi wyżej kursami wymiany przez podzielenie wartości wyrażonych w złotych przez kurs wymiany.

XV. Wybrane dane finansowe (w tys.) przeliczone na EURO

Wyszczególnienie	31.03.2026		31.12.2025		31.03.2025	
	PLN	EUR	PLN	EUR	PLN	EUR
Przychody z działalności operacyjnej	402 142	94 802	1 704 259	402 213	432 947	103 457
Koszt działalności operacyjnej	387 612	91 377	1 684 880	397 640	429 200	102 562
Zysk (strata) na działalności operacyjnej	14 530	3 425	19 380	4 574	3 747	895
Zysk (strata) brutto	10 290	2 426	1 388	328	- 1 663	- 397
Zysk (strata) netto	9 332	2 200	705	166	- 1 612	- 385
Aktywa razem	572 258	133 412	511 982	121 130	542 556	129 677
Zobowiązania razem	261 115	60 874	210 172	49 725	242 059	57 855
W tym zobowiązania krótkoterminowe	232 290	54 154	176 077	41 658	215 377	51 478
Kapitał własny	311 142	72 538	301 810	71 406	300 496	71 822
Kapitał podstawowy	1 951	455	1 951	462	1 951	466
Liczba udziałów/akcji w sztukach	19 514 647	19 514 647	19 514 647	19 514 647	19 514 647	19 514 647
Wartość księgowa na akcję (zł/euro)	15,94	3,72	15,47	3,66	15,40	3,68
Zysk (strata) netto na akcję zwykłą (zł/euro)	0,48	0,11	0,04	0,01	- 0,08	- 0,02
Przepływy pieniężne netto z działalności operacyjnej	31 126	7 338	8 397	1 982	13 018	3 111
Przepływy pieniężne netto z działalności inwestycyjnej	- 3 179	- 749	- 4 421	- 1 043	- 6 473	- 1 547
Przepływy pieniężne netto z działalności finansowej	- 8 225	- 1 939	- 8 502	- 2 007	- 3 788	- 905

XVI. Wynagrodzenie biegłego badającego sprawozdanie

Umowa na badanie jednostkowego i skonsolidowanego (Grupy Kapitałowej) sprawozdania finansowego za okres od 01.01.2025 do 31.12.2025 r. została podpisana **KPW Audytor Sp. z o.o. z siedzibą w Łodzi (90-350), przy ul. Tymienieckiego 25c/410**, wpisaną do rejestru przedsiębiorców Krajowego Rejestru Sądowego *pod numerem KRS 0000363162*, o numerze NIP: 7272767073, numerze REGON: 100941975, w dniu 20.11.2024 roku. Za wykonanie usługi badania sprawozdania jednostkowego za okres od 01.01.2025 do 31.12.2025 r. uzgodniono zapłatę w wysokości 66.000,00 PLN plus obowiązujący podatek VAT. Za wykonanie usługi badania skonsolidowanego sprawozdania finansowego Grupy Kapitałowej za okres od 01.01.2025 do 30.06.2025 uzgodniono zapłatę w wysokości 66.000,00 PLN plus obowiązujący podatek VAT.

Umowa na badanie jednostkowego i skonsolidowanego (Grupy Kapitałowej) sprawozdania finansowego za okres od 01.01.2026 do 31.12.2026 r. została podpisana **KPW Audytor Sp. z o.o. z siedzibą w Łodzi (90-350), przy ul. Tymienieckiego 25c/410**, wpisaną do rejestru przedsiębiorców Krajowego Rejestru Sądowego *pod numerem KRS 0000363162*, o numerze

NIP:7272767073, numerze REGON: 100941975, w dniu 20.11.2024 roku. Za wykonanie usługi badania sprawozdania jednostkowego za okres od 01.01.2026 do 31.12.2026 r. uzgodniono zapłatę w wysokości 66.000,00 PLN plus obowiązujący podatek VAT. Za wykonanie usługi badania skonsolidowanego sprawozdania finansowego Grupy Kapitałowej za okres od 01.01.2026 do 30.06.2026 uzgodniono zapłatę w wysokości 66.000,00 PLN plus obowiązujący podatek VAT.

Wynagrodzenie (brutto) biegłego rewidenta	2026	2025
Badanie rocznego sprawozdania finansowego	162 360,00	162 360,00
Inne usługi poświadczające, w tym przegląd sprawozdania finansowego	154 980,00	154 980,00
Usługi doradztwa podatkowego	-	-
Pozostałe usługi	-	-

Niniejsze kwartalne sprawozdanie finansowe zostało zatwierdzone do publikacji przez Zarząd Spółki dnia 21.05.2026 r.

SKRÓCONE KWARTALNE SPRAWOZDANIE Z SYTUACJI FINANSOWEJ

	Nota	Koniec okresu 31.03.2026	Koniec okresu 31.12.2025	Koniec okresu 31.03.2025
AKTYWA				
AKTYWA TRWAŁE		196 392 041,62	195 258 862,63	185 708 349,07
Rzeczowe aktywa trwałe	1	55 719 433,05	56 032 443,67	57 077 067,14
Aktywa niematerialne	2	11 197 776,92	10 807 529,17	10 640 872,59
Wartość firmy	2.2	0,00	0,00	1 299 836,66
Długoterminowe aktywa finansowe		64 382 839,23	63 311 419,17	65 154 134,83
Nieruchomości inwestycyjne		56 333 824,43	56 333 824,43	44 367 073,39
Aktywa z tytułu odroczonego podatku dochodowego	3	8 605 702,00	8 605 702,00	7 023 705,00
Długoterminowe rozliczenia międzyokresowe	4	152 465,99	167 944,19	145 659,46
AKTYWA OBROTOWE		375 865 545,00	316 723 385,50	356 847 513,35
Zapasy	5	203 443 867,38	187 376 564,85	193 474 699,77
Należności z tytułu dostaw i usług oraz pozostałe należności	6	141 580 198,31	120 275 224,05	139 794 919,25
Należności z tytułu bieżącego podatku dochodowego		0,00	0,00	936 842,00
Pozostałe krótkoterminowe aktywa finansowe		88 775,53	47 202,12	4 215 591,39
Środki pieniężne i ich ekwiwalenty		27 732 705,62	8 011 424,63	15 295 299,70
Krótkoterminowe rozliczenia międzyokresowe		3 019 998,16	1 012 969,85	3 130 161,24
Aktywa trwałe przeznaczone do sprzedaży		0,00	0,00	0,00
AKTYWA RAZEM		572 257 586,62	511 982 248,13	542 555 862,42

SKRÓCONE KWARTALNE SPRAWOZDANIE Z SYTUACJI FINANSOWEJ

	Nota	Koniec okresu 31.03.2026	Koniec okresu 31.12.2025	Koniec okresu 31.03.2025
KAPITAŁY I ZOBOWIĄZANIA				
Kapitał własny	7	311 142 218,36	301 810 427,36	300 496 418,66
Kapitał zakładowy		1 951 464,70	1 951 464,70	1 951 464,70
Nadwyżka z tytułu emisji akcji powyżej wartości nominalnej		52 334 118,09	52 334 118,09	52 334 118,09
Kapitał (fundusz) zapasowy		650 500,00	650 500,00	650 500,00
Kapitał (fundusz) z aktualizacji wyceny		33 301 717,63	33 301 717,63	34 304 030,63
Kapitał rezerwowy - celowy		0,00	0,00	0,00
Akcje własne (wielkość ujemna)		-30 077 245,18	-30 077 245,18	-30 077 245,18
Zyski (straty) zatrzymane		252 981 663,12	243 649 872,12	241 333 550,42
Zobowiązania długoterminowe		28 824 956,00	34 094 985,15	26 682 780,11
Zobowiązania z tytułu odroczonego podatku dochodowego	8	23 225 649,00	22 267 109,00	20 185 185,00
Rezerwa na świadczenia emerytalne i podobne	9.1	409 299,00	409 299,00	464 321,00
Pozostałe rezerwy	10.1	0,00	0,00	0,00
Rozliczenia międzyokresowe kosztów		0,00	0,00	0,00
Rozliczenia międzyokresowe przychodów		0,00	0,00	0,00
Zobowiązania finansowe	13	5 190 008,00	11 418 577,15	6 033 274,11
Pozostałe zobowiązania		0,00	0,00	0,00
Zobowiązania krótkoterminowe		232 290 412,26	176 076 835,62	215 376 663,65
Zobowiązania z tytułu dostaw i usług oraz pozostałe zobowiązania	11	225 192 323,59	168 879 526,69	209 924 283,41
Pozostałe zobowiązania finansowe	12	2 523 042,94	2 923 390,17	1 182 820,55
Zobowiązania z tytułu bieżącego podatku dochodowego		0,00	0,00	0,00
Rezerwa na świadczenia emerytalne i podobne	9.2	57 664,00	57 664,00	31 534,00
Pozostałe rezerwy	10.2	834 807,00	834 807,00	852 966,00
Rozliczenia międzyokresowe kosztów		0,00	0,00	0,00
Rozliczenia międzyokresowe przychodów		3 682 574,73	3 381 447,76	3 385 059,69
Zobowiązania związane z aktywami trwałymi do sprzedaży (działalność zaniechana)		0,00	0,00	0,00
Razem zobowiązania		261 115 368,26	210 171 820,77	242 059 443,76
KAPITAŁY I ZOBOWIĄZANIA RAZEM		572 257 586,62	511 982 248,13	542 555 862,42

SKRÓCONE KWARTALNE SPRAWOZDANIE Z WYNIKU

	Nota	Za okres 01.01. do 31.03.2026	Za okres 01.01. do 31.03.2025
Przychody netto ze sprzedaży produktów, towarów i materiałów	14	401 167 283,62	431 189 466,76
- od jednostek powiązanych		9 695 781,72	13 077 211,02
Przychody netto ze sprzedaży usług	14.2	635 940,77	709 273,63
Pozostałe przychody operacyjne		338 519,22	242 879,14
Wynik wyceny nieruchomości inwestycyjnych		0,00	805 000,00
Razem przychody z działalności operacyjnej		402 141 743,61	432 946 619,53
Zmiana stanu wyrobów gotowych i produkcji w toku		3 529 904,86	3 156 612,91
Koszt wytworzenia produktów na własne potrzeby jednostki		403 313,99	37 866,02
Amortyzacja		1 412 859,48	1 531 433,38
Zużycie materiałów i energii		67 665 688,44	71 820 817,50
Usługi obce		18 471 540,97	21 373 937,68
Podatki i opłaty		652 959,99	602 061,93
Wynagrodzenia, ubezpieczenia społeczne i inne świadczenia		8 121 364,49	8 832 479,52
Pozostałe koszty rodzajowe		357 422,12	392 506,64
Wartość sprzedanych towarów i materiałów		287 213 997,11	321 327 812,07
Pozostałe koszty operacyjne		589 098,23	200 046,11
Razem koszty działalności operacyjnej		387 611 521,70	429 199 841,72
Zysk (strata) z działalności operacyjnej		14 530 221,91	3 746 777,81
Przychody finansowe	17	740 126,40	309 430,86
Koszty finansowe	18	4 980 017,31	5 719 116,20
Zysk (strata) brutto		10 290 331,00	-1 662 907,53
Podatek dochodowy		958 540,00	-51 400,00
a) część bieżąca		0,00	0,00
b) część odroczone		958 540,00	-51 400,00
Pozostałe obowiązkowe zmniejszenia zysku (zwiększenia straty)		0,00	0,00
Zysk (strata) netto		9 331 791,00	-1 611 507,53

**SKRÓCONE KWARTALNE SPRAWOZDANIE Z POZOSTAŁYCH
CAŁKOWITYCH DOCHODÓW**

	Nota	Za okres 01.01. do 31.03.2026	Za okres 01.01. do 31.03.2025
Zysk (strata) netto za okres		9 331 791,00	-1 611 507,53
Strata z tytułu aktualizacji wyceny inwestycji		0,00	0,00
Podatek dochodowy		0,00	0,00
Wynik netto z tytułu aktualizacji wyceny inwestycji		0,00	0,00
Inne całkowite dochody netto za okres		0,00	0,00
Całkowite dochody ogółem:		9 331 791,00	-1 611 507,53
Zysk (strata) na jedną akcję		0,48	-0,08
Rozwodniony zysk (strata) na jedną akcję		0,48	-0,08

SKRÓCONE KWARTALNE SPRAWOZDANIE Z PRZEPŁYWÓW PIENIĘŻNYCH

Nota Za okres 01.01. Za okres 01.01.
do 31.03.2026 do 31.03.2025

Przepływy środków pieniężnych z działalności operacyjnej

Zysk/(strata) brutto	10 290 331,00	-1 662 907,53
Korekty o pozycje	627 988,51	1 235 118,46
Podatek dochodowy zaprezentowany w sprawozdaniu z całkowitych dochodów	-958 540,00	51 400,00
Zysk/ strata z tytułu utraty wartości ujęta dla należności z tytułu dostaw i usług	173 669,03	-347 098,67
Amortyzacja	1 412 859,48	1 531 433,38
Utrata wartości firmy	0,00	0,00
Zyski/straty z tytułu różnic kursowych	0,00	0,00
Zysk/strata ze sprzedaży/zbycia składników rzeczowych aktywów trwałych	0,00	-616,25
Koszty finansowe	0,00	0,00
Przychody finansowe	0,00	0,00
Zysk/ strata przed zmianami kapitału obrotowego	10 918 319,51	-427 789,07
Zmiany w kapitale obrotowym	17 832 635,78	10 844 679,56
Zmiana stanu zapasów	-16 067 302,53	4 372 780,25
Zmiana stanu należności z tytułu dostaw i usług oraz pozostałych	-21 508 473,29	-21 706 218,97
Zmiana pozostałych aktywów	0,00	0,00
Zmiana stanu zobowiązań (bez zobowiązań finansowych i inwestycyjnych)	56 140 294,74	30 457 608,43
Zmiana stanu rezerw	958 540,00	-51 400,00
Zmiana stanu rozliczeń międzyokresowych	-1 690 423,14	-2 228 090,15
Zmiana pozostałych pasywów	0,00	0,00
Inne korekty działalności operacyjnej	0,00	-805 000,00
Środki pieniężne z działalności operacyjnej	28 750 955,29	9 611 890,49
Odsetki zapłacone	-2 374 709,52	-3 406 111,53
Podatek dochodowy zapłacony	0,00	0,00
Przepływy pieniężne netto z działalności operacyjnej	31 125 664,81	13 018 002,02

SKRÓCONE KWARTALNE SPRAWOZDANIE Z PRZEPŁYWÓW PIENIĘŻNYCH

	Nota	Za okres 01.01. do 31.03.2026	Za okres 01.01. do 31.03.2025
Przepływy środków pieniężnych z działalności inwestycyjnej			
Wpływy ze zbycia aktywów niematerialnych oraz rzeczowych aktywów trwałych	0,00	4 500,00	
Wpływy ze zbycia nieruchomości inwestycyjnych	0,00	0,00	
Wpływy ze zbycia aktywów finansowych w jednostkach zależnych, współkontrolowanych i stowarzyszonych	0,00	0,00	
Wpływy ze zbycia aktywów finansowych w pozostałych jednostkach, w tym:	19 489,59	474 019,88	
Wpływy z tytułu dywidend i udziałów w zyskach	0,00	0,00	
Wpływy z tytułu spłaconych pożyczek długoterminowych	16 836,53	474 019,88	
Wpływy z tytułu otrzymanych odsetek	2 653,06	0,00	
Inne wpływy inwestycyjne	0,00	0,00	
Wydatki na nabycie aktywów niematerialnych oraz rzeczowych aktywów trwałych	2 098 851,06	530 425,77	
Wydatki na nabycie nieruchomości inwestycyjnych	0,00	6 420 670,93	
Wydatki na nabycie aktywów finansowych w jednostkach zależnych, współkontrolowanych i stowarzyszonych	0,00	0,00	
Wydatki na nabycie aktywów finansowych w pozostałych jednostkach, w tym:	1 100 000,00	0,00	
Udzielone pożyczki długoterminowe	1 100 000,00	0,00	
Inne wydatki inwestycyjne	0,00	0,00	
Przepływy pieniężne netto z działalności inwestycyjnej	-3 179 361,47	-6 472 576,82	

SKRÓCONE KWARTALNE SPRAWOZDANIE Z PRZEPŁYWÓW PIENIĘŻNYCH

Nota Za okres 01.01. Za okres 01.01.
do 31.03.2026 do 31.03.2025

Przepływy środków pieniężnych z działalności finansowej

Wpływ netto z wydania udziałów (emisji akcji) i innych instrumentów kapitałowych oraz dopłat do kapitału	0,00	0,00
Wpływy z tytułu kredytów i pożyczek	0,00	0,00
Wpływy z tytułu emisji dłużnych papierów wartościowych	0,00	0,00
Inne wpływy finansowe	25 598,71	0,00
Wydatki na nabycie akcji (udziałów) niekontrolujących	0,00	0,00
Wydatki na nabycie akcji (udziałów) własnych	0,00	0,00
Wyplacone dywidendy	0,00	0,00
Inne wypłaty na rzecz udziałów	0,00	0,00
Inne, niż wypłaty na rzecz właścicieli, wydatki z tytułu podziału zysku	0,00	0,00
Płatności z tytułu kosztów emisji akcji	0,00	0,00
Splaty kredytów i pożyczek	5 592 436,41	76 500,00
Wykup dłużnych papierów wartościowych	0,00	0,00
Wydatki z tytułu innych zobowiązań finansowych	0,00	0,00
Płatności zobowiązań z tytułu umów leasingu finansowego	255 223,36	291 483,96
Zapłacone odsetki	2 402 961,29	3 417 258,42
Inne wydatki finansowe	0,00	3 000,00
Przepływy pieniężne netto z działalności finansowej	-8 225 022,35	-3 788 242,38
Przepływy pieniężne netto razem	19 721 280,99	2 757 182,82
Różnice kursowe z przeliczenia środków pieniężnych na koniec okresu	0,00	0,00
Bilansowa zmiana stanu środków pieniężnych	19 721 280,99	2 757 182,82
Środki pieniężne na początek roku obrotowego	8 011 424,63	12 538 116,88
Środki pieniężne na koniec okresu	27 732 705,62	15 295 299,70
Środki pieniężne o ograniczonej możliwości dysponowania	3 770 606,97	4 563 146,31

SKRÓCONE KWARTALNE SPRAWOZDANIE ZE ZMIAN W KAPITALE WŁASNYM

Koniec okresu 31.03.2026

	Kapitał zakładowy	Nadwyżka z emisji akcji	Kapitał rezerwowy tworzony ustawowo	Kapitał rezerwowy z aktualizacji wyceny rzeczowych aktywów trwałych	Kapitał rezerwowy z aktualizacji wyceny inwestycji	Kapitał rezerwowy - celowy	Akcje własne (wielkość ujemna)	Zyski zatrzymane	Zysk/strata netto	Kapitał ogółem
Kapitał własny na początek okresu	1 951 464,70	52 334 118,09	650 500,00	9 540 218,94	23 761 498,69		-30 077 245,18	242 945 057,95	704 814,17	301 810 427,36
Całkowite dochody ogółem									9 331 791,00	9 331 791,00
Nadwyżka ze sprzedaży akcji										
Przeniesienie pomiędzy kapitałami										
Przeniesienie zysku roku poprzedniego										
Korekta wyniku lat ubiegłych										
Dywidenda										
Podwyższenie kapitału										
Nabycia akcji własnych										
Kapitał własny na koniec okresu	1 951 464,70	52 334 118,09	650 500,00	9 540 218,94	23 761 498,69		-30 077 245,18	242 945 057,95	10 036 605,17	311 142 218,36

SKRÓCONE KWARTALNE SPRAWOZDANIE ZE ZMIAN W KAPITALE WŁASNYM**Koniec okresu 31.12.2025**

	Kapitał zakładowy	Nadwyżka z emisji akcji	Kapitał rezerwowy tworzony ustawowo	Kapitał rezerwowy z aktualizacji wyceny rzeczowych aktywów trwałych	Kapitał rezerwowy z aktualizacji wyceny inwestycji	Kapitał rezerwowy - celowy	Akcje własne (wielkość ujemna)	Zyski zatrzymane	Zysk/strata netto	Kapitał ogółem
Kapitał własny na początek okresu	1 951 464,70	52 334 118,09	650 500,00	9 540 218,94	24 763 811,69	0,00	-30 077 245,18	254 566 171,82	-11 621 113,87	302 107 926,19
Całkowite dochody ogółem					-1 002 313,00				704 814,17	-297 498,83
Nadwyżka ze sprzedaży akcji										
Przeniesienie pomiędzy kapitałami										
Przeniesienie zysku roku poprzedniego								-11 621 113,87	11 621 113,87	0,00
Korekta wyniku lat ubiegłych										
Dywidenda										
Podwyższenie kapitału										
Nabycia akcji własnych										
Kapitał własny na koniec okresu	1 951 464,70	52 334 118,09	650 500,00	9 540 218,94	23 761 498,69	0,00	-30 077 245,18	242 945 057,95	704 814,17	301 810 427,36

SKRÓCONE KWARTALNE SPRAWOZDANIE ZE ZMIAN W KAPITALE WŁASNYM**Koniec okresu 31.03.2025**

	Kapitał zakładowy	Nadwyżka z emisji akcji	Kapitał rezerwowy tworzony ustawowo	Kapitał rezerwowy z aktualizacji wyceny rzeczowych aktywów trwałych	Kapitał rezerwowy z aktualizacji wyceny inwestycji	Kapitał rezerwowy - celowy	Akcje własne (wielkość ujemna)	Zyski zatrzymane	Zysk/strata netto	Kapitał ogółem
Kapitał własny na początek okresu	1 951 464,70	52 334 118,09	650 500,00	9 540 218,94	24 763 811,69	0,00	-30 077 245,18	254 566 171,82	-11 621 113,87	302 107 926,19
Całkowite dochody ogółem									-1 611 507,53	-1 611 507,53
Nadwyżka ze sprzedaży akcji										
Przeniesienie pomiędzy kapitałami										
Przeniesienie zysku roku poprzedniego										
Korekta wyniku lat ubiegłych										
Dywidenda										
Podwyższenie kapitału										
Nabywanie akcji własnych										
Kapitał własny na koniec okresu	1 951 464,70	52 334 118,09	650 500,00	9 540 218,94	24 763 811,69	0,00	-30 077 245,18	254 566 171,82	-13 232 621,40	300 496 418,66

Nota 1. Rzeczowe aktywa trwałe

	31.03.2026	31.12.2025	31.03.2025
środki trwałe	53 228 718,31	54 833 593,20	56 024 968,87
środki trwałe w budowie	2 490 714,74	1 198 850,47	1 052 098,27
zaliczki na środki trwałe	0,00	0,00	0,00
Rzeczowe aktywa trwałe, ogółem	55 719 433,05	56 032 443,67	57 077 067,14

Nota 1.1 Środki trwałe bilansowe - struktura własnościowa

	31.03.2026	31.12.2025	31.03.2025
Własne	45 819 759,60	46 429 381,93	48 524 346,20
Używane na podstawie umowy najmu, dzierżawy lub innej umowy, w tym umowy leasingu	7 408 958,71	8 404 211,27	7 500 622,67
RAZEM	53 228 718,31	54 833 593,20	56 024 968,87

Nota 1.2 Nabycie i sprzedaż rzeczowych aktywów trwałych

	31.03.2026	31.12.2025	31.03.2025
Nabycie	1 358 483,08	4 633 773,94	1 174 284,05
Zbycie	0,00	1 523 150,68	26 112,53
Likwidacje	1 159 941,65	2 775 568,12	637 332,41
Odpisy aktualizacyjne	0,00	0,00	0,00

Nota 2 Nabycie i sprzedaż aktywów niematerialnych

	31.03.2026	31.12.2025	31.03.2025
Nabycie	734 566,35	1 785 840,97	288 353,75
Zbycie	0,00	281 017,18	0,00
Likwidacje	0,00	70 722,77	0,00
Odpisy aktualizacyjne	0,00	0,00	0,00

Nota 2.1 - Aktywa niematerialne (struktura własnościowa)

	31.03.2026	31.12.2025	31.03.2025
Własne	11 197 776,92	10 807 529,17	10 640 872,59
Używane na podstawie umowy najmu, dzierżawy lub innej umowy, w tym umowy leasingu	0,00	0,00	0,00
RAZEM	11 197 776,92	10 807 529,17	10 640 872,59

Nota 2.2 - Zmiana stanu wartości firmy

	31.03.2026	31.12.2025	31.03.2025
Stan na początek roku obrotowego	0,00	1 299 836,66	1 299 836,66
Zwiększenia	0,00	0,00	0,00
- nabycie jednostki	0,00	0,00	0,00
Zmniejszenia	0,00	1 299 836,66	0,00
- sprzedaż jednostki	0,00	0,00	0,00
- likwidacja	0,00	1 299 836,66	0,00
Różnice kursowe z przeliczenia	0,00	0,00	0,00
Stan na koniec roku obrotowego	0,00	0,00	1 299 836,66
Skumulowane odpisy aktualizacyjne z tytułu utraty wartości	0,00	0,00	0,00
Stan odpisów na początek roku obrotowego	0,00	0,00	0,00
Zwiększenia	0,00	0,00	0,00
Zmniejszenia	0,00	0,00	0,00
Różnice kursowe z przeliczenia	0,00	0,00	0,00
Stan odpisów na koniec roku obrotowego	0,00	0,00	0,00

Nota 3 - Zmiana stanu aktywów z tytułu odroczonego podatku dochodowego

	31.03.2026	31.12.2025	31.03.2025
Stan aktywów z tytułu odroczonego podatku dochodowego na początek okresu	8 605 702,00	7 023 705,00	7 023 705,00
Zwiększenia	0,00	3 101 043,00	0,00
odniesione na wynik finansowy okresu w związku z ujemnymi różnicami przejściowymi	0,00	1 837 043,00	0,00
- wycena instrumentów finansowych	0,00	0,00	0,00
- delegacje	0,00	0,00	0,00
- rezerwy	0,00	0,00	0,00
- odsetki	0,00	0,00	0,00
- wynagrodzenia i pochodne	0,00	158 613,00	0,00
- odsetki od kredytów	0,00	0,00	0,00
- pozostałe	0,00	0,00	0,00
- sprzedaż wierzytelności	0,00	0,00	0,00
- nie zapłacone zobowiązania	0,00	0,00	0,00
- odprawy emerytalno -rentowe	0,00	88 723,00	0,00
- leasing operacyjny	0,00	1 589 707,00	0,00
odniesione na wynik finansowy okresu w związku ze stratą podatkową	0,00	1 264 000,00	0,00
- aktywo z tytułu straty podatkowej	0,00	1 264 000,00	0,00
odniesione bezpośrednio na kapitał własny w związku z ujemnymi różnicami przejściowymi	0,00	0,00	0,00
odniesione bezpośrednio na kapitał własny w związku ze stratą podatkową	0,00	0,00	0,00
Zmniejszenia	0,00	1 519 046,00	0,00
odniesione na wynik finansowy okresu w związku z ujemnymi różnicami przejściowymi	0,00	1 519 046,00	0,00
rabat cenowy	0,00	0,00	0,00
- delegacje	0,00	0,00	0,00
- rezerwy	0,00	94 212,00	0,00
- odsetki	0,00	0,00	0,00
- odsetki od kredytów	0,00	0,00	0,00
- wynagrodzenia i pochodne	0,00	162 064,00	0,00
- wycena instrumentów finansowych	0,00	0,00	0,00
- pozostałe	0,00	0,00	0,00
- nie zapłacone zobowiązania	0,00	0,00	0,00
- leasing operacyjny	0,00	1 262 770,00	0,00
odniesione na wynik finansowy okresu w związku ze stratą podatkową	0,00	0,00	0,00
- strata podatkowa z lat ubiegłych	0,00	0,00	0,00
odniesione bezpośrednio na kapitał własny w związku z ujemnymi różnicami przejściowymi	0,00	0,00	0,00
odniesione bezpośrednio na kapitał własny w związku ze stratą podatkową	0,00	0,00	0,00
Różnice kursowe z przeliczenia	0,00	0,00	0,00
Stan aktywów z tytułu odroczonego podatku dochodowego na koniec okresu	8 605 702,00	8 605 702,00	7 023 705,00

Nota 4 - Długoterminowe rozliczenia międzyokresowe

	31.03.2026	31.12.2025	31.03.2025
Czynne rozliczenia międzyokresowe kosztów, w tym:	129 726,89	139 929,72	90 593,61
- znak towarowy	1 261,37	1 289,87	714,87
- certyfikaty	817,89	1 912,83	2 871,35
- podpis elektroniczny	1 369,68	555,78	1 381,80
- przegląd budynku	4 485,00	4 830,00	0,00
- świadectwo UDT	0,00	0,00	0,00
- usługa weryfikacji podatku od nieruchomości	0,00	0,00	0,00
- prowizja od kredytu	0,00	3 160,42	75 850,00
- koszty postępowania sądowego	0,00	0,00	0,00
- koszty remontów i napraw	119 241,32	127 371,41	0,00
- ubezpieczenia	2 551,63	809,41	9 775,59
- prenumerata	0,00	0,00	0,00
- pozostałe rozliczenia międzyokresowe	22 739,10	28 014,47	55 065,85
Długoterminowe rozliczenia międzyokresowe, razem	152 465,99	167 944,19	145 659,46

Nota 5 - Zapasy

	31.03.2026	31.12.2025	31.03.2025
Materiały	35 529 553,63	32 739 428,98	35 021 073,11
Półprodukty i produkty w toku	4 881 320,87	3 478 656,17	3 554 279,54
Produkty gotowe	14 499 531,23	19 279 279,81	13 123 892,35
Towary	148 533 461,65	131 879 199,89	141 775 454,77
Zapasy ogółem, w tym:	203 443 867,38	187 376 564,85	193 474 699,77
- wartość bilansowa zapasów wykazywanych w wartości godziwej pomniejszonej o koszty sprzedaży	0,00	0,00	0,00
- wartość bilansowa zapasów stanowiących zabezpieczenie zobowiązań	97 643 036,07	97 643 036,07	105 000 000,00

Nota 5.1 - Odpisy aktualizujące wartość zapasów

	31.03.2026	31.12.2025	31.03.2025
Kwoty odpisów aktualizujących wartość zapasów:	0,00	0,00	0,00
Koszty sprzedanych produktów, towarów i materiałów	0,00	0,00	0,00
Koszty sprzedaży	0,00	0,00	0,00
Pozostałe koszty operacyjne	0,00	0,00	0,00

Nota 6 - Należności z tytułu dostaw i usług oraz pozostałe należności

	31.03.2026	31.12.2025	31.03.2025
Od jednostek powiązanych	7 077 752,89	7 823 279,50	7 641 239,43
z tytułu dostaw i usług, o okresie spłaty:	7 077 752,89	7 823 279,50	7 641 239,43
do 12 miesięcy	7 077 752,89	7 823 279,50	7 641 239,43
powyżej 12 miesięcy	0,00	0,00	0,00
Odpisy aktualizujące należności	0,00	0,00	0,00
Od jednostek pozostałych	134 502 445,42	112 451 944,55	132 153 679,82
z tytułu dostaw i usług, o okresie spłaty:	121 529 143,48	100 890 610,84	119 117 210,80
do 12 miesięcy	121 529 143,48	100 890 610,84	119 117 210,80
powyżej 12 miesięcy	0,00	0,00	0,00
Odpisy aktualizujące należności	30 176 092,92	30 349 761,95	30 020 090,29
Inne od jednostek powiązanych	0,00	0,00	0,00
z tytułu podatków, dotacji, ceł, ubezpieczeń społecznych i innych świadczeń	1 025 577,02	780 992,09	1 755 973,90
pozostałe należności	774 068,80	534 747,95	986 335,00
Należności dochodzone na drodze sądowej	11 173 656,12	10 245 593,67	10 294 160,12
Należności z tytułu dostaw i usług netto	141 580 198,31	120 275 224,05	139 794 919,25

Nota 6.1 - Zmiana stanu odpisów aktualizujących wartość należności krótkoterminowych

	31.03.2026	31.12.2025	31.03.2025
Stan na początek roku	30 349 761,95	30 367 189,01	30 367 189,01
Zwiększenia	443 244,42	4 932 817,96	7 106,66
- dokonanie odpisów na należności przeterminowane i sporne	443 244,42	1 484 754,17	7 106,66
- inne	0,00	3 448 063,79	0,00
Zmniejszenia	616 913,45	4 950 245,02	354 205,38
- inne	0,00	0,00	0,00
- rozwiązanie odpisów w związku ze spłatą należności	616 913,45	4 906 378,35	354 205,38
- wykorzystanie odpisów aktualizujących	0,00	0,00	0,00
- zakończenie postępowań	0,00	43 866,67	0,00
Stan na koniec roku obrotowego	30 176 092,92	30 349 761,95	30 020 090,29

Nota 6.2 - Należności z tytułu dostaw i usług oraz pozostałe należności (struktura walutowa)

	31.03.2026	31.12.2025	31.03.2025
w walucie polskiej	149 932 616,11	130 025 302,97	151 345 594,04
w walutach obcych wg walut i po przeliczeniu na PLN	21 823 675,12	20 599 683,03	18 469 415,50
waluta - EUR	5 078 104,12	4 828 588,30	4 388 517,53
przeliczone na PLN	21 823 675,12	20 599 683,03	18 469 415,50
waluta - USD	0,00	0,00	0,00
przeliczone na PLN	0,00	0,00	0,00
waluta - CZK	0,00	0,00	0,00
przeliczone na PLN	0,00	0,00	0,00
pozostałe waluty przeliczone na PLN	0,00	0,00	0,00
Należności krótkoterminowe brutto	171 756 291,23	150 624 986,00	169 815 009,54

Nota 6.3 - Należności z tytułu dostaw i usług, przeterminowane (brutto) - z podziałem na należności niespłacone w okresie

	31.03.2026	31.12.2025	31.03.2025
0-30	14 446 006,47	13 576 544,41	21 089 330,40
30-90	4 214 651,15	8 237 322,29	3 488 567,95
90-180	2 356 800,64	3 193 518,51	687 386,94
180-360	3 882 617,93	1 686 821,29	3 612 364,76
powyżej 360	32 897 486,92	32 988 315,52	33 441 460,84
Przeterminowane należności z tytułu dostaw i usług brutto	57 797 563,11	59 682 522,02	62 319 110,89
odpis aktualizujący	28 679 906,30	28 608 189,76	28 375 809,69
Przeterminowane należności z tytułu dostaw i usług netto	29 117 656,81	31 074 332,26	33 943 301,20

Nota 7 - Akcje

	31.03.2026	31.12.2025	31.03.2025
Wartość księgową	311 142 218,36	301 810 427,36	300 496 418,66
Liczba akcji	19 514 647	19 514 647	19 514 647
Wartość księgową na jedną akcję	15,94	15,47	15,40
Rozwodniona liczba akcji	19 514 647	19 514 647	19 514 647
Rozwodniona wartość księgową na jedną akcję	15,94	15,47	15,40

Nota 8 - Rezerwa z tytułu odroczonego podatku dochodowego

	31.03.2026	31.12.2025	31.03.2025
Stan zobowiązań z tytułu odroczonego podatku dochodowego na początek okresu	22 267 109,00	20 236 585,00	20 236 585,00
Zwiększenia	958 540,00	11 798 779,00	161 000,00
- odniesione na wynik finansowy okresu	958 540,00	10 811 985,00	161 000,00
- odniesione bezpośrednio na kapitał własny w związku z dodatnimi różnicami przejściowymi	0,00	986 794,00	0,00
- odniesione na wartość firmy lub ujemną wartość firmy w związku z dodatnimi różnicami przejściowymi	0,00	0,00	0,00
Zmniejszenia	0,00	9 768 255,00	212 400,00
- odniesione na wynik finansowy okresu	0,00	8 546 351,00	212 400,00
- odniesione bezpośrednio na kapitał własny w związku z dodatnimi różnicami przejściowymi	0,00	1 221 904,00	0,00
- odniesione na wartość firmy lub ujemną wartość firmy w związku z dodatnimi różnicami przejściowymi	0,00	0,00	0,00
różnice kursowe z przeliczenia - odniesione na wynik finansowy	0,00	0,00	0,00
różnice kursowe z przeliczenia - odniesione na kapitał własny	0,00	0,00	0,00
różnice kursowe z przeliczenia - odniesione na wartość firmy lub ujemną wartość firmy	0,00	0,00	0,00
Stan zobowiązań z tytułu odroczonego podatku dochodowego na koniec okresu	23 225 649,00	22 267 109,00	20 185 185,00

Nota 9 - Zmiana stanu rezerwy na świadczenia emerytalne i podobne**Nota 9.1 - Zmiana stanu długoterminowej rezerwy na świadczenia emerytalne i podobne**

	31.03.2026	31.12.2025	31.03.2025
Stan na początek okresu	409 299,00	464 321,00	464 321,00
Zwiększenia	0,00	409 299,00	0,00
- nabycie jednostki powiązanej	0,00	0,00	0,00
- utworzenie rezerwy w ciągu roku obrotowego	0,00	409 299,00	0,00
- pozostałe	0,00	0,00	0,00
Zmniejszenia	0,00	464 321,00	0,00
- wykorzystanie w ciągu roku obrotowego	0,00	0,00	0,00
- rozwiązanie	0,00	464 321,00	0,00
Stan na koniec okresu	409 299,00	409 299,00	464 321,00
Różnice kursowe z przeliczenia	0,00	0,00	0,00
Długoterminowe rezerwy na świadczenia emerytalne i podobne	409 299,00	409 299,00	464 321,00

Nota 9.2 - Zmiana stanu krótkoterminowej rezerwy na świadczenia emerytalne i podobne

	31.03.2026	31.12.2025	31.03.2025
Stan na początek okresu	57 664,00	31 534,00	31 534,00
Zwiększenia	0,00	57 664,00	0,00
- nabycie jednostki powiązanej	0,00	0,00	0,00
- utworzenie rezerwy w ciągu roku obrotowego	0,00	57 664,00	0,00
Zmniejszenia	0,00	31 534,00	0,00
- wykorzystanie w ciągu roku obrotowego	0,00	31 534,00	0,00
- rozwiązanie	0,00	0,00	0,00
Stan na koniec okresu	57 664,00	57 664,00	31 534,00
Różnice kursowe z przeliczenia	0,00	0,00	0,00
Krótkoterminowe rezerwy na świadczenia emerytalne i podobne, razem	57 664,00	57 664,00	31 534,00

Nota 10 - Pozostałe rezerwy

Nota 10.1 - Pozostałe rezerwy długoterminowe

	31.03.2026	31.12.2025	31.03.2025
Stan na początek okresu	0,00	0,00	0,00
a) zwiększenia	0,00	0,00	0,00
b) zmniejszenia	0,00	0,00	0,00
Stan na koniec okresu	0,00	0,00	0,00

Nota 10.2 - Pozostałe rezerwy krótkoterminowe

	31.03.2026	31.12.2025	31.03.2025
Stan na początek okresu	834 807,00	852 966,00	852 966,00
a) zwiększenia	0,00	834 807,00	0,00
b) wykorzystanie	0,00	0,00	0,00
c) rozwiązanie	0,00	852 966,00	0,00
Stan na koniec okresu	834 807,00	834 807,00	852 966,00

Nota 11 - Zobowiązania krótkoterminowe z tytułu dostaw i usług oraz pozostałe zobowiązania

	31.03.2026	31.12.2025	31.03.2025
wobec jednostek powiązanych	2 767 216,81	1 534 206,19	2 248 269,26
z tytułu dostaw i usług o okresie wymagalności:	2 767 216,81	1 534 206,19	2 248 269,26
- do 12 miesięcy	2 767 216,81	1 534 206,19	2 248 269,26
- powyżej 12 miesięcy	0,00	0,00	0,00
zaliczki otrzymane na dostawy	0,00	0,00	0,00
inne	0,00	0,00	0,00
wobec pozostałych jednostek	222 425 106,78	167 345 320,50	207 676 014,15
z tytułu dostaw i usług o okresie wymagalności:	204 608 375,57	151 661 847,01	190 146 356,11
- do 12 miesięcy	204 608 375,57	151 661 847,01	190 146 356,11
- powyżej 12 miesięcy	0,00	0,00	0,00
zaliczki otrzymane na dostawy	2 335 136,39	2 242 042,00	753 928,01
zobowiązania z tytułu factoringu	0,00	0,00	0,00
zobowiązania wekslowe	0,00	0,00	0,00
z tyt. podatków, ceł, ubezpieczeń i innych świadczeń (bez podatku dochodowego)	13 081 620,77	11 552 862,89	14 239 802,27
z tytułu wynagrodzeń	1 470 141,38	1 500 311,06	1 595 301,71
fundusze specjalne	244 466,77	328 710,17	302 994,23
inne	685 365,90	59 547,37	637 631,82
Zobowiązania z tytułu dostaw i usług oraz pozostałe zobowiązania	225 192 323,59	168 879 526,69	209 924 283,41

Nota 11.1 - Zobowiązania z tytułu dostaw i usług oraz pozostałe zobowiązania - struktura walutowa

	31.03.2026	31.12.2025	31.03.2025
a) w walucie polskiej	121 765 483,04	98 055 235,98	124 931 587,27
w PLN po przeliczeniu na walutę prezentacji	121 765 483,04	98 055 235,98	124 931 587,27
b) w walutach obcych (wg walut i po przeliczeniu na walutę prezentacji)	103 426 840,55	70 824 290,71	84 992 696,14
b1. w USD	0,00	0,00	0,00
w USD po przeliczeniu na walutę prezentacji	0,00	0,00	0,00
b2. w EUR	24 165 714,28	16 814 484,63	20 476 220,52
w EUR po przeliczeniu na walutę prezentacji	103 426 840,55	70 824 290,71	84 992 696,14
b3. w CZK	0,00	0,00	0,00
w CZK po przeliczeniu na walutę prezentacji	0,00	0,00	0,00
b4. pozostałe waluty po przeliczeniu na walutę prezentacji	0,00	0,00	0,00
Zobowiązania z tytułu dostaw i usług, razem	225 192 323,59	168 879 526,69	209 924 283,41

Nota 12 - Pozostałe zobowiązania finansowe krótkoterminowe

	31.03.2026	31.12.2025	31.03.2025
wobec jednostek powiązanych	0,00	0,00	0,00
kredyty i pożyczki	0,00	0,00	0,00
z tytułu emisji dłużnych papierów wartościowych	0,00	0,00	0,00
inne zobowiązania finansowe	0,00	0,00	0,00
wobec pozostałych jednostek	2 523 042,94	2 923 390,17	1 182 820,55
kredyty i pożyczki	0,00	61 500,00	0,00
z tytułu emisji dłużnych papierów wartościowych	0,00	0,00	0,00
zobowiązania z tytułu leasingu	2 523 042,94	2 758 397,17	1 182 820,55
inne zobowiązania finansowe	0,00	103 493,00	0,00
- zobowiązania z tytułu factoringu	0,00	0,00	0,00
- zobowiązania z tytułu transakcji na instrumentach finansowych	0,00	0,00	0,00
- zobowiązanie inne	0,00	103 493,00	0,00
Zobowiązania finansowe krótkoterminowe, razem	2 523 042,94	2 923 390,17	1 182 820,55

Nota 13 - Zobowiązania finansowe długoterminowe

	31.03.2026	31.12.2025	31.03.2025
wobec jednostek powiązanych	0,00	0,00	0,00
kredyty i pożyczki	0,00	0,00	0,00
umowy leasingu finansowego	0,00	0,00	0,00
inne zobowiązania finansowe	0,00	0,00	0,00
wobec pozostałych jednostek	5 190 008,00	11 418 577,15	6 033 274,11
kredyty i pożyczki	272 712,81	5 803 649,22	0,00
umowy leasingu finansowego	4 917 295,19	5 614 927,93	6 033 274,11
inne zobowiązania finansowe	0,00	0,00	0,00
Zobowiązania finansowe długoterminowe	5 190 008,00	11 418 577,15	6 033 274,11

Nota 13.1 - Zobowiązania finansowe długoterminowe - struktura walutowa

	31.03.2026	31.12.2025	31.03.2025
a) w walucie polskiej	5 190 008,00	11 418 577,15	6 033 274,11
w PLN po przeliczeniu na walutę prezentacji	5 190 008,00	11 418 577,15	6 033 274,11
b) w walutach obcych (wg walut i po przeliczeniu na walutę prezentacji)	0,00	0,00	0,00
b1. w USD	0,00	0,00	0,00
w USD po przeliczeniu na walutę prezentacji	0,00	0,00	0,00
b2. w EUR	0,00	0,00	0,00
w EUR po przeliczeniu na walutę prezentacji	0,00	0,00	0,00
b3. w CZK	0,00	0,00	0,00
w CZK po przeliczeniu na walutę prezentacji	0,00	0,00	0,00
b4. pozostałe waluty po przeliczeniu na walutę prezentacji	0,00	0,00	0,00
Zobowiązania długoterminowe, razem	5 190 008,00	11 418 577,15	6 033 274,11

Nota 14 - Przychody ze sprzedaży

	Za okres 01.01. do 31.03.2026	Za okres 01.01. do 31.03.2025
Przychody netto ze sprzedaży produktów	84 256 459,66	86 977 926,54
Przychody netto ze sprzedaży towarów i materiałów	316 910 823,96	344 211 540,22
Przychody netto ze sprzedaży usług	635 940,77	709 273,63
Przychody ze sprzedaży produktów, towarów i materiałów i usług	401 803 224,39	431 898 740,39

Nota 14.1 - Przychody ze sprzedaży produktów - szczegółowa struktura geograficzna

	Za okres 01.01. do 31.03.2026	Za okres 01.01. do 31.03.2025
Sprzedaż krajowa	83 833 328,40	86 328 149,13
Eksport, w tym:	423 131,26	649 777,41
Unia Europejska	423 131,26	649 777,41
Pozostałe kraje	0,00	0,00
Razem	84 256 459,66	86 977 926,54

Nota 14.2 - Przychody ze sprzedaży towarów i materiałów - szczegółowa struktura geograficzna

	Za okres 01.01. do 31.03.2026	Za okres 01.01. do 31.03.2025
Sprzedaż krajowa	312 531 446,48	337 395 530,01
Eksport, w tym:	4 379 377,48	6 816 010,21
Unia Europejska	4 256 997,46	6 048 781,39
Pozostałe kraje	122 380,02	767 228,82
Razem	316 910 823,96	344 211 540,22

Nota 14.3 - Przychody ze sprzedaży usług - szczegółowa struktura geograficzna

	Za okres 01.01. do 31.03.2026	Za okres 01.01. do 31.03.2025
Sprzedaż krajowa	635 940,77	709 273,63
Eksport, w tym:	0,00	0,00
Unia Europejska	0,00	0,00
Pozostałe kraje	0,00	0,00
Razem	635 940,77	709 273,63

Nota 15 - Przychody ze sprzedaży - według asortymentu**Nota 15.1 - Przychody ze sprzedaży produktów - według asortymentu**

	Za okres 01.01. do 31.03.2026	Za okres 01.01. do 31.03.2025
- prefabrykaty zbrojeniowe	30 855 011,57	32 017 020,09
- pozostałe	53 401 448,09	54 960 906,45
Przychody netto ze sprzedaży produktów, razem	84 256 459,66	86 977 926,54

Nota 15.2 - Przychody ze sprzedaży towarów i materiałów - według asortymentu

	Za okres 01.01. do 31.03.2026	Za okres 01.01. do 31.03.2025
- towary	316 910 823,96	344 211 540,22
- materiały	0,00	0,00
Przychody netto ze sprzedaży towarów i materiałów, razem	316 910 823,96	344 211 540,22

Nota 15.3 - Przychody ze sprzedaży usług - według asortymentu

	Za okres 01.01. do 31.03.2026	Za okres 01.01. do 31.03.2025
- pozostałe	180 803,62	284 742,25
- usługi transportowe	193 398,10	193 938,19
- usługi cięcia i atesty	261 739,05	230 593,19
- montaż konstrukcji	0,00	0,00
- usługi przerobu	0,00	0,00
- usługi pośrednictwa finansowego	0,00	0,00
- usługi profilowania	0,00	0,00
Przychody netto ze sprzedaży usług, razem	635 940,77	709 273,63

Nota 16.1 - segmenty branżowe

Za okres 01.01. do 31.03.2026

	Handel	Produkcja - zbrojenia	Produkcja - pozostałe	Usługi pozostałe	Razem
Działalność kontynuowana					
Przychody netto ze sprzedaży produktów, towarów i materiałów	309 807 307,64	37 852 842,68	54 143 074,07	0,00	401 803 224,39
Koszty działalności operacyjnej	298 295 465,44	37 982 419,17	50 744 538,86		387 022 423,47
Wynik segmentu	11 511 842,20	-129 576,49	3 398 535,21	0,00	14 780 800,92
Pozostałe przychody operacyjne					338 519,22
Pozostałe koszty operacyjne					589 098,23
Ujemna wartość firmy					
Wynik wyceny nieruchomości inwestycyjnych					
Przychody finansowe					740 126,40
Koszty finansowe					4 980 017,31
Zysk (strata) z działalności gospodarczej					10 290 331,00
Zysk (strata) brutto z działalności kontynuowanej					10 290 331,00
Podatek dochodowy					958 540,00
a) część bieżąca					
b) część odroczone					958 540,00
Pozostałe obowiązkowe zmniejszenia zysku (zwiększenia straty)					
Zysk (strata) netto					9 331 791,00

Za okres 01.01. do 31.03.2025

	Handel	Produkcja - zbrojenia	Produkcja - pozostałe	Usługi pozostałe	Razem
Działalność kontynuowana					
Przychody netto ze sprzedaży produktów, towarów i materiałów	335 118 644,64	45 263 412,85	51 516 682,90		431 898 740,39
Koszty działalności operacyjnej	332 797 946,12	44 473 747,31	51 728 102,18		428 999 795,61
Wynik segmentu	2 320 698,52	789 665,54	-211 419,28		2 898 944,78
Pozostałe przychody operacyjne					242 879,14
Pozostałe koszty operacyjne					200 046,11
Ujemna wartość firmy					
Wynik wyceny nieruchomości inwestycyjnych					805 000,00
Przychody finansowe					309 430,86
Koszty finansowe					5 719 116,20
Zysk (strata) z działalności gospodarczej					-1 662 907,53
Zysk (strata) brutto z działalności kontynuowanej					-1 662 907,53
Podatek dochodowy					-51 400,00
a) część bieżąca					
b) część odroczone					-51 400,00
Pozostałe obowiązkowe zmniejszenia zysku (zwiększenia straty)					
Zysk (strata) netto					-1 611 507,53

Nota 17 - Przychody finansowe

	Za okres 01.01. do 31.03.2026	Za okres 01.01. do 31.03.2025
Dywidendy i udziały w zyskach	0,00	0,00
Przychody finansowe z tytułu odsetek, w tym:	230 800,92	23 742,55
z tytułu udzielonych pożyczek	2 653,06	3 506,02
odsetki od należności	202 549,15	12 595,66
pozostałe odsetki	25 598,71	7 640,87
Przychody ze zbycia inwestycji	0,00	0,00
Inne przychody finansowe, w tym:	509 325,48	285 688,31
Nadwyżka dodatnich różnic kursowych	0,00	0,00
Sprzedaż wierzytelności	0,00	0,00
Usługi pośrednictwa finansowego	1 125,00	6 425,00
Rozwiązanie opisów aktualizujących odsetki	369 599,58	117 157,58
Wycena kontraktów walutowych	133 323,00	162 098,73
Sprzedaż obligacji	0,00	0,00
Pomoc de minimis	0,00	0,00
Rozwiązane rezerwy	0,00	0,00
Pozostałe	5 277,90	7,00
Suma przychodów finansowych	740 126,40	309 430,86

Nota 18 - Koszty finansowe

	Za okres 01.01. do 31.03.2026	Za okres 01.01. do 31.03.2025
Koszty finansowe z tytułu odsetek, w tym:	2 403 962,51	3 417 478,37
z tytułu otrzymanych pożyczek	0,00	0,00
odsetki od dłużnych papierów wartościowych	0,00	0,00
odsetki od zobowiązań	873,22	190,95
odsetki z tytułu faktoringu	2 084 040,21	3 129 273,58
odsetki od kredytów i kredytów w rachunku bieżącym	159 226,34	150 599,04
odsetki z tytułu leasingu finansowego	159 694,74	137 385,80
pozostałe odsetki	128,00	29,00
Inne koszty finansowe, w tym:	2 576 054,80	2 301 637,83
Prowizje od otrzymanych kredytów	42 615,58	70 649,12
Nadwyżka ujemnych różnic kursowych	786 912,02	40 629,44
Odpisy aktualizujące naliczone odsetki	655 785,99	675 652,17
Wycena kontraktów walutowych	0,00	0,00
Sprzedaż wierzytelności	0,00	0,00
Usługi finansowe	83 173,85	189 868,14
Leasing	0,00	0,00
Pozostałe koszty - rezerwy	0,00	0,00
Pozostałe koszty	1 007 567,36	1 324 838,96
Suma kosztów finansowych	4 980 017,31	5 719 116,20

Nota 19 - Zysk (strata) netto na działalności kontynuowanej

	Za okres 01.01. do 31.03.2026	Za okres 01.01. do 31.03.2025
Zysk (strata) netto z działalności kontynuowanej	9 331 791,00	-1 611 507,53

Nota 20 - Transakcje z podmiotami powiązanymi

	Za okres 01.01. do 31.03.2026	Za okres 01.01. do 31.03.2025
Bowim - Podkarpacie Sp. z o.o.		
Należności od podmiotów powiązanych - z wyjątkiem pożyczek	2 421 998,42	6 208 392,99
Należności z tytułu udzielonych pożyczek	0,00	0,00
Zobowiązania wobec podmiotów powiązanych - z wyjątkiem pożyczek	17 743,82	7 555,46
Zobowiązania z tytułu otrzymanych pożyczek	0,00	0,00
Sprzedaż na rzecz podmiotów powiązanych	8 818 474,81	11 737 604,53
Zakupy na rzecz podmiotów powiązanych	500,00	0,00
Pozostałe przychody operacyjne	1 699,32	9 526,52
Pozostałe koszty operacyjne	0,00	0,00
Przychody finansowe	0,00	0,00
Koszty finansowe	29 852,10	32 894,68
Betstal Sp. z o.o.		
Należności od podmiotów powiązanych - z wyjątkiem pożyczek	4 541 155,62	1 333 692,80
Należności z tytułu udzielonych pożyczek	0,00	0,00
Zobowiązania wobec podmiotów powiązanych - z wyjątkiem pożyczek	0,00	0,00
Zobowiązania z tytułu otrzymanych pożyczek	0,00	0,00
Sprzedaż na rzecz podmiotów powiązanych	668 777,95	1 123 911,90
Zakupy na rzecz podmiotów powiązanych	3 275 356,17	3 690 096,87
Pozostałe przychody operacyjne	397,34	0,00
Pozostałe koszty operacyjne	0,00	0,00
Przychody finansowe	5 327,90	250,00
Koszty finansowe	0,00	0,00
Passat – Stal S. A.		
Należności od podmiotów powiązanych - z wyjątkiem pożyczek	114 598,85	99 153,64
Należności z tytułu udzielonych pożyczek	0,00	0,00
Zobowiązania wobec podmiotów powiązanych - z wyjątkiem pożyczek	2 749 472,99	2 240 713,80
Zobowiązania z tytułu otrzymanych pożyczek	0,00	0,00
Sprzedaż na rzecz podmiotów powiązanych	208 528,96	215 694,59
Zakupy na rzecz podmiotów powiązanych	4 074 333,59	4 093 465,02
Pozostałe przychody operacyjne	1 986,71	0,00
Pozostałe koszty operacyjne	0,00	0,00
Przychody finansowe	1 075,00	6 175,00
Koszty finansowe	8 874,66	27 957,65

W imieniu Zarządu BOWIM S.A.

V-ce Prezes Zarządu Adam Kidała	
V-ce Prezes Zarządu Jacek Rożek	
V-ce Prezes Zarządu Jerzy Wodarczyk	

Podpis osoby sporządzającej sprawozdanie:

Jadwiga Królicka	
------------------	--

Sosnowiec, 21-05-2026