

POLSKIE TOWARZYSTWO WSPIERANIA PRZEDSIĘBIORCZOŚCI S.A.
z siedzibą w Katowicach

Skonsolidowany raport kwartalny za IV kw. 2017 r.,
tj. za okres od 1.10.2017 r. do 31.12.2017 r.

Katowice, 14 lutego 2018 roku

Spis treści

1. PODSTAWOWE INFORMACJE O SPÓŁCE	3
2. WYBRANE DANE FINANSOWE	7
3. SKRÓCONE SKONSOLIDOWANE SPRAWOZDANIE FINANSOWE.....	9
3.1 Informacja o zasadach przyjętych przy sporządzaniu raportu, w tym informacje o zmianach stosowanych zasad (polityki) rachunkowości	9
3.2 Skonsolidowane sprawozdanie z całkowitych dochodów na dzień 01.01 - 31.12.2016 i 01.01 - 31.12.2017	11
3.3 Skonsolidowane sprawozdanie z całkowitych dochodów na dzień 01.10 - 31.12.2016 i 01.10 - 31.12.2017 ...	11
3.4 Skonsolidowane sprawozdanie z sytuacji finansowej na dzień 31.12.2016 i 31.12.2017	12
3.5 Skonsolidowane sprawozdanie ze zmian w kapitale własnym za okres 01.01.2016 – 31.12.2016.....	14
3.6 Skonsolidowane sprawozdanie ze zmian w kapitale własnym za okres 01.01.2017 – 31.12.2017.....	15
3.7 Skonsolidowany skrócony rachunek przepływów pieniężnych za okres 01.01 – 31.12.2016 i 01.01 – 31.12.2017	16
4. SKRÓCONE JEDNOSTKOWE SPRAWOZDANIE FINANSOWE.....	17
4.1 Jednostkowy bilans Emitenta za okres 01.01 – 31.12.2016 i 01.01 – 31.12.2017	17
4.2 Jednostkowy rachunek zysków i strat Emitenta za okres 01.01– 31.12.2016 i 01.01 – 31.12.2017	18
4.3 Jednostkowy rachunek zysków i strat Emitenta za okres 01.10 – 31.12.2016 i 01.10– 31.12.2017	19
4.4 Jednostkowy skrócony rachunek przepływów pieniężnych Emitenta za okres 01.01 – 31.12.2016 i 01.01 – 31.12.2017	20
5. ZWIĘZŁA CHARAKTERYSTYKA ISTOTNYCH DOKONAŃ LUB NIEPOWODZEŃ W IV KWARTALE 2017 ROKU ORAZ KOMENTARZ ZARZĄDU NA TEMAT CZYNNIKÓW I ZDARZEŃ, KTÓRE MIAŁY WPŁYW NA OSIĄGNIĘTE WYNIKI FINANSOWE.....	21
6. STRATEGIA ROZWOJU	21
7. INFORMACJA DOTYCZĄCA PROGNOZ FINANSOWYCH.....	22
8. INFORMACJE DOTYCZĄCE LICZBY OSÓB ZATRUDNIONYCH	22
9. OŚWIADCZENIE ZARZĄDU	22

1. PODSTAWOWE INFORMACJE O SPÓŁCE

Informacje ogólne

Firma:	Polskie Towarzystwo Wspierania Przedsiębiorczości Spółka Akcyjna
Siedziba:	Katowice
Adres:	Plac Sławika i Antalla 1, 40-163 Katowice
Telefon:	(+48 32) 209-13-03
Faks:	(+48 32) 209-13-03
Adres poczty elektronicznej:	ptwp@ptwp.pl
Strona internetowa:	www.ptwp.pl
NIP:	9542199882
REGON:	273754180
Numer KRS:	316388
Sąd rejestrowy:	Sąd Rejonowy Katowice – Wschód w Katowicach, VIII Wydział Gospodarczy KRS
Data rejestracji:	13 listopada 2008 r. (wpis przekształcenia w spółkę akcyjną)
Kapitał zakładowy:	810.918,00 zł (w pełni opłacony)
Reprezentacja:	Prezes Zarządu jednoosobowo (przy zarządzie wieloosobowym Prezes Zarządu samodzielnie, dwóch członków Zarządu łącznie lub jeden członek Zarządu z prokurentem)
Zarząd:	Wojciech Kuśpik – Prezes Zarządu Renata Nieradzik - Członek Zarządu Tomasz Ruszkowski - Członek Zarządu

Przedmiot działalności Grupy Kapitałowej

Grupa Kapitałowa PTWP działa na rynku od 1995 roku. Specjalizuje się w tworzeniu zintegrowanych rozwiązań w obszarze informacji i wiedzy dla wybranych branż gospodarki, obejmujących wydawanie magazynów prasowych i specjalistycznych publikacji, budowę i zarządzanie portalami internetowymi, a także organizację kongresów, konferencji, seminariów i wydarzeń specjalnych oraz szkoleń.

Od 1998 roku Grupa Kapitałowa PTWP wydaje swoje pierwsze pismo, tj. Magazyn Gospodarczy „Nowy Przemysł” w którym opisywane są między innymi najnowsze światowe trendy w zarządzaniu oraz nowe rozwiązania technologiczne w wiodących branżach przemysłu w Polsce, takich jak: energetyka, górnictwo, hutnictwo, nafta, chemia. W 2005 roku został uruchomiony internetowy portal gospodarczy „Wirtualny Nowy Przemysł” (wnp.pl), który z czasem stał się głównym obszarem aktywności prowadzonej działalności. Portal specjalizuje się w dostarczaniu kompleksowych informacji o najważniejszych gałęziach przemysłu oraz trendach i zmianach zachodzących w polskiej gospodarce.

Wykorzystując doświadczenia związane z „Nowym Przemysłem” i „wnp.pl”, Grupa Kapitałowa PTWP stopniowo rozszerzała swoją działalność o kolejne branże gospodarki i zaczęła specjalizować się w kompleksowych usługach w obszarze informacji i wiedzy dla wybranych branż gospodarki.

Swoją aktywność Grupa PTWP realizuje poprzez cztery komplementarne obszary działalności:

- działalność wydawnicza w zakresie mediów drukowanych,
- działalność wydawnicza w zakresie portali internetowych,
- organizacja konferencji, seminariów i wydarzeń specjalnych (np. kongresów),
- zarządzanie obiektami MCK/Spodek

Grupa Kapitałowa PTWP jest wydawcą Magazynu Gospodarczego Nowy Przemysł, miesięcznika Rynek Zdrowia, miesięcznika Farmer, czasopisma Rynek Spożywczy oraz tytułów prasowych w kategorii wnętrza i budownictwo, specjalistycznych portali biznesowych, m.in. wnp.pl, rynekzdrowia.pl, portalspozywczy.pl, dlahandlu.pl, rynekaptek.pl, propertynews.pl, portalsamorządowy.pl, farmer.pl oraz serwisów internetowych w kategorii wnętrza i budownictwo. Ponadto, jest organizatorem spotkań biznesowych, konferencji i szkoleń, na czele z Europejskim Kongresem Gospodarczym – European Economic Congress (EEC), jedną z najbardziej prestiżowych imprez odbywających się w tej części Europy.

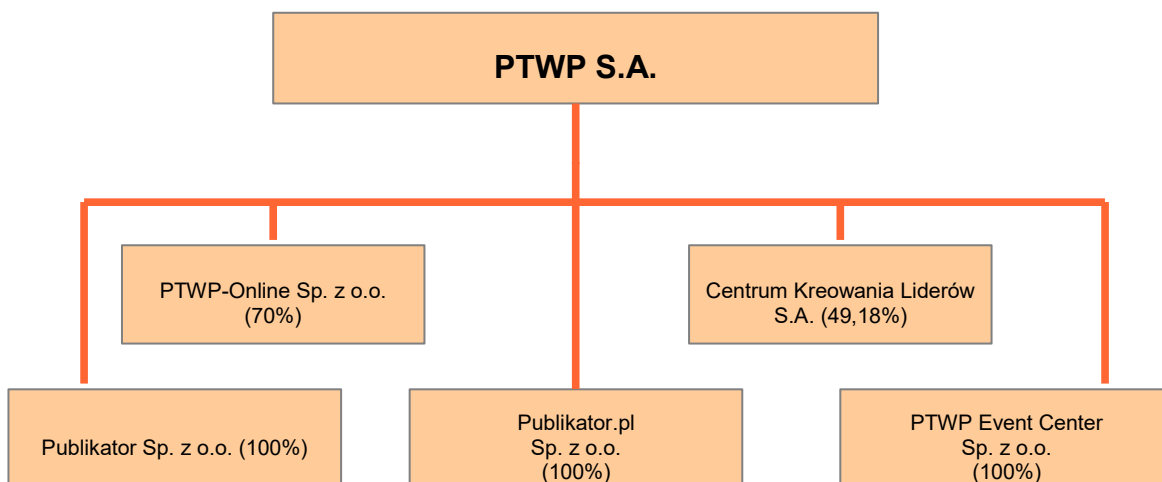
Cechą charakterystyczną Grupy Kapitałowej PTWP jest praca z wymagającymi grupami docelowymi, tj. przedstawicielami kadry menedżerskiej średniego i wyższego szczebla, liderami opinii, przedstawicielami władz państwowych i samorządowych.

Należąca do Grupy Kapitałowej PTWP spółka PTWP Event Center Spółka z o.o. zarządza Międzynarodowym Centrum Kongresowym w Katowicach (MCK) i Halą Widowiskowo – Sportową „Spodek”, w których są organizowane imprezy i wydarzenia o charakterze między innymi: gospodarczym, kulturalnym, politycznym, sportowym, kongresy, wystawy, targi, widowiska itp. Obiekty te są w stanie pomieścić w jednym miejscu i czasie prawie 25 000 osób.

Struktura organizacyjna

Według stanu na dzień 31 grudnia 2017 roku, PTWP S.A. jest spółką dominującą Grupy Kapitałowej, którą tworzą spółki:

- PTWP-Online Sp. z o.o. z siedzibą w Katowicach,
- Centrum Kreowania Liderów S.A. z siedzibą w Katowicach.
- Publikator Sp. z o.o.
- Publikator.pl Sp. z o.o.
- PTWP Event Center Sp. z o.o.



PTWP-Online Sp. z o.o.

Siedziba: Plac Sławika i Antalla 1, 40-163 Katowice

REGON: 240946381

NIP: 6342687888

KRS: 0000315695

Udział PTWP S.A. w kapitale zakładowym i ogólnej liczbie głosów: 70,00%.



Przedmiot działalności: wydawca specjalistycznych portali biznesowych, m.in. wnp.pl, rynekzdrowia.pl, portalspozywczy.pl, dlahandlu.pl, rynekapteki.pl, propertynews.pl, portalsamorządowy.pl, farmer.pl, geldarolna.pl. Zasadniczą działalnością spółki jest działalność portali internetowych oraz działalność reklamowa.

Drugim udziałowcem spółki PTWP-Online Sp. z o.o., posiadającym 30% udziałów, jest spółka SOCRATES INVESTMENT Spółka Akcyjna z siedzibą w Katowicach (KRS nr 0000297384), która nie jest podmiotem w inny sposób powiązany z PTWP S.A.

Centrum Kreowania Liderów S.A.

Siedziba: Plac Sławika i Antalla 1, 40-163 Katowice

REGON: 011205133

NIP: 5291006428

KRS: 0000183951



Udział PTWP S.A. w kapitale zakładowym i ogólnej liczbie głosów: 49,18%.

Przedmiot działalności: organizator szkoleń biznesowych dla kadry zarządzającej i kierowniczej oraz pracowników przedsiębiorstw, organizacji i administracji.

Pozostałymi akcjonariuszami spółki Centrum Kreowania Liderów S.A. są: DGA S.A. z siedzibą w Poznaniu posiadająca 49,18% akcji i głosów na walnym zgromadzeniu (będąca również akcjonariuszem Emitenta) oraz cztery osoby fizyczne, niepowiązane z Emitentem, które łącznie posiadają 1,64% akcji i głosów na walnym zgromadzeniu.

Publikator Sp. z o.o.

Siedziba: ul. Cieszyńska 3a, 15-425 Białystok

REGON: 050511820

NIP: 5420210391

KRS: 0000084741,

Udział PTWP S.A. w kapitale zakładowym i ogólnej liczbie głosów: 100%

Przedmiot działalności: spółka prowadzi działalność na krajowym rynku wydawniczym i reklamowym.

Publikator

Publikator.pl Sp. z o.o.

Siedziba: ul. Cieszyńska 3a, 15-425 Białystok

REGON: 200656757

NIP: 9662081723

KRS: 0000400721

Udział PTWP S.A. w kapitale zakładowym i ogólnej liczbie głosów: 100%

Przedmiot działalności: spółka prowadzi działalność na krajowym rynku wydawniczym i reklamowym, w ramach której w szczególności wydawanych jest kilka portali o tematyce wnętrzarskiej i budowlanej.

PTWP EVENT CENTER Sp. z o.o.

Siedziba: Plac Sławika i Antalla 1, 40-163 Katowice

REGON: 243393126

NIP: 6342822286

KRS: 0000481739

Udział PTWP S.A. w kapitale zakładowym i ogólnej liczbie głosów: 100%

Przedmiot działalności: została założona przez Emitenta jako spółka celowa przeznaczona do udziału w postępowaniu o udzielenie koncesji na „Świadczenie usług polegających na organizacji imprez i zarządzaniu Międzynarodowym Centrum Kongresowym oraz Halą Widowiskowo-Sportową Spodek w Katowicach” .

Struktura akcjonariatu

Według stanu na dzień sporządzenia raportu struktura akcjonariatu spółki przedstawiała się następująco:

Akcjonariusz	Liczba akcji	Wartość nominalna	Udział w kapitale zakładowym
Wojciech Kuśpik	919 206	459 603,00 zł	56,68%
DGA S.A.	128 000	64 000,00 zł	7,89%
Fundusze Rockbridge	251 068	125 534,00 zł	15,48%
Akcje Własne	150 800	75 400,00 zł	9,30%
Pozostali (poniżej 5%)	172 762	86 381,00 zł	10,65%
Łącznie	1 621 836	810 918 zł	100,00%

* prawo głosu z akcji własnych nie może być wykonywane na walnym zgromadzeniu (art. 364 § 2 ksh)

2. Wybrane dane finansowe

Poniższe tabele prezentują wybrane dane finansowe Grupy Kapitałowej oraz wybrane dane finansowe Spółki za IV kwartał 2017 roku wraz z danymi porównywalnymi.

Konsolidacja wyników finansowych PTWP S.A. z wynikami finansowymi PTWP-Online Sp. z o.o., z wynikami finansowymi Centrum Kreowania Liderów S.A. oraz Publikator Sp. z o.o. i Publikator.pl Sp. z o.o., PTWP Event Center Sp. z o.o. została przeprowadzona przy użyciu metody pełnej.

Grupa Kapitałowa PTWP

Wybrane kwartalne dane skonsolidowane za 2016 i 2017 (tys. zł)

Wyszczególnienie	IV kw. 2016 r. 01.10-31.12.2016	Narastająco 2016 r. 01.01-31.12.2016	IV kw. 2017 r. 01.10-31.12.2017	Narastająco 2017 r. 01.01-31.12.2017
przychody netto ze sprzedaży	13 121,6	47 451,3	14 640,3	55 810,1
zysk / strata ze sprzedaży	238,7	350,3	678,9	1 939,1
EBITDA	690,4	1 824,8	1 605,6	4 674,1
zysk / strata na działalności operacyjnej	302,0	894,5	1 214,2	3 076,9
zysk / strata brutto	324,6	644,6	1 149,8	2 660,6
zysk / strata netto	280,2	121,2	1 043,7	1 953,3
Amortyzacja	388,4	930,3	391,4	1 597,2

Wyszczególnienie	31.12.2016 r.	31.12.2017 r.
aktywa razem	23 773,6	25 515,4
aktywa trwałe	8 618,3	7 680,8
należności długoterminowe	0,0	0,0
aktywa obrotowe	13 853,8	17 832,7
należności krótkoterminowe	5 188,5	6 481,0
środki pieniężne i inne aktywa pieniężne	6 608,6	9 298,2
kapitały własne (*)	14 171,7	14 608,0
- w tym kapitał mniejszości	3 295,0	3 350,0
kapitał podstawowy	858,8	810,9
zobowiązania długoterminowe	1 921,7	1 871,7
- w tym kredyty i pożyczki	1 921,7	1 817,7
zobowiązania krótkoterminowe	5 874,7	5 921,4
- w tym kredyty i pożyczki	1 333,3	0,0

(*) Kapitały własne = Kapitał własny + Kapitał mniejszości

PTWP S.A.

Wybrane kwartalne dane jednostkowe za 2016 i 2017 (tys. zł)

Wyszczególnienie	IV kw. 2016 r. 01.10-31.12.2016	Narastająco 2016 r. 01.01-31.12.2016	IV kw. 2017 r. 01.10-31.12.2017	Narastająco 2017 r. 01.01-31.12.2017
przychody netto ze sprzedaży	4 254,7	24 321,1	4 545,6	25 047,4
zysk / strata ze sprzedaży	- 515,1	1 128,5	-437,3	1 246,3
EBITDA	-442,1	1 609,0	-496,8	1 473,8
zysk / strata na działalności operacyjnej	-531,8	1 361,2	-519,5	1 216,0
zysk / strata brutto	-398,9	1 482,5	-324,3	1 410,8
zysk / strata netto	-338,0	1 146,0	-273,6	1 090,3
Amortyzacja	89,7	247,8	22,7	257,8

Wyszczególnienie	31.12.2016 r.	31.12.2017 r.
aktywa razem	22 530,8	22 353,5
aktywa trwale	14 817,5	15 679,9
należności długoterminowe	0,0	0,0
aktywa obrotowe	6 411,7	6 673,6
należności krótkoterminowe	1 894,1	1 501,4
środki pieniężne i inne aktywa pieniężne	3 658,2	3 761,1
kapitały własne	20 259,5	19 450,3
kapitał podstawowy	858,8	810,9
zobowiązania długoterminowe	255,1	92,8
- w tym kredyty i pożyczki	0,0	0,0
zobowiązania krótkoterminowe	1 323,2	1 487,6
- w tym kredyty i pożyczki	0,0	0,0

3. SKRÓCONE SKONSOLIDOWANE SPRAWOZDANIE FINANSOWE

3.1 Informacja o zasadach przyjętych przy sporządzaniu raportu, w tym informacje o zmianach stosowanych zasad (polityki) rachunkowości.

– Wartość firmy

Na każdy dzień istotnej transakcji ustala się wartość firmy lub ujemną wartość firmy poprzez porównanie ceny nabycia dodatkowych akcji i odpowiadającej im wartości aktywów netto wyrażonych w wartości godziwej.

Tak ustalona zmiana wartości firmy jest rozliczana przez kolejne 5 lat.

W sprawozdaniu skonsolidowanym zastosowano metodę uproszczoną, ze względu na brak możliwości uzyskania sprawozdań jednostki zależnej CKL S.A. na kolejne daty obejmowania akcji do ustalenia wartości firmy, w związku z czym przyjęto dane finansowe na koniec każdego z okresów.

– Ujmowanie przychodów

Przychody ujmowane są w wartości godziwej zapłaty otrzymanej lub należnej, po pomniejszeniu o przewidywane rabaty i podobne pomniejszenia, w tym podatek od towarów i usług VAT oraz inne podatki związane ze sprzedażą.

Przychody ze świadczenia usług ujmuje się poprzez odniesienie do stopnia realizacji umowy.

– Zasady sporządzania jednostkowych sprawozdań finansowych

Rachunki wyników w jednostkowych sprawozdaniach finansowych sporządzane są w wariacie porównawczym. PTWP-Online Sp. z o.o. nie ma obowiązku sporządzania sprawozdania z przepływów pieniężnych oraz zestawienia zmian w kapitałach własnych. Sprawozdania te zostały sporządzone na potrzeby sprawozdania skonsolidowanego na podstawie danych ze sprawozdań jednostkowych.

– Leasing

Aktywa użytkowane na podstawie leasingu finansowego traktuje się jak aktywa Grupy i wycenia wartości w momencie ich nabycia. Powstające z tego tytułu zobowiązanie wobec leasingodawcy jest prezentowane w sprawozdaniu z sytuacji finansowej w pozycji zobowiązań z tytułu leasingu finansowego. Płatności leasingowe dzielone są na część odsetkową i zmniejszenie zobowiązania z tytułu leasingu. Koszty finansowe odnosi się bezpośrednio do rachunku zysków i strat.

Płatności z tytułu leasingu operacyjnego odnosi się na wynik metodą liniową przez okres leasingu.

– Waluty obce

Transakcje przeprowadzane w walutach obcych wykazuje się po kursie waluty obowiązującym na dzień transakcji. Na dzień bilansowy aktywa i zobowiązania pieniężne denominowane w walutach obcych są przeliczane wg kursu obowiązującego na ten dzień. Pozycje niepieniężne wyceniane są wg kursu historycznego.

– Zasady wyceny przyjęte w Grupie

a) środki trwałe oraz wartości niematerialne i prawne wyceniane są wg cen nabycia lub kosztu wytworzenia po pomniejszeniu o dokonane odpisy amortyzacyjne (umorzeniowe), z uwzględnieniem odpisów z tytułu trwałej utraty wartości

b) zapasy wycenia się: materiały wg cen zakupu

c) należności długo- i krótkoterminowe: w walucie krajowej w wielkości nominalnej, w walucie obcej wg kursu średniego NBP ogłoszonego dla danej waluty przez NBP na dzień bilansowy

Na dzień bilansowy Grupa w kwocie odpisu aktualizującego na należności wątpliwe uwzględnia poszczególne należności z tytułu dostaw i usług, które utraciły wartość (przeterminowane powyżej 60 dni) lub postawione w stan likwidacji

d) inwestycje krótkoterminowe: krótkoterminowe aktywa finansowe – wg ceny nabycia lub ceny zakupu, środki pieniężne i inna aktywa pieniężne w walucie krajowej w wielkości nominalnej, w walucie obcej wg kursu kupna

banku, z którego usług jednostki korzystają, nie wyższego jednak od kursu średniego NBP ogłoszonego dla danej waluty przez NBP na ten dzień

- e) inne rozliczenia międzyokresowe długo- i krótkoterminowe wg wartości rzeczywistych kosztów dotyczących przyszłych okresów sprawozdawczych, odpisywanej stosownie do upływu czasu lub wielkości świadczeń, z zachowaniem zasady ostrożności
- f) kapitał podstawowy Grupy stanowi kapitał podstawowy PTWP S.A. – w wysokości określonej w statucie
- g) zobowiązania długo- i krótkoterminowe – w walucie krajowej w wartości wymagalnej zapłaty, w walucie obcej wg kursu średniego NBP ogłoszonego dla danej waluty przez NBP na dzień bilansowy
- h) inne rozliczenia międzyokresowe – w wysokości prawdopodobnych zobowiązań przypadających do zapłaty na bieżący okres sprawozdawczy
- i) rozliczenia międzyokresowe przychodów – wg wartości nominalnej z zachowaniem zasady ostrożności.

– Odpisy amortyzacyjne

Odpisy amortyzacyjne dokonywane są metodą liniową. W Grupie stosowane są przepisy ustawy o podatku dochodowym od osób prawnych z dnia 15.02.1992 (Dz.U.Nr 21, poz.86 z późn. zmianami), w części dotyczącej amortyzacji środków trwałych oraz wartości niematerialnych i prawnych.

Na potrzeby kalkulacji amortyzacji zastosowano okresy ekonomicznego użytkowania następujących aktywów trwałych:
Środki trwałe – 5 lat

Wartości niematerialne i prawne – 5 lat

Dokonywanie odpisów amortyzacyjnych środków trwałych i wartości niematerialnych i prawnych rozpoczyna się począwszy od miesiąca następującego po miesiącu oddania do użytkowania.

Dokonywanie odpisów amortyzacyjnych środków trwałych o niskiej jednostkowej wartości początkowe nieprzekraczającej kwoty 3.500,00 zł dokonuje się w sposób uproszczony przez:

- dokonanie zbiorczych odpisów według grup środków trwałych zbliżonych rodzajem lub przeznaczeniem, albo
- dokonanie jednorazowo odpisów całej wartości początkowej tych środków trwałych w miesiącu zakupu.

Drobne wyposażenie ze względu na niską wartość i atrakcyjność, a także krótki okres użytkowania – krótszy lub równy jednemu rokowi – poszczególne obiekty środków trwałych, np. drobne wyposażenie biur i pomieszczeń, drobne, proste urządzenia itp. składniki o wartości początkowej pojedynczego składnika do 500,00 zł, w momencie wydania do użytkowania spisuje się w koszty firmy oraz przenosi do ewidencji pozabilansowej, zakładając i prowadząc do ich ochrony analityczną ewidencję ilościową.

Wyjątek od tej zasady dotyczy zakupu sprzętu komputerowego, który w przypadku niskich wartości zakupu (poniżej 3.500,00 zł) w momencie wydania spisuje się w 100% w koszty amortyzacji.

Począwszy od 2011 roku PTWP-Online Sp. z o.o. zweryfikowało ekonomiczny okres użytkowania portali internetowych. W związku z tym decyzją zarządu wydłużono okres amortyzacji portali internetowych: wnp.pl, rynekzdrowia.pl, portalspozywczy.pl, na okres 25 lat.

Wynik finansowy Grupy za dany rok obrotowy obejmuje wszystkie niewątpliwie należne lub uzyskane kwoty netto ze sprzedaży oraz związane z tymi przychodami koszty zgodnie z zasadami memoriału, współmierności przychodów i kosztów oraz ostrożnej wyceny.

Ewidencja kosztów prowadzona jest przez Grupę w układzie rodzajowym.

W sprawach nieuregulowanych przepisami ustawy o rachunkowości stosuje się Krajowe Standardy Rachunkowości, a w przypadku ich braku – Międzynarodowe Standardy Rachunkowości.

Przyjęte w Grupie zasady (politykę) rachunkowości stosuje się w sposób ciągły, dokonując w kolejnych latach obrotowych jednakowego grupowania operacji gospodarczych, jednakowej wyceny aktywów i pasywów (w tym także dokonywania odpisów amortyzacyjnych i umorzeniowych), ustala się wynik finansowy i sporządza sprawozdanie finansowe tak, aby za kolejne lata informacje z nich wynikające były porównywalne.

3.2 Skonsolidowane sprawozdanie z całkowitych dochodów na dzień 01.01- 31.12.2016 i 01.01 – 31.12.2017

Lp.	Tytuł	za okres IV kw.	
		1.01.-31.12.2016 r.	1.01.-31.12.2017 r.
A	Przychody netto i zrównane z nimi:	47 451 301,63	55 810 098,27
B	Koszty działalności operacyjnej:	47 101 043,69	53 870 981,59
I	Amortyzacja	930 330,74	1 597 154,20
II	Zużycie materiałów i energii	4 039 565,43	6 461 647,77
III	Usługi obce	21 506 350,59	24 049 834,33
IV	Podatki i opłaty, w tym:	1 114 628,52	1 800 762,65
	- podatek akcyzowy	0,0	0,0
V	Wynagrodzenia	11 848 209,00	13 472 207,85
VI	Ubezpieczenia społeczne i inne świadczenia	1 142 327,57	1 477 483,03
VII	Pozostałe koszty rodzajowe	6 419 969,84	5 011 586,05
VIII	Wartość sprzedanych towarów i materiałów	99 662,0	305,71
C	Zysk (strata) ze sprzedaży (A-B)	350 257,94	1 939 116,68
D	Pozostałe przychody operacyjne	713 754,39	1 260 597,74
E	Pozostałe koszty operacyjne	169 503,23	122 804,59
F	Zysk (strata) z działalności operacyjnej (C+D-E)	894 509,10	3 076 909,83
G	Przychody finansowe	163 163,22	57 099,33
H	Koszty finansowe	93 049,60	153 410,59
I	Zysk (strata) na sprzedaży całości lub części udziałów jednostek podporządkowanych	0,0	0,0
J	Zysk (strata) z działalności gospodarczej (F+G-H+/-I)	964 622,72	2 980 598,57
K	Wynik zdarzeń nadzwyczajnych (K.I. - K.II.)	0,0	0,0
L	Odpis wartości firmy	320 013,07	320 013,07
M	Odpis ujemnej wartości firmy	0,0	0,0
N	Zysk (strata) z udziałów w jednostkach podporządkowanych wycenianych metodą praw własności	0,0	0,0
O	Zysk (strata) brutto (J+/-K-L+M+/-N)	644 609,65	2 660 585,50
P	Podatek dochodowy	345 324,00	320 489,0
Q	Pozostałe obowiązkowe zmniejszenie zysku (zwiększenia straty)	5 185,0	0,0
R	Zyski (straty) mniejszości	172 919,76	386 835,70
S	Zysk (strata) netto (O-P-Q+/-R)	121 180,89	1 953 260,80

3.3 Skonsolidowane sprawozdanie z całkowitych dochodów na dzień 01.10 - 31.12.2016 i 01.10 - 31.12.2017

Lp.	Tytuł	za okres IV kw.	
		1.10.-31.12.2016 r.	1.10.-31.12.2017 r.
A	Przychody netto i zrównane z nimi:	13 121 556,24	14 640 325,21
B	Koszty działalności operacyjnej:	12 882 887,98	13 961 393,22
I	Amortyzacja	388 375,19	391 392,28
II	Zużycie materiałów i energii	1 648 509,10	1 951 677,39

III	Usługi obce	5 846 550,47	6 156 649,23
IV	Podatki i opłaty, w tym:	296 714,55	443 997,38
	- podatek akcyzowy	0,0	0,0
V	Wynagrodzenia	3 161 427,33	3 813 668,56
VI	Ubezpieczenia społeczne i inne świadczenia	293 654,96	461 944,66
VII	Pozostałe koszty rodzajowe	1 246 489,22	742 019,76
VIII	Wartość sprzedanych towarów i materiałów	1 167,16	0,0
C	Zysk (strata) ze sprzedaży (A-B)	238 668,26	678 931,99
D	Pozostałe przychody operacyjne	196 040,41	647 642,41
E	Pozostałe koszty operacyjne	132 694,91	112 325,72
F	Zysk (strata) z działalności operacyjnej (C+D-E)	302 013,76	1 214 248,68
G	Przychody finansowe	149 730,12	37 847,77
H	Koszty finansowe	63 765,04	27 824,78
I	Zysk (strata) na sprzedaży całości lub części udziałów jednostek podporządkowanych	0,0	0,0
J	Zysk (strata) z działalności gospodarczej (F+G-H+/-I)	387 978,84	1 224 271,67
K	Wynik zdarzeń nadzwyczajnych (K.I. - K.II.)	0,0	0,0
L	Odpis wartości firmy	63 425,98	74 477,51
M	Odpis ujemnej wartości firmy	0,0	0,0
N	Zysk (strata) z udziałów w jednostkach podporządkowanych wycenianych metodą praw własności	0,0	0,0
O	Zysk (strata) brutto (J+/-K-L+M+/-N)	324 552,86	1 149 794,16
P	Podatek dochodowy	- 67 097,0	- 50 627,0
Q	Pozostałe obowiązkowe zmniejszenie zysku (zwiększenia straty)	5 185,0	0,0
R	Zyski (straty) mniejszości	106 285,50	156 677,70
S	Zysk (strata) netto (O-P-Q+/-R)	280 179,36	1 043 743,46

3.4 Skonsolidowane sprawozdanie z sytuacji finansowej na dzień 31.12.2016 i 31.12.2017

Lp.	AKTYWA	Stan na 31.12.2016 r.	Stan na 31.12.2017 r.
A	AKTYWA TRWAŁE	8 618 288,43	7 680 812,95
2I	Wartości niematerialne i prawne	759 465,38	501 588,55
II	Wartość firmy jednostek podporządkowanych	2 172 913,70	1 870 625,07
III	Rzeczowe aktywa trwałe	5 644 118,35	5 266 808,33
IV	Należności długoterminowe	0,0	0,0
V	Inwestycje długoterminowe	0,0	0,0
VI	Długoterminowe rozliczenia międzyokresowe	41 791,0	41 791,0
B	AKTYWA OBROTOWE	13 853 752,83	17 832 720,73
I	Zapasy	12 551,79	12 408,07
1II	Należności krótkoterminowe	5 188 532,78	6 480 987,50
III	Należności od pozostałych jednostek	5 188 532,78	6 480 987,50
a	z tytułu dostaw i usług, o okresie spłaty:	3 469 258,02	5 636 199,70
	- do 12 miesięcy	3 469 258,02	5 636 199,70
	- powyżej 12 miesięcy	0,0	0,0

b	z tytułu podatków, dotacji, ceł, ubezpieczeń społecznych i zdrowotnych oraz innych świadczeń	830 472,31	242 465,88
c	inne	888 802,45	602 321,92
III	Inwestycje krótkoterminowe	8 168 013,56	10 792 221,34
	- udzielone pożyczki	1 559 420,41	1 494 025,89
	- środki pieniężne i inne aktywa pieniężne	6 608 593,15	9 298 195,45
IV	Krótkoterminowe rozliczenia międzyokresowe	484 654,70	547 103,82
C	Należne wpłaty na kapitał (fundusz) podstawowy	0,0	0,0
D	Udziały (akcje) własne	1 301 591,48	1 904,0
	AKTYWA RAZEM	23 773 632,74	25 515 437,68

Lp.	PASYWA	Stan na 31.12.2016 r.	Stan na 31.12.2017 r.
A	KAPITAŁ (FUNDUSZ) WŁASNY	10 876 743,14	11 257 988,15
I	Kapitał (fundusz) podstawowy	858 771,0	810 918,0
II	Kapitał (fundusz) zapasowy	8 396 461,91	8 293 167,49
III	Kapitał (fundusz) z aktualizacji wyceny	0,0	0,0
IV	Pozostałe kapitały (fundusze) rezerwowe	1 500 329,34	200 641,86
V	Zysk (strata) z lat ubiegłych pop. Udz.	0,0	0,0
VI	Zysk (strata) z lat ubiegłych	0,0	0,0
VII	Zysk (strata) netto	121 180,89	1 953 260,80
VIII	Odpisy z zysku netto w ciągu roku obrotowego (wielkość ujemna)	0,0	0,0
B	Kapitały mniejszości	3 294 992,97	3 349 995,06
C	Ujemna wartość firmy jednostek podporządkowanych	0,0	0,0
D	ZOBOWIĄZANIA I REZERWY NA ZOBOWIĄZANIA	9 601 896,63	10 907 454,47
I	Rezerwy na zobowiązania		25 941,0
II	Zobowiązania długoterminowe	1 921 746,41	1 871 716,71
	- w tym kredyty i pożyczki	1 921 746,41	1 817 716,71
III	Zobowiązania krótkoterminowe	5 874 710,20	5 921 421,12
IV	Wobec powiązanych jednostek	5 873 660,17	5 920 371,09
a	kredyty i pożyczki	1 333 332,0	0,0
b	z tytułu emisji dłużnych papierów wartościowych	0,0	0,0
c	inne zobowiązania finansowe	113 534,66	172 419,99
d	z tytułu dostaw i usług, o okresie wymagalności	2 882 059,92	3 978 093,50
	- do 12 miesięcy	2 882 059,92	3 978 093,50
g	z tytułu podatków, ceł, ubezpieczeń i innych świadczeń	872 572,21	908 268,0
h	z tytułu wynagrodzeń	665 819,70	812 766,80
i	inne	6 341,68	48 822,80
3	Fundusze specjalne	1 050,03	1 050,03
IV	Rozliczenia międzyokresowe	1 779 499,02	3 088 375,64
	PASYWA RAZEM	23 773 632,74	25 515 437,68

3.5 Skonsolidowane sprawozdanie ze zmian w kapitale własnym za okres 01.01.2016 – 31.12.2016

Pozycja kapitału własnego	Kapitał podstawowy	Kapitał zapasowy	Kapitał rezerwowy	Zysk(strata) netto	Razem kapitał własny
Saldo na dzień 01.01.2016	902 943,00	7 417 216,60	1 622 095,86	1 865 554,96	11 807 810,42

Zmniejszenie kapitału podstawowego w związku z umorzeniem akcji	- 44 172,00				- 44 172,00
Kapitał rezerwowy na skup akcji do umorzenia		1 056 370,00	- 1 421 454,00		- 365 084,00
Skup akcji własnych z kap. Rezerwowego		- 1 199 711,52	1 299 687,48		99 975,96
Przekazanie wyników na kapitał zapasowy, rez.		56 594,79		- 1 865 554,96	- 1 808 960,17
Wyks. Z kapitału celowego i umorzenie akcji		136 575,25			
Korekty konsolidacyjne		929 416,79			
Straty z lat ubiegłych					
Zysk/strata				121 180,89	121 180,89

Saldo na dzień 31.12.2016	858 771,00	8 396 461,91	1 500 329,34	121 180,89	10 876 743,14
----------------------------------	-------------------	---------------------	---------------------	-------------------	----------------------

3.6 Skonsolidowane sprawozdanie ze zmian w kapitale własnym za okres 01.01.2017 – 31.12.2017

Pozycja kapitału własnego	Kapitał podstawowy	Kapitał zapasowy	Kapitał rezerwowy	Zysk(strata) netto	Razem kapitał własny
---------------------------	--------------------	------------------	-------------------	--------------------	----------------------

Saldo na dzień 01.01.2017	858 771,00	8 396 461,91	1 500 329,34	121 180,89	10 876 743,14
----------------------------------	-------------------	---------------------	---------------------	-------------------	----------------------

Zmniejszenie kapitału podstawowego w związku z umorzeniem akcji	- 47 853,00				- 47 853,00
Kapitał rezerwowy na skup akcji do umorzenia			- 1 299 687,48		- 1 299 687,48
Skup akcji własnych z kap. Rezerwowego					
Przekazanie wyników na kapitał zapasowy, rez.		121 180,89		- 121 180,89	
Wyks. Z kapitału celowego i umorzenie akcji					
Korekty konsolidacyjne		- 224 475,31			
Straty z lat ubiegłych					
Zysk/strata				1 953 260,80	1 953 260,80

Saldo na dzień 31.12.2017	810 918,00	8 293 167,49	200 641,86	1 953 260,80	11 257 988,15
----------------------------------	-------------------	---------------------	-------------------	---------------------	----------------------

3.7 Skonsolidowany skrócony rachunek przepływów pieniężnych za okres 01.01 – 31.12.2016 i 01.01 – 31.12.2017

	01.01.2016 – 31.12.2016	01.01.2017 – 31.12.2017
Przepływy środków pieniężnych z działalności operacyjnej		
Zysk (strata) netto	121 180,89	1 953 260,80
Korekty razem	1 776 239,18	3 462 170,88
Przepływy pieniężne netto z działalności operacyjnej	1 897 420,07	5 415 431,68
Przepływy środków pieniężnych z działalności inwestycyjnej		
Wpływy	136 682,23	114 500,0
Wydatki	5 725 422,22	2 136 851,35
Przepływy pieniężne netto z działalności inwestycyjnej (I+/-II)	- 5 588 739,99	- 2 022 351,35
Przepływy pieniężne netto z działalności finansowej		
Wpływy	4 056 370,00	0,0
Wydatki	3 094 379,46	703 478,03
Przepływy pieniężne netto z działalności finansowej (I +/-II)	961 990,54	- 703 478,03
Przepływy pieniężne netto, razem (AIII +/-BIII +/- CIII)	- 2 729 329,38	2 689 602,30
Bilansowa zmiana stanu środków pieniężnych	- 2 729 329,38	2 689 602,30
Środki pieniężne na początek okresu	9 337 922,53	6 608 593,15
Środki pieniężne na koniec okresu (F+/-D) w tym	6 608 593,15	9 298 195,45

4. SKRÓCONE JEDNOSTKOWE SPRAWOZDANIE FINANSOWE

4.1 Jednostkowy bilans Emitenta za okres 01.01 – 31.12.2016 i 01.01 – 31.12.2017

AKTYWA		Stan na 31.12.2016 r.	Stan na 31.12.2017 r.
A.	AKTYWA TRWAŁE	14 817 478,50	15 679 890,88
I.	Wartości niematerialne i prawne	12 422,53	11 483,30
II.	Rzeczowe aktywa trwałe	475 540,94	488 892,55
III.	Należności długoterminowe	0,0	0,0
IV.	Inwestycje długoterminowe	14 287 724,03	15 137 724,03
V.	Długoterminowe rozliczenia międzyokresowe	41 791,0	41 791,0
B.	AKTYWA OBROTOWE	6 411 706,86	6 673 561,64
I.	Zapasy	0,0	0,0
II.	Należności krótkoterminowe	1 894 118,53	1 501 365,63
	a) z tytułu dostaw i usług, o okresie spłaty:	1 360 747,57	1 276 953,14
	- do 12 miesięcy	1 360 747,57	1 276 953,14
	- powyżej 12 miesięcy	0,0	0,0
	b) z tytułu podatków, dotacji, ceł, ubezpieczeń społecznych i zdrowotnych oraz innych świadczeń	171 329,0	141 591,13
	c) inne	362 041,96	82 821,36
	d) dochodzone na drodze sądowej	0,0	0,0
III.	Inwestycje krótkoterminowe	4 309 681,77	4 923 496,58
	Krótkoterminowe aktywa finansowe	4 309 681,77	4 923 496,58
	- W jednostkach powiązanych	466 715,07	1 044 500,00
	udzielone pożyczki	466 715,07	1 044 500,00
	- W jednostkach pozostałych	184 731,72	117 884,71
	udzielone pożyczki	184 731,72	117 884,71
	- środki pieniężne i inne aktywa pieniężne	3 658 234,98	3 761 111,87
	- środki pieniężne w kasie i na rachunkach	1 205 994,75	2 610 059,83
	- inne środki pieniężne	2 452 240,23	1 151 052,04
	- inne aktywa pieniężne	0,0	0,0
IV.	Krótkoterminowe rozliczenia międzyokresowe	207 906,56	246 795,43
C.	Należne wpłaty na kapitał (fundusz) podstawowy	0,0	0,0
D.	Udziały (akcje) własne	1 301 591,48	1 904,0
AKTYWA RAZEM		22 530 776,84	22 353 452,52

PASywa		Stan na 31.12.2016 r.	Stan na 31.12.2017 r.
A.	KAPITAŁ (FUNDUSZ) WŁASNY	20 259 490,13	19 450 291,65
I.	Kapitał (fundusz) podstawowy	858 771,00	810 918,0
II.	Kapitał rezerwowany na skup akcji własnych	0,0	0,0
IV.	Kapitał (fundusz) zapasowy	9 775 071,69	10 369 091,43
V.	Kapitał (fundusz) z aktualizacji wyceny	6 979 415,98	6 979 415,98
VI.	Pozostałe kapitały (fundusze) rezerwowe	1 500 281,40	200 593,92

VII.	Zysk (strata) z lat ubiegłych	0,0	0,0
VIII.	Zysk (strata) netto	1 145 950,06	1 090 272,32
IX.	Odpisy z zysku netto w ciągu roku obrotowego(-)	0,0	0,0
B.	ZOBOWIĄZANIA I REZERWY NA ZOBOWIĄZANIA	2 271 286,71	2 903 160,87
I.	Rezerwy na zobowiązania	25 941,00	25 941,0
II.	Zobowiązania długoterminowe	255 078,41	92 849,96
III.	Zobowiązania krótkoterminowe	1 323 153,68	1 487 565,65
	Wobec pozostałych jednostek	1 323 153,68	1 487 565,65
	a) kredyty i pożyczki	0,0	0,0
	b) z tytułu emisji dłużnych papierów wartościowych	0,0	0,0
	c) inne zobowiązania finansowe	113 534,66	172 419,99
	d) z tytułu dostaw i usług, o okresie wymagalności:	551 769,11	692 006,85
	- do 12 miesięcy	551 769,11	692 006,85
	- powyżej 12 miesięcy	0,0	0,0
	e) zaliczki otrzymane na dostawy	0,0	0,0
	f) zobowiązania wekslowe	0,0	0,0
	g) z tytułu podatków, ceł, ubezpieczeń i innych świadczeń	318 184,64	305 912,93
	h) z tytułu wynagrodzeń	268 738,04	310 809,06
	i) inne	4 771,68	6 416,82
	Fundusze specjalne	0,0	0,0
IV.	Rozliczenia międzyokresowe	667 113,62	1 296 804,26
	PASYWA RAZEM	22 530 776,84	22 353 452,52

4.2 Jednostkowy rachunek zysków i strat Emitenta za okres 01.01 – 31.12.2016 i 01.01 – 31.12.2017

(wariant porównawczy)

Lp.	Wyszczególnienie	Za okres	
		01.01.2016 r. - 31.12.2016 r.	01.01.2017 r. - 31.12.2017 r.
A.	Przychody netto ze sprzedaży i zrównane z nimi, w tym:	24 321 105,96	25 047 407,17
B.	Koszty działalności operacyjnej	23 192 655,26	23 801 131,48
I.	Amortyzacja	247 778,58	257 792,36
II.	Zużycie materiałów i energii	720 176,88	687 869,34
III.	Usługi obce	13 904 157,97	14 639 179,60
IV.	Podatki i opłaty, w tym:	184 687,56	215 994,45
	- podatek akcyzowy	0,0	0,0
V.	Wynagrodzenia	3 972 415,16	4 561 775,12
VI.	Ubezpieczenia społeczne i inne świadczenia	416 702,23	485 382,48
VII.	Pozostałe koszty rodzajowe	3 746 736,88	2 953 138,13
VIII.	Wartość sprzedanych towarów i materiałów	0,0	0,0
C.	Zysk (strata) ze sprzedaży (A-B)	1 128 450,70	1 246 275,69
D.	Pozostałe przychody operacyjne	297 109,18	65 457,29
E.	Pozostałe koszty operacyjne	64 373,74	95 756,17
F.	Zysk (strata) z działalności operacyjnej (C+D-E)	1 361 186,14	1 215 976,81
G.	Przychody finansowe	153 178,92	209 183,49

H.	Koszty finansowe	31 867,00	14 398,98
I.	Zysk (strata) z działalności gospodarczej (F+G-H)	1 482 498,06	1 410 761,32
J.	Wynik zdarzeń nadzwyczajnych (J.I.-J.II.)	0,0	0,0
K.	Zysk (strata) brutto (I+/-J)	1 482 498,06	1 410 761,32
L.	Podatek dochodowy bieżący	331 363,00	320 489,0
M.	Podatek dochodowy odroczoney	5 185,00	0,0
N.	Zysk (strata) netto (K-L-M)	1 145 950,06	1 090 272,32

4.3 Jednostkowy rachunek zysków i strat Emitenta za okres 01.10 – 31.12.2016 i 01.10 – 31.12.2017

(wariant porównawczy)

Lp.	Wyszczególnienie	Za okres	
		01.10.2016 r. - 31.12.2016 r.	01.10.2017 r. - 31.12.2017 r.
A.	Przychody netto ze sprzedaży i zrównane z nimi, w tym:	4 254 671,37	4 545 580,44
B.	Koszty działalności operacyjnej	4 769 796,02	4 982 929,28
I.	Amortyzacja	89 722,94	22 683,36
II.	Zużycie materiałów i energii	141 026,18	158 465,91
III.	Usługi obce	2 831 998,77	2 750 520,99
IV.	Podatki i opłaty, w tym:	15 998,15	33 390,88
	- podatek akcyzowy	0,0	0,0
V.	Wynagrodzenia	994 558,22	1 241 025,76
VI.	Ubezpieczenia społeczne i inne świadczenia	105 261,80	129 668,73
VII.	Pozostałe koszty rodzajowe	591 229,96	647 173,65
VIII.	Wartość sprzedanych towarów i materiałów	0,0	0,0
C.	Zysk (strata) ze sprzedaży (A-B)	- 515 124,65	- 437 348,84
D.	Pozostałe przychody operacyjne	19 127,90	5 529,35
E.	Pozostałe koszty operacyjne	35 826,64	87 711,78
F.	Zysk (strata) z działalności operacyjnej (C+D-E)	- 531 823,39	- 519 531,27
G.	Przychody finansowe	140 211,82	197 965,07
H.	Koszty finansowe	7 295,97	2 686,85
I.	Zysk (strata) z działalności gospodarczej (F+G-H)	- 398 907,54	- 324 253,05
J.	Wynik zdarzeń nadzwyczajnych (J.I.-J.II.)	0,0	0,0
K.	Zysk (strata) brutto (I+/-J)	- 398 907,54	- 324 253,05
L.	Podatek dochodowy bieżący	- 66 098,00	- 50 627,0
M.	Podatek dochodowy odroczoney	5 185,00	0,0
N.	Zysk (strata) netto (K-L-M)	- 337 994,54	- 273 626,05

4.4 Jednostkowy skrócony rachunek przepływów pieniężnych Emitenta za okres 01.01 – 31.12.2016 i 01.01 – 31.12.2017

	01.01.2016 – 31.12.2016	01.01.2017- 31.12.2017
Przepływy środków pieniężnych z działalności operacyjnej	1 145 950,06	1 090 272,32
Zysk (strata) netto		1 368 976,71
Korekty razem	78 257,19	
Przepływy pieniężne netto z działalności operacyjnej	1 224 207,25	2 459 249,03
Przepływy środków pieniężnych z działalności inwestycyjnej		
Wpływy	888 059,39	601 428,77
Wydatki	3 258 480,56	2 254 322,88
Przepływy pieniężne netto z działalności inwestycyjnej (I+/-II)	- 2 370 421,17	- 1 652 894,11
Przepływy pieniężne netto z działalności finansowej		
Wpływy	1 056 370,00	0,0
Wydatki	3 094 379,46	703 478,03
Przepływy pieniężne netto z działalności finansowej (I +/-II)	- 2 038 009,46	- 703 478,03
Przepływy pieniężne netto, razem (AIII +/-BIII +/- CIII)	- 3 184 223,38	102 876,89
Bilansowa zmiana stanu środków pieniężnych	3 184 223,38	- 102 876,89
Środki pieniężne na początek okresu	6 842 458,36	3 658 234,98
Środki pieniężne na koniec okresu (F+/-D)	3 652 234,98	3 761 111,87

5. ZWIĘŻŁA CHARAKTERYSTYKA ISTOTNYCH DOKONAŃ LUB NIEPOWODZEŃ W IV KWARTALE 2017 ROKU ORAZ KOMENTARZ ZARZĄDU NA TEMAT CZYNNIKÓW I ZDARZEŃ, KTÓRE MIAŁY WPŁYW NA OSIĄGNIĘTE WYNIKI FINANSOWE

Aktualna i przewidywana sytuacja finansowa Grupy Kapitałowej PTWP

Sytuacja finansowa Grupy PTWP jest bardzo dobra – spółka generuje coraz lepsze wyniki finansowe.

Skonsolidowane przychody ze sprzedaży Grupy za rok 2017 r. wniosły 55 810 098,27 zł. i były wyższe niż w roku 2016 o 18%, wynik wyniósł 1 953 260,80.

Zdarzenia istotne wpływające na działalność Grupy Kapitałowej

W dniu 5 grudnia 2017 r Zarząd spółki Polskie Towarzystwo Wspierania Przedsiębiorczości SA. w ramach raportu bieżącego nr 23/2017 ogłosił o zwołaniu na dzień 3 stycznia 2018 roku Nadzwyczajnego Walnego Zgromadzenia, którego przedmiotem, zgodnie z ogłoszonymi projektami uchwał, było udzielenie upoważnienia zarządowi do nabycia nie więcej niż 150.000 akcji własnych Spółki oraz utworzenie kapitału rezerwowego w wysokości 3.000.000,00 zł w celu sfinansowania nabycia akcji własnych.

6. STRATEGIA ROZWOJU

Strategia rozwoju

Grupa Kapitałowa PTWP zamierza nadal rozwijać swoją działalność w oparciu o cztery komplementarne obszary działalności:

- działalność wydawnicza w zakresie mediów drukowanych,
- działalność wydawnicza w zakresie portali internetowych,
- organizacja konferencji, seminariów i wydarzeń specjalnych (np. kongresów),
- zarządzanie infrastrukturą obiektów MCK/Spodek.

Przyjęta strategia jest zgodna z obserwowanymi na rynku trendami, gdzie klienci coraz częściej poszukują kompleksowej informacji oraz specjalistycznej wiedzy na temat branży, w której działają. Na rynku coraz silniejszą pozycję zyskują specjalistyczne media internetowe, wspomagane przez drukowane wydawnictwa specjalistyczne. Dodatkowo działalność w zakresie dostarczania informacji i wiedzy uzupełniana jest konferencjami oraz szkoleniami dedykowanymi danej branży.

Poniżej przedstawiono kluczowe elementy strategii rozwoju Grupy Kapitałowej PTWP:

1. Dalsze rozwijanie działalności w czterech komplementarnych obszarach aktywności: działalność wydawnicza w zakresie mediów drukowanych, działalność wydawnicza w zakresie portali internetowych, organizacja seminariów i kongresów, prowadzenie specjalistycznych szkoleń.
2. Rozszerzanie aktywności o kolejne branże i w obrębie każdej z branż prowadzenie specjalistycznego portalu internetowego, który mógłby być wspierany przez czasopismo branżowe.
3. Rozwijanie aktywności w zakresie konferencji i kongresów, jako istotnych elementów wzmacniających pozycję Grupy Kapitałowej Emitenta w obrębie danej branży. Uzyskiwanie wiodących pozycji konferencji i szkoleń w ramach środowisk, do których są one adresowane.
4. Rozszerzanie działalności zarówno poprzez rozwój organiczny wymagający niewielkich nakładów, ale dużo czasu, jak i możliwe do zrealizowania atrakcyjne przejęcia. Przy realizacji przejęć każda transakcja będzie rozpatrywana indywidualnie. Mając na uwadze najlepszy efekt biznesowy i zacieśnianie współpracy w ramach Grupy PTWP, Emitent nie wyklucza, że przejęcia będą mogły się odbywać poprzez wymianę akcji lub płatność akcjami Emitenta. W tym celu mogą być dokonywane podwyższenia kapitału zakładowego Emitenta.

5. W związku z przejściem zarządzania Międzynarodowym Centrum Kongresowym oraz Halą Widowiskowo – Sportową „Spodek” w Katowicach, szczególną pozycję w działalności Grupy zajmie organizacja wydarzeń w tych obiektach (sportowych, muzycznych, biznesowych, specjalistycznych).

Projekty rozwojowe

Realizując strategię rozwoju, Grupa Kapitałowa PTWP prowadzi działania w ramach poniższych projektów rozwojowych:

1. Prasa/Internet/konferencje/szkolenia/
2. Rozwój organiczny w ramach dotychczasowych segmentów działalności.
3. Nowe projekty internetowe – planowane uruchomienie kolejnych serwisów internetowych.
4. Płatny dostęp do zasobów. Na podstawie wstępnych analiz Spółka szacuje istotną wielkość dodatkowych przychodów pochodzących z tego źródła.
5. Rozwój działalności eventowej. Grupa Kapitałowa PTWP analizuje różne możliwości związane nie tylko z rozwojem dotychczasowej działalności konferencyjnej, ale również związane z rozwojem działalności targowej.
6. Projekt MCK/SPODEK w ramach Spółki PTWP Event Center Sp. z o.o.

7. INFORMACJA DOTYCZĄCA PROGNOZ FINANSOWYCH

Emitent nie publikował prognoz finansowych na 2017 ok.

8. INFORMACJE DOTYCZĄCE LICZBY OSÓB ZATRUDNIONYCH

Stan zatrudnienia w przeliczeniu na pełne etaty wynosił:

PTWP SA – 97 etatów

Grupa Kapitałowa PTWP – 193 etaty

9. OŚWIADCZENIE ZARZĄDU

Zarząd PTWP S.A. oświadcza, że wedle jego najlepszej wiedzy, wybrane dane finansowe i dane porównywalne sporządzone zostały zgodnie z obowiązującymi zasadami rachunkowości oraz odzwierciedlają w sposób rzetelny i prawdziwy obraz sytuacji finansowej Spółki i jej Grupy Kapitałowej.

Katowice, 14 lutego 2018 rok