

# **Grupa Kapitałowa WORK SERVICE**



## **Sprawozdanie Zarządu Work Service S.A. z działalności Grupy Kapitałowej za okres od 1 stycznia 2016r. do 30 czerwca 2016r.**

Wrocław, dnia 31 sierpnia 2016r.

## Spis treści

<b>A. OMÓWIENIE ŚRÓDROCZNEGO SPRAWOZDANIA FINANSOWEGO</b>	<b>3</b>
I. PODSTAWOWE DANE FINANSOWE GRUPY KAPITAŁOWEJ .....	3
II. INFORMACJE O ISTOTNYCH ZDARZENIACH W I PÓŁROCZU 2016 ROKU.....	7
III. ZNACZĄCE UMOWY ZAWARTE W OKRESIE I PÓŁROCZA 2016 ROKU.....	8
IV. REALIZACJA CELÓW EMISYJNYCH .....	8
V. SEZONOWOŚĆ .....	9
VI. RODZAJ ORAZ KWOTY NIETYPOWYCH POZYCJI WPLYWAJĄCYCH NA AKTYWA, PASYWA, KAPITAŁ WŁASNY, WYNIK NETTO LUB PRZEPŁYWY ŚRODKÓW PIENIĘŻNYCH .....	9
VII. EMISJE, WYKUP I SPŁATY DŁUŻNYCH I KAPITAŁOWYCH PAPIERÓW WARTOŚCIOWYCH .....	9
1. Emisja, wykup i spłaty dłużnych papierów wartościowych .....	9
2. Emisja kapitałowych papierów wartościowych.....	9
VIII. WYKORZYSTANIE ŚRODKÓW POZYSKANYCH Z EMISJI DŁUŻNYCH I KAPITAŁOWYCH PAPIERÓW WARTOŚCIOWYCH .....	9
IX. DYWIDENDA.....	10
X. INFORMACJE O ZAWARCIU PRZEZ SPÓŁKĘ LUB JEDNOSTKĘ OD NIEJ ZALEŻNĄ JEDNEJ LUB WIELU TRANSAKCJI Z PODMIOTAMI POWIĄZANYMI, JEŻELI POJEDYNCZO LUB ŁĄCZNIE SĄ ONE ISTOTNE I ZOSTAŁY ZAWARTE NA INNYCH WARUNKACH NIŻ RYNKOWE .....	10
<b>B. POZOSTAŁE INFORMACJE</b>	<b>12</b>
1. OPIS ORGANIZACJI GRUPY KAPITAŁOWEJ .....	12
2. ZMIANY W STRUKTURZE JEDNOSTEK GOSPODARCZYCH, W TYM W WYNIKU POŁĄCZEŃ JEDNOSTEK, PRZEJĘCIA LUB SPRZEDAŻY JEDNOSTEK GRUPY KAPITAŁOWEJ, SPÓŁKI, INWESTYCJI DŁUGOTERMINOWYCH, PODZIAŁU, RESTRUKTURYZACJI I ZANIECHANIA DZIAŁALNOŚCI.....	24
3. STANOWISKO ZARZĄDU DOTYCZĄCE REALIZACJI PROGNOZ.....	25
4. WSKAZANIE AKCJONARIUSZY POSIADAJĄCYCH BEZPOŚREDNIO LUB POŚREDNIO PRZEZ PODMIOTY ZALEŻNE, CO NAJMNIEJ 5% OGÓLNEJ LICZBY GŁOSÓW NA WZA NA DZIEŃ PUBLIKACJI NINIEJSZEGO RAPORTU WRAZ ZE WSKAZANIEM LICZBY POSIADANYCH PRZEZ TE PODMIOTY AKCJI, ICH PROCENTOWEGO UDZIAŁU W KAPITAŁE ZAKŁADOWYM, LICZBY GŁOSÓW Z NICH WYNIKAJĄCYCH I ICH PROCENTOWEGO UDZIAŁU W OGÓLNEJ LICZBIE GŁOSÓW NA WZA ORAZ WSKAZANIE ZMIAN W STRUKTURZE WŁASNOŚCI ZNACZNYCH PAKIETÓW AKCJI EMITENTA W OKRESIE OD PRZEKAZANIA OSTATNIEGO RAPORTU ROCZNEGO .....	25
5. STAN POSIADANIA AKCJI WORK SERVICE SA PRZEZ OSOBY ZARZĄDZAJĄCE I NADZORUJĄCE SPÓŁKĘ ...	26
6. POSTĘPOWANIA SĄDOWE .....	26
7. INFORMACJE O UDZIELENIU PRZEZ SPÓŁKĘ LUB JEDNOSTKĘ OD NIEJ ZALEŻNĄ PORĘCZEŃ KREDYTU LUB POŻYCZKI LUB UDZIELENIU GWARANCJI – ŁĄCZNIE JEDNEMU PODMIOTOWI LUB JEDNOSTCE ZALEŻNEJ OD TEGO PODMIOTU, JEŻELI ŁĄCZNA WARTOŚĆ ISTNIEJĄCYCH PORĘCZEŃ LUB GWARANCJI STANOWI RÓWNOWARTOŚĆ CO NAJMNIEJ 10% KAPITAŁÓW WŁASNYCH SPÓŁKI. ....	26
8. INNE INFORMACJE, KTÓRE SĄ ISTOTNE DLA OCENY SYTUACJI KADROWEJ, MAJĄTKOWEJ, FINANSOWEJ I ICH ZMIAN SPÓŁKI ORAZ JEJ GRUPY KAPITAŁOWEJ, A TAKŻE INFORMACJE, KTÓRE SĄ ISTOTNE DLA OCENY MOŻLIWOŚCI REALIZACJI ZOBOWIĄZAŃ PRZEZ SPÓŁKĘ ORAZ GRUPĘ KAPITAŁOWĄ .....	27
9. CZYNNIKI MAJĄCE WPLYW NA OSIĄGNIĘTE WYNIKI W PERSPEKTYWIE CO NAJMNIEJ KOLEJNEGO PÓŁROCZA.....	28

## A. OMÓWIENIE ŚRÓDROCZNEGO SPRAWOZDANIA FINANSOWEGO

### I. PODSTAWOWE DANE FINANSOWE GRUPY KAPITAŁOWEJ

#### ➤ WYBRANE POZYCJE RACHUNKU ZYSKÓW I STRAT

Poniższa tabela przedstawia wybrane pozycje rachunku zysków i strat Grupy Kapitałowej Work Service.

Wybrane pozycje rachunku zysków i strat (w zł)	2016 - 1H	2015 - 1H	Dynamika 2016/2015
Przychody netto ze sprzedaży produktów, towarów i materiałów	1 203 168 761,80	977 115 088,92	23,13%
Koszt własny sprzedanych produktów, towarów i materiałów	1 074 127 370,19	878 344 316,54	22,29%
Zysk (strata) brutto ze sprzedaży	129 041 391,61	98 770 772,38	30,65%
Zysk (strata) ze sprzedaży	31 993 490,67	28 552 474,54	12,05%
Zysk(strata) z działalności operacyjnej	32 172 814,30	32 890 290,51	-2,18%
EBITDA	40 080 559,89	38 505 457,33	4,09%
Zysk (strata) brutto	17 602 019,41	20 466 142,81	-13,99%
Zysk (strata) netto	8 012 132,33	13 209 961,67	-39,35%

Źródło: Grupa Kapitałowa Work Service

W pierwszej połowie 2016r. Grupa Kapitałowa Work Service osiągnęła wyniki finansowe na poziomie wyższym od tych, jakie wygenerowane zostały w analogicznym okresie 2015r. Było to efektem poszerzania skali działalności na skutek przeprowadzonych akwizycji jak również dynamicznego wzrostu organicznego Grupy Kapitałowej.

W I półroczu 2016r. Grupa Kapitałowa Work Service osiągnęła:

- Przychody ze sprzedaży na poziomie 1.203.169 tys. zł w stosunku do 977.115 tys. zł w roku 2015, co oznacza dynamiczny wzrost o ponad 23%. Rozwój ten oparty jest przede wszystkim na solidnym wzroście organicznym, który wyniósł 14% co potwierdza, iż Grupa nie tylko skutecznie rośnie poprzez nowe przejęcia ale również z sukcesem rozwija istniejące już w Grupie linie biznesowe oraz terytorialne.
- Wzrost skali działalności przekłada się również na osiągnięte wyniki Grupy Kapitałowej które dynamicznie wzrosły na poziomie zysku brutto ze sprzedaży oraz EBITDA odpowiednio 30,7% oraz 4,1%. Po wyłączeniu transakcji jednorazowych wzrost poziomu EBITDA jest jeszcze bardziej imponujący i wyniósł 12%.
- Kolejny kwartał z rzędu Grupa Kapitałowa generuje rosnące dodatnie przepływy z działalności operacyjnej, odpowiednio 16.723 tys. zł w pierwszym i 21.468 tys. zł w drugim kwartale 2016r. Sytuacja jest efektem stałego procesu podnoszenia marży na sprzedaży, poprawy cyklu konwersji gotówki, a także zakupu spółek generujących dodatnie przepływy pieniężne, także z działalności operacyjnej.

**WYBRANE POZYCJE BILANSU**

Poniższa tabela przedstawia wybrane pozycje bilansu Grupy Kapitałowej Work Service.

	stan na 30.06.2016	stan na 31.12.2015	Dynamika 30.06.2016/31.12.2015
<b>AKTYWA TRWAŁE</b>	587 563 898,77	588 600 196,16	-0,18%
Wartości niematerialne, w tym	531 892 212,41	531 494 210,45	0,07%
Wartość firmy	471 138 827,37	466 898 696,63	0,91%
Rzeczowe aktywa trwałe	33 635 442,19	32 989 464,85	1,96%
Nieruchomości inwestycyjne	1 641 949,01	1 606 674,99	2,20%
Inne aktywa finansowe	25 000,00	25 000,00	0,00%
Inne aktywa długoterminowe	4 349 222,51	4 604 944,37	-5,55%
Pozostałe długoterminowe aktywa finansowe	2 803 058,44	3 329 889,83	-15,82%
Aktywa z tytułu podatku odroczonego	12 055 538,65	11 793 859,41	2,22%
Rozliczenia międzyokresowe	1 161 475,56	2 756 152,26	-57,86%
<b>AKTYWA OBROTOWE</b>	536 527 479,95	531 910 253,19	0,87%
Zapasy	20 538 664,54	17 243 487,17	19,11%
Należności handlowe oraz pozostałe należności	392 045 014,10	407 958 635,67	-3,90%
Inne aktywa finansowe	29 253 688,01	16 046 061,93	82,31%
Inne aktywa krótkoterminowe	11 652 652,27	8 932 013,95	30,46%
Środki pieniężne i ich ekwiwalenty	51 253 229,77	57 904 049,27	-11,49%
Rozliczenia międzyokresowe	31 784 231,26	23 826 005,20	33,40%
<b>A K T Y W A R A Z E M</b>	1 124 091 378,72	1 120 510 449,35	0,32%

<b>KAPITAŁ WŁASNY</b>	344 052 226,21	329 157 999,52	4,52%
Kapitał podstawowy	6 509 482,30	6 509 482,30	0,00%
Kapitał (fundusz) zapasowy	341 944 374,58	312 423 026,32	9,45%
Kapitał z wyceny opcji	-35 131 379,85	-35 131 379,85	0,00%
Zysk (strata) netto	3 052 588,02	27 616 454,29	-88,95%
Różnice z przeliczenia	-15 567 077,49	-25 785 799,10	-39,63%
Kapitały przypadające akcjonariuszom niekontrolującym	43 244 238,65	43 526 215,56	-0,65%
<b>ZOBOWIĄZANIA</b>	780 039 152,51	791 352 449,83	-1,43%
Zobowiązania długoterminowe	257 712 880,12	291 503 758,62	-11,59%
Długoterminowe pożyczki i kredyty	136 555 962,36	147 725 148,61	-7,56%
Zobowiązania z tytułu odroczonego podatku dochodowego	2 372 097,97	3 296 062,62	-28,03%
Zobowiązania z tytułu świadczeń emerytalnych	0,00	0,00	0,00%
Rezerwy na pozostałe zobowiązania i inne obciążenia	2 513 909,70	1 475 360,17	70,39%
Inne zobowiązania	116 270 910,09	139 007 187,22	-16,36%
Zobowiązania krótkoterminowe	522 326 272,39	499 848 691,21	4,50%
Zobowiązania handlowe oraz pozostałe zobowiązania	419 916 357,85	387 300 396,36	8,42%
Krótkoterminowe pożyczki i kredyty	72 534 903,42	84 030 550,96	-13,68%
Rezerwy na pozostałe zobowiązania i inne obciążenia	29 875 011,12	28 517 743,89	4,76%
<b>P A S Y W A R A Z E M</b>	1 124 091 378,72	1 120 510 449,35	0,32%

Zródło: Grupa Kapitałowa Work Service

Z porównania danych bilansowych według stanu na koniec czerwca 2016 r. i na koniec grudnia 2015 r. wynika stabilny poziom zarówno aktywów trwałych jak i obrotowych.

Na dzień 30 czerwca 2016 r. aktywa trwałe stanowiły 52,3% aktywów ogółem. Ich poziom nie uległ istotnej zmianie w porównaniu do roku 2015 (52,5%). W wielkościach bezwzględnych aktywa trwałe wyniosły 587.564 tys. zł, a aktywa obrotowe 536.527 tys. zł. Na koniec roku 2015 wielkości te wyniosły odpowiednio 588.600 tys. zł i 531.910 tys. zł. Brak istotnych zmian wartości aktywów trwałych wynika z braku nowych akwizycji w pierwszym półroczu 2016 r (brak istotnych zmian wartości firmy) przy jednoczesnym utrzymaniu wartości pozostałych aktywów trwałych Grupy.

Istotnej zmianie nie uległa również wartość aktywów obrotowych (wzrost o 0,9% w porównaniu do roku 2015). Spadek należności handlowych i pozostałych należności oraz środków pieniężnych skompensowany został przez wzrost innych aktywów finansowych.

Na dzień 30 czerwca 2016 r. kapitał własny wyniósł 344.052 tys. zł i wzrósł o ponad 4,5% w porównaniu do roku poprzedniego. Jednocześnie zobowiązania i rezerwy na zobowiązania spadły o prawie 1,5% i wyniosły 780.039 zł. Wzrost kapitału własnego jest skutkiem głównie dodatnich różnic kursowych z przeliczenia, które w pierwszej połowie roku 2016 wyniosły 10.219 tys. zł oraz dodatniego wyniku netto za ten okres w kwocie 3.053 tys. zł.

Spadek długoterminowych zobowiązań z tytułu kredytów i pożyczek (spadek o 11.169 tys. zł) wynika głównie z płatności raty kredytu dokonanej w maju 2016 roku w kwocie 8.550 tys. zł.

Inne długoterminowe zobowiązania wyniosły 116.271 tys. pln i spadły w porównaniu do roku poprzedniego o 22.736 tys. zł w związku z przeniesieniem zobowiązań z tytułu emisji obligacji serii S w kwocie 20.000 tys. zł do zobowiązań krótkoterminowych skonsolidowanego bilansu.

Krótkoterminowe zobowiązania handlowe oraz pozostałe zobowiązania wyniosły 419.916 tys. zł i wzrosły w porównaniu do stanu na 31 grudnia 2015 o 32.616 tys. zł głównie w związku ze zmianą prezentacji zobowiązań z tytułu emisji obligacji serii S w kwocie 20.000 tys. zł, których termin zapadalności nie przekracza 12 miesięcy i w konsekwencji w skonsolidowanym bilansie Grupy ujęte zostały jako zobowiązanie krótkoterminowe.

Dług netto liczony jako różnica pomiędzy poziomem oprocentowanego zadłużenia a poziomem środków pieniężnych wynosi 297.870 tys. zł i uległ zmniejszeniu o 8.519 tys. pln w porównaniu do roku poprzedniego. Relacja długu netto do EBITDA za okres 12 miesięcy wstecz wynosi 2,77 i uległa poprawie o 0,12. Wskaźnik pokrycia długu wynosi 2,94, a wskaźnik dźwigni 0,85. Wskaźniki te są przez Zarząd analizowane, zgodnie z obowiązującą w Grupie Kapitałowej polityką zarządzania płynnością finansową – w celu utrzymania tak płynności finansowej, jak i zdolności kredytowej Zarząd Grupy Kapitałowej dąży do tego, aby:

- wskaźnik zadłużenia liczony jako relacja długu netto do EBITDA utrzymywać na poziomie nie wyższym niż 3,0;
- wskaźnik pokrycia długu liczony jako relacja wolnych przepływów pieniężnych do rat odsetkowo-kredytowych utrzymywać na poziomie nie niższym niż 1,6;
- wskaźnik dźwigni liczony jako relacja skorygowanego długu netto do aktywów netto utrzymywać na poziomie nie wyższym niż 1,5.

➤ **WYBRANE WSKAŹNIKI FINANSOWE**

Wybrane wskaźniki finansowe Grupy Kapitałowej przedstawia poniższa tabela.

Wybrane wskaźniki finansowe	Formuła	2016	2015
<b>Wskaźniki rentowności</b>			
Rentowność sprzedaży	Wynik brutto ze sprzedaży/przychody ze sprzedaży	10,73%	10,11%
Rentowność EBIT	Wynik na działalności operacyjnej/przychody ze sprzedaży	2,67%	3,37%
Rentowność EBITDA	(Wynik na działalności operacyjnej + amortyzacja)/przychody ze sprzedaży	3,33%	3,94%
Rentowność netto	Wynik finansowy netto/przychody ze sprzedaży	0,67%	1,35%
ROA	Wynik finansowy netto/aktywa ogółem	0,71%	1,43%
ROE	Wynik finansowy netto/kapitały własne na koniec okresu	2,33%	3,88%
<b>Wskaźniki płynności</b>			
Cykl konwersji gotówki (w dniach)	Cykl zapasów + cykl należności – cykl zobowiązań	45	43
<b>Wskaźniki zarządzania aktywami obrotowymi</b>			
Rotacja należności (w dniach)	(Średni stan należności z tytułu dostaw i usług/przychody ze sprzedaży)*180	49	46
Rotacja zobowiązań (w dniach)	(Średni stan zobowiązań z tytułu dostaw i usług/koszty sprzedanych usług)*180	7	6

Źródło: Grupa Kapitałowa Work Service

## II. INFORMACJE O ISTOTNYCH ZDARZENIACH W I PÓŁROCZU 2016 ROKU

Wszystkie dokonania jak i wyniki finansowe Grupy Kapitałowej Work Service w pierwszym półroczu 2016r. odzwierciedlają skutki konsekwentnie wdrażanej strategii rozwoju Grupy, której celem jest osiągnięcie pozycji lidera rynku w krajach leżących w trójkącie Berlin – Moskwa – Stambuł.

W I półroczu 2016r. Grupa Kapitałowa Work Service osiągnęła:

- Przychody ze sprzedaży na poziomie 1.203.169 tys. zł w stosunku do 977.115 tys. zł w roku 2015, co oznacza dynamiczny wzrost o ponad 23%. Rozwój ten oparty jest przede wszystkim na solidnym wzroście organicznym, który wyniósł 14% co potwierdza, iż Grupa nie tylko skutecznie rośnie poprzez nowe przejścia ale również z sukcesem rozwija istniejące już w Grupie linie biznesowe oraz terytorialne.
- Wzrost skali działalności przekłada się również na osiągnięte wyniki Grupy Kapitałowej które dynamicznie wzrosły na poziomie zysku brutto ze sprzedaży oraz EBITDA odpowiednio 30,7% oraz 4,1%. Po wyłączeniu transakcji jednorazowych wzrost poziomu EBITDA jest jeszcze bardziej imponujący i wyniósł 12%.
- Kolejny kwartał z rzędu Grupa Kapitałowa generuje rosnące dodatnie przepływy z działalności operacyjnej, odpowiednio 16.723 tys. zł w pierwszym i 31.417 tys. zł w drugim kwartale 2016r. Sytuacja jest efektem stałego procesu podnoszenia marży na sprzedaży, poprawy cyklu konwersji gotówki, a także zakupu spółek generujących dodatnie przepływy pieniężne, także z działalności operacyjnej.

Osiągnięte wielkości potwierdzają dynamiczny rozwój Grupy Kapitałowej – strategia ta (obejmująca ekspansję na nowe rynki, a także nowe segmenty rynku) realizowana będzie również w następnych okresach, tak aby osiągnąć poziom rozwoju porównywalny do największych firm działających w branży HR na świecie.

I półrocze 2016 to również zakończony proces dopuszczenia akcji Work Service S.A. do obrotu giełdowego na głównym rynku Londyńskiej Giełdy Papierów Wartościowych. Zakończenie procesu dual listingu jest dla Grupy kolejnym krokiem do budowania pozycji Work Service na rynkach międzynarodowych. Dzięki tej operacji Grupa zwiększa swoją rozpoznawalność i uzyskuje dostęp do rozległej grupy inwestorów w skali globalnej. Dzięki operacji technicznego dual listingu Work Service zwiększa swoją atrakcyjność w oczach inwestorów i obniża ich ryzyko inwestycyjne. Po okresie dużej aktywności w zakresie akwizycji w ostatnich latach Grupa rozpoczęła proces optymalizacji zarówno struktury Grupy Kapitałowej jak i wykorzystywania efektów synergii jakie płyną z działalności w tak dużej i różnej biznesowo oraz geograficznie Grupie. Dzięki temu w kolejnych kwartałach i latach Grupa planuje jeszcze lepiej wykorzystywać dostępne zasoby aby podnosić efektywność operacyjną i finansową prowadzonej działalności we wszystkich lokalizacjach oraz liniach biznesowych



### III. ZNACZĄCE UMOWY ZAWARTE W OKRESIE I PÓŁROCZA 2016 ROKU

W okresie pierwszego półrocza 2016r. zostały zawarte następujące umowy znaczące:

- W dniu 3 lutego 2016r. dokonano wpisu do rejestru zastawu rejestrowego na 8.418 udziałach o wartości nominalnej 50,00 zł za każdy udział w spółce zależnej IT Kontrakt Sp. z o.o., o czym Emitent informował w RB nr 2/2016.
- W dniu 3 lutego 2016r. dokonano wpisu do rejestru zastawu rejestrowego na 352 udziałach o wartości nominalnej 1.000 zł za każdy udział w spółce zależnej Work Express Sp. z o.o. z siedzibą w Katowicach, o czym Emitent informował w RB nr 5/2016.
- W dniu 24 luty 2016r., została podpisana pomiędzy Raiffeisen Bank Polska SA a Emitentem Umowa Faktoringowa (z polisą klienta) oraz Umowa Faktoringowa (bez polisy), o czym Emitent informował w RB nr 6/2016.
- W dniach 18 maja 2016r., 30 maja 2016r., 2 czerwca 2016r., 3 czerwca 2016r., 16 czerwca 2016r., 23 czerwca 2016r zostały podpisane aneksy do Umów Faktoringowych, o czym Emitent informował w RB nr 30/2016, 32/2016, 34/2016, 35/2016, 37/2016, 40/2016.  
Przedmiotem Aneksów jest wydłużenie okresu obowiązywania limitu faktoringowego Jednostek Zależnych od Emitenta na czas określony.
- w dniu 23 marca 2016 r. doszło do objęcia przez Emitenta 96.000 nowych udziałów o wartości nominalnej 500,00 zł każdy i o łącznej wartości nominalnej 48.000.000,00 zł w spółce zależnej Emitenta, tj. Sellpro Sp. z o. o. z siedzibą we Wrocławiu. Udziały reprezentują 100 % kapitału zakładowego Spółki i 100% ogólnej liczby głosów na Zgromadzeniu Wspólników Spółki. Udziały zostały objęte przez Emitenta w ramach wykonania przysługującego Emitentowi prawa pierwszeństwa, zgodnie z uchwałą Nadzwyczajnego Zgromadzenia Wspólników Spółki, na mocy której kapitał zakładowy Spółki został podwyższony z kwoty 429 500,00 zł do kwoty 48.429.500,00 zł, tj. o kwotę 48.000.000,00 zł, poprzez utworzenie 96.000 nowych udziałów o wartości nominalnej 500,00 zł każdy i o łącznej wartości nominalnej 48.000.000,00 zł, o czym Emitent poinformował w RB nr 7/2016.
- W dniu 15 czerwca 2016r. został podpisany przez Work Service SA aneks nr 3 do Umowy ramowej w zakresie zawierania transakcji skarbowych w Banku Millennium S.A. wraz z umową przewłaszczenia kwot pieniężnych nr 4686/13/410/04 z dnia 12.06.2013 r.  
Przedmiotem Aneksu jest: zwiększenie Limitów Skarbowych przyznanych Emitentowi, ustanowienie zabezpieczenia Umowy Ramowej w postaci Aktu Notarialnego, wprowadzenie zmian do treści „Regulaminu Transakcji Kasowych, Terminowych i Pochodnych w Banku Millennium S.A.” w zakresie definicji Bazy Odsetkowej, DREF/BREF oraz wzory naliczania okresów odsetkowych. O fakcie podpisania aneksu, Emitent informował w RB nr 38/2016.

### IV. REALIZACJA CELÓW EMISYJNYCH

Informacja dot. realizacji celów emisyjnych została przedstawiona w pkt. 7.2 niniejszego sprawozdania – Emisje, wykup i spłaty dłużnych i udziałowych papierów wartościowych, Emisje kapitałowych papierów wartościowych.



## V. SEZONOWOŚĆ

Działalność Grupy Kapitałowej Work Service cechuje się pewną sezonowością. Z historycznej analizy kształtowania się wielkości przychodów z działalności podstawowej wynika, że przychody generowane w pierwszym półroczu lat ubiegłych stanowiły około 40-45% ich rocznych wielkości. Wzrosty przychodów historycznie w jeszcze większym stopniu przekładały się na wzrosty generowanej marży oraz pozostałych rodzajów wyniku finansowego.

## VI. RODZAJ ORAZ KWOTY NIETYPOWYCH POZYCJI WPLYWAJĄCYCH NA AKTYWA, PASYWA, KAPITAŁ WŁASNY, WYNIK NETTO LUB PRZEPLYWY ŚRODKÓW PIENIĘŻNYCH

W pierwszym półroczu 2016 r. dokonano odpisów aktualizujących wartość należności w Niemczech na kwotę 3.13 tys. zł. co w konsekwencji obniżyło wynik z działalności operacyjnej w tym okresie.

Po wyłączeniu powyższego wydarzenia jednorazowego wynik EBITDA w I półroczu kształtował się na poziomie wyższym o 12% w porównaniu do roku poprzedniego co świadczy o utrzymaniu stałej dynamiki wzrostu wyników Grupy Kapitałowej.

## VII. EMISJE, WYKUP I SPŁATY DŁUŻNYCH I KAPITAŁOWYCH PAPIERÓW WARTOŚCIOWYCH

### 1. Emisja, wykup i spłaty dłużnych papierów wartościowych

W pierwszym półroczu 2016r. Spółka Work Service SA nie dokonywała emisji nieudziałowych papierów wartościowych. Emisji takiej nie dokonywały również Spółki z Grupy Kapitałowej Work Service.

### 2. Emisja kapitałowych papierów wartościowych

W dniu 27 czerwca 2016 r. Zwyczajne Walne Zgromadzenie podjęło uchwałę numer 25/2016 w której zdecydowano o Emisji do 123.042 imiennych warrantów subskrypcyjnych serii E ("Warranty Subskrypcyjne E").

Warranty Subskrypcyjne E zostaną wyemitowane w formie dokumentu i mogą być wydawane w odcinkach zbiorowych.

Warranty Subskrypcyjne E zostaną wyemitowane nieodpłatnie.

Jeden Warrant Subskrypcyjny E uprawniać będzie do objęcia 1 (jednej) Akcji Serii W (zgodnie z definicją poniżej).

Prawa do objęcia Akcji Serii W wynikające z Warrantów Subskrypcyjnych E będą mogły być zrealizowane nie wcześniej niż w dniu 30 czerwca 2018 r. i nie później niż w dniu 31 lipca 2018 r. z wyjątkiem Warrantów Subskrypcyjnych E, przyznanych Uprawnionym Kluczowym Menedżerom (zgodnie z definicją poniżej), którzy byli w zatrudnieniu w Spółce nie krócej niż 18 miesięcy w ciągu trwania Programu Opcji Menedżerskich (tj. w okresie od 1 stycznia 2013 r. do 31 grudnia 2017 r.). Te Warranty zostaną przekazane do Rezerwy w ramach Programu Opcji Menedżerskich do wykorzystania według uznania przez Radę Nadzorczą, zgodnie z § 1 pkt III podpunkt 2 uchwały nr 24/2013 Zwyczajnego Walnego Zgromadzenia Work Service S.A. z dnia 27 czerwca 2013 r.

Upoważnia się Zarząd do wydawania Warrantów Subskrypcyjnych serii E uprawniających do objęcia Akcji Serii W w terminie od dnia 30 czerwca 2016 r. do dnia 31 lipca 2016 r.

Warranty Subskrypcyjne serii E, z których prawo do objęcia Akcji Serii W nie zostało zrealizowane w terminie określonym w § 1 ust. 5, wygasają.

Warranty Subskrypcyjne serii E zostaną zaoferowane do objęcia w drodze oferty prywatnej skierowanej do Uprawnionych Kluczowych Menedżerów Spółki:

Warranty Subskrypcyjne serii E są niezbywalne.

Na podstawie art. 432, 433 § 2, 448 § 1 i 2 pkt 3 i art. 449 KSH uchwała się warunkowe podwyższenie kapitału zakładowego „Work Service” S.A. o kwotę nie większą niż 12.304,20 złotych (dwanaście tysięcy trzysta cztery złote 20/100) poprzez emisję nie więcej niż 123.042 (słownie: sto dwadzieścia trzy tysiące czterdzieści dwie ) akcji zwykłych na okaziciela serii W, o wartości nominalnej 10 groszy (dziesięć) każda ("Akcje Serii W").

Celem warunkowego podwyższenia kapitału jest przyznanie prawa do objęcia Akcji Serii W posiadaczowi Warrantów Subskrypcyjnych serii E, które zostaną wyemitowane przez Work Service na podstawie niniejszej Uchwały. Objęcie Akcji Serii W nastąpi w terminie wskazanym w § 1 ust. 5 powyżej.

Akcje Serii W będą wydawane wyłącznie w zamian za wkłady pieniężne posiadaczom Warrantów Subskrypcyjnych serii E, którzy złożą pisemne oświadczenie o objęciu Akcji Serii W zgodnie z art. 451§ 1 KSH i zapłacą cenę emisyjną Akcji Serii W.

Cena emisyjna Akcji Serii W wydawanych posiadaczowi Warrantów Subskrypcyjnych serii E wynosi 10 groszy (dziesięć) za jedną Akcję Serii W.

Akcje Serii W będą uczestniczyć w dywidendzie począwszy od wypłat zysku jaki przeznaczony zostanie do podziału za rok obrotowy 2018, kończący się 31 grudnia 2018 r.

Akcje Serii W zostaną wyemitowane, jako papiery wartościowe nieposiadające formy dokumentu, i będą podlegać dematerializacji w rozumieniu właściwych przepisów o obrocie instrumentami finansowymi. W tym celu upoważnia się Zarząd Spółki do zawarcia stosownej umowy z Krajowym Depozytem Papierów Wartościowych S.A. ("KDPW") w przedmiocie rejestracji (dematerializacji) Akcji Serii W w depozycie papierów wartościowych prowadzonym przez KDPW.

Akcje Serii W będą przedmiotem ubiegania się o dopuszczenie i wprowadzenie do obrotu na rynku regulowanym, prowadzonym przez Giełdę Papierów Wartościowych w Warszawie S.A. ("GPW"), którym w pierwszym rzędzie powinien być rynek podstawowy GPW, jeżeli zostaną spełnione stosowne, wynikające z właściwych przepisów prawa i regulacji GPW, kryteria i warunki umożliwiające dopuszczenie akcji Spółki do obrotu na tym rynku podstawowym.

W interesie Work Service pozbawia się dotychczasowych akcjonariuszy Work Service w całości prawa poboru Warrantów Subskrypcyjnych serii E oraz Akcji serii W w całości.

#### **VIII. WYKORZYSTANIE ŚRODKÓW POZYSKANYCH Z EMISJI DŁUŻNYCH I KAPITAŁOWYCH PAPIERÓW WARTOŚCIOWYCH**

W dniu 27 czerwca 2016 r. Zwyczajne Walne Zgromadzenie podjęło uchwałę numer 25/2016 w której zdecydowano o Emisji do 123.042 imiennych warrantów subskrypcyjnych serii E ("E Subscription Warrants"). Spółka nie określiła celu emisji Obligacji.

#### **IX. DYWIDENDA**

Zgodnie z uchwałą numer 5/2016 Zwyczajnego Walnego Zgromadzenia, podjętą w dniu 27 czerwca 2016 roku zysk osiągnięty przez Spółkę w 2015 roku w łącznej wysokości 14.869.499,64 złotych zostanie przeznaczony w całości na kapitał zapasowy

**X. INFORMACJE O ZAWARCIU PRZEZ SPÓŁKĘ LUB JEDNOSTKĘ OD NIEJ ZALEŻNĄ JEDNEJ LUB WIELU TRANSAKCJI Z PODMIOTAMI POWIĄZANYMI, JEŻELI POJEDYNCZO LUB ŁĄCZNIE SĄ ONE ISTOTNE I ZOSTAŁY ZAWARTE NA INNYCH WARUNKACH NIŻ RYNKOWE**

Spółka Work Service SA jako spółka dominująca w Grupie Kapitałowej Work Service nie zawierała w pierwszej połowie 2016r. żadnych transakcji z podmiotami powiązаныmi, które pojedynczo lub łącznie byłyby istotne i jednocześnie zostały zawarte na warunkach innych niż rynkowe.

## B. POZOSTAŁE INFORMACJE

### 1. OPIS ORGANIZACJI GRUPY KAPITAŁOWEJ

#### 1.1. Jednostka Dominująca

Jednostką Dominującą w Grupie Kapitałowej Work Service jest spółka Work Service S.A. Siedziba Spółki Dominującej mieści się we Wrocławiu, przy ul. Gwiaździstej 66. Spółka została utworzona aktem notarialnym z dnia 12 grudnia 2000 roku sporządzonym w Kancelarii Notarialnej w Oleśnicy (Rep. A Nr 7712/2000). Spółka jest zarejestrowana w Krajowym Rejestrze Sądowym, w Rejestrze Przedsiębiorców, prowadzonym przez Sąd Rejonowy dla Wrocławia – Fabrycznej we Wrocławiu Wydział VI Gospodarczy Krajowego Rejestru Sądowego pod numerem KRS 0000083941. Spółka została wpisana do rejestru przedsiębiorców Krajowego Rejestru Sądowego w dniu 28 stycznia 2002 roku. Work Service Spółka Akcyjna jest sukcesorem Work Service Spółka z ograniczoną odpowiedzialnością.

Podstawowym przedmiotem działalności Spółki według Polskiej Klasyfikacji Działalności (PKD 7820Z) jest działalność związana z rekrutacją i udostępnianiem pracowników.

Work Service SA jest agencją zatrudnienia specjalizującą się w pośrednictwie pracy, w nowoczesnych rozwiązaniach kadrowych, świadcząca usługi w obszarze rekrutacji, dostarczania do klientów wykwalifikowanych pracowników, doradztwa i zarządzania zasobami ludzkimi.

Nazwa firmy, adres siedziby i numery telekomunikacyjne:

Nazwa firmy	Work Service S.A.
Forma prawna	Spółka Akcyjna
Adres	53-413 Wrocław ul. Gwiaździsta 66
Telefon	+48 (071) 37 10 900
Fax	+48 (071) 37 10 938
E-mail	work@workservice.pl
Strona internetowa	<a href="http://www.workservice.pl">www.workservice.pl</a>

Work Service SA działa na podstawie prawa polskiego. Podstawą działalności Spółki są przede wszystkim Kodeks Spółek Handlowych oraz regulaminy Walnego Zgromadzenia, Rady Nadzorczej i Zarządu.

#### 1.2. Podstawowe informacje o Grupie Kapitałowej Work Service

Wprowadzenie do skonsolidowanego sprawozdania za pierwsze półrocze 2016 roku zostało sporządzone na podstawie sprawozdań finansowych jednostek wchodzących w skład Grupy Kapitałowej i zestawione w taki sposób, aby Grupa stanowiła jedną jednostkę.

Podstawą sporządzenia skonsolidowanego sprawozdania jest sprawozdanie Spółki Dominującej sporządzone zgodnie z Międzynarodowymi Standardami Rachunkowości Finansowej, które zostały zatwierdzone przez Unię Europejską i przekształcone sprawozdania finansowe spółek zależnych. Skonsolidowane sprawozdanie finansowe skorygowane zostało o kwoty wzajemnych przychodów, kosztów, marży niezrealizowanej oraz rozrachunków wynikających z transakcji pomiędzy jednostkami Grupy. Jednostkowe sprawozdania finansowe stanowiące podstawę sporządzenia skonsolidowanego sprawozdania finansowego sporządzone zostały przy założeniu kontynuacji działalności gospodarczej jednostek wchodzących w skład Grupy

Kapitałowej w dającej się przewidzieć przyszłości oraz przekonaniu, że nie istnieją okoliczności wskazujące na zagrożenie kontynuacji działalności.

Przedmiotem działalności spółek wchodzących w skład Grupy Kapitałowej jest :

- praca tymczasowa – oferowanie pracy pracowników czasowych;
- merchandising i promocje – profesjonalna obsługa procesu sprzedaży;
- rekrutacja pracowników, doradztwo personalne;
- obsługa kadrowo – płacowa;
- outsourcing.

Według stanu na dzień 30 czerwca 2016 roku w skład Grupy Kapitałowej Work Service wchodzi następujące podmioty gospodarcze:

<b>Spółki z udziałem kapitałowym Work Service SA - bezpośrednim</b>					
Nazwa firmy	Siedziba	Data objęcia kontroli	Procent posiadanego kapitału zakładowego	Udział % w ogólnej liczbie głosów na Walnym Zgromadzeniu	Metoda konsolidacji
Finance Care Sp. z o.o.	53-413 Wrocław, ul. Gwiaździsta 66	29.12.2005	100,00%	100,00%	Pełna
Industry Personnel Services Sp. z o.o.	53-413 Wrocław, ul. Gwiaździsta 66	30.11.2003	100,00%	100,00%	Pełna
Exact Systems SA	42-200 Częstochowa, ul.Focha 53	24.09.2007	76,00%	76,00%	Pełna
People Care Sp. z o.o.	53-413 Wrocław, ul. Gwiaździsta 66	30.04.2007	100,00%	100,00%	Pełna
Work Service International Sp. z o.o.	53-413 Wrocław, ul. Gwiaździsta 66	06.07.2006	100,00%	100,00%	Pełna
Proservice Worldwide (Cypr) Ltd.	Nicosia, Agiou Pavlou 15, Ledra House, Agios Andreas P.C.1105	04.04.2008	100,00%	100,00%	Pełna
Clean Staff Sp. z o.o. (wcześniej: Medi Staff Sp. z o.o.)	53-413 Wrocław, ul. Gwiaździsta 66	19.02.2010	100,00%	100,00%	Pełna
Sellpro Sp. z o.o.	53-413 Wrocław, ul. Gwiaździsta 66	20.03.2009	100,00%	100,00%	Pełna
Virtual Cinema Studio Sp. z o.o.	53-413 Wrocław, ul. Gwiaździsta 66	20.12.2002	50,00%	50,00%	Nie podlega konsolidacji
Krajowe Centrum Pracy Sp. z o.o.	53-413 Wrocław, ul. Gwiaździsta 66	16.05.2011	75,00%	75,00%	Pełna
IT Kontrakt Sp. z o.o.	53-413 Wrocław, ul. Gwiaździsta 66	05.04.2012	84,18%	84,18%	Pełna
Antal International Sp. z o.o.	02-566 Warszawa, ul. Puławska 2	30.09.2013	100,00%	100,00%	Pełna
Prohuman 2004 Kft.	194 Budapest, Kiss János altábornagy utca 32.	21.12.2013	75,00%	75,00%	Pełna
Work Express Sp. z o.o.	40-265 Katowice, ul. Murckowska 14	02.01.2014	100,00%	100,00%	Pełna
Work Service SPV Sp. z o.o.	53-413 Wrocław, ul. Gwiaździsta 66	29.01.2014	76,90%	76,90%	Pełna
Work Service Finance Sp. z o.o.	53-413 Wrocław, ul. Gwiaździsta 66	08.01.2015	100,00%	100,00%	Pełna
Work Service Czech s.r.o.	Londýnská 730/59, Vinohrady, 120 00 Praha 2	30.01.2004	100,00%	100,00%	Pełna

Nazwa firmy	Siedziba	Data objęcia kontroli	Procent posiadanego przez jednostkę zależną kapitału zakładowego	Udział % jednostki zależnej w ogólnej liczbie głosów na Walnym Zgromadzeniu	Metoda konsolidacji
<b>Spółki powiązane z Proservice Worldwide (Cypr) Ltd.</b>					
ZAO Work Service Russia	Moskwa, Biuro 45 Olkhovskaya ST, bld.1 105066	04.04.2008	99,00%	99,00%	Pełna
ProService Worldwide Limited, Brytyjskie Wyspy Dziewicze	Brytyjskie Wyspy Dziewicze, Office of Aleman, Cordero, Galindo & Lee Trust (BVI) Limited, skr.poczt.3175, Road Town Tortola	04.04.2008	100,00%	100,00%	Pełna
Janveer Limited (BVI)	Quijano Chambers, P.O. Box 3159, Road Town, Tortola, BVI	01.04.2015%	100,00%	100,00%	Pełna

<b>Spółki powiązane z ZAO Work Service Russia</b>					
EMG Management	191015, Petersburg, Kałużski pereulok, bud 3A	10.02.2015	100,00%	100,00%	Pełna
EMG Leasing	191015, Petersburg, Kałużski pereulok, bud 3	10.02.2015	100,00%	100,00%	Pełna
IT Kontrakt o.o.o.	4th floor, bld. 23, 38 A, 2nd Khutorskaya str., Moscow	12.02.2015	100,00%	100,00%	Pełna

<b>Spółki powiązane przez Work Service International Sp. z o. o.</b>					
Work Service Slovakia s.r.o.	831 03 Bratislava, Škultétyho 1	04.09.2007	53,5%	53,5%	Pełna
Work Service SPV Sp. z o.o.	53-413 Wrocław, ul. Gwiaździsta 66	29.01.2014	15,29%	15,29%	Pełna
ZAO Work Service Russia	Moskwa, Biuro 45 Olkhovskaya ST, bld.1 105066	20.02.2013	1,00%	1,00%	Pełna

<b>Spółki powiązane przez Work Service Czech s.r.o.</b>					
Antal International s.r.o.	Anglicka 140/20, Vinohrady, 120 00 Praha 2	19.09.2014	100,00%	100,00%	Pełna



<b>Spółki powiązane przez Exact Systems SA</b>					
Automotive Assembly Systems Sp. z o. o.	53-413 Wrocław, ul. Gwiaździsta 66	01.03.2007	100,00%	100,00%	Pełna
Exact Systems Czech Republik s.r.o.	Štramberská 2976/25, Ostrava -Vitkovice, PSC 703 00	29.01.2007	100,00%	100,00%	Pełna
Exact Systems Slovakia s.r.o.	010 01 Zilina, Jána Ka- linčiaka 22	17.10.2006	100,00%	100,00%	Pełna
AO Exact Systems Russia	24 Surikova Street, 125080 Moscow	21.03.2011	100,00%	100,00%	Pełna
Exact Systems Kalite Kontrol Ltd. Sti.	Akdeniz Mah. Vali Kazim Dirik Cad. No: 32/32 Ko- nak Izmir	03.04.2012	99,00%	99,00%	Pełna
Exact Systems s.r.l. Rumunia	27 Unirii Bulevard, Build- ing 15, sc.1, floor 7, apt.19 District 5, Bucharest Zip code 040103	24.09.2007	99,97%	99,97%	Pełna
Exact Systems Ltd.	Afroditis, 25 Clarion Busi- ness Centre 1060 Nicosia Cyprus	19.12.2012	100,00%	100,00%	Pełna
Exact Systems Ltd. (UK)	Unit 1, Cottesbrook Park, Heartlands Business Park, Daventry, NN118YL, England	15.11.2013	100,00%	100,00%	Pełna
Work Service SPV Sp. z o.o.	53-413 Wrocław, ul. Gwiaździsta 66	29.01.2014	6,99%	6,99%	Pełna
Exact Systems Hungary LLC	Hungaria krt.140-144, 1146 Budapest	10.07.2015	100,00%	100,00%	Pełna
Control + Rework Service NV	Hoogstraat 69 3600 Genk Belgia	15.09.2015	100,00%	100,00%	Pełna
Control + Rework Service Polska Sp. z o.o.	44-100 Gliwice ul. Wiejska 52	15.09.2015	100,00%	100,00%	Pełna
Exact Systems Technology (Shanghai) Co.,Ltd.	331 North Caoxi Road, Office no 1750, Xuhui District, Shanghai, 200030, China	19.02.2016	100%	100%	Pełna

<b>Spółki powiązane przez Industry Personnel Services Sp. z o.o.</b>					
Work Service Slovakia s.r.o.	831 03 Bratislava, Škul- tého 1	05.05.2011	46,50%	46,50%	Pełna
Krajowe Centrum Pracy Sp. z o.o.	53-413 Wrocław, Gwiaź- dzista 66	28.03.2013	25,00%	25,00%	Pełna

<b>Spółki powiązane przez Work Service Slovakia s.r.o.</b>					
Work Service Outsourcing Slovakia s.r.o.	831 03 Bratislava, Škul- tého 1	05.09.2011	100,00%	100,00%	Pełna
Work Service SK s.r.o.	831 03 Bratislava, Škul- tého 1	01.06.2016	100,00%	100,00%	Pełna
Antal International s.r.o.	831 03 Bratislava, Škul- tého 1	01.04.2016	100,00%	100,00%	Pełna

Nazwa firmy	Siedziba	Data objęcia kontroli	Procent posiadanego przez jednostkę zależną kapitału zakładowego	Udział % jednostki zależnej w ogólnej liczbie głosów na Walnym Zgromadzeniu	Metoda konsolidacji
<b>Spółki powiązane przez Automotive Assembly Systems Sp. z o.o.</b>					
Exact Systems Kalite Kontrol Ltd. Sti.	Akdeniz Mah. Vali Kazim Dirik Cad. No: 32/32 Konak Izmir	03.04.2012	1,00%	1,00%	Pełna
Exact Systems s.r.l. Rumunia	27 Unirii Boulevard, Building 15, sc.1, floor 7, apt.19 District 5, Bucharest Zip code 040103	24.09.2007	0,03%	0,03%	Pełna

<b>Spółki powiązane przez IT Kontrakt Sp. z o.o.</b>					
IT Kontrakt Centrum Kształcenia Sp. z o.o.	53-413 Wrocław, ul. Gwiazdzista 66	05.04.2012	100,00%	100,00%	Pełna
Stermedia Sp. z o.o.	ul. Nowa 6 50-082 Wrocław	25.07.2012	75,40%	75,40%	Pełna
Work Service SPV Sp. z o.o.	53-413 Wrocław, ul. Gwiazdzista 66	29.01.2014	0,82%	0,82%	Pełna
IT Kontrakt AG	Pfaffikon, Churerstrasse 47, Szwajcaria	28.10.2014	100,00%	100,00%	Pełna
IT Service Sp. z o.o.	Warszawa, ul. Puławska nr 479, lok. 4	30.06.2015	75,00%	75,00%	Pełna

<b>Spółki powiązane przez Prohuman 2004 Kft</b>					
Prohuman Outsourcing Kft.	1194 Budapest, Kiss János altábornagy utca 32.	21.12.2013	100,00%	100,00%	Pełna
Human Existence Kft.	3525 Miskole, Arany Janos ter.1. mfsz 18.	08.07.2014	76,00%	76,00%	Pełna
Enloyd Kft.	1194 Budapest, Kiss Janos altábornagy utca 32, Hungary	16.02.2015	100,00%	100,00%	Pełna
HR GLOBAL d.o.o.	Ljubljana, Cesta 24. Junija 25, 1231 Ljubljana-Crnuce	03.12.2015	100,00%	100,00%	Pełna
HR Rent Kft	7743 Romonya, Béke utca 51	10.12.2015	100,00%	100,00%	Pełna
Profield 2008 Kft	2724 Újlengyel, Ady Endre utca 41	17.12.2015	100,00%	100,00%	Pełna

Nazwa firmy	Siedziba	Data objęcia kontroli	Procent posiadane go przez jednostkę zależną kapitału zakładowego	Udział % jednostki zależnej w ogólnej liczbie głosów na Walnym Zgromadzeniu	Metoda konsolidacji
<b>Spółki powiązane przez HR GLOBAL d.o.o.</b>					
Naton kadrovsko svetovanje d.o.o.	Ljubljana, Cesta 24. Junija 25, 1231 Ljubljana-Crnuce	03.12.2015	100,00%	100,00%	Pełna

<b>Spółki powiązane przez Work Express Sp. z o.o.</b>					
Outsourcing Solutions Partner Sp. z o.o.	ul. Murckowska 14, 40-265 Katowice	02.01.2014	100,00%	100,00%	Pełna
Clean24h Sp. z o.o.	ul. Bankowa 20, 42-320 Niegowa	02.01.2014	100,00%	100,00%	Pełna
LogistykaPL Sp. z o.o.	ul. Warszawska 1, 42-350 Koziegłowy	02.01.2014	100,00%	100,00%	Pełna
Workbus Sp. z o.o.	Batalionów Chłopskich 8, 42-425 Kroczyce	02.01.2014	100,00%	100,00%	Pełna

<b>Spółki powiązane przez Work Service GmbH &amp; Co.KG</b>					
Exact Systems GmbH Germany	02826 Gorlitz, Emmerichstr.43	12.08.2009	100,00%	100,00%	Pełna
IT Kontrakt GmbH	An den Treptowers 1 D-12435 Berlin	05.04.2012	100,00%	100,00%	Pełna
Work Service 24 GmbH	An den Treptowers 1 D-12435 Berlin	23.08.2011	100,00%	100,00%	Pełna
Work Service Deutschland GmbH	Mainzer Strasse 178, 67547 Worms	26.06.2014	100,00%	100,00%	Pełna
Work Service Outsourcing Deutschland GmbH	Domhof 8, 48268 Greven	26.06.2014	100,00%	100,00%	Pełna
Work Service GP GmbH	Gauermannngasse 2 1010 Wiedeń	24.03.2014	100,00%	100,00%	Pełna
Enloyd GmbH	Berlin, An den Treptowers 1, 12435	21.11.2014	100,00%	100,00%	Pełna

<b>Spółki powiązane przez Work Service SPV Sp. z o.o.</b>					
Work Service GmbH & Co.KG	c/o CMS Hasche Sigle, Breite Str. 3, 40213 Düsseldorf	26.06.2014	51,00%	51,00%	Pełna

<b>Spółki powiązane przez Work Service Deutschland GmbH</b>					
Work Service Fahrschule GmbH	Domhof 8, 48268 Greven	29.07.2015	100,00%	100,00%	Pełna

Podmiotami zależnymi od Spółki Dominującej są podmioty objęte konsolidacją sprawozdań finansowych, tj. wszystkie spółki Grupy za wyjątkiem Spółki Virtual Cinema Studio sp. z o.o.

Z uwagi na fakt, iż Work Service SA nie posiada nad spółką Virtual Cinema Studio sp. z o.o. kontroli rozumianej zgodnie z § 19 MSSF 3, jako „zdolność do kierowania polityką finansową i operacyjną jednostki lub przedsięwzięciem w celu osiągnięcia korzyści z jej działalności” nie konsoliduje jej metodą nabycia. Z kolei zastosowanie zasady istotności, o której mowa § 31 MSR 1, powoduje wyłączenie tej spółki z konsolidacji metodą praw własności jako podmiotu zależnego.

Fakt wyłączenia wyżej wymienionej spółki z konsolidacji nie wpływa na decyzje gospodarcze podejmowane przez użytkowników na podstawie sprawozdania finansowego.

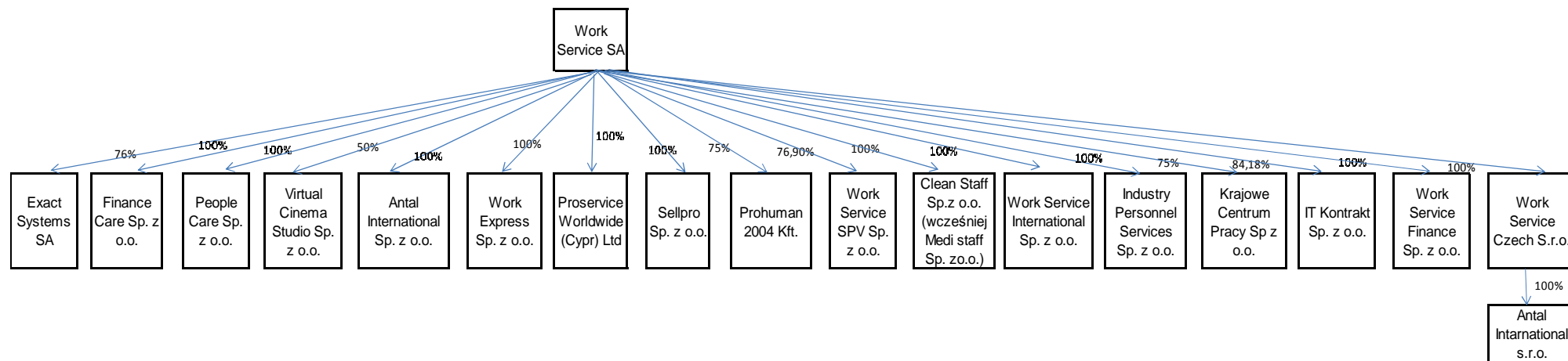
### **1.3. Przedmiot działalności spółek z Grupy Kapitałowej Work Service**

Grupa Kapitałowa Work Service świadczy usługi w obszarze zarządzania zasobami ludzkimi. Specjalizuje się w poszukiwaniu i rekrutacji wykwalifikowanych pracowników, doradztwie personalnym, outsourcingu funkcji związanych z zarządzaniem kadrami i procesami pomocniczymi w przedsiębiorstwach oraz oferowaniu rozwiązań opartych o wykorzystanie umów o pracę tymczasową. Grupa Kapitałowa prowadzi działalność na terenie całego kraju za pośrednictwem biur regionalnych i przedstawicielstw oraz za granicą w Europie i Azji. Działalność Grupy Kapitałowej Work Service oparta jest na umiejętności połączenia potrzeb przedsiębiorstw w zakresie optymalizacji kosztów i struktury zatrudnienia, z dostępnymi zasobami rynku pracy, czyli ilością osób aktywnych zawodowo, ich kwalifikacjami i kosztem pracy. Informacje dot. przedmiotu działalności wszystkich spółek wchodzących w skład Grupy Kapitałowej Work Service zostały zawarte w skonsolidowanym sprawozdaniu finansowym Grupy Kapitałowej za pierwsze półrocze 2016r. – pkt. 1 – Informacje ogólne dot. Grupy Kapitałowej Work Service.

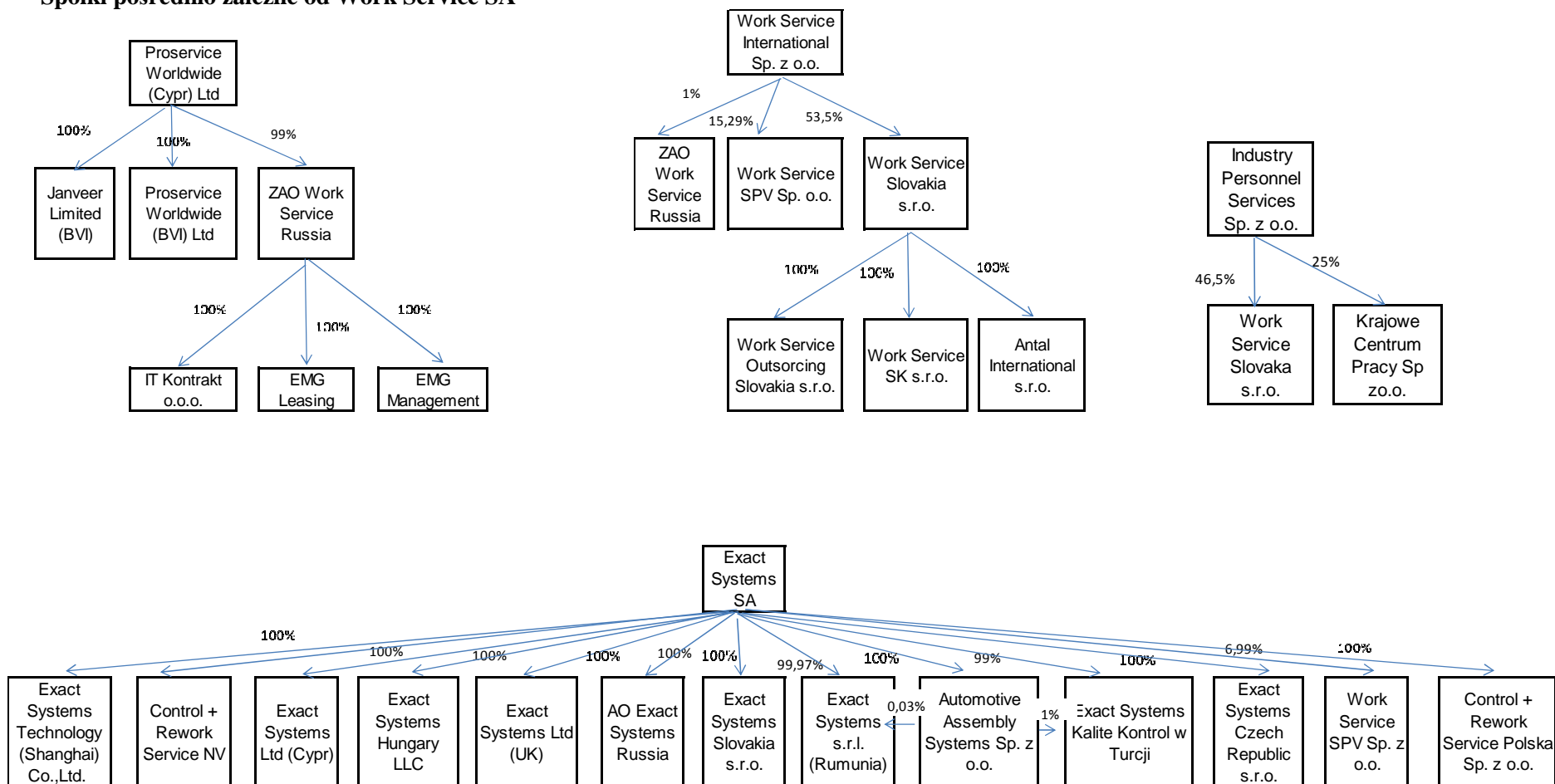
Strukturę Grupy Kapitałowej Work Service wg. Stanu na dzień 30 czerwca 2016r. przedstawia poniższy schemat.

## Struktura Grupy Kapitałowej Work Service na dzień 30.06.2016

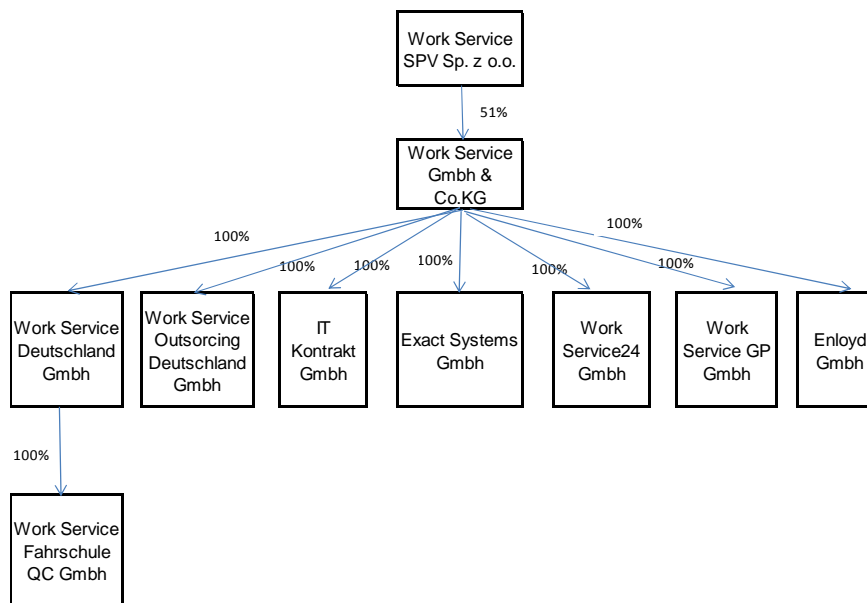
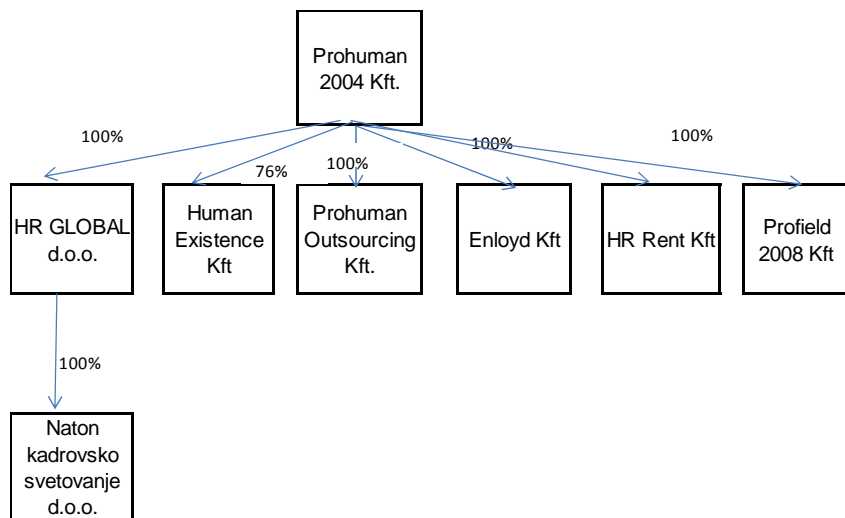
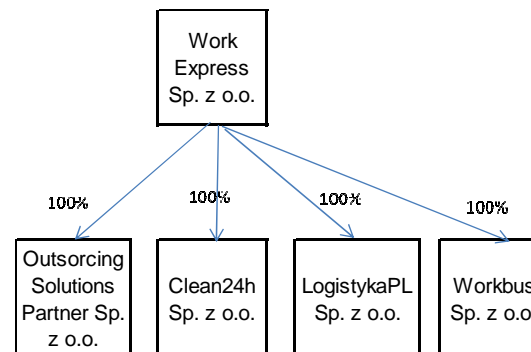
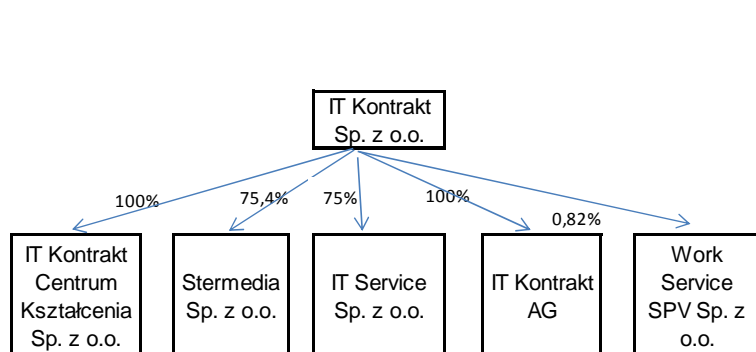
## Spółki bezpośrednio zależne od Work Service SA



### Spółki pośrednio zależne od Work Service SA







## **2. ZMIANY W STRUKTURZE JEDNOSTEK GOSPODARCZYCH, W TYM W WYNIKU POŁĄCZEŃ JEDNOSTEK, PRZEJĘCIA LUB SPRZEDAŻY JEDNOSTEK GRUPY KAPITAŁOWEJ, SPÓŁKI, INWESTYCJI DŁUGOTERMINOWYCH, PODZIAŁU, RESTRUKTURYZACJI I ZANIECHANIA DZIAŁALNOŚCI**

W I półroczu 2016r. miały miejsce następujące zdarzenia skutkujące zmianami w strukturze Grupy Kapitałowej:

### **Utrata kontroli nad spółką Work Service Acquisition**

W dniu 2 stycznia 2016 roku została podpisana umowa, na mocy której Work Service SA oddała czasowo na okres do końca 2016 roku (z możliwością przedłużenia) kontrolę nad spółką Work Service Acquisition Ltd. Kontrola została oddana w ręce profesjonalnego podmiotu zewnętrznego w celu wzmocnienia wydajności i dochodowości spółki.

### **Utrata kontroli nad spółką Workport24 GmbH**

W dniu 2 stycznia 2016 roku została podpisana umowa, na mocy której Work Service International Sp. z o.o. oddała czasowo na okres do końca 2016 roku (z możliwością przedłużenia) kontrolę nad spółką Workport24 GmbH. Kontrola została oddana w ręce profesjonalnego podmiotu zewnętrznego w celu wzmocnienia wydajności i dochodowości spółki.

### **Utrata kontroli nad spółkami Naton HR E.O.D.D., Naton Ljudski potencial d.o.o., Naton zaposljavaanje d.o.o.**

W dniu 30 marca 2016 roku została podpisana umowa, na mocy której HR Global D.o.o oddała kontrolę nad spółkami Naton HR E.O.D.D., Naton Ljudski potencial d.o.o., Naton zaposljavaanje d.o.o.. Kontrola została oddana w ręce profesjonalnego podmiotu zewnętrznego w celu wzmocnienia wydajności i dochodowości spółki. Umowa zaczęła obowiązywać od dnia 1 stycznia 2016 roku.

### **Zamknięcie spółki IP Work Service Cypr. Ltd**

W dniu 31 marca 2016 została zamknięta spółka IP Work Service Cypr. Ltd z siedzibą na Cyprze.

### **Sprzedaż spółki Work Service Czech Agency s.r.o.**

W dniu 31 marca 2016 roku została podpisana umowa na mocy której spółka Work Service International Sp. z o.o. sprzedała 100% udziałów posiadanych w spółce Work Service Czech Agency s.r.o. za cenę 1.000 koron czeskich.

### **Dokupienie udziałów w spółce Medi Staff Sp. z o.o. oraz zmiana nazwy na Clean Staff Sp. z o.o.**

W dniu 22 marca 2016 roku została podpisana umowa na mocy której Work Service SA nabyła 32 udziały w spółce Medi Staff Sp. z o.o. o wartości nominalnej 10.000 zł każdy za cenę 250.000 zł. Na dzień 31 marca 2016 roku spółka Work service SA posiada 100% udziałów w spółce Medi Staff Sp. z o.o. Zapłata za udziały nastąpiła w dniu 6 kwietnia 2016 r.

W dniu 29 kwietnia 2016r. spółka Medi Staff Sp. z o.o. zmieniła nazwę na Clean Staff Sp. z o.o.

### **Założenie spółki w Chinach**

W dniu 19 lutego 2016 roku została założona spółka Exact Systems Technology (Shanghai) Co.,Ltd. Spółka ma swą siedzibę w Szanghaju, w Chinach i jest w 100% zależna od spółki Exact Systems S.A.

### **Zamknięcie spółek WS Cyprus Ltd oraz ITK Cyprus Ltd**

W dniu 6 kwietnia 2016 roku zostały zamknięte spółki WS Cyprus Ltd oraz ITK Cyprus Ltd z siedzibą na Cyprze.

### **Zakup spółki Baywood i zmiana nazwy na Work Service SK s.r.o.**

W dniu 1 czerwca 2016r. spółka Work Service Slovakia s.r.o. zakupiła 100% udziałów w spółce Baywood s.r.o. za cenę 7 tys euro. Na nabyciu została rozpoznana wartość firmy w kwocie 23 tys. euro.

W dniu 14 czerwca 2016r. spółka zmieniła nazwę na Work Service SK s.r.o.

### 3. STANOWISKO ZARZĄDU DOTYCZĄCE REALIZACJI PROGNOZ

Grupa Kapitałowa Work Service nie publikowała prognoz na 2016 rok.

### 4. WSKAZANIE AKCJONARIUSZY POSIADAJĄCYCH BEZPOŚREDNIO LUB POŚREDNIO PRZEZ PODMIOTY ZALEŻNE, CO NAJMNIEJ 5% OGÓLNEJ LICZBY GŁOSÓW NA WZA NA DZIEŃ PUBLIKACJI NINIEJSZEGO RAPORTU WRAZ ZE WSKAZANIEM LICZBY POSIADANYCH PRZEZ TE PODMIOTY AKCJI, ICH PROCENTOWEGO UDZIAŁU W KAPITALE ZAKŁADOWYM, LICZBY GŁOSÓW Z NICH WYNIKAJĄCYCH I ICH PROCENTOWEGO UDZIAŁU W OGÓLNEJ LICZBIE GŁOSÓW NA WZA ORAZ WSKAZANIE ZMIAN W STRUKTURZE WŁASNOŚCI ZNACZNYCH PAKIETÓW AKCJI EMITENTA W OKRESIE OD PRZEKAZANIA OSTATNIEGO RAPORTU ROCZNEGO

Na dzień sporządzenia niniejszego sprawozdania nie zostały wyemitowane żadne akcje uprzywilejowane co do głosu lub co do dywidendy. Wszystkie akcje Spółki Dominującej są akcjami zwykłymi. Kapitał zakładowy spółki Work Service SA wynosi 6.509.482,30 i dzielił się na:

- 750.000 akcji serii A o wartości nominalnej po 10 groszy każda,
- 5.115.000 akcji serii B o wartości nominalnej po 10 groszy każda,
- 16.655.000 akcji serii C o wartości nominalnej po 10 groszy każda,
- 100.000 akcji serii D o wartości nominalnej po 10 groszy każda,
- 100.000 akcji serii E o wartości nominalnej po 10 groszy każda,
- 7.406.860 akcji serii F o wartości nominalnej po 10 groszy każda,
- 2.258.990 akcji serii G o wartości nominalnej po 10 groszy każda,
- 9.316.000 akcji serii H o wartości nominalnej po 10 groszy każda,
- 1.128.265 akcji serii K o wartości nominalnej po 10 groszy każda,
- 5.117.881 akcji serii L o wartości nominalnej po 10 groszy każda,
- 12.000.000 akcji serii N o wartości nominalnej po 10 groszy każda,
- 91.511 akcji serii P o wartości nominalnej po 10 groszy każda,
- 5.000.000 akcji serii S o wartości nominalnej po 10 groszy każda,
- 55.316 akcji serii T o wartości nominalnej po 10 groszy każda.

Strukturę akcjonariatu według stanu na dzień sporządzenia niniejszego sprawozdania, uwzględniając wszystkie zawiadomienia, jakie Spółka Work Service SA otrzymała w trybie art. 69 ust. 1 pkt. 1 ustawy o ofercie publicznej i warunkach wprowadzenia instrumentów finansowych do zorganizowanego systemu obrotu oraz o spółkach publicznych przedstawiono w poniższej tabeli.

Akcjonariusz	Liczba akcji	Udział w kapitale zakładowym	Liczba głosów	Udział w liczbie głosów ogółem
PROLOGICS UK LLP	18 514 621	28,44%	18 514 621	28,44%
WorkSource Investments S.a.r.l.	13 714 286	21,07%	13 714 286	21,07%
Tomasz Misiak	9 534 861	14,65%	9 534 861	14,65%
Tomasz Hanczarek	3 255 000	5,00%	3 255 000	5,00%
MetLife PTE S.A.	3 254 743	5,00%	3 254 743	5,00%
Pozostali	16 821 312	25,84%	16 821 312	25,84%
<b>Ogółem</b>	<b>65 094 823</b>	<b>100,00%</b>	<b>65 094 823</b>	<b>100,00%</b>

## 5. STAN POSIADANIA AKCJI WORK SERVICE SA PRZEZ OSOBY ZARZĄDZAJĄCE I NADZORUJĄCE SPÓŁKĘ

	Stan na dzień 15.05.2016	Zmiany stanu posiadania nabycie/(zbycie)	Stan na dzień publikacji niniejszego raportu
Tomasz Hanczarek – Członek Rady Nadzorczej	3 255 000	0	3 255 000
Jarosław Dymitruk-Prokurent	3 000	0	3 000
Paul Christodoulou - Wiceprezes zarządu	14 857	19 823	34 680
Tomasz Misiak - Wiceprzewodniczący Rady Nadzorczej	9 534 861	0	9 534 861

## 6. POSTĘPOWANIA SĄDOWE

Obecnie nie toczy się postępowanie sądowe, administracyjne lub arbitrażowe z udziałem Spółki, dotyczące zobowiązań lub wierzytelności Spółki, których wartość pojedynczo lub łącznie stanowiłaby co najmniej 10% kapitałów własnych Spółki.

## 7. INFORMACJE O UDZIELENIU PRZEZ SPÓŁKĘ LUB JEDNOSTKĘ OD NIEJ ZALEŻNĄ PORĘCZEŃ KREDYTU LUB POŻYCZKI LUB UDZIELENIU GWARANCJI – ŁĄCZNIE JEDNEMU PODMIOTOWI LUB JEDNOSTCE ZALEŻNEJ OD TEGO PODMIOTU, JEŻELI ŁĄCZNA WARTOŚĆ ISTNIEJĄCYCH PORĘCZEŃ LUB GWARANCJI STANOWI RÓWNOWARTOŚĆ CO NAJMNIEJ 10% KAPITAŁÓW WŁASNYCH SPÓŁKI.

Przedmiotowa informacja znajduje się w pkt. 6 skonsolidowanego sprawozdania finansowego za pierwsze półrocze 2016 roku.

## **8. INNE INFORMACJE, KTÓRE SĄ ISTOTNE DLA OCENY SYTUACJI KADROWEJ, MAJĄTKOWEJ, FINANSOWEJ I ICH ZMIAN SPÓŁKI ORAZ JEJ GRUPY KAPITAŁOWEJ, A TAKŻE INFORMACJE, KTÓRE SĄ ISTOTNE DLA OCENY MOŻLIWOŚCI REALIZACJI ZOBOWIĄZAŃ PRZEZ SPÓŁKĘ ORAZ GRUPĘ KAPITAŁOWĄ**

### **8.1. SKŁAD ORGANÓW ZARZĄDZAJĄCYCH I NADZORUJĄCYCH**

#### **Skład Zarządu Work Service SA na dzień 30 czerwca 2016**

- Maciej Witucki - Prezes
- Adam Pawłowicz - Wiceprezes
- Piotr Gajek - Wiceprezes
- Robert Knights - Wiceprezes
- Paul Andrew Christodoulou - Wiceprezes
- Tomasz Ślęzak - Wiceprezes
- Iwona Szmitkowska - Wiceprezes

W dniu 13 kwietnia 2016r. Zarząd Work Service SA powziął informację o rezygnacji Pana Huberta Rozpędk z pełnienia funkcji Wiceprezesa Zarządu Work Service SA z upływem dnia 30 kwietnia 2016 r. Pan Hubert Rozpędek wskazał, że rezygnacja następuje z przyczyn osobistych.

W dniu 13 kwietnia 2016r. Zarząd Work Service SA powziął informację o rezygnacji Pana Dariusza Rochmana z pełnienia funkcji Wiceprezesa Zarządu Work Service SA z upływem dnia 17 kwietnia 2016 r. Pan Dariusz Rochman nie wskazał przyczyn rezygnacji.

W dniu 13 kwietnia 2016r. Rada Nadzorcza Work Service SA działając na podstawie §17 ust. 2 Statutu Spółki oraz §14 ust. 2 lit. b) Regulaminu Rady Nadzorczej, powołała Pana Piotra Gajka do pełnienia funkcji Wiceprezesa Zarządu Work Service SA z dniem 1 maja 2016r.

W dniu 13 kwietnia 2016r. Rada Nadzorcza Work Service SA działając na podstawie § 17 ust. 2 Statutu Spółki oraz §14 ust. 2 lit. b) Regulaminu Rady Nadzorczej, powołała Pana Adama Pawłowicza do pełnienia funkcji Wiceprezesa Zarządu Work Service SA z dniem 18 kwietnia 2016r.

#### **Skład Rady Nadzorczej Work Service SA na dzień 30 czerwca 2016**

- Panagiotis Sofianos - Przewodniczący Rady Nadzorczej
- Tomasz Misiak - Wiceprzewodniczący Rady Nadzorczej
- Krzysztof Kaczmarczyk - Członek Rady Nadzorczej
- Everett Kamin - Członek Rady Nadzorczej
- Pierre Mellinger - Członek Rady Nadzorczej
- Piotr Maciej Kamiński - Członek Rady Nadzorczej
- Robert Ługowski - Członek Rady Nadzorczej
- Tomasz Hanczarek - Członek Rady Nadzorczej
- Geza Szephalmi - Członek Rady Nadzorczej

Rada Nadzorcza Work Service SA powołała w trybie kooptacji nowego członka Rady Nadzorczej – Pana Tomasza Hanczarka. Uchwała wchodzi w życie 10 stycznia 2016 r. W dniu 18 maja 2016 r. Nadzwyczajne Walne Zgromadzenie Akcjonariuszy Work Service SA działając na podstawie § 12 ust. 2 Statutu Spółki, zatwierdziło wybór Pana Tomasza Hanczarka na członka Rady Nadzorczej.

W dniu 13 maja 2016r. Zarząd Work Service SA otrzymał pismo datowane na dzień 20 kwietnia 2016 roku zawierające informację o rezygnacji Pana Piotra Żabskiego z pełnienia funkcji Członka Rady Nadzorczej Work Service SA z upływem dnia 17 maja 2016 r. Pan Piotr Żabski nie wskazał przyczyny rezygnacji.

W dniu 18 maja 2016r. Zarząd Work Service SA otrzymał pismo datowane na dzień 18 maja 2016 roku zawierające informację o rezygnacji Pana Wiesława Skrobowskiego z pełnienia funkcji Członka Rady Nadzorczej Work Service SA z dniem 18 maja 2016 r. Pan Wiesław Skrobowski nie wskazał przyczyny rezygnacji.

W dniu 18 maja 2016r. Nadzwyczajne Walne Zgromadzenie Akcjonariuszy Work Service SA działając na podstawie § 12 ust. 5 Statutu Spółki, powołało Pana Krzysztofa Kaczmarczyka do pełnienia funkcji Członka Rady Nadzorczej Work Service SA z dniem 18 maja 2016r

W dniu 18 maja 2016r. Nadzwyczajne Walne Zgromadzenie Akcjonariuszy Emitenta działając na podstawie §12 ust. 5 Statutu Spółki, powołało Pana Roberta Ługowskiego do pełnienia funkcji Członka Rady Nadzorczej Work Service SA z dniem 18 maja 2016r.

## **8.2. ISTOTNE ZMIANY ORGANIZACYJNE**

W pierwszym półroczu 2016r. miały miejsce zmiany organizacyjne skutkujące zmianami w strukturze organizacyjnej Grupy Kapitałowej opisane w Cz. B Niniejszego sprawozdania - Pozostałe informacje, pkt. II.

## **8.3. POZOSTAŁE**

Sytuacja finansowa Grupy Kapitałowej charakteryzuje się zdolnością płatniczą oraz kredytową zarówno w odniesieniu do Jednostki Dominującej, jak i pozostałych spółek Grupy Kapitałowej.

## **9. CZYNNIKI MAJĄCE WPŁYW NA OSIĄGNIĘTE WYNIKI W PERSPEKTYWIE CO NAJMNIJ KOLEJNEGO PÓŁROCZA**

### **9.1. CZYNNIKI INNE**

Rok 2016 to okres , w którym Grupa konsolidować będzie przez pełne 12 miesięcy wyniki dokonanych w trakcie 2015 roku akwizycji w tym m.in.:

- Spółki Control + Rework Service Polska Sp. z o.o. oraz Control + Rework Service NV
- Grupa HR Global
- Spółka HR Rent Kft
- Profield 2008 Kft

co będzie miało wpływ na porównywalność danych z rokiem 2015.

Po okresie dużej aktywności w zakresie akwizycji w ostatnich latach Grupa rozpoczęła proces optymalizacji zarówno struktury Grupy Kapitałowej jak i wykorzystywania efektów synergii jakie płyną z działalności w tak dużej i różnej biznesowo oraz geograficznie Grupie. Dzięki temu w kolejnych kwartałach i latach Grupa planuje jeszcze lepiej wykorzystywać dostępne zasoby aby podnosić efektywność operacyjną i finansową prowadzonej działalności we wszystkich lokalizacjach oraz liniach biznesowych.

I półrocze roku 2016 to także zmiany w składzie Zarządu Jednostki Dominującej. W dniu 19 listopada 2015r. Rada Nadzorcza Spółki Work Service SA powołała Pana Macieja Wituckiego do pełnienia funkcji Prezesa Zarządu Work Service SA z dniem 1 stycznia 2016r.

Ponadto w dniu 13 kwietnia 2016 r. Rada Nadzorcza Spółki powołała Panów Adama Pawłowicza oraz Piotra Gajka do pełnienia funkcji Wiceprezesa Zarządu Work Service SA odpowiednio z dniem 18 kwietnia oraz 1 maja 2016 r.

Zgodnie z informacją zawartą w raporcie bieżącym nr 50/2016 Zarząd Work Service S.A. poinformował o podpisaniu w dniu 15 lipca 2016 przez spółkę zależną od Emitenta tj. Exact Systems S.A. dokumentu „term sheet”, dotyczącego czynności związanych z przeprowadzeniem w przyszłości transakcji akwizycyjnej, polegającej na nabyciu 100% istniejących udziałów francuskiej spółki z ograniczoną odpowiedzialnością, nabyciu 100% istniejących udziałów rumuńskiej spółki z ograniczoną odpowiedzialnością, nabyciu 100% istniejących udziałów tureckiej spółki z ograniczoną odpowiedzialnością oraz nabyciu 100% istniejących udziałów marokańskiej spółki z ograniczoną odpowiedzialnością, działających w branży outsourcingu i specjalizujących się w kontroli jakości dla przemysłu motoryzacyjnego, przy czym Potencjalna Transakcja zakłada nabycie w pierwszej kolejności 75% istniejących udziałów Spółek Docelowych, a w dalszej kolejności nabycie, w wykonaniu przez Spółkę Zależną Opcji Call lub w wykonaniu przez obecnych udziałowców Spółek Docelowych Opcji Put na warunkach przewidzianych w Term Sheet, pozostałych 25% istniejących udziałów Spółek Docelowych.

Łączna cena Pierwszego Etapu Potencjalnej Transakcji dla Spółek Docelowych została ustalona w kwocie 8.000.000 EUR z przewidzianym w Term Sheet mechanizmem earn - out wynoszącym 75% x 5,15x wskaźnika EBITDA Spółek Docelowych za rok obrotowy kończący się w dniu 31 grudnia 2016 – pomniejszone o 8.000.000 EUR, przy czym wskaźnik EBITDA zostanie zdefiniowany przez Strony Potencjalnej Transakcji w przedwstępnej umowie sprzedaży udziałów.

Strony przewidują również mechanizmy korygujące cenę Pierwszego Etapu Potencjalnej Transakcji.

Przedwstępna Umowa sprzedaży udziałów Spółek Docelowych ma być zawarta do dnia 14 października 2016 roku.

Umowy sprzedaży udziałów Spółek Docelowych będą zawarte nie później niż do dnia 31 grudnia 2016 roku.

Zawarcie przedwstępnej umowy sprzedaży udziałów Spółek Docelowych uzależnione jest od spełnienia następujących warunków: (i) pozytywnego wyniku due dilligence finansowego, podatkowego i prawnego w Spółkach Docelowych, (ii) zakończenia przez Strony negocjacji dotyczących dokumentacji transakcyjnej, (iii) wyrażenia zgody na przeprowadzenie Potencjalnej Transakcji przez Radę Nadzorczą Spółki Zależnej.

Spełnienie ww. warunków nie zobowiązuje jednak żadnej ze stron do realizacji Potencjalnej Transakcji. Ostateczne zasady i warunki Potencjalnej Transakcji zostaną zawarte w przedwstępnej umowie sprzedaży udziałów Spółek Docelowych.

## **9.2. ZAGROŻENIA I RYZYKA ZWIĄZANE Z POZOSTAŁYMI MIESIĄCAMI ROKU OBROTOWEGO**

### **⇒ RYZYKO ZWIĄZANE Z OCHRONĄ DANYCH OSOBOWYCH**

Grupa Kapitałowa ze względu na charakter prowadzonej działalności posiada obszerną bazę danych osobowych kandydatów, której wielkość przekracza setki tysięcy rekordów. Zgodnie z ustawą z dnia 29 sierpnia 1997 roku o ochronie danych osobowych (tekst jedn. Dz. U. z 2002 r., Nr 101, poz. 926 z późn. zm.) informacje dotyczące tych danych są tajne i nie mogą być udostępniane niepowołanym osobom. Istnieje jednak ryzyko, że w wyniku kradzieży, włamania lub innych działań niepożądanych dostęp do bazy danych uzyskają osoby do tego nieuprawnione. W takiej sytuacji informacje przechowywane przez Work Service SA mogłyby zostać wykorzystane ze szkodą dla Spółki i jej klientów, co niekorzystnie wpłynęłoby na wizerunek Spółki, a tym samym pogorszyło jej pozycję na rynku pośrednictwa pracy. W celu redukcji tego ryzyka została stworzona infrastruktura techniczna oparta na odpowiednio zabezpieczonej serwerowni, elektronicznych systemach bezpieczeństwa oraz serwerów najwyższej klasy.



**⇒ RYZYKO ZWIĄZANE Z PŁYNNOŚCIĄ**

Grupa Kapitałowa zatrudnia pracowników tymczasowych, prowadzi kompleksowe szkolenia przygotowujące pracowników do wykonywania określonej pracy. Następnie pracownicy ci są kierowani do przedsiębiorstw, które zgłosiły zapotrzebowanie na tego rodzaju usługi. Do czasu otrzymania zapłaty za usługę Spółki Grupy Work Service ponoszą wszelkie koszty wynikające ze stosunku pracy (wynagrodzenia, ubezpieczenia itp.) osób podejmujących pracę. Przedsiębiorstwa wynajmujące pracowników płacą za usługę w określonych, umownych terminach płatności. Ten model biznesu wymaga od Grupy Kapitałowej Work Service skutecznego zarządzania kapitałem obrotowym, powodując jednocześnie podatność na ryzyko okresowego zmniejszania się płynności. W celu minimalizacji ryzyka Work Service SA posiada umowy uprawniające do korzystania z linii kredytowych oraz limitów faktoringowych w wysokości odpowiadającej aktualnym potrzebom finansowym Grupy w zależności od skali prowadzonej działalności. Ponadto Grupa Kapitałowa Work Service zawiera umowy z kontrahentami w taki sposób, aby optymalizować koszt kapitału obcego.

**⇒ RYZYKO ZWIĄZANE Z INTEGRACJĄ PRZEJMOWANYCH PODMIOTÓW**

Polityka rozwoju Grupy Kapitałowej zakłada powiększanie udziału w rynku polskim i międzynarodowym poprzez przejmowanie podmiotów o podobnym profilu działalności, zgodnie z realizowaną strategią rozwoju. Przeprowadzenie transakcji przejęcia, zmiany dokonywane na poziomie osób zarządzających, różnice w kulturze organizacji mogą generować koszty przejęcia, które towarzyszą tego rodzaju transakcjom – ryzyko wstąpienia ww. kosztów jest istotne z uwagi na ilość i wartość realizowanych transakcji tego typu. Istnieje również ryzyko, że podmioty przejmowane mogą być obciążone zobowiązaniami, być stroną sporów i postępowań lub mieć inne problemy natury organizacyjnej, prawnej lub finansowej, które generować będą dodatkowe koszty.

W celu minimalizacji ryzyka związanego z procesem przejęć Grupa Kapitałowa przejmuje podmioty, z którymi integracja może przynieść oczekiwane efekty synergii. Głównym czynnikiem dokonywanych przejęć jest wzajemne uzupełnianie się spółek obecnych i przejmowanych prowadzące do osiągnięcia ich komplementarności, np. przeprowadzone w 2012 r. przejęcie spółek grupy IT Kontrakt umożliwiło wejście na nowy segment wysoko marżowych usług outsourcingu specjalistów IT, natomiast przejęcie spółki Antal International Sp. z o.o., co miało miejsce w trzecim kwartale 2013 r. umożliwiło mocne wejście w wysoko profitowy segment doradztwa personalnego. Akwizycje przeprowadzone natomiast w roku 2014 umożliwiły szybkie wejście na rynek Węgierski oraz Niemiecki. Przeprowadzone natomiast w 2015 roku akwizycje pozwoliły Grupie umocnić swoją pozycję lidera usług kontroli jakości (akwizycja Spółek Control + Rework Service Polska Sp. z o.o. oraz Control + Rework Service NV) oraz na rynku Węgierskim (akwizycje spółek HR Rent Kft oraz Profield 2008 Kft), a także wejść na rynek bałkański (akwizycja HR Global).

Do grupy najbardziej istotnych efektów synergii zaliczyć można zestawienie dużego potencjału obecnych i możliwych do uzyskania przez przejmowane podmioty kontraktów z Klientami na rynkach, które charakteryzują się znaczącymi niedoborami siły roboczej z ponadprzeciętnym potencjałem Grupy Work Service w zakresie dostępu do zasobów ludzkich zarówno na rynku polskim, jak i innych rynkach Europy Środkowo-Wschodniej. Nie bez znaczenia jest też fakt najwyższej w Europie mobilności polskiej siły roboczej oraz wysokiej jakości pracy wedle ocen zagranicznych pracodawców. Maksymalizacja prawdopodobieństwa wystąpienia powyższych efektów synergii stanowi kluczowy czynnik wyboru przedmiotu akwizycji, zwłaszcza na obszarze Europy Zachodniej, na którym to zauważalny jest istotny wzrost popytu na wykwalifikowaną siłę roboczą z Europy Środkowo-Wschodniej.

Zarząd Grupy Kapitałowej podejmuje wszelkiego rodzaju działania związane ze zmniejszeniem ryzyka integracji. Dotyczy to przede wszystkim umiejętnej identyfikacji obszarów wspólnych, a także obszarów odmiennych, aby przed zawarciem umowy posiadać wystarczającą pewność, że dana odmienność nie będzie przyczyną problemów w przyszłości. Każda transakcja poprzedzona jest zbieraniem informacji oraz pogłębionym procesem Due Diligence w obszarze finansowo – prawnym prowadzonym przy zaangażowaniu wyspecjalizowanych firm doradczych – prawnych, podatkowych i finansowych.

⇒ **RYZIKO ZWIĄZANE Z SYTUACJĄ SPOŁECZNO-EKONOMICZNĄ W POLSCE I EUROPIE**

Działalność spółek związanych z oferowaniem usług na rynku pracy uzależniona jest od sytuacji społeczno-ekonomicznej w Polsce i za granicą w krajach, w których spółki Grupy Kapitałowej Work Service są obecne. Na wyniki finansowe spółek w szczególności wpływają takie czynniki makroekonomiczne jak: poziom inwestycji przedsiębiorstw powodujący wzrost zatrudnienia, tempo wzrostu PKB, tempo wzrostu poziomu wynagrodzeń, poziom stóp procentowych oraz inflacja, a wraz z postępującą globalizacją gospodarek również bezpośrednie inwestycje zagraniczne. Czynnikiem mającym znaczący wpływ na rozwój branży, w której działa Grupa jest stopień absorpcji funduszy pochodzących z budżetu Unii Europejskiej. W przypadku załamania lub pogorszenia koniunktury rynkowej istnieje ryzyko zmniejszenia popytu na produkt oferowany przez Grupę.

⇒ **RYZIKO ZWIĄZANE Z DZIAŁALNOŚCIĄ KONKURENCJI**

Rynek pracy tymczasowej rozwija się bardzo dynamicznie i jest bardzo atrakcyjny – działają na nim takie przedsiębiorstwa o zasięgu międzynarodowym jak Randstadt, czy Manpower, które silnie konkurują z Grupą Work Service. Work Service jako lider rynku polskiego posiada największe doświadczenie i uznaną markę, potrafi odpowiednio wcześniej zareagować na działania konkurencji. Na rynkach zagranicznych, możliwość skutecznego konkurowania z największymi koncernami międzynarodowymi jest ograniczona, jednakże obszaru konkurencji należy dopatrywać się wśród mniejszych firm, specjalizujących się w alokacji zasobów pomiędzy rynkami pracy danych krajów. Istnieje tutaj dość liczna grupa małych i średnich agencji, których liczba z każdym rokiem wzrasta. Firmy te nie posiadają jednak tak potężnego zaplecza rekrutacyjnego, co sprawia, że ich efektywność staje się coraz bardziej ograniczona.

⇒ **RYZIKO ZWIĄZANE ZE ZMIENNOŚCIĄ RYNKU**

W ostatnich latach można zaobserwować dynamiczny rozwój rynku pracy tymczasowej, jak i zmieniające się potrzeby tego rynku. Przedsiębiorcy oczekują od Agencji Pracy Tymczasowej pracowników przygotowanych, którzy są przeszkoleni i nie wymagają dodatkowych inwestycji w postaci różnego rodzaju szkoleń i kursów. Grupa Work Service jako lider rynku pracy tymczasowej w Polsce i jeden ze znaczących graczy w Europie Środkowej, posiada odpowiednie zaplecze techniczne, wiedzę i wieloletnie doświadczenie, monitoruje, potrafi przewidywać i zna doskonale potrzeby tego rynku. Dzięki znajomości cech rynków lokalnych i regionalnych Grupa Work Service zwiększa swoją konkurencyjność. Poprzez obecność w kraju i Europie Środkowo – Wschodniej potrafi reagować na zmiany trendów panujących na rynku. Jednakże w przypadku działalności na rynkach krajów europejskich należy zwrócić uwagę na możliwe występowanie okresowych zmian spowodowanych np. krótką obecnością na danych rynkach lub różnicami kulturowymi.

**⇒ RYZYKO ZWIĄZANE ZE ZMIANAMI REGULACJI PRAWNYCH**

Sytuacja makroekonomiczna kraju może wymuszać zmiany w prawie podatkowym, prawie pracy, czy też zmiany w obszarze ubezpieczeń społecznych. Każda zmiana przepisów może spowodować wzrost kosztów działalności Grupy Kapitałowej Work Service, co z kolei przekłada się na wyniki finansowe oraz może powodować trudności w ocenie skutków przyszłych zdarzeń czy decyzji. Dodatkowo ryzyko w tym zakresie wzmacnia fakt prowadzenia działalności przez spółki z Grupy Work Service na terytorium kilku krajów, w tym również Federacji Rosyjskiej. Zmiany w przepisach prawa są monitorowane przez Zarząd emitenta i na bieżąco adresowane aby dostosować działalność Grupy do obowiązujących przepisów prawa.

**⇒ RYZYKO KREDYTOWE**

Ryzyko kredytowe można zdefiniować jako możliwość niedotrzymania warunków umowy przez drugą stronę kontraktu, co oznacza, iż strona narażona na ryzyko nie otrzyma w oczekiwanym terminie płatności, określonej warunkami tego kontraktu. Inaczej mówiąc jest to możliwość obniżenia bądź podwyższenia wartości rynkowej kapitału własnego przedsiębiorstwa w wyniku zmian zdolności kredytowej, w tym zwłaszcza przejścia do stanu niewypłacalności bądź bankructwa dłużników. Odzwierciedleniem maksymalnego obciążenia Grupy ryzykiem kredytowym jest wartość należności handlowych, udzielonych pożyczek oraz posiadanych lokat. W zakresie ryzyka kredytowego związanego z należnościami handlowymi – w celu jego zminimalizowania, a także w celu utrzymywania jak najniższego poziomu kapitału obrotowego, w Grupie wdrożono procedury przyznawania limitu kredytu kupieckiego i określone formy jego zabezpieczenia. Należności od kontrahentów są monitorowane regularnie przez służby finansowe, a w przypadku wystąpienia nawet nieznacznego przeterminowania uruchamiana jest procedura ich windykacji przy pomocy środków tzw. windykacji miękkiej. Ponadto ze względu na charakter usług świadczonych przez Grupę Kapitałową, odbiorcy przykładają szczególną uwagę do terminowego regulowania swoich zobowiązań, stąd relatywnie niski odsetek należności handlowych, które są przedmiotem działań windykacyjnych służb finansowych Grupy.

W Grupie Kapitałowej obowiązują zasady, według których ustalane są terminy płatności dla kontrahentów. Terminy te wynoszą dla większości kontrahentów 21 - 30 dni. Ponadto w Grupie funkcjonuje procedura ściągania należności, na podstawie której dokonywana jest egzekucja należnych kwot.

Grupa Kapitałowa Work Service w zakresie finansowania krótkoterminowego korzysta także z narzędzia, jakim jest factoring pełny. Factoring pełny (factoring z przejęciem ryzyka, factoring bez regresu) polega na finansowaniu krótkoterminowych należności przed terminem ich wymagalności oraz przejęciu przez faktora ryzyka niewypłacalności dłużnika (odbiorcy). Konsekwencją podpisania umowy faktoringu pełnego dla faktora jest możliwość dochodzenia należności tylko od dłużnika, zatem jeżeli dłużnik nie wywiąże się z płatności, faktor nie ma prawa domagać się zapłaty od faktoranta. Wyjątkiem od tej generalnej zasady jest sytuacja, kiedy dłużnik nie płaci, ponieważ kwestionuje istnienie wierzytelności - za istnienie wierzytelności odpowiada bowiem faktorant. Factoring pełny umożliwia wpływ środków finansowych na rachunek faktoranta maksymalnie do 2 dni po przekazaniu informacji o fakturze, przekazanie ryzyka niewypłacalności dłużnika (odbiorcy), uzyskiwanie bieżących informacji o stanie należności, co w konsekwencji przyczynia się do zwiększenia płynności finansowej, zabezpieczenia przed ryzykiem braku zapłaty przez odbiorcę (dłużnika), a ponadto umożliwia weryfikację odbiorcy (dłużnika) i realizowanych transakcji.

**PODPISY:**

1.     **Maciej Witucki**         **Prezes Zarządu.....**
  
2.     **Piotr Gajek**         **Wiceprezes .....**
  
3.     **Adam Pawłowicz**     **Wiceprezes.....**
  
4.     **Robert Knights**     **Wiceprezes .....**
  
5.     **Paul Christodolou**    **Wiceprezes .....**
  
6.     **Tomasz Ślęzak**        **Wiceprezes .....**
  
7.     **Iwona Szmitkowska**   **Wiceprezes .....**