



Dane finansowe
[Asseco Poland S.A.](#)
 za okres 6 miesięcy zakończony dnia 30 czerwca 2021 roku

Dane finansowe Asseco Poland S.A. za okres 6 miesięcy zakończony dnia 30 czerwca 2021 roku

WYBRANE DANE FINANSOWE	4
ŚRÓDROCZNE SKRÓCONE SPRAWOZDANIE FINANSOWE ASSECO POLAND S.A. ZA OKRES 6 MIESIĘCY ZAKOŃCZONY DNIA 30 CZERWCA 2021 ROKU	5
ŚRÓDROCZNY RACHUNEK ZYSKÓW I STRAT ORAZ SPRAWOZDANIE Z POZOSTAŁYCH DOCHODÓW CAŁKOWITYCH	6
ŚRÓDROCZNY BILANS	7
ŚRÓDROCZNE SPRAWOZDANIE ZE ZMIAN W KAPITALE WŁASNYM	9
ŚRÓDROCZNY RACHUNEK PRZEPŁYWÓW PIENIĘŻNYCH	10
DODATKOWE OBJAŚNIENIA DO ŚRÓDROCZNEGO SKRÓCONEGO SPRAWOZDANIA FINANSOWEGO	12
1. PODSTAWOWE INFORMACJE	12
2. PODSTAWA SPORZĄDZENIA ŚRÓDROCZNEGO SKRÓCONEGO SPRAWOZDANIA FINANSOWEGO	13
2.1. Podstawa sporządzenia	13
2.2. Wpływ pandemii COVID-19 na działalność Spółki	13
2.3. Oświadczenie o zgodności	14
2.4. Waluta funkcjonalna i waluta prezentacji	14
2.5. Profesjonalny osąd i szacunki	14
2.6. Stosowane zasady rachunkowości	15
2.7. Nowe standardy i interpretacje, które zostały opublikowane, a nie weszły jeszcze w życie	16
2.8. Zmiana stosowanych zasad prezentacji	17
2.9. Korekta błędów	17
2.10. Przekształcenie danych porównywalnych	17
3. INFORMACJE DOTYCZĄCE SEGMENTÓW DZIAŁALNOŚCI	18
4. NOTY OBJAŚNIAJĄCE DO SPRAWOZDANIA Z ZYSKÓW I STRAT ORAZ POZOSTAŁYCH CAŁKOWITYCH DOCHODÓW	20
4.1. Struktura przychodów operacyjnych	20
4.2. Struktura kosztów operacyjnych	22
4.3. Przychody i koszty finansowe	23
4.4. Podatek dochodowy	24
4.5. Zysk przypadający na jedną akcję	25
4.6. Informacja dotycząca wypłaconej dywidendy	25
5. NOTY OBJAŚNIAJĄCE DO BILANSU	26
5.1. Rzeczowe aktywa trwałe	26
5.2. Wartości niematerialne	26
5.3. Aktywa z tytułu prawa do użytkowania	26
5.4. Wartość firmy	27
5.5. Inwestycje w jednostkach zależnych i stowarzyszonych	28
5.6. Testy z tytułu utraty wartości	29
5.7. Pozostałe aktywa	31
5.8. Czynne rozliczenia międzyokresowe	32
5.9. Należności oraz aktywa z tytułu umów z klientami	33
5.10. Środki pieniężne	35
5.11. Odpisy aktualizujące zapasy	35
5.12. Zobowiązania z tytułu leasingu	35
5.13. Pozostałe zobowiązania finansowe	36
5.14. Kredyty bankowe i emisje papierów wartościowych	37
5.15. Zobowiązania z tytułu dostaw i usług, zobowiązania budżetowe oraz pozostałe zobowiązania	37
5.16. Zobowiązania z tytułu umów z klientami	38
5.17. Rezerwy	39
5.18. Rozliczenia międzyokresowe kosztów i przychodów	39

5.19. Transakcje z podmiotami powiązаныmi.....	40
6. NOTY OBJAŚNIAJĄCE DO RACHUNKU PRZEPŁYWÓW PIENIĘŻNYCH.....	41
6.1. Przepływy środków pieniężnych z działalności operacyjnej	41
6.2. Przepływy środków pieniężnych z działalności inwestycyjnej	41
6.3. Przepływy środków pieniężnych z działalności finansowej	42
7. POZOSTAŁE NOTY OBJAŚNIAJĄCE.....	43
7.1. Zobowiązania pozabilansowe	43
7.2. Sezonowość i cykliczność	43
7.3. Zatrudnienie.....	44
7.4. Znaczące zdarzenia po dniu bilansowym	44
7.5. Znaczące zdarzenia dotyczące lat ubiegłych	44
ZATWIERDZENIE DO PUBLIKACJI PRZEZ ZARZĄD.....	45

Wybrane dane finansowe

Asseco Poland S.A.

W poniższej tabeli zaprezentowano wybrane dane finansowe Asseco Poland S.A.

	6 miesięcy do 30 czerwca 2021 <i>mln PLN</i>	6 miesięcy do 30 czerwca 2020 <i>mln PLN</i>	6 miesięcy do 30 czerwca 2021 <i>mln EUR</i>	6 miesięcy do 30 czerwca 2020 <i>mln EUR</i>
Przychody operacyjne	529,7	435,7	116,5	98,1
Zysk z działalności operacyjnej	103,1	65,4	22,7	14,7
Zysk brutto	271,5	192,6	59,7	43,4
Zysk netto za okres sprawozdawczy	249,3	177,6	54,8	40,0
Środki pieniężne netto z działalności operacyjnej	85,6	59,7	18,8	13,4
Środki pieniężne netto wygenerowane (wykorzystane) w działalności inwestycyjnej	146,9	113,2	32,3	25,5
Środki pieniężne netto z działalności finansowej	(262,4)	(262,4)	(57,7)	(59,1)
Środki pieniężne i depozyty krótkoterminowe (okresem porównywalnym jest stan na 31 grudnia 2020 roku)	134,9	164,8	29,8	35,7
Zysk netto na jedną akcję zwykłą (w PLN/EUR)	3,00	2,14	0,66	0,48

Wybrane dane finansowe prezentowane w śródrocznym skróconym sprawozdaniu finansowym przeliczono na walutę EUR w następujący sposób:

- Pozycje dotyczące śródrocznego skróconego rachunku zysków i strat oraz śródrocznego skróconego rachunku przepływów pieniężnych przeliczono według kursu stanowiącego średnią arytmetyczną średnich kursów ogłaszanych przez NBP obowiązujących na ostatni dzień każdego miesiąca prezentowanego okresu. Kursy te wynosiły odpowiednio:
 - w okresie od 1 stycznia 2021 roku do 30 czerwca 2021 roku 1 EUR = 4,5472 PLN
 - w okresie od 1 stycznia 2020 roku do 30 czerwca 2020 roku 1 EUR = 4,4413 PLN
- Stan środków pieniężnych Spółki na koniec bieżącego okresu sprawozdawczego oraz w okresie poprzednim przeliczono według średnich kursów dziennych ogłoszonych przez NBP. Kursy te wynosiły odpowiednio:
 - kurs obowiązujący w dniu 30 czerwca 2021 roku 1 EUR = 4,5208 PLN
 - kurs obowiązujący w dniu 31 grudnia 2020 roku 1 EUR = 4,6148 PLN

Wszystkie kwoty w raporcie wyrażono w milionach złotych (PLN), chyba że stwierdzono inaczej.



Śródroczne skrócone sprawozdanie finansowe **Asseco Poland S.A.** za okres 6 miesięcy zakończony dnia 30 czerwca 2021 roku

Śródroczny rachunek zysków i strat oraz sprawozdanie z pozostałych dochodów całkowitych

Asseco Poland S.A.

RACHUNEK ZYSKÓW I STRAT	Noty	3 miesiące do	6 miesięcy do	3 miesiące do	6 miesięcy do
		30 czerwca 2021	30 czerwca 2021	30 czerwca 2020 (przekształcone)*	30 czerwca 2020 (przekształcone)*
		mln PLN	mln PLN	mln PLN	mln PLN
Przychody operacyjne	4.1	268,1	529,7	229,1	435,7
Koszt własny sprzedaży	4.2	(179,1)	(361,2)	(162,6)	(307,5)
Zysk brutto ze sprzedaży		89,0	168,5	66,5	128,2
Koszty sprzedaży	4.2	(9,5)	(21,1)	(10,8)	(20,6)
Koszty ogólnego zarządu	4.2	(23,2)	(46,6)	(21,7)	(42,6)
Zysk netto ze sprzedaży		56,3	100,8	34,0	65,0
Pozostałe przychody operacyjne		1,0	2,9	0,4	1,5
Pozostałe koszty operacyjne		(0,2)	(0,6)	(0,3)	(1,1)
Zysk z działalności operacyjnej		57,1	103,1	34,1	65,4
Przychody finansowe	4.3	57,2	177,8	22,1	131,6
Koszty finansowe	4.3	(7,4)	(9,4)	1,9	(4,4)
Zysk brutto		106,9	271,5	58,1	192,6
Podatek dochodowy	4.4	(12,7)	(22,2)	(9,4)	(15,0)
Zysk netto		94,2	249,3	48,7	177,6
Zysk netto przypadający na jedną akcję (w złotych):					
podstawowy z zysku netto	4.5	1,14	3,00	0,59	2,14
rozwodniony z zysku netto	4.5	1,14	3,00	0,59	2,14

POZOSTAŁE DOCHODY CAŁKOWITE:	Noty	3 miesiące do	6 miesięcy do	3 miesiące do	6 miesięcy do
		30 czerwca 2021	30 czerwca 2021	30 czerwca 2020	30 czerwca 2020
		mln PLN	mln PLN	mln PLN	mln PLN
Zysk netto		94,2	249,3	48,7	177,6
Razem pozostałe dochody całkowite		-	-	-	-
SUMA DOCHODÓW CAŁKOWITYCH ZA OKRES		94,2	249,3	48,7	177,6

*Szczegóły dotyczące przekształcenia zostały zaprezentowane w punkcie 2.10 Dodatkowych objaśnień do niniejszego śródrocznego skróconego sprawozdania finansowego.

Śródroczny bilans

Asseco Poland S.A.

AKTYWA	Noty	30 czerwca 2021	31 grudnia 2020
		<i>mln PLN</i>	<i>mln PLN</i>
Aktywa trwałe			
Rzeczowe aktywa trwałe	<u>5.1</u>	305,4	310,5
Wartości niematerialne	<u>5.2</u>	2 207,5	2 208,8
<i>w tym wartość firmy z połączenia</i>	<u>5.4</u>	1 936,9	1 936,9
Aktywa z tytułu prawa do użytkowania	<u>5.3</u>	86,5	90,2
Nieruchomości inwestycyjne		0,3	0,3
Inwestycje w jednostki zależne i stowarzyszone	<u>5.5</u>	2 070,8	2 069,2
Pozostałe należności i należności z tytułu dostaw i usług	<u>5.9</u>	51,3	57,0
Rozliczenia międzyokresowe	<u>5.8</u>	35,2	40,9
Pozostałe aktywa	<u>5.7</u>	25,4	25,9
		4 782,4	4 802,8
Aktywa obrotowe			
Zapasy	<u>5.11</u>	2,8	1,4
Należności z tytułu dostaw i usług	<u>5.9</u>	163,7	220,6
Aktywa z tytułu umów z klientami	<u>5.9</u>	137,5	112,0
Należności z tytułu podatku dochodowego od osób prawnych		0,4	2,3
Pozostałe należności	<u>5.9</u>	18,6	24,1
Rozliczenia międzyokresowe	<u>5.8</u>	38,0	39,9
Pozostałe aktywa	<u>5.7</u>	3,1	2,2
Środki pieniężne i depozyty krótkoterminowe	<u>5.10</u>	134,9	164,8
		499,0	567,3
SUMA AKTYWÓW		5 281,4	5 370,1

Śródroczny bilans Asseco Poland S.A.

PASYWA	Noty	30 czerwca 2021	31 grudnia 2020
		<i>mln PLN</i>	<i>mln PLN</i>
KAPITAŁ WŁASNY OGÓŁEM			
Kapitał podstawowy		83,0	83,0
Nadwyżka ze sprzedaży akcji powyżej ich wartości nominalnej		4 180,1	4 180,1
Zyski zatrzymane		630,3	639,1
		4 893,4	4 902,2
Zobowiązania długoterminowe			
Zobowiązania z tytułu leasingu	<u>5.12</u>	59,6	63,2
Pozostałe zobowiązania finansowe	<u>5.13</u>	3,4	3,8
Rezerwa z tytułu odroczonego podatku dochodowego		27,9	21,8
Zobowiązania z tytułu umów z klientami	<u>5.16</u>	36,2	46,9
Pozostałe zobowiązania	<u>5.15</u>	0,4	0,3
Rezerwy	<u>5.17</u>	4,0	3,8
Rozliczenia międzyokresowe przychodów i kosztów	<u>5.18</u>	50,3	51,8
		181,8	191,6
Zobowiązania krótkoterminowe			
Zobowiązania z tytułu leasingu	<u>5.12</u>	8,8	8,8
Pozostałe zobowiązania finansowe	<u>5.13</u>	2,3	2,3
Zobowiązania z tytułu dostaw i usług	<u>5.15</u>	53,6	84,1
Zobowiązania z tytułu umów z klientami	<u>5.16</u>	71,3	98,9
Pozostałe zobowiązania	<u>5.15</u>	15,3	35,3
Rezerwy	<u>5.17</u>	2,3	5,7
Rozliczenia międzyokresowe przychodów i kosztów	<u>5.18</u>	52,6	41,2
		206,2	276,3
SUMA ZOBOWIĄZAŃ		388,0	467,9
SUMA PASYWÓW		5 281,4	5 370,1

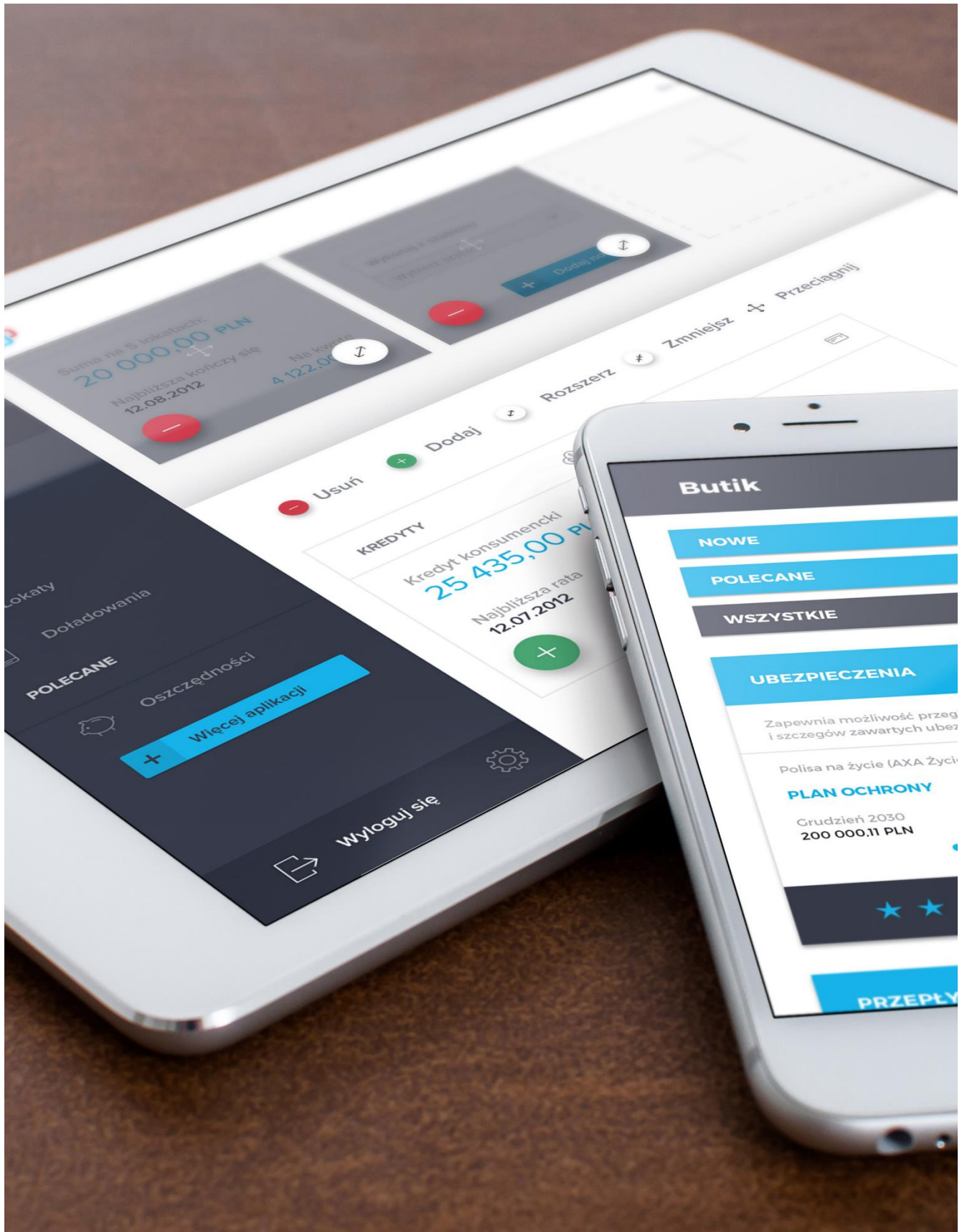
Śródroczne sprawozdanie ze zmian w kapitale własnym Asseco Poland S.A.

	Noty	Kapitał podstawowy <i>mln PLN</i>	Nadwyżka ze sprzedaży akcji powyżej ich wartości nominalnej <i>mln PLN</i>	Zyski zatrzymane <i>mln PLN</i>	Kapitał własny ogółem <i>mln PLN</i>
Na dzień 1 stycznia 2021 roku		83,0	4 180,1	639,1	4 902,2
Zysk netto		-	-	249,3	249,3
Suma dochodów całkowitych za okres sprawozdawczy		-	-	249,3	249,3
Dywidenda za 2020 rok	<u>4.6</u>	-	-	(258,1)	(258,1)
Na dzień 30 czerwca 2021 roku		83,0	4 180,1	630,3	4 893,4
Na dzień 1 stycznia 2020 roku		83,0	4 180,1	629,3	4 892,4
Zysk netto		-	-	177,6	177,6
Suma dochodów całkowitych za okres sprawozdawczy		-	-	177,6	177,6
Dywidenda za 2019 rok	<u>4.6</u>	-	-	(249,8)	(249,8)
Na dzień 30 czerwca 2020 roku		83,0	4 180,1	557,1	4 820,2

Śródroczny rachunek przepływów pieniężnych

Asseco Poland S.A.

	Noty	6 miesięcy do	6 miesięcy do
		30 czerwca 2021	30 czerwca 2020
		<i>mln PLN</i>	<i>mln PLN</i>
Przepływy środków pieniężnych z działalności operacyjnej			
Zysk przed opodatkowaniem		271,5	192,6
Korekty o pozycje:		(173,2)	(115,6)
Amortyzacja		27,7	31,7
Zmiany stanu kapitału pracującego	<u>6.1</u>	(32,1)	(23,3)
Przychody/koszty z tytułu odsetek		0,7	0,3
Zyski/straty z tytułu różnic kursowych		(0,3)	(0,4)
Przychody z tytułu dywidend	<u>4.3</u>	(158,5)	(127,9)
Pozostałe (przychody)/koszty finansowe		(9,7)	2,0
(Zyski)/straty z działalności inwestycyjnej		(1,7)	2,0
Pozostałe korekty		0,7	-
Środki pieniężne wygenerowane z działalności operacyjnej		98,3	77,0
(Zapłacony podatek dochodowy)		(12,7)	(17,3)
Środki pieniężne netto z działalności operacyjnej		85,6	59,7
Przepływy środków pieniężnych z działalności inwestycyjnej			
Wpływy:			
Wpływy ze sprzedaży aktywów trwałych i wartości niematerialnych	<u>6.2</u>	9,4	1,0
Wpływy ze sprzedaży/likwidacji inwestycji w jednostkach powiązanych	<u>6.2</u>	4,9	25,0
Pożyczki spłacone	<u>6.2</u>	8,0	2,4
Dywidendy otrzymane		158,0	128,6
Otrzymane odsetki		0,4	1,2
Wydatki:			
Nabycie aktywów trwałych oraz wartości niematerialnych	<u>6.2</u>	(14,5)	(24,9)
Wydatki z tytułu prowadzonych projektów rozwojowych	<u>6.2</u>	(9,4)	(9,8)
Nabycie akcji/udziałów w jednostkach powiązanych	<u>6.2</u>	(9,4)	(9,3)
Pożyczki udzielone	<u>6.2</u>	(0,5)	(1,0)
Środki pieniężne netto z działalności inwestycyjnej		146,9	113,2
Przepływy środków pieniężnych z działalności finansowej			
Wpływy:			
Dotacje otrzymane		2,8	5,6
Wydatki:			
Wypłacona dywidenda	<u>6.3</u>	(258,1)	(249,8)
Spłata zobowiązań z tytułu leasingu		(4,4)	(16,6)
Zapłacone odsetki		(2,7)	(1,6)
Środki pieniężne netto z działalności finansowej		(262,4)	(262,4)
Zmiana netto stanu środków pieniężnych i ich ekwiwalentów		(29,9)	(89,5)
Różnice kursowe netto		-	0,2
Środki pieniężne i ich ekwiwalenty na dzień 1 stycznia		164,8	168,7
Środki pieniężne i ich ekwiwalenty na dzień 30 czerwca	<u>5.10</u>	134,9	79,4



Dodatkowe objaśnienia do śródrocznego skróconego sprawozdania finansowego [Asseco Poland S.A.](#)

Dodatkowe objaśnienia do śródrocznego skróconego sprawozdania finansowego

1. Podstawowe informacje

Podstawowe informacje o Jednostce Dominującej	
Nazwa	Asseco Poland S.A.
Siedziba	Rzeszów, ul. Olchowa 14
KRS	0000033391
Regon	010334578
NIP	522-000-37-82
Podstawowy przedmiot działalności	Produkcja oprogramowania

Spółka Asseco Poland S.A. („Spółka”, „Emitent”, „Asseco”) z siedzibą w Rzeszowie przy ul. Olchowej 14 została utworzona w dniu 18 stycznia 1989 roku. W dniu 4 stycznia 2007 roku Emitent dokonał zmiany nazwy (firmy) z Softbank Spółka Akcyjna na Asseco Poland Spółka Akcyjna.

Czas trwania Spółki jest nieograniczony.

Od 1998 roku akcje Spółki notowane są na rynku podstawowym Giełdy Papierów Wartościowych w Warszawie S.A.

Asseco Poland S.A. jest jedną z największych spółek informatycznych notowanych na Giełdzie Papierów Wartościowych w Warszawie. Spółka stała się również istotnym graczem na europejskim rynku producentów oprogramowania.

Asseco Poland S.A. koncentruje się na produkcji i rozwoju oprogramowania własnego, dedykowanego dla każdego sektora gospodarki. Jako jedna z nielicznych firm w Polsce Asseco Poland buduje i wdraża scentralizowane, kompleksowe systemy informatyczne dla sektora bankowego, z których korzysta ponad połowa banków działających w naszym kraju. Asseco oferuje także rozwiązania dla sektora ubezpieczeniowego, wdraża dedykowane systemy dla administracji publicznej, m.in. dla Zakładu Ubezpieczeń Społecznych, czy Ministerstwa Finansów. Oferta Asseco obejmuje również branżę energetyczną, telekomunikacyjną, służbę zdrowia, samorządy lokalne, rolnictwo i służby mundurowe oraz organizacje i instytucje międzynarodowe.

Asseco Poland S.A., jako lider Grupy kapitałowej Asseco, prowadzi działalność na polskim i zagranicznym rynku przejęć i akwizycji, dążąc do wzmocnienia swojej pozycji w Europie i na rynku światowym. Spółka poszerza spektrum inwestycyjne o spółki informatyczne, mające wzbogacić Asseco Poland S.A. i Grupę Asseco o znajomość lokalnych rynków i klientów jak również o dostęp do nowych, unikalnych rozwiązań informatycznych.

2. Podstawa sporządzenia śródrocznego skróconego sprawozdania finansowego

2.1. Podstawa sporządzenia

Niniejsze śródroczne skrócone sprawozdanie finansowe zostało sporządzone zgodnie z zasadą kosztu historycznego, z wyjątkiem aktywów finansowych wycenianych w wartościach godziwych przez wynik finansowy lub pozostałe dochody całkowite, aktywów finansowych wycenianych w zamortyzowanym koszcie, zobowiązań finansowych wycenianych w wartościach godziwych przez wynik finansowy, a także nieruchomości inwestycyjnych, które są wyceniane według wartości godziwej.

Niniejsze śródroczne skrócone sprawozdanie finansowe zostało sporządzone przy założeniu kontynuowania działalności gospodarczej przez Spółkę w dającej się przewidzieć przyszłości. Na dzień sporządzenia niniejszego sprawozdania finansowego nie stwierdza się istnienia okoliczności wskazujących na zagrożenie kontynuowania działalności przez Spółkę.

Śródroczne skrócone sprawozdanie finansowe nie obejmuje wszystkich informacji oraz ujawnień wymaganych w rocznym sprawozdaniu finansowym, dlatego należy je czytać łącznie ze sprawozdaniem finansowym Asseco Poland S.A. za rok zakończony dnia 31 grudnia 2020 roku przekazany do publicznej wiadomości w dniu 23 marca 2021 roku.

2.2. Wpływ pandemii COVID-19 na działalność Spółki

Na dzień publikacji niniejszego sprawozdania finansowego Zarząd, na podstawie dotychczasowej analizy ryzyk, w tym zwłaszcza wynikających z panującej w Polsce i na świecie pandemii wirusa COVID-19, doszedł do wniosku, że kontynuacja działalności Spółki w okresie nie krótszym niż 12 miesięcy od dnia 30 czerwca 2021 roku nie jest zagrożona.

Spółka na bieżąco monitoruje wpływ sytuacji wywołanej pandemią COVID-19 na swoją działalność. W obszarze swojej podstawowej działalności w pierwszym półroczu 2021 roku Spółka nie odnotowała bezpośredniego istotnego wpływu pojawienia się wirusa na jej ogólną sytuację finansową i wyniki ekonomiczne. Sytuacja epidemiologiczna miała jednak wpływ na aspekt organizacyjny działalności Spółki, gdyż w trosce o pracowników Spółki i jej klientów, duża część pracowników Spółki świadczyła tzw. pracę zdalną, wprowadzoną w 2020 roku w celu zapewnienia ciągłości działania i kontynuacji świadczenia usług informatycznych dla naszych klientów. Na moment publikacji niniejszego raportu, Spółka pracuje na bieżąco i realizuje swoje zobowiązania kontraktowe w terminach określonych w umowach.

Wobec zaistniałej sytuacji Spółka stara się minimalizować ewentualny negatywny wpływ pandemii na przyszłe wyniki finansowe między innymi poprzez miejscową redukcję kosztów. Jednocześnie Spółka monitoruje bieżącą sytuację w poszczególnych sektorach gospodarki starając się wykorzystywać nadarzające się szanse rynkowe, które na rynku produktów i usług IT także są skutkiem panującej pandemii.

Jak to opisano w nocy 5.6 Spółka, po przeprowadzonej analizie, nie zidentyfikowała istotnego ryzyka utraty wartości aktywów, w tym w szczególności wartości firmy. Nie odnotowano również znaczącej zmiany w zakresie ściągalności należności, dlatego nie uległa istotnej zmianie kalkulacja oczekiwanych strat kredytowych, pomimo podwyższenia w modelu stosowanym w Spółce parametru uwzględniającego ogólnie wyższe ryzyko działalności gospodarczej. Spółka posiada wystarczające środki finansowe pozwalające na kontynuowanie swojej działalności, w tym regulowanie bieżących zobowiązań. Spółka nie odnotowała negatywnego wpływu pandemii na płynność i terminowo wypełnia swoje zobowiązania. Spółka nie zdecydowała się skorzystać z pomocy państwa w ramach tarczy antykrzysowej, nie wnioskuje o odroczenie terminów płatności podatkowych, ale korzystała z ustawowo wydłużonych terminów składania deklaracji oraz nie dokonała żadnych zmian w umowach leasingowych.

Z oczywistych względów, Spółka nie może jednak wykluczyć, że w długim okresie niewątpliwie negatywny wpływ pandemii na ogólną sytuację gospodarczą w Polsce i na świecie, może mieć także niekorzystne przełożenie na funkcjonowanie lub wyniki finansowe Spółki w dalszej przyszłości - przy czym aktualnie nie jest możliwe określenie, w jakim zakresie, ani na jaką skalę mogłoby to nastąpić.

2.3. Oświadczenie o zgodności

Niniejsze śródroczne skrócone sprawozdanie finansowe zostało sporządzone zgodnie z wymogami Międzynarodowego Standardu Rachunkowości nr 34 „Śródroczna Sprawozdawczość Finansowa” zatwierdzonego przez UE („MSR 34”).

Zakres śródrocznego skróconego sprawozdania finansowego będącego elementem kwartalnego raportu jest zgodny z Rozporządzeniem Ministra Finansów z dnia 29 marca 2018 roku w sprawie informacji bieżących i okresowych przekazywanych przez emitentów papierów wartościowych oraz warunków uznawania za równoważne informacji wymaganych przepisami prawa państwa niebędącego państwem członkowskim (tekst jednolity: Dz. U. 2019 r. poz.757) („Rozporządzenie”) i obejmuje półroczny okres sprawozdawczy od 1 stycznia do 30 czerwca 2021 roku i okres porównawczy od 1 stycznia do 30 czerwca 2020 roku odpowiednio dla rachunku zysków i strat i rachunku przepływów pieniężnych oraz dane bilansowe na dzień 30 czerwca 2021 roku oraz dane porównywalne na dzień 31 grudnia 2020 roku.

Dane zaprezentowane narastająco za okres 6 miesięcy zakończony 30 czerwca 2021 roku oraz za okres porównywalny były przedmiotem przeglądu dokonanego przez biegłego rewidenta. Natomiast dane za okres kwartalny od 1 kwietnia do 30 czerwca 2021 roku oraz analogiczny okres w roku 2020 nie były przedmiotem takiego przeglądu. Dane te wyliczone zostały jako różnica pomiędzy danymi narastająco za okres półrocza oraz danymi zaprezentowanymi w kwartalnym skróconym skonsolidowanym sprawozdaniu finansowym Grupy Asseco za okres zakończony 31 marca 2021 roku podanym do publicznej wiadomości dnia 26 maja 2021 roku.

2.4. Waluta funkcjonalna i waluta prezentacji

Niniejsze śródroczne skrócone sprawozdanie finansowe jest przedstawione w złotych („PLN”), a wszystkie wartości, o ile nie wskazano inaczej, podane są w milionach złotych. Ewentualne różnice w wysokości 0,1 mln PLN przy sumowaniu wynikają z przyjętych zaokrągleń. Walutą funkcjonalną Spółki Asseco Poland S.A. również jest polski złoty.

Transakcje wyrażone w walutach innych niż polski złoty są przeliczane na moment początkowego ujęcia na złote polskie przy zastosowaniu kursu obowiązującego w dniu zawarcia transakcji.

Na dzień bilansowy:

- pozycje pieniężne przeliczane są przy zastosowaniu kursu zamknięcia tj. kursu średniego ustalonego dla danej waluty przez Narodowy Bank Polski na ten dzień,
- pozycje niepieniężne wyceniane według kosztu historycznego w walucie obcej przeliczane są przy zastosowaniu kursu wymiany z dnia pierwotnej transakcji,
- pozycje niepieniężne wyceniane w wartości godziwej w walucie obcej przelicza się przy zastosowaniu kursu wymiany z dnia ustalenia wartości godziwej.

Dla potrzeb wyceny bilansowej przyjęto następujące kursy dla euro i dolara amerykańskiego (oraz analogiczne kursy dla innych walut kwotowane przez Narodowy Bank Polski):

- kurs obowiązujący w dniu 30 czerwca 2021 roku 1 EUR = 4,5208 PLN
- kurs obowiązujący w dniu 30 czerwca 2020 roku 1 EUR = 4,4660 PLN
- kurs obowiązujący w dniu 30 czerwca 2021 roku 1 USD = 3,8035 PLN
- kurs obowiązujący w dniu 30 czerwca 2020 roku 1 USD = 3,9806 PLN

2.5. Profesjonalny osąd i szacunki

Sporządzenie sprawozdania finansowego zgodnie z MSSF wymaga dokonania szacunków i założeń, które wpływają na wielkości wykazane w sprawozdaniu finansowym. Mimo, że przyjęte założenia i szacunki opierają się na najlepszej wiedzy kierownictwa Spółki na temat bieżących działań i zdarzeń, rzeczywiste wyniki mogą się różnić od przewidywanych.

Poniżej przedstawiono główne obszary, w których w procesie stosowania zasad (polityki) rachunkowości oprócz szacunków księgowych, duże znaczenie miał profesjonalny osąd kierownictwa, i co do których zmiana szacunków może mieć istotny wpływ na wyniki Spółki w przeszłości.

Dodatkowo Spółka ujawnia zmiany wartości szacunkowych i profesjonalnego osądu prezentowane w poprzednich okresach sprawozdawczych, które wywierają znaczący wpływ na bieżący okres.

i. Szacunki

W okresie 6 miesięcy zakończonym dnia 30 czerwca 2021 roku nie wystąpiły istotne zmiany w sposobie dokonywania szacunków.

W odpowiednich pozycjach do niniejszego śródrocznego skróconego sprawozdania finansowego Spółka ujawnia ewentualne zmiany wartości szacunkowych prezentowane w poprzednich okresach sprawozdawczych, które wywierają znaczący wpływ na bieżący okres śródroczny.

Poniżej zaprezentowano pozycje śródrocznego skróconego sprawozdania finansowego, z którymi związane jest istotne ryzyko znaczącej korekty wartości bilansowych aktywów i zobowiązań.

Pozycja	Istotne zasady rachunkowości opisane w Sprawozdaniu Finansowym za 2020 rok	Szacunki i założenia
Rzeczowe aktywa trwałe, wartości niematerialne oraz aktywa z tytułu prawa do użytkowania	Punkt 5.1 Punkt 5.2 Punkt 5.3	Spółka ocenia na każdy dzień bilansowy czy zaistniały obiektywne przesłanki mogące wskazywać na utratę wartości danego składnika rzeczowych aktywów trwałych, wartości niematerialnych oraz aktywa z tytułu prawa do użytkowania. Dodatkowo na koniec każdego roku obrotowego Spółka weryfikuje okresy użytkowania rzeczowych aktywów trwałych i wartości niematerialnych.
Wartość firmy	Punkt 5.4	Corocznie oraz na każdy dzień bilansowy, na który występuje odpowiednia przesłanka, wartość firmy poddawana jest testowi na utratę wartości. Przeprowadzenie takiego testu zawsze wymaga przyjęcia wielu założeń i zastosowanie profesjonalnego osądu.
Aktywa finansowe - Pożyczki udzielone	Punkt 5.7	Zgodnie z wymogami MSSF 9 <i>Instrumenty finansowe</i> Spółka na każdy dzień bilansowy odpowiednio klasyfikuje i wycenia udzielone pożyczki, jak również dokonuje szacunków wielkości odpisów aktualizujących ich wartość.
Należności i aktywa z tytułu umów z klientami	Punkt 5.9	Spółka szacuje wielkość oczekiwanych strat kredytowych dotyczących należności i aktywów z tytułu umów z klientami zgodnie z wymogami MSSF 9 <i>Instrumenty finansowe</i> .
Aktywa z tytułu podatku odroczonego	Punkt 4.4	Spółka ocenia na każdy dzień bilansowy realizowalność aktywa z tytułu odroczonego podatku dochodowego.
Rezerwy	Punkt 5.17	Spółka szacuje wysokość tworzonych rezerw w oparciu o przyjęte założenia, metodologię oraz sposób kalkulacji właściwy dla danego rodzaju. Rezerwy tworzone są wówczas, gdy na Spółce ciąży obowiązek wynikający ze zdarzeń przeszłych oraz gdy prawdopodobne jest, że wypełnienie tego obowiązku spowoduje konieczność wypływu korzyści ekonomicznych z Spółki.

2.6. Stosowane zasady rachunkowości

W niniejszym śródrocznym skróconym sprawozdaniu finansowym zastosowane przez Spółkę istotne zasady rachunkowości były spójne z zasadami opisanymi w rocznym sprawozdaniu finansowym za rok 2020, z wyjątkiem zastosowania nowych zasad prezentacji opisanych w punkcie 2.8 oraz nowych lub zmienionych standardów oraz interpretacji obowiązujących dla okresów rocznych rozpoczynających się dnia 1 stycznia 2021 roku i później.

Nowe standardy lub zmiany obowiązujące od dnia 1 stycznia 2021 roku to:

- Zmiany do MSSF 9, MSR 39, MSSF 7, MSSF 4 oraz MSSF 16: *Reforma wskaźnika referencyjnego stopy procentowej – Etap 2*;
- Zmiany do MSSF 4: *Kontrakty ubezpieczeniowe – odroczenie zastosowania MSSF 9 Instrumenty finansowe*.

Zmienione standardy oraz interpretacje, które mają zastosowanie po raz pierwszy w 2021 roku, nie mają istotnego wpływu na śródroczne skrócone sprawozdanie finansowe Spółki.

2.7. Nowe standardy i interpretacje, które zostały opublikowane, a nie weszły jeszcze w życie

Następujące standardy i interpretacje zostały wydane przez Radę Międzynarodowych Standardów Rachunkowości lub Komitet ds. Interpretacji Międzynarodowej Sprawozdawczości Finansowej, a nie weszły jeszcze w życie:

- MSSF 14 Regulacyjne rozliczenia międzyokresowe (opublikowano dnia 30 stycznia 2014 roku) – zgodnie z decyzją Komisji Europejskiej proces zatwierdzania standardu w wersji wstępnej nie zostanie zainicjowany przed ukazaniem się standardu w wersji ostatecznej - do dnia zatwierdzenia niniejszego sprawozdania finansowego niezatwierdzony przez UE – mający zastosowanie dla okresów rocznych rozpoczynających się dnia 1 stycznia 2016 roku lub później;
- Zmiany do MSSF 10 i MSR 28: Transakcje sprzedaży lub wniesienia aktywów pomiędzy inwestorem a jego jednostką stowarzyszoną lub wspólnym przedsięwzięciem (opublikowano dnia 11 września 2014 roku) – prace prowadzące do zatwierdzenia niniejszych zmian zostały przez UE odłożone bezterminowo - termin wejścia w życie został odroczony przez RMSR na czas nieokreślony;
- MSSF 17 Umowy ubezpieczeniowe (opublikowano dnia 18 maja 2017 roku) w tym Zmiany do MSSF 17 (opublikowano 25 czerwca 2020) - do dnia zatwierdzenia niniejszego sprawozdania finansowego niezatwierdzony przez UE - mające zastosowanie dla okresów rocznych rozpoczynających się dnia 1 stycznia 2023 roku lub później;
- Zmiany do MSR 1: Prezentacja sprawozdań finansowych – Podział zobowiązań na krótkoterminowe i długoterminowe oraz Podział zobowiązań na krótkoterminowe i długoterminowe – odroczenie daty wejścia w życie (opublikowano odpowiednio dnia 23 stycznia 2020 roku oraz 15 lipca 2020 roku) – do dnia zatwierdzenia niniejszego sprawozdania finansowego niezatwierdzone przez UE – mające zastosowanie dla okresów rocznych rozpoczynających się dnia 1 stycznia 2023 roku lub później;
- Zmiany do MSSF 3: Zmiany do odniesień do Założeń Konceptyjnych (opublikowano dnia 14 maja 2020 roku) – mające zastosowanie dla okresów rocznych rozpoczynających się dnia 1 stycznia 2022 roku lub później;
- Zmiany do MSR 16: Rzeczowe aktywa trwałe: przychody osiągnięte przed oddaniem do użytkowania (opublikowano dnia 14 maja 2020 roku) – mające zastosowanie dla okresów rocznych rozpoczynających się dnia 1 stycznia 2022 roku lub później;
- Zmiany do MSR 37: Umowy rodzące obciążenia – koszty wypełnienia obowiązków umownych (opublikowano dnia 14 maja 2020 roku) – mające zastosowanie dla okresów rocznych rozpoczynających się dnia 1 stycznia 2022 roku lub później;
- Zmiany wynikające z przeglądu MSSF 2018-2020 (opublikowano dnia 14 maja 2020 roku) – mające zastosowanie dla okresów rocznych rozpoczynających się dnia 1 stycznia 2022 roku lub później;
- Zmiany do MSR 1 i Stanowiska Praktycznego 2: Ujawnianie informacji dotyczących zasad (polityki) rachunkowości (opublikowano dnia 12 lutego 2021 roku) – do dnia zatwierdzenia niniejszego sprawozdania finansowego niezatwierdzone przez UE – mające zastosowanie dla okresów rocznych rozpoczynających się dnia 1 stycznia 2023 roku lub później;
- Zmiany do MSR 8: Definicja wartości szacunkowych (opublikowano dnia 12 lutego 2021 roku) – do dnia zatwierdzenia niniejszego sprawozdania finansowego niezatwierdzone przez UE – mające zastosowanie dla okresów rocznych rozpoczynających się dnia 1 stycznia 2023 roku lub później;
- Zmiany do MSSF 16: Ulgi w czynszach związane z Covid-19 po 30 czerwca 2021 (opublikowano dnia 31 marca 2021 roku) - do dnia zatwierdzenia niniejszego sprawozdania finansowego niezatwierdzone przez UE – mające zastosowanie dla okresów rocznych rozpoczynających się dnia 1 kwietnia 2021 roku lub później;
- Zmiany do MSR 12: Podatek odroczony dotyczący aktywów i zobowiązań powstających na skutek pojedynczej transakcji (opublikowano dnia 6 maja 2021 roku) – do dnia zatwierdzenia niniejszego sprawozdania finansowego niezatwierdzone przez UE – mające zastosowanie dla okresów rocznych rozpoczynających się dnia 1 stycznia 2023 roku lub później.

Daty stosowania standardów w Unii Europejskiej mogą różnić się od dat stosowania wynikających z treści standardów i są ogłaszane w momencie zatwierdzenia do stosowania przez Unię Europejską. Spółka nie zdecydowała się na wcześniejsze zastosowanie żadnego standardu, interpretacji lub zmiany, która została opublikowana, lecz nie weszła dotychczas w życie.

Spółka jest w trakcie analizy, jaki wpływ powyższe zmiany będą miały na jej sprawozdania finansowe.

2.8. Zmiana stosowanych zasad prezentacji

Od dnia 1 stycznia 2021 roku Spółka prezentuje przychody z tytułu wynajmu nieruchomości i związane z nimi koszty w podstawowej działalności operacyjnej zamiast w pozostałej działalności operacyjnej jako wynik na wynajmie nieruchomości. Zmiana podyktowana jest chęcią uspoźnienia prezentacji przychodów z wynajmu, bez względu na przedmiot najmu.

Poza zmianą opisaną powyżej, w okresie sprawozdawczym nie dokonano innych zmian w zakresie stosowanych zasadach prezentacji.

2.9. Korekta błędu

W okresie sprawozdawczym nie wystąpiły zdarzenia skutkujące koniecznością dokonania korekty błędu.

2.10. Przekształcenie danych porównywalnych

Jak to opisano w punkcie 2.8 w 2021 roku Spółka zmieniła prezentację wyniku z tytułu wynajmu nieruchomości. W tabeli poniżej zaprezentowano wpływ zmian na dane porównywalne w rachunku zysków i strat:

RACHUNEK ZYSKÓW I STRAT	6 miesięcy do	Zmiany stosowanych	6 miesięcy do
	30 czerwca 2020	zasad prezentacji	30 czerwca 2020 (przekształcone)
	<i>mln PLN</i>	<i>mln PLN</i>	<i>mln PLN</i>
Przychody operacyjne	430,4	5,3	435,7
Koszt własny sprzedaży	(302,9)	(4,6)	(307,5)
Zysk brutto ze sprzedaży	127,5	0,7	128,2
Koszty sprzedaży	(20,6)	-	(20,6)
Koszty ogólnego zarządu	(42,6)	-	(42,6)
Zysk netto ze sprzedaży	64,3	0,7	65,0
Pozostałe przychody operacyjne	2,2	(0,7)	1,5
Pozostałe koszty operacyjne	(1,1)	-	(1,1)
Zysk z działalności operacyjnej	65,4	-	65,4
Przychody finansowe	131,6	-	131,6
Koszty finansowe	(4,4)	-	(4,4)
Zysk brutto	192,6	-	192,6
Podatek dochodowy	(15,0)	-	(15,0)
Zysk netto	177,6	-	177,6
Zysk netto przypadający na jedną akcję (w złotych):			
podstawowy z zysku netto	2,14	-	2,14
rozwodniony z zysku netto	2,14	-	2,14

3. Informacje dotyczące segmentów działalności

Zgodnie z MSSF 8, segmentem operacyjnym jest dająca się wyodrębnić część działalności Spółki, dla której są dostępne odrębne informacje finansowe podlegające regularnej ocenie przez główny organ odpowiedzialny za podejmowanie decyzji operacyjnych związanych ze sposobem alokowania zasobów oraz z oceną wyników działalności. W Spółce wyodrębnia się następujące segmenty sprawozdawcze (segment sprawozdawczy, to taki segment operacyjny dla którego MSSF 8 wymaga dokonania ujawnień):

Finanse i Bankowość – segment ten oferuje kompleksowe systemy bankowe, systemy dla rynku kapitałowego (biur maklerskich, banków oraz firm i instytucji prowadzących działalność inwestycyjną) oraz wyspecjalizowane rozwiązania i usługi informatyczne dla sektora ubezpieczeń komercyjnych. Do głównych klientów segmentu w okresie 6 miesięcy zakończonym dnia 30 czerwca 2021 roku należały następujące podmioty: Bank PKO BP S.A., Bank PEKAO S.A., SGB-Bank S.A., Bank Ochrony Środowiska S.A., Bank Gospodarstwa Krajowego. Przychody od żadnego z klientów nie przekroczyły 10% przychodów operacyjnych wypracowanych przez Spółkę w okresie 6 miesięcy zakończonym dnia 30 czerwca 2021 roku.

Administracja Publiczna – w ramach tego segmentu Asseco Poland S.A. realizuje projekty obejmujące projektowanie, wytworzenie, wdrożenie oraz eksploatację dedykowanych systemów informatycznych. Do głównych klientów segmentu w okresie 6 miesięcy zakończonym dnia 30 czerwca 2021 roku należały następujące podmioty: Zakład Ubezpieczeń Społecznych, Agencja Restrukturyzacji i Modernizacji Rolnictwa, Narodowy Fundusz Zdrowia, Ministerstwo Sprawiedliwości oraz Frontex – Europejska Agencja Operacyjna na zewnętrznych granicach państw członkowskich UE. Jedynie przychody od Zakładu Ubezpieczeń Społecznych przekroczyły 10% przychodów operacyjnych wypracowanych przez Spółkę w okresie 6 miesięcy zakończonym dnia 30 czerwca 2021 roku.

Przedsiębiorstwa – segment ten zajmuje się dostarczaniem dedykowanych rozwiązań informatycznych dla dużych i średnich przedsiębiorstw z sektora przemysłowego (energetyka i gazownictwo oraz telekomunikacja). Główne obszary działalności segmentu przedsiębiorstw to sprzedaż licencji własnych (w tym zwłaszcza na oprogramowanie billingowe) oraz świadczenie usług informatycznych w zakresie doradztwa (konsulting IT), integracji, wdrożeń i usług okołowdrożeniowych. Do głównych klientów segmentu w okresie 6 miesięcy zakończonym dnia 30 czerwca 2021 roku należały następujące podmioty: Grupa Polsat Plus S.A., Grupa Kapitałowa Tauron, GK Enea, GK Polskie Górnictwo Naftowe i Gazownictwo, GK Enea. Przychody od żadnego z klientów segmentu nie przekroczyły 10% przychodów operacyjnych wypracowanych przez Spółkę w okresie 6 miesięcy zakończonym dnia 30 czerwca 2021 roku.

Żaden z segmentów operacyjnych Spółki nie został połączony z innym segmentem operacyjnym w celu stworzenia powyższych sprawozdawczych segmentów operacyjnych. Zarząd monitoruje oddzielnie wyniki operacyjne segmentów w celu podejmowania decyzji dotyczących alokacji zasobów, oceny skutków tej alokacji oraz wyników działalności. Podstawą oceny wyników działalności jest zysk lub strata na działalności operacyjnej.

W pozycji „Pozostałe” ujęte są przychody i koszty związane z działalnością Grupy Kapitałowej.

Finansowanie Spółki (łącznie z kosztami i przychodami finansowymi) oraz podatek dochodowy są monitorowane na poziomie Spółki, stąd pozycje te nie są przedmiotem alokacji do segmentów. Zarząd nie analizuje również przepływów pieniężnych w rozbiciu na segmenty.

Ceny transferowe stosowane przy transakcjach pomiędzy segmentami operacyjnymi są ustalane na zasadach rynkowych, podobnie jak przy transakcjach ze stronami niepowiązanymi.

Poniższa tabela prezentuje kluczowe wielkości przeglądane przez główny organ decyzyjny w Spółce. Poza wartością firmy oraz wartością aktywów niematerialnych rozpoznanych w ramach rozliczenia połączenia z innymi spółkami, aktywa i zobowiązania Spółki Asseco Poland S.A. co do zasady nie są przypisywane do poszczególnych segmentów i nie podlegają przeglądowi przez Zarząd Spółki w takim ujęciu. Aktywa operacyjne netto są natomiast alokowane do wskazanych segmentów na potrzeby przeprowadzenia testu na utratę wartości, alokacja taka dokonywana jest jednak przy użyciu klucza alokacji opartego o średnioroczną 3 letnią marżę zysku operacyjnego.

Okres 6 miesięcy do dnia 30 czerwca 2021 roku	Segment Finanse i Bankowość	Segment Administracja Publiczna	Segment Przedsiębiorstwa	Pozostałe	Razem	Eliminacje	Razem
	<i>mln PLN</i>	<i>mln PLN</i>	<i>mln PLN</i>	<i>mln PLN</i>	<i>mln PLN</i>	<i>mln PLN</i>	<i>mln PLN</i>
Sprzedaż na rzecz klientów zewnętrznych	159,6	268,4	92,8	8,9	529,7	-	529,7
Rozliczenia między segmentami	(0,3)	(0,8)	1,3	(0,2)	-	-	-
Zysk netto ze sprzedaży segmentu sprawozdawczego	32,0	65,7	11,9	(8,8)	100,8	-	100,8
Amortyzacja	(8,6)	(14,1)	(3,0)	(2,0)	(27,7)	-	(27,7)
Przeciętne zatrudnienie w przeliczeniu na pełne etaty pobierające wynagrodzenie	873	991	285	45	2 194	-	2 194
Wartości niematerialne rozpoznane z połączeń przypisane do segmentu	1,5	34,9	-	-	36,4	n/d	36,4
Wartość firmy z połączeń przypisana do segmentu	896,8	859,1	181,0	n/d	1 936,9	n/d	1 936,9

Okres 6 miesięcy do dnia 30 czerwca 2020 roku <i>(przekształcone)</i>	Segment Finanse i Bankowość	Segment Administracja Publiczna	Segment Przedsiębiorstwa	Pozostałe <i>(przekształcone)</i>	Razem	Eliminacje	Razem <i>(przekształcone)</i>
	<i>mln PLN</i>	<i>mln PLN</i>	<i>mln PLN</i>	<i>mln PLN</i>	<i>mln PLN</i>	<i>mln PLN</i>	<i>mln PLN</i>
Sprzedaż na rzecz klientów zewnętrznych	153,8	211,0	60,8	10,1	435,7	-	435,7
Rozliczenia między segmentami	(0,5)	(0,6)	1,8	(0,6)	0,1	(0,1)	-
Zysk netto ze sprzedaży segmentu sprawozdawczego	40,3	25,2	11,8	(12,3)	65,0	-	65,0
Amortyzacja	(8,8)	(14,8)	(3,1)	(7,1)	(33,8)	-	(33,8)
Przeciętne zatrudnienie w przeliczeniu na pełne etaty pobierające wynagrodzenie	909	945	280	31	2 165	-	2 165
Wartości niematerialne rozpoznane z połączeń przypisane do segmentu	3,2	38,1	-	-	41,3	n/d	41,3
Wartość firmy z połączeń przypisana do segmentu	896,8	859,1	181,0	n/d	1 936,9	n/d	1 936,9

4. Noty objaśniające do sprawozdania z zysków i strat oraz pozostałych całkowitych dochodów

4.1 Struktura przychodów operacyjnych

Przychody operacyjne w okresie 3 i 6 miesięcy zakończonym dnia 30 czerwca 2021 roku oraz w okresie porównywalnym kształtowały się następująco:

	3 miesiące do 30 czerwca 2021	6 miesięcy do 30 czerwca 2021	3 miesiące do 30 czerwca 2020 (przekształcone)	6 miesięcy do 30 czerwca 2020 (przekształcone)
	<i>mln PLN</i>	<i>mln PLN</i>	<i>mln PLN</i>	<i>mln PLN</i>
Przychody operacyjne według rodzaju				
Oprogramowanie i usługi własne	252,9	488,6	207,3	398,9
Oprogramowanie i usługi obce	14,6	40,3	13,9	26,7
Sprzęt i infrastruktura	0,6	0,8	7,9	10,1
Razem przychody operacyjne	268,1	529,7	229,1	435,7

i. Struktura sprzedaży segmentów w rozbiciu na rodzaje przychodów

Przychody ze sprzedaży poszczególnych segmentów operacyjnych w rozbiciu na rodzaj przychodów w okresie 3 i 6 miesięcy zakończonym dnia 30 czerwca 2021 roku oraz w okresie porównywalnym kształtowały się następująco:

	Finanse i Bankowość	Administracja Publiczna	Przedsiębiorstwa	Pozostałe	Razem
	<i>mln PLN</i>	<i>mln PLN</i>	<i>mln PLN</i>	<i>mln PLN</i>	<i>mln PLN</i>
3 miesiące do 30 czerwca 2021					
Oprogramowanie i usługi własne	82,8	126,2	39,1	4,8	252,9
Oprogramowanie i usługi obce	1,0	10,1	3,3	0,2	14,6
Sprzęt i infrastruktura	-	0,6	-	-	0,6
Razem przychody ze sprzedaży	83,8	136,9	42,4	5,0	268,1
6 miesięcy do 30 czerwca 2021					
Oprogramowanie i usługi własne	157,7	247,4	74,8	8,7	488,6
Oprogramowanie i usługi obce	1,8	20,3	18,0	0,2	40,3
Sprzęt i infrastruktura	0,1	0,7	-	-	0,8
Razem przychody ze sprzedaży	159,6	268,4	92,8	8,9	529,7
3 miesiące do 30 czerwca 2020 (przekształcone)					
Oprogramowanie i usługi własne	73,3	98,8	30,4	4,8	207,3
Oprogramowanie i usługi obce	1,0	10,5	2,4	-	13,9
Sprzęt i infrastruktura	-	2,0	5,9	-	7,9
Razem przychody ze sprzedaży	74,3	111,3	38,7	4,8	229,1
6 miesięcy do 30 czerwca 2020 (przekształcone)					
Oprogramowanie i usługi własne	151,6	186,0	51,3	10,0	398,9
Oprogramowanie i usługi obce	2,1	21,5	3,0	0,1	26,7
Sprzęt i infrastruktura	0,1	3,5	6,5	-	10,1
Razem przychody ze sprzedaży	153,8	211,0	60,8	10,1	435,7

ii. Przychody z tytułu umów z klientami w przychodach operacyjnych ogółem według metody ujęcia w rachunku zysków i strat

	3 miesiące do 30 czerwca 2021	6 miesięcy do 30 czerwca 2021	3 miesiące do 30 czerwca 2020 (przekształcone)	6 miesięcy do 30 czerwca 2020 (przekształcone)
	mln PLN	mln PLN	mln PLN	mln PLN
Przychody z tytułu umów z klientami rozpoznawane zgodnie z MSSF 15				
Z tytułu dóbr i usług przekazywanych w określonym momencie, w tym:				
<i>Segment Finanse i Bankowość</i>	9,0	28,9	13,4	22,4
<i>Segment Administracja Publiczna</i>	1,0	3,7	0,8	3,2
<i>Segment Przedsiębiorstwa</i>	5,9	10,1	4,2	9,8
<i>Segment Pozostałe</i>	2,1	15,1	8,4	9,4
<i>Segment Pozostałe</i>	-	-	-	-
Z tytułu dóbr i usług przekazanych w miarę upływu czasu, w tym:				
<i>Segment Finanse i Bankowość</i>	257,3	497,2	213,2	408,0
<i>Segment Administracja Publiczna</i>	82,8	155,9	73,5	150,6
<i>Segment Przedsiębiorstwa</i>	131,0	258,3	107,1	201,2
<i>Segment Pozostałe</i>	40,3	77,7	30,3	51,4
<i>Segment Pozostałe</i>	3,2	5,3	2,3	4,8
Przychody operacyjne z leasingu rozpoznane zgodnie z MSSF 16	1,8	3,6	2,5	5,3
Razem przychody operacyjne	268,1	529,7	229,1	435,7

iii. Struktura przychodów operacyjnych w podziale na kraje, w których zostały wygenerowane

	3 miesiące do 30 czerwca 2021	6 miesięcy do 30 czerwca 2021	3 miesiące do 30 czerwca 2020 (przekształcone)	6 miesięcy do 30 czerwca 2020 (przekształcone)
	mln PLN	mln PLN	mln PLN	mln PLN
Polska	261,4	517,3	224,5	425,8
Zagranica, w tym:	6,7	12,4	4,6	9,9
Niemcy	3,4	6,4	2,3	5,1
Słowacja	1,3	2,3	0,8	1,6
Austria	0,6	1,3	0,3	0,7
Gibraltar	0,3	0,7	0,4	0,7
Belgia	-	0,1	0,6	1,3
Pozostałe	1,1	1,6	0,2	0,5
Razem	268,1	529,7	229,1	435,7

4.2 Struktura kosztów operacyjnych

W poniższej tabeli przedstawiono strukturę kosztów operacyjnych w okresie 3 i 6 miesięcy zakończonym dnia 30 czerwca 2021 roku oraz w okresie porównywalnym.

Koszty działalności operacyjnej	3 miesiące do	6 miesięcy do	3 miesiące do	6 miesięcy do
	30 czerwca 2021	30 czerwca 2021	30 czerwca 2020 (przekształcone)	30 czerwca 2020 (przekształcone)
	<i>mln PLN</i>	<i>mln PLN</i>	<i>mln PLN</i>	<i>mln PLN</i>
Wartość odsprzedanych towarów, materiałów i usług obcych	(14,0)	(39,2)	(20,0)	(34,2)
Świadczenia na rzecz pracowników	(108,5)	(216,9)	(98,3)	(188,6)
Amortyzacja	(20,1)	(27,7)	(16,7)	(33,8)
Usługi obce	(58,9)	(114,2)	(45,3)	(83,9)
Pozostałe	(10,3)	(30,9)	(14,8)	(30,2)
Razem	(211,8)	(428,9)	(195,1)	(370,7)
Koszt własny sprzedaży	(178,3)	(360,8)	(162,4)	(307,1)
Koszty sprzedaży	(9,5)	(21,1)	(10,8)	(20,6)
Koszty ogólnego zarządu	(23,2)	(46,6)	(21,7)	(42,6)
(Odpis) / odwrócenie odpisu z tytułu utraty wartości należności z tytułu dostaw i usług	(0,8)	(0,4)	(0,2)	(0,4)
Razem	(211,8)	(428,9)	(195,1)	(370,7)

W okresie 6 miesięcy zakończonym dnia 30 czerwca 2021 roku pozostałe koszty działalności operacyjnej obejmowały przede wszystkim koszty utrzymania majątku i samochodów służbowych w wysokości 25,2 mln PLN oraz koszty podróży służbowych w wysokości 0,3 mln PLN. W okresie porównywalnym pozostałe koszty operacyjne zawierały głównie koszty utrzymania majątku i samochodów służbowych w wysokości 19,3 mln PLN oraz koszty podróży służbowych w wysokości 1,3 mln PLN.

i. Koszty świadczeń na rzecz pracowników

	3 miesiące do	6 miesięcy do	3 miesiące do	6 miesięcy do
	30 czerwca 2021	30 czerwca 2021	30 czerwca 2020	30 czerwca 2020
	<i>mln PLN</i>	<i>mln PLN</i>	<i>mln PLN</i>	<i>mln PLN</i>
Wynagrodzenia	(88,2)	(176,1)	(79,9)	(152,5)
Koszty ubezpieczeń społecznych	(7,9)	(16,2)	(7,4)	(14,1)
Koszty świadczeń emerytalnych	(10,3)	(20,4)	(8,4)	(17,3)
Inne świadczenia po okresie zatrudnienia	(0,4)	(0,7)	(0,8)	(1,0)
Pozostałe koszty świadczeń pracowniczych	(1,7)	(3,5)	(1,8)	(3,7)
Razem Koszty świadczeń pracowniczych	(108,5)	(216,9)	(98,3)	(188,6)

4.3 Przychody i koszty finansowe

Struktura przychodów finansowych w okresie 3 i 6 miesięcy zakończonym dnia 30 czerwca 2021 roku oraz w okresie porównywalnym kształtowała się następująco:

Przychody finansowe	3 miesiące do 30 czerwca 2021 mln PLN	6 miesięcy do 30 czerwca 2021 mln PLN	3 miesiące do 30 czerwca 2020 mln PLN	6 miesięcy do 30 czerwca 2020 mln PLN
Przychody odsetkowe od inwestycji w instrumenty dłużne oraz depozyty wyceniane w zamortyzowanym koszcie	0,4	0,7	0,4	1,6
Pozostałe przychody odsetkowe	-	-	0,1	0,1
Dodatnie różnice kursowe	(0,2)	0,6	(1,5)	2,0
Dywidendy otrzymane i należne	39,0	158,5	23,1	127,9
Zysk ze sprzedaży akcji/udziałów w jednostkach zależnych	0,9	0,9	-	-
Zyski netto z realizacji i/lub wyceny instrumentów pochodnych	0,2	0,2	-	-
Odwrocenie odpisu z tytułu utraty wartości instrumentów finansowych	7,3	7,3	-	-
Odwrocenie odpisu z tytułu oczekiwanych strat kredytowych od należności z tytułu dywidendy	9,6	9,6	-	-
Razem	57,2	177,8	22,1	131,6

Dodatnie i ujemne różnice kursowe prezentowane są netto (jako nadwyżka dodatnich nad ujemnymi lub odwrotnie).

Odwrocenie odpisu z tytułu oczekiwanych strat kredytowych od należności z tytułu dywidend wynika ze spłaty dywidendy o wartości 191,2 mln RUB (9,6 mln PLN). Jak to opisano w punkcie 8.4 śródrocznego skróconego skonsolidowanego sprawozdania finansowego Grupy Asseco za okres 3 miesięcy zakończony dnia 31 marca 2021 roku. W dniu 17 maja 2021 roku spółka Asseco International, a.s. sprzedała 49% udziałów w spółce R-Style Softlab Ltd. Elementem zrealizowanej transakcji sprzedaży udziałów był zwrot zaległej kwoty dywidendy należnej spółce Asseco Poland S.A. Kwota dywidendy od 2017 roku była objęta całkowitym odpisem z tytułu utraty wartości.

Odwrocenie odpisu z tytułu utraty wartości instrumentów finansowych wynika ze spłaty pożyczki udzielonej do Gdyńskiego Klubu Koszykówki Arka S.A. Pożyczka została spłacona przez Gdyński Klub Koszykówki Arka w drugim kwartale 2021 roku po uprzednim podniesieniu kapitału w spółce przez Asseco Poland S.A. Jednocześnie całość inwestycji w Gdyński Klub Koszykówki Arka została odpisana, co zniwelowało pozytywny wpływ z spłacenia odpisanej pożyczki na wyniki Spółki Asseco Poland w objętym niniejszym sprawozdaniem okresie.

Struktura kosztów finansowych w okresie 3 i 6 miesięcy zakończonym dnia 30 czerwca 2021 roku oraz w okresie porównywalnym kształtowała się następująco:

Koszty finansowe	3 miesiące do 30 czerwca 2021 mln PLN	6 miesięcy do 30 czerwca 2021 mln PLN	3 miesiące do 30 czerwca 2020 mln PLN	6 miesięcy do 30 czerwca 2020 mln PLN
Koszty odsetek od kredytów bankowych, papierów dłużnych oraz zobowiązań z tytułu dostaw i usług	(0,1)	(0,1)	-	-
Koszty odsetek od leasingu	(0,6)	(1,2)	(0,8)	(1,6)
Pozostałe koszty odsetkowe	(0,2)	(0,5)	(0,3)	(0,6)
Odpis z tytułu utraty wartości inwestycji	(7,5)	(7,5)	-	-
Straty z realizacji i/lub wyceny instrumentów pochodnych	1,2	-	3,0	(2,1)
Pozostałe koszty finansowe	(0,2)	(0,1)	-	(0,1)
Razem	(7,4)	(9,4)	1,9	(4,4)

4.4 Podatek dochodowy

Główne składniki obciążenia wyniku z tytułu podatku dochodowego od osób prawnych (bieżącego i odroczonego):

	3 miesiące do 30 czerwca 2021 mln PLN	6 miesięcy do 30 czerwca 2021 mln PLN	3 miesiące do 30 czerwca 2020 mln PLN	6 miesięcy do 30 czerwca 2020 mln PLN
Bieżący podatek dochodowy oraz korekty lat ubiegłych	(9,4)	(16,1)	(6,3)	(9,0)
Odroczony podatek dochodowy	(3,3)	(6,1)	(3,1)	(6,0)
Obciążenie podatkowe wykazane w rachunku zysków i strat	(12,7)	(22,2)	(9,4)	(15,0)

Z dniem 15 lipca 2016 roku do Ordynacji Podatkowej zostały wprowadzone zmiany w celu uwzględnienia postanowień Ogólnej Klauzuli Zapobiegającej Nadużyciom (GAAR). GAAR ma zapobiegać powstawaniu i wykorzystywaniu sztucznych struktur prawnych tworzonych w celu uniknięcia zapłaty podatku w Polsce. GAAR definiuje unikanie opodatkowania jako czynność dokonaną przede wszystkim w celu osiągnięcia korzyści podatkowej, sprzecznej w danych okolicznościach z przedmiotem i celem przepisów ustawy podatkowej. Zgodnie z GAAR taka czynność nie skutkuje osiągnięciem korzyści podatkowej, jeżeli sposób działania był sztuczny. Wszelkie występowanie (i) nieuzasadnionego dzielenia operacji, (ii) angażowania podmiotów pośredniczących mimo braku uzasadnienia ekonomicznego lub gospodarczego, (iii) elementów wzajemnie się znośzących lub kompensujących oraz (iv) inne działania o podobnym działaniu do wcześniej wspomnianych, mogą być potraktowane jako przesłanka istnienia sztucznych czynności podlegających przepisom GAAR. Regulacje te wymagają znacznie większego osądu przy ocenie skutków podatkowych poszczególnych transakcji.

Klauzulę GAAR należy stosować w odniesieniu do transakcji dokonanych po jej wejściu w życie oraz do transakcji, które zostały przeprowadzone przed wejściem w życie klauzuli GAAR, ale dla których po dacie wejścia klauzuli w życie korzyści były lub są nadal osiąganym. Wdrożenie powyższych przepisów umożliwiło polskim organom kontroli podatkowej kwestionowanie realizowanych przez podatników prawnych ustaleń i porozumień, takich jak restrukturyzacja i reorganizacja grupy.

Przepisy dotyczące podatku od towarów i usług, podatku dochodowego od osób prawnych, podatku dochodowego od osób fizycznych, czy składek na ubezpieczenia społeczne podlegają częstym zmianom, wskutek czego niejednokrotnie brak jest odniesienia do utrwalonej linii orzecznictwa. Obowiązujące przepisy nie zawsze są jednoznaczne, co dodatkowo powoduje rozbieżności w ich interpretacji. Rozliczenia podatkowe są przedmiotem kontroli organów podatkowych. W przypadku stwierdzenia nieprawidłowości w rozliczeniach podatkowych, podatnik zobowiązany jest do uiszczenia kwoty zaległości wraz z należnymi odsetkami ustawowymi. Zapłata zaległych zobowiązań nie zawsze zwalnia z odpowiedzialności karno-skarbowej. Opisane zjawiska powodują, że rozliczenia podatkowe są obarczone stosunkowo wysokim ryzykiem. Rozliczenia podatkowe mogą zostać poddane kontroli przez okres pięciu lat, licząc od końca roku, w którym zostały złożone deklaracje podatkowe. W efekcie kwoty wykazane w sprawozdaniu finansowym mogą ulec zmianie w późniejszym terminie po ostatecznym ustaleniu ich wysokości przez organy skarbowe.

Poniżej zaprezentowano uzgodnienie podatku dochodowego do wyniku finansowego brutto przed opodatkowaniem według ustawowej stawki podatkowej, z podatkiem dochodowym liczonym według efektywnej stawki podatkowej.

	3 miesiące do 30 czerwca 2021	6 miesięcy do 30 czerwca 2021	3 miesiące do 30 czerwca 2020	6 miesięcy do 30 czerwca 2020
	<i>mln PLN</i>	<i>mln PLN</i>	<i>mln PLN</i>	<i>mln PLN</i>
Wynik finansowy brutto z działalności kontynuowanej	106,9	271,5	58,1	192,6
Obowiązująca stawka podatku dochodowego od osób prawnych	19%	19%	19%	19%
Podatek dochodowy według obowiązującej ustawowej stawki podatkowej	20,3	51,6	11,0	36,6
Dywidendy otrzymane od spółek zależnych i stowarzyszonych	(7,4)	(28,3)	(4,4)	(24,3)
Koszty uzyskania przychodów z dywidend zwolnionych z opodatkowania	1,1	2,3	3,0	3,0
IP BOX – różnica wynikająca z zastosowania innej stawki	(2,0)	(4,1)	-	(0,2)
Ulga B+R (w tym korekta lat ubiegłych)	(0,2)	(0,6)	(0,5)	(1,0)
CIT (różnica pomiędzy podatkiem zaksięgowanym a deklaracją CIT-8)	-	-	0,2	0,2
CFC- Rezerwa	-	-	0,1	0,1
Przekroczenie limitu wydatków na Wartości Niematerialne	-	-	0,9	0,9
Odwrócenie odpisu aktualizującego aktywo z tytułu podatku odroczonego	-	-	(0,6)	(0,6)
Pozostałe różnice trwałe	0,9	1,3	(0,3)	0,3
Podatek dochodowy według efektywnej stawki podatkowej	12,7	22,2	9,4	15,0
Efektywna stawka podatku dochodowego	11,9%	8,2%	16,2%	7,8%

4.5 Zysk przypadający na jedną akcję

W okresie sprawozdawczym jak i w okresie porównywalnym nie występowały elementy rozładniające zysk przypadający na jedną akcję, wskutek czego zysk na akcję i rozwodniony zysk na akcję były sobie równe. Poniżej przedstawione zostały dane dotyczące zysku oraz ilość akcji, które posłużyły do wyliczenia zysku na jedną akcję.

	3 miesiące do 30 czerwca 2021	6 miesięcy do 30 czerwca 2021	3 miesiące do 30 czerwca 2020	6 miesięcy do 30 czerwca 2020
Średnia ważona liczba wyemitowanych akcji zwykłych zastosowana do obliczenia podstawowego zysku na jedną akcję (w sztukach)	83 000 303	83 000 303	83 000 303	83 000 303
Zysk netto przypadający na akcjonariuszy Spółki (w milionach PLN) za okres sprawozdawczy	94,2	249,3	48,7	177,6
Zysk na jedną akcję (w PLN) ze zysku netto za okres sprawozdawczy	1,14	3,00	0,59	2,14

4.6 Informacja dotycząca wypłaconej dywidendy

W dniu 20 maja 2021 roku odbyło się Zwyczajne Walne Zgromadzenie Akcjonariuszy Asseco Poland S.A., które postanowiło zysk netto wypracowany w roku obrotowym 2020 w kwocie 265,6 mln PLN podzielić w następujący sposób: część zysku netto w kwocie 258,1 mln PLN przeznaczyć do podziału między Akcjonariuszy, tj. na wypłatę dywidendy po 3,11 PLN na jedną akcję oraz pozostałą część zysku netto w kwocie 7,5 mln PLN przekazać na kapitał zapasowy. Dzień dywidendy ustalano na dzień 4 czerwca 2021 roku, a dzień wypłaty dywidendy na dzień 18 czerwca 2021 roku.

W dniu 27 maja 2020 roku odbyło się Zwyczajne Walne Zgromadzenie Akcjonariuszy Asseco Poland S.A., które postanowiło zysk netto wypracowany w roku obrotowym 2019 w kwocie 206,8 mln PLN przeznaczyć w całości do podziału między Akcjonariuszy, tj. na wypłatę dywidendy. Dodatkowo postanowiono przeznaczyć na wypłatę dywidendy część środków zgromadzonych na kapitale zapasowym, pochodzących z zysków netto z lat ubiegłych w kwocie 43,0 mln PLN. Oznacza to, iż łączna kwota przeznaczona do wypłaty dywidendy wyniosła 249,8 mln PLN, co oznacza dywidendę po 3,01 PLN na jedną akcję. Dzień dywidendy ustalano na dzień 5 czerwca 2020 roku, a dzień wypłaty dywidendy na dzień 17 czerwca 2020 roku.

5. Noty objaśniające do bilansu

5.1. Rzeczowe aktywa trwałe

Zmiana wartości netto rzeczowych aktywów trwałych w okresie 6 miesięcy zakończonym dnia 30 czerwca 2021 oraz w okresie porównywalnym wynikała z następujących ruchów:

	6 miesięcy do 30 czerwca 2021 <i>mln PLN</i>	6 miesięcy do 30 czerwca 2020 <i>mln PLN</i>
Wartość netto środków trwałych na dzień 1 stycznia	310,5	284,6
Zwiększenia stanu, z tytułu:	9,1	19,6
Zakupu i modernizacji	9,1	19,6
Zmniejszenia stanu, z tytułu:	(13,6)	(12,5)
Odpisu amortyzacyjnego za okres sprawozdawczy	(11,4)	(12,1)
Sprzedaży i likwidacji	(2,2)	(0,4)
Zmiana prezentacji	(0,5)	-
Zwiększenie odpisu aktualizującego	(0,1)	-
Wartość netto środków trwałych na dzień 30 czerwca	305,4	291,7

5.2. Wartości niematerialne

Zmiana wartości netto wartości niematerialnych w okresie 6 miesięcy zakończonym w dniu 30 czerwca 2021 roku oraz w okresie porównywalnym wynikała z następujących ruchów:

	6 miesięcy do 30 czerwca 2021 <i>mln PLN</i>	6 miesięcy do 30 czerwca 2020 <i>mln PLN</i>
Wartość netto wartości niematerialnych na dzień 1 stycznia	2 208,8	2 216,1
Zwiększenia stanu, z tytułu:	11,6	12,0
Zakupu i modernizacji	1,9	1,8
Kosztów realizowanych projektów rozwojowych	9,7	10,2
Zmniejszenia stanu, z tytułu:	(12,7)	(13,5)
Odpisu amortyzacyjnego za okres sprawozdawczy	(12,5)	(13,5)
Sprzedaży i likwidacji	(0,2)	-
Zmiana prezentacji	(0,2)	-
Wartość netto wartości niematerialnych na dzień 30 czerwca	2 207,5	2 214,6

5.3. Aktywa z tytułu prawa do użytkowania

Zmiana wartości netto aktywa z tytułu prawa do użytkowania w okresie 6 miesięcy zakończonym dnia 30 czerwca 2021 oraz w okresie porównywalnym wynikała z następujących ruchów:

	6 miesięcy do 30 czerwca 2021 <i>mln PLN</i>	6 miesięcy do 30 czerwca 2020 <i>mln PLN</i>
Wartość netto aktywów z tytułu prawa do użytkowania na dzień 1 stycznia	90,2	87,0
Zwiększenia stanu, z tytułu:	1,2	10,7
Zawarcie nowej umowy leasingu	0,9	8,0
Modyfikacji bieżących umów (przedłużenia umów, zmiana stopy procentowej)	0,3	2,7
Zmniejszenia stanu, z tytułu:	(4,9)	(7,6)
Odpisu amortyzacyjnego za okres sprawozdawczy	(4,8)	(7,6)
Modyfikacji bieżących umów (skrócenie umowy, zmiana stopy procentowej)	(0,1)	-
Wartość netto aktywów z tytułu prawa do użytkowania na dzień 30 czerwca	86,5	90,1

5.4. Wartość firmy

Największy udział w saldzie wartości niematerialnych ma wartość firmy powstała w wyniku połączeń, jakie miały miejsce w latach poprzednich. Na dzień 30 czerwca 2021 roku oraz w okresie porównywalnym wartość firmy powstała w wyniku połączeń wynosiła 1 936,9 mln PLN.

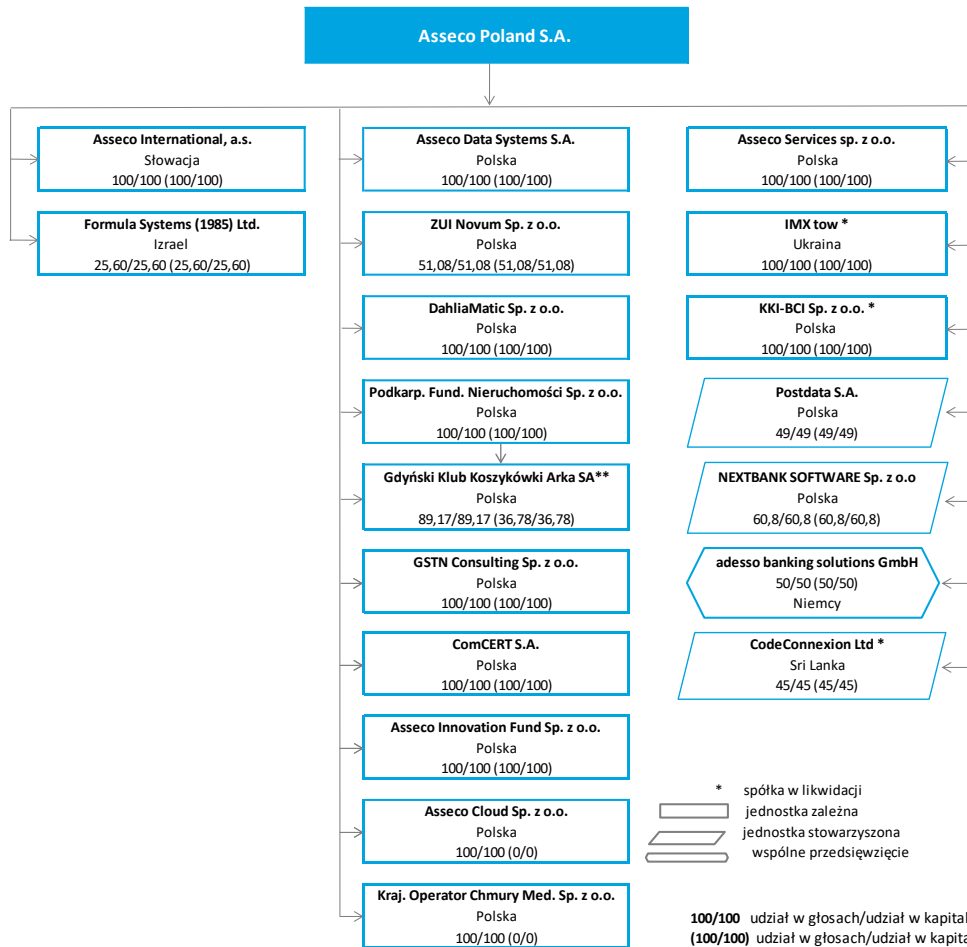
Wartość firmy jest zaalokowana do następujących segmentów operacyjnych, które są traktowane jako ośrodki wypracowujące przepływy pieniężne:

	30 czerwca 2021	31 grudnia 2020
	<i>mln PLN</i>	<i>mln PLN</i>
Wartość firmy przypisana do segmentu "Finanse i Bankowość"	896,8	896,8
Wartość firmy przypisana do segmentu "Administracja Publiczna"	859,1	859,1
Wartość firmy przypisana do segmentu "Przedsiębiorstwa"	181,0	181,0
Wartość firmy prezentowana w wartościach niematerialnych	1 936,9	1 936,9

Wartość firmy testowana jest na utratę wartości zawsze, kiedy zachodzą przesłanki takiej utraty wartości, jednak nie rzadziej niż raz do roku. Ocena okoliczności i przesłanek mogących wskazywać na konieczność przeprowadzania testu została opisana na datę 30 czerwca 2021 roku w punkcie 5.6 not objaśniających do niniejszego śródrocznego skróconego sprawozdania finansowego Asseco Poland S.A.

5.5. Inwestycje w jednostkach zależnych i stowarzyszonych

Struktura inwestycji Asseco Poland S.A. w jednostkach zależnych i stowarzyszonych została zaprezentowana na poniższym schemacie:



** Asseco Poland S.A. posiada 74,10% udziałów w Gdyński Klub Koszykówki Arka SA, pozostałe 15,07% udziałów jest własnością Podkarp. Fund. Nieruchomości Sp. z o.o.

Inwestycje kapitałowe Spółki na dzień 30 czerwca 2021 roku oraz w okresie porównywalnym zostały zaprezentowane w poniższej tabeli:

	30 czerwca 2021	31 grudnia 2020
	<i>mln PLN</i>	<i>mln PLN</i>
<i>Inwestycje w podmioty notowane na aktywnym rynku</i>		
Formula Systems (1985), Ltd.	249,2	249,2
<i>Inwestycje w podmioty nienotowane</i>		
Asseco International, a.s.	1 178,7	1 178,7
Asseco Data Systems S.A.	414,6	414,6
Podkarpacki Fundusz Nieruchomości Sp. z o.o.	89,2	89,2
DahliaMatic Sp. z o.o.	73,6	73,6
GSTN Consulting Sp. z o.o.	33,8	33,8
Nextbank Software Sp. z o.o. (jednostka stowarzyszona)	17,3	17,3
ComCERT S.A.	5,0	5,0
ZUI Novum Sp. z o.o.	3,9	3,9
Asseco Innovation Fund Sp. z o.o.	1,9	1,4
Postdata S.A. (jednostka stowarzyszona)	1,0	1,0
Krajowy Operator Chmury Medycznej Sp. o.o.	1,0	-
Asseco Services Sp. z o.o.	0,6	0,6
adesso banking solutions GmbH (jednostka współzależna)	0,9	0,9
Asseco Cloud Sp. z o.o.	0,1	-
	2 070,8	2 069,2

W okresie 6 miesięcy zakończonym dnia 30 czerwca 2021 roku miały miejsce następujące zmiany dotyczące inwestycji Asseco Poland S.A. w jednostki zależne i stowarzyszone:

- **Założenie nowej spółki Asseco Cloud Sp. z o.o.**

W dniu 5 maja 2021 roku nastąpiła rejestracja nowo utworzonej spółki Asseco Cloud Sp. z o.o. Nowo powstała spółka jest w 100% zależna od Asseco Poland S.A. Nowo powstający podmiot stanowić będzie połączenie wybranych działów i pionów Asseco Data Systems S.A. oraz Asseco Poland S.A..

- **Założenie nowej spółki Krajowy Operator Chmury Medycznej Sp. z o.o.**

W dniu 6 maja 2021 roku nastąpiła rejestracja nowo utworzonej spółki Krajowy Operator Chmury Medycznej Sp. z o.o. Nowo powstała spółka jest w 100% zależna od Asseco Poland S.A. Docelowy udział Asseco Poland S.A. w nowej spółce wynosić ma 50%, a Asseco Poland S.A. będzie sprawowało nad spółką współkontrolę.

- **Podwyższenie kapitału w Gdyńskim Klubie Koszykówki Arka S.A.**

W dniu 15 kwietnia 2021 roku odbyło się Walne Zgromadzenie Akcjonariuszy Spółki GKK Arka S.A., na którym zostały podjęte uchwały w sprawie podwyższenia kapitału zakładowego spółki. W wyniku emisji zostało wyemitowanych 84 101 sztuk nowych akcji, które zostały objęte przez Asseco Poland S.A. oraz Podkarpacki Fundusz Nieruchomości Sp. z o.o.. W dniu 2 czerwca 2021 roku nastąpiła rejestracja zmian w kapitale. W wyniku tej transakcji Asseco Poland S.A. posiada 74,1% udziałów. Jednocześnie całość inwestycji w Gdyński Klub Koszykówki Arka została objęta odpisem aktualizującym.

5.6. Testy z tytułu utraty wartości

Na dzień 30 czerwca 2021 roku, jak i w okresie 6 miesięcy zakończonym dnia 30 czerwca 2021 roku, kapitalizacja giełdowa Spółki Asseco Poland S.A. utrzymywała się na poziomie powyżej wartości księgowej aktywów netto Spółki.

Ad. 1 Aktywa zaangażowane do prowadzenia działalności operacyjnej Spółki

Jak zostało to opisane w punkcie 5.4 not objaśniających do niniejszego śródrocznego skróconego sprawozdania finansowego, wartość firmy powstała w wyniku połączeń została zaalokowana do segmentów operacyjnych

Spółki. Wartość poszczególnych ośrodków została następnie powiększona o aktywa operacyjne netto, które są wykorzystywane przez dany ośrodek do generowania przepływów pieniężnych.

Zgodnie z zaleceniami Międzynarodowych Standardów Sprawozdawczości Finansowej Zarząd Spółki przeanalizował przesłanki do przeprowadzenia testów na utratę wartości, w tym przede wszystkim panującą pandemię COVID-19 oraz stan realizacji budżetów segmentów operacyjnych wyodrębnionych w Spółce.

Segmenty Finanse i Bankowość oraz Administracja Publiczna zrealizowały planowany budżet za okres 6 miesięcy zakończony 30 czerwca 2021 roku, a w segmencie Przedsiębiorstw, mimo braku realizacji budżetu za pierwsze półrocze 2021 roku, prognozowane wyniki na cały rok 2021 są wyższe od analogicznych wyników za rok 2020. Dodatkowo podczas przeglądu prognoz na kolejne lata nie zostały zidentyfikowane istotne odchylenia, które mogłyby spowodować brak realizacji zaplanowanych celów biznesowych, a brak realizacji budżetu wynika głównie z przesunięć czasowych i nie wiąże się z ryzykiem braku realizacji projektów.

W związku z powyższym Zarząd uznał, że założenia przyjęte do testu przeprowadzonego na dzień 31 grudnia 2020 roku pozostają realistyczne, więc nie występują przesłanki wskazujące na możliwość utraty wartości.

Ad. 2 Aktywa związane z działalnością inwestycyjną

W przypadku ośrodków wypracowujących przepływy pieniężne, którymi są spółki notowane na aktywnym rynku, przesłanką wskazującą na możliwość utraty wartości może być niska kapitalizacja danego ośrodka (tj. nadwyżka wartości księgowej ośrodka nad jego wartością rynkową).

Do spółek/grup notowanych na aktywnym rynku należą: Asseco Business Solutions S.A., Asseco South Eastern Europe S.A. oraz Formula Systems (1985) Ltd. i subgrupy od niej zależne.

W poniższej tabeli zaprezentowano porównanie wartości rynkowej inwestycji z jej wartością księgową na dzień 30 czerwca 2021 roku oraz na dzień ostatniego corocznego testu, tj. na dzień 31 grudnia 2020 roku:

	Formula Systems (1985), Ltd.	Asseco South Eastern Europe S.A.	Asseco Business Solutions S.A.
	<i>mln PLN</i>	<i>mln PLN</i>	<i>mln PLN</i>
30 czerwca 2021			
wartość księgowa	249,2	268,8*	69,0*
wartość godziwa	1 328,8	1 063,2	563,4
nadwyżka (+)/niedobór(-) wartości godziwej nad wartością księgową	1 079,6	794,4	494,4
31 grudnia 2020			
wartość księgowa	249,2	268,8*	69,0*
wartość godziwa	1 223,7	1 104,9	534,3
nadwyżka (+)/niedobór(-) wartości godziwej nad wartością księgową	974,5	836,1	465,3

*Na dzień 30 czerwca 2021 roku zarówno inwestycja w spółkę Asseco South Eastern Europe oraz Asseco Business Solutions S.A. stanowiły jednostki pośrednio zależne od Asseco Poland S.A. Oznacza to, że wartość inwestycji w te spółki jest prezentowana w saldzie inwestycji Asseco Poland w Asseco International, która sprawuje kontrolę nad wyżej wymienionymi Spółkami.

W przypadku Formula Systems nadwyżka wartości godziwej nad wartością księgową inwestycji pozostaje znaczna dzięki czemu stwierdzono, że nie występuje konieczność przeprowadzenia dodatkowego śródrocznego testu na utratę wartości inwestycji.

Jednocześnie stwierdzono, że w związku z faktem, iż inwestycja w Asseco International, a.s., w której skład wchodzi na dzień bilansowy zarówno grupa Asseco South Eastern Europe jak i Asseco Business Solutions, nie wymaga przeprowadzenia testu, gdyż kapitalizacje tych spółek przewyższają znacząco historyczną wartość księgową, a inne istotne grupy i spółki wchodzące w jej skład realizują budżet.

Na dzień 30 czerwca 2021 roku Zarząd Spółki uznał, że przesłanki utraty wartości występują wyłącznie w odniesieniu do inwestycji w Spółki niepubliczne, które nie zrealizowały budżetu za I półrocze 2021 roku. W konsekwencji Spółka uznała, że istnieje konieczność przeprowadzenia testu na utratę wartości dla inwestycji w spółek DahliaMatic Sp. z o.o., Asseco Spain S.A. oraz Asseco PST. Stosowny test przeprowadzono i w jego wyniku nie stwierdzono konieczności tworzenia odpisów z tytułu utraty wartości żadnej z inwestycji.

Analiza wrażliwości

Dodatkowo Spółka przeprowadziła analizę wrażliwości w odniesieniu do przeprowadzonego testu na utratę wartości aktywów związanych z działalnością inwestycyjną. W analizie tej badano wpływ zmiany:

- zastosowanej stopy dyskonta dla okresu rezydualnego, tj. dla przepływów po 2025 roku;
- średniorocznej stopy zmiany tzw. wolnych przepływów pieniężnych w okresie prognozy, tj. w latach 2021-2025;

jako czynnika wpływającego na wartość odzyskiwalną ośrodka wypracowującego przepływy pieniężne, przy założeniu braku zmian pozostałych czynników.

Celem analizy wrażliwości było zbadanie o ile można zmienić wybrane parametry modelu, aby oszacowana wartość użytkowa ośrodków wypracowujących przepływy pieniężne zrównała się z wartością bilansową ośrodka. Wyniki przeprowadzonej analizy zostały zestawione w poniższej tabeli:

	Wartość księgowa inwestycji <i>mln PLN</i>	Stopa dyskontowa dla okresu rezydualnego		Graniczna stopa zmiany wolnych przepływów pieniężnych (FCFF) %
		zastosowana w modelu %	graniczna %	
DahliaMatic Sp. z o.o.	73,6	11,4%	13,4%	14,8%
Asseco Spain S.A.*	77,3	8,2%	13,5%	11,5%
Asseco PST (dawniej Excistos)*	103,4	8,2%	∞	(25,1%)

∞ oznacza, że wartość graniczna stopy dyskonta dla okresu rezydualnego jest większa niż 100%.

* Na dzień 30 czerwca 2021 roku inwestycja w spółki Asseco Spain S.A. (spółki bezpośrednio zależnej od Asseco Western Europe S.A.), Asseco PST stanowią jednostki pośrednio zależne od Asseco Poland S.A. Oznacza to, że wartość inwestycji w te spółki jest prezentowana w saldzie inwestycji Asseco Poland w Asseco International, która sprawuje bezpośrednią kontrolę nad wyżej wymienionymi spółkami.

5.7. Pozostałe aktywa

i. Pozostałe aktywa finansowe

Na dzień 30 czerwca 2021 roku oraz na dzień 31 grudnia 2020 roku poza należnościami i środkami pieniężnymi opisanymi w innych notach Spółka posiadała również zaprezentowane w tabeli poniżej pozostałe aktywa finansowe.

	30 czerwca 2021 roku		31 grudnia 2020 roku	
	Długoterminowe	Krótkoterminowe	Długoterminowe	Krótkoterminowe
	<i>mln PLN</i>	<i>mln PLN</i>	<i>mln PLN</i>	<i>mln PLN</i>
Aktywa finansowe wyceniane w zamortyzowanym koszcie, w tym:	14,9	0,4	15,1	0,5
Pożyczki udzielone podmiotom powiązanym	12,5	0,1	12,5	0,1
Pożyczki udzielone podmiotom niepowiązanym	1,8	-	1,8	-
Pożyczki udzielone pracownikom	0,6	0,3	0,8	0,4
Aktywa finansowe wyceniane w wartościach godziwych przez wynik finansowy, w tym:	1,7	0,9	2,0	0,5
Kontrakty forward	0,3	0,9	0,6	0,5
Akcje w spółkach notowanych na aktywnym rynku (poza spółkami zależnymi i stowarzyszonymi)	1,4	-	1,4	-
Aktywa finansowe wyceniane w wartościach godziwych przez pozostałe dochody całkowite, w tym:	8,8	-	8,8	-
Akcje i udziały w spółkach nienotowanych (poza spółkami zależnymi i stowarzyszonymi)	8,8	-	8,8	-
Razem	25,4	1,3	25,9	1,0

Zmiany sposobu ustalania wartości godziwej instrumentów finansowych wycenianych w wartości godziwej oraz zmiany w klasyfikacji instrumentów finansowych

W okresie 6 miesięcy zakończonym dnia 30 czerwca 2021 roku w Spółce nie dokonano zmian w sposobie ustalania wartości godziwej instrumentów finansowych wycenianych w wartości godziwej oraz nie wystąpiły przesunięcia instrumentów pomiędzy hierarchią wartości godziwej ani też nie dokonywano zmian klasyfikacji instrumentów finansowych.

Na dzień 30 czerwca 2021 roku oraz na dzień 31 grudnia 2020 roku wartość godziwa aktywów finansowych nie odbiegała istotnie od ich wartości księgowej.

Na dzień 30 czerwca 2021 roku	Wartość bilansowa	Poziom 1 ⁱ⁾	Poziom 2 ⁱⁱ⁾	Poziom 3 ⁱⁱⁱ⁾
	<i>mln PLN</i>	<i>mln PLN</i>	<i>mln PLN</i>	<i>mln PLN</i>
Aktywa finansowe wyceniane w wartościach godziwych przez wynik finansowy				
Zawarte kontrakty typu "forward"	1,2	-	1,2	-
Akcje i udziały w spółkach notowanych na rynkach regulowanych	1,4	1,4	-	-
Razem	2,6	1,4	1,2	-
Aktywa finansowe wyceniane w wartościach godziwych przez pozostałe dochody całkowite				
Akcje i udziały w spółkach nienotowanych na rynkach regulowanych	8,8	-	-	8,8
Razem	8,8	-	-	8,8

- i. wartość godziwa określana na podstawie cen giełdowych oferowanych za identyczne aktywa na rynkach aktywnych;
- ii. wartość godziwa określana przy użyciu modeli, dla których dane wsadowe są obserwowalne bezpośrednio lub pośrednio na rynkach aktywnych;
- iii. wartość godziwa określana przy użyciu modeli, dla których dane wsadowe nie są obserwowalne bezpośrednio lub pośrednio na rynkach aktywnych.

Na dzień 31 grudnia 2020	Wartość bilansowa	Poziom 1 ⁱ⁾	Poziom 2 ⁱⁱ⁾	Poziom 3 ⁱⁱⁱ⁾
	<i>mln PLN</i>	<i>mln PLN</i>	<i>mln PLN</i>	<i>mln PLN</i>
Aktywa finansowe wyceniane w wartościach godziwych przez wynik finansowy				
Zawarte kontrakty typu "forward"	1,1	-	1,1	-
Akcje i udziały w spółkach notowanych na rynkach regulowanych	1,4	1,4	-	-
Razem	2,5	1,4	1,1	-
Aktywa finansowe wyceniane w wartościach godziwych przez pozostałe dochody całkowite				
Akcje i udziały w spółkach nienotowanych na rynkach regulowanych	8,8	-	-	8,8
Razem	8,8	-	-	8,8

- i. wartość godziwa określana na podstawie cen giełdowych oferowanych za identyczne aktywa na rynkach aktywnych;
- ii. wartość godziwa określana przy użyciu modeli, dla których dane wsadowe są obserwowalne bezpośrednio lub pośrednio na rynkach aktywnych;
- iii. wartość godziwa określana przy użyciu modeli, dla których dane wsadowe nie są obserwowalne bezpośrednio lub pośrednio na rynkach aktywnych.

ii. Aktywa niefinansowe

Na saldo pozostałych aktywów na dzień 30 czerwca 2021 roku oraz na dzień 31 grudnia 2020 roku składały się:

	30 czerwca 2021	31 grudnia 2020
	<i>mln PLN</i>	<i>mln PLN</i>
Zaliczki na dostawy	1,8	1,2

5.8. Czynne rozliczenia międzyokresowe

Na dzień 30 czerwca 2021 roku oraz na dzień 31 grudnia 2020 roku na saldo czynnych rozliczeń międzyokresowych składały się następujące pozycje:

	30 czerwca 2021 roku		31 grudnia 2020 roku	
	Długoterminowe	Krótkoterminowe	Długoterminowe	Krótkoterminowe
	<i>mln PLN</i>	<i>mln PLN</i>	<i>mln PLN</i>	<i>mln PLN</i>
Przedpłacone usługi, w tym:	15,2	27,3	21,3	30,3
<i>usługi serwisowe i opłaty licencyjne</i>	14,0	19,9	20,0	24,9
<i>czynsze</i>	-	0,1	-	0,1
<i>ubezpieczenia</i>	0,1	0,9	0,1	0,6
<i>inne usługi</i>	1,1	6,4	1,2	4,7
Koszty umów z klientami	19,8	8,1	19,4	8,5
Pozostałe rozliczenia międzyokresowe	0,2	2,6	0,2	1,1
Razem	35,2	38,0	40,9	39,9

Czynne rozliczenia międzyokresowe kosztów na dzień 30 czerwca 2021 roku oraz na koniec okresu porównywalnego składały się głównie z kosztów wykonania projektów, do których przychody zostaną rozpoznane w przyszłych okresach, a które spełniają przesłanki do aktywowania na bilansie zgodnie z MSSF 15 oraz kosztów przedpłaconych usług serwisowych i opłat licencyjnych, które będą odnoszone do rachunku zysków i strat sukcesywnie w okresach przyszłych.

5.9. Należności oraz aktywa z tytułu umów z klientami

W tabeli poniżej zostały przedstawione salda należności oraz salda aktywów z tytułu umów na dzień 30 czerwca 2021 roku oraz na dzień 31 grudnia 2020 roku.

	30 czerwca 2021 roku		31 grudnia 2020 roku	
	Długoterminowe	Krótkoterminowe	Długoterminowe	Krótkoterminowe
	<i>mln PLN</i>	<i>mln PLN</i>	<i>mln PLN</i>	<i>mln PLN</i>
Należności z tytułu dostaw i usług	11,9	177,0	12,6	235,7
Od jednostek powiązanych, w tym:	11,0	32,1	11,4	77,7
Należności zafakturowane	11,0	19,6	11,4	51,7
<i>od jednostek zależnych</i>	-	0,4	-	0,6
<i>od jednostek stowarzyszonych</i>	-	0,6	-	1,5
<i>od pozostałych podmiotów powiązanych</i>	11,0	18,6	11,4	49,6
Należności niezafakturowane	-	12,5	-	26,0
<i>od jednostek zależnych</i>	-	2,9	-	4,7
<i>od jednostek stowarzyszonych</i>	-	0,3	-	0,3
<i>od pozostałych podmiotów powiązanych</i>	-	9,3	-	21,0
Od jednostek pozostałych, w tym:	0,9	144,9	1,2	158,0
Należności zafakturowane	0,2	75,2	0,3	101,7
Należności niezafakturowane	0,7	69,7	0,9	56,3
Odpis na oczekiwane straty kredytowe (-)	-	(13,3)	-	(15,1)
Razem należności z tytułu dostaw i usług	11,9	163,7	12,6	220,6

Na dzień 30 czerwca 2021 roku nie było istotnych zmian w strukturze wiekowej należności, ani tym jaki procent należności jest objęty odpisem na oczekiwane straty kredytowe w danych przedziałach w stosunku do danych opublikowanych w sprawozdaniu finansowych Asseco Poland za rok zakończony dnia 31 grudnia 2020 roku.

W tabeli poniżej zostały przedstawione salda aktywów z tytułu umów na dzień 30 czerwca 2021 roku oraz na dzień 31 grudnia 2020 roku:

	30 czerwca 2021 roku		31 grudnia 2020 roku	
	Długoterminowe	Krótkoterminowe	Długoterminowe	Krótkoterminowe
	<i>mln PLN</i>	<i>mln PLN</i>	<i>mln PLN</i>	<i>mln PLN</i>
Aktywa z tytułu umów z klientami				
od jednostek powiązanych, w tym:	-	26,8	-	8,5
Aktywa z tytułu umów z klientami	-	26,8	-	8,5
<i>od jednostek zależnych</i>	-	0,6	-	0,6
<i>od jednostek stowarzyszonych</i>	-	0,2	-	0,1
<i>od pozostałych jednostek powiązanych</i>	-	26,0	-	7,8
od jednostek pozostałych	-	110,7	-	103,5
Aktywa z tytułu umów z klientami	-	110,7	-	103,5
Razem aktywa z tytułu umów z klientami	-	137,5	-	112,0

Aktywa z tytułu umów z klientami wynikają z przewagi stopnia zaawansowania realizacji kompleksowych projektów IT w stosunku do wystawionych faktur.

Transakcje z podmiotami powiązаныmi zostały przedstawione w punkcie 5.19 not objaśniających do niniejszego śródrocznego skróconego sprawozdania finansowego.

Spółka posiada odpowiednią politykę w zakresie dokonywania sprzedaży tylko zweryfikowanym klientom. Zdaniem kierownictwa Spółki, na dzień 30 czerwca 2021 roku nie istnieje potrzeba dodatkowego odpisu na oczekiwane straty kredytowe, choć zgodnie z rekomendacjami instytucji nadzorczych do stosowanej w Spółce macierzy wprowadzono dodatkowy parametr uwzględniający ogólnie wyższe ryzyko działalności gospodarczej. Parametr uwzględniający ryzyko spłacalności wyliczony jest jako różnica średnich miesięcznych wskaźników spłacalności należności w okresie 3 miesięcy za okres od końca marca 2020 do marca 2021 i w okresie 3 miesięcy za okres od marca 2019 roku do marca 2020 roku. W związku z panującą w Polsce i na świecie sytuacją związaną z pandemią COVID-19 Spółka wdrożyła proces jeszcze dokładniejszego monitorowania swoich należności oraz zintensyfikowała standardowe procedury windykacyjne.

W poniższej tabeli zaprezentowano pozostałe należności na dzień 30 czerwca 2021 roku oraz na dzień 31 grudnia 2020 roku:

Pozostałe należności	30 czerwca 2021 roku		31 grudnia 2020 roku	
	Długoterminowe	Krótkoterminowe	Długoterminowe	Krótkoterminowe
	<i>mln PLN</i>	<i>mln PLN</i>	<i>mln PLN</i>	<i>mln PLN</i>
Należności z tytułu dywidend	-	7,3	-	9,6
Należności z tytułu sprzedaży rzeczowych aktywów trwałych	0,6	0,1	0,7	5,3
Należności z tytułu sprzedaży instrumentów finansowych lub inwestycji kapitałowych	36,5	8,0	41,5	7,5
Należności z tytułu wpłaconych kaucji	2,3	1,8	2,1	5,9
Należności z tytułu dotacji	-	0,7	-	3,6
Należności dochodzone na drodze postępowania sądowego	-	0,4	-	0,6
Pozostałe należności	-	1,0	0,1	2,1
Odpis na oczekiwane straty kredytowe w odniesieniu do pozostałych należności (-)	-	(0,7)	-	(10,5)
Razem pozostałe należności	39,4	18,6	44,4	24,1

Spadek odpisu na oczekiwane straty kredytowe wynika ze spłaty odpisanej uprzednio należności z tytułu dywidendy od R-Style Softlab w wysokości 9,6 mln PLN.

5.10. Środki pieniężne

W tabeli poniżej zostały przedstawione salda środków pieniężnych na dzień 30 czerwca 2021 roku oraz na dzień 31 grudnia 2020 roku:

	30 czerwca 2021 roku	31 grudnia 2020 roku
	<i>mln PLN</i>	<i>mln PLN</i>
Środki pieniężne na rachunkach bankowych bieżących	86,9	138,3
Środki pieniężne na rachunkach dotyczących płatności split payment	2,0	6,1
Lokaty krótkoterminowe	46,0	20,4
Razem saldo środków pieniężnych wykazane w bilansie i rachunku przepływów pieniężnych	134,9	164,8

Środki pieniężne w banku są oprocentowane według zmiennych stóp procentowych, których wysokość zależy od stopy oprocentowania lokat bankowych. Lokaty krótkoterminowe są zakładane na okresy od jednego dnia do trzech miesięcy i są oprocentowane według ustalonych dla nich stóp procentowych.

5.11. Odpisy aktualizujące zapasy

W okresie 6 miesięcy zakończonym dnia 30 czerwca 2021 roku oraz w okresie porównywalnym nie dokonano istotnych odpisów aktualizujących zapasy.

5.12. Zobowiązania z tytułu leasingu

Na dzień 30 czerwca 2021 roku przedmiotem umów leasingu, w których Spółka jest leasingobiorcą, były:

- budynki biurowe,
- samochody,
- sprzęt IT.

W poniższej tabeli zaprezentowano saldo zobowiązań z tytułu leasingu na dzień 30 czerwca 2021 roku oraz na dzień 31 grudnia 2020 roku.

Zobowiązania z tytułu leasingu	30 czerwca 2021 roku		31 grudnia 2020 roku	
	Długoterminowe	Krótkoterminowe	Długoterminowe	Krótkoterminowe
	<i>mln PLN</i>	<i>mln PLN</i>	<i>mln PLN</i>	<i>mln PLN</i>
Leasing nieruchomości	59,6	8,4	63,2	8,0
Leasing sprzętu IT	-	0,4	-	0,8
Razem	59,6	8,8	63,2	8,8

5.13. Pozostałe zobowiązania finansowe

W tabeli poniżej zostały przedstawione salda pozostałych zobowiązań finansowych na dzień 30 czerwca 2021 roku oraz na dzień 31 grudnia 2020 roku:

	30 czerwca 2021		31 grudnia 2020	
	Długoterminowe	Krótkoterminowe	Długoterminowe	Krótkoterminowe
	<i>mln PLN</i>	<i>mln PLN</i>	<i>mln PLN</i>	<i>mln PLN</i>
Zobowiązania finansowe w tym:				
Zobowiązania z tytułu nabycia udziałów/akcji	-	2,3	0,3	2,2
Zobowiązanie z tytułu forwardów	3,4	-	3,5	0,1
	3,4	2,3	3,8	2,3

Na dzień 30 czerwca 2021 roku oraz na dzień 31 grudnia 2020 roku Spółka posiadała następujące zobowiązania finansowe wyceniane do wartości godziwej:

Na dzień 30 czerwca 2021 roku	Wartość bilansowa	Poziom 1 ⁱ⁾	Poziom 2 ⁱⁱ⁾	Poziom 3 ⁱⁱⁱ⁾
	<i>mln PLN</i>	<i>mln PLN</i>	<i>mln PLN</i>	<i>mln PLN</i>
Zobowiązania finansowe				
Zawarte kontrakty typu "forward"	3,4	-	3,4	-
Zobowiązanie wyceniane w zamortyzowanym koszcie	2,3	-	-	2,3
Razem	5,7	-	3,4	2,3
Na dzień 31 grudnia 2020 roku				
Zobowiązania finansowe				
Zawarte kontrakty typu "forward"	3,6	-	3,6	-
Zobowiązanie wyceniane w zamortyzowanym koszcie	2,5	-	-	2,5
Razem	6,1	-	3,6	2,5

i. wartość godziwa określana na podstawie cen giełdowych oferowanych za identyczne aktywa na rynkach aktywnych;

ii. wartość godziwa określana przy użyciu modeli, dla których dane wsadowe są obserwowalne bezpośrednio lub pośrednio na rynkach aktywnych;

iii. wartość godziwa określana przy użyciu modeli, dla których dane wsadowe nie są obserwowalne bezpośrednio lub pośrednio na rynkach aktywnych.

Wartość godziwa posiadanych przez Spółkę zobowiązań finansowych na dzień 30 czerwca 2021 roku oraz na dzień 31 grudnia 2020 roku nie różni się znacząco od ich wartości bilansowej.

5.14. Kredyty bankowe i emisje papierów wartościowych

Na dzień 30 czerwca 2021 roku ani na dzień 31 grudnia 2020 roku Spółka nie posiadała żadnego zadłużenia z tytułu kredytów, dysponowała natomiast otwartymi liniami kredytowymi, które zostały przedstawione w tabeli poniżej:

	Maksymalna wysokość zadłużenia	Efektywna stopa procentowa %	Termin spłaty	30 czerwca 2021		31 grudnia 2020	
				Długo-terminowe	Krótko-terminowe	Długo-terminowe	Krótko-terminowe
Kredyty w rachunkach bieżących				-	-	-	-
Kredyt w rachunku bieżącym	150,0	WIBOR 1M + marża	2021-11-30	-	-	-	-
Kredyt w rachunku bieżącym	50,0	WIBOR 1M + marża	2022-06-30	-	-	-	-
Kredyt w rachunku bieżącym	70,0	WIBOR 1M + marża	2022-10-31	-	-	-	-
Kredyt w rachunku bieżącym	200,0	stała stopa	2022-07-31	-	-	-	-
Kredyt w rachunku bieżącym	70,0	WIBOR 1M + marża	2022-06-25	-	-	-	-
	540,0						
RAZEM				-	-	-	-

Na dzień 30 czerwca 2021 roku Asseco Poland posiadało otwarte linie kredytowe w rachunku bieżącym na kwotę 540,0 mln PLN, z czego 27,0 mln PLN stanowi zabezpieczenie gwarancji bankowych. Na dzień 31 grudnia 2020 roku Asseco Poland S.A. posiadało otwarte linie kredytowe w rachunkach bieżących dające możliwość pozyskania finansowania na kwotę 540,0 mln PLN, z czego 21,4 mln PLN stanowiło zabezpieczenie gwarancji bankowych.

5.15. Zobowiązania z tytułu dostaw i usług, zobowiązania budżetowe oraz pozostałe zobowiązania

Struktura zobowiązań z tytułu dostaw i usług Spółki na dzień 30 czerwca 2021 roku oraz 31 grudnia 2020 roku została przedstawiona w tabeli poniżej:

	30 czerwca 2021 roku		31 grudnia 2020 roku	
	Długoterminowe	Krótkoterminowe	Długoterminowe	Krótkoterminowe
	mln PLN	mln PLN	mln PLN	mln PLN
Wobec jednostek powiązanych, w tym:	-	7,5	-	12,1
Zobowiązania zafakturowane	-	3,3	-	4,6
<i>od jednostek zależnych</i>	-	3,1	-	4,4
<i>od pozostałych podmiotów powiązanych</i>	-	0,2	-	0,2
Zobowiązania niezafakturowane	-	4,2	-	7,5
<i>od jednostek zależnych</i>	-	2,9	-	7,4
<i>od pozostałych podmiotów powiązanych</i>	-	1,3	-	0,1
Wobec jednostek pozostałych, w tym:	-	46,1	-	72,0
Zobowiązania zafakturowane	-	28,2	-	52,0
Zobowiązania niezafakturowane	-	17,9	-	20,0
Razem zobowiązania z tytułu dostaw i usług	-	53,6	-	84,1

Zobowiązania z tytułu dostaw i usług są nieoprocentowane. Transakcje z podmiotami powiązanymi przedstawione są w punkcie 5.19 not objaśniających do niniejszego śródrocznego skróconego sprawozdania finansowego.

Na dzień na dzień 30 czerwca 2021 roku oraz 31 grudnia 2020 roku zobowiązania budżetowe oraz pozostałe zobowiązania Spółki wynikały z następujących tytułów:

	30 czerwca 2021 roku		31 grudnia 2020 roku	
	Długoterminowe	Krótkoterminowe	Długoterminowe	Krótkoterminowe
	<i>mln PLN</i>	<i>mln PLN</i>	<i>mln PLN</i>	<i>mln PLN</i>
Zobowiązania z tytułu podatku dochodowego od osób prawnych	-	-	-	-
Pozostałe zobowiązania budżetowe				
Podatek od wartości dodanej (VAT)	-	0,3	-	11,2
Podatek dochodowy od osób fizycznych (PIT)	-	2,2	-	6,2
Składki na ubezpieczenia społeczne (ZUS)	-	8,9	-	9,1
Pozostałe	-	1,2	-	2,1
Razem pozostałe zobowiązania budżetowe	-	12,6	-	28,6
Pozostałe zobowiązania				
Zobowiązania z tyt. zakupu środków trwałych i wartości niematerialnych	-	2,4	-	5,9
Inne zobowiązania	0,4	0,3	0,3	0,8
Razem pozostałe zobowiązania	0,4	2,7	0,3	6,7

5.16. Zobowiązania z tytułu umów z klientami

Struktura zobowiązań z tytułu umów z klientami Spółki na dzień 30 czerwca 2021 roku oraz 31 grudnia 2020 roku została przedstawiona w tabeli poniżej:

	30 czerwca 2021 roku		31 grudnia 2020 roku	
	Długoterminowe	Krótkoterminowe	Długoterminowe	Krótkoterminowe
	<i>mln PLN</i>	<i>mln PLN</i>	<i>mln PLN</i>	<i>mln PLN</i>
Zobowiązania z tytułu umów z klientami				
Wobec jednostek powiązanych, w tym:	0,1	1,8	0,1	1,3
Rozliczenia międzyokresowe przychodów z tytułu umów z klientami	0,1	1,4	0,1	0,9
Zobowiązania z tytułu wyceny kontraktów IT wobec jednostek zależnych	-	0,4	-	0,4
Wobec jednostek pozostałych, w tym:	36,1	69,5	46,8	97,6
Rozliczenia międzyokresowe przychodów z tytułu umów z klientami	36,1	47,0	46,8	56,8
Zobowiązania z tytułu wyceny kontraktów IT	-	22,5	-	40,8
Razem zobowiązania z tytułu umów z klientami	36,2	71,3	46,9	98,9

5.17. Rezerwy

Zmiany stanu rezerw w okresie 6 miesięcy zakończonym dnia 30 czerwca 2021 roku oraz w okresie porównywalnym zostały przedstawione w tabeli poniżej:

	Świadczenia po okresie zatrudnienia	Rezerwy na naprawy gwarancyjne	Rezerwa na umowy rodzące obciążenia	Pozostałe rezerwy	Ogółem
	<i>mln PLN</i>	<i>mln PLN</i>	<i>mln PLN</i>	<i>mln PLN</i>	<i>mln PLN</i>
Na dzień 1 stycznia 2021 roku	3,9	0,2	5,3	0,1	9,5
Zawiązanie (+)	0,3	-	1,0	-	1,3
Odwrocenie dyskonta (+)	-	-	0,2	-	0,2
Wykorzystanie (-) /Rozwiązanie (-)	-	(0,1)	(4,6)	-	(4,7)
Na dzień 30 czerwca 2021 roku, w tym:	4,2	0,1	1,9	0,1	6,3
Krótkoterminowe	0,5	0,1	1,6	0,1	2,3
Długoterminowe	3,7	-	0,3	-	4,0
Na dzień 1 stycznia 2020 roku	2,9	0,2	9,1	0,1	12,3
Zawiązanie (+)	0,7	0,1	3,1	-	3,9
Odwrocenie dyskonta (+)	-	-	0,2	-	0,2
Wykorzystanie (-) /Rozwiązanie (-)	-	(0,1)	(4,3)	-	(4,4)
Na dzień 30 czerwca 2020 roku, w tym:	3,6	0,2	8,1	0,1	12,0
Krótkoterminowe	0,4	0,2	7,7	0,1	8,4
Długoterminowe	3,2	-	0,4	-	3,6

Rezerwa na świadczenia po okresie zatrudnienia dotyczy w całości świadczeń emerytalnych, które zostaną potencjalnie wypłacone pracownikom Spółki w momencie przejścia na emeryturę. Spółka Asseco Poland S.A. wypłaca odprawę pracownikom przechodzącym na emeryturę, zgodnie z przepisami Kodeksu Pracy, tj. w wysokości jednego średniomiesięcznego wynagrodzenia.

5.18. Rozliczenia międzyokresowe kosztów i przychodów

	30 czerwca 2021 roku		31 grudnia 2020 roku	
	Długoterminowe	Krótkoterminowe	Długoterminowe	Krótkoterminowe
	<i>mln PLN</i>	<i>mln PLN</i>	<i>mln PLN</i>	<i>mln PLN</i>
Rozliczenia międzyokresowe kosztów, w tym:				
Rezerwa na niewykorzystane urlopy	-	26,5	-	18,2
Rezerwa na premie dla pracowników i zarządu	-	23,8	-	21,5
	-	50,3	-	39,7
Rozliczenia międzyokresowe przychodów, w tym:				
Dotacje do budowy aktywów	50,3	2,3	51,8	1,5
	50,3	2,3	51,8	1,5

Na saldo biernych rozliczeń międzyokresowych kosztów składają się: rezerwy na niewykorzystane urlopy oraz rezerwy na wynagrodzenia danego okresu, a przeznaczone do wypłaty w okresach następnych wynikające z zasad systemów premiowych obowiązujących w Spółce.

Saldo rozliczeń międzyokresowych przychodów dotyczy głównie dotacji do budowy aktywów. Dotacje do budowy aktywów to dotacje otrzymane przez Spółkę w związku z realizacją projektów rozwojowych lub projektów związanych z tworzeniem centrów kompetencyjnych IT.

5.19. Transakcje z podmiotami powiązanymi

Przychody z podmiotami powiązanymi obejmują przychody ze sprzedaży towarów i usług informatycznych związanych z prowadzonymi projektami informatycznymi, przychodami z najmu powierzchni biurowej oraz działalnością pozostałą. Transakcje z Członkami Zarządu pozostałych spółek Grupy dotyczą przychodów ze sprzedaży akcji.

Zakupy z podmiotami powiązanymi obejmują nabycia towarów i usług związanych z prowadzonymi projektami informatycznymi, sponsoringiem oraz zakupem usług doradczych oraz usług telekomunikacyjnych.

	Przychody		Koszty	
	6 miesięcy do 30 czerwca 2021 mln PLN	6 miesięcy do 30 czerwca 2020 mln PLN	6 miesięcy do 30 czerwca 2021 mln PLN	6 miesięcy do 30 czerwca 2021 mln PLN
Transakcje z jednostkami powiązanymi kapitałowo	68,0	39,2	20,2	32,8
Transakcje z podmiotami powiązanymi osobowo przez Kadrę Zarządzającą i członków Rady Nadzorczej	1,1	0,8	0,1	0,1
Transakcje z Członkami Zarządu i Prokurentami Asseco Poland S.A.	-	-	0,4	0,3
Transakcje z Członkami Rady Nadzorczej	-	-	0,8	0,6
Razem transakcje z podmiotami powiązanymi	69,1	40,0	21,5	33,8

	Należności z tytułu dostaw i usług, pozostałe należności oraz aktywa z tytułu umów z klientem na dzień		Zobowiązania z tytułu dostaw i usług i pozostałe na dzień	
	30 czerwca 2021 roku mln PLN	31 grudnia 2020 roku mln PLN	30 czerwca 2021 roku mln PLN	31 grudnia 2020 roku mln PLN
Transakcje z jednostkami powiązanymi kapitałowo	76,6	95,9	8,9	12,7
Transakcje z jednostkami stowarzyszonymi	1,0	11,5	0,4	0,4
Transakcje z Kadrą Zarządzającą Grupy	41,5	47,3	-	-
Transakcje z podmiotami powiązanymi osobowo przez Kadrę Zarządzającą i członków Rady Nadzorczej	0,4	0,4	0,2	0,5
Transakcje z Członkami Zarządu, Członkami Rady Nadzorczej i Prokurentami Asseco Poland S.A.	-	-	0,2	0,2
Razem transakcje z podmiotami powiązanymi	119,5	155,1	9,7	13,8

W powyższych tabelach w linii Transakcje z jednostkami powiązanymi kapitałowo wykazane zostały salda bilansowe pomiędzy Spółką a jednostkami wchodzącymi w skład Grupy Cyfrowy Polsat, która posiada 22,95% udziału w kapitale zakładowym i głosach na Walnym Zgromadzeniu Akcjonariuszy Spółki.

Saldo należności od podmiotów powiązanych na dzień 30 czerwca 2021 roku obejmuje saldo należności z tytułu dostaw i usług oraz aktywa z tytułu umów z klientami w wysokości 69,9 mln PLN oraz saldo pozostałych należności w wysokości 49,6 mln PLN. Saldo należności od podmiotów powiązanych na dzień 31 grudnia 2020 roku obejmuje saldo należności z tytułu dostaw i usług oraz aktywa z tytułu umów z klientami w wysokości 97,6 mln PLN oraz saldo pozostałych należności w wysokości 57,5 mln PLN.

Saldo zobowiązań wobec podmiotów powiązanych na dzień 30 czerwca 2021 roku obejmuje saldo zobowiązań z tytułu dostaw i usług oraz zobowiązania z tytułu umów z klientami w wysokości 9,4 mln PLN oraz saldo pozostałych zobowiązań w wysokości 0,3 mln PLN. Saldo zobowiązań wobec podmiotów powiązanych na dzień 31 grudnia 2020 roku obejmowało saldo zobowiązań z tytułu dostaw i usług w wysokości 13,5 mln PLN oraz saldo pozostałych zobowiązań w wysokości 0,3 mln PLN.

	30 czerwca 2021	31 grudnia 2020
	mln PLN	mln PLN
Pożyczki udzielone podmiotom powiązanym		
Podkarpacki Fundusz Nieruchomości Sp. z o.o.	12,6	12,6
Razem	12,6	12,6

Transakcje z podmiotami powiązanymi są zawierane na warunkach rynkowych.

6. Noty objaśniające do rachunku przepływów pieniężnych

6.1. Przepływy środków pieniężnych z działalności operacyjnej

W poniższej tabeli wyszczególniono pozycje, które zostały uwzględnione w linii „Zmiany stanu kapitału pracującego”:

	6 miesięcy do 30 czerwca 2021	6 miesięcy do 30 czerwca 2020
	<i>mln PLN</i>	<i>mln PLN</i>
Zmiana stanu zapasów	(1,4)	7,1
Zmiana stanu należności i aktywów z tytułu umów z klientami	38,1	(18,5)
Zmiana stanu pozostałych aktywów niefinansowych	(0,5)	(0,7)
Zmiana stanu zobowiązań oraz zobowiązań z tytułu umów z klientami	(70,5)	(24,3)
Zmiana stanu rozliczeń międzyokresowych w tym aktywowanych kosztów umów z klientami	5,4	13,5
Zmiana stanu rezerw	(3,2)	(0,4)
Razem	(32,1)	(23,3)

6.2. Przepływy środków pieniężnych z działalności inwestycyjnej

W okresie 6 miesięcy zakończonym dnia 30 czerwca 2021 roku na saldo przepływów z działalności inwestycyjnej największy wpływ miały następujące wpływy i wydatki

	6 miesięcy do 30 czerwca 2021	6 miesięcy do 30 czerwca 2020
	<i>mln PLN</i>	<i>mln PLN</i>
Sprzedaż rzeczowych aktywów trwałych	4,0	1,0
Sprzedaż wartości niematerialnych	5,4	-
Nabycie rzeczowych aktywów trwałych	(11,4)	(23,2)
Nabycie wartości niematerialnych	(3,1)	(1,7)
Nakłady na prace rozwojowe	(9,4)	(9,8)

W poniższej tabeli zaprezentowano szczegóły dotyczące wydatków na nabycie akcji i udziałów w jednostkach powiązanych oraz wpływów ze sprzedaży akcji i udziałów w jednostkach powiązanych w okresie 6 miesięcy zakończonym dnia 30 czerwca 2021 roku:

Nazwa podmiotu	Wydatki na nabycie akcji i udziałów	Wpływy ze sprzedaży akcji i udziałów
	<i>mln PLN</i>	<i>mln PLN</i>
Asseco Innovation Fund Sp. z o.o.	(0,5)	-
ComCERT S.A.	(0,3)	-
Asseco South Eastern Europe SA	-	1,0
Asseco Central Europe, a.s.	-	3,6
Formula Systems (1985), Ltd.	-	0,3
Gdyński Klub Koszykówki Arka S.A.	(7,5)*	-
Asseco Cloud Sp. z o.o.	(0,1)	-
Krajowy Operator Chmury Medycznej Sp. z o.o.	(1,0)	-
Razem	(9,4)	4,9

*Szczegóły transakcji zostały opisane w notach 4.3 oraz 5.5 niniejszego śródrocznego sprawozdania finansowego

W poniższej tabeli zaprezentowano szczegóły dotyczące przepływów z tytułu pożyczek w okresie 6 miesięcy zakończonym dnia 30 czerwca 2021 roku:

Nazwa podmiotu	Pożyczki spłacone	Pożyczki udzielone
	<i>mln PLN</i>	<i>mln PLN</i>
Gdyński Klub Koszykówki Arka S.A.	7,3	-
Pozostałe podmioty (gł. pożyczki dla pracowników)	0,7	(0,5)
Razem	8,0	(0,5)

6.3. Przepływy środków pieniężnych z działalności finansowej

Wyplacona dywidenda - pozycja zawiera dywidendę wyplaconą przez Spółkę w wysokości 258,1 mln PLN (szczegóły dotyczące dywidendy za 2020 rok zostały przedstawione w punkcie 4.6 not objaśniających).

7. Pozostałe noty objaśniające

7.1. Zobowiązania pozabilansowe

Zobowiązania warunkowe na dzień 30 czerwca 2021 roku oraz na dzień 31 grudnia 2020 roku zostały przedstawione w poniższej tabeli:

Zobowiązania warunkowe	30 czerwca 2021 roku	31 grudnia 2020 roku
	<i>mln PLN</i>	<i>mln PLN</i>
Zobowiązania z tytułu gwarancji dobrego wykonania		
Zobowiązania wymagalne do 3 miesięcy	19,6	25,4
Zobowiązania wymagalne od 3 do 12 miesięcy	13,0	22,5
Zobowiązania wymagalne od 1 roku do 5 lat	82,6	87,1
Zobowiązania wymagalne powyżej 5 lat	3,7	3,2
Razem	118,9	138,2

W ocenie Zarządu prawdopodobieństwo realizacji zobowiązań wynikających z przedstawionych w tabeli powyżej gwarancji dobrego wykonania jest znikome, jednak ze względu na wartość kwoty postanowiono o sporządzeniu stosownego ujawnienia w niniejszym śródrocznym skróconym sprawozdaniu finansowym.

Żadne z opisanych wyżej zobowiązań gwarancyjnych nie spełniają definicji gwarancji finansowej zgodnie z MSSF 9, wskutek czego nie są one ujęte w zobowiązaniach bilansowych Spółki na dzień 30 czerwca 2021 roku ani na dzień 31 grudnia 2020 roku.

Spory sądowe nierozstrzygnięte na datę bilansową

Na dzień 30 czerwca 2021 roku w Spółce otwarte były dwa spory sądowe z tym samym klientem, w których wartość przedmiotu sporu wynosiła łącznie ok. 13,3 mln PLN. Zarząd Spółki dokonał oceny zasadności roszczeń będących przedmiotem wskazanych postępowań spornych i uznał je za bezzasadne oceniając, że ryzyko wypływu korzyści ekonomicznych z Spółki jest na tyle znikome, że nie zaistniała potrzeba utworzenia żadnej rezerwy. W opisywanych sporach roszczenia dotyczą nieuzasadnionych żądań przeniesienia autorskich praw majątkowych do oprogramowania Spółki na powoda oraz rozszerzenia udzielonych licencji.

Na datę bilansową w Spółce otwarty jest także inny spór sądowy, w którym powód wniósł roszczenie o zapłatę kwoty 17,1 mln PLN (Spółka została pozwana solidarnie ze spółką Asseco Data Systems S.A.). Zarząd Spółki ocenił roszczenie i uznał, że żądania przedstawione w pozwie są całkowicie nieuzasadnione. Tym samym stwierdził, że nie ma podstaw do tworzenia jakichkolwiek rezerw na dzień 30 czerwca 2021 roku. Dodatkowo po zakończeniu okresu sprawozdawczego Asseco Poland S.A. wraz z Asseco Data Systems S.A. złożyło w tej sprawie pozew o zapłatę odszkodowania z tytułu szkód poniesionych w wyniku bezpodstawnego złożenia przez powoda oświadczenia o odstąpieniu od umowy.

Ponadto, w lutym 2021 roku Spółce doręczono pozew od jednego z klientów o zapłatę kar umownych z tytułu przekroczenia czasów wynikających z umowy utrzymania. Kwota pozwu opiewa na 3,0 mln PLN. Zarząd Spółki roszczenie klienta uznaje za bezzasadne.

W ocenie Zarządu Spółki rezerwy dotyczące toczących się spraw sądowych ujęte w niniejszym sprawozdaniu są utworzone w odpowiedniej wysokości, by pokryć ewentualne ryzyka wynikające z toczących się sporów.

7.2. Sezonowość i cykliczność

Rozkład przychodów operacyjnych Spółki w poszczególnych kwartałach roku podlega niewielkiej sezonowości. Przychody w czwartym kwartale są zwykle nieznacznie wyższe niż w pozostałych kwartałach, ponieważ duża ich część generowana jest przez sprzedaż usług IT dla dużych przedsiębiorstw i instytucji państwowych. Podmioty te w ostatnich miesiącach roku dokonują często większych zakupów inwestycyjnych sprzętu i licencji.

7.3. Zatrudnienie

Zatrudnienie na dzień w osobach:	30 czerwca 2021 roku	31 grudnia 2020 roku
Zarząd	10	10
Działy produkcyjne	1 894	1 912
Działy handlowe	90	85
Działy administracyjne	334	340
Razem	2 328	2 347

7.4. Znaczące zdarzenia po dniu bilansowym

- Zgoda na współpracę z Operatorem Chmury Krajowej

W dniu 15 lipca 2021 roku Spółka otrzymała zgodę Urzędu Ochrony Konkurencji i Konsumentów na utworzenie wspólnej spółki wraz z Operatorem Chmury Krajowej Sp. z o.o.. Zgoda UOKiK umożliwiła podpisanie planowanej Umowy Inwestycyjnej z Operatorem Chmury Krajowej, który obejmuje 50% akcji spółki. W wyniku transakcji nastąpi zmiana klasyfikacji spółki Krajowy Operator Chmury Krajowej, ujmowanej w niniejszym sprawozdaniu finansowym jako jednostka zależna, na wspólne przedsięwzięcie.

- Podpisanie umowy ramowej z Polkomtel Sp. z o.o.

W dniu 29 lipca 2021 roku Asseco Poland S.A. zawarło z Polkomtel Sp. z o.o. umowę ramową określającą zakres i zasady współpracy partnerów w ramach złożonego z trzech etapów projektu obejmującego transformację systemów automatyzacji sprzedaży, obsługi i rozliczeń klientów indywidualnych (B2C) Grupy Polsat Plus.

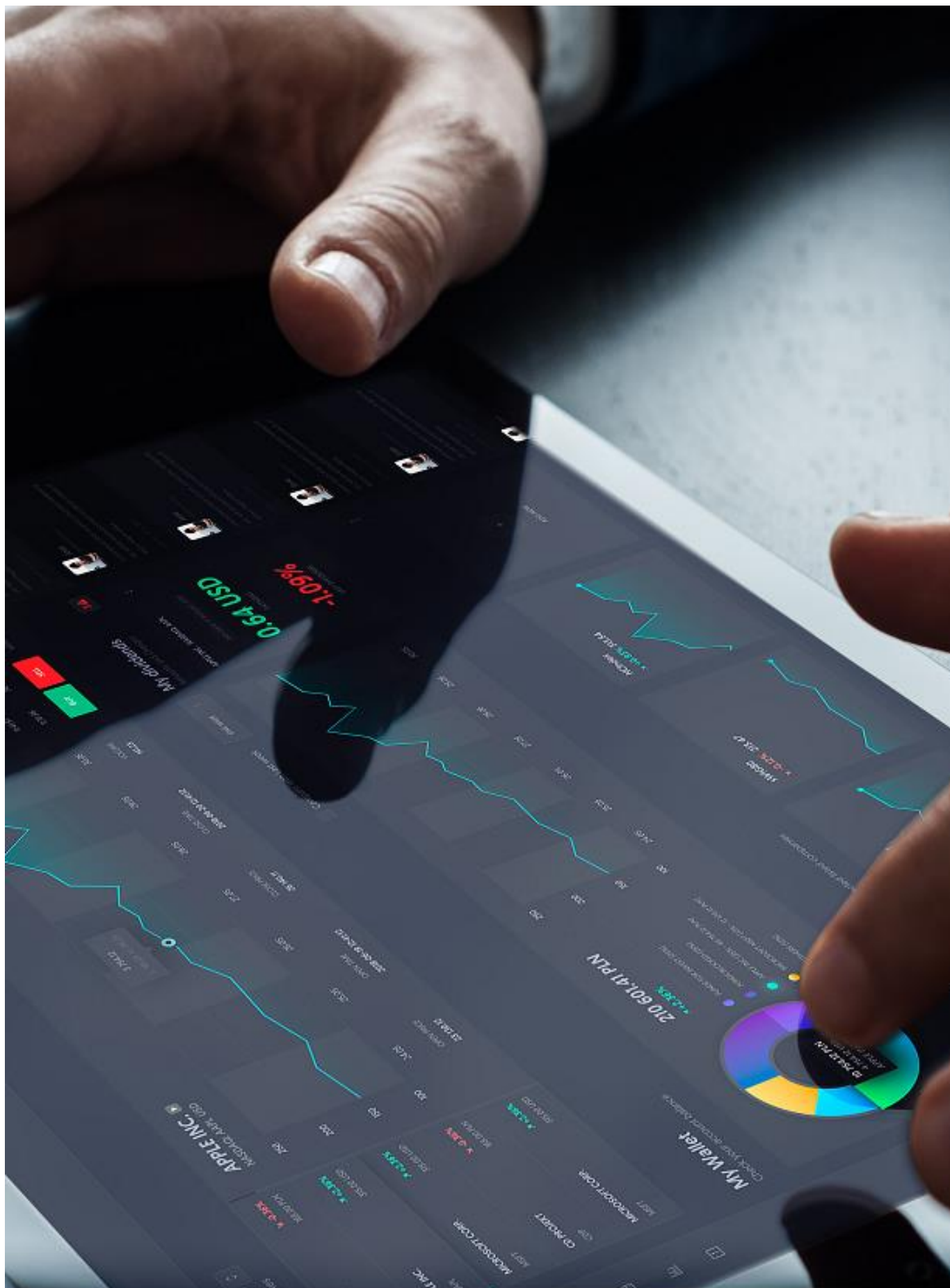
Należy nadmienić, iż w 2020 roku współpraca w ramach projektu prowadzona była najpierw na podstawie zawartej w marcu 2020 roku umowy pomostowej.

Następnie prace były realizowane w oparciu o bieżące zamówienia na warunkach umów zawartych w ubiegłych latach do momentu ustalenia nowych ogólnych warunków współpracy, które były przedmiotem rozmów między stronami.

W wyniku rozmów, po zakończeniu okresu sprawozdawczego, zawarta została ww. umowa ramowa określająca ogólny zakres i zasady rozszerzenia współpracy partnerów w ramach projektu. Umowa ramowa objęła swoim zakresem również prace prowadzone na podstawie wskazanych powyżej zamówień i dookreśliła warunki współpracy w ramach pierwszego etapu projektu. Natomiast zgodnie z ww. umową zamówienia składane w ramach współpracy, w odniesieniu do etapu drugiego i trzeciego, będą podlegały odrębnym negocjaczom między stronami (w tym w zakresie ich wyceny) i będą wymagały każdorazowo zgód korporacyjnych na prowadzenie prac nimi objętych. Zakres prac objętych etapem pierwszym nie odbiega istotnie od innych działań realizowanych przez Spółkę w ramach prowadzonej przez nią działalności.

7.5. Znaczące zdarzenia dotyczące lat ubiegłych

Do dnia sporządzenia niniejszego śródrocznego skróconego sprawozdania finansowego za okres 6 miesięcy zakończony dnia 30 czerwca 2021 roku, nie wystąpiły zdarzenia dotyczące lat ubiegłych, które nie zostały, a powinny być ujęte w niniejszym sprawozdaniu finansowym.



Zatwierdzenie do publikacji przez Zarząd

Niniejsze skrócone sprawozdanie finansowe Asseco Poland S.A. za okres 6 miesięcy zakończony dnia 30 czerwca 2021 roku zostało zatwierdzone do publikacji przez Zarząd Asseco Poland S.A. w dniu 25 sierpnia 2021 roku.

Zarząd:

Adam Góral
Prezes Zarządu

Andrzej Dopierała
Wiceprezes Zarządu

Krzysztof Groyecki
Wiceprezes Zarządu

Marek Panek
Wiceprezes Zarządu

Paweł Piwowar
Wiceprezes Zarządu

Zbigniew Pomianek
Wiceprezes Zarządu

Karolina Rzońca-Bajorek
Wiceprezes Zarządu

Sławomir Szmytkowski
Wiceprezes Zarządu

Artur Wiza
Wiceprezes Zarządu

Gabriela Żukowicz
Wiceprezes Zarządu

Osoba odpowiedzialna za prowadzenie ksiąg rachunkowych:

Główna Księgowa
Renata Bojdo

Solutions for demanding business.

Asseco Poland S.A.
ul. Olchowa 14, 35-322 Rzeszów
Tel.: +48 17 888 55 55
Fax: +48 17 888 55 50
Email: info@asseco.pl

inwestor.asseco.pl