

briju

**Sprawozdanie Zarządu z działalności
Grupy Kapitałowej BRIJU S.A.
w I półroczu 2017 r.**



Gniezno, 29 sierpnia 2017 r.

Spis treści

1. PODSTAWOWE INFORMACJE O SPÓŁCE I GRUPIE KAPITAŁOWEJ	3
1.1. Dane rejestrowe	3
1.2. Opis działalności	4
1.3. Struktura Grupy Kapitałowej	7
1.4. Skład organów Jednostki Dominującej	10
1.5. Struktura Akcjonariatu	10
1.6. Stan posiadania akcji przez osoby zarządzające i nadzorujące	12
1.7. Zatrudnienie	12
2. WYBRANE DANE FINANSOWE	13
2.1. Skonsolidowane i jednostkowe dane finansowe.....	13
2.2. Segmenty działalności	16
3. ISTOTNE ZDARZENIA W OKRESIE OD 1 STYCZNIA 2017 R. DO DNIA SPORZĄDZENIA RAPORTU.....	20
4. PLANOWANE DZIAŁANIA ROZWOJOWE ORAZ CZYNNIKI WPŁYWAJĄCE NA WYNIKI	26
5. RYZYKA I ZAGROŻENIA DZIAŁALNOŚCI	28
6. POZOSTAŁE INFORMACJE	33
6.1. Transakcje z jednostkami powiązаныmi	33
6.2. Informacja o toczących się postępowaniach.....	33
6.3. Udzielone poręczenia i gwarancje.....	33
6.4. Informacja odnośnie prognoz finansowych	34
7. OŚWIADCZENIA ZARZĄDU.....	35

1. PODSTAWOWE INFORMACJE O SPÓŁCE I GRUPIE KAPITAŁOWEJ

1.1. Dane rejestrowe

Nazwa (firma):	BRIJU Spółka Akcyjna
Kraj:	Polska
Siedziba:	Gniezno
Adres:	ul. Paderewskiego 25-35, 62-200 Gniezno
Numer KRS:	0000382656
Oznaczenie Sądu:	Sąd Rejonowy - Nowe Miasto i Wilda w Poznaniu, VIII Wydział Gosp.
REGON:	639848296
NIP:	784-21-49-999
Telefon:	+48 61 424 59 03
Fax:	+48 61 424 59 01
Poczta e-mail:	briju@briju.pl
Strona www:	www.briju.pl

Prowadzona przez BRIJU S.A. działalność w branży jubilerskiej jest naturalną kontynuacją tradycji rodzinnych. Założycielami Spółki są bracia Tomasz, Jarosław i Przemysław Piotrowscy. Tradycja wyrabiania złotej biżuterii sięga w rodzinie Piotrowskich 1920 r., kiedy powstała pierwsza rodzinna firma jubilerska, założona i prowadzona przez dziadka braci Piotrowskich. Od 1990 r., bracia Piotrowscy prowadzili działalność pod nazwą Firma Jubilerska Piotrowscy, następnie 18 lipca 2000 r. została zawiązana spółka Futurat Sp. z o. o., która 15 marca 2011 r. została przekształcona w spółkę akcyjną. Wpis Spółki w rejestrze przedsiębiorców KRS został dokonany przez Sąd Rejonowy Poznań - Nowe Miasto i Wilda w Poznaniu, VIII Wydział Gospodarczy KRS, w dniu 1 kwietnia 2011 r.

W dniu 22 czerwca 2011 r. Nadzwyczajne Walne Zgromadzenie Spółki podjęło uchwałę w sprawie zmiany firmy Spółki z dotychczasowej Futurat S.A. na BRIJU S.A. Zmiana firmy Spółki wynikała z założeń realizowanej strategii marketingowej. W związku z wpisem zmiany do rejestru, od dnia 27 czerwca 2011 r. Spółka funkcjonowała pod nazwą BRIJU Spółka Akcyjna. W dniu 14 czerwca 2017 r. Zwyczajne Walne Zgromadzenie podjęło uchwałę o kolejnej zmianie nazwy Spółki na INTERMA TRADE Spółka Akcyjna. Zmiana firmy Spółki jest uzasadniona zmianami restrukturyzacyjnymi w Grupie Kapitałowej. Nowe brzmienie firmy oddaje aktualną funkcję jednostki dominującej w Grupie, której przedmiotem działalności (po przeniesieniu do spółki BRIJU 1920 Sp. z o.o. zorganizowanej części przedsiębiorstwa związanej z produkcją, sprzedaż i prowadzeniem sieci sklepów pod marką BRIJU) – jest handel kruszcami metali szlachetnych. Nowa nazwa dla jednostki dominującej zacznie obowiązywać z dniem zarejestrowania zmiany w KRS.

Od 2011 roku akcje BRIJU S.A. były notowane na rynku NewConnect, alternatywnym systemie obrotu zorganizowanym przez Giełdę Papierów Wartościowych w Warszawie S.A. Od 29 maja 2014 r. akcje Spółki są notowane na rynku równoległym Giełdy Papierów Wartościowych w Warszawie S.A.

BRIJU Spółka Akcyjna w niniejszym Sprawozdaniu może być również określana jako „BRIJU S.A.”. „Spółka”, „Emitent”, „jednostka dominująca”, a tworzona przez Spółkę i jej podmioty zależne Grupa Kapitałowa BRIJU S.A. może być również określana jako „Grupa Kapitałowa”, „Grupa”.

1.2. Opis działalności

Grupa Kapitałowa BRIJU specjalizuje się w projektowaniu, wytwarzaniu i dystrybucji wysokiej jakości wyrobów jubilerskich ze złota, srebra oraz z kamieni szlachetnych i syntetycznych. Oferowany asortyment obejmuje unikatowe własne kolekcje oraz modowe kolekcje wyrobów biżuteryjnych, które są oferowane w szerokiej gamie wzorów. Grupa Kapitałowa prowadzi sprzedaż detaliczną biżuterii poprzez własną sieć sklepów oraz sprzedaje swoje wyroby zarówno odbiorcom hurtowym (sieci sklepów), jak i pojedynczym sklepom jubilerskim. Drugim pod względem zaangażowania zasobów lecz pierwszym pod kątem osiągniętych przychodów ze sprzedaży, obszarem działalności Grupy był w 2016 roku handel i obróbka kruszców złota, srebra i innych metali szlachetnych (surowce), gdzie wykorzystywane są liczne branżowe kontakty na rynku krajowym i zagranicznym.

BRIJU S.A. od lat buduje swoją pozycję na rynku jubilerskim w Polsce. W ramach rozwoju działalności BRIJU S.A. wprowadziła nowoczesne technologie w procesach produkcji i sprzedaży biżuterii, które w istotny sposób przyczyniły się do zwiększenia zdolności produkcyjnych, poszerzenia asortymentu oraz wzrostu efektywności sprzedaży. Nowoczesne wyposażenie zakładu produkcyjnego oraz zabezpieczenia pomieszczeń produkcji gwarantują bezpieczeństwo produkcji i pracujących tam osób. Poprzez zastosowanie zamkniętego cyklu gromadzenia odpadów produkcyjnych i odzyskiwanie złota z odpadów Spółka zminimalizowała ubytki technologiczne do standardów najlepszych firm produkcyjnych w świecie. Ponadto, na każdym etapie produkcji prowadzona jest kontrola jakości, gwarantująca najwyższy standard wyrobów.

Segment jubilerski jest strategicznym i przyszłościowym obszarem działalności spółek z Grupy Kapitałowej. Obecnie prowadzone przez Grupę Kapitałową działania mają na celu zwiększenie rozpoznawalności marki BRIJU oraz zwiększenie dostępności oferowanych wyrobów jubilerskich w Polsce. W ramach kreowania własnej marki producenckiej Spółka wprowadziła do swojej oferty submarki, takie jak BRIJU Crisscut (linia wyrobów z brylantami Crisscut), BRIJU Me&You (linia obrączek), BRIJU Diamonds (linia diamentów klasycznych), BRIJU Illumini (linia dedykowana dzieciom), BRIJU Gemelli (wyroby dla mężczyzn). Sztandarowym produktem sprzedawanym pod marką Spółki jest BRIJU Crisscut, który jest kolekcją wyrobów ze szczególnymi brylantami, posiadającymi unikatowy szlif, zawierający więcej faset niż tradycyjny szlif brylantowy. Szlif brylantowy Crisscut został opracowany przez Christophera Slowinskiego, właściciela firmy Christopher Design z Nowego Jorku, który opatentował prawa do jego używania. BRIJU S.A. jest wyłącznym dystrybutorem brylantów Crisscut w Polsce.



BRIJU Cera.mia



BRIJU Illumini



BRIJU Crisscut



BRIJU Gemelli

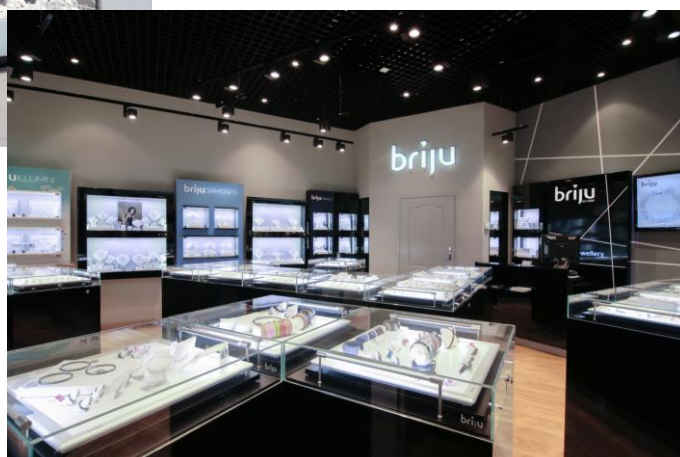
Grupa Kapitałowa BRIJU konsekwentnie realizuje założenia dotyczące rozwoju działalności, mające na celu zdobycie pozycji jednego z liderów rynku jubilerskiego w Polsce. Strategia rozwoju zakłada wykreowanie własnej marki producenckiej BRIJU oraz rozwój sieci sprzedaży.

W 2013 roku Grupa Kapitałowa rozpoczęła sprzedaż wyrobów jubilerskich w oparciu o własną sieć sprzedaży, w ramach której uruchamia sklepy własne i sklepy franczyzowe.

Nowe lokalizacje podlegają szczegółowej analizie potencjału sprzedażowego danej galerii oraz lokalizacji punktu w centrum handlowym.

Na koniec I półrocza własna sieć sprzedaży składała się z 50 salonów BRIJU, w tym 49 sklepów własnych oraz 1 sklepu franczyzowego. Łączna powierzchnia salonów wynosiła 3,4 tys. m². Salony BRIJU są rozmieszczone na terenie całej Polski.

Wystrój sklepów jest realizowany zgodnie z wypracowaną koncepcją wizerunkową, która w szczególności sposób eksponuje markę BRIJU.



Poprzez uczestniczenie w prestiżowych targach biżuterii oraz dzięki licznym kontaktom handlowym w wielu krajach, Grupa eksportuje swoje wyroby między innymi do: Niemiec, Danii, Szwecji, Holandii, Hiszpanii, Włoch, Słowacji, Czech, Litwy i na Węgry. Sprzedaż hurtowa wyrobów jubilerskich na terenie kraju oraz w zakresie eksportu obsługiwana jest przez własnych przedstawicieli handlowych wyposażonych w katalogi, wzorniki i oprogramowanie zapewniające składanie zamówień według specyfikacji niezbędnej dla uruchomienia produkcji.

Grupa Kapitałowa BRIJU, na bazie wieloletniego doświadczenia na rynku biżuterii, rozwinęła działalność w zakresie handlu i obróbki kruszców złota, srebra oraz pozostałych metali szlachetnych (surowce), gdzie wykorzystywała liczne branżowe kontakty na rynku krajowym i zagranicznym. Grupa pozyskiwała surowiec od partnerów handlowych, którzy realizowali zamówienia hurtowe i detaliczne na rynku wtórnym biżuterii oraz recykling odpadów produkcyjnych z różnych sektorów przemysłu z rynku krajowego i zagranicznego. Grupa dokonywała bieżącej analizy cen surowców i dzięki szybkiej rotacji zapasów, skutecznie ograniczała ryzyko związane ze zmianą cen surowców. Handel surowcami nie jest narażony na wahania związane z sezonowością sprzedaży, dlatego stanowił działalność komplementarną dla handlu wyrobami jubilerskimi.



1.3. Struktura Grupy Kapitałowej

Skonsolidowanym sprawozdaniem finansowym sporządzonym na dzień 30 czerwca 2017 r. zostały objęte następujące jednostki z Grupy Kapitałowej:

Jednostka dominująca:

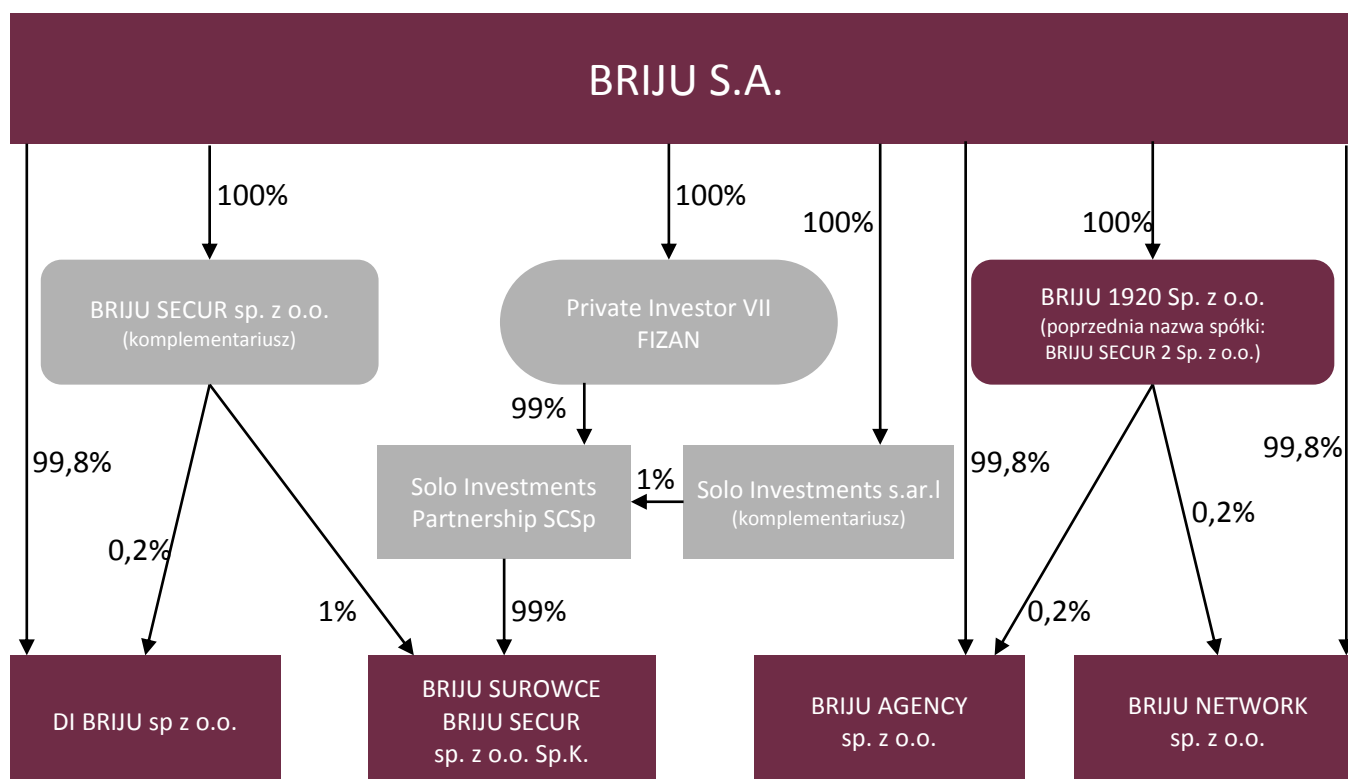
- BRIJU S.A.

Jednostki zależne:

- BRIJU SECUR Sp. z o.o.
- BRIJU 1920 Sp. z o.o.
- DI BRIJU Sp. z o.o.
- BRIJU SUROWCE BRIJU SECUR Sp. z o.o. Sp.K.
- BRIJU AGENCY Sp. z o.o.
- BRIJU NETWORK Sp. z o.o.

Wymienione spółki podlegały konsolidacji metodą pełną. Konsolidacją nie zostały objęte sprawozdania spółek BRIJU Solo Investments S.a r.l. z siedzibą w Luksemburgu i Solo Investments Partnership SCSp z siedzibą w Luksemburgu. Zarząd BRIJU S.A. podjął decyzję o wyłączeniu spółek z konsolidacji, ponieważ wartości ich aktywów, wyniku finansowego i przychodów ze sprzedaży na dzień 30 czerwca 2017 r. były nieistotne dla sprawozdania skonsolidowanego Grupy Kapitałowej.

Schemat Grupy Kapitałowej BRIJU S.A. na dzień 30 czerwca 2017r.



W dniu 1 grudnia 2016 r. Zarząd BRIJU S.A. podjął uchwałę w sprawie określenia zasad realizacji kolejnego etapu zmian organizacyjnych w Grupie Kapitałowej BRIJU S.A., których wprowadzanie zostało rozpoczęte w 2015 r. Intencją wprowadzenia zmian układu organizacyjnego podmiotów Grupy BRIJU jest prowadzenie działalności z wykorzystaniem spółek celowych posiadających udziały w spółkach operacyjnych, realizujących politykę biznesową Grupy BRIJU.

W ramach tego etapu reorganizacji Grupy Kapitałowej, BRIJU S.A. dokonała w grudniu 2016 r. wyodrębnienia z istniejącego przedsiębiorstwa BRIJU S.A., jego części związanej z produkcją, sprzedażą hurtową wyrobów jubilerskich oraz prowadzeniem sieci sklepów jubilerskich pod marką BRIJU. Tak wyodrębniona część przedsiębiorstwa wyceniona na 62,1 mln zł, obejmująca zarówno aktywa służące do produkcji i sprzedaży, zobowiązania związane z tą częścią przedsiębiorstwa, jak i pracowników zatrudnionych przy tej działalności, została z dniem 2 stycznia 2017 roku wniesiona do spółki operacyjnej BRIJU 1920 Sp. z o.o., (poprzednia nazwa spółki: BRIJU SECUR 2 Sp. z o.o.), pozostającej pod wyłączną kontrolą BRIJU S.A. W kolejnym etapie udziały spółki operacyjnej BRIJU 1920 Sp. z o.o. zostaną przeniesione do spółki celowej z siedzibą w Luksemburgu.

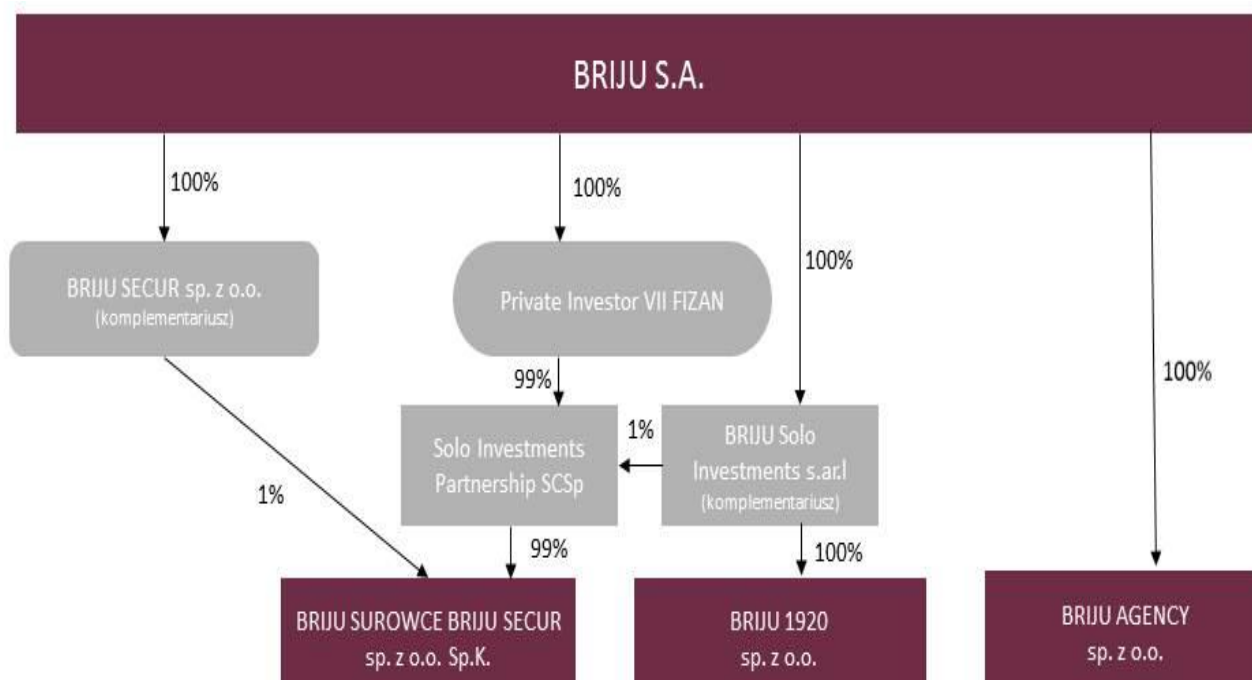
Po dokonanych zmianach, działalność BRIJU S.A. została skoncentrowana na zarządzaniu spółkami wchodzącymi w skład Grupy Kapitałowej oraz na handlu kruszcami metali szlachetnych. Po wniesieniu na początku roku zorganizowanej części przedsiębiorstwa do BRIJU 1920 Sp. z o.o. całość przychodów, kosztów i wyników segmentu wyrobów jubilerskich jest skoncentrowana w BRIJU 1920 Sp. z o.o.

Dążąc do uproszczenia istniejącej struktury spółek zależnych, w Grupie rozpoczęto proces połączenia spółek dotychczas działających pod firmami DI BRIJU SECUR Sp. z o.o. S.K.A., BRIJU AGENCY BRIJU SECUR 2 Sp. z o.o. S.K.A. i BRIJU NETWORK BRIJU SECUR 2 Sp. z o.o. S.K.A.. W tym celu z dniem 31 stycznia 2017 roku wymienione spółki komandytowo-akcyjne zostały przekształcone w spółki z ograniczoną odpowiedzialnością. Ostatnim etapem tej części reorganizacji Grupy Kapitałowej było połączenie z dniem 3 lipca 2017 r. spółki BRIJU AGENCY Sp. z o.o. (jako spółki przejmującej) ze spółkami DI BRIJU Sp. z o.o. i BRIJU NETWORK Sp. z o.o. (jako spółkami przejmowanymi). Połączenie zostało dokonane stosownie do art. 492 §1 pkt 1 Kodeksu spółek handlowych, poprzez przeniesienie całego majątku spółek przejmowanych na spółkę BRIJU AGENCY Sp. z o.o., a nowo utworzone udziały zostały wydane BRIJU S.A., jako jednemu wspólnikowi spółek przejmowanych, w zamian za majątek tych spółek.

W ramach prowadzonego etapu reorganizacji Zarząd BRIJU S.A. w dniu 24 lipca 2017 r. podjął decyzję o wniesieniu udziałów w spółce BRIJU 1920 Sp. z o.o. do spółki zależnej SOLO Investments S.a r.l. z siedzibą w Luksemburgu. W tym celu BRIJU S.A., jako jedyny udziałowiec, podwyższyła kapitał spółki SOLO Investments S.a r.l. o 13.556.471 nowych udziałów o wartości nominalnej jeden euro każdy i objęła te udziały poprzez wniesienie wkładu niepieniężnego w postaci udziałów w spółce BRIJU 1920 Sp. z o.o.. Przeniesienie udziałów BRIJU 1920 Sp. z o.o. do SOLO Investments S.a r.l. ma również na celu budowanie pozycji tej spółki z Grupy Kapitałowej BRIJU, jako przedsiębiorstwa prowadzącego działalność w zakresie produkcji biżuterii w skali międzynarodowej. Wraz z przeniesieniem udziałów, w dniu 26 lipca 2017 r. nazwa spółki SOLO Investments S.a r.l. została zmieniona na BRIJU SOLO Investments S.a r.l.

Z uwagi na wyłączenia konsolidacyjne realizacja wszystkich działań związanych ze zmianami organizacyjnymi nie wpływa istotnie na prezentację i porównywalność skonsolidowanych wyników finansowych Grupy Kapitałowej BRIJU S.A.

Po wprowadzeniu przedstawionych powyżej zmian organizacyjnych, skład Grupy Kapitałowej BRIJU na dzień publikacji raportu za I półroczu 2017 r. przedstawia się następująco:



Podstawowy zakres działalności jednostek wchodzących w skład Grupy Kapitałowej BRIJU S.A. w I półroczu 2017 r. był następujący:

Spółka	Działalność podstawowa	KRS	Data utworzenia/wejścia do Grupy Kapitałowej
BRIJU S.A.	Handel surowcami metali szlachetnych Usługi administracyjne, księgowo i informatyczne	0000382656	Jednostka dominująca
BRIJU 1920 Sp. z o.o. (poprzednia nazwa BRIJU SECUR 2 Sp. z o.o.)	Produkcja i sprzedaż wyrobów jubilerskich	0000485851	listopad 2013
DI BRIJU Sp. z o.o. (poprzednio DI BRIJU SECUR Sp. z o.o. S.K.A.)	Usługi finansowe	0000656839	sierpień 2012
BRIJU SECUR Sp. z o.o.	Komplementariusz w BRIJU SUROWCE BRIJU SECUR Sp. z o.o. Sp.K. Pozyskiwanie i wynajem lokali na salony firmowe	0000426637	lipiec 2012
BRIJU NETWORK Sp. z o.o. (poprzednio BRIJU NETWORK BRIJU SECUR 2 Sp. z o.o. S.K.A.)	Usługi finansowe, usługi wykonywane spektrometrem	0000656845	marzec 2014

BRIJU AGENCY Sp. z o.o. (poprzednio BRIJU AGENCY BRIJU SECUR 2 Sp. z o.o. S.K.A.)	Finansowa działalność usługowa	0000656845	październik 2013
BRIJU SUROWCE BRIJU SECUR Sp. z o.o. Sp.K.	Handel hurtowy wyrobami jubilerskimi i surowcami metali szlachetnych	0000583938	listopad 2015
BRIJU Solo Investments S.a.r.l.	Komplementariusz w Solo Investments Partnership SCSp	B 199377	październik 2015
Solo Investments Partnership SCSp	Posiadanie udziałów kapitałowych i praw oraz administrowanie, kontrolowanie i rozwijanie portfela	B 199821	październik 2015

1.4. Skład organów Jednostki Dominującej

Na dzień sporządzenia raportu okresowego w skład organów BRIJU S.A. wchodził:

Zarząd

- Przemysław Piotrowski - Prezes Zarządu
- Tomasz Piotrowski - Wiceprezes Zarządu
- Jarosław Piotrowski - Wiceprezes Zarządu

Rada Nadzorcza

- Jerzy Siminski - Przewodniczący Rady Nadzorczej
- Tadeusz Bogajewski - Wiceprzewodniczący Rady Nadzorczej
- Maria Piotrowska - Sekretarz Rady Nadzorczej
- Barbara Piotrowska - Członek Rady Nadzorczej
- Katarzyna Piotrowska - Członek Rady Nadzorczej

W I półroczu 2017 r. miały miejsce następujące zmiany w składzie Rady Nadzorczej: z dniem 15 marca 2017 r. rezygnację z pełnienia funkcji Członka Rady Nadzorczej BRIJU S.A. złożył pan Jarosław Karasiński, z dniem 16 marca 2017 r. rezygnację złożył pan Kazimierz Przybyła, a w dniu 17 maja 2017 r. Nadzwyczajne Walne Zgromadzenie powołało do składu Rady Nadzorczej BRIJU S.A. pana Tadeusza Bogajewskiego.

1.5. Struktura Akcjonariatu

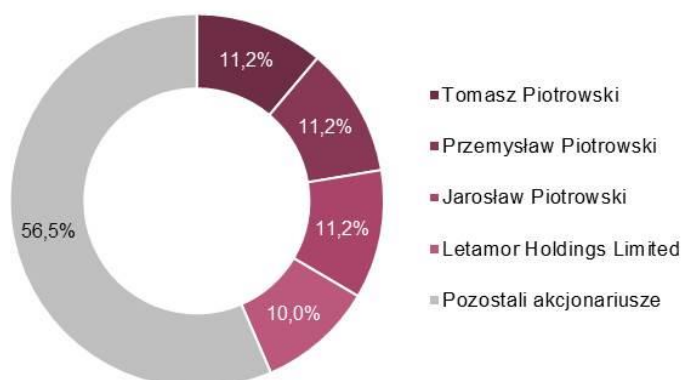
Na dzień 30 czerwca 2017 r. kapitał zakładowy BRIJU S.A. wynosił 5 978 260 zł i dzielił się na 5 978 260 akcji serii A, B, C i D o wartości nominalnej 1,00 zł każda. 2 000 000 akcji serii A są akcjami imiennymi uprzywilejowanymi co do prawa do głosów na walnym zgromadzeniu. 1 500 000 akcji serii A oraz akcje serii B, C i D są akcjami zwykłymi na okaziciela.

W okresie od dnia przekazania poprzedniego raportu okresowego (tj. od dnia 12 maja 2017 r.) do dnia przekazania raportu za I półrocze 2017 r. nie nastąpiły zmiany w strukturze akcjonariuszy BRIJU S.A. posiadających co najmniej 5% ogólnej liczby głosów na walnym zgromadzeniu.

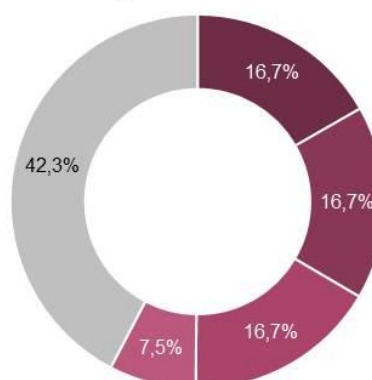
Struktura akcjonariuszy BRIJU S.A., posiadających co najmniej 5% ogólnej liczby głosów na walnym zgromadzeniu na dzień przekazania raportu za I półrocze 2017 r. (tj. na dzień 30 sierpnia 2017 r.) nie zmieniła się w okresie od dnia przekazania poprzedniego raportu okresowego i przedstawia się następująco:

Akcjonariusz	Liczba akcji	Udział w kapitale zakładowym	Liczba głosów	Udział w ogólnej liczbie głosów na WZ
Tomasz Piotrowski	666 667	11,15%	1 333 334	16,71%
Przemysław Piotrowski	669 322	11,20%	1 335 989	16,75%
Jarosław Piotrowski	666 666	11,15%	1 333 332	16,71%
Letamor Holdings Limited	600 000	10,04%	600 000	7,52%
Pozostali akcjonariusze	3 375 605	56,46%	3 375 605	42,31%
Razem	5 978 260	100,00%	7 978 260	100,00%

Udział w kapitale zakładowym



Udział w ogólnej liczbie głosów na WZA



Akcjonariusze Tomasz Piotrowski, Przemysław Piotrowski i Jarosław Piotrowski wspólnie sprawują kontrolę pośrednią nad pakietem 600.000 akcji BRIJU S.A. znajdujących się w posiadaniu spółki Letamor Holdings Limited.

Zarządowi jednostki dominującej nie są znane umowy (w tym zawarte po dniu bilansowym), w wyniku których mogą w przyszłości nastąpić zmiany w proporcjach posiadanych akcji przez dotychczasowych akcjonariuszy BRIJU S.A.

1.6. Stan posiadania akcji przez osoby zarządzające i nadzorujące

Na dzień przekazania raportu okresowego członkowie Zarządu jednostki dominującej bezpośrednio posiadają następującą ilość akcji BRIJU S.A.:

Członek Zarządu	Liczba akcji posiadanych w dniu przekazania raportu za I półrocze 2017 (30 sierpnia 2017 r.)	Liczba akcji posiadanych w dniu przekazania raportu za I kwartał 2017 (12 maja 2017 r.)	Zmiana stanu posiadania
Tomasz Piotrowski	666 667	666 667	-
Przemysław Piotrowski	669 322	669 322	-
Jarosław Piotrowski	666 666	666 666	-

Członkowie Zarządu Tomasz Piotrowski, Przemysław Piotrowski i Jarosław Piotrowski wspólnie sprawują również kontrolę pośrednią nad pakietem 600.000 akcji BRIJU S.A. (o wartości nominalnej 600.000 zł) znajdujących się w posiadaniu spółki Letamor Holdings Limited. W dniu przekazania raportu za I kwartał 2017 r. wymienieni członkowie Zarządu w sposób pośredni kontrolowali taką samą ilość akcji.

Na dzień przekazania raportu za I półrocze 2017 r., według wiedzy Zarządu Spółki, członkowie Rady Nadzorczej nie posiadają akcji BRIJU S.A. lub udziałów w spółkach wchodzących w skład Grupy Kapitałowej BRIJU i stan tego posiadania nie zmienił się, ponieważ członkowie Rady Nadzorczej nie posiadali akcji również na dzień przekazania poprzedniego raportu kwartalnego.

1.7. Zatrudnienie

Według stanu na dzień 30 czerwca 2017 r. liczba pracowników zatrudnionych w Grupie Kapitałowej w przeliczeniu na pełne etaty wynosiła 329 osób. Na dzień 30 czerwca 2016 r. zatrudnienie w Grupie wynosiło 250 osób, co oznacza że na przestrzeni ostatniego roku poziom zatrudnienia w Grupie Kapitałowej wzrósł o 79 osób tj. 31,6 %.

Grupa systematycznie zwiększa zatrudnienie wraz ze zwiększonym zainteresowaniem oferowanymi produktami i uruchamianymi sklepami własnymi. Nowozatrudnieni pracownicy przechodzą intensywne szkolenia, a w przypadku pracowników zajmujących się sprzedażą wyrobów jubilerskich - szkolenia z zakresu procesu sprzedaży i obsługi klienta oraz szkolenia produktowe.

2. WYBRANE DANE FINANSOWE

2.1. Skonsolidowane i jednostkowe dane finansowe

Poniższe tabele prezentują dane finansowe BRIJU S.A. oraz Grupy Kapitałowej za I półrocze 2017 r. wraz z danymi porównywalnymi za I półrocze 2016 r., a w przypadku danych dotyczących aktywów i pasywów – dane według stanu na 30 czerwca 2017 r. i 31 grudnia 2016 r.

Wybrane skonsolidowane dane finansowe

	w tys. PLN		w tys. EUR	
	I półrocze 2017 r.	I półrocze 2016 r.	I półrocze 2017 r.	I półrocze 2016 r.
Przychody netto ze sprzedaży produktów, towarów i materiałów	50 635	351 049	11 921	80 139
Zysk z działalności operacyjnej	94	14 570	22	3 326
Zysk brutto	- 27	13 630	- 6	3 112
Zysk netto	- 219	13 136	- 52	2 999
Przepływy pieniężne netto z działalności operacyjnej	10 413	12 000	2 452	2 739
Przepływy pieniężne netto z działalności inwestycyjnej	- 907	- 1 351	- 214	- 308
Przepływy pieniężne netto z działalności finansowej	- 5 899	- 6 489	- 1 389	- 1 481
Przepływy pieniężne netto, razem	3 607	4 160	849	950

	w tys. PLN		w tys. EUR	
	30 czerwca 2017 r.	31 grudnia 2016	30 czerwca 2017 r.	31 grudnia 2016 r.
Aktywa razem	90 791	95 741	21 481	21 641
Zobowiązania długoterminowe	1 198	1 070	283	242
Zobowiązania krótkoterminowe	5 597	10 130	1 324	2 290
Kapitał własny	83 996	84 541	19 874	19 110
Kapitał podstawowy	5 978	5 978	1 414	1 351
Liczba akcji (w szt.)	5 978 260	5 978 260	5 978 260	5 978 260
Zysk na jedną akcję (w zł, EUR)	-0,04	2,20	-0,01	0,50
Wartość księgowa na jedną akcję (w zł, EUR)	14,05	14,14	3,32	3,20

Wybrane jednostkowe dane finansowe

	w tys. PLN		w tys. EUR	
	I półrocze 2017 r.	I półrocze 2016 r.	I półrocze 2017 r.	I półrocze 2016 r.
Przychody netto ze sprzedaży produktów, towarów i materiałów	26 166	316 884	6 160	72 340
Zysk z działalności operacyjnej	- 106	3 021	- 25	690
Zysk brutto	- 814	2 307	- 192	527
Zysk netto	- 725	1 911	- 171	436
Przepływy pieniężne netto z działalności operacyjnej	7 288	4 296	1 716	981
Przepływy pieniężne netto z działalności inwestycyjnej	- 70	- 972	- 16	- 222
Przepływy pieniężne netto z działalności finansowej	- 10 176	966	- 2 396	221
Przepływy pieniężne netto, razem	- 2 958	4 290	- 696	979

	w tys. PLN		w tys. EUR	
	30 czerwca 2017 r.	31 grudnia 2016 r.	30 czerwca 2017 r.	31 grudnia 2016 r.
Aktywa razem	69 594	88 587	16 466	20 024
Zobowiązania długoterminowe	27 990	33 272	6 623	7 521
Zobowiązania krótkoterminowe	12 739	22 571	3 014	5 102
Kapitał własny	28 865	32 745	6 830	7 402
Kapitał podstawowy	5 978	5 978	1 414	1 351
Liczba akcji (w szt.)	5 978 260	5 978 260	5 978 260	5 978 260
Zysk na jedną akcję (w zł, EUR)	-0,12	0,32	-0,03	0,07
Wartość księgową na jedną akcję (w zł, EUR)	4,83	5,48	1,14	1,24
Zadeklarowana lub wypłacona dywidenda na jedną akcję (w zł, EUR)	0	0	0	0

W przypadku danych w EUR wartości z bilansu przeliczono z zastosowaniem średnich kursów ogłoszonych przez NBP (30.06.2017: 4,2265 zł/EUR i 31.12.2016: 4,4240 zł/EUR) oraz pozostałe dane ze sprawozdań finansowych przeliczono z zastosowaniem średnich kursów w danym okresie, obliczonych jako średnia arytmetyczna kursów NBP obowiązujących na ostatni dzień każdego miesiąca (I półrocze 2017: 4,2474 zł/EUR, I półrocze 2016: 4,3805 zł/EUR).

W I półroczu 2017 r. Grupa Kapitałowa BRIJU S.A. uzyskała przychody ze sprzedaży produktów, towarów i materiałów w wysokości 50 635 tys. zł, co stanowi spadek o 85,6% w porównaniu do przychodów uzyskanych w I półroczu 2016 r. Przychody ze sprzedaży w segmencie wyrobów jubilerskich wzrosły w porównywalnych okresach o 9 274 tys. zł tj. o 52,4%, a przychody w segmencie surowce spadły o 92,9%. Z uwagi na przeważający udział w dotychczasowej sprzedaży Grupy przychodów ze sprzedaży segmentu surowce - łącznie dla obydwóch segmentów nastąpił spadek sprzedaży w I półroczu 2017 r. w porównaniu do I półrocza 2016 r., ponieważ wzrost przychodów w segmencie wyrobów jubilerskich nie zrównoważył spadku przychodów w segmencie surowce. Przyczyny spadku obrotów w segmencie surowce oraz działania podejmowane przez Zarząd dla dostosowania polityki handlowej do nowego otoczenia prawnego i gospodarczego - zostały przedstawione w „Sprawozdaniu Zarządu z działalności BRIJU S.A. i Grupy

Kapitałowej w 2016 r.” opublikowanym w dniu 31 marca 2017 r., jak również w punkcie 4 niniejszego Sprawozdania.

Zysk z działalności operacyjnej w Grupie BRIJU w I półroczu 2017 r. wyniósł 94 tys. zł, natomiast w tym samym okresie roku poprzedniego wynosił 14 570 tys. zł. Na poziomie wyniku netto w I półroczu 2017 r. Grupa BRIJU odnotowała stratę -219 tys. zł, natomiast w tym samym okresie roku poprzedniego zysk netto wynosił 13 136 tys. zł. Jediną przyczyną spadku wyników w I półroczu 2017 r. jest spadek obrotów w segmencie surowce w porównaniu do I półroczu 2016 r. Wynik w segmencie wyrobów jubilerskich jest w I półroczu 2017 r. na zbliżonym poziomie do wyniku osiągniętego przez ten segment w I półroczu roku poprzedniego.

Z dniem 2 stycznia 2017 r. nastąpiło przeniesienie zorganizowanej części przedsiębiorstwa BRIJU S.A. związanej z produkcją, sprzedażą hurtową wyrobów jubilerskich oraz prowadzeniem sklepów jubilerskich pod marką BRIJU, do spółki BRIJU 1920 Sp. z o.o. W skład zorganizowanej części przedsiębiorstwa weszły środki trwałe, rzeczy ruchome, nieruchomości, wszelkie prawa własności intelektualnej oraz majątkowe prawa autorskie, bazy danych, inne niematerialne składniki majątkowe, umowy, wierzytelności i inne prawa z umów handlowych, aktywa obrotowe, roszczenia i zobowiązania związane z prowadzeniem przenoszonej części przedsiębiorstwa, dokumenty źródłowe, przenoszalne zezwolenia, koncesje i decyzje administracyjne oraz środki pieniężne. Wartość zorganizowanej części przedsiębiorstwa została ustalona na podstawie wyceny sporządzonej przez biegłego rewidenta. W zamian za wniesienie aportu BRIJU S.A. objęła nowe udziały w BRIJU 1920 Sp. z o.o. i pozostaje jej jedynym udziałowcem, dysponującym 100% kapitału BRIJU 1920 Sp. z o.o. Powyższe zmiany organizacyjne znacząco wpłynęły na dane jednostkowe (przede wszystkim na strukturę aktywów) prezentowane w sprawozdaniu BRIJU S.A. sporządzonym na dzień 30 czerwca 2017 r. w porównaniu do danych na dzień 31 grudnia 2016 r. Z uwagi na wyłączenia konsolidacyjne, przeprowadzone zmiany organizacyjne nie wpływają natomiast na porównywalność danych prezentowanych w skonsolidowanych sprawozdaniach finansowych Grupy Kapitałowej.

Na dzień 30 czerwca 2017 r. suma bilansowa Grupy Kapitałowej BRIJU wynosi 90 791 tys. zł i jest o 5,2% niższa od sumy bilansowej według stanu na koniec 2016 roku. Aktywa trwałe netto na dzień 30 czerwca 2017 r. wynoszą 20 420 tys. zł i są na bardzo zbliżonym poziomie do stanu na 31 grudnia 2016 r., kiedy wynosiły 20 416 tys. zł. W I półroczu 2017 r. Grupa Kapitałowa poniosła nakłady inwestycyjne o wartości 971 tys. zł (były to przede wszystkim wydatki na uruchamianie nowych salonów), ale nie spowodowało to wzrostu wartości bilansowej aktywów trwałych, ponieważ w bilansie jest prezentowana wartość netto środków trwałych tj. wartość środków trwałych obniżona wynikiem amortyzacji, która za I półrocze 2017 r. wynosiła 1 008 tys. zł.

Aktywa obrotowe na 30 czerwca 2017 r. obniżyły się w porównaniu do 31 grudnia 2016 r. o 4 953 tys. zł. Na zmianę stanu majątku obrotowego na 30 czerwca 2017 r. (w porównaniu do stanu na koniec 2016 r.) składa się:

- Spadek wartości zapasów o 900 tys. zł, który był wynikiem z jednej strony spadku wartości zapasów materiałów o 7 879 tys. zł, ale równocześnie wzrostu wartości pozostałych pozycji zapasów tj. towarów, wyrobów własnych oraz produkcji w toku.
- Spadek wartości należności z tytułu dostaw i usług oraz pozostałych należności z 18 724 tys. zł według stanu na koniec 2016 r. do 10 728 tys. zł na dzień 30 czerwca 2017 r. (tj. o 42,7 %). Jest to spowodowane przede wszystkim spadkiem o 7 398 tys. zł stanu należności z tytułu podatków, związanym z dokonaniem przez urząd skarbowy w bieżącym roku zwrotami nadwyżki podatku VAT wynikającymi z rozliczeń za ostatnie miesiące 2016 r. oraz ze spadkiem w 2017 r. wartości realizowanych obrotów.

- Wzrost o 3 622 tys. zł stanu środków pieniężnych i ich ekwiwalentów: z kwoty 3 934 tys. zł na dzień 31 grudnia 2016 r. do 7 557 tys. zł na dzień 30 czerwca 2017 r.

Na dzień 30 czerwca 2017 r. wartość kapitałów własnych Grupy Kapitałowej wynosiła 83 996 tys. zł i stanowiła 92,5% wartości sumy bilansowej. Kapitał własny stanowi podstawowe źródło finansowania majątku Grupy. Wartość zobowiązań na koniec I półrocza 2017 r. wynosiła 6 795 tys. zł, w porównaniu do 11 199 tys. zł na koniec 2016 roku. Zobowiązania z tytułu dostaw i usług oraz pozostałe zobowiązania wzrosły z 1 429 tys. zł na koniec 2016 r. do 3 015 tys. zł na dzień 30 czerwca 2017 r. Wartość zobowiązań z tytułu kredytów na koniec 2016 r. wynosiła 5 773 tys. Całość zobowiązań kredytowych została przez BRIJU S.A. spłacona w II kwartale br. i na dzień 30 czerwca 2017 r. Grupa Kapitałowa nie ma zobowiązań z tytułu kredytów, a źródłem finansowania działalności Grupy są głównie kapitały własne.

Przepływy środków pieniężnych z działalności operacyjnej za I półrocze 2017 r. wynosiły + 10 413 tys. zł, a ich poziom w całości wynikał ze zmian w poszczególnych pozycjach kapitału obrotowego (spadek stanu zapasów i należności oraz wzrost stanu zobowiązań). Przepływy środków pieniężnych z działalności inwestycyjnej wynosiły - 907 tys. zł i były to głównie wydatki na nabycie rzeczowych aktywów trwałych dla nowych salonów. Przepływy środków pieniężnych z działalności finansowej wynosiły w I półroczu 2017 r. -5 899 tys. zł, co było związane przede wszystkim ze spłatą kredytów bankowych.

Łączna zmiana stanu środków pieniężnych w I półroczu 2017 r. wynosiła + 3 607 tys. zł, a stan środków pieniężnych w Grupie Kapitałowej na dzień 30 czerwca 2017 r. wynosił 7 541 tys. zł. Stan środków pieniężnych pozwala na sprawne prowadzenie działalności operacyjnej przez spółki z Grupy Kapitałowej, w tym zrealizowanie planów inwestycyjnych założonych do wykonania w 2017 roku.

2.2. Segmenty działalności

Grupa Kapitałowa BRIJU prowadzi działalność w zakresie produkcji, sprzedaży i handlu wyrobami jubilerskimi oraz w zakresie handlu hurtowego metalami szlachetnymi. Grupa dzieli działalność na dwa segmenty operacyjne:

- **Surowce** – segment obejmuje handel hurtowy i obróbkę surowców metali szlachetnych,
- **Wyroby jubilerskie** – segment obejmuje produkcję, sprzedaż i handel wyrobami jubilerskimi.

Dane wykazane w kolumnie „Pozostałe” obejmują wyniki z najmu nieruchomości należącej do BRIJU S.A. i zaliczanej do nieruchomości inwestycyjnych. Nieruchomość jest zabudowana dwoma budynkami usługowo-produkcyjno-handlowymi. Część pomieszczeń jest wynajmowana firmom zewnętrznym, a przychody i koszty dotyczące nieruchomości inwestycyjnej są ujmowane w pozostałych przychodach i w pozostałych kosztach operacyjnych. W sprawozdaniu jednostkowym BRIJU S.A. segment „pozostałe” obejmuje również przychody z usług świadczonych przez jednostkę dominującą na rzecz spółek z Grupy Kapitałowej.

Do końca 2016 r. BRIJU S.A. prowadziła działalność w zakresie segmentu wyrobów jubilerskich oraz segmentu surowce. Powodowało to konieczność dzielenia części kosztów na dwa segmenty, z wykorzystaniem zasad wypracowanych dla rachunku kosztów wspólnych. Od 2 stycznia 2017 r. nastąpiło przeniesienie zorganizowanej części przedsiębiorstwa BRIJU S.A. związanej z produkcją, sprzedażą hurtową wyrobów jubilerskich oraz prowadzeniem sieci sklepów jubilerskich do BRIJU 1920 Sp. z o.o. Obecnie w spółce BRIJU 1920 Sp. z o.o. koncentruje się całość przychodów i kosztów dotyczących segmentu wyrobów jubilerskich, a dokonana zmiana organizacyjna uprościła strukturę przychodów i kosztów przypisanych do konkretnych segmentów działalności. W wycenie wyników poszczególnych segmentów uwzględniane są koszty transakcji zawartych między segmentami, dotyczące jedynie usług administracyjnych, księgowych i informatycznych świadczonych przez BRIJU S.A. na rzecz BRIJU 1920 Sp. z o.o. tj. na rzecz segmentu wyrobów jubilerskich.

Segment surowce

Przedmiotem obrotu są kruszce metali szlachetnych, w tym głównie złoto i srebro. Źródłami pozyskiwania surowca dotąd były wtórny rynek biżuterii oraz recykling odpadów produkcyjnych. Pozyskiwanie surowca do końca 2016 roku było powierzone partnerom handlowym - krajowym dostawcom realizującym zamówienia hurtowe. Zmiana przepisów dotyczących podatku VAT wprowadzona od początku 2017 roku w sposób negatywny wpłynęła na rynek handlu hurtowego metalami szlachetnymi i spowodowała konieczność poszukiwania dla tego segmentu nowych rozwiązań biznesowych. Aktualnie spółki z Grupy Kapitałowej są w trakcie wypracowania nowego modelu dla realizacji zakupów surowca i dostosowania polityki handlowej do nowego otoczenia prawnego i gospodarczego.

Segment wyroby jubilerskie

Produkcja biżuterii stanowi połączenie nowoczesnej technologii oraz rzemiosła. Lata doświadczeń w produkcji biżuterii umożliwiły Grupie Kapitałowej wdrożyć unikalny, autorski system produkcji pozwalający na produkcję seryjną. Nowoczesne wyposażenie zakładu produkcyjnego oraz zabezpieczenia pomieszczeń produkcji gwarantują bezpieczeństwo produkcji i pracujących tam osób. Poprzez zastosowanie zamkniętego cyklu gromadzenia odpadów produkcyjnych i samodzielne odzyskiwanie złota zminimalizowano ubytki technologiczne do standardów najlepszych firm produkcyjnych w świecie.

Sprzedaż hurtowa realizowana jest na terenie Polski oraz poza granicami kraju. Każdy z rynków obsługiwany jest przez innych przedstawicieli handlowych. W przypadku realizacji zamówienia hurtowego rozpoczęcie jego realizacji uwarunkowane jest dostarczeniem surowca przez klienta lub wpłaceniem zaliczki w przypadku, gdy towar ma być wykonany z surowca Spółki. Wysyłka towaru odbywa się za pośrednictwem ubezpieczonej przesyłki kurierskiej. Dystrybucja biżuterii w sieci detalicznej odbywa się za pośrednictwem salonów własnych działających pod marką BRIJU.

Segment wyrobów jubilerskich charakteryzuje się sezonowością, ponieważ najwyższa wartość sprzedaży przypada na IV kwartał roku, co jest związane z okresem tradycyjnych świątecznych zakupów. Sprzedaż wyrobów jubilerskich w grudniu stanowi ok. 20% sprzedaży rocznej segmentu. W pozostałych miesiącach roku sprzedaż wyrobów jubilerskich stanowi od 6% do 9% rocznej wartości sprzedaży segmentu. Uwzględniając kierunek rozwoju Grupy BRIJU i zmianę relacji między wartością sprzedaży w poszczególnych kanałach dystrybucji, można stwierdzić, że sezonowość sprzedaży segmentu wyrobów jubilerskich w kolejnych latach będzie kształtowała się w podobny sposób.

Skonsolidowane wyniki finansowe Grupy Kapitałowej BRIJU S.A. w podziale na segmenty działalności w I półroczu 2016 r. oraz w analogicznym okresie roku poprzedniego kształtowały się następująco:

I półrocze 2017 r.

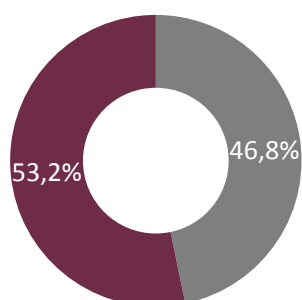
Wyszczególnienie	J.m.	Surowce	Wyroby jubilerskie	Pozostałe	Razem
Przychody ze sprzedaży produktów, usług, towarów i materiałów	tys.zł	23 677	26 958		50 635
Koszty własny sprzedaży	tys.zł	-22 324	-13 894		-36 218
Zysk brutto ze sprzedaży (marża brutto)	tys.zł	1 353	13 064		14 417
	%	5,7%	48,5%		28,5%
Pozostałe przychody i koszty segmentu	tys.zł	-1 415	-12 912	4	-14 323
Wynik operacyjny segmentu	tys.zł	-62	152	4	94

I półrocze 2016 r.

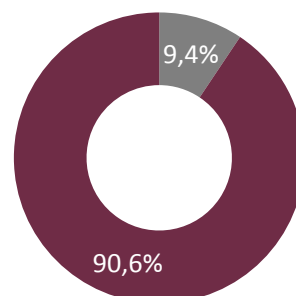
Wyszczególnienie	J.m.	Surowce	Wyroby jubilerskie	Pozostałe	Razem
Przychody ze sprzedaży produktów, usług, towarów i materiałów	tys.zł	333 365	17 684		351 049
Koszty własny sprzedaży	tys.zł	-316 124	-9 210		-325 334
Zysk brutto ze sprzedaży (marża brutto)	tys.zł	17 241	8 474		25 715
	%	5,2%	47,9%		7,3%
Pozostałe przychody i koszty segmentu	tys.zł	-2 774	-8 384	13	-11 145
Wynik operacyjny segmentu	tys.zł	14 467	90	13	14 570

Przychody i zysk ze sprzedaży w I półroczu 2017 r.

Przychody wg segmentów



Zysk brutto wg segmentów



■ Surowce
■ Wyroby jubilerskie

Segment surowce

Przychody ze sprzedaży segmentu surowce w I półroczu 2017 r. wyniosły 23 677 tys. zł i były o 92,9% niższe od przychodów osiągniętych w I półroczu 2016 r. Przyczyną spadku obrotów w segmencie surowców jest zaprzestanie realizacji obrotów według dotychczas funkcjonującego modelu współpracy z kontrahentami. Aktualnie Grupa Kapitałowa jest w trakcie wypracowania nowego modelu działalności w segmencie surowców i dostosowania polityki handlowej do nowego otoczenia prawnego i gospodarczego. Grupa oczekuje, że prowadzone działania doprowadzą do wzrostu obrotów w segmencie surowców do poziomu wcześniej realizowanego przez Grupę Kapitałową.

Zysk brutto ze sprzedaży w I półroczu 2017 r. w segmencie surowce wyniósł 1 353 tys. zł, a marża handlowa wyniosła 5,7%. Marża handlowa w I półroczu 2017 r. była o 0,5 p.p. wyższa od marży osiągniętej w I półroczu 2016 r. Uwzględniając pozostałe koszty segmentu, wynik operacyjny segmentu wyniósł - 62 tys. zł. Strata odnotowana w segmencie surowce w I półroczu 2017r. jest wynikiem kosztów ponoszonych w II kwartale br. związanych z pracami nad pozyskaniem nowego zagranicznego dostawcy surowców oraz wypracowaniem nowego modelu działalności w segmencie surowce.

Segment wyrobów jubilerskie

Przychody ze sprzedaży w segmencie wyrobów jubilerskich w I półroczu 2017 r. wyniosły 26 958 tys. zł i były o 52,4% wyższe od wartości osiągniętej w I półroczu 2016 r. Wysoka dynamika przychodów została osiągnięta poprzez wzrost sprzedaży realizowanej we własnej sieci sprzedaży, w której sprzedaż wzrasta wraz z uruchamianiem kolejnych salonów, jak również poprzez wzrost wartości sprzedaży w już funkcjonujących sklepach.

Marża brutto w segmencie wyrobów jubilerskich w I półroczu 2017 r. wyniosła 48,5% i jest o 0,6 p.p. wyższa od marży osiągniętej w I półroczu 2016 r. Pozostałe koszty segmentu w I półroczu 2017 r. są wyższe od kosztów poniesionych w I półroczu 2016 r., ponieważ zawierają koszty funkcjonowania salonów oraz jednorazowe koszty ponoszone w momencie uruchamiania nowych salonów. Na koniec I półrocza 2017 roku działało 50 salonów pod marka BRIJU (na koniec I półrocza 2016 r. było 35 salonów) i wspomniane wcześniej koszty uruchomienia oraz koszty działalności spowodowały wzrost łącznych kosztów segmentu wyrobów jubilerskich z 8 384 tys. zł w I półroczu 2016 roku do 12 912 tys. zł w I półroczu 2017 r. Zysk operacyjny segmentu wyrobów jubilerskich w I półroczu 2017 r. wyniósł 152 tys. zł, wobec zysku 90 tys. zł odnotowanego w segmencie wyrobów jubilerskich w I półroczu 2016 r. W kolejnych kwartałach 2017 r. wynik segmentu wyrobów jubilerskich będzie się poprawiał, co będzie związane z wzrostem wartości sprzedaży w poszczególnych sklepach (zwłaszcza uruchomionych w ostatnim kwartale 2016 r.), dalszym wzrostem ilości sklepów (co powoduje spadek kosztów stałych przypadających na jeden sklep), sezonowym wzrostem wartości sprzedaży w IV kwartale roku oraz wynikiem stale prowadzonych działań w zakresie poprawy efektywności segmentu.



3. ISTOTNE ZDARZENIA W OKRESIE OD 1 STYCZNIA 2017 R. DO DNIA SPORZĄDZENIA RAPORTU

Styczeń 2017 r.

Przeniesienie zorganizowanej części przedsiębiorstwa BRIJU S.A. do Spółki zależnej

W dniu 2 stycznia 2017 r. pomiędzy BRIJU S.A. a BRIJU 1920 spółka z ograniczoną odpowiedzialnością została zawarta umowa przeniesienia zorganizowanej części przedsiębiorstwa BRIJU S.A. związanej z produkcją, sprzedażą hurtową wyrobów jubilerskich oraz prowadzeniem sieci sklepów jubilerskich pod marką BRIJU – stanowiąca organizacyjnie i finansowo wyodrębniony w istniejącym przedsiębiorstwie spółki BRIJU S.A. zespół składników materialnych i niematerialnych, w tym zobowiązań, przeznaczonych do realizacji wskazanych wyżej zadań gospodarczych.

Przeniesienie zorganizowanej części przedsiębiorstwa nastąpiło tytułem wniesienia aportu na podwyższenie kapitału zakładowego w spółce BRIJU 1920 spółka z ograniczoną odpowiedzialnością.

W skład zorganizowanej części przedsiębiorstwa wniesionej do spółki zależnej weszły opisane szczegółowo w załącznikach do umowy: 1) środki trwałe; 2) rzeczy ruchome; 3) nieruchomości, na której znajduje się zakład produkcyjny wykorzystywany do prowadzenia zorganizowanej części przedsiębiorstwa, położona w Gnieźnie, przy ulicy Paderewskiego, stanowiąca działkę numer 80/2, o powierzchni 0,5020 ha, objęta księgą wieczystą PO1G/00008353/0 prowadzoną przez Sąd Rejonowy w Gnieźnie V Wydział Ksiąg Wieczystych; 4) wszelkie prawa własności intelektualnej oraz majątkowe prawa autorskie i majątkowe prawa pokrewne do utworów (w tym prawa zależne) oraz bazy danych związane z prowadzeniem tej części przedsiębiorstwa oraz wszelkie inne niematerialne składniki majątkowe (wartości niematerialne, w tym znak towarowy „BRIJU”); 5) aktywa obrotowe wykorzystywane do prowadzenia przenoszonej części przedsiębiorstwa; 6) umowy, wierzytelności i inne prawa z umów handlowych, umów najmu, dzierżawy, na dostawę mediów i innych umów zawarte przez BRIJU S.A. w ramach wniesionej części przedsiębiorstwa; 7) wszelkie roszczenia, jakie mogą przysługiwać BRIJU S.A. w stosunku do osób trzecich, w związku ze składnikami majątkowymi oraz prawami wynikającymi z prowadzenia zorganizowanej części przedsiębiorstwa; 8) wszelkie zobowiązania BRIJU S.A. związane z prowadzeniem przenoszonej części przedsiębiorstwa, w tym pracownicze i wobec dostawców, 9) dokumenty źródłowe dotyczące prowadzenia działalności w ramach przedsiębiorstwa, w tym dokumenty, wykazy i rejestry księgowe i rachunkowe związane z prowadzeniem zorganizowanej części przedsiębiorstwa; 10) przenoszalne zezwolenia, koncesje i decyzje administracyjne wydane przez organy władzy, konieczne do prowadzenia tej części przedsiębiorstwa; 11) środki pieniężne zgromadzone w kasach oraz na rachunkach bankowych związane z przenoszoną częścią przedsiębiorstwa.

Wartość zorganizowanej części przedsiębiorstwa została ustalona na podstawie wyceny sporządzonej przez biegłego rewidenta na wartość 62.084.700,00 zł.

W zamian za wniesienie aportu BRIJU S.A. jako jedyny wspólnik objęła w podwyższonym kapitale zakładowym BRIJU 1920 sp. z o.o. 620.847 nowych udziałów o łącznej wartości nominalnej 62.084.700 zł.

Przeniesienie własności składników wchodzących w skład zorganizowanej części przedsiębiorstwa nastąpiło z momentem zawarcia opisanej umowy.

Przyjęcie polityki dywidendowej

W dniu 19 stycznia 2017 r. Zarząd BRIJU S.A. przyjął politykę dywidendową, która będzie miała zastosowanie począwszy od wyników Spółki za rok obrotowy zakończony 31 grudnia 2017 r. Zgodnie z przyjętą polityką Zarząd Emitenta zamierza przedkładać Walnemu Zgromadzeniu Akcjonariuszy propozycję wypłaty dywidendy w wysokości do 50% zysku netto realizowanego przez segment detaliczny

(salony jubilerskie). Przy rekomendacji podziału zysku wypracowanego przez segment detaliczny Zarząd Spółki będzie brał pod uwagę sytuację finansową i płynność Grupy, istniejące i przyszłe zobowiązania (w tym potencjalne ograniczenia związane z umowami kredytowymi) oraz oceny perspektyw Spółki w spodziewanych uwarunkowaniach rynkowych i makroekonomicznych.

Luty 2017 r.

Informacja pozyskana od Akcjonariusza Spółki

W dniu 6 lutego 2017 r. Spółka powzięła od Letamor Holdings Limited informację o prowadzonym przez Akcjonariusza przeglądzie strategicznym opcji relokacji portfela akcji, obejmującym również możliwość sprzedaży części lub całości posiadanego pakietu 1.500.000 akcji Spółki (stanowiących 25,09% wszystkich akcji i 18,80% ogólnej liczby głosów na Walnym Zgromadzeniu Spółki). Akcjonariusz poinformował również, że w przypadku sprzedaży części lub całości posiadanego pakietu akcji Spółki pośredniczyć będzie Dom Maklerski Banku Ochrony Środowiska S.A.

Zmiana stanu posiadania akcji

W dniach 8 i 15 lutego 2017 r. Spółka otrzymała zawiadomienia od podmiotów działających w porozumieniu tj. spółki Letamor Holdings Limited, panów Tomasza Piotrowskiego, Przemysława Piotrowskiego i Jarosława Piotrowskiego o dokonaniu w dniach 7 i 14 lutego 2017 r. na sesjach giełdowych w transakcjach pakietowych sprzedaży łącznie 900.000 akcji spółki BRIJU S.A.

Przed dokonaniem transakcji wymienieni czterej akcjonariusze posiadali łącznie 3.502.655 akcji Spółki, stanowiących 58,59% kapitału zakładowego, z czego 2.000.000 sztuk akcji to akcje uprzywilejowane co do głosu (stanowiące 33,45% kapitału zakładowego Spółki, uprawniające do 4.000.000 głosów z akcji Spółki, co stanowiło 50,14% ogólnej liczby głosów na Walnym Zgromadzeniu Akcjonariuszy Spółki) oraz 1.502.655 sztuk akcji to akcje zwykłe (uprawniające do 1.502.655 głosów z akcji Spółki, co stanowiło 18,83% ogólnej liczby głosów na Walnym Zgromadzeniu Akcjonariuszy Spółki).

Po dokonaniu transakcji wymienieni czterej akcjonariusze posiadają łącznie 2.602.655 akcji Spółki, stanowiących 43,53% kapitału zakładowego, z czego 2.000.000 sztuk akcji to akcje uprzywilejowane co do głosu (stanowiące 33,45% kapitału zakładowego Spółki, uprawniające do 4.000.000 głosów z akcji Spółki, co stanowi 50,14% ogólnej liczby głosów na Walnym Zgromadzeniu Akcjonariuszy Spółki) oraz 602.655 sztuk akcji to akcje zwykłe (uprawniające do 602.655 głosów z akcji Spółki, co stanowiło 7,55% ogólnej liczby głosów na Walnym Zgromadzeniu Akcjonariuszy Spółki).

Zmiana stanu posiadania akcji

W dniu 16 lutego 2017 r. Spółka otrzymała zawiadomienie od Nationale-Nederlanden Powszechnego Towarzystwa Emerytalnego S.A. informujące, że w wyniku nabycia akcji Spółki w transakcji na GPW w Warszawie, rozliczonej w dniu 9 lutego 2017 r., zarządzane przez Nationale-Nederlanden Powszechnie Towarzystwo Emerytalne S.A. fundusze: Nationale-Nederlanden Otwarty Fundusz Emerytalny („OFE”) oraz Nationale-Nederlanden Dobrowolny Fundusz Emerytalny („DFE”) stały się posiadaczami akcji Spółki powyżej 5% głosów na Walnym Zgromadzeniu Akcjonariuszy Spółki.

Przed rozliczeniem transakcji kupna akcji OFE i DFE posiadały 297.800 akcji Spółki, co stanowiło 4,98% kapitału zakładowego Spółki i były uprawnione do 297.800 głosów na Walnym Zgromadzeniu Akcjonariuszy Spółki, co stanowiło 3,73% ogólnej liczby głosów.

Po rozliczeniu transakcji w dniu 9 lutego 2017 r. na rachunkach papierów wartościowych OFE i DFE znajdowało się 597.800 akcji Spółki, co stanowi 10,00% kapitału zakładowego Spółki. Akcje te uprawniają do 597.800 głosów na Walnym Zgromadzeniu Akcjonariuszy, co stanowi 7,49% ogólnej liczby głosów.

Marzec 2017 r.**Zawarcie listu intencyjnego**

W dniu 6 marca 2017 r. Spółka zawarła list intencyjny z zagranicznym dostawcą metali szlachetnych, który jest zainteresowany nawiązaniem współpracy z Grupą Kapitałową BRIJU. Spółka oraz nowy dostawca wyrazili w liście Intencyjnym zamiar nawiązania między nimi i ich podmiotami powiązanymi współpracy w dziedzinie rynków metali szlachetnych. Strony zadeklarowały zamiar prowadzenia negocjacji celem ustalenia warunków dostaw metali szlachetnych (w szczególności złota), które mają być nabywane przez Spółkę lub jej podmioty powiązane. Nawiązanie współpracy z nowym dostawcą powinno pozytywnie wpłynąć na przychody ze sprzedaży Grupy Kapitałowej BRIJU w segmencie surowce.

Wypowiedzenie umowy o wielocelowy limit kredytowy przez Bank PEKAO S.A. oraz wstrzymanie przez mBank S.A. możliwości korzystania z produktów kredytowych

W dniu 13 marca 2017 r. Spółka otrzymała pismo z Banku PEKAO S.A. z wypowiedzeniem umowy o wielocelowy limit kredytowy zawartej 5 sierpnia 2016 r. Przedmiotem umowy było udzielenie przez Bank PEKAO S.A. limitu kredytu wielocelowego w kwocie 15,7 mln zł, z okresem obowiązywania do dnia 4 sierpnia 2017 r. Z łącznej kwoty limitu: 15 mln zł było wykorzystywane jako kredyt w rachunku bieżącym, a 0,7 mln zł mogło być wykorzystywane w formie gwarancji bankowych. Umowa limitu kredytowego wielocelowego została przez Bank PEKAO S.A. wypowiedziana z zachowaniem 30-dniowego okresu wypowiedzenia, liczonego od dnia 13 marca 2017 r. Udzielona w ramach umowy gwarancja bankowa pozostaje ważna do upływu terminu ważności gwarancji, pomimo wypowiedzenia umowy.

W dniu 13 marca 2017 r. Spółka otrzymała również drogą elektroniczną pismo z mBanku S.A. z informacją, że mBank S.A. wstrzymał możliwość korzystania przez Spółkę z kredytu w rachunku bieżącym, limitu na gwarancje bankowe oraz limitu na transakcje pochodne. W piśmie mBank S.A. wezwał Spółkę do złożenia wyjaśnień w sprawach wyszczególnionych w treści pisma oraz poinformował, że po przeanalizowaniu otrzymanych informacji podejmie decyzje o warunkach dalszego udostępnienia wymienionych produktów bankowych.

Wypowiedzenie umowy przez Bank PEKAO S.A. oraz wstrzymanie przez mBank S.A. możliwości korzystania przez Spółkę z produktów kredytowych nie spowodowało dla Spółki i Grupy Kapitałowej BRIJU znaczących negatywnych skutków finansowych, z uwagi na fakt, że wykorzystanie posiadanych limitów kredytowych w rachunkach bieżących było na bardzo niskim poziomie. Na dzień przekazania niniejszego raportu całość zobowiązań kredytowych jest spłacona. Uwzględniając dalszą perspektywę działania, Spółka podjęła starania celem pozyskania nowego źródła finansowania działalności.

Zmiana stanu posiadania akcji

W dniu 14 marca 2017 r. Spółka otrzymała zawiadomienie od Pioneer Pekao Towarzystwo Funduszy Inwestycyjnych S.A. informujące o spadku zaangażowania w zakresie akcji BRIJU S.A. wchodzących w skład portfela funduszu Pioneer Fundusz Inwestycyjny Otwarty oraz o spadku łącznego zaangażowania funduszy inwestycyjnych zarządzanych przez Pioneer Pekao Towarzystwo Funduszy Inwestycyjnych S.A. W związku ze zbyciem praw własności w dniu 8 marca 2017 r. łączne zaangażowanie funduszy inwestycyjnych zarządzanych przez Pioneer Pekao Towarzystwo Funduszy Inwestycyjnych S.A. obniżyło się z 407.008 akcji (stanowiących 6,81% udziału w kapitale zakładowym Spółki i 5,10% udziału w liczbie głosów na Walnym Zgromadzeniu Akcjonariuszy) do 385.169 akcji Spółki (stanowiących 6,44% udziału w kapitale zakładowym Spółki i 4,83% udziału w liczbie głosów na Walnym Zgromadzeniu Akcjonariuszy).

Złożenie rezygnacji przez członków Rady Nadzorczej

W dniach 15 i 16 marca 2017 r. rezygnację z pełnienia funkcji członka Rady Nadzorczej BRIJU S.A. złożyli pan Jarosław Karasiński i pan Kazimierz Przybyła, podając, że powodem rezygnacji są przyczyny osobiste.

Zmiana stanu posiadania akcji

W dniu 17 marca 2017 r. Spółka otrzymała zawiadomienie od Nationale-Nederlanden Powszechnego Towarzystwa Emerytalnego S.A. informujące, że Nationale-Nederlanden Otwarty Fundusz Emerytalny w wyniku zbycia akcji spółki BRIJU S.A. w transakcjach na GPW w Warszawie, rozliczonych w dniu 13 marca 2017 r., Nationale-Nederlanden Otwarty Fundusz Emerytalny zmniejszył stan posiadania akcji Spółki z 488.134 akcji (stanowiących 8,17% udziału w kapitale zakładowym Spółki i 6,12% udziału w ogólnej liczbie głosów na Walnym Zgromadzeniu Akcjonariuszy) do 225.445 akcji Spółki (stanowiących 3,77% udziału w kapitale zakładowym Spółki i 2,83% udziału w liczbie głosów na Walnym Zgromadzeniu Akcjonariuszy).

Kwiecień 2017 r.

Ustanowienie hipoteki umownej na aktywach BRIJU S.A.

W dniu 4 kwietnia 2017 r. aktem notarialnym została przez BRIJU S.A. ustanowiona hipoteka umowna na prawie własności nieruchomości położonej w Gnieźnie, przy ulicy Paderewskiego, stanowiącej działkę gruntu numer 80/3, dla której w Sądzie Rejonowym w Gnieźnie V Wydział Ksiąg Wieczystych prowadzona jest księga wieczysta PO1G/00070651/4, na rzecz spółek z Grupy Kapitałowej Emitenta tj. na rzecz DI BRIJU Sp. z o.o. została ustanowiona hipoteka umowna do kwoty 5 mln zł i na rzecz spółki BRIJU NETWORK Sp. z o.o. hipoteka umowna do kwoty 5 mln zł. Hipoteka umowna została ustanowiona dla zabezpieczenia wierzytelności pieniężnych z tytułu umowy pożyczki w kwocie 9,36 mln zł udzielonej Emitentowi 21 grudnia 2016 r. przez DI BRIJU SECUR Sp. z o.o. S.K.A. (poprzednika prawnego DI BRIJU Sp. z o.o.) oraz z tytułu umowy pożyczki w kwocie 22,9 mln zł udzielonej Emitentowi 21 grudnia 2016 r. przez BRIJU NETWORK BRIJU SECUR 2 Sp. z o.o. S.K.A. (poprzednika prawnego BRIJU NETWORK Sp. z o.o.). Termin spłaty obydwóch pożyczek został ustalony na dzień 31 stycznia 2019 r. Wartość ewidencyjna brutto aktywów, na których ustanowiono hipotekę umowną, w księgach rachunkowych Emitenta wynosi na dzień ustanowienia hipoteki 5.905.336,09 zł.

Umowa pożyczki w ramach Grupy BRIJU

W dniu 7 kwietnia 2017 r. została zawarta umowa pożyczki pomiędzy spółkami z Grupy Kapitałowej BRIJU. Spółka BRIJU NETWORK Sp. z o.o. (pożyczkodawca) udzieliła pożyczki w kwocie 5,0 mln zł spółce BRIJU 1920 Sp. z o.o. (pożyczkobiorca). Kwota pożyczki może być przekazana na rachunek bankowy BRIJU 1920 Sp. z o.o. w ratach w terminie do dnia 31 grudnia 2017 roku. Strony ustaliły oprocentowanie pożyczki w oparciu o stawkę WIBOR 1Y powiększoną o marżę. Odsetki będą naliczane w okresach kwartalnych. Termin spłaty pożyczki wraz z kwotą należnych odsetek strony umowy ustaliły do dnia 31 stycznia 2019 r.. Środki z pożyczki spółka BRIJU 1920 Sp. z o.o. wykorzysta na finansowanie bieżącej działalności oraz finansowanie rozwoju sieci sklepów.

W dniu 25 lipca 2017 r. został podpisany aneks do umowy pożyczki, na mocy którego została zmieniona kwota pożyczki z 5,0 mln zł na 9,0 mln zł. Na dzień podpisania aneksu pożyczkodawcą stała się spółka BRIJU AGENCY Sp. z o.o., która na podstawie art. 492 §1 pkt. 1 KSH, przejęła z dniem 3 lipca 2017 r. spółkę BRIJU NETWORK Sp. z o.o. będącą pożyczkodawcą w momencie zawierania pożyczki.

Zmiana siedziby BRIJU S.A.

W dniu 21 kwietnia 2017 r. została wpisana do Krajowego Rejestru Sądowego zmiana Statutu Spółki polegająca na zmianie siedziby Spółki z Poznania na Gniezno. Uchwałą o zmianie siedziby Spółki w dniu 30 grudnia 2016 r. podjęło Nadzwyczajne Walne Zgromadzenie. W Poznaniu siedziba Spółki znajdowała się w wynajmowanym lokalu, który został sprzedany przez dotychczasowego właściciela i w najbliższym czasie dalsze wynajmowanie lokalu wiązałoby się to z koniecznością ustalenia nowych warunków najmu. Z uwagi na powyższy fakt, jak również dokonywane zmiany organizacyjne w Grupie Kapitałowej zasadnym stało się przeniesienie siedziby Spółki do Gniezna, gdzie mieści się główny zakład produkcyjny i gdzie członkowie Zarządu wykonują większość swoich obowiązków.

Maj 2017 r.

Informacja o realizacji strategii rozwoju

W dniu 5 maja 2017 r. spółka BRIJU 1920 Sp. z o.o. zawarła umowę najmu ze spółką Redrock Investments Sp. z o.o. z siedzibą w Warszawie. Przedmiotem zawartej umowy jest najem lokalu w Centrum Handlowo-Uługowym „Avenida Poznań”. Rozpoczęcie przez spółkę BRIJU 1920 Sp. z o.o. prowadzenia działalności w wynajętym lokalu nastąpi 1 czerwca bieżącego roku i będzie to 50 salon wchodzący w skład sieci sprzedaży detalicznej wyrobów jubilerskich, działającej pod marka BRIJU, a łączna powierzchnia sieci sprzedaży detalicznej wyniesie 3,4 tys.m2. Dynamiczny rozwój sieci sprzedaży detalicznej będzie kontynuowany w kolejnych miesiącach 2017 roku oraz w latach następnych.

Nadzwyczajne Walne Zgromadzenie

W dniu 17 maja 2017 r. odbyło się Nadzwyczajne Walne Zgromadzenie, które podjęło uchwałą o powołaniu pana Tadeusza Bogajewskiego na członka Rady Nadzorczej BRIJU S.A.

Wybór podmiotu do badania sprawozdań finansowych za 2017 rok

W dniu 19 maja 2017 r. Rada Nadzorcza podjęła decyzję o wyborze CNKP AUDYT Sp. z o.o. z siedzibą w Poznaniu, jako podmiotu uprawnionego do przeglądu i badania sprawozdań finansowych za 2017 rok. CNKP AUDYT Sp. z o.o. jest spółką wpisaną do rejestru podmiotów uprawnionych do badania sprawozdań finansowych prowadzonego przez Krajową Izbę Biegłych Rewidentów pod numerem 3899.

Czerwiec 2017 r.

Zwyczajne Walne Zgromadzenie

W dniu 14 czerwca 2017 r. odbyło się Zwyczajne Walne Zgromadzenie Akcjonariuszy, które podjęło uchwały zatwierdzające sprawozdania finansowe za 2016 rok, uchwały o udzieleniu absolutorium członkom Zarządu i Rady Nadzorczej oraz uchwałą o przeznaczeniu zysku Spółki osiągniętego w roku obrotowym 2016 w całości na kapitał zapasowy. ZWZ podjęło uchwałą o zmianie Statutu Spółki w zakresie sprecyzowania kompetencji Rady Nadzorczej w odniesieniu do komitetu audytu, zmiany kompetencji organów Spółki do określenia wynagrodzenia członków Zarządu i Rady Nadzorczej w zakresie płacowych i pozapłacowych elementów wynagrodzeń oraz dokonało zmiany nazwy spółki z BRIJU Spółka Akcyjna na INTERMA TRADE Spółka Akcyjna. Zmiana nazwy Spółki było uzasadnione zmianami restrukturyzacyjnymi w Grupie Kapitałowej. Nowe brzmienie firmy oddaje aktualną funkcje jednostki dominującej w Grupie, której przedmiot działalności – po przeniesieniu od 2.01.2017r. zorganizowanej części przedsiębiorstwa związanej z produkcją, sprzedażą hurtową wyrobów jubilerskich oraz prowadzeniem sieci sklepów jubilerskich pod marką BRIJU do spółki zależnej - został skoncentrowany na zarządzaniu spółkami wchodzącymi w skład Grupy oraz na handlu kruszcami metali szlachetnych.

Lipiec 2017 r.**Zmiany w strukturze organizacyjnej Grupy Kapitałowej**

W dniu 3 lipca 2017 r. zostało dokonane połączenie spółki BRIJU AGENCY Sp. z o.o. (jako spółki przejmujące) ze spółkami DI BRIJU Sp. z o.o. i BRIJU NETWORK Sp. z o.o. (jako spółkami przejmowanymi). Połączenie zostało dokonane stosownie do art. 492 §1 pkt 1 Kodeksu spółek handlowych, poprzez przeniesienie całego majątku spółek przejmowanych na spółkę BRIJU AGENCY Sp. z o.o. Połączenie spółek nastąpiło z podwyższeniem kapitału spółki BRIJU AGENCY Sp. z o.o., a nowo utworzone udziały zostały wydane BRIJU S.A., jako jedynemu wspólnikowi spółek przejmowanych, w zamian za majątek tych spółek. Przeprowadzone zmiany organizacyjne spowodują ograniczenie kosztów funkcjonowania Grupy Kapitałowej BRIJU, a także zwiększą efektywność zarządzania Grupą. Zmiany organizacyjne nie będą miały wpływu na wyniki prezentowane przez Grupę Kapitałową w skonsolidowanych sprawozdaniach finansowych.

Umowa pożyczki w ramach Grupy BRIJU

W dniu 11 lipca 2017 r. zostały zawarte dwie umowy pożyczki pomiędzy spółkami z Grupy Kapitałowej BRIJU. Spółka BRIJU SUROWCE BRIJU SECUR Sp. z o.o. Sp. K. (pożyczkodawca) udzieliła pożyczki w kwocie 10,0 mln zł spółce BRIJU S.A. oraz w kwocie 4,5 mln zł spółce BRIJU 1920 Sp. z o.o.. Kwoty pożyczek mogą być przekazane na rachunek bankowy BRIJU S.A. i BRIJU 1920 Sp. z o.o. w ratach w terminie do dnia 31 grudnia 2017 r. Strony ustaliły oprocentowanie pożyczek w oparciu o stawkę WIBOR 1Y powiększoną o marżę. Odsetki będą naliczane w okresach kwartalnych. Termin spłaty pożyczek wraz z kwotą należnych odsetek strony umowy uzgodniły do dnia 10 lipca 2027 r. Środki z pożyczek spółki (pożyczkobiorcy) wykorzystają na zwiększenie kapitału obrotowego i finansowanie bieżącej działalności.

Realizacja kolejnego etapu zmian organizacyjnych w Grupie BRIJU

W dniu 24 lipca 2017 r. Zarząd BRIJU S.A. podjął uchwałę o wniesieniu udziałów w spółce zależnej BRIJU 1920 Sp. z o.o., do której wcześniej przeniesiona została zorganizowana część przedsiębiorstwa związana z produkcją i sprzedażą detaliczną wyrobów jubilerskich, do spółki zależnej SOLO Investments S.a r.l. z siedzibą w Luksemburgu. Działania te stanowią realizację zasadniczej części kolejnego etapu zmian organizacyjnych w Grupie Kapitałowej BRIJU S.A.

Zgodnie z wcześniej przekazywanymi informacjami, intencją wprowadzenia planowanych zmian układu organizacyjnego podmiotów Grupy BRIJU jest prowadzenie działalności z wykorzystaniem spółek celowych posiadających udziały w spółkach operacyjnych, realizujących politykę biznesową Grupy BRIJU, a w konsekwencji dywersyfikacja ryzyka przypisanego do różnych obszarów działalności Spółki oraz uproszczenie struktury kosztów i przychodów przypisanych do konkretnych segmentów dotychczasowej działalności Grupy. Zgodnie z przyjętymi w roku 2015 założeniami, BRIJU S.A. zapewnia kontrolę oraz właściwe funkcjonowanie struktury poprzez odpowiedni udział w procesie zarządczym i decyzyjnym wszystkich podmiotów. Realizacja działań związanych z reorganizacją nie wpływa istotnie na prezentację przez Grupę Kapitałową skonsolidowanych wyników finansowych.

Przeniesienie udziałów BRIJU 1920 Sp. z o.o. do SOLO Investments S.a r.l. ma na celu dodatkowo budowanie pozycji tej spółki zależnej, jako przedsiębiorstwa prowadzącego działalność w zakresie produkcji biżuterii w skali międzynarodowej. Jest to związane ze strategią BRIJU S.A. rozwoju sprzedaży wyrobów produkowanych w ramach Grupy BRIJU, także poza granicami kraju. Wraz z przeniesieniem udziałów nazwa spółki SOLO Investments S.a r.l. została zmieniona na BRIJU SOLO Investments S.a r.l.

Wartość transakcji wniesienia udziałów spółki BRIJU 1920 Sp. z o.o. do spółki zależnej BRIJU SOLO Investments S.a r.l. na podstawie sprawozdań finansowych sporządzonych na dzień 31 marca 2017 r. została przyjęta w kwocie 57.482.149,64 zł.

4. PLANOWANE DZIAŁANIA ROZWOJOWE ORAZ CZYNNIKI WPŁYWAJĄCE NA WYNIKI

Prace związane z tworzeniem sieci salonów działających pod marką BRIJU prowadzone są od 2013 roku. Nowe lokalizacje do uruchomienia salonów w kolejnych latach są analizowane pod względem położenia na terenie centrum handlowego, jak również pod względem siły nabywczej potencjalnych klientów oraz konkurencji. Wszystkie salony posiadają jednolity wystrój zgodny z koncepcją salonów BRIJU oraz system operacyjny umożliwiający szybkie i sprawne przeprowadzanie kampanii reklamowych oraz promocyjnych. Równoległe z otwieraniem nowych salonów, cały czas prowadzone są prace nad pozyskaniem lokalizacji spełniających wyznaczone kryteria, w których będą uruchamiane salony w kolejnych okresach. Lokalizacje do uruchomienia salonów w roku 2017 zostały już wytypowane, są podpisywane kolejne umowy najmu oraz trwają ostatnie uzgodnienia. W I półroczu 2017 r. zostały otwarte salony w Bielsku-Białej, drugi salon w Warszawie, salon w Świdnicy, Słupsku oraz trzeci salon w Poznaniu. Łączna powierzchnia salonów uruchomionych w I półroczu 2017 r. wyniosła 297 m². Salon BRIJU otwarty 1 czerwca br. w Centrum Handlowo-Usługowym „Avenida Poznań” był 50 salonem wchodzącym w skład sieci sprzedaży detalicznej wyrobów jubilerskich działającej pod marką BRIJU. W miesiącu sierpniu br. kolejny salon został uruchomiony w Gdańsku, a w następnych miesiącach roku będą otwierane salony m. in w Krakowie i Oławie. Wraz z salonami otwartymi w latach wcześniejszych – na koniec 2017 roku cała sieć sklepów działających pod marką BRIJU powinna składać się z około 55 salonów, a łączna powierzchnia sprzedaży detalicznej przekroczy 3,7 m². Własne środki finansowe pozwolą Grupie na zrealizowanie planowanych na 2017 rok nowych otwarć salonów. Ostateczna liczba nowych salonów w 2017 roku będzie uzależniona od możliwości pozyskania lokali spełniających przyjęte w Grupie kryteria oceny nowych lokalizacji. Oprócz zwiększania ilości salonów w 2017 roku realizowane są również zmiany jakościowe w istniejącej sieci, polegające na powiększeniu powierzchni dobrze prosperujących punktów lub zmianie lokalizacji w ramach centrum handlowego. Z właścicielami centrów handlowych podejmowane są także renegocjacje warunków umów najmu lokali, co pozwala obniżyć koszty funkcjonowania salonów lub uzyskiwać dodatkowe korzyści w porównaniu do wcześniejszych warunków.

W kolejnych miesiącach 2017 roku nadal będą konsekwentnie wprowadzane do sprzedaży nowe kolekcje wykonane ze złota i srebra, które będą różnicować ofertę produktową salonów BRIJU w stosunku do innych sklepów działających na polskim rynku. Planowane jest również wprowadzenie do wybranych salonów marek zegarków z wyższego segmentu, w porównaniu do oferowanych obecnie.

Marka Briju systematycznie pracuje nad poprawieniem atrakcyjności nie tylko oferty produktowej, ale też strony wizualnej salonów poprzez wspieranie prowadzonych działań promocyjnych, dedykowanym poszczególnym akcjom, okazjonalnym wystrojom sklepów. Grupa Kapitałowa planuje rozszerzenie działań promocyjnych i marketingowych na nowe kanały komunikacji, do tej pory niewykorzystywane lub też wykorzystywane na mniejszą skalę. W coraz większym zakresie prowadzone są prace nad ciągłym poszerzaniem i uatrakcyjnianiem oferty e-sklepu poprzez zwiększanie ilości dostępnego tam asortymentu oraz modyfikowanie i ulepszenie funkcjonalności strony internetowej.

W końcu 2016 roku zostały uchwalone i opublikowane 15 grudnia 2016 r. zmiany w podatku od towarów i usług (VAT), które zaczęły obowiązywać od 1 stycznia 2017 roku. Na podstawie dotychczasowego doświadczenia, można stwierdzić że każdorazowe wprowadzenie zmian ustawodawczych w tym przedmiocie negatywnie wpływało na poziom obrotów w handlu surowcem, a rynek potrzebował czasu na wypracowanie nowych procedur i dostosowanie się do wymagań nowych uwarunkowań prawnych.

W ocenie Spółki zmiany prawne dotyczące podatku VAT wprowadzone w 2017 roku w sposób szczególny dotknęły rynek handlu hurtowego metalami szlachetnymi, wpłynęły na zmniejszenie dostaw na rzecz Grupy Kapitałowej i spowodowały konieczność poszukiwania dla tego segmentu nowych rozwiązań biznesowych.

Negatywne konsekwencje dla rynku hurtowego metali szlachetnych wynikające z wprowadzonych w 2017 r. zmian w funkcjonowaniu podatku VAT zostały szczegółowo przedstawione w „Sprawozdaniu Zarządu z działalności BRIJU S.A. i Grupy Kapitałowej w 2016 r.” opublikowanym wraz z raportem rocznym za 2016 rok.

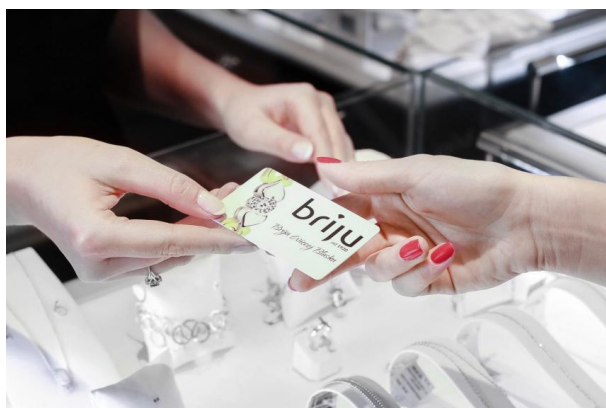
Zmiany legislacyjne w zakresie podatku VAT wpływają negatywnie na wszystkich uczestników rynku i też bezpośrednio na działania Grupy Kapitałowej. W Grupie funkcjonują bardzo wysokie standardy w zakresie weryfikacji dostawców (potwierdzeniem ich skuteczności były dotychczasowe zwroty podatku VAT w terminie 25 dni, które były poprzedzone szczegółowym sprawdzeniem przez urzędy skarbowe dokumentów i rozliczeń podatkowych BRIJU S.A.), ale nawet te standardy nie uchronią Grupy przed wdrożeniem procedur sprawdzających wynikających ze znowelizowanych przepisów, a negatywne konsekwencje dla Grupy mogą wynikać wtedy z samej długotrwałości tego postępowania.

Przedmiotem dostaw w handlu hurtowym Grupy są wyroby jubilerskie (głównie sprzedawane przez klientów w obrocie wtórnym), które w dotychczasowych przepisach, ale również według zasad obowiązujących w 2017 roku, są objęte w obrocie krajowym podatkiem VAT według stawki 23%. Nowelizacja przepisów nie rozszerzyła stosowania tzw. „odwrotnego obciążenia” (tj. sytuacji, gdzie podatek VAT byłby naliczany przez Spółkę, jako nabywcę towaru) na grupy towarów będące dotychczas przedmiotem obrotu w handlu hurtowym surowcami.

Aktualnie spółki z Grupy Kapitałowej są w trakcie wypracowania nowego modelu i dostosowania swojej polityki handlowej do nowego otoczenia prawnego i gospodarczego:

- 1) Grupa przeanalizowała możliwości dostaw surowca bezpośrednio od dostawców zagranicznych i podjęła działania mające na celu nawiązanie współpracy z podmiotami zagranicznymi. Efektem tych działań i negocjacji jest podpisanie listu intencyjnego z zagranicznym kontrahentem (BRIJU S.A. informowała o tym w raporcie bieżącym nr 11/2017). W tym zakresie prowadzone są dalsze uzgodnienia celem ustalenia warunków współpracy, logistyki dostaw, warunków zabezpieczenia transakcji.
- 2) Grupa intensywnie rozpoznaje rynek krajowy celem ustalenia potencjalnych dostawców, dysponujących możliwością rozpoczęcia dostaw metali szlachetnych w innej postaci niż wyroby jubilerskie, tj. takimi grupami towarów w odniesieniu do których miałyby zastosowanie mechanizm „odwróconego obciążenia”, a tym samym, obrót którymi nie generowałyby dla Grupy Kapitałowej nadwyżki w podatku VAT.

Spółka oczekuje, że opisane powyżej działania mające na celu nawiązanie nowych trwałych relacji handlowych z dostawcami krajowymi oraz zagranicznymi doprowadzą w przyszłości do wzrostu obrotów w segmencie surowców do poziomu wcześniej realizowanego przez Grupę Kapitałową.



5. RYZYKA I ZAGROŻENIA DZIAŁALNOŚCI

Czynniki ryzyka związane z otoczeniem Grupy Kapitałowej

Ryzyko zmiany przepisów prawa oraz sposobu ich interpretacji i stosowania

Zagrożeniem dla działalności spółek z Grupy Kapitałowej jest niestabilność systemu prawnego w Polsce. Często zmieniające się przepisy i ich wykładnia istotnie utrudniają prowadzenie działalności gospodarczej oraz znacznie ograniczają przewidywalność wyników finansowych. Zmienność przepisów prawa dotyczy zwłaszcza prawa podatkowego. Dodatkowo praktyka organów skarbowych, jak i orzecznictwo sądowe w tej dziedzinie, nie są jednolite. Zmiany przepisów prawnych, jak również przyjęcie przez organy podatkowe niekorzystnej dla spółek interpretacji przepisów podatkowych, mogą spowodować negatywne konsekwencje dla działalności Grupy, jej sytuacji finansowej i perspektywy rozwoju.

Ryzyko związane z konkurencją

Przedmiotem działalności Grupy jest m.in. projektowanie, produkcja i sprzedaż biżuterii wykonanej ze złota, srebra i kamieni szlachetnych.

Rynek jubilerski jest rozdrobniony. Istnieje duża liczba małych oraz średnich sklepów i warsztatów, zaś oprócz nich działają trzy duże sieci, na które przypada znaczący udział w rynku. Są to firmy sprzedające wyroby jubilerskie pod marką Apart, W. Kruk i YES. Ekspertki prognozują, że obroty rynku jubilerskiego w kolejnych latach będą stale rosnąć.

Należy brać pod uwagę ryzyko pojawienia się kolejnych podmiotów, które rozpoczną działalność na rynku jubilerskim. Działalność podmiotów konkurencyjnych może w przyszłości prowadzić m.in. do spadku marż generowanych przez spółki z Grupy, co z kolei może negatywnie wpływać na jej działalność, sytuację finansową i perspektywy rozwoju. Grupa ogranicza ryzyko konkurencji poprzez uzyskanie własnych przewag konkurencyjnych, między innymi przez wysoką jakość wytwarzanych produktów oraz świadczonych usług, terminowość realizowanych zleceń oraz wieloletnie doświadczenie pracowników Grupy. Przyjęta strategia rozwoju zakłada stworzenie własnej marki, przy pomocy której Grupa BRIJU będzie skutecznie konkurować na rynku.

Ryzyko związane ze zmiennością trendów i mody

Rynek jubilerski jest szczególnie narażony na zmianę preferencji i gustów klientów oraz postrzeganie marek, co może mieć wpływ na ocenę przez klientów atrakcyjności oferty Grupy i osiągnięte przychody oraz koszty związane z koniecznością częstego opracowywania i wprowadzania nowych produktów. Grupa na bieżąco śledzi najnowsze trendy m.in. uczestnicząc w targach poświęconych biżuterii. Grupa stara się bardzo szybko dostosowywać ofertę do zmian gustów nabywców, kilkakrotnie w ciągu roku proponując swoim klientom nowe kolekcje biżuterii. Istnieje jednak ryzyko, że część oferty mimo podejmowanych starań będzie odbiegać od preferencji nabywców i może to spowodować konieczność obniżenia cen wyrobów, co z kolei wpłynie na wysokość generowanej marży, a nawet może skutkować koniecznością dokonania odpisów aktualizujących wartość zapasów.

Ryzyko związane z koniunkturą gospodarczą

Wyniki działalności gospodarczej Grupy Kapitałowej BRIJU uzależnione są częściowo od sytuacji w gospodarce polskiej, europejskiej, a także światowej. Wielkość sprzedaży produktów oferowanych przez Grupę zależy od poziomu konsumpcji i popytu na dobra luksusowe. Ewentualne zmniejszenie tempa

wzrostu produktu krajowego, a do tego pogarszający się poziom aktywności gospodarczej oraz sytuacja na rynku pracy mogą doprowadzić do spadku popytu na produkty oferowane przez Grupę.

Ryzyko związane z poziomem stóp procentowych

BRIJU S.A. do II kwartału 2017r. prowadziła swoją działalność przy udziale kredytów bankowych. W ramach Grupy Kapitałowej odbywa się również finansowanie w formie pożyczek, tj. długu oprocentowanego w oparciu o zmienną stopę procentową. Ewentualny wzrost stóp procentowych w przypadku finansowania zewnętrznego może przyczynić się do zwiększenia kosztów obsługi finansowania, a w konsekwencji do obniżenia wyniku finansowego Spółki i wyniku skonsolidowanego Grupy Kapitałowej oraz pogorszenia efektywności finansowej realizowanych inwestycji. W przypadku pożyczek udzielonych pomiędzy spółkami z Grupy Kapitałowej, zmiana poziomu stóp procentowych może wpływać na wyniki jednostkowe poszczególnych spółek, natomiast z uwagi na wyłączenia konsolidacyjne nie wpływa na wynik skonsolidowany Grupy Kapitałowej.

Czynniki ryzyka związane z działalnością Grupy Kapitałowej

Ryzyko utraty płynności związane z rozliczeniami z Urzędem Skarbowym

Grupa Kapitałowa z uwagi na sprzedaż eksportową, dla której obowiązuje stawka podatku od towarów i usług (VAT) 0% oraz z uwagi na dokonywane zakupy inwestycyjne – może generować nadwyżkę podatku naliczonego nad podatkiem należnym, co uprawnia spółki do występowania do urzędu skarbowego o zwrot nadwyżki podatku. W poprzednich latach, przy dużym udziale sprzedaży segmentu surowców, którego sprzedaż w całości była realizowana poza granice kraju, z zastosowaniem stawki 0% – nadwyżka podatku naliczonego w skali miesiąca stanowiła istotne wartości dla przepływów finansowych. Obecnie – z uwagi na spadek sprzedaży eksportowej, nadwyżka podatku naliczonego nie stanowi już aż tak istotnej wartości, aczkolwiek Grupa Kapitałowa podejmuje działania mające na celu przywrócenie poprzedniego poziomu obrotów, czego wynikiem może być wzrost tej nadwyżki. Dokonane z dniem 1 stycznia 2017 r. zmiany przepisów podatkowych doprowadziły do faktycznego wydłużenia terminu zwrotu podatku z 25 dni do 60 dni od daty złożenia deklaracji podatkowej oraz wydłużyły możliwość weryfikacji całego przebiegu obrotu towarowego, w postaci nie tylko bezpośrednich kontrahentów, lecz również dalszych podmiotów biorących udział w łańcuchu dostaw. Biorąc pod uwagę powszechną przewlekłość tego typu postępowań może to doprowadzić do zawieszenia zwrotu znacznych kwot podatku od towarów i usług na czas bliżej nieokreślony. W związku z nowym otoczeniem prawnym i gospodarczym, spółki z Grupy Kapitałowej podjęły w roku bieżącym prace zmierzające do wypracowania nowego modelu działalności dla segmentu surowców, w którym dostawy nie będą obciążone podatkiem od towarów i usług, a tym samym realizacja sprzedaży nie będzie generować nadwyżki w rozliczeniu podatku.

W Grupie funkcjonują bardzo wysokie standardy w zakresie weryfikacji dostawców, w tym z punktu widzenia prawidłowości ich rozliczeń podatkowych. Potwierdzeniem skuteczności tych zasad są dotychczasowe zwroty podatku VAT, poprzedzone szczegółowym sprawdzeniem przez urzędy skarbowe dokumentów i rozliczeń podatkowych spółek z Grupy Kapitałowej. Pomimo stosowanych przez Grupę zasad wielokrotnego sprawdzania dostawców w trakcie współpracy, potwierdzonych pozytywnymi wynikami tzw. kontroli krzyżowych przeprowadzanych przez urzędy skarbowe u dostawców, istnieje ryzyko, że kolejna weryfikacja rozliczeń podatkowych kontrahentów, może doprowadzić do podważenia rzetelności rozliczeń podatkowych tych kontrahentów, czego dalszym skutkiem może być próba zastosowania przepisów o tzw. solidarnej odpowiedzialności podatkowej bądź pozbawienia którejś ze spółek z Grupy Kapitałowej prawa do

odliczenia podatku VAT, co może wywołać negatywne konsekwencje finansowe dla spółek z Grupy Kapitałowej.

Ryzyko związane z dokonywaniem transakcji z podmiotami powiązаныmi

Z uwagi na cel powołania spółek zależnych, spółki z Grupy Kapitałowej dokonują z podmiotami zależnymi transakcji handlowych o znacznej wartości. Wszystkie transakcje przeprowadzane są w oparciu o obowiązujące przepisy prawa polskiego i na warunkach rynkowych. Istnieje jednak ryzyko dokonania odmiennej oceny przez organ administracyjny warunków realizacji przez BRIJU S.A. i jej podmioty zależne konkretnych transakcji lub transakcji dokonywanych w oparciu o obowiązujące umowy o współpracy. Może to skutkować koniecznością wdania się przez Grupę Kapitałową w długotrwały spór z organami podatkowymi, a w przypadku jego negatywnego rozstrzygnięcia z koniecznością dokonania korekt odprowadzonego podatku dochodowego wraz z należnymi odsetkami, co pośrednio może mieć wpływ na osiągnięte przez Grupę wyniki.

Ryzyko związane ze zmianami organizacyjnymi w Grupie

Od 2015 roku wprowadzane są zmiany organizacyjne w strukturze spółek tworzących Grupę Kapitałową. Rozpoczęcie wprowadzania zmian poprzedzone było uzyskaniem opinii podatkowych i prawnych oraz interpretacji podatkowej, jak również w trakcie wprowadzanych zmian Grupa korzysta z zewnętrznych kancelarii i doradców. Z uwagi na skomplikowany charakter przeprowadzanych zmian nie można wykluczyć, że w jakimś zakresie dokonywane zmiany organizacyjne mogą wiązać się z ryzykiem odmiennej interpretacji przez organy administracji podatkowej z punktu widzenia przepisów dotyczących PCC, CIT i VAT, co w efekcie może spowodować dla Grupy negatywne konsekwencje finansowe.

Ryzyko ograniczenia finansowania zewnętrznego

BRIJU S.A. do kwietnia 2017 r. korzystała z kredytów w rachunkach bieżących udzielonych przez dwa Banki. Łączna kwota limitów wynosiła 30 mln zł, ale limity w ostatnich miesiącach były wykorzystywane w małym zakresie. Okres obowiązywania umów kredytowych formalnie upłynął w 2017 roku, ale w ostatnim okresie obowiązywania umów możliwość wykorzystywania przyznanych limitów była również ograniczana decyzjami Banków, o czym spółka informowała w raporcie bieżącym nr 14/2017 z 13 marca 2017 r. Na dzień sporządzenia sprawozdania Grupa Kapitałowa nie wykorzystuje w swojej działalności finansowania zewnętrznego, ale środki własne pozwalają na zrealizowanie zamierzeń na 2017 rok w zakresie dalszego rozwoju sieci sklepów. Grupa Kapitałowa podejmuje starania celem pozyskania nowego zewnętrznego źródła finansowania, aby brak finansowania w kolejnych latach nie stał się czynnikiem ograniczającym realizację strategii dalszego rozwoju Grupy Kapitałowej. W przypadku braku finansowania zewnętrznego, mogłaby powstać sytuacja, że rozwój sieci sklepów musiałby zostać ograniczony do poziomu zysku bieżąco wypracowywanego przez segment wyrobów jubilerskich. Członkowie Zarządu, będący jednocześnie akcjonariuszami BRIJU S.A., dopuszczają możliwość wsparcia finansowego Grupy Kapitałowej w formie pożyczki udzielonej z własnych środków, w przypadku wystąpienia zagrożenia utraty płynności.

Ryzyko zmiany ceny surowców

W szczególności w zakresie produkcji i handlu wyrobami ze złota Grupa Kapitałowa narażona jest na ryzyko zmiany ceny złota (surowca do produkcji wyrobów) pomiędzy datą jego zakupu, przyjęcia zamówienia od klienta, wyprodukowania lub zakupu wyrobów jubilerskich, a datą sprzedaży gotowego wyrobu. W konsekwencji, przy zmianach cen surowców i jednocześnie przy ograniczonych możliwościach zmiany cen wyrobów, utrzymanie odpowiednich dla danego typu asortymentu marż może okazać się niemożliwe. W celu ograniczenia tego ryzyka Grupa prowadzi optymalizację zapasów surowca i wyrobów jubilerskich. W

handlu hurtowym metalami szlachetnymi ryzyko zmiany cen surowców zostało wyeliminowane poprzez równoczesne zawieranie transakcji kupna i sprzedaży surowców tj. przy tym samym poziomie cen metali szlachetnych.

Ryzyko związane z umowami najmu lokali

Grupa Kapitałowa rozwija sprzedaż detaliczną wyrobów jubilerskich poprzez sieć markowych salonów. Salony BRIJU są lokalizowane głównie w centrach handlowych, a pozyskanie lokali odbywa się poprzez zawarcie umowy najmu. Umowy są zawierane na czas określony (najczęściej 5 lat), co wiąże się z ryzykiem konieczności prowadzenia działalności w lokalu, nawet jeżeli nie będzie on generował zakładanych przychodów. Istnieje również ryzyko, że po upływie okresu najmu, Grupa może mieć trudności z przedłużeniem umowy najmu na lokalizacje generujące najlepsze wyniki lub odnowienie umowy najmu będzie wiązało się z podwyższeniem przez Wynajmującego opłat za lokal.

Ryzyko związane z sezonowością sprzedaży

Handel wyrobami jubilerskimi charakteryzuje się sezonowością sprzedaży ze względu na zmienny popyt w różnych okresach roku. Dla rynku jubilerskiego z punktu widzenia generowanego przychodu ze sprzedaży najkorzystniejszym okresem jest zawsze czwarty kwartał roku. Dlatego ewentualne wystąpienie awarii maszyn wykorzystywanych w produkcji biżuterii lub niezapewnienie odpowiedniej ilości zapasów towaru może spowodować niez uzyskanie przez Grupę zakładanych przychodów w okresie, w którym występuje największy popyt na jej wyroby, co może mieć negatywny wpływ na uzyskiwane przychody. Grupa ogranicza powyższe ryzyko poprzez wcześniejsze gromadzenie towarów, surowców oraz wyrobów jubilerskich, bieżące monitorowanie stanów magazynowych oraz zapotrzebowania zgłaszanego przez swoich kontrahentów.

Ryzyko kursowe

W przypadku ponoszenia kosztów i generowania przychodów w różnych walutach (np. ponoszenia nakładów inwestycyjnych w złotych oraz generowania przychodów w walutach obcych) Grupa Kapitałowa narażona jest na ryzyko kursowe, co może obniżyć efektywność realizowanych przedsięwzięć. Grupa dąży do zminimalizowania ryzyka walutowego poprzez stosowanie hedgingu naturalnego, skorelowania przychodów i kosztów ponoszonych w tej samej walucie oraz poprzez zawieranie transakcji typu forward.

Ryzyko związane z awarią maszyn i urządzeń, zniszczeniem lub utratą majątku

W ramach prowadzonej działalności produkcyjnej i handlowej Grupa Kapitałowa zobowiązana jest do zapewnienia płynności dostaw do odbiorców, zamawiających na bieżąco dostawę produktów oraz do zabezpieczenia wyrobów dla sklepów. Zaistnienie poważnej awarii, istotne zniszczenie lub utrata części lub całości majątku trwałego należącego do spółek z Grupy, może spowodować czasowe wstrzymanie produkcji i przejściowe trudności w realizacji dostaw, co z kolei może przyczynić się do utraty części planowanych przychodów. Grupa ogranicza to ryzyko poprzez ubezpieczenie majątku od ryzyk związanych z awarią maszyn, zniszczeniem i utratą części lub całości majątku, w tym ubezpiecza majątek obrotowy od kradzieży z włamaniem i rabunku.

Ryzyko związane z przyjęciem niewłaściwej strategii rozwoju

Strategia Grupy Kapitałowej przewiduje oparcie rozwoju działalności w szczególności na kreowaniu marki BRIJU. Jednakże Grupa nie jest w stanie zapewnić, iż z przyczyn od niej niezależnych, przyjęta strategia zostanie w całości zrealizowana. W celu ograniczenia tego ryzyka Grupa zatrudniła osoby posiadające odpowiednie kwalifikacje oraz prowadzi bieżący monitoring zaawansowania realizacji strategii w poszczególnych obszarach, wprowadzając – tam, gdzie jest to konieczne – działania korygujące.

Ryzyko utraty kluczowych osób

Działalność Grupy Kapitałowej jest w znacznym stopniu oparta na aktywności jego głównych akcjonariuszy. Spółka zatrudnia także pracowników zajmujących się projektowaniem produktów oferowanych przez Grupę oraz pozyskiwaniem ich nabywców zarówno krajowych, jak i zagranicznych. Ewentualna utrata kluczowych osób może w istotny sposób wpłynąć na poziom sprzedaży, a tym samym na wyniki finansowe Grupy. Grupie Kapitałowej trudno jest zapewnić, iż w przyszłości uda się zatrzymać wszystkich kluczowych pracowników bądź pozyskać na ich miejsce osoby o równie wysokich kompetencjach.

Ryzyko dotyczące sporów związanych z prawami własności intelektualnej

Grupa, projektując nowe wzory biżuterii, staje się podmiotem uprawnionym z tytułu praw autorskich do projektów oraz wzorów zdobniczych. Wielość i częsta zmienność tych wzorów przy rozproszonym rynku powoduje, że w obrocie mogą znajdować się wzory do siebie zbliżone, co może wywoływać spory między przedsiębiorcami w zakresie praw własności intelektualnej. Z jednej strony powoduje to istnienie po stronie Grupy ryzyka utraty zysków z uwagi na posługiwanie się przez podmioty konkurencyjne wzorami podobnymi do opracowanych przez nią. Z drugiej strony, Grupa Kapitałowa jest również sama narażona na ryzyko zarzutów, że wzory opracowane przez nią naruszają prawa innych producentów, co może negatywnie wpływać na jej wizerunek.

Opis ryzyka dotyczącego instrumentów finansowych znajduje się w punkcie 21 jednostkowego sprawozdania finansowego za 2016 rok i w punkcie 22 skonsolidowanego sprawozdania finansowego za 2016 rok.



6. POZOSTAŁE INFORMACJE

6.1. Transakcje z jednostkami powiązаныmi

W I półroczu 2017 r. transakcje z podmiotami powiązаныmi zawierane przez BRIJU S.A. i jednostki zależne nie zostały zawarte na warunkach innych niż rynkowe.

Transakcje z podmiotami powiązаныmi zrealizowane w I półroczu 2017 r. zostały przedstawione w punkcie 19 jednostkowego sprawozdania finansowego i w punkcie 20 skonsolidowanego sprawozdania finansowego.

6.2. Informacja o toczących się postępowaniach

Względem jednostki dominującej oraz jednostek wchodzących w skład Grupy Kapitałowej BRIJU nie toczą się przed sądem ani organami administracji publicznej postępowania dotyczące zobowiązań lub wierzytelności, których jednorazowa lub łączna wartość stanowiłaby co najmniej 10% kapitałów własnych BRIJU S.A.

6.3. Udzielone poręczenia i gwarancje

W dniu 16 sierpnia 2016 r. BRIJU S.A. podpisała z mBankiem S.A. aneks do umowy ramowej z dnia 21 kwietnia 2015 r. dotyczącej gwarancji bankowych oraz aneks do umowy kredytowej o kredyt w rachunku bieżącym z dnia 8 maja 2015 r. Na podstawie zawartych aneksów BRIJU S.A. udzieliła zabezpieczenia wierzytelności Banku z tytułu zawartych umów w formie weksli in blanco poręczonych przez spółki z Grupy Kapitałowej: BRIJU SUROWCE BRIJU SECUR Sp. z o.o. Sp. K. i BRIJU NETWORK Sp. z o.o. Poręczenie udzielone BRIJU S.A. przez spółki z Grupy obejmowało zobowiązania wobec Banku z tytułu kredytu w kwocie 15 mln zł i z tytułu limitu na gwarancje bankowe w kwocie 3 mln zł. Wynagrodzenie dla spółek zależnych za udzielone poręczenie zostało ustalone w wysokości odpowiadającej prowizjom bankowym za udzielenie gwarancji. Uwzględniając wyłączenia konsolidacyjne, koszty związane z udzielonym poręczeniem nie mają wpływu na skonsolidowane wyniki Grupy Kapitałowej BRIJU.

W dniu 9 maja 2017 r. zakończył się okres obowiązywania umowy kredytowej zawartej przez BRIJU S.A. z mBankiem S.A., całość zobowiązań wynikających z umowy została uregulowana, a tym samym przestało wiązać zabezpieczenie wierzytelności udzielone w odniesieniu do tej umowy przez spółki z Grupy Kapitałowej. Na dzień przekazania niniejszego Sprawozdania pozostaje aktualne zabezpieczenie udzielone przez spółki z Grupy Kapitałowe do umowy dotyczącej gwarancji bankowych.

Zabezpieczeniem wierzytelności Banku PEKAO S.A. z tytułu umowy o wielocelowy limit kredytowy zawartej 5 sierpnia 2016 r. był m.in. zastaw rejestrowy na zapasach wyrobów jubilerskich. W następstwie przejęcia zorganizowanej części przedsiębiorstwa BRIJU S.A. związanej z produkcją, handlem hurtowym oraz prowadzeniem sieci sklepów jubilerskich pod marką BRIJU z dniem 2 stycznia 2017 r. przez spółkę BRIJU 1920 Sp. z o.o. – aktywa (zapasy) stanowiące zabezpieczenie wierzytelności Banku znalazły się w tej spółce. W związku z powyższym w dniu 1 lutego 2017 r. pomiędzy Bankiem, BRIJU S.A. oraz BRIJU 1920 Sp. z o.o. została zawarta umowa przystąpienia do długu, na mocy której odpowiedzialność za zobowiązania wynikające z umowy wielocelowego limitu kredytowego objęła również spółkę BRIJU 1920 Sp. z o.o..

Z dniem 13 kwietnia 2017 r. całość zobowiązań kredytowych została spłacona przez BRIJU S.A., umowa kredytowa uległa rozwiązaniu, a pomiędzy BRIJU S.A. i Bankiem pozostaje czynna jedna gwarancja bankowa na kwotę 57,8 tys. zł, dla której pozostaje obowiązujące zabezpieczenie udzielone przez BRIJU 1920 Sp. z o.o.

Na zlecenie BRIJU S.A. mBank S.A. i PEKAO S.A. udzielały gwarancji bankowych, na rzecz podmiotów trzecich, jako zabezpieczenia wykonania umów przez spółkę zależną BRIJU SECUR Sp. z o.o.. Koszty wystawienia gwarancji bankowych ponosi BRIJU SECUR Sp. z o.o.. Gwarancje dotyczą wykonania zobowiązań wynikających z umów najmu lokali w centrach handlowych na salony firmowe, których stroną jest BRIJU SECUR Sp. z o.o. Kwota tych gwarancji bankowych na dzień 30 czerwca 2017 r. wynosiła 2 221 tys. zł.

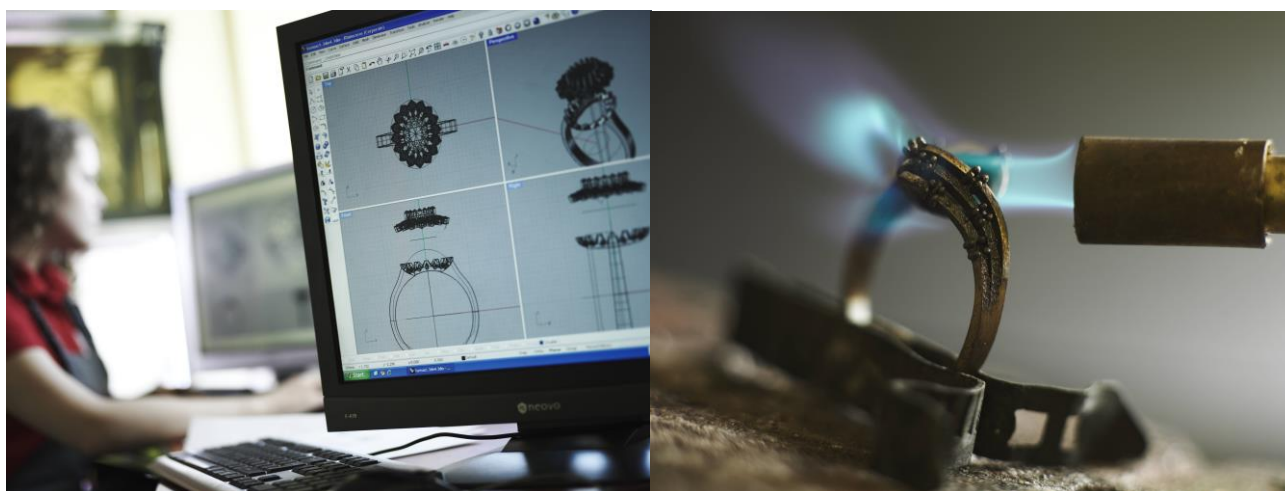
mBank S.A. udzielił również na rzecz kontrahenta BRIJU S.A. jednej gwarancji bankowej zabezpieczającej należyte wykonanie kontraktu – umowy depozytu prawidłowego z ekspozycją. Kwota gwarancji bankowej wynosi 200 tys. zł.

Łączna kwota gwarancji bankowych na dzień 30 czerwca 2017 r. wynosiła 2 421 tys. zł i nie przekraczała 10% kapitałów własnych BRIJU S.A.

BRIJU S.A. oraz jednostki z Grupy Kapitałowej nie udzieliły żadnych poręczeń kredytów lub pożyczek, ani nie udzieliły żadnej gwarancji jednostkom spoza Grupy Kapitałowej BRIJU.

6.4. Informacja odnośnie prognoz finansowych

BRIJU S.A. i Grupa Kapitałowa nie podawały do publicznej wiadomości prognoz wyników finansowych na 2017 rok.



7. OŚWIADCZENIA ZARZĄDU

Oświadczenie Zarządu w sprawie rzetelności sporządzenia sprawozdań finansowych

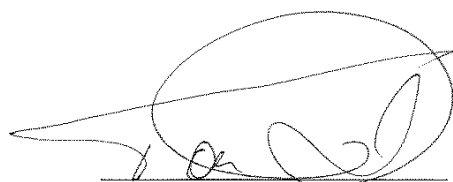
Zarząd BRIJU S.A. z siedzibą w Gnieźnie oświadcza, że według naszej najlepszej wiedzy:

- półroczne skrócone skonsolidowane sprawozdanie finansowe za I półrocze 2017 r. i dane porównywalne sporządzone zostały zgodnie z obowiązującymi zasadami rachunkowości i odzwierciedlają w sposób prawdziwy, rzetelny i jasny sytuację majątkową i finansową Grupy Kapitałowej BRIJU oraz jej wynik finansowy,
- półroczne jednostkowe sprawozdanie finansowe za I półrocze 2017 r. i dane porównywalne sporządzone zostały zgodnie z obowiązującymi zasadami rachunkowości i odzwierciedlają w sposób prawdziwy, rzetelny i jasny sytuację majątkową i finansową BRIJU S.A. oraz jej wynik finansowy,
- półroczne sprawozdanie z działalności Grupy Kapitałowej BRIJU S.A. zawiera prawdziwy obraz rozwoju i osiągnięć oraz sytuacji Grupy Kapitałowej, w tym opis podstawowych zagrożeń i ryzyka.

Oświadczenie Zarządu w sprawie podmiotu uprawnionego do badania sprawozdań finansowych

Zarząd BRIJU S.A. z siedzibą w Gnieźnie oświadcza, że CNKP AUDYT Sp. z o.o. z siedzibą w Poznaniu - podmiot uprawniony do badania sprawozdań finansowych, dokonujący przeglądu półrocznego skróconego skonsolidowanego sprawozdania finansowego Grupy Kapitałowej BRIJU za I półrocze 2017 r. oraz jednostkowego sprawozdania finansowego BRIJU S.A. za I półrocze 2017 r., został wybrany zgodnie z przepisami prawa. Podmiot ten oraz biegły rewident dokonujący przeglądu sprawozdania spełniali warunki do wydania bezstronnego i niezależnego raportu z przeglądu półrocznego skróconego skonsolidowanego i jednostkowego sprawozdania finansowego, zgodnie z obowiązującymi przepisami i standardami zawodowymi.

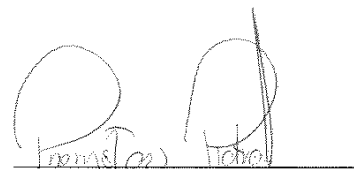
Dokument „Sprawozdanie Zarządu z działalności Grupy Kapitałowej BRIJU w I półroczu 2017 roku” został podpisany w dniu 29 sierpnia 2017 r. i zatwierdzony do publikacji w ramach raportu okresowego, którego termin przekazania przypada na dzień 30 sierpnia 2017 r.



Tomasz Piotrowski
Wiceprezes Zarządu



Jarosław Piotrowski
Wiceprezes Zarządu



Przemysław Piotrowski
Prezes Zarządu