



**Sprawozdanie  
Zarządu  
z działalności  
Grupy Kapitałowej**

**GRUPA KAPITAŁOWA  
FABRYKI MEBLI „FORTE” S.A.**

Ostrów Mazowiecka, 20 maja 2021 roku

[www.FORTE.com.pl](http://www.FORTE.com.pl)

Spis treści

1.	Podstawowe informacje o Grupie Kapitałowej Fabryk Mebli „FORTE” S.A. ....	2
1.1.	<i>Informacje o Spółce Dominującej Grupy</i> .....	2
1.2.	<i>Zarząd Jednostki Dominującej</i> .....	3
1.3.	<i>Rada Nadzorcza Jednostki Dominującej</i> .....	3
1.4.	<i>Priorytety Grupy Kapitałowej Fabryk Mebli „FORTE” na rok 2021</i> .....	4
1.5.	<i>Misja i polityka Grupy Kapitałowej Fabryk Mebli „FORTE”</i> .....	4
2.	Zwięzły opis istotnych dokonań lub niepowodzeń Grupy Kapitałowej Emitenta w okresie, którego dotyczy raport, wraz ze wskazaniem najważniejszych zdarzeń ich dotyczących .....	5
3.	Opis czynników i zdarzeń mających znaczący wpływ na osiągnięte wyniki finansowe Emitenta .....	6
4.	Opis organizacji Grupy Kapitałowej Emitenta ze wskazaniem jednostek podlegających konsolidacji oraz opis zmian w organizacji Grupy Kapitałowej Emitenta wraz z podaniem ich przyczyn.....	7
5.	Stanowisko Zarządu odnośnie do możliwości zrealizowania wcześniej publikowanych prognoz wyników na dany rok w świetle wyników zaprezentowanych w raporcie kwartalnych w stosunku do wyników prognozowanych .....	7
6.	Akcjonariusze o znaczącym udziale.....	7
7.	Określenie łącznej liczby i wartości nominalnej wszystkich akcji Emitenta będących w posiadaniu osób zarządzających i nadzorujących .....	7
8.	Notowania akcji Fabryk Mebli „FORTE” S.A. ....	8
9.	Informacje o istotnych postępowaniach toczących się przed sądem dotyczących zobowiązań oraz wierzytelności emitenta lub jego jednostki zależnej .....	8
10.	Informacje o istotnych transakcjach zawartych z podmiotami powiązаныmi na innych warunkach niż rynkowe.....	8
11.	Informacje o udzielonych w danym roku obrotowym pożyczkach .....	8
12.	Informacje o udzielonych i otrzymanych w danym roku obrotowym poręczeniach i gwarancjach .....	8
13.	Inne informacje, które zdaniem Grupy Kapitałowej Emitenta są istotne dla oceny jego sytuacji kadrowej, majątkowej, finansowej, wyniku finansowego i ich zmian, oraz informacje, które są istotne dla oceny możliwości realizacji zobowiązań przez Grupę Kapitałową Emitenta .....	9
14.	Wskazanie czynników, które w ocenie Emitenta będą miały wpływ na osiągnięte wyniki Emitenta oraz Grupy Kapitałowej Emitenta w perspektywie co najmniej kolejnego kwartału .....	10
15.	Opis podstawowych zagrożeń i ryzyka związanych z pozostałymi miesiącami roku obrotowego .....	10
16.	Informacje na temat zmian sytuacji gospodarczej i warunków prowadzenia działalności, które mają istotny wpływ na wartość godziwą aktywów finansowych i zobowiązań finansowych Emitenta.....	10
17.	Informacje o niespłaceniu kredytu lub pożyczki lub naruszeniu istotnych postanowień umowy kredytu lub pożyczki, w odniesieniu do których nie podjęto żadnych działań naprawczych do końca okresu sprawozdawczego .....	10
18.	Wybrane dane finansowe przeliczone według następujących kursów .....	10

Niniejsze Sprawozdanie Zarządu z działalności Grupy Kapitałowej Fabryk Mebli „FORTE” S.A. za okres I kwartału 2021 roku zostało sporządzone na podstawie Rozporządzenia Ministra Finansów z dnia 29 marca 2018 roku w sprawie informacji bieżących i okresowych przekazywanych przez Emitentów papierów wartościowych oraz warunków uznawania za równoważne informacji wymaganych przepisami prawa państwa niebędącego państwem członkowskim wraz z późniejszymi zmianami (Dz.U. 2018 poz. 757 z dnia 20 kwietnia 2018).

## 1. Podstawowe informacje o Grupie Kapitałowej Fabryk Mebli „FORTE” S.A.

### 1.1. Informacje o Spółce Dominującej Grupy

FABRYKI MEBLI „FORTE” S.A. powstała z przekształcenia FABRYK MEBLI „FORTE” Sp. z o.o. w Spółkę akcyjną w dniu 9 grudnia 1994 r. Pierwotnie tj. od dnia 17 czerwca 1992 r. Spółka prowadziła działalność pod firmą „FORTE” Sp. z o.o.. W dniu 25 listopada 1993 r. na mocy aktu notarialnego nastąpiło przyłączenie „FORTE” Sp. z o.o. do Spółki pod nazwą FABRYKI MEBLI „FORTE” Sp. z o.o.. Pod tą nazwą Spółka prowadziła działalność, aż do czasu przekształcenia w Spółkę akcyjną.

Jednostka Dominująca jest wpisana do rejestru przedsiębiorców Krajowego Rejestru Sądowego prowadzonego przez Sąd Rejonowy w Białymstoku, XII Wydział Gospodarczy Krajowego Rejestru Sądowego (dawniej Sąd Rejonowy dla m. st. Warszawy w Warszawie, XIV Wydział Gospodarczy Krajowego Rejestru Sądowego), pod numerem KRS 21840.

Jednostce Dominującej nadano numer statystyczny REGON: 550398784.

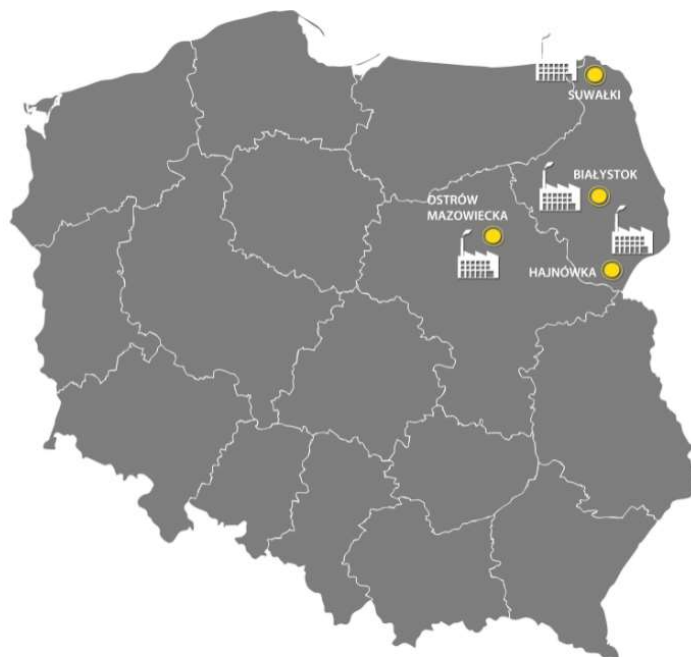
Czas trwania Jednostki Dominującej jest nieoznaczony.

Podstawowym przedmiotem działania Jednostki Dominującej jest:

- produkcja mebli,
- świadczenie usług w zakresie marketingu, promocji, organizacji wystaw, konferencji,
- prowadzenie działalności handlowej w kraju oraz za granicą.

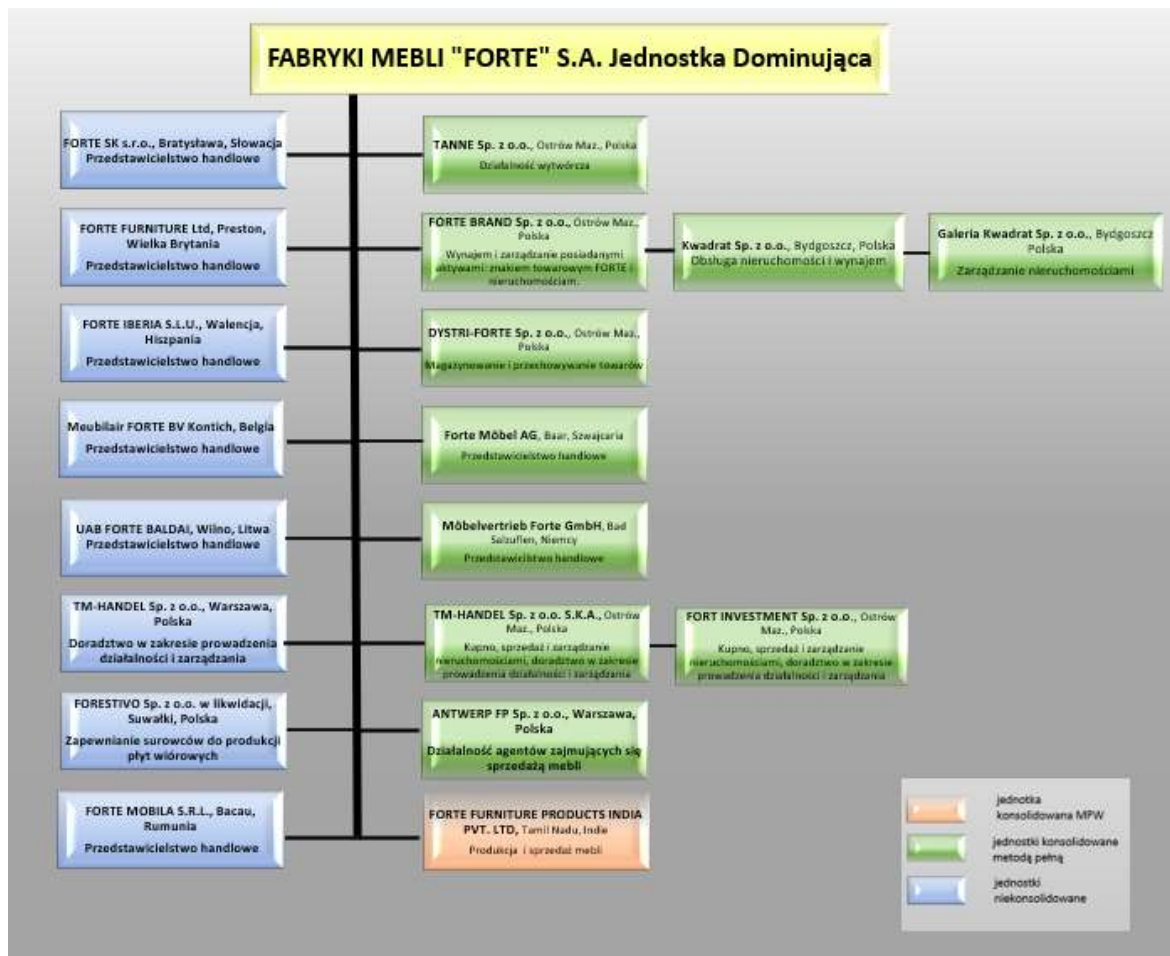
Fabryki Mebli „FORTE” S.A. swoją działalność prowadzi poprzez cztery krajowe zakłady produkcyjne:

- Ostrów Mazowiecka ul. Biała 1 – główna siedziba Spółki wraz z Zarządem oraz zakładem produkcyjnym;
- Suwałki ul. Północna 30 – zakład produkcyjny;
- Hajnówka ul. 3-go Maja 51 – zakład produkcyjny;
- Białystok ul. Generała Andersa 11 – zakład produkcyjny;



oraz salony meblowe w Ostrowi Mazowieckiej, Białymstoku, Suwałkach i Wrocławiu.

## Schemat Grupy Kapitałowej Fabryk Mebli „FORTE” S.A.



### Opis zmian dokonanych w składzie Grupy w ciągu okresu sprawozdawczego

Brak jest zmian w składzie Grupy w ciągu okresu sprawozdawczego.

### 1.2. Zarząd Jednostki Dominującej

Skład Zarządu na dzień 31 marca 2021 roku i na dzień publikacji sprawozdania:

- Maciej Formanowicz – Prezes Zarządu
- Mariusz Jacek Gazda – Członek Zarządu
- Maria Małgorzata Florczuk – Członek Zarządu
- Andreas Disch – Członek Zarządu
- Walter Stevens – Członek Zarządu

### Zmiany w składzie Zarządu Jednostki Dominującej

W okresie sprawozdawczym zmiany w składzie Zarządu Jednostki Dominującej nie wystąpiły.

### 1.3. Rada Nadzorcza Jednostki Dominującej

Skład Rady Nadzorczej na dzień 31 marca 2021 roku i na dzień publikacji sprawozdania:

- Zbigniew Sebastian – Przewodniczący RN
- Bernard Woźniak – Wiceprzewodniczący RN
- Stanisław Krauz – Członek RN

- Jerzy Smardzewski – Członek RN
- Piotr Szczepiórkowski – Członek RN
- Jacek Tucharz – Członek RN

#### Zmiany w składzie Rady Nadzorczej

W okresie sprawozdawczym zmiany w składzie Rady Nadzorczej nie wystąpiły.

#### 1.4. Priorytety Grupy Kapitałowej Fabryk Mebli „FORTE” na rok 2021



#### 1.5. Misja i polityka Grupy Kapitałowej Fabryk Mebli „FORTE”

Misja: Lider produkcji, niezawodny dostawca nowoczesnych systemów mebli, zaspokajający potrzeby klientów.

Celem Grupy Kapitałowej Fabryk Mebli „FORTE” jest:

- stałe podnoszenie wartości firmy, a przez to zapewnienie akcjonariuszom wyższego od przeciętnego zwrotu z zainwestowanego kapitału,
- zapewnienie dostaw wyrobów i usług spełniających oczekiwania odbiorców w szerokim zakresie ich potrzeb, z uwzględnieniem specyficznych wymagań rynków,
- uzyskanie pełnej satysfakcji i zadowolenia Klientów,
- umacnianie opinii wiarygodnego i rzetelnego partnera,
- budowanie twórczych relacji w środowisku pracy przez kształtowanie świadomości i osobowości ludzi,
- stwarzanie warunków zapewniających bezpieczeństwo i higienę pracy,
- prowadzenie działalności w sposób niezagrażający środowisku,
- zaangażowanie w zachowanie wartości zgodnych z systemem certyfikacji Forest Stewardship Council.

Powyższą politykę Grupa realizuje poprzez:

- stały monitoring działań i ich efektów w ujęciu finansowym i satysfakcji Klienta, ciągle doskonalenie Systemu Zarządzania Organizacją z wykorzystaniem normy PN-EN ISO 9001:2009 Systemy Zarządzania Jakością,
- ustawiczne doskonalenie procesów i konstrukcji wyrobu tak, aby ich produkcja była bezpieczna, a parametry użytkowe spełniały oczekiwania i potrzeby Klientów,
- kształtowanie postaw bezpiecznego postępowania poprzez identyfikację zagrożeń oraz tworzenie warunków technicznych, ekonomicznych i organizacyjnych prowadzących do zmniejszenia ryzyk,
- działanie zgodne z wymaganiami prawnymi i innymi uregulowaniami odnoszącymi się do działalności Organizacji, wyrobu, bezpieczeństwa i higieny pracy oraz ochrony środowiska,

- skuteczność i efektywność Zintegrowanego systemu Zarządzania Jakością i FSC jest przedmiotem stałego zaangażowania i odpowiedzialności Zarządu.

**2. Zwięzły opis istotnych dokonań lub niepowodzeń Grupy Kapitałowej Emitenta w okresie, którego dotyczy raport, wraz ze wskazaniem najważniejszych zdarzeń ich dotyczących**

**Dane finansowe Grupy Fabryk Mebli „FORTE” S.A.**

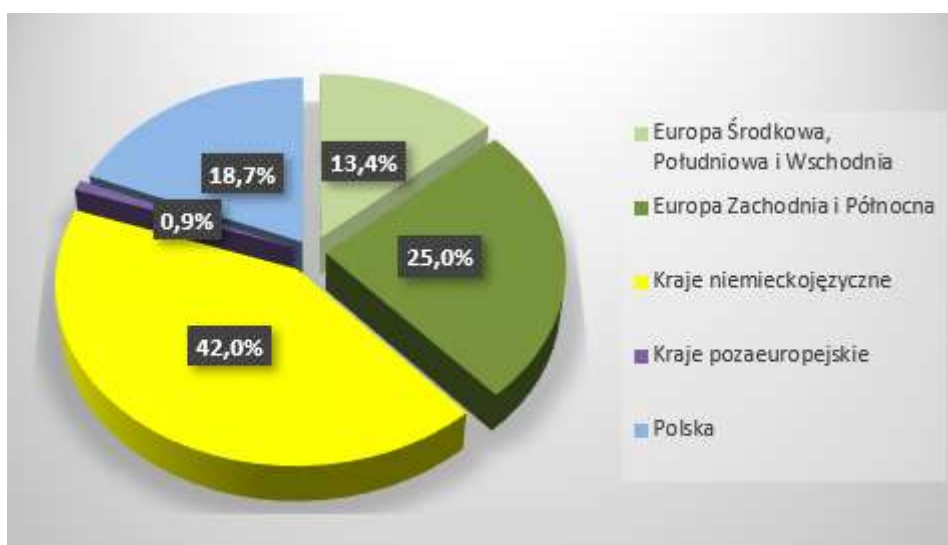
Opis	31.03.2021	31.03.2020	Zmiana %
Przychody ze sprzedaży	298 629	276 394	8,0%
Koszt własny sprzedaży	(168 212)	(169 763)	(0,9%)
Zysk brutto ze sprzedaży	130 417	106 631	22,3%
Marża brutto ze sprzedaży %	43,7%	38,6%	
Koszty sprzedaży	(61 769)	(61 610)	0,3%
Koszty ogólnego zarządu	(23 810)	(15 729)	51,4%
Zysk z działalności operacyjnej (EBIT)	45 136	26 811	68,3%
EBITDA	58 905	40 893	44,0%
Udział w zysku/stracie jednostek podporządkowanych wycenianych metodą praw własności	(781)	(1 711)	(54,4%)
Zysk brutto	39 742	2 485	1 499,3%
Zysk (strata) netto	26 844	(4 398)	(710,4%)
Rentowność sprzedaży netto	9,0%	(1,6%)	
Rentowność kapitału własnego (ROE)	3,3%	(0,6%)	
Rentowność majątku (ROA)	1,8%	(0,3%)	

**Przychody ze sprzedaży** po I kwartale 2021 roku wyniosły 298 629 tys. zł i w stosunku do analogicznego okresu roku ubiegłego były wyższe o 8% (wartościowo o 22 235 tys. zł).

Sprzedaż poza Grupę nadwyżek płyty meblowej wyprodukowanej we własnym zakładzie wyniosła 23 968 tys. zł (w I kwartale 2020 roku – 16 762 tys. zł).

Sprzedaż eksportowa Grupy FORTE wyniosła 242 792 tys. zł – 81 % sprzedaży ogółem (w I kwartale 2020 r. – 223 964 tys. zł – 81 %). Sprzedaż na rynku polskim wyniosła 55 837 tys. zł (19%) wobec 52 430 tys. zł (19%) w analogicznym okresie roku 2020.

Udział procentowy sprzedaży na poszczególnych rynkach przedstawia poniższy wykres.



Największy udział w sprzedaży miały kraje niemieckojęzyczne - 42% oraz Europa Zachodnia i Północna – 25%. Sprzedaż krajowa stanowiła 19% przychodów ze sprzedaży Grupy.

**Marża brutto ze sprzedaży** ukształtowała się na poziomie 43,7%, czyli o 5,1 pkt procentowy wyżej, niż w analogicznym okresie roku poprzedniego.

Wprowadzone pod koniec IV kwartału 2020 roku decyzje poszczególnych krajów, głównie grupy DACH, o ponownym całkowitym zamknięciu rynków, trwające do dnia dzisiejszego, oraz lokalne ograniczenia na pozostałych rynkach miały istotny wpływ na realizację przez Grupę niższych, niż w 4 kwartale 2020 roku przychodów ze sprzedaży. Z drugiej strony utrzymujący się wysoki kurs EUR/PLN miał istotny pozytywny wpływ na zwiększenie przychodów oraz rentowność w I kwartale 2021 roku.

**Koszty sprzedaży** - obciążenie przychodów kosztami sprzedaży wyniosło 20,7%, wobec 22,3% w analogicznym okresie roku ubiegłego. W ujęciu wartościowym koszty sprzedaży wzrosły o 159 tys. zł na skutek zrealizowania wyższych przychodów ze sprzedaży.

**Koszty ogólne** – obciążenie przychodów kosztami ogólnymi ukształtowało się na poziomie 8%, przy 5,7% w I kwartale 2020 roku.

**Zysk z działalności operacyjnej** – wyniósł 45 136 tys. zł (15,1% przychodów), w stosunku do 26 811 tys. zł (9,7% przychodów) w I kwartale 2020 roku.

**Wynik z działalności finansowej** – ukształtował się na poziomie (-) 4 207 tys. zł. Na ujemny wynik wpływ miały w szczególności ujemne różnice kursowe w kwocie (-) 2 455 tys. zł, powstałe głównie z tytułu wyceny kredytów w walucie EUR.

**Zysk netto** w okresie sprawozdawczym wyniósł 26 844 tys. zł (9% przychodów), w porównaniu ze stratą na poziomie (-) 4 398 tys. zł w analogicznym okresie 2020 roku (-1,6% przychodów).

Charakterystyka struktury bilansu	31.03.2021		31.12.2020		% Zmiana 2021/2020
	tys. zł	% Sumy Bilansowej	tys. zł	% Sumy Bilansowej	
Aktywa trwałe	1 010 101	66%	1 019 849	69%	(1,0%)
Aktywa obrotowe	518 288	34%	452 116	31%	14,6%
<b>Aktywa razem</b>	<b>1 528 389</b>	<b>100%</b>	<b>1 471 965</b>	<b>100%</b>	<b>3,8%</b>
Kapitał własny ogółem	815 850	53%	796 210	54%	2,5%
Zobowiązania i rezerwy długoterminowe	318 584	21%	322 797	22%	(1,3%)
Zobowiązania i rezerwy krótkoterminowe	393 955	26%	352 958	24%	11,6%
<b>Pasywa razem</b>	<b>1 528 389</b>	<b>100%</b>	<b>1 471 965</b>	<b>100%</b>	<b>3,8%</b>

**Aktywa trwałe** spadły o 9 748 tys. zł, głównie w efekcie zmniejszenia rzeczowych aktywów trwałych spowodowanego amortyzacją posiadanego majątku (6 886 tys. zł) oraz rozwiązania aktywa z tytułu odroczonego podatku dochodowego (4 224 tys. zł).

W **aktywach obrotowych** nastąpił wzrost o 66 172 tys. zł, na co najistotniejszy wpływ miały wzrost: zapasów o 45 660 tys. zł oraz środków pieniężnych o 18 830 tys. zł.

Wzrost zapasów ma na celu przygotowanie Grupy do płynnej realizacji zamówień klientów po zniesieniu lockdownów na poszczególnych rynkach.

Po stronie **pasywów** najistotniejsze zmiany dotyczą wzrostu: zysków zatrzymanych – 26 849 tys. zł, zobowiązań z tytułu instrumentów pochodnych – 9.051 tys. zł, zobowiązań z tytułu kredytów – 8 574 tys. zł, zobowiązań z tytułu dostaw i usług – 8 794 tys. zł oraz zobowiązań z tytułu podatku dochodowego – 5 243 tys. zł.

Zmiana zobowiązań leasingowych (wzrost o 2 844 tys. zł) nastąpiła w związku z przeszacowaniem zobowiązań wynikającym ze wzrostu opłaty z tytułu użytkowania wieczystego gruntów w Suwałkach.

### 3. Opis czynników i zdarzeń mających znaczący wpływ na osiągnięte wyniki finansowe Emitenta

Do najistotniejszych czynników mających wpływ na osiągnięte wyniki finansowe Grupy można zaliczyć:

- obostrzenia spowodowane wprowadzonymi lockdownami w poszczególnych krajach Europy i skutkujące tym trudności w realizacji zamówień,
- sprzyjający eksporterom poziom kursu PLN/EUR,
- wzrost popytu na płytę wiórową, który przełożył się na istotny wzrost jej cen rynkowych, co wspierało wykorzystanie w pełni zdolności produkcyjnych spółki TANNE,
- dalsza implementacja filozofii Lean Management w zarządzaniu kluczowymi procesami w Grupie oraz dalsza konsolidacja kosztowa.

**4. Opis organizacji Grupy Kapitałowej Emitenta ze wskazaniem jednostek podlegających konsolidacji oraz opis zmian w organizacji Grupy Kapitałowej Emitenta wraz z podaniem ich przyczyn**

Opis zamieszczony został w pkt 1 niniejszego sprawozdania.

**5. Stanowisko Zarządu odnośnie do możliwości zrealizowania wcześniej publikowanych prognoz wyników na dany rok w świetle wyników zaprezentowanych w raporcie kwartalnych w stosunku do wyników prognozowanych**

Grupa nie publikowała prognoz wyników finansowych na 2021 rok.

**6. Akcjonariusze o znaczącym udziale**

Lista akcjonariuszy posiadających, co najmniej 5% ogólnej liczby akcji Jednostki Dominującej, na dzień 20 maja 2021 roku.

L.p.	Akcjonariusz	Liczba posiadanych akcji i głosów	% udział w kapitale zakładowym	% udział w ogólnej liczbie głosów
1.	MaForm Holding AG	10 248 780	42,83%	42,83%
2.	Otwarty Fundusz Emerytalny PZU „Złota Jesień”	2 754 409	11,51%	11,51%
3.	AVIVA Otwarty Fundusz Emerytalny AVIVA SANTANDER	2 116 000	8,84%	8,84%
4.	Nationale Nederlanden Otwarty Fundusz Emerytalny	1 348 866	5,64%	5,64%

**7. Określenie łącznej liczby i wartości nominalnej wszystkich akcji Emitenta będących w posiadaniu osób zarządzających i nadzorujących**

Osoby zarządzające i nadzorujące Emitenta		Liczba akcji o wartości nominalnej 1 zł każda akcja
Mariusz Gazda	Członek Zarządu	295
Andreas Disch	Członek Zarządu	8 250
Zbigniew Sebastian	Przewodniczący Rady Nadzorczej	300
Jacek Tucharz	Członek Rady Nadzorczej	500



## 8. Notowania akcji Fabryk Mebli „FORTE” S.A.

Akcje Fabryk Mebli „FORTE” S.A. notowane są na Warszawskiej Giełdzie Papierów Wartościowych w systemie notowań ciągłych.

Kluczowe dane dotyczące akcji Fabryk Mebli „FORTE” S.A.

Kluczowe dane	I kwartał 2021 roku	I kwartał 2020 roku
Zysk netto Spółki w tys. zł.	8 296	5 982
Najwyższy kurs akcji w zł	57,80	38,40
Najniższy kurs akcji w zł	39,55	10,44
Cena akcji na koniec okresu w zł	50,00	11,20
Liczba akcji w obrocie giełdowym w szt.	23 930 769	23 930 769
Średni dzienny wolumen obrotu w szt.	8 556	33 269

*Źródło: Serwis Bankier.pl*

## 9. Informacje o istotnych postępowaniach toczących się przed sądem dotyczących zobowiązań oraz wiarygodności emitenta lub jego jednostki zależnej

Nie wystąpiły.

## 10. Informacje o istotnych transakcjach zawartych z podmiotami powiązanymi na innych warunkach niż rynkowe

Wszelkie transakcje z podmiotami powiązanymi są przeprowadzane na warunkach rynkowych stosowanych przez Emitenta w relacjach z podmiotami niepowiązanymi.

Szczegółowe informacje o transakcjach zawartych z podmiotami powiązanymi zostały zawarte w nocie 26 sprawozdania skonsolidowanego.

## 11. Informacje o udzielonych w danym roku obrotowym pożyczkach

### Pożyczki udzielone podmiotom powiązanym

W okresie sprawozdawczym zakończonym 31 marca 2021 roku Jednostka Dominująca nie zawarła nowych umów pożyczek ze spółkami powiązanymi. Szczegółowe informacje na temat obowiązujących umów pożyczek udzielonych podmiotom powiązanym zawiera nota nr 26 skonsolidowanego sprawozdania finansowego.

## 12. Informacje o udzielonych i otrzymanych w danym roku obrotowym poręczeniach i gwarancjach

- W dniu 28.06.2016 roku Jednostka Dominująca udzieliła poręczenia i zobowiązała się wykonać wszelkie zobowiązania pieniężne spółki zależnej DYSTRI-FORTE Sp. z o.o. wynikające z umowy kredytowej z dnia 14.12.2015 roku zawartej pomiędzy DYSTRI-FORTE Sp. z o.o. i ING Bank Śląski S.A. Spółka zobowiązała się do zaspokojenia wszelkich zobowiązań Kredytobiorcy, obejmujących w szczególności całkowitą spłatę kwoty głównej kredytu, odsetek, prowizji, opłat i innych kosztów do kwoty 8 700 tys. EUR do dnia 29.10.2024 roku. Saldo kredytu na dzień 31.03.2021 roku wyniosło 4 056 tys. zł (na 31 grudnia 2020 roku: 5 355 tysięcy zł).
- W okresie sprawozdawczym zakończonym 31.03.2021 roku Jednostka Dominująca udzieliła następujących poręczeń zobowiązań handlowych spółki zależnej TANNE Sp. z o.o.:
  - na rzecz Interprint Polska Sp. z o.o. poręczenie zobowiązań handlowych do wysokości 400 tys. EUR z datą wygaśnięcia przypadającą na dzień 30.06.2021 roku. Saldo zobowiązań na koniec okresu sprawozdawczego wynosi 252 tys. EUR,
  - na rzecz IMPRESS DECOR POLSKA Sp. z o.o. poręczenie zobowiązań handlowych do wysokości 110 tys. zł z datą wygaśnięcia przypadającą na dzień 30.06.2021 roku. Saldo zobowiązań na koniec okresu sprawozdawczego wynosi 112 tys. zł,

- na rzecz Decor Druck Leipzig GmbH poręczenie zobowiązań handlowych do wysokości 320 tys. zł z datą wygaśnięcia przypadającą na dzień 30.06.2021 roku. Saldo zobowiązań na koniec okresu sprawozdawczego wynosi 199 tys. zł,
- na rzecz Schattdecor Sp. z o.o. poręczenie zobowiązań handlowych do wysokości 2 500 tys. zł z datą wygaśnięcia przypadającą na dzień 30.06.2021 roku. Saldo zobowiązań na koniec okresu sprawozdawczego wynosi 845 tys. zł,
- na rzecz Pfeleiderer Silekol Sp. z o.o. poręczenie zobowiązań handlowych do wysokości 2 000 tys. EUR z datą wygaśnięcia przypadającą na dzień 30.06.2021 roku. Saldo zobowiązań na koniec okresu sprawozdawczego wynosi 129 tys. EUR.
- W okresie sprawozdawczym zakończonym 31.03.2021 roku obowiązywały następujące poręczenia zobowiązań kredytowych spółki zależnej TANNE Sp. z o.o.:
- poręczenie udzielone przez Jednostkę Dominującą do kwoty 105 000 tys. EUR za zobowiązania TANNE wobec PKO BP wynikające z Umowy Kredytu,
- poręczenie udzielone przez Jednostkę Dominującą do kwoty 105 000 tys. EUR za zobowiązania TANNE wobec BGK wynikające z Umowy Kredytu,
- poręczenie udzielone przez Jednostkę Dominującą do kwoty 18 564 tys. EUR za zobowiązania TANNE wobec PKO BP wynikające z Umowy Hedgingowej,
- poręczenie udzielone przez Jednostkę Dominującą do kwoty 21 750 tys. EUR za zobowiązania TANNE wobec BGK wynikające z Umowy Hedgingowej.

Saldo kredytu TANNE Sp. z o.o. na dzień 31 marca 2021 roku wynosi 286 344 tys. zł.

W dniu 2 lipca 2018 roku Jednostka Dominująca udzieliła, poprzez otwarcie akredytywy Stand-by w ING Bank N.V., zabezpieczenia kredytu udzielonego spółce współkontrolowanej FORTE Furniture India przez ICICI Bank Limited India z siedzibą w Kolkata. Aktualna wysokość akredytywy z datą ważności do 21.08.2021 roku wynosi 4 mln EUR.

Hipotetyczny koszt do poniesienia przez Jednostkę Dominującą w związku z udzielonymi poręczeniami jest równy saldom niespłaconych kredytów wraz z odsetkami i prowizjami oraz saldom niespłaconych, a poręczonych zobowiązań inwestycyjnych i handlowych. Ponieważ DYSTRI-FORTE Sp. z o.o. prowadzi działalność operacyjną na wyłączność FORTE S.A., natomiast TANNE Sp. z o.o. tylko w ograniczonym zakresie prowadzi sprzedaż do klientów zewnętrznych, FORTE S.A. zapewnia im stabilny przepływ środków pieniężnych, zmaterializowanie ryzyka spłaty zobowiązań warunkowych Jednostka Dominująca ocenia jako mało prawdopodobne.

**13. Inne informacje, które zdaniem Grupy Kapitałowej Emitenta są istotne dla oceny jego sytuacji kadrowej, majątkowej, finansowej, wyniku finansowego i ich zmian, oraz informacje, które są istotne dla oceny możliwości realizacji zobowiązań przez Grupę Kapitałową Emitenta**

W I kwartale 2021 roku Grupa nie wprowadziła całkowitego zatrzymania produkcji. Działania ograniczały się do czasowego obniżania mocy produkcyjnych oraz istotnego zwiększania poziomu zapasów, aby bazując na doświadczeniach z zeszłorocznego lockdown-u, być gotowym na realizację zamówień po ponownym otwarciu rynków.

W związku z wciąż trwającymi ograniczeniami na poszczególnych rynkach, również co najmniej w kwietniu Grupa będzie prowadziła czasowe ograniczanie produkcji, jednak wciąż bez redukcji zatrudnienia, co podobnie jak w I kwartale będzie miało negatywny wpływ na wyniki Grupy za ten okres.

W obecnej sytuacji termin pełnego zniesienia ograniczeń w działalności klientów Grupy na poszczególnych rynkach jest najistotniejszym czynnikiem niepewności, który będzie miał negatywny wpływ na wyniki również w II kwartale 2021.

Poziom wskaźnika zadłużenia finansowego netto Grupy Kapitałowej na koniec I kwartału 2021 r. nie przekroczył poziomu 2 (wyniósł ok.1,5), czyli ukształtował się znacznie poniżej poziomów uzgodnionych z instytucjami finansującymi Grupę.

Ze względu na zapadalność wszystkich umów kredytowych Jednostki Dominującej w roku 2021, Zarząd już pod koniec roku 2020 podjął aktywne działania zmierzające do pozyskania finansowania na okres kolejnych 2-3 lat. W lutym 2021 roku odnowiona została umowa kredytowa z mBank S.A. na okres jednego roku. Ponadto Jednostka Dominująca pozyskała oferty przedłużenia finansowania od dwóch pozostałych banków finansujących, jak również od banku spoza grona banków współpracujących na okres 3 lat. Zarząd Jednostki Dominującej podjął decyzję o wyborze ofert ING Bank Śląski S.A. oraz PKO BP S.A. i aktualnie trwa proces przygotowawczy do zawarcia umów kredytowych. Zarząd nie dostrzega ryzyk związanych z zapewnieniem kontynuacji płynności finansowej Grupy oraz sfinansowania zaplanowanych inwestycji.

**14. Wskazanie czynników, które w ocenie Emitenta będą miały wpływ na osiągnięte wyniki Emitenta oraz Grupy Kapitałowej Emitenta w perspektywie co najmniej kolejnego kwartału**

Do najistotniejszych czynników, które w ocenie Zarządu mogą mieć wpływ na osiągnięte wyniki Grupy w kolejnych miesiącach roku zaliczyć można:

- działania rządów poszczególnych krajów europejskich związane z ograniczeniami handlu w związku z pandemią COVID-19,
- koniunkturę na rynkach meblowych w Europie oraz na rynku krajowym,
- stabilność cen surowców zarówno do produkcji mebli, jak i płyty meblowej.

**15. Opis podstawowych zagrożeń i ryzyka związanych z pozostałymi miesiącami roku obrotowego**

Zarząd nie dostrzega innych zagrożeń oraz ryzyk, które mogłyby wywrzeć istotny wpływ na wyniki Grupy FORTE w pozostałych miesiącach roku obrotowego.

**16. Informacje na temat zmian sytuacji gospodarczej i warunków prowadzenia działalności, które mają istotny wpływ na wartość godziwą aktywów finansowych i zobowiązań finansowych Emitenta**

Nie wystąpiły.

**17. Informacje o niespłaceniu kredytu lub pożyczki lub naruszeniu istotnych postanowień umowy kredytu lub pożyczki, w odniesieniu do których nie podjęto żadnych działań naprawczych do końca okresu sprawozdawczego**

Nie dotyczy.

**18. Wybrane dane finansowe przeliczono według następujących kursów**

- Poszczególne pozycje aktywów i pasywów stan na dzień 31 marca 2021 roku przeliczono według kursu średniego NBP z dnia 31.03.2021 roku (EUR/PLN = 4,6603 zł). Natomiast pozycje rachunku zysków i strat oraz rachunku przepływów pieniężnych za I kwartał 2021 roku wyceniono według kursu stanowiącego średnią arytmetyczną średnich kursów obowiązujących na ostatni dzień każdego miesiąca (EUR/PLN średni za I kwartał 2021 roku = 4,5721 zł).
- Poszczególne pozycje aktywów i pasywów stan na dzień 31 grudnia 2020 roku przeliczono według kursu średniego NBP z dnia 31.12.2020 roku (EUR/PLN = 4,6148 zł). Natomiast pozycje rachunku zysków i strat oraz rachunku przepływów pieniężnych za I kwartał 2020 wyceniono według kursu stanowiącego średnią arytmetyczną średnich kursów obowiązujących na ostatni dzień każdego miesiąca (EUR/PLN średni za I kwartał 2020 roku = 4,3963 zł).

**Podpisy Członków Zarządu:**

**Prezes Zarządu  
Maciej Formanowicz**

**Członek Zarządu  
Maria Małgorzata Florczuk**

**Członek Zarządu  
Mariusz Jacek Gazda**

**Członek Zarządu  
Walter Stevens**

**Członek Zarządu  
Andreas Disch**

Ostrów Mazowiecka, dnia 20 maja 2021 roku