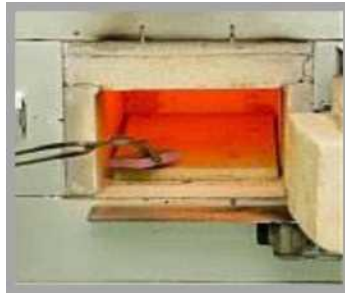


Raport kwartalny Spółki SZAR S.A. I kwartał 2019r od 01.01.2019r do 31.03.2019r



14 maja 2019r

RAPORT ZAWIERA NASTĘPUJACE DANE:

- I. Podstawowe informacje o Spółce.
- II. Wybrane dane finansowe z rachunku zysków i strat oraz bilansu za okres od 01.01.2019r. do 31.03.2019r. wraz z danymi porównywalnymi.
- III. Informacje o zasadach przyjętych przy sporządzaniu raportu.
- IV. Komentarz Zarządu Spółki na temat czynników i zdarzeń, które miały wpływ na osiągnięte wyniki finansowe.
- V. Informacja Zarządu Spółki na temat aktywności, jaką w okresie objętym raportem spółka podejmowała w obszarze rozwoju prowadzonej działalności, w szczególności poprzez działania nastawione na wprowadzenie rozwiązań innowacyjnych.
- VI. Stanowisko odnośnie do możliwości zrealizowania publikowanych prognoz wyników na dany rok w świetle wyników zaprezentowanych w raporcie kwartalnym.
- VII. Opis stanu realizacji działań i inwestycji Emitenta oraz harmonogramu realizacji.
- VIII. Wskazanie jednostek wchodzących w skład grupy kapitałowej Emitenta.
- IX. Wskazanie przyczyn nie sporządzania skonsolidowanych sprawozdań finansowych grupy kapitałowej.
- X. Informacja o strukturze akcjonariatu emitenta, ze wskazaniem akcjonariuszy posiadających na dzień przekazania raportu co najmniej 5% głosów na walnym zgromadzeniu.
- XI. Informacje dotyczące liczby zatrudnionych przez Emitenta w przeliczeniu na pełne etaty

c) Przedmiot działalności

Działalność operacyjna SZAR S.A. prowadzona była na trzech podstawowych obszarach:

- imporcie i zakupach krajowych surowców sypkich tj. antracytu, boksytu, fluorytu, piasek chromitowy oraz innych materiałów z przeznaczeniem na rynek krajowy, eksport oraz na potrzeby własnej produkcji,
- produkcji i sprzedaży krajowej i exportowej lekkich konstrukcji metalowych oraz produkcji profili zamkniętych
- usług logistycznych w zakresie przeładunków, składowania surowców.

W zakresie produkcji konstrukcji metalowych i profili, Spółka jest producentem:

- o lekkich konstrukcji metalowych, m.in. stojaków, balkonów, pojemników transportowych i magazynowych,
- o profili zamkniętych zgrzewanych indukcyjnie z blach zimnowalcowanych, aluminiowanych i ocynkowanych.

W zakresie przerobu materiałów węglowych Spółka jest producentem:

- Materiałów wsadowych i pomocniczych dla metalurgii:
 - o nawęglaczy do stali płynnej
 - o speniaczy żuźlotwórczych
- Mieszanek uszczelniających:
 - o do uszczelniania otworu spustowego pieca elektrycznego typu E.B.T.
 - o do zamknięć suwakowych jako uszczelnienie układu wylewowego kadzi odlewniczej
- Zasypek:
 - o rafinacyjna - do rafinacji żuźła w kadziach odlewniczych
 - o odsiarczająca - do eliminacji siarki ze stali w kadzi odlewniczej
 - o izolacyjno-rafinująca - do izolacji przed wtórnym utlenieniem się stali w kadzi
- Ekogroszku

Pozostała działalność Spółki stanowi:

- handel surowcami sypkimi używanymi w metalurgicznych procesach wielkopiecowych, typu boksyt, chromix,
- handel gotowymi wyrobami stalowymi,
- sezonowo handel solą drogową,
- świadczenie usług logistyczno-przeładunkowych z wykorzystaniem potencjału baz przeładunkowych położonych przy szerokim torze w Sławkowie, Staszowie i Woli Baranowskiej.

Spółka pracuje w oparciu o System Zarządzania Jakością wg normy EN ISO 9001:2008.

II. Wybrane dane finansowe z rachunku zysków i strat oraz bilansu za okres od 01.01.2019r. do 31.03.2019r. wraz z danymi porównywalnymi.

RACHUNEK ZYSKÓW I STRAT		Za okres	Za okres
WARIANT KALKULACYJNY		od 01.01.2019 do 31.03.2019	od 01.01.2018 do 31.03.2018
A	Przychody ze sprzedaży produktów, towarów i mater.	4 602 129,85 zł	10 301 389,14 zł
I	Przychody netto ze sprzedaży produktów	3 393 183,78 zł	5 442 114,45 zł
II	Przychody netto ze sprzedaży towarów i materiałów	1 208 946,07 zł	4 859 274,69 zł
B	Koszty sprzedanych produktów, towarów i materiałów	5 195 797,64 zł	9 761 924,63 zł
I	Koszt wytworzenia sprzedanych produktów	4 458 790,75 zł	4 943 897,75 zł
II	Wartość sprzedanych towarów i materiałów	737 006,89 zł	4 818 026,88 zł
C	Zysk (strata) brutto ze sprzedaży (A-B)	-593 667,79 zł	539 464,51 zł
D	Koszty sprzedaży	15 967,82 zł	11 097,25 zł
E	Koszty ogólnego zarządu	120 345,33 zł	146 912,43 zł
F	Zysk (strata) ze sprzedaży (C-D-E)	-729 980,94 zł	381 454,83 zł
G	Pozostałe przychody operacyjne	0,00 zł	6 852,84 zł
I	Zysk ze zbycia niefinansowych aktywów trwałych	0,00 zł	0,00 zł
II	Dotacje	0,00 zł	0,00 zł
III	Inne przychody operacyjne	0,00 zł	6 852,84 zł
H	Pozostałe koszty operacyjne	0,00 zł	0,00 zł
I	Strata ze zbycia niefinansowych aktywów trwałych	0,00 zł	0,00 zł
II	Aktualizacja wartości aktywów niefinansowych	0,00 zł	0,00 zł
III	Inne koszty operacyjne	0,00 zł	0,00 zł
I	Zysk (strata) z działalności operacyjnej (F+G-H)	-729 980,94 zł	388 307,67 zł
J	Przychody finansowe	0,00 zł	0,00 zł
I	Dywidendy i udziały w zyskach	0,00 zł	0,00 zł
II	w tym od jednostek powiązanych	0,00 zł	0,00 zł
III	Odsetki	0,00 zł	0,00 zł
IV	w tym od jednostek powiązanych	0,00 zł	0,00 zł
V	Zysk ze zbycia inwestycji	0,00 zł	0,00 zł
VI	Aktualizacja wartości inwestycji	0,00 zł	0,00 zł
VII	Inne	0,00 zł	0,00 zł
K	Koszty finansowe	5 565,75 zł	26 788,90 zł
I	Odsetki	5 565,75 zł	15 518,00 zł
II	w tym dla jednostek powiązanych	0,00 zł	0,00 zł
III	Strata ze zbycia inwestycji	0,00 zł	0,00 zł
IV	Aktualizacja wartości inwestycji	0,00 zł	0,00 zł
V	Inne	0,00 zł	11 270,90 zł
L	Zysk (strata) z działalności gospodarczej (I+J-K)	-735 546,69 zł	361 518,77 zł
M	Wynik zdarzeń nadzwyczajnych (M.I. - M.II)	0,00 zł	0,00 zł
I	Zyski nadzwyczajne	0,00 zł	0,00 zł
II	Straty nadzwyczajne	0,00 zł	0,00 zł
N	Zysk (strata) brutto (L+/-M)	-735 546,69 zł	361 518,77 zł
O	Podatek dochodowy	0,00 zł	0,00 zł
P	Pozostałe obow. zmniejszenia zysku (związk. straty)	0,00 zł	0,00 zł
Q	Zysk (strata) netto (N-O-P)	-735 546,69 zł	361 518,77 zł

BILANS	Za okres	
	od 01.01.2019	od 01.01.2018
	do 31.03.2019	do 31.03.2018
AKTYWA		
Aktywa trwałe	6 670 003,37	6 756 708,39
Wartości niematerialne i prawne	12 593,33	19 403,79
Koszty zakończonych prac rozwojowych	-	-
Wartość firmy	-	-
Inne wartości niematerialne i prawne	12 593,33	19 403,79
Zaliczki na poczet wartości niemater. i prawnych	-	-
Rzeczowe aktywa trwałe	5 234 665,09	5 223 087,43
Środki trwałe	3 953 806,18	4 169 554,85
grunty (w tym prawo użytkowania wiecz. gruntu)	57 799,90	57 799,90
budynki, lokale i obiekty inżyn. lądowej i wodnej	617 903,55	710 777,38
urządzenia techniczne i maszyny	3 168 259,00	3 263 682,47
środki transportu	101 816,65	125 494,20
inne środki trwałe	8 027,08	11 800,90
Środki trwałe w budowie	1 280 858,91	1 053 532,58
Zaliczki na środki trwałe w budowie	-	-
Należności długoterminowe	-	-
Od jednostek powiązanych	-	-
Od pozostałych jednostek	-	-
Inwestycje długoterminowe	1 399 706,41	1 399 706,41
Nieruchomości	1 399 706,41	1 399 706,41
Wartości niematerialne i prawne	-	-
Długoterminowe aktywa finansowe	-	-
w jednostkach powiązanych	-	-
udziały lub akcje	-	-
inne papiery wartościowe	-	-
udzielone pożyczki	-	-
inne długoterminowe aktywa finansowe	-	-
w pozostałych jednostkach	-	-
udziały lub akcje	-	-
inne papiery wartościowe	-	-
udzielone pożyczki	-	-
inne długoterminowe aktywa finansowe	-	-
Inne inwestycje długoterminowe	-	-
Długoterminowe rozliczenia międzyokresowe	23 038,54	114 510,76
Aktywa z tytułu odroczonego podatku dochodowego	23 038,54	114 510,76
Inne rozliczenia międzyokresowe	-	-
Aktywa obrotowe	13 149 508,84	14 063 702,72
Zapasy	9 697 294,22	5 250 631,74
Materiały	3 981 758,80	3 532 849,23
Półprodukty i produkty w toku	-	-
Produkty gotowe	5 631 477,60	1 360 876,01

Zaliczki na dostawy	31 571,84	31 571,84
Towary	52 485,98	325 334,66
Należności krótkoterminowe	2 998 584,86	7 877 140,85
Należności od jednostek powiązanych	-	-
z tytułu dostaw i usług, o okresie spłaty:	-	-
do 12 miesięcy	-	-
powyżej 12 miesięcy	-	-
Inne	-	-
Należności od pozostałych jednostek	2 998 584,86	7 877 140,85
z tytułu dostaw i usług, o okresie spłaty:	2 998 584,86	7 809 060,17
do 12 miesięcy	2 998 584,86	7 809 060,17
powyżej 12 miesięcy	-	-
z tytułu pod., dotacji, ceł, ubezpie. społ. i zdr.	-	-
Inne	-	64 132,68
dochodzone na drodze sądowej	-	3 948,00
Inwestycje krótkoterminowe	398 653,65	854 072,74
Krótkoterminowe aktywa finansowe	398 653,65	854 072,74
w jednostkach powiązanych	-	-
udziały lub akcje	-	-
inne papiery wartościowe	-	-
udzielone pożyczki	-	-
inne krótkoterminowe aktywa finansowe	-	-
w pozostałych jednostkach	370 760,65	595 773,65
udziały lub akcje	-	-
inne papiery wartościowe	-	-
udzielone pożyczki	370 760,65	595 773,65
inne krótkoterminowe aktywa finansowe	-	-
środki pieniężne i inne aktywa pieniężne	27 893,00	258 299,09
środki pieniężne w kasie i na rachunkach	27 893,00	258 299,09
inne środki pieniężne	-	-
inne aktywa pieniężne	-	-
Inne inwestycje krótkoterminowe	-	-
Krótkoterminowe rozliczenia międzyokresowe	54 976,11	81 857,39
Należne wpłaty na kapitał podst. (wielkość ujemna)	<u>2 000 000,00</u>	<u>2 000 000,00</u>
Aktywa razem	<u>21 819 512,21</u>	<u>22 820 411,11</u>
PASYWA		
Kapitał (fundusz) własny	14 611 162,65	14 985 916,86
Kapitał (fundusz) podstawowy	11 000 000,00	11 000 000,00
Udziały (akcje) własne (wielkość ujemna)	-	-
Kapitał (fundusz) zapasowy	4 041 706,50	3 624 398,09
Kapitał z aktualizacji wyceny	-	-
Pozostałe kapitały (fundusze) rezerwowe	-	-
Zysk (strata) z lat ubiegłych	305 002,84	-
Zysk (strata) netto	- 735 546,69	361 518,77
Odpisy z zysku netto w roku obrot. (wielk. ujemna)	-	-

Zobowiązania i rezerwy na zobowiązania	7 208 349,56	7 834 494,25
Rezerwy na zobowiązania	27 729,07	206 412,68
Rezerwa z tytułu odroczonego podatku dochodowego	16 729,07	193 412,68
Rezerwa na świadczenia emerytalne i podobne	-	-
Długoterminowa	-	-
Krótkoterminowa	-	-
Pozostałe rezerwy	11 000,00	13 000,00
Długoterminowe	-	-
Krótkoterminowe	11 000,00	13 000,00
Zobowiązania długoterminowe	27 413,33	70 111,62
Wobec jednostek powiązanych	-	-
Wobec pozostałych jednostek	27 413,33	70 111,62
kredyty i pożyczki	-	-
z tytułu emisji dłużnych papierów wartościowych	-	-
inne zobowiązania finansowe	27 413,33	70 111,62
Inne	-	-
Zobowiązania krótkoterminowe	7 153 207,16	7 557 969,95
Wobec jednostek powiązanych	-	-
z tytułu dostaw i usług, o okresie wymagalności:	-	-
do 12 miesięcy	-	-
powyżej 12 miesięcy	-	-
Inne	-	-
Wobec pozostałych jednostek	7 153 207,16	7 557 969,95
kredyty i pożyczki	3 757 522,26	5 862 677,82
z tytułu emisji dłużnych papierów wartościowych	-	-
inne zobowiązania finansowe	23 269,58	27 331,71
z tytułu dostaw i usług, o okresie wymagalności:	1 844 162,10	559 273,93
do 12 miesięcy	1 844 162,10	559 273,93
powyżej 12 miesięcy	-	-
zaliczki otrzymane na dostawy	-	-
zobowiązania wekslowe	-	-
z tytułu podatków, ceł, ubezpiec. i innych świadczeń	248 471,00	967 887,35
z tytułu wynagrodzeń	128 743,61	140 799,14
Inne	1 151 038,61	-
Fundusze specjalne	-	-
Rozliczenia międzyokresowe	-	-
Ujemna wartość firmy	-	-
Inne rozliczenia międzyokresowe	-	-
Długoterminowe	-	-
Krótkoterminowe	-	-
<u>Pasywa razem</u>	<u>21 819 512,21</u>	<u>22 820 411,11</u>

SKRÓCONY RACHUNEK PRZEPLYWÓW	Za okres	
	od 01.01.2019	od 01.01.2018
	do 31.03.2019	do 31.03.2018
	tys. PLN	
A. Przepływy śr. pieniężnych z dział. operacyjnej		
I. Zysk/Strata netto	-736	362
II. Korekty razem	687	168
III. Przepływy z dział operacyjnej	-49	530
B. Przepływy śr. pieniężnych z dział. inwestycyjnej		
I. Wpływy	0	112
II. Wydatki	0	20
III. Przepływy z dział inwestycyjnej	0	92
C. Przepływy śr. pieniężnych z dział. finansowej		
I. Wpływy	0	0
II. Wydatki	0	-615
III. Przepływy z dział. finansowej	0	-615
D. Przepływy pieniężne netto razem	-49	7
E. Bilansowa zmiana środków pieniężnych		
F. Środki pieniężne na początek okresu	77	251
G. Środki pieniężne na koniec okresu	28	258

ZESTAWIENIE ZMIAN W KAPITALE WŁASNYM	Za okres	
	od 01.01.2019	Za okres od 01.01.2018 do 31.03.2018
	do 31.03.2019	tys. PLN
I. Kapitał (fundusz) własny na początek okresu (BO)	15 347	15 042
1. Kapitał(fundusz) podstawowy na początek okresu	11 000	11 000
1.2. Kapitał (fundusz) podstawowy na koniec okresu	11 000	11 000
2. Należne wpłaty na kapitał podst. na początek okresu		
2.2. Należne wpłaty na kapitał podst. na koniec okresu		
3. Udziały (akcje) własne na początek okresu		
3.2. Udziały (akcje)własne na koniec okresu		
4. Kapitał (fundusz)zapasowy na początek okresu	4 042	3 624
4.2. Kapitał (fundusz)zapasowy na koniec okresu	4 042	3 624
5. Kapitał (fundusz) z aktualizacji na początek okresu		
5.2. Kapitał (fundusz)z aktualizacji na koniec okresu		
6. Pozostałe kapitały (fundusze)rezerwowe na począt.		
6.2. Pozostałe kapitały (fundusze)rezerwowe na koniec		
7. Zysk (strata) z lat ubiegłych na początek okresu	305	
7.6. Strata z lat ubiegłych na koniec okresu		
8. Wynik netto	-736	362
II. Kapitał(fundusz) własny na koniec okresu (BZ)	14 611	14 986
III. Kapitał (fundusz)własny, po uwzględnieniu proponowanego podziału zysku (pokrycie straty)	14 611	14 986

III. Informacje o zasadach przyjętych przy sporządzaniu raportu.

a) Zasady polityki rachunkowości

Zasady rachunkowości przyjęte przy sporządzaniu sprawozdania finansowego są zgodne z ustawą o rachunkowości.

Skrócone sprawozdanie finansowe Spółki zostało sporządzone przy założeniu kontynuowania działalności gospodarczej przez Spółkę w dającej się przewidzieć przyszłości. Nie istnieją żadne okoliczności wskazujące na zagrożenie kontynuowania przez Spółkę działalności.

b) Metody wyceny:

Środki trwałe i WNiP

Wartość początkową środków trwałych i wartości niematerialnych i prawnych ujmowano w księgach w wysokości cen nabycia lub kosztu wytworzenia.

Amortyzacja obliczona została zgodnie z zasadami właściwymi dla amortyzacji podatkowej, przy czym: odpisów amortyzacyjnych dokonuje się w każdym przypadku, gdy wartość środka trwałego w dniu przyjęcia do użytkowania jest wyższa od 3500,- za wyjątkiem komputerów, które bez względu na wartość zalicza się do środków trwałych. Rzeczowe aktywa trwałe do 3500,- odpisuje się jednorazowo w koszty w m-cu wydania do użytkowania i pozabilansowo wpisuje się do ewidencji "Wyposażenie".

Środki trwałe umarzane były metodą liniową, za pomocą stawek przewidzianych w Ustawie o podatku dochodowym osób prawnych,

Wartości niematerialne i prawne amortyzuje się zgodnie z zasadami właściwymi dla amortyzacji podatkowej. Programy komputerowe bez względu na wartość zaliczane są do wartości niematerialnych i prawnych.

Inwestycje długoterminowe wycenia się wg

wartości rynkowej

Środki obrotowe

Bilansowa wycena środków obrotowych została dokonana w sposób następujący:

Zapasy

Rozchód materiałów i towarów prowadzi się metodą FIFO

Surowce

Surowce wg cen nabycia

Materiały

Materiały wg cen zakupu

Towary

Towary wg cen nabycia

Produkty

Produkty wg kosztu wytworzenia

Należności, roszczenia i zobowiązania:	Należności i zobowiązania w kwocie nominalnej. Kontrahenci nie naliczają odsetek. Odpisy aktualizujące dokonuje się od dłużników postawionych w stan likwidacji lub upadłości; kwestionowanych przez dłużników oraz tych, z zapłatą których dłużnik zalega, a wg oceny sytuacji majątkowej i finansowej dłużnika, przeterminowanych powyżej 365 dni lub nie przeterminowanych o znacznym stopniu prawdopodobieństwa nieściągalności. spłata należności w umownej kwocie nie jest prawdopodobna;
Aktywa i rezerwy z tytułu odroczonego podatku dochodowego	utworzono aktywa i rezerwę na odroczony podatek dochodowy
Środki pieniężne	w wartości nominalnej
Kredyty i pożyczki	w wartości wymagającej zapłaty
Kapitały własne	w wartości nominalnej
Rezerwy na zobowiązania	w wartości nominalnej
Fundusze specjalne	nie ma
Rozliczenia międzyokresowe	w wartości nominalnej
Wynik finansowy	w wiarygodnie ustalonej wartości, przy zachowaniu zasady memoriału, współmierności, ostrożności i realizacji. Są to wyniki wstępne.

IV. Komentarz Zarządu Spółki na temat czynników i zdarzeń, które miały wpływ na osiągnięte wyniki finansowe.

Spółka SZAR SA po I kwartale 2019r osiągnęła przychody ze sprzedaży w wysokości 4 602 129,85 zł. W analogicznym okresie roku ubiegłego sprzedaż wyniosła 10 301 389,14 zł.

Na poziomie marż netto na sprzedaży Spółka wygenerowała stratę w wysokości 593 667,79 zł. Jest to bardzo trudny gospodarczo okres dla Spółki, 3 krotny spadek sprzedaży wynikający z braku dostępu do surowca przekłada się na poziom marży i możliwość pokrycia kosztów utrzymania działalności Spółki. Dodatkowo rynek obawiając się korekty reagował przesunięciem realizacji zamówień na kolejne okresy. Mimo trudnej sytuacji poziom zatrudnienia został utrzymany na stabilnym poziomie wg wynagrodzeń z 2018r. Znaczącym kosztem wpływającym na poziom ujemnej marży mają usługi obce, w szczególności koszty transportu i przeładunku towarów.

V. Informacja Zarządu Spółki na temat aktywności, jaką w okresie objętym raportem spółka podejmowała w obszarze rozwoju prowadzonej działalności, w szczególności poprzez działania nastawione na wprowadzenie rozwiązań innowacyjnych.

W omawianym kwartale Spółka nie wprowadziła rozwiązań innowacyjnych.

VI. Stanowisko odnośnie do możliwości zrealizowania publikowanych prognoz wyników na dany rok w świetle wyników zaprezentowanych w raporcie kwartalnym.

Na dzień sporządzenia niniejszego raportu kwartalnego, Emitent nie publikował prognoz wyników finansowych.

VII. Opis stanu realizacji działań i inwestycji Emitenta oraz harmonogramu realizacji.

Spółka nie realizowała emisji publicznej pod inwestycje, w związku z powyższym powyższy punkt nie dotyczy Emitenta.

VIII. Wskazanie jednostek wchodzących w skład grupy kapitałowej Emitenta.

Na dzień sporządzenia niniejszego Raportu Kwartalnego Emitent nie posiada udziałów w innych podmiotach gospodarczych.

IX. Wskazanie przyczyn nie sporządzania skonsolidowanych sprawozdań finansowych grupy kapitałowej

Na dzień sporządzenia niniejszego Raportu Kwartalnego Emitent nie posiada udziałów w innych podmiotach gospodarczych i nie ma obowiązku sporządzania skonsolidowanych sprawozdań finansowych grupy kapitałowej.

X. Informacja o strukturze akcjonariatu Emitenta, ze wskazaniem akcjonariuszy posiadających na dzień przekazania raportu co najmniej 5% głosów na walnym zgromadzeniu.

Akcjonariusz	Seria	Ilość akcji	Kapitał	Ilość głosów na WZA	Udział % w kapitale	Udział % w głosach na WZA
Szymon Rurarz	A, B	16.850.000	1.685.000	28.950.000	15,32%	26,32%
Beata Rurarz-Grocholska	A	27.900.000	2.790.000	55.800.000	25,37%	50,73%
Częstochowskie Centrum Innowacji Sp. z o.o.	C	9.970.000	997.000	9.970.000	9,06%	9,06%
Pozostali	B, C	15.280.000	1.528.000	15.280.000	13,89%	13,89%
Emisja	D	40.000.000	4.000.000 w tym opłacony 2.000.000	0	36,36%	0
Razem	-----	110.000.000	11.000.000 w tym opłacony 9.000.000	110.000.000	100%	100%

akcje serii A są uprzywilejowane w ten sposób, iż każdej akcji serii A odpowiadają dwa głosy na WZA.

XI. Informacje dotyczące liczby zatrudnionych przez Emitenta w przeliczeniu na pełne etaty.

Stan zatrudnienia na 31.03.2019r. wynosił 42 pełnych etatów.

Szymon Rurarz
Prezes Zarządu