

GRUPA KAPITAŁOWA MIRBUD

SPRAWOZDANIE NA TEMAT INFORMACJI NIEFINANSOWYCH

OBEJMUJĄCE OKRES
OD 01 STYCZNIA DO 31 GRUDNIA 2020 ROKU



**mirbud**[®]

mirbud.pl

SPIS TREŚCI

1. O RAPORCIE	3
2. O GRUPIE KAPITAŁOWEJ MIRBUD.....	5
2.1. HISTORIA GRUPY KAPITAŁOWEJ MIRBUD.....	5
2.2. STRATEGIA I MODEL BIZNESOWY	7
2.2.1. <i>Działalność biznesowa</i>	7
2.2.2. <i>Wkład w rozwój infrastruktury</i>	10
2.3. KLUCZOWI INTERESARIUSZE.....	15
2.3.1. <i>Istotność zagadnień niefinansowych</i>	16
2.4. CZŁONKOSTWO W ORGANIZACJACH	17
3. PODEJŚCIE DO ZARZĄDZANIA	18
3.1. ŁAD ZARZĄDCZY	18
3.1.2. <i>Polityka jakości</i>	18
3.2. STRUKTURA ZARZĄDU I RADY NADZORCZEJ	19
3.3. STRATEGIA CSR	20
3.4. MODEL WARTOŚCI A ŁAŃCUCH DOSTAW	23
3.5. ZARZĄDZANIE RYZYKIEM W ŁAŃCUCIE DOSTAW.....	25
3.6. ETYKA I PRZECIWDZIAŁANIE KORUPCJI.....	30
3.6.1. <i>Kodeks Etyki</i>	30
3.6.2. <i>Przestrzeganie Kodeksu i zgłaszanie naruszeń</i>	31
3.7. KORUPCJA I ŁAPOWNICTWO	31
3.8. ZGODNOŚĆ Z PRAWEM	32
4. BEZPIECZEŃSTWO PRACY	32
4.1. PODEJŚCIE DO BHP	32
4.2. BHP W ŁAŃCUCIE DOSTAW	33
4.3. WYPADKOWOŚĆ	34
4.4. DZIAŁANIA PREWENCYJNE	35
5. NASI PRACOWNICY	36
5.1. STRUKTURA ZATRUDNIENIA	37
5.2. PRZYJĘCIA I ODEJŚCIA PRACOWNIKÓW	40
6. DBAŁOŚĆ O ŚRODOWISKO	46
6.1. WPŁYW NA ŚRODOWISKO I ZMIANY KLIMATYCZNE	46
6.2. OCHRONA ŚRODOWISKA NA PLACU BUDOWY I W ŁAŃCUCIE DOSTAW	47
6.3. MATERIAŁY I SUROWCE	48
6.4. ZARZĄDZANIE ODPADAMI I ICH ODZYSK	50
6.5. PALIWA, ENERGIA, EMISJA CO ₂	52
6.6. BIORÓŻNORODNOŚĆ.....	54
7. TROSKA O SPOŁECZNOŚĆ LOKALNĄ.....	55
7.1. ZAANGAŻOWANIE LOKALNE	55
7.2. POSZANOWANIE PRAW CZŁOWIEKA.....	56
8. INDEKS GRI	57

1. O RAPORCIE

GRI: 102-12, 102-51, 102-52

Prezentowane sprawozdanie (dalej: **raport**) zostało sporządzone zgodnie z międzynarodowymi standardami raportowania Global Reporting Initiative i obejmuje informacje niefinansowe z zakresu działalności Grupy Kapitałowej MIRBUD za okres od 1 stycznia 2020 roku do 31 grudnia 2020 roku. Raport jest publikowany co roku wraz ze skonsolidowanym raportem rocznym Grupy Kapitałowej MIRBUD. Jest to czwarty raport danych niefinansowych GK MIRBUD. Poprzedni raport został opublikowany w dn. 24.04.2020 roku.

Niniejszy raport został sporządzony zgodnie z wytycznymi Global Reporting Initiative Standards na poziomie podstawowym „Core”. Jest to drugi raport opracowany zgodnie z obowiązującą wersją Standards, raporty za rok 2017 oraz 2018 przygotowane były w oparciu o G4. Raport zawiera wskaźniki ogólne z uwzględnieniem wymogów Dyrektywy Parlamentu Europejskiego i Rady 2014/95/UE. Jednocześnie raport zawiera ujawnienia niefinansowe w oparciu o wytyczne Komisji Europejskiej z 2019 roku dotyczące zgłaszania informacji związanych z klimatem (2019/C 209/01) oraz prawa polskiego w zakresie art. 49b ust. 9 i art. 55 ust. 2c Ustawy z dnia 29 września 1994 r. o rachunkowości (Dz.U.2019.351 t.j. z dnia 22.02.2019r.).

GRI: 102-10, 102-45

W 2020 roku zaszły zmiany organizacyjne w strukturze Grupy Kapitałowej MIRBUD, których celem jest przejęcie bezpośredniej kontroli spółki dominującej MIRBUD S.A. nad wszystkimi pozostałymi spółkami z Grupy. Skutkami takich działań będą: uproszczenie struktury organizacyjnej Grupy Kapitałowej MIRBUD oraz optymalizacja kosztów zarządzania poszczególnymi spółkami. Zgodnie z przyjętą strategią reorganizację Grupy podzielono na trzy etapy:

- I. przejęcie bezpośredniej kontroli przez MIRBUD S.A. nad podmiotem zależnym JHM DEVELOPMENT S.A. i wycofanie jego akcji z obrotu na Giełdzie Papierów Wartościowych;
- II. rozwiązanie spółki zależnej EXPO MAZURY Sp. z o.o. i w trakcie procesu likwidacji przeniesienie jej majątku do MARYWILSKA 44 Sp. z o.o. (koncentracja działalności związanej z wynajmem powierzchni komercyjnej w ramach jednego podmiotu zależnego);
- III. przejęcie bezpośredniej kontroli przez MIRBUD S.A. nad pozostałymi spółkami z Grupy, wobec których MIRBUD S.A. nie posiada obecnie statusu podmiotu bezpośrednio dominującego.

Zgodnie z przyjętymi założeniami w 2020 roku zakończył się etap I reorganizacji Grupy, a także podjęto działania zmierzające do realizacji etapu II. Wystąpienie pandemii COVID-19 w marcu 2020 roku sprzyjało przyspieszeniu realizacji tego etapu. W związku z tymi okolicznościami w I kwartale 2020 roku zaprzestano działalności wystawienniczo – targowej. Na koniec raportowanego okresu podmiot EXPO MAZURY Sp. z o.o. znajdował się w stanie likwidacji. Do dnia sporządzenia niniejszego raportu dokonano zbycia nieruchomości tej spółki do MARYWILSKA 44 Sp. z o.o., a następnie wynajęto 70% dawnego obiektu

wystawienniczo – konferencyjnego w Ostródzie na cele długoterminowego najmu komercyjnego. Zakończenie reorganizacji Grupy przewidziano na wrzesień 2021 roku. Docelową strukturę geograficzną Grupy Kapitałowej MIRBUD obrazuje poniższa ilustracja:



Niniejszy raport obejmuje sprawozdanie z działań GK MIRBUD i jej czterech kluczowych spółek (MIRBUD S.A. – spółka dominująca, KOBYLARNIA S.A., JHM DEVELOPMENT S.A., MARYWILSKA Sp. z o.o.) EXPO MAZURY Sp. z o.o. znajduje się w likwidacji i w raportowanym okresie figurowała w strukturze Grupy jako EXPO MAZURY Sp. z o.o. „w likwidacji”, a zatem została również ujęta pomimo, iż w rzeczywistości zaprzestała działalności w II kwartale 2020 roku. Lista podmiotów zależnych i współzależnych konsolidowanych w sprawozdaniu finansowym GK została zaprezentowana w tabeli poniżej.

Tabela 1: Podmioty zależne i współzależne konsolidowane w sprawozdaniu finansowym Grupy MIRBUD

Nazwa jednostki	Siedziba	Zakres prowadzonej działalności	Metoda konsolidacji w sprawozdaniu finansowym	Spółki Grupy Kapitałowej MIRBUD uwzględnione w raporcie danych niefinansowych
MIRBUD S.A.	Skierniewice Polska	Spółka działa jako generalny wykonawca we wszystkich segmentach budownictwa.	pełna	tak
KOBYLARNIA S.A.	Kobylarnia k.Bydgoszczy	Spółka działa w segmencie działalności budowlano-	pełna	tak

	Polska	montażowej.		
JHM DEVELOPMENT S.A.	Skierniewice Polska	Spółka działa w segmencie działalności usług deweloperskich.	pełna	tak
MARYWILSKA 44 Sp. z o.o.	Warszawa Polska	Spółka działa w segmencie nieruchomości komercyjnych.	pełna	tak
EXPO MAZURY S.A. w likwidacji	Ostróda Polska	Spółka działała w segmencie działalności targowo-wystawowej.	pełna	tak
JHM 1 Sp. z o.o.	Skierniewice Polska	Spółka celowa, działa w segmencie nieruchomości komercyjnych.	pełna	nie
JHM 2 Sp. z o.o.	Skierniewice Polska	Spółka celowa, działa w segmencie nieruchomości inwestycyjnych.	pełna	nie

Niniejszy raport dotyczy spółek konsolidowanych w sprawozdaniu finansowym. MIRBUD Ukraina nie prowadziła w 2020 roku działalności gospodarczej, a więc dane jej dotyczące nie mają wpływu na niniejszy raport. Z kolei wpływ działalności spółek JHM 1 Sp. z o.o. oraz JHM 1 Sp. z o.o. w kontekście funkcjonowania całej Grupy Kapitałowej jest znikomy.

GRI: 102-49, 102-54, 102-56

W trakcie powstawania raportu do akumulacji danych niefinansowych zaangażowano pracowników poszczególnych działów wszystkich spółek Grupy Kapitałowej MIRBUD. Poprawność sporządzenia niniejszego opracowania została zweryfikowana przez biegłego rewidenta. W porównaniu z poprzednim okresem raportowania, nie zaszły żadne znaczące zmiany dotyczące zakresu raportu. Wskaźniki w wersji Standards pokrywają się z poprzednim zakresem G4, a ogólna lista wskaźników została rozszerzona.

2. O GRUPIE KAPITAŁOWEJ MIRBUD

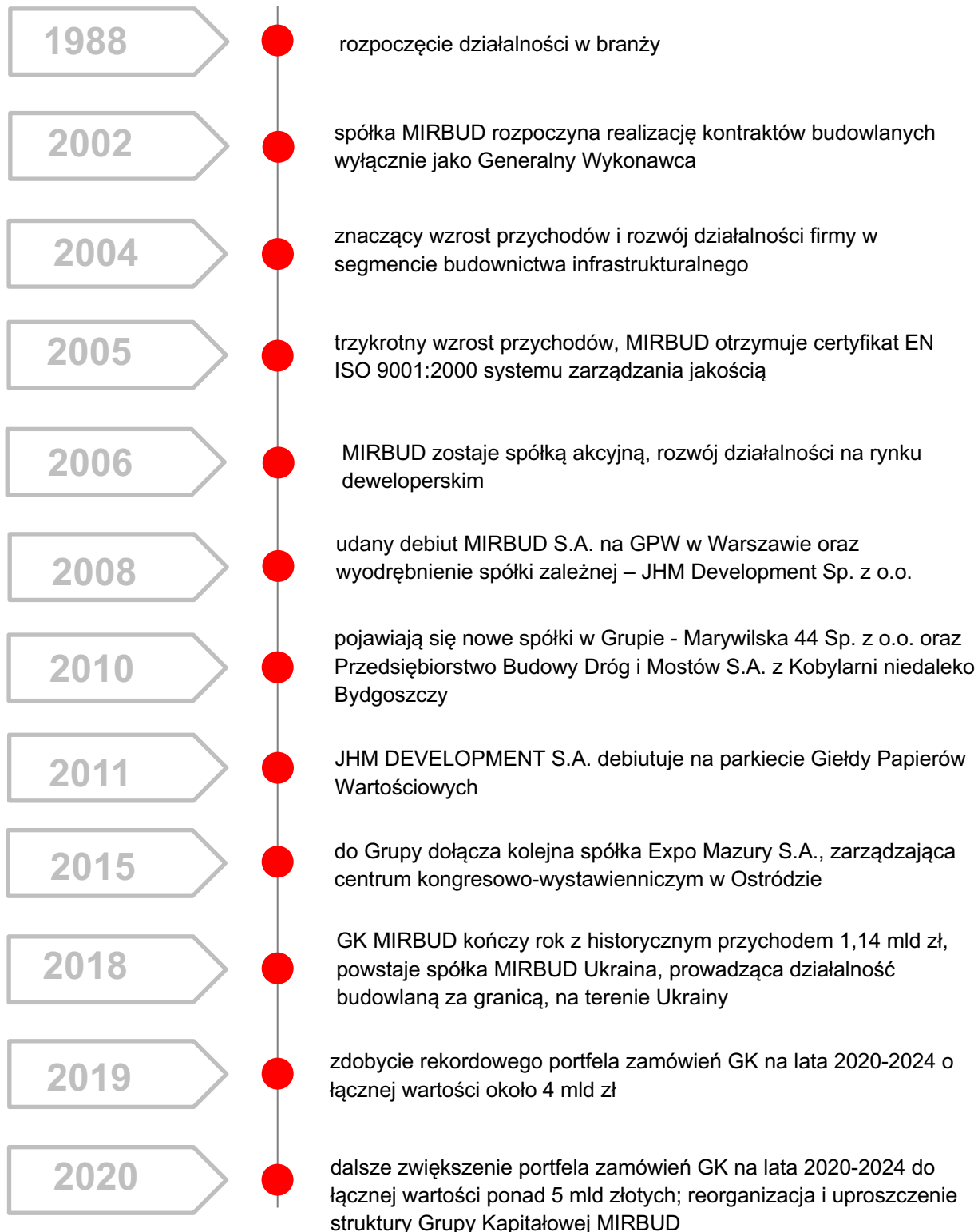
GRI: 102-14, 102-15

2.1. Historia Grupy Kapitałowej MIRBUD

Ponad 30-letnia historia Grupy Kapitałowej MIRBUD zaczęła się pod koniec lat osiemdziesiątych, kiedy największy akcjonariusz i obecny Prezes Zarządu, Jerzy Mirgos założył w Skierniewicach przedsiębiorstwo budowlane. Od tego czasu udało się zrealizować setki projektów inwestycyjnych i zwiększyć zatrudnienie do ponad 850 pracowników. Od 2008 roku spółka MIRBUD S.A. notowana jest na warszawskiej Giełdzie Papierów Wartościowych. Dziś MIRBUD S.A. jest jedną z największych firm budowlanych w Polsce. W

skład Grupy Kapitałowej MIRBUD wchodzi pięć spółek, zajmujących się kolejno: budownictwem kubaturowym, przemysłowym, drogowym oraz działających w branży deweloperskiej i nieruchomościach komercyjnych.

Kamienie milowe w historii Grupy Kapitałowej MIRBUD:



2.2. Strategia i model biznesowy

2.2.1. Działalność biznesowa

GRI: 102-2

Od 2006 roku MIRBUD S.A. stoi na czele Grupy Kapitałowej - obecnie jednej z największych grup budowlanych w Polsce. Jako generalny wykonawca realizuje projekty we wszystkich segmentach budownictwa, w tym:

- o przemysłowego (budynki produkcyjne i magazynowe),
- o użyteczności publicznej (szkoły, hale sportowe, stadiony, szpitale, urzędy administracji publicznej, galerie handlowe oraz obiekty biurowe i hotelowe),
- o inżynierii drogowej (autostrady, drogi krajowe, wojewódzkie, powiatowe, elementy miejskiej infrastruktury komunikacyjnej, mosty i bocznice kolejowe),
- o mieszkaniowego (budynki mieszkalne jednorodzinne, szeregowe oraz wielorodzinne).

Stabilną sytuację finansową w Grupie zapewnia strategia dywersyfikacji działalności, dzięki czemu różne typy zadań związanych z budownictwem i nieruchomościami mogą być realizowane wewnętrznie przez spółki w ramach Grupy Kapitałowej MIRBUD. Ponadto rozwinięty park maszynowy i produkcyjny zapewnia wykonywanie większości prac w oparciu o własne zaplecze.

Zakres działalności GK MIRBUD obejmuje:

- budownictwo przemysłowe,
- obiekty użyteczności publicznej,
- budownictwo komercyjne,
- inżynieria drogowa,
- budownictwo mieszkaniowe,
- wynajem powierzchni komercyjnych.

GRI: 102-16

Misją Grupy Kapitałowej MIRBUD jest realizacja inwestycji w sposób godny lidera rynku budownictwa, z poszanowaniem środowiska naturalnego oraz zgodnie z zasadami etyki. Nasze cele osiągamy dzięki profesjonalizmowi będącemu odzwierciedleniem pasji budowania, którą opieramy na fundamentach szerokiego doświadczenia, wysokiej efektywności działania oraz partnerskim relacjom z dostawcami i podwykonawcami.

Naszą misję realizujemy poprzez:

- oferowanie najwyższej jakości usług budowlanych,
- inwestycje w nowoczesne zaplecze techniczne,
- podnoszenie kwalifikacji naszej kadry,

- przestrzeganie przepisów prawa budowlanego, przepisów dotyczących ochrony środowiska naturalnego oraz przepisów BHP,
- ciągle doskonalenie skuteczności wdrożonego Systemu Zarządzania Jakością EN ISO 9001:2008.

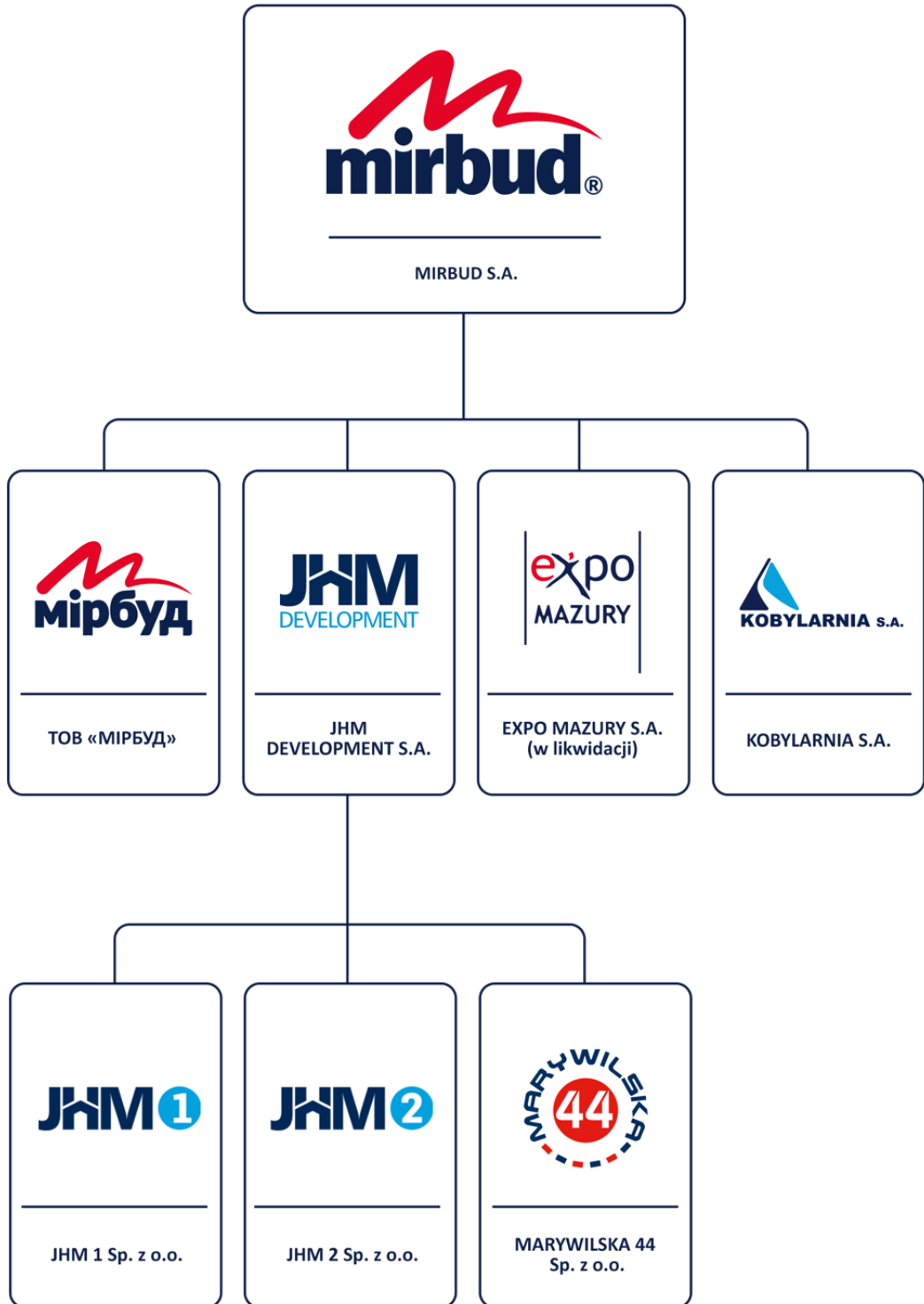
Powyższe założenia odzwierciedla motto Grupy: **MISJA.PASJA.DZIAŁANIE.**

GRI: 102-45

Grupę Kapitałową MIRBUD tworzą następujące spółki:

- **MIRBUD S.A.** – spółka działa jako generalny wykonawca we wszystkich segmentach budownictwa.
- **KOBYLARNIA S.A.** w Kobylarni k. Bydgoszczy – prowadzi działalność w zakresie realizacji robót drogowych i mostowych oraz produkcji mas bitumicznych. Jest również producentem mas mineralno-bitumicznych i betonowych, posiadającym nowoczesne wytwórnie mas bitumicznych w trzech lokalizacjach na terenie kraju: Kobylarni k. Bydgoszczy, Miękini k. Wrocławia, Bogusławicach k. Włocławka. Świadczy także usługi w zakresie wynajmu sprzętu budowlanego oraz specjalistycznych środków transportu.
- **JHM DEVELOPMENT S.A.** – zajmuje się działalnością dotyczącą budownictwa mieszkaniowego. Realizuje inwestycje w zakresie budowy oraz sprzedaży budynków mieszkalnych jedno- i wielorodzinnych. Do Grupy Kapitałowej JHM DEVELOPMENT, oprócz JHM DEVELOPMENT S.A., wchodzi spółki zależne:
 - **MARYWILSKA 44 Sp. z o.o.** – będąca właścicielem i zarządcą jednego z największych centrów handlowych w Warszawie;
 - **JHM 1 Sp. z o.o.** – spółka zajmująca się wynajmem i zarządzaniem nieruchomościami własnymi lub dzierżawionymi, w zasobach spółki znajduje się wybudowany w 2012 roku obiekt handlowo – usługowy w Starachowicach, aktualnie wynajmowany przez sieć handlową BRICOMARCHÉ;
 - **JHM 2 Sp. z o.o.** – realizuje projekty budowlane związane ze wznoszeniem budynków, zajmuje się również wynajmem i zarządzaniem nieruchomościami własnymi lub dzierżawionymi; głównym obszarem działalności spółki jest obecnie zarządzanie obiektem Centrum Janowo w Rumii, gdzie głównym najemcą jest sieć handlowa BIEDRONKA, będąca własnością spółki Jeronimo Martins Polska S.A. z siedzibą w Kostrzynie.
- **EXPO MAZURY S.A. w likwidacji** – właściciel i operator centrum wystawienniczo-kongresowego w Ostródzie. Podstawową działalnością spółki jest organizacja targów, wystaw i kongresów.
- **MIRBUD UKRAINA** – spółka powstała w celu rozwoju działalności i ekspansji Grupy na wschodnich rynkach budowlanych. Obecnie MIRBUD UKRAINA nie prowadzi działalności gospodarczej w oczekiwaniu na bardziej korzystną koniunkturę na tych rynkach.

Wykres: Struktura organizacyjna Grupy Kapitałowej MIRBUD na dzień 31.12.2020r.



Struktura akcjonariatu na dzień 31.12.2020 roku:

Akcjonariusz	Liczba posiadanych akcji	Udział w kapitale zakładowym
Jerzy Mirgos	41 271 064	44,98%
Nationale-Nederlanden Otwarty Fundusz Emerytalny	10 281 000	11,21%
Pozostali akcjonariusze	40 192 136	43,81%
Razem	91 744 200	100,00%

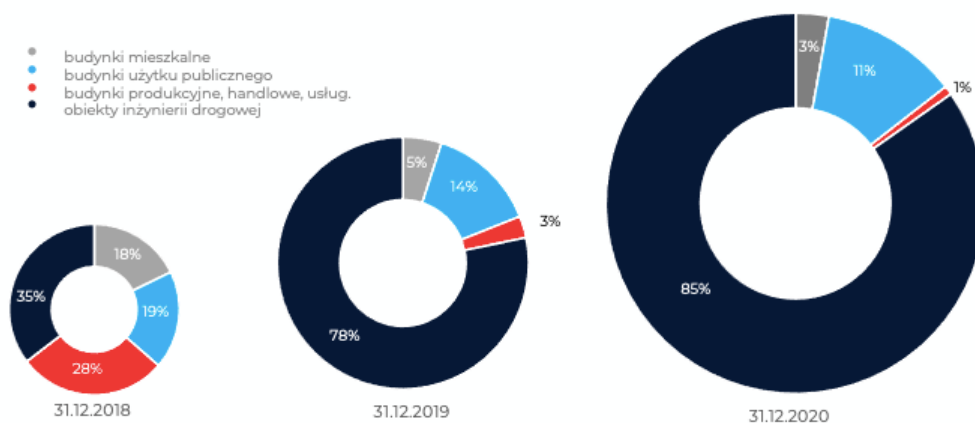
2.2.2. Wkład w rozwój infrastruktury

GRI: 102-2, 102-4, 102-6, 102-7, 102-15, 103-1, 103-2, 203-1

Branża budowlana jest jedną z najważniejszych gałęzi polskiej gospodarki. Nowe inwestycje drogowe, szkoły, osiedla mieszkaniowe, obiekty sportowe, fabryki mają bezpośredni wpływ na rozwój ekonomiczny kraju i powstawanie miejsc pracy. Projekty budowlane przekładają się na wzrost poziomu życia, jakości i bezpieczeństwa społeczeństwa. Mamy jednak świadomość, że proces budowlany przed powstaniem danego obiektu wiąże się z uciążliwościami dla społeczności lokalnej oraz otoczenia naturalnego, będących w sąsiedztwie danej inwestycji. Staramy się minimalizować ten negatywny wpływ poprzez realizację celów zawartych w Strategii CSR na lata 2018-2022, w tym szczególnie monitorowania wpływu społeczno-środowiskowego w łańcuchu dostaw.

Czynniki zewnętrzne takie jak rządowe plany inwestycyjne, poziom inflacji, kondycja na rynku pracy, mają znaczny wpływ na firmy budowlane, w tym na realizację strategii biznesowej Grupy Kapitałowej MIRBUD, dla której segment budowlany stanowi niemal 90% przychodów. Ostatnie lata pozwoliły zbudować bogaty portfel zamówień, szczególnie w budownictwie infrastrukturalnym, co dla Grupy przełożyło się na rekordowy wzrost przychodów. Od kilku lat stały wzrost cen materiałów budowlanych i kosztów robocizny stanowiły dla budownictwa największe wyzwanie. Wystąpienie pandemii koronawirusa COVID-19 w 2020 roku odwróciło ten trend, niemniej jednak należy pamiętać, iż w Polsce sektor budowlany jest silnie skonsolidowany, dominują podmioty z kapitałem zagranicznym - hiszpańskim, szwedzkim, tureckim i włoskim.

Wykres: Zmiana struktury i wielkości portfela zamówień GK MIRBUD w ostatnich latach.



MIRBUD S.A. jest spółką polską, natomiast GK MIRBUD plasuje się w czołówce największych grup budowlanych w kraju według rankingu firmy doradczej Deloitte. Strategia biznesowa Grupy Kapitałowej zakłada dywersyfikację działalności oraz wzmacnianie pozycji rynkowej przede wszystkim na rynku polskim. Struktura sprzedaży pod względem geograficznym pozostaje stała - głównym rynkiem jest Polska. Jedynie spółka MIRBUD Ukraina działa na Ukrainie, jej działalność aktualnie skupia się na rozwoju kontaktów biznesowych na terenie tego kraju, jednak z uwagi na brak aktualnie istotnych przychodów z działalności, nie została ona uwzględniona w niniejszym raporcie.

W ciągu ostatnich lat nastąpiło przesunięcie akcentów z projektów o znaczeniu lokalnym na projekty o dużym znaczeniu inwestycyjnym z perspektywy regionu i przede wszystkim - kraju. Grupa Kapitałowa ma coraz większy udział w realizacji rządowego Programu Budowy Dróg Krajowych na lata 2014-2023 (z perspektywą do 2025 roku). W planach mamy również osiągnięcie statusu partnera dla miast przy realizacji ogłoszonego na początku 2020 roku „Programu budowy 100 obwodnic na lata 2020-2030”. Realizacja dużych kontraktów drogowych jest możliwa przede wszystkim dzięki współpracy w ramach konsorcjum MIRBUD S.A. oraz KOBYLARNIA S.A. Pierwsze krajowe kontrakty drogowe Grupa Kapitałowa realizuje od 2014 roku, jednak to w 2020 roku portfel zamówień w zakresie tego typu inwestycji był rekordowy.

Ważnym elementem strategii biznesowej Grupy Kapitałowej MIRBUD jest pozyskiwanie zleceń nie tylko od podmiotów prywatnych, ale również realizacja inwestycji na rzecz sektora publicznego. W poprzednich latach MIRBUD realizował przede wszystkim kontrakty prywatne, m.in. budynki fabryk, hale magazynowe, budownictwo mieszkaniowe. W 2019 roku stosunek zleceń dla sektora prywatnego i publicznego znacznie się zmienił i wyniósł już 50/50, a w 2020 roku nastąpiło dalsze przesunięcie ciężaru na inwestycje sektora publicznego, których udział w portfelu zamówień wyniósł aż 94% (z uwzględnieniem kontraktów infrastrukturalnych).

Wybrane najważniejsze kontrakty infrastrukturalne w trakcie realizacji w raportowanym okresie:

- Największy w historii MIRBUD S.A. kontrakt - **umowa na budowę drogi ekspresowej S1** na 8,5 km odcinku Przybędza - Milówka (tzw. obejście Węgierskiej Górki) o wartości blisko 1,4 mld zł. Inwestycja zapewni bezpośrednie szybkie połączenie na trasie Bielsko-Biała - granica polsko-słowacka (Zwardoń)

- Svrčinovec (powiat Czadca, Słowacja), co pozwoli usprawnić ruch tranzytowy. Inwestycja jest długo wyczekiwaną szczególnie przez mieszkańców miejscowości Węgierska Górka, przez której centrum obecnie odbywa się ruch tranzytowy. Umowę na realizację tego zadania podpisano w 2019 roku, w 2020, po okresie projektowania, ruszyły prace budowlane. Droga zostanie oddana do użytku w 2023 roku.
- Zaprojektowanie i budowa drogi wojewódzkiej od **drogi wojewódzkiej nr 455** do drogi krajowej nr 98 we Wrocławiu (tzw. wschodnia obwodnica Wrocławia) o wartości 164,7 mln zł. Ważna dla mieszkańców Wrocławia oraz powiatów ościennych nitka komunikacyjna na wschodniej stronie aglomeracji wrocławskiej. Umowę na realizację tego zadania konsorcjum firm KOBYLARNIA S.A. (lider) oraz MIRBUD S.A. (partner) podpisało w maju 2020 roku.
 - W listopadzie 2019 roku konsorcjum firm KOBYLARNIA S.A. i MIRBUD S.A. podpisało **umowę na przebudowę i dostosowanie drogi krajowej nr 18 do parametrów autostrady na Dolnym Śląsku** (22-kilometrowy odcinek od węzła Żary Wschód w kierunku Wrocławia). Wartość umowy: 254 mln złotych. Termin zakończenia budowy to połowa 2022 roku. W 2020 roku były prowadzone prace budowlane, natomiast w styczniu 2021 roku podpisano umowę na przebudowę kolejnego odcinka nr 2 o wartości 258,7 mln złotych. Prace na obu odcinkach są prowadzone w śladzie dawnej, niemieckiej autostrady łączącej Wrocław z Berlinem. Ukończenie przebudowy jezdni południowej autostrady A18 ma duże znaczenie dla usprawnienia ruchu pojazdów pomiędzy Wrocławiem a granicą kraju w Olszynie.
 - W grudniu 2020 roku spółka otrzymała informację o wyborze konsorcjum firm KOBYLARNIA S.A. (lider) oraz MIRBUD S.A. (partner) na **rozbudowę drogi wojewódzkiej nr 548 Stolno – Wąbrzeźno w woj. kujawsko – pomorskim**, odc. 2 Wąbrzeźno – Lisewo o wartości 68 mln złotych. Na dzień sporządzenia niniejszego raportu konsorcjum podpisało ww umowę, a także kolejną – na rozbudowę drogi wojewódzkiej nr 548 Stolno – Wąbrzeźno, odc. 1 Lisewo – Stolno o wartości 68 mln złotych. Zakończenie realizacji obu budów przewidziano w 2022 roku. Inwestycja ma duże znaczenie dla mieszkańców północnej części województwa kujawsko – pomorskiego pod względem komunikacji z przecinającą drogę autostradą A1.
 - **Budowa drogi ekspresowej S5 Nowe Marzy – Bydgoszcz – granica województwa kujawsko-pomorskiego i wielkopolskiego.** W 2020 roku konsorcjum firm KOBYLARNIA S.A. (lider) oraz MIRBUD S.A. (partner) rozpoczęło prace związane z kontynuacją projektowania i rozbudowy ww. drogi na ponad 22-kilometrowym odcinku nr 2 Dworzysko (bez węzła) – Aleksandrowo (z węzłem) Wartość kontraktu: 583,3 mln złotych. Tego samego roku podpisano również umowę na kontynuację projektowania i rozbudowy drogi ekspresowej S5 na niespełna 10-kilometrowym odcinku nr 5 od węzła „Białe Błota” (bez węzła) do węzła „Szubin” (bez węzła) o wartości niespełna 360 mln złotych. Realizacja obu kontraktów ma ogromne znaczenie dla budowy drogi ekspresowej S5 będącej korytarzem komunikacyjnym dla takich miast jak Olsztyn, Bydgoszcz i Poznań.
 - **Budowa autostrady A1** na odcinku od Piotrkowa Trybunalskiego do węzła w Kamieńsku. Prace budowlane rozpoczęły się w 2019 roku i zakończone zostaną pod koniec 2022 roku. Budowany odcinek tej autostrady jest ostatnim w Polsce. Po zakończeniu budowy ruch samochodów korytarzem komunikacyjnym łączącym Pomorze ze Słowacją będzie się odbywał znacznie sprawniej niż dotychczas. Wartość kontraktu to 857 mln złotych.

- **Zaprojektowanie i budowa obwodnicy Olesna w woj. opolskim (w ciągu drogi ekspresowej S11)** – kolejna duża inwestycja realizowana przez konsorcjum firm MIRBUD S.A. i KOBYLARNIA S.A. Odcinek będzie fragmentem budowanej drogi ekspresowej S11, która docelowo będzie przebiegała od Kołobrzegu przez Wielkopolskę i Opolszczyznę do Bytomia. Inwestycja jest również szczególnie wyczekiwana przez mieszkańców Olesna, Kluczborka oraz okolicznych gmin. Wartość kontraktu to niemal 470 mln złotych. Budowa zostanie zakończona w 2022 roku.
- **Budowa obwodnicy Poręby i Zawiercia** w ciągu drogi krajowej nr 78 w województwie śląskim przez konsorcjum firm KOBYLARNIA S.A. i MIRBUD S.A. Całość inwestycji to 17-kilometrowy dwujezdniowy odcinek. Obwodnica rozwiąże wiele problemów lokalnej społeczności. Poza przeniesieniem ruchu tranzytowego poza centra Poręby i Zawiercia, dzięki inwestycji lepiej skomunikowane z lotniskiem w Pyrzowicach będą pobliskie miejscowości. Zakończenie prac planowane jest na przełom 2022 i 2023 roku.

W 2020 roku podpisano szereg nowych, kontynuowano już podpisane i zakończono realizację innych obiektów użyteczności publicznej, takich jak: szkoła muzyczna, obiekty sportowe, komenda policji.

Wybrane realizacje budownictwa kubaturowego dla sektora publicznego w 2020 roku to:

- **Stadion piłkarski Łódzkiego Klubu Sportowego** na rzecz Miasta Łodzi. Prace budowlane rozpoczęły się w IV kwartale 2019 i potrwają do 2022 roku. Obiekt umożliwi rozgrywanie krajowych i międzynarodowych meczów w ramach rozgrywek klubowych UEFA i PZPN drużynie Łódzkiego Klubu Sportowego, która obecnie rozgrywa mecze w polskiej Ekstraklasie. Jest to drugi etap kompleksowej budowy tego obiektu. W pierwszym etapie spółka MIRBUD S.A. wybudowała i oddała do użytkowania w 2015 roku trybunę zachodnią. Zakres obecnie prowadzonych prac obejmuje wybudowanie trzech trybun wraz z zapleczem socjalno – biurowym i handlowo – usługowym. Wartość kontraktu to 129 mln złotych. Obiekt zostanie oddany do użytku w 2021 roku.
- **Stadion piłkarski klubu sportowego Wisła Płock** na rzecz Gminy Miasta Płock. Prace budowlane rozpoczęły się w 2020, a ich zakończenie planowane jest na 2022 rok. Wartość kontraktu wynosi 166,5 mln zł. Nowy obiekt umożliwi rozgrywanie krajowych i międzynarodowych meczów w ramach rozgrywek klubowych UEFA i PZPN drużynie Wisły Płock, która obecnie rozgrywa mecze w polskiej Ekstraklasie. W pierwszym etapie zostanie wyburzony istniejący stadion, a na jego miejsce powstanie nowy obiekt z zadaszonymi trybunami dla 15 000 kibiców, z zapleczem socjalno-biurowym.
- **Budowa szkoły podstawowej w dzielnicy Wola w Warszawie** na rzecz m. st. Warszawy. Z obiektu, który będzie gotowy w 2022 roku, skorzysta 700 uczniów. Wartość kontraktu to 37,6 mln zł.
- **Budowa przedszkola i szkoły podstawowej w dzielnicy Praga Południe w Warszawie.** Obiekt będzie gotowy do końca 2021 roku i w przeważającym stopniu zaspokoi potrzeby edukacyjne na warszawskim Gocławiu. Wartość kontraktu to 61,1 mln złotych.
- **Budowa Centrum Edukacji Zawodowej i Biznesu** dla miasta Gorzów Wielkopolski. Projekt zakłada wybudowanie na zrewitalizowanych terenach poszpitalnych nowoczesnego centrum dla szkolnictwa i biznesu, które mają być bodźcem do rozwoju gospodarczego północnej części

województwa lubuskiego. Wartość kontraktu to 104 mln złotych. Inwestycja zostanie oddana do użytku w połowie 2021 roku.

- **Komenda Wojewódzka Policji w Gorzowie Wlkp.** – budowa obiektu komendy policji wraz z zespołem budynków techniczno - warsztatowych i infrastrukturą. Budowa obiektu została zakończona w I kwartale 2020 roku. Inwestycja ma znaczenie dla podniesienia poziomu bezpieczeństwa mieszkańców północnej części województwa lubuskiego. Wartość kontraktu: 34,8 mln złotych.
- **Budowa Państwowej Szkoły Muzycznej I stopnia im. F. Chopina w Brodnicy.** Zadanie zostało podzielone na dwa etapy. W pierwszym z nich rozebrano istniejący budynek szkoły (aulę oraz część pomieszczeń dydaktycznych), wybudowano nowy budynek (część dydaktyczną oraz socjano- biurową), wykonano roboty sanitarne i elektryczne. W kolejnym etapie przeniesiono szkołę do nowo wybudowanej części dydaktycznej i socjalno- biurowej, rozebrano pozostałą część istniejącego budynku szkoły a następnie wybudowano drugą część szkoły (sale koncertowe i ich zaplecza), wykonano roboty sanitarne i elektryczne, klimatyzację oraz roboty drogowe. Budowa obiektu została zakończona w II kwartale 2020 roku. Wartość kontraktu: 14,77 mln złotych.

Poza wpływem na rozwój infrastruktury, wkład spółek wchodzących w skład Grupy Kapitałowej MIRBUD ma również wymiar gospodarczy i społeczny. Poprzez rozwój firmy i zatrudnienie wpływamy na dynamikę wzrostu gospodarczego, a dzięki inwestowaniu w projekty społeczne i przekazywane darowizny, wspieramy rozwój kapitału ludzkiego.

GRI: 201-1

Tabela 2: Wytworzona wartość ekonomiczna (w tys. zł)

	2019	2020
Bezpośrednio wygenerowana wartość ekonomiczna	980 292	1 288 896
Przychody	980 292	1 288 896
Podzielona wartość ekonomiczna	952 168	1 230 703
Koszty operacyjne	852 473	1 106 985
Wynagrodzenia i świadczenia pracownicze	70 846	81 122
Płatności na rzecz inwestorów	15 223	14 136
Płatności na rzecz państwa	13 441	28 373
Inwestycje w społeczność	185	87
Wartość ekonomiczna zatrzymana (wyliczona jako wartość ekonomiczna wytworzona po pomniejszeniu o wartość ekonomiczną podzieloną)	28 124	58 193

2.3. Kluczowi interesariusze

GRI: 102-21, 102-40, 102-42, 102-43, 102-44, 103-1, 103-2

Na potrzeby opracowania niniejszego raportu w każdej ze spółek GK MIRBUD przeprowadzono audyt wewnętrzny, który pozwolił określić kluczowe obszary odpowiedzialności, zidentyfikować tematy, które są najbardziej istotne i na które Grupa ma największy wpływ i odwrotnie. Efektem przeprowadzonego audytu była aktualizacja strategii działań CSR na lata 2018-2022 i określenie poziomu realizacji zawartych w niej celów. Zdefiniowane w Strategii cele są na bieżąco omawiane podczas spotkań wewnętrznych. Strategia uwzględnia następujące grupy interesariuszy:

- **Pracownicy Grupy Kapitałowej** – wszystkie osoby zatrudnione i współpracujące ze wszystkimi spółkami Grupy.
- **Dostawcy i podwykonawcy** – wszystkie firmy oraz osoby współpracujące ze spółkami Grupy Kapitałowej w zakresie dostarczania materiałów, towarów i usług.
- **Klienci prywatni i publiczni**, zwani również inwestorami oraz klienci indywidualni – firmy zlecające usługę budowy obiektów kubaturowych i dróg.
- **Pozostali klienci indywidualni** – w przypadku JHM DEVELOPMENT S.A. osoby nabywające mieszkania, zaś w przypadku MARYWILSKIEJ 44 sp. z o.o. i Expo Mazury S.A. – osoby odwiedzające centrum handlowe i targi.
- **Najemcy i wystawcy** – grupa klientów współpracująca z Marywilska 44 Sp. z o.o., JHM DEVELOPMENT S.A. oraz EXPO MAZURY S.A. w zakresie wynajmu powierzchni handlowej, wystawienniczej i magazynowej.
- **Akcjonariusze** – instytucje i osoby posiadające akcje MIRBUD S.A., które są notowane na Giełdzie Papierów Wartościowych w Warszawie. Wśród akcjonariuszy, którzy posiadają powyżej 5% udziałów na dzień 31 grudnia 2020 roku są: Jerzy Mirgos, Prezes Zarządu MIRBUD S.A. oraz Nationale-Nederlanden OFE.
- **Społeczność lokalna** – mieszkańcy miast i gmin, w których działają spółki Grupy Kapitałowej MIRBUD: Skierniewice, Warszawa – Białołęka i Gołław, Ostróda, Kobyłarnia k. Bydgoszczy, miejsca realizowania inwestycji deweloperskich przez JHM DEVELOPMENT S.A. oraz mieszkańcy miast i miejscowości, w których prowadzone są lub zostały zrealizowane inwestycje budowlane.

Za dialog z interesariuszami w zakresie komunikacji społecznej odpowiada Dział Komunikacji Korporacyjnej oraz liderzy poszczególnych działów wskazani do realizacji Strategii CSR i odpowiedzialni za wybrane pionierzy biznesowe. Ze względu na charakter prowadzonej działalności dialog z interesariuszami odbywa się najczęściej w formie bezpośredniej, w zależności od potrzeb obu stron i charakteru danej grupy. Jest to m.in. strona internetowa, media społecznościowe, kontakt telefoniczny i e-mail, a także pośrednio – poprzez prasę ogólnopolską i branżową. Przedstawiciele Grupy Kapitałowej reprezentują spółki podczas wydarzeń, konferencji branżowych, spotkań otwartych. Rozpoczęcie lub zakończenie danej inwestycji odbywa się najczęściej publicznie, co zainteresowanym osobom daje możliwość bezpośredniego kontaktu z reprezentantami spółek GK MIRBUD. Ze względu na obecność na GPW, MIRBUD S.A. wywiązuje się również z obowiązków informacyjnych regulowanych prawem. W celu

transparentnego prowadzenia dialogu z akcjonariuszami, na stronie internetowej www.mirbud.pl prezentowane są wszystkie dane, również w formie interaktywnej oraz zapewniony jest dostęp do listy najczęściej pojawiających się pytań i odpowiedzi.

Konsultacje pomiędzy interesariuszami a Zarządem odbywają się za pośrednictwem Działu Komunikacji Korporacyjnej oraz Działu BHP. Informacjami dotyczącymi kwestii środowiskowych zarządza Kierownik Działu BHP, następnie przekazuje je do Dyrektora Działu Komunikacji Korporacyjnej, który przygotowuje zestawienia dla Zarządu i prezentuje dane społeczne i środowiskowe bezpośrednio przed Zarządem podczas cyklicznych spotkań.

2.3.1. Istotność zagadnień niefinansowych

GRI: 102-29, 102-46, 102-47

Działając od ponad 30 lat w branży budowlanej zdajemy sobie sprawę, że powstające inwestycje mają zarówno wpływ pozytywny (m.in. rozwój społeczno-gospodarczy), jak i negatywny - to przede wszystkim trwale przekształcenia otoczenia naturalnego. Na potrzeby przygotowania Strategii CSR na lata 2018-2022 oraz w trosce o rzetelne i transparentne opracowanie raportów danych niefinansowych, został przygotowany audyt, w wyniku którego zdefiniowane zostały kluczowe zagadnienia dla działalności Grupy Kapitałowej MIRBUD. Wybór zagadnień został określony z jednoczesnym ustaleniem ryzyk dla prowadzenia działalności przez GK MIRBUD. Badanie zostało przeprowadzone dla wszystkich spółek Grupy Kapitałowej: MIRBUD S.A., KOBYLARNIA S.A., JHM DEVELOPMENT S.A., EXPO MAZURY S.A. w likwidacji, MARYWILSKA 44 Sp. z o.o. oraz najmłodszej MIRBUD Ukraina. Dla każdej ze spółek została opracowana matryca istotnych zagadnień, przy czym należy zaznaczyć, że spółki MARYWILSKA 44 Sp. z o.o. i EXPO MAZURY S.A. w likwidacji nie prowadzą działalności w segmencie budowlanym, stąd ich wpływ na otoczenie jest niski, a istotność poszczególnych zagadnień wybranych dla branży budowlanej ma mniejsze znaczenie. Zdefiniowane obszary stanowią punkt wyjścia dla Strategii CSR na lata 2018-2022.

Na bieżąco kwestie ekonomiczne, środowiskowe i społeczne są identyfikowane za pomocą danych zbieranych i analizowanych przez odpowiednie działy. Następnie dane dotyczące tych kwestii są prezentowane i rozpatrywane na posiedzeniach Zarządu oraz roboczych spotkaniach z dyrektorami technicznymi odpowiedzialnymi za realizację poszczególnych budów. Każdorazowo, przed podjęciem decyzji o przystąpieniu bądź nie do danego przetargu lub podpisaniu umowy, istotność kwestii ekonomicznych, środowiskowych i społecznych omawia Zarząd przy obecności Działu Przygotowania Inwestycji. Na tej podstawie podejmuje decyzje i w przypadku chęci przystąpienia do projektu, przygotowuje ofertę z uwzględnieniem wpływu społeczno-środowiskowego. Ten sam tryb nadzoru i działania Zarządu obowiązuje w przypadku kwestii związanych z klimatem.

GRI: 103-1

Tabela 3: Istotność poszczególnych zagadnień niefinansowych dla każdej ze spółek Grupy Kapitałowej

Nazwa podmiotu / Obszar	MIRBUD S.A.	KOBYLARNIA S.A.	JHM DEVELOPMENT S.A.	MARYWILSKA 44 sp. z o.o.	EXPO MAZURY S.A. w likwidacji
Warunki, bezpieczeństwo i higiena pracy (BHP)	Wysoka	Wysoka	Wysoka	Wysoka	Wysoka
Wpływ na lokalne otoczenie i bioróżnorodność	Wysoka	Wysoka	Średnia	Średnia	Średnia
Prewencja zachowań nieetycznych	Wysoka	Wysoka	Wysoka	Wysoka	Wysoka
Jakość i bezpieczeństwo budowanych obiektów	Wysoka	Wysoka	Wysoka	Nie dotyczy	Nie dotyczy
Racjonalne korzystanie z zasobów i zanieczyszczenie środowiska	Wysoka	Wysoka	Średnia	Niska	Niska

2.4. Członkostwo w organizacjach

GRI: 102-13

Spółki z Grupy stowarzyszone są w następujących organizacjach pracodawców i gremiach branżowych:

- Ogólnopolska Izba Gospodarcza Drogownictwa,
- Polski Związek Pracodawców Budownictwa,
- Polski Związek Firm Deweloperskich,
- Stowarzyszenie Emitentów Giełdowych,
- Kujawsko – Pomorska Izba Budownictwa,
- Skierniewicka Izba Gospodarcza.

Ponadto prezes Jerzy Mirgos jest członkiem Konwentu Państwowej Wyższej Szkoły Zawodowej w Skierniewicach.

3. PODEJŚCIE DO ZARZĄDZANIA

3.1. Ład zarządczy

GRI: 102-18, 103-1, 103-2

Grupa Kapitałowa MIRBUD od lat wdraża systemy zarządzania, zgodnie z najwyższymi standardami i dobrymi praktykami. Procesy zarządcze są transparentne i opierają się o precyzyjnie wyznaczone cele, działania i wskaźniki efektywności. Z kolei kluczowe decyzje biznesowe poprzedzone są analizami i ekspertyzami. Na ich podstawie dokonywana jest ocena sytuacji, opracowywane scenariusze i rekomendowane rozwiązania. Wszelkie nieprawidłowości są natychmiast naprawiane. Podmiot wiodący Grupy Kapitałowej - MIRBUD S.A., której akcje są notowane na warszawskiej Giełdzie Papierów Wartościowych, wypełnia obowiązki informacyjne oraz stosuje się do rekomendacji i zasad zawartych w „Zbiorze Dobre Praktyki Spółek Notowanych na GPW 2016”. Więcej na ten temat w Sprawozdaniu Zarządu z działalności Grupy Kapitałowej MIRBUD.

Spółki GK prowadzą systemy kontroli wewnętrznej, zarządzania ryzykiem oraz compliance i audytu. W tym celu wyodrębnione w strukturze zostały jednostki odpowiedzialne za realizację tych zadań. Co roku Rada Nadzorcza otrzymuje od Zarządu i Komitetu Audytu sprawozdanie odnoszące się do stosowania tych systemów.

Odpowiedzialne podejście do zarządzania spółek z Grupy Kapitałowej MIRBUD jest często nagradzane. W lutym 2020 roku MIRBUD S.A. otrzymał nagrodę TRYTONA 2019 za realizację budowy przedszkola miejskiego w Świnoujściu oraz statuetkę „Budowa na medal Pomorza i Kujaw 2020” za realizację budowy siedziby KOBYLARNIA S.A. w Kobylarni k. Bydgoszczy. Z kolei spółka MARYWILSKA 44 Sp. z o.o. otrzymała nagrodę w rankingu „Gazele Biznesu 2019”, organizowanym przez Puls Biznesu.

3.1.2. Polityka jakości

W spółkach Grupy Kapitałowej MIRBUD wdrożony został system zarządzania jakością w oparciu o normę ISO 9001:2015 oraz system zarządzania jakością w kontekście obronności AQAP 2110:2016. Polityka Jakości nie została formalnie przyjęta na poziomie Grupy, a jedynie w spółce dominującej MIRBUD S.A, natomiast jest stosowana w spółkach zależnych i monitorowana w ramach nadzoru właścicielskiego. Zgodnie z certyfikacją MIRBUD S.A. posiada zdolność do zapewnienia jakości w zakresie: budownictwo ogólne, inżynieria lądowa, budowa dróg i autostrad oraz obiektów przemysłowych. Spółka posiada również certyfikat dla Systemu Zarządzania według PN-EN ISO 9001:2015 wydany przez TUV CERT o stosowaniu systemu zarządzania zgodnie z powyższą normą w zakresie:

- budownictwo ogólne, inżynieria lądowa, budowa dróg i autostrad, budowa obiektów przemysłowych;
- wynajem maszyn sprzętu budowlanego i taboru transportowego.

W ramach Polityki Jakości do zadań Zarządu MIRBUD S.A. należy stworzenie pracownikom jak najlepszych warunków dla zrozumienia swoich zadań i odpowiedzialności za jakość oferowanych produktów. Cele wynikające z Polityki realizowane są poprzez:

- zatrudnianie personelu o niezbędnej wiedzy, kwalifikacjach i wysokich umiejętnościach praktycznych, dążąc do ciągłego doskonalenia;
- stosowanie nowoczesnych maszyn i urządzeń przy realizacji usług;
- korzystanie wyłącznie ze sprawdzonych podwykonawców materiałów i poddostawców usług,
- terminowość;
- stosowanie nowoczesnych technik zarządzania przedsiębiorstwem;
- realizacja planów działania na rzecz podnoszenia jakości i zarządzania ryzykiem;
- ciągłe doskonalenie systemu zarządzania;
- wsparcie procesu zarządzania jakością narzędziami informatycznymi.

Jednolite procedury dotyczące jakości obowiązują na wszystkich realizowanych przez spółki z Grupy Kapitałowej kontraktach, ale również w pozostałych obszarach prowadzonej działalności. Odpowiedzialność za bezpieczeństwo rozpoczyna się już na etapie projektu, a w przypadku mas bitumicznych i kruszywa - w pierwszym etapie produkcji. Dalej proces ten trwa podczas realizacji danej inwestycji i użytkowania projektu. Jakość naszej pracy gwarantują umowy z wyspecjalizowanymi podwykonawcami, dostawcami i usługodawcami, którzy wykonują roboty budowlane na rzecz spółek w Grupie. Wszystkie działania na terenie użytkowanych obiektów są zgodne z najlepszą praktyką, co umożliwia wdrażanie innowacyjnych rozwiązań.

3.2. Struktura Zarządu i Rady Nadzorczej

GRI: 102-16, 102-18, 102-26

Organami spółek notowanych na giełdzie są: Zarząd, Rada Nadzorcza i Walne Zgromadzenie Akcjonariuszy. Podstawową rolą Zarządu jest prowadzenie spraw spółki zgodnie z Regulaminem i reprezentowanie spółki na zewnątrz. We wszystkich Spółkach z Grupy Kapitałowej, zgodnie ze Statutem Zarządu organ ten składa się z 1 do 5 członków. Zarząd lub jego członkowie są powoływani przez Radę Nadzorczą, a ich kadencja trwa 5 lat. Prezes Zarządu ma głos rozstrzygający we wszystkich przypadkach, gdy oddano równą liczbę głosów za i przeciw danej uchwale. Zarząd MIRBUD S.A. określa cele krótko i długoterminowe dla organizacji, wartości oraz strategię rozwoju. Strategia oraz cele są aktualizowane i podawane do publicznej wiadomości za pośrednictwem rocznych sprawozdań Zarządu. Z kolei Rada Nadzorcza weryfikuje pracę Zarządu i monitoruje wyniki spółki.

W okresie od 01.01.2020 roku do 31.12.2020 roku Zarząd MIRBUD S.A. był czteroosobowy i nie uległ zmianie. Pełnił obowiązki w następującym składzie:

- **Jerzy Mirgos** - Prezes Zarządu,
- **Sławomir Nowak** - Wiceprezes Zarządu,
- **Paweł Korzeniowski** - Członek Zarządu,
- **Tomasz Sałata** - Członek Zarządu.



Paweł Korzeniowski – Członek Zarządu, Sławomir Nowak – Wiceprezes Zarządu, Jerzy Mirgos – Prezes Zarządu, Tomasz Salata – Członek Zarządu

W okresie 01.01.2020 roku – 31.12.2020 roku miała miejsce zmiana w Radzie Nadzorczej MIRBUD S.A. Do składu Rady, w randze członka dołączył Artur Sociński. Skład Rady Nadzorczej MIRBUD S.A. na dzień 31 grudnia 2020 roku prezentował się następująco:

- **Wiesław Kosonóg** - Przewodniczący Rady Nadzorczej,
- **Waldemar Borzykowski** - Zastępca Przewodniczącego Rady Nadzorczej,
- **Agnieszka Bujnowska** - Sekretarz Rady Nadzorczej,
- **Hubert Bojdo** - Członek Rady Nadzorczej,
- **Andrzej Zakrzewski** - Członek Rady Nadzorczej,
- **Wiktoria Braun** – Członek Rady Nadzorczej,
- **Artur Sociński** – Członek Rady Nadzorczej.

3.3. Strategia CSR

GRI: 102-44

U podstaw działalności biznesowej GK MIRBUD leży odpowiedzialne zarządzanie. Zdajemy sobie sprawę z tego, że branża budowlana wywiera silny wpływ na otoczenie, a szczególnie negatywny na środowisko naturalne. Z drugiej strony, przykładowo - powstające inwestycje drogowe przenoszą ruch samochodowy poza centra miast, dzięki czemu podnosi się jakość życia mieszkańców, a nowe obiekty sportowe przyczyniają się do rozwoju fizycznego lokalnych społeczności. Strategiczne podejście do odpowiedzialnego prowadzenia biznesu zostało zawarte w Strategii CSR na lata 2018-2022, która to realizowana jest równoległe i bezpośrednio w relacji do strategii biznesowej. Dokument jest stosowany we wszystkich spółkach z Grupy Kapitałowej MIRBUD. Do priorytetów Strategii CSR należą etyczne działanie, dbanie o środowisko i relacje ze społecznościami lokalnymi oraz bezpieczeństwo i higiena pracy. Do priorytetów zostały przypisane określone cele, działania, a następnie kluczowe wskaźniki efektywności. Dzięki temu możliwy jest stały monitoring stopnia realizacji celów w czteroletnim okresie.

Cele strategii społecznej odpowiedzialności biznesu w spółkach Grupy Kapitałowej MIRBUD:

- utrzymanie braku zachowań nieetycznych i eliminacja ryzyk wpływających na ich powstanie;

- zapewnianie równych szans rozwoju zawodowego wszystkim grupom społecznym;
- zapewnienie systemu monitorowania i mechanizmów kontroli nad społecznymi i środowiskowymi aspektami w systemie łańcucha dostaw;
- bycie partnerem, gościem i dobrym sąsiadem dla społeczności lokalnych, poprzez wsparcie ich rozwoju i zmniejszenie oddziaływania na otoczenie środowiskowe;
- stałe podnoszenie jakości świadczonych usług, przy jednoczesnym ograniczaniu oddziaływania na środowisko i udoskonalaniu standardów bezpieczeństwa i higieny pracy.

Tabela 4: Szczegółowe cele strategii społecznej odpowiedzialności biznesu na lata 2018-2022 i ich realizacja

Obszar CSR	Cel szczegółowy CSR na lata 2018-2022	Stopień realizacji celu w 2020 roku
BHP	Przeprowadzenie działań szkoleniowo- komunikacyjnych w zakresie dobrych praktyk BHP na wszystkich realizowanych budowach, począwszy od 2018 roku.	zrealizowano
	Wdrożenie programu „Bezpieczna budowa” zakładającego obecność dedykowanych koordynatorów BHP na wszystkich budowach, wprowadzenie jednolitego systemu oznaczeń BHP.	zrealizowano
	Wprowadzenie jednolitego standardu organizacji i wyposażenia zaplecza higieniczno–sanitarnego na wszystkich budowach.	zrealizowano
	Wdrożenie jednolitego standardu wyposażenia pracowników i osób wykonujących pracę na terenie budowy w podstawowe środki ochrony indywidualnej tj. kask, obuwie ochronne, odzież odblaskową (2 kl. odblaskowości) lub kamizelkę odblaskową – 100% budów.	zrealizowano
	Rozszerzenie szkoleń BHP o osoby zatrudnione na podstawie umów cywilno-prawnych.	w trakcie realizacji
	Monitorowanie przestrzegania zasad BHP oraz kwartalne kontrole zgodnie z ustalonym planem kontroli na terenach budów.	zrealizowano
Ochrona środowiska	Utworzenie ilościowej i jakościowej ewidencji materiałów ponownie wykorzystanych, pochodzących z rozbiórek, demontażu, robót ziemnych.	w trakcie realizacji

	Dokonanie przeglądu procesów produkcyjnych w celu ich optymalizacji w zakresie zużycia paliw i związanego z tym zanieczyszczenia środowiska, przygotowanie planu działań i rozpoczęcie jego realizacji.	w trakcie realizacji
	Dokonanie przeglądu procesów produkcyjnych w celu ich optymalizacji w zakresie zużycia energii elektrycznej i związanego z tym zanieczyszczenia środowiska, przygotowanie planu działań i rozpoczęcie jego realizacji.	w trakcie realizacji
	Wyposażenie budów w apteczki ekologiczne – 100% budów, których realizacja rozpocznie się począwszy od 2020 roku.	zrealizowano
Łańcuch dostaw	Audyt przestrzegania polityki środowiskowej, BHP, praw pracowniczych i zasad etyki biznesowej w łańcuchu dostaw, wdrożenie karty zobowiązań dla podwykonawców i dostawców.	w trakcie realizacji
	Weryfikacja standardowych umów obowiązujących w Spółkach Grupy i rozszerzenie zapisów w nich zawartych o dotyczące spraw pracowniczych, BHP i ochrony środowiska.	zrealizowano
	Wprowadzenie systemu oficjalnych skarg w łańcuchu dostaw.	zrealizowano
	Wprowadzenie zmian w procedurze wyboru dostawców i podwykonawców – rozszerzenie kryteriów wyboru o kryteria środowiskowe.	w trakcie realizacji
Społeczności lokalne	Rozszerzenie działalności w zakresie współpracy ze stowarzyszeniami i fundacjami zajmującymi się ochroną środowiska.	w trakcie realizacji
	Zwiększenie zaangażowania w społeczność lokalną na terenach gmin, na których prowadzone są budowy.	zrealizowano
Pracownicy	Budowanie świadomości dot. zdrowia i higieny pracy.	zrealizowano
	Wprowadzenie szkolenia wstępnego dla pracowników z zakresu misji, wizji i wartości Spółek Grupy.	w trakcie realizacji

GRI: 102-19, 102-20, 102-27, 102-32

Nadzór nad realizacją Strategii CSR sprawuje Zarząd MIRBUD S.A. Jest to również najwyższy organ odpowiedzialny za formalny przegląd i zatwierdzenie sprawozdania danych niefinansowych oraz zapewnienie o zawarciu w nim kluczowych aspektów. Z kolei Rada Nadzorcza zatwierdza raport danych niefinansowych i kluczowe aspekty, które są w nim ujęte. Kompetencje w zakresie spraw ekonomicznych, środowiskowych i społecznych są delegowane z poziomu Zarządu do poszczególnych pionów organizacyjnych za pośrednictwem wybranych członków Zarządu MIRBUD S.A. Następnie kompetencje te są delegowane do poszczególnych działów i dalej - do pracowników. Osobą z ramienia Zarządu bezpośrednio odpowiedzialną za kwestie ekonomiczne jest członek Zarządu, będący jednocześnie Dyrektorem ds. Ekonomiczno-Finansowych. Pod nadzorem Dyrektora ds. Ekonomiczno-Finansowych znajduje się Dział Komunikacji Korporacyjnej, który odpowiada m.in. za realizację polityki komunikacji społecznej, dialogu z interesariuszami i projektów dotyczących zaangażowania społecznego. Za obszar środowiskowy odpowiada i monitoruje Główny Specjalista ds. Ochrony Środowiska oraz Dział BHP. Zarówno Zarząd, jak i kadra kierownicza doskonali wiedzę z zakresu CSR podczas szkoleń, konferencji oraz sympozjów branżowych.

3.4. Model wartości a łańcuch dostaw

GRI: 102-9, 102-15

Zrównoważony łańcuch dostaw ze względu na specyfikę branży budowlanej jest dużym wyzwaniem. Obejmuje cały cykl życia produktu, od podjęcia decyzji biznesowych o przystąpieniu do przetargu, poprzez dobór odpowiednich współpracowników i dostawców, aż po użytkowanie budynków i dróg. W przypadku spółek w Grupie Kapitałowej MIRBUD, w szczególności tych, które prowadzą działalność budowlaną, model wartości jest silnie powiązany z łańcuchem dostaw.

Spółki z Grupy Kapitałowej MIRBUD, a w szczególności MIRBUD S.A., KOBYLARNIA S.A. oraz w mniejszym stopniu JHM DEVELOPMENT S.A. opierają swoją działalność o sieć podwykonawców i dostawców. Rola generalnego wykonawcy wiąże się z odpowiedzialnością za podwykonawców oraz ich pracowników, a przewaga większego podmiotu nad mniejszymi oznacza również konieczność dbania o wspólne dobre wyniki finansowe. Spółki GK MIRBUD utrzymują partnerskie i długoterminowe relacje z podwykonawcami, co gwarantuje jakość i opłacalność realizowanych inwestycji. W Strategii CSR na lata 2018-2022 łańcuch dostaw został uwzględniony, jako drugi po BHP kluczowy obszar działalności GK MIRBUD. Zgodnie z wyznaczonymi celami, do tej pory wprowadziliśmy weryfikację standardowych umów obowiązujących w spółkach Grupy oraz rozszerzyliśmy ich zapisy o kwestie pracownicze, bezpieczeństwa i higieny oraz ochrony środowiska.

Dbłość o współpracę z podwykonawcami jest nadrzędną wartością w Grupie. Relacje z dostawcami regulowane są w ramach Systemu Zarządzania Jakością ISO 9001:2000 MIRBUD S.A. Nawiązanie i utrzymanie współpracy ma miejsce wyłącznie z dostawcami, którzy po spełnieniu ściśle określonych wymogów, umieszczani są na liście kwalifikowanych dostawców. Następnie Dział Zakupów przeprowadza negocjacje handlowe na dostawy np. materiałów budowlanych do realizacji poszczególnych zadań. W celu dodatkowej kontroli kosztów na kluczowych projektach Zarząd powołuje komisje przetargowe, które we

współpracy z Kierownikiem Kontraktu i Kierownikami Branżowymi dokonują wyboru najkorzystniejszej oferty na dostawę. Do zadań komisji przetargowych należą: identyfikacja, kwalifikacja i wybór podwykonawców usług oraz dostawców materiałów według następujących kryteriów:

- poziom cen dostaw materiałów/towarów/usług oraz wynegocjowane terminy płatności;
- ocenę zdolności dostawcy do zrealizowania dostawy w zakresie i terminie wymaganym w zapotrzebowaniu materiałowym;
- ocenę zdolności podwykonawcy do zrealizowania usługi w zakresie i terminie wymaganym przez klienta;
- precyzyjne określenie wymagań dotyczących zamawianego materiału/towaru/usługi.

GRI: 416-1, 416-2, 417-1

Zakup materiałów, towarów i usług dokonywany jest zgodnie z tzw. Procedurą Zakupu. Poza wyżej wymienionymi kryteriami, zespół analizujący ofertę danego podmiotu bierze również pod uwagę, czy jest on monopolistą na rynku, czy posiada odpowiednie certyfikaty i aprobaty techniczne, jak również odpowiednie doświadczenie. Pod kątem środowiskowym zwracamy uwagę na odpowiednie zarządzanie odpadami przez partnerów biznesowych, zaangażowanie na rzecz ochrony środowiska oraz proekologiczne podejście do działalności. W raportowanym okresie dostawcy i podwykonawcy pochodzili z rynku lokalnego. Aby uniknąć ryzyka uzależnienia od jednego dostawcy, dla każdego kluczowego z punktu realizowanych projektów inwestycji produktu, przydzielonych jest co najmniej trzech dostawców. Ta dywersyfikacja pozwala spełnić najwyższe standardy jakościowe oraz zapewnić ciągłość dostaw.

Inwestycje budowlane charakteryzuje bardzo dokładna dokumentacja wykonawcza, która musi spełniać określone przepisy prawne. Każda budowa poprzedzona jest szeregiem decyzji administracyjnych, pozwoleń, zgód, studiów i zezwoleń, zaś z drugiej strony o zakończeniu danej inwestycji można mówić dopiero po podpisaniu protokołu odbioru z inwestorem. Cały ten proces odbywa się zgodnie z wymogami prawa. Podobnie wymagane atesty i certyfikaty zgodności muszą posiadać wyroby budowlane. Podstawy prawne w tym zakresie to Ustawa z dnia 7 lipca 1994 r. - Prawo budowlane oraz dwie kolejne ustawy: Ustawa z dnia 16 kwietnia 2004 r. o wyrobach budowlanych oraz Ustawa z dnia 30 sierpnia 2002 r. o systemie oceny zgodności. Jakość wyrobów budowlanych przekłada się na późniejszy cykl życia obiektów. System zarządzania jakością w całym cyklu życia produktu jest kluczowy.

W 2020 roku nie miały miejsca incydenty, które stanowiłyby zagrożenia dla zdrowia życia lub bezpieczeństwa budynków, jak również przypadki niezgodności z regulacjami odnośnie odpowiednich oznaczeń stosowanych na produktach. Na żadną spółkę Grupy Kapitałowej MIRBUD nie została nałożona kara z powodu niezgodności z regulacjami dotyczącymi wykorzystania produktów i usług.

GRI: 308-1, 308-2, 412-3, 414-1

Obecnie na poziomie Grupy nie prowadzimy audytów dotyczących innych kwestii niż biznesowe. Zgodnie z przyjętą Strategią CSR, do końca 2022 roku planujemy wprowadzenie audytów u dostawców i podwykonawców z zakresu przestrzegania polityki środowiskowej, zasad BHP, praw pracowniczych i praw

człowieka oraz zasad etyki biznesowej. Z kolei w 2020 roku rozpoczęły się prace nad opracowaniem kodeksu postępowania / zobowiązań dla podwykonawców i dostawców, systemem składania skarg oraz nad wprowadzeniem zmian w procedurze wyboru partnerów biznesowych i rozszerzeniu kryteriów o kwestie środowiskowe.

W ramach zarządzania odpowiedzialnością w łańcuchu dostaw i zgodnie ze Strategią CSR w budowaniu relacji z dostawcami będą brane pod uwagę:

- Kryteria ekonomiczne – m.in. uczciwe warunki kontraktów, terminowe regulacje należności, niewykorzystywanie przewagi ekonomicznej do negocjowania nieadekwatnych warunków umów, transparentność w nawiązywaniu kontaktów biznesowych, zapobieganie korupcji.
- Kryteria społeczne – uczciwe praktyki pracownicze (przestrzeganie prawa pracy i praw człowieka, godziwe wynagradzanie pracowników, przestrzeganie zasad równouprawnienia, troska o zasady BHP), a także praktyki nastawione na współpracę ze społecznościami lokalnymi.
- Kryteria środowiskowe – oddziaływanie na środowisko naturalne w ramach całego cyklu życia produktów (projektowanie, transport materiałów, wykorzystywanie surowców do produkcji, utylizacja).

3.5. Zarządzanie ryzykiem w łańcuchu dostaw

GRI: 102-15

Tabela 5: Model wartości a zarządzanie ryzykiem

Rodzaj kapitału	Opis kapitału	Sposób tworzenia wartości	Rodzaj ryzyka	Stopień ryzyka	Interesariusze
Kapitał finansowy	Strategia biznesowa, portfel zamówień, zakup materiałów i usług, wyniki finansowe.	Realizacja strategii biznesowej w sposób zapewniający płynność finansową GK MIRBUD oraz jej akcjonariuszom.	Ryzyko wzrostu cen materiałów budowlanych lub usług podwykonawców	Wysokie	Akcjonariusze, Dostawcy i podwykonawcy
		Dywersyfikacja działalności, przechodzenie z projektów o znaczeniu lokalnym na krajowe inwestycje infrastrukturalne.	Ryzyko kredytowe		
		Przemyślany zakup materiałów i usług, terminowość i utrzymanie jakości współpracy biznesowej na najwyższym poziomie.	Ryzyko walutowe	Ryzyko opóźnień w płatnościach	
			Ryzyko utraty		

			płynności		
			Ryzyko spowolnienia gospodarczego		
			Ryzyko umocnienia konkurencji		
Kapitał ludzki	Wykwalifikowana kadra, doświadczony zespół inżynierów. Przestrzeganie najwyższych standardów bezpieczeństwa, programy budowania kariery i rozwoju pracowników.	Konkurencyjne warunki pracy, przestrzeganie praw pracowniczych i zapewnienie bezpieczeństwa w miejscu pracy dla pracowników zatrudnionych bezpośrednio przez spółki GK MIRBUD oraz partnerów biznesowych.	Ryzyko wysokiej fluktuacji pracowników Ryzyko braków kadrowych lub kadry o odpowiednich kompetencjach	Średnie	Pracownicy, Dostawcy i podwykonawcy
			Ryzyko wzrostu kosztów zatrudnienia		
Kapitał organizacyjny	Ład korporacyjny, system zarządzania jakościowego, standardy BHP	Najwyższe standardy jakości i bezpieczeństwa. Wypełnianie obowiązków wynikających z obecności na GPW.	Ryzyko utraty klientów Ryzyko wystąpienia wypadku na terenie inwestycji Ryzyko opóźnień w realizacji zleceń Ryzyko zmiany przepisów prawa Ryzyko niewypełnienia obowiązków informacyjnych	Średnie	Inwestorzy, Akcjonariusze, Regulatorzy, Pracownicy, Dostawcy i podwykonawcy

Kapitał intelektualny	Innowacje produktowe, certyfikacja budynków	Wykorzystanie certyfikowanych materiałów budowlanych, realizacja inwestycji z zastosowaniem innowacyjnych technik, certyfikacja środowiskowa budynków	Ryzyko utraty konkurencyjności oferty Ryzyko błędnego dopasowania oferty	Niskie	Klienci
Kapitał społeczny	Inwestycje społeczne, budynki użyteczności publicznej	Budowanie pozytywnych relacji ze społecznościami, w otoczeniu realizacji inwestycji, prowadzenie konsultacji społecznych i dialogu wykraczającego poza wymogi prawne. Podnoszenie jakości życia poprzez wznoszenie budynków użyteczności społecznej, takich jak przedszkola i szkoły, obiekty sportowe.	Ryzyko utraty reputacji Ryzyko wstrzymania inwestycji wskutek protestów społecznych Ryzyko opóźnienia w uzyskaniu odpowiednich decyzji administracyjnych	Niskie	Społeczności lokalne
Kapitał naturalny	Działalność na rzecz ochrony środowiska naturalnego i związana z klimatem.	Wdrożenie i przestrzeganie procedur środowiskowych, monitorowanie wpływu na otoczenie i odpowiednie zabezpieczenie terenów budów. Dbanie o bioróżnorodność, ochrona gatunków zwierząt i roślin na terenie inwestycji.	Ryzyko awarii i nieplanowanych przestojów Ryzyko wstrzymania prac w wyniku niekorzystnych warunków pogodowych	Wysokie	Społeczności lokalne

Kapitał finansowy obarczony jest ryzykiem ze względu na prawdopodobieństwo wystąpienia czynników zewnętrznych, takich jak zmiana stóp procentowych czy zmiany kursów walut. W branży budowlanej powszechną praktyką jest finansowanie działalności inwestycyjnej przy wsparciu kredytów bankowych, dlatego wzrost odsetek może negatywnie wpłynąć na sytuację finansową danej

spółki. Gdy dochodzi do niekorzystnej zmiany stóp procentowych, zarządy spółek GK każdorazowo rozpatrują możliwość zawarcia transakcji zabezpieczających te zmiany. Dlatego również kwestia zmian w polityce kredytowej banków ma duże znaczenie dla działalności spółek budowlanych. Jakikolwiek ograniczenia w dostępności kredytów mają bezpośrednie przełożenie na kondycję finansową.

W przypadku segmentu deweloperskiego ryzyko wahań stóp procentowych oraz zmienności polityki kredytowej banków dywersyfikowane jest poprzez emisję obligacji. Pochodzący z nich kapitał zasila zakupy spółki nowych terenów pod budowę kolejnych inwestycji deweloperskich. W ten sposób w 2020 roku dokonano emisji obligacji serii C i D na łączną kwotę 12,07 mln złotych.

Z bieżącą kondycją finansową skorelowane są kursy walut, gdy część przychodów generowana jest w innej walucie niż polski złoty wahania kursowe mogą obniżyć efektywność realizowanych kontraktów i wpływać na wysokość zysku. W strukturze przychodów MIRBUD S.A. transakcje generowane w obcej walucie stanowią ok. 12%. Chcąc zminimalizować ryzyko kursowe, MIRBUD S.A. zabezpiecza poziom kursu walutowego, zawierając transakcje typu FORWARD. W 2020 roku Spółka zabezpieczała około 70% przychodu walutowego transakcjami terminowymi sprzedaży walut. Na dzień 31.12.2020r. Spółka miała zabezpieczone przed ryzykiem kursowym ok. 50% przyszłego przychodu walutowego.

GK MIRBUD analizuje kondycję gospodarczą, tworzy scenariusze i plany rozwoju, aby móc jak najlepiej dostosować się do koniunktury i zminimalizować ryzyka finansowe. Od sytuacji makroekonomicznej są uzależnione wyniki finansowe całej Grupy Kapitałowej. Szczególnie widoczny wpływ koniunktury gospodarczej, osłabionej przez pandemię COVID-19, na tempo rozwoju i osiągnięte wyniki był widoczny w poprzednim roku w przypadku spółek MARYWILSKA 44 Sp. z o.o. oraz EXPO MAZURY S.A. Najbardziej istotnymi czynnikami są: poziom stopy wzrostu PKB, poziom stopy bezrobocia, poziom stopy inflacji, poziom realnej stopy wzrostu wynagrodzeń, poziom inwestycji, poziom zmiany dochodów gospodarstw domowych, wysokość referencyjnych stóp procentowych oraz kształtowanie się kursów wymiany walut oraz deficytu budżetowego.

Zarówno w branży budowlanej jak i deweloperskiej istotny wpływ na wyniki spółek mają koszty materiałów i koszty pracy. W poprzednich latach obserwowaliśmy znaczne wahania tych kosztów. Pierwszy kwartał 2021 roku przyniósł znaczący wzrost cen materiałów budowlanych. Zarząd MIRBUD S.A. zabezpiecza się na wypadek takich zdarzeń poprzez zawarcie umów z dostawcami materiałów (asfalt, stal, cement) zapewniających dostawę materiałów dla najważniejszych kontraktów infrastrukturalnych w korzystnych cenach stałych lub z częściową partycypacją w ich ewentualnym wzroście.

Kolejnym z ryzyk jest ograniczona dostępność działek atrakcyjnych dla deweloperów, a to wpływa na posiadany bank ziemi i możliwości realizacji atrakcyjnych inwestycji. Zakup ziemi jest uwarunkowany szeregiem czynników, takich jak: istnienie miejscowych planów zagospodarowania przestrzennego, zdolność sfinansowania zakupu działek i rozpoczęcia procesu inwestycji, możliwość uzyskania wymaganych pozwoleń administracyjnych by rozpocząć realizację projektów (warunki zabudowy, zatwierdzenie projektu architektonicznego), możliwość zapewnienia wymaganego wkładu własnego i uzyskania finansowania bankowego na realizację projektów. Dodatkowym wyzwaniem dla branży deweloperskiej są wahania cen mieszkań i domów na rynku. W przypadku istotnego spadku cen

nieruchomości dana spółka może nie być w stanie sprzedać wybudowanych mieszkań i domów po zaplanowanych cenach w określonym czasie.

Do ryzyk środowiskowych należą przede wszystkim ryzyka związane z naruszeniem przepisów ochrony środowiska. Zgodnie z przepisami prawa, wszystkie podmioty, które są właścicielami lub użytkownikami działek, na których występują niebezpieczne substancje bądź doszło na nich do niekorzystnego przekształcenia naturalnego ukształtowania terenu, mogą być zobowiązane do działania. Przykładowo, są zobowiązane do usunięcia przekształceń lub poniesienia kosztu rekultywacji terenu, a nawet mogą być obciążone karą pieniężną. Aby uniknąć tych ryzyk, spółki Grupy Kapitałowej MIRBUD prowadzą szczegółowe analizy techniczne dotyczące przyszłych projektów budowlanych pod kątem potencjalnego naruszenia przepisów ochrony środowiska. Polska położona jest w strefie klimatu umiarkowanego, co wiąże się z okresowym występowaniem ekstremalnych zjawisk pogodowych, jak powódzie, intensywne opady, gwałtowne wahania temperatur. Organy zarządzające spółek GK MIRBUD planują w najbliższej przyszłości opracowanie procedur monitorowania wpływu zmian klimatycznych na rentowność prowadzonej działalności, w tym na obniżenie wysokości przychodów, wzrost kosztów, w tym kosztów energii, składowania odpadów i ich utylizacji.

GRI: 102-11

Spółki Grupy Kapitałowej MIRBUD stosują zasadę ostrożności poprzez dokładanie najwyższej staranności w zakresie zapewnienia bezpieczeństwa podczas realizacji budów, zarówno dla pracowników i podwykonawców przebywających na terenie inwestycji, jak i środowiska naturalnego oraz społeczności lokalnej. W tym celu wprowadzone zostały systemy monitoringu i działania prewencyjne. W praktyce podstawy stosowania zasady ostrożności regulują przede wszystkim przepisy prawa oraz wdrożona Polityka Jakości. Na tej podstawie określono wytyczne dotyczące:

- zapobiegania wypadkom w pracy, chorobom zawodowym oraz wszelkim sytuacjom potencjalnie niebezpiecznym,
- zapobieganie zanieczyszczeniu środowiska naturalnego, w tym potencjalnym wyciekom, zaburzeniom bioróżnorodności, nieodpowiedniemu składowaniu odpadów,
- zapobieganie konfliktom społecznym poprzez prowadzenie dialogu ze społecznościami lokalnymi, konsultacjom społecznym,
- stabilny rozwój ekonomiczny firmy, pozyskiwanie nowych zamówień, inwestowanie w rozwój pracowników.

GRI: 102-31

Zarządy spółek w Grupie Kapitałowej MIRBUD dokonują przeglądów i oceny wyników w zakresie wpływów, szans i ryzyk w odniesieniu do kwestii ekonomicznych, społecznych i środowiskowych nie rzadziej niż raz na kwartał.

3.6. Etyka i przeciwdziałanie korupcji

3.6.1. Kodeks Etyki

GRI: 102-16, 103-1, 103-2, 103-3, 205-2

Wszystkie spółki w Grupie kierują się następującymi zasadami zarządzania: odpowiedzialność i uczciwość, otwarta komunikacja, szczerłość, dzielenie się umiejętnościami, partnerska współpraca oraz inicjatywa. [Kodeks Etyki Zawodowej Pracownika](#) został przyjęty MIRBUD S.A. już w lutym 2009 roku. Obecnie dokument obowiązuje we wszystkich spółkach z Grupy Kapitałowej. Kodeks określa wartości wyrażające standardy postępowania pracowników. Każdy pracownik Grupy Kapitałowej jest zobowiązany do przestrzegania wymogów Kodeksu Etyki, niezależnie od zajmowanego stanowiska w strukturze organizacyjnej danej spółki. Dokument pozwala na budowę kultury etyki w całej Grupie, kształtowanie wzajemnych relacji między pracownikami opartych na poszanowaniu, tolerancji i koleżeństwie. Zapisy Kodeksu mają za zadanie przeciwdziałać wszelkim formom nieetycznych działań, w tym dotyczących nieuczciwych praktyk biznesowych, korupcji i wycieku danych.

GRI: 103-2, 406-1

Jedną z zasad zawartych w Kodeksie jest działanie na rzecz różnorodności, szacunek dla innych oraz ich prawa do prywatności. Zabronione są jakiegokolwiek formy dyskryminacji ze względu na pochodzenie, kolor skóry, rasę, płeć, kulturę, niepełnosprawność, wiek, stan cywilny, przekonania religijne, polityczne lub przynależność do organizacji związkowych. Obecnie żadna ze spółek Grupy Kapitałowej MIRBUD nie posiada odrębnej polityki różnorodności, jednak warto podkreślić, że wymieniona wyżej zasada Kodeksu gwarantuje różnorodność wszystkim pracownikom. W 2020 roku nie zostały potwierdzone przypadki dyskryminacji w spółkach GK MIRBUD. Spółki MIRBUD S.A. i KOBYLARNIA S.A. ze względu na charakter działalności budowlanej zatrudniają w przeważającej większości mężczyzn, jednak w tych spółkach, gdzie budownictwo nie jest dominującym obszarem, zatrudnionych jest więcej kobiet. Obecnie żadna ze spółek Grupy Kapitałowej MIRBUD nie posiada polityki dotyczącej praw człowieka, a kluczowe zasady w tym zakresie reguluje Kodeks Etyki. Powstanie takiego dokumentu jest planowane w ramach obecnie obowiązującej Strategii CSR na lata 2018-2022. We wszystkich spółkach Grupy obowiązuje jednak Polityka Prywatności, w której określone zostały zasady ochrony danych osobowych.

Spółki z Grupy, ubiegając się o zamówienia, przestrzegają ustalonych zasad, a w szczególności: nie wpływają na osoby podejmujące decyzje poprzez obiecywanie im korzyści lub dawanie gratyfikacji finansowych, określają w swojej ofercie warunki merytoryczne, które są w stanie faktycznie spełnić, ustalają realne terminy z podaniem ceny zapewniającej pokrycie kosztów oraz stosownej marży, rzetelnie prezentują w swojej ofercie dotychczasowe osiągnięcia i doświadczenia oraz nie stosują metod dyskryminacji konkurentów. W relacjach z kontrahentami spółek Grupy Kapitałowej zasady etyczne wskazane w Kodeksie również obowiązują. Obecnie nie jest wymagane formalne oświadczenie partnerów biznesowych o zapoznaniu się z Kodeksem Etyki, jednak rozważane jest wprowadzenie takiego rozwiązania od 2021 roku.

3.6.2. Przestrzeganie Kodeksu i zgłaszanie naruszeń

GRI: 102-11, 103-1, 103-2

Za przestrzeganie zapisów Kodeksu Etyki odpowiada Zarząd danej spółki w Grupie. Wszyscy pracownicy, zarówno już zatrudnieni, jak też nowo przyjęci, przechodzą regularne szkolenia z treści Kodeksu oraz mają obowiązek regularnie się z nim zapoznawać. Każdy pracownik, który ma informację o jakimkolwiek przypadku oszustwa, nadużycia lub innego działania na szkodę danej spółki, zobowiązany jest powiadomić o tym fakcie w pierwszej kolejności swojego bezpośredniego przełożonego, a jeżeli to jest niemożliwe – przełożonego wyższego szczebla. Przebieg rozpatrywania danej sprawy zależy od skali problemu, stopnia skomplikowania i zaangażowania danych osób.

3.7. Korupcja i łapownictwo

GRI: 205-1, 205-2, 205-3

W ocenie Grupy aspekt korupcji jest elementem szerszego zjawiska, związanego z wartościami, etyką i uczciwością w biznesie. Wielomilionowe kontrakty realizowane przez spółki z Grupy generują ryzyko wystąpienia zachowań o charakterze korupcyjnym. Dla ustalenia jednolitych zasad postępowania w przypadku stwierdzenia możliwości wystąpienia oraz zapobiegania i przeciwdziałania nadużyciom, w 2020 roku w spółkach Grupy Kapitałowej MIRBUD została przyjęta „[Procedura zgłaszania nieprawidłowości i nadużyć, w tym korupcji](#)”. Dokument ten jest dostępny na stronach internetowych spółek, a o jego przyjęciu i treści zostali poinformowani wszyscy pracownicy.

Poprzez obecność na GPW, jesteśmy zobligowani do uświadamiania pracownikom jak ważne jest działanie zgodnie z etyką biznesową. Jednocześnie Zarząd oraz Dział Prawny w MIRBUD S.A. podejmują działania prewencyjne, mające na celu poszerzenie świadomości zagrożeń wynikających z ewentualnych działań korupcyjnych. Przykładowo - co roku ma miejsce spotkanie kadry zarządzającej, na którym omawiane są te kwestie, a wrażliwy na kwestie korupcji proces wyboru ofert podwykonawców przeprowadzany jest zawsze przy udziale pracowników Działu Zakupów/Zaopatrzenia. Ważną funkcję pełni również monitoring zagrożeń, który pozwala sprawnie zarządzać ryzykiem korupcji - wszystkie budowy są na bieżąco monitorowane pod kątem prawidłowości realizacji, w tym m. in. pod kątem ryzyka wystąpienia korupcji. Następnie w cyklach miesięcznych monitorowany jest postęp prac budowlanych i raportowane ewentualne nieprawidłowości. Co więcej, dla dyrektorów/kierowników kontraktów prowadzone są szkolenia, podczas których omawiane są procedury i instrukcje wewnętrzne. We wszystkich Spółkach Grupy Kapitałowej MIRBUD nie są akceptowane uznaniowe operacje gotówkowe, za wyjątkiem działalności wydawniczej, stanowiącej marginalny udział w przychodach Grupy Kapitałowej MIRBUD (lokalne gazety).

Szkolenia dotyczące praktyk antykorupcyjnych nie są prowadzone na poziomie Grupy, a w ramach poszczególnych spółek. W przypadku KOBYLARNIA S.A. 100% pracowników ukończyło szkolenia z tej tematyki.

Każdy pracownik lub współpracownik, który dostrzeże praktyki korupcyjne, może poinformować o nich swojego przełożonego lub Zarząd. Wszystkie zgłoszenia są rozpatrywane indywidualnie i są podstawą do

podjęcia działań prewencyjnych i naprawczych. W roku 2020 Zarząd Spółki nie odnotował w Grupie praktyk korupcyjnych ani nie odnotowano innych przypadków naruszenia Kodeksu Etyki.

3.8. Zgodność z prawem

GRI: 206-1, 307-1, 406-1, 407-1, 408-1, 409-1, 415-1, 418-1, 419-1

W 2020 roku w odniesieniu do żadnej ze spółek z Grupy MIRBUD nie zostały wszczęte postępowania przed organami administracji publicznej związane z naruszeniem przepisów dotyczących kwestii pracowniczych, działań antykonkurencyjnych, ochrony środowiska, BHP, praw człowieka lub pracy przymusowej, korupcji, jak również jakości usług i produktów. W żadnym z powyższych obszarów nie zostały w 2020 roku zidentyfikowane naruszenia przepisów skutkujące nałożeniem sankcji finansowych lub sankcji o charakterze niefinansowym. Nie wystąpiły przejawy dyskryminacji. Żadna ze spółek Grupy MIRBUD w 2020 roku nie wspierała partii politycznych, polityków ani instytucji o podobnym charakterze. W raportowanych okresach nie miały miejsca postępowania sądowe i administracyjne dotyczące zachowań naruszających swobodę konkurencji lub przepisów antymonopolowych, w których spółki z Grupy występowałyby jako uczestnicy postępowania. Nie zapadły w raportowanych okresach w tym okresie żadne decyzje ani wyroki, w tym nie zostały wniesione pozwy oraz nałożone kary na żadną ze spółek związane z naruszeniem praw człowieka lub przepisów ochrony środowiska. Nie miały miejsca skargi dotyczące naruszenia prywatności klientów i utraty danych.

4. BEZPIECZEŃSTWO PRACY

4.1. Podejście do BHP

GRI: 103-1, 103-2, 403-1, 403-3, 413-2

Bezpieczeństwo i higiena pracy wszystkich zatrudnionych - bezpośrednio i pośrednio przez spółki Grupy Kapitałowej MIRBUD, są najwyższym priorytetem. Za prawidłowość procesów BHP na budowach i działań prewencyjnych odpowiada Dział BHP, który w spółkach MIRBUD S.A. oraz Kobyłarnia S.A. wykonuje obowiązki na podstawie Rozporządzenia Rady Ministrów z dnia 2 września 1997 roku (Dz.U. 1997 nr 109 poz. 704) w sprawie służby bezpieczeństwa i higieny pracy. Dział BHP zatrudnia Specjalistów oraz Inspektorów ds. BHP.

W żadnej ze spółek nie obowiązuje obecnie wdrożony system zarządzania BHP lub standard OHSAS 18001, natomiast nadzór w tym zakresie odbywa się na podstawie obowiązującej Polityki Jakości. Zawiera ona w sobie „Procedurę Nadzoru nad Środowiskiem Pracy”, której zadaniem jest zapewnienie warunków pracy, zgodnych z obowiązującymi przepisami prawa oraz dobrą praktyką. Przedmiotem procedury jest usystematyzowanie metod postępowania, określenie zakresu odpowiedzialności i uprawnień pracowników w odniesieniu do wymagań środowiska pracy, w szczególności BHP, Ppoż. Procedura realizowana jest w oparciu o odpowiednie narzędzia. W pierwszej kolejności ma miejsce identyfikacja ryzyk, z czego jednym z najważniejszych jest od lat rutyna - postępowanie zgodnie z przyzwyczajeniami jest częstą przyczyną wypadków w pracy.

Zgodnie z procedurą za stan bezpieczeństwa i higieny pracy w trakcie realizacji budowy odpowiada Kierownik Budowy. Na każdej z budowí są zatrudniani jako zewnętrzne podmioty inspektorzy BHP. Koordynację i kontrolę prac wszystkich inspektorów prowadzą Działy BHP w poszczególnych spółkach Grupy.

Służba ds. BHP opracowuje i zapewnia niezbędne dokumenty, wytyczne dotyczące BHP oraz prowadzi nadzór nad poprawnością ich stosowania. Inspektor ds. BHP opracowuje dla poszczególnych pracowników danej budowy imienne „Karty Świadomości Pracownika”, które następnie przekazuje do wypełnienia Kierownikowi Budowy. Pracownicy otrzymują dokument do zapoznania się i podpisania. Karty na stałe przechowuje Kierownik Budowy przez okres realizacji budowy. Kierownik Budowy odpowiedzialny jest również za okresową kontrolę stanu oraz uzupełnianie wyposażenia apteczki medycznej. Dokonaną kontrolę kwituje podpisem na „Karcie Wyposażenia Apteczki”. Braki leków w apteczce zgłasza Inspektorowi BHP, którego obowiązkiem jest uzupełnienie niedoborów. Dotyczy to również zaopatrzenia w środki ochrony indywidualnej typu kamizelki, kaski, odpowiednie obuwie, rękawice ochronne. Inspektor ds. BHP cyklicznie dokonuje oceny funkcjonowania budowy w zakresie BHP, prowadzi konsultacje oraz wdraża niezbędne zmiany wpływające na poprawę bezpieczeństwa pracy.

Spółki zajmujące się działalnością budowlaną dbają również o bezpieczeństwo osób postronnych w otoczeniu realizacji inwestycji. Odpowiednie oznakowania, zabezpieczenie terenu i ochrona budowí pozwalają uniknąć niebezpiecznych zdarzeń.

4.2. BHP w łańcuchu dostaw

GRI: 403-1, 403-5, 414-1, 414-2

Wszyscy pracownicy, podwykonawcy a także ich pracownicy przed rozpoczęciem pracy są przeszkoleni z zakresu BHP zgodnie z obowiązującymi przepisami. Skuteczność szkoleń oceniana jest na podstawie pisemnego testu sprawdzającego zdobytą wiedzę u każdego pracownika. Potrzeby szkoleń z zakresu BHP wynikają głównie z podstaw prawnych:

- Art. 237³ § 2¹ Kodeksu pracy: „Pracodawca jest obowiązany odbyć szkolenie w dziedzinie bezpieczeństwa i higieny pracy w zakresie niezbędnym do wykonywania ciężących na nim obowiązków. Szkolenie to powinno być okresowo powtarzane.”
- Art. 237³ § 2 Kodeksu pracy: „Pracodawca jest obowiązany zapewnić przeszkolenie pracownika w zakresie bezpieczeństwa i higieny pracy przed dopuszczeniem go do pracy oraz prowadzenie okresowych szkoleń w tym zakresie.”
- Rozporządzenie Ministra Gospodarki i Pracy z dnia 27 lipca 2004 r. w sprawie szkolenia w dziedzinie bezpieczeństwa i higieny pracy (Dz. U. 2004 nr 180 poz. 1860).

Wszystkie osoby realizujące prace na budowach spółek GK MIRBUD przechodzą szkolenia z zakresu BHP. Szkolenia ogólne BHP i szkolenia stanowiskowe są bezpłatne, przeprowadzane przez wewnętrzne służby BHP, natomiast szkolenia okresowe prowadzi firma zewnętrzna. Wszystkie szkolenia BHP odbywają się w godzinach pracy. Rozpoczynając budowę kierownictwo kontraktu spotyka się ze specjalistą

ds. BHP, podczas spotkania omawiane są wymagane procedury. Szkolenia z procedur bezpieczeństwa obowiązkowo odbywają również pracownicy podwykonawców, jednak obowiązek ich przeszkolenia spoczywa na podwykonawcy. Poziom wiedzy i świadomości weryfikowany jest podczas kontroli i audytów w trakcie budowy i obejmuje również poddostawców. W MIRBUD S.A. obowiązuje ponadto standard Planu Bezpieczeństwa i Ochrony Zdrowia, który pozwala zapewnić jednolite zasady na wszystkich kontraktach. Zawarte w nich zasady bezpiecznego postępowania ułatwiają zarządzanie bezpieczeństwem w przypadku, gdy pracownicy rotują między budowami, co w branży budowlanej zdarza się często.

4.3. Wypadkowość

GRI: 403-2, 403-3, 403-9

Co roku branża budowlana w Polsce jest tą, gdzie ma miejsce największa liczba wypadków w przeliczeniu na tysiąc zatrudnionych osób. Statystyki GUS pokazują, że mimo to w ostatnich latach udało się odwrócić trend rosnący i obecnie możemy mówić o spadku wskaźnika wypadkowości w całej branży. Liczba wypadków zależy od intensywności prac na danej inwestycji, ale również od samych pracowników budów, dlatego tak ważne są działania prewencyjne w zakresie BHP. W Grupie MIRBUD porównując rok do roku, można mówić o tendencji spadkowej. Ważne jest, że sama łączna liczba wypadków jest również niewielka. W 2020 roku w Grupie MIRBUD SA miały miejsce dwa wypadki śmiertelne. Pracownik MIRBUD S.A. uległ wypadkowi w wyniku niekontrolowanego uruchomienia maszyny budowlanej. W związku z wypadkiem poszkodowanemu natychmiast udzielono pierwszej pomocy, zabezpieczono miejsce wypadku i zawiadomiono odpowiednie służby, w tym okręgowego inspektora pracy. Został powołany zespół powypadkowy. W ramach działań naprawczych oraz aby zapobiec takim wypadkom w przyszłości zostało przeprowadzone dodatkowe szkolenia dla operatorów walców drogowych, dokonano aktualizacji oceny ryzyka zawodowego na stanowisku operatora walca, opracowano kompleksowy plan działań korygujących i prewencyjnych. Ponadto wszystkie maszyny budowlane zostały wyposażone w napisy informujące, że przebywanie w zasięgu ich prac jest zabronione. Podczas szkoleń BHP dla nowych pracowników na placach budów szczegółowo omawiane są tzw. strefy niebezpieczne pracy maszyn budowlanych oraz jakie obowiązują zasady zachowania w otoczeniu tych stref. W drugim wypadku pracownik KOBYLARNIA S.A. wypił nieznaną płyn. W następstwie tego zdarzenia, został wprowadzony zakaz przelewania substancji do innych niż oryginalne, nieoznaczonych butelek. W spółkach Grupy Kapitałowej MIRBUD działa system dotyczący zgłaszania i rejestrowania wypadków przy pracy.

Poniższe tabele obejmują dwie spółki MIRBUD S.A. i KOBYLARNIA S.A., w pozostałych spółkach nie miały miejsca wypadki przy pracy.

Tabela 6: Wypadki przy pracy wśród pracowników własnych

	Pracownicy MIRBUD S.A.		Pracownicy KOBYLARNIA S.A.	
	2019	2020	2019	2020
Łączna liczba wypadków przy pracy	1	5	7	5
Liczba wypadków śmiertelnych	0	1	0	1
Wskaźnik wypadkowości wypadków ogółem	1,66	6,55	12,36	9,92
Liczba wypadków ciężkich	0	0	1	0
Wskaźnik wypadkowości wypadków ciężkich ogółem	0	0	1,77	0
Liczba wypadków lekkich	1	4	6	4
Wskaźnik wypadkowości wypadków lekkich ogółem	1,66	5,24	10,6	7,94

Dla wskaźników wypadkowości przyjęto przelicznik 1 000 000 godzin pracy i obliczono jako iloraz liczby wypadków i całkowitej liczby przepracowanych godzin wszystkich pracowników, pomnożony przez 1 000 000 godzin.

W tabelach uwzględnione są również drobne wypadki. Każdy wypadek służby BHP w ramach Grupy Kapitałowej rejestrują i opisują zgodnie z polską klasyfikacją ustawową.

GRI: 403-10

W żadnej ze spółek Grupy Kapitałowej MIRBUD nie zostały stwierdzone choroby zawodowe.

4.4. Działania prewencyjne

GRI: 403-3, 403-5, 403-6, 403-7

Pracownicy zaopatrywani są w środki ochrony indywidualnej i podlegają badaniom wstępnym, okresowym i kontrolnym. Oceniane jest również czy stan zdrowia danego pracownika pozwala mu wykonywać pracę na wskazanym stanowisku. GK MIRBUD pokrywa koszty badań wykonywanych w niepublicznych placówkach służby zdrowia, a wszystkie badania wykonywane są w ramach płatnych godzin pracy. Wszystkie informacje medyczne dotyczące pracowników są zabezpieczone, przechowywane w teczkach osobowych, a dostęp do nich mają wyłącznie osoby z upoważnieniem. Informacje te nie są w żaden sposób wykorzystywane do jakiegokolwiek korzystnego lub niekorzystnego traktowania pracowników. Gwarantowana jest pełna poufność danych.

Szkolenia BHP planowane są zgodnie z wymogami Kodeksu Pracy. W szkoleniach wstępnych biorą udział nowi pracownicy w spółkach. Następnie w czasie trwania zatrudnienia cyklicznie powtarzane są szkolenia okresowe, które mają na celu przypomnienie i ugruntowanie wiedzy z zakresu BHP, prezentacji instruktażu

udzielania pierwszej pomocy. Jest to okazja do omówienia obecnych zagrożeń, sytuacji, z którymi pracownicy mają do czynienia na co dzień. Podczas tych szkoleń pracownicy na bieżąco zapoznają się również z nowymi zasadami, zmianami w zakresie bezpieczeństwa. Częstotliwość okresowego szkolenia BHP jest uzależniona od rodzaju i warunków wykonywania pracy (raz na 1 rok, 3 lub 5 lat). Szkolenia ogólne i stanowiskowe prowadzone są przez Dział BHP, natomiast szkolenia okresowe prowadzi firma zewnętrzna. Skuteczność szkoleń można ocenić na podstawie malejącej z roku na rok liczby wypadków przy pracy.

Pracownicy uczestniczą w konsultacjach na temat bezpieczeństwa i higieny pracy za pośrednictwem przedstawiciela pracowników, powoływanego w drodze głosowania. Z drugiej strony w przypadku wdrażania nowych zasad, pracownicy są informowani właśnie za jego pośrednictwem.

Na bieżąco prowadzona jest również aktualizacja oceny ryzyka zawodowego o zidentyfikowane nowe zagrożenia na stanowiskach pracy. Prowadzone są cykliczne badania czynników szkodliwych na stanowiskach pracy pod kątem np. hałasu, wibracji, zapylenia. W przypadku, gdy normy są przekroczone lub wskaźniki zbliżają się do granicy, wprowadzane są działania zapobiegawcze, ograniczające dane ryzyko.

5. NASI PRACOWNICY

GRI: 102-41, 403-6

Pracownicy są podstawą prowadzenia działalności w branży budowlanej. Coraz częściej praca ludzka wspierana jest przez innowacyjne technologie i nowoczesne maszyny, natomiast budownictwo pozostaje tym sektorem, gdzie kapitał ludzki jest najcenniejszy. Na tle branży, w spółkach z Grupy Kapitałowej MIRBUD rotacja pracowników jest niewielka, nawet biorąc pod uwagę sezonowość prac budowlanych. Ogółem w Grupie w 2020 roku wzrosło zatrudnienie o 7% względem roku 2019. Ze względu na wzrost skali działalności MIRBUD S.A. w 2020 roku stan zatrudnienia wzrósł w tej spółce z 300 do 377 pracowników., natomiast w raportowanym okresie w KOBYLARNIA S.A. zmalał z 282 do 249 pracowników. W GK MIRBUD nie zostały zawiązane związki zawodowe i pracownicy nie są objęci zbiorowym układem pracy.

Warto zwrócić uwagę, że sezonowość prac w branży ulega przekształceniom w związku ze zmianami klimatu. W Polsce zmiany te są wyraźnie widoczne od kilku lat. Łagodne zimy pozwalają prowadzić prace budowlane praktycznie bez przerwy przez cały rok, dzięki czemu inwestycje realizowane są w szybszym tempie, a z drugiej strony pracownicy mają zapewnioną ciągłość zatrudnienia.

Do ryzyk w zakresie kwestii pracowniczych należą:

- ryzyko zasobów ludzkich i utraty kompetencji - wysoka rotacja pracowników, utrata zdrowia lub życia pracowników, odpływ wykwalifikowanych pracowników do konkurencji;
- ryzyka finansowe - koszty rekrutacji pracowników, spadek wydajności pracy, procesy sądowe i wypłata odszkodowań;

- ryzyka biznesowe - niechęć inwestorów do współpracy.

W spółkach Grupy Kapitałowej MIRBUD nie są realizowane dodatkowe świadczenia dla pracowników, np. programy prywatnej opieki zdrowotnej, natomiast rozważane jest wprowadzenie tego typu świadczeń. Z uwagi na projektowy charakter pracy, pracownikom przysługują dodatki, np. za rozłąkę w przypadku długotrwałych delegacji. Dodatkowo w przypadku KOBYLARNIA S.A. pracownicy mają możliwość skorzystania z wynajętych przez spółki obiektów sportowych, w których prowadzone są zajęcia takie, jak: crossfit, piłka nożna, koszykówka, kolarstwo czy triathlon.

5.1. Struktura zatrudnienia

GRI 102-8

Ogółem zatrudnienie w Grupie Kapitałowej MIRBUD rośnie, szczególnie w segmencie budowlanym. Ze względu na charakter pracy w branży budowlanej, w Grupie Kapitałowej łącznie zatrudniamy więcej mężczyzn niż kobiet. Natomiast w spółkach, których obszarem działalności jest sprzedaż lub wynajem nieruchomości, jest zachowana równowaga lub wręcz występuje przewaga kobiet. Ze względu na postawienie spółki EXPO MAZURY S.A. w stan likwidacji i brak zatrudnienia w spółce, dane jej dotyczące zostały pominięte w poniższych zestawieniach.

Tabela 7: Zatrudnienie w Grupie Kapitałowej MIRBUD w podziale na płeć*

	2019			2020		
	Kobiety	Mężczyźni	Łącznie	Kobiety	Mężczyźni	Łącznie
MIRBUD S.A.	67	233	300	82	295	377
KOBYLARNIA S.A.	48	234	282	52	197	249
JHM DEVELOPMENT S.A.	13	10	23	16	10	26
MARYWILSKA 44 Sp. z o.o.	11	2	13	9	2	11
Razem GK MIRBUD	139	479	618*	159	504	663

*Pracownicy zatrudnieni bezpośrednio i kontraktorzy.

**Nastąpiła korekta danych za 2019 r.

Tabela 8: Zatrudnienie w Grupie Kapitałowej MIRBUD w podziale na wiek*

	2019	2020
MIRBUD S.A.	300	377
wiek poniżej 30	39	56
wiek 30-50	161	207

wiek powyżej 50	100	114
KOBYLARNIA S.A.	282	249
wiek poniżej 30	40	26
wiek 30-50	176	165
wiek powyżej 50	66	58
JHM DEVELOPMENT S.A.	23	26
wiek poniżej 30	5	2
wiek 30-50	13	18
wiek powyżej 50	5	6
MARYWILSKA 44 Sp. z o.o.	13	11
wiek poniżej 30	1	0
wiek 30-50	5	6
wiek powyżej 50	7	5
Razem GK MIRBUD	618	663
wiek poniżej 30	85	84
wiek 30-50	355	396
wiek powyżej 50	176	183

*Pracownicy zatrudnieni bezpośrednio i kontraktorzy.

We wszystkich spółkach Grupy Kapitałowej MIRBUD przeważają umowy o pracę, zatrudnienie na pełny etat, na czas nieokreślony.

Tabela 9: Zatrudnienie w Grupie Kapitałowej MIRBUD w podziale na formę i rodzaj zatrudnienia*

	2019			2020		
	Kobiety	Mężczyźni	Łącznie	Kobiety	Mężczyźni	Łącznie
MIRBUD S.A.	300			377		
zatrudnionych na czas określony	18	72	90	34	131	165

zatrudnionych na czas nieokreślony	49	161	210	48	164	212
pełny etat	60	223	283	76	284	360
niepełny etat	7	10	17	6	11	17
zatrudnionych na podstawie umowy zlecenia	0	1	1	0	1	1
zatrudnionych na podstawie umowy o dzieło	0	1	1	0	1	1
samo zatrudnionych	11	79	90	14	110	124
KOBYLARNIA S.A.	282			249		
zatrudnionych na czas określony	21	71	92	22	53	75
zatrudnionych na czas nieokreślony	27	163	190	30	144	174
pełny etat	47	232	279	49	195	244
niepełny etat	1	2	3	3	2	5
zatrudnionych na podstawie umowy zlecenia	3	2	5	2	0	2
zatrudnionych na podstawie umowy o dzieło	0	1	1	0	0	0
samo zatrudnionych	1	41	42	7	38	45
JHM DEVELOPMENT S.A.	23			26		
zatrudnionych na czas określony	2	2	4	2	0	2
zatrudnionych na czas nieokreślony	11	8	19	14	10	24
pełny etat	12	10	22	15	10	25
niepełny etat	1	0	1	1	0	1
zatrudnionych na podstawie umowy zlecenia	1	1	2	1	1	2
zatrudnionych na podstawie umowy o dzieło	0	1	1	0	1	1
samo zatrudnionych	5	8	13	5	8	13

MARYWILSKA 44 Sp. z o.o.	13			11		
zatrudnionych na czas określony	2	0	2	1	0	1
zatrudnionych na czas nieokreślony	9	2	11	8	2	10
pełny etat	11	2	13	9	2	11
niepełny etat	0	0	0	0	0	0
zatrudnionych na podstawie umowy zlecenia	1	0	1	2	0	2
zatrudnionych na podstawie umowy o dzieło	0	0	0	0	0	0
samo zatrudnionych	1	4	5	2	4	6
Razem GK MIRBUD	618			663		
zatrudnionych na czas określony	43	145	188	59	184	243
zatrudnionych na czas nieokreślony	96	334	430	100	320	420
pełny etat	130	467	597	149	491	640
niepełny etat	9	12	21	10	13	23
zatrudnionych na podstawie umowy zlecenia	5	4	9	5	2	7
zatrudnionych na podstawie umowy o dzieło	0	3	3	0	2	2
samo zatrudnionych**	18	132	150	28	160	188

*Pracownicy zatrudnieni bezpośrednio, bez kontraktorów

**Osoby samozatrudnione wykonują prace z zakresu usług niezależnych w obszarze utrzymania czystości biura, ochrony osób i mienia, obsługi technicznej.

Charakter działalności MIRBUD S.A. oraz KOBYLARNIA S.A. sprawia, iż w obu spółkach panuje duży odsetek osób świadczących usługi dla tych podmiotów na bazie samozatrudnienia. I tak, na dzień 31.12.2020 odsetek ten wyniósł odpowiednio: 124 osoby w MIRBUD S.A oraz 45 w KOBYLARNIA S.A. Uwzględniając powyższe na koniec 2020 roku w Grupie Kapitałowej MIRBUD zaangażowanych w pracę było 846 pracowników różnego szczebla.

5.2. Przyjęcia i odejścia pracowników

GRI: 401-1

W 2020 roku sytuacja związana z fluktuacją pracowników w Grupie Kapitałowej MIRBUD była stabilna, zarówno przyjęcia jak i odejścia były zbalansowane. Wyjątek stanowi MIRBUD S.A., gdzie nastąpił wspomniany wzrost zatrudnienia ze względu na rozwój skali działalności spółki.

Tabela 10: Przyjęcia i odejścia pracowników w 2020 roku

	Przyjęcia pracowników		Odejścia pracowników	
	2019	2020	2019	2020
MIRBUD S.A.	69	130	46	54
Kobiety	23	32	24	17
Mężczyźni	46	98	22	37
wiek poniżej 30	17	22	6	10
wiek 30-50	39	90	24	35
wiek powyżej 50	13	18	16	9
KOBYLARNIA S.A.	27	63	54	93
Kobiety	7	21	9	14
Mężczyźni	20	42	45	79
wiek poniżej 30	5	4	11	9
wiek 30-50	15	48	36	61
wiek powyżej 50	7	11	7	23
JHM DEVELOPMENT S.A.	4	4	2	2
Kobiety	2	3	1	1
Mężczyźni	2	1	1	1
wiek poniżej 30	1	0	1	0
wiek 30-50	3	2	1	2
wiek powyżej 50	0	0	0	0
MARYWILSKA 44 Sp. z o.o.	2	1	2	3
Kobiety	2	1	2	3

Mężczyźni	0	0	0	0
wiek poniżej 30	0	0	0	0
wiek 30-50	1	0	1	1
wiek powyżej 50	1	1	1	2

GRI: 202-2, 405-1

W Grupie Kapitałowej MIRBUD nie obowiązuje odrębna polityka dotycząca różnorodności, natomiast Kodeks Etyki zawiera zapisy dotyczące pełnej tolerancji i zakazu dyskryminacji. Ogólny rozkład w zarządach i radach nadzorczych w spółkach pomiędzy kobietami a mężczyznami, podobnie jak w innych spółkach notowanych na giełdzie, jest obecnie na korzyść mężczyzn. Jednak warto zwrócić uwagę, że przykładowo w Zarządzie MARYWILSKA 44 Sp. z o.o. jest więcej kobiet. Wybór kandydatów do ciał zarządczych spółek w Grupie Kapitałowej MIRBUD odbywa się na podstawie oceny kompetencji i doświadczenia, z zachowaniem pełnego poszanowania równości obu płci. Wszystkie osoby zasiadające w organach zarządczych spółek GK MIRBUD są obywatelami Polski.

Tabela 11: Różnorodność w organach zarządczych

	2019			2020		
	Kobiety	Mężczyźni	Łącznie	Kobiety	Mężczyźni	Łącznie
MIRBUD S.A.						
Zarząd oraz prokurent	1	4	5	1	4	5
Rada Nadzorcza	2	4	6	2	5	7
JHM DEVELOPMENT S.A.						
Zarząd oraz prokurent	2	2	4	3	2	5
Rada Nadzorcza	1	4	5	1	4	5
KOBYLARNIA S.A.						
Zarząd oraz prokurent	0	3	3	1	4	5
Rada Nadzorcza	2	1	3	2	1	3
MARYWILSKA 44 Sp. z o.o.						
Zarząd	2	1	3	3	1	4

Rada Nadzorcza	1	2	3	1	2	3
EXPO MAZURY S.A. w likwidacji						
Zarząd	2	0	2	0	1	1
Rada Nadzorcza	1	2	3	3	1	4
RAZEM	14	23		16	25	

Spośród osób spoza ścisłej kadry zarządzającej lub organów nadzoru, ale pełniących kluczowe funkcje w spółkach Grupy w niektórych obszarach występuje zdecydowana większość kobiet. Przykładowo – wśród Głównych Księgowych zatrudnionych we wszystkich spółkach Grupy obecnie 4 to kobiety, a tylko w przypadku jednej spółki na tym stanowisku zatrudniony jest mężczyzna.

GRI: 401-3

Tabela 12: Liczba pracowników, którzy na 31.12 przebywali na urloпах macierzyńskich/tacierzyńskich

	2019			2020		
	Kobiety	Mężczyźni	Łącznie	Kobiety	Mężczyźni	Łącznie
MIRBUD S.A.	1	0	1	3	0	3
KOBYLARNIA S.A.	3	0	3	2	0	2
JHM DEVELOPMENT S.A.	0	0	0	1	0	1
MARYWILSKA 44 Sp. z o.o.	0	1	0	0	0	0

Tabela 13: Liczba pracowników, którzy w ciągu roku powrócili z urloпов macierzyńskich/tacierzyńskich

	2019			2020		
	Kobiety	Mężczyźni	Łącznie	Kobiety	Mężczyźni	Łącznie
MIRBUD S.A.	0	11	11	0	11	11
KOBYLARNIA S.A.	2	0	2	4	0	4
JHM DEVELOPMENT S.A.	1	0	1	0	0	0

MARYWILSKA 44 Sp. z o.o. 0 1 1 0 0 0

Charakterystyka urlopów tacierzyńskich względem urlopów macierzyńskich różni się tym, iż o ile urlopy macierzyńskie charakteryzują się długim czasem trwania, o tyle urlopy tacierzyńskie, zgodnie z Kodeksem Pracy, mogą trwać najdłużej 14 dni lub dwa razy po 7 dni w ciągu roku. W MIRBUD S.A. zaobserwowano wzrost wystąpienia zainteresowania wśród pracowników urlopami tacierzyńskimi w 2020 roku.

Tabela 14: Odsetek pracowników, którzy w ciągu 12 m-cy od powrotu z urlopu macierzyńskiego zakończyli pracę w firmie

	2019			2020		
	Kobiety	Mężczyźni	Łącznie	Kobiety	Mężczyźni	Łącznie
MIRBUD S.A.	0%	0%	0%	0%	0%	0%
KOBYLARNIA S.A.	50%	0%	50%	75%	0%	75%
JHM DEVELOPMENT S.A.	0%	0%	0%	0%	0%	0%
MARYWILSKA 44 Sp. z o.o.	0%	0%	0%	0%	0%	0%

GRI: 405-2

Sektor budownictwa charakteryzuje się tym, iż w zawodach z nim związanych pracuje zdecydowanie więcej mężczyzn niż kobiet.

Relacja wynagrodzeń kobiet w stosunku do wynagrodzeń mężczyzn na niższych stanowiskach pracy w MIRBUD S.A. oraz KOBYLARNIA S.A. cechuje się dużym zróżnicowaniem ze względu na to, iż są to spółki strictly budowlane i stanowiska w tych samych kategoriach zaszerogowania są nieporównywalne pomiędzy kobietami i mężczyznami. Podczas gdy mężczyźni stanowią zdecydowanie licniejszą grupę zatrudnioną na stanowiskach robotniczych, w większości jako wykwalifikowani operatorzy maszyn budowlanych, to kobiety zatrudniane są głównie na stanowiskach robotniczych niewymagających specjalnych kwalifikacji.

W spółkach Grupy Kapitałowej MIRBUD nie występują znaczące różnice pomiędzy poziomami wynagrodzeń kobiet i mężczyzn na porównywalnych stanowiskach, wymagających takich samych kwalifikacji.

Tabela 15: Relacja wynagrodzenia kobiet do wynagrodzenia mężczyzn (w tych samych kategoriach zaszerzowania)

	2019	2020
MIRBUD S.A.		
Stanowiska robotnicze	47%	38%
Stanowiska nierobotnicze	84%	79%
Stanowiska kierownicze	131%	115%
Stanowiska dyrektorskie	112,5%	136%
JHM DEVELOPMENT S.A.		
Stanowiska nierobotnicze	91,3%	77,7%
Stanowiska dyrektorskie	79,4%	81,4%
KOBYLARNIA S.A.		
Stanowiska robotnicze	57,5%	56,1%
Stanowiska nierobotnicze	87,5%	95,2%
Stanowiska kierownicze	79,2%	82,3%
Stanowiska dyrektorskie	74,5%	65%
MARYWILSKA 44 Sp. z o.o.		
Stanowiska nierobotnicze	102%	115%
Stanowiska kierownicze	86%	93%

Uwaga: Pominięto kategorie, w których nie ma pracowników obu płci lub dana kategoria zaszerzowania nie występuje w spółce.

GRI: 202-1

Tabela 16: Relacja wynagrodzenia na najniższym szczeblu w odniesieniu do płacy minimalnej w kraju

	2019			2020		
	Kobiety	Mężczyźni	Łącznie	Kobiety	Mężczyźni	Łącznie
MIRBUD S.A.	110%	232%	171%	102%	268%	236%

JHM DEVELOPMENT S.A.	206%	225%	318%	177%	228%	317%
KOBYLARNIA S.A.	100%	174%	137%	100%	178%	139%
MARYWILSKA 44 Sp. z o.o.	285%	289%	287%	260%	300%	280%

6. DBAŁOŚĆ O ŚRODOWISKO

6.1. Wpływ na środowisko i zmiany klimatyczne

GRI: 103-1, 103-2, 103-3, 413-1

Spółki Grupy Kapitałowej MIRBUD działają we wszystkich kluczowych obszarach budownictwa, z czego inwestycje drogowe i budownictwo przemysłowe mają największy wpływ na środowisko naturalne. W ostatnich latach zaangażowanie spółek MIRBUD S.A. oraz KOBYLARNIA S.A. w budowę obwodnic miast, dróg krajowych, ekspresowych oraz odcinków autostrad wzrasta. Są to projekty, które na trwałe przekształcają krajobraz i zmieniają otoczenie społeczności lokalnych. Prognozujemy, że w kolejnych latach zapotrzebowanie na inwestycje infrastrukturalne przełoży się na realizację nowych kontraktów przez spółki z Grupy, a co za tym idzie również zwiększone oddziaływanie na środowisko. Jest to nieunikniony proces związany z rozwojem społeczno-gospodarczym, jednak jako przedstawiciel branży silnie oddziałującej na otoczenie, jesteśmy zobligowani do wprowadzenia maksymalnego nadzoru środowiskowego i działań prewencyjnych.

W MIRBUD S.A. działa System Zarządzania Jakością w oparciu o normę PN-EN ISO 9001:2008. W ramach Procedury Jakość PJ-6.4/04 „Procedura Nadzoru nad Środowiskiem Pracy” realizowana jest Polityka Ochrony Środowiska. Jej celem jest takie zarządzanie działalnością biznesową, aby zminimalizować negatywny wpływ prac budowlanych na otoczenie. Ten sam standard zarządzania ochroną środowiska stosowany jest we wszystkich spółkach w Grupie Kapitałowej. Procedury środowiskowe stosowane na budowach odnoszą się do jednolitych zasad wynikających z Systemu Zarządzania Jakością.

Do ryzyk w zakresie kwestii środowiskowych należą przede wszystkim:

- o ryzyka finansowo-prawne: opóźnienia w wydaniu decyzji środowiskowych, protesty społeczności lokalnych i konflikty lokalne, które mogłyby przyczynić się do opóźnień lub wstrzymania budów;
- o ryzyka biznesowe: brak stabilności operacyjnej, przestoje i opóźnienia;
- o ryzyka środowiskowe: awarie i szkody środowiskowe, ingerencja w naturalny cykl przyrodniczy ekosystemów;
- o ryzyka reputacyjne: brak realizacji inwestycji w terminie, utrata zaufania inwestorów.

Zdajemy sobie sprawę, że jako Grupa jesteśmy dopiero na początku drogi, jeśli chodzi o analizę, zbieranie, wdrażanie i monitorowanie danych niefinansowych, w tym kwestii środowiskowych. Dotyczy to również

rozpoznania wpływu na zmiany klimatyczne. W 2020 roku przeprowadziliśmy cykl spotkań wewnętrznych, natomiast w 2021 roku planujemy rozpoczęcie tego procesu i rozpoczęcie badania łańcucha wartości, między innymi w zakresie wpływu na środowisko naturalne. Aby odpowiednio móc zarządzać tym obszarem i go raportować, w pierwszym kroku planujemy opracowanie odpowiedniej metodologii mierzenia wpływu i systemu stałego raportowania wyników. Dotyczy to również analiz scenariuszowych związanych z wpływem na działalność biznesową w przypadku wzrostu bądź spadku temperatury na Ziemi.

6.2. Ochrona środowiska na placu budowy i w łańcuchu dostaw

GRI: 102-11, 304-1, 304-2, 413-1, 413-2

Jednym z celów Strategii CSR na lata 2018-2022 jest troska o społeczności lokalne, szczególnie te sąsiadujące z realizowanymi przez nas budowlami. Jako generalny wykonawca działając w normalnym trybie, nie mamy wpływu na proces konsultacji społecznych i oddziaływania inwestycji na środowisko naturalne, ponieważ są to obowiązki po stronie inwestora. Natomiast spółki MIRBUD S.A. i KOBYLARNIA S.A. coraz częściej świadczą usługi w systemie „Projektuj i buduj”, co oznacza również odpowiedzialność za przygotowanie wszelkich zgód, w tym analiz oddziaływania projektu na środowisko.

Wszystkie spółki z Grupy Kapitałowej MIRBUD kierują się zasadą przezorności i podejmują wszelkie możliwe środki zapobiegawcze. W zależności od lokalizacji i rozmiaru inwestycji różna jest skala potencjalnego wpływu działalności budowlanej na środowisko naturalne. Na pierwszym miejscu stawiamy interesy otoczenia i społeczności lokalnej i do takiego samego podejścia zobowiązani są nasi podwykonawcy. W tym celu zachowujemy najwyższą staranność w sposobie organizowania terenu placów budów i ich zaplecza.

Dla spółek budowlanych MIRBUD S.A. oraz KOBYLARNIA S.A. kluczowe jest prawidłowe zinwentaryzowanie terenu i gatunków chronionych oraz zaprojektowanie dróg technologicznych, aby były jak najlepiej dostosowane do potrzeb budowy i okolicznych mieszkańców. Staramy się oszczędnie korzystać z terenu inwestycji, aby gdy nie jest to konieczne, nie dopuszczać do jego trwałego przekształcenia. Przykładowo - zaplecze budowy, składy i magazyny lokalizujemy na obszarze już przekształconym. Ponadto spółka KOBYLARNIA S.A. prowadzi produkcję masy bitumicznej, co ma wpływ na komfort społeczności lokalnej. W celu zminimalizowania tego wpływu, co roku odbywa się wymiana filtrów tkaninowych w wytwórniach, a w 2020 roku dodatkowo przeprowadziliśmy remonty dwóch otoczarni w Kobylarni, dzięki czemu zmniejszyliśmy emisję gazów i pyłów w tych lokalizacjach. W kolejnym roku planowany jest zakup nowoczesnej otoczarni spełniającej najwyższe normy środowiskowe. Urządzenie to zastąpi jedno ze starych, wyeksploatowanych już urządzeń w wytwórni mas w siedzibie firmy w Kobylarni, dzięki czemu przewidywana emisja gazów i pyłów zmaleje.

Z kolei spółka działająca w branży nieruchomości JHM DEVELOPMENT S.A. każdorazowo ocenia nieruchomość pod kątem wystąpienia przesłanek wymagających zastosowania „zasady przezorności” i wpływu inwestycji na otoczenie. Najistotniejszym ograniczeniem mającym wpływ na ich wystąpienie są założenia biznesowe dotyczące ekspansji ograniczającej się do miast, terenów silnie zurbanizowanych i

jednoznacznie przeznaczonych pod zabudowę mieszkaniową wielorodzinną. W ten sposób zagospodarowaniu ulegają tereny już przekształcone, bez konieczności zmian środowiska naturalnego.

GRI: 102-11, 308-1, 308-2

Od podwykonawców oczekujemy bezwzględnego przestrzegania przepisów prawa w zakresie ochrony środowiska. Obecnie poza kontrolami środowiskowymi na placach budów nie prowadzimy osobnych audytów wśród podwykonawców, które zweryfikowałyby wypełnienie wymogów środowiskowych, natomiast w 2020 roku rozpoczęliśmy wewnętrzny proces przygotowania odpowiednich standardów wewnętrznych GK MIRBUD. Do końca 2021 roku planujemy wdrożyć Kartę Kontrahenta, która będzie określała wymogi środowiskowe i zobowiązywała podwykonawców do uwzględniania standardów MIRBUD lub co najmniej obowiązek podpisywania deklaracji znajomości Kodeksu Postępowania.

Gospodarowanie odpadami na budowach reguluje Plan Gospodarowania Odpadami, dodatkowo dla każdej budowy jest sporządzany Plan BIOZ. Place budowy i poszczególne inwestycje przygotowane są zawsze na potencjalne incydenty środowiskowe i sytuacje awaryjne. Każda inwestycja, na której występuje ryzyko wycieku wyposażona jest w tzw. apteczkę ekologiczną, zestaw do szybkiego ograniczenia i skutecznej neutralizacji wycieków - olejów, substancji ropopochodnych (m.in. sorbent, rękaw sorpcyjny, maty sorpcyjne oraz środki ochrony indywidualnej), itp. Apteczki ekologiczne zlokalizowane są w miejscach potencjalnych zagrożeń, np. w miejscach tankowania pojazdów i maszyn.

GRI: 306-3, 307-1

W 2020 roku w spółkach Grupy Kapitałowej MIRBUD nie miały miejsca żadne istotne incydenty lub awarie środowiskowe, nie odnotowano istotnych wycieków substancji, np. oleju napędowego. W spółce KOBYLARNIA S.A. doszło do okresowego przekroczenia emisji pyłowej o 0,99 kg/h, w związku z czym została wymieniona i naprawiona obudowa filtrów na danym obiekcie. Poza tym, na pozostałe spółki Grupy nie zostały nałożone kary lub inne sankcje w związku z naruszeniem przepisów z zakresu ochrony środowiska. Spółki z Grupy Kapitałowej nie odnotowały skarg dotyczących wpływu na środowisko, w tym nie miały miejsca skargi dotyczące działalności podwykonawców. Nie ma informacji o nałożonych na nich karach i sankcjach z tytułu nieprzestrzegania prawa i regulacji dotyczących ochrony środowiska.

6.3. Materiały i surowce

GRI: 301-1, 301-2, 303-1

W procesie realizacji inwestycji budowlanych wykorzystywanych jest wiele materiałów i surowców, z czego większość jest nieodnawialna. Do najczęściej wykorzystywanych przez spółki GK MIRBUD tego typu materiałów należą: masa bitumiczna, cement, beton, mączka wapienna, stal. Ponownie udaje się przetworzyć żużel, gruz, urobek skalny, mieszanki z kruszyw łamanych, drewno, szkło, metal. Nawierzchnia bitumiczna jest wymieniana co jakiś czas, w zależności od potrzeb. Zdarta warstwa jest granulowana i powtórnie wykorzystywana. Cykl życia obiektów budowlanych jest bardzo zróżnicowany i trudno jest, nawet przy wdrożonych systemach monitoringu, oszacować jak dane materiały zostaną w przyszłości zutilizowane.

Zużycie wybranych surowców miało charakter znaczący przede wszystkim w spółkach budowlanych MIRBUD S.A. oraz KOBYLARNIA S.A. Najwięcej zużyto betonu, asfaltu, mączki wapiennej oraz kruszyw drogowych takich, jak: piasek, gryz i pozostałe kruszywa. W pozostałych spółkach, których charakter działalności jest przede wszystkim administracyjny i biurowy, funkcjonowały one bez większego wpływu na zużycie surowców.

Tabela 17: Zużycie wybranych surowców w 2020 roku

Surowiec / materiał	J.m.	MIRBUD S.A.	KOBYLARNIA S.A.
		2020	
drewno	tys. m ³	0,12	-
asfalt	tys. ton	-	15,7
cement	tys. ton	25	5,5
beton	tys. m ³	55	18,22
spoiwa hydrauliczne	tys. ton	4	10,13
mączka wapienna	tys. ton	-	11,29
stal	tys. ton	25	2,06
kruszywa budowlane	piasek	tys. ton	10
	żwir	tys. ton	0,5
kruszywa drogowo	piasek	tys. ton	1800
	grys	tys. ton	-
	pozostałe kruszywo	tys. ton	15

Ponadnormatywne zużycie piasku w MIRBUD S.A. w 2020 roku wynika z konieczności wykorzystania tego kruszywa do realizacji budowy autostrady A1 odc. Piotrków Trybunalski - Kamieński, na której zaprojektowano nasypy o wysokości od 1 do nawet 6 m.

Tabela 18: Łączny pobór wody w podziale na źródła*

Zużycie wody	J.m.	MIRBUD S.A.			KOBYLARNIA S.A.			JHM DEVELOPMENT S.A.	EXPO MAZURY S.A.			MARYWILSKA 44 Sp. z o.o.		
		2018	2019	2020	2018	2019	2020	2020**	2018	2019	2020	2018	2019	2020

Łącznie	m ³	2058	2263	2120	15034	18492	7807	140	2195	1711	1221	22565	21268	15705
---------	----------------	------	------	------	-------	-------	------	-----	------	------	------	-------	-------	-------

*Zużycie wody dotyczy wyłącznie wody z sieci. Woda podziemna i powierzchniowa nie podlega zużyciu.

** Przed 2020 r. siedziba JHM Development S.A. mieściła się w budynku MIRBUD S.A. dane dot. całkowitego zużycia wody są zawarte w danych tej spółki.

6.4. Zarządzanie odpadami i ich odzysk

GRI: 301-2, 306-2

Odpady stanowią nieodłączny element każdej budowy. Dlatego prowadzona jest szczegółowa ewidencja rodzajów oraz ilości wytworzonych odpadów w tonach. Każdorazowo na potrzeby realizacji danej inwestycji zawierana jest umowa z wyspecjalizowaną i uprawnioną firmą, zajmującą się usuwaniem, utylizacją i wywozem wszystkich odpadów budowlanych oraz komunalnych. Przekazanie odpadu potwierdzone jest na tzw. karcie przekazania odpadu.

Staramy się ograniczać ilość wytwarzanych odpadów oraz ich negatywne oddziaływanie na środowisko poprzez ściśle stosowanie się do Ustawy o odpadach i ustawy Prawo ochrony środowiska. Spółki przesyłają do Urzędu Marszałkowskiego roczne raporty: „Zbiornicze zestawienie danych o rodzajach i ilości odpadów, o sposobach gospodarowania nimi oraz o instalacjach i urządzeniach służących do odzysku lub unieszkodliwiania odpadów”, zgodnie z art. 37 ustawy z dnia 27 kwietnia 2001 r. o odpadach (tj. Dz.U.2019.701 z dnia 16.04.2019 r.).

Część odpadów przetwarzanych jest do ponownego wykorzystania:

- Zmieszane odpady budowlane:
 - około 70% tych odpadów stanowi gruz, który zostaje wykorzystany do rekultywacji wyrobiska pokopalnianego,
 - około 15% to surowce wtórne: papier, folia, złom – są one przekazane do dalszego wykorzystania na skupy surowców wtórnych,
 - około 15% to odpady nienadające się do ponownego przetworzenia. Trafiają one na działające na podstawie wszelkich wymaganych decyzji środowiskowych wysypiska śmieci.
- Gruz w 100% zostaje wykorzystany do rekultywacji np. wyrobisk pokopalnianych.

Tabela 19: Odpady w spółkach budowlanych w 2020 roku

Najważniejsze odpady wg rodzaju		MIRBUD S.A.		KOBYLARNIA S.A.	
		2019	2020	2019	2020
		masa (tony)		masa (tony)	
Odpady inne niż niebezpieczne, w tym:					
Kod odpadu	Rodzaj odpadu				
13 02 08	Inne oleje silników	-	2,88	-	
15 01 01	Opakowania z papieru i tektury	7,151	3,04	-	
15 02 03	Sorbenty, materiały filtracyjne, tkaniny do wycierania (np. szmaty, ścierki)		-	0,07	0,35
16 01 03	Zużyte opony	-	0,24	2,0	1,50
16 02 14	Zużyte urządzenia	-	1,057	0,81	0,70
17 01 01	Odpady z betonu oraz gruz betonowy	29,594	360,5	-	
17 01 02	Gruz ceglany	40,08	0	-	
17 01 07	Zmieszane odpady z betonu, gruzu ceglanego, odpadowych materiałów ceramicznych	358,233	308,94	-	
Odpady inne niż niebezpieczne, w tym:					
Kod odpadu	Rodzaj odpadu				
17 02 03	Tworzywa sztuczne	2,799	0	-	
17 04 05	Żelazo i stal	27,7	1,66	7,64	323,04
17 06 04	Materiały izolacyjne	36,41	7,52	-	
17 09 04	Zmieszane odpady z budowy, remontów i demontażu	595,905	1417,065	bd	19

Tabela 20: Całkowita waga odpadów niebezpiecznych oraz innych niż niebezpieczne według metody postępowania

	MIRBUD S.A.		KOBYLARNIA S.A.		JHM DEVELOPMENT S.A.		EXPO MAZURY S.A.		MARYWILSKA 44 Sp. z o.o.	
	Odpady inne niż niebezpieczne [Mg]									
	2019	2020	2019	2020	2019	2020	2019	2020	2019	2020
Recykling	34,85	68,52	-	-	0	0	0	1,94	125,67	344,8
Składowani e na składowisk ach odpadów	1063,02	2009,5	1274,376	260,35	6,02	3,9	0	0	31,42	13,06
Inne	0	0	0	0	0	0	67,2	27,97	0	0
Łącznie	1097,87	2078,02	1274,376	260,35	6,02	3,9	67,2	27,97	157,09	357,86

W spółkach GK MIRBUD poza KOBYLARNIA S.A. nie wystąpiły odpady niebezpieczne. W niewielkiej ilości wystąpiły oleje silnikowe, przekładniowe i smarowe, opakowania zawierające śladowe ilości substancji niebezpiecznych, sorbenty, materiał filtracyjny i ubrania ochronne zanieczyszczone substancjami niebezpiecznymi. W KOBYLARNIA S.A. suma odpadów niebezpiecznych w 2020 roku wyniosła 9,3 Mg.

6.5. Paliwa, energia, emisja CO₂

GRI: 302-1, 302-3, 303-2, 305-1, 305-2, 305-7

W 2020 roku zapotrzebowanie na energię elektryczną i ciepłą w Grupie Kapitałowej MIRBUD wzrosło, co wynika z rosnącej skali działalności i coraz większej liczby kontraktów, przede wszystkim w kierunku inwestycji infrastrukturalnych, które są szczególnie energochłonne. Bezpośrednio z budową dróg wiąże się zapotrzebowanie na energię i paliwa niezbędne do produkcji masy bitumicznej, pracy maszyn oraz zabezpieczenia logistyki. Zużycie energii i paliw, a w efekcie emisji ogranicza inwestowanie w nowoczesny park maszynowy, który jest bardziej ekologiczny. W 2020 roku żadna ze spółek w ramach Grupy Kapitałowej nie korzystała z energii pochodzącej z odnawialnych źródeł. Wielkość emisji podana została w oparciu o raport za 2020 rok sporządzony do Krajowej bazy o emisji gazów cieplarnianych i innych substancji.

Tabela 21: Zużycie paliw i energii elektrycznej

Źródło energii i surowców energetycznych	J.m.	MIRBUD S.A.		JHM DEVELOPMENT S.A.		KOBYLARNIA S.A.		EXPO MAZURY S.A.		MARYWILSKA 44 Sp. z o.o.	
		2019	2020	2019	2020	2019	2020	2019	2020	2019	2020
		Węgiel	GJ	0	0	0	0	70,62	59,22	0	0
Olej napędowy	GJ	28.084,17	41.938,86	0	0	23 655,17	21 193,31	0	0	0	0
Olej opałowy	GJ	238,61	0	0	0	63,55	43.991	0	0	0	0
Energia elektryczna ze źródeł tradycyjnych	GJ	8.127,07	10.786,21	1.487,44	361,2	-	8.212,68	3.436,452	2.689,34	22.287,722	17.239,27
Energia ciepła	GJ	3.724,8	4.566,86	-	-	-	-	5.845,997	2.728,2	-	-
Całkowita sprzedaż energii elektrycznej	GJ	-	-	-	-	-	-	-	-	9.320,73	6.793,61
Gaz ziemny	GJ	2.868,02	2.733,49	136,586	491,7	-	-	0	0	15.176,408	13.073,86

Tabela 22: Intensywność zużycia energii

Intensywność zużycia energii	MIRBUD S.A.		KOBYLARNIA S.A.	
	2019	2020	2019	2020
Mianownik - całkowite zużycie energii (GJ)	43.042,67	60.025,42	134.173,54	111.423,30
Dzielnik - łączna liczba pracowników	300	377	282	249
Wskaźnik energochłonności (GJ)	143,47	159,22	475,79	447,48

Wzrost wskaźnika energochłonności w przypadku MIRBUD S.A. należy tłumaczyć wzrostem skali działalności tej spółki, natomiast w KOBYLARNIA S.A. zużyto mniej energii głównie z powodu niższej niż w 2019 roku produkcji mas bitumicznych.

Tabela 23: Łączne bezpośrednie emisje gazów cieplarnianych

Emisje bezpośrednie gazów cieplarnianych [tCO ₂ e]	MIRBUD S.A.		KOBYLARNIA S.A.		JHM DEVELOPMENT S.A.		MARYWILSKA 44 Sp. z o.o.	
	2019	2020	2019	2020	2019	2020	2019	2020

Emisja związana z wytwarzaniem ciepła [CO ₂ kg/rok]	141.960	135.239,94	9.007.090	8.020.690	-	23,815	623,428	559,31
Emisje związane z transportem materiałów, produktów i odpadów	-	-	-	-	-	17,426	-	-
Suma emisji bezpośrednich	141.960	135.239,94	9.007.090	8.020.690	-	41,24196	623,428	559,31

Tabela 24: Emisja związków NO_x, SO_x i innych istotnych związków emitowanych do powietrza

Emisja związków NO _x , SO _x i innych istotnych związków emitowanych do powietrza	MIRBUD S.A.		KOBYLARNIA S.A.		EXPO MAZURY S.A.		MARYWILSKA 44 Sp. z o.o.		JHM DEVELOPMENT S.A.	
	2019	2020	2019	2020	2019	2020	2019	2020	2019	2020
	Waga istotnych emisji do powietrza (w tonach)									
NO_x	124,22	-	20,18	17,41	0,2311	0,2412	0,474	0,425	-	1,65
SO_x	0,14	0,23	8,3	5,44	0,0001718	0,0001816	0,025	0,022	-	0,00112
Pyły (PM)	0,3549	0,08952	2,72	2,295	0,01837	0,01897	0	0	-	0
Inne standardowe kategorie emisji do powietrza	0	0	17,49	14,713	0	0	0,094	0,084	-	0

6.6. Bioróżnorodność

GRI: 304-2

Standardowo zabezpieczamy okoliczne drzewa przed uszkodzeniami, zbiorniki wodne i siedliska zwierząt i roślin, aby w żaden sposób nie ucierpiały. Gdy jest to potrzebne prowadzimy nasadzenia kompensacyjne lub przenosimy rośliny z terenu inwestycji w nowe, bezpieczne miejsca. Zatrudniamy ekspertów zewnętrznych, którzy na terenach szczególnie wrażliwych takich jak Natura 2000, przeprowadzają

identyfikację stanowisk, siedlisk, szlaków migracji na terenie budowy i w jej pobliżu. Eksperci z różnych dziedzin w ramach swoich obowiązków przeprowadzają inspekcje, podczas których brane są pod uwagę: harmonogram prac, ich aktualne zaawansowanie i fenologia poszczególnych gatunków chronionych. Po zakończeniu projektu powstaje raport na temat jego wpływu na środowisko i prowadzona jest obserwacja przyrodnicza. W 2020 roku spółki budowlane GK MIRBUD prowadziły inwestycje w sąsiedztwie terenów Natura 2000. Były to m.in. Budowa obwodnicy Poręby i Zawiercia w okolicy Doliny Górnej Pilicy, gdzie zadbano o wytyczanie dróg dojazdowych dla ciężkiego sprzętu w oparciu o istniejące już szlaki komunikacyjne, aby jak najmniej ingerować w zmianę otoczenia.

Inna budowa jest prowadzona w okolicach Węgierskiej Górki na Żywiecczyźnie. W celu zminimalizowania ryzyka ingerencji w przyrodę Beskidu Śląskiego wytyczono drogi dojazdowe dla ciężkiego sprzętu w oparciu o istniejące szlaki komunikacyjne.

7. TROSKA O SPOŁECZNOŚĆ LOKALNĄ

7.1. Zaangażowanie lokalne

GRI: 413-1

MIRBUD S.A. realizuje kontrakty budowlane z uwzględnieniem interesów lokalnych społeczności. Budowa obiektów użyteczności publicznej, m.in. takich jak szkoły, obiekty sportowe, naukowe, handlowe, a także drogowe jest odpowiedzią na potrzeby lokalnych społeczności, które realizujemy jako wykonawca. Jednak sam proces budowy bywa uciążliwy dla okolicznych mieszkańców. Dotyczy to w szczególności powstających ubytków infrastruktury drogowej podczas prowadzenia budów, głównie na terenach zurbanizowanych. W takich przypadkach MIRBUD S.A. prowadzi prace mające na celu odtworzenie infrastruktury, a nierzadko partycypuje wraz z samorządem lokalnym w budowie nowej.

Mając na względzie duży wpływ prowadzonego biznesu na otoczenie społeczne MIRBUD S.A. wspiera lokalne społeczności, w tym w szczególności te, których obowiązkami statutowymi jest pomoc dzieciom, młodzieży oraz osobom niepełnosprawnym czy innym, pokrzywdzonym zdarzeniami losowymi. Z racji działania przede wszystkim w terenie, spółka wspiera również rozwój aktywności fizycznej i kulturalnej lokalnych społeczności. MIRBUD S.A. angażuje się w pomoc lokalnym ośrodkom kultury, stowarzyszeniom i fundacjom, na których terenie prowadzone są budowy.

Spośród programów społecznych można wymienić m.in. coroczne wsparcie akcji Wielkiej Orkiestry Świątecznej Pomocy, Diecezjalny Dzień Kobiet. Wystąpienie pandemii COVID-19 w 2020 roku znacznie ograniczyło możliwości organizacji wydarzeń społecznych i kulturalnych, jednakże MIRBUD S.A. udzieliła wsparcia tym z beneficjentów instytucjonalnych, których spółka wspiera w sposób regularny, jak m.in.:

- Fundacja „Dziecięcy Uśmiech”,
- Polski Komitet Pomocy Społecznej,
- Polskie Towarzystwo Walki z Kalectwem,
- Polskie Związki Niewidomych o. w Łowiczu,

- Stowarzyszenie Hospicjum im. Anny Olszewskiej,
- Fundacja ROKA w Skierniewicach,
- Polskie Stowarzyszenie Diabetyków o. Skierniewice,
- Fundacja Akademia Biskupa I. Krasickiego.

Ponadto w 2020 roku Spółka udzieliła jednorazowego wsparcia finansowego organizacji działającej na rzecz i w obronie zwierząt niehumanitarnie traktowanych – Fundacja PEGASUS, a także przekazała darowiznę na wsparcie produkcji serialu animowanego dla dzieci pt. „Nie z tej Ziemi”, który jest produkowany przez Fundację „Edukacja z Wartościami” jako antidotum na bezwartościowe treści dostępne w internecie.

Oprócz powyższych zarówno MIRBUD S.A. jak również KOBYLARNIA S.A. corocznie wspierają również lokalne, małe kluby sportowe, których oferta jest nierzadko jedyną alternatywą dla rozwoju kultury fizycznej wśród dzieci z małych miejscowości. Obie spółki czynnie angażują się również w pomoc dla poszczególnych osób chorych, dotkniętych zdarzeniami losowymi lub w inny sposób pokrzywdzonych przez los.

Ponadto w 2020 roku, z uwagi na trudną sytuację pandemiczną spółka MARYWILSKA 44 postanowiła zorganizować akcję dostarczania posiłków dla pracowników szpitali w pierwszej fali pandemii. Przy wjeździe do kompleksu stanął Food Truck Viet on Tour.

7.2. Poszanowanie praw człowieka

GRI: 103-2, 406-1, 407-1, 408-1, 409-1, 412-3

Prawa człowieka muszą być szczególnie chronione w całym łańcuchu dostaw. W raportowanym okresie w żadnej ze spółek w GK MIRBUD oraz u partnerów biznesowych nie odnotowano naruszenia ani nie występowało poważne ryzyko naruszenia wolności zrzeszania się i zawierania umów zbiorowych. Od 2021 roku rozważamy wprowadzenie do umów z podwykonawcami i dostawcami zapisów zobowiązujących do nienaruszania wolności zrzeszania się oraz prawa do zawierania umów zbiorowych w okresie wykonywania zlecenia na rzecz naszych spółek. Podwykonawcy i dostawcy zobowiązują się również do niewykorzystywania pracy dzieci oraz nienaruszania praw człowieka. W okresie objętym raportowaniem nie zidentyfikowano przypadków naruszeń praw ludności rdzennej. W okresie objętym raportowaniem do żadnej ze spółek z Grupy Kapitałowej nie wpłynęły skargi dotyczące wpływu na poszanowanie praw człowieka.

8. INDEKS GRI

GRI: 102-55

Wskaźnik GRI Standards	Wytyczne GRI	Stopień raportowania	Komentarz / Opis
Wskaźniki profilowe 2016			
102-1	Nazwa organizacji	Pełny	Grupa Kapitałowa MIRBUD
102-2	Główne marki, produkty i/lub usługi	Pełny	
102-3	Lokalizacja siedziby głównej organizacji	Pełny	MIRBUD S.A. ul. Unii Europejskiej 18 96-100 Skierniewice www.mirbud.pl
102-4	Liczba krajów, w których działa organizacja oraz podanie nazw tych krajów, gdzie zlokalizowane są główne operacje organizacji lub tych, które są szczególnie adekwatne w kontekście treści raportu	Pełny	
102-5	Forma własności i struktura prawna organizacji	Pełny	
102-6	Obsługiwane rynki z zaznaczeniem zasięgu geograficznego, obsługiwanych sektorów, charakterystyki klientów/konsumentów i beneficjentów	Pełny	
102-7	Skala działalności	Pełny	
102-8	Liczba pracowników własnych i znajdujących się pod nadzorem spółki wg płci i rodzaju umowy	Pełny	

102-9	Łańcuch dostaw organizacji	Pełny	
102-10	Znaczące zmiany w raportowanym okresie dotyczące rozmiaru, struktury, formy własności lub łańcucha wartości	Pełny	
102-11	Wyjaśnienie, czy i w jaki sposób organizacja stosuje zasadę ostrożności	Pełny	
102-12	Zewnętrzne, przyjęte lub popierane przez organizację ekonomiczne, środowiskowe i społeczne deklaracje, zasady i inne inicjatywy	Pełny	
102-13	Członkostwo w stowarzyszeniach (takich jak stowarzyszenia branżowe) i/lub w krajowych/ międzynarodowych organizacjach	Pełny	
102-14	Oświadczenie kierownictwa najwyższego szczebla na temat znaczenia zrównoważonego rozwoju dla organizacji i jej strategii	Pełny	
102-15	Opis kluczowych wpływów, szans i ryzyk	Pełny	
102-16	Wartości organizacji, zasady, kodeks i normy zachowań i etyki	Pełny	
102-18	Struktura i skład organu zarządzającego organizacją	Pełny	
102-19	Proces delegowania kompetencji w zakresie spraw ekonomicznych, środowiskowych i społecznych z poziomu najwyższych organów zarządczych do kadry kierowniczej i innych pracowników	Częściowo	
102-20	Stanowiska kierownicze lub stanowiska z odpowiedzialnością za kwestie ekonomiczne,	Częściowo	

	środowiskowe i społeczne podlegające bezpośrednio najwyższemu organom zarządczym		
102-21	Opis procesu konsultacji pomiędzy interesariuszami a najwyższym organem zarządczym na tematy dotyczące kwestii ekonomicznych, środowiskowych i społecznych.	Częściowo	
102-26	Rola najwyższego organu zarządczego w określaniu celów, wartości i strategii rozwoju organizacji	Pełny	
102-27	Działania podejmowane w celu rozwijania i doskonalenia wiedzy najwyższego organu zarządczego z zakresu ekonomii, środowiska oraz kwestii społecznych	Częściowo	
102-29	Rola najwyższego organu nadzorczego/zarządczego w identyfikacji i zarządzania kwestiami ekonomicznymi, środowiskowymi i społecznymi	Pełny	
102-32	Wskazanie najwyższego komitetu lub stanowiska odpowiedzialnego za formalny przegląd oraz zatwierdzenie raportu zrównoważonego rozwoju oraz zapewnia, że wszystkie istotne aspekty zostały w nim uwzględnione	Pełny	
102-40	Lista grup interesariuszy angażowanych przez organizację	Pełny	
102-41	Procent pracowników objętych zbiorowymi układami pracy	Pełny	
102-42	Podstawy identyfikowania i selekcji interesariuszy angażowanych przez organizację	Pełny	
102-43	Podjęcie do angażowania interesariuszy włączając częstotliwość angażowania według typu i grupy interesariuszy	Pełny	

102-44	Kluczowe kwestie i problemy poruszane przez interesariuszy oraz odpowiedź ze strony organizacji, również poprzez ich zaraportowanie	Pełny	
102-45	Jednostki gospodarcze ujmowane w skonsolidowanym sprawozdaniu finansowym	Pełny	
102-46	Proces definiowania zawartości raportu	Pełny	
102-47	Zidentyfikowane istotne aspekty wpływu społecznego i środowiskowego	Pełny	
102-48	Wyjaśnienia dotyczące efektów jakichkolwiek korekt informacji zawartych w poprzednich raportach z podaniem powodów ich wprowadzenia oraz ich wpływu (np. fuzje, przejęcia, zmiana roku/okresu bazowego, charakteru działalności, metod pomiaru)	Pełny	Dokonano korekty w zakresie zatrudnienia w GK MIRBUD – skorygowane omyłki obliczeniowe.
102-49	Znaczące zmiany w stosunku do poprzedniego raportu dotyczące zakresu, zasięgu lub metod pomiaru zastosowanych w raporcie	Pełny	Ze względu na postawienie spółki EXPO MAZURY S.A. w stan likwidacji, dane częściowo nie są prezentowane.
102-50	Okres raportowania (np. rok obrotowy/ /kalendarzowy)	Pełny	1.01.2020 – 31.12.2020
102-51	Data publikacji ostatniego raportu (jeśli został opublikowany)	Pełny	Kwiecień 2020 r.
102-52	Cykl raportowania (roczny, dwuletni, itd.)	Pełny	Roczny
102-53	Osoba kontaktowa	Pełny	Paweł Bruger, Dyrektor ds. Komunikacji Korporacyjnej bruger@mirbud.pl
102-54	Zgodność z GRI Standards	Pełny	
102-55	Indeks GRI	Pełny	

102-56	Polityka i obecna praktyka w zakresie zewnętrznej weryfikacji raportu. Jeśli nie zawarto takich danych w niezależnym raporcie poświadczającym, wyjaśnienie zakresu i podstaw zewnętrznej weryfikacji oraz relacji pomiędzy organizacją i zewnętrznym podmiotem poświadczającym	Pełny	Raport został przygotowany w oparciu o międzynarodowe wytyczne GRI Standards przez zewnętrznego podmiot, w oparciu o dostarczone przez MIRBUD S.A. dane i nie podlegał zewnętrznej weryfikacji.
Wskaźniki według aspektów			
Tematy ekonomiczne 2016			
103-1	Charakter istotnego obszaru		
103-2	Podejście zarządcze (DMA)		
201-1	Bezpośrednia wartość ekonomiczna wytworzona i podzielona z uwzględnieniem przychodów, kosztów operacyjnych, wynagrodzenia pracowników, dotacji i innych inwestycji na rzecz społeczności, niepodzielonych zysków oraz wypłat dla właścicieli kapitału i instytucji państwowych	Pełny	
202-1	Wysokość wynagrodzenia pracowników najniższego szczebla w stosunku do płacy minimalnej na danym rynku w głównych lokalizacjach organizacji	Pełny	
202-2	Odsetek wyższej kadry kierowniczej zatrudnionej z rynku lokalnego	Pełny	
203-1	Wkład w rozwój infrastruktury oraz świadczenie usług na rzecz społeczeństwa poprzez działania komercyjne, przekazywanie towarów oraz działania pro-bono. Wpływ tych działań na społeczeństwo	Pełny	
Przeciwdziałanie korupcji (GRI 205, 206) 2016			
103-1	Charakter istotnego obszaru		

103-2	Podejście zarządcze (DMA)		
103-3	Pomiar i ewaluacja		
205-1	Procent i całkowita liczba jednostek biznesowych poddanych analizie pod kątem ryzyka związanego z korupcją	Pełny	
205-2	Procent pracowników przeszkolonych w zakresie polityk i procedur antykorupcyjnych organizacji	Częściowo	
205-3	Działania podjęte w odpowiedzi na przypadki korupcji	Pełny	
206-1	Całkowita liczba podjętych wobec organizacji kroków prawnych dotyczących przypadków naruszeń zasad wolnej konkurencji, praktyk monopolistycznych oraz ich skutki	Pełny	
Tematy środowiskowe			
Środowisko naturalne: Surowce i materiały (GRI 301) 2016			
103-1	Charakter istotnego obszaru		
103-2	Podejście zarządcze (DMA)		
301-1	Wykorzystane surowce/materiały według wagi i objętości	Pełny	
301-2	Procent materiałów pochodzących z recyklingu wykorzystanych w procesie produkcyjnym	Pełny	
Środowisko naturalne: Energia (GRI 302) 2016			
103-1	Charakter istotnego obszaru		
103-2	Podejście zarządcze (DMA)		

302-1	Bezpośrednie i pośrednie zużycie energii według pierwotnych źródeł energii	Pełny	
302-3	Efektywność energetyczna	Pełny	
303-1	Łączne zużycie wody z podaniem źródła	Pełny	
Środowisko naturalne: Bioróżnorodność (GRI 304) 2016			
103-1	Charakter istotnego obszaru		
103-2	Podejście zarządcze (DMA)		
304-1	Lokalizacja i powierzchnia posiadanych, dzierżawionych lub zarządzanych gruntów zlokalizowanych w obszarach chronionych lub obszarach o dużej wartości pod względem bioróżnorodności poza obszarami chronionymi bądź przylegających do takich obszarów	Częściowo	
304-2	Opis istotnego wpływu działalności, produktów i usług na bioróżnorodność obszarów chronionych i obszarów o dużej wartości pod względem bioróżnorodności poza obszarami chronionymi	Częściowo	
Środowisko naturalne: Emisje (GRI 305) 2016			
103-1	Charakter istotnego obszaru		
103-2	Podejście zarządcze (DMA)		
103-3	Pomiar i ewaluacja		
305-1	Bezpośrednie emisje gazów cieplarnianych (Zakres 1)	Pełny	
305-2	Łączne pośrednie emisje gazów cieplarnianych według wagi (Zakres 2)	Pełny	

305-7	Emisja związków NOx, SOx i innych istotnych związków emitowanych do powietrza według rodzaju związku i wagi	Pełny	
Środowisko naturalne: Ścieki i odpady (GRI 306) 2016			
103-1	Charakter istotnego obszaru		
103-2	Podjęcie zarządcze (DMA)		
306-2	Całkowita waga odpadów według rodzaju odpadu oraz metody postępowania z odpadem	Pełny	
306-3	Łączna liczba i objętość istotnych wycieków	Pełny	
Środowisko naturalne: Zgodność z regulacjami (GRI 307) 2016			
307-1	Wartość pieniężna kar i całkowita liczba sankcji pozafinansowych za nieprzestrzeganie prawa i regulacji dotyczących ochrony środowiska	Pełny	
Środowisko naturalne: Ocena środowiskowa dostawców (GRI 308) 2016			
103-1	Charakter istotnego obszaru		
103-2	Podjęcie zarządcze (DMA)		
308-1	Odsetek dostawców, którzy zostali poddani ocenie pod kątem kryteriów środowiskowych	Częściowo	
308-2	Istotne aktualne i potencjalne zagrożenia środowiskowe w łańcuchu dostaw.	Częściowo	
Tematy społeczne			
Miejsce pracy: Zatrudnienie (GRI 401) 2016			
103-1	Charakter istotnego obszaru		

103-2	Podejście zarządcze (DMA)		
401-1	Łączna liczba odejść oraz wskaźnik fluktuacji pracowników, według grup wiekowych, płci i regionu	Pełny	
401-3	Odsetek powrotów do pracy i wskaźnik retencji po urlopie macierzyńskim/tacierzyńskim, w odniesieniu do płci	Częściowo	
Miejsce pracy: bezpieczeństwo i higiena pracy (BHP) (GRI 403) 2018			
103-1	Charakter istotnego obszaru		
103-2	Podejście zarządcze (DMA)		
103-3	Pomiar i ewaluacja		
403-1	System zarządzania bezpieczeństwem i higieną pracy (BHP)	Pełny	
403-2	Identyfikacja zagrożeń, ocena ryzyka i analiza incydentów	Częściowo	
403-3	Zatrudnienie w warunkach podwyższonego ryzyka chorób zawodowych	Pełny	
403-5	Szkolenie pracowników na temat bezpieczeństwa i higieny pracy	Pełny	
403-6	Promocja zdrowia pracowników	Częściowo	
403-7	Zapobieganie negatywnym wpływom na zdrowie i bezpieczeństwo w miejscu pracy oraz łagodzenie ich bezpośrednio związane z relacjami biznesowymi	Częściowo	
403-9	Wypadki przy pracy	Pełny	
403-10	Choroby zawodowe	Pełny	

Miejsce pracy: Różnorodność i równość szans (GRI 405) 2016			
103-1	Charakter istotnego obszaru		
103-2	Podejście zarządcze (DMA)		
405-1	Skład ciał zarządczych i kadry pracowniczej w podziale na kategorie według płci, wieku, przynależności do mniejszości oraz innych wskaźników różnorodności	Pełny	
405-2	Stosunek podstawowego wynagrodzenia mężczyzn i kobiet według zajmowanego stanowiska	Pełny	
Prawa człowieka: Zarządzanie aspektem (GRI 406-409) 2016			
103-1	Charakter istotnego obszaru		
103-2	Podejście zarządcze (DMA)		
406-1	Całkowita liczba przypadków dyskryminacji oraz działania podjęte w tej kwestii	Pełny	
407-1	Działania zidentyfikowane jako mogące stwarzać zagrożenie dla prawa do swobody zrzeszania się i prawa do sporów zbiorowych oraz inicjatywy wspierające te prawa	Pełny	
408-1	Działania zidentyfikowane jako niosące ze sobą istotne ryzyko wykorzystywania pracy dzieci oraz środki podjęte w celu eliminacji takich przypadków	Pełny	
409-1	Działania zidentyfikowane jako niosące ze sobą istotne ryzyko wystąpienia pracy przymusowej lub obowiązkowej oraz środki podjęte w celu eliminacji takich przypadków	Pełny	
Prawa człowieka: Procedury odnośnie zamówień i inwestycji (GRI 412) 2016			

103-1	Charakter istotnego obszaru		
103-2	Podjęcie zarządcze (DMA)		
412-3	Procent i całkowita liczba umów inwestycyjnych zawierających klauzule dotyczące praw człowieka lub które zostały poddane kontroli pod tym kątem	Częściowo	
Społeczność lokalna (GRI 413) 2016			
103-1	Charakter istotnego obszaru		
103-2	Podjęcie zarządcze (DMA)		
103-3	Pomiar i ewaluacja		
413-1	Charakter, skala i efektywność programów i praktyk w zakresie oceny i zarządzania wpływem działalności organizacji na społeczność lokalną, włączając wpływ wejścia na dany rynek, prowadzenia i zakończenia działalności	Częściowo	
413-2	Działania o znaczącym potencjalnym bądź istniejącym negatywnym wpływie na lokalną społeczność	Pełny	
Miejsce pracy: Ocena dostawców (GRI 414) 2016			
103-1	Charakter istotnego obszaru		
103-2	Podjęcie zarządcze (DMA)		
414-1	Odsetek dostawców, którzy zostali poddani ocenie pod kątem kryteriów pracowniczych	Częściowo	
414-2	Istotne aktualne i potencjalne zagrożenia stosunków pracowniczych w łańcuchu dostaw	Częściowo	
Udział w życiu publicznym (GRI 415) 2016			

415-1	Całkowita wartość finansowa i rzeczowa darowizn na rzecz partii politycznych, polityków i instytucji o podobnym charakterze według krajów	Pełny	
Odpowiedzialność za produkt: Zdrowie i bezpieczeństwo klienta (GRI 416, 417, 419) 2016			
103-1	Charakter istotnego obszaru		
103-2	Podjęcie zarządcze (DMA)		
416-1	Etapy cyklu życia produktu, na których ocenia się wpływ produktów i usług na zdrowie i bezpieczeństwo w celu poprawy wskaźników oraz procent istotnych kategorii produktów i usług podlegających takim procedurom	Pełny	
416-2	Całkowita liczba przypadków niezgodności z regulacjami i dobrowolnymi kodeksami w zakresie wpływu produktów i usług na zdrowie i bezpieczeństwo na każdym etapie cyklu życia, z uwzględnieniem rodzaju skutków	Pełny	
417-1	Rodzaj informacji o produktach i usługach wymaganych na mocy procedur organizacji oraz procent istotnych kategorii produktów i usług podlegających takim wymogom	Częściowo	
418-1	Uzasadnione skargi dotyczące naruszenia prywatności klienta i utraty danych	Pełny	
Zgodność z regulacjami (GRI 419) 2016			
419-1	Niezgodność z przepisami prawa i regulacjami społeczno-ekonomicznymi	Pełny	

Jerzy Mirgos	Sławomir Nowak
Prezes Zarządu	Wiceprezes Zarządu

Paweł Korzeniowski	Tomasz Sałata
Członek Zarządu	Członek Zarządu