



Miody wszystkich
kontynentów

Skonsolidowane sprawozdanie finansowe
GRUPY KAPITAŁOWEJ M FOOD S.A.
za rok 2018r.



Łódź, 12 sierpnia 2019



SPIS TREŚCI

I. WYBRANE DANE FINANSOWE	4
II. INFORMACJE OGÓLNE	5
1. WPROWADZENIE - INFORMACJE O SPÓŁCE	5
2. PODSTAWĘ ZAŁOŻENIA STRATEGII GRUPY KAPITAŁOWEJ	5
3. PODSUMOWANIE 2018R.	7
4. POLITYKA DYWIDENDY	8
5. SKŁAD GRUPY KAPITAŁOWEJ	9
6. WŁADZE SPÓŁKI	11
7. AKCJONARIUSZE POSIADAJĄCY CO NAJMNIEJ 5% OGÓLNEJ LICZBY GŁOSÓW NA WALNYM ZGROMADZENIU SPÓŁKI	11
8. WYNAGRODZENIE I NAGRODY PIENIĘŻNE WYPŁACONE, NALEŻNE ZARZĄDOWI I RADZIE NADZORCZEJ SPÓŁKI	13
III. INFORMACJE FINANSOWE	13
1. INFORMACJE WSTĘPNE DO SKONSOLIDOWANEGO SPRAWOZDANIA FINANSOWEGO	13
2. CZYNNIKI I ZDARZENIA, W SZCZEGÓLNOŚCI O NIETYPOWYM CHARAKTERZE, MAJĄCE ZNACZĄCY WPŁYW NA OSIĄGNIĘTE WYNIKI FINANSOWE	13
3. OBJAŚNIENIA DOTYCZĄCE SEZONOWOŚCI LUB CYKLICZNOŚCI DZIAŁALNOŚCI GRUPY KAPITAŁOWEJ	14
4. SKONSOLIDOWANY RACHUNEK ZYSKÓW I STRAT – KOMENTARZ	15
5. SKONSOLIDOWANE SPRAWOZDANIE Z SYTUACJI FINANSOWEJ (BILANS) - KOMENTARZ	15
6. SKONSOLIDOWANE SPRAWOZDANIE Z PRZEPŁYWÓW PIENIĘŻNYCH - KOMENTARZ	16
7. ZESTAWIENIE ZMIAN W SKONSOLIDOWANYM KAPITAŁE WŁASNYM - KOMENTARZ	16
8. ZADŁUŻENIE GRUPY KAPITAŁOWEJ	16
9. INFORMACJE O ZASADACH PRZYJĘTYCH PRZY SPORZĄDZANIU RAPORTU, W TYM INFORMACJE O ZMIANACH STOSOWANYCH ZASAD (POLITYKI) RACHUNKOWOŚCI	18
10. RÓŻNICE POMIĘDZY WYNIKAMI FINANSOWYMI, A OSTATNIO PUBLIKOWANĄ PROGNOZĄ	23
11. OCENA MOŻLIWOŚCI REALIZACJI ZAMIERZEŃ INWESTYCYJNYCH	23
IV. POZOSTAŁE INFORMACJE I OBJAŚNIENIA	23
1. INFORMACJE O ZAWARCIU PRZEZ M FOOD SA LUB JEDNOSTKĘ ZALEŻNĄ JEDNEJ LUB WIELU TRANSAKCJI Z PODMIOTAMI POWIĄZANYMI, JEŚLI POJEDYNCZO LUB ŁĄCZNIE SĄ ONE ISTOTNE I ZOSTAŁY ZAWARTE NA INNYCH WARUNKACH NIŻ RYNKOWE	23
2. ZATRUDNIENIE W GRUPIE KAPITAŁOWEJ	23
3. OSIĄGNIĘCIA W DZIEDZINIE BADAŃ I ROZWOJU	24
4. INFORMACJE O NABYCIU AKCJI WŁASNYCH	24
5. INFORMACJE O PROGNOZACH FINANSOWYCH	24
6. INFORMACJE O INSTRUMENTACH FINANSOWYCH	24
7. INWESTYCJE EMITENTA	25
8. CZYNNIKI, KTÓRE BĘDĄ MIAŁY WPŁYW NA OSIĄGNIĘTE PRZEZ GRUPĘ WYNIKI W PERSPEKTYWIE CO NAJMNIEJ KOLEJNEGO KWARTAŁU	26
9. ZDARZENIA, KTÓRE WYSTĄPIŁY PO DNIU BILANSOWYM, NIEUJĘTE W NINIEJSZYM SPRAWOZDANIU, A MOGĄCE WPŁYNAĆ NA PRZYSZŁE WYNIKI FINANSOWE	26
10. INNE ISTOTNE WYDARZENIA W 2018 ROKU	26
11. TOCZĄCE SIĘ POSTĘPOWANIA PRZED SĄDEM, ORGANEM WŁAŚCIWYM DLA POSTĘPOWANIA ARBITRAŻOWEGO LUB ORGANEM ADMINISTRACJI PUBLICZNEJ	26
12. INFORMACJE O WYSTAWIONYCH NA ZABEZPIECZENIE WEKSLACH WŁASNYCH	26



13. INFORMACJE O UDZIELONYCH PORĘCZENIACH ORAZ POZOSTAŁYCH ZOBOWIĄZANIACH WARUNKOWYCH	27
14. INFORMACJE O ZACIĄGNIĘTYCH, UDZIELONYCH I WYPOWIEDZIANYCH UMOWACH POŻYCZEK, KTÓRYCH WARTOŚĆ BYŁABY ISTOTNA	28

V. SPRAWOZDANIA FINANSOWE ZA OKRES OD 1 STYCZNIA 2018 ROKU DO 31 GRUDNIA 2018 ROKU SPORZĄDZONE ZGODNIE Z USTAWĄ O RACHUNKOWOŚCI **28**

1. SKONSOLIDOWANY RACHUNEK ZYSKÓW I STRAT	28
2. SKONSOLIDOWANE SPRAWOZDANIE Z SYTUACJI FINANSOWEJ (BILANS)	30
3. SKONSOLIDOWANE SPRAWOZDANIE Z PRZEPŁYWÓW PIENIĘŻNYCH	33
4. ZESTAWIENIE ZMIAN W SKONSOLIDOWANYM KAPITAŁE WŁASNYM	36

I. WYBRANE DANE FINANSOWE

Do przeliczenia poszczególnych pozycji zastosowano następujące kursy:

- do wyceny aktywów i pasywów – średni kurs euro obowiązujący na ostatni dzień okresu, ustalony przez Narodowy Bank Polski: na dzień 31.12.2018 roku – kurs 4,3000; na 31.12.2017 – kurs 4,1709;
- do wyceny pozycji w sprawozdaniu z całkowitych dochodów, przepływów pieniężnych – kurs euro będący średnią arytmetyczną średnich kursów ustalonych przez Narodowy Bank Polski, zgodnie z Tabelą A kursów średnioważonych walut obcych: za okres 01.01.2018-31.12.2018 – kurs 4,3072, za okres 01.01.2017-31.12.2017 – kurs 4,2087.

Tabela 1. Wybrane dane finansowe Grupy Kapitałowej M FOOD S.A.

Wybrane dane finansowe	w zł		w EUR	
	za okres	za okres	za okres	za okres
	2018	2017	2018	2017
Przychody netto ze sprzedaży i zrównane	137 497 302,99	129 656 160,95	31 922 665,07	30 806 700,63
Zysk (strata) na działalności operacyjnej	1 422 134,27	5 498 245,14	330 176,05	1 306 399,87
Zysk (strata) brutto	5 111 451,16	986 198,32	1 186 722,50	234 323,74
Zysk (strata) netto	4 746 545,05	388 936,26	1 102 002,47	92 412,45
Aktywa razem	156 143 186,59	141 915 737,22	36 312 368,97	34 025 207,32
Zobowiązania i rezerwy na zobowiązania	54 573 370,37	44 067 495,37	12 691 481,48	10 565 464,38
Zobowiązania długoterminowe	0,00	0,00	0,00	0,00
Zobowiązania krótkoterminowe	54 315 822,25	42 217 495,37	12 631 586,57	10 121 915,02
Kapitał (fundusz) własny	101 569 816,22	97 848 241,85	23 620 887,49	23 459 742,95
Kapitał (fundusz) podstawowy	10 452 698,00	10 452 698,00	2 430 860,00	2 506 101,32
Liczba akcji (w szt.)	5 226 349	5 226 349	5 226 349	5 226 349
Zysk na 1 akcję (w zł/EUR)	0,9082	0,0744	0,2109	0,0177
Wartość księgowa na 1 akcję (w zł/EUR)	19,4342	18,7221	4,5196	4,4887

II. INFORMACJE OGÓLNE

O ile z kontekstu nie wynika inaczej, określenia zawarte w treści, takie jak „Spółka”, „M FOOD S.A.”, „M FOOD”, „Spółka Dominująca” lub inne sformułowania o podobnym znaczeniu oraz ich odmiany, odnoszą się do spółki M FOOD S.A., natomiast „Grupa”, „Grupa Kapitałowa”, „Grupa Kapitałowa M FOOD”, „Holding M FOOD” lub inne sformułowania o podobnym znaczeniu oraz ich odmiany odnoszą się do Grupy Kapitałowej, w skład której wchodzi M FOOD S.A. oraz podmioty podlegające konsolidacji. Określenia "CORPO" odnoszą się do spółki prowadzącej w Grupie Kapitałowej działalność operacyjną - CORPO Sp. z o.o. Sp.k. Określenia "CORPO BIO FOOD" odnoszą się do spółki prowadzącej w Grupie Kapitałowej działalność operacyjną - CORPO BIO FOOD Sp. z o.o. Określenie „Raport” odnosi się do niniejszego Skonsolidowanego raportu za 2018 r.

1. WPROWADZENIE - INFORMACJE O SPÓŁCE

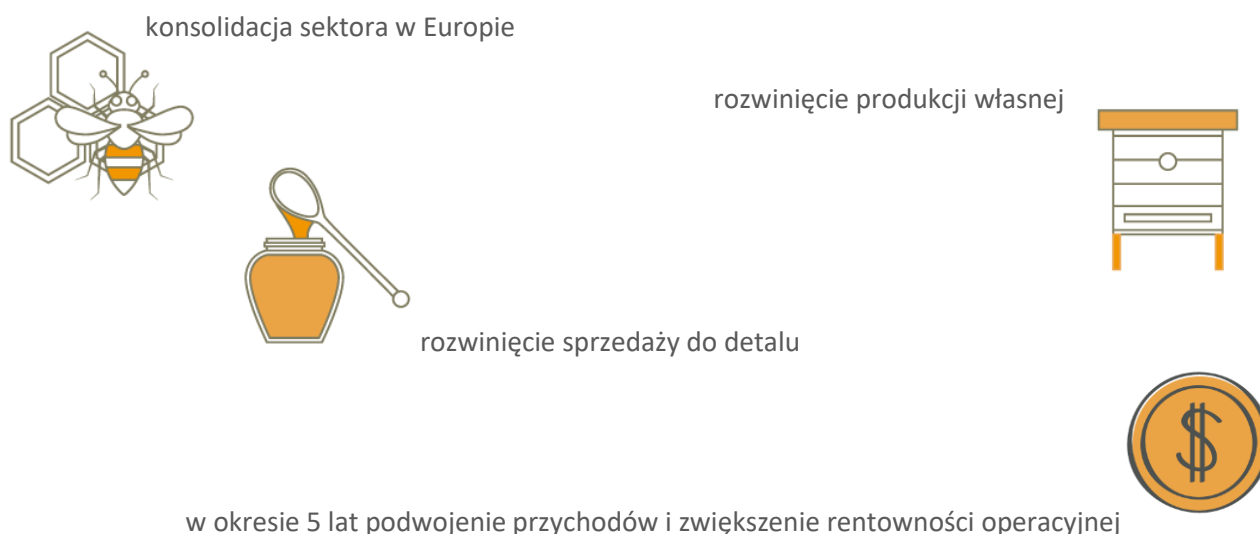
Spółka M FOOD S.A. prowadzi działalność holdingową dla podmiotów w branży surowców i produktów spożywczych. Głównymi aktywami M FOOD są: spółka CORPO Sp. z o.o. Sp.k. - jedna z największych w Europie firm obrotu miodem i produktami pszczelarskimi, a od 1 sierpnia 2017 roku także spółka Corpo Bio Food Sp. z o.o. dedykowana do obrotu miodami BIO.

Adres/Siedziba	ul. Karolewska 1; 90-560 Łódź
Tel/fax:	+48 42 6360730
Strona internetowa:	www.m-food.pl
Poczta elektroniczna:	biuro@m-food.pl
Sąd rejestrowy:	Sąd Rejonowy dla Łodzi - Śródmieście, XX Wydział Gospodarczy Krajowego Rejestru Sądowego
Data rejestracji:	23 lutego 2010 roku
Numer KRS:	349490
REGON:	10844077
NIP:	7272757318

2. PODSTAWĘ ZAŁOŻENIA STRATEGII GRUPY KAPITAŁOWEJ

Strategia Grupy M FOOD na lata 2017-2021 opublikowana 18 maja 2017 roku raportem bieżącym ESPI 5/2017 zakłada rozwój działalności operacyjnej związanej z obrotem miodami produktami apikultury.

Cele Grupy M FOOD



Spółka planuje zarówno działania mające prowadzić do wewnętrznego rozwoju Grupy, jak również jej rozszerzanie poprzez alianse, fuzje i akwizycje – zarówno w Polsce, jak i zagranicą. Grupa M FOOD S.A. będzie pracowała nad dalszym uproszczeniem struktury organizacyjnej grupy, co skutkować będzie pogłębieniem integracji między poszczególnymi jej podmiotami i maksymalizacją efektów synergii. Strategia zakłada również ciągłe dostosowywanie gamy oferowanych produktów do oczekiwań i zapotrzebowania rynkowego. Głównym produktem, który ma być przedmiotem obrotu pozostanie niezmiennie miód (w jego wielu odmianach). Na poziomie modelu biznesu działania będą dotyczyły procesów: downstreamu, który jest obecnie podstawowym biznesem Grupy, a także produkcji surowca i sprzedaży detalicznej, które są segmentami rozwojowymi. Działania w poszczególnych segmentach będą polegały na następujących procesach:

➤ DOWNSTREAM

- utrzymywanie dywersyfikacji pozyskiwania i kontraktacji dostaw surowca z rynków międzynarodowych (miodów, miodów pitnych i produktów pszczelich);
- organizacja nowych rynków zbytu i kontraktacji sprzedaży hurtowej na rynki międzynarodowe;
- podniesienie marżowości segmentu poprzez zwiększenie wolumenów w handlu surowcem BIO i pyłkiem pszczelim, gdzie notuje się wysokie rentowności.

Założone cele w tym segmencie zostaną zrealizowane w efekcie wejścia Grupy na nowe rynki geograficzne, nabycie pakietów mniejszościowych lub większościowych w zakładach produkcyjnych, by utrzymać kontrolę stałości dostaw surowca w długim horyzoncie czasowym. Jako alternatywę dla akwizycji, Grupa zakłada możliwość zawierania strategicznych aliansów zapewniających stałe dostawy.

➤ PRODUKCJA SUROWCA

- uzyskanie kontroli nad istotnym strumieniem podaży surowca w oparciu o własną infrastrukturę produkcji surowca (kontrolowane pasieki, zakład produkcyjny),
- produkcja surowca o wyższej jakości (wyższej marży).

By zrealizować strategiczne kierunki rozwoju w ramach produkcji surowca, Grupa M FOOD zamierza przejmować atrakcyjne cenowo zakłady produkcyjne. Ponadto prowadzone będą działania, których

celem będzie dofinansowanie infrastruktury pasiek z wysokomarżowym surowcem (miód BIO), które kontrolowane będą przez zakład produkcyjny. Grupa zakłada również przeprowadzenie procesów związanych z budową nowych linii produkcyjnych.

➤ SPRZEDAŻ DETALICZNA

- rozwinięcie działalności tego segmentu umożliwi Grupie zrównoważenie marżowości Grupy oraz wahań cen odbioru surowca;
- organizacja i rozwinięcie własnej produkcji i sprzedaży produktów detalicznych dla klienta finalnego (miody słoikowe, miody pitne, miody BIO, pyłek pszczelel, wosk) w oparciu o markę detaliczną i zorganizowaną sieć dystrybucji;
- marka własna Grupy niekolizyjna z obecnymi odbiorcami hurtowymi z downstream;
- rozwinięcie obecnie marginalnej sprzedaży internetowej produktów detalicznych do klienta finalnego we własnym sklepie internetowym.

Grupa kapitałowa M FOOD zamierza zrealizować strategię w zakresie sprzedaży detalicznej dzięki akwizycji zagranicznej firmy zajmującej się przygotowywaniem i dystrybucją produktu finalnego do sieci detalicznych.

Podstawowym celem Grupy Kapitałowej M FOOD S.A. jest generowanie rosnącej dynamiki przychodów i zysków. Grupa przyjęła szczegółowe cele finansowe do osiągnięcia w 2021 roku, wyrażające się wzrostem głównych wskaźników operacyjnych i finansowych (skonsolidowanych) do modelu zarządzania wartością przedsiębiorstwa:

- ROE (bez pozycji „wartość firmy”) > 12%
- Marża EBITDA > 7,5%.

Grupa M FOOD planuje korzystać ze zdywersyfikowanych źródeł finansowania rozwoju, wliczając w to finansowanie dłużne (kredyty bankowe, obligacje korporacyjne, leasing, faktoring), zagregowane zyski, jak i emisje akcji.

Poziom finansowania Grupy dostosowany jest stale do założeń i celów rozwojowych Grupy, zapewniając jednocześnie bezpieczeństwo płynności i wypłacalności wszystkich spółek należących do Grupy.

Grupa M FOOD planuje spełnienie poniższych poziomów wskaźników finansowych:

- wskaźnik zadłużenia finansowego netto w stosunku do zysków EBITDA obliczany jako dług finansowy netto/ EBITDA (za okres ostatnich czterech kwartałów) – na poziomie poniżej 3,5,
- wskaźnik pokrycia aktywów kapitałami własnymi obliczany jako stosunek kapitałów własnych / suma aktywów – na poziomie nie niższym niż 0,5.

3. PODSUMOWANIE 2018r.

W 2018 roku miały miejsce następujące zdarzenia:

- W dniu 7 lutego 2018 roku., komunikatem EBI 4/2018, Spółka ogłosiła iż Walne Zgromadzenie Akcjonariuszy w dniu 06.02.2018 r nie zatwierdziło kooptacji Pani Ady Krystyny Kluzek na członka Rady Nadzorczej Spółki jednocześnie powołując Pana Pawła Wiktorko na funkcję nowego członka Rady Nadzorczej Spółki.
- W dniu 18 maja 2018 roku Zarząd M FOOD S.A. otrzymał informację o likwidacji spółki luksemburskiej COCOTAL SCSp. w związku z prowadzoną restrukturyzacją organizacyjną



podmiotów Grupy Kapitałowej, mającą na celu zwiększenie transparentności Grupy Kapitałowej Spółki. M FOOD S.A. przejęła prawa i obowiązki w spółce Corpo Sp. z o.o. Sp.k. od likwidowanej COCOTAL SCSp. o czym spółka poinformowała komunikatem ESPI 3/2018 w dniu 18 maja 2018 roku.

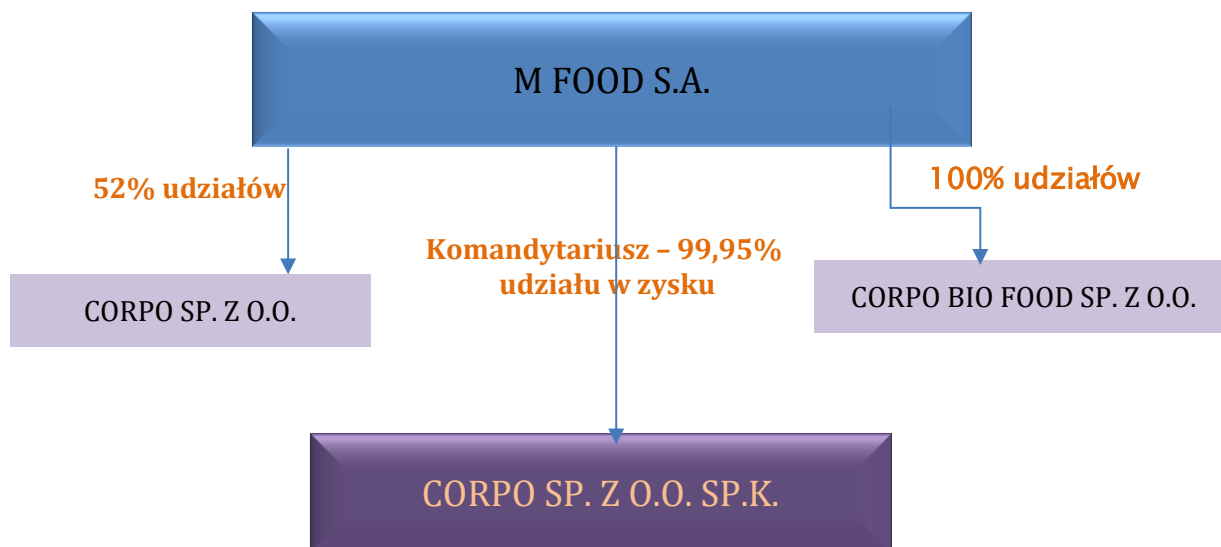
- 28 września 2018 roku Zarząd M FOOD S.A. otrzymał od spółki V15 Sp. z o.o. z siedzibą w Łodzi, wpisaną do Rejestru Przedsiębiorców Krajowego Rejestru Sądowego pod numerem KRS 0000482064, informację o uzyskaniu przez nią pozycji spółki dominującej w wyniku zarejestrowania przez Sąd Rejestrowy połączenia spółek w trybie Art. 492 § 1 pkt.1 K.S.H. Spółka V15 Sp. z o.o. przejęła akcje M FOOD S.A. należące do przejmowanych spółek: V15 Sp. z o.o. S.K.A. w liczbie 4.425.117 i Corpo Bio Sp. z o.o. S.K.A. w liczbie 67.500 stając się wobec M Food S.A. podmiotem dominującym. posiadającym 85,96% kapitału zakładowego tej spółki, dających prawo do 4.492.617 głosów co stanowi 85,96% ogólnej liczby głosów na Walnym Zgromadzeniu Spółki. Jednocześnie Pan Piotr Rogalski posiadający w V15 Sp. z o.o. udziały stanowiące 50,18% kapitału zakładowego tej spółki, które dają 50,18% ogólnej liczby głosów na Zgromadzeniu Wspólników, stał się jej podmiotem dominującym, a wobec czego nabył pośrednio posiadane przez V15 akcje M FOOD
- W dniu 26 października 2018 roku Zarząd M FOOD S.A. poinformował, iż Rada Nadzorcza Spółki wyraziła zgodę na rozpoczęcie negocjacji w sprawie realizacji kolejnego etapu strategii rozwoju M FOOD S.A., polegającego na objęciu przez Spółkę większościowego pakietu udziałów w podwyższonym kapitale JGV Bulgaria Ltd.

4. POLITYKA DYWIDENDY

Na dzień bilansowy Holding utrzymuje politykę zatrzymywania zysków z przeznaczeniem angażowania go w kapitały pracujące, służące dotychczasowemu rozwojowi operacyjnemu. W przyszłości Zarząd rozważa zmiany w dotychczasowej polityce dywidendowej. Zgodnie ze strategią Grupy M FOOD S.A. na lata 2017-2021 opublikowaną w dniu 18 maja 2017 roku raportem ESPI 5/2017, docelowym założeniem polityki Grupy w zakresie wypłaty dywidendy jest realizowanie wypłat akcjonariuszom. Z uwagi na przyjętą strategię i wynikające z niej działania rozwojowe Grupy, w okresie najbliższych trzech lat zarząd będzie rekomendował Walnemu Zgromadzeniu podejmowanie uchwał w sprawie zatrzymania zysku w Grupie. W szczególności środki te będą przeznaczane na akwizycje i inwestycje o wysokich wskaźnikach: IRR, yield. Decyzje w tej sprawie będą podejmowane każdorazowo z uwzględnieniem skutków finansowych dla całej Grupy (przyszłych zysków, zapotrzebowania na środki pieniężne, sytuacji finansowej), ale również biorąc pod uwagę perspektywy dalszego rozwoju Grupy, planów ekspansji oraz wymogów prawa. Modelowo, po finalizacji założonej strategii, zakłada się wnioskowanie o wypłatę w ramach dywidendy 20-40% z zysku netto.

5. SKŁAD GRUPY KAPITAŁOWEJ

Schemat 1.Struktura Holdingu M FOOD S.A. na dzień 31.12.2018 r.



Źródło: Spółka

Na ostatni dzień okresu objętego Raportem tj. na dzień 31 grudnia 2018 roku M FOOD S.A. tworzyło Grupę Kapitałową w rozumieniu ustawy o rachunkowości z dnia 29 września 1994 roku (tj. Dz.U. z 2009 roku, Nr 152, poz. 1223 z późn. zm.), w skład której wchodzi:

- **M FOOD Spółka Akcyjna** – jednostka dominująca;
- **CORPO Spółka z ograniczoną odpowiedzialnością Spółka komandytowa** z siedzibą w Łodzi – jednostka zależna w rozumieniu postanowień art. 3 ust. 1 pkt 37 lit. a) w/w ustawy o rachunkowości; na ostatni dzień okresu objętego niniejszym raportem tj. na dzień 31 grudnia 2018 roku M FOOD S.A. posiadało 100% ogółu praw i obowiązków w Corpo Sp. z o.o. Sp.k., z 99,95% udziału w zysku.

Nazwa (firma):	Corpo Sp. z o.o. Sp.k.
Kraj:	Polska
Siedziba:	Łódź
Adres:	ul. Karolewska 1, 90-560 Łódź
Numer KRS:	0000533332
Oznaczenie Sądu:	Sąd Rejonowy dla Łodzi Śródmieścia w Łodzi, XX Wydział Gospodarczy Krajowego Rejestru Sądowego
NIP	725 10 88 125
REGON	471299184
Telefon:	+48 42 689 97 14
Fax:	+48 686 14 90
Pocztą e-mail:	corpo@corpo.biz.pl



Corpo Sp. z o.o. Sp.k. działa na rynku produktów spożywczych. Głównym obszarem działalności spółki jest obrót miodami i produktami apikultury.

- CORPO Spółka z ograniczoną odpowiedzialnością** z siedzibą w Łodzi – jednostka zależna w rozumieniu postanowień art. 3 ust. 1 pkt 37 lit. a) w/w ustawy o rachunkowości; na ostatni dzień okresu objętego niniejszym raportem, tj. na dzień 31 grudnia 2018 roku M FOOD S.A. posiadała 22 udziały CORPO Sp. z o. o., co stanowi 52,38% udziałów w kapitale zakładowym tej spółki zależnej.

Nazwa (firma):	Corpo Sp. z o.o.
Kraj:	Polska
Siedziba:	Łódź
Adres:	ul. Karolewska 1, 90-560 Łódź
Numer KRS:	0000399255
Oznaczenie Sądu:	Sąd Rejonowy dla Łodzi Śródmieścia w Łodzi, XX Wydział Gospodarczy Krajowego Rejestru Sądowego
NIP	727 278 4143
REGON	101301539

Przedmiotem działalności Spółki jest zarządzanie CORPO Sp. z o.o. Sp k., w której jest komplementariuszem.

- CORPO Bio Food Spółka z ograniczoną odpowiedzialnością** z siedzibą w Łodzi – jednostka zależna w rozumieniu postanowień art. 3 ust. 1 pkt 37 lit. a) w/w ustawy o rachunkowości; na ostatni dzień okresu objętego niniejszym raportem, tj. na dzień 31 grudnia 2018 roku M FOOD S.A. posiadała 100% udziałów w kapitale zakładowym CORPO Bio Food Sp. z o. o.

Nazwa (firma):	Corpo Bio Food Sp. z o.o.
Kraj:	Polska
Siedziba:	Łódź
Adres:	ul. Karolewska 1, 90-560 Łódź
Numer KRS:	0000674602
Oznaczenie Sądu:	Sąd Rejonowy dla Łodzi Śródmieścia w Łodzi, XX Wydział Gospodarczy Krajowego Rejestru Sądowego
NIP	727 281 32 87
REGON	367100540

Przedmiotem działalności Spółki jest obrót ekologicznymi produktami apikultury.

6. WŁADZE SPÓŁKI

Zarząd M FOOD S.A. jest jednoosobowy. Funkcję Prezesa Zarządu od dnia 30 lipca 2015 r. pełni Pan Jerzy Gądek. Do dnia publikacji Raportu skład Zarządu Spółki nie uległ zmianie. Poniżej przedstawiono doświadczenie zawodowe Pana Jerzego Gądka.

Pan Jerzy Gądek posiada wieloletnie doświadczenie w zarządzaniu i nadzorowaniu podmiotów gospodarczych, w tym spółek osobowych i kapitałowych.

Doświadczenie zawodowe:

(od 1991 roku) własna działalność gospodarcza,
(od 1996 roku) CORPO Sp. z o.o. S.K.A. - Prezes Zarządu,
(od 2001 roku) JGV Sp. z o.o. S.K.A. - Prezes Zarządu,
(1997 -2012) Dakri International S.A. - Członek Rady Nadzorczej,
(2005 -2012) PolpainDakri Sp. z o.o. - Członek Rady Nadzorczej,
(2005 -2012) Dakri Sp. z o.o. - Członek Rady Nadzorczej,
(2005 -2012) Dakri Bis Sp. z o.o. - Członek Rady Nadzorczej,
(2007 -2012) DJP Development Sp. z o.o. - Przewodniczący Rady Nadzorczej,
(2007 -2012) DFP Doradztwo Finansowe S.A. - Członek Rady Nadzorczej,
(od 2010 roku, następnie od 2015 roku) M FOOD S.A. w Łodzi - Prezes Zarządu.

Rada Nadzorcza M FOOD S.A. jest pięcioosobowa.

Od dnia 6 lutego 2018 r. w skład Rady Nadzorczej wchodzi:

Piotr Rychta	-Przewodniczący RN
Monika Ostruszka	-Wiceprzewodnicząca RN
Łukasz Pajor	- Członek RN
Sylwester Redel	- Członek RN
Paweł Wiktorko	- Członek RN

Skład Rady Nadzorczej do dnia publikacji Raportu nie uległ zmianie.

7. AKCJONARIUSZE POSIADAJĄCY CO NAJMNIEJ 5% OGÓLNEJ LICZBY GŁOSÓW NA WALNYM ZGROMADZENIU SPÓŁKI

Strukturę akcjonariatu EMITENTA, wedle jego najlepszej wiedzy, prezentuje poniższa tabela.

Tabela 2. Akcjonariusze, posiadający na dzień sporządzenia niniejszego Raportu tj. na dzień 31 grudnia 2018 roku, co najmniej 5% głosów na Walnym Zgromadzeniu.¹

¹ Powyższa informacja o stanie posiadania akcji Spółki przez Akcjonariuszy posiadających, co najmniej 5% w ogólnej liczbie głosów na Walnym Zgromadzeniu Spółki, sporządzona została na podstawie aktualnych informacji uzyskanych od akcjonariuszy w drodze realizacji przez nich obowiązków, nałożonych na akcjonariuszy spółek publicznych, w szczególności na mocy odpowiednich postanowień: ustawy z dnia 29.07.2005 r. o ofercie publicznej i warunkach wprowadzania instrumentów finansowych do zorganizowanego systemu obrotu oraz o spółkach publicznych (art. 69 i art. 69a) i ustawy z dnia 29.07.2005 r. o obrocie instrumentami finansowymi (art. 160 i nast.).

Lp.	Wyszczególnienie	Liczba akcji [szt.]	% udział w kapitale zakładowym Spółki	Liczba głosów [szt.]	% udział w głosach na Walnym Zgromadzeniu Spółki
1.	V15 Sp. z o. o.	4 492 617	85,96%	4 492 617	85,96%
2.	Pozostali	733 732	14,04%	733 732	14,04%
Razem:		5 226 349	5 226 349	100,00%	5 226 349

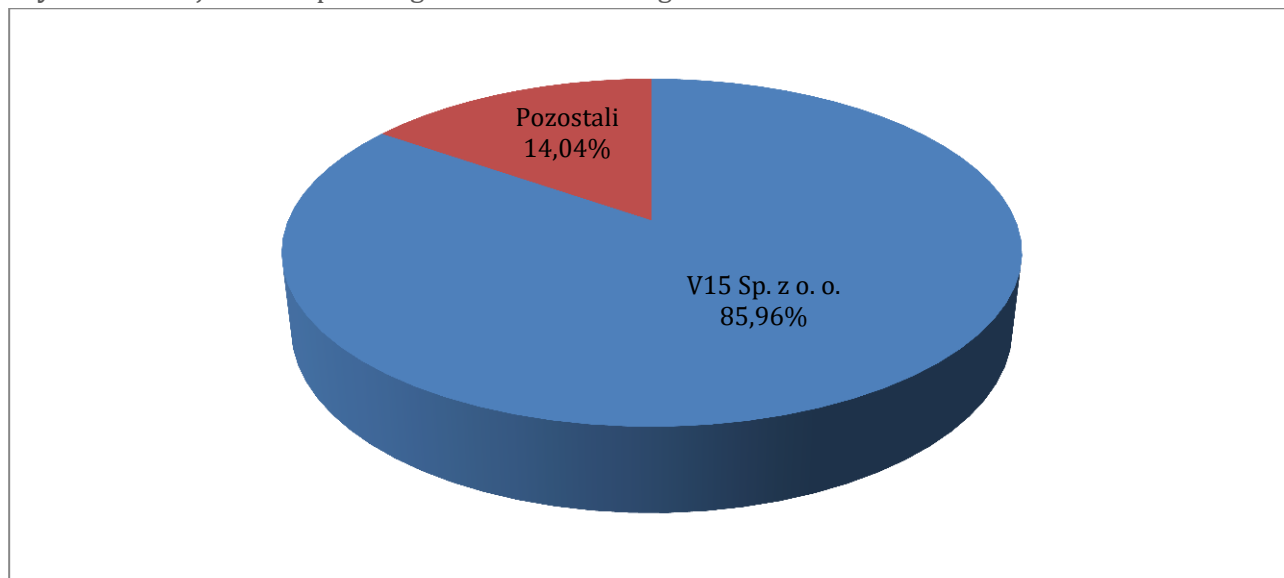
Od dnia 30 kwietnia 2019 Spółka V15 Sp. z o.o. działa pod firmą APJ Trust Sp. z o.o.

Na dzień publikacji Raportu kapitał zakładowy M FOOD wynosi 10.452.698,00 zł i dzieli się na 5.226.349 równych i niepodzielnych akcji o wartości nominalnej 2,00 zł każda, w tym:

- a) seria A – 10.000 akcji
- b) seria B – 125.500 akcji
- c) seria C – 60.794 akcji
- d) seria D – 4.800.000 akcji
- e) seria E – 230.055 akcji.

Kapitał zakładowy M FOOD S.A. jest w pełni opłacony.

Wykres 7. Akcjonariat Spółki wg stanu na dzień 31 grudnia 2018 r.



Źródło: Opracowanie własne Spółki

8. WYNAGRODZENIE I NAGRODY PIENIĘŻNE WYPŁACONE, NALEŻNE ZARZĄDOWI I RADZIE NADZORCZEJ SPÓŁKI

Tabela 3. Wynagrodzenie organów zarządzających za rok 2018.

Członkowie organów	Za okres 01.01.2018 - 31.12.2018	
	wynagrodzenia obciążające (brutto zł)	
	Należne	Wypłacone
Zarządzający	204 381,12	204 381,12
Nadzorujący	6 000,00	6 000,00
Razem	210 381,12	210 381,12

III. INFORMACJE FINANSOWE

1. INFORMACJE WSTĘPNE DO SKONSOLIDOWANEGO SPRAWOZDANIA FINANSOWEGO

Opis najważniejszych czynników i zdarzeń mających wpływ na skonsolidowane wyniki finansowe Grupy Kapitałowej M FOOD SA; zwięzła charakterystyka istotnych dokonań lub niepowodzeń Spółki w okresie, którego dotyczy raport, tj. w okresie od dnia 1 stycznia 2018 roku do dnia 31 grudnia 2018 roku.

2. CZYNNIKI I ZDARZENIA, W SZCZEGÓLNOŚCI O NIETYPOWYM CHARAKTERZE, MAJĄCE ZNACZĄCY WPŁYW NA OSIĄGNIĘTE WYNIKI FINANSOWE

Nietypowe zachowanie rynku ceny miodu

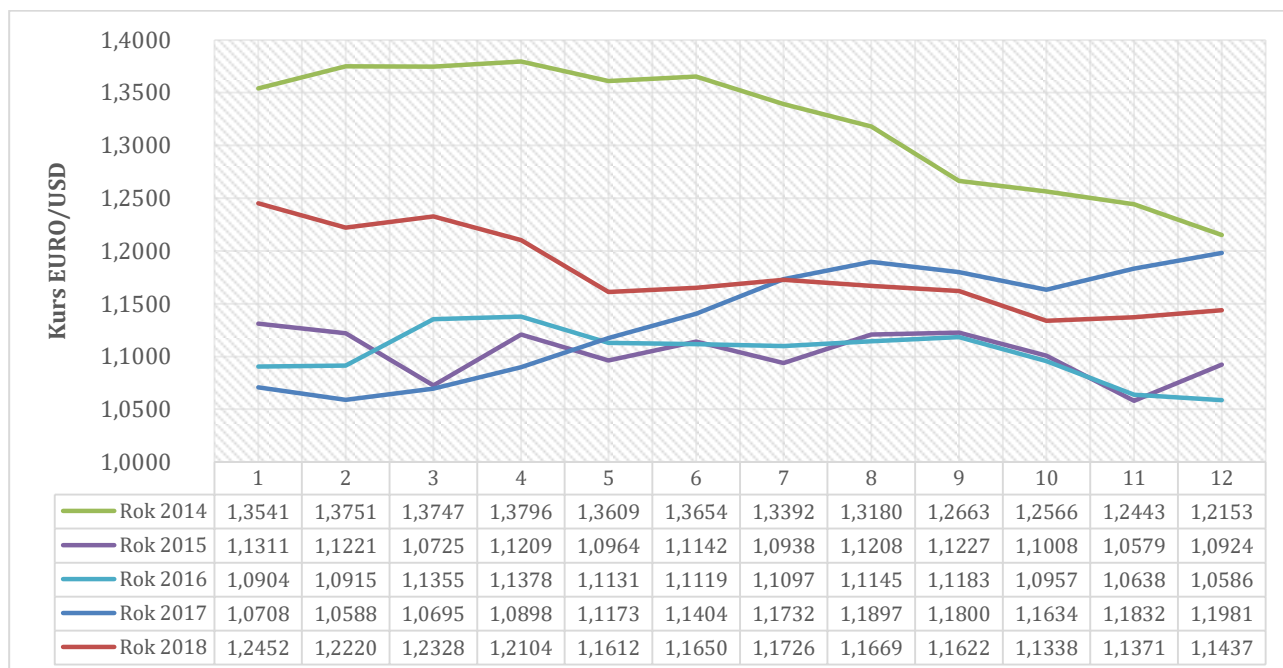
W 2018 roku ceny sprzedaży miodu utrzymywały się na poziomie cen z poprzedniego roku. Warto jednak wspomnieć, że w IV kwartale nastąpiło prawie dwumiesięczne opóźnienie zakupów miodu pochodzenia ukraińskiego w porównaniu do poprzednich sezonów. Powodem tego było oferowanie miodu przez pszczelarzy ukraińskich w cenach wyższych niż oczekiwał rynek. Spółka chcąc zachować rynek sprzedaży zdecydowała się na zakupy droższego miodu i realizację niższych niż zazwyczaj marż.

Ryzyko walutowe

Spółka CORPO rozlicza się ze swoimi kontrahentami w walutach obcych (zazwyczaj w EURO albo w dolarze amerykańskim - USD). Natomiast sprzedaje swoje towary handlowe w walucie EURO, dolarze amerykańskim - USD albo w złotych polskich. Spółka posiada nadwyżkę handlową w walucie EURO i jest szczególnie wrażliwa na zmianę kursów walutowych EURO/USD. W 2018 roku kursy tej pary walut w układały się niekorzystnie dla Spółki. Korzystny wpływ na wynik finansowy Spółki ma umacnianie się EURO wobec USD. Należy zauważyć, że zawarte w roku transakcje zabezpieczające mają ujemną wycenę wewnętrzną.

Kurs EURO/PLN jest dla Spółki istotny przy ustalaniu bilansowej wyceny aktywów i pasywów miał negatywny wpływ. Aby zminimalizować ryzyko walutowe Spółka CORPO zawiera transakcje zabezpieczające przed ryzykiem kursowym, stosując rodzaje zabezpieczeń walutowych, które są opisane szerzej w pkt.IV.6. niniejszego Raportu.

Wykres 2. Kursy średnie EURO/USD z ostatniego dnia miesiąca kalendarzowego wg NBP w latach 2014-2018

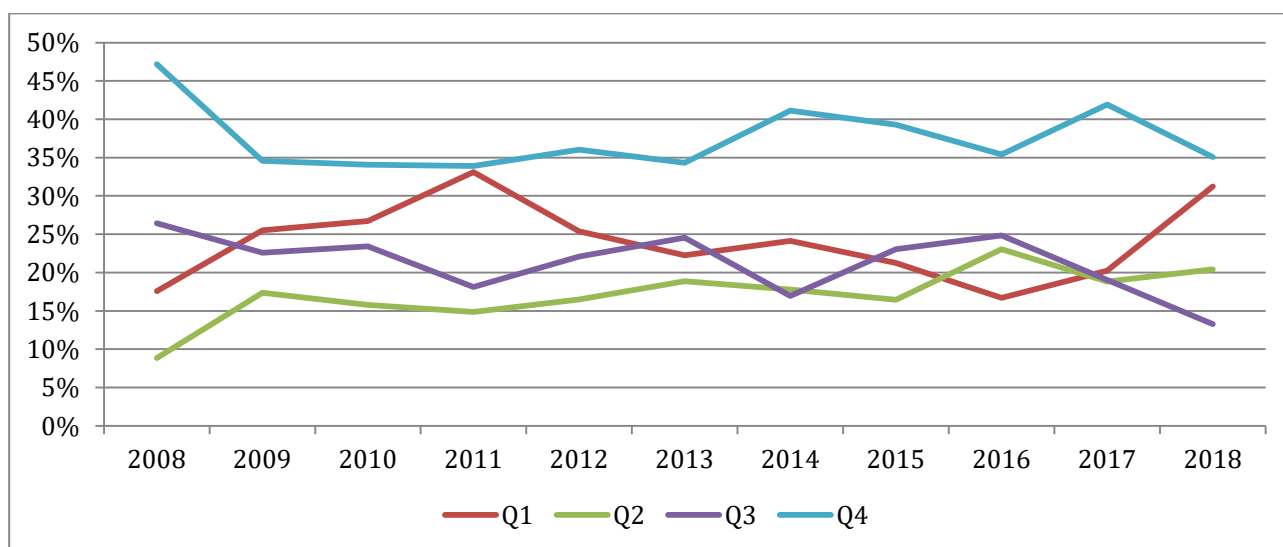


Źródło: Obliczenia własne na podstawie danych NBP

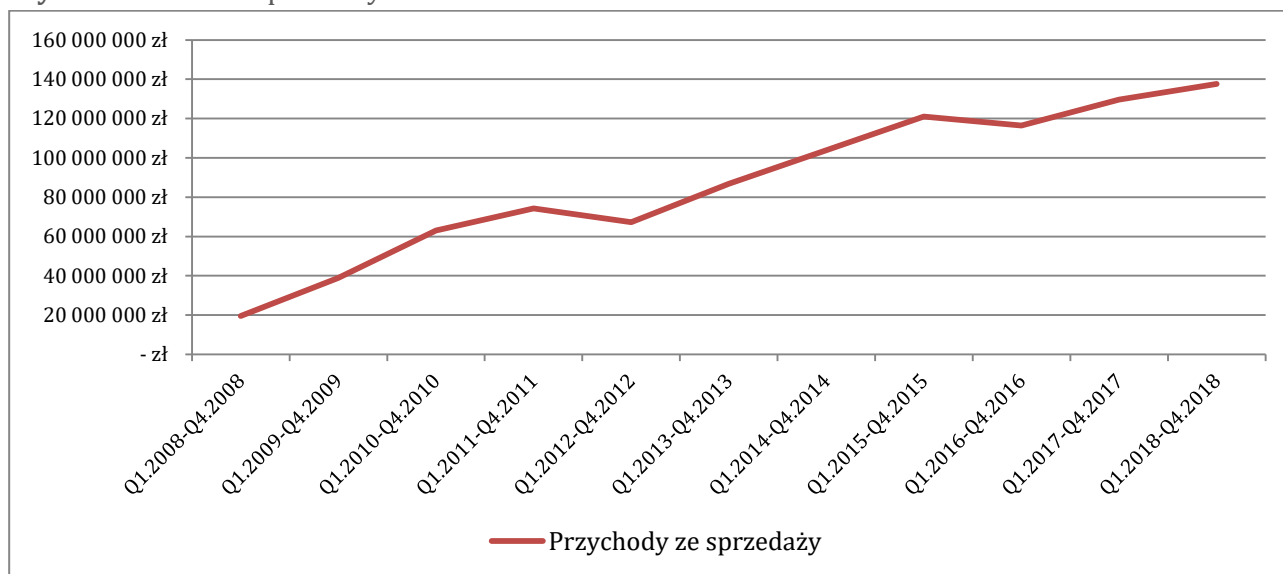
3. OBJAŚNIENIA DOTYCZĄCE SEZONOWOŚCI LUB CYKLICZNOŚCI DZIAŁALNOŚCI GRUPY KAPITAŁOWEJ

Działalność spółek zależnych, a tym samym całej Grupy Kapitałowej z uwagi na swój charakter, cechuje się sezonowością. Wynika to z faktu zwiększonego zapotrzebowania klientów na miód w drugiej połowie roku. Dodatkowym czynnikiem mającym wpływ jest również sezonowość jego pozyskiwania. Znaczącą wagę w księgowaniu przychodów ze sprzedaży oraz zysków z działalności operacyjnej Spółka rozpoznaje w ostatnich miesiącach roku kalendarzowego.

Wykres 3. Kwartalna sezonowość sprzedaży w latach 2008-2018



Źródło: Spółka

Wykres 4. Wartość sprzedaży w zł w latach 2008-2017

Źródło: Spółka

4. SKONSOLIDOWANY RACHUNEK ZYSKÓW I STRAT – KOMENTARZ

Rok 2018 przyniósł wartościowo wyższą sprzedaż niż rok 2017. Przychody osiągnęły wysokość 137 497 tys. złotych, czyli o ok. 6% więcej niż w roku poprzednim. Jednocześnie wzrost kosztów działalności operacyjnej o ok. 9,6% w porównaniu do roku 2017 wpłynął na osiągnięcie wyniku na sprzedaży w wysokości 1 422 tys. złotych. W przychodach i kosztach finansowych w pozycji – aktualizacja wartości inwestycji – wykazywane są kwoty dotyczące wyceny bilansowej instrumentów finansowych. W 2018 roku wykazano zysk na wycenie w wysokości 834 tys. zł. W pozostałych przychodach operacyjnych wykazywane jest rozwiązanie rezerwy w wysokości 1 600 tys. zł na zobowiązania celne (nieprzyznany kontyngent). Grupa zamknęła rok 2018 osiągniętym zyskiem netto w wysokości 4 746,5 tys. zł.

5. SKONSOLIDOWANE SPRAWOZDANIE Z SYTUACJI FINANSOWEJ (BILANS) - KOMENTARZ

Suma bilansowa Grupy Kapitałowej na dzień 31.12.2018 roku wyniosła 156 143 tys. złotych i wzrosła o 14 227 tys. złotych stosunku do roku poprzedniego. Należności krótkoterminowe wyniosły 38 437 tys. złotych i wzrosły o 1 333 tys. a stan zapasów na 31.12.2018 wynosił 41 547 tys. i był wyższy o prawie 9 000 tys. złotych w stosunku do roku poprzedniego. Zobowiązania krótkoterminowe z tytułu dostaw i usług stanowią 18 594 tys. złotych i wzrosły w stosunku do 31 grudnia 2017 roku o 9 034 tys. złotych. W 2018 roku zlikwidowano rezerwy w wysokości 1 600 tys. złotych. Zobowiązania z tytułu kredytów wyniosły na 31 grudnia 2018 33 129 tys. złotych i były wyższe o 6 679 tys. złotych.

6. SKONSOLIDOWANE SPRAWOZDANIE Z PRZEPŁYWÓW PIENIĘŻNYCH - KOMENTARZ

Grupa wykazała ujemne przepływy z działalności operacyjnej na poziomie 2 593 tys. złotych. W 2018 Grupa odnotowała dodatnie przepływy z działalności inwestycyjnej w wysokości 261 tys. złotych, jak również dodatnie przepływy z działalności finansowej w wysokości 5 245 tys. zł. Na dzień 31.12.2018 roku Grupa dysponowała dużymi rezerwami środków pieniężnych na poziomie 10 187 tys. złotych.

7. ZESTAWIENIE ZMIAN W SKONSOLIDOWANYM KAPITALE WŁASNYM - KOMENTARZ

Kapitały własne Grupy wzrosły w porównaniu od analogicznego okresu poprzedniego roku o 3 721 tys. złotych, do poziomu 101 570 tys. złotych.

8. ZADŁUŻENIE GRUPY KAPITAŁOWEJ

Zobowiązania finansowe M FOOD SA

Na dzień 31 grudnia 2018 roku Emitent (Podmiot dominujący) nie posiadał żadnych bankowych zobowiązań finansowych.

Emitent posiadał zadłużenie z tytułu emisji obligacji w kwocie łącznej 1 575,0 tys. złotych z terminem wykupu 20.12.2021r. Odsetki płatne są w kuponach rocznych.

Zobowiązania finansowe spółek zależnych

Na dzień 31 grudnia 2018 roku Spółka CORPO posiadała limity kredytowe w SANTANDER Bank Polska S.A. oraz w Banku BGŻBNP Paribas S.A. Ponadto CORPO posiadała limity faktoringowe w SANTANDER Factoring sp. z o.o. oraz BGŻBNP Paribas Faktoring Sp. z o.o. Wszystkie limity finansują działalność operacyjną. CORPO korzysta z limitów kredytowych i faktoringowych sezonowo.

Warunki finansowania nie odbiegają od przyjętych warunków rynkowych. Na dzień 31 grudnia 2018 roku zadłużenie spółki CORPO wynosiło:

- z tytułu zaciągniętych kredytów: 28.091,4 tys. złotych,
- z tytułu faktoringu niepełnego: 0,0 tys. złotych,
- z tytułu faktoringu pełnego: 6.132,0 tys. złotych.

W dniu 23 lutego 2018 roku spółka CORPO przejęła od Emitenta prawa i obowiązki wynikające z Umowy leasingu operacyjnego zawartej w dniu 18 kwietnia 2017 roku z Europejskim Funduszem Leasingowym S.A. na okres 48 miesięcy. Przedmiotem umowy jest samochód osobowy. Pierwotna wartość umowy wynosi 168,7 tys. złotych netto.

Rodzaje limitów kredytowych przedstawia poniższa tabela.

Tabela 4. Limity kredytowe CORPO na dzień 31 grudnia 2018.

Lp.	Rodzaj finansowania	Bank finansujący	Kwota dostępnego limitu	waluta limitu	termin dostępności limitu	termin spłaty	Oprocentowanie
1	Kredyt rewolwingowy	SANTANDER BANK POLSKA SA	4 000 000	PLN	20.07.2019	20.07.2019	WIBOR 1M + marża
2	Umowa o multilinię	SANTANDER BANK POLSKA SA oraz SANTANDER Factoring sp. z o.o.	13 000 000	PLN	20.07.2019	20.12.2019	dla EUR EURIBOR 1M + marża
sublimit	kredyt rewolwingowy		3 000 000	EUR			dla USD LIBOR + 1M marża
sublimit	akredytywy		1 000 000	USD			dla PLN WIBOR + 1M marża
sublimit	faktoring bez regresu		3 000 000	EUR			
3	Overdraft	BANK BGŻBNP Paribas SA	4 000 000	zł	03.08.2019	03.08.2019	WIBOR 1M + marża
4	Wielocelowa linia kredytowa *	BANK BGŻBNP Paribas SA	3 500 000	EUR	08.08.2019	10.08.2026	dla EUR EURIBOR 1M + marża
sublimit	kredyt rewolwingowy		3 500 000	EUR			dla USD LIBOR + 1M marża
sublimit	akredytywy		1 000 000	EUR			
sublimit	gwarancje		1 000 000	EUR			
5	Faktoring *	BGŻBNP Paribas Faktoring sp. z o.o.	3 000 000	EUR	03.08.2019	03.12.2019	dla EUR EURIBOR 1M + marża
w tym	Faktoring bez regresu		3 000 000	EUR	03.08.2019	03.12.2019	dla USD LIBOR + 1M marża
	Faktoring z regresem		3 000 000	EUR	03.08.2019	03.12.2019	dla zł WIBOR 1M + marża

* łącznie zadłużenie produktu 4 i 5 nie może przekroczyć 4 000 000 EUR

Źródło: Spółka

Na dzień 31 grudnia 2018 roku Spółka CORPO BIO FOOD posiadała limity kredytowe w SANTANDER Bank Polska SA. Kredyty te przeznaczone są na finansowanie bieżącej działalności spółki. Na dzień 31 grudnia 2018 roku zadłużenie spółki CORPO BIO FOOD wynosiło:

z tytułu zaciągniętych kredytów: 5.038,0 tys. złotych.

Rodzaje limitów kredytowych przedstawia poniższa tabela.

Tabela 4a. Limity kredytowe CORPO BIO FOOD na dzień 31 grudnia 2018

Lp.	Rodzaj finansowania	Bank finansujący	Kwota dostępnego limitu	waluta limitu	termin dostępności limitu	termin spłaty	Oprocentowanie
1	Walutowy kredyt rewolwingowy	SANTANDER BANK POLSKA SA	500 000	EUR	16.08.2019	16.08.2019	dla EUR EURIBOR 1M + marża dla USD LIBOR 1M + marża
2	Kredyt rewolwingowy	SANTANDER BANK POLSKA SA	4 000 000	PLN	20.07.2019	20.07.2019	WIBOR 1M + marża

Źródło: Spółka

9. INFORMACJE O ZASADACH PRZYJĘTYCH PRZY SPORZĄDZANIU RAPORTU, W TYM INFORMACJE O ZMIANACH STOSOWANYCH ZASAD (POLITYKI) RACHUNKOWOŚCI

Emitent prowadzi księgi rachunkowe zgodnie z ustawą o rachunkowości. W zakresie nie objętym ustawą o rachunkowości spółka stosuje KSR. W zakresie nieuregulowanym powyższymi aktami, spółka stosuje MSR. W przypadku nieuregulowania stosownych zagadnień występujących w spółce powyższymi aktami, kierownik jednostki decyduje w formie pisemnej o zastosowanym rozwiązaniu, opisując to rozwiązanie w informacji dodatkowej przy sporządzaniu sprawozdania finansowego.

Zasadniczym celem przedstawionych niżej zasad jest obowiązek stosowania rozwiązań przewidzianych w ustawie o rachunkowości oraz umożliwienie osiągnięcia niżej wymienionych celów:

- rzetelnego i prawidłowego ustalenia oraz jasnego odzwierciedlenia stanu majątkowego i finansowego spółki,
- prawidłowego ustalenia wyniku finansowego,
- sporządzenia prawidłowych sprawozdań finansowych,
- ustalenia podstaw do rozliczeń z tytułu podatków, opłat, składek itp.,
- prawidłowego ustalenia rozliczeń z kontrahentami,
- stworzenia skutecznej kontroli wewnętrznej dokonywanych operacji gospodarczych.

Wszelkie zmiany dotyczące ustalonych zasad wymagają formy pisemnej.

Zasady prowadzenia ksiąg rachunkowych i sprawozdawczości

Emitent stosuje uproszczenia, jeżeli nie wywiera to istotnie ujemnego wpływu na realizację obowiązku jasnego i rzetelnego przedstawienia sytuacji majątkowej i finansowej oraz wyniku finansowego.

Jeżeli w wyjątkowych przypadkach stosowanie określonego przepisu ustawy o rachunkowości nie pozwoliłoby na rzetelne i jasne przedstawienie sytuacji majątkowej i finansowej oraz wyniku finansowego, Emitent nie stosuje tego przepisu, a w informacji dodatkowej

uzasadnia przyczyny jego niezastosowania oraz określa wpływ, jaki nie zastosowanie przepisu wywiera na obraz sytuacji majątkowej i finansowej oraz wynik finansowy jednostki.

Błąd wpływający na jakość sprawozdania finansowego

Błąd istotny (podstawowy) to błąd, w następstwie, którego nie można uznać sprawozdania finansowego sporządzonego i zatwierdzonego w poprzednich okresach za spełniające wymagania prawidłowości, rzetelności i jasności. Odnosi się na kapitał własny jako zysk (strata) z lat ubiegłych; korekty pozostałych błędów wpływają na wynik roku bieżącego.

Nie stanowią błędu podstawowego:

- skutki zdarzeń, które nie wpływały istotnie na dane wykazane w sprawozdaniach finansowych za lata ubiegłe i wobec tego nie podważały wiarygodności tych sprawozdań (konieczne jest łączne rozpatrywanie ogółu błędów, których kumulacja może zniekształcać sprawozdanie finansowe).
- skutki ustawowych lub dokonanych przez jednostkę zmian zasad (polityki) rachunkowości z wyjątkiem gdy przepisy wprowadzające zmiany przewidują odniesienie wywołanych tym skutków na kapitał własny.
- skutki zmian szacunków jak na przykład stawek amortyzacyjnych, wysokość odpisów aktualizujących lub rezerw.
- skutki zdarzeń, które do dnia zatwierdzenia sprawozdania finansowego – mimo dołożenia należytych starań - nie mogły być jednostce znane.

Ujawnienie błędu istotnego wymaga uwzględnienia w rozliczeniach podatku dochodowego za lata podatkowe, w których błędnie ustalono wynik, a tym samym podstawę opodatkowania.

Zasady (polityka) rachunkowości przedstawione poniżej, stosowane były przez Emitenta w sposób ciągły w odniesieniu do wszystkich okresów zaprezentowanych w niniejszym raporcie okresowym, tj. w jednostkowym sprawozdaniu finansowym M FOOD S.A. oraz w skonsolidowanym sprawozdaniu finansowym Grupy Kapitałowej M FOOD S.A. za okres od 01 stycznia 2018 do 31 grudnia 2018.

1. Majątek trwały wyceniany jest w oparciu o cenę nabycia pomniejszoną o umorzenie.
2. Środki trwałe zgodnie z art. 32 ustawy o rachunkowości amortyzowane są w oparciu o plan amortyzacji, poczynając od pierwszego dnia miesiąca następującego po miesiącu, w którym przyjęto te środki do używania.
3. Składniki majątku o przewidywanym okresie użytkowania dłuższym niż rok i wartości początkowej ponad 500,00 zł do 3500,00 zł wprowadza się do ewidencji bilansowej środków trwałych i umarza jednorazowo w miesiącu ich przyjęcia do używania.
4. Środki trwałe o wartości początkowej powyżej 3500,00 zł amortyzowane są proporcjonalnie do okresu ich użytkowania, z zastosowaniem liniowej metody amortyzacji.
5. Wartości niematerialne i prawne o wartości jednostkowej do 3500,00 zł odpisuje się jednorazowo (w pełnej ich wartości) w koszty, natomiast o wartości wyższej są amortyzowane proporcjonalnie do okresu ich użytkowania. Wartość firmy ujmowana jest w wartości

początkowej i będzie korygowana, jeżeli testy na utratę wartości wykazą spadek wartości akcji/udziałów w stosunku do ich wartości z dnia przejęcia.

6. Należności krótkoterminowe i roszczenia wykazywane są w wartości netto, tj. pomniejszonej o odpisy aktualizujące wartość należności.
7. Należności wyceniane są w kwocie nominalnej.
8. Należności sporne, wątpliwe lub znacznie przeterminowane obejmuje się odpisami aktualizującymi ich wartość, z uwzględnieniem art. 35b ustawy o rachunkowości. Odpisu aktualizującego dokonuje się w 100% wartości należności.
9. Inwestycje na dzień nabycia są ujmowane w cenie nabycia, na dzień bilansowy są wyceniane w wartości godziwej.
10. Udziały w jednostce dominującej, posiadane przez tę jednostkę oraz jej jednostki zależne objęte skonsolidowanym sprawozdaniem finansowym, wykazuje się jako składnik skonsolidowanych kapitałów własnych w pozycji „Udziały (akcje) własne”.
11. Środki pieniężne obejmują środki pieniężne w kasie i na rachunkach bankowych.
12. Odpisy aktualizujące wartość aktywów tworzone są zgodnie z ustawą o rachunkowości.
13. Kapitał podstawowy, stanowiący kapitał podstawowy jednostki dominującej, wykazuje się w wysokości określonej w wartości nominalnej wyemitowanych akcji. Koszty emisji akcji poniesione przy powstaniu spółki akcyjnej lub podwyższeniu kapitału zakładowego, zmniejszają kapitał z emisji akcji powyżej wartości nominalnej.
14. Kapitał podstawowy jednostek zależnych, w części odpowiadającej udziałowi jednostki dominującej w kapitale podstawowym tych jednostek, jest kompensowany z wartością nabycia udziałów ujętych w bilansie jednostki dominującej na dzień objęcia kontroli; pozostałą część kapitału podstawowego jednostek zależnych zalicza się do kapitałów mniejszości.
15. Rezerwy są ujmowane, gdy spełnione są następujące warunki:
 - a) na Spółce lub na Grupie Kapitałowej ciąży istniejący obowiązek (prawny lub zwyczajowy) wynikający z przeszłych zdarzeń,
 - b) prawdopodobne jest, iż wypełnienie obowiązku spowoduje wpływ korzyści ekonomicznych, można dokonać wiarygodnego szacunku kwoty zobowiązania.
 - c) kwota, na którą tworzy się rezerwę jest najlepszym szacunkiem nakładów niezbędnych do wypełnienia obowiązku na dzień bilansowy. Podstawą szacunków wartości rezerwy jest osąd kierownictwa, poparty doświadczeniami wynikającymi z podobnych zdarzeń.
16. Zobowiązania wyceniane są w kwocie wymagającej zapłaty. Kwota ta obejmuje oprócz wartości nominalnej zobowiązań także odsetki za zwłokę w spłacie zobowiązań, naliczone przez kontrahentów. Odsetki księgowane są w ciężar kosztów finansowych.



17. Przychody ze sprzedaży ujmowane są w wartości godziwej zapłat otrzymanych lub należnych i reprezentują należności za towary i usługi dostarczone w ramach normalnej działalności gospodarczej, po pomniejszeniu o rabaty, podatek od towarów i usług oraz inne podatki związane ze sprzedażą.
18. Spółka sporządza porównawczy rachunek zysków i strat. Spółka nie sporządza sprawozdania finansowego w wersji uproszczonej (zgodnie z art. 50 w/w ustawy o rachunkowości).
19. Spółka sporządza rachunek przepływów pieniężnych metodą pośrednią.
20. Skonsolidowany rachunek zysków i strat sporządzany jest według metody konsolidacji pełnej.
21. Skonsolidowany rachunek przepływów pieniężnych sporządzony został według metody pośredniej, poprzez sumowanie odpowiednich pozycji rachunków przepływów pieniężnych jednostek objętych metodą konsolidacji pełnej oraz dokonanie korekt konsolidacyjnych.
22. Zestawienie zmian w skonsolidowanym kapitale własnym sporządzane jest poprzez sumowanie odpowiednich pozycji zestawień zmian w kapitale własnym jednostek objętych metodą konsolidacji pełnej oraz dokonanie korekt konsolidacyjnych.
23. Walutą pomiaru i walutą sprawozdawczą jest polski złoty.
24. Zawarte instrumenty finansowe, w ciągu roku ewidencjonowane są na kontach pozabilansowych. Na dzień bilansowy wykazywane są wszystkie nierozliczone kontrakty. Wycena nierozliczanych kontraktów dokonywana jest zgodnie z Rozporządzeniem Ministra Finansów w sprawie szczegółowych zasad uznawania metod wyceny, zakresu ujawniania i sposobu prezentacji instrumentów finansowych z dnia 12 grudnia 2001r. (Dz.U. Nr 149, poz. 1674).
25. Wartość firmy wykazywana jest w wartości początkowej skorygowanej o amortyzację naliczoną od momentu przejęcia do końca 2014 roku. W przyszłych okresach wartość firmy będzie korygowana, jeżeli testy na utratę wartości wykażą spadek wartości akcji/udziałów w stosunku do ich wartości z dnia przejęcia.

W ramach grupy kapitałowej jednostka dominująca (M FOOD S.A.) konsoliduje dane jednostek zależnych metodą konsolidacji pełnej, o której mowa w art. 60 ustawy o rachunkowości, a na dzień 31 grudnia 2018 roku skonsolidowanym sprawozdaniem finansowym objęte zostały dane:

- ✧ M FOOD S.A. – jako jednostki dominującej,
- ✧ Corpo Sp. z o. o. Sp. k. – jako jednostki zależnej w rozumieniu postanowień art. 3 ust. 1 pkt 37 lit. a) w/w ustawy o rachunkowości;
- ✧ Corpo Sp. z o. o. – jako jednostki zależnej w rozumieniu postanowień art. 3 ust. 1 pkt 37 lit. a) w/w ustawy o rachunkowości;



- ✧ Corpo BIO FOOD Sp. z o. o. – jako jednostki zależnej w rozumieniu postanowień art. 3 ust. 1 pkt 37 lit. a) w/w ustawy o rachunkowości.

Na potrzeby sporządzenia skonsolidowanego sprawozdania finansowego na dzień 31 grudnia 2018 roku zastosowano następujące procedury konsolidacyjne:

Bilans:

Wyłączenie wyrażone w cenie nabycia wartości akcji posiadanych przez jednostkę dominującą w jednostce zależnej z wycenionych według wartości godziwej aktywów netto jednostki zależnej. Jednostka dominująca posiada 100% akcji w jednostce zależnej.

Korekty konsolidacyjne:

- ✧ długoterminowe aktywa finansowe (wartość udziałów w cenie nabycia) - kwota 85 019 tys. zł;
- ✧ wartość firmy – jednostki zależnej - kwota 61.857 tys. zł;
- ✧ kapitały własne - kwota 23.161 tys. zł;
- ✧ wzajemne zobowiązania i należności – kwoty po 1.880 tys. zł.

Rachunek zysków i strat:

Rachunek zysków i strat sporządzono przez sumowanie odpowiednich pozycji rachunków wyników objętych metodą konsolidacji pełnej oraz dokonanie korekt konsolidacyjnych.

Korekty konsolidacyjne:

- ✧ Przychody netto ze sprzedaży oraz koszty z nimi związane, dotyczące transakcji przeprowadzonej przez Spółki wewnątrz Grupy– w kwocie 116,2 tys. zł.

Zestawienie zmian w kapitale własnym:

Zestawienie zmian w skonsolidowanym kapitale własnym sporządzono poprzez sumowanie odpowiednich pozycji zestawień zmian w kapitale własnym jednostek objętych metodą konsolidacji pełnej oraz dokonanie korekt konsolidacyjnych. Korekty te dotyczą w szczególności wyłączenia kapitałów wniesionych i wypracowanych w spółkach zależnych do dnia objęcia posiadania w nich kontroli.

Rachunek przepływów pieniężnych:

Skonsolidowany rachunek przepływów pieniężnych sporządzono poprzez sumowanie odpowiednich pozycji rachunków przepływów pieniężnych jednostek objętych metodą konsolidacji pełnej oraz dokonanie korekt konsolidacyjnych tych sum. Korekty konsolidacyjne polegają na wyłączeniu wszelkich przepływów pieniężnych pomiędzy objętymi konsolidacją jednostką dominującą, a jednostkami od niej zależnymi oraz między poszczególnymi jednostkami zależnymi. Ze względu zastosowania metody pośredniej dokonano także wszelkich korekt konsolidacyjnych, które miały wpływ na ustalenie skonsolidowanego wyniku finansowego.

10. RÓŻNICE POMIĘDZY WYNIKAMI FINANSOWYMI, A OSTATNIO PUBLIKOWANĄ PROGNOZĄ

Spółka nie publikowała prognoz finansowych na rok 2018.

11. OCENA MOŻLIWOŚCI REALIZACJI ZAMIERZEŃ INWESTYCYJNYCH

Planowany w ramach strategicznego rozwoju działalności Spółki proces objęcia większościowego pakietu udziałów w spółce JGV Bułgaria uległ wydłużeniu ze względu na trwający proces uzyskania zgód korporacyjnych ze strony spółki bułgarskiej. Sytuacja finansowa Grupy Kapitałowej jest dobra, co zapewnia jej możliwości do realizacji zamierzeń inwestycyjnych.

IV. POZOSTAŁE INFORMACJE I OBJAŚNIENIA

1. INFORMACJE O ZAWARCIU PRZEZ M FOOD SA LUB JEDNOSTKĘ ZALĘŻNĄ JEDNEJ LUB WIELU TRANSAKCI Z PODMIOTAMI POWIĄZANYMI, JEŚLI POJEDYNCZO LUB ŁĄCZNIE SĄ ONE ISTOTNE I ZOSTAŁY ZAWARTE NA INNYCH WARUNKACH NIŻ RYNKOWE

W okresie sprawozdawczym Emitent nie zawierał transakcji z podmiotami powiązanymi na warunkach innych, niż rynkowe.

2. ZATRUDNIENIE W GRUPIE KAPITAŁOWEJ

Na dzień 31 grudnia 2018 roku

Liczba osób zatrudnionych przez Corpo Sp. z o. o. Sp.k. (jednostkę zależną), w przeliczeniu na pełne etaty wynosi 42

Liczba osób zatrudnionych przez Corpo Sp. z o. o. (jednostkę zależną), w przeliczeniu na pełne etaty wynosi 2

Liczba osób zatrudnionych w Grupie Kapitałowej M FOOD S.A., w przeliczeniu na pełne etaty wynosi 44, .

W związku z działalnością holdingową Emitenta, w M FOOD na podstawie umowy o pracę nie są zatrudnione żadne osoby.

Liczba osób zatrudnionych przez Emitenta, w przeliczeniu na pełne etaty wynosi 0.

Prezes Zarządu Spółki, jak również członkowie Rady Nadzorczej pełnią swoje funkcje z tytułu powołania.

Pozostałe usługi świadczone są na rzecz Emitenta na podstawie umów zlecenia oraz innych o podobnym charakterze.

Na dzień 31 grudnia 2018 roku

Liczba osób zatrudnionych przez Corpo Sp. z o. o. Sp.k. (jednostkę zależną), w przeliczeniu na pełne etaty wynosi 42

Liczba osób zatrudnionych przez Corpo Sp. z o. o. (jednostkę zależną), w przeliczeniu na pełne etaty wynosi 2

Liczba osób zatrudnionych w Grupie Kapitałowej M FOOD S.A., w przeliczeniu na pełne etaty wynosi 44, .

3. OSIĄGNIĘCIA W DZIEDZINIE BADAŃ I ROZWOJU

Rozwój wymiany handlowej oraz związane z tym zagadnienia o charakterze naukowym spowodowały, że CORPO nawiązało współpracę z renomowanymi ośrodkami nauki pszczelniczej w Polsce oraz Niemczech, w tym z Oddziałem Pszczelnictwa w Puławach, Intertek, QSI oraz Instytutem Pszczelarskim w Celle.

CORPO bierze udział w licznych akcjach wzmacniających rozwój pszczelarstwa w Polsce. Przykładowo wspiera jedyne w Unii Europejskiej Technikum Pszczelarskie w Pszczelej Woli, gdzie młodzież uczy się ginącego w Europie Zachodniej zawodu pszczelarza.

W okresie sprawozdawczym, Spółka nie prowadziła innych aktywności w obszarze badań i rozwoju oraz działań nastawionych na wprowadzenie rozwiązań innowacyjnych w przedsiębiorstwie.

4. INFORMACJE O NABYCIU AKCJI WŁASNYCH

W okresie sprawozdawczym Emitent nie nabywał akcji własnych.

5. INFORMACJE O PROGNOZACH FINANSOWYCH

M FOOD SA nie publikowała prognoz skonsolidowanych wyników finansowych Grupy Kapitałowej Spółki ani prognoz jednostkowych wyników finansowych Spółki na rok obrotowy 2018.

6. INFORMACJE O INSTRUMENTACH FINANSOWYCH

Kluczowym aktywem Emitenta są udziały w spółce CORPO Sp. z o. o. Sp.k.. Na dzień Raportu podmiotami prowadzącymi działalność operacyjną w Grupie są spółki: CORPO oraz CORPO Bio Food. Spółka CORPO celem ograniczenia ryzyka kursowego stosuje zabezpieczenia kursów walut. Spółka korzysta z zabezpieczeń w postaci transakcji forward oraz korytarzowych strategii opcyjnych na sprzedaż waluty EURO. Kontrakty te składają się z prawa sprzedaży waluty EURO po ustalonym kursie, jeżeli rzeczywisty kurs waluty EURO nie będzie wyższy niż określony umownie kurs wymiany. Jeżeli kurs wymiany wzrośnie powyżej umownego kursu, spółka ma obowiązek sprzedać określoną ilość waluty w opcji Call. Wartość waluty w opcji Call może nie być równa wartości waluty w opcji Put. W niektórych przypadkach konstrukcje opcji Call i Put posiadają wbudowany tzw. wyłącznik, tzn. warunek w postaci określonego kursu wymiany, poniżej którego opcja Call i opcja Put się wyłączają. Spółka zawiera również strategie opcyjne, które posiadają wbudowany tzw. wyłącznik, tzn. warunek w postaci określonego kursu wymiany, powyżej którego opcja Call i opcja Put się aktywuje. Dodatkowo, celem ograniczania ryzyka walutowego, Spółka zawiera opcje walutowe zarówno typu europejskiego, jak i amerykańskiego. Spółka zabezpiecza maksymalnie 30% swoich rocznych przychodów ze sprzedaży.

Tabela 5. Zestawienie łącznych wolumenów zawartych transakcji opcyjnych na dzień 31.12.2018.

Waluty bazowe	Kupno / Sprzedaż	Typ opcji	Kwota w walucie realizacji w dacie realizacji
USD/PLN	Sprzedaż	Put	2 537 500,00
USD/PLN	Kupno	Call	1 268 750,00

Terminy zakończenia zawartych transakcji przypadają na okres od stycznia 2019 do marca 2019 roku.

Tabela 6. Zestawienie łącznych wolumenów zawartych transakcji typu forward na dzień 31.12.2018.

Waluty	Rodzaj transakcji	Kwota kontraktu w walucie	Kwota w walucie realizacji w dacie realizacji
PLN/USD	Kupno	400 290,00	110 000,00

Terminy zakończenia zawartych transakcji przypadają na okres od stycznia 2019 do marca 2019 roku.

7. INWESTYCJE EMITENTA

Spółka nie prowadzi żadnych inwestycji w rozumieniu przepisów określonych Regulaminach Alternatywnego Systemu Obrotu (ASO).

8. CZYNNIKI, KTÓRE BĘDĄ MIAŁY WPŁYW NA OSIĄGNIĘTE PRZEZ GRUPĘ WYNIKI W PERSPEKTYWIE CO NAJMNIEJ KOLEJNEGO KWARTAŁU

Ceny miodu

W perspektywie kolejnego kwartału Spółka spodziewa się utrzymywania się cen zakupu jak i sprzedaży miodu na poziomach z poprzedniego kwartału. Zauważając tę tendencję Spółka CORPO wynegocjowała z odbiorcami zmianę warunków kontraktów. Obecnie zakupy i sprzedaż miodu odbywają się zgodnie z trendem rynkowym.

Ryzyko walutowe

W perspektywie kolejnego kwartału Spółka spodziewa się utrzymania poziomu waluty EURO względem USD na poziomie średnich kursów z ostatnich dwóch kwartałów. Spółka CORPO niezależnie od prognoz korzysta z krótkoterminowego zabezpieczenia kursów EURO/USD, aby zmniejszyć wpływ raptownych zmian kursów walut na wynik finansowy.

9. ZDARZENIA, KTÓRE WYSTĄPIŁY PO DNIU BILANSOWYM, NIEUJĘTE W NINIEJSZYM SPRAWOZDANIU, A MOGĄCE WPŁYNAĆ NA PRZYSZŁE WYNIKI FINANSOWE

Po dniu bilansowym Spółka zaciągnęła zobowiązanie kredytowe od spółki powiązanej Corpo Sp. z o.o. Sp.k., Umowa pożyczki na kwotę 1.000 tys BGN (lew bułgarski) została podpisana w dniu 23 maja 2019 roku, w celu sfinansowania zakupu udziałów w podwyższonym kapitale spółki prawa bułgarskiego, o czym M FOOD poinformował komunikatem ESPI 2/2019 z dnia 24 maja 2019 roku.

10. INNE ISTOTNE WYDARZENIA W 2018 ROKU

W 2018 roku nie wystąpiły inne istotne wydarzenia poza tymi które zostały już opisane w dziale II niniejszego sprawozdania.

11. TOCZĄCE SIĘ POSTĘPOWANIA PRZED SĄDEM, ORGANEM WŁAŚCIWYM DLA POSTĘPOWANIA ARBITRAŻOWEGO LUB ORGANEM ADMINISTRACJI PUBLICZNEJ

Na dzień 31.12.2018 roku względem Emitenta nie toczą się przed sądami ani organami administracji publicznej postępowania dotyczące zobowiązań lub wierzytelności Emitenta albo jakiegokolwiek Spółki zależnej o istotnej wartości.

12. INFORMACJE O WYSTAWIONYCH NA ZABEZPIECZENIE WEKSLACH WŁASNYCH

Tabela 7. Wystawione weksle własne na dzień 31.12.2018

Spółka	Rodzaj zobowiązania Spółki	Rodzaj zabezpieczanej wierzytelności	kwota wierzytelności	waluta
Corpo sp. z o.o. Sp.k.	weksel własny Spółki wystawiony na rzecz BGK SA stanowiący zabezpieczenie kredytu udzielonego przez SANTANDER Bank Polska SA	gwarancja de minimis BGK	2 400 000	PLN
Corpo sp. z o.o. Sp.k.	weksel własny Spółki wystawiony na rzecz SANTANDER Factoring sp. z o.o.	Wierzytelności faktoringowe w ramach Umowy o multiliniję	13 000 000	PLN
Corpo sp. z o.o. Sp.k.	weksel własny Spółki stanowiący zabezpieczenie na rzecz Raiffeisen Bank Polska SA	Umowa ramowa na transakcje terminowe i pochodne	2 000 000	PLN
Corpo sp. z o.o. Sp.k.	weksel własny Spółki stanowiący zabezpieczenie na rzecz BGŻBNP Paribas Faktoring sp. z o.o.	Umowa faktoringowa	3 000 000	EUR
Corpo sp. z o.o. Sp.k.	weksel własny Spółki stanowiący zabezpieczenie na rzecz Banku BGŻ BNP Paribas SA	Umowa wielocelowej linii kredytowej	3 500 000	EUR
Corpo sp. z o.o. Sp.k.	weksel własny Spółki stanowiący zabezpieczenie na rzecz Banku BGŻ BNP Paribas SA	Umowa o kredyt w rachunku bieżącym	4 000 000	PLN
Corpo sp. z o.o. Sp.k.	weksel własny Spółki wystawiony na rzecz BGK SA stanowiący zabezpieczenie kredytu udzielonego przez Bank BGŻ BNP Paribas SA	gwarancja de minimis BGK	2 400 000	PLN
Corpo sp. z o.o. Sp.k.	weksel własny Spółki stanowiący zabezpieczenie na rzecz Bank BGŻBNP Paribas SA	Umowa ramowa dotycząca transakcji walutowych u pochodnych	2 200 000	PLN
CORPO BIO FOOD sp. z o.o.	weksel własny Spółki wystawiony na rzecz BGK SA stanowiący zabezpieczenie kredytu udzielonego przez SANTANDER Bank Polska SA	gwarancja de minimis BGK	2 400 000	PLN

CORPO BIO FOOD sp. z o.o.	weksel własny Spółki wystawiony na rzecz BGK SA stanowiący zabezpieczenie kredytu udzielonego przez SANTANDER Bank Polska SA	Umowa o kredyt odnawialny	4 000 000	PLN
CORPO BIO FOOD sp. z o.o.	weksel własny Spółki wystawiony na rzecz BGK SA stanowiący zabezpieczenie kredytu udzielonego przez SANTANDER Bank Polska SA	Umowa o walutowy kredyt odnawialny	500 000	EUR

13. INFORMACJE O UDZIELONYCH PORĘCZENIACH ORAZ POZOSTAŁYCH ZOBOWIĄZANIACH WARUNKOWYCH

Tabela 8. Udzielone poręczenia na dzień 31.12.2018

Spółka	Rodzaj zobowiązania Spółki	Rodzaj zabezpieczanej wierzytelności	kwota pierwotna wierzytelności	waluta	Data spłaty
Corpo sp. z o.o. Sp.k.	poręczenie wekslowe za zobowiązania CYTOPATH SA na rzecz EFL SA	LEASING i POŻYCZKA na zakup urządzeń	1 026 970	PLN	do 02.09.2022
Corpo sp. z o.o. Sp.k.	poręczenie wekslowe za zobowiązania kredytowe CORPO BIO FOOD sp. z o.o. na rzecz SANTANDER Bank Polska SA	Kredyt o walutowy kredyt rewolwingowy	500 000	EUR	16.08.2019
Corpo sp. z o.o. Sp.k.	poręczenie wekslowe za zobowiązania kredytowe CORPO BIO FOOD sp. z o.o. na rzecz SANTANDER Bank Polska SA	Kredyt rewolwingowy	2 000 000	PLN	20.07.2019

Tabela 9. Pozostałe zobowiązania warunkowe na dzień 31.12.2018

Spółka	Rodzaj zobowiązania Spółki	Rodzaj umowy	kwota	waluta	data ważności
CORPO sp. z o.o. Sp.k.	gwarancja spłaty kredytu w ramach portfelowej linii gwarancyjnej de minimis BGK	Umowa o kredyt rewolwingowy	2 400 000	PLN	20.10.2019
CORPO sp. z o.o. Sp.k.	gwarancja spłaty kredytu w ramach portfelowej linii gwarancyjnej de minimis BGK	Umowa o kredyt w rachunku bieżącym	2 400 000	PLN	03.11.2019
CORPO sp. z o.o. Sp.k.	Umowa ramowa na transakcje terminowe i pochodne zawarta z Bankiem BGŻ BNP Paribas SA	Umowa ramowa na transakcje terminowe i pochodne	2 200 000	PLN	22.09.2019
CORPO sp. z o.o. Sp.k.	Umowa ramowa na transakcje terminowe i pochodne zawarta z Raiffeisen Bank Polska SA	Umowa ramowa na transakcje terminowe i pochodne	2 000 000	PLN	25.09.2019
CORPO sp. z o.o. Sp.k.	Umowa ramowa na transakcje terminowe i pochodne zawarta z SANTANDER BANK POLSKA SA	Umowa ramowa na transakcje terminowe i pochodne	1 500 000	PLN	31.07.2020
CORPO sp. z o.o. Sp.k.	Oświadczenie o dobrowolnym poddaniu się egzekucji na rzecz SANTANDER Bank Polska SA	Umowa o multiliniję oraz Umowa kredytowa	25 500 000	PLN	20.12.2024
CORPO BIO FOOD sp. z o.o.	gwarancja spłaty kredytu w ramach portfelowej linii gwarancyjnej de minimis BGK	Umowa o kredyt rewolwingowy	2 400 000	PLN	08.11.2019
CORPO BIO FOOD sp. z o.o.	Umowa ramowa na transakcje terminowe i pochodne zawarta z BZ WBK SA	Umowa ramowa na transakcje terminowe i pochodne	200 000	PLN	31.07.2020

14. INFORMACJE O ZACIĄGNIĘTYCH, UDZIELONYCH I WYPOWIEDZIANYCH UMOWACH POŻYCZEK, KTÓRYCH WARTOŚĆ BYŁABY ISTOTNA

W opisywanym okresie, Spółka nie zaciągnęła, nie udzieliła ani nie wypowiedziała żadnych umów pożyczek, których wartość byłaby istotna.

Do dnia publikacji raportu Spółka zaciągnęła zobowiązanie kredytowe od spółki powiązanej Corpo Sp. z o.o. Sp.k., Umowa pożyczki na kwotę 1.000 tys BGN (lew bułgarski) została podpisana w dniu 23 maja 2019 roku, w celu sfinansowania zakupu udziałów w podwyższonym kapitale spółki prawa bułgarskiego, o czym M FOOD poinformował komunikatem ESPI 2/2019 z dnia 24 maja 2019 roku.

V. SPRAWOZDANIA FINANSOWE ZA OKRES OD 1 STYCZNIA 2018 ROKU DO 31 GRUDNIA 2018 ROKU SPORZĄDZONE ZGODNIE Z USTAWĄ O RACHUNKOWOŚCI

1. SKONSOLIDOWANY RACHUNEK ZYSKÓW I STRAT

Tabela 10. Skonsolidowany rachunek zysków i strat Grupy Kapitałowej Emitenta za okres od 01.01.2018 r. do 31.12.2018 r. wraz z danymi porównywalnymi (zł)

LP.	Wyszczególnienie	01.01.2018- 31.12.2018	01.01.2017- 31.12.2017
A.	Przychody netto ze sprzedaży i zrównane z nimi, w tym:	137 497 302,99	129 656 160,95
-	od jednostek powiązanych nieobjętych metodą konsolidacji pełnej	116 000,00	156 000,00
I.	Przychody netto ze sprzedaży produktów	862 458,54	1 040 831,68
II.	Zmiana stanu produktów (zwiększenie – wartość dodatnia, zmniejszenie – wartość ujemna)	0,00	0,00
III.	Koszt wytworzenia produktów na własne potrzeby jednostki	0,00	0,00
IV.	Przychody netto ze sprzedaży towarów i materiałów	136 634 844,45	128 615 329,27
B.	Koszty działalności operacyjnej	136 075 168,72	124 157 915,81
I.	Amortyzacja	334 805,20	332 528,03
II.	Zużycie materiałów i energii	787 451,69	579 201,27
III.	Usługi obce	9 784 046,27	9 227 525,95
IV.	Podatki i opłaty, w tym:	44 881,50	108 338,96
-	podatek akcyzowy	0,00	0,00
V.	Wynagrodzenia	2 193 379,09	1 739 624,07
VI.	Ubezpieczenia społeczne i inne świadczenia, w tym:	422 461,44	349 242,20
-	emerytalne	0,00	174 387,99
VII.	Pozostałe koszty rodzajowe	831 950,48	765 173,78
VIII.	Wartość sprzedanych towarów i materiałów	121 676 193,05	111 056 281,55
C.	Zysk (strata) ze sprzedaży (A-B)	1 422 134,27	5 498 245,14
D.	Pozostałe przychody operacyjne	2 353 962,39	84 018,05
I.	Zysk z tytułu rozchodu niefinansowych aktywów trwałych	15 449,04	13 500,00
II.	Dotacje	0,00	0,00

III.	Aktualizacja wartości aktywów niefinansowych	0,00	0,00
III.	Inne przychody operacyjne	2 338 513,35	70 518,05
E.	Pozostałe koszty operacyjne	359 608,69	1 952 326,90
I.	Strata z tytułu rozchodu niefinansowych aktywów trwałych	0,00	0,00
II.	Aktualizacja wartości aktywów niefinansowych	0,00	0,00
III.	Inne koszty operacyjne	359 608,69	1 952 326,90
F.	Zysk (strata) z działalności operacyjnej (C+D-E)	3 416 487,97	3 629 936,29
G.	Przychody finansowe	2 808 887,15	131 134,62
I.	Dywidendy i udziały w zyskach, w tym:	945 204,43	0,00
a)	od jednostek powiązanych, w tym:	945 204,43	0,00
-	w których jednostka posiada zaangażowanie w kapitale	0,00	0,00
b)	od pozostałych jednostek, w tym:	0,00	0,00
-	w których jednostka posiada zaangażowanie w kapitale	0,00	0,00
II.	Odsetki, w tym:	138 446,04	130 751,68
-	od jednostek powiązanych	15 931,70	0,00
III.	Zysk z tytułu rozchodu aktywów finansowych, w tym:	0,00	0,00
-	w jednostkach powiązanych	0,00	0,00
IV.	Aktualizacja wartości aktywów finansowych	838 762,36	0,00
V.	Inne	886 474,32	382,94
H.	Koszty finansowe	1 113 923,96	2 774 872,59
I.	Odsetki, w tym:	686 155,83	515 313,57
-	dla jednostek powiązanych	118 808,22	150 000,00
II.	Strata z tytułu rozchodu aktywów finansowych, w tym:	0,00	132 361,00
-	w jednostkach powiązanych	0,00	0,00
III.	Aktualizacja wartości aktywów finansowych	0,00	1 065 309,45
IV.	Inne	427 768,13	1 061 888,57
I.	Zysk (strata) na sprzedaży całości lub części udziałów jednostek		
J.	Zysk (strata) brutto (F+G-H+/-I)	5 111 451,16	986 198,32
K.	Odpis wartości firmy -		
I	Odpis wartości firmy jednostki zależne		
II	Odpis wartości firmy jednostki współzależne		
L.	Odpis ujemnej wartości firmy		
I	Odpis wartości firmy jednostki zależne		
II	Odpis wartości firmy jednostki współzależne		
M.	Zysk (strata) z udziałów w jednostkach podporządkowanych wycenianych metodą praw własności		

N.	Zysk (strata) brutto (J-K-L-/+M)	5 111 451,16	986 198,32
O.	Podatek dochodowy	364 906,11	597 262,06
P.	Pozostałe obowiązkowe zmniejszenia zysku (zwiększenia straty)	0,00	0,00
R.	Zyski (straty) mniejszości		
L.	Zysk (strata) netto (N-O-P-/+R)	4 746 545,05	388 936,26

2. SKONSOLIDOWANE SPRAWOZDANIE Z SYTUACJI FINANSOWEJ (BILANS)

Tabela 11. Skonsolidowany bilans Grupy Kapitałowej Emitenta na dzień 31.12.2018r. (w zł) wraz z danymi porównywalnymi.

Lp	Wyszczególnienie	Stan na	Stan na
		31.12.2018	31.12.2017
		w złotych	w złotych
A.	Aktywa trwałe	64 228 707,53	63 958 325,97
I.	Wartości niematerialne i prawne	23 880,00	42 984,00
1.	Koszty zakończonych prac rozwojowych	0,00	0,00
2.	Wartość firmy	0,00	0,00
3.	Inne wartości niematerialne i prawne	23 880,00	42 984,00
4.	Zaliczki na wartości niematerialne i prawne	0,00	0,00
II	Wartość firmy	61 857 348,12	61 857 348,12
1.	Wartość firmy - jednostki zależne	61 857 348,12	61 857 348,12
2.	Wartość firmy - jednostki współzależne		
III.	Rzeczowe aktywa trwałe	2 347 424,41	1 632 209,96
1.	Środki trwałe	1 849 235,73	1 118 528,65
a)	grunty (w tym prawo użytkowania wieczystego gruntu)	624 744,00	624 744,00
b)	budynki, lokale, prawa do lokali i obiekty inżynierii lądowej i wodnej	229 533,87	0,00
c)	urządzenia techniczne i maszyny	656 374,47	17 091,82
d)	środki transportu	209 669,31	164 323,66
e)	inne środki trwałe	128 914,08	312 369,17
2.	Środki trwałe w budowie	498 188,68	513 247,16
3.	Zaliczki na środki trwałe w budowie	0,00	434,15
IV.	Należności długoterminowe	0,00	0,00
1.	Od jednostek powiązanych	0,00	0,00
2.	Od pozostałych jednostek, w których jednostka posiada zaangażowanie w kapitale	0,00	0,00
3.	Od pozostałych jednostek	0,00	0,00
V.	Inwestycje długoterminowe	55,00	425 783,89
1.	Nieruchomości	0,00	0,00
2.	Wartości niematerialne i prawne	0,00	0,00
3.	Długoterminowe aktywa finansowe	55,00	425 783,89
a)	w jednostkach powiązanych	0,00	425 728,89
-	udziały lub akcje	0,00	0,00
-	inne papiery wartościowe	0,00	425 728,89
-	udzielone pożyczki	0,00	0,00
-	inne długoterminowe aktywa finansowe	0,00	0,00

b)	w pozostałych jednostkach, w których jednostka posiada zaangażowanie w kapitale	0,00	0,00
-	udziały lub akcje	0,00	0,00
-	inne papiery wartościowe	0,00	0,00
-	udzielone pożyczki	0,00	0,00
-	inne długoterminowe aktywa finansowe	0,00	0,00
c)	w pozostałych jednostkach	55,00	55,00
-	udziały lub akcje	55,00	55,00
-	inne papiery wartościowe	0,00	0,00
-	udzielone pożyczki	0,00	0,00
-	inne długoterminowe aktywa finansowe	0,00	0,00
4.	Inne inwestycje długoterminowe	0,00	0,00
VI	Długoterminowe rozliczenia międzyokresowe	0,00	0,00
1.	Aktywa z tytułu odroczonego podatku dochodowego	0,00	0,00
2.	Inne rozliczenia międzyokresowe	0,00	0,00
B.	Aktywa obrotowe	91 914 479,06	77 957 411,25
I.	Zapasy	41 547 265,69	32 547 637,06
1.	Materiały	0,00	0,00
2.	Półprodukty i produkty w toku	0,00	0,00
3.	Produkty gotowe	0,00	0,00
4.	Towary	33 932 933,43	19 935 395,45
5.	Zaliczki na dostawy i usługi	7 614 332,26	12 612 241,61
II.	Należności krótkoterminowe	38 436 977,71	37 104 245,66
1.	Należności od jednostek powiązanych	250 095,23	312 106,60
a)	z tytułu dostaw i usług, o okresie spłaty:	936,88	19 174,16
-	do 12 miesięcy	936,88	19 174,16
-	powyżej 12 miesięcy	0,00	0,00
b)	inne	249 158,35	292 932,44
2.	Należności od pozostałych jednostek, w których jednostka posiada zaangażowanie w kapitale	0,00	0,00
a)	z tytułu dostaw i usług, o okresie spłaty:	0,00	0,00
-	do 12 miesięcy	0,00	0,00
-	powyżej 12 miesięcy	0,00	0,00
b)	inne	0,00	0,00
2.	Należności od pozostałych jednostek	38 186 882,48	36 792 139,06
a)	z tytułu dostaw i usług, o okresie spłaty:	35 692 176,64	34 498 033,80
-	do 12 miesięcy	35 692 176,64	34 498 033,80
-	powyżej 12 miesięcy	0,00	0,00
b)	z tytułu podatków, dotacji, ceł, ubezpieczeń społecznych i zdrowotnych oraz innych tytułów publicznoprawnych	522 333,70	1 162 020,94
c)	inne	1 972 372,14	1 132 084,32
d)	dochodzone na drodze sądowej	0,00	0,00
III.	Inwestycje krótkoterminowe	11 506 132,93	7 957 140,79
1.	Krótkoterminowe aktywa finansowe	11 506 132,93	7 957 140,79
a)	w jednostkach powiązanych	1 036 509,73	682 314,30
-	udziały lub akcje	0,00	0,00
-	inne papiery wartościowe	722 293,15	310 164,47
-	udzielone pożyczki	314 216,58	372 149,83
-	inne krótkoterminowe aktywa finansowe	0,00	0,00
b)	w pozostałych jednostkach	282 418,50	0,00
-	udziały lub akcje	0,00	0,00
-	inne papiery wartościowe	0,00	0,00

-	udzielone pożyczki	226 674,00	0,00
-	inne krótkoterminowe aktywa finansowe	55 744,50	0,00
c)	środki pieniężne i inne aktywa pieniężne	10 187 204,70	7 274 826,49
-	środki pieniężne w kasie i na rachunkach	10 187 204,70	7 082 681,63
-	inne środki pieniężne	0,00	192 144,86
-	inne aktywa pieniężne	0,00	0,00
2.	Inne inwestycje krótkoterminowe	0,00	0,00
IV.	Krótkoterminowe rozliczenia międzyokresowe	424 102,73	348 387,74
C.	Należne wpłaty na kapitał (fundusz) podstawowy	0,00	0,00
D.	Udziały (akcje) własne	0,00	0,00
Aktywa razem		156 143 186,59	141 915 737,22

Lp	Wyszczególnienie	Stan na	Stan na
		31.12.2018	31.12.2017
		w złotych	w złotych
A.	Kapitał (fundusz) własny	101 569 816,22	97 848 241,85
I.	Kapitał (fundusz) podstawowy	10 452 698,00	10 452 698,00
II.	Kapitał (fundusz) zapasowy, w tym:	87 524 686,39	88 928 456,91
-	nadwyżka wartości sprzedaży (wartości emisyjnej) nad wartości nominalną udziałów (akcji)		
III.	Kapitał (fundusz) z aktualizacji wyceny, w tym:		
-	z tytułu aktualizacji wartości godziwej		
IV.	Pozostałe kapitały (fundusze) rezerwowe, w tym:	141 674,93	141 674,93
-	tworzone zgodnie z umową (statutem) spółki		
-	na udziały (akcje) własne		
V.	Różnice kursowe z przeliczenia		
VI.	Zysk (strata) z lat ubiegłych / okresu poza sprawozdaniem	(1 295 788,15)	(2 063 524,25)
VII.	Zysk (strata) netto	4 746 545,05	388 936,26
VIII.	Odpisy z zysku netto w ciągu roku obrotowego (wielkość ujemna)		
B.	Kapitały mniejszości		
C.	Ujemna wartość jednostek podporządkowanych		
I.	Ujemna wartość jednostki zależne		
II.	Ujemna wartość - jednostki współzależne		
D.	Zobowiązania i rezerwy na zobowiązania	54 573 370,37	44 067 495,37
I.	Rezerwy na zobowiązania	250 000,00	1 850 000,00
1.	Rezerwa z tytułu odroczonego podatku dochodowego	0,00	0,00
2.	Rezerwa na świadczenia emerytalne i podobne	0,00	0,00
-	długoterminowa	0,00	0,00
-	krótkoterminowa	0,00	0,00
3.	Pozostałe rezerwy	250 000,00	1 850 000,00
-	długoterminowe	0,00	0,00
-	krótkoterminowe	250 000,00	1 850 000,00
II.	Zobowiązania długoterminowe	0,00	0,00
1.	Wobec jednostek powiązanych	0,00	0,00
2.	Wobec pozostałych jednostek, w których jednostka posiada zaangażowanie w kapitale	0,00	0,00
3.	Wobec pozostałych jednostek	0,00	0,00

a)	kredyty i pożyczki	0,00	0,00
b)	z tytułu emisji dłużnych papierów wartościowych	0,00	0,00
c)	inne zobowiązania finansowe	0,00	0,00
d)	zobowiązania wekslowe	0,00	0,00
d)	inne	0,00	0,00
III.	Zobowiązania krótkoterminowe	54 315 822,25	42 217 495,37
1.	Zobowiązania wobec jednostek powiązanych	2 486 797,17	2 695 569,09
a)	z tytułu dostaw i usług, o okresie wymagalności:	0,00	432 038,73
-	do 12 miesięcy	0,00	432 038,73
-	powyżej 12 miesięcy	0,00	0,00
b)	inne	2 486 797,17	2 263 530,36
2.	Zobowiązania wobec pozostałych jednostek, w których jednostka posiada zaangażowanie w kapitale	0,00	0,00
a)	z tytułu dostaw i usług, o okresie wymagalności:	0,00	0,00
-	do 12 miesięcy	0,00	0,00
-	powyżej 12 miesięcy	0,00	0,00
b)	inne	0,00	0,00
3.	Zobowiązania wobec pozostałych jednostek	51 829 025,08	39 521 926,28
a)	kredyty i pożyczki	33 129 443,36	26 450 101,76
b)	z tytułu emisji dłużnych papierów wartościowych	0,00	0,00
c)	inne zobowiązania finansowe	0,00	2 214 621,02
d)	z tytułu dostaw i usług, o okresie wymagalności:	18 594 320,34	9 560 137,45
-	do 12 miesięcy	18 594 320,34	9 560 137,45
-	powyżej 12 miesięcy	0,00	0,00
e)	zaliczki otrzymane na dostawy i usługi	0,00	591 131,98
f)	zobowiązania wekslowe	0,00	0,00
g)	z tytułu podatków, ceł, ubezpieczeń społecznych i zdrowotnych oraz innych tytułów publicznoprawnych	103 101,21	493 494,08
h)	z tytułu wynagrodzeń	335,26	335,26
i)	inne	1 824,91	212 104,73
3.	Fundusze specjalne	0,00	0,00
IV.	Rozliczenia międzyokresowe	7 548,12	0,00
1.	Ujemna wartość firmy	0,00	0,00
2.	Inne rozliczenia międzyokresowe	7 548,12	0,00
-	długoterminowe	0,00	0,00
-	krótkoterminowe	7 548,12	0,00
Pasywa razem		156 143 186,59	141 915 737,22

3. SKONSOLIDOWANE SPRAWOZDANIE Z PRZEPŁYWÓW PIENIĘŻNYCH

Tabela 12. Skonsolidowany rachunek przepływów pieniężnych Grupy Kapitałowej Emitenta za okres od 01.01.2018 r. do 31.12.2018 r. wraz z danymi porównywalnymi (zł)

	Wyszczególnienie	31.12.2018r.	31.12.2017r.
A.	Przepływy środków pieniężnych z działalności operacyjnej		
I.	Zysk (strata) netto	4 746 545,05	388 936,26
II.	Korekty razem	-7 339 561,72	-4 108 166,39
1.	Zyski (straty) mniejszości		

2.	Zysk (strata) z udziałów (akcji) w jednostkach wycenianych metodą praw własności		
3.	Amortyzacja	334 805,20	332 528,03
4.	Amortyzacja wartość firmy jednostki zależne		
5.	Zyski (straty) z tytułu różnic kursowych	73 479,47	-666 782,94
6.	Odsetki i udziały w zyskach (dywidendy)	-462 445,57	383 152,14
7.	Zysk (strata) z działalności inwestycyjnej	-838 762,36	1 197 670,45
8.	Zmiana stanu rezerw	-1 600 000,00	1 850 000,00
9.	Zmiana stanu zapasów	-8 999 628,63	-6 254 517,14
10.	Zmiana stanu należności	-1 332 732,05	-266 689,73
11.	Zmiana stanu zobowiązań krótkoterminowych, z wyjątkiem pożyczek i kredytów	5 418 985,28	1 324 762,66
12.	Zmiana stanu rozliczeń międzyokresowych	-68 166,87	92 950,45
13.	Inne korekty z działalności operacyjnej	134 903,81	-2 101 240,31
III.	Przepływy pieniężne netto z działalności operacyjnej (I+/- II)	-2 593 016,67	-3 719 230,13
B.	Przepływy środków pieniężnych z działalności inwestycyjnej		
I.	Wpływy	1 781 239,52	641 791,05
1.	Zbycie wartości niematerialnych i prawnych oraz rzeczowych aktywów trwałych	104 383,72	13 500,00
2.	Zbycie inwestycji w nieruchomości oraz wartości niematerialne i prawne	0,00	0,00
3.	Z aktywów finansowych, w tym:	1 676 855,80	628 291,05
a)	w jednostkach powiązanych	1 400 000,00	519 842,01
b)	w pozostałych jednostkach	276 855,80	108 449,04
-	zbycie aktywów finansowych	0,00	0,00
-	dywidendy i udziały w zyskach	0,00	0,00
-	spłata udzielonych pożyczek długoterminowych	276 855,80	0,00
-	odsetki	0,00	108 449,04
-	inne wpływy z aktywów finansowych	0,00	0,00
4.	Inne wpływy inwestycyjne	0,00	0,00
II.	Wydatki	1 520 522,85	326 373,12
1.	Nabycie wartości niematerialnych i prawnych oraz rzeczowych aktywów trwałych	1 083 194,24	160 516,77

2.	Inwestycje w nieruchomości oraz wartości niematerialne i prawne	0,00	0,00
3.	Na aktywa finansowe, w tym:	437 328,61	165 856,35
a)	w jednostkach powiązanych	0,00	165 856,35
b)	w pozostałych jednostkach	437 328,61	0,00
–	nabycie aktywów finansowych	0,00	0,00
–	udzielone pożyczki długoterminowe	437 328,61	0,00
4.	Inne wydatki inwestycyjne	0,00	0,00
III.	Przepływy pieniężne netto z działalności inwestycyjnej (I-II)	260 716,67	315 417,93
C.	Przepływy środków pieniężnych z działalności finansowej		
I.	Wpływy	90 534 779,20	113 570 844,23
1.	Wpływy netto z wydania udziałów (emisji akcji) i innych instrumentów kapitałowych oraz dopłat do kapitału	0,00	0,00
2.	Kredyty i pożyczki	36 944 166,54	40 942 547,22
3.	Emisja dłużnych papierów wartościowych	0,00	0,00
4.	Inne wpływy finansowe	53 590 612,66	72 628 297,01
II.	Wydatki	85 290 100,99	111 315 532,44
1.	Nabycie udziałów (akcji) własnych	0,00	0,00
2.	Dywidendy i inne wypłaty na rzecz właścicieli	945 677,27	991 075,85
3.	Inne niż wypłaty na rzecz właścicieli wydatki z tytułu podziału zysku	0,00	
4.	Spląty kredytów i pożyczek	28 089 142,50	35 851 092,39
5.	Wykup dłużnych papierów wartościowych	750 000,00	250 000,00
6.	Z tytułu innych zobowiązań finansowych	0,00	0,00
7.	Płatności zobowiązań z tytułu umów leasingu finansowego	0,00	0,00
8.	Odsetki	428 900,96	355 314,14
9.	Inne wydatki finansowe	55 076 380,26	73 868 050,06
III.	Przepływy pieniężne netto z działalności finansowej (I-II)	5 244 678,21	2 255 311,79
D.	Przepływy pieniężne netto, razem (A.III+/-B.III+/-C.III)	2 912 378,21	-1 148 500,41
E.	Bilansowa zmiana stanu środków pieniężnych, w tym:	2 912 378,21	-1 167 992,50
–	zmiana stanu środków pieniężnych z tytułu różnic kursowych	0,00	0,00

F.	Środki pieniężne na początek okresu	7 274 826,49	8 423 326,90
G.	Środki pieniężne na koniec okresu (F+/-D), w tym:	10 187 204,70	7 274 826,49
-	o ograniczonej możliwości dysponowania	0,00	0,00

4. ZESTAWIENIE ZMIAN W SKONSOLIDOWANYM KAPITALE WŁASNYM

Tabela 13. Skonsolidowane zestawienie zmian w kapitale własnym Grupy Kapitałowej Emitenta na dzień 31.12.2018 r. (w zł) wraz z danymi porównywalnymi.

	Wyszczególnienie	01.01.2018-31.12.2018	01.01.2017-31.12.2017
I.	Kapitał (fundusz) własny na początek okresu (B0)	97 848 241,85	99 167 883,12
-	zmiany przyjętych zasad (polityki) rachunkowości		
-	korekty błędów		
Ia.	Kapitał (fundusz) własny na początek okresu (B0), po korektach	97 848 241,85	99 167 883,12
1.	Kapitał (fundusz) podstawowy na początek okresu	10 452 698,00	13 490 276,68
1.1.	Zmiany kapitału (funduszu) podstawowego		-3 037 578,68
a)	zwiększenie (z tytułu)		
-	wydania udziałów (emisji akcji) rejestracja w KRS		
b)	zmniejszenie (z tytułu)		-3 037 578,68
-	umorzenia udziałów (akcji) wydzielanie na kapitał zapasowy		-3 037 578,68
1.2.	Kapitał (fundusz) podstawowy na koniec okresu	10 452 698,00	10 452 698,00
2.	Kapitał (fundusz) zapasowy na początek okresu	88 928 456,91	78 751 356,42
2.1.	Zmiany kapitału (funduszu) zapasowego	-1 403 770,52	10 177 100,49
a)	zwiększenie (z tytułu)		10 177 100,49
-	emisji akcji powyżej wartości nominalnej rejestracja w KRS		
-	z podziału zysku (ustawowo)		
-	z podziału zysku (ponad wymaganą ustawowo minimalną wartość)		10 177 100,49
-	wydzielenie wkłady komplementariusza		
b)	zmniejszenie (z tytułu)	1 403 770,52	
-	inne	1 403 770,52	
2.2.	Stan kapitału (funduszu) zapasowego na koniec okresu	87 524 686,39	88 928 456,91
3.	Kapitał (fundusz) z aktualizacji wyceny na początek okresu - zmiany przyjętych zasad (polityki) rachunkowości		
3.1.	Zmiany kapitału (funduszu) z aktualizacji wyceny		
a)	zwiększenie (z tytułu)		
-			
b)	zmniejszenie (z tytułu)		
-	zbycia środków trwałych		
3.2.	Kapitał (fundusz) z aktualizacji wyceny na koniec okresu		
4.	Pozostałe kapitały (fundusze) rezerwowe na początek okresu	141 674,93	141 674,93
4.1.	Zmiany pozostałych kapitałów (funduszy) rezerwowych		
a)	zwiększenie (z tytułu)		
-	inne		
b)	zmniejszenie (z tytułu)		
-	rejestracja		
4.2.	Pozostałe kapitały (fundusze) rezerwowe na koniec okresu	141 674,93	141 674,93
5.	Zysk (strata) z lat ubiegłych na początek okresu		6 784 575,09

5.1.	Zysk z lat ubiegłych na początek okresu		
-	zmiany przyjętych zasad (polityki) rachunkowości		
-	korekty błędów		
5.2.	Zysk z lat ubiegłych na początek okresu, po korektach		6 784 575,09
a)	zwiększenie (z tytułu)		
-	podziału zysku z lat ubiegłych		
b)	zmniejszenie (z tytułu)		-6 784 575,09
-			-6 784 575,09
5.3.	Zysk z lat ubiegłych na koniec okresu		
5.4.	Strata z lat ubiegłych na początek okresu	-2 063 524,25	
-	zmiany przyjętych zasad (polityki) rachunkowości		
-	korekty błędów		
5.5.	Strata z lat ubiegłych na początek okresu, po korektach	-2 063 524,25	
a)	zwiększenie (z tytułu)		-2 063 524,25
-	przeniesienia straty z lat ubiegłych do pokrycia		-2 063 524,25
b)	zmniejszenie (z tytułu)		
-		767 736,10	
5.6.	Strata z lat ubiegłych na koniec okresu	-1 295 788,15	-2 063 524,25
5.7.	Zysk (strata) z lat ubiegłych na koniec okresu	-1 295 788,15	-2 063 524,25
6.	Wynik netto	4 746 545,05	388 936,26
a)	zysk netto	4 746 545,05	388 936,26
b)	strata netto		
c)	korekta kapitałów (zysk poza okresem)		
II.	Kapitał (fundusz) własny na koniec okresu (BZ)	101 569 816,22	97 848 241,85
III.	Kapitał (fundusz) własny, po uwzględnieniu proponowanego podziału zysku (pokrycia straty)	101 569 816,22	97 848 241,85

Podpisy osób upoważnionych do reprezentacji Spółki

Data	Imię i Nazwisko	Funkcja	Podpis
12.08.2019	Jerzy Gądek	Prezes Zarządu	