

Grupa Kapitałowa WORK SERVICE

SPRAWOZDANIE ZARZĄDU WORK SERVICE S.A. Z DZIAŁALNOŚCI GRUPY KAPITAŁOWEJ

za pierwsze półrocze 2019 roku

Wrocław, 30 września 2019 r.

Spis treści

A. Omówienie śródrocznego sprawozdania finansowego	3
1. Podstawowe dane finansowe Grupy Kapitałowej	3
2. Opis strategiczny	6
3. Realizacja celów emisyjnych	11
4. Sezonowość	11
5. Emisje, wykup i spłaty dłużnych i kapitałowych papierów wartościowych	11
6. Wykorzystanie środków pozyskanych z emisji dłużnych i kapitałowych papierów wartościowych	11
7. Dywidenda	11
8. Informacje o zawarciu przez Spółkę lub jednostkę od niej zależną jednej lub wielu transakcji z podmiotami powiązanymi, jeżeli pojedynczo lub łącznie są one istotne i zostały zawarte na innych warunkach niż rynkowe	12
B. Pozostałe informacje	13
1. Opis organizacji Grupy Kapitałowej	13
2. Zmiany w strukturze jednostek gospodarczych, w tym w wyniku połączeń jednostek, przejęcia lub sprzedaży jednostek Grupy Kapitałowej, spółki, inwestycji długoterminowych, podziału, restrukturyzacji i zaniechania działalności	25
3. Stanowisko Zarządu dotyczące realizacji prognoz	25
4. Wskazanie akcjonariuszy posiadających bezpośrednio lub pośrednio przez podmioty zależne, co najmniej 5% ogólnej liczby głosów na WZA na dzień publikacji niniejszego raportu wraz ze wskazaniem liczby posiadanych przez te podmioty akcji, ich procentowego udziału w kapitale zakładowym, liczby głosów z nich wynikających i ich procentowego udziału w ogólnej liczbie głosów na WZA oraz wskazanie zmian w strukturze własności znacznych pakietów akcji emitenta w okresie od przekazania ostatniego raportu rocznego	25
5. Stan posiadania akcji Work Service SA przez osoby zarządzające i nadzorujące Spółkę	26
6. Postępowania sądowe	26
7. Informacje o znanych Jednostce Dominującej umowach, w wyniku których mogą w przyszłości nastąpić zmiany w proporcjach akcji posiadanych przez dotychczasowych akcjonariuszy i obligatariuszy. Ocena możliwości realizacji zamierzeń inwestycyjnych, w tym inwestycji kapitałowych, w porównaniu do wielkości posiadanych środków, z uwzględnieniem możliwych zmian w strukturze finansowania tej działalności	26
8. Inne informacje, które są istotne dla oceny sytuacji kadrowej, majątkowej, finansowej i ich zmian Spółki oraz jej Grupy Kapitałowej, a także informacje, które są istotne dla oceny możliwości realizacji zobowiązań przez Spółkę oraz Grupę Kapitałową	26
9. Czynniki mające wpływ na osiągnięte wyniki w perspektywie co najmniej kolejnego półrocza	27

A. Omówienie śródrocznego sprawozdania finansowego

1. Podstawowe dane finansowe Grupy Kapitałowej

WYBRANE POZYCJE RACHUNKU ZYSKÓW I STRAT

Prezentowane dane finansowe za okres 01.01.-30.06.2019 dotyczą całej Grupy Kapitałowej; działalności kontynuowanej i zaniechanej.

Wybrane pozycje rachunku zysków i strat (w zł)	2019 - 1H	2018 - 1H	Dynamika 2019/2018
Przychody ze sprzedaży	840 261	1 047 198	-19,76%
Koszty działalności operacyjnej	831 747	1 047 920	-20,63%
Zysk (strata) ze sprzedaży	8 514	-723	1277,59%
Zysk(strata) z działalności operacyjnej	22 963	-23 193	199,01%
EBITDA	30 295	-17 234	275,79%
Zysk (strata) brutto	-11 416	-40 463	71,79%
Zysk (strata) netto	-11 608	-46 542	75,06%

Poniższa tabela przedstawia wybrane pozycje rachunku zysków i strat z działalności kontynuowanej za okres 01.01.2019-30.06.2019 oraz dane porównywalne za okres 01.01.2018-30.06.2018.

Wybrane pozycje rachunku zysków i strat (w zł)	2019 - 1H	2018 - 1H	Dynamika 2019/2018
Przychody ze sprzedaży	433 009	677 160	-36,06%
Koszty działalności operacyjnej	452 192	704 062	-35,77%
Zysk (strata) ze sprzedaży	-18 677	-27 075	31,02%
Zysk(strata) z działalności operacyjnej	-5 251	-47 113	88,85%
EBITDA	429	-41 916	101,02%
Zysk (strata) brutto	-13 586	-60 176	77,42%
Zysk (strata) netto	-6 196	-59 536	89,59%

W pierwszym półroczu 2019 r. Grupa Kapitałowa Work Service osiągnęła wyniki finansowe na poziomie wyższym niż w analogicznym okresie 2018 roku, co wynikało przede wszystkim z przeprowadzonej restrukturyzacji operacyjnej (w szczególności obniżenie kosztów prowadzonej działalności spółek) i odzwierciedliło się w poprawie wyników ze sprzedaży oraz w konsekwencji wyników z działalności operacyjnej konsolidowanych w 2019 roku podmiotów.

Ponadto, w wyniku operacyjnym I półrocza 2019 roku zidentyfikowano zdarzenia o charakterze jednorazowym opisane w pkt 2 niniejszego rozdziału.

WYBRANE POZYCJE BILANSU

Poniższa tabela przedstawia wybrane pozycje bilansu Grupy Kapitałowej Work Service.

	stan na 30.06.2019	stan na 31.12.2018	stan na 30.06.2018
AKTYWA TRWAŁE	168 138 380,35	444 967 044,97	432 472 969,08
Wartości niematerialne	14 912 831,30	35 115 236,93	40 481 307,54
Wartość firmy	80 041 332,05	351 096 736,76	352 293 160,37
Rzeczowe aktywa trwałe	19 302 609,82	11 722 887,65	14 717 323,68
Nieruchomości inwestycyjne	2 690 484,05	2 690 484,05	2 690 484,05
Aktywa finansowe	0,00	0,00	25 000,00
Inne aktywa długoterminowe	0,00	0	641 496,37
Pozostałe długoterminowe aktywa finansowe	154 521,62	330 818,94	209 728,77
Aktywa z tytułu podatku odroczonego	49 978 994,67	44 010 880,64	21 355 604,40
Rozliczenia międzyokresowe	1 057 606,84	0,00	58 863,90
AKTYWA OBROTOWE	193 600 882,81	433 361 475,88	437 773 088,32
Zapasy	1 078 362,08	7 871 700,12	9 653 306,07
Należności handlowe oraz pozostałe należności	155 398 302,98	322 192 786,82	346 998 819,27
Inne aktywa finansowe	13 071 639,82	40 789 190,37	26 608 273,40
Inne aktywa krótkoterminowe	0,00	0,00	892 660,92
Środki pieniężne i ich ekwiwalenty	19 582 741,56	56 486 007,74	42 837 192,49
Rozliczenia międzyokresowe	4 469 836,37	6 021 790,83	10 782 836,17
Aktywa klasyfikowane jako dostępne do sprzedaży	430 571 540,30	0,00	194 359 440,42
A K T Y W A R A Z E M	792 310 803,46	878 328 520,85	1 064 605 497,82
KAPITAŁ WŁASNY	178 652 149,81	115 652 186,10	93 400 873,45
Kapitał podstawowy	6 559 063,80	6 509 482,30	6 509 482,30
Kapitał (fundusz) zapasowy	176 705 082,64	91 356 123,61	112 552 756,74
Zysk (strata) netto	-14 875 985,02	8 147 732,57	-32 480 472,71
Różnice z przeliczenia	-17 722 390,45	-15 079 722,09	-15 646 132,20
Kapitały przypadające akcjonariuszom niekontrolującym	27 986 378,85	24 718 569,71	76 238 957,97
ZOBOWIĄZANIA I REZERWY	426 345 204,30	762 676 334,73	856 889 976,81
Rezerwy na zobowiązania	19 722 606,95	48 454 913,39	31 398 332,13
Rezerwa z tytułu odroczonego podatku dochodowego	2 786 353,55	4 459 965,97	3 526 844,71
Rezerwa na świadczenia emerytalne i podobne pracownicze	9 179 596,93	14 084 136,03	17 449 311,07
Pozostałe rezerwy	7 756 656,47	29 910 811,40	10 422 176,35
Zobowiązania długoterminowe	9 691 090,85	160 398 045,53	50 207 736,42
Długoterminowe pożyczki i kredyty	0	109 331 275,46	2 271 060,52
Zobowiązania z tytułu emisji dłużnych papierów wartościowych	0	43 988 109,50	0,00
Inne zobowiązania finansowe	9 691 090,85	4 707 761,91	8 673 161,99
Inne zobowiązania	0	2 370 898,66	39 263 513,91
Zobowiązania krótkoterminowe	392 948 335,93	534 019 888,81	882 525 205,48
Zobowiązania z tytułu emisji dłużnych papierów wartościowych	44 684 796,22	0,00	59 889 420,45
Inne zobowiązania finansowe	13 130 659,47	4 534 620,58	49 318 374,87
Kredyty i pożyczki	115 310 158,16	47 538 834,56	273 605 628,40
Zobowiązania handlowe	18 208 932,88	53 383 961,30	64 138 383,12
Zobowiązania z tytułu podatków, ceł, ubezpieczeń i innych świadczeń	139 248 249,89	198 811 688,42	180 927 843,61
Zobowiązania z tytułu wynagrodzeń	33 101 978,99	67 325 679,53	94 403 246,83
Inne zobowiązania	28 820 348,67	162 450 342,43	154 569 206,59
3. Fundusze specjalne	443 211,65	0,00	585 395,05
Rozliczenia międzyokresowe	3 983 170,58	19 803 487,00	7 073 350,36

Zobowiązania związane bezpośrednio z aktywami klasyfikowanymi jako przeznaczone do sprzedaży	187 313 449,35		114 314 647,56
P A S Y W A R A Z E M	792 310 803,46	878 328 520,85	1 064 605 497,82

Źródło: Grupa Kapitałowa Work Service

WYBRANE WSKAŹNIKI FINANSOWE

Wybrane wskaźniki finansowe na działalności kontynuowanej Grupy Kapitałowej przedstawia poniższa tabela.

Wybrane wskaźniki finansowe	Formuła	1H2019	1H2018
Rentowność sprzedaży	Wynik ze sprzedaży/przychody ze sprzedaży	-4,3%	-4,0%
Rentowność EBIT	Wynik na działalności operacyjnej/przychody ze sprzedaży	-1,2%	-7,0%
Rentowność EBITDA	(Wynik na działalności operacyjnej + amortyzacja)/przychody ze sprzedaży	0,1%	-6,2%
Rentowność netto	Wynik finansowy netto/przychody ze sprzedaży	-1,4%	-8,8%
ROE	Wynik finansowy netto/kapitały własne na koniec okresu	-3,4%	-49,6%
Cykl konwersji gotówki (w dniach)	Cykl zapasów + cykl należności – cykl zobowiązań	39	10
Rotacja należności (w dniach)	(Średni stan należności z tytułu dostaw i usług/przychody ze sprzedaży)*180	50	30
Rotacja zobowiązań (w dniach)	(Średni stan zobowiązań z tytułu dostaw i usług/koszty działalności operacyjnej)*180	12	22

2. Opis strategiczny

Skrócone jednostkowe sprawozdanie Spółki dominującej i skonsolidowane sprawozdanie finansowe jej Grupy Kapitałowej zostały sporządzone przy założeniu kontynuacji działalności gospodarczej przez Spółkę dominującą oraz spółki Grupy Kapitałowej w niezmienionej formie i zakresie przez okres co najmniej 12 miesięcy od dnia, na który sporządzono sprawozdanie finansowe.

Opisane w niniejszym rozdziale czynniki i zdarzenia pozwolą istotnie oddzielić Spółkę, a w konsekwencji kontynuować jej działalność na perspektywnym rynku usług personalnych.

Ocena sytuacji finansowej i kapitałowej Grupy Kapitałowej

W ocenie Zarządu Grupa Kapitałowa nadal znajduje się w trudnej sytuacji do czasu pozyskania inwestora w ramach podniesienia kapitału i innych opcji strategicznych i pełnej spłaty wszystkich istniejących zobowiązań publiczno-prawnych związanych z zawartymi układami z ZUS, istniejących zobowiązań kredytowych oraz obligacyjnych oraz innych zobowiązań w tym zobowiązań akwizycyjnych oraz zobowiązań publiczno-prawnych

Obecną sytuację finansową kształtują następujące procesy i czynniki:

1) Układy ratalne z ZUS;

Po obniżeniu poziomu zadłużenia kredytowego w 2018 roku, Spółka w I półroczu 2019 roku kontynuowała działania restrukturyzacyjne i dokończyła negocjacje z ZUS zawierając układy ratalny o łącznej wartości 78 151 054,87 zł (łącznie Spółka oraz niektóre podmioty zależne) w I kwartale 2019 roku, następnie aneksowane dla Work Service S.A. i Industry Personnel Services Sp. z o. o. w dniu 15 lipca 2019 roku (w ramach aneksu zmieniono ilość rat z 10 na 14, wydłużając jednocześnie okres spłaty do kwietnia 2020 roku). Wydłużenie okresu spłaty zobowiązań objętych układem jest korzystne w związku z trwającymi procesami deindeksyjnymi i procesami pozyskania finansowania opisanymi w niniejszym rozdziale.

2) Realizacja transakcji sprzedaży podmiotów zależnych Spółki;

W dniu 3 lipca 2019 r., Spółka i spółki węgierskie: Human Investors Kft. („HI”), Profólió Projekt Tanácsadó Kft. („Profólió”) oraz Prohumán 2004 Kft. („Prohumán”) podpisali umowę o opcji kupna i współpracy („Umowa”) oraz inne powiązane z tą umową dokumenty, regulujące szczegółowo warunki transakcji przyszłej sprzedaży 100% udziałów w Prohumán („Proces Sprzedaży Prohumán”). Proces Sprzedaży Prohumán odnosi się do sprzedaży spółce HI (spółka utworzona przez menedżerów związanych z Profólió i Prohumán) lub innego podmiotu wskazanego przez HI („Kupujący”): (i) wszystkie akcje Prohumán będące w posiadaniu Spółki, stanowiące 80,22% kapitału zakładowego Prohumán (Udziały Główny) oraz (ii) wszystkie lub część pozostałych akcji Prohumán będących w posiadaniu Profólió, stanowiących 19,78% kapitału zakładowego Prohumán (Udziały Profólió).

Zgodnie z Umową ustanowiono na rzecz Kupującego prawo opcji kupna w odniesieniu do Udziałów Głównych („Opcja Kupna”), w ramach którego Kupujący może jednostronnie nabyć Udziały Główny. Opcja Kupna została ustanowiona na czas określony, wynoszący 2 (dwa) lata od daty podpisania Umowy („Data Podpisania”), z możliwością wcześniejszego wygaśnięcia w przypadkach określonych w Umowie.

Cena sprzedaży Udziałów Głównych („Cena Zakupu Opcji Kupna”) składa się z płatność gotówkowej oraz spłaty wszystkich pożyczek udzielonych przez Prohumán na rzecz Spółki („Pożyczki Prohumán”) w ramach umów pożyczki („Umowa Pożyczki Prohumán”) powiększoną o odsetki (kwota rozliczenia zobowiązań wewnątrzgrupowych). Cena sprzedaży w momencie sfinalizowania transakcji wygeneruje zysk brutto (przed opodatkowaniem) w jednostkowym sprawozdaniu finansowym Spółki w wysokości ok. 49 mln PLN.

Jednocześnie Spółka podpisała aneks do Umowy Pożyczki Prohumán przedłużający termin wymagalności Pożyczek Prohumán do dnia 31 grudnia 2021 r. i zezwalający na spłatę Pożyczek Prohumán zgodnie z Umową. Warunkiem wejścia w życie niniejszego aneksu do Umowy Pożyczki Prohumán było wejście w życie Umowy i dostarczenie oryginałów notarialnego poddania się egzekucji Spółki co do wiarygodności wynikających z Umowy Pożyczki Prohumán.

Wykonanie Opcji Kupna i sfinalizowanie transakcji sprzedaży uzależnione jest od uprzedniego spełnienia warunków, o których mowa w Umowie.

Zgodnie z Umową zakończenie Procesu Sprzedaży Prohumán przez HI zostanie zakończone do dnia 31 marca 2020 r., z możliwością przedłużenia tego terminu, pod warunkami określonymi w Umowie („Przedłużenie Terminu”).

Profólió będzie współpracował z HI w Procesie Sprzedaży Prohumán, w tym będzie współpracował przy sprzedaży Udziałów Profólió lub ich części (w zakresie, w jakim Kupujący nie kupi całych Udziałów Profólió) i będzie stroną umowy sprzedaży („Umowa Sprzedaży Prohumán”).

Jeśli warunki Przedłużenia Terminu nie zostaną spełnione, Spółka może wypowiedzieć Opcję Kupna, w drodze pisemnego zawiadomienia doręczonego HI najpóźniej do dnia 30 kwietnia 2020 r. Jeżeli Spółka nie zakończy realizacji Opcji Kupna najpóźniej do

dnia 30 kwietnia 2020 r., wówczas pod warunkami określonymi w Umowie termin sfinalizowania Procesu Sprzedaży Prohumán zostanie automatycznie przedłużony. Jeżeli termin ten został przedłużony, ale sprzedaż Prohumán nie nastąpi w tym przedłużonym terminie, Spółka może wypowiedzieć Opcję Kupna w każdym czasie po upływie tego przedłużonego terminu. HI może w każdej chwili wypowiedzieć Opcję Kupna.

W przypadku niepowodzenia powyższej transakcji zgodnie z harmonogramem wyżej opisanym strony uzgodniły warunki wzajemnych rozliczeń i dalszej sprzedaży Prohumán. W dniu rozwiązania Opcji Kupna przez którąkolwiek z wyżej wymienionych stron („Dzień Unieważnienia Zamknięcia”) Emitent będzie uprawniony do wyłącznego zarządzania sprzedażą Głównych Udziałów i Udziałów Profólió nabywcy zewnętrznemu („Druga Sprzedaż Prohumán”) zgodnie z umową z dnia 23 października 2017 r. i jej zmianami (“QSPA”). Druga Sprzedaż Prohumán rozpocznie się w ciągu 9 miesięcy od Dnia Unieważnienia Zamknięcia. W wyniku Drugiej Sprzedaży Prohumán: (i) Spółka, (ii) podmiot zależny Spółki, w którym Spółka jest jedynym udziałowcem (na który Spółka może jednostronnie przenieść prawa i obowiązki wynikające z QSPA pod warunkiem zapłaty ceny zakupu) lub (iii) wybrany przez Spółkę nabywca zewnętrzny (na który pewne prawa i obowiązki wynikające z QSPA mogą być jednostronnie przeniesione przez Spółkę pod warunkiem zapłaty ceny zakupu) nabędzie Udziały Profólió za cenę zakupu która zostanie obniżona o 4 mln PLN w porównaniu do ceny zakupu określonej w QSPA bez odsetek naliczanych od tej ceny podczas Drugiej Sprzedaży Prohumán, i płatna będzie w całości w gotówce zgodnie z QSPA (z późniejszymi zmianami) („Cena Nabycia Udziałów Profólió”).

Zapłata na rzecz Profólió Ceny Nabycia Udziałów Profólió przez Spółkę lub nabywcę zewnętrznego wybranego przez Spółkę zostanie dokonana równocześnie z zapłatą i transferem Udziałów Głównych i nastąpi nie wcześniej niż: (i) w ciągu 12 miesięcy od dnia rozpoczęcia Drugiej Sprzedaży Prohumán oraz (ii) w ciągu 21 miesięcy od Dnia Unieważnienia Zamknięcia („Termin Drugiej Sprzedaży Prohumán”). Pod pewnymi warunkami termin drugiej sprzedaży Prohumán zostanie automatycznie przedłużony o 3 (trzy) miesiące. Jeżeli zapłata Ceny Nabycia Udziałów Profólió nie nastąpi przed lub w terminie Drugiej Sprzedaży Prohumán, Druga Sprzedaż Prohumán zostanie uznana za nieudaną.

W takim przypadku cena zakupu Udziałów Profólió będzie płatna przez Spółkę w 4 (czterech) równych kwartalnych ratach.

W związku z powyższym, Profólió i Spółka, podpisali aneks do QSPA („Aneks do QSPA”) w przypadku niepowodzenia Drugiej Sprzedaży Prohumán. Aneks do QSPA określa sposób sprzedaży Udziałów („Trzeciej Sprzedaży Prohumán”), w czterech ratach "Realizacja Pierwszej Raty" – będzie mieć miejsce w ostatnim dniu roboczym trzymiesięcznego okresu liczonego od daty wejścia w życie Aneksu do QSPA; „Realizacja Drugiej Raty” – będzie mieć miejsce w ostatnim dniu roboczym sześciomiesięcznego okresu liczonego od daty wejścia w życie Aneksu do QSPA; „Realizacja Trzeciej Raty” – będzie mieć miejsce ostatniego dnia roboczego 9-miesięcznego okresu liczonego od daty wejścia w życie Aneksu do QSPA oraz „Realizacja Czwartej Raty” – będzie mieć miejsce ostatniego dnia roboczego 12-miesięcznego okresu liczonego od daty wejścia w życie Aneksu do QSPA). Każda z tych rat odpowiada 1/4 (jednej czwartej) ceny nabycia Udziałów Profólió i stanowi 4,945% zarejestrowanego kapitału Prohumán. Każda z rat zostanie zapłacona zgodnie z warunkami określonymi w poprawce do QSPA.

Strony przewidziały w Umowie kary umowne za naruszenie postanowień Umowy w wysokości od 100.000 PLN do 40.000.000 PLN w zależności od charakteru i znaczenia danego naruszenia.

Strony ustaliły w Umowie odsetki w wysokości 10% w przypadku niewywiązania się z płatności liczone od dnia wymagalności płatności do dnia faktycznego dokonania płatności.

Umowa podlega prawu węgierskiemu. Pozostałe warunki zawarte w Umowie nie odbiegają od warunków stosowanych w tego typu umowach.

Środki pozyskane ze sprzedaży Głównych Udziałów zostaną przeznaczone na: (i) całkowitą spłatę kredytu udzielonego Spółce na podstawie umowy kredytowej z dnia 18 listopada 2015 r. (następnie aneksowanej) zawartej z Bankiem BNP Paribas S.A., Bankiem Millennium S.A., Santander Bank Polska S.A. oraz Powszechna Kasa Oszczędności Bank Polski S.A., o których Spółka informowała w raportach bieżących m.in. nr 43/2015 nr 34/2017, nr 7/2018, nr 82/2018 nr i 86/2018 w wysokości ok. 110 mln zł (ii) na dalsze oddłużanie oraz redukcję zobowiązań Grupy Kapitałowej Emitenta.

W związku z powyższym w śródrocznym skróconym raporcie półrocznym dane finansowe Prohumán 2004 Kft. oraz podmiotów zależnych od Prohumán 2004 Kft. zostały zaklasyfikowane jako tzw. działalność zaniechana.

Ponadto, Zarząd Spółki w dacie niniejszego raportu prowadzi proces sprzedaży Antal Sp z o.o. oraz podmiotów zależnych od Antal Sp. z o.o. oraz znaku towarowego Antal będącego w posiadaniu Spółki. W związku z tym wyniki Antal Sp z o.o. oraz podmiotów zależnych od Antal Sp z o.o. zostały również zaklasyfikowane jako „działalność zaniechana”.

W dniu 10 grudnia 2018 r. Spółka w całości zrealizowała warunkowe porozumienie zawarte dnia 6 grudnia 2018 r. oraz zakończyła proces restrukturyzacji i refinansowania obligacji. W ramach postanowień warunków emisji obligacji Spółka zobowiązała się do działań restrukturyzacyjnych obejmujących m.in. rozpoczęcie procesu sprzedaży Work Service Czech s.r.o., Work Service Slovakia, s.r.o., Work Service SK, s.r.o., Work Service Outsourcing Slovakia s.r.o. w ramach określonego harmonogramu.

W dacie niniejszego raportu Zarząd Spółki prezentuje dane finansowe Work Service Czech s.r.o., Work Service Slovakia, s.r.o., Work Service SK, s.r.o., Work Service Outsourcing Slovakia s.r.o. w ramach tzw. działalności kontynuowanej, nie przesądzając jeszcze o pewnym procesie deinvestycyjnym.

3) Trwający proces pozyskania finansowania umożliwiającego poprawę kapitału obrotowego i spłatę istotnych zobowiązań;

W dniu 21 marca 2019 roku Spółka podjęła decyzję o rozpoczęciu przeglądu opcji strategicznych mający na celu wybór najkorzystniejszego sposobu realizacji długoterminowej strategii Grupy Kapitałowej Work Service.

Celem profesjonalnej obsługi procesu restrukturyzacji zadłużenia oraz przeglądu opcji strategicznych, a następnie pozyskania finansowania, Zarząd Spółki kontynuuje współpracę w oparciu o zawartą w 2018 roku umowę z doradcą finansowym, który wspiera Zarząd m.in. w rozmowach, negocjacjach z wierzycielami oraz instytucjami i podmiotami zainteresowanymi udzieleniem różnych form finansowania Spółce. Spółka nawiązała współpracę z domem maklerskim.

W dniu 11 września 2019 roku Zarząd Work Service S.A. z siedzibą we Wrocławiu, ul. Gwiaździsta 66, zwołał Nadzwyczajne Walne Zgromadzenie, które odbędzie się w dniu 8 października 2019 r., o godz. 12:00, w siedzibie spółki we Wrocławiu, ul. Gwiaździsta 66. W ramach porządku obrad przewiduje się m.in.

- podjęcie uchwały (i) podwyższenia kapitału zakładowego Spółki o kwotę nie niższą niż 10 (dziesięć) groszy, ale nie większą niż 3.571.428,50 (trzy miliony pięćset siedemdziesiąt jeden tysięcy czterysta dwadzieścia osiem 50/100) złotych poprzez emisję nowych akcji zwykłych serii ZA, pozbawienia dotychczasowych akcjonariuszy w całości prawa poboru wszystkich akcji nowej emisji serii ZA, (ii) dematerializacji oraz ubiegania się o dopuszczenie i wprowadzenie akcji nowej emisji serii ZA do obrotu na rynku regulowanym prowadzonym przez Giełdę Papierów Wartościowych w Warszawie S.A. oraz (iii) zmiany Statutu Spółki;
- podjęcie uchwały w sprawie podwyższenia kapitału zakładowego spółki w drodze emisji nowych akcji, oferty publicznej akcji nowej emisji, ustalenia dnia prawa poboru akcji nowej emisji na dzień 8 lutego 2020 r., dematerializacji oraz ubiegania się o dopuszczenie praw poboru, praw do akcji oraz akcji nowej emisji do obrotu na rynku regulowanym prowadzonym przez Giełdę Papierów Wartościowych w Warszawie S.A. oraz zmiany statutu spółki, a także upoważnienia Rady Nadzorczej do ustalenia tekstu jednolitego statutu spółki;
- podjęcie uchwały dotyczącej emisję pięcioletnich obligacji zamiennych na akcje o łącznej wartości do 50 mln PLN.

Intencja Zarządu Spółki jest pozyskanie dodatkowego finansowania w 2019 roku. Pozyskany od inwestorów kapitał umożliwiłby poprawę kapitału obrotowego oraz sfinansowałby istotne zobowiązania Grupy Kapitałowej. Obok wpływów ze sprzedaży aktywów (procesy opisane w pkt 2) stanowiłby istotne źródło kapitału przeznaczonego na spłatę zadłużenia i rozwój działalności na perspektywnym rynku HR.

W ocenie Zarządu uporządkowanie relacji z mniejszościowym udziałowcem grupy Prohuman opisane w pkt 1 oraz stopniowa redukcja kosztów działalności (opisana w pkt 4) i systematyczne dostosowywanie ich poziomu do skali obecnie prowadzonej działalności jest ważnym czynnikiem, który może decydować o atrakcyjności inwestycyjnej z perspektywy potencjalnych inwestorów Grupy.

4) Korekta skali działalności i systematyczna redukcja kosztów działalności umożliwiająca poprawę rentowności prowadzonej działalności;

Prezentowane dane finansowe dotyczą działalności kontynuowanej (dane bez grupy Prohuman oraz Antal) za okres 6 miesięcy zakończony 30 czerwca 2019 roku i oraz za okres 6 miesięcy zakończony 30 czerwca 2018 roku.

DZIAŁALNOŚĆ KONTYNUOWANA**01.01.2019-30.06.2019 01.01.2018-30.06.2018**

	01.01.2019-30.06.2019	01.01.2018-30.06.2018
Przychody	433 515 322,11	676 986 249,32
Przychody netto ze sprzedaży produktów i usług	433 009 724,55	677 160 823,47
Zmiana stanu produktów	505 597,56	-174 574,15
Koszt wytworzenia produktów na własne potrzeby	0,00	0,00
Przychody netto ze sprzedaży towarów i materiałów	0,00	0,00
Koszty działalności operacyjnej	452 192 930,05	704 062 211,63
Amortyzacja	5 679 925,25	5 198 222,04
Zużycie materiałów i energii	1 539 329,07	1 898 855,33
Usługi obce	40 642 196,64	87 732 161,37
Podatki i opłaty	1 860 440,86	1 428 079,17
Wynagrodzenia	327 541 946,73	491 539 492,44
Ubezpieczenia społeczne i inne świadczenia	69 991 786,04	103 193 157,54
Pozostałe koszty rodzajowe	4 937 305,47	13 072 243,75
Wartość sprzedanych towarów i materiałów	0,00	0,00
Zysk (strata) ze sprzedaży	-18 677 607,95	-27 075 962,30
Pozostałe przychody operacyjne	37 371 682,10	14 075 400,11
Pozostałe koszty operacyjne	23 945 468,54	34 113 416,97
Zysk(strata) z działalności operacyjnej	-5 251 394,39	-47 113 979,17
Przychody finansowe	0,00	2 010 200,00
Koszty finansowe	8 335 466,72	15 073 048,00
Zysk (strata) brutto	-13 586 861,11	-60 176 827,35
Podatek dochodowy	-7 390 437,34	-640 446,45
Zysk (strata) netto	-6 196 423,77	-59 536 380,89
Wycena udziałów metodą praw własności	0,00	0,00
Zyski (straty) mniejszości	3 267 809,13	273 046,86
Zysk przypadający akcjonariuszom jednostki dominującej	-9 464 232,90	-59 809 427,75

W tabeli poniżej zaprezentowano dane działalności zaniechanej:

- dane finansowe działalności zaniechanej za okres 01.01.2019-30.06.2019 obejmują grupę Prohuman oraz Antal;
- dane finansowe działalności zaniechanej za okres 01.01.2018-30.06.2018 obejmują grupę Prohuman, Antal oraz grupę Exact i grupę ProService które były również w tym okresie konsolidowane.

DZIAŁALNOŚĆ ZANIECHANA**01.01.2019-30.06.2019 01.01.2018-30.06.2018**

	01.01.2019-30.06.2019	01.01.2018-30.06.2018
Przychody ze sprzedaży usług	406 746 127,78	596 182 649,73
Koszty działalności operacyjnej	379 554 180,91	545 212 485,27
Pozostałe przychody operacyjne	3 507 844,83	3 837 584,13
Pozostałe koszty operacyjne	2 485 606,98	8 572 579,97
Przychody finansowe	231 168,92	4 064 750,02
Koszty finansowe	26 274 447,19	7 766 676,54
Zysk (strata) przed opodatkowaniem	2 170 906,46	42 533 242,09
Podatek dochodowy	7 582 658,58	10 690 142,30
Zysk za rok obrotowy z działalności zaniechanej	-5 411 752,13	31 843 099,79

W konsekwencji zawarcia aneksu nr 4 do umowy kredytowej w grudniu 2018 roku oraz ustabilizowania sytuacji w obszarze zadłużenia obligacyjnego Zarząd Spółki oraz jej kluczowi pracownicy mogą w dużo większym stopniu koncentrować swoją uwagę na podstawowej działalności operacyjnej.

W I półroczu 2019 roku obserwujemy korektę poziomu przychodów ze sprzedaży z działalności, co jest związane z procesem restrukturyzacji zadłużenia na przełomie czwartego kwartału 2018 roku i pierwszego kwartału 2019 roku. Równoległe do spadku przychodów, obniżyły się również koszty działalności operacyjnej.

Intencją Zarządu Spółki jest systematyczna poprawa rentowności działalności poprzez dalszą redukcję kosztów stałych rozpoczętą w 2018 roku, a z drugiej strony koncentracja działań handlowych na pozyskiwaniu nowych zamówień od istniejących i nowych klientów w Polsce, Czechach, Słowacji i Niemczech.

Zarząd Spółki zwraca uwagę iż Spółka działa na perspektywnym rynku usług HR, a dzięki restrukturyzacji operacyjnej grupa będzie efektywniej wykorzystywać potencjał tego rynku.

5) Rozpoznanie w wyniku z działalności kontynuowanej zdarzeń o charakterze nietypowym;

Zarząd Spółki zwraca uwagę że w wyniku operacyjnym z działalności kontynuowanej za okres pierwszych sześciu miesięcy 2019 roku (prezentowanym w pkt 4) rozpoznano szereg zdarzeń o nietypowym charakterze, w tym:

A. Zdarzenia i czynniki o nietypowym charakterze poprawiające wynik z działalności operacyjnej w łącznej kwocie ok. 12,2 mln PLN, w tym:

1. Rozpoznane nietypowe przychody ze sprzedaży w łącznej kwocie 1 mln PLN, w tym m.in.:
 - Rozpoznane przychody ze sprzedaży w związku z korektą przyznanej dotacji w łącznej kwocie ok. 1 mln PLN;
2. Rozpoznane nietypowe pozostałe przychody operacyjne w łącznej kwocie ok. 11,2 mln PLN, w tym:
 - Rozpoznane pozostałe przychody operacyjne w związku z zakończeniem umów leasingowych w łącznej kwocie ok 1,5 mln PLN;
 - Rozpoznane pozostałe przychody operacyjne w związku korektą wartości zobowiązań publiczno-prawnych w łącznej kwocie ok 3,7 mln PLN;
 - Rozpoznane pozostałe przychody operacyjne w związku rozwiązaniem rezerw restrukturyzacyjnych w łącznej kwocie ok 3 mln PLN;
 - Rozpoznane pozostałe przychody operacyjne w związku z anulowaniem kary zw. z nieterminowym wykupem udziałów w Spółce Prohuman w łącznej kwocie ok. 3 mln PLN.

B. Zdarzenia i czynniki o nietypowym charakterze pogarszające wynik z działalności operacyjnej w łącznej kwocie ok. 8,6 mln PLN, w tym m.in.:

1. Koszty usług obcych związane m.in. z i) doradztwem (pokryte i niepokryte rezerwami restrukturyzacyjnymi), ii) rozliczeniem współpracy z podwykonawcą oraz iii) inne w łącznej kwocie ok. 4 mln PLN;
2. Rozpoznane nietypowe pozostałe koszty operacyjnej w kwocie ok. 4,6 mln PLN, w tym m.in.:
 - Pozostałe koszty operacyjne związane z korekta lub opóźnieniem płatności zobowiązań publiczno-prawnych w łącznej kwocie ok 3,5 mln PLN;
 - Pozostałe koszty operacyjne związane z korekta wartości aktywów w bilansie w łącznej kwocie ok 0,6 mln PLN;
 - Pozostałe koszty operacyjne związane z korekta wartości pasywów w bilansie w łącznej kwocie ok 0,4 mln PLN;
 - Rozpoznane pozostałe koszty operacyjne w związku z zakończeniem umów leasingowych w łącznej kwocie ok 0,1 mln PLN.

W związku z powyższym (saldo pkt A i pkt B łącznie) wpływ zidentyfikowanych zdarzeń o charakterze nietypowym na prezentowany w pkt 4 zysk z działalności operacyjnej jest pozytywny i wynosi ok 3,6 mln PLN.

Dane porównywalne za okres pierwszych sześciu miesięcy 2018 roku dla działalności kontynuowanej zaprezentowane w pkt 4 za 2018 rok zawierają również nietypowe zdarzenia pogarszające zysk z działalności operacyjnej w łącznej kwocie ok. 22,3 mln PLN. Zdarzenia te zostały przedstawione również w opublikowanym śródrocznym skróconym raporcie półrocznym za okres pierwszego półrocza 2018 roku.

Ponadto, Zarząd Spółki zwraca uwagę że rozpoznano również nietypowe zdarzenie pogarszające wynik z działalności zaniechanej w okresie pierwszych sześciu miesięcy 2019 roku związane z oszacowaną stratą na sprzedaży majątku przeznaczonego do sprzedaży, na skutek utraty jego wartości rynkowej, w łącznej kwocie 25 mln PLN.

Podsumowując istotne kwestie związane z oceną aktualnej sytuacji finansowej i strategicznej Zarząd dokłada wszelkich starań aby przedstawione wyżej działania mogły się w pełni zrealizować, a rozpoczęta w 2018 roku restrukturyzacja długu Spółki i Grupy Kapitałowej mogła skutecznie zakończyć. Jednocześnie Zarząd jest świadomy, że nie wszystkie czynniki mające wpływ na powodzenie procesu restrukturyzacji zadłużenia Spółki i Grupy Kapitałowej, w tym procesy pozyskania finansowania i sprzedaży aktywów grupy umożliwiającących redukcję zadłużenia, zależą od starań i decyzji Zarządu.

3. Realizacja celów emisyjnych

Informacja dot. realizacji celów emisyjnych została przedstawiona w pkt. VI niniejszego sprawozdania – Emisje, wykup i spłaty dłużnych i udziałowych papierów wartościowych, Emisje kapitałowych papierów wartościowych.

4. Sezonowość

Obecna działalność Grupy Kapitałowej Work Service nie cechuje się istotną sezonowością.

5. Emisje, wykup i spłaty dłużnych i kapitałowych papierów wartościowych

1. Emisja, wykup i spłaty dłużnych papierów wartościowych

W pierwszym półroczu 2019 r. Spółka Work Service SA nie dokonywała emisji nieudziałowych papierów wartościowych.

2. Emisja kapitałowych papierów wartościowych

W związku z dematerializacją - poprzez rejestrację w dniu 4 kwietnia 2019 r. w depozycie papierów wartościowych prowadzonym przez KDPW (o czym Spółka informowała w raporcie bieżącym nr 34/2019): (i) 171.750 akcji zwykłych na okaziciela serii R, (ii) 225.750 akcji zwykłych na okaziciela serii U, (iii) 98.315 akcji zwykłych na okaziciela serii W, o wartości nominalnej 0,10 zł każda („Akcje”), doszło do zapisania Akcji na rachunkach papierów wartościowych osób uprawnionych (będących członkami Zarządu oraz kluczowymi członkami kadry zarządczej), które objęły Akcje w wykonaniu praw z warrantów subskrypcyjnych serii C, D i E w ramach warunkowego podwyższenia kapitału zakładowego Spółki, zgodnie z warunkami Programu Opcji Menedżerskich, przyjętego Uchwałą Nr 24/2013 Nadzwyczajnego Walnego Zgromadzenia Spółki z dnia 27 czerwca 2013 r. (o czym Spółka informowała w raporcie bieżącym nr 62/2013), z późniejszymi zmianami. Zapisanie zdematerializowanych akcji spółki publicznej na rachunku papierów wartościowych stanowi odpowiednik wydania dokumentów akcji w rozumieniu art. 451 § 2 zd. drugie Kodeksu spółek handlowych.

Zgodnie z przepisami Kodeksu spółek handlowych, wraz z zapisaniem Akcji na ww. rachunkach nastąpiło nabycie praw z Akcji i podwyższenie kapitału zakładowego Spółki z kwoty 6.509.482,30 złotych, o sumę łączną równą wartości nominalnej Akcji, tj. o sumę 49.581,50 złotych.

6. Wykorzystanie środków pozyskanych z emisji dłużnych i kapitałowych papierów wartościowych

Środki pozyskane z emisji kapitałowych papierów wartościowych pokryły koszty bieżącej restrukturyzacji Spółki dominującej.

7. Dywidenda

W 2019 roku spółka Work Service S.A. nie wypłaciła dywidendy.

8. Informacje o zawarciu przez Spółkę lub jednostkę od niej zależną jednej lub wielu transakcji z podmiotami powiązanymi, jeżeli pojedynczo lub łącznie są one istotne i zostały zawarte na innych warunkach niż rynkowe

Spółka Work Service SA jako spółka dominująca w Grupie Kapitałowej Work Service nie zawierała w pierwszej połowie 2019 r. żadnych transakcji z podmiotami powiązanymi, które pojedynczo lub łącznie byłyby istotne i jednocześnie zostały zawarte na warunkach innych niż rynkowe.

B. Pozostałe informacje

1. Opis organizacji Grupy Kapitałowej

1.1. Jednostka Dominująca

Jednostką Dominującą w Grupie Kapitałowej Work Service jest spółka Work Service S.A. Siedziba Spółki Dominującej mieści się we Wrocławiu, przy ul. Gwiaździstej 66. Spółka została utworzona aktem notarialnym z dnia 12 grudnia 2000 roku sporządzonym w Kancelarii Notarialnej w Oleśnicy (Rep. A Nr 7712/2000). Spółka jest zarejestrowana w Krajowym Rejestrze Sądowym, w Rejestrze Przedsiębiorców, prowadzonym przez Sąd Rejonowy dla Wrocławia – Fabrycznej we Wrocławiu Wydział VI Gospodarczy Krajowego Rejestru Sądowego pod numerem KRS 0000083941. Spółka została wpisana do rejestru przedsiębiorców Krajowego Rejestru Sądowego w dniu 28 stycznia 2002 roku. Work Service Spółka Akcyjna jest sukcesorem Work Service Spółka z ograniczoną odpowiedzialnością.

Podstawowym przedmiotem działalności Spółki według Polskiej Klasyfikacji Działalności (PKD 7820Z) jest działalność związana z rekrutacją i udostępnianiem pracowników.

Work Service SA jest agencją zatrudnienia specjalizującą się w pośrednictwie pracy, w nowoczesnych rozwiązaniach kadrowych, świadcząca usługi w obszarze rekrutacji, dostarczania do klientów wykwalifikowanych pracowników, doradztwa i zarządzania zasobami ludzkimi.

Nazwa firmy, adres siedziby i numery telekomunikacyjne:

Nazwa firmy	Work Service S.A.
Forma prawna	Spółka Akcyjna
Adres	53-413 Wrocław ul. Gwiaździsta 66
Telefon	+48 (071) 37 10 900
Fax	+48 (071) 37 10 938
E-mail	work@workservice.pl
Strona internetowa	www.workservice.pl

Work Service SA działa na podstawie prawa polskiego. Podstawą działalności Spółki są przede wszystkim Kodeks Spółek Handlowych oraz regulaminy Walnego Zgromadzenia, Rady Nadzorczej i Zarządu.

1.2. Podstawowe informacje o Grupie Kapitałowej Work Service

Podstawą sporządzenia skonsolidowanego sprawozdania jest sprawozdanie Spółki Dominującej sporządzone zgodnie z Międzynarodowymi Standardami Rachunkowości Finansowej, które zostały zatwierdzone przez Unię Europejską i przekształcone sprawozdania finansowe spółek zależnych. Skonsolidowane sprawozdanie finansowe skorygowane zostało o kwoty wzajemnych przychodów, kosztów, marży niezrealizowanej oraz rozrachunków wynikających z transakcji pomiędzy jednostkami Grupy.

Skrócone półroczne jednostkowe sprawozdanie Spółki dominującej i skonsolidowane sprawozdanie finansowe jej Grupy Kapitałowej zostały sporządzone przy założeniu kontynuacji działalności gospodarczej przez Spółkę dominującą oraz spółki Grupy Kapitałowej w niezmienionej formie i zakresie przez okres co najmniej 12 miesięcy od dnia, na który sporządzono sprawozdanie finansowe.

Przedmiotem działalności spółek wchodzących w skład Grupy Kapitałowej jest :

- praca tymczasowa – oferowanie pracy pracownikom czasowych;
- rekrutacja pracowników, doradztwo personalne;
- obsługa kadrowo – płacowa;
- outsourcing.

Skład osobowy Zarządu Work Service SA na dzień 30 czerwca 2019

Iwona Szmitkowska	– Prezes
Paul Andrew Christodoulou	– Wiceprezes
Jarosław Dymitruk	– Wiceprezes

W dniu 10 września 2019 r. Rada Nadzorcza Spółki podjęła uchwałę o odwołaniu pana Paula Christodoulou z pełnienia przez niego funkcji Wiceprezesa Zarządu Spółki z dniem 10 września 2019. Przyczyna odwołania nie została wskazana.

Skład osobowy Rady Nadzorczej Work Service SA na dzień 30 czerwca 2019

Maciej Witucki	– Przewodniczący Rady Nadzorczej
Tomasz Misiak	– Zastępca Przewodniczącego Rady Nadzorczej
Panagiotis Sofianos	– Członek Rady Nadzorczej
Pierre Mellinger	– Członek Rady Nadzorczej
Tomasz Hanczarek	– Członek Rady Nadzorczej
Paweł Ruka	– Członek Rady Nadzorczej
Tomasz Bujak	– Członek Rady Nadzorczej
Piotr Żegleń	– Członek Rady Nadzorczej
Tomasz Wojtaszek	– Członek Rady Nadzorczej

W dniu 6 maja 2019 r. wpłynęło do Emitenta pismo zawierające informację o rezygnacji Pana Roberta Ługowskiego z pełnienia funkcji Członka Rady Nadzorczej Work Service S.A. ze skutkiem na dzień 6 maja 2019 r. Pan Robert Ługowski jako przyczynę rezygnacji wskazał powody osobiste.

W dniu 7 maja 2019 r. wpłynęło do Emitenta pismo zawierające informację o rezygnacji Pana Piotra Kamińskiego z pełnienia funkcji Członka Rady Nadzorczej Work Service S.A. ze skutkiem na dzień 7 maja 2019 r. Pan Piotr Kamiński nie wskazał przyczyny rezygnacji.

W dniu 7 maja 2019 r. Nadzwyczajne Walne Zgromadzenie Work Service Spółki Akcyjnej z siedzibą we Wrocławiu, działając na podstawie § 10 ust. 1 pkt e) Statutu Spółki, odwołało ze składu Rady Nadzorczej – Pana Panagiotisa Sofianos.

W dniu 7 maja 2019 r. Nadzwyczajne Walne Zgromadzenie Work Service Spółki Akcyjnej z siedzibą we Wrocławiu, działając na podstawie § 10 ust. 1 pkt e) Statutu Spółki, powołało do składu Rady Nadzorczej Spółki — Pana Macieja Wituckiego na funkcję Przewodniczącego Rady Nadzorczej.

W dniu 7 maja 2019 r. Nadzwyczajne Walne Zgromadzenie Work Service Spółki Akcyjnej z siedzibą we Wrocławiu, działając na podstawie § 10 ust. 1 pkt e) Statutu Spółki, powołało do składu Rady Nadzorczej Spółki — Pana Panagiotisa Sofianos na funkcję Członka Rady Nadzorczej.

W dniu 7 maja 2019 r. Nadzwyczajne Walne Zgromadzenie Work Service Spółki Akcyjnej z siedzibą we Wrocławiu, działając na podstawie § 10 ust. 1 pkt e) Statutu Spółki, powołało do składu Rady Nadzorczej Spółki — Pana Pawła Ruka na funkcję Członka Rady Nadzorczej.

W dniu 7 maja 2019 r. Nadzwyczajne Walne Zgromadzenie Work Service Spółki Akcyjnej z siedzibą we Wrocławiu, działając na podstawie § 10 ust. 1 pkt e) Statutu Spółki, odwołało ze składu Rady Nadzorczej – Pana Everett Kamin.

W dniu 7 maja 2019 r. Nadzwyczajne Walne Zgromadzenie Work Service Spółki Akcyjnej z siedzibą we Wrocławiu, działając na podstawie § 10 ust. 1 pkt e) Statutu Spółki, powołało do składu Rady Nadzorczej Spółki — Pana Tomasza Bujaka na funkcję Członka Rady Nadzorczej.

W dniu 7 maja 2019 r. Nadzwyczajne Walne Zgromadzenie Work Service Spółki Akcyjnej z siedzibą we Wrocławiu, działając na podstawie § 10 ust. 1 pkt e) Statutu Spółki, odwołało ze składu Rady Nadzorczej – Pana Krzysztofa Kaczmarczyka.

W dniu 7 maja 2019 r. Nadzwyczajne Walne Zgromadzenie Work Service Spółki Akcyjnej z siedzibą we Wrocławiu, działając na podstawie § 10 ust. 1 pkt e) Statutu Spółki, powołało do składu Rady Nadzorczej Spółki — Pana Piotra Żegleń na funkcję Członka Rady Nadzorczej.

W dniu 16 maja 2019 r. wpłynęło do Emitenta pismo od akcjonariusza - WorkSource Investments S.a.r.l., działającego na podstawie § 12 ust. 4 Statutu spółki Work Service S.A., datowane na dzień 15 maja 2019 r., zawierające informację o odwołaniu Pana Johna Leone, który pełnił funkcję członka Rady Nadzorczej Spółki. Przyczyna odwołania nie została wskazana.

W dniu 16 maja 2019 r. wpłynęło do Emitenta pismo od akcjonariusza - WorkSource Investments S.a.r.l., działającego na podstawie § 12 ust. 4 Statutu spółki Work Service S.A., datowane na dzień 15 maja 2019 r., zawierające informację o powołaniu Pana Tomasz Jakuba Wojtaszka na członka Rady Nadzorczej Work Service S.A.

1.3. Skład Grupy Kapitałowej Work Service

Grupa Kapitałowa Work Service świadczy usługi w obszarze zarządzania zasobami ludzkimi. Specjalizuje się w poszukiwaniu i rekrutacji wykwalifikowanych pracowników, doradztwie personalnym, outsourcingu funkcji związanych z zarządzaniem kadrą i procesami pomocniczymi w przedsiębiorstwach oraz oferowaniu rozwiązań opartych o wykorzystanie umów o pracę tymczasową. Grupa Kapitałowa prowadzi działalność na terenie całego kraju za pośrednictwem biur regionalnych i przedstawicielstw oraz za granicą w Europie i Azji. Działalność Grupy Kapitałowej Work Service oparta jest na umiejętności połączenia potrzeb przedsiębiorstw w zakresie optymalizacji kosztów i struktury zatrudnienia, z dostępnymi zasobami rynku pracy, czyli ilością osób aktywnych zawodowo, ich kwalifikacjami i kosztem pracy. Informacje dotyczące przedmiotu działalności wszystkich spółek wchodzących w skład Grupy Kapitałowej Work Service zostały zawarte w skonsolidowanym sprawozdaniu finansowym Grupy Kapitałowej za pierwsze półrocze 2019 r. – pkt. 1 – Informacje ogólne dotyczące Grupy Kapitałowej Work Service.

Work Service SA – jest to Spółka Dominująca w Grupie Work Service. Działalność spółki oparta jest na świadczeniu usług: pracy tymczasowej, doradztwa personalnego, rekrutacji, oceny kompetencji, outplacementu, prowadzenia kadr i naliczania wynagrodzeń.

Antal Sp. z o.o. - głównym przedmiotem działalności spółki są usługi paramedyczne, począwszy od usług wspierających kobiety ciężarne (np. zakupy z ekspertem, dostosowywanie wnętrza pod potrzeby i bezpieczeństwo małych dzieci), poprzez opiekę nad noworodkami, niemowlętami i małymi dziećmi. Oferowane usługi opieki wykonywane są przez położne, opiekunki oraz guwernantki. Spółka świadczy również usługi doradztwa personalnego, w szczególności w zakresie rekrutacji, doboru oraz pozyskiwania pracowników na konkretne stanowiska średniego i wyższego szczebla zarządzania w różnych branżach, w działach sprzedaży i marketingu, logistyki, IT/komputerowej, produkcji, public relations, prawniczej, kadr, finansów i księgowości oraz bankowości.

Finance Care Sp. z o.o. – w ramach współpracy z firmami ubezpieczeniowymi oraz bankami spółka Finance Care świadczy usługi outsourcingowe dla wymienionych podmiotów.

Industry Personnel Services Sp. z o.o. - realizuje zadania związane z prowadzeniem projektów zarządzania wydzielonymi częściami lub całymi zakładami produkcyjnymi.

Sellpro Sp. z o.o. - realizuje również usługi związane z rekrutacją i udostępnianiem pracowników, doradztwem w zakresie prowadzenia działalności gospodarczej i zarządzania, działalnością związaną z bazami danych, badanie rynku.

WS Support Sp. z o.o. - przedmiotem działalności Spółki są kompleksowe usługi sprzątania i czyszczenia obiektów służby zdrowia, innych obiektów użyteczności publicznej oraz obiektów podmiotów prywatnych.

Work Service International Sp. z o.o. – realizuje usługi związane z pracą tymczasową oraz rekrutacją pracowników na rynkach międzynarodowych.

Work Service Czech s.r.o. – realizuje usługi związane z pracą tymczasową, outsourcingiem oraz rekrutacją pracowników na rynku czeskim.

Work Service Slovakia s.r.o. - spółka pośrednio zależna od Work Service SA poprzez spółkę Industry Personnel Services Sp. z o.o., która jest większościowym wspólnikiem oraz Work Service International Sp. z o.o. (która posiada pozostałe udziały w Work Service Slovakia s.r.o.). Spółka realizuje zakres usług analogiczny do oferowanych przez Spółkę Dominującą na rynku krajowym, lecz na Słowacji.

Work Service Outsourcing Slovakia s.r.o. – kapitał zakładowy spółki w całości został objęty przez Work Service Slovakia s.r.o. Przedmiotem działalności spółki jest m.in. doradztwo personalne, opracowywanie i sprzedaż badań i analiz rynków pracy.

Work Service24 GmbH – spółka pośrednio zależna od Work Service SA, której 100% właścicielem jest Work Service GmbH & Co. KG. Siedzibą spółki jest Hoppegarten pod Berlinem. Przedmiotem działalności spółki jest pośrednictwo na rynku pracy (włącznie

z usługami headhuntingu, prowadzeniem rekrutacji), wynajmowanie pracowników (praca tymczasowa), opracowywanie i sprzedaż badań i analiz rynków pracy.

IT Kontrakt GmbH – spółka pośrednio zależna od Work Service SA. Spółka dedykowana do obsługi rynku niemieckiego.

Krajowe Centrum Pracy Sp. z o.o. - celem utworzenia spółki jest prowadzenie działalności w zakresie oferowania klientom wyspecjalizowanych rozwiązań z zakresu pracy stałej jak i czasowej, rekrutacje specjalistów również na rynkach zagranicznych, outsourcing typowych funkcji dla branży surowców i wytwarzania energii.

Work Express Sp. z o.o. – spółka bezpośrednio zależna od Spółki Dominującej, w której Work Service SA posiada 100% udziałów. Jako agencja pracy tymczasowej oferuje kompleksową organizację procesu zatrudnienia pracowników tymczasowych. Drugim zakresem działalności spółki są usługi pośrednictwa pracy i doradztwa personalnego. Trzecim obszarem działalności są usługi outsourcingu procesów. Wykorzystując posiadaną wiedzę i doświadczenie zdobyte w trakcie obsługi przedsiębiorstw z branży TSL w zakresie pracy tymczasowej, firma stworzyła innowacyjne rozwiązania dla klientów w branżach: IT, elektroniki użytkowej, odzieżowej, spożywczej, przemysłu ciężkiego, sklepów internetowych.

Outsourcing Solutions Partner Sp. z o.o. – spółka pośrednio zależna od Work Service SA. 100 % właścicielem tej spółki jest spółka Work Express Sp. z o.o. (w 100% zależna od Work Service SA).

Support and Care Sp. z o.o. (LogistykaPL Sp. z o.o.) - spółka pośrednio zależna od Work Service SA. 100 % właścicielem tej spółki jest spółka Work Express Sp. z o.o. (w 100% zależna od Work Service SA).

Workbus Sp. z o.o. - spółka pośrednio zależna od Work Service SA. 100 % właścicielem tej spółki jest spółka Work Express Sp. z o.o. (w 100% zależna od Work Service SA).

Prohuman 2004 Kft - spółka bezpośrednio zależna od Spółki Dominującej, w której Work Service SA posiada 80,22% udziałów. Spółka jest jedną z największych agencji pośrednictwa pracy działającą na rynku węgierskim. Prohuman działa na węgierskim rynku usług personalnych od 2004 roku. Spółka wchodzi w skład grupy kapitałowej Prohume Group, obejmującej w sumie pięć firm działających w różnych obszarach (kompleksowe usługi HR, merchandising, promocje sprzedaży, eventy marketingowe, telemarketing).

Prohuman Outsourcing Kft. - pośrednio zależna od Work Service SA. 100 % właścicielem tej spółki jest spółka Prohuman 2004 Kft (w 80,22% zależna od Work Service SA).

Work Service SPV Sp. z o.o. - spółka w 100% zależna od Work Service SA. Jej założenie związane jest z realizacją zapisów z umowy z Fiege Logistik Stiftung & Co. KG z siedzibą w Greven, Niemcy.

Enloyd GmbH – spółka prowadzi działalność analogiczną do spółki Antal Sp. z o.o. na rynku niemieckim. Kapitał spółki został w całości objęty przez spółkę Work Service GmbH&Co.KG. Spółka została zarejestrowana w dniu 23.03.2015.

Enloyd Kft - spółka prowadzi działalność analogiczną do spółki Antal Sp. z o.o. na rynku węgierskim. Kapitał tej spółki w całości został objęty przez spółkę Antal Sp. Z o.o., która jest w 100% zależna od Work Service SA.

Antal International s.r.o. (Czechy) - spółka prowadzi działalność analogiczną do spółki Antal Sp. z o.o. na rynku czeskim. Kapitał tej spółki w całości został objęty przez spółkę Antal Sp. Z o.o., która jest w 100% zależna od Work Service SA.

Antal International s.r.o. (Słowacja) - spółka prowadzi działalność analogiczną do spółki Antal Sp. z o.o. na rynku słowackim. Kapitał tej spółki w całości został objęty przez spółkę Work Service Slovakia s.r.o, która jest pośrednio zależna od Work Service SA.

Work Service Fahrschule QC GmbH - spółka pośrednio zależna od Work Service SA. Głównym przedmiotem działalności spółki są specjalistyczne szkolenia dla pracowników branży logistycznej. Działalność spółki jest skierowana na podwyższanie kwalifikacji pracowników, poprzez umożliwianie im uzyskania dodatkowych licencji niezbędnych do obsługi maszyn i urządzeń używanych w branży logistycznej. Spółka prowadzi również kursy prawa jazdy kategorii C+E dla pracowników własnych oraz dla klientów zewnętrznych.

Human Existence Kft.- spółka pośrednio zależna od Work Service SA. 100% udziałów w tej spółce posiada spółka Prohuman 2004 Kft (w 80,22% zależna od Work Service SA). Spółka zajmuje się leasingiem pracowników tymczasowych oraz outsourcingiem. Operuje w północno-wschodnich Węgrzech.

Work Service Deutschland GmbH - spółka pośrednio zależna od Work Service SA. Przedmiotem działalności spółki jest pośrednictwo na rynku pracy, wynajmowanie pracowników (praca tymczasowa) przede wszystkim w branży logistycznej. Spółka łączy logistyczne know-how z wiedzą na temat zasobów ludzkich oraz wdraża inteligentne rozwiązania kadrowe dla handlu i branży logistycznej. Spółka działa na rynku niemieckim.

Work Service GmbH & Co. KG - spółka pośrednio zależna od Work Service SA. 100% udziałów w tej spółce posiada spółka Work Service SPV Sp. z o.o.

Work Service Outsourcing Deutschland GmbH – spółka pośrednio zależna od Work Service SA. Spółka oferuje usługi związane z outsourcingiem procesów, ze szczególnym nastawieniem na logistykę. Spółka działa na rynku niemieckim. Unikalność spółki polega na szkoleniu i zapewnianiu rozwoju pracownikom zgodnie z potrzebami klientów. Szkolenia te odbywają się w ponad 100 lokalizacjach firmy lub we współpracy z jej partnerami w Niemczech.

Work Service GP GmbH - spółka prawa austriackiego. Spółka pełni funkcje komplementariusza w spółce Work Service GmbH & Co. KG.

HR-Rent Kft. – spółka świadczy usługi pracy tymczasowej na terenie Węgier oraz za granicą (Austria, Niemcy).

Finance Sales Hungary Kft (Profield 2008 Kft.) – spółka zajmuje się świadczeniem kompleksowych usług pośrednictwa różnych produktów finansowych, tj. świadczy usługi outsourcingu usług finansowych.

Naton kadrovsko svetovanje d.o.o. (Słowenia) - najstarsza agencja HR w Słowenii. Zajmuje drugie do trzeciego miejsca w zależności od wielkości i liczby pracowników tymczasowych w Słowenii.

Naton Ljudski potencijali d.o.o. (Chorwacja) - firma działa na terenie Chorwacji, specjalizuje się przede wszystkim w sektorze farmaceutycznym.

Work Service SK s.r.o. - spółka pośrednio zależna od Work Service SA poprzez spółkę Work Service Slovakia s.r.o. Spółka realizuje zakres usług analogiczny do oferowanych przez Spółkę Dominującą na Słowacji.

Finance Care Hungary Pénzügyi Tanácsadó Kft. - w ramach współpracy z firmami ubezpieczeniowymi oraz bankami spółka świadczy usługi outsourcingowe dla wymienionych podmiotów na rynku węgierskim.

APT Resources&Services s.r.l. - firma została założona w 1994 roku. Firma działa głównie w branżach: IT, bankowości i finansów, inżynierii, handlu detalicznego, medycynie i farmaceutyce. Firma świadczy usługi związane z pracą tymczasową, rekrutacją i selekcją pracowników oraz outsourcingiem HR.

APT Human Resources s.r.l. - podstawową działalnością firmy jest świadczenie usług pracy tymczasowej, najczęściej w następujących gałęziach przemysłu: Produkcja żywności, Energia, Finanse i Bankowość, Ubezpieczenia.

APT Broker s.r.l. - firma świadczy usługi pośrednictwa finansowego dla sektora bankowego.

APT Finance Broker s.r.l. - firma Świadczy usługi pośrednictwa finansowego dla sektora bankowego.

Work Service East Lcc – firma świadczy usługi pośrednictwa w zatrudnianiu pracowników za granicą.

Kariera.pl Sp. z o.o. – spółka w 49% zależna od Krajowego Centrum Pracy Sp. z o.o. Spółka jest administratorem serwisu „kariera.pl”, który jest dedykowany dla kandydatów segmentu premium (pracowników i ofert pracy dotyczących specjalistów i managerów średniego i wyższego szczebla).

WorkPort24 GmbH – przedmiotem działalności spółki jest prowadzenie internetowego portalu pracy dla międzynarodowych pracodawców i pracowników jako instrumentu do pośredniczenia w ofertach pracy, sprzedaży usług personalnych oraz jako miejsca na reklamę, sprzedaż i marketing usług personalnych oraz realizacja szkoleń i certyfikacja pracowników zgodnie z wymaganiami lokalnych rynków pracy.

Według stanu na dzień 30 czerwca 2019 roku w skład Grupy Kapitałowej Work Service wchodzi następujące podmioty gospodarcze:

Spółki z udziałem kapitałowym Work Service SA – bezpośrednim

Nazwa firmy	Siedziba	Data objęcia kontroli	Procent posiadanego przez jednostkę zależną kapitału zakładowego	Udział % jednostki zależnej w ogólnej liczbie głosów na Walnym Zgromadzeniu	Metoda konsolidacji
Finance Care Sp. z o.o.	53-413 Wrocław, ul. Gwiaździsta 66	29.12.2005	100,00%	100,00%	Pełna
Industry Personnel Services Sp. z o.o.	53-413 Wrocław, ul. Gwiaździsta 66	30.11.2003	100,00%	100,00%	Pełna
Antal Sp. z o.o.	53-413 Wrocław, ul. Gwiaździsta 66	30.04.2007	100,00%	100,00%	Pełna
Work Service International Sp. z o.o.	53-413 Wrocław, ul. Gwiaździsta 66	06.07.2006	100,00%	100,00%	Pełna
WS Support Sp. z o.o.	53-413 Wrocław, ul. Gwiaździsta 66	19.02.2010	100,00%	100,00%	Pełna
Sellpro Sp. z o.o.	53-413 Wrocław, ul. Gwiaździsta 66	20.03.2009	100,00%	100,00%	Pełna
Virtual Cinema Studio Sp. z o.o.	53-413 Wrocław, ul. Gwiaździsta 66	20.12.2002	50,00%	50,00%	Nie podlega konsolidacji
Krajowe Centrum Pracy Sp. z o.o.	53-413 Wrocław, ul. Gwiaździsta 66	16.05.2011	75,00%	75,00%	Pełna
Prohuman 2004 Kft.	H-1146 Budapest, Hungaria korut 140-144.	21.12.2013	80,22%	80,22%	Pełna
Work Express Sp. z o.o.	40-265 Katowice, ul. Murckowska 14	02.01.2014	100,00%	100,00%	Pełna
Work Service SPV Sp. z o.o.	53-413 Wrocław, ul. Gwiaździsta 66	29.01.2014	100,00%	100,00%	Pełna
Work Service Czech s.r.o.	Anglická 140/20, Vinohrady, 120 00 Praha 2	30.01.2004	100,00%	100,00%	Pełna
Work Service East Lcc	Charków, ul. Sumska 50, rejon charkowski, województwo charkowskie, Ukraina	03.02.2017	100,00%	100,00%	Pełna

Spółki powiązane przez Work Service International Sp. z o. o.

Nazwa firmy	Siedziba	Data objęcia kontroli	Procent posiadanego przez jednostkę zależną kapitału zakładowego	Udział % jednostki zależnej w ogólnej liczbie głosów na Walnym Zgromadzeniu	Metoda konsolidacji
Work Service Slovakia s.r.o.	831 03 Bratislava, Škultétyho 1	04.09.2007	53,50%	53,50%	Pełna
WorkPort24 GmbH	An den Treptowers 1 D-12435 Berlin	19.08.2011	100,00%	100,00%	Nie podlega konsolidacji

Spółki powiązane przez Antal Sp. z o. o.

Nazwa firmy	Siedziba	Data objęcia kontroli	Procent posiadanego przez jednostkę zależną kapitału zakładowego	Udział % jednostki zależnej w ogólnej liczbie głosów na Walnym Zgromadzeniu	Metoda konsolidacji
Antal International s.r.o.	Anglicka 140/20, Vinohrady, 120 00 Praha 2	19.09.2014	100,00%	100,00%	Pełna
Enloyd Kft.	H-1146 Budapest, Hungaria korut 140-144	16.02.2015	100,00%	100,00%	Pełna

Spółki powiązane przez Industry Personnel Services Sp. z o.o.

Nazwa firmy	Siedziba	Data objęcia kontroli	Procent posiadanego przez jednostkę zależną kapitału zakładowego	Udział % jednostki zależnej w ogólnej liczbie głosów na Walnym Zgromadzeniu	Metoda konsolidacji
Work Service Slovakia s.r.o.	831 03 Bratislava, Škultétyho 1	05.05.2011	46,50%	46,50%	Pełna
Krajowe Centrum Pracy Sp. z o.o.	53-413 Wrocław, Gwiaździsta 66	28.03.2013	25,00%	25,00%	Pełna

Spółki powiązane przez Work Service Slovakia s.r.o.

Nazwa firmy	Siedziba	Data objęcia kontroli	Procent posiadanego przez jednostkę zależną kapitału zakładowego	Udział % jednostki zależnej w ogólnej liczbie głosów na Walnym Zgromadzeniu	Metoda konsolidacji
Work Service Outsourcing Slovakia s.r.o.	831 03 Bratislava, Škultétyho 1	05.09.2011	100,00%	100,00%	Pełna
Work Service SK s.r.o.	831 03 Bratislava, Škultétyho 1	01.06.2016	100,00%	100,00%	Pełna
Antal International s.r.o.	831 03 Bratislava, Škultétyho 1	01.04.2016	100,00%	100,00%	Pełna

Spółki powiązane przez Prohuman 2004 Kft

Nazwa firmy	Siedziba	Data objęcia kontroli	Procent posiadanego przez jednostkę zależną kapitału zakładowego	Udział % jednostki zależnej w ogólnej liczbie głosów na Walnym Zgromadzeniu	Metoda konsolidacji
Prohuman Outsourcing Kft.	H-1146 Budapest, Hungaria korut 140-144	21.12.2013	100,00%	100,00%	Pełna
Human Existence Kft.	3525 Miskole, Arany Janos ter.1. mfsz 18.	08.07.2014	100,00%	100,00%	Pełna
Naton kadrovsko svetovanje d.o.o.	Ljubljana, Cesta 24. Junija 25, 1231 Ljubljana-Crnuce	03.12.2015	100,00%	100,00%	Pełna
HR Rent Kft	H-7624 Pecs, Ferencesek utcoja 52	10.12.2015	100,00%	100,00%	Pełna
Finance Sales Hungary Kft (Profield 2008 Kft)	2724 Újlengyel, Ady Endre utca 41	17.12.2015	100,00%	100,00%	Pełna
APT Resources&Services s.r.l.	67 Constantin Dobrogeanu Gherea Street, attic floor, office no. 1, 1st District, Bucharest, Romania	28.02.2017	80,00%	80,00%	Pełna
APT Human Resources s.r.l.	67 Constantin Dobrogeanu Gherea Street, attic floor, office no. 1, 1st District, Bucharest, Romania	28.02.2017	80,00%	80,00%	Pełna
APT Broker s.r.l.	67 Constantin Dobrogeanu Gherea Street, attic floor, office no. 1, 1st District, Bucharest, Romania	28.02.2017	80,00%	80,00%	Pełna
APT Finance Broker s.r.l.	67 Constantin Dobrogeanu Gherea Street, attic floor, office no. 1, 1st District, Bucharest, Romania	28.02.2017	80,00%	80,00%	Pełna

Spółki powiązane przez Naton kadrovsko svetovanje d.o.o.

Nazwa firmy	Siedziba	Data objęcia kontroli	Procent posiadanego przez jednostkę zależną kapitału zakładowego	Udział % jednostki zależnej w ogólnej liczbie głosów na Walnym Zgromadzeniu	Metoda konsolidacji
Naton Ljudski potencial d.o.o.	Zvonimirova 2/III, 100000 Zagreb, Croatia	03.12.2015	100,00%	100,00%	Pełna

Spółki powiązane przez Work Express Sp. z o.o.

Nazwa firmy	Siedziba	Data objęcia kontroli	Procent posiadanego przez jednostkę zależną kapitału zakładowego	Udział % jednostki zależnej w ogólnej liczbie głosów na Walnym Zgromadzeniu	Metoda konsolidacji
Outsourcing Solutions Partner Sp. z o.o.	ul. Murckowska 14, 40-265 Katowice	02.01.2014	100,00%	100,00%	Pełna
Support and Care Sp. z o.o.	ul. Warszawska 1, 42-350 Koziegłowy	02.01.2014	100,00%	100,00%	Pełna
Workbus Sp. z o.o.	Batalionów Chłopskich 8, 42-425 Krocyce	02.01.2014	100,00%	100,00%	Pełna

Spółki powiązane przez Work Service Gmbh & Co.KG

Nazwa firmy	Siedziba	Data objęcia kontroli	Procent posiadanego przez jednostkę zależną kapitału zakładowego	Udział % jednostki zależnej w ogólnej liczbie głosów na Walnym Zgromadzeniu	Metoda konsolidacji
IT Kontrakt Gmbh	An den Treptowers 1 D-12435 Berlin	05.04.2012	100,00%	100,00%	Pełna
Work Service 24 Gmbh	An den Treptowers 1 D-12435 Berlin	23.08.2011	100,00%	100,00%	Pełna
Work Service Deutschland Gmbh	Mainzer Strasse 178, 67547 Worms	26.06.2014	100,00%	100,00%	Pełna
Work Service Outsourcing Deutschland Gmbh	Domhof 8, 48268 Greven	26.06.2014	100,00%	100,00%	Pełna
Work Service GP Gmbh	Gauermannngasse 2 1010 Wiedeń	24.03.2014	100,00%	100,00%	Pełna
Enloyd GmbH	Berlin, An den Treptowers 1, 12435	21.11.2014	100,00%	100,00%	Pełna

Spółki powiązane przez Work Service SPV Sp. z o.o.

Nazwa firmy	Siedziba	Data objęcia kontroli	Procent posiadanego przez jednostkę zależną kapitału zakładowego	Udział % jednostki zależnej w ogólnej liczbie głosów na Walnym Zgromadzeniu	Metoda konsolidacji
Work Service Gmbh & Co.KG	c/o CMS Hasche Sigle, Breite Str. 3, 40213 Düsseldorf	26.06.2014	100,00%	100,00%	Pełna

Spółki powiązane przez Work Service Deutschland GmbH

Nazwa firmy	Siedziba	Data objęcia kontroli	Procent posiadanego przez jednostkę zależną kapitału zakładowego	Udział % jednostki zależnej w ogólnej liczbie głosów na Walnym Zgromadzeniu	Metoda konsolidacji
Work Service Fahrschule Gmbh	Domhof 8, 48268 Greven	29.07.2015	100,00%	100,00%	Pełna

Spółki powiązane przez Krajowe Centrum Pracy Sp. z o.o.

Nazwa firmy	Siedziba	Data objęcia kontroli	Procent posiadanego przez jednostkę zależną kapitału zakładowego	Udział % jednostki zależnej w ogólnej liczbie głosów na Walnym Zgromadzeniu	Metoda konsolidacji
Kariera.pl Sp. z o.o.	53-413 Wrocław, ul. Gwiaździsta 66	03.11.2016	49,00%	49,00%	Pełna

Spółki powiązane przez Profield 2008 Kft

Nazwa firmy	Siedziba	Data objęcia kontroli	Procent posiadanego przez jednostkę zależną kapitału zakładowego	Udział % jednostki zależnej w ogólnej liczbie głosów na Walnym Zgromadzeniu	Metoda konsolidacji
Finance Care Hungary Pénzügyi Tanácsadó Kft	H-1146 Budapest, Hungária krt. 140-144, HU25790722	08.11.2016	100,00%	100,00%	Pełna

Skonsolidowane sprawozdanie obejmuje wszystkie podmioty zależne od Spółki Dominującej tj. wszystkie spółki Grupy za wyjątkiem Spółki Virtual Cinema Studio Sp. z o.o. oraz WorkPort24 Gmbh.

Z uwagi na fakt, iż Work Service SA nie posiada nad spółką Virtual Cinema Studio Sp. z o.o. kontroli rozumianej zgodnie z § 19 MSSF 3, jako „zdolność do kierowania polityką finansową i operacyjną jednostki lub przedsięwzięciem w celu osiągnięcia korzyści z jej działalności” nie konsoliduje jej metodą nabycia. Z kolei zastosowanie zasady istotności, o której mowa § 31 MSR 1, powoduje wyłączenie tej spółki z konsolidacji metodą praw własności jako podmiotu zależnego.

W przypadku spółki WorkPort24 GmbH zastosowanie zasady istotności, o której mowa § 31 MSR 1, powoduje wyłączenie tej spółki z konsolidacji metodą praw własności jako podmiotu zależnego.

Fakt wyłączenia wyżej wymienionych spółek z konsolidacji nie wpływa na decyzje gospodarcze podejmowane przez użytkowników na podstawie sprawozdania finansowego.

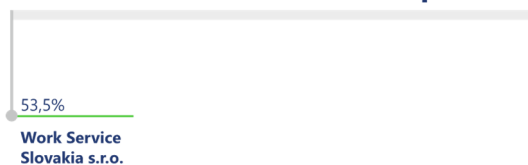
1.4. Strukturę Grupy Kapitałowej Work Service wg. Stanu na dzień 30 czerwca 2019 r. przedstawia poniższy schemat

Struktura Grupy Kapitałowej Work Service na dzień 31.03.2019

Work Service SA



Work Service International Sp. z o.o.



Industry Personnel Services Sp. z o.o.



Work Service Slovakia s.r.o.



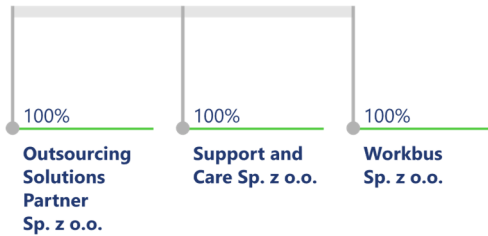
Antal Sp. z o.o.



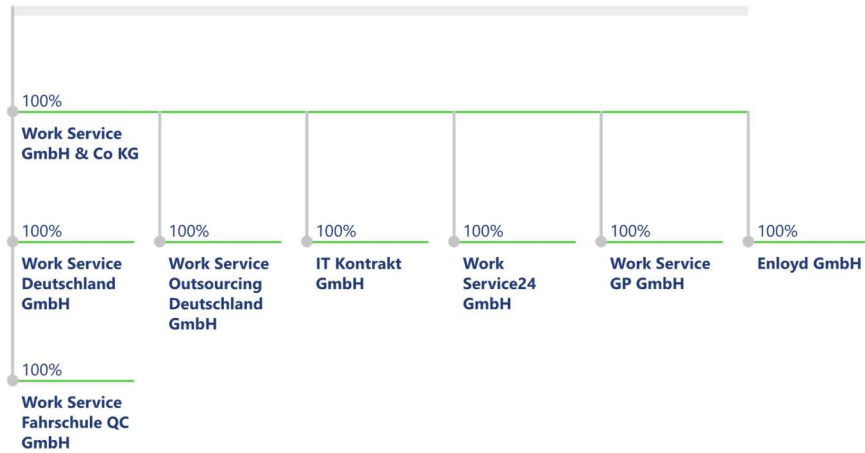
Prohuman 2004 Kft



Work Express Sp. z o.o.



Work Service SPV Sp. z o.o.



2. Zmiany w strukturze jednostek gospodarczych, w tym w wyniku połączeń jednostek, przejęcia lub sprzedaży jednostek Grupy Kapitałowej, spółki, inwestycji długoterminowych, podziału, restrukturyzacji i zaniechania działalności

W I półroczu 2019 r. miały miejsce następujące zdarzenia skutkujące zmianami w strukturze Grupy Kapitałowej:

Połączenie spółek Work Express Sp. z o.o. oraz Clean24h Sp. z o.o.

W dniu 19 czerwca 2019 roku nastąpiło połączenie spółek Work Express Sp. z o.o. oraz Clean24h Sp. z o.o.

Połączenie spółek Work Service Investment sp. z o.o. z Work Service Support sp. z o.o.

W dniu 26 marca 2019 nastąpiło połączenie dwóch spółek : WS Investment sp. z o.o. z WS Support sp. z o.o. metodą przejęcia

3. Stanowisko Zarządu dotyczące realizacji prognoz

Spółka nie publikowała prognoz na 2019 rok.

4. Wskazanie akcjonariuszy posiadających bezpośrednio lub pośrednio przez podmioty zależne, co najmniej 5% ogólnej liczby głosów na WZA na dzień publikacji niniejszego raportu wraz ze wskazaniem liczby posiadanych przez te podmioty akcji, ich procentowego udziału w kapitale zakładowym, liczby głosów z nich wynikających i ich procentowego udziału w ogólnej liczbie głosów na WZA oraz wskazanie zmian w strukturze własności znacznych pakietów akcji emitenta w okresie od przekazania ostatniego raportu rocznego

Na dzień sporządzenia niniejszego sprawozdania nie zostały wyemitowane żadne akcje uprzywilejowane co do głosu lub co do dywidendy. Wszystkie akcje Spółki Dominującej są akcjami zwykłymi. Kapitał zakładowy spółki Work Service SA wynosi 6.559.063,80 zł i dzielił się na:

- 750.000 akcji serii A o wartości nominalnej po 10 groszy każda,
- 5.115.000 akcji serii B o wartości nominalnej po 10 groszy każda,
- 16.655.000 akcji serii C o wartości nominalnej po 10 groszy każda,
- 100.000 akcji serii D o wartości nominalnej po 10 groszy każda,
- 100.000 akcji serii E o wartości nominalnej po 10 groszy każda,
- 7.406.860 akcji serii F o wartości nominalnej po 10 groszy każda,
- 2.258.990 akcji serii G o wartości nominalnej po 10 groszy każda,
- 9.316.000 akcji serii H o wartości nominalnej po 10 groszy każda,
- 1.128.265 akcji serii K o wartości nominalnej po 10 groszy każda,
- 5.117.881 akcji serii L o wartości nominalnej po 10 groszy każda,
- 12.000.000 akcji serii N o wartości nominalnej po 10 groszy każda,
- 91.511 akcji serii P o wartości nominalnej po 10 groszy każda,
- 5.000.000 akcji serii S o wartości nominalnej po 10 groszy każda,
- 55.316 akcji serii T o wartości nominalnej po 10 groszy każda,
- 171.750 akcji serii R o wartości nominalnej po 10 groszy każda,
- 225.750 akcji serii U o wartości nominalnej po 10 groszy każda,
- 98.315 akcji serii W o wartości nominalnej po 10 groszy każda.

Strukturę akcjonariatu według stanu na dzień sporządzenia niniejszego sprawozdania, uwzględniając wszystkie zawiadomienia, jakie Spółka Work Service SA otrzymała w trybie art. 69 ust. 1 pkt. 1 ustawy o ofercie publicznej i warunkach wprowadzenia instrumentów finansowych do zorganizowanego systemu obrotu oraz o spółkach publicznych przedstawiono w poniższej tabeli.

Akcjonariusz	Liczba akcji	Udział w kapitale zakładowym	Liczba głosów	Udział w liczbie głosów ogółem
WorkSource Investments S.a.r.l.	13 714 286	20,91%	13 714 286	20,91%
Central Fund of Immovables Sp. z o.o.	11 009 200	16,78%	11 009 200	16,78%
ProLogics (UK) LLP London	10 466 200	15,96%	10 466 200	15,96%
Tomasz Misiak	9 553 961	14,57%	9 553 961	14,57%
Tomasz Hanczarek	3 336 420	5,09%	3 336 420	5,09%
MetLife PTE S.A.	3 254 743	5,00%	3 254 743	5,00%
Inni	14 255 828	21,73%	14 255 828	21,73%
Razem	65 590 638	100,00%	65 590 638	100,00%

5. Stan posiadania akcji Work Service SA przez osoby zarządzające i nadzorujące Spółkę

Zestawienie stanu posiadania akcji Spółki lub uprawnień do nich przez osoby zarządzające i nadzorujące Spółkę na dzień przekazania raportu za 1 półrocze 2019 roku, wraz ze wskazaniem zmian w stanie posiadania, w okresie od przekazania poprzedniego raportu odrębnie dla każdej z osób.

	Stan na dzień publikacji sprawozdania za I półrocze 2019 r.	Zmiany stanu posiadania nabyście/(zbycie)	Stan na dzień publikacji niniejszego raportu	Wartość nominalna posiadanych akcji (w zł) na dzień publikacji niniejszego raportu
Tomasz Hanczarek - Członek Rady Nadzorczej	3 336 420	0	3 336 420	333 642,00
Tomasz Misiak - Wiceprzewodniczący Rady Nadzorczej	9 553 961	0	9 553 961	955 396,1
Iwona Szmitkowska - Prezes zarządu	9 462	0	9 462	946,2
Jarosław Dymitruk - Wiceprezes zarządu	9 462	0	9 462	946,2

6. Postępowania sądowe

Obecnie nie toczy się postępowanie sądowe, administracyjne lub arbitrażowe z udziałem Spółki, dotyczące zobowiązań lub wierzytelności Spółki, których wartość pojedynczo lub łącznie stanowiłaby co najmniej 10% kapitałów własnych Spółki.

7. Informacje o znanych Jednostce Dominującej umowach, w wyniku których mogą w przyszłości nastąpić zmiany w proporcjach akcji posiadanych przez dotychczasowych akcjonariuszy i obligatariuszy. Ocena możliwości realizacji zamierzeń inwestycyjnych, w tym inwestycji kapitałowych, w po-równaniu do wielkości posiadanych środków, z uwzględnieniem możliwych zmian w strukturze finansowania tej działalności

Przedmiotowa informacja znajduje się w pkt. 8 skonsolidowanego sprawozdania finansowego za pierwsze półrocze 2019 roku.

8. Inne informacje, które są istotne dla oceny sytuacji kadrowej, majątkowej, finansowej i ich zmian Spółki oraz jej Grupy Kapitałowej, a także informacje, które są istotne dla oceny możliwości realizacji zobowiązań przez Spółkę oraz Grupę Kapitałową

Grupa nie identyfikuje innych czynników ani informacji które są istotne dla oceny sytuacji kadrowej, majątkowej, finansowej za okres pierwszego półrocza 2019 roku niż opisane w części A. „Omówienie śródrocznego sprawozdania finansowego”, pkt. 2 "Opis strategiczny" oraz pkt. 9.

9. Czynniki mające wpływ na osiągnięte wyniki w perspektywie co najmniej kolejnego półrocza

9.1. Czynniki inne

Na funkcjonowanie Grupy Kapitałowej w okresie kolejnego półrocza wpływ będą miały następujące zdarzenia:

- 1) Możliwości pozyskania finansowania i refinansowania części zobowiązań;
- 2) Postęp w realizowanych procesach sprzedaży aktywów Grupy Kapitałowej;
- 3) Dalsza optymalizacja kosztów działalności Grupy i zdolność do pozyskiwania nowych zamówień;

Wszystkie istotne czynniki charakteryzujące obecną sytuację finansową Grupy Kapitałowej zostały przedstawione w części A. „Omówienie śródrocznego sprawozdania finansowego”, pkt. 2 „Opis strategiczny”.

9.2. Zagrożenia i ryzyka związane z pozostałymi miesiącami roku obrotowego

Ryzyko związane z ochroną danych osobowych

Grupa kapitałowa ze względu na charakter prowadzonej działalności posiada bogatą bazę danych osobowych pracowników, której rekordy przekraczają setki tysięcy. Zgodnie z ustawą z dnia 29 sierpnia 1997 roku o ochronie danych osobowych (tekst jedn. Dz. U. 2016, poz. 922) informacje dotyczące tych danych są tajne i nie mogą być udostępniane niepowołanym osobom. Istnieje jednak ryzyko, że w wyniku kradzieży, włamania lub innych działań niepożądanych dostęp do bazy danych uzyskają osoby do tego nieuprawnione. W takiej sytuacji informacje przechowywane przez Work Service mogłyby zostać wykorzystane ze szkodą dla Spółki i jej klientów, co niekorzystnie wpłynęłoby na wizerunek Work Service SA, a tym samym pogorszyło jej pozycję na rynku. W celu redukcji ryzyka udostępnienia bazy danych niepowołanym podmiotom Work Service stworzył infrastrukturę techniczną opartą na odpowiednio zabezpieczonej serwerowni, elektroniczne systemy bezpieczeństwa oraz serwery najwyższej klasy, co przyczynia się do zminimalizowania ww. ryzyka.

Ryzyko związane z płynnością

Grupa Kapitałowa oferując usługi w ramach tzw. elastycznych form zatrudnienia, prowadzi kompleksowe szkolenia przygotowujące pracowników do wykonywania określonej pracy. Następnie pracownicy ci są kierowani do przedsiębiorstw, które zgłosiły zapotrzebowanie na tego rodzaju usługi. Do czasu otrzymania zapłaty za usługę Work Service SA ponosi wszelkie koszty wynikające ze stosunku pracy (wynagrodzenia, ubezpieczenia itp.) osób podejmujących pracę. Przedsiębiorstwa wynajmujące pracowników płacą za usługę w określonych, umownych terminach płatności. Ten model biznesu wymaga skutecznego zarządzania kapitałem obrotowym netto i jest podatny na ryzyko okresowego zmniejszania się płynności finansowej, którego poziom jest istotny. W celu minimalizacji ryzyka Grupa posiada umowy o wykorzystywanie na żądanie linii kredytowych, jak również posiada możliwość natychmiastowego ich zawarcia z instytucjami finansowymi, w szczególności bankami. Ponadto Grupa Kapitałowa zawiera umowy z kontrahentami w taki sposób, aby optymalizować koszt kapitału obcego.

W związku z zawartymi układami ratalnymi z Zakładem Ubezpieczeń Społecznych (ZUS) spółki z Grupy Kapitałowej spłacają zaległości w ratach w 2019 roku. Zarząd Spółki zwraca uwagę iż w przypadku braku zapewnienia odpowiedniego poziomu kapitału obrotowego zarówno Spółka jak i spółki z Grupy Kapitałowej mogą być dodatkowo narażone na ryzyko utraty płynności.

Ryzyko związane z integracją przejmowanych podmiotów

Polityka rozwoju Grupy Kapitałowej zakłada powiększanie udziału w rynku polskim i międzynarodowym poprzez przejmowanie podmiotów o podobnym profilu działalności, zgodnie z realizowaną strategią rozwoju. Przeprowadzenie transakcji przejęcia, zmiany dokonywane na poziomie osób zarządzających, różnice w kulturze organizacji mogą generować koszty przejęcia, które towarzyszą tego rodzaju transakcjom – ryzyko wstąpienia ww. kosztów jest istotne z uwagi na ilość i wartość realizowanych transakcji tego typu. Istnieje również ryzyko, że podmioty przejmowane mogą być obciążone zobowiązaniami, być stroną sporów i postępowań lub mieć inne problemy natury organizacyjnej, prawnej lub finansowej, które generować będą dodatkowe koszty.

W celu minimalizacji ryzyka związanego z procesem przejęć Grupa Kapitałowa przejmuje podmioty, z którymi integracja może przynieść oczekiwane efekty synergii. Głównym czynnikiem dokonywanych przejęć jest wzajemne uzupełnianie się spółek obecnych i przejmowanych prowadzące do osiągnięcia ich komplementarności, np. przejęcie spółki Antal International Sp. z o.o., co miało miejsce w trzecim kwartale 2013 r. umożliwiło mocne wejście w wysoko profitowy segment doradztwa personalnego. Akwizycje przeprowadzone natomiast w roku 2014 umożliwiły szybkie wejście na rynek Węgierski oraz Niemiecki.

Do grupy najbardziej istotnych efektów synergii zaliczyć można zestawienie dużego potencjału obecnych i możliwych do uzyskania przez przejmowane podmioty kontraktów z Klientami na rynkach, które charakteryzują się znaczącymi niedoborami siły roboczej z ponadprzeciętnym potencjałem Grupy Work Service w zakresie dostępu do zasobów ludzkich zarówno na rynku polskim, jak i innych rynkach Europy Środkowo-Wschodniej. Nie bez znaczenia jest też fakt najwyższej w Europie mobilności polskiej siły roboczej oraz wysokiej jakości pracy wedle ocen zagranicznych pracodawców. Maksymalizacja prawdopodobieństwa wystąpienia powyższych efektów synergii stanowi kluczowy czynnik wyboru przedmiotu akwizycji, zwłaszcza na obszarze Europy Zachodniej, na którym to zauważalny jest istotny wzrost popytu na wykwalifikowaną siłę roboczą z Europy Środkowo-Wschodniej.

Zarząd Grupy Kapitałowej podejmuje wszelkiego rodzaju działania związane ze zmniejszeniem ryzyka integracji. Dotyczy to przede wszystkim umiejętnej identyfikacji obszarów wspólnych, a także obszarów odmiennych, aby przed zawarciem umowy posiadać wystarczającą pewność, że dana odmienność nie będzie przyczyną problemów w przyszłości. Każda transakcja poprzedzona jest zbieraniem informacji oraz pogłębionym procesem Due Diligence w obszarze finansowo – prawnym prowadzonym przy zaangażowaniu wyspecjalizowanych firm doradczych – prawnych, podatkowych i finansowych.

Ryzyko związane z sytuacją społeczno-ekonomiczną w Polsce i Europie

Działalność spółek związanych z oferowaniem usług na rynku pracy uzależniona jest od sytuacji społeczno-ekonomicznej w Polsce i za granicą. Na wyniki finansowe spółek w szczególności wpływają takie czynniki makroekonomiczne, jak: poziom inwestycji przedsiębiorstw powodujący wzrost zatrudnienia, tempo wzrostu PKB, tempo wzrostu poziomu wynagrodzeń, poziom stóp procentowych oraz inflacja, a wraz z postępującą globalizacją gospodarek również bezpośrednie inwestycje zagraniczne. Czynnikiem mającym znaczący wpływ na rozwój branży, w której działa Grupa jest stopień absorpcji funduszy pochodzących z budżetu Unii Europejskiej. W przypadku załamania lub pogorszenia koniunktury rynkowej istnieje ryzyko zmniejszenia popytu na produkt oferowany przez Grupę. Zarząd Grupy dokonuje bieżącej analizy sytuacji rynkowej i odpowiednio do niej dopasowuje strategiczne decyzje.

Ryzyko związane z działalnością konkurencji

Rynek usług personalnych w Europie Środkowo-Wschodniej (Polska, Czechy, Słowacja i Węgry) jest atrakcyjny z uwagi na jego wielkość (3,52 miliarda EUR w roku 2017, wobec 3,12 miliarda EUR w roku 2016) oraz prognozowany dynamiczny rozwój (średnioważony wzrost wartości rynku z w latach 2018-2020 wynosi 113%). Uznane marki globalne, takie jak Adecco, Manpower czy Randstad traktują rynek krajów Europy Środkowej jako rynek strategiczny i od lat silnie konkurują z Grupą Work Service. Work Service S.A. jako lider rynku w tej części Europy z udziałem wartościowym 13,1% posiada największe doświadczenie i uznaną markę, potrafi odpowiednio wcześnie reagować na działania konkurencji i elastycznie odpowiadać na potrzeby rynku pracy: tak kandydata/pracownika jak i pracodawcy/klienta. Konsolidując rynek usług personalnych, Grupa Work Service nie tylko nabyła nowe kompetencje dywersyfikując źródła przychodów, ale i rozszerzyła swoją obecność geograficzną zyskując bezpośredni dostęp do nowych źródeł pozyskiwania kandydatów. Pozwala to na skuteczne konkurowanie na polu klientów międzynarodowych z największymi globalnymi graczami, nie tracąc jednocześnie lokalnego charakteru działalności, tak kluczowego w przypadku operatora rynku pracy. Ponadto Grupa Work Service świadczy usługi w oparciu o długoterminowe kontrakty, w ramach stabilnej grupy Klientów z których największy waży mniej niż 5% przychodów Grupy. Work Service jako największy agent rynku pracy posiada również największe zaplecze rekrutacyjne skutecznie zarządzając mobilnością i elastycznością pracowników na bazie rozwiązań transgranicznej wymiany pracowników. Dostępność pracowników oraz umiejętność pozyskiwania kandydatów są najmocniejszymi przewagami konkurencyjnymi Grupy, tak ważnymi na wymagającym rynku pracy (rynek kandydata).

Ryzyko związane ze zmiennością rynku

W ostatnich latach można zaobserwować dynamiczny rozwój rynku pracy tymczasowej, jak i zmieniające się potrzeby tego rynku. Przedsiębiorcy oczekują od Agencji Pracy Tymczasowej pracowników przygotowanych, którzy są przeszkoleni i nie wymagają dodatkowych inwestycji w postaci różnego rodzaju szkoleń i kursów. Grupa jako lider rynku w Polsce oraz regionie CEE-5, posiada odpowiednie zaplecze techniczne, wiedzę i wieloletnie doświadczenie, monitoruje, potrafi przewidywać i zna potrzeby rynku. Dzięki znajomości cech rynków lokalnych i regionalnych Grupa Work Service zwiększa swoją konkurencyjność. Poprzez oddziały w całym kraju i Europie potrafi reagować na zmiany trendów panujących na rynku. Jednakże w przypadku działalności na rynkach krajów europejskich, należy zwrócić uwagę na możliwe występowanie okresowych zmian spowodowanych, np. krótką obecnością na danych rynkach lub różnicami kulturowymi.

Ryzyko związane ze zmianami regulacji prawnych

Sytuacja makroekonomiczna kraju może wymuszać zmiany w prawie podatkowym, prawie pracy, zmiany w obszarze ubezpieczeń społecznych, czy w obszarze działalności handlowej. Każda zmiana przepisów może spowodować wzrost kosztów działalności Grupy, co z kolei przekłada się na wyniki finansowe oraz może powodować trudności w ocenie skutków przyszłych zdarzeń czy decyzji. Dodatkowo ryzyko w tym zakresie wzmacnia fakt prowadzenia działalności przez spółki z Grupy Work Service na terytorium kilku krajów. Zarząd Grupy na bieżąco monitoruje zmiany legislacyjne na rynkach prowadzonej działalności i z wyprzedzeniem reaguje aby działalność prowadzona była zgodnie z aktualnymi przepisami prawa lokalnego.

Ryzyko kredytowe

Ryzyko kredytowe można zdefiniować jako możliwość niedotrzymania warunków umowy przez drugą stronę kontraktu, co oznacza, iż strona narażona na ryzyko nie otrzyma w oczekiwanym terminie płatności określonej warunkami tego kontraktu. Odzwierciedleniem maksymalnego obciążenia Grupy Emitenta ryzykiem kredytowym jest wartość należności handlowych, udzielonych pożyczek oraz posiadanych lokat środków pieniężnych w instytucjach finansowych.

W zakresie ryzyka kredytowego związanego z należnościami handlowymi – w celu jego zminimalizowania, a także w celu utrzymywania jak najniższego poziomu kapitału obrotowego – w Grupie Emitenta wdrożono procedury przyznawania limitu kredytu kupieckiego i określone formy jego zabezpieczenia. Należności od kontrahentów są monitorowane regularnie przez służby finansowe, a w przypadku wystąpienia nawet nieznacznego przeterminowania uruchamiana jest procedura ich windykacji przy pomocy środków tzw. windykacji miękkiej.

PODPISY:

.....
Iwona Szmitkowska
Prezes Zarządu

.....
Jarosław Dymitruk
Wiceprezes