



# Sierpień 2013 roku

*Raport miesięczny*

Data sporządzenia i publikacji raportu:  
14 września 2013

*Tabela 1. Podstawowe dane Emitenta, stan na dzień publikacji Raportu*

Firma:	EX-DEBT Spółka Akcyjna
Siedziba:	Wrocław
Adres:	ul. Gen. Józefa Bema 2; 50-265 Wrocław
Telefon:	+48 (71) 327 28 00
Fax:	+48 (71) 327 29 04
E-mail:	<a href="mailto:biuro@ex-debt.pl">biuro@ex-debt.pl</a>
Strona internetowa:	<a href="http://www.exdebt.pl">www.exdebt.pl</a>
NIP:	8971742783
REGON:	020441378
Kapitał zakładowy:	348.978,84 zł opłacony w całości
Liczba akcji:	17.448.942. akcji o wartości nominalnej 0,02 zł każda, w tym: <ul style="list-style-type: none"><li>• 5.000.000 akcji zwykłych na okaziciela serii A</li><li>• 875.000 akcji zwykłych na okaziciela serii B</li><li>• 250.000 akcji zwykłych na okaziciela serii C</li><li>• 5.088.110 akcji zwykłych na okaziciela serii D</li><li>• 6.235.832 akcji zwykłych na okaziciela serii E</li></ul>
Numer KRS:	0000347674 Sąd Rejonowy dla Wrocławia-Fabrycznej we Wrocławiu, VI Wydział Gospodarczy KRS

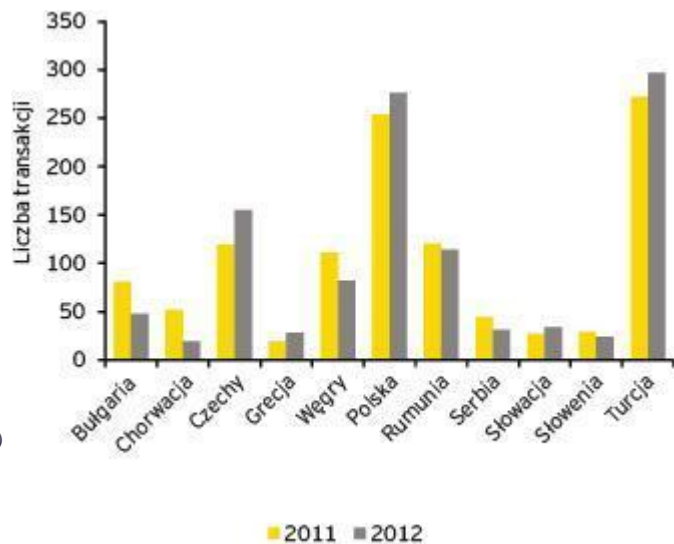
## Spis treści

1. Informacje na temat wystąpienia tendencji i zdarzeń w otoczeniu rynkowym Emitenta, które w ocenie Emitenta mogą mieć istotne skutki dla kondycji finansowej oraz wyników finansowych Emitenta .....	4
2. Zestawienie informacji opublikowanych przez Emitenta w trybie raportu bieżącego w okresie objętym niniejszym raportem .....	6
2.1. Raporty EBI .....	6
2.2. Raporty ESPI .....	6
3. Opis istotnych dokonań i niepowodzeń Emitenta w okresie, którego dotyczy raport wraz z wykazem najważniejszych zdarzeń ich dotyczących oraz inne informacje, które zdaniem Emitenta są istotne dla oceny jego sytuacji kadrowej, majątkowej i finansowej.....	7
3.1. Nowa strategia .....	7
3.2. Przejęcie spółki Leonidas Capital S.A. ....	7
3.3. Wprowadzenie akcji serii E na rynek NewConnect .....	8
4. Opis czynników i zdarzeń o nietypowym charakterze mających znaczący wpływ na wyniki Emitenta.....	9
5. Informacje na temat realizacji celów strategicznych Spółki .....	9
6. Kalendarz inwestora, obejmujący wydarzenia mające mieć miejsce w nadchodzącym miesiącu, które dotyczą Emitenta i są istotne z punktu widzenia interesów inwestorów .....	9

## 1. Informacje na temat wystąpienia tendencji i zdarzeń w otoczeniu rynkowym Emitenta, które w ocenie Emitenta mogą mieć istotne skutki dla kondycji finansowej oraz wyników finansowych Emitenta

Zgodnie z przedstawioną przez EX-DEBT S.A. strategią Spółka prowadzi działalność inwestycyjną, a także prowadzi działalność doradczą w zakresie doradztwa strategicznego, w tym transakcji fuzji i przejęć. Sytuacja w otoczeniu rynkowym, w tym sytuacja gospodarcza ma więc silny wpływ na działalność operacyjną i wyniki Emitenta.

Zgodnie z raportem firmy audytorskiej Ernst & Young „Cental and South Eastern Europe – M&A Barometer 2012”, w roku 2011 w Polsce zostało przeprowadzonych 276 transakcji fuzji i przejęć. Tym samym Polska zajęła 2. miejsce pośród państw Europy Środkowej i Wschodniej. Więcej tego typu transakcji miało miejsce jedynie w Turcji – 297. Na trzecim miejscu znalazły się natomiast Czechy z 155 transakcjami.<sup>1</sup>



Wykres 1. Liczba transakcji na rynku fuzji i przejęć w poszczególnych krajach Europy Środkowej i Południowo-Wschodniej w latach 2011 i 2012 (źródło: Ernst & Young, Cental and South Eastern Europe – M&A Barometer 2012)

„Najwięcej transakcji fuzji i przejęć w Polsce w 2012 roku miało miejsce w sektorze przemysłowym, przy czym transakcje o największej wartości objęły firmy z sektora finansowego (bankowego oraz ubezpieczeniowego)” – donoszą specjaliści Ernst & Young.

Poza powyższymi dużą aktywność w zakresie transakcji M&A w roku 2012 odnotowano w sektorach:

- Usługowym
- Detalicznym
- FMCG

„Wzrost liczby transakcji M&A w Polsce nastąpi, gdy gospodarka zacznie wychodzić ze spowolnienia, a to może być bardziej widoczne w drugiej połowie 2013 roku” – twierdzi Marek

<sup>1</sup> Ernst & Young, Cental and South Eastern Europe – M&A Barometer 2012

Gul, szef Credit Suisse w Polsce, cytowany na stronach internetowych dziennika Gazeta Prawna. „Taka świadomość [że niedługo nastąpi ponowne przyspieszenie gospodarki] powinna zwiększyć chęć do zakupów. Pieniądze nie są problemem. Firmy śpią na gotówce, nie wydają jej tylko z powodu niepewności” – wyjaśnia dalej Marek Gul.

Odnosząc się do powyższych danych Emitent widzi duży potencjał i możliwości w zakresie rozwoju swojej drugiej gałęzi działalności, jaką jest doradztwo w zakresie fuzji i przejęć, private equity, oceny ryzyka i opłacalności inwestycji, pomoc w negocjacjach pomiędzy podmiotami, doradztwo w zakresie pozyskania kapitału.

## **2. Zestawienie informacji opublikowanych przez Emitenta w trybie raportu bieżącego w okresie objętym niniejszym raportem**

### **2.1. Raporty EBI**

- Raport nr 26/2013 z dnia 12 sierpnia 2013 roku - Nowa strategia rozwoju
- Raport nr 27/2013 z dnia 12 sierpnia 2013 roku - Oświadczenie w przedmiocie stosowania Dobrych Praktyk
- Raport nr 30/2013 z dnia 22 sierpnia 2013 roku – Rejestracja zmian w Statucie Spółki
- Raport nr 31/2013 z dnia 23 sierpnia 2013 roku – Nabycie akcji spółki Leonidas Capital S.A.
- Raport nr 32/2013 z dnia 27 sierpnia 2013 roku – Zawarcie umowy o pełnienie funkcji autoryzowanego doradcy

### **2.2. Raporty ESPI**

- Raport nr 17/2013 z dnia 9 sierpnia 2013 roku - Zawiadomienie w trybie art. 160 ustawy o obrocie
- Raport nr 18/2013 z dnia 9 sierpnia 2013 roku - Zawiadomienia w trybie art. 69 i 69a Ustawy o ofercie

### **3. Opis istotnych dokonań i niepowodzeń Emitenta w okresie, którego dotyczy raport wraz z wykazem najważniejszych zdarzeń ich dotyczących oraz inne informacje, które zdaniem Emitenta są istotne dla oceny jego sytuacji kadrowej, majątkowej i finansowej**

#### **3.1. Nowa strategia**

12 sierpnia 2013 roku Zarząd ogłosił przyjęcie nowej strategii rozwoju Spółki. Celem przyjętej strategii jest budowanie długoterminowej wartości Spółki. Zgodnie z założeniami Emitent nadal będzie prowadził działalność inwestycyjną, jednak w spektrum zainteresowań Emitenta znajdują się przede wszystkim przedsiębiorstwa z rynku IT, telekomunikacji, usług digitalizacji i cyfryzacji usług oraz szeroko pojętych nowych technologii, czyli przedsiębiorstwa charakteryzujące się dużym potencjałem wzrostu.

Zarząd podjął także decyzję o uruchomieniu drugiej gałęzi działalności, którą będzie działalność doradcza, w tym usługi doradztwa gospodarczego, doradztwo w zakresie fuzji i przejęć, private equity, oceny ryzyka i opłacalności inwestycji, pomoc w negocjacjach pomiędzy podmiotami, doradztwo w zakresie pozyskania kapitału, corporate finance, corporate governance, doradztwo księgowe, prawne, a także wsparcie w zakresie budowania wizerunku.

Rozszerzenie zakresu działalności ma na celu dywersyfikację przychodów, a tym samym zmniejszenie wpływu wahań koniunktury makroekonomicznej na wyniki Spółki oraz ryzyka związanego z długoterminowością inwestycji w spółki portfelowe.

#### **3.2. Przejęcie spółki Leonidas Capital S.A.**

W ramach realizacji przyjętej strategii w dniu 22 sierpnia 2013 roku EX-DEBT S.A. nabył stanowiące ok. 95% w kapitale zakładowym 1 200 000 akcji zwykłych imiennych spółki Leonidas Capital S.A. z siedzibą we Wrocławiu.

Leonidas Capital S.A. jest spółką niepubliczną, prowadzącą działalność inwestycyjną w podmioty z rynku zarówno publicznego, jak i niepublicznego, w oparciu o środki własne. Dzięki inwestycji w pakiet akcji Leonidas Capital S.A. EX-DEBT S.A. poszerzył portfel pośrednio posiadanych akcji lub udziałów spółek o podmioty z branż charakteryzujących się dużym potencjałem szybkiego wzrostu, w tym:

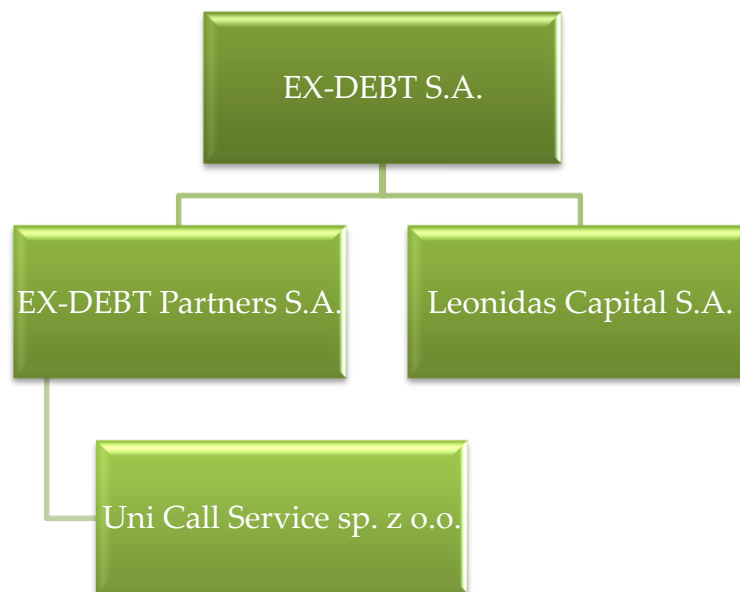
- udziały spółki prowadzącej działalność w branży IT, projektującej aplikacje na urządzenia mobilne,
- akcje spółki prowadzącej działalność w sektorze teleinformatyki, oferującej rozwiązania z obszaru zarządzania projektami oraz badań klinicznych
- akcje spółki działającej w branży mikropożyczek.

Dodatkową korzyścią z przejęcia spółki Leonidas Capital S.A. jest fakt, że Leonidas Capital S.A. prowadzi również działalność w sektorze doradztwa i pośrednictwa w transakcjach fuzji i przejęć spółek niepublicznych i publicznych, w tym m.in. poszukuje kontrahentów zainteresowanych nabyciem bądź zbyciem przedsiębiorstw prowadzących działalność na rynku polskim w różnorodnej strukturze własnościowej i organizacyjnej. Ten element działalności

przejmowanej spółki stanowi poszerzenie wachlarza usług doradczych oferowanych przez Emitenta o obsługę i doradztwo przy transakcjach M&A, co także Zarząd w "Strategii rozwoju" zapowiedział jako rozwijanie drugiej gałęzi działalności w celu dywersyfikacji przychodów Spółki.

Ponadto zamiarem Zarządu Spółki jest połączenie, po osiągnięciu 100% w kapitale zakładowym Leonidas Capital S.A., EX-DEBT S.A. oraz Leonidas Capital S.A. w terminie do końca 2013 roku, w trybie określonym w art. 492 § 1 pkt 1 KSH tj. poprzez przeniesienie całego majątku Leonidas Capital S.A. na Emitenta.

Obecna struktura Grupy kapitałowej EX-DEBT przedstawia się więc następująco:



### 3.3. Wprowadzenie akcji serii E na rynek NewConnect

Zarząd Emitenta konsekwentnie podejmuje działania mające na celu wprowadzenie akcji serii E do Alternatywnego Systemu Obrotu na rynku NewConnect (pozostałe serie akcji są już notowane na tym rynku).

Po podjęciu w dniu 17 czerwca 2013 roku przez Zarząd uchwały o zamianie akcji serii E z nieuprzywilejowanych akcji imiennych na akcje zwykłe na okaziciela, a także podjęciu w dniu 25 czerwca 2013 roku przez Zwyczajne Walne Zgromadzenie uchwał w sprawie zmiany Statutu Spółki, które w sierpniu 2013 roku zostały wpisane do Rejestru Przedsiębiorców Krajowego Rejestru Sądowego przez Sąd Rejonowy dla Wrocławia-Fabrycznej, VI Wydział Gospodarczy, Zarząd Emitenta rozpoczął proces rejestracji akcji serii E w Krajowym Depozycie Papierów Wartościowych S.A. oraz zawarł, w dniu 26 sierpnia 2013 roku, umowę ze spółką Blue Tax Group S.A. z siedzibą we Wrocławiu o pełnienie funkcji autoryzowanego doradcy przy wprowadzeniu akcji serii E Emitenta do Alternatywnego Systemu Obrotu rynku NewConnect.



#### **4. Opis czynników i zdarzeń o nietypowym charakterze mających znaczący wpływ na wyniki Emitenta**

W okresie, którego dotyczy niniejszy raport, nie wystąpiły żadne zdarzenia, poza opisanymi w pkt 3, o nietypowym charakterze, które w opinii Emitenta mogłyby mieć znaczący wpływ na wyniki Emitenta w kolejnych kwartałach.

#### **5. Informacje na temat realizacji celów strategicznych Spółki**

Spółka w okresie ostatnich 12 miesięcy nie przeprowadzała emisji akcji. Natomiast 12 sierpnia 2013 roku Emitent opublikował nową strategię rozwoju Spółki. Obecnie Zarząd podejmuje działania celem realizacji przyjętej strategii. Szczegółowy opis działań został opisany w pkt 3 niniejszego Raportu.

#### **6. Kalendarz inwestora, obejmujący wydarzenia mające mieć miejsce w nadchodzącym miesiącu, które dotyczą Emitenta i są istotne z punktu widzenia interesów inwestorów**

Terminarz Inwestora w październiku 2013 roku przewiduje następujące wydarzenia:

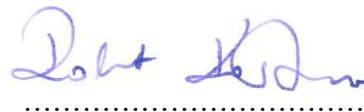
- publikacja raportu za wrzesień 2013 r. – do 14 października 2013 roku

O innych wydarzeniach mających mieć miejsce w nadchodzącym miesiącu, które dotyczą Emitenta i są istotne z punktu widzenia interesów inwestorów, Spółka będzie informować na bieżąco w komunikatach.

---

Wrocław, 14 września 2013

Podpisy osób reprezentujących Spółkę:



.....  
**Robert Kostera**  
Prezes Zarządu  
EX-DEBT S.A.