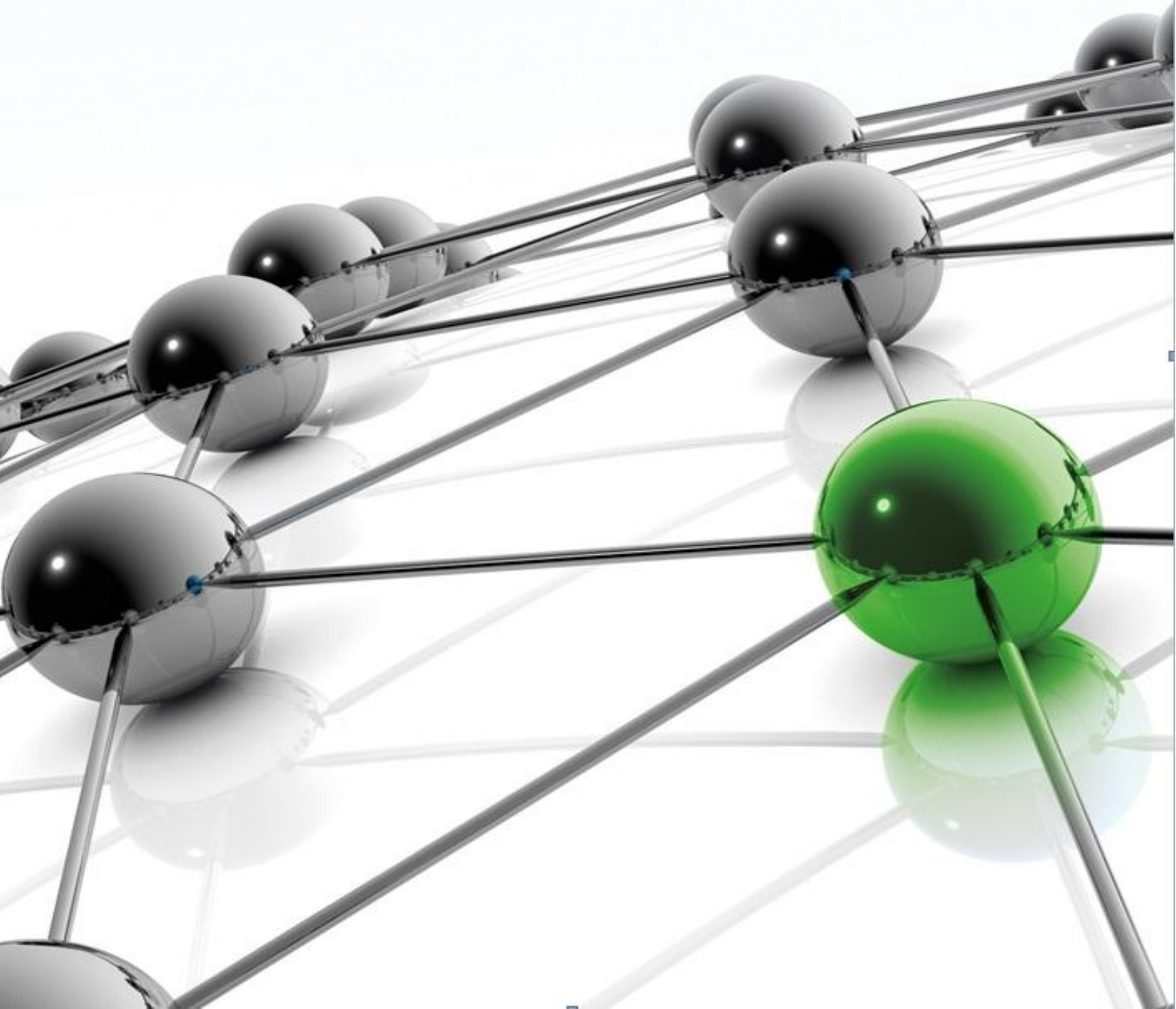


# **BioMaxima**



**Raport za III kw. 2016 r. okres od 1 lipca do 30  
września 2016 roku**



Lublin, 31 października 2016 roku

## Spis treści:

<b>I. List Zarządu do Akcjonariuszy BioMaxima S.A.</b>	<b>3</b>
<b>II. Wybrane dane finansowe (w złotych)</b>	<b>4</b>
<b>III. Zwięzła charakterystyka istotnych dokonań lub niepowodzeń emitenta w okresie, którego dotyczy raport, wraz z opisem najważniejszych czynników i zdarzeń, w szczególności o nietypowym charakterze, mających wpływ na osiągnięte wyniki</b>	<b>4</b>
<b>IV. Stanowisko odnośnie do możliwości zrealizowania publikowanych prognoz wyników na dany rok w świetle wyników zaprezentowanych w danym raporcie kwartalnym</b>	<b>6</b>
<b>V. Informacje na temat aktywności, jaką w okresie objętym raportem emitent podejmował w obszarze rozwoju prowadzonej działalności, w szczególności poprzez działania nastawione na wprowadzenie rozwiązań innowacyjnych w przedsiębiorstwie</b>	<b>6</b>
<b>VI. Bilans (w złotych)</b>	<b>8</b>
<b>VII. Rachunek zysków i strat (w złotych)</b>	<b>10</b>
<b>VIII. Rachunek przepływów pieniężnych (w złotych)</b>	<b>11</b>
<b>IX. Zestawienie zmian w kapitale własnym</b>	<b>12</b>
<b>X. Informacje o zasadach przyjętych przy sporządzaniu raportu, w tym informacje o zmianach stosowanych zasad (polityki) rachunkowości</b>	<b>13</b>
<b>XI. Władze Spółki, akcjonariat</b>	<b>13</b>
<b>1. Zarząd BioMaxima S.A.</b>	<b>13</b>
<b>2. Rada Nadzorcza BioMaxima S.A.</b>	<b>14</b>
<b>3. Akcjonariat BioMaxima S.A.</b>	<b>14</b>
<b>XII. Opis działalności</b>	<b>15</b>
<b>XIII. Informacje dotyczące liczby osób zatrudnionych przez emitenta, w przeliczeniu na pełne etaty</b>	<b>17</b>
<b>XIV. Spółki zależne</b>	<b>17</b>
<b>XV. Strategia rozwoju</b>	<b>17</b>
<b>XVI. Opis podstawowych ryzyk i zagrożeń</b>	<b>18</b>
<b>1. Ryzyko związane z sytuacją makroekonomiczną</b>	<b>18</b>
<b>2. Ryzyko związane z konkurencją</b>	<b>18</b>
<b>3. Ryzyko związane ze zmianą przepisów prawa</b>	<b>19</b>
<b>4. Ryzyko utraty kluczowych pracowników</b>	<b>19</b>
<b>5. Ryzyko ochrony wartości intelektualnej</b>	<b>19</b>
<b>6. Ryzyko cofnięcia zezwolenia na prowadzenie działalności w SSE</b>	<b>19</b>
<b>7. Ryzyko braku wykwalifikowanej kadry pracowniczej</b>	<b>20</b>
<b>8. Ryzyko pogorszenia jakości produktów</b>	<b>20</b>
<b>9. Ryzyko pogorszenia koniunktury na rynku diagnostyki laboratoryjnej w Polsce</b>	<b>20</b>
<b>10. Ryzyko pozyskania surowców</b>	<b>21</b>
<b>11. Ryzyko współpracy z podmiotami publicznymi</b>	<b>21</b>
<b>XVII. Oświadczenie Zarządu w sprawie rzetelności sprawozdania finansowego</b>	<b>21</b>
<b>XVIII. Dane teleadresowe</b>	<b>21</b>

**I. List Zarządu do Akcjonariuszy BioMaxima S.A.**

Lublin, 31 październik 2016 r.

Szanowni Akcjonariusze,

Niniejszym przekazujemy Państwu raport kwartalny spółki BioMaxima S.A., prezentujący wyniki osiągnięte przez Spółkę w trzecim kwartale 2016 roku.

Przychody ze sprzedaży w okresie trzech kwartałów wzrosły o 2,8% w stosunku do analogicznego okresu roku ubiegłego, jednak wypracowany zysk netto stanowi 80% zysku za dziewięć miesięcy poprzedniego roku. Spółka aktualnie jest w bardzo dobrej kondycji finansowej. W ciągu ostatnich kilkunastu miesięcy wszystkie wskaźniki znacząco się poprawiły. Spółka wypłaciła we wrześniu dywidendę, w kwocie 0,20 zł na akcję.

BioMaxima kontynuuje rozpoczęte w 2010 roku działania konsolidacyjne sektora biotechnologicznego. Prowadzono szereg rozmów w zakresie akwizycji innych firm działających na rynku polskim oraz rumuńskim. Wynikiem tych rozmów był podpisany list intencyjny nabycia dwóch rumuńskich spółek. Finalizacja umowy nastąpi w najbliższych dniach. W dniu 4 sierpnia ogłoszono plan połączenia z BIOCORP Polska Sp. z o.o.. Plan został zbadany przez biegłego rewidenta. W dniu 25 listopada odbędzie się NWZA, na którym będzie głosowana uchwała w zakresie połączenia. Po połączeniu z BIOCORP, BioMaxima będzie Spółką z wyraźnie zarysowaną specjalizacją mikrobiologiczną.

Rok 2016 jest również przełomowy w zakresie pozyskania funduszy unijnych na wielu obszarach. Wniosek o dofinansowanie w ramach działania „Wzór na konkurencję” otrzymał dofinansowanie. Istotny jest fakt, że upoważnia to Spółkę do złożenia wniosku do etapu drugiego, gdzie kwota dofinansowania wynosi do 3 mln zł. Spółka zamierza wystąpić o to dofinansowanie w listopadzie 2016 r. Wniosek w ramach działania 2.1 obejmujący „Centrum Badawczo – Rozwojowe BioMaxima S.A.” pomyślnie przeszedł wszystkie oceny i otrzymał dofinansowanie w kwocie 2,3 mln zł. Wniosek w ramach działania 1.2 „Badania i rozwój” (opracowanie testów do badania lekooporności) również przeszedł wszystkie etapy oceny, oczekujemy na końcową decyzję.

Dziękujemy za zaufanie, jakim Państwo nas obdarzyliście. Polecamy także naszą stronę internetową [www.biomaxima.com](http://www.biomaxima.com), na której znajdziecie Państwo aktualne informacje o BioMaxima S.A.

**Z poważaniem**  
**Zarząd BioMaxima S.A.**

**II. Wybrane dane finansowe (w złotych)**

Lp.	Dane finansowe (w złotych)	III kwartał	III kwartał	III kwartały	III kwartały
		2016 od	2015 od	2016	2015
		01.07.2016	01.07.2015	narastająco od	narastająco od
		do	do	01.01.2016 do	01.01.2015 do
		30.09.2016	30.09.2015	30.09.2016	30.09.2015
1.	Kapitał własny	15 857 769	15 222 481	15 857 769	15 222 481
2.	Należności długoterminowe	0	0	0	0
3.	Należności krótkoterminowe	4 410 041	4 843 042	4 410 041	4 843 042
4.	Środki pieniężne i inne aktywa pieniężne	665 628	580 303	665 628	580 303
5.	Zobowiązania długoterminowe	0	0	0	0
6.	Zobowiązania krótkoterminowe	4 411 166	2 480 757	4 411 166	2 480 757
7.	Amortyzacja	412 208	406 733	1 248 817	1 235 671
8.	Przychody netto ze sprzedaży	5 267 253	5 626 039	17 197 114	16 733 008
9.	Zysk/strata na sprzedaży	120 375	385 620	822 512	1 216 729
10.	Zysk/strata na działalności operacyjnej	182 995	379 414	944 835	1 267 320
11.	Zysk/strata brutto	181 091	347 373	914 032	1 184 220
12.	Zysk/strata netto	185 666	305 044	826 774	1 038 235

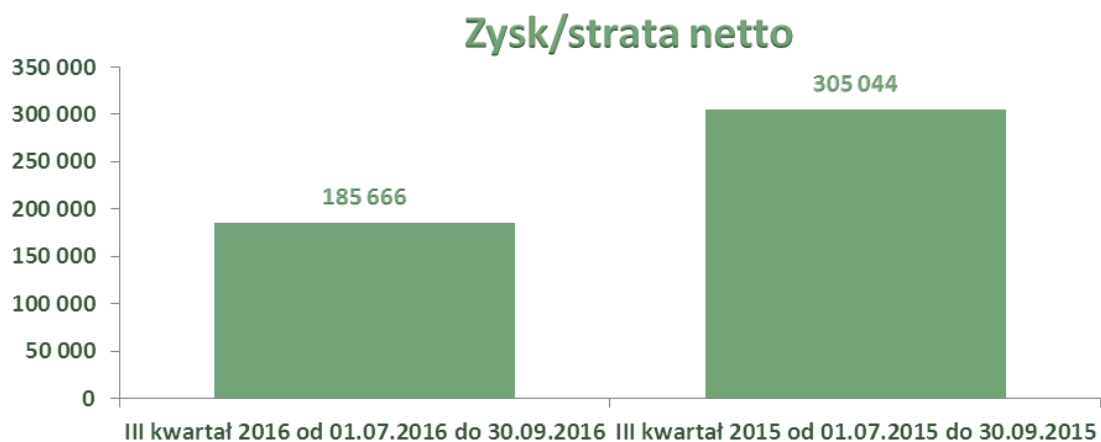
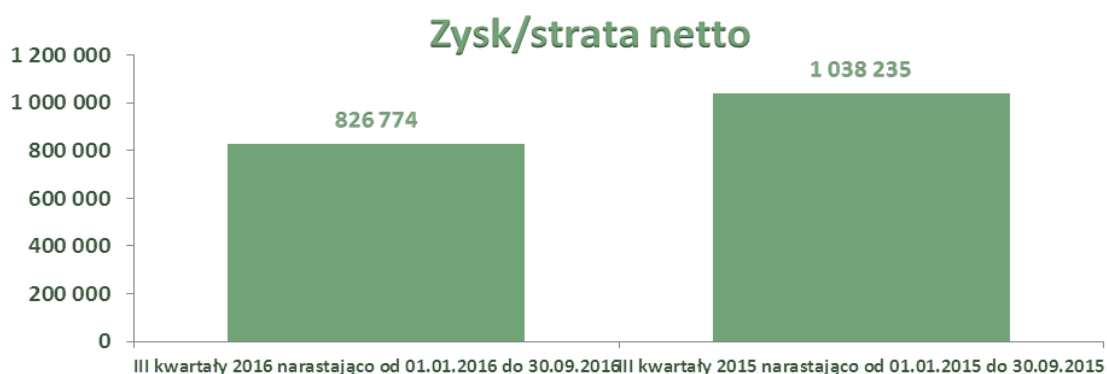
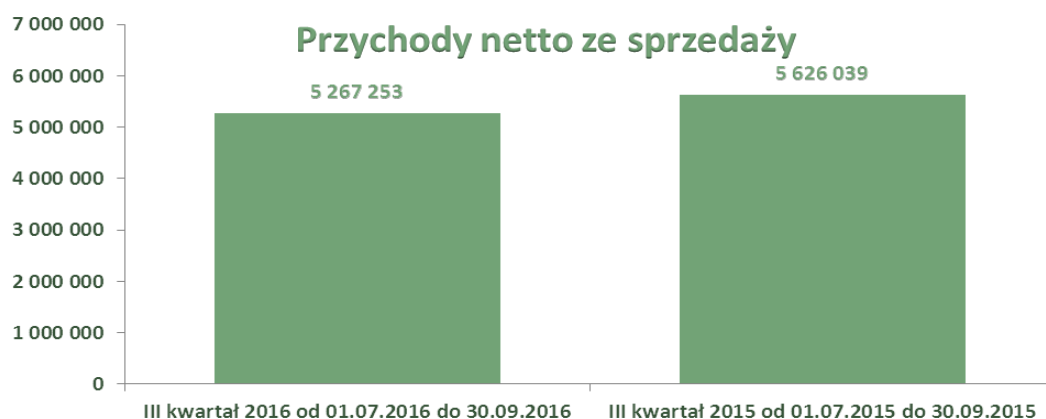
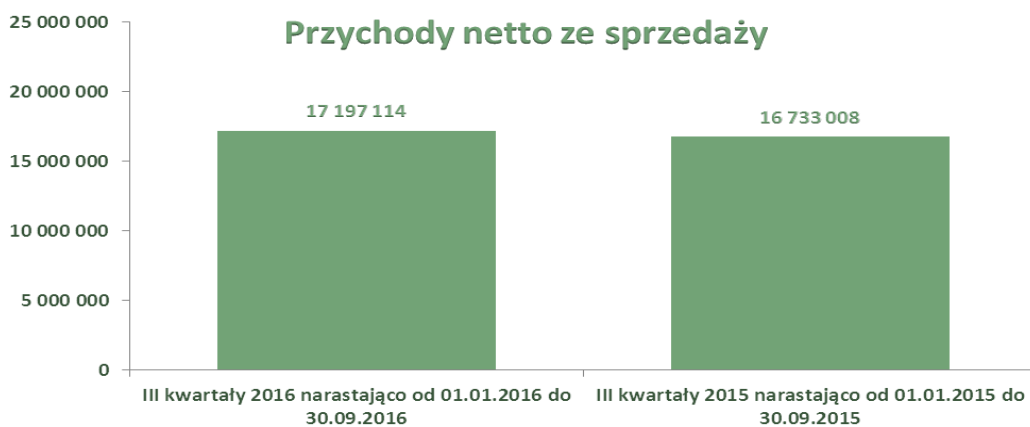
**III. Zwięzła charakterystyka istotnych dokonań lub niepowodzeń emitenta w okresie, którego dotyczy raport, wraz z opisem najważniejszych czynników i zdarzeń, w szczególności o nietypowym charakterze, mających wpływ na osiągnięte wyniki**

Przychody ze sprzedaży w III kwartale 2016 r. wyniosły 5.267 tys. zł, zaś w analogicznym okresie roku ubiegłego 5.626 tys. zł (wówczas sprzedano analizator Biolog za kwotę 0,5 mln zł). Zysk netto za III kw. 2016 r. wyniósł 185,7 tys. zł, gdzie w analogicznym okresie roku ubiegłego Spółka wypracowała zysk netto w wysokości 305,0 tys. zł.

Główną przyczyną niższego zysku netto jest spadek o ponad 30% wysoce rentownych zamówień od kontrahenta z Danii. Jest to tendencja obserwowana od lat, gdzie po dobrym roku kolejny jest słabszy.

Podobnie jest ze sprzedażą aparatury, zwłaszcza w asortymencie Biolog, który jest kupowany przez klientów w związku z pozyskiwanymi dofinansowaniami. W tym zakresie, w najbliższych kilku miesiącach, powinna nastąpić zdecydowana poprawa.

Ponadto w stosunku do analogicznego okresu roku ubiegłego, gdzie czasowo ograniczono koszty osobowe, w roku bieżącym tego rozwiązania nie stosowano, gdyż w kwestii wynagrodzeń pracowników rynek uległ zdecydowanym zmianom. Do wzrostu wynagrodzeń przyczynił się w głównej mierze fakt zatrudnienia dwóch przedstawicieli handlowych. W analogicznym okresie roku ubiegłego na stanowiskach tych był vacat. Zachodzące niekorzystne zmiany na rynku walutowym - a póki co import w Spółce jest wyższy od eksportu - powodują delikatny spadek marży na rynku krajowym, albowiem umowy przetargowe ze szpitalami generalnie nie przewidują zmian cen.



**IV. Stanowisko odnośnie do możliwości zrealizowania publikowanych prognoz wyników na dany rok w świetle wyników zaprezentowanych w danym raporcie kwartalnym**

Zarząd nie publikował prognoz na 2016 r.

**V. Informacje na temat aktywności, jaką w okresie objętym raportem emitent podejmował w obszarze rozwoju prowadzonej działalności, w szczególności poprzez działania nastawione na wprowadzenie rozwiązań innowacyjnych w przedsiębiorstwie**

W okresie objętym raportem wystąpiło wiele zdarzeń wpływających na obecny i przyszły poziom rozwoju Spółki.

W dniu 15 czerwca Zarząd podpisał list intencyjny dotyczący nabycia 80% udziałów w rumuńskich spółkach QIAS MED oraz ISTAR. Cena nabycia udziałów została ustalona na kwotę 160 tys. EUR, a ostateczna umowa, po uprzedniej akceptacji Rady Nadzorczej BioMaxima S.A. w dniu 24 października winna zostać zawarta w najbliższych dniach. Spółki QIAS MED oraz ISTAR zajmują się sprzedażą aparatury, testów, odczynników, mikrobiologii oraz wyposażenia laboratoriów. Ich łączne przychody za 2015 r. wyniosły ok. 770 tys. EUR. W minionym roku osiągnęły one również zysk netto w wysokości ok. 86 tys. EUR. BioMaxima S.A. po finalizacji transakcji nabycia udziałów w QIAS MED oraz ISTAR ma zamiar rozpocząć proces konsolidacji tych spółek oraz własnej spółki Roco Sistem, powołując nowy podmiot - BioMaxima Romania srl.

Prowadzone rozmowy w zakresie akwizycji na rynku polskim, zaowocowały podpisaniem w dniu 2 sierpnia umowy inwestycyjnej z Biocorp Polska Sp. z o.o. oraz ustaleniem w dniu 4 sierpnia planu połączenia. W zakresie ekonomicznego uzasadnienia połączenia należy stwierdzić, iż połączenie BioMaxima S.A. z BIOCORP Polska Sp. z o.o. będzie skutkowało istotnymi korzyściami, wśród których należy wymienić przede wszystkim

- połączenie mocy produkcyjnych umożliwi lepszą obsługę klientów oraz stworzenie jeszcze bardziej konkurencyjnej oferty rynkowej;
- sieci dystrybutorów międzynarodowych obu spółek uzupełniają się i połączenie będzie skutkowało jeszcze silniejszą pozycją na rynkach zagranicznych;
- w krótkim horyzoncie czasowym będzie można zoptymalizować zarządzanie kapitałem obrotowym oraz politykę zakupową;
- w średnim horyzoncie czasowym zostaną zrealizowane istotne synergie kosztowe;
- należy zaznaczyć, że sieci klientów łączących się spółek nie pokrywają się ze sobą w sposób istotny (w przypadku BioMaxima jest to medyczny rynek diagnostyczny, zaś w przypadku Biocorp Polska jest to głównie rynek klientów przemysłowych), tak więc ryzyko kanibalizacji przychodów po połączeniu jest niewielkie.

W związku z wyżej wymienionymi elementami, połączenie obu spółek jest w ocenie zarządu celowe zarówno w kategoriach operacyjnych, kosztowych, jak i strategicznych.



Skoncentrowany majątek, efektywny sposób zarządzania oraz optymalna struktura organizacyjna wpłyną na wzmocnienie pozycji połączonych spółek na rynku.

Plan połączenia został zbadany przez biegłego rewidenta. NWZA w sprawie połączenia planowane jest na dzień 25 listopada 2016 r.

W dniu 02.09.2016 r. odbył się Panel ekspertów, w którym opiniowany był projekt BioMaxima pt. „Testy do oznaczania lekooporności MIC”, zarejestrowany pod nr ewidencyjnym RPLU.01.02.00-06-0034/16, złożony w odpowiedzi na konkurs nr RPLU.01.02.00-IP.01-06-001/15 w ramach Osi Priorytetowej 1. Badania i innowacje, Działania 1.2 Badania celowe RPO WL na lata 2014–2020. Warte podkreślenia, że na etapie wcześniejszych ocen LAWP odrzucił 70% złożonych wniosków. Prawdopodobieństwo otrzymania dotacji należy określić jako wysokie, albowiem wnioski które przeszły ocenę formalną opiewają na kwotę niższą aniżeli środki przeznaczone na dotację w tym działaniu.

W dniu 19 lipca Spółka otrzymała zawiadomienie z Ministerstwa Rozwoju, że wniosek o dofinansowanie projektu nr POIR.02.01.00-00-0236/16 pn. "Centrum Badawczo-Rozwojowe BioMaxima S.A." w ramach działania 2.1 POIR, przeszedł pozytywną ocenę formalną. W związku z powyższym, ww. wniosek o dofinansowanie został skierowany do oceny merytorycznej. Posiedzenie Komisji Oceny Projektów z udziałem Panelu Ekspertów odbyło się w dniu 9 sierpnia 2016 r. W dniu 10 października 2016 r. Spółka powzięła informację, że wniosek otrzymał dotację w kwocie 2.294 tys. zł.



We wrześniu odbyło się szkolenie w zakresie nowego analizatora osadów moczu, który Spółka wprowadza do oferty. Badanie ogólne moczu jest jednym z podstawowych badań wykonywanych w laboratorium diagnostycznym. Na światowym rynku i w Polsce wprowadzane są analizatory osadu moczu wykorzystujące techniki cystometrii przepływowej oraz cyfrowej analizy zdjęć mikroskopowych. Argumentem przemawiającym za automatyzacją, poza oszczędnością czasu i pracy analityka, jest również aspekt merytoryczny. Pracując na automatycznych analizatorach unikamy błędów przedanalizacyjnych jak i analitycznych. Kolejnym aspektem jest wyeliminowanie błędu ludzkiego, analizatory automatyczne w dokładniejszy sposób potrafią określić struktury komórkowe oraz ich ilość.

Aktualnie analizator jest testowany u jednego z klientów i zbiera pozytywne opinie. Jeden analizator pracujący u klienta to minimum 100 tys. zł obrotu rocznie w sprzedaży pasków.

**VI. Bilans (w złotych)**

AKTYWA	30-09-2016	30-09-2015
<b>A. Aktywa trwałe</b>	<b>8 302 679</b>	<b>8 219 919</b>
I. Wartości niematerialne i prawne	1 454 172	1 630 697
1. Koszty zakończenia prac rozwojowych	1 438 448	1 602 005
2. Wartość firmy	0	0
3. Inne wartości niematerialne i prawne	15 724	28 692
4. Zaliczki na wartości niematerialne i prawne	0	0
II. Rzeczowe aktywa trwałe	6 430 557	6 343 421
1. Środki trwałe	6 421 457	6 334 321
a) grunty (w tym prawo użytkowanie wieczystego gruntu)	715 877	715 877
b) budynki, lokale i obiekty inżynierii lądowej i wodnej	3 526 864	3 629 983
c) urządzenia techniczne i maszyny	579 125	513 940
d) środki transportu	382 003	237 229
e) inne środki trwałe	1 217 589	1 237 293
2. Środki trwałe w budowie	9 100	9 100
3. Zaliczka na środki trwałe w budowie oraz prace badawczo-rozwojowe	0	0
III. Należności długoterminowe	0	0
IV. Inwestycje długoterminowe	417 949	245 800
3. Długoterminowe aktywa finansowe	417 949	245 800
a) w jednostkach powiązanych	199 949	245 800
I. udziały lub akcje	199 949	199 949
II. Udzielone pożyczki	0	45 851
b) w pozostałych jednostkach (udziały lub akcje)	218 000	0
V. Długoterminowe rozliczenia międzyokresowe	0	0
<b>B. Aktywa obrotowe</b>	<b>12 984 532</b>	<b>13 358 048</b>
I. Zapasy	6 502 718	6 263 756
1. Materiały	1 533 393	1 180 935
2. Półfabrykaty i produkty w toku	15 861	14 865
3. Produkty gotowe	284 062	297 383
4. Towary	4 378 980	4 521 680
5. Zaliczki na dostawy	290 421	248 893
II. Należności krótkoterminowe	4 410 041	4 843 042
1. Należności od jednostek powiązanych	686 070	562 641
a. - z tyt dostaw i usług o okresie spłaty do 12 m-cy	686 070	562 641
b. inne	0	0
2. Należności od pozostałych jednostek	3 723 971	4 280 400
a. - z tyt dostaw i usług o okresie spłaty do 12 m-cy	3 615 014	4 049 641
- z tyt dostaw i usług o okresie spłaty pow. 12 m-	1 976	0
b. z tyt podatków, dotacji, ceł ubezpieczeń społ i zdrowotnych	13 537	7 744
c. inne	95 420	223 016
d. dochodzone na drodze sądowej	0	0
III. Inwestycje krótkoterminowe	759 134	860 347
1. Krótkoterminowe aktywa finansowe	710 134	651 347
a. w jednostkach powiązanych	44 506	71 044
- udzielone pożyczki	44 506	71 044
b. w pozostałych jednostkach	0	0
c. środki pieniężne i inne aktywa pieniężne	665 628	580 303
- środki pieniężne w kasie i na rachunkach	665 628	580 303
- inne środki pieniężne	0	0
2. Inne inwestycje krótkoterminowe	49 000	209 000
IV. Krótkoterminowe rozliczenia międzyokresowe	1 312 639	1 390 903
<b>Suma aktywów (A+B)</b>	<b>21 287 211</b>	<b>21 577 966</b>



PASYWA	30-09-2016	30-09-2015
<b>A. Kapitały (fundusze) własne</b>	<b>15 857 769</b>	<b>15 222 481</b>
I. Kapitał (fundusz) podstawowy	3 040 000	3 040 000
II. Należne wpłaty na kapitał podstawowy (wielkość ujemna)	0	0
III. Udziały (akcje) własne (wielkość ujemna)	0	0
IV. Kapitał (fundusz) zapasowy	11 120 173	10 273 425
V. Kapitał (fundusz) z aktualizacji wyceny	0	0
VI. Pozostałe kapitały (fundusze) rezerwowe	845 556	845 556
VII. Zysk (strata) z lat ubiegłych	25 265	25 265
VIII. Zysk (strata) netto	826 774	1 038 235
IX. Odpisy z zysku netto w ciągu roku obrotow. (wielkość ujemna)	0	0
<b>B. Zobowiązania i rezerwy na zobowiązania</b>	<b>5 429 442</b>	<b>6 355 485</b>
I. Inne rezerwy na zobowiązania	33 268	16 101
1. Rezerwa z tytułu odroczonego podatku dochodowego	33 268	16 101
2. Rezerwa na świadczenia emerytalne i podobne	0	0
i. długoterminowe	0	0
ii. krótkoterminowe	0	0
II. Zobowiązania długoterminowe	985 009	3 825 980
1. Wobec jednostek powiązanych	0	0
2. Wobec pozostałych jednostek	985 009	3 825 980
a) kredyty i pożyczki	985 009	3 825 980
b) z tytułu emisji dłużnych papierów wartościowych	0	0
c) inne zobowiązania finansowe	0	0
d) inne	0	0
III. Zobowiązania krótkoterminowe	4 411 166	2 480 757
1. Wobec jednostek powiązanych	0	0
a) z tytułu dostaw i usług, o okresie wymagalności :	0	0
i. do 12 miesięcy	0	0
ii. powyżej 12 miesięcy	0	0
2. Wobec pozostałych jednostek	4 411 166	2 480 757
a) kredyty i pożyczki	2 826 852	1 085 181
b) z tytułu emisji dłużnych papierów wartościowych	0	0
c) inne zobowiązania finansowe	0	0
d) z tytułu dostaw i usług, o okresie wymagalności:	1 421 057	1 109 722
i. do 12 miesięcy	1 421 057	1 109 722
ii. powyżej 12 miesięcy	0	0
e) zaliczki otrzymane na dostawy	0	0
f) zobowiązania wekslowe	0	0
g) z tytułu podatkow, ceł, ubezpieczeń i innych świadczeń	151 971	268 902
h) z tytułu wynagrodzeń	4 817	4 890
i) inne	6 468	12 062
3. Fundusze specjalne	0	0
IV. Rozliczenia międzyokresowe	0	32 648
1. Ujemna wartość firmy	0	0
2. Inne rozliczenia międzyokresowe	0	32 648
i. długoterminowe	0	0
ii. krótkoterminowe	0	32 648
<b>Pasywa razem</b>	<b>21 287 211</b>	<b>21 577 966</b>

**VII. Rachunek zysków i strat (w złotych)**

RACHUNEK ZYSKÓW I STRAT (w zł)	III kwartał 2016 od	III kwartał 2015 od	III kwartały 2016	III kwartały 2015
	01.07.2016 do 30.09.2016	01.07.2015 do 30.09.2015	narastająco od 01.01.2016 do 30.09.2016	narastająco od 01.01.2015 do 30.09.2015
A. Przychody netto ze sprzedaży i zrównanie z nimi w tym:	5 267 253	5 626 039	17 197 114	16 733 008
- od jednostek powiązanych	0	0	0	0
I. Przychody netto ze sprzedaży produktów	1 942 937	1 903 106	6 126 622	5 707 473
II. Zmiana stanu produktów	-2 304	6 922	19 847	10 675
III. Koszt wytworzenia produktów na własne potrzeby jednostki	339 062	368 258	992 151	769 877
IV. Przychody netto ze sprzedaży towarów i materiałów	2 987 558	3 347 753	10 058 493	10 244 983
B. Koszty działalności operacyjnej	5 146 878	5 240 420	16 374 601	15 516 279
I. Amortyzacja	412 208	406 733	1 248 817	1 235 671
II. Zużycie materiałów i energii	1 332 552	1 288 740	4 090 735	3 533 218
III. Usługi obce	355 427	362 741	1 101 186	1 126 313
IV. Podatki i opłaty, w tym:	37 716	27 148	92 248	71 686
- podatek akcyzowy	0	0	0	0
V. Wynagrodzenia	821 954	788 320	2 476 789	2 358 495
VI. Ubezpieczenia społeczne i inne świadczenia	154 370	148 452	470 764	448 924
VII. Pozostałe koszty rodzajowe	101 273	116 855	346 833	263 598
VIII. Wartość sprzedanych towarów i materiałów	1 931 378	2 101 431	6 547 228	6 478 374
C. Zysk (strata) ze sprzedaży (A-B)	120 375	385 620	822 512	1 216 729
D. Pozostałe przychody operacyjne	89 299	70 607	211 338	194 782
I. Zysk ze zbycia niefinansowych aktywów trwałych	26 357	0	42 617	11 337
II. Dotacje	307	12 090	20 558	36 269
III. Inne przychody operacyjne	62 636	58 518	148 162	147 176
E. Pozostałe koszty operacyjne	26 679	76 813	89 015	144 191
I. Strata ze zbycia niefinansowych aktywów trwałych	0	0	0	0
II. Aktualizacja wartości aktywów niefinansowych	0	0	0	0
III. Inne koszty operacyjne	26 679	76 813	89 015	144 191
F. Zysk (strata) z działalności operacyjnej (C+D-E)	182 995	379 414	944 835	1 267 320
G. Przychody finansowe	50 203	32 329	133 596	117 577
I. Dywidendy i udziały w zyskach, w tym:	0	0	0	0
- od jednostek powiązanych	0	0	0	0
II. Odsetki, w tym:	7 102	17 747	27 714	56 738
- od jednostek powiązanych	0	0	0	0
III. Zysk ze zbycia inwestycji	0	0	0	0
IV. Aktualizacja wartości inwestycji	0	0	0	0
V. Inne	43 101	14 582	105 882	60 839
H. Koszty finansowe	52 107	64 369	164 398	200 678
I. Odsetki, w tym:	26 121	35 049	79 030	108 807
- dla jednostek powiązanych	0	0	0	0
II. Strata ze zbycia inwestycji	0	0	0	0
III. Aktualizacja wartości inwestycji	0	0	0	0
IV. Inne	25 985	29 320	85 369	91 871
I. Zysk (strata) z działalności gospodarczej (F+G-H)	181 091	347 373	914 032	1 184 220
J. Wynik zdarzeń nadzwyczajnych (J.I. - J.II.)	0	0	0	0
K. Zysk (strata) brutto (I+/-J)	181 091	347 373	914 032	1 184 220
L. Podatek dochodowy	-4 575	42 329	87 258	145 985
M. Pozostałe obowiązkowe zmniejszenia zysku (zwiększenia straty)	0	0	0	0
N. Zysk (strata) netto (K-L-M)	185 666	305 044	826 774	1 038 235

## VIII. Rachunek przepływów pieniężnych (w złotych)

Rachunek Przepływów pieniężnych	III kwartał	III kwartał	III kwartały	III kwartały
	2016 od	2015 od	2016	2015
	01.07.2016	01.07.2015	narastająco	narastająco
	do	do	od	od
	30.09.2016	30.09.2015	01.01.2016	01.01.2015
			do	do
			30.09.2016	30.09.2015
<b>Treść</b>				
<b>A. Przepływy środków pieniężnych z działalności operacyjnej</b>				
I. Wynik finansowy netto (zysk / strata)	185 666	305 044	826 774	1 038 235
II. Korekty razem	-111 830	-41 677	-139 431	-239 425
1. Amortyzacja	412 208	406 733	1 248 817	1 235 671
2. Zysk / strata z tytułu różnic kursowych	0	0	0	0
3. Odsetki i udziały w zyskach (dywidendy)	28 748	34 428	74 046	107 220
4. Zysk / strata z działalności inwestycyjnej	-54 357	0	-70 617	-19 427
5. Zmiana stanu rezerw	0	0	0	0
6. Zmiana stanu zapasów	-472 876	-369 834	-408 466	-396 742
7. Zmiana stanu należności	239 826	-93 870	97 998	-942 697
8. Zmiana stanu zobowiązań krótkoterminowych, z wyj. pożyczek i kredytów	-128 151	-158 754	-614 962	-447 824
9. Zmiana stanu rozliczeń międzyokresowych	-137 228	166 621	-467 730	221 512
10. Inne korekty	0	0	1 482	2 873
<b>III. Przepływy pieniężne netto z działalności operacyjnej (I+/-II)</b>	<b>73 836</b>	<b>263 367</b>	<b>687 344</b>	<b>798 809</b>
<b>B. Przepływy środków pieniężnych z działalności inwestycyjnej</b>				
I. Wpływy	73 780	23 736	260 804	106 721
1. Zbycie wartości niematerialnych i prawnych oraz rzeczowych aktywów trwałych	48 562	5 310	59 182	53 816
2. Zbycie inwestycji w nieruchomości oraz wartości niematerialne i prawne	0	0	0	0
3. Z aktywów finansowych, w tym:	24 218	17 426	54 622	51 904
a) w jednostkach powiązanych	0	0	0	0
b) w pozostałych jednostkach	24 218	17 426	54 622	51 904
-zbycie aktywów finansowych,	0	0	0	0
-dywidendy i udziały w zyskach	0	0	0	0
-spłata udzielonych pożyczek długoterminowych	24 218	17 426	54 622	51 904
-odsetki	0	0	0	0
4. Inne wpływy inwestycyjne	1 000	1 000	147 000	1
II. Wydatki	-188 231	-54 664	-442 902	-105 411
1. Nabycie wartości niematerialnych i prawnych oraz rzeczowych aktywów trwałych	-188 231	-54 664	-442 902	-105 411
2. Inwestycje w nieruchomości oraz wartości niematerialne i prawne	0	0	0	0
Na aktywa finansowe, w tym:	0	0	-18 000	0
a) w jednostkach powiązanych	0	0	0	0
-udzielone pożyczki długoterminowe	0	0	0	0
b) w pozostałych jednostkach	0	0	-18 000	0
-nabycie aktywów finansowych	0	0	-18 000	0
-udzielone pożyczki długoterminowe	0	0	0	0
4. Inne wydatki inwestycyjne	0	0	0	0
<b>III. Przepływy pieniężne netto z działalności inwestycyjnej (I-II)</b>	<b>-114 451</b>	<b>-30 927</b>	<b>-182 098</b>	<b>1 310</b>
<b>C. Przepływy środków pieniężnych z działalności finansowej</b>				
I. Wpływy	0	227 602	0	406 786
1. Wpływy netto z wydania udziałów (emisji akcji) i innych instrumentów kapitału oraz dopłat do	0	0	0	0
2. Kredyty i pożyczki	0	227 602	0	406 786
3. Emisja dłużnych papierów wartościowych	0	0	0	0
4. Inne wpływy finansowe	0	0	0	0
II. Wydatki	-720 616	-361 080	-819 385	-916 936
1. Nabycie udziałów (akcji) własnych	0	0	0	0
2. Dywidendy i inne wypłaty na rzecz właścicieli	-608 000	-304 000	-608 000	-304 000
3. Inne, niż wypłaty na rzecz właścicieli, wydatki z tytułu podziału zysku	0	0	0	0
4. Spłaty kredytów i pożyczek	-87 212	-22 651	-260 339	-505 716
5. Wykup dłużnych papierów wartościowych	0	0	0	0
6. Z tytułu innych zobowiązań finansowych	0	0	0	0
7. Płatności zobowiązań z tytułu umów leasingu finansowego	0	0	0	0
8. Odsetki	-25 404	-34 428	48 954	-107 220
9. Inne wydatki finansowe	0	0	0	0
<b>III. Przepływy pieniężne netto z działalności finansowej (I-II)</b>	<b>-720 616</b>	<b>-133 478</b>	<b>-819 385</b>	<b>-510 150</b>
<b>D. Przepływy pieniężne netto razem (A.III+/-B.III+/-C.III)</b>	<b>-761 231</b>	<b>98 962</b>	<b>-314 140</b>	<b>289 969</b>
<b>E. Bilansowa zmiana stanu środków pieniężnych, w tym</b>	<b>-761 231</b>	<b>98 962</b>	<b>-314 140</b>	<b>289 969</b>
-zmiana stanu środków pieniężnych z tytułu różnic kursowych				
F. Środki pieniężne na początek okresu	1 426 859	481 341	979 768	290 334
G. Środki pieniężne na koniec okresu (F+/-D), w tym	665 628	580 303	665 628	580 303

## IX. Zestawienie zmian w kapitale własnym (w złotych)

Zestawienie zmian w kapitale własnym	III kwartał	III kwartał	III kwartały	III kwartały
	2016 od	2015 od	2016	2015
	01.07.2016	01.07.2015	narastająco	narastająco
	do	do	od 01.01.2016	od 01.01.2015
	do	do	do 30.09.2016	do 30.09.2015
	30.09.2016	30.09.2015		
I. Kapitał (fundusz) własny na początek okresu (BO)	16 280 103	15 221 437	15 638 994	14 488 246
i) korekty błędów podstawowych	0	0	0	0
IIa. Kapitał (fundusz) własny na BO, po korektach	16 280 103	15 221 437	15 638 994	14 488 246
1. Kapitał (fundusz) podstawowy na początek okresu	3 040 000	3 040 000	3 040 000	3 040 000
1.1. Zmiany kapitału (funduszu) podstawowego	0	0	0	0
a) zwiększenie (z tytułu)	0	0	0	0
i) wydania udziałów (emisja akcji)	0	0	0	0
b) zmniejszenie (z tytułu)	0	0	0	0
i) umorzenia udziałów (akcji)	0	0	0	0
1.2. Kapitał (fundusz) podstawowy na koniec okresu	3 040 000	3 040 000	3 040 000	3 040 000
2. Należne wpłaty na kapitał podstawowy na początek okresu	0	0	0	0
2.1. Zmiana należnych wpłat na kapitał podstawowy	0	0	0	0
a) zwiększenie (z tytułu)	0	0	0	0
b) zmniejszenie (z tytułu)	0	0	0	0
2.2. Należne wpłaty na kapitał podstawowy na koniec okresu	0	0	0	0
3. Udziały (akcje) własne na początek okresu	0	0	0	0
a) zwiększenie	0	0	0	0
b) zmniejszenie	0	0	0	0
3.1. Udziały (akcje) własne na koniec okresu	0	0	0	0
4. Kapitał (fundusz) zapasowy na początek okresu	11 120 173	10 273 425	10 273 425	10 122 591
4.1. Zmiany kapitału (funduszu) zapasowego	0	0	846 748	150 834
a) zwiększenie (z tytułu)	0	0	846 748	150 834
i) emisji akcji powyżej wartości nominalnej	0	0	0	0
ii) z podziału zysku (ustawowo)	0	0	0	0
iii) z podziału zysku (ponad wymaganą ustawowo wartość)	0	0	0	0
iiii) objęcie akcji przez dotychczasowych akcjonariuszy wcześniej nabytych przez s-kę w celu u	0	0	0	0
iiiiii) kapitał zapasowy przejętej spółki Emapol sp. z o.o.	0	0	0	0
4) przeznaczenie zysku z roku ubiegłego	0	0	846 748	150 834
5) przymusowe umorzenie akcji z zysku spółki	0	0	0	0
b) zmniejszenie (z tytułu)	0	0	0	0
i) pokrycia straty	0	0	0	0
ii) wypłaty udziałów	0	0	0	0
iii) koszty wprowadzenia spółki na NewConnect	0	0	0	0
iiii) różnica w stanie majątku spółki połączonej	0	0	0	0
4.2. Stan kapitału (funduszu) zapasowego na koniec okresu	11 120 173	10 273 425	11 120 173	10 273 425
5. Kapitał (fundusz) z aktualizacji wyceny na początek okresu	0	0	0	0
5.1. Zmiany kapitału (funduszu) z aktualizacji wyceny	0	0	0	0
a) zwiększenie (z tytułu)	0	0	0	0
b) zmniejszenie (z tytułu)	0	0	0	0
i) zbycia środków trwałych	0	0	0	0
5.2. Kapitał (fundusz) z aktualizacji wyceny na koniec okresu	0	0	0	0
6. Pozostałe kapitały (fundusze) rezerwowe na początek okresu	845 556	845 556	845 556	845 556
6.1. Zmiany pozostałych kapitałów (funduszy) rezerwowych	0	0	0	0
a) zwiększenie (z tytułu połączenia ze spółką Polab sp. z o.o.	0	0	0	0
b) zmniejszenie (z tytułu)	0	0	0	0
6.2. Pozostałe kapitały (fundusze) rezerwowe na koniec okresu	845 556	845 556	845 556	845 556
7. Zysk (strata) z lat ubiegłych na początek okresu	633 265	329 265	1 480 013	480 099
7.1. Zysk z lat ubiegłych na początek okresu	633 265	329 265	1 480 013	480 099
i) korekty błędów podstawowych	0	0	1	1
7.2. Zysk z lat ubiegłych na początek okresu, po korektach	633 265	329 265	1 480 013	480 100
a) zwiększenie (z tytułu)	0	0	0	0
i) podziału zysku z lat ubiegłych	0	0	0	0
ii) połączenia spółek	0	0	0	0
b) zmniejszenie (z tytułu)	608 000	304 000	1 454 748	454 835
i) podziału zysku z lat ubiegłych	608 000	304 000	1 454 748	454 835
7.3. Zysk z lat ubiegłych na koniec okresu	25 265	24 265	25 265	25 265
7.4. Strata z lat ubiegłych na początek okresu	0	0	0	0
i) korekty błędów podstawowych	0	0	0	0
7.5. Strata z lat ubiegłych na początek okresu, po korektach	0	0	0	0
a) zwiększenie (z tytułu)	0	0	0	0
i) przeniesienia straty z lat ubiegłych do pokrycia	0	0	0	0
b) zmniejszenie (z tytułu)	0	0	0	0
7.6. Strata z lat ubiegłych na koniec okresu	0	0	0	0
7.7. Zysk (strata) z lat ubiegłych na koniec okresu	0	0	0	0
8. Wynik netto	826 774	1 038 235	826 774	1 038 235
a) zysk netto	185 666	305 044	826 774	1 038 235
b) strata netto	0	0	0	0
c) odpisy z zysku	0	0	0	0
d) zysk netto za poprzednie kwartały roku obrotowego	641 108	733 191	0	0
II Kapitał (fundusz) własny na koniec okresu (BZ)	15 857 769	15 222 481	15 857 769	15 222 481
III. Kapitał (fundusz) własny, po uwzgl. propon. podziału zysku	15 857 769	14 918 481	15 857 769	15 222 481

**X. Informacje o zasadach przyjętych przy sporządzaniu raportu, w tym informacje o zmianach stosowanych zasad (polityki) rachunkowości**

Sprawozdanie finansowe zostało przygotowane zgodnie z wymogami Ustawy z dnia 29 września 1994 r. o rachunkowości obowiązującymi jednostki.

Spółka przyjęła następujące metody wyceny aktywów i pasywów oraz ustalania wyniku finansowego:

- Wartości niematerialne i prawne oraz środki trwałe – od ceny nabycia powyżej 3.500 PLN wprowadzane są do ewidencji środków trwałych oraz wartości niematerialnych i prawnych, podlegają amortyzacji metodą liniową od pierwszego dnia miesiąca następującego po miesiącu, w którym przyjęto środek trwały do używania przy zastosowaniu stawek amortyzacyjnych z wykazu stawek stosowanego dla celów podatkowych.
- Środki trwałe o niskiej wartości – cena nabycia do 3.500 PLN są wprowadzane do ewidencji środków trwałych i jednorazowo amortyzowane w momencie przekazania do użytkowania.
- Surowce do produkcji i towary handlowe wycenione zostały wg cen nabycia. Rozchód tych składników aktywów w ciągu okresu obrachunkowego spółka wyceniała kolejno po cenach tych składników aktywów, które spółka najwcześniej nabyła (FIFO).
- Produkty gotowe zostały wycenione wg kosztów wytworzenia. W ciągu roku do ewidencji wyrobów gotowych zastosowano stałe ceny ewidencyjne, które na koniec każdego okresu obrachunkowego są korygowane o odchylenia od cen ewidencyjnych wyrobów gotowych.

Spółka sporządziła rachunek zysków i strat w wersji porównawczej, natomiast rachunek przepływów pieniężnych metodą pośrednią.

W sprawozdaniu finansowym Spółka wykazuje zdarzenia gospodarcze zgodnie z ich treścią ekonomiczną.

Wynik finansowy Spółki za dany rok obrotowy obejmuje wszystkie osiągnięte i przypadające na jej rzecz przychody oraz związane z tymi przychodami koszty zgodnie z zasadami memoriału, współmierności przychodów i kosztów oraz ostrożnej wyceny. W bieżącym roku obrotowym Spółka nie dokonała zmian przyjętych przez siebie zasad (polityki) rachunkowości.

**XI. Władze Spółki, akcjonariat**

Spółka zarejestrowana jest w rejestrze przedsiębiorców Krajowego Rejestru Sądowego, prowadzonym przez Sąd Rejonowy Lublin-Wschód w Lublinie z siedzibą w Świdniku, VI Wydział Gospodarczy Krajowego Rejestru Sądowego pod numerem KRS 0000313349.

Na dzień 30.09.2016 r. kapitał zakładowy Spółki dzielił się na 3.040.000 akcji zwykłych na okaziciela serii A, B i C o wartości nominalnej 1,00 zł każda.

**1. Zarząd BioMaxima S.A.**

Na dzień sporządzenia raportu w skład Zarządu BioMaxima S.A. wchodził:

- Henryk Lewczuk – Prezes Zarządu
- Piotr Rubaj – Wiceprezes Zarządu

**2. Rada Nadzorcza BioMaxima S.A.**

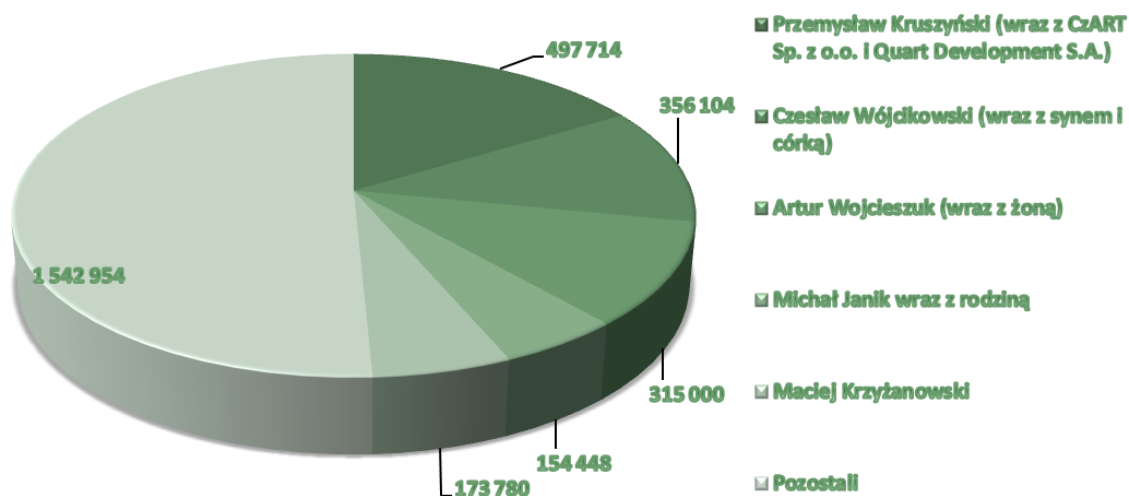
Na dzień sporządzenia raportu w skład Rady Nadzorczej BioMaxima S.A. wchodziłi:

Rafał Jelonek	– Przewodniczący Rady Nadzorczej
Monika Krzyżanowska	- Członek Rady Nadzorczej
Anna Marcinkowska	- Członek Rady nadzorczej
Jerzy Ziętarski	- Członek Rady Nadzorczej
Zbigniew Kołaczek	- Członek Rady Nadzorczej
Artur Wojcieszuk	- Członek Rady Nadzorczej
Andrzej Trznadel	- Członek Rady Nadzorczej
Mariusz Kunda	- Członek Rady Nadzorczej

**3. Akcjonariat BioMaxima S.A.**

Na dzień sporządzenia raportu wg informacji posiadanych przez Spółkę akcjonariuszami BioMaxima S.A. posiadającymi ponad 5% głosów byli:

Lp.	Akcjonariusz	Liczba akcji	% kapitału	Liczba głosów	% głosów
1.	Przemysław Kruszyński (wraz z CzART Sp. z o.o. i Quart Development S.A.)	497 714	16.37%	497 714	16.37%
2.	Czesław Wójcikowski (wraz z synem i córką)	356 104	11.71%	356 104	11.71%
3.	Artur Wojcieszuk (wraz z żoną)	315 000	10.36%	315 000	10.36%
4.	Michał Janik wraz z rodziną	154 448	5.08%	154 448	5.08%
5.	Maciej Krzyżanowski	173 780	5.72%	173 780	5.72%
6.	Pozostali	1 542 954	50.76%	1 542 954	50.76%
<b>Suma</b>		<b>3 040 000</b>	<b>100.00%</b>	<b>3 040 000</b>	<b>100.00%</b>

**Akcjonariat**



**XII. Opis działalności**

BioMaxima S.A. działa w szeroko rozumianym obszarze biotechnologii na rynku diagnostyki laboratoryjnej. Jest jednym z dwóch krajowych producentów odczynników do diagnostyki in vitro. Wszystkie produkty Spółki są znakowane CE i spełniają wymagania Dyrektywy Europejskiej 98/79/WE.

Oferta Spółki obejmuje następujące główne grupy produktów:

- odczynniki diagnostyczne do badania parametrów biochemicznych krwi i innych płynów ustrojowych wraz z analizatorami,
- szybkie testy diagnostyczne do wykrywania chorób infekcyjnych, markerów nowotworowych, markerów zawału serca, środków uzależniających wraz z czynnikami,
- systemy do analizy moczu,
- odczynniki hematologiczne wraz z analizatorami,
- analizatory jonoselektywne wraz z odczynnikami,
- analizator immunologiczny markerów kardiologicznych wraz z odczynnikami,
- analizatory do badań gazometrycznych i parametrów krytycznych krwi,
- analizatory BioProfile do monitorowania procesów w bioreaktorach,
- podłoża mikrobiologiczne, krążki do oznaczania antybiotykooporności, tabletki do identyfikacji drobnoustrojów
- jednorazowe materiały zużywalne,
- System Biolog

Wprowadzenie do oferty wyżej wymienionych analizatorów immunologicznych i gazometrycznych, pozwala wyjść poza segment laboratoryjny na oddziały szpitalne, w tym szpitalne oddziały ratunkowe. Analizatory BioProfile amerykańskiej firmy Nova Biomedical oraz Biolog pozwalają wejść do produkcyjnych firm farmaceutycznych oraz biotechnologicznych.

Oferta spółki BioMaxima S.A. obejmuje:

- odczynniki diagnostyczne:
  - biochemia (wykorzystywane do oznaczania enzymów, substratów oraz jonów i pozwalają ocenić stan równowagi wewnątrzustrojowej i ewentualne stany chorobowe),
  - hematologia (wykorzystywane do badania morfologii krwi),

- koagulologia (wykorzystywane do badania układu krzepnięcia krwi),
- turbidymetria (wykorzystywane do ilościowego oznaczania białek specyficznych – głównie w surowicy krwi (np. CRP); jest to grupa testów, która umożliwia wykonywanie czułych i specyficznych testów opartych na reakcjach immunologicznych na ogólnie dostępnych i stosunkowo tanich analizatorach biochemicznych),
- analityka ogólna (umowne określenie odczynników starszej generacji do różnych zastosowań analitycznych np. barwniki, odczynniki odbiałczające, płyny do rozcieńczania próbek),
- jony (umożliwiają oznaczanie jonów z wykorzystaniem elektrod jonoselektywnych i stanowią w przypadku tych parametrów tańszą i szybszą alternatywę dla oznaczeń biochemicznych).
- testy diagnostyczne:
  - szybkie testy (służą do szybkiej, przesiewowej diagnostyki chorób infekcyjnych, układu krążenia, do wykrywania markerów nowotworowych, środków uzależniających i wielu innych parametrów; jedna z najszybciej rozwijających się grup produktów do diagnostyki in vitro),
  - testy lateksowe i aglutynacyjne (starsza generacja testów opartych na reakcjach immunologicznych do szybkiej, przesiewowej diagnostyki niektórych białek specyficznych i innych parametrów),
  - testy Elisa (testy wykorzystujące reakcje immunologiczne i enzymatyczne w charakterystycznym dla tej grupy formacie mikroplątek, które mogą być stosowane w układzie otwartym – na różnych uniwersalnych systemach sprzętowych),
  - testy immunologiczne (wykorzystywane na analizatorze immunologicznym markerów kardiologicznych Pathfast; służą precyzyjnej i szybkiej analizie stanów zawałowych pacjenta).
- paski do analizy moczu,
- aparaturę diagnostyczną:
  - analizatory biochemiczne BM100, BM 250, BM500
  - analizator immunologiczny Pathfast,
  - analizatory moczu BM URI 100, 200, 500
  - analizator hematologiczny BM HEM 3, BM HEM 5
  - analizator gazometryczny pH0x, CCX,

- analizator jonoselektywny BM ISE oferowany pod marką BioMaxima; przy wykorzystaniu odczynników oraz testów umożliwia wykonanie badań i służy do precyzyjnej oceny stanu pacjenta.
- pozostałe produkty i usługi:
  - gazometria (obejmuje grupę testów służących do oceny równowagi kwasowo-zasadowej organizmu; są one również kluczowe w ocenie wydolności oddechowej),
  - system aspiracyjno-próżniowy do pobierania krwi,
  - usługi serwisowe (płatne usługi pogwarancyjne sprzętu dostarczonego klientom przez BioMaxima; aktualnie na rynku pracuje blisko 200 analizatorów moczu, ponad 50 analizatorów biochemicznych, ponad 50 analizatorów jonoselektywnych i kilkadziesiąt pozostałych analizatorów dostarczonych klientom przez BioMaxima),
  - usługi dzierżawy aparatury (dotyczą praktycznie wszystkich rodzajów sprzętów oferowanych klientom przez BioMaxima; zazwyczaj obowiązują 3-letnie umowy dzierżawy),
  - jednorazowe materiały zużywalne (wykorzystywane w każdym laboratorium diagnostycznym, w weterynarii, przemyśle spożywczym).
- podłoża mikrobiologiczne, krążki do oznaczania antybiotykooporności, tabletki do identyfikacji drobnoustrojów (mają zastosowanie w laboratoriach mikrobiologicznych szpitalnych oraz laboratoriach przemysłowych, instytutach badawczych i placówkach naukowych)

### **XIII. Informacje dotyczące liczby osób zatrudnionych przez emitenta, w przeliczeniu na pełne etaty**

Na dzień 30 września 2016 r. Spółka zatrudniała 82 osoby w przeliczeniu na pełne etaty.

### **XIV. Spółki zależne**

Na dzień 30.09.2016 r. BioMaxima posiada 90% udziałów w rumuńskiej spółce Roco Sistem Srl z siedzibą w Bukareszcie. Umowa nabycia 90% udziałów została zawarta w dniu 25 lutego 2013 roku. Roco Sistem S.R.L. była pod dystrybutorem jednej z większych rumuńskich spółek i świadczyła usługi serwisowe oraz produkowała proste urządzenia do elektroforezy białek (po przejściu działalność ta jest kontynuowana). Spółka Roco Sistem S.R.L. zajmuje się sprzedażą wszystkich produktów z oferty BioMaxima. Analizy cen w przetargach pozwalają przypuszczać, że produkty BioMaxima są konkurencyjne cenowo na rynku rumuńskim przy zachowaniu ich wysokiej jakości. Spółka Roco Sistem S.R.L. koncentruje swoją działalność na rynku diagnostyki laboratoryjnej oraz weterynaryjnym.

Spółka wyłączona z konsolidacji na podstawie art. 58 ust. 1 ustawy o rachunkowości.

### **XV. Strategia rozwoju**

Według strategii Spółki w najbliższych latach sprzedaż eksportowa i krajowa powinny rozwijać się dynamicznie, w związku z:

1. opracowaniem własnych technologii produkcji testów do oznaczania lekowrażliwości,
2. opracowaniem własnych technologii produkcji odczynników do analizatorów jonoselektywnych,
3. opracowaniem własnych technologii produkcji szybkich testów diagnostycznych,
4. opracowaniem własnej technologii produkcji analizatora biochemicznego,
5. poszerzeniem oferty biotechnologicznej (mikrobiologia),
6. akwizycjami podmiotów krajowych i zagranicznych.
7. poszerzeniem oferty o produkty biotechnologiczne skierowane do placówek naukowych, przemysłu

Powyższe założenia są uwzględnione w prognozach na najbliższe lata. BioMaxima poszerzając ofertę asortymentową wychodzi poza rynek laboratoryjny i szpitalny. Akwizycja spółki Polab pozwoliła wejść do zakładów przemysłu spożywczego. Akwizycja spółki Bio-Farm pozwoliła poszerzyć i uatrakcyjnić ofertę dla weterynarii. Nabycie spółki Emapol spowodowało, że BioMaxima jest największą polską firmą na rynku diagnostyki laboratoryjnej w Polsce oraz pozwoliło Spółce poszerzyć ofertę o mikrobiologię. Ponadto BioMaxima uzyskała dostęp do rynków eksportowych spółki Emapol. Akwizycja spółki Cebo poszerzyła ofertę o system aspiracyjno-próżniowy pobierania krwi.

## **XVI. Opis podstawowych ryzyk i zagrożeń**

### **1. Ryzyko związane z sytuacją makroekonomiczną**

BioMaxima funkcjonowała w ostatnich latach prawie wyłącznie na rynku krajowym w związku z tym jej działalność zależy od sytuacji makroekonomicznej Polski. W Polsce generowanych było ok. 99% przychodów. Wpływy ze sprzedaży eksportowej pojawiały się incydentalnie i stanowiły maksymalnie 1-2% ogółu przychodów. Sytuacja makroekonomiczna, stan finansów budżetu państwa oraz ogólny klimat gospodarczy mogą mieć wpływ na osiągnięte przychody. Negatywne sygnały w wymienionych wyżej obszarach mogą bezpośrednio przełożyć się na pogorszenie sytuacji finansowej polskich zakładów opieki zdrowotnej. Budżety laboratoriów medycznych przeznaczone na nowe inwestycje (np. zakup aparatury) mogą przez to zostać ograniczone lub nawet wstrzymane, co przyczyniłoby się do spadku popytu na produkty Spółki. Aby wyeliminować efekt tak silnej koncentracji na jednym rynku Spółka podjęła działania mające na celu ekspansję eksportową. Ponadto nabycie Spółki Emapol oraz podjęte działania rozwoju eksportu spowodowały, że udział eksportu w sprzedaży ogółem zwiększył się do blisko 25%.

### **2. Ryzyko związane z konkurencją**

BioMaxima kieruje swoją ofertę do wąskiej i specjalistycznej grupy klientów jakimi są laboratoria medyczne. Podmioty te zaopatrywane są w aparaturę oraz odczynniki biochemiczne. Spółka jest jednym z większych podmiotów na rynku krajowym zajmującym się produkcją odczynników do badań diagnostycznych. Jednakże już w tym momencie BioMaxima musi na rynku krajowym liczyć się z podmiotami działającymi na skalę światową (Roche, Siemens, Abbott) oraz lokalnymi konkurentami (PZ Cormay, BorPol, Alpha Diagnostics, Stamar, Medan). Istnieje w związku z tym ryzyko nasilenia się konkurencji zarówno ze strony rodzimych podmiotów, jak i międzynarodowych koncernów. Nasilenie się konkurencji w obszarze działania Spółki spowoduje obniżenie poziomu marż uzyskiwanych przez Spółkę czy też, w przypadku nasilenia się niekorzystnych zjawisk, spadku sprzedaży, rentowności oraz udziału w rynku. Dlatego aby ograniczyć to ryzyko BioMaxima poszerza ofertę skierowaną do innych segmentów rynku jak weterynaria, przemysł spożywczy a ostatnio także do placówek naukowo-badawczych. Spółka również jako jedyna na rynku polskim wytwarza silniejszą

organizację poprzez akwizycję konkurencyjnych firm działających w obszarze diagnostyki laboratoryjnej.

### **3. Ryzyko związane ze zmianą przepisów prawa**

Regulacje prawne w Polsce ulegają częstym zmianom. Dotyczy to w szczególności projektów legislacyjnych w obszarze ochrony zdrowia, a więc rynku od którego działalność emitenta jest w praktyce uzależniona. Zachodzi w związku z tym konieczność ponoszenia kosztów monitorowania zmian legislacyjnych oraz dostosowywania działalności do zmieniających się przepisów. Częste zmiany przepisów prawa obarczone są również ryzykiem rozbieżności interpretacyjnych dokonywanych przez Spółkę oraz organy administracji. Nakłady na obszar diagnostyki medycznej, w której specjalizuje się BioMaxima, a więc diagnostykę in vitro mogą zostać znacznie zmodyfikowane w zależności od aktualnych decyzji i kontraktów podpisywanych przez NFZ. Zarządzenia tej instytucji są bardzo często zmieniane, przez co dostępność środków w ramach laboratoriów szpitalnych może zostać, niezależnie od dotychczasowej współpracy, znacznie ograniczona. Dodatkowo produkty Spółki muszą spełniać wymagania certyfikatów oraz dyrektyw unijnych. W tym momencie wszystkie produkty są znakowane znakiem CE i spełniają wymagania dyrektywy 98/79/WE. Nie można jednak mieć pewności, iż z biegiem czasu nie powstaną dodatkowe normy techniczne, których spełnienie okaże się koniecznością.

### **4. Ryzyko utraty kluczowych pracowników**

Istotnym ryzykiem dla Spółki jest rezygnacja bądź niezdolność do pracy któregoś z kluczowych pracowników firmy. Przyszły rozwój Spółki jest ściśle związany ze stabilnością zatrudnienia kluczowego personelu BioMaxima. Utrata kluczowych pracowników mogłaby negatywnie wpłynąć na dotychczasową owocną współpracę z klientami i dostawcami Spółki. W celu zniwelowania możliwości wystąpienia takich zdarzeń Spółka podejmuje działania w kierunku odpowiedniego motywowania personelu oraz utrzymania lojalności pracowników względem Spółki (umowy o zakazie konkurencji).

### **5. Ryzyko ochrony wartości intelektualnej**

BioMaxima posiada blisko 200 własnych technologii produkcji. Wartości te zostały opracowane i wdrożone przez Spółkę w drodze badań prowadzonych od momentu powstania firmy oraz przez akwizycję spółki Emapol. Rozwój światowej diagnostyki laboratoryjnej powoduje, że pozycja rynkowa Spółki uzależniona jest od dostosowywania swoich produktów i usług do poziomu oczekiwanego przez rynek medyczny. Możliwość skutecznego konkurowania na rynku determinuje konieczność ciągłego prowadzenia prac rozwojowych oraz dokonywania przez Spółkę inwestycji w nowe linie produktowe. Wartości intelektualne komercjalizowane przez Spółkę powinny być prawnie chronione. Komercjalizacja technologii poza Polską wiąże się z koniecznością prawnego zabezpieczenia wartości intelektualnych w wielu krajach. W przeciwnym wypadku należy oczekiwać, że niedopatrzona w tej dziedzinie będą skutkować natychmiastową reakcją rynku (próba kopiowania produktów i rozwiązań). Dodatkowym ryzykiem tej kategorii jest brak skuteczności ochrony patentowej, który spowodowany jest jej niskim poziomem rozwoju.

### **6. Ryzyko cofnięcia zezwolenia na prowadzenie działalności w SSE**

W dniu 16 lipca 2009 roku Agencja Rozwoju Przemysłu wydała Spółce BioMaxima zezwolenie na prowadzenie działalności w Specjalnej Strefie Ekonomicznej EURO-PARK MIELEC podstrefa Lublin. W połowie 2011 r. Spółka zakończyła budowę budynku produkcyjno-magazynowo-biurowego w Specjalnej Strefie Ekonomicznej Euro-Park Mielec podstrefa Lublin. Spółka wykonała zobowiązanie zainwestowania kwoty 3,4 mln zł. Drugim istotnym warunkiem było

zatrudnienie dodatkowo 20 osób w terminie do końca 2013 roku oraz utrzymania tego stanu zatrudnienia przez okres dwóch lat. Dzięki zobowiązaniu Spółki do dokonania powyższej inwestycji oraz zatrudnienia określonej liczby nowych pracowników uzyskane zostało korzystne zwolnienie podatkowe. Istnieje jednak możliwość anulowania powyższego zezwolenia przez Agencję Rozwoju Przemysłu. Sytuacja taka może mieć miejsce w przypadku niespełnienia postawionych przed Emitentem wymagań bądź w wyniku podjęcia odgórnej decyzji administracyjnej. Kontrola przeprowadzona w I kwartale 2012 roku przez pracowników Agencji Rozwoju Przemysłu w zakresie zgodności prowadzonej w SSE działalności potwierdziła, że Spółka w terminie zakończyła inwestycję oraz zainwestowała kwotę wyższą od zadeklarowanej. Spółka wystąpiła do ARP o modyfikację zezwolenia w zakresie zatrudnienia i otrzymała pozytywną decyzję w tym zakresie. Spółka miała zatrudnić do końca 2014 roku 16 pracowników i utrzymać to zatrudnienie do końca 2016 r. Kontrola przeprowadzona przez ARP w lutym 2015 r. wykazała, że Spółka wykonała to zobowiązanie.

## **7. Ryzyko braku wykwalifikowanej kadry pracowniczej**

W związku z planem rozwoju, Spółka planuje wzrost zatrudnienia. Z racji specjalistycznego przedmiotu działalności jednym z podstawowych wymogów w procesie rekrutacji jest odpowiednia wiedza wymagana na konkretnych stanowiskach produkcyjnych i sprzedażowych. W celu wyeliminowania tej kategorii ryzyka Spółka rozpoczęła współpracę z ośrodkami akademickimi w Lublinie. Dodatkowo elementem redukującym niepewność w obszarze dostępu do odpowiedniej kadry jest niska, w stosunku do pozostałych regionów Polski, presja płacowa. Należy jednak zauważyć, że presja płacowa w 2016 roku znacznie się nasiliła.

## **8. Ryzyko pogorszenia jakości produktów**

Istnieje ryzyko związane z pogorszeniem jakości produktu. Może to nastąpić na skutek błędu pracownika bądź awarii elementu linii technologicznej. Od produktów Spółki wymagana jest wysoka jakość oraz niezawodność. Przypadkowe wypuszczenie takiej partii na rynek może skutkować utratą zaufania odbiorców w odniesieniu do produktów Spółki. Taka sytuacja spowoduje realne straty finansowe obejmujące również koszty utraconych korzyści spowodowanych negatywną opinią odbiorców. W celu redukcji powyższego ryzyka, w 2003 roku Spółka pomyślnie przeszła audyt certyfikacyjny systemu, przeprowadzony przez brytyjską firmę ISOQAR, uzyskując certyfikat ISO 9001. System Zarządzania Jakością BioMaxima został uznany za zgodny z najnowszą wersją międzynarodowej normy ISO 9001:2000. W 2013 roku Spółka uzyskała również certyfikat ISO 13485 dla zakładu produkcyjnego w Lublinie oraz w Gdańsku.

## **9. Ryzyko pogorszenia koniunktury na rynku diagnostyki laboratoryjnej w Polsce**

W 2009 roku polski rynek diagnostyki laboratoryjnej przekroczył wartość 1 mld zł. W latach 2010-2012 dynamika wzrostu wartości tego segmentu rynku usług medycznych osłabła na skutek problemów finansowych Narodowego Funduszu Zdrowia. W kolejnych trzech latach średnioroczny wzrost rynku laboratoryjnego szacowany był na ok. 10% dzięki czemu w roku 2015 osiągnął wartość 1,4 mld zł. Większość kontraktów w obszarze diagnostyki laboratoryjnej nadal związana jest z publiczną służbą zdrowia. Determinuje to, z jednej strony, stabilność przychodów opartych na kontraktach z NFZ nawet w przypadku spadku ogólnej aktywności gospodarczej. Z drugiej strony, ożywienie gospodarcze może nie przełożyć się na znaczny wzrost sprzedaży w porównaniu do innych branż. Dodatkowo należy liczyć się z tym, że w 2015 roku skutki kryzysu gospodarczego nadal mogą być widoczne i segment prywatny rynku diagnostyki laboratoryjnej również może ograniczyć wydatki na swoje zamówienia.



### **10. Ryzyko pozyskania surowców**

W procesie produkcyjnym oprócz odczynników i komponentów własnych, BioMaxima korzysta z oferty innych producentów. W związku z tym nie można wykluczyć, że w przyszłości nie pojawią się sytuacje, które spowodują opóźnienia w dostawach, wzrost kosztów czy nawet utratę możliwości pozyskania konkretnego składnika niezbędnego do produkcji.

### **11. Ryzyko współpracy z podmiotami publicznymi**

Odbiorcami na rynku krajowym są zarówno podmioty publiczne jak i prywatne. Podmiotami finansowanymi ze środków publicznych są przede wszystkim laboratoria w szpitalach klinicznych, marszałkowskich i powiatowych. Powoduje to możliwość powstania sytuacji w której wybór dostawcy konkretnych produktów nie zawsze będzie dokonywany w oparciu o kryteria ekonomiczne.

### **XVII. Oświadczenie Zarządu w sprawie rzetelności sprawozdania finansowego**

Zarząd BioMaxima S.A. oświadcza, że wedle jego najlepszej wiedzy kwartalne sprawozdanie finansowe i dane porównawcze sporządzone zostały zgodnie z zasadami rachunkowości obowiązującymi w Polsce oraz odzwierciedlają w sposób prawdziwy, rzetelny i jasny sytuację majątkową i finansową BioMaxima S.A. oraz jej wynik finansowy, oraz że sprawozdanie z działalności Spółki zawiera prawdziwy obraz sytuacji BioMaxima S.A.

### **XVIII. Dane teleadresowe**

BioMaxima S.A.

ul. Vetterów 5, 20-277 Lublin

tel.: +48 81 440 83 71 fax: +48 81 744 29 15

[www.biomaxima.com](http://www.biomaxima.com)

[info@biomaxima.com](mailto:info@biomaxima.com)

NIP: 946-23-60-625 REGON: 432519331

Sąd Rejonowy Lublin-Wschód w Lublinie z siedzibą w Świdniku

VI Wydział Gospodarczy KRS: 0000313349

Kapitał zakładowy: 3.040.000 PLN