

**Raport Roczny Jednostkowy i Skonsolidowany**  
**InteliWISE Spółka Akcyjna**  
**za okres od dnia 01.01.2021 r. do dnia 31.12.2021 r.**

Profesjonalna Platforma  
z **AI Voicebot** wspiera  
cyfryzację, zwiększa przychody,  
ogranicza koszty

**ZAŁÓŻ DARMOWE KONTO**



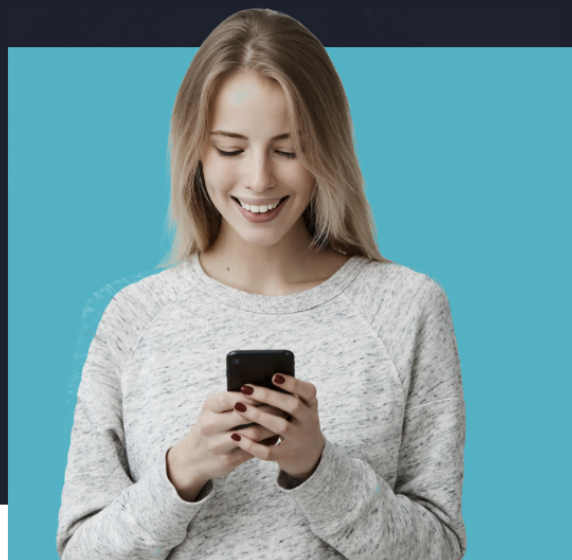
Bezpłatny 14-dniowy  
test produktu



Cała konfiguracja w  
mniej niż 1 dzień



Nie wymagana karta  
kredytowa



**Warszawa, 31 maja 2022 roku**

## SPIS TREŚCI

1.	List Prezesa Zarządu	1
2.	Podstawowe informacje o Spółce	4
3.	Oświadczenie Zarządu w sprawie rzetelności sporządzenia sprawozdania finansowego jednostkowego i skonsolidowanego za 2021 rok.	5
4.	Oświadczenie Zarządu w sprawie podmiotu uprawnionego do badania sprawozdania finansowego jednostkowego i skonsolidowanego za 2021 rok	5
5.	Wybrane dane finansowe jednostkowe za 2021 rok	6
6.	Wybrane dane finansowe skonsolidowane za 2021 rok	6
7.	Roczne sprawozdanie finansowe jednostkowe i skonsolidowane za 2021 rok	7
8.	Sprawozdanie Zarządu jednostkowe i skonsolidowane z działalności za 2021 rok	8
9.	Sprawozdanie biegłego rewidenta z badania jednostkowego i skonsolidowanego sprawozdania finansowego za 2021 rok.	8
10.	Informacja na temat stosowania przez spółkę zasad ładu korporacyjnego	8

## 1. List Prezesa Zarządu

Szanowni Akcjonariusze, Szanowna Rado Nadzorcza,

Przekazuję Państwu Raport Roczny Jednostkowy i Skonsolidowany obejmujący okres od 1 stycznia 2021 r. do 31 grudnia 2021 r. wraz ze sprawozdaniem z badania i opinią biegłego rewidenta. W roku 2021 uwzględnione są w całości wyniki spółki zależnej Limtel sp. z o.o., w której 100% udziałów nabyła spółka InteliWISE S.A. („Spółka”, „Emitent”, „Grupa Kapitałowa”).

Grupa Kapitałowa składa się z 3 spółek, których wspólnym, strategicznym celem jest wzmocnienie obecnej pozycji lidera w zakresie kompleksowych rozwiązań, opartych o AI, wspierających obsługę klienta, marketing i sprzedaż on-line, dla klientów klasy enterprise - większych przedsiębiorstw - dostarczanych zarówno w chmurze, jaki i w 100% zainstalowanych na serwerach zamawiającego.

Grupa jest liderem w Polsce, a także rozpoznawanym przez globalnych analityków dostawcą nowatorskich rozwiązań IT dla biznesu opartych o algorytmy Sztucznej Inteligencji (AI). Oferuje kompleksową Platformę do Obsługi Klienta z innowacyjnymi rozwiązaniami klasy Conversational AI, typu AI Voicebot i Chatbot - Wirtualny Doradca oraz Contact Center omni-channel (wielokanałowe centrum pomocy).

W roku 2021 obserwowaliśmy wzrost zainteresowania ze strony biznesu rozwiązaniami umożliwiającymi automatyzację procesów biznesowych. Firmy, w szczególności z tradycyjnych branż, które kontynuowały migrację do kanałów cyfrowych, wykazywały zainteresowanie wdrażaniem rozwiązań nakierowanych na cyfrową obsługę klienta.

Oprogramowanie do marketingu, sprzedaży i obsługi klienta, oparte o uczenie maszynowe (ML), stało się przedmiotem zainteresowania klientów nie tylko znaczących marek, ale także wielu mniejszych sklepów on-line. Skupiliśmy się w Spółce na rozwoju usług właśnie dla tego segmentu klientów, bazujący na coraz bardziej samodzielnej instalacji rozwiązań; ma to strategicznie pozwolić nam na konkurowanie na coraz większym rynku klientów.

W 2021 r. Spółka dalej inwestowała w technologię i ofertę automatyzacji komunikacji głosowej, w postaci Voicebot'a - głosowego inteligentnego asystenta. Oparta o technologię rozpoznawania głosu, prowadzenia wirtualnej rozmowy oraz syntezę głosu, usługa umożliwia firmom automatyzację obsługi klientów, którzy dzwonią na Infolinię bądź do których jest prowadzona kampania telefoniczna. Oznacza to, iż firma może wykonać znacząco więcej połączeń przy radykalnie niższych kosztach, jednocześnie obsługując klientów o dowolnej porze, nawet gdy pracownicy obsługi są na urlopie czy świętują. Spółka przewiduje, iż wykorzystanie asystentów głosowych do infolinii będzie w najbliższych latach rosnąć w tempie dwucyfrowym.

W obszarze wyników Spółka zanotowała niewielkie spadki przychodów wobec porównywalnego okresu..

*Na poziomie Grupy Kapitałowej, rok do roku, osiągnęliśmy przychody na poziomie ponad 4 286 tys. zł. Daje to spadek ok. 10% w porównaniu do poprzedniego roku. Ze względu na opóźnienia odbioru projektów,*

*niezawinionych przez Spółkę, nie zafakturowaliśmy części planowanych projektów - ich fakturowanie jest zaplanowane na kwartały kolejne. Firma pozostawała trwale rentowna, zwiększając zysk EBITDA oraz netto. Istotne jest, iż praktycznie ponad 80% przychodów ze sprzedaży zostało wygenerowanych na poziomie powtarzalnych, abonamentowych, comiesięcznie zafakturowanych usług.*

Kluczowe wyniki w ramach Grupy generowała Jednostka - *InteliWISE S.A* Na poziomie Jednostki, osiągnęliśmy przychody kumulatywne, generując ponad 4 006 tys. zł przychodu. Daje to niewielki spadek 6% w porównaniu do roku poprzedniego.

Dla rozwoju Grupy kluczowe było w 2021 roku utrzymanie największych klientów, i dosprzedaż im nowych usług. Istotne było także pozyskanie nowych klientów, będących dużymi, perspektywicznymi firmami.

Długofalowo, skalowalność sprzedaży produktów własnych będzie opierać się na oferowanych klientom rozwiązaniach samoobsługowych (instalowanych przez ich pracowników) oraz sieci Partnerów, wdrażających do klientów klasy Enterprise. Rozbudowa własnej Platformy klasy Conversational AI umożliwiło nam uruchomienie Programu Partnerskiego, który w uporządkowany sposób powinien przyczynić się do zwiększenia zasięgu rynku docelowego i szybkości wdrożeń.

Po przejściu spółki Limtel sp. z o.o., kontynuowane są działania konsolidacji produktów spółek w Grupie Kapitałowej. Głównym celem działania spółek w Grupie jest wsparcie strategicznej Platformy specjalistycznymi usługami i funkcjonalnościami, zwiększającymi ich konkurencyjność. Limtel sp. z o.o. jest operatorem telekomunikacyjnym i dostarcza Grupie usługi infrastruktury telekomunikacyjnej. InteliDESK sp. z o.o. rozwija usługi w zakresie rozwiązań wsparcia Helpdesk i Business Process Outsourcing. Strategia zakłada także ich samodzielność finansową.

Wierzimy, że, w szczególnie trudnych czasach, z taką wizją, solidnością i konsekwencją powinno się kierować spółkę. Nawet najbardziej innowacyjną, dostarczającą AI dla firm, w tym chatboty czy voiceboty.

Dziękując Klientom jednocześnie jesteśmy przekonani, iż dostarczając Klientom coraz szerszy portfel produktów, zwiększamy ich konkurencyjność, w zakresie satysfakcji klienta oraz kosztów obsługi. Dziękuję Akcjonariuszom za zaufanie jakim nas obdarzyli, a także Członkom Rady Nadzorczej oraz naszym Doradcom za profesjonalizm i zaangażowanie w sprawy Spółki. Dziękuję pracownikom za ich kreatywność, innowacyjność i zaangażowanie, które przeloży się na strategiczny wzrost Grupy.

Z wyrazami szacunku,



Marcin Strzałkowski  
Prezes Zarządu

## 2. Podstawowe informacje o Spółce

DANE EMITENTA	
Firma:	InteliWISE Spółka Akcyjna
Zarząd:	Prezes Zarządu – Marcin Strzałkowski
Siedziba:	Warszawa, Polska
Adres:	ul. Ursynowska 72, 02-605 Warszawa, Polska
KRS:	0000297672
Oznaczenie Sądu:	Sąd Rejonowy dla m.st. Warszawy, XIII Wydział Gospodarczy KRS
REGON:	14 0000 046
NIP:	EU 525 23 23 343
LEI:	259400GOQXAOTXQH9J57
Telefon:	(+48 ) 22 765 6000, FAX 22 379 7441
Ticker NC	ITL
E-mail:	info@inteliwise.com
www:	www.inteliwise.com

**3. Oświadczenie Zarządu w sprawie rzetelności sporządzenia sprawozdania finansowego jednostkowego i skonsolidowanego za 2021 rok.**

Zarząd Spółki InteliWISE S.A. oświadcza, że wedle jego najlepszej wiedzy, roczne sprawozdanie finansowe jednostkowe i skonsolidowane oraz odnośne dane porównywalne sporządzone zostały zgodnie z przepisami obowiązującymi Emitenta lub standardami uznawanymi w skali międzynarodowej, oraz że odzwierciedlają w sposób prawdziwy, rzetelny i jasny sytuację majątkową i finansową Emitenta oraz jego wynik finansowy oraz, że sprawozdanie z działalności Emitenta jednostkowe i skonsolidowane zawiera prawdziwy obraz sytuacji Emitenta, w tym opis podstawowych zagrożeń i ryzyk.



Marcin Strzałkowski  
Prezes Zarządu

**4. Oświadczenie Zarządu w sprawie podmiotu uprawnionego do badania sprawozdania finansowego jednostkowego i skonsolidowanego za 2021 rok**

Zarząd spółki InteliWISE S.A. oświadcza, na podstawie §5 pkt 7.1. Załącznika nr 3 do Regulaminu Alternatywnego Systemu Obrotu "Informacje bieżące i okresowe przekazywane w alternatywnym systemie obrotu na rynku NewConnect" oświadcza, iż podmiot uprawniony do badania sprawozdań finansowych, dokonujący badania rocznego sprawozdania finansowego oraz skonsolidowanego sprawozdania finansowego, został wybrany zgodnie z przepisami prawa oraz, że podmiot ten oraz biegły rewident, dokonujący badania tego sprawozdania, spełnił warunki do wyrażenia bezstronnej i niezależnej opinii o badaniu, zgodnie z właściwymi przepisami prawa krajowego.



Marcin Strzałkowski  
Prezes Zarządu

**5. Wybrane dane finansowe jednostkowe za 2021 rok**

BILANS	Stan na 31.12.2021 PLN	Stan na 31.12.2020 PLN	Stan na 31.12.2021 EUR	Stan na 31.12.2020 EUR
Aktywa razem	2 050 365,42	1 804 898,23	445 731,61	391 518,05
Aktywa trwałe	501 175,00	449 406,17	108 951,09	97 485,00
Aktywa obrotowe	1 549 190,42	1 355 492,06	336 780,53	294 032,98
Środki pieniężne i inne aktywa pieniężne	480 885,92	493 935,18	104 540,42	107 144,29
Należności razem	917 554,67	790 513,44	199 468,41	171 477,97
Należności długoterminowe	0,00	0,00	0,00	0,00
Należności krótkoterminowe	917 554,67	790 513,44	199 468,41	171 477,97
Zobowiązania długoterminowe	0,00	0,00	0,00	0,00
Zobowiązania krótkoterminowe	376 541,62	283 977,76	81 856,87	61 600,38
Kapitał własny	1 673 823,80	1 520 920,47	363 874,74	329 917,67

Rachunek zysków i strat	01.01.2021 31.12.2021 PLN	01.01.2020 31.12.2020 PLN	01.01.2021 31.12.2021 EUR	01.01.2020 31.12.2020 EUR
Przychody netto ze sprzedaży	4 006 142,13	4 272 606,29	874 703,52	955 840,33
Amortyzacja	35 138,29	48 090,66	7 672,12	10 758,54
Zysk (strata) ze sprzedaży	-464 308,86	110 389,75	-101 377,48	24 695,69
Zysk (strata) z działalności operacyjnej	209 629,36	83 614,03	45 770,60	18 705,60
Zysk (strata) brutto	191 108,33	87 054,84	41 726,71	19 475,36
Zysk (strata) netto	152 903,33	73 572,84	33 385,01	16 459,25

Kwoty prezentowane w PLN przeliczone zostały na Euro wg następujących zasad:

a) poszczególne pozycje bilansu przeliczono po kursie średnim Narodowego Banku Polskiego na dzień bilansowy:

- o wg stanu na dzień 31.12.2021 r.: 1 EUR = 4,60 PLN,
- o wg stanu na dzień 31.12.2020 r.: 1 EUR = 4,61 PLN,

b) poszczególne pozycje rachunku zysków i strat przeliczono wg kursu ustalonego poprzez obliczenie średniej arytmetycznej ze średnich kursów ustalonych przez Narodowy Bank Polski na ostatni dzień każdego miesiąca:

- o w okresie od 01.01.2021 r. do 31.12.2021 r.: 1 EUR = 4,58 PLN,
- o w okresie od 01.01.2020 r. do 31.12.2020 r.: 1 EUR = 4,47 PLN.

**6. Wybrane dane finansowe skonsolidowane za 2021 rok**

BILANS	Stan na 31.12.2021 PLN	Stan na 31.12.2020 PLN	Stan na 31.12.2021 EUR	Stan na 31.12.2020 EUR
Aktywa razem	1 742 411,02	1 530 797,23	378 785,00	332 060,14
Aktywa trwałe	66 250,00	14 481,17	14 402,17	3 141,25
Aktywa obrotowe	1 676 161,02	1 516 316,06	364 382,83	328 918,89
Środki pieniężne i inne aktywa pieniężne	502 893,98	517 334,14	109 324,78	112 219,99
Należności razem	1 021 728,47	927 647,36	222 114,88	201 225,02
Należności długoterminowe	0,00	0,00	0,00	0,00
Należności krótkoterminowe	1 021 728,47	927 647,36	222 114,88	201 225,02
Zobowiązania długoterminowe	0,00	0,00	0,00	0,00
Zobowiązania krótkoterminowe	326 280,53	253 498,09	70 930,55	54 988,74
Kapitał własny	1 383 702,95	1 233 264,42	300 804,99	267 519,40

Rachunek zysków i strat	01.01.2021 31.12.2021 PLN	01.01.2020 31.12.2020 PLN	01.01.2021 31.12.2021 EUR	01.01.2020 31.12.2020 EUR
Przychody netto ze sprzedaży	4 286 611,68	4 766 701,15	935 941,41	1 066 376,10
Amortyzacja	35 138,29	48 740,26	7 672,12	10 903,86
Zysk (strata) ze sprzedaży	-478 823,01	164 886,10	-104 546,51	36 887,27
Zysk (strata) z działalności operacyjnej	196 116,56	138 945,63	42 820,21	31 084,03
Zysk (strata) brutto	177 036,35	140 907,51	38 654,22	31 522,93
Zysk (strata) netto	150 438,53	136 904,52	32 846,84	30 627,41

Kwoty prezentowane w PLN przeliczone zostały na Euro wg następujących zasad:

a) poszczególne pozycje bilansu przeliczono po kursie średnim Narodowego Banku Polskiego na dzień bilansowy:

- o wg stanu na dzień 31.12.2021 r.: 1 EUR = 4,60 PLN,
- o wg stanu na dzień 31.12.2020 r.: 1 EUR = 4,61 PLN,

b) poszczególne pozycje rachunku zysków i strat przeliczono wg kursu ustalonego poprzez obliczenie średniej arytmetycznej ze średnich kursów ustalonych przez Narodowy Bank Polski na ostatni dzień każdego miesiąca:

- o w okresie od 01.01.2021 r. do 31.12.2021 r.: 1 EUR = 4,58 PLN,
- o w okresie od 01.01.2020 r. do 31.12.2020 r.: 1 EUR = 4,47 PLN.



**7. Roczne sprawozdanie finansowe jednostkowe i skonsolidowane za 2021 rok**

Pełne zbadane sprawozdanie finansowe jednostkowe oraz skonsolidowane za okres od dnia 1 stycznia 2021 do dnia 31 grudnia 2021, stanowi załącznik PDF do Rocznej Raportu Jednostkowego i Skonsolidowanego InteliWISE S.A. za 2021 rok.

**8. Sprawozdanie Zarządu jednostkowe i skonsolidowane z działalności za 2021 rok**

Sprawozdanie zarządu z działalności jednostkowe i skonsolidowane za 2021 rok stanowi załącznik PDF do Rocznej Raportu Jednostkowego i Skonsolidowanego InteliWISE za 2021 rok.

**9. Sprawozdanie biegłego rewidenta z badania jednostkowego i skonsolidowanego sprawozdania finansowego za 2021 rok.**

Sprawozdanie biegłego rewidenta z badania jednostkowego i skonsolidowanego sprawozdania finansowego InteliWISE S.A. za okres od dnia 1 stycznia 2021 do dnia 31 grudnia 2021, stanowi załącznik PDF do Rocznej Raportu Jednostkowego i Skonsolidowanego InteliWISE S.A. za 2021 rok.

**10. Informacja na temat stosowania przez spółkę zasad ładu korporacyjnego**

Zarząd Emitenta oświadcza, co następuje w przedmiocie stosowania przez Spółkę zasad ładu korporacyjnego, o którym mowa w dokumencie „Dobre Praktyki Spółek Notowanych na NewConnect”:

Lp.	Zasada	Tak/Nie/ Nie dotyczy	Komentarz
1	Spółka powinna prowadzić przejrzystą i efektywną politykę informacyjną, zarówno z wykorzystaniem tradycyjnych metod, jak i z użyciem nowoczesnych technologii oraz najnowszych narzędzi komunikacji zapewniających szybkość, bezpieczeństwo oraz szeroki i interaktywny dostęp do informacji. Spółka, korzystając w jak najszerszym stopniu z tych metod, powinna zapewnić odpowiednią komunikację z inwestorami i analitykami, wykorzystując w tym celu również nowoczesne metody komunikacji internetowej, umożliwić transmitowanie obrad walnego zgromadzenia z wykorzystaniem sieci Internet, rejestrować przebieg obrad i upubliczniać go na stronie internetowej.	TAK/NIE	Emitent nie transmituje obrad walnego zgromadzenia z uwagi na wysokie koszty usług. Wszystkie istotne informacje dotyczące zwołania i przebiegu walnego zgromadzenia Spółka publikuje w formie raportów bieżących i udostępnia na stronie internetowej

2	Spółka powinna zapewnić efektywny dostęp do informacji niezbędnych do oceny sytuacji i perspektyw spółki oraz sposobu jej funkcjonowania.	TAK	
3	Spółka prowadzi korporacyjną stronę internetową i zamieszcza na niej:		
3.1	podstawowe informacje o spółce i jej działalności (strona startowa),	TAK	
3.2	opis działalności emitenta ze wskazaniem rodzaju działalności, z której emitent uzyskuje najwięcej przychodów,	TAK	
3.3	opis rynku, na którym działa emitent, wraz z określeniem pozycji emitenta na tym rynku,	TAK/NIE	Na stronie internetowej Spółki nie jest zamieszczona wprost informacja o pozycji, jaką Emitent zajmuje na rynku; taka informacja wynika pośrednio z publikowanych przez Spółkę raportów okresowych oraz dokumentu informacyjnego.
3.4	życiorysy zawodowe członków organów spółki,	TAK	
3.5	powzięte przez zarząd, na podstawie oświadczenia członka rady nadzorczej, informacje o powiązaniach członka rady nadzorczej z akcjonariuszem dysponującym akcjami reprezentującymi nie mniej niż 5% ogólnej liczby głosów na walnym zgromadzeniu spółki,	TAK	Spółka niezwłocznie po powzięciu takiej informacji zamieści na stronie internetowej.
3.6	dokumenty korporacyjne spółki,	TAK	
3.7	zarys planów strategicznych spółki,	TAK/NIE	Na stronie internetowej zamieszczona jest ogólna strategia
3.8	opublikowane prognozy wyników finansowych na bieżący rok obrotowy, wraz z założeniami do tych prognoz oraz korektami do tych prognoz (w przypadku gdy emitent publikuje prognozy),	NIE	Spółka nie publikuje prognoz
3.9	strukturę akcjonariatu emitenta, ze wskazaniem głównych akcjonariuszy oraz akcji znajdujących się w wolnym obrocie,	TAK	

3.10	dane oraz kontakt do osoby, która jest odpowiedzialna w spółce za relacje inwestorskie oraz kontakty z mediami,	TAK	
3.11	(skreślony)		
3.12	opublikowane raporty bieżące i okresowe,	TAK	
3.13	kalendarz zaplanowanych dat publikacji finansowych raportów okresowych, dat walnych zgromadzeń, a także spotkań z inwestorami i analitykami oraz konferencji prasowych,	TAK	
3.14	informacje na temat zdarzeń korporacyjnych, takich jak wypłata dywidendy, oraz innych zdarzeń skutkujących nabyciem lub ograniczeniem praw po stronie akcjonariusza, z uwzględnieniem terminów oraz zasad przeprowadzania tych operacji. Informacje te powinny być zamieszczane w terminie umożliwiającym podjęcie przez inwestorów decyzji inwestycyjnych,	TAK	
3.15	(skreślony)		
3.16	pytania akcjonariuszy dotyczące spraw objętych porządkiem obrad, zadawane przed i w trakcie walnego zgromadzenia, wraz z odpowiedziami na zadawane pytania,	TAK	
3.17	informacje na temat powodów odwołania walnego zgromadzenia, zmiany terminu lub porządku obrad wraz z uzasadnieniem,	TAK	
3.18	informacje o przerwie w obradach walnego zgromadzenia i powodach zarządzenia przerwy,	TAK	
3.19	informacje na temat podmiotu, z którym spółka podpisała umowę o świadczenie usług Autoryzowanego Doradcy ze wskazaniem nazwy, adresu strony internetowej, numerów telefonicznych oraz adresu poczty elektronicznej Doradcy,	TAK/NIE	Spółka obecnie nie posiada Autoryzowanego Doradcy
3.20	informacje na temat podmiotu, który pełni funkcję animatora akcji emitenta,	TAK	

3.21	dokument informacyjny (prospekt emisyjny) spółki, opublikowany w ciągu ostatnich 12 miesięcy,	NIE	
3.22	(skreślony)		
3.23	Informacje zawarte na stronie internetowej powinny być zamieszczane w sposób umożliwiający łatwy dostęp do tych informacji. Emitent powinien dokonywać aktualizacji informacji umieszczanych na stronie internetowej. W przypadku pojawienia się nowych, istotnych informacji lub wystąpienia istotnej zmiany informacji umieszczanych na stronie internetowej, aktualizacja powinna zostać przeprowadzona niezwłocznie.	TAK	
4	Spółka prowadzi korporacyjną stronę internetową, według wyboru emitenta, w języku polskim lub angielskim. Raporty bieżące i okresowe powinny być zamieszczane na stronie internetowej co najmniej w tym samym języku, w którym następuje ich publikacja zgodnie z przepisami obowiązującymi emitenta.	TAK	
5	Spółka powinna prowadzić politykę informacyjną ze szczególnym uwzględnieniem potrzeb inwestorów indywidualnych. W tym celu spółka, poza swoją stroną korporacyjną powinna wykorzystywać indywidualną dla danej spółki sekcję relacji inwestorskich znajdującą na stronie <a href="http://www.GPWInfoStrefa.pl">www.GPWInfoStrefa.pl</a> .	TAK, z wyłączeniem korzystania ze strony internetowej <a href="http://www.GPWInfoStrefa.pl">www.GPWInfoStrefa.pl</a>	Spółka prowadzi stronę internetową, która zawiera zakładkę relacje inwestorskie. Strona ta jest na bieżąco aktualizowana, a raporty zawierające treści istotne są na niej zamieszczane.
6	Emitent powinien utrzymywać bieżące kontakty z przedstawicielami Autoryzowanego Doradcy, celem umożliwienia mu prawidłowego wykonywania swoich obowiązków wobec emitenta. Spółka powinna wyznaczyć osobę odpowiedzialną za kontakty z Autoryzowanym Doradcą.	TAK/NIE	Spółka obecnie nie posiada Autoryzowanego Doradcy
7	W przypadku, gdy w spółce nastąpi zdarzenie, które w ocenie emitenta ma istotne znaczenie dla wykonywania przez Autoryzowanego	TAK/NIE	Spółka obecnie nie posiada Autoryzowanego Doradcy

	Doradcę swoich obowiązków, emitent niezwłocznie powiadamia o tym fakcie Autoryzowanego Doradcę.		
8	Emitent powinien zapewnić Autoryzowanemu Doradcy dostęp do wszelkich dokumentów i informacji niezbędnych do wykonywania obowiązków Autoryzowanego Doradcy.	TAK/NIE	Spółka obecnie nie posiada Autoryzowanego Doradcy
9	Emitent przekazuje w raporcie rocznym:		
9.1	informacje na temat łącznej wysokości wynagrodzeń wszystkich członków zarządu i rady nadzorczej,	TAK	
9.2	informacje na temat wynagrodzenia Autoryzowanego Doradcy otrzymywanego od emitenta z tytułu świadczenia wobec emitenta usług w każdym zakresie.	TAK/NIE	Spółka obecnie nie posiada Autoryzowanego Doradcy
10	Członkowie zarządu i rady nadzorczej powinni uczestniczyć w obradach walnego zgromadzenia w składzie umożliwiającym udzielenie merytorycznej odpowiedzi na pytania zadawane w trakcie walnego zgromadzenia.	TAK	
11	Przynajmniej 2 razy w roku emitent, przy współpracy Autoryzowanego Doradcy, powinien organizować publicznie dostępne spotkanie z inwestorami, analitykami i mediami.	NIE	
12	Uchwała walnego zgromadzenia w sprawie emisji akcji z prawem poboru powinna precyzować cenę emisyjną albo mechanizm jej ustalenia lub zobowiązać organ do tego upoważniony do ustalenia jej przed dniem ustalenia prawa poboru, w terminie umożliwiającym podjęcie decyzji inwestycyjnej.	TAK	
13	Uchwały walnego zgromadzenia powinny zapewniać zachowanie niezbędnego odstępu czasowego pomiędzy decyzjami powodującymi określone zdarzenia korporacyjne a datami, w których ustalane są prawa akcjonariuszy wynikające z tych zdarzeń korporacyjnych.	TAK	

13a	<p>W przypadku otrzymania przez zarząd emitenta od akcjonariusza posiadającego co najmniej połowę kapitału zakładowego lub co najmniej połowę ogółu głosów w spółce, informacji o zwołaniu przez niego nadzwyczajnego walnego zgromadzenia w trybie określonym w art. 399 § 3 Kodeksu spółek handlowych, zarząd emitenta niezwłocznie dokonuje czynności, do których jest zobowiązany w związku z organizacją i przeprowadzeniem walnego zgromadzenia. Zasada ta ma zastosowanie również w przypadku upoważnienia przez sąd rejestrowy akcjonariuszy do zwołania nadzwyczajnego walnego zgromadzenia na podstawie art. 400 § 3 Kodeksu spółek handlowych.</p>	TAK	
14	<p>Dzień ustalenia praw do dywidendy oraz dzień wypłaty dywidendy powinny być tak ustalone, aby czas przypadający pomiędzy nimi był możliwie najkrótszy, a w każdym przypadku nie dłuższy niż 15 dni roboczych. Ustalenie dłuższego okresu pomiędzy tymi terminami wymaga szczegółowego uzasadnienia.</p>	TAK	Spółka nie wypłacała dotychczas dywidendy
15	<p>Uchwała walnego zgromadzenia w sprawie wypłaty dywidendy warunkowej może zawierać tylko takie warunki, których ewentualne ziszczenie nastąpi przed dniem ustalenia prawa do dywidendy.</p>	TAK	Spółka nie wypłacała dotychczas dywidendy
16	<p>Emitent publikuje raporty miesięczne, w terminie 14 dni od zakończenia miesiąca. Raport miesięczny powinien zawierać co najmniej: informacje na temat wystąpienia tendencji i zdarzeń w otoczeniu rynkowym emitenta, które w ocenie emitenta mogą mieć w przyszłości istotne skutki dla kondycji finansowej oraz wyników finansowych emitenta, zestawienie wszystkich informacji opublikowanych przez emitenta w trybie raportu bieżącego w okresie objętym raportem, informacje na temat realizacji celów emisji, jeżeli taka realizacja, choćby w</p>	NIE	Wszystkie istotne informacje Emitent przekazuje niezwłocznie w formie raportów bieżących.

	części, miała miejsce w okresie objętym raportem, kalendarz inwestora, obejmujący wydarzenia mające mieć miejsce w nadchodzącym miesiącu, które dotyczą emitenta i są istotne z punktu widzenia interesów inwestorów, w szczególności daty publikacji raportów okresowych, planowanych walnych zgromadzeń, otwarcia subskrypcji, spotkań z inwestorami lub analitykami, oraz oczekiwany termin publikacji raportu analitycznego.		
16a	W przypadku naruszenia przez emitenta obowiązku informacyjnego określonego w Załączniku Nr 3 do Regulaminu Alternatywnego Systemu Obrotu („Informacje bieżące i okresowe przekazywane w alternatywnym systemie obrotu na rynku NewConnect”) emitent powinien niezwłocznie opublikować, w trybie właściwym dla przekazywania raportów bieżących na rynku NewConnect, informacje wyjaśniająca zaistniałą sytuację.	TAK	
17	(skreślony)		



Prezes Zarządu  
Marcin Strzałkowski