

Miody wszystkich
kontynentów

Skonsolidowane sprawozdanie finansowe
GRUPY KAPITAŁOWEJ M FOOD S.A.
za rok 2019r.



Łódź, 31 lipca 2020

SPIS TREŚCI

I. WYBRANE DANE FINANSOWE	4
II. INFORMACJE OGÓLNE	5
1. WPROWADZENIE - INFORMACJE O SPÓŁCE	5
2. PODSTAWĘ ZAŁOŻENIA STRATEGII GRUPY KAPITAŁOWEJ	5
3. PODSUMOWANIE 2019R.	7
4. POLITYKA DYWIDENDY	8
5. SKŁAD GRUPY KAPITAŁOWEJ	8
6. WŁADZE SPÓŁKI	10
7. AKCJONARIUSZE POSIADAJĄCY CO NAJMNIEJ 5% OGÓLNEJ LICZBY GŁOSÓW NA WALNYM ZGROMADZENIU SPÓŁKI	11
8. WYNAGRODZENIE I NAGRODY PIENIĘŻNE WYPŁACONE, NALEŻNE ZARZĄDOWI I RADZIE NADZORCZEJ SPÓŁKI	12
III. INFORMACJE FINANSOWE	12
1. INFORMACJE WSTĘPNE DO SKONSOLIDOWANEGO SPRAWOZDANIA FINANSOWEGO	12
2. CZYNNIKI I ZDARZENIA, W SZCZEGÓLNOŚCI O NIETYPOWYM CHARAKTERZE, MAJĄCE ZNACZĄCY WPŁYW NA OSIĄGNIĘTE WYNIKI FINANSOWE	12
3. OBJAŚNIENIA DOTYCZĄCE SEZONOWOŚCI LUB CYKLICZNOŚCI DZIAŁALNOŚCI GRUPY KAPITAŁOWEJ	13
4. SKONSOLIDOWANY RACHUNEK ZYSKÓW I STRAT - KOMENTARZ	14
5. SKONSOLIDOWANE SPRAWOZDANIE Z SYTUACJI FINANSOWEJ (BILANS) - KOMENTARZ	15
6. SKONSOLIDOWANE SPRAWOZDANIE Z PRZEPŁYWÓW PIENIĘŻNYCH - KOMENTARZ	15
7. ZESTAWIENIE ZMIAN W SKONSOLIDOWANYM KAPITAŁE WŁASNYM - KOMENTARZ	15
8. ZADŁUŻENIE GRUPY KAPITAŁOWEJ	15
9. INFORMACJE O ZASADACH PRZYJĘTYCH PRZY SPORZĄDZANIU RAPORTU, W TYM INFORMACJE O ZMIANACH STOSOWANYCH ZASAD (POLITYKI) RACHUNKOWOŚCI	17
10. RÓŻNICE POMIĘDZY WYNIKAMI FINANSOWYMI, A OSTATNIO PUBLIKOWANĄ PROGNOZĄ	22
11. OCENA MOŻLIWOŚCI REALIZACJI ZAMIERZEŃ INWESTYCYJNYCH	22
IV. POZOSTAŁE INFORMACJE I OBJAŚNIENIA	22
1. INFORMACJE O ZAWARCIU PRZEZ M FOOD SA LUB JEDNOSTKĘ ZALEŻNĄ JEDNEJ LUB WIELU TRANSAKCJI Z PODMIOTAMI POWIĄZANYMI, JEŚLI POJEDYNCZO LUB ŁĄCZNIE SĄ ONE ISTOTNE I ZOSTAŁY ZAWARTE NA INNYCH WARUNKACH NIŻ RYNKOWE	22
2. ZATRUDNIENIE W GRUPIE KAPITAŁOWEJ	23
3. OSIĄGNIĘCIA W DZIEDZINIE BADAŃ I ROZWOJU	23
4. INFORMACJE O NABYCIU AKCJI WŁASNYCH	23
5. INFORMACJE O PROGNOZACH FINANSOWYCH	23
6. INFORMACJE O INSTRUMENTACH FINANSOWYCH	23
7. INWESTYCJE EMITENTA	24
8. CZYNNIKI, KTÓRE BĘDĄ MIAŁY WPŁYW NA OSIĄGNIĘTE PRZEZ GRUPĘ WYNIKI W PERSPEKTYWIE CO NAJMNIEJ KOLEJNEGO KWARTAŁU	25
9. ZDARZENIA, KTÓRE WYSTĄPIŁY PO DNIU BILANSOWYM, NIEUJĘTE W NINIEJSZYM SPRAWOZDANIU, A MOGĄCE WPŁYNAĆ NA PRZYSZŁE WYNIKI FINANSOWE	25
10. INNE ISTOTNE WYDARZENIA W 2019 ROKU	25
11. TOCZĄCE SIĘ POSTĘPOWANIA PRZED SĄDEM, ORGANEM WŁAŚCIWYM DLA POSTĘPOWANIA ARBITRAŻOWEGO LUB ORGANEM ADMINISTRACJI PUBLICZNEJ	25
12. INFORMACJE O WYSTAWIONYCH NA ZABEZPIECZENIE WEKSLACH WŁASNYCH	25



13. INFORMACJE O UDZIELONYCH PORĘCZENIACH ORAZ POZOSTAŁYCH ZOBOWIĄZANIACH WARUNKOWYCH	26
14. INFORMACJE O ZACIĄGNIĘTYCH, UDZIELONYCH I WYPOWIEDZIANYCH UMOWACH POŻYCZEK, KTÓRYCH WARTOŚĆ BYŁABY ISTOTNA, INNYCH NIŻ OPISANE W RAPORCIE	27

V. SPRAWOZDANIA FINANSOWE ZA OKRES OD 1 STYCZNIA 2019 ROKU DO 31 GRUDNIA 2019 ROKU SPORZĄDZONE ZGODNIE Z USTAWĄ O RACHUNKOWOŚCI **27**

1. SKONSOLIDOWANY RACHUNEK ZYSKÓW I STRAT	27
2. SKONSOLIDOWANE SPRAWOZDANIE Z SYTUACJI FINANSOWEJ (BILANS)	29
3. SKONSOLIDOWANE SPRAWOZDANIE Z PRZEPŁYWÓW PIENIĘŻNYCH	33
4. ZESTAWIENIE ZMIAN W SKONSOLIDOWANYM KAPITALE WŁASNYM	35

I. WYBRANE DANE FINANSOWE

Do przeliczenia poszczególnych pozycji zastosowano następujące kursy:

- do wyceny aktywów i pasywów – średni kurs euro obowiązujący na ostatni dzień okresu, ustalony przez Narodowy Bank Polski: na dzień 31.12.2019 roku – kurs 4,2585; na 31.12.2018 – kurs 4,3000;
- do wyceny pozycji w sprawozdaniu z całkowitych dochodów, przepływów pieniężnych – kurs euro będący średnią arytmetyczną średnich kursów ustalonych przez Narodowy Bank Polski, zgodnie z Tabelą A kursów średnioważonych walut obcych: za okres 01.01.2019-31.12.2019 – kurs 4,2813, za okres 01.01.2018-31.12.2018 – kurs 4,3072.

Tabela 1. Wybrane dane finansowe Grupy Kapitałowej M FOOD S.A.

Wybrane dane finansowe	w zł		w EUR	
	za okres	za okres	za okres	za okres
	01.01.2019-31.12.2019	01.01.2018-31.12.2018	01.01.2019-31.12.2019	01.01.2018-31.12.2018
Przychody netto ze sprzedaży i zrównane	138 620 443,25	137 497 302,99	32 378 119,55	31 922 665,07
Zysk (strata) na działalności operacyjnej	-281 882,26	1 422 134,27	-65 840,34	330 176,05
Zysk (strata) brutto	-4 666 545,75	5 111 451,16	-1 089 983,36	1 186 722,50
Zysk (strata) netto	-4 667 126,07	4 746 545,05	-1 090 118,91	1 102 002,47
Aktywa razem	138 652 405,87	156 143 186,59	32 558 977,54	36 312 368,97
Zobowiązania i rezerwy na zobowiązania	42 364 799,97	54 573 370,37	9 948 291,64	12 691 481,48
Zobowiązania długoterminowe	0,00	0,00	0,00	0,00
Zobowiązania krótkoterminowe	42 114 799,97	54 315 822,25	9 889 585,53	12 631 586,57
Kapitał (fundusz) własny	96 287 605,90	101 569 816,22	22 610 685,90	23 620 887,49
Kapitał (fundusz) podstawowy	10 452 698,00	10 452 698,00	2 454 549,25	2 430 860,00
Liczba akcji (w szt.)	5 226 349	5 226 349	5 226 349	5 226 349
Zysk na 1 akcję (w zł/EUR)	-0,8930	0,9082	-0,2086	0,2109
Wartość księgowa na 1 akcję (w zł/EUR)	18,4235	19,4342	4,3263	4,5196



II. INFORMACJE OGÓLNE

O ile z kontekstu nie wynika inaczej, określenia zawarte w treści, takie jak „Spółka”, „M FOOD S.A.”, „M FOOD”, „Spółka Dominująca” lub inne sformułowania o podobnym znaczeniu oraz ich odmiany, odnoszą się do spółki M FOOD S.A., natomiast „Grupa”, „Grupa Kapitałowa”, „Grupa Kapitałowa M FOOD”, „Holding M FOOD” lub inne sformułowania o podobnym znaczeniu oraz ich odmiany odnoszą się do Grupy Kapitałowej, w skład której wchodzi M FOOD S.A. oraz podmioty podlegające konsolidacji. Określenia "CORPO" odnoszą się do spółki prowadzącej w Grupie Kapitałowej działalność operacyjną - CORPO Sp. z o.o. Sp.k. Określenia "CORPO BIO FOOD" odnoszą się do spółki prowadzącej w Grupie Kapitałowej działalność operacyjną - CORPO BIO FOOD Sp. z o.o. Określenie „Raport” odnosi się do niniejszego Skonsolidowanego raportu za 2019 r.

1. WPROWADZENIE - INFORMACJE O SPÓŁCE

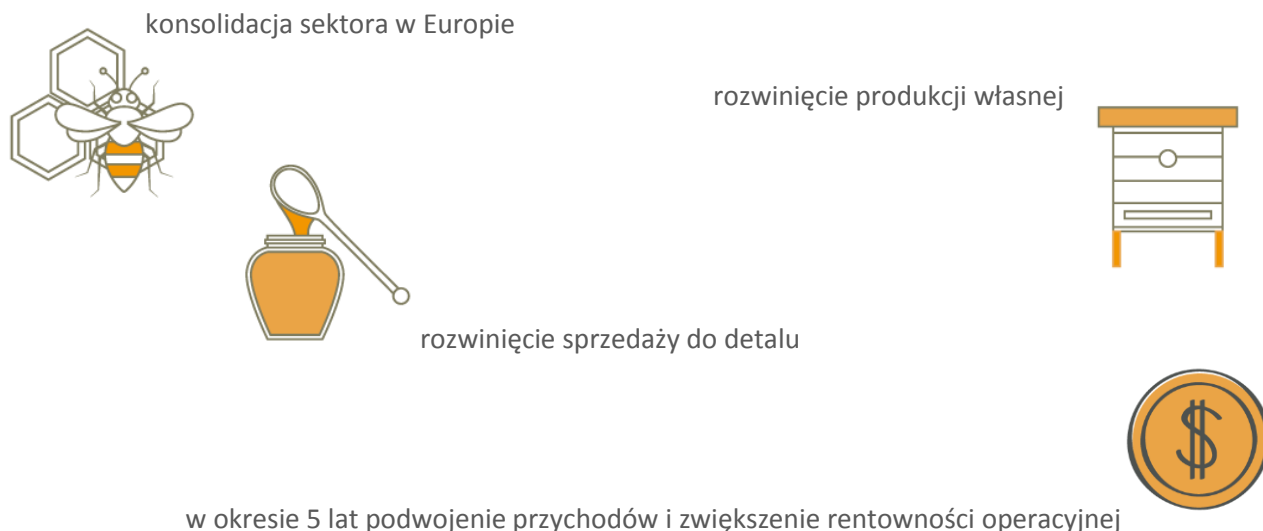
Spółka M FOOD S.A. prowadzi działalność holdingową dla podmiotów w branży surowców i produktów spożywczych. Głównymi aktywami M FOOD są: spółka CORPO Sp. z o.o. Sp.k. - jedna z największych w Europie firm obrotu miodem i produktami pszczelarskimi oraz spółka Corpo Bio Food Sp. z o.o. dedykowana do obrotu miodami BIO.

Adres/Siedziba	ul. Karolewska 1; 90-560 Łódź
Tel/fax:	+48 42 6360730
Strona internetowa:	www.m-food.pl
Poczta elektroniczna:	biuro@m-food.pl
Sąd rejestrowy:	Sąd Rejonowy dla Łodzi - Śródmieście, XX Wydział Gospodarczy Krajowego Rejestru Sądowego
Data rejestracji:	23 lutego 2010 roku
Numer KRS:	349490
REGON:	10844077
NIP:	7272757318

2. PODSTAWĘ ZAŁOŻENIA STRATEGII GRUPY KAPITAŁOWEJ

Strategia Grupy M FOOD na lata 2017-2021 opublikowana 18 maja 2017 roku raportem bieżącym ESPI 5/2017 zakłada rozwój działalności operacyjnej związanej z obrotem miodami produktami apikultury.

Cele Grupy M FOOD



Spółka planuje zarówno działania mające prowadzić do wewnętrznego rozwoju Grupy, jak również jej rozszerzanie poprzez alianse, fuzje i akwizycje – zarówno w Polsce, jak i zagranicą. Grupa M FOOD S.A. będzie pracowała nad dalszym uproszczeniem struktury organizacyjnej grupy, co skutkować będzie pogłębieniem integracji między poszczególnymi jej podmiotami i maksymalizacją efektów synergii. Strategia zakłada również ciągłe dostosowywanie gamy oferowanych produktów do oczekiwań i zapotrzebowania rynkowego. Głównym produktem, który ma być przedmiotem obrotu pozostanie niezmiennie miód (w jego wielu odmianach). Na poziomie modelu biznesu działania będą dotyczyły procesów: downstreamu, który jest obecnie podstawowym biznesem Grupy, a także produkcji surowca i sprzedaży detalicznej, które są segmentami rozwojowymi. Działania w poszczególnych segmentach będą polegały na następujących procesach:

➤ DOWNSTREAM

- utrzymywanie dywersyfikacji pozyskiwania i kontraktacji dostaw surowca z rynków międzynarodowych (miodów, miodów pitnych i produktów pszczelich);
- organizacja nowych rynków zbytu i kontraktacji sprzedaży hurtowej na rynki międzynarodowe;
- podniesienie marżowości segmentu poprzez zwiększenie wolumenów w handlu surowcem BIO i pyłkiem pszczelim, gdzie notuje się wysokie rentowności.

Założone cele w tym segmencie zostaną zrealizowane w efekcie wejścia Grupy na nowe rynki geograficzne, nabycie pakietów mniejszościowych lub większościowych w zakładach produkcyjnych, by utrzymać kontrolę stałości dostaw surowca w długim horyzoncie czasowym. Jako alternatywę dla akwizycji, Grupa zakłada możliwość zawierania strategicznych aliansów zapewniających stałe dostawy.

➤ PRODUKCJA SUROWCA

- uzyskanie kontroli nad istotnym strumieniem podaży surowca w oparciu o własną infrastrukturę produkcji surowca (kontrolowane pasieki, zakład produkcyjny),
- produkcja surowca o wyższej jakości (wyższej marży).

By zrealizować strategiczne kierunki rozwoju w ramach produkcji surowca, Grupa M FOOD zamierza przejmować atrakcyjne cenowo zakłady produkcyjne. Ponadto prowadzone będą działania, których celem będzie dofinansowanie infrastruktury pasiek z wysokomarżowym surowcem (miód BIO), które

kontrolowane będą przez zakład produkcyjny. Grupa zakłada również przeprowadzenie procesów związanych z budową nowych linii produkcyjnych.

➤ SPRZEDAŻ DETALICZNA

- rozwinięcie działalności tego segmentu umożliwi Grupie zrównoważenie marżowości Grupy oraz wahań cen odbioru surowca;
- organizacja i rozwinięcie własnej produkcji i sprzedaży produktów detalicznych dla klienta finalnego (miody słoikowe, miody pitne, miody BIO, pyłek pszczele, воск) w oparciu o markę detaliczną i zorganizowaną sieć dystrybucji;
- marka własna Grupy niekolizyjna z obecnymi odbiorcami hurtowymi z downstream;
- rozwinięcie obecnie marginalnej sprzedaży internetowej produktów detalicznych do klienta finalnego we własnym sklepie internetowym.

Grupa kapitałowa M FOOD zamierza zrealizować strategię w zakresie sprzedaży detalicznej dzięki akwizycji zagranicznej firmy zajmującej się przygotowaniem i dystrybucją produktu finalnego do sieci detalicznych.

Podstawowym celem Grupy Kapitałowej M FOOD S.A. jest generowanie rosnącej dynamiki przychodów i zysków. Grupa przyjęła szczegółowe cele finansowe do osiągnięcia w 2021 roku, wyrażające się wzrostem głównych wskaźników operacyjnych i finansowych (skonsolidowanych) do modelu zarządzania wartością przedsiębiorstwa:

- ROE (bez pozycji „wartość firmy”) > 12%
- Marża EBITDA > 7,5%.

Grupa M FOOD planuje korzystać ze zdywersyfikowanych źródeł finansowania rozwoju, wliczając w to finansowanie dłużne (kredyty bankowe, obligacje korporacyjne, leasing, faktoring), zagregowane zyski, jak i emisje akcji.

Poziom finansowania Grupy dostosowany jest stale do założeń i celów rozwojowych Grupy, zapewniając jednocześnie bezpieczeństwo płynności i wypłacalności wszystkich spółek należących do Grupy.

Grupa M FOOD planuje spełnienie poniższych poziomów wskaźników finansowych:

- wskaźnik zadłużenia finansowego netto w stosunku do zysków EBITDA obliczany jako dług finansowy netto/ EBITDA (za okres ostatnich czterech kwartałów) – na poziomie poniżej 3,5,
- wskaźnik pokrycia aktywów kapitałami własnymi obliczany jako stosunek kapitałów własnych / suma aktywów – na poziomie nie niższym niż 0,5.

3. PODSUMOWANIE 2019r.

W 2019 roku miały miejsce następujące zdarzenia, przez które Spółka realizowała długoterminową strategię rozwoju :

Komunikatem ESPI 2/2019, Spółka ogłosiła iż w dniu 23 maja 2019 roku podpisała z udziałowcem spółki prawa bułgarskiego JGV Bułgaria OOD z siedzibą w Targovishte (dalej: „JGV BG”) umowę inwestycyjną na zakup udziałów w podwyższonym kapitale JGV BG. Spółka na podstawie w/w Umowy objęła 94.000 nowych udziałów o wartości nominalnej 10 BGN (lew bułgarski) za każdy udział, tj. za kwotę 940.000 BGN, co stanowi równowartość 2.064.710 PLN. W wyniku objęcia

nowych udziałów Spółka na koniec okresu rozliczeniowego była właścicielem 85% udziałów w kapitale zakładowym JGV BG.

W celu realizacji w/w inwestycji Spółka zaciągnęła od spółki powiązanej zobowiązanie finansowe na kwotę nieprzekraczającą równowartości kwoty 1 000.000 BGN z terminem spłaty do 2029 roku. Warunki zobowiązania nie odbiegały od warunków powszechnie stosowanych na rynku.

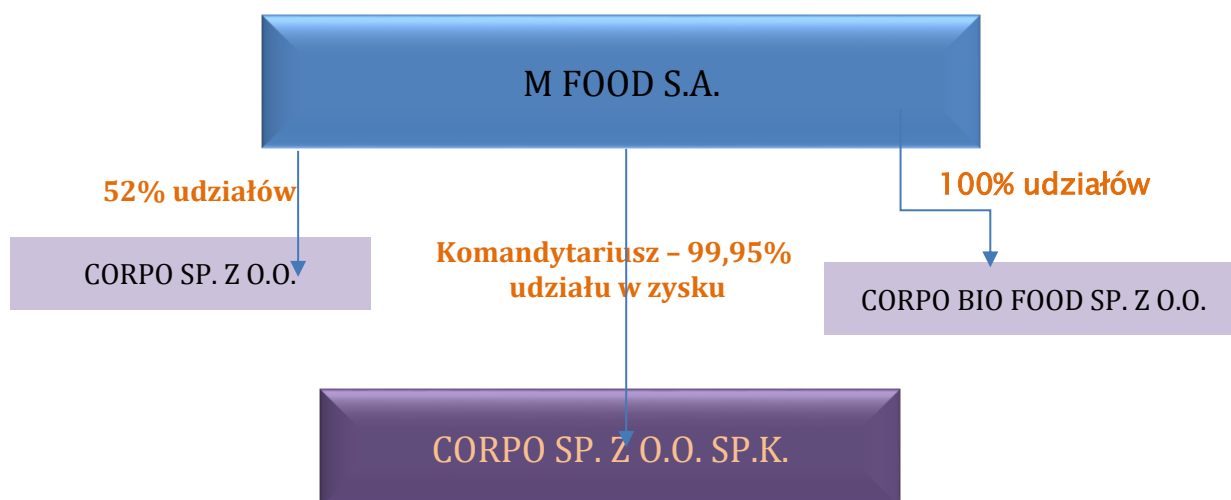
O zakończeniu procesu rejestracji podwyższenia kapitału zakładowego JGV Bulgaria Ltd. z siedzibą w Targovishte Spółka została poinformowana już po zakończeniu roku obrotowego o czym poinformowała w raporcie ESPI nr 2/2020 z dnia 10 stycznia 2020 roku.

4. POLITYKA DYWIDENDY

Na dzień bilansowy Holding utrzymuje politykę zatrzymywania zysków z przeznaczeniem angażowania go w kapitały pracujące, służące dotychczasowemu rozwojowi operacyjnemu. W przyszłości Zarząd rozważa zmiany w dotychczasowej polityce dywidendowej. Zgodnie ze strategią Grupy M FOOD S.A. na lata 2017-2021 opublikowaną w dniu 18 maja 2017 roku raportem ESPI 5/2017, docelowym założeniem polityki Grupy w zakresie wypłaty dywidendy jest realizowanie wypłat akcjonariuszom. Z uwagi na przyjętą strategię i wynikające z niej działania rozwojowe Grupy, w okresie najbliższych trzech lat zarząd będzie rekomendował Walnemu Zgromadzeniu podejmowanie uchwał w sprawie zatrzymania zysku w Grupie. W szczególności środki te będą przeznaczane na akwizycje i inwestycje o wysokich wskaźnikach: IRR, yield. Decyzje w tej sprawie będą podejmowane każdorazowo z uwzględnieniem skutków finansowych dla całej Grupy (przyszłych zysków, zapotrzebowania na środki pieniężne, sytuacji finansowej), ale również biorąc pod uwagę perspektywy dalszego rozwoju Grupy, planów ekspansji oraz wymogów prawa. Modelowo, po finalizacji założonej strategii, zakłada się wnioskowanie o wypłatę w ramach dywidendy 20-40% z zysku netto.

5. SKŁAD GRUPY KAPITAŁOWEJ

Schemat 1. Struktura Holdingu M FOOD S.A. na dzień 31.12.2019 r.



Źródło: Spółka

Na ostatni dzień okresu objętego Raportem tj. na dzień 31 grudnia 2019 roku M FOOD S.A. tworzyło Grupę Kapitałową w rozumieniu ustawy o rachunkowości z dnia 29 września 1994 roku (tj. Dz.U. z 2009 roku, Nr 152, poz. 1223 z późn. zm.), w skład której wchodzi:

- **M FOOD Spółka Akcyjna** – jednostka dominująca;
- **CORPO Spółka z ograniczoną odpowiedzialnością Spółka komandytowa** z siedzibą w Łodzi – jednostka zależna w rozumieniu postanowień art. 3 ust. 1 pkt 37 lit. a) w/w ustawy o rachunkowości; na ostatni dzień okresu objętego niniejszym raportem tj. na dzień 31 grudnia 2019 roku M FOOD S.A. posiadało 100% ogółu praw i obowiązków w Corpo Sp. z o.o. Sp.k., z 99,95% udziału w zysku.

Nazwa (firma):	Corpo Sp. z o.o. Sp.k.
Kraj:	Polska
Siedziba:	Łódź
Adres:	ul. Karolewska 1, 90-560 Łódź
Numer KRS:	0000533332
Oznaczenie Sądu:	Sąd Rejonowy dla Łodzi Śródmieścia w Łodzi, XX Wydział Gospodarczy Krajowego Rejestru Sądowego
NIP	725 10 88 125
REGON	471299184
Telefon:	+48 42 689 97 14
Fax:	+48 686 14 90
Poczta e-mail:	corpo@corpo.biz.pl

Corpo Sp. z o.o. Sp.k. działa na rynku produktów spożywczych. Głównym obszarem działalności spółki jest obrót miodami i produktami apikultury.

- **CORPO Spółka z ograniczoną odpowiedzialnością** z siedzibą w Łodzi – jednostka zależna w rozumieniu postanowień art. 3 ust. 1 pkt 37 lit. a) w/w ustawy o rachunkowości; na ostatni dzień okresu objętego niniejszym raportem , tj. na dzień 31 grudnia 2019 roku M FOOD S.A. posiadała 22 udziały CORPO Sp. z o. o., co stanowi 52,38% udziałów w kapitale zakładowym tej spółki zależnej.

Nazwa (firma):	Corpo Sp. z o.o.
Kraj:	Polska
Siedziba:	Łódź
Adres:	ul. Karolewska 1, 90-560 Łódź
Numer KRS:	0000399255
Oznaczenie Sądu:	Sąd Rejonowy dla Łodzi Śródmieścia w Łodzi, XX Wydział Gospodarczy Krajowego Rejestru Sądowego
NIP	727 278 4143
REGON	101301539

Przedmiotem działalności Spółki jest zarządzanie CORPO Sp. z o.o. Sp k., w której jest komplementariuszem.



- **CORPO Bio Food Spółka z ograniczoną odpowiedzialnością** z siedzibą w Łodzi – jednostka zależna w rozumieniu postanowień art. 3 ust. 1 pkt 37 lit. a) w/w ustawy o rachunkowości; na ostatni dzień okresu objętego niniejszym raportem, tj. na dzień 31 grudnia 2019 roku M FOOD S.A. posiadała 100% udziałów w kapitale zakładowym CORPO Bio Food Sp. z o. o.

Nazwa (firma):	Corpo Bio Food Sp. z o.o.
Kraj:	Polska
Siedziba:	Łódź
Adres:	ul. Karolewska 1, 90-560 Łódź
Numer KRS:	0000674602
Oznaczenie Sądu:	Sąd Rejonowy dla Łodzi Śródmieścia w Łodzi, XX Wydział Gospodarczy Krajowego Rejestru Sądowego
NIP	727 281 32 87
REGON	367100540

Przedmiotem działalności Spółki jest obrót ekologicznymi produktami apikultury.

6. WŁADZE SPÓŁKI

Zarząd M FOOD S.A. jest jednoosobowy. Funkcję Prezesa Zarządu od dnia 30 lipca 2015r. pełni Pan Jerzy Gądek, który został wybrany przez Walne Zgromadzenie Akcjonariuszy w dniu 18 września 2019 roku na kolejną kadencję

Do dnia publikacji Raportu skład Zarządu Spółki nie uległ zmianie.

Poniżej przedstawiono doświadczenie zawodowe Pana Jerzego Gądka.

Pan Jerzy Gądek posiada wieloletnie doświadczenie w zarządzaniu i nadzorowaniu podmiotów gospodarczych, w tym spółek osobowych i kapitałowych.

Doświadczenie zawodowe:

- (od 1991 roku) własna działalność gospodarcza,
- (od 1996 roku) CORPO Sp. z o.o. S.K.A. - Prezes Zarządu,
- (od 2001 roku) JGV Sp. z o.o. S.K.A. - Prezes Zarządu,
- (1997 -2012) Dakri International S.A. - Członek Rady Nadzorczej,
- (2005 -2012) PolpainDakri Sp. z o.o. - Członek Rady Nadzorczej,
- (2005 -2012) Dakri Sp. z o.o. - Członek Rady Nadzorczej,
- (2005 -2012) Dakri Bis Sp. z o.o. - Członek Rady Nadzorczej,
- (2007 -2012) DJP Development Sp. z o.o. - Przewodniczący Rady Nadzorczej,
- (2007 -2012) DFP Doradztwo Finansowe S.A. - Członek Rady Nadzorczej,
- (od 2010 roku, następnie od 2015 roku) M FOOD S.A. w Łodzi - Prezes Zarządu.

Rada Nadzorcza M FOOD S.A. jest pięcioosobowa.

Od dnia 6 lutego 2018 r. w skład Rady Nadzorczej wchodzi:

- Piotr Rychta -Przewodniczący RN
- Monika Ostruszka -Wiceprzewodnicząca RN
- Łukasz Pajor - Członek RN

Sylwester Redel
Paweł Wiktorko

- Członek RN
- Członek RN

Skład Rady Nadzorczej do dnia publikacji Raportu nie uległ zmianie.

7. AKCJONARIUSZE POSIADAJĄCY CO NAJMNIEJ 5% OGÓLNEJ LICZBY GŁOSÓW NA WALNYM ZGROMADZENIU SPÓŁKI

Strukturę akcjonariatu EMITENTA, wedle jego najlepszej wiedzy, prezentuje poniższa tabela.

Tabela 2. Akcjonariusze, posiadający na dzień sporządzenia niniejszego Raportu tj. na dzień 31 grudnia 2019 roku, co najmniej 5% głosów na Walnym Zgromadzeniu.¹

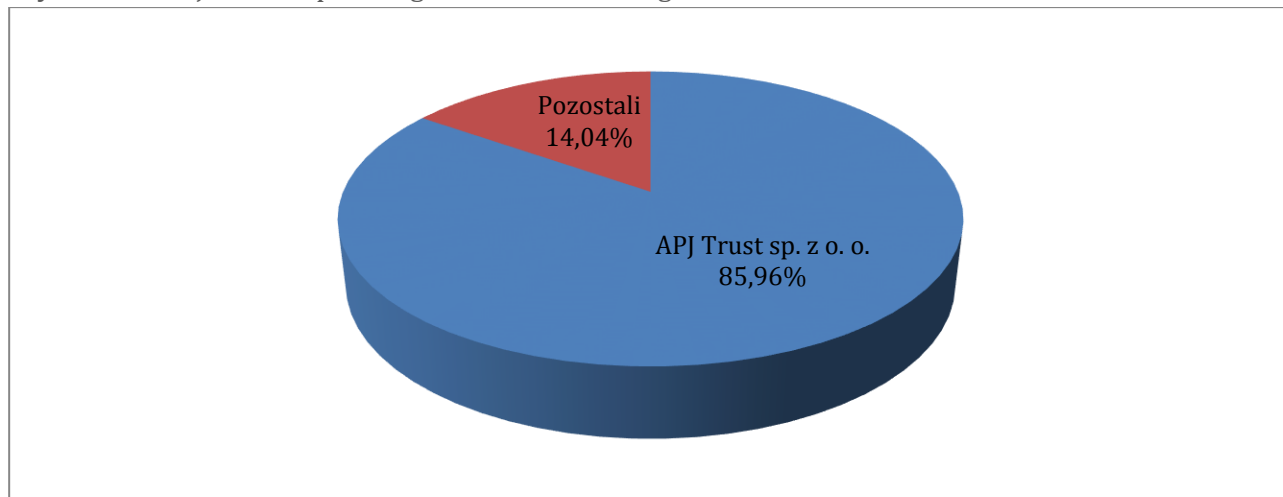
Lp.	Wyszczególnienie	Liczba akcji [szt.]	% udział w kapitale zakładowym Spółki	Liczba głosów [szt.]	% udział w głosach na Walnym Zgromadzeniu Spółki
1.	APJ Trust Sp. z o. o.	4 492 617	85,96%	4 492 617	85,96%
2.	Pozostali	733 732	14,04%	733 732	14,04%
Razem:		5 226 349	100,00%	5 226 349	100,00%

Na dzień publikacji Raportu kapitał zakładowy M FOOD wynosi 10.452.698,00 zł i dzieli się na 5.226.349 równych i niepodzielnych akcji o wartości nominalnej 2,00 zł każda, w tym:

- a) seria A – 10.000 akcji
- b) seria B – 125.500 akcji
- c) seria C – 60.794 akcji
- d) seria D – 4.800.000 akcji
- e) seria E – 230.055 akcji.

Kapitał zakładowy M FOOD S.A. jest w pełni opłacony.

¹ Powyższa informacja o stanie posiadania akcji Spółki przez Akcjonariuszy posiadających, co najmniej 5% w ogólnej liczbie głosów na Walnym Zgromadzeniu Spółki, sporządzona została na podstawie aktualnych informacji uzyskanych od akcjonariuszy w drodze realizacji przez nich obowiązków, nałożonych na akcjonariuszy spółek publicznych, w szczególności na mocy odpowiednich postanowień: ustawy z dnia 29.07.2005 r. o ofercie publicznej i warunkach wprowadzania instrumentów finansowych do zorganizowanego systemu obrotu oraz o spółkach publicznych (art. 69 i art. 69a) i ustawy z dnia 29.07.2005 r. o obrocie instrumentami finansowymi (art. 160 i nast.).

Wykres 7. Akcjonariat Spółki wg stanu na dzień 31 grudnia 2019 r.


Źródło: Opracowanie własne Spółki

8. WYNAGRODZENIE I NAGRODY PIENIĘŻNE WYPŁACONE, NALEŻNE ZARZĄDOWI I RADZIE NADZORCZEJ SPÓŁKI

Tabela 11. Wynagrodzenie organów zarządzających za rok 2019

Członkowie organów	Za okres 01.01.2019 - 31.12.2019	
	wynagrodzenia obciążające (brutto zł)	
	Należne	Wyplacone
Zarządzający	204 381,12	204 381,12
Nadzorujący	21.407,94	21.407,94
Razem	210 381,12	210 381,12

III. INFORMACJE FINANSOWE

1. INFORMACJE WSTĘPNE DO SKONSOLIDOWANEGO SPRAWOZDANIA FINANSOWEGO

Opis najważniejszych czynników i zdarzeń mających wpływ na skonsolidowane wyniki finansowe Grupy Kapitałowej M FOOD SA; zwięzła charakterystyka istotnych dokonań lub niepowodzeń Spółki w okresie, którego dotyczy raport, tj. w okresie od dnia 1 stycznia 2019 roku do dnia 31 grudnia 2019 roku.

2. CZYNNIKI I ZDARZENIA, W SZCZEGÓLNOŚCI O NIETYPOWYM CHARAKTERZE, MAJĄCE ZNACZĄCY WPŁYW NA OSIĄGNIĘTE WYNIKI FINANSOWE

Nietypowe zachowanie rynku ceny miodu

W 2019 roku ceny sprzedaży miodu utrzymywały się na poziomie cen niższym niż w poprzednim roku. Marże osiągnęte na sprzedaży miodu pochodzenia ukraińskiego były niższe niż w 2018 roku. Powodem

tego było oferowanie sprzedaży miodu przez pszczelarzy ukraińskich w cenach wyższych niż oczekiwał rynek. Spółka chcąc zachować rynek sprzedaży zdecydowała się na zakupy droższego miodu i realizację niższych niż zazwyczaj marż.

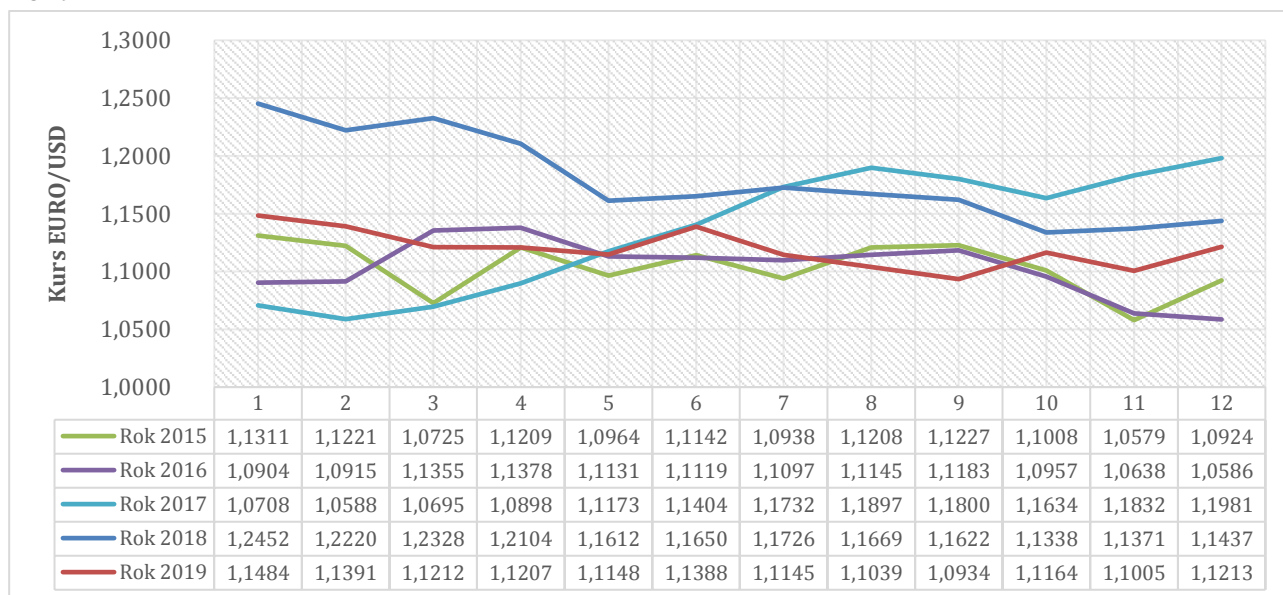
W roku 2020 roku Spółka spodziewa się stabilizacji cen zakupu i sprzedaży i w dłuższym okresie powrotu do cen uzyskiwanych we wcześniejszych latach. Zagrożeniem jednak jest umacnianie się waluty ukraińskiej (hrywna) w stosunku do waluty EUR oraz jeszcze nieznane wielkości zbiorów miodu na Ukrainie w kolejnym sezonie.

Ryzyko walutowe

Spółka CORPO rozlicza się ze swoimi kontrahentami w walutach obcych (zazwyczaj w EURO albo w dolarze amerykańskim - USD). Natomiast sprzedaje swoje towary handlowe w walucie EURO, dolarze amerykańskim - USD albo w złotych polskich. Spółka posiada nadwyżkę handlową w walucie EURO i jest szczególnie wrażliwa na zmianę kursów walutowych EURO/USD. W 2019 roku kursy tej pary walut w układały się niekorzystnie dla Spółki. Korzystny wpływ na wynik finansowy Spółki ma umacnianie się EURO wobec USD. Należy zauważyć, że zawarte w roku transakcje zabezpieczające mają ujemną wycenę wewnętrzną.

Kurs EURO/PLN jest dla Spółki istotny przy ustalaniu bilansowej wyceny aktywów i pasywów miał negatywny wpływ. Aby zminimalizować ryzyko walutowe Spółka CORPO zawiera transakcje zabezpieczające przed ryzykiem kursowym, stosując rodzaje zabezpieczeń walutowych, które są opisane szerzej w pkt.IV.6. niniejszego Raportu.

Wykres 2. Kursy średnie EURO/USD z ostatniego dnia miesiąca kalendarzowego wg NBP w latach 2015-2019



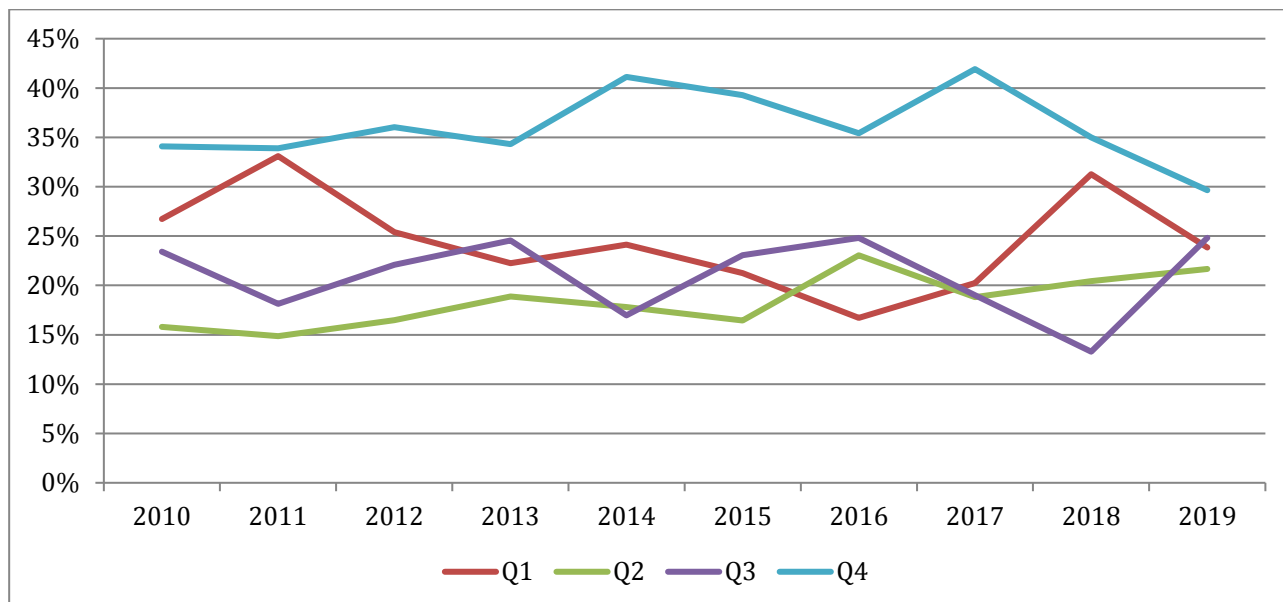
Źródło: Obliczenia własne na podstawie danych NBP

3. OBJAŚNIENIA DOTYCZĄCE SEZONOWOŚCI LUB CYKLICZNOŚCI DZIAŁALNOŚCI GRUPY KAPITAŁOWEJ

Działalność spółek zależnych, a tym samym całej Grupy Kapitałowej z uwagi na swój charakter, cechuje się sezonowością. Wynika to z faktu zwiększonego zapotrzebowania klientów na miód w drugiej połowie roku. Dodatkowym czynnikiem mającym wpływ jest również sezonowość jego pozyskiwania.

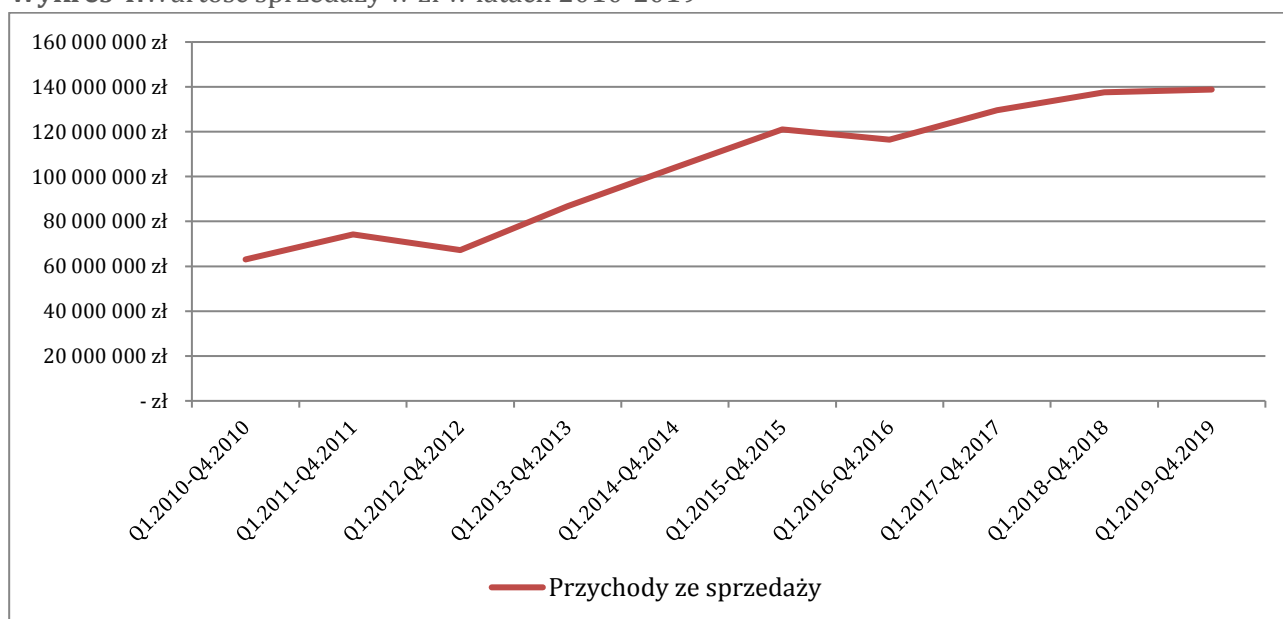
Znaczącą wagę w księgowaniu przychodów ze sprzedaży oraz zysków z działalności operacyjnej Spółka rozpoznaje w ostatnich miesiącach roku kalendarzowego.

Wykres 3. Kwartalna sezonowość sprzedaży w latach 2010-2019



Źródło: Spółka

Wykres 4. Wartość sprzedaży w zł w latach 2010-2019



Źródło: Spółka

4. SKONSOLIDOWANY RACHUNEK ZYSKÓW I STRAT - KOMENTARZ

Rok 2019 przyniósł wartościowo wyższą sprzedaż niż rok 2018. Przychody osiągnęły wysokość 138 620 tys. złotych, czyli o ok. 0,8% więcej niż w roku poprzednim. Jednocześnie wzrost kosztów



działalności operacyjnej o ok. 2,0% w porównaniu do roku 2018 wpłynął na osiągnięcie straty na sprzedaży w wysokości 207,5 tys. złotych. W 2019 roku dokonano odpisu wartości firmy jednostki zależnej w wysokości 3.331,6 tys. złotych. W rezultacie Grupa zamknęła rok 2019 stratą netto w wysokości 4 667,1 tys. zł.

5. SKONSOLIDOWANE SPRAWOZDANIE Z SYTUACJI FINANSOWEJ (BILANS) - KOMENTARZ

Suma bilansowa Grupy Kapitałowej na dzień 31.12.2019 roku wyniosła 138 652 tys. złotych i spadła o 17 491 tys. złotych stosunku do roku poprzedniego. Należności krótkoterminowe wyniosły 45 575 tys. złotych i wzrosły o 7 135 tys. a stan zapasów na 31.12.2019 wynosił 22 626 tys. i był niższy o prawie 18 921 tys. złotych w stosunku do roku poprzedniego. Zobowiązania krótkoterminowe z tytułu dostaw i usług stanowią 12 095 tys. złotych i spadły w stosunku do 31 grudnia 2018 roku o 6 500 tys. złotych. Zobowiązania z tytułu kredytów i pożyczek wyniosły na 31 grudnia 2019 26 529 tys. złotych i były niższe o 6 546 tys. złotych niż na 31 grudnia 2018.

6. SKONSOLIDOWANE SPRAWOZDANIE Z PRZEPŁYWÓW PIENIĘŻNYCH - KOMENTARZ

Grupa wykazała w dodatnie przepływy z działalności operacyjnej na poziomie 4 915 tys. złotych. W 2019 Grupa odnotowała ujemne przepływy z działalności inwestycyjnej w wysokości 5 118 tys. złotych, jak również ujemne przepływy z działalności finansowej w wysokości 3 562 tys. zł. Na dzień 31.12.2019 roku Grupa dysponowała wysokimi rezerwami środków pieniężnych na poziomie 6 423 tys. złotych.

7. ZESTAWIENIE ZMIAN W SKONSOLIDOWANYM KAPITALE WŁASNYM - KOMENTARZ

Kapitały własne Grupy spadły w porównaniu od analogicznego okresu poprzedniego roku do poziomu 96 2878 tys. złotych.

8. ZADŁUŻENIE GRUPY KAPITAŁOWEJ

Zobowiązania finansowe M FOOD SA

Na dzień 31 grudnia 2019 roku Emitent (Podmiot dominujący) nie posiadał żadnych bankowych zobowiązań finansowych.

Emitent posiadał zadłużenie z tytułu emisji obligacji w kwocie łącznej 1.250 tys. złotych z terminem wykupu 20.12.2021r. Odsetki płatne są w kuponach rocznych.

Pożyczka na zakup udziałów w JGV BG w kwocie 500.000 euro, z terminem spłaty w 2029 roku.

Zobowiązania finansowe spółek zależnych

Na dzień 31 grudnia 2019 roku Spółka CORPO posiadała limity kredytowe w SANTANDER Bank Polska S.A. oraz w Banku BNP Paribas Bank S.A. Ponadto CORPO posiadała limity faktoringowe w SANTANDER

Factoring sp. z o.o. oraz BNP Paribas Faktoring Sp. z o.o. Wszystkie limity finansują działalność operacyjną. CORPO korzysta z limitów kredytowych i faktoringowych sezonowo. Spółka posiadała również pożyczki krótkoterminowe w Europejskim Funduszu Leasingowym SA.

Warunki finansowania nie odbiegają od przyjętych warunków rynkowych. Na dzień 31 grudnia 2019 roku zadłużenie spółki CORPO wynosiło:

- z tytułu zaciągniętych kredytów i pożyczek: 22.465,4 tys. złotych,
- z tytułu faktoringu niepełnego: 1.429,5 tys. złotych,
- z tytułu faktoringu pełnego: 4.249,9 tys. złotych.

W dniu 23 lutego 2018 roku spółka CORPO przejęła od Emitenta prawa i obowiązki wynikające z Umowy leasingu operacyjnego zawartej w dniu 18 kwietnia 2017 roku z Europejskim Funduszem Leasingowym S.A. na okres 48 miesięcy. Przedmiotem umowy jest samochód osobowy. Pierwotna wartość umowy wynosi 168,7 tys. złotych netto.

Rodzaje limitów kredytowych przedstawia poniższa tabela.

Tabela 4. Limity kredytowe CORPO na dzień 31 grudnia 2019.

Lp.	Rodzaj finansowania	Bank finansujący	Kwota dostępnego limitu	waluta limitu	termin dostępności limitu	termin spłaty	Oprocentowanie
1	Kredyt rewolwingowy	SANTANDER BANK POLSKA SA	4 000 000	PLN	20.07.2020	20.07.2020	WIBOR 1M + marża
2	Umowa o multilinijny kredyt rewolwingowy	SANTANDER BANK POLSKA SA oraz SANTANDER Faktoring sp. z o.o.	13 000 000	PLN	20.07.2020	20.12.2020	dla EUR EURIBOR 1M + marża
sublimit	akredytywy		3 000 000	EUR			dla USD LIBOR + 1M marża
sublimit	faktoring bez regresu		1 000 000	USD			dla PLN WIBOR + 1M marża
sublimit			3 000 000	EUR			
3	Overdraft	BNP Paribas Bank SA	4 000 000	zł	31.03.2020	31.03.2020	WIBOR 1M + marża
4	Wielocelowa linia kredytowa *	BNP Paribas Bank SA	3 000 000	EUR	31.03.2020	10.08.2026	dla EUR EURIBOR 1M + marża
sublimit	kredyt rewolwingowy		3 000 000	EUR			dla USD LIBOR + 1M marża
sublimit	akredytywy		1 000 000	EUR			
sublimit	gwarancje		1 000 000	EUR			
5	Faktoring *	BNP Paribas Faktoring sp. z o.o.	3 000 000	EUR	03.08.2020	03.12.2020	dla EUR EURIBOR 1M + marża
w tym	Faktoring bez regresu		3 000 000	EUR	03.08.2020	03.12.2020	dla USD LIBOR + 1M marża
	Faktoring z regresem		3 000 000	EUR	03.08.2020	03.12.2020	dla zł WIBOR 1M + marża

6	Pożyczka	EFL SA	070	51	zł	01.08.2020	01.08.2020	WIBOR 1M + marża
7	Pożyczka	EFL SA	115	20	zł	01.08.2020	01.08.2020	WIBOR 1M + marża
8	Pożyczka	EFL SA	645	27	zł	01.08.2020	01.08.2020	WIBOR 1M + marża
9	Pożyczka	EFL SA	824	30	zł	01.01.2021	01.01.2021	WIBOR 1M + marża
10	Pożyczka	EFL SA	471	53	zł	01.01.2021	01.01.2021	WIBOR 1M + marża
11	Pożyczka	EFL SA	444	38	zł	01.07.2021	01.07.2021	WIBOR 1M + marża

* łącznie zadłużenie produktu 4 i 5 nie może przekroczyć 3 500 000 EUR

Źródło: Spółka

Na dzień 31 grudnia 2019 roku Spółka CORPO BIO FOOD posiadała limity kredytowe w SANTANDER Bank Polska SA. Kredyty te przeznaczone są na finansowanie bieżącej działalności spółki. Na dzień 31 grudnia 2019 roku zadłużenie spółki CORPO BIO FOOD wynosiło:

z tytułu zaciągniętych kredytów: 4.117,5 tys. złotych.

Rodzaje limitów kredytowych przedstawia poniższa tabela.

Tabela 4a. Limity kredytowe CORPO BIO FOOD na dzień 31 grudnia 2019

Lp.	Rodzaj finansowania	Bank finansujący	Kwota dostępnego limitu	waluta limitu	termin dostępności limitu	termin spłaty	Oprocentowanie
1	Walutowy kredyt rewolwingowy	SANTANDER BANK POLSKA SA	500 000	EUR	16.08.2020	16.08.2020	dla EUR EURIBOR 1M + marża dla USD LIBOR 1M + marża
2	Kredyt rewolwingowy	SANTANDER BANK POLSKA SA	4 000 000	PLN	20.07.2020	20.07.2020	WIBOR 1M + marża

Źródło: Spółka

9. INFORMACJE O ZASADACH PRZYJĘTYCH PRZY SPORZĄDZANIU RAPORTU, W TYM INFORMACJE O ZMIANACH STOSOWANYCH ZASAD (POLITYKI) RACHUNKOWOŚCI

Emitent prowadzi księgi rachunkowe zgodnie z ustawą o rachunkowości. W zakresie nieobjętym ustawą o rachunkowości spółka stosuje KSR. W zakresie nieuregulowanym powyższymi aktami, spółka stosuje MSR. W przypadku nieuregulowania stosownych zagadnień występujących w spółce powyższymi aktami, kierownik jednostki decyduje w formie pisemnej o zastosowanym rozwiązaniu, opisując to rozwiązanie w informacji dodatkowej przy sporządzaniu sprawozdania finansowego.

Zasadniczym celem przedstawionych niżej zasad jest obowiązek stosowania rozwiązań przewidzianych w ustawie o rachunkowości oraz umożliwienie osiągnięcia niżej wymienionych celów:

- rzetelnego i prawidłowego ustalenia oraz jasnego odzwierciedlenia stanu majątkowego i finansowego spółki,
- prawidłowego ustalenia wyniku finansowego,
- sporządzenia prawidłowych sprawozdań finansowych,
- ustalenia podstaw do rozliczeń z tytułu podatków, opłat, składek itp.,
- prawidłowego ustalenia rozliczeń z kontrahentami,
- stworzenia skutecznej kontroli wewnętrznej dokonywanych operacji gospodarczych.

Wszelkie zmiany dotyczące ustalonych zasad wymagają formy pisemnej.

Zasady prowadzenia ksiąg rachunkowych i sprawozdawczości

Emitent stosuje uproszczenia, jeżeli nie wywiera to istotnie ujemnego wpływu na realizację obowiązku jasnego i rzetelnego przedstawienia sytuacji majątkowej i finansowej oraz wyniku finansowego.

Jeżeli w wyjątkowych przypadkach stosowanie określonego przepisu ustawy o rachunkowości nie pozwoliłoby na rzetelne i jasne przedstawienie sytuacji majątkowej i finansowej oraz wyniku finansowego, Emitent nie stosuje tego przepisu, a w informacji dodatkowej uzasadnia przyczyny jego niezastosowania oraz określa wpływ, jaki niezastosowanie przepisu wywiera na obraz sytuacji majątkowej i finansowej oraz wynik finansowy jednostki.

Błąd wpływający na jakość sprawozdania finansowego

Błąd istotny (podstawowy) to błąd, w następstwie, którego nie można uznać sprawozdania finansowego sporządzonego i zatwierdzonego w poprzednich okresach za spełniające wymagania prawidłowości, rzetelności i jasności. Odnosi się na kapitał własny jako zysk (strata) z lat ubiegłych; korekty pozostałych błędów wpływają na wynik roku bieżącego.

Nie stanowią błędów podstawowego:

- skutki zdarzeń, które nie wpływały istotnie na dane wykazane w sprawozdaniach finansowych za lata ubiegłe i wobec tego nie podważały wiarygodności tych sprawozdań (konieczne jest łączne rozpatrywanie ogółu błędów, których kumulacja może zniekształcać sprawozdanie finansowe).
- skutki ustawowych lub dokonanych przez jednostkę zmian zasad (polityki) rachunkowości z wyjątkiem gdy przepisy wprowadzające zmiany przewidują odniesienie wywołanych tym skutków na kapitał własny.
- skutki zmian szacunków jak na przykład stawek amortyzacyjnych, wysokość odpisów aktualizujących lub rezerw.
- skutki zdarzeń, które do dnia zatwierdzenia sprawozdania finansowego – mimo dołożenia należytych starań – nie mogły być jednostce znane.

Ujawnienie błędu istotnego wymaga uwzględnienia w rozliczeniach podatku dochodowego za lata podatkowe, w których błędnie ustalono wynik, a tym samym podstawę opodatkowania.



Zasady (polityka) rachunkowości przedstawione poniżej, stosowane są przez Emitenta w sposób ciągły w odniesieniu do wszystkich okresów zaprezentowanych w niniejszym raporcie okresowym, tj. w jednostkowym sprawozdaniu finansowym M FOOD S.A. oraz w skonsolidowanym sprawozdaniu finansowym Grupy Kapitałowej M FOOD S.A..

1. Majątek trwały wyceniany jest w oparciu o cenę nabycia pomniejszoną o umorzenie.
2. Środki trwałe zgodnie z art. 32 ustawy o rachunkowości amortyzowane są w oparciu o plan amortyzacji, poczynając od pierwszego dnia miesiąca następującego po miesiącu, w którym przyjęto te środki do używania.
3. Składniki majątku o przewidywanym okresie użytkowania dłuższym niż rok i wartości początkowej ponad 1.500,00 zł do 10.000,00 zł wprowadza się do ewidencji bilansowej środków trwałych i umarza jednorazowo w miesiącu ich przyjęcia do używania.
4. Środki trwałe o wartości początkowej powyżej 10.000,00 zł amortyzowane są proporcjonalnie do okresu ich użytkowania, z zastosowaniem liniowej metody amortyzacji.
5. Wartości niematerialne i prawne o wartości jednostkowej do 10.000,00 zł odpisuje się jednorazowo (w pełnej ich wartości) w koszty, natomiast o wartości wyższej są amortyzowane proporcjonalnie do okresu ich użytkowania. Wartość firmy ujmowana jest w wartości początkowej i będzie korygowana, jeżeli testy na utratę wartości wykażą spadek wartości akcji/udziałów w stosunku do ich wartości z dnia przejęcia.
6. Należności krótkoterminowe i roszczenia wykazywane są w wartości netto, tj. pomniejszonej o odpisy aktualizujące wartość należności.
7. Należności wyceniane są w kwocie nominalnej.
8. Należności sporne, wątpliwe lub znacznie przeterminowane obejmuje się odpisami aktualizującymi ich wartość, z uwzględnieniem art. 35b ustawy o rachunkowości. Odpisu aktualizującego dokonuje się w 100% wartości należności.
9. Inwestycje na dzień nabycia są ujmowane w cenie nabycia, na dzień bilansowy są wyceniane w wartości godziwej.
10. Udziały w jednostce dominującej, posiadane przez tę jednostkę oraz jej jednostki zależne objęte skonsolidowanym sprawozdaniem finansowym, wykazuje się jako składnik skonsolidowanych kapitałów własnych w pozycji „Udziały (akcje) własne”.
11. Środki pieniężne obejmują środki pieniężne w kasie i na rachunkach bankowych.
12. Odpisy aktualizujące wartość aktywów tworzone są zgodnie z ustawą o rachunkowości.
13. Kapitał podstawowy, stanowiący kapitał podstawowy jednostki dominującej, wykazuje się w wysokości określonej w wartości nominalnej wyemitowanych akcji. Koszty emisji akcji poniesione przy powstaniu spółki akcyjnej lub podwyższeniu kapitału zakładowego, zmniejszają kapitał z emisji akcji powyżej wartości nominalnej.

14. Kapitał podstawowy jednostek zależnych, w części odpowiadającej udziałowi jednostki dominującej w kapitale podstawowym tych jednostek, jest kompensowany z wartością nabycia udziałów ujętych w bilansie jednostki dominującej na dzień objęcia kontroli; pozostałą część kapitału podstawowego jednostek zależnych zalicza się do kapitałów mniejszości.
15. Rezerwy są ujmowane, gdy spełnione są następujące warunki:
 - a) na Spółce lub na Grupie Kapitałowej ciąży istniejący obowiązek (prawny lub zwyczajowy) wynikający z przeszłych zdarzeń,
 - b) prawdopodobne jest, iż wypełnienie obowiązku spowoduje wypływ korzyści ekonomicznych, można dokonać wiarygodnego szacunku kwoty zobowiązania.
 - c) kwota, na którą tworzy się rezerwę jest najlepszym szacunkiem nakładów niezbędnych do wypełnienia obowiązku na dzień bilansowy. Podstawą szacunków wartości rezerwy jest osąd kierownictwa, poparty doświadczeniami wynikającymi z podobnych zdarzeń.
16. Zobowiązania wyceniane są w kwocie wymagającej zapłaty. Kwota ta obejmuje oprócz wartości nominalnej zobowiązań także odsetki za zwłokę w spłacie zobowiązań, naliczone przez kontrahentów. Odsetki księgowane są w ciężar kosztów finansowych.
17. Przychody ze sprzedaży ujmowane są w wartości godziwej zapłat otrzymanych lub należnych i reprezentują należności za towary i usługi dostarczone w ramach normalnej działalności gospodarczej, po pomniejszeniu o rabaty, podatek od towarów i usług oraz inne podatki związane ze sprzedażą.
18. Spółka sporządza porównawczy rachunek zysków i strat. Spółka nie sporządza sprawozdania finansowego w wersji uproszczonej (zgodnie z art. 50 w/w ustawy o rachunkowości).
19. Spółka sporządza rachunek przepływów pieniężnych metodą pośrednią.
20. Skonsolidowany rachunek zysków i strat sporządzany jest według metody konsolidacji pełnej.
21. Skonsolidowany rachunek przepływów pieniężnych sporządzony został według metody pośredniej, poprzez sumowanie odpowiednich pozycji rachunków przepływów pieniężnych jednostek objętych metodą konsolidacji pełnej oraz dokonanie korekt konsolidacyjnych.
22. Zestawienie zmian w skonsolidowanym kapitale własnym sporządzane jest poprzez sumowanie odpowiednich pozycji zestawień zmian w kapitale własnym jednostek objętych metodą konsolidacji pełnej oraz dokonanie korekt konsolidacyjnych.
23. Walutą pomiaru i walutą sprawozdawczą jest polski złoty.
24. Zawarte instrumenty finansowe, w ciągu roku ewidencjonowane są na kontach pozabilansowych. Na dzień bilansowy wykazywane są wszystkie nierozliczone kontrakty. Wycena nierozliczanych kontraktów dokonywana jest zgodnie z Rozporządzeniem Ministra Finansów w sprawie szczegółowych zasad uznawania metod wyceny, zakresu ujawniania i sposobu prezentacji instrumentów finansowych z dnia 12 grudnia 2001r. (Dz.U. Nr 149, poz. 1674).



25. Wartość firmy wykazywana jest w wartości początkowej skorygowanej o amortyzację naliczoną od momentu przejścia do końca 2014 roku. W przyszłych okresach wartość firmy będzie korygowana, jeżeli testy na utratę wartości wykażą spadek wartości akcji/udziałów w stosunku do ich wartości z dnia przejścia.

W ramach grupy kapitałowej jednostka dominująca (M FOOD S.A.) konsoliduje dane jednostek zależnych metodą konsolidacji pełnej, o której mowa w art. 60 ustawy o rachunkowości, a na dzień sprawozdawczy skonsolidowanym sprawozdaniem finansowym objęte zostały dane:

- ✦ M FOOD S.A. – jako jednostki dominującej,
- ✦ Corpo Sp. z o. o. Sp. k. – jako jednostki zależnej w rozumieniu postanowień art. 3 ust. 1 pkt 37 lit. a) w/w ustawy o rachunkowości;
- ✦ Corpo Sp. z o. o. – jako jednostki zależnej w rozumieniu postanowień art. 3 ust. 1 pkt 37 lit. a) w/w ustawy o rachunkowości.
- ✦ CORPO BIO FOOD Sp. z o. o. – jako jednostki zależnej w rozumieniu postanowień art. 3 ust. 1 pkt 37 lit. a) w/w ustawy o rachunkowości.

Na potrzeby sporządzenia skonsolidowanego sprawozdania finansowego na dzień 31 grudnia 2019 roku zastosowano następujące procedury konsolidacyjne:

Bilans:

Wyłączenie wyrażone w cenie nabycia wartości akcji posiadanych przez jednostkę dominującą w jednostce zależnej z wycenionych według wartości godziwej aktywów netto jednostki zależnej. Jednostka dominująca posiada 100% udziałów w jednostce zależnej.

Korekty konsolidacyjne:

- ✦ długoterminowe aktywa finansowe (wartość udziałów w cenie nabycia) - kwota 85 019 tys. zł;
- ✦ wartość firmy – jednostki zależnej - kwota 58.525,7 tys. zł;
- ✦ kapitały własne - kwota 26 493 tys. zł;
- ✦ zobowiązania długoterminowe – kwota 1 916 tys. zł;
- ✦ zobowiązania krótkoterminowe – kwota 939 tys. zł;
- ✦ należności – kwota 726 tys. zł
- ✦ udzielone pożyczki – 2 129 tys. zł

Rachunek zysków i strat:

Rachunek zysków i strat sporządzono przez sumowanie odpowiednich pozycji rachunków wyników objętych metodą konsolidacji pełnej oraz dokonanie korekt konsolidacyjnych.

Korekty konsolidacyjne:

- ✦ Przychody netto ze sprzedaży oraz koszty z nimi związane, dotyczące transakcji przeprowadzonej przez Spółki wewnątrz Grupy– w kwocie 60 tys. zł.



▲ Dywidendy otrzymane – w kwocie 1.408 tys. zł.

Inne informacje dotyczące sporządzonego sprawozdania.

W 2019 roku Grupa odstąpiła od kwartalnej wyceny aktywów i pasywów wyrażonych w walutach obcych. Wycena taka będzie dokonana na koniec roku obrachunkowego.

Zestawienie zmian w kapitale własnym:

Zestawienie zmian w skonsolidowanym kapitale własnym sporządzono poprzez sumowanie odpowiednich pozycji zestawień zmian w kapitale własnym jednostek objętych metodą konsolidacji pełnej oraz dokonanie korekt konsolidacyjnych. Korekty te dotyczą w szczególności wyłączenia kapitałów wniesionych i wypracowanych w spółkach zależnych do dnia objęcia posiadania w nich kontroli.

Rachunek przepływów pieniężnych:

Skonsolidowany rachunek przepływów pieniężnych sporządzono poprzez sumowanie odpowiednich pozycji rachunków przepływów pieniężnych jednostek objętych metodą konsolidacji pełnej oraz dokonanie korekt konsolidacyjnych tych sum. Korekty konsolidacyjne polegają na wyłączeniu wszelkich przepływów pieniężnych pomiędzy objętą konsolidacją jednostką dominującą, a jednostkami od niej zależnymi oraz między poszczególnymi jednostkami zależnymi. Ze względu zastosowania metody pośredniej dokonano także wszelkich korekt konsolidacyjnych, które miały wpływ na ustalenie skonsolidowanego wyniku finansowego.

10. RÓŻNICE POMIĘDZY WYNIKAMI FINANSOWYMI, A OSTATNIO PUBLIKOWANĄ PROGNOZĄ

Spółka nie publikowała prognoz finansowych na rok 2019.

11. OCENA MOŻLIWOŚCI REALIZACJI ZAMIERZEŃ INWESTYCYJNYCH

Planowany w ramach strategicznego rozwoju działalności Spółki proces objęcia większościowego pakietu udziałów w spółce JGV Bułgaria uległ wydłużeniu ze względu na trwający proces uzyskania zgód korporacyjnych ze strony spółki bułgarskiej. Transakcja ta została przeprowadzona na początku 2020 roku. Sytuacja finansowa Grupy Kapitałowej jest dobra, co zapewnia jej możliwości do realizacji zamierzeń inwestycyjnych.

IV. POZOSTAŁE INFORMACJE I OBJAŚNIENIA

1. INFORMACJE O ZAWARCIU PRZEZ M FOOD SA LUB JEDNOSTKĘ ZALĘŻNĄ JEDNEJ LUB WIELU TRANSAKCI Z PODMIOTAMI POWIĄZANYMI, JEŚLI POJEDYNCZO LUB ŁĄCZNIE SĄ ONE ISTOTNE I ZOSTAŁY ZAWARTE NA INNYCH WARUNKACH NIŻ RYNKOWE

W okresie sprawozdawczym Emitent nie zawierał transakcji z podmiotami powiązаныmi na warunkach innych, niż rynkowe.



2. ZATRUDNIENIE W GRUPIE KAPITAŁOWEJ

W związku z działalnością holdingową Emitenta, w M FOOD na podstawie umowy o pracę nie są zatrudnione żadne osoby.

Liczba osób zatrudnionych przez Emitenta, w przeliczeniu na pełne etaty wynosi 0.

Prezes Zarządu Spółki, jak również członkowie Rady Nadzorczej pełnią swoje funkcje z tytułu powołania.

Pozostałe usługi świadczone są na rzecz Emitenta na podstawie umów zlecenia oraz innych o podobnym charakterze.

Na dzień 31 grudnia 2019 roku:

Liczba osób zatrudnionych przez Corpo Sp. z o. o. Sp.k. (jednostkę zależną), w przeliczeniu na pełne etaty wynosi 39

Liczba osób zatrudnionych przez Corpo Sp. z o. o. (jednostkę zależną), w przeliczeniu na pełne etaty wynosi 2.

Liczba osób zatrudnionych w Grupie Kapitałowej M FOOD S.A., w przeliczeniu na pełne etaty wynosi 41.

3. OSIĄGNIĘCIA W DZIEDZINIE BADAŃ I ROZWOJU

Rozwój wymiany handlowej oraz związane z tym zagadnienia o charakterze naukowym spowodowały, że CORPO nawiązało współpracę z renomowanymi ośrodkami nauki pszczelniczej w Polsce oraz Niemczech, w tym z Oddziałem Pszczelnictwa w Puławach, Intertek, QSI oraz Instytutem Pszczelarskim w Celle.

CORPO bierze udział w licznych akcjach wzmacniających rozwój pszczelarstwa w Polsce. Przykładowo wspiera jedyne w Unii Europejskiej Technikum Pszczelarskie w Pszczelej Woli, gdzie młodzież uczy się ginącego w Europie Zachodniej zawodu pszczelarza.

W okresie sprawozdawczym, Spółka nie prowadziła innych aktywności w obszarze badań i rozwoju oraz działań nastawionych na wprowadzenie rozwiązań innowacyjnych w przedsiębiorstwie.

4. INFORMACJE O NABYCIU AKCJI WŁASNYCH

W okresie sprawozdawczym Emitent nie nabywał akcji własnych.

5. INFORMACJE O PROGNOZACH FINANSOWYCH

M FOOD SA nie publikowała prognoz skonsolidowanych wyników finansowych Grupy Kapitałowej Spółki ani prognoz jednostkowych wyników finansowych Spółki na rok obrotowy 2019.

6. INFORMACJE O INSTRUMENTACH FINANSOWYCH

Kluczowym aktywem Emitenta są udziały w spółce CORPO Sp. z o. o. Sp.k.. Na dzień Raportu podmiotami prowadzącymi działalność operacyjną w Grupie są spółki: CORPO oraz CORPO Bio Food.

Spółka CORPO celem ograniczenia ryzyka kursowego stosuje zabezpieczenia kursów walut. Spółka korzysta z zabezpieczeń w postaci transakcji forward oraz korytarzowych strategii opcyjnych na sprzedaż waluty EURO. Kontrakty te składają się z prawa sprzedaży waluty EURO po ustalonym kursie, jeżeli rzeczywisty kurs waluty EURO nie będzie wyższy niż określony umownie kurs wymiany. Jeżeli kurs wymiany wzrośnie powyżej umownego kursu, spółka ma obowiązek sprzedać określoną ilość waluty w opcji Call. Wartość waluty w opcji Call może nie być równa wartości waluty w opcji Put. W niektórych przypadkach konstrukcje opcji Call i Put posiadają wbudowany tzw. wyłącznik, tzn. warunek w postaci określonego kursu wymiany, poniżej którego opcja Call i opcja Put się wyłączają. Spółka zawiera również strategie opcyjne, które posiadają wbudowany tzw. włącznik, tzn. warunek w postaci określonego kursu wymiany, powyżej którego opcja Call i opcja Put się aktywuje. Dodatkowo, celem ograniczania ryzyka walutowego, Spółka zawiera opcje walutowe zarówno typu europejskiego, jak i amerykańskiego. Spółka zabezpiecza maksymalnie 30% swoich rocznych przychodów ze sprzedaży.

Tabela 5. Zestawienie łącznych wolumenów zawartych transakcji opcyjnych na dzień 31.12.2019.

Waluty bazowe	Kupno / Sprzedaż	Typ opcji	Kwota w walucie realizacji w dacie realizacji
brak transakcji			0,00

Tabela 6. Zestawienie łącznych wolumenów zawartych transakcji typu forward na dzień 31.12.2019

Waluty	Rodzaj transakcji	Kwota kontraktu w walucie	Kwota w walucie realizacji w dacie realizacji
brak transakcji	Kupno / Sprzedaż	0,00	0,00

7. INWESTYCJE EMITENTA

Spółka nie prowadzi żadnych inwestycji w rozumieniu przepisów określonych Regulaminach Alternatywnego Systemu Obrotu (ASO).

8. CZYNNIKI, KTÓRE BĘDĄ MIAŁY WPŁYW NA OSIĄGNIĘTE PRZEZ GRUPĘ WYNIKI W PERSPEKTYWIE CO NAJMNIEJ KOLEJNEGO KWARTAŁU

Ceny miodu

W perspektywie kolejnych kwartałów Spółka spodziewa się stabilizacji cen zakupu jak i sprzedaży miodu. Zauważając tę tendencję Spółka CORPO wynegocjowała z odbiorcami zmianę warunków kontraktów. Obecnie zakupy i sprzedaż miodu odbywają się zgodnie z trendem rynkowym.

Ryzyko walutowe

W perspektywie kolejnych kwartałów Spółka spodziewa się utrzymania poziomu waluty EURO względem USD na poziomie średnich kursów z 2019 roku. Spółka CORPO niezależnie od prognoz

korzysta z krótkoterminowego zabezpieczenia kursów EURO/USD, aby zmniejszyć wpływ raptownych zmian kursów walut na wynik finansowy.

Wpływ COVID-19

Początek 2020 roku przyniósł rozprzestrzenienie się wirusa COVID-19 w wielu krajach. Sytuacja ta ma negatywny wpływ na gospodarkę światową. Znaczne osłabienie kursu waluty polskiej, fluktuacja cen towarów, spadek wartości akcji mogą mieć wpływ na sytuację jednostki w roku 2020. Kierownictwo uważa taką sytuację za zdarzenie niepowodujące korekt w sprawozdaniu finansowym za rok 2019, lecz za zdarzenie po dacie bilansu, wymagające dodatkowych ujawnień. Nie jest możliwe przedstawienie precyzyjnych danych liczbowych, dotyczących potencjalnego wpływu obecnej sytuacji na jednostkę.

9. ZDARZENIA, KTÓRE WYSTĄPIŁY PO DNIU BILANSOWYM, NIEUJĘTE W NINIEJSZYM SPRAWOZDANIU, A MOGĄCE WPŁYNAĆ NA PRZYSZŁE WYNIKI FINANSOWE

Początek 2020 roku przyniósł rozprzestrzenienie się wirusa COVID-19 w wielu krajach. Sytuacja ta ma negatywny wpływ na gospodarkę światową. Znaczne osłabienie kursu waluty polskiej, fluktuacja cen towarów, spadek wartości akcji mogą mieć wpływ na sytuację jednostki w roku 2020. Kierownictwo uważa taką sytuację za zdarzenie niepowodujące korekt w sprawozdaniu finansowym za rok 2019, lecz za zdarzenie po dacie bilansu, wymagające dodatkowych ujawnień. Nie jest możliwe przedstawienie precyzyjnych danych liczbowych, dotyczących potencjalnego wpływu obecnej sytuacji na jednostkę.

10. INNE ISTOTNE WYDARZENIA W 2019 ROKU

W 2019 roku nie wystąpiły inne istotne wydarzenia poza tymi które zostały już opisane w dziale II niniejszego sprawozdania.

11. TOCZĄCE SIĘ POSTĘPOWANIA PRZED SĄDEM, ORGANEM WŁAŚCIWYM DLA POSTĘPOWANIA ARBITRAŻOWEGO LUB ORGANEM ADMINISTRACJI PUBLICZNEJ

Na dzień 31.12.2019 roku względem Emitenta nie toczą się przed sądami ani organami administracji publicznej postępowania dotyczące zobowiązań lub wierzytelności Emitenta albo jakiegokolwiek Spółki zależnej o istotnej wartości.

12. INFORMACJE O WYSTAWIONYCH NA ZABEZPIECZENIE WEKSLACH WŁASNYCH

Tabela 7. Wystawione weksle własne na dzień 31.12.2019

Spółka	Rodzaj zobowiązania Spółki	Rodzaj zabezpieczanej wierzytelności	kwota wierzytelności	waluta
Corpo sp. z o.o. Sp.k.	weksel własny Spółki wystawiony na rzecz BGK SA stanowiący zabezpieczenie kredytu udzielonego przez SANTANDER Bank Polska SA	gwarancja de minimis BGK	2 400 000	PLN
Corpo sp. z o.o. Sp.k.	weksel własny Spółki wystawiony na rzecz SANTANDER Factoring sp. z o.o.	Wierzytelności faktoringowe w ramach umowy o multiliniję	13 000 000	PLN

Corpo sp. z o.o. Sp.k.	weksel własny Spółki stanowiący zabezpieczenie na rzecz BNP Paribas Faktoring sp. z o.o.	Umowa faktoringowa	3 000 000	EUR
Corpo sp. z o.o. Sp.k.	weksel własny Spółki stanowiący zabezpieczenie na rzecz BNP Paribas Bank SA	Umowa wielocelowej linii kredytowej	3 000 000	EUR
Corpo sp. z o.o. Sp.k.	weksel własny Spółki stanowiący zabezpieczenie na rzecz BNP Paribas Bank SA	Umowa o kredyt w rachunku bieżącym	4 000 000	PLN
Corpo sp. z o.o. Sp.k.	weksel własny Spółki stanowiący zabezpieczenie na rzecz BNP Paribas Bank SA	Umowa ramowa dotycząca transakcji walutowych u pochodnych	2 200 000	PLN
CORPO BIO FOOD sp. z o.o.	weksel własny Spółki wystawiony na rzecz BGK SA stanowiący zabezpieczenie kredytu udzielonego przez SANTANDER Bank Polska SA	gwarancja de minimis BGK	2 400 000	PLN
CORPO BIO FOOD sp. z o.o.	weksel własny Spółki wystawiony na rzecz BGK SA stanowiący zabezpieczenie kredytu udzielonego przez SANTANDER Bank Polska SA	Umowa o kredyt odnawialny	4 000 000	PLN
CORPO BIO FOOD sp. z o.o.	weksel własny Spółki wystawiony na rzecz BGK SA stanowiący zabezpieczenie kredytu udzielonego przez SANTANDER Bank Polska SA	Umowa o walutowy kredyt odnawialny	500 000	EUR
Corpo sp. z o.o. Sp.k.	weksel własny Spółki stanowiący zabezpieczenie na rzecz EFL SA	Pożyczka	51 070	PLN
Corpo sp. z o.o. Sp.k.	weksel własny Spółki stanowiący zabezpieczenie na rzecz EFL SA	Pożyczka	20 115	PLN
Corpo sp. z o.o. Sp.k.	weksel własny Spółki stanowiący zabezpieczenie na rzecz EFL SA	Pożyczka	27 645	PLN
Corpo sp. z o.o. Sp.k.	weksel własny Spółki stanowiący zabezpieczenie na rzecz EFL SA	Pożyczka	30 825	PLN
Corpo sp. z o.o. Sp.k.	weksel własny Spółki stanowiący zabezpieczenie na rzecz EFL SA	Pożyczka	53 471	PLN
Corpo sp. z o.o. Sp.k.	weksel własny Spółki stanowiący zabezpieczenie na rzecz EFL SA	Pożyczka	38 444	PLN

13. INFORMACJE O UDZIELONYCH PORĘCZENIACH ORAZ POZOSTAŁYCH ZOBOWIĄZANIACH WARUNKOWYCH

Tabela 8. Udzielone poręczenia na dzień 31.12.2019

Spółka	Rodzaj zobowiązania Spółki	Rodzaj zabezpieczanej wierzytelności	kwota pierwotna wierzytelności	waluta	Data spłaty
Corpo sp. z o.o. Sp.k.	poręczenie wekslowe za zobowiązania CYTOPATH SA na rzecz EFL SA	LEASING i POŻYCZKA na zakup urządzeń	439 213	PLN	do 02.09.2022
Corpo sp. z o.o. Sp.k.	poręczenie wekslowe za zobowiązania kredytowe CORPO BIO FOOD sp. z o.o. na rzecz SANTANDER Bank Polska SA	Kredyt o walutowy kredyt rewolwingowy	500 000	EUR	16.08.2020
Corpo sp. z o.o. Sp.k.	poręczenie wekslowe za zobowiązania kredytowe CORPO BIO FOOD sp. z o.o. na rzecz SANTANDER Bank Polska SA	Kredyt rewolwingowy	2 000 000	PLN	20.07.2020

Tabela 9. Pozostałe zobowiązania warunkowe na dzień 31.12.2019

Spółka	Rodzaj zobowiązania Spółki	Rodzaj umowy	kwota	waluta	data ważności
CORPO sp. z o.o. Sp.k.	gwarancja spłaty kredytu w ramach portfelowej linii gwarancyjnej de minimis BGK	Umowa o kredyt rewolwingowy	2 400 000	PLN	20.10.2020
CORPO sp. z o.o. Sp.k.	Umowa ramowa na transakcje terminowe i pochodne zawarta z BNP Paribas Bank SA	Umowa ramowa na transakcje terminowe i pochodne	2 200 000	PLN	22.09.2020
CORPO sp. z o.o. Sp.k.	Umowa ramowa na transakcje terminowe i pochodne zawarta z SANTANDER BANK POLSKA SA	Umowa ramowa na transakcje terminowe i pochodne	1 500 000	PLN	31.07.2020
CORPO sp. z o.o. Sp.k.	Oświadczenie o dobrowolnym poddaniu się egzekucji na rzecz SANTANDER Bank Polska SA	Umowa o multiliniję oraz Umowa kredytowa	25 500 000	PLN	20.12.2024
CORPO BIO FOOD sp. z o.o.	gwarancja spłaty kredytu w ramach portfelowej linii gwarancyjnej de minimis BGK	Umowa o kredyt rewolwingowy	2 400 000	PLN	08.11.2020
CORPO BIO FOOD sp. z o.o.	Umowa ramowa na transakcje terminowe i pochodne zawarta z SANTANDER BANK POLSKA SA	Umowa ramowa na transakcje terminowe i pochodne	200 000	PLN	31.07.2020

14. INFORMACJE O ZACIĄGNIĘTYCH, UDZIELONYCH I WYPOWIEDZIANYCH UMOWACH POŻYCZEK, KTÓRYCH WARTOŚĆ BYŁABY ISTOTNA, INNYCH NIŻ OPISANE W RAPORCIE

W opisywanym okresie, Spółka nie zaciągnęła, nie udzieliła ani nie wypowiedziała żadnych umów pożyczek, których wartość byłaby istotna.

Spółka zaciągnęła zobowiązanie kredytowe od spółki powiązanej Corpo Sp. z o.o. Sp.k., Umowa pożyczki na kwotę 1.000 tys BGN (lew bułgarski) została podpisana w dniu 23 maja 2019 roku, w celu sfinansowania zakupu udziałów w podwyższonym kapitale spółki prawa bułgarskiego, o czym M FOOD poinformował komunikatem ESPI 2/2019 z dnia 24 maja 2019 roku.

V. SPRAWOZDANIA FINANSOWE ZA OKRES OD 1 STYCZNIA 2019 ROKU DO 31 GRUDNIA 2019 ROKU SPORZĄDZONE ZGODNIE Z USTAWĄ O RACHUNKOWOŚCI

1. SKONSOLIDOWANY RACHUNEK ZYSKÓW I STRAT

Tabela 10. Skonsolidowany rachunek zysków i strat Grupy Kapitałowej Emitenta za okres od 01.01.2019 r. do 31.12.2019 r. wraz z danymi porównywalnymi (zł)

LP.	Wyszczególnienie	01.01.2019-31.12.2019	01.01.2018-31.12.2018
A.	Przychody netto ze sprzedaży i zrównane z nimi, w tym:	138 620 443,25	137 497 302,99
-	od jednostek powiązanych nieobjętych metodą konsolidacji pełnej	60 000,00	116 000,00
I.	Przychody netto ze sprzedaży produktów	1 708 933,35	862 458,54
II.	Zmiana stanu produktów (zwiększenie – wartość dodatnia, zmniejszenie – wartość ujemna)	0,00	0,00
III.	Koszt wytworzenia produktów na własne potrzeby jednostki	0,00	0,00



IV.	Przychody netto ze sprzedaży towarów i materiałów	136 911 509,90	136 634 844,45
B.	Koszty działalności operacyjnej	138 827 940,37	136 075 168,72
I.	Amortyzacja	356 574,89	334 805,20
II.	Zużycie materiałów i energii	612 384,23	787 451,69
III.	Usługi obce	9 528 913,44	9 784 046,27
IV.	Podatki i opłaty, w tym:	22 351,46	44 881,50
-	podatek akcyzowy	0,00	0,00
V.	Wynagrodzenia	2 487 443,61	2 193 379,09
VI.	Ubezpieczenia społeczne i inne świadczenia, w tym:	467 370,24	422 461,44
-	emerytalne	0,00	0,00
VII.	Pozostałe koszty rodzajowe	1 640 565,35	831 950,48
VIII.	Wartość sprzedanych towarów i materiałów	123 712 337,15	121 676 193,05
C.	Zysk (strata) ze sprzedaży (A-B)	-207 497,12	1 422 134,27
D.	Pozostałe przychody operacyjne	426 261,94	2 353 962,39
I.	Zysk z tytułu rozchodu niefinansowych aktywów trwałych	44 974,28	15 449,04
II.	Dotacje	0,00	0,00
III.	Aktualizacja wartości aktywów niefinansowych	0,00	0,00
III.	Inne przychody operacyjne	381 287,66	2 338 513,35
E.	Pozostałe koszty operacyjne	500 647,08	359 608,69
I.	Strata z tytułu rozchodu niefinansowych aktywów trwałych	0,00	0,00
II.	Aktualizacja wartości aktywów niefinansowych	0,00	0,00
III.	Inne koszty operacyjne	500 647,08	359 608,69
F.	Zysk (strata) z działalności operacyjnej (C+D-E)	-281 882,26	3 416 487,97
G.	Przychody finansowe	275 838,06	2 808 887,15
I.	Dywidendy i udziały w zyskach, w tym:	0,00	945 204,43
a)	od jednostek powiązanych, w tym:	0,00	945 204,43
-	w których jednostka posiada zaangażowanie w kapitale	0,00	0,00
b)	od pozostałych jednostek, w tym:	0,00	0,00
-	w których jednostka posiada zaangażowanie w kapitale	0,00	0,00
II.	Odsetki, w tym:	95 719,99	138 446,04
-	od jednostek powiązanych	0,00	15 931,70
III.	Zysk z tytułu rozchodu aktywów finansowych, w tym:	0,00	0,00
-	w jednostkach powiązanych	0,00	0,00
IV.	Aktualizacja wartości aktywów finansowych	0,00	838 762,36

V.	Inne	180 118,07	886 474,32
H.	Koszty finansowe	1 328 853,43	1 113 923,96
I.	Odsetki, w tym:	813 150,25	686 155,83
-	dla jednostek powiązanych	102 499,18	118 808,22
II.	Strata z tytułu rozchodu aktywów finansowych, w tym:	0,00	0,00
-	w jednostkach powiązanych	0,00	0,00
III.	Aktualizacja wartości aktywów finansowych	55 744,50	0,00
IV.	Inne	459 958,68	427 768,13
I.	Zysk (strata) na sprzedaży całości lub części udziałów jednostek	0,00	0,00
J.	Zysk (strata) brutto (F+G-H+/-I)	-1 334 897,63	5 111 451,16
K.	Odpis wartości firmy -	0,00	0,00
I	Odpis wartości firmy jednostki zależne	-3 331 648,12	0,00
II	Odpis wartości firmy jednostki współzależne	0,00	0,00
L.	Odpis ujemnej wartości firmy	0,00	0,00
I	Odpis wartości firmy jednostki zależne	0,00	0,00
II	Odpis wartości firmy jednostki współzależne	0,00	0,00
M.	Zysk (strata) z udziałów w jednostkach podporządkowanych wycenianych metodą praw własności	0,00	0,00
N.	Zysk (strata) brutto (J-K-L-/+M)	-4 666 545,75	5 111 451,16
O.	Podatek dochodowy	580,32	364 906,11
P.	Pozostałe obowiązkowe zmniejszenia zysku (zwiększenia straty)		0,00
R.	Zyski (straty) mniejszości		0,00
L.	Zysk (strata) netto (N-O-P-/+R)	-4 667 126,07	4 746 545,05

2. SKONSOLIDOWANE SPRAWOZDANIE Z SYTUACJI FINANSOWEJ (BILANS)

Tabela 11. Skonsolidowany bilans Grupy Kapitałowej Emitenta na dzień 31.12.2019r. (w zł) wraz z danymi porównywalnymi.

Lp	Wyszczególnienie	Stan na	Stan na
		31.12.2019	31.12.2018
		w złotych	w złotych
A.	Aktywa trwałe	62 683 027,26	64 228 707,53
I.	Wartości niematerialne i prawne	58 530 476,00	23 880,00
1.	Koszty zakończonych prac rozwojowych	0,00	0,00
2.	Wartość firmy	0,00	0,00
3.	Inne wartości niematerialne i prawne	4 776,00	23 880,00
4.	Zaliczki na wartości niematerialne i prawne	0,00	0,00
II	Wartość firmy	58 525 700,00	61 857 348,12



1.	Wartość firmy - jednostki zależne	58 525 700,00	61 857 348,12
2.	Wartość firmy - jednostki współzależne	0,00	0,00
III.	Rzeczowe aktywa trwałe	3 718 129,26	2 347 424,41
1.	Środki trwałe	3 251 925,89	1 849 235,73
a)	grunty (w tym prawo użytkowania wieczystego gruntu)	1 627 332,00	624 744,00
b)	budynki, lokale, prawa do lokali i obiekty inżynierii lądowej i wodnej	383 940,50	229 533,87
c)	urządzenia techniczne i maszyny	527 861,00	656 374,47
d)	środki transportu	369 411,78	209 669,31
e)	inne środki trwałe	343 380,61	128 914,08
2.	Środki trwałe w budowie	466 203,37	498 188,68
3.	Zaliczki na środki trwałe w budowie	0,00	0,00
IV.	Należności długoterminowe	0,00	0,00
1.	Od jednostek powiązanych	0,00	0,00
2.	Od pozostałych jednostek, w których jednostka posiada zaangażowanie w kapitale	0,00	0,00
3.	Od pozostałych jednostek	0,00	0,00
V.	Inwestycje długoterminowe	434 422,00	55,00
1.	Nieruchomości	0,00	0,00
2.	Wartości niematerialne i prawne	0,00	0,00
3.	Długoterminowe aktywa finansowe	434 422,00	55,00
a)	w jednostkach powiązanych	434 367,00	0,00
-	udziały lub akcje	0,00	0,00
-	inne papiery wartościowe	434 367,00	0,00
-	udzielone pożyczki	0,00	0,00
-	inne długoterminowe aktywa finansowe	0,00	0,00
b)	w pozostałych jednostkach, w których jednostka posiada zaangażowanie w kapitale	0,00	0,00
-	udziały lub akcje	0,00	0,00
-	inne papiery wartościowe	0,00	0,00
-	udzielone pożyczki	0,00	0,00
-	inne długoterminowe aktywa finansowe	0,00	0,00
c)	w pozostałych jednostkach	55,00	55,00
-	udziały lub akcje	55,00	55,00
-	inne papiery wartościowe	0,00	0,00
-	udzielone pożyczki	0,00	0,00
-	inne długoterminowe aktywa finansowe	0,00	0,00
4.	Inne inwestycje długoterminowe	0,00	0,00
VI	Długoterminowe rozliczenia międzyokresowe	0,00	0,00
1.	Aktywa z tytułu odroczonego podatku dochodowego	0,00	0,00
2.	Inne rozliczenia międzyokresowe	0,00	0,00
B.	Aktywa obrotowe	75 969 378,61	91 914 479,06
I.	Zapasy	22 625 842,59	41 547 265,69
1.	Materiały	0,00	0,00
2.	Półprodukty i produkty w toku	0,00	0,00
3.	Produkty gotowe	0,00	0,00
4.	Towary	17 853 147,58	33 932 933,43
5.	Zaliczki na dostawy i usługi	4 772 695,01	7 614 332,26
II.	Należności krótkoterminowe	45 575 868,64	38 436 977,71
1.	Należności od jednostek powiązanych	253 792,29	250 095,23
a)	z tytułu dostaw i usług, o okresie spłaty:	4 633,94	936,88
-	do 12 miesięcy	4 633,94	936,88



-	powyżej 12 miesięcy	0,00	0,00
b)	inne	249 158,35	249 158,35
2.	Należności od pozostałych jednostek, w których jednostka posiada zaangażowanie w kapitale	0,00	0,00
a)	z tytułu dostaw i usług, o okresie spłaty:	0,00	0,00
-	do 12 miesięcy	0,00	0,00
-	powyżej 12 miesięcy	0,00	0,00
b)	inne	0,00	0,00
3.	Należności od pozostałych jednostek	45 322 076,35	38 186 882,48
a)	z tytułu dostaw i usług, o okresie spłaty:	39 894 749,52	35 692 176,64
-	do 12 miesięcy	39 894 749,52	35 692 176,64
-	powyżej 12 miesięcy	0,00	0,00
b)	z tytułu podatków, dotacji, ceł, ubezpieczeń społecznych i zdrowotnych oraz innych tytułów publicznoprawnych	1 032 037,59	522 333,70
c)	inne	4 395 289,24	1 972 372,14
d)	dochodzone na drodze sądowej	0,00	0,00
III.	Inwestycje krótkoterminowe	7 374 145,40	11 506 132,93
1.	Krótkoterminowe aktywa finansowe	7 374 145,40	11 506 132,93
a)	w jednostkach powiązanych	636 056,38	1 036 509,73
-	udziały lub akcje	0,00	0,00
-	inne papiery wartościowe	0,00	722 293,15
-	udzielone pożyczki	636 056,38	314 216,58
-	inne krótkoterminowe aktywa finansowe	0,00	0,00
b)	w pozostałych jednostkach	315 249,00	282 418,50
-	udziały lub akcje	0,00	0,00
-	inne papiery wartościowe	0,00	0,00
-	udzielone pożyczki	163 609,50	226 674,00
-	inne krótkoterminowe aktywa finansowe	151 639,50	55 744,50
c)	środki pieniężne i inne aktywa pieniężne	6 422 840,02	10 187 204,70
-	środki pieniężne w kasie i na rachunkach	6 419 011,27	10 187 204,70
-	inne środki pieniężne	3 828,75	0,00
-	inne aktywa pieniężne	0,00	0,00
2.	Inne inwestycje krótkoterminowe	0,00	0,00
IV.	Krótkoterminowe rozliczenia międzyokresowe	393 521,98	424 102,73
C.	Należne wpłaty na kapitał (fundusz) podstawowy	0,00	0,00
D.	Udziały (akcje) własne	0,00	0,00
	Aktywa razem	138 652 405,87	156 143 186,59

Lp	Wyszczególnienie	Stan na	Stan na
		31.12.2019	31.12.2018
		w złotych	w złotych
A.	Kapitał (fundusz) własny	96 287 605,90	101 569 816,22
I.	Kapitał (fundusz) podstawowy	10 452 698,00	10 452 698,00
II.	Kapitał (fundusz) zapasowy, w tym:	90 616 368,74	87 524 686,39
-	nadwyżka wartości sprzedaży (wartości emisyjnej) nad wartości nominalną udziałów (akcji)	0,00	0,00
III.	Kapitał (fundusz) z aktualizacji wyceny, w tym:	0,00	0,00
-	z tytułu aktualizacji wartości godziwej	0,00	0,00
IV.	Pozostałe kapitały (fundusze) rezerwowe, w tym:	141 674,93	141 674,93
-	tworzone zgodnie z umową (statutem) spółki	0,00	0,00



-	na udziały (akcje) własne	0,00	0,00
V.	Różnice kursowe z przeliczenia		0,00
VI.	Zysk (strata) z lat ubiegłych / okresu poza sprawozdaniem	(256 009,30)	(1 295 788,15)
VII	Zysk (strata) netto	(4 667 126,47)	4 746 545,05
VIII	Odpisy z zysku netto w ciągu roku obrotowego (wielkość ujemna)		0,00
B	Kapitały mniejszości	0,00	0,00
C	Ujemna wartość jednostek podporządkowanych	0,00	0,00
I	Ujemna wartość jednostki zależne	0,00	0,00
II	Ujemna wartość - jednostki współzależne	0,00	0,00
D	Zobowiązania i rezerwy na zobowiązania	42 364 799,97	54 573 370,37
I.	Rezerwy na zobowiązania	250 000,00	250 000,00
1.	Rezerwa z tytułu odroczonego podatku dochodowego	0,00	0,00
2.	Rezerwa na świadczenia emerytalne i podobne	0,00	0,00
-	długoterminowa	0,00	0,00
-	krótkoterminowa	0,00	0,00
3.	Pozostałe rezerwy	250 000,00	250 000,00
-	długoterminowe	0,00	0,00
-	krótkoterminowe	250 000,00	250 000,00
II.	Zobowiązania długoterminowe	0,00	0,00
1.	Wobec jednostek powiązanych	0,00	0,00
2.	Wobec pozostałych jednostek, w których jednostka posiada zaangażowanie w kapitale	0,00	0,00
3.	Wobec pozostałych jednostek	0,00	0,00
a)	kredyty i pożyczki	0,00	0,00
b)	z tytułu emisji dłużnych papierów wartościowych	0,00	0,00
c)	inne zobowiązania finansowe	0,00	0,00
d)	zobowiązania wekslowe	0,00	0,00
d)	inne	0,00	0,00
III.	Zobowiązania krótkoterminowe	42 114 799,97	54 315 822,25
1.	Zobowiązania wobec jednostek powiązanych	1 544 200,41	2 486 797,17
a)	z tytułu dostaw i usług, o okresie wymagalności:	108 468,96	0,00
-	do 12 miesięcy	108 468,96	0,00
-	powyżej 12 miesięcy	0,00	0,00
b)	inne	1 435 731,45	2 486 797,17
2.	Zobowiązania wobec pozostałych jednostek, w których jednostka posiada zaangażowanie w kapitale	0,00	0,00
a)	z tytułu dostaw i usług, o okresie wymagalności:	0,00	0,00
-	do 12 miesięcy	0,00	0,00
-	powyżej 12 miesięcy	0,00	0,00
b)	inne	0,00	0,00
3.	Zobowiązania wobec pozostałych jednostek	40 570 599,56	51 829 025,08
a)	kredyty i pożyczki	26 582 912,86	33 129 443,36
b)	z tytułu emisji dłużnych papierów wartościowych	0,00	0,00
c)	inne zobowiązania finansowe	1 429 508,83	0,00
d)	z tytułu dostaw i usług, o okresie wymagalności:	12 094 613,74	18 594 320,34
-	do 12 miesięcy	12 094 613,74	18 594 320,34
-	powyżej 12 miesięcy	0,00	0,00
e)	zaliczki otrzymane na dostawy i usługi	0,00	0,00
f)	zobowiązania wekslowe	0,00	0,00

g)	z tytułu podatków, ceł, ubezpieczeń społecznych i zdrowotnych oraz innych tytułów publicznoprawnych	441 056,38	103 101,21
h)	z tytułu wynagrodzeń	474,21	335,26
i)	inne	22 033,54	1 824,91
3.	Fundusze specjalne	0,00	0,00
IV.	Rozliczenia międzyokresowe	0,00	7 548,12
1.	Ujemna wartość firmy	0,00	0,00
2.	Inne rozliczenia międzyokresowe	0,00	7 548,12
-	długoterminowe	0,00	0,00
-	krótkoterminowe	0,00	7 548,12
	Pasywa razem	138 652 405,87	156 143 186,59

3. SKONSOLIDOWANE SPRAWOZDANIE Z PRZEPLYWÓW PIENIĘŻNYCH

Tabela 12. Skonsolidowany rachunek przepływów pieniężnych Grupy Kapitałowej Emitenta za okres od 01.01.2019 r. do 31.12.2019 r. wraz z danymi porównywalnymi (zł)

	Wyszczególnienie	01.01.2019-31.12.2019	01.01.2018-31.12.2018
A.	Przepływy środków pieniężnych z działalności operacyjnej		
I.	Zysk (strata) netto	-4 667 126,47	4 746 545,05
II.	Korekty razem		-7 339 561,72
1.	Zyski (straty) mniejszości	0,00	0,00
2.	Zysk (strata) z udziałów (akcji) w jednostkach wycenianych metodą praw własności	0,00	0,00
3.	Amortyzacja	356 574,89	334 805,20
4.	Amortyzacja wartość firmy jednostki zależne	0	0
5.	Zyski (straty) z tytułu różnic kursowych	-62 807,78	73 479,47
6.	Odsetki i udziały w zyskach (dywidendy)	717 430,26	-462 445,57
7.	Zysk (strata) z działalności inwestycyjnej	-44 974,28	-838 762,36
8.	Zmiana stanu rezerw	0,00	-1 600 000,00
9.	Zmiana stanu zapasów	18 921 423,10	-8 999 628,63
10.	Zmiana stanu należności	-7 138 890,93	-1 332 732,05
11.	Zmiana stanu zobowiązań krótkoterminowych, z wyjątkiem pożyczek i kredytów	-5 654 491,78	5 418 985,28
12.	Zmiana stanu rozliczeń międzyokresowych	30 580,75	-68 166,87
13.	Inne korekty z działalności operacyjnej	2 457 317,23	134 903,81
III.	Przepływy pieniężne netto z działalności operacyjnej (I+/-II)	4 915 034,99	-2 593 016,67

B.	Przepływy środków pieniężnych z działalności inwestycyjnej	0,00	
I.	Wpływy	126 534,70	1 781 239,52
1.	Zbycie wartości niematerialnych i prawnych oraz rzeczowych aktywów trwałych	126 534,70	104 383,72
2.	Zbycie inwestycji w nieruchomości oraz wartości niematerialne i prawne	0,00	0,00
3.	Z aktywów finansowych, w tym:	0,00	1 676 855,80
a)	w jednostkach powiązanych	0,00	1 400 000,00
b)	w pozostałych jednostkach	0,00	276 855,80
-	zbycie aktywów finansowych	0,00	0,00
-	dywidendy i udziały w zyskach	0,00	0,00
-	spłata udzielonych pożyczek długoterminowych	0,00	276 855,80
-	odsetki	0,00	0,00
-	inne wpływy z aktywów finansowych	0,00	0,00
4.	Inne wpływy inwestycyjne	0,00	0,00
II.	Wydatki	5 244 362,46	1 520 522,85
1.	Nabycie wartości niematerialnych i prawnych oraz rzeczowych aktywów trwałych	1 123 203,02	1 083 194,24
2.	Inwestycje w nieruchomości oraz wartości niematerialne i prawne	1 002 588,00	0,00
3.	Na aktywa finansowe, w tym:	2 473 139,94	437 328,61
a)	w jednostkach powiązanych	2 473 139,94	0,00
b)	w pozostałych jednostkach	0,00	437 328,61
-	nabycie aktywów finansowych	0,00	0,00
-	udzielone pożyczki długoterminowe	0,00	437 328,61
4.	Inne wydatki inwestycyjne	645 431,50	0,00
III.	Przepływy pieniężne netto z działalności inwestycyjnej (I-II)	-5 117 827,76	260 716,67
C.	Przepływy środków pieniężnych z działalności finansowej	0,00	
I.	Wpływy	58 754 021,94	90 534 779,20
1.	Wpływy netto z wydania udziałów (emisji akcji) i innych instrumentów kapitałowych oraz dopłat do kapitału	0,00	0,00
2.	Kredyty i pożyczki	29 831 104,02	36 944 166,54
3.	Emisja dłużnych papierów wartościowych	0,00	0,00

4.	Inne wpływy finansowe	28 922 917,92	53 590 612,66
II.	Wydatki	62 315 593,85	85 290 100,99
1.	Nabycie udziałów (akcji) własnych	0,00	0,00
2.	Dywidendy i inne wypłaty na rzecz właścicieli	0,00	945 677,27
3.	Inne niż wypłaty na rzecz właścicieli wydatki z tytułu podziału zysku	0,00	0,00
4.	Spląty kredytów i pożyczek	28 539 005,94	28 089 142,50
5.	Wykup dłużnych papierów wartościowych	250 000,00	750 000,00
6.	Z tytułu innych zobowiązań finansowych	0,00	0,00
7.	Płatności zobowiązań z tytułu umów leasingu finansowego	0,00	0,00
8.	Odsetki	813 150,25	428 900,96
9.	Inne wydatki finansowe	32 713 437,66	55 076 380,26
III.	Przepływy pieniężne netto z działalności finansowej (I-II)	-3 561 571,91	5 244 678,21
D.	Przepływy pieniężne netto, razem (A.III+/-B.III+/-C.III)	-3 764 364,68	2 912 378,21
E.	Bilansowa zmiana stanu środków pieniężnych, w tym:	-3 764 364,68	2 912 378,21
-	zmiana stanu środków pieniężnych z tytułu różnic kursowych	0,00	0,00
F.	Środki pieniężne na początek okresu	10 187 204,70	7 274 826,49
G.	Środki pieniężne na koniec okresu (F+/-D), w tym:	6 422 840,02	10 187 204,70
-	o ograniczonej możliwości dysponowania	0,00	0,00

4. ZESTAWIENIE ZMIAN W SKONSOLIDOWANYM KAPITALE WŁASNYM

Tabela 13. Skonsolidowane zestawienie zmian w kapitale własnym Grupy Kapitałowej Emitenta na dzień 31.12.2019 r. (w zł) wraz z danymi porównywalnymi.

		Stan na	Stan na
	Wyszczególnienie	31.12.2019	31.12.2018
I.	Kapitał (fundusz) własny na początek okresu (B0)	101 569 816,22	97 848 241,85
-	zmiany przyjętych zasad (polityki) rachunkowości		
-	korekty błędów		
Ia.	Kapitał (fundusz) własny na początek okresu (B0), po korektach	101 569 816,22	97 848 241,85
1.	Kapitał (fundusz) podstawowy na początek okresu	10 452 698,00	10 452 698,00
1.1.	Zmiany kapitału (funduszu) podstawowego		
a)	zwiększenie (z tytułu)		
-	wydania udziałów (emisji akcji)		
b)	zmniejszenie (z tytułu) korekty		

-	inne		
1.2.	Kapitał (fundusz) podstawowy na koniec okresu	10 452 698,00	10 452 698,00
2.	Kapitał (fundusz) zapasowy na początek okresu	87 524 686,39	88 928 456,91
2.1.	Zmiany kapitału (funduszu) zapasowego	3 091 682,35	-1 403 770,52
a)	zwiększenie (z tytułu)		
-	emisji akcji powyżej wartości nominalnej		
-	z podziału zysków	3 091 682,35	
-	z podziału zysku (ponad wymaganą ustawowo minimalną wartość)		
-	inne		
b)	zmniejszenie (z tytułu)		1 403 770,52
-	pokrycia straty		1 403 770,52
2.2.	Stan kapitału (funduszu) zapasowego na koniec okresu	90 616 368,74	87 524 686,39
3.	Kapitał (fundusz) z aktualizacji wyceny na początek okresu - zmiany przyjętych zasad (polityki) rachunkowości		
3.1.	Zmiany kapitału (funduszu) z aktualizacji wyceny		
a)	zwiększenie (z tytułu)		
-			
b)	zmniejszenie (z tytułu)		
-	zbycia środków trwałych		
3.2.	Kapitał (fundusz) z aktualizacji wyceny na koniec okresu		
4.	Pozostałe kapitały (fundusze) rezerwowe na początek okresu	141 674,93	141 674,93
4.1.	Zmiany pozostałych kapitałów (funduszy) rezerwowych		
a)	zwiększenie (z tytułu)		
-			
b)	zmniejszenie (z tytułu)		
-			
4.2.	Pozostałe kapitały (fundusze) rezerwowe na koniec okresu	141 674,93	141 674,93
5.	Zysk (strata) z lat ubiegłych na początek okresu	-1 295 788,15	
5.1.	Zysk z lat ubiegłych na początek okresu		
-	zmiany przyjętych zasad (polityki) rachunkowości		
-	korekty błędów		
5.2.	Zysk z lat ubiegłych na początek okresu, po korektach		
a)	zwiększenie (z tytułu)		
-	podziału zysku z lat ubiegłych		
b)	zmniejszenie (z tytułu)		
-			
5.3.	Zysk z lat ubiegłych na koniec okresu		
5.4.	Strata z lat ubiegłych na początek okresu	-1 295 788,15	-2 063 524,25
-	zmiany przyjętych zasad (polityki) rachunkowości		
-	korekty błędów		
5.5.	Strata z lat ubiegłych na początek okresu, po korektach	-1 295 788,15	-2 063 524,25
a)	zwiększenie (z tytułu)		
-	przeniesienia straty z lat ubiegłych do pokrycia		
b)	zmniejszenie (z tytułu)		
-	pokrycie z zysków	1 039 778,85	767 736,10
5.6.	Strata z lat ubiegłych na koniec okresu	-256 009,30	-1 295 788,15
5.7.	Zysk (strata) z lat ubiegłych na koniec okresu	-256 009,30	-1 295 788,15
6.	Wynik netto	-4 667 126,47	4 746 545,05
a)	zysk netto		4 746 545,05
b)	strata netto	-4 667 126,47	
c)	odpisy z zysku		
II.	Kapitał (fundusz) własny na koniec okresu (BZ)	96 287 605,90	101 569 816,22
III.	Kapitał (fundusz) własny , po uwzględnieniu proponowanego podziału zysku (pokrycia straty)	96 287 605,90	101 569 816,22



Podpisy osób upoważnionych do reprezentacji Spółki