



GRUPA KAPITAŁOWA

CFI Holding S.A.

Skrócone skonsolidowane sprawozdanie finansowe
za okres trzech miesięcy zakończonych 30.09.2019 roku
sporządzone zgodnie
z Międzynarodowymi Standardami Sprawozdawczości Finansowej

Wrocław, listopad 2019 r.

Spis treści:

SKONSOLIDOWANE SPRAWOZDANIE Z SYTUACJI FINANSOWEJ	4
SKONSOLIDOWANE ZESTAWIENIE CAŁKOWITYCH DOCHODÓW	6
SKONSOLIDOWANY RACHUNEK DOCHODÓW CAŁKOWITYCH	6
SKONSOLIDOWANE ZESTAWIENIE CAŁKOWITYCH DOCHODÓW	7
INFORMACJA DODATKOWA DO SKRÓCONEGO SKONSOLIDOWANEGO RAPORTU SPORZĄDZONEGO ZA OKRES OD 1.01.2019 DO 30.09.2019 ROKU	10
I. Informacje ogólne	10
II. Zgodność z Międzynarodowymi Standardami Sprawozdawczości Finansowej.	14
III. Założenie kontynuacji działalności gospodarczej i porównywalność sprawozdań finansowych	14
IV. Stosowane zasady rachunkowości i metody wyceny	14
V. Zmiany zasad rachunkowości i ich wpływ na wynik finansowy i kapitał własny	14
DODATKOWE NOTY OBJAŚNIAJĄCE	15
DO SKONSOLIDOWANEGO KWARTALNEGO SPRAWOZDANIA FINANSOWEGO	15
1. Sprawozdawczość według segmentów działalności.	15
2. Połączenie jednostek gospodarczych	16
Sprawy sporne przejętych jednostek:	24
3. Odroczone podatki dochodowe	26
4. Odpisy aktualizujące wartość aktywów	26
5. Rzeczowe aktywa trwałe	27
6. Leasing finansowy	28
7. Nieruchomości inwestycyjne	28
8. Zapasy	29
9. Umowy o usługi budowlane	29
10. Opis istotnych zdarzeń lub niepowodzeń w okresie, którego dotyczy raport wraz z wykazem najważniejszych zdarzeń ich dotyczących	29
W prezentowanym okresie brak ww. zdarzeń	29
11. Opis czynników i zdarzeń, w szczególności o nietypowym charakterze, mających wpływ na osiągnięte wyniki finansowe	29
12. Objasnienia dotyczące sezonowości lub cykliczności działalności emitenta w prezentowanym okresie	29
13. Informacje dotyczące emisji, wykupu i spłaty nieudziałowych i kapitałowych papierów wartościowych	29
14. Informacje dotyczące wypłaconej (lub zadeklarowanej) dywidendy łącznie i w przeliczeniu na jedną akcję z podziałem na akcje zwykle i uprzywilejowane	29
15. Wskazanie zdarzeń, które wystąpiły po dniu, na który sporządzono kwartalne skrócone skonsolidowane sprawozdanie finansowe, nieujętych w tym sprawozdaniu, a mogących w znaczący sposób wpłynąć na przyszłe wyniki finansowe	29
16. Zmiany zobowiązań lub aktywów warunkowych, które nastąpiły od czasu zakończenia ostatniego roku obrotowego	30
17. Zobowiązania finansowe	30
18. Hierarchia wartości godziwej	31
19. Transakcje z podmiotami powiązanymi	32
20. Wynagrodzenie wypłacone lub należne członkom Zarządu oraz członkom Rady Nadzorczej Grupy	33
POZOSTAŁE INFORMACJE DO SKONSOLIDOWANEGO RAPORTU KWARTALNEGO	34
1. Wybrane dane finansowe zawierające podstawowe pozycje skróconego skonsolidowanego sprawozdania finansowego (również przeliczone na euro)	34
2. Opis organizacji Grupy Kapitałowej CFI HOLDING S.A. ze wskazaniem jednostek podlegających konsolidacji	35
3. Wskazanie skutków zmian w strukturze jednostki gospodarczej w tym w wyniku połączenia jednostek gospodarczych, przejęcia lub sprzedaży jednostek Grupy Kapitałowej, inwestycji długoterminowych, podziału, restrukturyzacji i zaniechania działalności	35
4. Stanowisko Zarządu co do możliwości zrealizowania wcześniej publikowanych prognoz wyników na dany rok, w świetle wyników zaprezentowanych w raporcie kwartalnym w stosunku do wyników prognozowanych.	35
5. Zestawienie stanu posiadania akcji emitenta lub uprawnień do nich (opcji) przez osoby zarządzające i nadzorujące emitenta na dzień przekazania raportu kwartalnego wraz ze wskazaniem zmian w stanie posiadania w okresie od przekazania poprzedniego raportu kwartalnego, odrębnie dla każdej z osób.	35
6. Postępowania toczące się przed sądem, organem właściwym dla postępowania arbitrażowego lub organem administracji publicznej z uwzględnieniem informacji w zakresie postępowania dotyczącego zobowiązań albo wierzycielności emitenta lub jednostki od niego zależnej, których wartość stanowi co najmniej 10% kapitałów własnych emitenta.	35
7. Zawarte przez CFI HOLDING S.A. lub jednostkę zależną od CFI HOLDING S.A. jednej lub wielu transakcji z podmiotami powiązanymi, jeżeli pojedynczo lub łącznie są one istotne i zostały zawarte na innych warunkach niż rynkowe, wraz ze wskazaniem ich wartości.	35

GRUPA KAPITAŁOWA CFI Holding S.A.

*Skonsolidowany raport kwartalny sporządzony według MSSF
za okres od 1.01.2019 do 30.09.2019r. (w tysiącach złotych)*

8. Informacje o udzieleniu przez emitenta lub przez jednostkę od niej zależną poręczeń kredytu, pożyczki lub udzieleniu gwarancji – łącznie jednemu podmiotowi lub jednostce zależnej od tego podmiotu jeżeli łączna wartość istniejących poręczeń lub gwarancji stanowi równowartość co najmniej 10% skonsolidowanych przychodów Grupy Kapitałowej CFI Holding S.A.	35
9. Inne informacje, które zdaniem emitenta są istotne dla oceny sytuacji kadrowej, majątkowej, finansowej, wyniku finansowego i ich zmian, oraz informacje, które są istotne dla oceny możliwości realizacji zobowiązań.....	35
10. Wskazanie czynników, które w ocenie emitenta będą miały wpływ na osiągnięte wyniki w perspektywie co najmniej kolejnego kwartału.....	35
KWARTALNA INFORMACJA FINANSOWA CFI HOLDING S.A.....	36
1. Wybrane dane finansowe CFI Holding S.A. zawierające podstawowe pozycje skróconego sprawozdania finansowego (również przeliczone na euro).....	36
SKRÓCONE SPRAWOZDANIE FINANSOWE ZA III KWARTAŁ 2019r. CFI HOLDING S.A.	37
SPRAWOZDANIE Z SYTUACJI FINANSOWEJ	37
SPRAWOZDANIE Z DOCHODÓW CAŁKOWITYCH	39
ZESTAWIENIE ZMIAN W KAPITALE WŁASNYM	40
RACHUNEK PRZEPIŹYWÓW PIENIĘŻNYCH – METODA POŚREDNIA	41

GRUPA KAPITAŁOWA CFI Holding S.A.
*Skonsolidowany raport kwartalny sporządzony według MSSF
za okres od 1.01.2019 do 30.09.2019r. (w tysiącach złotych)*

SKONSOLIDOWANE SPRAWOZDANIE Z SYTUACJI FINANSOWEJ

	Stan na 31-12-2018	Stan na 30-09-2019
AKTYWA		
Aktywa trwałe	1 364 444	1 501 591
Rzeczowe aktywa trwałe	232 504	339 295
Nieruchomości inwestycyjne	760 499	789 367
Wartość firmy	312 154	318 693
Pozostałe wartości niematerialne	505	597
Inwestycje w jednostkach podporządkowanych	5 191	5 636
Pożyczki udzielone	1 686	1 995
Inne aktywa finansowe	36 683	29 489
Należności długoterminowe	9 925	9 851
Rozliczenia międzyokresowe	167	124
Aktywa z tytułu odroczonego podatku dochodowego	5 131	6 545
Aktywa obrotowe	136 021	152 661
Zapasy	8 593	9 061
Należności handlowe	13 112	18 302
Pozostałe należności krótkoterminowe	20 455	25 980
Rozliczenia międzyokresowe	743	1 650
Inne krótkoterminowe aktywa finansowe	69 253	81 327
Pożyczki udzielone	3 747	3 977
Rozliczenie kontraktów	-	-
Środki pieniężne i ich ekwiwalenty	20 118	12 364
Aktywa przeznaczone do sprzedaży	-	-
Aktywa razem	1 500 465	1 654 253

GRUPA KAPITAŁOWA CFI Holding S.A.
*Skonsolidowany raport kwartalny sporządzony według MSSF
za okres od 1.01.2019 do 30.09.2019r. (w tysiącach złotych)*

	Stan na 31-12-2018	Stan na 30-09-2019
PASYWA		
Kapitał własny	1 074 436	1 132 530
Kapitał własny akcjonariuszy jednostki dominującej	1 066 128	1 089 532
Kapitał zakładowy	852 771	852 771
Pozostałe kapitały	173 862	219 600
Należne wpłaty na kapitał podstawowy (wielkość ujemna)	-1 705	-1 705
Zyski zatrzymane	-	-5 381
Wynik finansowy okresu	41 199	24 247
Kapitały akcjonariuszy niekontrolujących	8 309	42 998
Zobowiązania docelowo przeznaczone na kapitał	-	-
Zobowiązanie długoterminowe	351 878	435 567
Kredyty i pożyczki	205 939	256 700
Zobowiązania handlowe	-	-
Zobowiązania finansowe	1 546	16 473
Pozostałe zobowiązania	755	8 640
Zobowiązania z tytułu partycypacji	27 838	28 144
Zobowiązania z tytułu kaucji	5 135	5 197
Rezerwa na odroczone podatki dochodowe	109 696	119 029
Rezerwa na świadczenia emerytalne i podobne	19	19
Rezerwy na zobowiązania	-	-
Rozliczenia międzyokresowe przychodów	950	1 365
Zobowiązania krótkoterminowe	74 151	86 156
Kredyty i pożyczki	42 089	51 026
Zobowiązania finansowe	647	2 282
Zobowiązania handlowe	16 285	18 807
Zobowiązania budżetowe	2 340	4 015
Zobowiązania krótkoterminowe inne	10 109	6 745
Rezerwa na świadczenia emerytalne i podobne	-	-
Rezerwy na zobowiązania	565	5
Rozliczenie kontraktów długoterminowych	-	-
Rozliczenia międzyokresowe przychodów	2 116	3 277
Pasywa razem	1 500 465	1 654 253
Wartość księgowa na akcję (w zł)	0,39	0,39

GRUPA KAPITAŁOWA CFI Holding S.A.
*Skonsolidowany raport kwartalny sporządzony według MSSF
za okres od 1.01.2019 do 30.09.2019r. (w tysiącach złotych)*

SKONSOLIDOWANE ZESTAWIENIE CAŁKOWITYCH DOCHODÓW

SKONSOLIDOWANY RACHUNEK DOCHODÓW CAŁKOWITYCH	Za okres 01.07.2018 - 30.09.2018	Za okres 01.01.2018 - 30.09.2018	Za okres 01.07.2019 - 30.09.2019	Za okres 01.01.2019 - 30.09.2019
Przychody ze sprzedaży produktów, towarów i materiałów, w tym:	31 973	101 133	56 222	127 355
1. Przychody netto ze sprzedaży produktów i usług	27 419	86 021	51 798	112 246
2. Zmiana stanu produktów	37	-139	-63	54
3. Koszt wytworzenia produktów na własne potrzeby jednostek	-	-	-	-
4. Przychody netto ze sprzedaży towarów i materiałów	4 517	15 250	4 486	15 055
Koszty sprzedanych produktów, towarów i materiałów, w tym:	22 437	74 623	36 220	89 424
1. Amortyzacja	1 372	3 824	1 945	4 515
2. Zużycie materiałów i energii	5 387	18 435	7 801	21 975
3. Usługi obce	5 357	18 498	14 048	30 255
4. Podatki i opłaty	1 043	2 414	1 623	3 432
5. Wynagrodzenia	4 308	14 914	5 439	12 514
6. Ubezpieczenia społeczne i inne świadczenia	390	1 308	763	1 639
7. Pozostałe koszty rodzajowe	602	1 801	343	1 673
8. Wartość sprzedanych towarów i materiałów	3 979	13 430	4 257	13 420
Zysk (strata) na sprzedaży	9 535	26 510	20 002	37 932
Pozostałe przychody operacyjne	262	36 105	468	19 650
Pozostałe koszty operacyjne	2 723	9 505	1 515	3 647
Zysk (strata) z działalności operacyjnej	7 075	53 110	18 955	53 934
Przychody finansowe	386	2 917	-936	3 323
Zysk (strata) na sprzedaży całości lub części udziałów jednostek podporządkowanych	-	-	-	-
Koszty finansowe	2 695	8 369	16 348	27 204
Zysk (strata) z udziałów w jednostkach wycenianych metoda praw własności	-	-	-	-
Zysk (strata) przed opodatkowaniem	4 765	47 657	1 670	30 053
Podatek dochodowy	37	73	107	141
Podatek dochodowy odroczony	2 602	8 823	73	5 626
Zysk (strata) netto z działalności kontynuowanej	2 247	38 761	1 519	24 287
Zysk (strata) z działalności zaniechanej	-	-	-	-
Zysk (strata) netto	2 126	38 761	1 519	24 287
Zysk (strata) netto akcjonariuszy mniejszościowych	-268	-147	590	40
Zysk (strata) netto akcjonariuszy jednostki dominującej	2 394	38 908	930	24 247
Średnia ważona liczba akcji zwykłych	2 750 874 900	2 750 874 900	2 750 874 900	2 750 874 900
Średnia ważona rozwodniona ilość akcji zwykłych	2 750 874 900	2 750 874 900	2 750 874 900	2 750 874 900
Działalność kontynuowana:				
Zysk na 1 akcję zwykłą (zł)	0,0008	0,014	0,0006	0,01
Rozwodniony zysk na 1 akcję (zł)	0,0008	0,014	0,0006	0,01
Działalność kontynuowana i zaniechana:				
Zysk na 1 akcję zwykłą (zł)	0,0008	0,014	0,0006	0,01
Rozwodniony zysk na 1 akcję (zł)	0,0008	0,014	0,0006	0,01

GRUPA KAPITAŁOWA CFI Holding S.A.

Skonsolidowany raport kwartalny sporządzony według MSSF
za okres od 1.01.2019 do 30.09.2019r. (w tysiącach złotych)

SKONSOLIDOWANE ZESTAWIENIE CAŁKOWITYCH DOCHODÓW	Za okres 01.07.2018 30.09.2018	Za okres 01.01.2018 30.09.2018	Za okres 01.07.2019 30.09.2019	Za okres 01.01.2019 30.09.2019
Wynik netto	2 126	38 761	1 519	24 287
Całkowite dochody netto	2 126	38 761	1 519	24 287
Przypadające:				
Akcjonariuszom podmiotu dominującego	2 394	38 908	930	24 247
Akcjonariuszom niekontrolującym	-268	-147	590	40

SKONSOLIDOWANY RACHUNEK PRZEPLYWÓW PIENIĘŻNYCH	Za okres 01.01.2018 – 30.09.2018	Za okres 01.01.2019 – 30.09.2019
A. Przepływy środków pieniężnych z działalności operacyjnej		
I. Zysk (strata) brutto	47 657	30 053
II. Korekty razem	-20 618	12 098
1. Udział w zyskach netto jednostek podporządkowanych wycenianych metodą praw własności	-	-
2. Amortyzacja	3 824	4 515
3. Zyski (straty) z tytułu różnic kursowych	-	472
4. Odsetki i udziały w zyskach (dywidendy)	5 215	11 623
5. Zysk (strata) z działalności inwestycyjnej	-29 272	-7 485
6. Zmiana stanu rezerw	-	710
7. Zmiana stanu zapasów	-738	-47
8. Zmiana stanu należności	-11 406	-892
9. Zmiana stanu zobowiązań, z wyjątkiem zobowiązań finansowych	11 145	1 405
10. Zmiana stanu rozliczeń międzyokresowych	-155	1 797
11. Inne korekty	769	-
III. Gotówka z działalności operacyjnej	27 039	42 151
IV. Podatek dochodowy (zapłacony) / zwrócony	73	-63
V. Przepływy pieniężne netto z działalności operacyjnej (III+IV)	27 112	42 088
B. Przepływy środków pieniężnych z działalności inwestycyjnej		
I. Wpływy	66 154	25 670
Przychody ze zbycia wartości niematerialnych i prawnych oraz rzeczowych aktywów trwałych	39	11
Zbycie inwestycji w nieruchomości oraz wartości niematerialne i prawne	12 069	905
Przychody ze zbycia aktywów finansowych	46 561	591
Przychody ze zbycia papierów wartościowych	-	-
Przychody z tytułu dywidendy i udziałów w zyskach	-	-
Przychody ze spłaty udzielonych pożyczek długoterminowych	3 140	172
Przychody z tytułu odsetek	-	-
Inne wpływy z aktywów finansowych	-	-
Inne wpływy inwestycyjne	4 345	23 991
II. Wydatki	82 214	67 580
Wydatki inwestycyjne na wartości niematerialne i prawne oraz rzeczowe aktywa trwałe	664	1 999
Inwestycje w nieruchomości oraz wartości niematerialne i prawne	5 905	11 001
Wydatki na nabycie aktywów finansowych	63 247	53 713
Wydatki na nabycie papierów wartościowych	-	-
Inne wydatki inwestycyjne	12 397	866
III. Przepływy pieniężne netto z działalności inwestycyjnej (I–II)	-16 060	-41 910

GRUPA KAPITAŁOWA CFI Holding S.A.

Skonsolidowany raport kwartalny sporządzony według MSSF
za okres od 1.01.2019 do 30.09.2019r. (w tysiącach złotych)

	Za okres 01.01.2018 – 30.09.2018	Za okres 01.01.2019 – 30.09.2019
C. Przepływy środków pieniężnych z działalności finansowej		
I. Wpływy	18 763	42 258
Wpływy netto z wydania udziałów (emisji akcji) i innych instrumentów kapitałowych oraz dopłat do kapitału	-	-
Kredyty i pożyczki	18 211	32 900
Emisja dłużnych papierów wartościowych	551	8 149
Inne wpływy finansowe	1	1 209
II. Wydatki	22 523	50 174
Nabycie udziałów (akcji) własnych	-	-
Dywidendy i inne wypłaty na rzecz właścicieli	-	170
Inne, niż wypłaty na rzecz właścicieli, wydatki z tytułu podziału zysku	-	-
Spląty kredytów i pożyczek	15 047	37 918
Wykup dłużnych papierów wartościowych	-	1 570
Z tytułu innych zobowiązań finansowych	-	1 022
Płatności zobowiązań z tytułu umów leasingu finansowego	420	360
Odsetki	6 887	9 135
Inne wydatki finansowe	170	
III. Przepływy pieniężne netto z działalności finansowej (I–II)	-3 760	-7 916
D. Przepływy pieniężne netto razem (A.V.+/-B.III+/-C.III)	7 292	-7 738
E. Bilansowa zmiana stanu środków pieniężnych, w tym:	7 292	-7 738
– zmiana stanu środków pieniężnych z tytułu różnic kursowych	-	-
F. Środki pieniężne na początek okresu	6 459	20 118
G. Środki pieniężne na koniec okresu (F+D)	13 751	12 364
- o ograniczonej możliwości dysponowania	550	550

SPRAWOZDANIE ZE ZMIAN W SKONSOLIDOWANYM KAPITALE WŁASNYM

	Kapitał zakładowy	Niewniesione wkłady na kapitał	Pozostałe kapitały	Niepodzielony wynik finansowy	Wynik finansowy bieżącego okresu	Kapitał własny jednostki dominującej ogółem	Kapitał akcjonariuszy niekontrolują cych
dziewięć miesięcy zakończonych 30.09.2018							
Kapitał własny na dzień 01.01.2018	58 233	-1 705	117 160	-22 906	55 523	206 305	10 737
Zmiany zasad (polityki) rachunkowości	-	-	-	-	-	-	-
Korekty z tyt. błędów poprzednich okresów	-	-	-	-	-	-	-
Kapitał własny po korektach	58 233	-1 705	117 160	-22 906	55 523	206 305	10 737
Emisja akcji	816 667	-	-	-	-	816 667	-
Obniżenie kapitału zakładowego - straty z lat ubiegłych	-22 128	-	1 607	22 128	-	1 607	-
Przeniesienie straty z lat ubiegłych na kapitał rezerwowy	-	-	-19	19	-	-	-
Korekta wyniku z tyt. zmiany zasad rachunkowości	-	-	-	-	-	-	-
Wpłaty na podwyższenie kapitału zakładowego	-	-	-	-	-	-	-
Podział zysku netto	-	-	55 523	-	-55 523	-	-
Wypłata dywidendy	-	-	-	-	-	-	-
Suma dochodów całkowitych	-	-	-	-	38 908	38 908	-147
Kapitał własny na dzień 30.09.2018	852 772	-1 705	176 198	-759	38 908	1 063 487	10 590
dziewięć miesięcy zakończonych 30.09.2019							
Kapitał własny na dzień 01.01.2019	852 771	-1 705	173 862	-	41 199	1 066 127	8 310
Zmiany zasad (polityki) rachunkowości	-	-	-	-	-	-	-
Korekty z tyt. błędów poprzednich okresów	-	-	-	-	-	-	-
Kapitał własny po korektach	852 771	-1 705	173 862	-	41 199	1 066 127	8 310
Emisja akcji	-	-	-	-	-	-	-
Korekta wyniku z tyt. zmiany zasad rachunkowości	-	-	-	-	-	-	-
Wpłaty na podwyższenie kapitału zakładowego	-	-	-	-	-	-	-
Podział zysku netto	-	-	45 738	-5 381	-41 199	-842	-
Wypłata dywidendy	-	-	-	-	-	-	-
Połączenie jednostek gospodarczych	-	-	-	-	-	-	34 650
Suma dochodów całkowitych	-	-	-	-	24 247	24 247	40
Kapitał własny na dzień 30.09.2019	852 771	-1 705	219 600	-5 381	24 247	1 089 532	42 999

**INFORMACJA DODATKOWA DO SKRÓCONEGO SKONSOLIDOWANEGO RAPORTU SPORZĄDZONEGO
ZA OKRES OD 1.01.2019 DO 30.09.2019 ROKU**

I. Informacje ogólne

Jednostką dominującą sporządzającą skonsolidowane sprawozdanie finansowe jest CFI HOLDING S.A. z siedzibą we Wrocławiu: 50-055 Wrocław, ul. Teatralna 10-12.

CFI HOLDING S.A. powstała na podstawie aktu notarialnego nr Repetytorium 22889/2007 z dnia 27 września 2007 roku. Została wpisana do Rejestru Przedsiębiorców Krajowego Rejestru Sądowego prowadzonego przez Sąd Rejonowy dla Wrocławia – Fabrycznej we Wrocławiu, VI Wydział Gospodarczy Krajowego Rejestru Sądowego w dniu 31 października 2007 roku, pod numerem KRS: 0000292030.

Jednostka dominująca na dzień 30.09.2019 r. posiadała udziały w następujących jednostkach zależnych:

- 1) 100% udziałów w Towarzystwie Budownictwa Społecznego "Nasze Kąty" Sp. z o.o., kapitał zakładowy 20 870,5 tys. zł;
- 2) 100% akcji w BL8 Sp. z o.o. S.K.A., kapitał zakładowy 50 tys. zł; poprzez komplementariusza BL 8 Sp. z o.o. kapitał zakładowy 5,0 tys. zł.
- 3) 100% udziałów w Central Fund of Immovables Sp. z o.o., kapitał zakładowy 208 099,0 tys. zł;
- 4) 100 % udziałów w CFID GmbH, kapitał zakładowy 25,0 tys. EUR.
- 5) 100% udziałów w Inwest Spółka z o.o., kapitał zakładowy 1 850,0 tys. zł.

Jednostki pośrednio kontrolowane na dzień 30.09.2019 r. przez CFI Holding S.A.:

- 1) Wrocławskie Centrum SPA Sp. z o.o., kapitał zakładowy 41 366,5 tys. zł;
- 2) Przedsiębiorstwo Usługowo-Handlowe Chemikolor S.A., kapitał zakładowy 512,1 tys. zł;
- 3) Wrocławskie Przedsiębiorstwo Usług Hotelarskich Sp. z o.o., kapitał zakładowy 723,0 tys. zł;
- 4) Krajowa Spółka Przemysłu Odzieżowego „POLCONFEX” Sp. z o.o., kapitał zakładowy 384,3 tys. zł;
- 5) IMA Sprzęt i Budownictwo Sp. z o.o., kapitał zakładowy 1 567 tys. zł;
- 6) Active Man Sp. z o.o., kapitał zakładowy 1 980,0 tys. zł;
- 7) Food Market Sp. z o.o., kapitał zakładowy 5,0 tys. zł;
- 8) Luxton Investment Sp. z o.o., kapitał zakładowy 5,0 tys. zł;
- 9) CFI SPV1 Sp. z o.o., kapitał zakładowy 5,0 tys. zł;
- 10) CFI SPV2 Sp. z o.o., kapitał zakładowy 5,0 tys. zł;
- 11) Grand Royal Sp. z o.o., kapitał zakładowy 8 050,0 tys. zł
- 12) Restauracja U Kucharzy Sp. z o.o., kapitał zakładowy 5,0 tys. zł.
- 13) Korporacja Gospodarcza Efekt S.A , kapitał zakładowy 1 665,0 tys. zł
- 14) Efekt Hotele S.A, kapitał zakładowy 24 000,0 tys. zł
- 15) Lider Hotel Sp. z o.o. kapitał zakładowy 26 600,0 tys. zł.

Posiada udziały we wspólnym przedsięwzięciu:

- 1) 51% udziałów w KREZUS NON FERROUS Metal Trade Sp. z o.o., kapitał zakładowy 5,0 tys. zł.

Czas trwania jednostki dominującej oraz jednostek wchodzących w skład Grupy Kapitałowej jest nieoznaczony.

Skonsolidowane skrócone kwartalne sprawozdanie finansowe zawiera dane za okres od 1 stycznia 2019 roku do 30 września 2019 roku. Dane porównawcze prezentowane są według stanu na dzień 31 grudnia 2018 roku dla skonsolidowanego sprawozdania z sytuacji finansowej, za okres od 1 stycznia 2018 roku do 30 września 2018 roku dla skonsolidowanego sprawozdania z całkowitych dochodów, skonsolidowanego sprawozdania z przepływów pieniężnych oraz sprawozdania ze zmian w skonsolidowanym kapitale własnym.

Przedmiotem działalności CFI HOLDING S.A. oraz jej jednostek zależnych zwanych łącznie „Grupą” są:

- zarządzanie holdingiem,
- usługi budowlane,
- usługi transportowe,
- usługi sprzętowe wynajmu maszyn budowlanych i sprzętu budowlanego,
- usługi wynajmu nieruchomości,
- usługi wynajmu mieszkań w systemie TBS,
- usługi gastronomiczne,
- usługi hotelarskie,
- usługi rekreacyjne,
- usługi medyczne
- usługi handlowe w sektorze odzieżowym,
- usługi handlowe w sektorze chemicznym,
- usługi zarządzania nieruchomościami,
- usługi leasingu finansowego,
- usługi pośrednictwa pieniężnego,

GRUPA KAPITAŁOWA CFI Holding S.A.

Skonsolidowany raport kwartalny sporządzony według MSSF
za okres od 1.01.2019 do 30.09.2019r. (w tysiącach złotych)

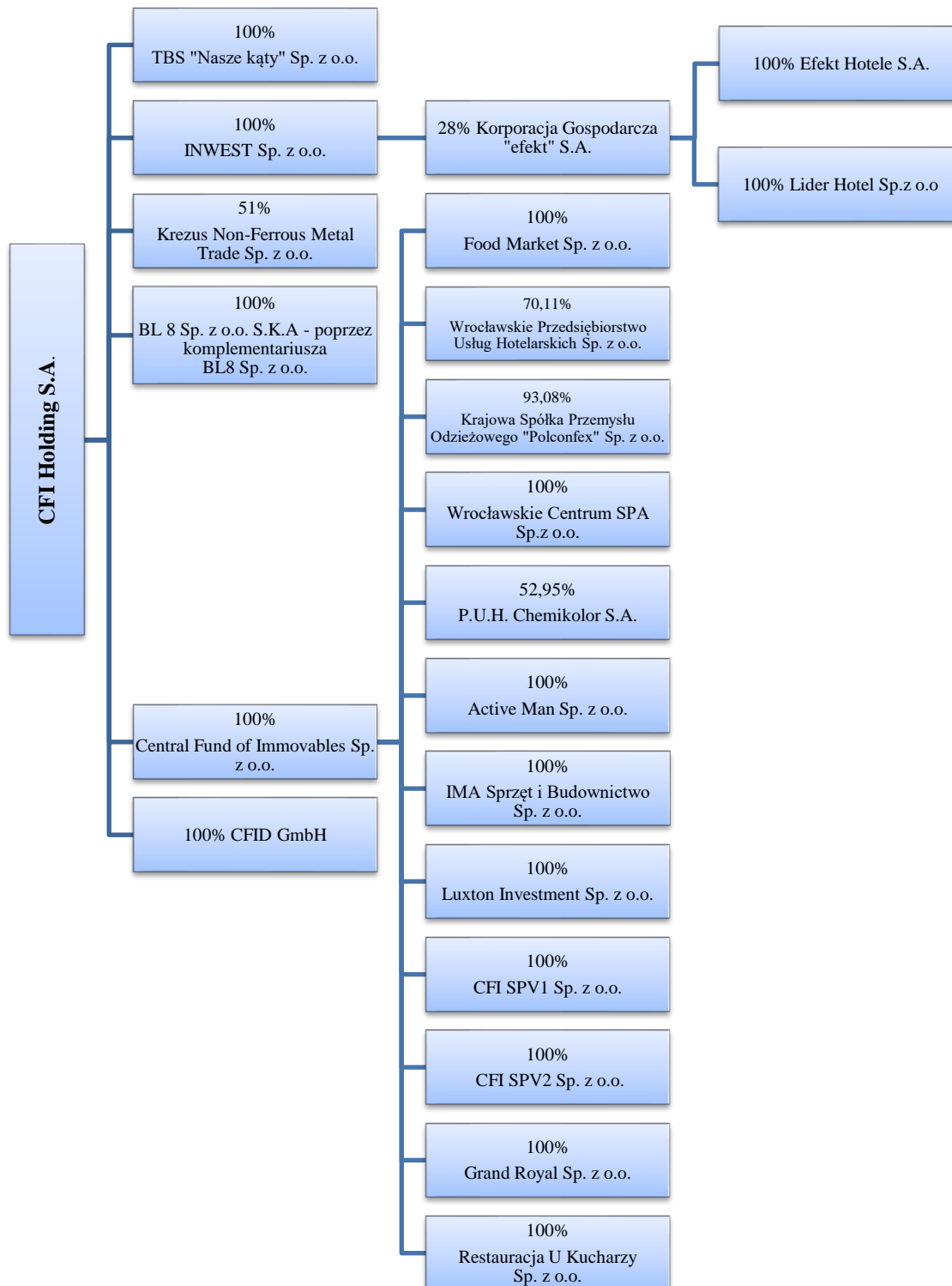
Przedmiotem działalności jednostki dominującej według PKD jest:

70.10.Z Działalność firm centralnych (head offices) i holdingów, z wyłączeniem holdingów finansowych

45.21.A Wykonywanie robót ogólnobudowlanych związanych ze wznoszeniem budynków

71.32.Z Wynajem maszyn i urządzeń budowlanych

Schemat Grupy Kapitałowej na dzień 30.09.2019 r.



GRUPA KAPITAŁOWA CFI Holding S.A.
*Skonsolidowany raport kwartalny sporządzony według MSSF
za okres od 1.01.2019 do 30.09.2019r. (w tysiącach złotych)*

Spółka dominująca:

Nazwa pełna:	CFI Holding S.A
Adres siedziby:	50-050 Wrocław, ul. Teatralna 10-12
Identyfikator NIP:	898-10-51-431
Numer w KRS:	292030
Numer REGON:	930175372
Akt założycielski Rep. A nr z dnia	22889/2007 z dnia 27.09.2007 r.
Czas trwania:	Nieoznaczony
Główne obszary działalności:	<ul style="list-style-type: none"> • zarządzanie działalnością holdingu • usługi budowlane

Jednostki kontrolowane przez CFI Holding S.A.:

Lp.	Nazwa jednostki	Siedziba	Przedmiot działalności	Procentowy udział w kapitale zakładowym na dzień 30.09.2019	Metoda Konsolidacji
1.	Central Fund Of Immovables Sp. z o.o.	Łódź	Wynajem nieruchomości, działalność hotelarska, działalność restauracyjna	100	Pełna
2.	Towarzystwo Budownictwa Społecznego "Nasze Kąty" Sp. z o.o.	Łódź	Wynajem mieszkań w systemie TBS	100	Pełna
3.	BL 8 Sp. z o.o. S.K.A	Wrocław	Działalność deweloperska	100	Pełna
4.	KREZUS NON-FERROUS Metal Trade Sp. z o.o.	Wrocław	Sprzedaż metali nieżelaznych	51	Praw własności – wspólne przedsięwzięcie
5.	Wrocławskie Przedsiębiorstwo Usług Hotelarskich Sp. z o.o.	Wrocław	Wsparcie operacyjne działalności hotelarskiej	70,11	Pełna
6.	Wrocławskie Centrum SPA Sp. z o.o.	Wrocław	Działalność w sektorze rekreacji, sportu oraz usług medycznych	100	Pełna
7.	Przedsiębiorstwo Handlowo-Usługowe Chemikolor S.A.	Łódź	Działalność handlowa, sektor chemiczny	52,95	Pełna
8.	Krajowa Spółka Przemysłu Odzieżowego Polconfex Sp z o.o	Łódź	Działalność handlowa, sektor odzieżowy	93,08	Pełna
9.	Korporacja Gospodarcza Efekt SA	Kraków	Wynajem nieruchomości	28	Pełna
10.	Efekt Hotel S.A	Kraków	Działalność hotelarska	100**	Pełna
11.	Lider Hotel Sp z o.o.	Kraków	Działalność hotelarska	100**	Pełna
12.	IMA Sprzęt i Budownictwo Sp. z o.o.	Wrocław	Wynajem maszyn budowlanych	100	Wyłączone z konsolidacji*
13.	CFID GmbH	Berlin	Wynajem środków trwałych	100	
14.	Active Man Sp. z o.o.	Łódź	Działalność w sektorze usług rekreacji i sportu	100	
15.	Food Market Sp z o.o.	Łódź	Działalność gastronomiczna, wsparcie operacyjne działalności hotelarskiej	100	
16.	BL8 Sp. z o.o.	Wrocław	Zarządzanie działalnością operacyjną jako komplementariusz	100	
17.	Luxton Investment Sp. z o.o.	Warszawa	Działalność holdingów finansowych	100	
18.	CFI SPV1 Sp. z o.o.	Łódź	Zarządzanie nieruchomościami	100	
19.	CFI SPV2 Sp. z o.o.	Łódź	Zarządzanie nieruchomościami	100	
20.	INWEST Sp. z o.o.	Kraków	Działalność inwestycyjna na rynkach finansowych	100	
21.	Grand Royal Sp. z o.o.	Poznań	Działalność hotelarska	100	
22.	Restauracja U Kucharzy Sp. z o.o.	Warszawa	Działalność gastronomiczna	100	

GRUPA KAPITAŁOWA CFI Holding S.A.
*Skonsolidowany raport kwartalny sporządzony według MSSF
za okres od 1.01.2019 do 30.09.2019r. (w tysiącach złotych)*

* Progi istotności w Grupie ustalone są na poziomie 1% sumy prostej aktywów Grupy, 10% sumy prostej przychodów Grupy oraz 10% sumy prostej wyników Grupy. W przypadku przekroczenia którejkolwiek z powyższych wskaźników jednostki zależne podlegają konsolidacji.

**Poprzez Spółkę Korporacja Gospodarcza Efekt S.A, w której Spółka Inwest posiada 28% udziału w kapitale zakładowym.

Zmiany w strukturze jednostki gospodarczej.

Zmiany w strukturze zostały opisane w punkcie połączenie jednostek gospodarczych.

Zarząd i Rada Nadzorcza CFI HOLDING S.A.

Skład osobowy Zarządu na dzień 30.09.2019 r.	<ul style="list-style-type: none"> • Joanna Feder-Kawczyńska – Prezes Zarządu
Skład osobowy Rady Nadzorczej na dzień 30.09.2019 r.	<ul style="list-style-type: none"> • Janusz Teofil Tomaszewski - Przewodniczący Rady Nadzorczej • Paweł Żbikowski – Członek Rady Nadzorczej • Grzegorz Andrzej Dębowski – Członek Rady Nadzorczej • Grzegorz Postek - Członek Rady Nadzorczej • Michał Bartosiewicz - Członek Rady Nadzorczej

W dniu 25 lutego 2019 roku Zarząd Spółki CFI Holding S.A. otrzymał informację o rezygnacji Pana Rafała Reczka z funkcji Sekretarza Rady Nadzorczej Emitenta (*Raport bieżący 3/2019*).

W dniu 9 kwietnia 2019 roku Zarząd CFI HOLDING S.A. poinformował o rezygnacji członka Rady Nadzorczej Emitenta Pani Anety Wodyk. Pani Aneta Wodyk nie podała przyczyny rezygnacji. (*Raport bieżący 4/2019*)

W dniu 26 kwietnia 2019 roku Zarząd CFI HOLDING S.A. poinformował o powołaniu dwóch osób do składu Rady Nadzorczej – Pana Grzegorza Postka oraz Pana Michała Bartosiewicza (*Raport bieżący 11/2019*)

Notowania na rynku regulowanym:

1. Informacje ogólne:

Gielda:	Gielda Papierów Wartościowych w Warszawie S.A. ul. Książęca 4 00-498 Warszawa
Symbol na GPW:	CFI HOLDING (CFI)
Sektor na GPW:	Rekreacja i wypoczynek – hotele i restauracje

2. System depozytowo – rozliczeniowy:

Krajowy Depozyt Papierów Wartościowych S.A. (KDPW)
ul. Książęca 4
00-498 Warszawa

Znaczący Akcjonariusze jednostki dominującej:

Według stanu na dzień 30.09.2019 r. akcjonariat przedstawia się następująco:

Akcjonariusz	Rodzaj uprzywilejowania	Liczba akcji	Wartość akcji	Udział %	Liczba głosów	Udział %
Polaris sp. z o.o.	brak	800 193 580	248 060 010	29,09%	800 193 580	29,09%
Market Vektor Property	brak	483 871 000	150 000 010	17,59%	483 871 000	17,59%
Grananda Investments S.A.	brak	378 716 350	117 402 069	13,77%	378 716 350	13,77%
Varso Investment S.A.	brak	357 911 280	110 952 497	13,01%	357 911 280	13,01%
Waldorf Group Sp. z o.o.	brak	354 596 370	109 924 875	12,89%	354 596 370	12,89%
Black Rock	brak	258 064 550	80 000 011	9,38%	258 064 550	9,38%
Pozostali akcjonariusze	brak	117 521 770	36 431 749	4,27%	117 521 770	4,27%
Razem	x	2 750 874 900	852 771 219	100,00%	2 750 874 900	100,00%

W prezentowanym okresie nie było żadnych zmian w akcjonariacie.

II. Zgodność z Międzynarodowymi Standardami Sprawozdawczości Finansowej.

Niniejsze kwartalne skrócone skonsolidowane sprawozdanie finansowe zostało sporządzone zgodnie z Międzynarodowym Standardem Rachunkowości „MSR” 34, mającym zastosowanie do śródrocznej sprawozdawczości finansowej oraz zgodnie z odpowiednimi standardami rachunkowości mającymi zastosowanie do śródrocznej sprawozdawczości finansowej zaakceptowanymi przez Radę Międzynarodowych Standardów Rachunkowości (RMSR) i Komitet ds. Interpretacji Międzynarodowych Standardów Rachunkowości, w kształcie zatwierdzonym przez Unię Europejską i obowiązującym w czasie przygotowania Śródrocznego Skonsolidowanego Sprawozdania Finansowego.

III. Założenie kontynuacji działalności gospodarczej i porównywalność sprawozdań finansowych

Niniejsze śródroczne skrócone skonsolidowane sprawozdanie finansowe zostało sporządzone przy założeniu kontynuowania działalności gospodarczej. Na dzień zatwierdzenia niniejszego skróconego skonsolidowanego sprawozdania finansowego do publikacji nie istnieją okoliczności wskazujące na zagrożenie kontynuowania działalności przez spółki wchodzące w skład Grupy.

Poprzednie sprawozdania finansowe Emitenta i Grupy były sporządzane przy założeniu kontynuowania działalności i przedstawiane dane są porównywalne.

W pozycji kredyty i pożyczki w skonsolidowanym i jednostkowym sprawozdaniu z sytuacji finansowej ujęte jest zobowiązanie Spółki Dominującej wobec Getin Noble Bank S.A. w wysokości 8,8 mln zł. Na dzień publikacji sprawozdania Zarząd prowadzi stosowne rozmowy z Getin Noble Bank S.A. w zakresie restrukturyzacji historycznego przedukładowego zadłużenia Spółki Dominującej. Grupa jest w posiadaniu wystarczającej ilości aktywów płynnych aby zminimalizować skutki sporu prawnego z bankiem.

IV. Stosowane zasady rachunkowości i metody wyceny

Zasady (polityki) rachunkowości zastosowane do sporządzenia kwartalnego skróconego skonsolidowanego sprawozdania finansowego są spójne z tymi, które zastosowano przy sporządzaniu rocznego skonsolidowanego sprawozdania finansowego Grupy za rok zakończony w dniu 31.12.2018 roku.

CFI HOLDING S.A. jako podmiot dominujący, sporządza sprawozdanie skonsolidowane dla całej Grupy Kapitałowej. Jest ono przechowywane w siedzibie podmiotu dominującego oraz podlega publikacji na stronie internetowej www.cfiholding.pl

Podstawa sporządzenia

Dane w niniejszym skróconym kwartalnym skonsolidowanym sprawozdaniu finansowym zostały podane w złotych polskich (zł), które są walutą funkcjonalną i prezentacji Spółki, po zaokrągleniu do pełnych tysięcy. Sprawozdanie finansowe zostało sporządzone w oparciu o zasadę kosztu historycznego, za wyjątkiem aktywów i zobowiązań wycenianych według wartości godziwej: nieruchomości inwestycyjnych, instrumentów finansowych dostępnych do sprzedaży, instrumentów finansowych wycenianych w wartości godziwej z odniesieniem wpływu na wynik finansowy.

Kwartalne skrócone skonsolidowane sprawozdanie finansowe nie obejmuje wszystkich informacji oraz ujawnień wymaganych w rocznym skonsolidowanym sprawozdaniu finansowym i należy je czytać łącznie z rocznym skonsolidowanym sprawozdaniem finansowym Grupy za 2018 r. obejmującym noty, za okres 12 miesięcy zakończony w dniu 31 grudnia 2018 roku sporządzonym według MSSF zatwierdzonych przez UE.

Niniejsze skrócone kwartalne skonsolidowane sprawozdanie finansowe nie podlegało badaniu przez niezależnego biegłego rewidenta. Ostatnie skonsolidowane sprawozdanie finansowe, które podlegało badaniu przez niezależnego biegłego rewidenta to skonsolidowane roczne sprawozdanie finansowe za 2018 rok.

V. Zmiany zasad rachunkowości i ich wpływ na wynik finansowy i kapitał własny

W niniejszym sprawozdaniu finansowym są przestrzegane te same zasady (polityki) rachunkowości i metody obliczeniowe co w ostatnim rocznym skonsolidowanym sprawozdaniu finansowym za rok obrotowy 01.01.2018 – 31.12.2018.

**DODATKOWE NOTY OBJAŚNIAJĄCE
DO SKONSOLIDOWANEGO KWARTALNEGO SPRAWOZDANIA FINANSOWEGO**

1. Sprawozdawczość według segmentów działalności.

Wydzielone segmenty :

- **Budownictwo** – obejmuje całą działalność związaną z usługami budowlanymi, sprzętowymi i transportowymi.
- **TBS** – Towarzystwo Budownictwa Społecznego „Nasze Kąty” Sp. z o.o.- obejmuje całą działalność związaną z wynajmem lokali i ich utrzymaniem w ramach funkcjonowania towarzystwa budownictwa społecznego.
- **Nieruchomości komercyjne** - obejmuje działalność związaną z wynajmem komercyjnych nieruchomości niemieszkalnych.
- **Hotele i Restauracje**– obejmuje działalność hotelarską oraz restauracyjno – gastronomiczną
- **Chemikalia** – obejmuje działalność związaną ze sprzedażą nawozów sztucznych, środków ochrony roślin, barwników oraz innych chemikaliów.
- **Rekreacja i ochrona zdrowia** – obejmuje działalność związaną z funkcjonowaniem basenów kąpielowych, saunariów, SPA, siłowni i fitness.

Wyniki segmentów za III kwartał 2019 roku przedstawiały się następująco:

Wyszczególnienie	Działalność kontynuowana						Pozostałe segmenty/ korekty konsolidacyjne	Działalność ogółem
	Hotele i restauracje	Nieruchomości komercyjne	TBS	Chemikalia	Budownictwo	Rekreacji i ochrony zdrowia		
<i>Wynik finansowy segmentów branżowych</i>								
Przychody segmentu ogółem	62 831	20 498	7 082	15 346	1 300	4 481	15 818	127 355
Koszty operacyjne	33 741	16 396	4 221	14 995	1 516	4 834	13 721	89 424
Zysk (strata) segmentu	29 090	4 102	2 862	350	-216	-353	2 097	37 932
Przychody finansowe	2 393	781	397	-	76	-	-323	3 323
Koszty finansowe netto	7 113	2 321	1 075	117	1 468	31	15 079	27 204
Zysk (strata)	24 369	2 562	2 184	234	-1 608	-384	-13 305	14 051
Pozostałe przychody operacyjne	-	-	-	-	-	-	-	19 650
Pozostałe koszty operacyjne	-	-	-	-	-	-	-	3 647
Zysk (strata) przed opodatkowaniem	-	-	-	-	-	-	-	30 053
Podatek dochodowy	-	-	-	-	-	-	-	5 766
Wynik mniejszości	-	-	-	-	-	-	-	40
Zysk (strata) netto za okres	-	-	-	-	-	-	-	24 247

GRUPA KAPITAŁOWA CFI Holding S.A.
*Skonsolidowany raport kwartalny sporządzony według MSSF
za okres od 1.01.2019 do 30.09.2019r. (w tysiącach złotych)*

Wyniki segmentów za III kwartał 2018 roku przedstawiają się następująco:

Wyszczególnienie	Działalność kontynuowana						Pozostałe segmenty/ korekty konsolidacyjne	Działalność ogółem
	Hotele	Nieruchomości komercyjne	TBS	Chemikalia	Budownictwo	Rekreacja i ochrona zdrowia		
<i>Wynik finansowy segmentów branżowych</i>								
Przychody segmentu ogółem	51 203	21 994	7 063	14 907	1 747	4 057	161	101 133
Koszty operacyjne	29 937	19 301	4 634	14 345	1 105	4 927	374	74 623
Zysk (strata) segmentu	21 266	2 693	2 430	562	641	-870	-	26 509
Przychody finansowe	1 976	847	83	71	124	0	-184	2 917
Koszty finansowe netto	4 952	2 122	820	152	301	30	-7	8 369
Zysk (strata)	18 290	1 418	1 693	481	464	-899	-177	21 057
Pozostałe przychody operacyjne	-	-	-	-	-	-	-	36 105
Pozostałe koszty operacyjne	-	-	-	-	-	-	-	9 505
Zysk (strata) przed opodatkowaniem	-	-	-	-	-	-	-	47 657
Podatek dochodowy	-	-	-	-	-	-	-	8 896
Wynik mniejszości	-	-	-	-	-	-	-	- 147
Zysk (strata) netto za okres	-	-	-	-	-	-	-	38 908

2. Połączenie jednostek gospodarczych

W dniu 10 lipca 2019 roku CFI Holding S.A zakupiła 100% udziałów w spółce Inwest Sp. z o.o. z siedzibą w Krakowie, w której posiadaniu jest około 28% akcji (około 20% praw głosu na walnym zgromadzeniu) w Korporacji Gospodarczej Efekt S.A.

CFI Holding S.A sprawuje od lipca 2019 roku władzę nad Korporacją Gospodarczą Efekt S.A. z siedzibą w Krakowie a tym samym nad całą Grupą Kapitałową Efekt S.A.

Spółka w związku z przejściem jednostki w trakcie roku obrotowego skorzysta z art. 45 MSSF 3, w celu weryfikacji przyjętych do wyceny wartości firmy danych wejściowych.

Spółka dominująca:

Nazwa pełna:	Korporacja Gospodarcza „Efekt” S.A.
Adres siedziby:	31-323 Kraków, ul.Opolska 12
Identyfikator NIP:	6760077402
Numer w KRS:	115403
Numer REGON:	1413856
Akt założycielski Rep. A nr z dnia	13268/1989 z dnia 08.11.1989 r.
Czas trwania:	Nieoznaczony
Główne obszary działalności:	<ul style="list-style-type: none"> • sprzedaż hurtowa niewyspecjalizowana • pozostała sprzedaż detaliczna prowadzona w niewyspecjalizowanych sklepach • wynajem i zarządzanie nieruchomościami własnymi

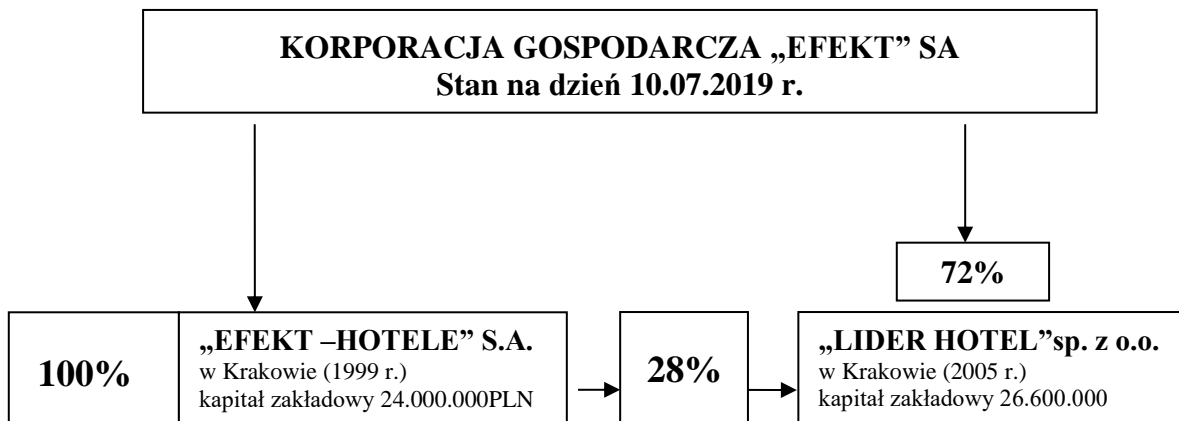
Jednostki kontrolowane przez Korporację Gospodarczą „Efekt” SA.:

GRUPA KAPITAŁOWA CFI Holding S.A.
*Skonsolidowany raport kwartalny sporządzony według MSSF
za okres od 1.01.2019 do 30.09.2019r. (w tysiącach złotych)*

Lp.	Nazwa jednostki zależnej	Siedziba	Przedmiot działalności	Procentowy udział w kapitale zakładowym na dzień 10.07.2019	Metoda Konsolidacji
1.	„EFEKT-HOTELE”S.A.	Kraków	Świadczenie usług turystycznych, hotelarskich i gastronomicznych.	100	Pełna
2.	„LIDER HOTEL”sp.z o.o.	Kraków	Prowadzenie hoteli, restauracji oraz innych placówek gastronomicznych	100*	Pełna

*28% udziałów w Lider Hotel Sp. z o.o. posiada Efekt Hotele SA

Schemat Grupy Kapitałowej na dzień przejęcia:



Koszt połączenia oraz opis składników tego kosztu, w tym wszelkich kosztów, które można bezpośrednio przypisać temu połączeniu	
Cena zakupu Grupy Kapitałowej Efekt S.A	19 377
Wartość kapitału przyporządkowana do jednostki dominującej	13 475
Inne koszty połączenia	Nie wystąpiły
Wartość firmy powstała w wyniku połączenia	5 902

Jednostki nie wyzbyły się działalności w wyniku połączenia.

Grupa Kapitałowa Efekt SA :	
Nazwa i opis jednostki przejmowanej	<ul style="list-style-type: none"> • Korporacja Gospodarcza Efekt SA, • Efekt Hotele SA, • Lider Hotel Sp.z o.o.
Data przejęcia	10.07.2019 r.
Procent przejętych instrumentów kapitałowych z prawem głosu	<ul style="list-style-type: none"> • ok. 28% przejętych akcji Korporacji Gospodarczej Efekt SA co daje ok. 20% praw głosów na walnym zgromadzeniu-poprzez spółkę Inwest Sp. z o.o. z siedzibą w Krakowie. • Korporacja Gospodarcza Efekt S.A posiada bezpośredni udział w wysokości 100% w jednostce zależnej Efekt Hotele S.A. oraz wraz z Efekt Hotele SA 100 % w jednostce zależnej Lider Hotel Sp. z o.o.

GRUPA KAPITAŁOWA CFI Holding S.A.

*Skonsolidowany raport kwartalny sporządzony według MSSF
za okres od 1.01.2019 do 30.09.2019r. (w tysiącach złotych)*

<p>Główne przyczyny połączenia i opis w jaki sposób jednostak przejęła kontrolę</p>	<ul style="list-style-type: none"> • zwiększenie bazy hotelowej poprzez ekspansję na nowe rynki (miasto Kraków), • spodziewana synergia przychodowa i kosztowa poprzez wdrożenie rozwiązań sprawdzonych w Grupie CFI Holding SA, • zdywersyfikowanie źródeł przychodów poprzez wejście w nowy rynek najmu (rynek rolny - Kraków-Rybitwy). • Grupa CFI Holding S.A. przejęła Grupę Kapitałową Efekt S.A poprzez zakup udziałów w spółce Inwest Sp. z o.o.. Zakup udziałów umożliwił powołanie członków zarządu powiązanych z GK CFI Holding, którzy w praktyce nie mogą zostać odwołani z funkcji.
<p>Jakościowy opis czynników, które doprowadziły do ujęcia wartości firmy</p>	<p>Głównym czynnikiem, który doprowadził do ujęcia wartości firmy jest spodziewana synergia przychodowa i kosztowa Grupy Kapitałowej CFI Holding SA oraz Grupy Kapitałowej Efekt S.A. Dzięki wprowadzeniu rozwiązań operacyjnych w posiadaniu jakich jest GK CFI Holding S.A spodziewane są znaczące redukcje kosztów poprzez wprowadzenie wspólnej obsługi prawnej, księgowej i audytu wewnętrznego. Dodatkowo poprzez uznanie marki w jakich posiadaniu jest Grupa Efekt SA zwiększy się zasięg terytorialny oddziaływania CFI Holding S.A na rynek hotelarski (w tym przypadku w Krakowie) co znacząco zwiększy przychody w segmencie hotelarskim Grupy Kapitałowej CFI Holding S.A oraz zapewni udział w nowym rynku najmu (plac targowy - Rybitwy, Kraków)</p>
<p>Wartość godziwa na dzień przejęcia całkowitej przekazanej zapłaty, w tym:</p>	<p align="right">19 377</p>
<p> środki pieniężne</p>	<p align="right">19 377</p>
<p> inne materialne i niematerialne aktywa (w tym jednostki zależne)</p>	<p align="right">nie wystąpiły</p>
<p> zaciągnięte zobowiązania</p>	<p align="right">nie wystąpiły</p>
<p> udziały kapitałowe jednostki przejmujące, w tym liczba instrumentów lub udziałów</p>	<p align="right">nie wystąpiły</p>
Nabyte główne klasy należności:	
<p align="center">Wyszczególnienie</p>	<p align="center">Na dzień przejęcia</p>
<p align="center">Należności handlowe</p>	
<p> od jednostek powiązanych</p>	
<p> od pozostałych jednostek</p>	<p align="right">2 190</p>
<p align="center">wartość godziwa należności</p>	<p align="right">2 190</p>
<p align="center">Pozostałe należności</p>	
<p> z tytułu podatków, ceł, ubezpieczeń</p>	<p align="right">129</p>
<p> Inne</p>	<p align="right">225</p>
<p align="center">wartość godziwa należności</p>	<p align="right">354</p>
<p align="center">Należności handlowe ogółem o pozostałym od dnia bilansowego okresie spłaty</p>	
<p align="center">Na dzień przejęcia</p>	
<p align="center">Nieprzeterminowane należności z tytułu dostaw i usług</p>	
<p> 1-90</p>	<p align="right">505</p>
<p> 91-180</p>	<p align="right">26</p>
<p> 181-360</p>	<p align="right">74</p>
<p> powyżej 360</p>	<p align="right">121</p>
<p> Należności w postępowaniu układowym, upadłościowym, sądowym</p>	<p align="right">261</p>
<p align="center">wartość brutto kwot należności wynikających z zawartych umów</p>	<p align="right">2 528</p>
<p> najlepszy szacunek na dzień przejęcia określonych w umowach przepływów pieniężnych, których wpływu nie można oczekiwać</p>	<p align="right">338</p>
<p align="center">wartość godziwa należności</p>	<p align="right">2 190</p>

GRUPA KAPITAŁOWA CFI Holding S.A.
*Skonsolidowany raport kwartalny sporządzony według MSSF
za okres od 1.01.2019 do 30.09.2019r. (w tysiącach złotych)*

Wyszczególnienie	Na dzień przejęcia
	po przeliczeniu na PLN
PLN	1 106
EUR	1 084
Razem	2 190

GRUPA KAPITAŁOWA CFI Holding S.A.
*Skonsolidowany raport kwartalny sporządzony według MSSF
za okres od 1.01.2019 do 30.09.2019r. (w tysiącach złotych)*

Kwoty ujętych na dzień przejścia głównych klas aktywów i przejętych zobowiązań w tys. zł	
Aktywa trwale	94 605
Rzeczowe aktywa trwale	92 596
Nieruchomości inwestycyjne	-
Wartość firmy	637
Pozostałe wartości niematerialne	49
Inwestycje w jednostkach podporządkowanych	0
Inwestycje w jednostkach zależnych, współzależnych i stowarzyszonych wycenianych metodą praw własności	-
Aktywa finansowe dostępne do sprzedaży	-
Pożyczki udzielone	-
Inne aktywa finansowe	145
Należności długoterminowe	-
Rozliczenia międzyokresowe	-
Aktywa z tytułu odroczonego podatku dochodowego	1 178
Aktywa obrotowe	17 680
Zapasy	130
Należności handlowe	2 190
Pozostałe należności krótkoterminowe	354
Rozliczenia międzyokresowe	582
Inne krótkoterminowe aktywa finansowe	-
Pożyczki udzielone	-
Rozliczenie kontraktów	-
Środki pieniężne i ich ekwiwalenty	14 424
Aktywa przeznaczone do sprzedaży	-
Aktywa razem	112 285

GRUPA KAPITAŁOWA CFI Holding S.A.*Skonsolidowany raport kwartalny sporządzony według MSSF
za okres od 1.01.2019 do 30.09.2019r. (w tysiącach złotych)*

PASYWA	W tys. zł
Kapitał własny	48 124
Kapitał własny akcjonariuszy jednostki dominującej	48 124
Kapitał zakładowy	1 665
Należne wpłaty na kapitał podstawowy (wielkość ujemna)	-
Pozostałe kapitały	57 832
Zyski zatrzymane	-13 671
Wynik finansowy okresu	2 298
Kapitały akcjonariuszy niekontrolujących	-
Zobowiązania docelowo przeznaczone na kapitał	-
Zobowiązanie długoterminowe	50 699
Kredyty i pożyczki	47 166
Zobowiązania handlowe	-
Zobowiązania finansowe	-
Pozostałe zobowiązania	-
Zobowiązania z tytułu partycypacji	-
Zobowiązania z tytułu kaucji	-
Rezerwa na odroczone podatki dochodowe	3 532
Rezerwa na świadczenia emerytalne i podobne	-
Rezerwy na zobowiązania	-
Rozliczenia międzyokresowe	-
Zobowiązania krótkoterminowe	13 462
Kredyty i pożyczki	6 433
Zobowiązania finansowe	-
Zobowiązania handlowe	3 296
Zobowiązania budżetowe	2 199
Zobowiązania krótkoterminowe inne	1 312
Rezerwa na świadczenia emerytalne i podobne	-
Rezerwy na zobowiązania	190
Rozliczenie kontraktów długoterminowych	-
Rozliczenia międzyokresowe	33
Pasywa razem	112 285

GRUPA KAPITAŁOWA CFI Holding S.A.
*Skonsolidowany raport kwartalny sporządzony według MSSF
za okres od 1.01.2019 do 30.09.2019r. (w tysiącach złotych)*

Wyszczególnienie	Wartość bilansowa	Wartość godziwa
	Na dzień przejścia	Na dzień przejścia
Należności z tytułu dostaw i usług oraz pozostałe należności	2 544	2 544
Inne aktywa finansowe (długoterminowe), w tym:	145	145
pożyczki	-	-
weksle	-	-
pozostałe	145	145
Aktywa finansowe wycenione w wartości godziwej przez wynik finansowy, w tym:	-	-
udziały i akcje	-	-
Pozostałe aktywa finansowe (krótkoterminowe), w tym:	-	-
pożyczki	-	-
należności wekslowe	-	-
obligacje	-	-
pozostałe	-	-
Środki pieniężne i ich ekwiwalenty	14 424	14 424
środki pieniężne w kasie i na rachunkach bankowych	14 424	14 424

ZOBOWIĄZANIA FINANSOWE	Wartość bilansowa	Wartość godziwa
	Na dzień przejścia	Na dzień przejścia
Oprocentowane kredyty bankowe i pożyczki, w tym:	47 166	47 166
- długoterminowe oprocentowane wg zmiennej stopy procentowej	47 166	47 166
Pozostałe zobowiązania inne (długoterminowe), w tym:	-	-
- zobowiązania z tytułu kaucji	-	-
- zobowiązania z tytułu partycypacji	-	-
- zobowiązania leasingowe	-	-
Zobowiązania z tytułu dostaw i usług oraz pozostałe zobowiązania	6 806	6 806
Zobowiązania krótkoterminowe finansowe, w tym:	6 433	6 433
kredyty i pożyczki	6 433	6 433

Wyszczególnienie	Na dzień przejścia
Kredyty i pożyczki krótkoterminowe	6 433
Kredyty i pożyczki długoterminowe	47 166
Kredyty i pożyczki razem	53 599

GRUPA KAPITAŁOWA CFI Holding S.A.
*Skonsolidowany raport kwartalny sporządzony według MSSF
za okres od 1.01.2019 do 30.09.2019r. (w tysiącach złotych)*

Wyszczególnienie	Na dzień przejęcia
Kredyty	53 599
Pożyczki	-
Zobowiązania z tytułu leasingu finansowego	-
Inne zobowiązania finansowe	-
Razem zobowiązania finansowe	53 599
- długoterminowe	47 166
- krótkoterminowe	6 433

Struktura zapadalności kredytów i pożyczek:

Wyszczególnienie	Na dzień przejęcia
Kredyty i pożyczki krótkoterminowe	6 433
Kredyty i pożyczki długoterminowe	47 166
- płatne powyżej 1 roku do 3 lat	13 414
- płatne powyżej 3 lat do 5 lat	9 893
- płatne powyżej 5 lat	23 859
Kredyty i pożyczki razem	53 599

Struktura oprocentowania kredytów

Stopa procentowa	Na dzień przejęcia
Wibor 1M+marża	40 712
50% stopy redyskontowej weksli NBP	-
Wibor 3M+marża	2 350
Libor 1M + marża	10 538
inne stopy *	-
razem	53 599

Kredyty i pożyczki – struktura walutowa

Wyszczególnienie	Na dzień przejęcia	
	wartość w walucie	wartość w PLN
PLN	43 062	43 062
CHF	3 088	10 537
Kredyty i pożyczki razem	x	53 599

Zobowiązania warunkowe - dotyczą poręczenia kredytów jednostek zależnych przez Korporację Gospodarczą Efekt S.A

Zobowiązania warunkowe	Na dzień przejęcia
2.1. Na rzecz jednostek powiązanych (z tytułu)	-
- udzielonych gwarancji i poręczeń	-
2.2. Na rzecz pozostałych jednostek (z tytułu)	39 403
- roszczeń regresywnych	-
- gwarancji i poręczeń	39 403
2.3. Pozostałe	-
Zobowiązania warunkowe razem	39 403
Podatkowa Wartość Firmy	Nie wystąpiła
Kwoty niekontrolujące udziału oraz podstawę wyceny tej kwoty	34 649
Aktywa Netto jednostki przejętej	48 124
Udział akcjonariuszy niekontrolujących	72%
Wartość aktywów netto przyporządkowana do akcjonariuszy niekontrolujących	34 649
Sposób wyliczenia	metoda proporcjonalna

Sprawy sporne przejętych jednostek:

Przed Sądem Okręgowym w Krakowie, Wydział I Cywilny toczy się proces przeciwko Korporacji Gospodarczej „efekt” S.A. z powództwa Witolda Kalickiego, Stanisława Skwarka oraz spadkobierców Mariana Chwaji. Pozew wniesiony został przez powodów w dniu 20.02.1998 roku. Łączna wartość przedmiotu sporu określona została przez powodów na kwotę 7.591.487zł. Kwota ta stanowić ma wynagrodzenie za korzystanie przez emitenta w latach 1991 - 1997 z wskazanych w pozwie nieruchomości położonych w Krakowie - Rybitwach, zwrot pożytków uzyskanych z tych nieruchomości w latach 1991 - 1996 oraz odszkodowanie za pogorszenie w/w nieruchomości.

Emitent nie uznał i nadal nie uznaje powództwa, podnosząc w szczególności, iż brak jest podstaw faktycznych i prawnych domagania się przez powodów pożytków w kwotach wskazanych w pozwie. Zgodnie ze stanowiskiem emitenta przychody osiągnięte przez „efekt” S.A. stanowiły przychód ze zorganizowanego przedsiębiorstwa, jakim był Kompleks Handlowy „Rybitwy”, nie stanowiły natomiast pożytków z rzeczy (pożytków z nieruchomości), a zatem żądanie powodów w zakresie zwrotu pożytków jest nieuprawnione tak co do zasady, jak i co do wysokości. Pomimo wieloletniego postępowania sądowego, nie zostały przez powodów udokumentowane kwoty żądanych wynagrodzeń za korzystanie z nieruchomości oraz za rzekome ich pogorszenie. Przez okres sprawozdawczy postępowanie pozostawało w toku.

GRUPA KAPITAŁOWA CFI Holding S.A.
*Skonsolidowany raport kwartalny sporządzony według MSSF
za okres od 1.01.2019 do 30.09.2019r. (w tysiącach złotych)*

Przychody oraz zysk i straty jednostki przejmowanej od dnia przejęcia uwzględnione w skonsolidowanym sprawozdaniu	
Przychody ze sprzedaży produktów, towarów i materiałów, w tym:	16 528
Przychody netto ze sprzedaży produktów i usług	16 571
Przychody netto ze sprzedaży towarów i materiałów	-43
Zmiana stanu produktów	-00
Koszty sprzedanych produktów, towarów i materiałów, w tym:	14 517
1. Amortyzacja	899
2. Zużycie materiałów i energii	1 486
3. Usługi obce	7 701
4. Podatki i opłaty	679
5. Wynagrodzenia	3 203
6. Ubezpieczenia społeczne i inne świadczenia	553
7. Pozostałe koszty rodzajowe	-5
8. Wartość sprzedanych towarów i materiałów	-00
Zysk (strata) na sprzedaży	2 011
Pozostałe przychody operacyjne	4
Pozostałe koszty operacyjne	2
Zysk (strata) z działalności operacyjnej	2 013
Przychody finansowe	30
Zysk (strata) na sprzedaży całości lub części udziałów jednostek podporządkowanych	-00
Koszty finansowe	1 091
Zysk (strata) z udziałów w jednostkach wycenianych metoda praw własności	-00
Odpis wartości firmy	-00
Zysk (strata) przed opodatkowaniem	952
Podatek dochodowy	105
Podatek odroczony	45
Zysk (strata) netto Jednostki dominującej	802
Zysk starta z działalności kontynuowanej	802

GRUPA KAPITAŁOWA CFI Holding S.A.
*Skonsolidowany raport kwartalny sporządzony według MSSF
za okres od 1.01.2019 do 30.09.2019r. (w tysiącach złotych)*

Przychody, zyski i straty za bieżący okres wyliczone w taki sposób, jakby połączenie nastąpiło na początku 2019 roku	
Przychody ze sprzedaży produktów, towarów i materiałów, w tym:	150 829
Przychody netto ze sprzedaży produktów i usług	132 764
Przychody netto ze sprzedaży towarów i materiałów	18 011
Zmiana stanu produktów	54
Koszty sprzedanych produktów, towarów i materiałów, w tym:	108 867
1. Amortyzacja	6 312
2. Zużycie materiałów i energii	25 277
3. Usługi obce	32 987
4. Podatki i opłaty	4 265
5. Wynagrodzenia	20 682
6. Ubezpieczenia społeczne i inne świadczenia	2 728
7. Pozostałe koszty rodzajowe	2 284
8. Wartość sprzedanych towarów i materiałów	14 332
Zysk (strata) na sprzedaży	41 962
Pozostałe przychody operacyjne	19 669
Pozostałe koszty operacyjne	3 758
Zysk (strata) z działalności operacyjnej	57 873
Przychody finansowe	3 375
Zysk (strata) na sprzedaży całości lub części udziałów jednostek podporządkowanych	-
Koszty finansowe	28 376
Zysk (strata) z udziałów w jednostkach wycenianych metoda praw własności	-
Odpis wartości firmy	-
Zysk (strata) przed opodatkowaniem	32 872
Podatek dochodowy	758
Podatek odroczony	5 626
Zysk (strata) netto Jednoszki dominującej	25 877
Zysk (strata) z działalności zaniechanej	-
Zysk (strata) akcjonariuszy niekontrolujących	640

3. Odroczony podatek dochodowy

Zmiany stanu rezerwy i aktywa z tytułu odroczonego podatku dochodowego w stosunku do 30.09.2019 r.:

Wyszczególnienie	01.01.2019	zmiana	30.09.2019
Aktywo z tytułu podatku odroczonego	5 131	1 414	6 545
Rezerwa z tytułu podatku odroczonego	109 696	9 334	119 029

4. Odpisy aktualizujące wartość aktywów

W III kwartale 2019 roku wystąpiły następujące zmiany w wysokości odpisów aktualizujących aktywa Grupy:

Wyszczególnienie	01.01.2019	zwiększenia	zmniejszenia	30.09.2019
Odpisy aktualizujące należności	26 508	340	852	25 996
Odpisy aktualizujące wyroby gotowe	2 373	-	-	2 373
Odpisy aktualizujące wartość towarów	-	110	-	110

GRUPA KAPITAŁOWA CFI Holding S.A.
*Skonsolidowany raport kwartalny sporządzony według MSSF
za okres od 1.01.2019 do 30.09.2019r. (w tysiącach złotych)*

5. Rzeczowe aktywa trwałe

Zmiana stanu rzeczowych aktywów trwałych na dzień 30.09.2019 r.

	Grunty	Budynki i budowle		Maszyny i urządzenia		Środki Transportu		Pozostałe Środki Trwałe		Środki trwałe w budowie	Razem
			w leasingu		w leasingu		w leasingu		w leasingu		
Wartość bilansowa brutto na dzień 1.01.2019 roku	30 516	207 145	-	12 580	5 181	2 903	-	7 115	-	3 331	268 771
Zwiększenia, z tytułu:	16 006	113 559	17 632	6 518	-	616	-	5 450	-	988	160 769
nabycia środków trwałych	-	-	17 632	260	-	18	-	92	-	74	18 076
wytworzenia we własnym zakresie środków trwałych	-	-	-	-	-	-	-	-	-	-	-
zaliczek	-	-	-	-	-	-	-	-	-	-	-
Połączenie jednostek gospodarczych	16 006	113 559	-	6 257	-	598	-	5 358	-	914	142 693
Zmniejszenia, z tytułu:	-	200	-	130	-	-	-	1 049	-	-	1 380
sprzedaż	-	-	-	60	-	-	-	5	-	-	65
likwidacja	-	-	-	70	-	-	-	-	-	-	70
przyjęcie środków trwałych i inwestycji w nieruchomości	-	-	-	-	-	-	-	-	-	-	-
inne	-	200	-	-	-	-	-	1 044	-	-	1 245
Wartość bilansowa brutto na dzień 30.09.2019 roku	46 522	320 503	17 632	18 967	5 181	3 519	-	11 516	-	4 319	428 160
Umorzenie na dzień 1.01.2019		19 492	-	7 182	3 100	2 072	-	4 422	-	-	36 268
Zwiększenia, z tytułu:	-	40 908	-	6 100	276	439	-	4 935	-	-	52 657
amortyzacji	-	2 855	-	566	276	159	-	660	-	-	4515
inne	-	38 053	-	5 534	-	280	-	4 275	-	-	48 142
Zmniejszenia, z tytułu:	-	-	-	55	-	-	-	5	-	-	60
sprzedaż	-	-	-	22	-	-	-	5	-	-	27
Połączenie jednostek gospodarczych	-	-	-	33	-	-	-	-	-	-	33
Umorzenie na dzień 30.09.2019 roku	-	60 400	-	13 227	3 376	2 511	-	9 352	-	-	88 865
Odpisy aktualizujące na 01.01.2019	-	-	-	-	-	-	-	-	-	-	-
Zwiększenia	-	-	-	-	-	-	-	-	-	-	-
Zmniejszenia	-	-	-	-	-	-	-	-	-	-	-
Odpisy aktualizujące na 30.09.2019	-	-	-	-	-	-	-	-	-	-	-
Wartość bilansowa netto na dzień 30.09.2019 roku	46 522	260 103	17 632	5 740	1 805	1 009	-	2 164	-	4 319	339 295

6. Leasing finansowy

Umowy leasingu finansowego na dzień 30.09.2019 r.

Wyszczególnienie	31.12.2018		30.09.2019	
	Wartość bieżąca opłat	Oplaty minimalne	Wartość bieżąca opłat	Oplaty minimalne
W okresie 1 roku	569	592	1 464	1 523
W okresie od 1 do 5 lat	566	588	4 708	4 897
Powyżej 5 lat	-	-	11 460	11 918
Minimalne opłaty leasingowe ogółem	1 135	1 180	17 632	18 337
Koszty finansowe	x	-45	x	-705
Wartość bieżąca minimalnych opłat leasingowych, w tym:	1 135	1 135	17 632	17 632
krótkoterminowe	569		1 464	
długoterminowe	566		16 168	

7. Nieruchomości inwestycyjne

Zmiany w stanie nieruchomości przedstawiają się następująco:

	31.12.2018	30.09.2019
Wartość bilansowa na początek roku	694 836	760 499
Zwiększenia stanu, z tytułu:	79 324	29 122
- nabycia nieruchomości	-	1 310
- aktywowanych późniejszych nakładów	14 696	-
- zysk wynikający z przeszacowania do wartości godziwej	54 389	18 108
- inne zwiększenia	10 239	9 703
Zmniejszenia stanu, z tytułu:	13 661	254
- zbycia nieruchomości	5 536	17
- reklasyfikacji z oraz do innej kategorii aktywów	1 621	-
- strata wynikająca z przeszacowania do wartości godziwej	6 629	237
- inne zmniejszenia	-	-
Wartość bilansowa na koniec roku	760 499	789 367

Grupa dokonuje wyceny nieruchomości inwestycyjnych na dzień bilansowy (na dzień 30 czerwca i 31 grudnia). Różnice odnoszone są w ciężar rachunku zysków i strat w pozycji pozostałych przychodów lub kosztów operacyjnych.

Wycenę dokonuje wyspecjalizowany personel jednostki.

Nieruchomości oddane do użytkowania, przynoszące dochód, grupa wycenia metoda dochodową, przyjmując

- maksymalny współczynnik pustostanów zaprezentowany w raportach dostępnych na rynku taki jak Knight Frank, mHipoteczny- w wysokości - max. 10%
- współczynnik kosztów stałych w wysokości 8%
- Ceny średnie najmu w poszczególnych lokalizacjach w oparciu o raporty niezależnych jednostek
- współczynnik dyskonta w wysokości 10%

Pozostałe nieruchomości inwestycyjne, które nie przynoszą dochodów zostają oszacowane metoda porównawczą. Dane wejściowe są to dane ofertowe skorygowane o współczynniki dyskonta.

Na potrzeby sprawozdania finansowego, w celu weryfikacji prawidłowości wycen, wyceny własne zostają skonfrontowane z wycenami niezależnych rzeczoznawców majątkowych przygotowanych na potrzeby kredytowe.

8. Zapasy

Wyszczególnienie	31.12.2018	30.09.2019
Materiały (według ceny nabycia)	504	795
Materiały pomocnicze (według ceny nabycia)	-	-
Produkcja w toku (według kosztu wytworzenia)	3 860	1 728
Produkty gotowe:	1 860	2 492
Według ceny możliwej od uzyskania	1 860	2 492
Towary	2 370	4 046
Zapasy ogółem, według niższej z dwóch wartości: ceny nabycia (kosztu wytworzenia) oraz wartości netto możliwej do uzyskania	8 593	9 061
Odpis aktualizujący wartość wyrobów gotowych	2 373	1 884
Odpis aktualizujący wartość towarów	-	110

9. Umowy o usługi budowlane

W prezentowanym okresie jednostki Grupy nie prowadziły robót budowlanych spełniających warunki usługi długoterminowej (MSR 11).

10. Opis istotnych dokonań lub niepowodzeń w okresie, którego dotyczy raport wraz z wykazem najważniejszych zdarzeń ich dotyczących

W prezentowanym okresie brak ww. zdarzeń

11. Opis czynników i zdarzeń, w szczególności o nietypowym charakterze, mających wpływ na osiągnięte wyniki finansowe

W prezentowanym okresie brak zdarzeń o nietypowym charakterze mających wpływ na wynik finansowy Grupy.

12. Objasnienia dotyczące sezonowości lub cykliczności działalności emitenta w prezentowanym okresie

W branży budowlanej istnieje ryzyko wystąpienia niekorzystnych warunków atmosferycznych. Trudności w przewidywaniu wystąpienia określonych zjawisk atmosferycznych mogą spowodować opóźnienia prac budowlanych, a tym samym wpływać na sezonowość i cykliczność tego rodzaju działalności. W związku z tym szczególnie w sezonie zimowym proces budowlany ulega spowolnieniu, a w miesiącach wiosenno-letnich nabiera dynamiki.

W branży chemicznej, w której działa Chemikolor SA (nawozy sztuczne, barwniki, środki ochrony roślin) również występuje sezonowość. Największe obroty przypadają na miesiące wiosenno-letnie, kiedy to nawozy oraz środki ochrony roślin są wykorzystywane w rolnictwie i ogrodnictwie.

13. Informacje dotyczące emisji, wykupu i spłaty nieudziałowych i kapitałowych papierów wartościowych

Grupa kapitałowa w okresie od 01.01.2019 r. do 30.09.2019r. nie dokonała emisji papierów wartościowych.

14. Informacje dotyczące wypłaconej (lub zadeklarowanej) dywidendy łącznie i w przeliczeniu na jedną akcję z podziałem na akcje zwykłe i uprzywilejowane

Podział wyniku finansowego Spółki jest dokonywany na podstawie jednostkowych sprawozdań finansowych .

15. Wskazanie zdarzeń, które wystąpiły po dniu, na który sporządzono kwartalne skrócone skonsolidowane sprawozdanie finansowe, nieujętych w tym sprawozdaniu, a mogących w znaczący sposób wpłynąć na przyszłe wyniki finansowe

W dniu 2 października 2019 roku Zarząd CFI Holding S.A. poinformował, iż w dniu 1 października 2019 roku Spółka zależna Emitenta - Central Fund of Immovables sp. z o. o. zawarła umowy dzierżawy obiektów hotelowych położonych w Krakowie przy ul. Opolskiej 12 – prowadzonych odpowiednio pod marką Best Western Express i Best Western Premier, oraz w Poznaniu przy ul. Głogowskiej 358A prowadzonego pod marką Grand Royal Hotel.

GRUPA KAPITAŁOWA CFI Holding S.A.
*Skonsolidowany raport kwartalny sporządzony według MSSF
za okres od 1.01.2019 do 30.09.2019r. (w tysiącach złotych)*

Transakcja ta jest traktowana jako długotrwała inwestycja w branżę hotelową, która to branża stanowi jeden z podstawowych obszarów działalności Grupy Kapitałowej Emitenta, z uwagi na fakt, że na skutek zawarcia wskazanych umów powiększa się portfolio obiektów hotelowych zarządzanych oraz operowanych przez Central Fund of Immovables sp. z o. o kolejne objęty hotelowe. Jednocześnie zawarcie tych umów będzie skutkowało wywołaniem efektu synergii w zakresie działalności hotelarskiej prowadzonej przez Grupę Kapitałową Emitenta. *(Raport bieżący 24/2019)*

16. Zmiany zobowiązań lub aktywów warunkowych, które nastąpiły od czasu zakończenia ostatniego roku obrotowego

Zobowiązania warunkowe	31.12.2018	30.09.2019
2.1. Na rzecz jednostek powiązanych (z tytułu)	13 838	13 238
- udzielonych gwarancji i poręczeń	13 838	13 238
2.2. Na rzecz pozostałych jednostek (z tytułu)	1 301	40 704
- roszczeń regresywnych	-	-
- gwarancji i poręczeń	1 301	40 704
2.3. Pozostałe	5 535	5 609
Zobowiązania warunkowe razem	20 674	59 641
Aktywa warunkowe	31.12.2018	30.09.2019
2.1. Na rzecz jednostek powiązanych (z tytułu)	-	-
2.2. Na rzecz pozostałych jednostek (z tytułu)	3 562	3 562
- obciążenia wyrównawcze	3 562	3 562
-, -odszkodowania	-	-
2.3. Pozostałe	8 964	8 964
Aktywa warunkowe razem	12 526	12 526

17. Zobowiązania finansowe

Struktura zobowiązań finansowych:

Wyszczególnienie	31.12.2018	30.09.2019
Kredyty i pożyczki krótkoterminowe	42 089	51 026
Kredyty i pożyczki długoterminowe	205 939	256 700
Kredyty i pożyczki razem	248 028	307 726

Wyszczególnienie	31.12.2018	30.09.2019
Kredyty	244 873	298 656
Pożyczki	3 155	9 069
Zobowiązania z tytułu leasingu finansowego	1 135	17 632
Inne zobowiązania finansowe	36 468	34 465
Razem zobowiązania finansowe	250 022	359 822
- długoterminowe	207 486	306 514
- krótkoterminowe	42 735	53 308

Struktura zapadalności kredytów i pożyczek:

Wyszczególnienie	31.12.2018	30.09.2019
Kredyty i pożyczki krótkoterminowe	42 089	51 026
Kredyty i pożyczki długoterminowe	205 939	256 700
- płatne powyżej 1 roku do 3 lat	58 197	80 406
- płatne powyżej 3 lat do 5 lat	57 473	73 490
- płatne powyżej 5 lat	90 269	102 804
Kredyty i pożyczki razem	248 028	307 726

**Struktura oprocentowania kredytów i pożyczek
Kredyty:**

Stopa procentowa	31.12.2018	30.09.2019
Wibor 1M+marża	924	40 577
50% stopy redyskontowej weksli NBP	40 138	38 413
Wibor 3M+marża	203 810	208 514
Libor 1M+marża	-	11 152
inne stopy *		-
razem	244 873	298 656

Pożyczki otrzymane:

Stopa procentowa	31.12.2018	30.09.2019
Wibor 3M+marża	1 043	1 059
Stała stopa %	2 112	8 010
razem	3 155	9 069

Kredyty i pożyczki – struktura walutowa

Wyszczególnienie	31.12.2018		30.09.2019	
	wartość w walucie	wartość w PLN	wartość w walucie	wartość w PLN
PLN	248 028	248 028	296 574	296 574
CHF	-	-	2 761	11 152
Kredyty i pożyczki razem	x	248 028	x	307 726

18. Hierarchia wartości godziwej

W poziomie 1 ujęto dane wejściowe obserwowalne są na aktywnych rynkach. Są to zobowiązania z tytułu kredytów i pożyczek oraz inwestycje w udziały, akcje i obligacje spółek notowanych na giełdzie papierów wartościowych.

W poziomie 2 znajdują się wyceny wartości nieruchomości. Są to ceny funkcjonujące na rynku, jak również wyznaczone przez rzeczoznawców majątkowych i wykwalifikowany personel jednostki. Poziom 3 są to dane nieobserwowalne.

GRUPA KAPITAŁOWA CFI Holding S.A.

Skonsolidowany raport kwartalny sporządzony według MSSF
za okres od 1.01.2019 do 30.09.2019r. (w tysiącach złotych)

31.12.2018	poziom 1	poziom 2	poziom 3	Wpływ na wynik finansowy okresu	Pozycja w sprawozdaniu z całkowitych dochodów
Aktywa					
Nieruchomości inwestycyjne	-	760 499	-	54 389	Pozostałe przychody operacyjne
Udziały i akcje	10 411	-	-	832	Przychody finansowe
Obligacje	6 231	-	-	-	Przychody/koszty finansowe
Pasywa					
oprocentowane kredyty i pożyczki	248 028	-	9 091	10 376	Koszty Finansowe

30.09.2019	poziom 1	poziom 2	poziom 3	Wpływ na wynik finansowy okresu	Pozycja w sprawozdaniu z całkowitych dochodów
Aktywa					
Nieruchomości inwestycyjne	-	789 367	-	27 611	Pozostałe przychody operacyjne
Udziały i akcje	25 886	-	-	-11 575	Koszty finansowe
Obligacje	4 609	-	-	-	Przychody/koszty finansowe
Pasywa					
oprocentowane kredyty i pożyczki	307 726	-	-	9 495	Koszty finansowe

19. Transakcje z podmiotami powiązаныmi

Transakcje pomiędzy spółką dominującą a jej spółkami zależnymi, podlegały eliminacji w skonsolidowanym sprawozdaniu finansowym. Transakcje pomiędzy Grupą a członkami kluczowej kadry zarządzającej i nadzorującej oraz bliskimi członkami rodzin zaprezentowano poniżej.

<u>Podmiot powiązany</u>	<u>Sprzedaż na rzecz podmiotów powiązanych netto</u>	<u>Zakupy od podmiotów powiązanych netto</u>	<u>Należności od podmiotów powiązanych brutto</u>	<u>w tym przeterminowane</u>	<u>Zobowiązania wobec podmiotów powiązanych brutto</u>	<u>w tym zaległe, po upływie terminu płatności</u>
za okres od 01.01.2018 r. - 30.09.2018 r.						
Jednostki sprawujące współkontrolę lub mające istotny wpływ na jednostkę:						
Razem	-	-	-	-	3 142	-
Jednostki zależne:						
Razem	9 219	7 986	17 209	8	13 079	411
Jednostki stowarzyszone						
Razem	-	-	-	-	-	-
Pozostałe jednostki powiązane:						
Razem	-	-	1 884	-	-	-
Osoby Zarządzające						
Razem	-	-	-	-	-	-

<u>Podmiot powiązany</u>	<u>Sprzedaż na rzecz podmiotów</u>	<u>Zakupy od podmiotów</u>	<u>Należności od podmiotów</u>	<u>w tym przeterminowane</u>	<u>Zobowiązania wobec</u>	<u>w tym zaległe, po</u>
--------------------------	------------------------------------	----------------------------	--------------------------------	------------------------------	---------------------------	--------------------------

GRUPA KAPITAŁOWA CFI Holding S.A.
*Skonsolidowany raport kwartalny sporządzony według MSSF
za okres od 1.01.2019 do 30.09.2019r. (w tysiącach złotych)*

	<u>powiązanych netto</u>	<u>powiązanych netto</u>	<u>powiązanych brutto</u>		<u>podmiotów powiązanych brutto</u>	<u>upływie terminu płatności</u>
za okres od 01.01.2019 r. - 30.09.2019r.						
Jednostki sprawujące współkontrolę lub mające istotny wpływ na jednostkę:						
Razem	-	-	11 666	-	1 498	-
Jednostki zależne:						
Razem	7 310	7 053	35 001	71	51 983	226
Jednostki stowarzyszone						
Razem	-	-	-	-	-	-
Pozostałe jednostki powiązane:						
Razem			2 029	-	-	-
Osoby Zarządzające:						
Razem	-	-	-	-	3	-

20. Wynagrodzenie wypłacone lub należne członkom Zarządu oraz członkom Rady Nadzorczej Grupy

	01.01.2018- 30.09.2018	01.01.2019 - 30.09.2019
Zarząd jednostki dominującej	8	-
Rada Nadzorcza jednostki dominującej	33	22
Zarządy jednostek zależnych	204	212
Główna kadra kierownicza	801	590
Razem	1 046	825

Spółka nie dokonywała emisji akcji własnych kierowanych do kadry kierowniczej podlegających regulacjom zawartym w MSSF2.

POZOSTAŁE INFORMACJE DO SKONSOLIDOWANEGO RAPORTU KWARTALNEGO

1. Wybrane dane finansowe zawierające podstawowe pozycje skróconego skonsolidowanego sprawozdania finansowego (również przeliczone na euro)

Średnie kursy wymiany złotego w stosunku do EURO w okresach objętych sprawozdaniem finansowym, ustalone przez Narodowy Bank Polski objętych historycznymi danymi finansowymi wynoszą:

Okres obrotowy	średni kurs w okresie*	Kurs na ostatni dzień okresu
01.01.2019 – 30.09.2019	4,3086	4,3736
01.01.2018 – 31.12.2018	4,2669	4,3000
01.01.2018 – 30.09.2018	4,2535	4,2714

*) średnia kursów obowiązujących na ostatni dzień każdego miesiąca w danym okresie

Pozycje rachunku zysków i strat, sprawozdania z całkowitych dochodów oraz sprawozdania z przepływów pieniężnych zostały przeliczone według kursu EUR/PLN, stanowiącego średnią arytmetyczną średnich kursów ustalonych przez Narodowy Bank Polski (NBP) na ostatni dzień każdego miesiąca danego okresu obrotowego.

Pozycje sprawozdania z sytuacji finansowej zostały przeliczone według średniego kursu EUR/PLN obowiązującego na koniec danego okresu obrotowego, ustalonego przez NBP.

Podstawowe pozycje sprawozdania z sytuacji finansowej, sprawozdania z całkowitych dochodów oraz rachunku przepływów pieniężnych z prezentowanego sprawozdania finansowego oraz danych porównywalnych, przeliczonych na EURO:

Wybrane dane finansowe Emitenta w przeliczeniu na euro (w tys. zł):

Wyszczególnienie	01.01.2018 - 30.09.2018*		01.01.2019 - 30.09.2019	
	PLN	EUR	PLN	EUR
Skonsolidowane Zestawienie Całkowitych Dochodów				
Przychody ze sprzedaży produktów, towarów i materiałów	101 133	23 776	127 355	29 558
Koszty działalności operacyjnej	74 623	17 544	89 424	20 755
Zysk (strata) na działalności operacyjnej	53 110	12 486	53 934	12 518
Zysk (strata) brutto	47 657	11 204	30 053	6 975
Zysk (strata) netto	38 761	9 113	24 287	5 637
Liczba udziałów/akcji w sztukach	2 750 874 900	2 750 874 900	2 750 874 900	2 750 874 900
Zysk (strata) netto na akcję zwykłą (zł/euro)	0,01	0,003	0,009	0,002
Skonsolidowane Sprawozdanie z Sytuacji Finansowej				
Aktywa trwałe	1 364 444	317 313	1 501 591	343 331
Aktywa obrotowe	136 021	31 633	152 661	34 905
Kapitał własny	1 074 436	249 869	1 132 530	258 947
Kapitał zakładowy	852 771	198 319	852 771	194 982
Zobowiązania docelowo przeznaczone na kapitał	-	-	-	-
Zobowiązania długoterminowe	351 878	81 832	435 567	99 590
Zobowiązania krótkoterminowe	74 151	17 244	86 156	19 699
Wartość księgowa na akcję (zł/euro)	0,39	0,09	0,41	0,10
Skonsolidowany Rachunek Przepływów Pieniężnych				
Przepływy pieniężne netto z działalności operacyjnej	27 112	6 374	42 088	9 768
Przepływy pieniężne netto z działalności inwestycyjnej	-16 060	-3 776	-41 910	-9 727
Przepływy pieniężne netto z działalności finansowej	-3 760	-884	-7 916	-1 837

*Dane bilansowe prezentowane są za okres porównywalny kończący się 31.12.2018 roku, zgodnie z formatem prezentowanym w skonsolidowanym sprawozdaniu z sytuacji finansowej

2. Opis organizacji Grupy Kapitałowej CFI HOLDING S.A. ze wskazaniem jednostek podlegających konsolidacji

Struktura Grupy Kapitałowej CFI Holding S.A. oraz jednostki podlegające konsolidacji zostały ujawnione w pkt I dodatkowych informacji do skróconego skonsolidowanego sprawozdania finansowego.

3. Wskazanie skutków zmian w strukturze jednostki gospodarczej w tym w wyniku połączenia jednostek gospodarczych, przejęcia lub sprzedaży jednostek Grupy Kapitałowej, inwestycji długoterminowych, podziału, restrukturyzacji i zaniechania działalności

W trakcie prezentowanego kwartału dokonano połączenia jednostek wchodzących w skład grupy kapitałowej.

4. Stanowisko Zarządu co do możliwości zrealizowania wcześniej publikowanych prognoz wyników na dany rok, w świetle wyników zaprezentowanych w raporcie kwartalnym w stosunku do wyników prognozowanych.

Grupa CFI HOLDING nie publikowała prognoz wyników na III kwartał 2019 roku.

5. Zestawienie stanu posiadania akcji emitenta lub uprawnień do nich (opcji) przez osoby zarządzające i nadzorujące emitenta na dzień przekazania raportu kwartalnego wraz ze wskazaniem zmian w stanie posiadania w okresie od przekazania poprzedniego raportu kwartalnego, odrębnie dla każdej z osób.

Na dzień sporządzenia niniejszego sprawozdania w posiadaniu osób nadzorujących i zarządzających nie znajdują się żadne akcje Emitenta.

6. Postępowania toczące się przed sądem, organem właściwym dla postępowania arbitrażowego lub organem administracji publicznej z uwzględnieniem informacji w zakresie postępowania dotyczącego zobowiązań albo wierzycieli emitenta lub jednostki od niego zależnej, których wartość stanowi co najmniej 10% kapitałów własnych emitenta.

W dniu 21 kwietnia 2010 roku Spółka Central Fund of Immovables sp. z o.o. wniosła pozew przeciwko Generali T.U.S.A. do Sądu Okręgowego w Łodzi, X Wydziału Gospodarczego o zapłatę kwoty 8.963.776,00 zł tytułem odszkodowania z umowy ubezpieczenia mienia od pożaru i innych zdarzeń losowych za szkodę majątkową związaną z uszkodzeniem budynku. W sprawie tej pozwane Generali T.U.S.A. wniosło odpowiedź na pozew nie uznając powództwa w całości. Postępowanie zostało zawieszono do czasu zakończenia postępowania karnego prowadzonego równoległe w związku z katastrofą budowlaną. Aktualnie postępowanie zostało odwieszono z uwagi na fakt prawomocnego uniewinnienia przez Sąd Apelacyjny w Łodzi osoby pracującej /współpracującej z Grupą. Na dzień publikacji niniejszego Sprawozdania Zarządu wartości roszczenia wraz z odsetkami wynosi około 22 mln zł.

Sprawa sporna jednostek przejętych w 2019 roku została opisana w punkcie połączenie jednostek gospodarczych.

7. Zawarte przez CFI HOLDING S.A. lub jednostkę zależną od CFI HOLDING S.A. jednej lub wielu transakcji z podmiotami powiązаныmi, jeżeli pojedynczo lub łącznie są one istotne i zostały zawarte na innych warunkach niż rynkowe, wraz ze wskazaniem ich wartości.

W prezentowanym okresie nie miały miejsca tego rodzaju transakcje.

8. Informacje o udzieleniu przez emitenta lub przez jednostkę od niej zależną poręczeń kredytu, pożyczki lub udzieleniu gwarancji – łącznie jednemu podmiotowi lub jednostce zależnej od tego podmiotu jeżeli łączna wartość istniejących poręczeń lub gwarancji stanowi równowartość co najmniej 10% skonsolidowanych przychodów Grupy Kapitałowej CFI Holding S.A.

W prezentowanym okresie nie wystąpiły powyższe operacje.

9. Inne informacje, które zdaniem emitenta są istotne dla oceny sytuacji kadrowej, majątkowej, finansowej, wyniku finansowego i ich zmian, oraz informacje, które są istotne dla oceny możliwości realizacji zobowiązań.

Poza przedstawionymi informacjami w niniejszym sprawozdaniu nie zaistniały istotne zdarzenia dla oceny sytuacji kadrowej, majątkowej, finansowej, wyniku finansowego oraz dla oceny możliwości realizacji zobowiązań.

10. Wskazanie czynników, które w ocenie emitenta będą miały wpływ na osiągnięte wyniki w perspektywie co najmniej kolejnego kwartału.

Emitent na dzień publikacji sprawozdania nie posiada wiedzy o ww. czynnikach.

KWARTALNA INFORMACJA FINANSOWA CFI HOLDING S.A.
**WPROWADZENIE DO SKRÓCONEGO SPRAWOZDANIA FINANSOWEGO
ZA III KWARTAŁ 2019 ROKU**

1. Wybrane dane finansowe CFI Holding S.A. zawierające podstawowe pozycje skróconego sprawozdania finansowego (również przeliczone na euro)

Średnie kursy wymiany złotego w stosunku do EURO w okresach objętych sprawozdaniem finansowym, ustalone przez Narodowy Bank Polski objętych historycznymi danymi finansowymi wynoszą:

Okres obrotowy	średni kurs w okresie*	Kurs na ostatni dzień okresu
01.01.2019 – 31.09.2019	4,3086	4,3736
01.01.2018 – 31.12.2018	4,2669	4,3000
01.01.2018 – 31.09.2018	4,2535	4,2714

*) średnia kursów obowiązujących na ostatni dzień każdego miesiąca w danym okresie

Pozycje rachunku zysków i strat, sprawozdania z całkowitych dochodów oraz sprawozdania z przepływów pieniężnych zostały przeliczone według kursu EUR/PLN, stanowiącego średnią arytmetyczną średnich kursów ustalonych przez Narodowy Bank Polski (NBP) na ostatni dzień każdego miesiąca danego okresu obrotowego.

Pozycje sprawozdania z sytuacji finansowej zostały przeliczone według średniego kursu EUR/PLN obowiązującego na koniec danego okresu obrotowego, ustalonego przez NBP.

Podstawowe pozycje sprawozdania z sytuacji finansowej, sprawozdania z całkowitych dochodów oraz rachunku przepływów pieniężnych z prezentowanego sprawozdania finansowego oraz danych porównywalnych, przeliczonych na EURO:

Wyszczególnienie	01.01.2018 - 31.03.2018		01.01.2019 - 30.09.2019	
	PLN	EUR	PLN	EUR
Zestawienie Całkowitych Dochodów				
Przychody ze sprzedaży produktów, towarów i materiałów	1 747	411	1 300	302
Koszty działalności operacyjnej	1 105	260	1 516	352
Zysk (strata) na działalności operacyjnej	500	118	-370	-86
Zysk (strata) brutto	82	19	-1 762	-409
Zysk (strata) netto	153	36	-1 527	-354
Liczba udziałów/akcji w sztukach	2 750 874 900	2 750 874 900	2 750 874 900	2 750 874 900
Zysk (strata) netto na akcję zwykłą (zł/euro)	0,00006	0,00001	-0,0006	-0,0001
Sprawozdanie z Sytuacji Finansowej				
Aktywa trwałe	885 231	317 313	905 117	206 950
Aktywa obrotowe	8 051	31 633	7 448	1 703
Kapitał własny	877 386	249 869	875 859	200 260
Kapitał zakładowy	852 771	198 319	852 771	194 982
Zobowiązania docelowo przeznaczone na kapitał	-	-	-	-
Zobowiązania długoterminowe	3 061	81 832	23 059	5 272
Zobowiązania krótkoterminowe	12 835	17 244	13 647	3 120
Wartość księgową na akcję (zł/euro)	0,32	0,09	0,32	0,07
Rachunek Przepływów Pieniężnych				
Przepływy pieniężne netto z działalności operacyjnej	-573	-577	779	181
Przepływy pieniężne netto z działalności inwestycyjnej	19	15	-19 366	-4 495
Przepływy pieniężne netto z działalności finansowej	551	547	18 558	4 307

*Dane bilansowe prezentowane są za okres porównywalny kończący się 31.12.2018 roku, zgodnie z formatem prezentowanym w skonsolidowanym sprawozdaniu z sytuacji finansowej

SKRÓCONE SPRAWOZDANIE FINANSOWE ZA III KWARTAŁ 2019r. CFI HOLDING S.A.

SPRAWOZDANIE Z SYTUACJI FINANSOWEJ

	Stan na 31.12.2018 r.	Stan na 30.09.2019 r.
AKTYWA		
Aktywa trwale	885 231	905 117
Rzeczowe aktywa trwale	1 243	1 091
Nieruchomości inwestycyjne	913	895
Wartości niematerialne	-	-
Inwestycje w jednostkach podporządkowanych	874 467	893 844
Pożyczki udzielone	-	-
Inne aktywa finansowe	2 750	3 246
Należności długoterminowe	4 569	4 516
Aktywa z tytułu odroczonego podatku dochodowego	1 289	1 525
Aktywa obrotowe	8 051	7 448
Zapasy	1 468	1 468
Należności handlowe	5 669	5 328
Pozostałe należności krótkoterminowe	876	636
Rozliczenia międzyokresowe	3	11
Środki pieniężne i ich ekwiwalenty	35	5
Aktywa przeznaczone do sprzedaży	-	-
Aktywa razem	893 282	912 565

GRUPA KAPITAŁOWA CFI Holding S.A.
*Skonsolidowany raport kwartalny sporządzony według MSSF
za okres od 1.01.2019 do 30.09.2019r. (w tysiącach złotych)*

	Stan na 31.12.2018 r.	Stan na 30.09.2019r.
PASYWA		
Kapitał własny	877 386	875 859
Kapitał zakładowy	852 771	852 771
Należne wpłaty na kapitał podstawowy (wielkość ujemna)	-1 705	-1 705
Pozostałe kapitały	25 094	26 320
Zyski zatrzymane	-	-
Wynik finansowy okresu	1 226	-1 527
Zobowiązania docelowo przeznaczone na kapitał	-	-
Zobowiązanie długoterminowe	3 061	23 059
Kredyty i pożyczki	-	-
Zobowiązania finansowe	3 000	22 998
Pozostałe zobowiązania	-	-
Rezerwa na odroczonego podatek dochodowy	61	61
Zobowiązania krótkoterminowe	12 835	13 647
Kredyty i pożyczki	10 575	11 214
Zobowiązania finansowe	676	1 123
Zobowiązania handlowe	684	690
Zobowiązania budżetowe	523	99
Zobowiązania krótkoterminowe inne	318	487
Rezerwy na zobowiązania	-	-
Rozliczenia międzyokresowe przychodów	57	34
Pasywa razem	893 282	912 565

Wartość księgowa (w tys. zł)	875 859
Liczba akcji (w szt.)	2 750 874 900
Wartość księgowa na jedną akcję (w zł)	0,32
Rozwodniona liczba akcji	2 750 874 900
Rozwodniona wartość księgowa na jedną akcję (w zł)	0,32

GRUPA KAPITAŁOWA CFI Holding S.A.
*Skonsolidowany raport kwartalny sporządzony według MSSF
za okres od 1.01.2019 do 30.09.2019r. (w tysiącach złotych)*

SPRAWOZDANIE Z DOCHODÓW CAŁKOWITYCH

	01.07.2018- 30.09.2018	01.01.2018- 30.09.2018	01.07.2019- 30.09.2019	01.01.2019- 30.09.2019
Przychody ze sprzedaży produktów, towarów i materiałów, w tym:	572	1 747	479	1 300
Przychody netto ze sprzedaży produktów i usług	572	1 747	479	1 300
Zmiana stanu produktów	-	-	-	-
Koszty sprzedanych produktów, towarów i materiałów, w tym:	365	1 105	612	1 516
1. Amortyzacja	65	195	43	152
2. Zużycie materiałów i energii	3	22	1	4
3. Usługi obce	66	150	134	409
4. Podatki i opłaty	4	13	4	12
5. Wynagrodzenia	213	666	413	876
6. Ubezpieczenia społeczne i inne świadczenia	11	50	14	52
7. Pozostałe koszty rodzajowe	3	11	4	11
Zysk (strata) na sprzedaży	207	641	-133	-216
Pozostałe przychody operacyjne	-	19	15	20
Pozostałe koszty operacyjne	13	160	69	174
Zysk (strata) z działalności operacyjnej	195	500	-187	-370
Przychody finansowe	-	124	-	76
Koszty finansowe	135	542	234	1 468
Zysk (strata) przed opodatkowaniem	60	82	-421	-1 762
Podatek dochodowy	-	-	-	-
Podatek odroczony	-	-71	-212	-235
Zysk (strata) netto z działalności kontynuowanej	60	153	-422	-1 527
Zysk (strata) z działalności zaniechanej	-	-	-	-

GRUPA KAPITAŁOWA CFI Holding S.A.
*Skonsolidowany raport kwartalny sporządzony według MSSF
za okres od 1.01.2019 do 30.09.2019r. (w tysiącach złotych)*

ZESTAWIENIE ZMIAN W KAPITAŁE WŁASNYM

	Kapitał zakładowy	Niewniesione wkłady na kapitał	Pozostałe kapitały	Niepodzielo ny wynik finansowy	Wynik finansowy bieżącego okresu	Kapitał własny ogółem
dziewięć miesięcy zakończonych 30.09.2018						
Kapitał własny na dzień 01.01.2018	58 232	-1 705	24 056	-22 147	1 057	59 492
Zmiany zasad (polityki) rachunkowości	-	-	-	-	-	-
Korekty z tyt. błędów poprzednich okresów	-	-	-	-	-	-
Kapitał własny po korektach	58 232	-1 705	24 056	-22 147	1 057	59 492
Emisja akcji	816 667	-	-	-	-	816 667
Obniżenie kapitału zakładowego - straty z lat ubiegłych	-22 128	-	-	22 128	-	-
Podział zysku netto	-	-	1 057	-	-1 057	-
Przeniesienie straty z lat ubiegłych na kapitał rezerwowy	-	-	-19	19	-	-
Suma dochodów całkowitych	-	-	-	-	153	153
Kapitał własny na dzień 30.09.2018	852 771	-1 705	25 094	-	153	876 313
dziewięć miesięcy zakończonych 30.09.2019						
Kapitał własny na dzień 01.01.2019	852 771	-1 705	25 094	-	1 226	877 386
Zmiany zasad (polityki) rachunkowości	-	-	-	-	-	-
Korekty z tyt. błędów poprzednich okresów	-	-	-	-	-	-
Kapitał własny po korektach	852 771	-1 705	25 094	-	1 226	877 386
Emisja akcji	-	-	-	-	-	-
Korekta wyniku z tyt zmiany zasad rachunkowości	-	-	-	-	-	-
Wpłaty na podwyższenie kapitału zakładowego	-	-	-	-	-	-
Podział zysku netto	-	-	1 226	-	-1 226	-
Wypłata dywidendy	-	-	-	-	-	-
Suma dochodów całkowitych	-	-	-	-	-1 527	-1 527
Kapitał własny na dzień 30.09.2019	852 771	-1 705	26 320	-	-1 527	875 859

GRUPA KAPITAŁOWA CFI Holding S.A.
*Skonsolidowany raport kwartalny sporządzony według MSSF
za okres od 1.01.2019 do 30.09.2019r. (w tysiącach złotych)*

RACHUNEK PRZEPLYWÓW PIENIĘŻNYCH – METODA POŚREDNIA

	01.01.2018- 30.09.2018	01.01.2019- 30.09.2019
A. Przepływy środków pieniężnych z działalności operacyjnej		
I. Zysk (strata) Brutto	82	-1 762
II. Korekty razem	-655	2 541
1. Amortyzacja	195	152
2. (Zysk) strata z tytułu różnic kursowych	-	-
3. Odsetki i udziały w zyskach (dywidendy)	-242	367
4. (Zysk) strata z działalności inwestycyjnej	-18	-19
5. Zmiana stanu rezerw	-	-
6. Zmiana stanu zapasów	-	-
7. Zmiana stanu należności	-1 011	659
8. Zmiana stanu zobowiązań krótkoterminowych, z wyjątkiem pożyczek i kredytów	448	1 413
9. Zmiana stanu rozliczeń międzyokresowych	-26	-32
10. Inne korekty	-	-
Gotówka z działalności operacyjnej	-573	779
Podatek dochodowy zapłacony/zwrócony	-	-
III. Przepływy pieniężne netto z działalności operacyjnej (I +/- II)	-573	779
B. Przepływy środków pieniężnych z działalności inwestycyjnej		
I. Wpływy	19	11
1. Zbycie wartości niematerialnych i prawnych oraz rzeczowych aktywów trwałych rzeczowych aktywów trwałych	19	11
2. Zbycie inwestycji w nieruchomości oraz wartości niematerialne i prawne	-	-
3. Z aktywów finansowych	-	-
4. Inne wpływy inwestycyjne	-	-
II. Wydatki	-	19 377
1. Wydatki na aktywa finansowe	-	19 377
III. Przepływy pieniężne netto z działalności inwestycyjnej (I - II)	19	-19 366
C. Przepływy środków pieniężnych z działalności finansowej		
I. Wpływy	551	20 998
1. Wpływy netto z wydania udziałów (emisji akcji) i innych instrumentów kapitałowych oraz dopłat do kapitału	-	-
2. Emisja dłużnych papierów wartościowych	551	20 998
II. Wydatki	-	-
1. Odsetki	-	-
III. Przepływy pieniężne netto z działalności finansowej (I - II)	551	18 558
D. Przepływy pieniężne netto, razem (A.III +/- B.III +/- C.III)	-3	-30
E. Bilansowa zmiana stanu środków pieniężnych, w tym:	-3	-30
F. Środki pieniężne na początek okresu	22	35
G. Środki pieniężne na koniec okresu (F +/- D), w tym:	19	5
- o ograniczonej możliwości dysponowania	-	-

Wrocław, dnia 25 listopada 2019 roku

Podpisy Zarządu:

Sprawozdanie sporządził:

.....
Joanna Feder-Kawczyńska
Prezes Zarządu

.....
Grzegorz Siwek
Dyrektor Finansowy